

Rapport

# Ruimte voor zwemmen Weststellingwerf

Aanbod en behoefte van zwemwater  
in de gemeente Weststellingwerf

# Ruimte voor zwemmen

## Weststellingwerf

Aanbod en behoefte van zwemwater in de gemeente Weststellingwerf

---

In opdracht van de gemeente Weststellingwerf

### Mulier Instituut

Eef Hollander

Voor meer informatie kunt u contact opnemen met het Mulier Instituut.

### © Mulier Instituut

Utrecht, 8 juli 2024

[www.mulierinstituut.nl](http://www.mulierinstituut.nl)

[info@mulierinstituut.nl](mailto:info@mulierinstituut.nl)

### Disclaimer

U mag delen uit deze publicatie overnemen op voorwaarde van bronvermelding: auteur(s), de titel van de publicatie en het jaar van uitgave.

Er gelden gebruiksvoorwaarden voor de foto's in deze publicatie. Neem foto's daarom niet over zonder toestemming van het Mulier Instituut.

# Over ons

**Het Mulier Instituut doet sportonderzoek voor beleid en samenleving. Voor overheden, maatschappelijke organisaties, onderwijsinstellingen, sportorganisaties en bedrijven onderzoeken we allerlei thema's op het gebied van sport en sportief bewegen: van de sportdeelname van (groepen) Nederlanders tot de motorische vaardigheden van kinderen, en van diversiteit en inclusie in de sport tot de economische impact van sportevenementen.**

Het Mulier Instituut is een onafhankelijke stichting zonder winstoogmerk.

Ons doel is bijdragen aan goed onderbouwd beleid, gericht op de bevordering van sport, sportief bewegen en versterking van de sportsector. Dit doen we op verschillende manieren:

---

We verzamelen data en monitoren de Nederlandse sportsector en beleidsprogramma's.

---

We ontwikkelen kennis en onderzoeksmethoden via verkennende en verdiepende studies.

---

We duiden onderzoeksuitkomsten en vertalen deze naar de beleidspraktijk.

---

We onderbouwen beleidsbeslissingen met expertise en advies.

---

We bieden gevraagd en ongevraagd duiding en reflectie in de rol van 'kritische vriend' van de sportsector.

---

We zetten ons in voor de bevordering van de sportwetenschap.

## Afkortingen & Begrippen

### Afkortingen

DSA	Database SportAanbod
NSO	Nationaal Sportonderzoek

### Begrippen

<b>Openbare zwembaden</b> Openbare zwembaden zijn zwemaccommodaties waar het publiek tegen betaling kan zwemmen, al dan niet in combinatie met andere activiteiten. Dit zijn voornamelijk gemeentelijke zwembaden en commercieel geëxploiteerde zwembaden.	<b>Semi-openbare zwembaden</b> Semi-private zwembaden zijn sportaccommodaties die een deel van het jaar en/of van de openingsuren toegankelijk zijn voor leden, patiënten of gasten van de sportaccommodatie en een ander deel van het jaar en/of van de openingsuren ook voor personen die geen lid, patiënt of gast zijn.
---	--

# Inhoudsopgave

## Ruimte voor zwemmen Weststellingwerf

<b>Samenvatting</b>	<b>5</b>
<b>1 Ruimte voor zwemmen in Weststellingwerf</b>	<b>8</b>
1.1 Vraagstelling	8
1.2 Afbakening	9
1.3 Werkwijze	9
<b>2 Context, trends en ontwikkelingen</b>	<b>10</b>
2.1 Accommodatiebeleid	10
2.2 Bevolking	11
2.3 Sportdeelname	12
<b>3 Aanbod overdekt zwemwater</b>	<b>15</b>
3.1 Geschikt zwemwater	15
3.2 Programmering zwembad	16
3.3 Aanbod in buurgemeenten	18
<b>4 Verzorgingsgebied</b>	<b>20</b>
4.1 Reisafstand	20
4.2 Verzorgingsgebieden	21
4.3 Herkomst bezoekers	24
<b>5 Behoeftte aan zwemwater</b>	<b>26</b>
5.1 Leren zwemmen	27
5.2 Zwemsport	28
5.3 Banenzwemmen	29
5.4 Doelgroepenzwemmen	30
5.5 Recreatief zwemmen	30
<b>6 Conclusie &amp; aanbevelingen</b>	<b>32</b>
6.1 Conclusie	32
6.2 Aanbevelingen	32
<b>Bronnen</b>	<b>35</b>
<b>Bijlage 1 - Aanbod overdekt zwemwater</b>	<b>36</b>
<b>Bijlage 2 - Definitie geschikt zwemwater</b>	<b>37</b>
<b>Bijlage 3 - Programmering De Steense</b>	<b>38</b>
<b>Bijlage 4 - Aanbod zwemwater buurgemeenten</b>	<b>39</b>
<b>Bijlage 5 - Overschot en tekort zwemwater voor de huidige programmering</b>	<b>40</b>

# Ruimte voor zwemmen in Weststellingwerf

## Inleiding

De gemeente Weststellingwerf heeft in het collegeprogramma van 2022-2026 beschreven wat de doelen zijn voor maatschappelijke voorzieningen en accommodaties. Een daarvan is de verbetering van zwemgelegenheden. De gemeente wil inzicht in de huidige en toekomstige behoefte aan overdekte zwemwater. Dit biedt de gemeente een onderbouwing voor het verbeteren van de zwemgelegenheden.

## Onderzoeksvragen

Het doel van dit behoefteonderzoek is een beeld geven van de mate waarin het aanbod van het openbaar overdekt zwemwater in gemeente voorziet in de huidige en toekomstige behoefte. We beantwoorden de volgende onderzoeksvragen:

- Hoe verhoudt het huidige (2024) aanbod aan openbaar overdekt zwemwater zich tot de huidige en toekomstige (2030 en 2040) behoefte in Weststellingwerf?
  - Wat is het aanbod?
  - Wat is het huidige gebruik?
  - Wat is de huidige (2024) en toekomstige (2030 en 2040) behoefte?

## Conclusies

### Aanbod zwemwater

De zwemwatercapaciteit in de gemeente Weststellingwerf is in lijn met de buurgemeenten. Het verschilt wel per type activiteit. Het aanbod aan zwemwater voor leren zwemmen is bijvoorbeeld kleiner dan in de buurgemeenten.

### Reisafstanden

De gemiddelde reisafstand naar het openbare overdekte zwembad (4,9 km) is even ver als gemiddeld in weinig stedelijke gemeenten, maar verder dan in gemeenten met een vergelijkbare bevolkingsomvang.

### Behoefte aan zwemwater

In de gemeente is op dit moment geen groot tekort aan zwemwater voor de verschillende activiteiten. Alleen voor de zwemsport is er een tekort. Voor leren zwemmen ervaren betrokkenen een licht tekort, al blijkt dit niet uit ons planningsinstrument. Het semi-openbare zwembad is wel nodig voor leren zwemmen. In dit zwembad zijn niet veel recreatieve faciliteiten aanwezig. In de toekomst verandert dit beeld van zwemwater in de gemeente niet, omdat er geen grote bevolkingsgroei of -krimp wordt verwacht.

## **Aanbevelingen**

### **Verken mogelijkheden voor gecombineerd gebruik voor de zwemsport**

Het tekort aan zwemwater kan wellicht opgelost worden door een uitbreiding voor de zwemsport in de middag en avond. Dit kan door een andere activiteit tegelijk te laten plaatsvinden met de zwemsport, zoals het vrij zwemmen op de donderdagavond. Hiervoor is wel goede samenspraak nodig tussen de zwembadmanager en de verenigingen.

### **Werk samen met het semi-openbare zwembad voor leren zwemmen**

De gemeente kan in gesprek gaan met het semi-openbare zwembad over de capaciteit voor leren zwemmen. Op dit moment ervaren betrokkenen daarvoor een licht tekort aan zwemwater. Wanneer de capaciteit van het semi-openbare zwembad wegvalt, geeft dit meer druk op het openbare overdekte zwembad De Steense.

### **Breng lokale cijfers beter in beeld**

In de analyses voor de behoefte aan zwemwater voor leren zwemmen hebben we landelijke zwemdiplomacijfers gebruikt. De gemeente kan nog beter inzicht krijgen in de behoefte aan zwemwater als ze een lokaal onderzoek laat doen naar de zwemdiplomacijfers in de gemeente. Deze resultaten helpen om te bepalen of ze er actief op moet inzetten om het zwemdiplomabezit in de gemeente te verhogen.

### **Verbeter de invulling van recreatief zwemmen in de gemeente**

In de gemeente Weststellingwerf en in de buurgemeenten is aanbod voor recreatief zwemmen. Het aanbod aan recreatieve faciliteiten in de buurgemeenten is groter dan in de gemeente Weststellingwerf. Het is voor de gemeente belangrijk om recreatieve faciliteiten en momenten te blijven aanbieden, maar de invulling van de momenten kan beter.

De gemeente moet de afweging maken of een uitbreiding van het recreatief zwemmen ten koste mag gaan van andere activiteiten, waarvoor nu een tekort aan of net voldoende zwemwater is.



# Ruimte voor zwemmen in Weststellingwerf

**De gemeente Weststellingwerf wil inzicht in de huidige en toekomstige behoefte aan overdekt zwemwater. Daarom heeft ze het Mulier Instituut gevraagd dit hier onderzoek naar te doen. In dit hoofdstuk beschrijven we de vraagstelling, afbakening en werkwijze van dit onderzoek.**

De gemeente Weststellingwerf heeft in het collegeprogramma van 2022-2026 beschreven wat de doelen zijn voor maatschappelijke voorzieningen en accommodaties. Een daarvan is de verbetering van zwemgelegenheden. Dit onderzoek biedt de gemeente een onderbouwing voor dit doel.

## 1.1 Vraagstelling

Het doel van het behoefteonderzoek is een beeld geven van de mate waarin het aanbod aan openbaar overdekt zwemwater in gemeente voorziet in de huidige en toekomstige behoefte. We beantwoorden onderstaande hoofdvraag.

**Hoe verhoudt het huidige (2024) aanbod aan openbaar overdekt zwemwater zich tot de huidige en toekomstige (2030 en 2040) behoefte in Weststellingwerf?**

Om de hoofdvraag zo goed mogelijk te beantwoorden onderzoeken we deze deelvragen:

- Wat is de samenstelling van de bevolking en de zwemdeelname binnen de gemeente?
- Wat is het aanbod aan openbaar overdekt zwemwater in de gemeente en de omliggende gemeenten?
- Wat is het huidige gebruik van het openbare overdekte zwembad in de gemeente?
- Wat is het verzorgingsgebied van het openbare overdekte zwembad in de gemeente op basis van de abonenthouders?
- Wat is de huidige (2024) en toekomstige (2030 en 2040) normatieve behoefte aan overdekt zwemwater?
- Wat vinden de stakeholders – zwembadmanagers, verenigingen en andere partijen – van het aanbod en de behoefte aan overdekt zwemwater in de gemeente?

## 1.2 Afbakening

Zwembaden definiëren we als overdekte sportruimtes waar men verschillende zwemactiviteiten kan beoefenen: leren zwemmen (leszwemmen en schoolzwemmen), banenzwemmen, doelgroepenzwemmen, zwemsport en recreatief zwemmen.

Om de behoefte te bepalen nemen we zwembaden mee die overdekt en openbaar zijn. Semi-openbare zwembaden geven we wel weer als aanbod in de omgeving, maar analyseren we niet in detail.

## 1.3 Werkwijze

We hebben het aanbod aan zwembaden geïnventariseerd en weergegeven op kaart. We hebben landelijke databases benut om te bezien in hoeverre het aanbod en gebruik afwijken van referentiecijfers. De behoefte aan zwemwater bepalen we aan de hand van het planningsinstrument zwembaden dat het Mulier Instituut heeft ontwikkeld in samenwerking met de KNZB, Vereniging Sport en Gemeenten (VSG) en Werkgevers in Zwembaden en Zwemscholen (WIZZ) (Floor et al., 2020).

Ramingen van de ontwikkeling in de behoefte baseren we op bevolkingsprognoses. De bevolkingsprognoses per leeftijdsgroep hebben we omgerekend op basis van de huidige bevolkingssamenstelling en de bevolkingsprognose van de totale bevolking van de gemeente. Daarnaast hebben we in de behoeftebepaling (waar mogelijk) rekening gehouden met eventuele (lokale) trends in de zwemdeelname op basis van een gemeentelijke vragenlijst.

Achtergrondinformatie over zwemmers, deelname aan zwemactiviteiten en frequentie van de zwemactiviteiten heeft de gemeente eerder uitgevraagd via een vragenlijst. De data van deze vragenlijst geven meer context over zwemdeelname in de gemeente en hebben we waar mogelijk gebruikt in het planningsinstrument zwembaden om de zwembehoefte in de gemeente te bepalen.

Naast de kwantitatieve analyses en het bepalen van de behoefte aan zwemwater maken we een verdiepende slag op basis van interviews met de zwembadmanagers, bestuursleden van verenigingen en beleidsmedewerkers van de gemeente.



### Leeswijzer

In hoofdstuk 2 beschrijven we de beleidscontext, trends en ontwikkelingen die relevant zijn voor sportcapaciteitsvraagstukken. In hoofdstuk 3 gaan we in op het aanbod van zwembaden en zwemwater in de gemeente en buurgemeenten. In hoofdstuk 4 gaan we in op de verzorgingsgebieden van het zwembad. In hoofdstuk 5 bespreken we de huidige en toekomstige behoefte aan overdekt zwemwater in de gemeente. In hoofdstuk 6 geven we de belangrijkste conclusies en doen we aanbevelingen voor de gemeente.

# Context, trends en ontwikkelingen

In dit hoofdstuk schetsen we de context waarbinnen de aanbod-behoefteanalyses plaatsvinden en geven we relevante trends en ontwikkelingen voor sportaccommodatiebeleid en accommodatiebehoefte weer.

## 2.1 Accommodatiebeleid

### Sport

Gemeenten rekenen het tot hun verantwoordelijkheid om sportbeoefening te faciliteren, ook al is er geen wettelijk kader dat dit verplicht. In beginsel doen ze dit vanuit de gedachte van marktfalen en het sociaal-maatschappelijke belang van sport (Hoekman, 2018). Sportaccommodaties zijn het belangrijkste instrument dat de overheid inzet om sportbeoefening te faciliteren (Van der Poel & Hoekman, 2023).

Negen op de tien Nederlanders vindt het zwembad een basisvoorziening in de gemeente (Mulier Instituut, Nationaal Sportonderzoek (NSO) najaar 2019). Vooral in het kader van de zwemveiligheid. Ze vinden het belangrijk dat kinderen de mogelijkheid hebben om te leren zwemmen in een zwembad in de buurt (Floor, 2020). Maar zwembaden zijn kostbare voorzieningen, dus goed inzicht in aanbod van, vraag naar en gebruik van het zwemwater is van belang.

### In de gemeente Weststellingwerf

In het 'Collegeprogramma 2022-2026' van Weststellingwerf staat dat de voorzieningen en accommodaties in de gemeente een onmisbare rol hebben bij het behoud van sociale samenhang en leefbaarheid in de dorpen. De gemeente geeft dan ook aan dat het van groot belang is dat deze voorzieningen en accommodaties nog vele jaren mee kunnen.

Volgens de gemeente is het essentieel dat de voorzieningen voor zwemmen, de zwembaden in de gemeente, voldoende mogelijkheden bieden voor de jeugd om zwemlessen te volgen, maar ook om in de vrije tijd in het water te bewegen.

De aandacht voor de zwemgelegenheden is opgenomen in het collegeprogramma van de gemeente. Hierin staat dat moet worden gekeken naar mogelijkheden en kosten van een opwaardering van bestaande zwemgelegenheden. Met als doel dat de zwembaden toekomstbestendig zijn en voor iedereen bereikbaar.

De gemeente vindt de activiteiten leren zwemmen en recreatief zwemmen de belangrijkste in de gemeente. De opwaardering van de bestaande zwemgelegenheden is vooral gericht op de behoefte aan recreatief zwemmen, maar ook op de ruimte om te leren en blijven zwemmen.

Naast het verbeteren van de overdekte zwemgelegenheden heeft de gemeente aandacht voor zwemplekken in de open lucht, zoals het openluchtzwembad en enkele zwemplassen binnen de gemeente.

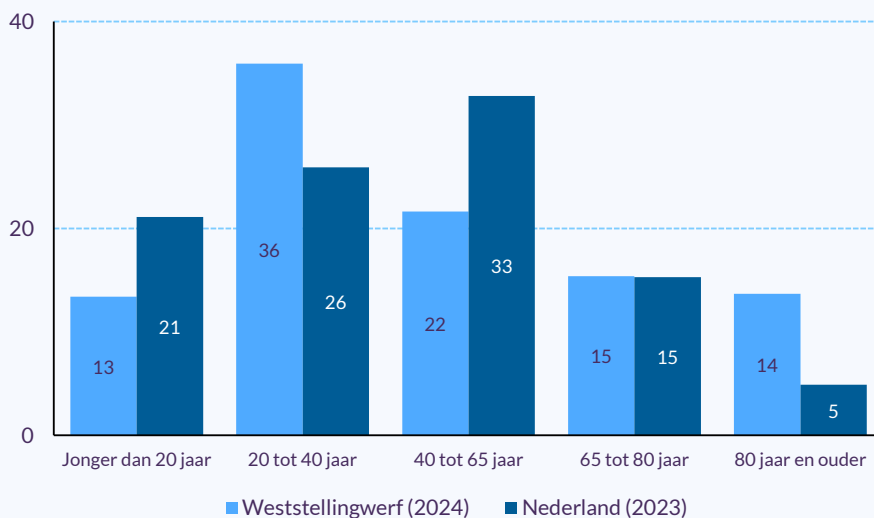
## 2.2 Bevolking

### Bevolkingsopbouw- en prognoses

De bevolkingsontwikkeling is van directe invloed op de behoefte aan en het gebruik van zwemwater in de gemeente. Weststellingwerf heeft in 2024 circa 26.500 inwoners. Naar verwachting blijft de bevolking van Weststellingwerf ongeveer gelijk in 2030 (-0,72%), 2040 (+0,03 %) en 2050 (-0,72%). Deze bevolkingsprognose is ook vertaald naar alle leeftijdsgroepen.

De bevolkingssamenstelling in de gemeente Weststellingwerf is anders dan in Nederland ([figuur 2.1](#)). In de gemeente is een groter aandeel inwoners van 80 jaar en ouder en tussen de 20 jaar en 40 jaar aanwezig dan in Nederland. Het aandeel jongeren en inwoners tussen de 40 en 65 jaar is juist lager.

**Figuur 2.1**  
**Bevolkingssamenstelling gemeente Weststellingwerf en Nederland**  
(in procenten)



Bron: Gemeente Weststellingwerf, 2024; CBS, 2023.

### Kernen

De meeste inwoners van de gemeente Weststellingwerf wonen in Wolvega, waar ook het overdekte openbare zwembad zich bevindt. Hier wonen circa 14.000 inwoners, ongeveer de helft van alle inwoners in de gemeente. Na Wolvega is Noordwolde met 3.600 inwoners de grootste kern. De andere kernen hebben allemaal minder dan 1.000 inwoners.

## 2.3 Sportdeelname

### Wekelijkse sporters

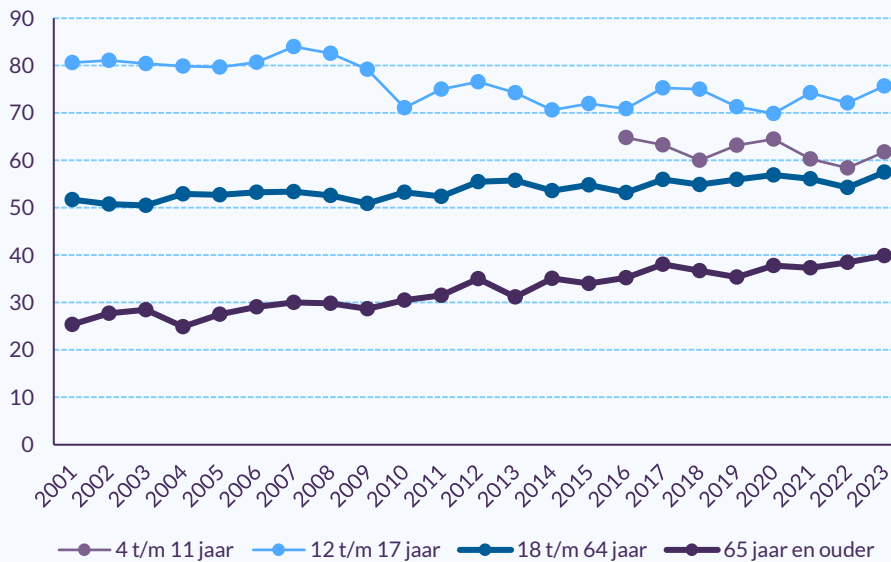
In 2022 sportte 47,6 procent van de inwoners 18 jaar en ouder in Weststellingwerf minstens één keer per week. Dit is lager dan de landelijke sportdeelname (53,6%) (CBS/RIVM, 2022).

In Nederland is de afgelopen twee decennia het percentage wekelijkse sporters onder ouderen gestegen. Onder jongeren is het juist gedaald. Volwassenen laten een licht stijgende trend zien (figuur 2.2). De lokale ontwikkeling van de sportdeelnamen naar leeftijdscategorie is niet bekend.

Figuur 2.2

### Aandeel wekelijkse sporters in Nederland

(in procenten van de Nederlandse bevolking)



Bron: Gezondheidsenquête/Leefstijlmonitor, CBS i.s.m. RIVM, 2010- 2023.

### ● Zwemmen

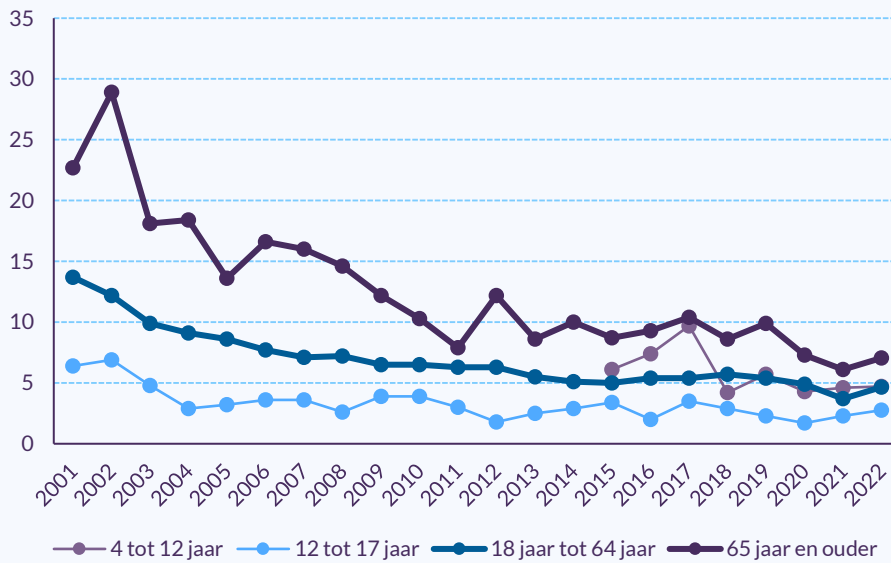
Zwemmen behoorde in 2022 tot de tien meest beoefende sporten in Nederland. Hieronder vallen leren zwemmen, bannenzwemmen, doelgroepenzwemmen, zwemsport en recreatief zwemmen. In 2022 beoefende 5 procent van de Nederlandse bevolking zwemmen. De afgelopen jaren is de zwemdeelname van de Nederlandse bevolking afgenomen (Gezondheidsenquête/Leefstijlmonitor CBS i.s.m. het RIVM).

In 2022 zwommen vooral mensen ouder dan 65 jaar wekelijks (9,6%). Daarna zwom de leeftijdsgroep van 4 tot 12 jaar het vaakst (4,6%). Deze groep is vaak nog bezig met zwemlessen. In alle leeftijdsgroepen zien we een daling in de zwemdeelname de afgelopen jaren, maar sinds 2022 een lichte stijging (figuur 2.3).

**Figuur 2.3**

**Aandeel wekelijkse zwemmers in Nederland**

(in procenten van de Nederlandse bevolking)



Bron: Gezondheidsenquête/Leefstijlmonitor, CBS i.s.m. RIVM, 2010- 2022.

**Sportbondlidmaatschappen**

In 2022 was ruim een vierde (28,6%) van de inwoners van Weststellingwerf lid van een sportbond (via een sportvereniging). In 2022 was bijna een kwart van de Nederlandse bevolking lid van één of meerder sportbonden (24%) (NOC\*NSF, 2024). Het aandeel lidmaatschappen ligt in de gemeente Weststellingwerf dus hoger dan gemiddeld in Nederland.

● **Zwemmen**

In 2022 was gemiddeld 0,7 procent van de totale Nederlandse bevolking lid van de KNZB (NOC\*NSF, 2024). In Weststellingwerf lag dit percentage veel lager (0,27%). In de afgelopen jaren is het aandeel inwoners van de gemeente met een lidmaatschap bij de KNZB afgenomen (NOC\*NSF, sportbonden per gemeente, 2014-2022).

**Zwemmers in Weststellingwerf**

Uit de vragenlijst die de gemeente onder zwemmers van het zwembad De Steense heeft uitgezet, blijkt dat het merendeel van de mensen die aan een zwemactiviteit deelnemen, tussen de 25 en 40 jaar oud is (37%). Deze leeftijdsgroep komt vooral voor vrij zwemmen (banenzwemmen en deels recreatief zwemmen) en voor zwemlessen van het kind.

Daarna bezoeken vooral inwoners tussen de 60 en 75 jaar (27%) en tussen de 40 en 61 jaar (25%) het zwembad. Deze leeftijdsgroepen komen voornamelijk voor vrij zwemmen en doelgroepenzwemmen.



### **Vragenlijst bezoekers De Steense**

De gemeente heeft in november en december 2023 een vragenlijst uitgezet onder de bezoekers van het zwembad De Steense. 230 bezoekers hebben deze vragenlijst ingevuld. In de vragenlijst kwamen leeftijd, type activiteit, frequentie van bezoek, tevredenheid over het zwembad en verbeterpunten voor het zwembad aan bod.

# Aanbod overdekt zwembad

In dit hoofdstuk zetten we het aanbod aan overdekt zwembad binnen de gemeente uiteen. We gaan in op het geschikte zwembad in de gemeente en op de programmering van de zwembaden. En we vergelijken het aanbod met het aanbod in de buurgemeenten.

In de gemeente Weststellingwerf is één openbaar overdekt zwembad aanwezig: De Steense. De gemeente exploiteert dit zwembad. Daarnaast is er in de gemeente een overdekt semi-openbaar zwembad: Fit & Fun Plaza Fitness & Sports. De locaties van deze overdekte zwembaden en de zwembaden in de buurgemeenten zijn te vinden in [figuur B1.1](#) in bijlage 1.

## 3.1 Geschikt zwembad

Het overdekte openbare zwembad De Steense heeft twee bassins: een wedstrijdbassin van 25 bij 12,5 meter (oppervlakte 312,5 m<sup>2</sup>) en een peuterbassin met een oppervlakte van 62,5 m<sup>2</sup>. In dit zwembad wordt leren zwemmen, zwemsport, banenzwemmen, doelgroepen zwemmen en recreatief zwemmen aangeboden.

Het overdekte semi-openbare zwembad heeft volgens de gemeente een bassin met een afmeting van 12 bij 8 meter (oppervlakte 96 m<sup>2</sup>). In dit zwembad wordt leren zwemmen en doelgroepen zwemmen aangeboden.



### Planningsinstrument zwembaden – geschikt zwembad

In het planningsinstrument zwembaden onderscheiden we vijf verschillende activiteiten: leren zwemmen (leszwemmen en schoolzwemmen), zwemsport, banenzwemmen, doelgroepen zwemmen en recreatief zwemmen.

In het instrument hebben we ook bepaald welke bassins geschikt zijn voor een bepaalde activiteit. De specifieke definitie van het geschikt zwembad is te vinden in [tabel B2.1](#) in bijlage 2.

In [tabel 3.1](#) is te zien hoeveel openbaar overdekt zwembad in de gemeente geschikt is voor de verschillende activiteiten en hoeveel in de praktijk wordt gebruikt.

**Tabel 3.1**

**Zwemwatercapaciteit openbare overdekte zwembaden gemeente Weststellingwerf o.b.v. definitie geschikt zwemwater en huidig gebruik, naar activiteit**

(in vierkante meters openbaar overdekte zwemwater)

<b>Activiteit</b>	<b>Geschikt zwemwater</b>	<b>Huidig gebruik zwemwater</b>
	Wedstrijdbassin	Wedstrijdbassin
Leren zwemmen	312,5	312,5
Zwemsport	-	312,5
Banenzwemmen	312,5	312,5
Doelgroepenzwemmen	312,5	312,5
Recreatief zwemmen	312,5	312,5

Bron: Database SportAanbod (DSA), 2024.

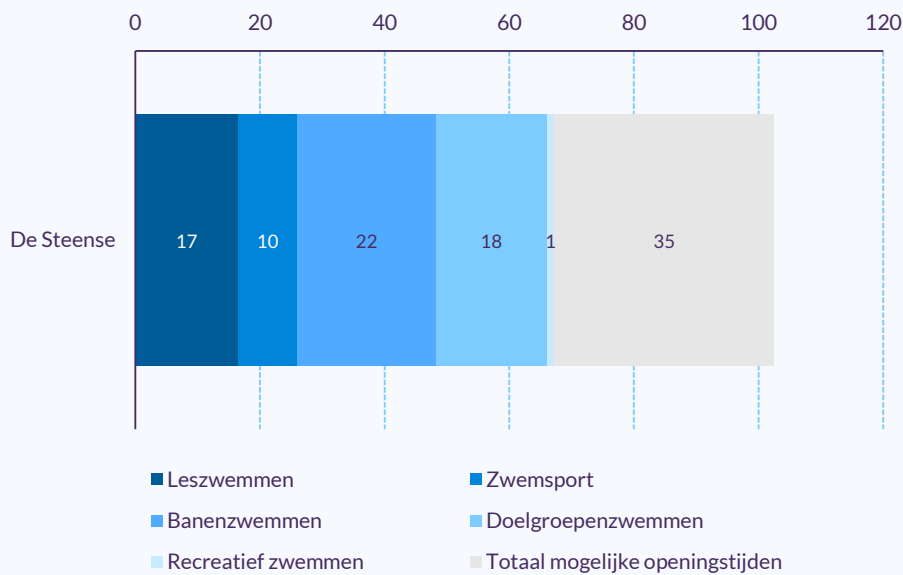
Voor de zwemsport is het wedstrijdbassins volgens de definitie geschikt zwemwater eigenlijk niet geschikt. In de definitie staat dat voor de zwemsport de maximale temperatuur van het water 28,5 graden mag zijn. De temperatuur van het wedstrijdbassin in De Steense is meestal 29 graden. Toch wordt dit bassin gebruikt voor de zwemsport. In de verdere analyses nemen we het huidige gebruik mee, om zo een goed beeld te krijgen van het zwemwater in de gemeente Weststellingwerf.

Het semi-openbare zwembad is volgens de definitie geschikt voor leren zwemmen en doelgroepenzwemmen. Hiervoor wordt het ook gebruikt.

## 3.2 Programmering zwembad

Het aanbod aan zwemwater wordt niet allen bepaald door het aantal vierkante meters zwemwater, maar ook door de openstelling van het zwembad voor verschillende activiteiten, oftewel de programmering. De programmering per activiteit van het overdekte openbare zwembad in de gemeente is te vinden in [figuur 3.1](#).

**Figuur 3.1**  
**Programmering openbaar overdekte zwembad Weststellingwerf per week,**  
**naar activiteit**  
 (in uren)



Bron: De Steense, 2024.

In zwembad De Steense zijn de meeste uren ingeroosterd voor banenzwemmen. Daarnaast zijn er veel uren beschikbaar voor leszwemmen en doelgroepenzwemmen. De zwemsport heeft minder ruimte in het zwembad.



#### Definitie van de verschillende zwemactiviteiten

Banenzwemmen is een zwemactiviteit waarin vooral gestructureerd, heen en weer, wordt gezwommen. In zwembad De Steense wordt dit type activiteit vooral uitgevoerd onder de naam vrij zwemmen. Tijdens het vrij zwemmen in zwembad De Steense is er af en toe ook ruimte voor recreatief zwemmen en ongestructureerd zwemmen, maar wordt vooral banenzwemmen uitgevoerd. Voor dit onderzoek delen we vrij zwemmen daarom in als banenzwemmen.

In het rooster van De Steense staat ook recreatief zwemmen. Dit is een activiteit voor een selecte groep mensen van 18+ via aanmelding of doorverwijzing. Deze activiteit zien we in dit onderzoek als een doelgroepenzwemactiviteit.

De activiteit discozwemmen in de Steense is de enige activiteit die we indelen onder recreatief zwemmen.

We hebben het huidige gebruik van het zwembad naast het aantal beschikbare uren in het zwembad gelegd. Hierbij zijn we ervan uitgegaan dat er elke dag ruimte is

vanaf 7:30 uur tot 22:00 uur. Eén keer in de week is het zwembad tussen 6:30 uur en 7:30 uur al open voor de zwemsport. Dit uur hebben we ook in de beschikbare uren meegenomen ([tabel B3.1](#) in bijlage 3).

De beschikbare tijd in het zwembad is voor ongeveer twee derde gevuld met zwemactiviteiten ([figuur 3.1](#)). Er blijft nog één derde over in de programmering. Deze extra ruimte is niet direct te gebruiken voor meer activiteiten, omdat deze ook nodig is voor het personeel: bijvoorbeeld voor schoonmaken en wisselen van activiteiten.

Het zwembad is in de maanden juli en augustus gesloten. In de berekening van de behoefte aan zwemwater hebben we rekening gehouden met deze sluiting. De zwemmers kunnen dus niet meer dan 44 weken per jaar deelnemen aan een activiteit. Er is een pilot gestart waarbij De Steense in de zomerperiode van 2024 ook open is.

### 3.3 Aanbod in buurgemeenten

We hebben de zwemwatercapaciteit in Weststellingwerf vergeleken met die in de buurgemeenten. Het verschil in geschikt aanbod drukken we per activiteit uit in het oppervlak zwemwater per 100 inwoners ([tabel 3.2](#)).

**Tabel 3.2**

**Zwemwatercapaciteit openbare overdekte zwembaden gemeenten en buurgemeenten, naar activiteit**  
(oppervlakte (m<sup>2</sup>) per 100 inwoners)

	Aantal inwoners (januari 2024)	Aantal overdekte openbare zwembaden	Leren zwemmen	Zwemsport	Banen- zwemmen	Doelgroepen- zwemmen
Weststellingwerf	26.499	1	1,2	-*	1,2	1,2
De Fryske Marren	51.896	2	2,0	-	1,2	2,0
Heerenveen	51.796	1	1,5	1,0	1,0	1,5
Ooststellingwerf	25.842	1	1,7	-	1,0	1,7
Steenwijkerland	45.502	2	1,6	0,8	0,8	1,6
<b>Gemiddeld</b>			<b>1,6</b>	<b>0,6</b>	<b>1,0</b>	<b>1,6</b>

Bron: Database SportAanbod (DSA), 2024; CBS (2024).

De vergelijking met de buurgemeenten gaat om het [geschikte](#) zwemwater. In Weststellingwerf is volgens de definitie geen geschikt zwemwater voor de zwemsport.

Het oppervlak overdekt zwemwater voor leren zwemmen en doelgroepen zwemmen per 100 inwoners is in de gemeente Weststellingwerf kleiner dan gemiddeld in de buurgemeenten. Voor banenzwemmen ligt het oppervlak overdekt zwemwater in de gemeente Weststellingwerf hoger dan het gemiddelde van de buurgemeenten. Voor de zwemsport geldt dat ook, als we het wedstrijd bassin meenemen dat volgens de definitie niet geschikt is.

Het aanbod van openbaar overdekt zwemwater in de gemeente Weststellingwerf ligt daarmee in lijn met de buurgemeenten. Wel verschilt het dus per activiteit of er meer of minder zwemwater beschikbaar is.

# Verzorgingsgebied

In dit hoofdstuk bespreken we hoe ver bezoekers moeten reizen naar een zwembad, hoe de verzorgingsgebieden van zwembaden in en rond de gemeente eruitzien, en waar de bezoekers van De Steense vandaan komen.

## 4.1 Reisafstand

Reisafstand is een van de belangrijkste criteria op basis waarvan mensen een zwembad kiezen (Floor et al., 2020). Door te kijken naar de reisafstand van de inwoners van Weststellingwerf naar De Steense, kunnen we het verzorgingsgebied in kaart brengen. In [tabel 4.1](#) staan de reisafstanden naar dit zwembad.

Voor de inwoners uit Boijl, Langelille, Oosterstreek, Slijkenburg-Spanga, Scherpenzeel, Noordwolde en Munnekeburen moeten ver reizen naar het openbare overdekte zwembad De Steense. Voor deze kernen is de reisafstand tot een openbaar zwembad uit een buurgemeente ongeveer even ver als die naar De Steense. Voor de inwoners van Boijl is de reisafstand naar het zwembad in het sportcomplex De Boekhorst ruim een kilometer korter (12,6 km), maar ook deze reisafstand is veel langer dan gemiddeld.

De gemiddelde afstand naar het dichtstbijzijnde zwembad (4,9 km) is even ver als gemiddeld in weinig stedelijke gemeenten (4,9 km) en verder dan in gemeenten met een vergelijkbare bevolkingsomvang (4,4 km) (Van der Poel & Hoekman, 2023).

**Tabel 4.1****Gemiddelde afstand naar het openbare overdekte zwembad voor de inwoners, per kern**

(afstand in kilometers)

<b>Kern</b>	<b>Aantal inwoners</b>	<b>Afstand</b>
Blesdijke	500	7,8
Boijl	866	15,8
De Blesse	807	5,6
De Hoeve	389	7,0
Langelille	272	13,3
Munnekeburen	462	10,9
Nijeholtpade	533	6,7
Nijeholtwolde	190	3,1
Nijelamer	141	4,9
Nijetrijne	131	8,6
Noordwolde	3.650	11,6
Oldeholtpade	1.093	3,4
Oldeholtwolde	145	5,1
Oldelamer	227	7,2
Oldetrijne	207	4,9
Oosterstreek	572	13,0
Peperga	92	6,3
Scherpenzeel	447	12,0
Slijkenburg-Spanga	241	12,5
Sonnega	241	3,5
Steggerda	1.032	8,0
Ter Idzard	319	4,5
Vinkega	204	9,9
Wolvega	13.395	1,6
Zandhuizen	334	12,1
<b>Weststellingwerf</b>	<b>26.490</b>	<b>4,9</b>

## 4.2 Verzorgingsgebieden

In [figuur 4.1](#) is te zien welke inwoners binnen de verzorgingsgebieden van de openbare overdekte zwembaden binnen en buiten de gemeente Weststellingwerf vallen. Het verzorgingsgebied definiëren we hier als het gebied waar voor de inwoners het betreffende zwembad het dichtstbijzijnde is.

Voor de meeste inwoners van de gemeente is De Steense het dichtstbijzijnde zwembad. Dit zwembad is dus belangrijk voor de inwoners van de gemeente Weststellingwerf.

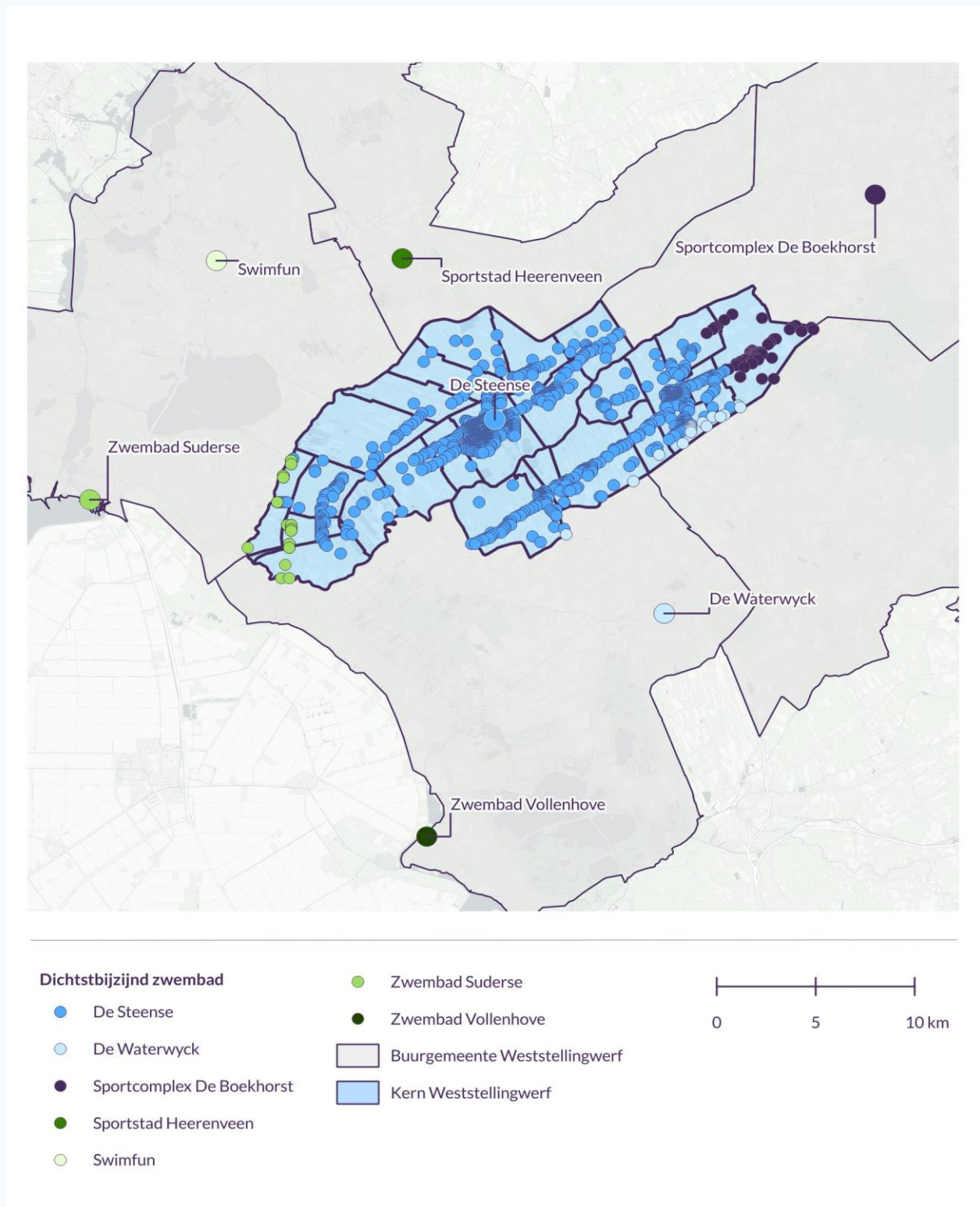
Voor inwoners in het oosten van de gemeente is sportcomplex De Boekhorst het dichtstbijzijnde zwembad. Ook voor enkele inwoners aan de rand van de gemeente zijn zwembaden in de buurgemeenten dichterbij.

Andersom is het ook mogelijk dat voor inwoners aan de rand van de buurgemeenten De Steense het dichtstbijzijnde zwembad is.

**Figuur 4.1**

**Verzorgingsgebieden van het overdekte openbare zwembaden in Weststellingwerf en omgeving**

De rondjes op de kaart geven aan waar mensen wonen. De kleur geeft aan welk openbaar overdekt zwembad voor deze inwoners het dichtstbij is.



Bron: Mulier Instituut, 2023.

## 4.3 Herkomst bezoekers

### Verzorgingsgebied op basis van abonneementhouders

Door de herkomst van de bezoekers in kaart te brengen, krijgen we inzicht in de gebruikers en het verzorgingsgebied van een zwembad. Hiervoor hebben we de postcodes van de abonneementhouders voor banenzwemmen van het overdekte openbare zwembad binnen de gemeente gebruikt. De Steense heeft in totaal 1.189 abonneementhouders voor banenzwemmen. Van 851 abonneementhouders is de postcode bekend en staat de herkomst in [figuur 4.2](#).

De abonneementhouders komen voornamelijk uit de gemeente zelf en met name uit de kern Wolvega en omgeving. Hier wonen ook de meeste mensen. Daarnaast valt op dat er veel abonneementhouders uit Noordwolde komen. Ook inwoners uit Oldemarkt, een dorp uit een buurgemeente, komen naar De Steense voor banenzwemmen. Uit de vragenlijst die de gemeente zelf onder bezoekers heeft uitgezet, blijkt ook dat de meeste bezoekers uit de gemeente Weststellingwerf komen (92%).

De verzorgingsgebieden op basis van nabijheid komen ongeveer overeen met de herkomst van abonneementhouders. De herkomst van de bezoekers ligt wel verder dan alleen de gemeente, blijkt uit het korte onderzoek van de gemeente zelf.

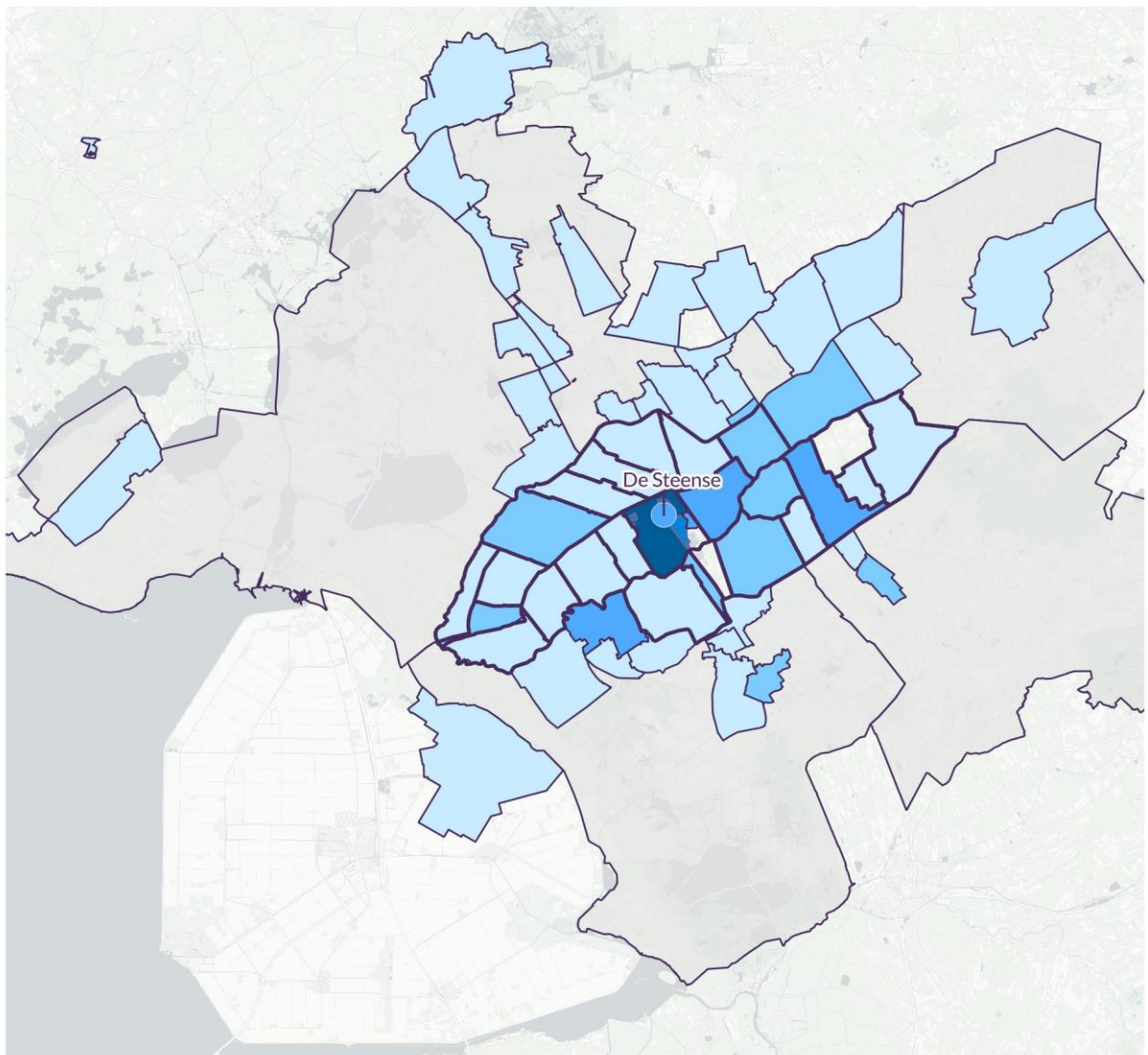
### Vergelijking met De Fryske Marren

In vergelijking met het zwembad Swimfun uit de gemeente De Fryske Marren heeft De Steense vooral een gemeentelijk functie en minder een regiofunctie. Dit blijkt uit de vragenlijsten en de interviews.

De bezoekers van De Steense komen vooral uit de gemeente zelf, terwijl de meeste bezoekers van het zwembad Swimfun uit de buurgemeenten of van verder komen (Hollander, 2023). Enkele bezoekers van Swimfun komen ook uit de gemeente Weststellingwerf, maar dit aandeel is niet groot.

Swimfun heeft ook meer een recreatieve functie dan De Steense, wat een van de redenen is waarom mensen voor dat zwembad kiezen.

**Figuur 4.2**  
**Abonnementhouders banenzwemmen De Steense**  
 (naar postcodegebied, n=851)



Aantal abonnees per postcodegebied



Bron: Zwembad De Steense, 2024.

# Behoeftte aan zwemwater

**In dit hoofdstuk zetten we de behoefte aan zwemwater voor leren zwemmen, zwemsport, banenzwemmen en doelgroepen zwemmen uiteen aan de hand van het planningsinstrument zwembaden. Ook nemen we de resultaten van interviews met de zwembadmanagers en enkele verenigingen hierin mee.**

Voor recreatief zwemmen maken we geen behoefteberekeningen zoals voor de andere activiteiten. Het gaat hier immers niet om één vastomlijnde activiteit, maar om verschillende activiteiten. Daarbij zijn niet alleen de hoeveelheid zwemwater, maar ook bijvoorbeeld de speelelementen van belang.



## Planningsinstrument zwembaden – berekening behoefte zwemwater

In het planningsinstrument onderscheiden we vijf verschillende activiteiten: leren zwemmen (leszwemmen en schoolzwemmen), zwemsport, banenzwemmen, doelgroepen zwemmen en recreatief zwemmen.

We gebruiken bevolkingscijfers en -prognoses en cijfers over zwemparticipatie, zwemfrequentie en benodigde hoeveelheid zwemwater per persoon. Op basis daarvan geven we voor de vier activiteiten leren zwemmen, zwemsport, banenzwemmen en doelgroepen zwemmen inzicht in de behoefte aan zwemwater.

In de berekeningen met het planningsinstrument hebben we landelijke kengetallen gehanteerd en waar mogelijk lokale cijfers om een beeld te krijgen van de behoefte aan zwemwater.

Voor leszwemmen gebruiken we landelijke zwemdiplomacijfers om de behoefte te bepalen. Voor de zwemsport gebruiken we daarvoor landelijke deelnamecijfers.

Voor banenzwemmen en doelgroepen zwemmen rekenen we met lokale bezoekerscijfers. Voor de andere activiteiten zouden lokale cijfers ook het beste zijn om de behoefte te bepalen, maar die zijn in dit onderzoek niet aanwezig.

Om een eerste inzicht te geven in de behoefte aan zwemwater hebben we gekeken naar de manier waarop het zwembad dit seizoen (huidige programmering) ingezet wordt. Met het planningsinstrument zwembaden hebben we berekeningen gemaakt op basis van deze huidige programmering ([tabel 4.2](#) en [tabel B5.1](#) - [tabel B5.4](#) voor achterliggende cijfers). In deze paragraaf gaan we verder in op de verschillende activiteiten.

**Tabel 5.1****Overschot/tekort zwemwater gemeente Weststellingwerf**

(op basis van de huidige programmering)

Activiteit	2024	2030	2040
Leren zwemmen	Overschot	Overschot	Overschot
Zwemsport	Tekort	Tekort	Tekort
Banenzwemmen	Geen tekort of overschot	Geen tekort of overschot	Geen tekort of overschot
Doelgroepen zwemmen	Geen tekort of overschot	Geen tekort of overschot	Geen tekort of overschot

## 5.1 Leren zwemmen

### Huidige en toekomstige situatie

Het huidige aanbod van openbaar overdekt zwemwater is in 2024 voldoende om alle kinderen in de gemeente zwemles te kunnen aanbieden. In de toekomst neemt de bevolking niet veel toe of af. In 2030 en 2040 is er dan ook nog voldoende zwemwater aanwezig om alle kinderen te leren zwemmen.



### Cijfers voor leren zwemmen

In de berekening hebben we de landelijke cijfers voor zwemdiplomabezit als uitgangspunt genomen voor de leeftijd tussen de 6 en 16 jaar. 13 procent van de kinderen heeft geen zwemdiploma, 11 procent alleen het A-diploma, 41 procent het A- en B-diploma en 35 procent het A-, B- en C-diploma (Hollander & Westerbroek, 2023).

In de berekening houden we ook rekening met het feit dat de kinderen gemiddeld 10,7 m<sup>2</sup> zwemwater nodig hebben voor het leszwemmen.

Daarnaast gaan we ervan uit dat 44 weken per jaar leszwemmen wordt aangeboden in het zwembad en gemiddeld 17 uur per week.

In de gemeente wordt ook zwemles gegeven in het semi-private zwembad Fit & Fun Plaza. Hier is beperkte ruimte voor deze activiteit. De twee zwembaden hebben afgesproken dat de kinderen uit het semi-private zwembad voor diplomazwemmen af en toe in het gemeentelijke zwembad kunnen zwemmen.

### Ervaringen van betrokkenen

Uit de interviews blijkt dat betrokkenen in De Steense op dit moment geen tekort aan zwemwater voor leren zwemmen ervaren. Wel zit het zwembad tegen de grenzen aan. In de toekomst kan het daarnaast een probleem worden als het semi-private zwembad Fit & Fun Plaza geen zwemles meer kan aanbieden. Het is dan ook

belangrijk om de samenwerking op te blijven zoeken tussen de zwembaden om genoeg zwemwater voor leren zwemmen in de gemeente te hebben.

Deze ervaringen komen niet direct terug in de berekeningen met het planningsinstrument. Hieruit blijkt immers dat er voldoende zwemwater in De Steense is voor alle kinderen in de gemeente. Het verschil kan zitten in afwijkende lokale cijfers, zoals het zwemdiplomabezit en de grootte van de lesgroepen. Daarnaast hebben we er in de berekening geen rekening mee gehouden dat ook kinderen van buiten de gemeente naar het zwembad kunnen komen voor zwemlessen.

## 5.2 Zwemsport

### Huidige en toekomstige situatie

Op basis van het planningsinstrument zwembaden constateren we een tekort aan zwemwater voor zwemsport in 2024. De komende jaren verandert dit tekort niet, omdat het inwoneraantal van de gemeente niet sterk toe- of afneemt.

In de huidige programmering wordt meer zwemwater gebruikt dan er geschikt is volgens de definitie in het planningsinstrument ([tabel 3.1](#)). Het bassin in het zwembad is eigenlijk niet geschikt voor de zwemsport vanwege een te hoge temperatuur van het water. De verenigingen vinden het zwemwater op sommige momenten ook te warm. Toch is het belangrijk om dit bassin te blijven inzetten, want anders is er helemaal geen zwemwater voor de zwemsport.

### Ervaringen van betrokkenen

Uit de interviews met de verenigingen blijkt dat zij een tekort aan zwemwater ervaren in de gemeente. In de toekomst blijft dit tekort bestaan. Zelfs als er in de toekomst wel voldoende water is, kunnen de verenigingen deze extra momenten voor de zwemsport niet meteen vullen, door beperkte beschikbaarheid van trainers en vrijwilligers.

Daarnaast wordt er maar één ochtend in de week een training van 6:30 tot 7:30 uur aangeboden voor de zwemsport. De zwemverenigingen zien geen oplossing in het aanbieden van meer zwemmomenten in de ochtend van 6:30 tot 7:30 uur. In het verleden zijn er wel twee ochtendtrainingen in de week geweest, maar deze tijdstippen werden niet goed bezocht. Dit komt met name doordat kinderen vaak wat verder weg op school zitten en de reistijden van zwembad naar school in de ochtend soms lastig zijn.

De verenigingen zien wel mogelijkheden om meerdere activiteiten tegelijk in het water aan te bieden. Op dit moment is de programmering zo samengesteld dat één activiteit per blok gebruik maakt van het zwemwater. Volgens de verenigingen liggen er bij het banenzwemmen, leswemmen en doelgroepenzwemmen soms maar weinig zwemmers in het water. Op deze momenten kan de zwemsport ook enkele banen gebruiken voor trainingen. Een goed momenten zou bijvoorbeeld de

donderdagavond zijn. Hierbij is het wel belangrijk dat de zwembadmanagers en de verenigingen in overleg gaan over de mogelijkheden voor gecombineerd gebruik.

## 5.3 Banenzwemmen

### Huidige en toekomstige situatie

Voor het banenzwemmen is voldoende zwemwater beschikbaar. Hierbij is wel van belang dat we in het planningsinstrument alle beschikbare uren voor banenzwemmen (ochtend, middag en avond) hebben meegenomen in de berekening van de benodigde capaciteit. Op piekmomenten kunnen bezoekers meer drukte ervaren dan volgens de berekening.



### Cijfers banenzwemmen

Voor de berekening van de capaciteit die nodig is voor banenzwemmen zijn we ervan uitgegaan dat zwemmers gemiddeld één keer in de twee weken komen banenzwemmen (of vrij zwemmen).

Die frequentie baseren we op de vragenlijst die de gemeente heeft uitgezet onder de zwemmers en op de bezoekcijfers van het zwembad. De meeste banenzwemmers komen ongeveer eens per week (40%) of minder dan eens per maand (32%) naar het zwembad.

Daarnaast zijn we ervan uitgegaan dat het hele bassin voor banenzwemmen beschikbaar is tijdens vrij zwemmen.

### Ervaringen van betrokkenen

Uit de interviews blijkt dat betrokkenen op dit moment geen tekort ervaren aan zwemwater voor banenzwemmen. Wel ervaren ze op sommige momenten meer drukte. In de praktijk wordt namelijk niet altijd het hele bad ingezet voor banenzwemmen en zijn er populaire tijdstippen om te zwemmen.

In zwembad De Steense is banenzwemmen onderdeel van het vrij zwemmen, waarbij op hetzelfde moment ook recreatief gezwommen kan worden. Hoeveel ruimte er specifiek voor banenzwemmen is, is ook afhankelijk van de bezoekers en het aantal banen dat is afgezet voor banenzwemmen. Dit maakt het indelen van de ruimte soms lastig en zorgt er ook voor dat betrokkenen op sommige momenten meer drukte ervaren.

In de toekomst verwachten we geen groot tekort voor banenzwemmen. Toch kan gekeken worden of er enkele verschuivingen in de programmering kunnen plaatsvinden op de momenten dat betrokkenen drukte ervaren in het zwembad. Bijvoorbeeld op de dinsdagavond, die op dit moment alleen wordt gebruikt voor recreatief zwemmen voor bezoekers van 18 jaar en ouder. Net als tussen zwemsport en banenzwemmen is ook voor de andere activiteiten in het zwembad een goede afstemming nodig.

## 5.4 Doelgroepenzwemmen

### Huidige en toekomstige situatie

Uit het planningsinstrument blijkt dat er voldoende zwemwater beschikbaar is voor doelgroepenzwemmen. In de toekomst blijft dit overschot aan zwemwater bestaan. Er is voor deze activiteit dan ook geen behoefte aan meer zwemwater.



### Cijfers doelgroepenzwemmen

Voor de berekening van de capaciteit die nodig is voor doelgroepenzwemmen, zijn we ervan uitgegaan dat zwemmers gemiddeld één keer in de twee weken naar het zwembad komen voor doelgroepenzwemmen.

Deze frequentie baseren we op de vragenlijst die de gemeente heeft uitgezet onder de zwemmers en op de bezoekcijfers van het zwembad. De meeste doelgroepenzwemmers komen ongeveer eens per week (41%) of minder dan eens per maand (24%) naar het zwembad.

### Ervaringen van betrokkenen

Doelgroepenzwemmen is in het zwembad erg in trek volgens de zwembadmanager. Vooral de activiteiten waarvoor instructeurs nodig zijn, worden goed bezocht. Op dit moment kunnen deze activiteiten niet uitgebreid worden, want daar is niet genoeg geschikt personeel voor beschikbaar.

Uitbreiding is ook niet nodig volgens de berekeningen uit het planningsinstrument en volgens de zwembadmanager. In het semi-openbare zwembad wordt ook doelgroepenzwemmen aangeboden, dus hier liggen ook mogelijkheden om de mensen te laten zwemmen.

## 5.5 Recreatief zwemmen

Om toch iets te kunnen zeggen over het aanbod in de gemeente Weststellingwerf kijken we welke recreatieve faciliteiten in de zwembaden aanwezig zijn en of dit voldoende is om recreatief te kunnen zwemmen. De belangrijkste reden waarom mensen een bepaald zwembad kiezen voor recreatief zwemmen, zijn namelijk de aanwezige faciliteiten (Floor et al., 2020).

In De Steense zijn geen grote recreatieve faciliteiten. Het zwembad beschikt over een kleine glijbaan in het peuterbad en enkele drijvende speeltoestellen voor in het wedstrijd bassin. Daarnaast wordt op de vrijdagavond discozwemmen aangeboden. Er is dus een mogelijkheid om recreatief te zwemmen in een overdekt zwembad in de gemeente, maar dit is niet heel uitgebreid.

Daarnaast zijn er in de zomer mogelijkheden om in het openluchtwembad of bij de zwemplassen recreatief te zwemmen. Deze mogelijkheden zijn een beperkte periode van het jaar beschikbaar.

In de omgeving van de gemeente Weststellingwerf is er ook aanbod voor recreatief zwemmen. In de buurgemeente De Fryske Marren staat het zwembad Swimfun, dat vooral is ingericht op recreatief zwemmen. Ook de inwoners van Weststellingwerf bezoeken Swimfun.

Zwembad De Steense wordt op dit moment vooral ingezet voor andere activiteiten dan recreatief zwemmen, zoals leren zwemmen, zwemsport, banenzwemmen en doelgroepen zwemmen. Als in het zwembad De Steense meer faciliteiten komen voor recreatief zwemmen, kan dit ten koste gaan van de andere activiteiten. Deze activiteiten hebben nu al een tekort aan zwemwater of kunnen dat krijgen als er zwemwater wegvalt.

# Conclusie & aanbevelingen

In dit hoofdstuk zetten we de conclusies op een rij en geven we aanbevelingen voor de gemeente.

## 6.1 Conclusie

### Aanbod zwemwater

De zwemwatercapaciteit in de gemeente Weststellingwerf is in lijn met de buurgemeenten. Het aanbod verschilt wel per type activiteit. De zwemwatercapaciteit voor leren zwemmen en doelgroepen zwemmen is in de gemeente Weststellingwerf kleiner dan gemiddeld in de buurgemeenten en de zwemwatercapaciteit voor zwemsport en banenzwemmen is groter.

### Reisafstanden

De ligging van de het openbare overdekte zwembad is gunstig voor de inwoners van Wolvega, maar voor inwoners van andere kernen ligt dit zwembad ver weg. De reisafstand naar het openbare overdekte zwembad is even ver als gemiddeld in weinig stedelijke gemeenten, maar verder dan in gemeenten met een vergelijkbare bevolkingsomvang.

### Behoefte aan zwemwater

In de gemeente is op dit moment geen groot tekort aan zwemwater voor de verschillende activiteiten. Alleen voor de zwemsport is er op dit moment een tekort aan zwemwater. Voor leren zwemmen ervaren betrokkenen een klein tekort, al blijkt dit niet uit ons planningsinstrument. Het semi-openbare zwembad is volgens de geïnterviewden nodig voor leren zwemmen. In het openbare zwembad zijn niet veel recreatieve faciliteiten aanwezig.

In de toekomst verandert dit beeld van zwemwater in de gemeente niet, omdat er ook geen grote bevolkingsgroei of -krimp wordt verwacht.

## 6.2 Aanbevelingen

Voor de gemeente Weststellingwerf hebben we de volgende aanbevelingen op basis van de analyses en interviews met zwemverenigingen en de zwembadmanager.

### Verken mogelijkheden voor gecombineerd gebruik voor de zwemsport

Het aanbod aan zwemwater in de gemeente is volgens onze berekeningen voldoende voor leren zwemmen, banenzwemmen en doelgroepen zwemmen. Voor leren zwemmen ervaren betrokkenen in de praktijk wel een tekort. Voor deze activiteiten zijn op dit moment geen grote aanpassingen nodig in het aanbod binnen de gemeente. Voor de zwemsport is er wel een tekort aan overdekt zwemwater. Dit is niet op te lossen door meer uren voor de zwemsport aan te bieden in de ochtend. Vanwege reistijd is het voor de verenigingsleden onhandig om op deze tijdstippen te zwemmen.

In de middag en avond kunnen wellicht wel de uren voor de zwemsport uitgebreid worden. Dit kan door een andere activiteit tegelijk te laten plaatsvinden met de zwemsport, bijvoorbeeld het banenzwemmen op de donderdagavond. Hiervoor is wel goede samenspraak nodig tussen de zwembadmanager en de verenigingen.

### **Werk samen met het semi-openbare zwembad voor leren zwemmen**

De gemeente kan in gesprek gaan met het semi-openbare zwembad over de capaciteit voor leren zwemmen. Op dit moment ervaren betrokkenen namelijk een licht tekort. Als de capaciteit van het semi-openbare zwembad wegvalt, levert dit meer druk op bij het openbare overdekte zwembad De Steense.

In deze gesprekken kan het gaan over de hoeveelheid beschikbaar zwemwater, de mogelijkheden voor uitbreiding en de knelpunten, zoals het tekort aan personeel.

### **Breng lokale cijfers beter in beeld**

Voor de analyses van de behoefte aan zwemwater voor leren zwemmen hebben we landelijke zwemdiploma cijfers gebruikt. De gemeente kan nog beter inzicht krijgen in de behoefte aan zwemwater als ze een lokaal onderzoek laat doen naar de zwemdiplomacijfers in de gemeente. Deze resultaten helpen om te bepalen of ze er actief op moet inzetten om het zwemdiplomabezit in de gemeente te verhogen.

### **Verbeter de invulling van recreatief zwemmen in de gemeente**

In de gemeente Weststellingwerf en in de buurgemeenten is er aanbod voor recreatief zwemmen. Het aanbod aan recreatieve faciliteiten in de buurgemeenten is groter dan in de gemeente Weststellingwerf zelf. Het is voor de gemeente belangrijk om recreatieve faciliteiten en momenten te blijven aanbieden, maar de invulling van de momenten kan beter.

De gemeente moet de afweging maken of een uitbreiding van het recreatief zwemmen ten koste mag gaan van andere activiteiten, waarvoor nu een tekort aan of net voldoende zwemwater is.



# Bronnen

CBS (2024). [Bevolkingsontwikkeling; regio per maand](#). Geraadpleegd op 29 april 2024.

CBS/RIVM (2022). [Corona Gezondheidsmonitor; bevolking 18 jaar of ouder, regio, 2022](#). Geraadpleegd op 17 april 2024

CBS (2023). [Regionale prognose 2023-2050; bevolking, intervallen, regio-indeling 2021](#). Geraadpleegd op 5 april 2024

Floor, C., Wezenberg-Hoenderkamp, K., & Hoekman, R. (2020). *Planningsinstrument zwembaden: instrumentarium voor behoeftebepaling aan overdekte zwembaden binnen gemeenten en regio's*. Mulier Instituut.

Gemeente Weststellingwerf (2022). *Collegeprogramma 2022-2026: Samen blijven bouwen aan een sterk Weststellingwerf!*

Hollander, E. (2023). *Klanttevredenheidsonderzoek: voor zwembad Swimfun en sporthal Sportfun in De Fryske Marren*. Mulier Instituut (intern rapport).

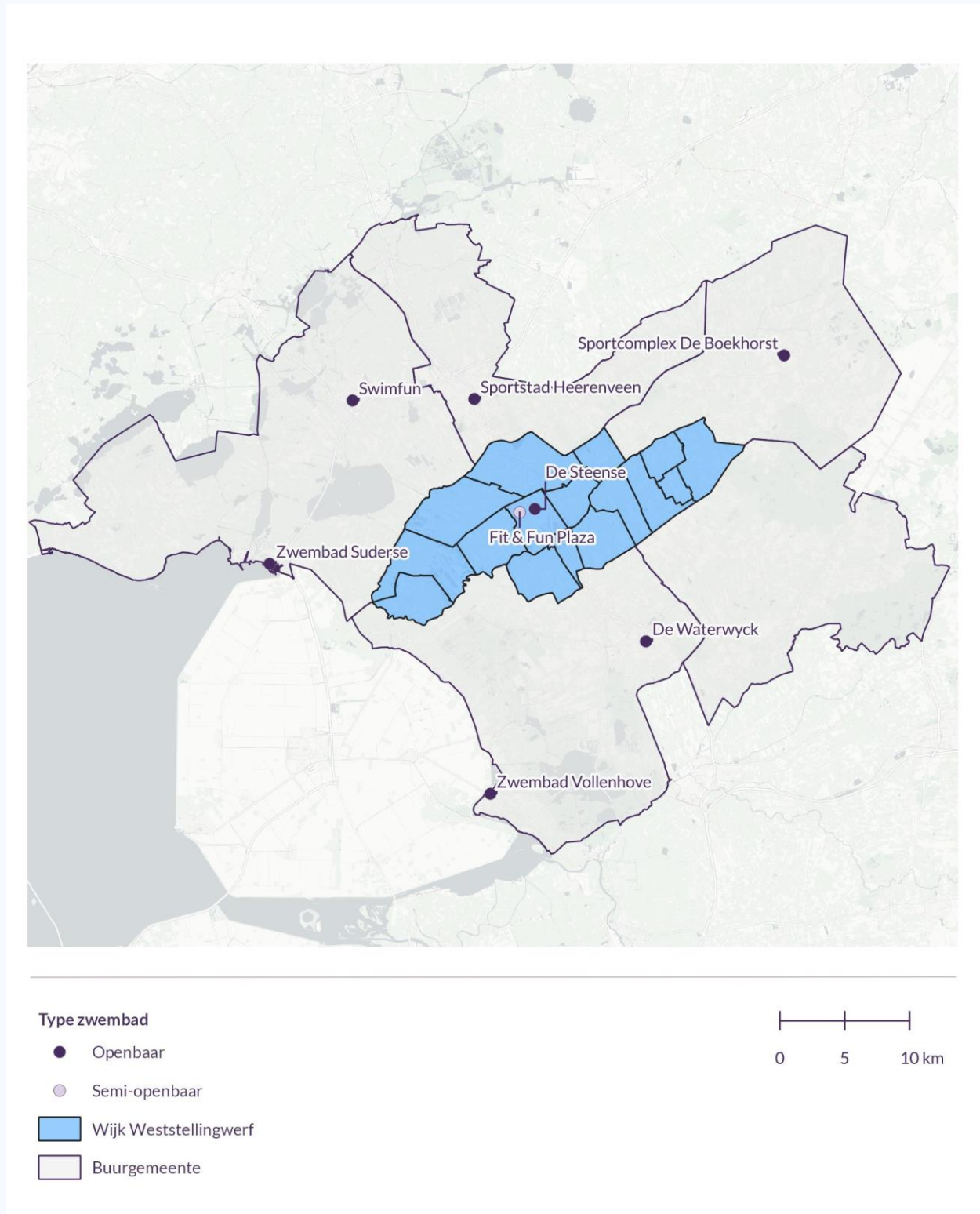
NOC\*NSF. [Op de kaart: Sportlidmaatschappen](#). Geraadpleegd op 17 april 2024.

Van der Poel, H., & Hoekman, R. (Reds.) (2023). *Sportaccommodaties in Nederland 2023: Kengetallen en kenmerken*. Mulier Instituut.

# Bijlage 1 – Aanbod overdekt zwemwater

Figuur B1.1

Overdekte (semi-)openbare zwembaden in de gemeente Weststellingwerf en omgeving



Bron: Database SportAanbod (DSA), 2024.

## Bijlage 2 - Definitie geschikt zwemwater

Tabel B2.1

### Definitie geschikt zwemwater planningsinstrument

Activiteit	Lengte	Oppervlakte	Diepte	Temperatuur
Leren zwemmen		65 m <sup>2</sup>	De genoemde oppervlakte moet minimaal 0,6m zijn	27+ graden
Zwemsport	25, 33, 35 of 50 m		Minimaal 1,10+ m	Max. 28,5 graden
Doelgroepen		72 m <sup>2</sup>	De genoemde oppervlakte moet minimaal 1,10+ m	27+ graden
Banenzwemmen	20 m of meer		Minimaal 1,10+ m	27+ graden

Bron: Floor et al. (2020).

# Bijlage 3 - Programmering De Steense

Tabel B3.1

## Verkorte versie programmering De Steense

(in halve uren per dag)

	Maandag	Dinsdag	Woensdag	Donderdag	Vrijdag	Zaterdag	Zondag
06:30 - 07:00		ZC					
07:00 - 07:30		De Forel					
07:30 - 08:00			Vrij				
08:00 - 08:30			Zwemmen			ZC	
08:30 - 09:00						De Forel	
09:00 - 09:30		OSW		Fifty fit	Fifty fit		Zwemles
09:30 - 10:00		Fifty fit	OSW				
10:00 - 10:30		Vrij	Vrij	Vrij	Vrij	Zwemles	Vrij
10:30 - 11:00		Zwemmen	Zwemmen	Zwemmen	Zwemmen		Zwemmen
11:00 - 11:30			Fifty fit				
11:30 - 12:00							
12:00 - 12:30	Aqua Gym						
12:30 - 13:00				Vrouwen			
13:00 - 13:30		Fifty fit	Zwanger	zwemles		Zwemles	
13:30 - 14:00			Zwemmen				
14:00 - 14:30	Vrij	Vrij	Vrij	Vrij	Vrij	Vrij	
14:30 - 15:00	Zwemmen	Zwemmen	Zwemmen	Zwemmen	Zwemmen	Zwemmen	
15:00 - 15:30	Aqua	Zwemles		Aqua	Zwemles		
15:30 - 16:00	Varia			Varia			
16:00 - 16:30	Zwemles			Zwemles			
16:30 - 17:00							
17:00 - 17:30			ZC				
17:30 - 18:00			De Forel				
18:00 - 18:30				ZC			
18:30 - 19:00		Vrij	Reddings-	De Forel	Disco		
19:00 - 19:30	Vrij	Zwemmen	brigade	Vrij	zwemmen		
19:30 - 20:00	Zwemmen			Zwemmen			
20:00 - 20:30	Aqua	Recreatief	ZC	Triathlon			
20:30 - 21:00	Varia	Zwemmen	De Forel	zwemmen	ZC		
21:00 - 21:30					De Forel		
21:30 - 22:00							

	Recreatief		Banen		Leren
	Zwemmen		Zwemmen		Zwemmen
	Doelgroepen		Zwem-		
	Zwemmen		sport		

Bron: De Steense, 2024.

# Bijlage 4 - Aanbod zwemwater buurgemeenten

Tabel B4.1

Zwemwatercapaciteit openbare overdekte zwembaden gemeenten en buurgemeenten, naar activiteit  
(oppervlakte (m<sup>2</sup>))

	Aantal inwoners (januari 2024)	Aantal overdekte openbare zwembaden	Les- zwemmen	Zwemsport	Banen- zwemmen	Doelgroepen- zwemmen
Weststellingwerf	26.490	1	312,5	312,5	312,5	312,5
De Fryske Marren	51.928	2	1.021	-	625	1.021
Heerenveen	51.794	1	795	525	525	795
Ooststellingwerf	25.825	1	430	-	250	430
Steenwijkerland	45.480	2	745	375	375	745

Bron: Database SportAanbod (DSA), 2024; CBS (2024).

# Bijlage 5 - Overschot en tekort zwemwater voor de huidige programmering

Tabel B5.1

**Overschot/tekort overdekt zwemwater voor leren zwemmen**  
(in vierkante meters)

	2024	2030	2040
Beschikbaar	313	313	313
Benodigd	109	108	109
Overschot/Tekort	204	205	204

Tabel B5.2

**Overschot/tekort overdekt zwemwater voor zwemsport**  
(in vierkante meters)

	2024	2030	2040
Beschikbaar	313	313	313
Benodigd	505	502	506
Overschot/Tekort	-193	-189	-193

Tabel B5.3

**Overschot/tekort overdekt zwemwater voor banenzwemmen**  
(in vierkante meters)

	2024	2030	2040
Beschikbaar	313	313	313
Benodigd	296	294	296
Overschot/Tekort	17	19	17

**Tabel B5.4**

**Overschot/tekort overdekt zwemwater voor doelgroepenzwemmen**

(in vierkante meters)

	<b>2024</b>	<b>2030</b>	<b>2040</b>
Beschikbaar	313	313	313
Benodigd	280	277	279
Overschot/Tekort	32	36	33

