

Nederlanders vinden het acceptabel om meer belasting te betalen voor effecten van ingrepen die de openbare ruimte beweegvriendelijker maken.

## Wat vinden Nederlanders het waard om de openbare ruimte beweegvriendelijk in te richten?

Inwoners hechten belang aan aanpassingen in de openbare ruimte die sporten, spelen, bewegen en ontmoeten bevorderen, zo blijkt uit onderzoek.<sup>1</sup> De inzichten uit **het onderzoek** ondersteunen investeringsbeslissingen en helpen bij het ontwikkelen van inrichtingsplannen en onderbouwd beleid voor een beweegvriendelijke omgeving.



### Wat is onderzocht?



Er is onderzocht hoe Nederlanders de effecten van ingrepen in een beweegvriendelijke omgeving waarderen. Deelnemers kozen meerdere keren tussen twee scenario's met verschillende effecten.

Op basis van deze keuzes is vastgesteld hoe belangrijk mensen deze effecten vinden en in hoeverre zij bereid zijn extra belasting te betalen. Bijvoorbeeld wanneer een ingreep leidt tot meer bewegingsuren bij kinderen die nu onvoldoende bewegen.






### Resultaten

Betalingsbereidheid voor effecten van ingrepen in de beweegvriendelijke openbare ruimte.

#### Bewegen

	Betalingsbereidheid per inwoner
 1.000 extra uren beweging door kinderen die te weinig bewegen	€0,99
 1.000 extra uren beweging door volwassenen die te weinig bewegen	€0,40

#### Parkeer- en autowerende maatregelen per straat


 2 parkeerplekken weghalen	**
 4 parkeerplekken weghalen	€-6,44*
 6 parkeerplekken weghalen	€-6,40*
 Maximum snelheid 30 km per uur	€4,01
 Eenrichtingsverkeer	**

\* = Een negatief getal betekent dat Nederlanders een bepaald effect alleen accepteren als bepaalde maatschappelijke waarde wordt gecreëerd.

#### Bereikbaarheid voorzieningen

	Betalingsbereidheid per inwoner
 1.000 kinderen (<12 jaar) extra kunnen binnen 200m een speelplek bereiken	€3,97
 1.000 mensen extra kunnen binnen 300m groen bereiken	€1,01
 1.000 mensen extra kunnen binnen 800m een huisarts, supermarkt of school bereiken	€0,88
 1.000 mensen extra kunnen binnen 400m een sport- en beweegplek bereiken	€0,63

#### Veiligheid

 Het komt 1.000 keer minder voor dat iemand zich onveilig voelt op straat	€6,91
--	-------

\*\* = Niet significant. Dit betekent dat Nederlanders neutraal staan ten opzichte van de realisatie van deze uitkomsten.

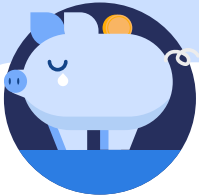
## De belangrijkste resultaten



Hoeveel extra belastinggeld Nederlanders over hebben voor deze effecten, verschilt per effect. Nederlanders vinden het bijvoorbeeld 2,5 keer zo waardevol als **kinderen** meer gaan bewegen in vergelijking met extra beweging voor een **volwassenen**.



Nederlanders geven een negatieve waardering aan het weghalen van 4 of meer parkeerplekken. Dit wil zeggen dat ze dit alleen acceptabel vinden als hier andere maatschappelijke uitkomsten tegenover staan.



Nederlanders hebben €3,97 aan **extra** belastingen over voor 1.000 extra kinderen onder de 12 jaar die binnen 200 meter een **speelplek** kunnen bereiken. Dit bedrag is hoger dan wanneer er 1.000 extra mensen andere voorzieningen kunnen bereiken. In een gemeente van 50.000 inwoners komt dit neer op €198.500 extra belastinggeld.



Het maakt Nederlanders niet uit als investeringen in de openbare ruimte ervoor zorgen dat er per straat gemiddeld 2 **parkeerplekken** weggaan of als de meeste straten in woonwijken **eenrichtingsverkeer** worden. Daarnaast zijn ze bereid te betalen voor ingrepen waardoor de **maximumsnelheid** naar 30 kilometer per uur gaat op de meeste wegen binnen de bebouwde kom.



Nederlanders zijn bereid om €6,91 euro aan belastingverhoging te accepteren als dit ervoor zorgt dat het 1.000 keer per jaar minder voorkomt dat iemand zich **onveilig** voelt op straat. Dit komt in totaal neer op €345.500 extra belastinggeld in een gemeente van 50.000 inwoners.



## Wat kan een gemeente met deze inzichten?

### ➔ Onderbouwen van beleid en investeringen

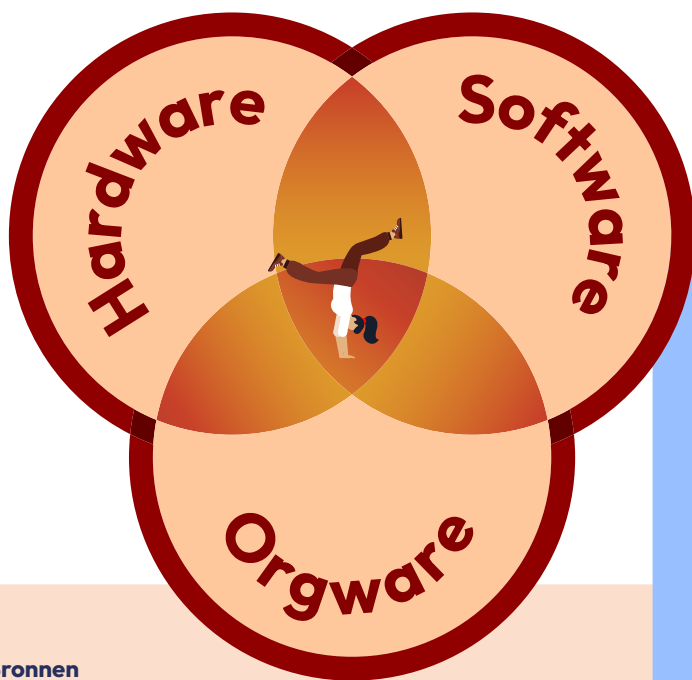
De resultaten van dit onderzoek geven onderbouwing voor beleid én om te investeren in sporten, spelen, bewegen en ontmoeten in de openbare ruimte.

### ➔ Keuzes maken tussen maatregelen

De resultaten van het onderzoek laten zien voor welke maatregelen inwoners bereid zijn meer te betalen als daarmee bepaalde effecten worden behaald (zie resultaten).

### ➔ Bewust zijn van de effecten

Mensen hebben meer belastinggeld over voor extra beweguren van kinderen dan voor volwassenen, blijkt uit het onderzoek. Dat betekent niet dat overall alleen voorzieningen voor kinderen moeten komen. Dit moet ook passen bij de behoeften en de samenstelling van de wijk. De investering moet bijdragen aan een verandering. Niet elke speeltuin levert daardoor altijd maatschappelijke meerwaarde op. **Het is daarom belangrijk om de ingrepen in de openbare ruimte te monitoren en evalueren.**



### Bronnen

<sup>1</sup> Populytics (2026).

Maatschappelijke waarde van een beweegvriendelijke openbare ruimte: Resultaten van een Discrete Keuze Experiment

[Lees hier](#)

## Meer nodig dan alleen hardware

Om mensen in beweging te brengen, is meer nodig dan alleen aanpassingen in de inrichting van de openbare ruimte. Hiervoor is onder andere ook activering en een beleidskader eromheen nodig. Dit wordt uitgelegd in het BVO-model. Wil je meer weten over dit model en een beweegvriendelijke omgeving? Bekijk dan de [themapagina Bewegvriendelijke omgeving](#).

### Sportakkoord is een initiatief van:



Deze factsheet is tot stand gekomen in het kader van het Sportakkoord II. Het onderzoek is uitgevoerd door Populytics in opdracht van Kenniscentrum Sport & Bewegen.

© April 2026, Kenniscentrum Sport & Bewegen, Utrecht