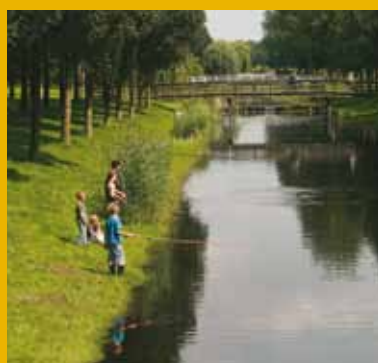


# Programma actie(f)

*door en voor jeugd*



Zeewolde



2010 - 2014





# Inhoudsopgave

<b>Voorwoord</b>		<b>3</b>
<b>H 1</b>	<b>Jeugdbeleid: terugblik op 2006 - 2010</b>	
	1.1 Vooraf	4
	1.2 Terugblik op het jeugdbeleid 2006 - 2010	4
<b>H 2</b>	<b>Jeugdbeleid 2010 - 2014</b>	
	2.1 Missie en voorwaarden	8
	2.2 Kernwoorden voor de uitvoering van het beleid	8
<b>H 3</b>	<b>Thema's jeugdbeleid Zeewolde 2010 - 2014</b>	
	3.1 Thema's	10
	3.2 Koppeling thema's aan bestaand beleid	10
<b>H 4</b>	<b>Jeugd en vrije tijd</b>	
	4.1 Inleiding	12
	4.2 Wetgeving en kaders	12
	4.3 Ontwikkelingen	12
	4.4 Vertaling ontwikkelingen Jeugd en vrije tijd	13
	4.5 Toelichting Jeugd en vrije tijd	16
	4.6 Doelen vrijetijdsbesteding	16
	4.7 Flexibel inzetbaar budget	17
	4.8 Jongeren met een hulpvraag en jongeren in de openbare ruimte	18
	4.9 Jeugd en veiligheid	18
<b>H 5</b>	<b>Jeugd op weg naar de toekomst</b>	
	5.1 Inleiding	20
	5.2 Wetgeving	20
	5.3 Ontwikkelingen	24
	5.4 Vertaling wetgeving en ontwikkelingen	25
	5.5 Toelichting op de beleidskeuzes	28
<b>H 6</b>	<b>Zorg om jeugd</b>	
	6.1 Inleiding	32
	6.2 Wetgeving	32
	6.3 Ontwikkelingen	34
	6.4 Vertaling wetgeving en ontwikkelingen in zorg om jeugd	36
	6.5 Toelichting op de beleidskeuzes	40
<b>H 7</b>	<b>Zicht op jeugd</b>	
	7.1 Provinciale set indicatoren/kengetallen	44
	7.2 Ontwikkeling van landelijke indicatoren/kengetallen	44
	7.3 Doelen jeugdmonitor	45
<b>H 8</b>	<b>Fin. meerjarenperspectief 'Actie(f) door en voor jeugd 2010 - 2014'</b>	
	8.1 Financieel beeld 2006 - 2010	46
	8.2 Financieel beeld 2010 - 2014	46
	8.3 Financieel kader Jeugd en vrije tijd	47
<b>Bijlage 1</b>	<b>Geraadpleegde literatuur</b>	<b>49</b>
<b>Bijlage 2</b>	<b>Fin. meerjarenperspectief 'Actie(f) door en voor jeugd 2010 - 2014', exclusief indexering 2010 e.v.</b>	<b>50</b>





## Voorwoord

Wij hebben ambities met ons jeugdbeleid. Wij staan voor een kansrijke omgeving voor alle kinderen. Wij zijn - en voelen ons ook - verantwoordelijk voor het bieden van deze kansen en wij grijpen in daar waar zich bedreigingen voordoen.

De afgelopen jaren hebben in het teken gestaan van onze sterke ambitie om zo dicht mogelijk bij huis ondersteuning te bieden: geen kind tussen wal en schip. Dit heeft geleid tot uitbreiding van de zorgmogelijkheden en de ontwikkeling van een goede zorgstructuur. Wij zijn er erg trots op dat wij veel verbeteringen hebben gerealiseerd. Dit is vooral ook te danken aan de samenwerkingspartners en hun medewerking aan de ombuigingen in het jeugdbeleid in de periode 2006 - 2010. De samenwerking tussen de partners is op diverse terreinen goed tot stand gekomen. Voor de komende jaren is het belangrijk om deze samenwerking verder te verstevigen.

In Zeewolde staat anno 2009 een goed voorzieningenniveau, dat wordt in en buiten Zeewolde opgemerkt en positief beoordeeld. De winst die dit voor de jeugd, hun ouders en de samenwerkingspartners heeft opgeleverd willen wij de komende jaren behouden, maar wij zijn ons ervan bewust dat dit in een periode van knellende middelen niet vanzelfsprekend is. Wij hebben daarom moeilijke keuzes moeten maken. Niet alleen in 2010 maar ook in de periode daarna moet een aantal ombuigingen ervoor zorgen dat we met het beschikbare geld hetzelfde of meer resultaat halen.

Helaas betekent de recessie voor Zeewolde dat wij grenzen moeten stellen aan de omvang van het aanbod door en voor onze jeugd. Wij hebben altijd op het standpunt gestaan dat voor de lokale voorzieningen geen wachlijsten mogen gelden en daarom vond uitbreiding op basis van de vraag plaats. Dit kunnen wij de komende jaren niet meer garanderen. Ook initiatieven van de samenwerkingspartners voor uitbreiding van het aanbod kunnen wij in de periode 2010 - 2014 alleen honoreren door andere activiteiten te verminderen of te laten vervallen.

Om te voorkomen dat begrenzing van het voorzieningenniveau tot schrijnende situaties voor individuele jeugdigen leidt, willen wij het flexibel budget waarmee maatwerk geleverd kan worden ook de komende jaren behouden.

Wij zijn ervan overtuigd dat wij met het programma 'Actie(f) door en voor jeugd 2010 - 2014' kwaliteit kunnen blijven bieden aan kinderen, jongeren en hun ouders.

Namens het college van burgemeester en wethouders,

Jos Debreczeny  
coördinerend wethouder Wmo, gemeente Zeewolde



## Hoofdstuk 1

### 1.1 Vooraf

In het jeugdbeleid zijn na de vaststelling van 'Sterk voor jeugd 2006 - 2010' de ontwikkelingen bepaald niet stil blijven staan.

Een aantal voorbeelden hiervan zijn:

- 2007: aanpassingen jeugdbeleid i.v.m. continuering van Pit-stop en de zorgcoördinatie,erschikking van € 80.000,- en instelling van de bestemmingsreserve jeugd;
- 2008: project De Basisz, gezinscoach, invoering verwijsindex risicojongeren, Lokale Educatieve Agenda, wijziging beleid jeugdparticipatie;
- 2009 elektronisch kinddossier (EKD), voorbereidingen Centrum voor Jeugd en Gezin (CJG), invoeringsplan aanpak kindermishandeling (RAAK), stopzetting ambulante werk en sluiting Backstage, ombuigingen peuterspeelzaalwerk.

Daarnaast hebben (maatschappelijke) veranderingen plaatsgevonden die hun weerslag hebben op de jeugd en het jeugdbeleid.

De communicatie tussen jongeren onderling verloopt op een andere manier.

Contactlegging en het maken en wijzigen van afspraken verloopt heel snel via de nieuwste communicatiemiddelen. Mede hierdoor neemt de binding aan voorzieningen af, van een vast algemeen aanbod wordt steeds minder gebruik gemaakt.

De jeugd (12+) is minder in groepen met min of meer stabiele samenstelling op straat en in voorzieningen te vinden, groepen zijn vluchtiger. Het vereist een grotere mate van creativiteit en flexibiliteit om de doelgroepen te bereiken.

De risicojeugd wordt steeds jonger gesignaleerd en dit heeft gevolgen voor het aanbod (vraagverandering). De rol van de ouders in de opvoeding wordt in Zeewolde minder ingevuld dan gewenst door de partners. De hoge acceptatiegraad van alcoholgebruik door hun kind(eren) valt op. Ook vinden ouders het over het algemeen moeilijk te accepteren dat hun kind(eren) wellicht een probleem heeft (hebben).

Recentelijk is de notitie 'Krachtenveld analyse jonge jeugd Zeewolde' van Stadsadvies uitgebracht waarin een aantal aanbevelingen is opgenomen om in te spelen op de veranderingen. Hieraan wordt aandacht besteed in hoofdstuk 3 en verder.

### 1.2 Terugblik op het jeugdbeleid 2006 - 2010

In het voortraject voor het nieuwe beleid is het programma 'Sterk voor jeugd 2006 - 2010' geëvalueerd, intern en met de partners. Daarnaast is jaarlijks een tussentijdse rapportage uitgebracht samen met de monitor jeugd Zeewolde. De evaluatie van het beleid is op 17 februari vastgesteld.

De slotconclusie is dat de gemeente gewerkt heeft aan en ingezet heeft op de goede zaken. De gemeentelijke doelen zijn nog steeds actueel en verdienen een plek in het nieuwe beleid. De hierbij behorende activiteiten moeten wel tegen het licht gehouden worden.

Sommige activiteiten zijn niet meer actueel, andere zijn niet voldoende uitgevoerd en ook verdient een aantal in de toekomst meer aandacht. In dit hoofdstuk worden de belangrijkste



punten nog even voor het voetlicht gebracht. Onder de genoemde doelen die verderop uiteen worden gezet, wordt door middel van cijfermateriaal een nadere toelichting gegeven (cursief).

Deze toelichting is veelal afkomstig uit de jeugd- en jongerenmonitor 2008. De rode draad in het afgelopen programma 2006 - 2010 vormen de 7 doelen van het jeugdbeleid. Aan deze doelen zijn doelstellingen en activiteiten gekoppeld.

- Doel 1:** Goed op elkaar aansluitende, bereikbare, betaalbare en voldoende algemene voorzieningen die bijdragen aan de ontwikkeling van kinderen, zodat zij minder snel uitvallen en verantwoord kunnen meedoen in de maatschappij én ouders en kinderen maatwerk kunnen vinden.
- Doel 2:** De (toegang tot de) zorg voor kinderen, jongeren en hun ouders zo laagdrempelig mogelijk te maken en lokaal een bijdrage te leveren aan het adequaat reageren op de zorgvraag.
- Doel 3:** Zorgstructuren in en rond de school/psz om een sluitend zorgnetwerk te bevorderen waardoor de leerling de zorg krijgt die hij nodig heeft: het dossier is de leidraad voor een zo gezond mogelijke ontwikkeling van ieder kind in Zeewolde.
- Doel 4:** Een samenhangend systeem van opvoed- en opgroeiondersteuning dat voldoet aan de behoefte van ouders en jongeren.
- Doel 5:** Jeugd verdient een serieuze plek in de samenleving, de openbare ruimte moet mogelijkheden en veiligheid bieden om te spelen, te sporten en voor ontmoeting, de openbare ruimte moet meer op de behoefte van de jeugdigen afgestemd worden.
- Doel 6:** Door het nemen van preventieve maatregelen een bijdrage te leveren aan het terugdringen van het onveiligheidsgevoel met betrekking tot jeugd en de jeugdcriminaliteit in Zeewolde (in aansluiting op/uitwerking van werkplan Veiligheid).
- Doel 7:** Het periodiek en op systematische wijze volgen van ontwikkelingen met betrekking tot de jeugd van 0 tot 23 jaar, met de nadruk op de leeftijd tot 18 jaar.

#### **Winst**

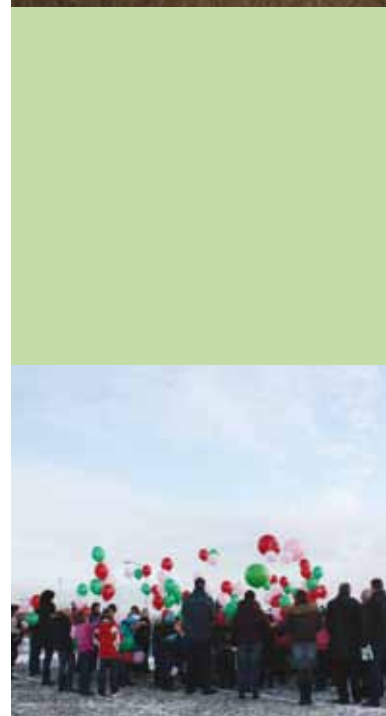
Uit de evaluatie van het jeugdbeleid blijkt dat op de doelen 2, 3, 6 en 7 de grootste winst is geboekt.

#### **Doel 2**

Door de uitbreiding van het lokale voorzieningenniveau is de drempel voor ouders en jeugdigen om van ondersteuning gebruik te maken lager geworden.

Jammer genoeg is de drempel nog altijd hoog als zwaardere (door BJZ geïndiceerde) zorg nodig is, ondanks de begeleiding die naar de zorg geboden wordt. Omdat de provinciaal gefinancierde jeugdzorg nog steeds kampt met wachtlijsten en -tijden, is het niet altijd mogelijk tijdig de adequate zorg te bieden waardoor niet wordt voldaan aan de zorgvraag. Het Rijk en de Provincie investeren wel in de jeugdzorg, maar nog steeds sluit het aanbod onvoldoende aan bij de vraag en wordt de zorg niet altijd op het juiste moment geleverd (wachtlijstproblematiek).

*Het aantal jongeren dat onder voogdij stond in 2008 is ten opzichte van het jaar daarvoor sterk gestegen. Het aantal Zeewolde jeugdigen met een ondertoezichtstelling maatregel (OTS) lijkt echter redelijk stabiel te zijn.*





## Hoofdstuk 1 (vervolg)



### Doel 3

De zorgstructuur 12- en 12+, de daaraan gekoppelde zorgcoördinatie en het zorgaanbod (van peuter tot jongvolwassene) wordt breed gewaardeerd en heeft veel opgeleverd. De signaleringskwaliteit en de omvang ervan is sterk toegenomen, evenals de draagkracht van de voorzieningen. Ook worden jeugdigen steeds jonger gesignaleerd. Doordat de bespreking van de zorg om jeugdigen normaler is geworden, geven ouders ook gemakkelijker toestemming voor de bespreking dan een aantal jaren geleden. Hiermee wordt bijgedragen aan het realiseren van betere ontwikkelingskansen voor kinderen en jongeren. Dit resultaat mag er zijn en is iets om op voort te bouwen.

*Het aantal aanmeldingen aan de zorgcoördinator is licht gedaald (2007: 66, eerste helft 2008: 30). Wel valt op dat het aantal kinderen, dat in de zorgteams besproken wordt, toeneemt. Het lijkt erop dat het nu eerder lukt om toestemming van ouders te krijgen om een kind (en de zorgen omtrent dit kind en zijn/haar gezin) te bespreken in het zorgteam.*

### Doel 6

De cijfers van jeugdoverlast en jeugdcriminaliteit zijn sterk gedaald de afgelopen jaren. Hiervoor zijn inspanningen geleverd vanuit meerdere beleidsterreinen (samen én vanuit het eigen terrein). Vanuit justitie is aangegeven dat Zeewolde in positieve zin afwijkt van de rest van Flevoland en dat dit met name te danken is aan het gevoerde preventieve beleid.

*Ten opzichte van voorgaande jaren is in Zeewolde het aantal meldingen jeugdoverlast sterk afgenomen. In 2007 zijn 46 meldingen gedaan tegenover 76 in 2006 en 117 in 2005.*

### Doel 7

De monitor jeugd wordt nog jaarlijks uitgebreid met meer informatie, waardoor het zicht op de jeugd is verbeterd. De informatie van de jeugd zelf is nog niet volledig en ook is (doordat de dossiers van de verschillende organisaties niet zijn/worden gekoppeld) nog sprake van overlap.

### Beperkte winst

Met betrekking tot de doelen 1 en 4 zijn de resultaten niet allemaal gehaald en is de winst beperkter.

### Doel 1

Het gebruik van het algemene voorzieningenniveau (peuterspeelzaalwerk, sociaal cultureel kinder- en jongerenwerk) is lager dan verwacht. Voor het peuterspeelzaalwerk geldt dat het aandeel peuters dat gebruik maakt van de kinderopvang is toegenomen, waardoor het aandeel speelzaalpeuters is afgenomen. Het totale gebruik van voorschoolse voorzieningen is niet gedaald.

*In totaal ging op 1 oktober 2007 57% procent van de peuters op die datum naar een peuterspeelzaal. Ten opzichte van voorgaande jaren is het totale bereik sterk gedaald. Tevens is uit de cijfers op te maken dat het bereik onder de tweejarigen lager ligt dan het bereik onder de driejarigen (respectievelijk 54% en 60% procent).*





Een vergelijkbare situatie zien we in het kinderwerk. Het aandeel sociaal cultureel kinderwerk neemt iets af, het aandeel naschoolse opvang is gestegen. Het gebruik van het sociaal cultureel jongerenwerk is minder geweest dan gewenst. Eenzelfde situatie zien we ook in het overige algemene aanbod: Jongeren19NU heeft minder leden, Get Down is gesloten omdat deelname sterk terugliep. Een algemeen aanbod sluit niet (meer) aan bij de behoefte van de jongeren.

Het beleid rond jeugdparticipatie is aangepast, de resultaten zijn nog steeds te beperkt. Jongerenparticipatie is niet van de grond gekomen, kinderparticipatie (Tienerraad) is de enige vorm van jeugdparticipatie die actief is.

#### **Doel 4**

Zowel in 2006, 2007 als in 2008 is de inzet op en zijn de resultaten van de opvoed- en opgroei-ondersteuning (STOP) achtergebleven bij de doelstellingen. Dit heeft geleid tot terugvordering van een aanzienlijk deel van de subsidie.

*Het bereik is in 2007 net als in 2006 minder groot geweest dan in 2005 (vanaf 1 maart). Toen hebben 53 ouders begeleiding gehad. Het bereik blijft iets achter bij de gestelde norm van 40 ouders op jaarbasis. Het achterblijven van het bereik heeft wellicht te maken met de onbekendheid van STOP.*

In 2009 wordt de visie op het Centrum voor Jeugd en Gezin voorbereid, de functie opgroei- en opvoedondersteuning maakt hiervan onderdeel uit (zie ook het koersdocument). Doel 4 moet hierdoor de komende jaren een sterke impuls krijgen.

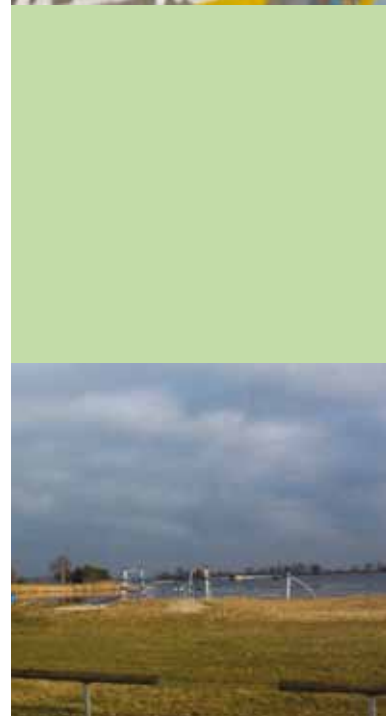
Het ambulante werk en het jongereninformatiepunt (JIP) zijn als onvoldoende gekwalificeerd en deze functies zijn in 2009 stopgezet. De partners hebben aangegeven de functie ambulante werk in een andere vorm terug te willen zien in het nieuwe beleid omdat de signalering en toeleiding van de doelgroep 12+ ten opzichte van 12- nog veel kan worden verbeterd. De opvoedondersteuning vanuit het peuterspeelzaalwerk voldoet aan de behoefte.

#### **Verbetering**

Met betrekking tot de doelen 1 en 4 is en wordt een aantal maatregelen getroffen om de situatie in de periode 2010-2014 te verbeteren.

#### **Doel 5**

Vanuit met name het overleg Jeugd op Straat (JOS) is vanuit verschillende disciplines gewerkt aan voorkoming van overlastsituaties door vroegtijdig maatregelen te treffen om de openbare ruimte te verbeteren. Er is een spanningsveld in Zeewolde geconstateerd rond het gebruik van de openbare ruimte door jeugd. Vanuit het perspectief van jeugdbeleid wordt het positieve gebruik van de ruimte gestimuleerd, vanuit het perspectief van openbare orde en veiligheid wordt het benutten van de openbare ruimte door jeugdigen al snel als bedreigend gezien. Tot nu toe is er geen goede balans gevonden tussen deze twee perspectieven. Hierop zal de komende jaren gestuurd moeten worden (zie hoofdstuk 4).





## Hoofdstuk 2



### 2.1 Missie en voorwaarden

De gemeente Zeewolde wil in haar jeugdbeleid de ontwikkeling van kinderen en jongeren stimuleren. In het beleidsprogramma van het programmaministerie Jeugd en Gezin voor de periode 2007 - 2011 'Alle kansen voor alle kinderen' zijn 5 universele voorwaarden gedefinieerd voor de goede ontwikkeling van kinderen en hierop sluiten wij aan. 'Alle kinderen en jongeren, ongeacht culturele achtergrond of handicap, moeten kansen krijgen om zich goed te ontwikkelen.'

De **voorwaarden** hiervoor zijn:

- **Gezond** opgroeien. Steekwoorden: lichamelijk gezond, geestelijk gezond, gezonde leefstijl, continuïteit in opvoeding en verzorging.
- **Veilig** opgroeien. Steekwoorden: geborgenheid, onvoorwaardelijke liefde, respect, aandacht, grenzen, structuur en regelmaat, veilig thuis en buitenshuis.
- **Een steentje bijdragen** aan de maatschappij. Steekwoorden: actieve betrokkenheid bij de maatschappij, meedenken en meedoen, actieve betrokkenheid bij de naaste omgeving, positief gedrag, burgerschap.
- **Talenten ontwikkelen en plezier hebben**. Steekwoorden: onderwijs genieten en opleiding krijgen, mogelijkheid voor hobby's, sport, cultuur en ontspanning, vrijheid om te spelen.
- **Goed voorbereid zijn op de toekomst**. Steekwoorden: diploma halen, werk vinden, in eigen levensonderhoud kunnen voorzien, stimulerende leefomgeving.

Deze 5 voorwaarden vertalen wij in het jeugdbeleid 2010 - 2014 'Actie(f) door en voor jeugd'.

### 2.2 Kernwoorden voor de uitvoering van het beleid

De titel 'Actie(f) door en voor jeugd' is bewust gekozen om een relatie te leggen met het beleidsplan maatschappelijke ondersteuning Zeewolde 2009 t/m 2012 'Betrokken op elkaar'. Dit plan gaat over het meedoen van burgers. Veel burgers doen uit zichzelf actief mee aan onze samenleving. Niet voor iedereen is het even gemakkelijk dit op eigen kracht te doen en soms is ondersteuning nodig, van familie, vrienden, mensen in de buurt en soms moeten er professionals aan te pas komen.

Over het algemeen zijn de inwoners van Zeewolde behoorlijk zelfredzaam, dit geldt ook voor de jongeren. Daarom staat 'door' ook vooraan in de titel. 'Voor jeugd' houdt in dat we met alle samenwerkingspartners actief zijn voor de jeugd in Zeewolde. Ieder op zijn eigen manier en met zijn/haar eigen expertise.

Op alle vlakken is samenwerking onderling en het betrekken van de ouders en jeugdigen bij de acties nodig voor een goed resultaat. Kernwoorden voor de uitvoering van het jeugdbeleid zijn daarom: **actief, samenwerken, meedoen, kwaliteit, flexibiliteit**.



De kernwoorden voor de uitvoering van het jeugdbeleid vertalen wij in de tabel in de vorm van (subsidie)voorwaarden die ook verwerkt worden in de uitvoeringsovereenkomsten.

Kernwoorden	Vertaling van kernwoorden in (subsidie)voorwaarden voor de uitvoering van het jeugdbeleid 2010 - 2014
<b>Actief</b>	<p><i>Uitvoeringspartners:</i></p> <ul style="list-style-type: none"> <li>a. werken planmatig en handelingsgericht</li> <li>b. registreren in ESAR</li> </ul> <p><i>Gemeente:</i></p> <ul style="list-style-type: none"> <li>a. neemt de verantwoordelijkheid</li> <li>b. draagt zorg voor de randvoorwaarden voor de uitvoering van het jeugdbeleid</li> </ul>
<b>Samenwerken</b>	<p><i>Uitvoeringspartners:</i></p> <ul style="list-style-type: none"> <li>a. nemen verantwoordelijkheid en werken samen vanuit het belang van de jeugdige: 1 kind 1 plan</li> <li>b. informeren elkaar tijdig over kansen en/of knelpunten</li> <li>c. reserveren tijd voor werkers voor contact/overdracht</li> </ul> <p><i>Gemeente:</i></p> <ul style="list-style-type: none"> <li>a. legt de wijze waarop het college samenwerkt met organisaties en functionarissen vast, evenals de wijze waarop organisaties en functionarissen onderling samenwerken bij het verlenen van hulp, zorg of bijsturing ten behoeve van jeugdigen, evenals het beheer en de nakoming van die afspraken (Wet op de Jeugdzorg)</li> <li>b. draagt zorg voor de coördinatie van hulp, zorg en bijsturing ten behoeve van jeugdigen binnen hun gemeente</li> </ul>
<b>Meedoen</b>	<p><i>Uitvoeringspartners:</i></p> <ul style="list-style-type: none"> <li>a. creëren de mogelijkheid tot cliëntparticipatie (medezeggenschap)</li> <li>b. stimuleren hun doelgroep(en) actief mee te doen</li> <li>c. stimuleren zelfredzaamheid: niet overnemen maar begeleiden, niet langer vasthouden dan nodig</li> </ul>
<b>Kwaliteit</b>	<p><i>Uitvoeringspartners die werken met professionals:</i></p> <ul style="list-style-type: none"> <li>a. hebben gekwalificeerd personeel (opleiding/ervaring/gedrag)</li> <li>b. formuleren kwaliteitsregels rond algemeen aanbod en indien van toepassing voor zorgaanbod (wachtlijden en doorlooptijden) en rapporteren hier 1 x per jaar over</li> <li>c. voeren tenminste 1x per 2 jaar een klanttevredenheidsonderzoek uit</li> </ul>
<b>Flexibiliteit</b>	<p><i>Uitvoeringspartners:</i></p> <ul style="list-style-type: none"> <li>a. spelen in op de behoefte en zijn indien nodig bereid het aanbod tussentijds bij te stellen of om te buigen</li> </ul> <p><i>Gemeente:</i></p> <ul style="list-style-type: none"> <li>a. heeft een flexbudget voor tussentijdse en tijdelijke inkoop op basis van aantoonbare wachtlijsten of ten behoeve van een individuele oplossing op maat voor jeugdigen/gezinnen die niet vanuit het reguliere aanbod ondersteund kunnen worden</li> </ul>





## Hoofdstuk 3



### 3.1 Thema's

De thema's voor en inzet op het jeugdbeleid voor de komende jaren kiezen wij vanuit het beleidsprogramma 'Sterk voor jeugd 2006 - 2010', de adviezen van de samenwerkingspartners én de wettelijke rol en beleidsprioriteiten van de gemeente.

Deze thema's zijn:

- Jeugd en vrije tijd
- Jeugd op weg naar de toekomst
- Zorg om jeugd
- Zicht op jeugd

De voorwaarden van een goede ontwikkeling van jeugdigen komen terug in de uitwerking van de thema's. Deze uitwerking treft u aan in de komende vier hoofdstukken. De inzet op het thema wordt beschreven in de tabel die in elk hoofdstuk is opgenomen. Daarbij geven wij inzicht in hoe de inzet zich verhoudt tot het beleid 2006 - 2010.

### 3.2 Koppeling thema's aan bestaand beleid

In het programma 'Sterk voor jeugd 2006 - 2010' zijn 7 hoofddoelen voor het jeugdbeleid opgenomen. Uit de evaluatie van het jeugdbeleid over deze periode blijkt dat de doelen nog steeds actueel zijn en een plek in het nieuwe beleid verdienen. De onderliggende doelstellingen en de gewenste resultaten zijn niet allemaal meer actueel, sommige zijn gerealiseerd, andere moeten worden aangepast omdat de situatie is veranderd. De samenwerkingspartners hebben de voorkeur uitgesproken voor een positief geformuleerd en minder 'dichtgetimmerd' beleidsprogramma en hieraan willen wij zoveel mogelijk tegemoet komen.

Wij sluiten onze ogen niet voor de recente ontwikkelingen in Nederland. De recessie heeft ook gevolgen voor het jeugdbeleid. Enerzijds zal de druk op het jeugdbeleid groter worden omdat jeugdigen in een moeilijke economische situatie een kwetsbare doelgroep vormen (toename jeugdwerkloosheid, kindermishandeling, afname participatie). Anderzijds neemt het gemeentelijke budget voor het jeugdbeleid niet toe ten opzichte van de periode 2006 - 2010. Hoofdstuk 8 bevat de financiële vertaling van de thema's.

De bestaande doelen van 'Sterk voor jeugd 2006 - 2010' (hierna uitgedrukt in steekwoorden) worden als volgt ingebed in de vier thema's:

- Een goed algemeen voorzieningenniveau: Jeugd en vrije tijd, Jeugd op weg naar de toekomst.
- Toegankelijke zorgvoorzieningen: Zorg om jeugd.
- Sluitende zorgstructuur: Zorg om jeugd.
- Samenhangende opvoed- en opgroeiondersteuning: Zorg om jeugd.
- Aanbod voor jeugdigen in openbare ruimte: Jeugd en vrije tijd.
- Bevorderen veiligheid: Jeugd en vrije tijd, Zorg om jeugd.
- Systematisch monitoren: Zicht op jeugd.







## Hoofdstuk 4

### 4.1 Inleiding

In de vrije tijd oefenen kinderen en jongeren in de omgang met leeftijdgenoten. Naast het ontmoeten, het ervaring opdoen in de sociale contacten, wordt 'spelenderwijs' geleerd om regels, normen en waarden te hanteren. De jeugdigen verkennen op deze wijze 'de wereld'. In die zin draagt de vrijetijdsbesteding bij aan hun individuele ontplooiing en speelt dit onderwerp een belangrijke rol in het ontwikkelen van de eigen identiteit. Actief meedoen in de maatschappij en bewegen dragen daarnaast bij aan het ontwikkelen van een gezonde leefstijl.

Het doel van Jeugd en vrije tijd is dat jongeren tot 19 jaar hun vrije tijd op een positieve en constructieve manier kunnen doorbrengen. Bovendien is ons streven dat jongeren opgroeien tot burgers die meedoen in de maatschappij. De ideeën van jongeren staan hierbij centraal. Jongeren worden gestimuleerd om mee te denken, te doen en te beslissen.

### 4.2 Wetgeving en kaders

Zowel vanuit de Wet maatschappelijke ondersteuning (Wmo) als vanuit het programma-ministerie voor Jeugd en Gezin wordt aangegeven dat voor gemeenten een belangrijke rol is weggelegd op het terrein van jeugdparticipatie. Tegelijkertijd schrijft de Wmo voor dat de gemeente zoveel mogelijk door derden laat uitvoeren. In het in 2009 vastgestelde beleidsplan maatschappelijke ondersteuning Zeewolde 2009 t/m 2012 'Betrokken op elkaar' staat het meedoen (participatie) van burgers centraal. Er wordt uitgegaan van de mogelijkheden van de burger, in dit geval de jongeren. Het is dan ook een gemeentetaak om de zelfredzaamheid en de sociale cohesie van jongeren te stimuleren.

De minister van Jeugd en Gezin geeft in 2007 het programma 'Alle kansen voor alle kinderen 2007 - 2011' aan dat gemeenten een belangrijke rol spelen bij preventie van jeugdcriminaliteit. Gemeenten moeten in kaart brengen welke jongeren te maken hebben met een (grote) hoeveelheid risicofactoren voor de ontwikkeling van crimineel gedrag. Het is dan ook van belang om contact te hebben met de jongeren op straat en zodoende te weten wat 'er leeft onder de jongeren'.

Verder blijkt uit de Krachtenveld analyse Jonge Jeugd Zeewolde van Stade Advies dat jongeren aangeven in hun vrije tijd behoefte te hebben aan bepaalde activiteiten. Geïnterviewde jongeren geven bijvoorbeeld aan dat zij de mogelijkheden tot 'face to face ontmoeting' zeer op prijs zouden stellen. Zij missen hiervoor echter een passend aanbod.

### 4.3 Ontwikkelingen

Een korte terugblik op de afgelopen beleidsperiode: er zijn verschillende nieuwe initiatieven op het gebied van vrije tijdsbesteding kinderen en jongerenwerk ontstaan. Dit heeft geleid tot nieuwe samenwerkingspartners op incidentele basis met succesvolle projecten. In het nieuwe jeugdbeleid kunnen deze partners een betekenisvolle rol spelen. Omdat er veel overlappings zitten in het huidige aanbod, is het noodzakelijk dat in gezamenlijkheid inhoud, en uitvoering wordt gegeven aan het onderdeel vrije tijd.

Sommige activiteiten waren minder in trek bij jongeren. Zoals het aanbod van het accommodatiegebonden en projectmatig jongerenwerk. Dit aanbod voor jongeren van 13 tot 19 jaar vanuit sociaal cultureel werk wordt niet gecontinueerd in het jeugdbeleid 2010 - 2014 'Actief(f)





door en voor jeugd', waardoor ruimte ontstaat voor andere invullingen. De taken activering, signalering en toeleiding blijven echter behouden, zij krijgen alleen een andere invulling. In hoofdstuk 4.5. 'toelichting Jeugd en vrije tijd' wordt hier nader op ingegaan.

Participatie van jongeren is de afgelopen jaren niet goed van de grond gekomen, waardoor dit thema opnieuw extra aandacht krijgt. Op participatiegebied is sinds twee jaar weliswaar een Tienerraad actief, het thema participatie is echter veel breder. Jeugdigen moeten in de nieuwe aanpak voortdurend actief worden betrokken bij keuze, uitvoering en organisatie van activiteiten en initiatieven. Door jongeren zelf (mede) verantwoordelijk te maken voor het organiseren van activiteiten spelen we ook in op de uitgangspunten van de Wet maatschappelijke ondersteuning. Geconstateerd wordt dat jongeren in Zeewolde minder deelnemen aan de groepssamenleving. Om het aanbod af te stemmen op wat jongeren leuk vinden en nodig hebben, houden we rekening met het volgende gedrag:

1. Jongeren hebben steeds minder tijd om elkaar te ontmoeten. Ze hebben het druk met school, sport en baantjes. Dat sport een geliefde bezigheid is blijkt uit het opmerkelijke feit dat 71 % van de jongeren in Zeewolde sporten in verenigingsverband. Ook het gebruik van de sportvoorzieningen scoort hoog. Sport en bewegen kan dan ook goed gebruikt worden als verbindende factor, om netwerken te versterken (bijvoorbeeld sporttoernooien in de wijken). In dit hoofdstuk wordt niet nader ingegaan op het stimuleren van jongeren om te sporten. Dit onderwerp komt aan de orde in de Kadernota Sport 2009 - 2014 gemeente Zeewolde.
2. Jongeren besteden veel vrije tijd online. Mailen en chatten zijn vaak favoriete bezigheden. Daarnaast wordt veel gebruik gemaakt van de mobiele telefoon. Contacten worden hiermee sneller onderhouden dan elkaar ergens te ontmoeten. Dit leidt tot een gedragsverandering in de sociale contacten. Minder 'face to face', meer 'ontmoeten zonder elkaar te treffen'.
3. Het is een maatschappelijke tendens dat zowel ouders als kinderen steeds minder eigen verantwoordelijkheid nemen, niet naar zichzelf kijken. Er wordt gauw naar de overheid gekeken om problemen op te lossen.

#### 4.4 Vertaling ontwikkelingen Jeugd en vrije tijd

Het nieuwe programma is de eerste aanzet om de samenwerking en een aansprekend aanbod beter op elkaar af te stemmen en de beschikbare middelen efficiënter en effectiever in te zetten. In de uitvoering zijn de belangrijkste uitgangspunten: jongeren nóg serieuzer nemen en nóg beter naar hun wensen luisteren.

In het domein van de vrije tijd wordt op de volgende thema's ingezet:

- I. activiteitenaanbod, zowel in de binnen- als buitenruimte
- II. bevorderen participatie
- III. voorlichting
- IV. bevorderen veiligheid

In de volgende paragraaf zal aan elk van de genoemde punten aandacht worden besteed, waarbij uitleg wordt gegeven over de gemaakte keuzes.





## Hoofdstuk 4 (vervolg)



Beleidsonderdeel	Ongewijzigd beleid	Gewijzigd beleid	Nieuw beleid
<b>4. Jeugd en vrije tijd</b>			
<b>I. activiteiten-aanbod zowel in de binnen als buitenruimte</b>	a. Sociaal cultureel kinderwerk voor leeftijd 6 tot en met 12 jaar; b. Vakantie-activiteiten kinderen 6 tot en met 12 jaar.		a. Activiteitsaanbod op meerdere locaties, meer vraaggericht en minder aanbodgericht werken, buurtgericht werken. b. Groter vakantieaanbod voor kinderen, vooral in de voorjaarsen herfstvakantie.
	Kinderpersbureau (KPB).		Één kinderpersbureau én project KPB op school.
	Activiteiten voor jongeren.	Ombuigen sociaal cultureel jongerenwerk, accommodatiegebonden en projectmatig aanbod stoppen: betekent onder andere geen aanbod sociaal cultureel werk vanuit 'jongeren-centrum 'De Backstage'.	a. Ombuiging gelden. O.a. flexibele inzet budget. b. Onderzoeken welke andere samenwerkingspartners in aanmerking komen voor gebruik accommodatie jongeren-centrum.
		Functie gebouw De Backstage. Gebouw de Backstage moet beschikbaar blijven voor de doelgroep jongeren.	De gemeente moet de keuze maken of het gebouw gebruikt gaat worden voor: a. Zorgstructuur jongeren b. Activiteitencentrum jongeren  Criteria: - niet voor één organisatie; - breed aanbod aan activiteiten; - vraaggericht werken; - bekostiging activiteiten vanuit 'flexibele pot'.
	Jeugdigen activeren in de openbare ruimte.	Meer activiteiten in de wintermaanden, minder in de zomervakantie.	a. Bestaande samenwerkingsverbanden versterken. b. Mogelijkheden sportbeleid (en eventueel sportbudget) benutten voor sport in de wijk.



Beleidsonderdeel	Ongewijzigd beleid	Gewijzigd beleid	Nieuw beleid
<b>4. Jeugd en vrije tijd</b>			
<b>I. activiteiten-aanbod zowel in de binnen als buitenruimte</b>	a. Activiteiten/ projecten voor kinderen en jongeren van 6 tot 19 jaar.	De leeftijd van de doelgroep 'activeren jongeren' verlagen naar 12 jaar (was vanaf 13 jaar tot 19 jaar).	a. Aanbod ontwikkelen voor 12, 13, 14 jarigen (brugpiepers); b. Projecten voor meisjes opzetten vanaf 12 jaar tot 19 jaar (bestaande meidengroepen bij betrekken).
	a. Activiteiten op het gebied van muziek, kunst, cultuur (o.a. literatuur).		Jeugdigen in de gelegenheid stellen om talenten te ontwikkelen op het gebied van muziek maken, theater en cabaret uitvoeren, schrijven en dichten enz. Flexibel budget voor initiatieven vanuit jongeren en instellingen.
<b>II. bevorderen participatie</b>			
Verbinden en activeren. Bevorderen van actieve maatschappelijke participatie.	Jongeren praten, denken en beslissen actief mee over gemeentelijk beleid en/of zaken die jongeren aangaan.		Tienerraad professioneler, beter herkenbaar en bereikbaar maken (ook digitaal).
<b>III. voorlichting</b>			
Bevorderen van zelfredzaamheid door het geven van informatie, advies en/of het doorverwijzen bij vragen of problemen.	Virtuele inloopfunctie voor kinderen en jongeren.	JIP (Jongeren Informatie Punt) van het Sociaal cultureel werk is gestopt. Het informatiepunt trok geen bezoekers.	Zie hoofdstuk Zorg om Jeugd: Informatieve website voor kinderen. Inbedding van deze virtuele inloopfunctie bij CJG voor jongeren.
Bevorderen van kennis, inzicht en vaardigheden.	Voorlichtingen en/of projecten gericht op de gezondheid van de jeugd.	Bijdrage leveren aan de continuïteit van themabijeenkomsten en ontmoetingsgelegenheden.	a. Projectmatig subsidiëren vanuit flexibel budget. b. Andere methoden vinden om jongeren te informeren.
<b>IV. bevorderen veiligheid</b>			
Besteden van aandacht aan jongeren op straat; maatschappelijke tekorten signaleren en doorverwijzen of overdragen naar de betreffende instanties.	a. Voldoende veilige ontmoetingsplekken. b. Openbare ruimte uitdagend genoeg maken om te bewegen. c. Alcoholmatiging	Budget SCW werker op straat ombuigen. Andere aanpak ontwikkelen om contacten met jongeren te onderhouden en informatie over 'wat er leeft' op straat te verzamelen.	a. Kiezen voor actieve, sportieve ontmoetingsplekken. b. Via straathoekwerk concrete, snelle en praktische hulp bieden aan jongeren op het gebied van allerlei problemen. c. Informatie via website.





## Hoofdstuk 4 (vervolg)



### 4.5 Toelichting Jeugd en vrije tijd

*Alle jongeren moeten kunnen meedoen!*

In het jeugdbeleid is aandacht voor een brede doelgroep, het thema Jeugd en vrije tijd richt zich hoofdzakelijk op de jongeren die geen extra zorgvraag hebben. Vaak wordt echter op meerdere fronten resultaat geboekt. Zo kunnen activiteiten op het gebied van vrije tijd enerzijds een doel zijn om zorgjongeren te bereiken en anderzijds een middel om zorgjongeren hulp te bieden of ongewenst gedrag om te buigen.

Gemakshalve is in het thema Jeugd en vrije tijd veelal gekozen voor de benaming 'jongeren'. Een onderscheid maken in leeftijd, is pas aan de orde nadat aantoonbaar blijkt dat het aanbod aansluit op de vraag van een bepaalde doelgroep. In de praktijk kan het voorkomen dat de gemeente bijvoorbeeld resultaatgerichte afspraken maakt voor de doelgroep 10 tot en met 15 jaar.

Globaal geschetst is het thema Jeugd en vrije tijd gericht op de volgende leeftijdsgroepen:

- kinderen van 6 tot en met 12 jaar, waaronder kinderwerk;
- jongeren van 12 tot 19 jaar.

Met aandacht voor speciale doelgroepen:

- basisschoolleerlingen groep 7 en 8;
- jongeren 12 tot en met 16 jaar;
- groepen meisjes in de leeftijd van 12 tot 19 jaar;
- (oudere) jongeren die elkaar ontmoeten op straat;
- participatie en informatie jeugd/jongeren tot 24 jaar.

### 4.6 Doelen vrijetijdsbesteding

De doelen vrijetijdsbesteding zijn:

1. Vraaggericht werken en minder accommodatie gericht. Voor het opstellen van een vraaggericht aanbod is de inbreng vanuit jongeren en regelmatig onderzoek onder jongeren van groot belang. Lokale (vrijwilligers) organisaties die gesubsidieerde activiteiten gaan aanbieden moeten op voorhand aangeven dat jongeren hieraan behoefte hebben.
2. Activiteiten aanbieden op meerdere 'buiten en binnen' locaties. Door deze werkwijze te hanteren, houden we rekening met de constatering dat jongeren zich niet laten toeleiden naar één accommodatie.
3. Het kinderwerk wordt dit jaar op proefbasis op meerdere locaties in Zeewolde (wijkgericht) aangeboden, na evaluatie van de eerste 'pilot' het activiteitenaanbod eventueel uitbreiden.
4. Voor het kinderwerk de samenwerking opzoeken met partners/instellingen die reeds met kinderen werken en nieuwe samenwerkingspartners opzoeken.
5. De focus bij de activering van jongeren wordt gericht op 12 tot 16 jaar. Daarnaast richten we ons in het bijzonder op de doelgroep meisjes (o.a. meidenwerk). Een apart aanbod voor meidengroepen is een van de aanbevelingen van de Krachtenveld analyse Jonge Jeugd Zeewolde van Stade Advies.





6. De nadruk leggen op de samenwerking van de lokale (vrijwillige) jongereninstellingen. De gemeente gaat onderzoeken of de basis van deze samenwerking aanwezig is. Hiervoor hebben we lokale partners gevraagd om hun medewerking te verlenen aan een gezamenlijk gedragen advies over de te maken keuzes voor de komende twee jaar. Inmiddels heeft dit overleg en een vervolgoverleg onder begeleiding van een ervaren gespreksleider plaatsgevonden. Het resultaat van deze 'veldverkenning jeugdbeleid' wordt meegenomen in de inspraakprocedure.
7. Eén overlegorgaan in het leven roepen voor alle (vrijwilligers) jongereninstellingen. Om alle instellingen die met jongeren in de vrije tijd werken regelmatig met elkaar te laten overleggen, worden alle partners betrokken bij een Zeewoldens overleg op dit gebied.
8. Participatie jongeren niet alleen sterk bevorderen, maar ook een digitale verbinding leggen tussen jeugdige onderling en de lokale samenleving. De nadruk komt te liggen op het zelforganiserend vermogen van de jongeren. Door jongeren zelf (mede) verantwoordelijk te maken voor het organiseren van activiteiten en ze te begeleiden in het 'zelf doen', spelen we ook in op de uitgangspunten van de Wet maatschappelijke ondersteuning. De Tienerraad verder vorm geven onder regie van de gemeente. Jongeren 'het politieke vak' leren vanuit de gemeentelijke organisatie. Ook op de dezelfde wijze een jongerenadviesraad opzetten.
9. Het ontwikkelen van een andere aanpak om jongeren te bereiken. Rekening houden met het feit dat contact met elkaar in toenemende mate plaatsvindt via internet-communicatie.
10. Proberen om de huidige lage cijfers jeugdcriminaliteit en overlast vast te houden of nog meer te verminderen. Het aantal meldingen jeugdoverlast is sterk afgenomen, de focus moet liggen op het minimaal vasthouden van dit resultaat.
11. Op het gebied van voorlichting jeugdigen en hun ouders/verzorgers via de digitale communicatie benaderen en informeren. In de afgelopen jaren vielen opkomsten bij de georganiseerde voorlichtingsavonden voor ouders/verzorgers steeds tegen. Hun rol als opvoeder is nodig om gewenste gedragsveranderingen onder jongeren tot bewerkstelligen (dit is ook een van de aanbevelingen van de Krachtenveld analyse Jonge Jeugd Zeewolde van Stade).

#### 4.7 Flexibel inzetbaar budget

Initiatieven voor de 12 plus jongeren worden projectmatig gefinancierd voor maximaal twee jaar, vanuit een flexibel budget jeugdbeleid. De gemeente staat als regisseur boven de partijen, overziet het 'speelveld' en beschikt over middelen om de uitvoering een impuls te geven. Op deze wijze kan de gemeente voortdurend reflecteren: werkt het goed en wordt de specifieke doelgroep ook adequaat bediend?

Door middel van de tussentijdse rapportages is zicht op de resultaten en effecten, zodat tijdig bijgestuurd kan worden. Blijkt na de jaarlijkse evaluatie dat de activiteit niet zichtbaar aanslaat, wordt de subsidiëring beëindigd.



## Hoofdstuk 4 (vervolg)



### Toetsingskader inzet flexibel budget

De subsidieaanvraag moet voldoen aan de volgende eisen:

1. Aantoonbaar draagvlak van de jongeren zelf (vraaggericht werken).
2. Samenwerking met andere organisatie(s).
3. Rol subsidieaanvrager is het ondersteunen van jongeren: meer begeleiden, minder doen (bepalen en uitvoeren).
4. Aanbod tussentijds bijstellen indien gewenst.
5. Algemene regels (subsidie) voorwaarden (hoofdstuk 2, pagina 8).

### 4.8 Jongeren met een hulpvraag en jongeren in de openbare ruimte

Het is nodig om op een laagdrempelige wijze concrete en praktische hulp te bieden aan jongeren op het gebied van school, werk, wonen, financiën, verslaving, gezondheid, omgeving. Jong zijn betekent niet altijd onbezorgd leven en volop genieten zonder al te veel problemen. En veel van die jongeren hebben geen vertrouwen in de hulpverlening of zien er tegenop om hulp te vragen.

We gaan dan ook een combinatiefunctie straathoekwerker/hulpverlener op straat realiseren. Diverse samenwerkingspartners hebben de noodzaak van deze functie uitgesproken.

De werker moet snel, flexibel en creatief kunnen helpen en ook bereikbaar zijn op een laagdrempelige inloofunctie. Via een website moet het mogelijk zijn om anonieme vragen te stellen. Zijn/haar inzet kan ook gebruikt worden bij de aanpak van jongeren die risico- en grensoverschrijdend gedrag vertonen.

Deze functie heeft naast het bieden van praktische hulp de volgende doelen:

- a. zicht krijgen en houden op wat zich afspeelt binnen jongeren die elkaar ontmoeten op straat;
- b. te onderzoeken wat de wensen en behoeften zijn en deze jongeren te betrekken bij ontwikkelingen die voor hen van belang kunnen zijn;
- c. door de kennis van de groepen in samenwerking met de netwerkpartner helpen bij het oplossen van problemen;
- d. de jongeren bewust maken van bepaald gedrag en motiveren om zelf een bijdrage te leveren in het oplossen van de problemen (er wordt nu vaak naar de gemeente gekeken om problemen op te lossen).

### 4.9 Jeugd en veiligheid

De gemeente wil een veilige leefomgeving creëren voor jongeren. Het jeugdbeleid geeft op lokaal niveau vorm en inhoud aan het beleid dat ook gericht is op het vergroten van de sociale veiligheid in de openbare ruimte. Samen met de diverse netwerkpartners (o.a. de politie) zal voortdurend gestuurd worden op het positief beïnvloeden van de groepen/ individuen op straat.

Doordat de overlast van jongeren sterk is afgenomen, is een andere (preventieve) aanpak nodig. Uitvoering van dit beleid moet leiden tot het vasthouden van de huidige lage huidige cijfers jongerencriminaliteit. De aanpak 'op maat', snelle actie na probleemsignalering, wordt vanuit de werkgroep Jos (Jongeren Op Straat) geïnitieerd.





De volgende uitgangspunten worden in het thema jeugd en veiligheid gehanteerd:

1. Gewerkt moet worden aan het realiseren van voldoende veilige ontmoetingsplekken voor de oudere jongeren (12+). Vanuit het budget jeugdbeleid wordt een bedrag toegevoegd aan het werkbudget van de werkgroep JOS (Jongeren Op Straat), om meer actieve en sportieve ontmoetingsplekken te realiseren.
2. Wensen van jongeren worden serieus genomen. Niet alleen overlastsituaties moeten gezien worden als aanleiding om een plek in de openbare ruimte voor jongeren te realiseren. Met andere woorden: niet alleen slecht gedrag belonen.
3. Sociale veiligheid: door het nemen van preventieve maatregelen een bijdrage leveren aan het veiligheidsgevoel van jongeren. We gaan vooral rekening houden met de veiligheid rond ontmoetingsplekken en routes tussen uitgaan en thuis. Het rapport 2009 van studenten van de Hogeschool Utrecht betreffende de (on)veiligheidsbeleving jongeren in Zeewolde wordt hierin meegenomen. N.b.: het blijft een lastige zaak om het veiligheidsgevoel met betrekking tot jeugd te meten. In de nieuwe, nog in ontwikkeling zijnde, nota Integraal Veiligheidsbeleid wordt omschreven op welke manier het veiligheidsgevoel meetbaar gemaakt kan worden.
4. Niet óver jongeren praten, maar mét jongeren praten: om duidelijkheid naar jeugd én de omgeving te creëren, vooral in de communicatie, is het wenselijk om een definiëring te hebben van wat de gewenste gedragsregels op straat zijn voor Zeewolde.
5. De 'kloof' tussen jongeren en overige burgers verkleinen. Burgers klagen over overlast van jongeren, maar jongeren gebruiken de mogelijkheid om een klacht in te dienen bij de gemeente niet als zij op onjuiste wijze door omwonenden worden aangesproken. De onderlinge contacten tussen jongeren en omwonenden versterken en werken aan de communicatie tussen beide partijen. Omgaan met jongeren, hoe doe je dat? Elkaar leren kennen, maakt elkaar aanspreken gemakkelijker. Tevens gaan we de 'omgeving' weerbaarder maken, door burgers aan te spreken op hun eigen verantwoordelijkheid. Door het wegnemen van de anonimiteit rond jongeren kunnen overlastsituaties worden voorkomen of worden opgelost. Deze werkwijze kan leiden tot een positievere beeldvorming over de jongeren die elkaar ontmoeten in de openbare ruimte en geen overlast veroorzaken.





## Hoofdstuk 5



### 5.1 Inleiding

Iedere jongere heeft recht op het volgen van onderwijs. Dit begint al in de vroege levensjaren van het kind. Zo moet het mogelijk zijn dat kinderen al op jonge leeftijd naar de kinderopvang en/of peuterspeelzaal gaan. Het vervolg hierop, het basisonderwijs en later het voortgezet onderwijs en beroepsonderwijs dient voor ieder kind toegankelijk te zijn in Nederland. Feit is dat het recht op onderwijs is vastgelegd in een reeks van internationale mensenrechtenverdragen.

In Zeewolde volgen elke dag zo'n 3.000 leerlingen en studenten onderwijs. Het onderwijs op meer dan 12 scholen biedt hun de kans hun eigen mogelijkheden te ontdekken, te ontplooiën en te gebruiken. Met ruimte voor kennis, kunde, creativiteit en talent. Een goed onderwijssysteem is de basis om goed te kunnen functioneren in onze kennismaatschappij. Het ministerie van Onderwijs, Cultuur en Wetenschappen bewaakt de toegankelijkheid en de kwaliteit van het onderwijs.

### 5.2 Wetgeving

*Wettelijk kader Kinderopvang*

#### Huidig beleid

Vanaf 1 januari 2003 is de Wet Kinderopvang van kracht. Hierdoor wordt aan ouders meer mogelijkheden geboden om arbeid en zorg te combineren. Dat past ook in de huidige maatschappij; een maatschappij waarin ouders vaak beiden werken.

Volgens deze wet is kinderopvang een gezamenlijke verantwoordelijkheid geworden van ouders, overheid en werkgevers. Met ingang van schooljaar 2007-2008 zijn scholen daarom verplicht om de aansluiting met de buitenschoolse opvang te regelen als ouders daarom vragen. Vanuit het rijk zijn er financiële regelingen getroffen, waardoor het voor ouders die werken of een studie of traject volgen, aantrekkelijk wordt om gebruik te maken van de kinderopvang.

Het college van Burgemeester en Wethouders ziet toe op de naleving van de regels voor de kwaliteit van de kinderopvang. Daarom vindt de gemeente Zeewolde het ook belangrijk dat kinderdagverblijven blijven investeren in scholing van de pedagogisch medewerkers. De gemeente stelt hiervoor jaarlijks middelen beschikbaar. Overigens geldt dit laatste ook voor peuterspeelzalen, basisscholen en het voortgezet onderwijs. De GGD is de toezichthouder, die de inspecties uitvoert (o.a. pedagogisch beleidsplan) en toezicht houdt op de kwaliteit in peuterspeelzalen en kinderopvangorganisaties.

Wanneer de GGD gebreken constateert, dient de gemeente vanuit haar verantwoordelijkheid de kinderopvangorganisaties hierop aan te spreken. De Inspectie van het Onderwijs houdt toezicht op de voorschoolse educatie.

#### Nieuwe wetgeving

Gemeenten krijgen de wettelijke verantwoordelijkheid om een goed voorschools aanbod te hebben voor alle kinderen met een taalachterstand (OKE-wet). Kinderen met een taalachterstand kunnen zo beter worden geholpen om die achterstand weg te werken





waardoor zij vanaf hun eerste schooldag niet achterlopen bij hun klasgenootjes. Peuterspeelzalen en kinderopvanginstellingen gaan hiervoor meer samenwerken. Het minimumniveau van de kwaliteitseisen aan peuterspeelzalen komt meer in lijn met die van de kinderopvang. De nieuwe wet houdt voor de ouders de prijzen in peuterspeelzalen laag.

In 2009 is in Zeewolde al een stap gemaakt om kinderopvang en peuterspeelzaalwerk te combineren. Kinderen kunnen vanaf 1 september 2009 op een aantal locaties naar de peuteropvang.

De OKE-wet treedt in werking op 1 augustus 2010. De gemeenten krijgen een inspanningsverplichting om bijvoorbeeld in samenwerking met de consultatiebureaus al deze kinderen te bereiken. Onderdeel van de wet is een landelijk kwaliteitskader voor peuterspeelzalen. Op 30 juni 2009 hebben vertegenwoordigers van gemeenten, peuterspeelzalen, kinderopvangcentra en ouders hiervoor een convenant ondertekend. Het kabinet stelt vanaf 2011 en verder in totaal 43,5 miljoen euro beschikbaar voor meer en betere voorschoolse educatie en 60 miljoen euro voor verbetering van de kwaliteit en toegankelijkheid van peuterspeelzalen.

Ook op het gebied van onderwijsachterstanden zullen de komende jaren volop ontwikkelingen plaats vinden. Dit zal ook gevolgen hebben voor de gemeente Zeewolde. Wellicht komen er middelen beschikbaar. Het is echter nog te onduidelijk om hier al uitspraken over te kunnen doen.

#### *Wettelijk kader Peuterspeelzaalwerk*

Het peuterspeelzaalwerk is een ontwikkelingsgerichte, preventieve basisvoorziening voor peuters. Zij vervult een belangrijke rol in het vroegtijdig signaleren van zorgkinderen en is een laagdrempelige voorziening, die voor iedereen toegankelijk is. Dit geldt zeker ook voor het peuterspeelzaalwerk in Zeewolde.

Het is belangrijk om deze kinderen optimale ontwikkelingskansen te kunnen bieden. Een aantal mogelijkheden hiervoor is te benoemen. Zo is het betrekken van ouders bij de ontwikkeling van een kind erg belangrijk. Op die manier kan er informatie-uitwisseling, overleg en afstemming plaatsvinden over de opvoeding van het kind. Maar ook kunnen peuterspeelzalen een rol spelen als vraagbaak. Juist, omdat peuterspeelzaalwerk zo laagdrempelig is, leggen ouders gemakkelijk vragen, zorgen en andere opvoedkwesties bij de pedagogisch medewerkers neer.

Peuterspeelzalen hebben voor opvoedvragen daarnaast een verwijzende taak. Het peuterspeelzaalwerk maakt onderdeel uit van het brede lokale Wmobeleid. Ten eerste speelt het peuterspeelzaalwerk een rol bij de bevordering van de sociale samenhang en leefbaarheid in dorpen, wijken en buurten (prestatieveld 1).

Maar ook is prestatieveld 2 van toepassing, welke luidt: 'Op preventie gerichte ondersteuning van jeugdigen met problemen met opgroeien en van ouders met problemen met opvoeden.'





## Hoofdstuk 5 (vervolg)



### Aansluiting

Een goede aansluiting van de kinderopvang en peuterspeelzaal op het basisonderwijs is van belang. Hiermee wordt de doorgaande leerlijn nagestreefd. Om de ontwikkeling van het kind te kunnen blijven volgen is de overdracht van informatie noodzakelijk.

De gemeente Zeewolde vindt een goede overdracht dan ook belangrijk. Hiervoor is in het verleden reeds een overdrachtsformulier ontworpen, welke door peuterspeelzalen en kinderopvang dient te worden ingevuld. Door het peuterspeelzaalwerk wordt dit formulier in alle gevallen ingevuld en aan het basisonderwijs overhandigd. Het basisonderwijs heeft hier veel baat bij. Ook de gemeente Zeewolde vindt het gebruik van dit formulier van belang vanwege de doorgaande zorgstructuur.

Nog niet alle kinderopvangorganisaties maken gebruik van dit identieke overdrachtsformulier. Hier zal in de komende beleidsperiode extra aandacht aan worden besteed vanuit de gemeente Zeewolde, zodat alle organisaties daadwerkelijk met dit formulier gaan werken.

### Wettelijk kader primair onderwijs

Zoals genoemd hebben alle kinderen in Nederland recht op onderwijs. Het belang daarvan voor het kind zelf en de samenleving is zo groot dat hiervoor de leerplicht is ingesteld. Elk kind tussen vijf en achttien jaar moet daarom naar school.

De Tweede Kamer stelt wetten vast over bijvoorbeeld de kwaliteit van onderwijs en de leerplicht (Ministerie van OCW). Deze gaan bijvoorbeeld over de kwaliteit van het onderwijs, de leerplicht en de schooltijden. De (lokale) overheid controleert of scholen zich aan deze regels en wetten houden. Dat doet ze op twee manieren.

1. De **leerplichtambtenaar** van de gemeente controleert de leerplicht. Vanaf de eerste dag van de maand nadat een kind 5 jaar wordt tot het einde van het schooljaar waarin het 16 jaar is geworden is een kind leerplichtig. Direct na de leerplicht begint de kwalificatieplicht. Hier zit geen dag tussen. De kwalificatieplicht eindigt pas als een leerling een startkwalificatie heeft gehaald of 18 is geworden. Het Regionaal Bureau Leerlingzaken (RBL) voert sinds november 2008 de Leerplichtwet uit en verzorgt de leerplichtadministratie voor de gemeenten Elburg, Nunspeet, Harderwijk, Ermelo, Putten en Zeewolde. Belangrijkste doel is om de schooluitval terug te dringen. Het RBL is een zelfstandige organisatie met de onderwijswethouders van de betrokken gemeenten in het bestuur. Het is een logisch vervolg op een samenwerking die in 1997 is begonnen. Sinds die tijd ontwikkelden leerplichtambtenaren een gezamenlijke werkwijze en stemden de gemeenten hun leerplichtbeleid op elkaar af.

Ook voert RBL de wet op de Regionale Meld- en Coördinatie (RMC) uit voor Zeewolde en de andere gemeenten. Eind 2001 is een wet aangenomen, de zogenoemde RMC-wet, om voortijdig schoolverlaten beter te kunnen registreren en aan te pakken. Het RMC wil jongeren tot 23 jaar stimuleren om terug te keren in het onderwijs en een startkwalificatie behalen.

2. De **onderwijsinspectie** ziet toe op de kwaliteit van het onderwijs op de scholen. De onderwijsinspectie is belast met het toezicht op de scholen. Dit is geregeld in de





Wet op het onderwijstoezicht (WOT). De oordelen van de inspectie worden door de minister van Onderwijs naar de Tweede Kamer gestuurd en zijn daar onderwerp van discussie met de minister. Oordelen worden vaak benut voor landelijk onderwijsbeleid.

Onderwijsinspectie wordt niet alleen gedaan bij primair onderwijs. De onderwijsinspectie is ook belast met het toezicht op het voortgezet onderwijs.

Voor scholen in het primair onderwijs zijn de kaders vastgelegd in drie wetten:

- de Wet op het primair onderwijs (WPO). Voor basisscholen en scholen voor speciaal basisonderwijs; In de WPO staat dat alle kinderen minimaal acht jaar basisonderwijs moeten krijgen. Maar in die wet staat niet hoe een school een kind onderwijs moet geven. Dat mag een school zelf bepalen. En elke school doet dat op een eigen manier.
- de Wet op de expertisecentra (WEC). Voor scholen voor (voortgezet) speciaal onderwijs; deze wet is tot stand gekomen met als achterliggende doelstelling het bevorderen van emancipatie en integratie van gehandicapte kinderen en jongeren.
- de Wet medezeggenschap scholen (WMS). Voor alle scholen in het primair en voortgezet onderwijs. Deze wet garandeert dat vertegenwoordigers van ouders, leerlingen en personeel vooraf worden betrokken bij alle belangrijke beslissingen, zowel op het niveau van de school als op het niveau van het schoolbestuur.

Een goed algemeen voorzieningenniveau dient voor de jeugd uit onze gemeente in stand te worden gehouden. Zo dienen er voldoende en bereikbare voorzieningen te zijn voor (basis)onderwijs.

#### Zorg- en Adviesteam (ZAT)

Het kabinet wil dat alle Nederlandse scholen voor basisonderwijs, voortgezet onderwijs en beroepsonderwijs in 2011 beschikken over goed werkende Zorgen AdviesTeams (ZAT). Dit zijn multidisciplinaire teams die aansluiten bij de leerlingenzorg van het onderwijs. Signalen van leerkrachten die wijzen op de behoefte aan extra zorg of hulpverlening, worden door de professionals in de ZAT snel en vakkundig beoordeeld. De juiste hulp en ondersteuning wordt zo snel mogelijk ingeschakeld; zowel voor het kind of de jongere, zijn of haar ouders als voor de docent. Iedere basisschool binnen de gemeente Zeewolde beschikt over ZAT's. De werking ervan is in de loop der jaren verbeterd.

Professionals weten elkaar steeds beter te vinden, waardoor het kind niet tussen wal en schip dreigt te vallen. De samenwerking tussen de diverse partners dient vakkundig te verlopen. De zorgcoördinator heeft een cruciale rol binnen het ZAT.

In het huidige jeugdbeleid is de werking van het ZAT verder geprofessionaliseerd. Veel partners zijn momenteel van mening dat de ZAT's goed functioneren. Belangrijk is om dit vast te houden of zelfs nog verder te verbeteren, waar mogelijk.





## Hoofdstuk 5 (vervolg)



### Lokale Educatieve Agenda (LEA)

De landelijke overheid moet de kwaliteit van het onderwijs waarborgen, de toegankelijkheid van het onderwijs bewaken en de middelen beschikbaar stellen die daarvoor nodig zijn. Tevens is de overheid verantwoordelijk voor het onderwijsbestel als geheel en voor de aansluiting tussen de verschillende onderwijssoorten daarbinnen. Vanuit het rijk is het voor gemeenten verplicht om regelmatig een LEA- (lokale educatieve agenda) overleg te houden. Dit overleg, waarbij alle scholen, kinderopvang en peuterspeelzalen aanwezig dienen te zijn, is in het leven geroepen om schooloverstijgende materie met elkaar te bespreken. Uit het LEA kunnen werkgroepjes ontstaan, die na uitwerking direct terugkoppelen. Onlangs heeft een groepje zich bijvoorbeeld gebogen over veiligheid in en rondom de scholen.

In Zeewolde zijn de kinderopvangorganisaties nog niet betrokken bij het LEAoverleg. Dit is een actiepunt voor de komende beleidsperiode.

### Volwasseneneducatie

Regionale OpleidingenCentra (ROC's) bieden naast middelbaar beroepsonderwijs ook volwasseneneducatie aan. Dit gecombineerde onderwijsaanbod versterkt de samenhang tussen het beroepsonderwijs en de volwasseneneducatie. Dit was een van de doelstellingen van de Wet Educatie en Beroepsonderwijs. Sinds de invoering van deze wet in 1996 zijn de gemeenten verantwoordelijk voor de volwasseneneducatie. Vanaf 1 oktober 2009 zal voor de gemeente Zeewolde de wet WIJ uitgevoerd worden. De IGSD is belast met de uitvoering van deze wet.

Wanneer een jongere niet werkt en geen startkwalificatie heeft, zal hij zich melden voor een uitkering. Op dat moment treedt de wet WIJ in werking.

## 5.3 Ontwikkelingen

### Schakelklas

Vanaf het schooljaar 2006 - 2007 stelt het ministerie van OCW aan gemeenten met gewichtenleerlingen middelen ter beschikking voor de landelijke invoering van schakelklassen. Schakelklassen zijn bestemd voor leerlingen in het primair onderwijs die te kampen hebben met taalachterstand. Het doel is om die leerlingen gedurende een schooljaar zodanig bij te spijkeren dat zij daarna in staat zijn om het onderwijs op hun eigen niveau te kunnen vervolgen. Zij krijgen gedurende dat schooljaar intensief taalonderwijs in een aparte groep.

Momenteel zijn er nog te weinig leerlingen in Zeewolde met een schakelklas op te starten. Mochten er in Zeewolde bepaalde ontwikkelingen zich voordoen, zoals de vestiging van AMA's, waardoor meer mensen met een taalachterstand zich vestigen, dan zal er moeten worden gekeken naar mogelijkheden om in Zeewolde een schakelklas op te richten. Momenteel gaan de leerlingen in Zeewolde met een taalachterstand naar Almere of Amersfoort.

### Passend onderwijs

Bij de invoering van passend onderwijs gaat het in de eerste plaats om de leerling. De inzet is de verbetering van de kwaliteit en de organisatie van het onderwijs aan leerlingen die extra ondersteuning nodig hebben. Het is de bedoeling dat de verantwoordelijkheid voor een passend onderwijszorgaanbod voor deze leerlingen bij de schoolbesturen komt te liggen. Er is dan een sluitend geheel van regionale netwerken met één loket in elke regio, waardoor de wachtlijsten zullen afnemen. Passend onderwijs is een proces van onderop.



Scholen en ouders in de regio bepalen zelf wat in hun situatie goed werkt. Zodat elk kind het onderwijs kan krijgen dat het best bij hem of haar past. Naast activiteiten gericht op kwaliteitsverbetering, gaat het om het verbinden van de bestaande zorgstructuren in regionale netwerken en het vereenvoudigen van de regelgeving en de bekostiging.

Staatssecretaris Dijkma stelt vast dat het proces complex is en veel tijd kost. De laatste stand van zaken is dat Staatssecretaris Dijkma van Onderwijs het proces van de invoering passend onderwijs per 2011 heroverweegt. Dit schrijft de staatssecretaris in een brief aan de Tweede Kamer. De kwaliteit van het onderwijs aan leerlingen met een beperking is nu te vaak niet in orde en er zijn te veel kinderen die op een wachtlijst staan of thuiszitten. Het is geen optie om de huidige situatie te handhaven, aldus Dijkma in een brief aan de Tweede Kamer.

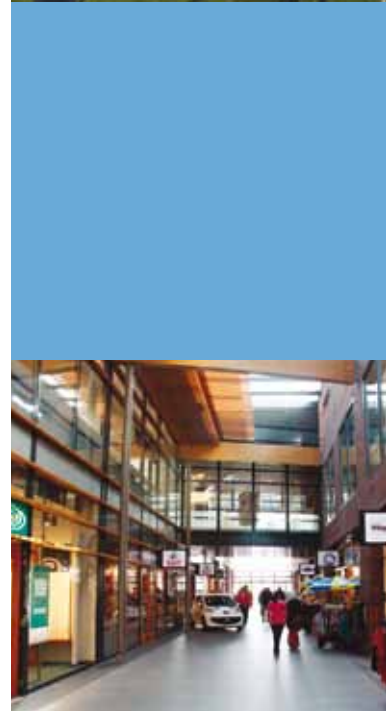
De heroverweging vindt plaats in overleg met de sectororganisaties. De resultaten worden op korte termijn verwacht.

Gevolgen uitstel voor gemeenten:

- Gemeenten verwachten dat met passend onderwijs een deel van het zogenaamde thuiszittersprobleem wordt opgelost. Thuiszitters zijn leerlingen die niet voldoen aan de leerplicht omdat voor hen (nog) geen passende vorm van onderwijs gevonden kan worden. Met het uitstellen van de invoering van de wetgeving rondom passend onderwijs wordt het probleem van de thuiszitters niet opgelost.
- Afstemming van partijen binnen de Centra voor Jeugd en Gezin (CJG) met de Zorg- en adviesteams (ZAT) in het onderwijs kan gewoon doorgaan. De rol van de gemeente op het gebied van passend onderwijs zou volgend moeten zijn. Het voortouw wordt door het Rijk bij de schoolbesturen neergelegd. De gemeente zal de ontwikkelingen volgen, die onder andere besproken zullen worden tijdens het LEA-overleg.

## 5.4 Vertaling wetgeving en ontwikkelingen

- I. Goed kwalitatief onderwijs/voorschoolse voorzieningen:  
er moeten voldoende kwalitatief goede voorzieningen zijn. Bovendien is het belangrijk dat er een goede kwaliteit van het onderwijs wordt aangeboden.
- II. Zorg en onderwijs:  
het kind/ de jongere dat/ die zorg nodig heeft, moet worden geholpen.
- III. Overdracht:  
de doorgaande leerlijn (van voorschoolse voorziening naar primair onderwijs naar voortgezet onderwijs) dient te worden nagestreefd. Overdracht is daarbij belangrijk.
- IV. Samenwerking gemeente en onderwijs:  
gemeenten en onderwijs moeten samenwerken op velerlei gebied. Dit vindt ondermeer plaats door wettelijk verplichte overleggen.
- V. Op weg naar werk:  
de jongere moet worden voorbereid op de toekomst. In de volgende paragraaf zal aan elk van de genoemde punten aandacht worden besteed, waarbij uitleg wordt gegeven over de gemaakte keuzes. Gewijzigd en nieuw beleid van zowel het rijk als de gemeente zijn in paragraaf 5.2 al aan de orde gekomen.





## Hoofdstuk 5 (vervolg)

Beleidsonderdeel	Ongewijzigd beleid	Gewijzigd beleid	Nieuw beleid
5. Jeugd op weg naar de toekomst			
I. Kwalitatief goed onderwijs/voorschoolse voorzieningen.			
I.a. fysieke voorzieningen	Goed algemeen voorzieningenniveau: huisvestingsverordening + spreidingsplan 2009. Deze dienen bereikbaar, betaalbaar en goed op elkaar aansluitend te zijn.		
I.b. inhoud onderwijs/vorming beroepskrachten			Uitbreiding kennis over opvoeden en opgroeien: stimulering studiedagen (zie hoofdstuk 6).
		Ombuiging gelden en inzet scholingsplan. (zie hoofdstuk 6).	
			Handhavingsbeleid kinderopvang.
I.c. verbreding onderwijs stimuleren	Op het gebied van onderwijs zal naast de zorg voor het basisonderwijs ook de aandacht gericht zijn op verbreding en uitbouw van het voortgezet onderwijs in Zeewolde (is ook opgenomen in het coalitieprogramma 2006 - 2010).		
II. Zorg en onderwijs			
	Peuterspeciaal. Een aanbod voor kwetsbare peuters.		
	Peuterplusaanbod.		
			Stimulering totstandkoming doorgaande zorglijn/instream kinderopvang naar peuterplus en - speciaal.
	Leerlingenzorg Ondersteuning zorgteams.		Indien nodig: eventuele uitbreiding zorgteam-besprekingen t.l.v. onderzoekscapaciteit.



		Extra capaciteit Marietje Kessels.	In alle groepen 7 aanbieden i.p.v. in maximaal 13 groepen.
	ZAT's; o.a. belangrijk om de jongeren die in andere plaatsen naar school gaan, wel in het zicht te houden. Samenwerking tussen diverse partijen is van belang.		
	Schoolmaatschappelijk werk. Samenwerken met en doorverwijzen naar andere partijen indien noodzakelijk.		
			Vanaf 2011 passend onderwijs in werking in basisonderwijs, voortgezet onderwijs en speciaal onderwijs.
	Uitvoeren leerplichtwet via RBL.		
<b>III. Overdracht</b>			
III.a. Warme overdracht	Warme overdracht peuterspeelzaalwerk/kinderopvang naar basisonderwijs dmv overdrachtsformulier. Ook overdracht van basisonderwijs naar voortgezet onderwijs.		
<b>IV. Samenwerking gemeente en scholen</b>			
IV.a. LEA	Lokale Educatieve Agenda uitbreiden. Uitnodigen kinderopvangorganisaties.		
	Spreidingsbeleid basisonderwijs vanuit LEA tot stand gekomen.		
IV.b. Contacten			Beleidsambtenaar onderwijs coördineert samenwerking scholen en gemeente.
<b>V. Op weg naar werk</b>			
V.a. Startkwalificatie	Startkwalificatie met behulp van leer-/kwalificatieplicht. Wanneer dit niet lukt, jongere motiveren middels andere trajecten.		





## Hoofdstuk 5 (vervolg)

### 5.5 Toelichting op de beleidskeuzes

In een aantal onderdelen, die vallen onder 'Jeugd op weg naar de toekomst' zullen wijzigingen worden aangebracht. De keuzes hiervoor vragen om een nadere toelichting.

#### *I. Goed kwalitatief onderwijs/voorschoolse voorzieningen*

Ieder kind heeft recht op goed onderwijs. Niet alleen de fysieke voorziening, maar ook de inhoud van het onderwijs dient goed te zijn. De voorzieningen dienen goed bereikbaar te zijn. De huisvestingsverordening besteedt hier ook aandacht aan.

Aandacht hiervoor is niet nieuw. In 2010 zal voor de hele gemeente in kaart worden gebracht welke onderwijsvoorzieningen we hebben en hoe het daarmee gesteld is. Op die manier houdt je een goed overzicht van eventuele leegstand en van in te plannen onderhoudswerkzaamheden en de daarmee gemoeid zijnde kosten. De inhoud van het onderwijs wordt mede goed vormgegeven door de inzet van professionals. In hoofdstuk 6 zal nader worden ingegaan op deskundigheidsbevordering.

Zoals gezegd is de GGD de toezichthouder op de kindercentra en peuterspeelzalen. De gemeente handhaaft waar nodig. Dit handhavingsbeleid is door de gemeente echter niet vormgegeven op papier. In de komende beleidsperiode zal hiervoor beleid worden ontwikkeld, dat afgestemd wordt met de andere gemeenten in Flevoland, die van dezelfde GGD gebruik maken. Deze gezamenlijkheid is belangrijk, zodat organisaties die zich in meerdere plaatsen in dezelfde GGD-regio vestigen, weten welk (uniform) beleid er gehanteerd wordt.

*In het coalitieprogramma 2006 - 2010 is de volgende tekst opgenomen: 'Op het gebied van onderwijs zal naast de zorg voor het basisonderwijs ook de aandacht gericht zijn op verbreding en uitbouw van het voortgezet onderwijs in Zeewolde. Het college zal met kracht een lobby uitvoeren om een aantal praktische leerwegen in Zeewolde te kunnen aanbieden. Daarnaast zal ook de verdere uitrol van de bovenbouw HAVO/VWO de aandacht behoeven'.*

In Zeewolde zijn echter nog geen praktische leerwegen en ook de uitrol van de bovenbouw heeft nog niet plaats gevonden. Hier zal de komende jaren dus verder invulling aan moeten worden gegeven. Inmiddels zijn er met diverse schoolbesturen gesprekken gaande over mogelijke uitbreiding van het voortgezet onderwijs in de gemeente.

#### *II. Zorg en onderwijs*

Keuzes, die moeten worden gemaakt en betrekking hebben op dit onderwerp, hebben vooral te maken met het peuterspeelzaalwerk. Het peuterspeelzaalwerk in Zeewolde gaat vooruitlopend op de harmonisatie (inwerktreding OKE-wet) ook peuteropvang verzorgen. Het peuterspeelzaalwerk werd tot voorheen voor de helft betaald uit gemeentelijke subsidies en de andere helft van de opbrengsten kwamen binnen door de ouderbijdrage. Door de nieuwe vorm van peuteropvang zal er een andere financiële stroom gaan plaatsvinden; ouders kunnen via de belastingdienst een toeslag ontvangen voor het aantal uren dat zij hun kind naar de peuteropvang brengt.

Als gemeente gaan wij in de toekomst in zijn totaliteit minder middelen beschikbaar stellen. Hier wordt in de schema's naar verwezen. Het Marietje Kessels Project (MKP) heeft de laatste



jaren een enorme opmars gemaakt in Nederland. Veel scholen in heel Nederland hebben dit preventieproject tot grote tevredenheid uitgevoerd. Zo ook in Zeewolde. Het project is gericht op preventie van machtsmisbruik en grensoverschrijdend gedrag ten opzichte van kinderen, zowel door leeftijdsgenoten als door volwassenen. Het gaat bijvoorbeeld om seksueel misbruik en intimidatie, kindermishandeling en pesten. Het MKP is een voorbeeld van een effectieve jeugdinterventie.

Het aantal leerlingen is tot 2006 redelijk stabiel gebleven en daarom heeft de gemeente vanaf 2006 voor 3 jaar geld beschikbaar gesteld voor 13 lessenseries voor de groepen 7. Echter door een onvoordelige verhouding van jongens en meisjes in de groepen, bleken er de afgelopen jaren 2,5 lessenserie extra nodig te zijn. De gemeente en de GGD hebben dit tot 2006 onderling op kunnen lossen, maar dit lukte niet meer vanaf schooljaar 2006/2007. Daarom hebben de scholen zich naar rato van het aantal leerlingen in groep 7 garant gesteld voor het tekort. De kwaliteitseisen voor Marietje Kessels als bewezen effectief programma laten namelijk geen ruimte over om te kunnen schipperen met aantal leerlingen per groep. Ook kan de prijs per lessenserie niet omlaag.

Het zelf moeten bijdragen door de scholen vinden wij geen wenselijke situatie. Het Marietje Kessels Project is het enige project dat opgroei-ondersteuning biedt aan kinderen, waarbij zij zelf ook duidelijk betrokken worden. Daarom zou het goed zijn om alle groepen 7 van het basisonderwijs vanuit de gemeente te financieren. Opgroeiondersteuning is namelijk een belangrijke rol van de gemeente in het licht van de Wet op de jeugdzorg.

### *III. Overdracht*

De overdracht van peuterspeelzaalwerk en kinderopvangorganisaties naar het basisonderwijs staat al jaren op de agenda van de gemeente. Er is dus sprake van ongewijzigd beleid.

Stichting Kindercentra Zeewolde heeft een overdrachtsformulier ontwikkeld, dat ook voor alle kinderopvangorganisaties beschikbaar is gesteld. In principe zou iedere kinderopvangorganisatie of peuterspeelzaal dus momenteel met hetzelfde formulier moeten werken. In de praktijk blijkt echter dat niet alle kinderopvangorganisaties met dit formulier werken. Het is dus van belang hier in de komende periode weer aandacht aan te besteden vanuit de gemeente. Mede ook, omdat het volgen van een kind belangrijk is. Basisscholen stellen het ontvangen van een overdrachtsformulier zeer op prijs.

### *IV. Samenwerking gemeente en onderwijs/voorschoolse voorzieningen*

Er bestaan verschillende vormen van samenwerking tussen de gemeente Zeewolde en het onderwijs. Eén duidelijk voorbeeld daarvan is de LEA. Hier zal in de toekomst verder uitwerking aan moeten worden gegeven. Ook de kinderopvangorganisaties moeten bij de LEA betrokken worden. Tijdens het LEA-overleg worden namelijk organisatieoverstijgende problemen/ontwikkelingen besproken, die veelal gezamenlijk (dienen te worden) opgepakt.

Eén onderwerp dat is ontstaan vanuit de LEA is het spreidingbeleid; Kinderen/jongeren en hun (pleeg)ouder(s) moeten zonder hindernissen kunnen instromen in één van de





## Hoofdstuk 5 (vervolg)



basisscholen of het voortgezet onderwijs in Zeewolde. Daar waar kinderen/jongeren meer zorg nodig hebben, wordt een zwaar beroep op scholen gedaan zonder dat hier reguliere bekostiging tegenover staat. Het onderwijs én de gemeente hebben samen de verantwoordelijkheid gedragen voor het zorgen voor de juiste plek en de juiste faciliteiten. In het financieel kader is voor het jaar 2010 - 2014.

De contacten met het onderwijs moeten binnen de gemeente vanuit één punt worden gecoördineerd. De roep van scholen om het op deze manier aan te pakken, is groot. Vanuit verschillende hoeken wordt binnen de gemeente een beroep gedaan op het verlenen door medewerking vanuit de scholen. De beleidsambtenaar onderwijs zou dit grotendeels kunnen coördineren. Deze ambtenaar zal in contact treden met de scholen en proberen daarbij rekening te houden met de lesroosters van de scholen.

### *V. Op weg naar werk*

Wanneer het voortgezet onderwijs is afgerond, gaat de jeugd in veel gevallen op zoek naar werk. Om te zorgen dat jongeren geschoold werk kunnen doen op de arbeidsmarkt, is het noodzakelijk dat ze een startkwalificatie hebben. Het RBL ziet hier op toe. Mochten jongeren niet de motivatie hebben om te gaan werken en geen startkwalificatie verwerven, dan kunnen zij gemotiveerd worden middels andere trajecten. Stichting De Basisz biedt momenteel mogelijkheden om jongeren te motiveren. De wet WIJ treedt dan bovendien in werking (zie paragraaf 5.2). Het streven is om iedere jongere met een startkwalificatie de maatschappij in te laten gaan.







## Hoofdstuk 6



### 6.1 Inleiding

Als het gezond en/of veilig opgroeien van de jeugdige in het gedrang komt of dreigt te komen, wordt de goede ontwikkeling van deze jeugdige bedreigd. Vanuit de zorg om jeugd is het doel om de bedreiging aan te pakken. Alle uitvoeringspartners van het jeugdbeleid hebben in één of meer rollen van de zorg om jeugd: die van adviseur, signaleerder, toeleider, ondersteuner/hulpverlener of zorgcoördinator. De zorg om jeugd is de afgelopen jaren een dominant thema binnen het gemeentelijk jeugdbeleid geworden. Enerzijds vanwege de stijging van het aantal jeugdigen en gezinnen met problemen en de complexiteit daarvan waardoor de lokale en bovenlokale roep om meer - en eerder - aanbod steeds nadrukkelijker is geworden. Anderzijds omdat de gemeentelijke verantwoordelijkheid rond preventie en zorg in wetgeving is en wordt uitgebreid en verankerd. De uitvoeringsorganisaties beoordelen de zorgstructuur, de samenwerking rond zorg en de uitbreiding van het aanbod als de grootste winstpunten van het jeugdbeleid van de afgelopen vier jaar. Deze winst willen wij behouden.

### 6.2 Wetgeving

#### Wet maatschappelijke ondersteuning

Vanaf 2006 geeft de gemeente Zeewolde uitvoering aan de 5 taken voor het preventief gemeentelijk jeugdbeleid die vanuit Operatie Jong waren benoemd. In 2007 zijn deze taken onder prestatieveld 2 - de op preventie gerichte ondersteuning van jeugdigen en hun ouders - vastgelegd in de Wet maatschappelijke ondersteuning (Wmo). Het betreft de volgende taken:

1. informatie&advies;
2. signalering;
3. toeleiden naar hulp;
4. lichte pedagogische hulp;
5. coördinatie van zorg.

De omvang van de vijf taken is niet in de wetgeving vastgelegd, maar er worden wel adviezen gegeven over mogelijke c.q. gewenste invulling van de taken. Het overzicht van de invulling hiervan in Zeewolde in 2009 is in de bijlagen bij het koersdocument Centrum voor Jeugd en Gezin opgenomen.

In 2009 is het beleidsplan maatschappelijke ondersteuning Zeewolde 2009 t/m 2012 'Betrokken op elkaar, de burger centraal' vastgesteld. Daarin is onder meer een aantal acties op de prestatievelden van de Wmo geformuleerd. Het nieuwe programma jeugd bevat de eerste uitwerking van actie 9 van het beleidsplan: 'De ontwikkeling van visievorming ten aanzien van het Centrum voor Jeugd en Gezin (CJG)'.

De Provincie heeft groot belang bij een optimale uitvoering van de vijf Wmotaken door de gemeenten omdat hiermee het beroep op zwaardere vormen van zorg kan worden voorkomen.

De Provincie wil daarom graag inzetten op afspraken over het minimale aanbod dat alle gemeenten in Flevoland uit gaan voeren. Bureau Jeugdzorg adviseert de Provincie over het gewenste aanbod omdat daar de expertise ligt om te beoordelen wat in het voorveld te weinig wordt aangeboden of ontbreekt. De aansluiting van het jeugdbeleid op de jeugdzorg is inmiddels een wettelijke taak (zie Wet op de jeugdzorg).





## Wet op de jeugdzorg

De gemeente voert twee taken uit die voortvloeien uit op Wet op de jeugdzorg:

- a. aansluiting jeugdbeleid op de jeugdzorg;
- b. verwijfsindex risicjongeren (wetswijziging in 2009).

### a. Aansluiting

In de Wet op de jeugdzorg is aangegeven dat de gemeenten mee zorg moeten dragen voor aansluiting van het jeugdbeleid (preventief beleid) op de jeugdzorg.

Gedeputeerde staten hebben de verplichting met de colleges van burgemeester en wethouders afspraken te maken over de inzet van de hulpverlening met betrekking tot de taken, genoemd in de wetgeving, en over de inzet van algemene voorzieningen voor jeugdigen bij het vroegtijdig signaleren van problemen en het voorzien in jeugdzorg anders dan de wettelijke taken van de hulpverlening.

In het kader van de aansluiting is de afgelopen jaren samen met de Provincie ingezet op het project GAAF (Gemeenschappelijke Afspraken Aansluiting Flevoland). Hoewel al veel positieve stappen zijn gezet, is de aansluiting niet klaar. Het project GAAF loopt echter in 2009 af. Met de Provincie wordt overleg gevoerd over hoe we na 2009 verder gaan.

### b. Verwijsindex

In de verwijsindex worden jeugdigen opgenomen die bepaalde risico's lopen. Verder wordt door de verwijsindex de samenwerking tussen de beroepsbeoefenaren die bij de jongeren betrokken zijn verbeterd. Het doel van dit alles is vroegtijdige en onderling afgestemde verlening van hulp, zorg of bijsturing ten behoeven van jeugdigen om belemmeringen in hun ontwikkeling naar volwassenheid te voorkomen, beperken, of weg te nemen.

Het college is verantwoordelijk voor:

- a. totstandkoming van afspraken over de wijze waarop het college samenwerkt met instanties en functionarissen én over de wijze waarop die instanties en functionarissen onderling samenwerken bij het verlenen van zorg, hulp of bijsturing ten behoeve van jeugdigen;
- b. het beheer en de nakoming van de afspraken;
- c. de coördinatie van hulp, zorg en bijsturing ten behoeve van jeugdigen in hun gemeente. Hiertoe wijst het college een gemeentelijke regievoerder aan.

In Flevoland werken alle gemeenten samen rond de verwijsindex. Gekozen is voor het systeem ESAR van MULTIsignaal dat al in de gemeente Almere operationeel was. ESAR staat voor Elektronisch Signaleringsysteem Alle Risicjongeren. In 2008 en 2009 is in alle Flevolandse gemeenten gewerkt aan de invoering van de verwijsindex ESAR. Naast de inbreng van elke gemeente in de provinciale werkgroep is in elke gemeente een lokale werkgroep gestart die zich bezighoudt met de lokale afspraken/invoering.

Alle organisaties die gaan registreren, ondertekenen vooraf een convenant. Op 30 oktober 2008 hebben de provinciale partners dit convenant als eerste ondertekend. In Lelystad is de tweede ondertekeningsronde geweest. Daar heeft een aantal regionale partners ondertekend die ook in Zeewolde werken. Het gaat onder andere om de schoolbegeleidingsdienst IJsselgroep,





## Hoofdstuk 6 (vervolg)



Maatschappelijke Dienstverlening Flevoland en Icare JGZ. In Zeewolde is de eerste onder-tekeningsronde met lokale partners (onderwijs en peuterspeelzaalwerk) op 22 januari geweest. Inmiddels is de techniek rond ESAR ook klaar en is op 30 maart 2009 door de eerste organisaties gestart met registraties in ESAR. In 2009 is voor Zeewolde een koppeling van ESAR aan de landelijke beheervoorziening Burgerservicenummer (BV BSN) gerealiseerd.

### Wet publieke gezondheid

Tot slot is de gemeente verplicht uitvoering te geven aan de Wet publieke gezondheid (Wpg):

- het basistakenpakket jeugdgezondheidszorg (uniform deel en maatwerkdeel);
- het elektronisch kinddossier (EKD).

#### a. Basistakenpakket

Het beleid rond het basistakenpakket is vastgelegd in de nota Jeugdgezondheidszorg 2004 - 2008. Voor Flevoland is een productenboek jeugdgezondheidszorg 0 tot 19 jarigen opgesteld en een gezamenlijke visie op de jeugdgezondheidszorg.

Het productenboek beschrijft alle activiteiten van de jeugdgezondheidszorg (zowel uniform deel als maatwerkdeel) en is gebaseerd op landelijke richtlijnen. Het productenboek is nog steeds in ontwikkeling, onder meer door de verplichting tot invoering van het elektronisch kinddossier in 2010. De gemeente kiest ervoor geen nieuwe nota Jeugdgezondheidszorg te ontwikkelen. Het beleid rond het basistakenpakket zal opgaan in het beleid rond het CJG.

#### b. Elektronisch kinddossier

De digitalisering van de papieren dossiers van de jeugdgezondheidszorg en daarmee de vorming van een EKD is van belang voor de Centra voor Jeugd en Gezin. Gemeenten/JGZ instellingen moeten een automatiseringspakket aanschaffen die moet voldoen aan landelijk op te stellen gemeenschappelijke standaarden. Gemeenten zijn bestuurlijk verantwoordelijk om te zorgen voor de invoering van een digitaal JGZ pakket bij de JGZ-instellingen. In 2009 wordt is het voorbereidingstraject hiervoor doorlopen en wordt proefgedraaid. In 2010 vindt de definitieve invoering plaats.

## 6.3 Ontwikkelingen

### *De ontwikkeling van het Centrum voor Jeugd en Gezin (CJG) en de inbedding in wetgeving*

Voor de periode 2008 - 2011 is de tijdelijke regeling CJG van kracht, met daaraan gekoppeld de Brede Doeluitkering CJG (BDU CJG). Het rijk is voornemens het CJG in wetgeving te verankeren en bij een positieve evaluatie de middelen van de BDU na 2011 via het gemeentefonds te verstrekken. De voorwaarde die aan de benutting van de BDU is gekoppeld, is dat in 2011 in elke gemeente minimaal één CJG moet zijn. De gemeente heeft de regierol bij het realiseren van het CJG.

### *Wat houdt het CJG in?*

- Het bieden van een inloop voor alle vragen op gebied van opvoed- en opgroei-ondersteuning; het gaat hierbij zowel om ongevraagde informatie over opvoeden en opgroeien (voorlichting) als om het beantwoorden van specifieke vragen van ouders en jeugdigen.
- Het bieden van laagdrempelig advies en ondersteuning, gericht op herstel van zelfredzaamheid. Het in beeld brengen van jeugdigen en gezinnen met risico's en problemen. Hierbij gaat het om het vroegtijdig signaleren van problemen van jeugdigen en opvoeders.





Maar ook om signalen van verschillende instanties met elkaar in verband te brengen.

3. Het tijdig bieden van (licht pedagogische) hulp om het ontstaan van (escalatie van) problemen te vermijden, bijvoorbeeld het bieden van opvoedingsondersteuning aan ouders en sociale vaardigheidstrainingen aan jongeren.
4. Het voorzien in effectieve coördinatie van zorg volgens het beleidsprincipe 'één kind, één plan'; het afstemmen en bundelen van zorg in het geval dat meerdere hulpsoorten nodig zijn om een jeugdige of gezin te ondersteunen. De gemeente is er voor verantwoordelijk dát er een beslissing wordt genomen over de coördinatie van zorg. Binnen het CJG wordt bekeken welke partij daarvoor wordt aangewezen. Hierbij wordt naar de problemen van betrokken jeugdige/gezin in brede zin gekeken (bijv. schooluitval, schulden, jeugdzorg).

#### *Basismodel CJG*

Om de naam CJG te mogen gebruiken moet het volgende worden gebundeld:

- A. Jeugdgezondheidszorg - consultatiebureaus en GGD.
- B. De vijf functies die verplicht zijn vanuit de Wmo - met o.a. maatschappelijk werk, gezinscoaching en opvoedondersteuning.
- C. Schakel met Bureau Jeugdzorg.
- D. Schakel Zorg- en Adviesteams in het onderwijs en functie Veiligheidshuis.

#### *Profiel CJG*

Het CJG:

- Bundelt lokale functies en taken op gezondheid, opgroeien en opvoeden.
- Is een fysiek en laagdrempelig inlooppunt.
- Is in elke gemeente/wijk te vinden onder dezelfde naam.
- Heeft een positieve uitstraling gericht op preventie en signalering.
- Biedt echt advies en lichte hulp.
- Coördineert/schakelt met alle mogelijke voorzieningen op jeugdbeleid, gezondheidszorg en jeugdzorg.
- Zou mogelijkerwijs, indien nodig, bemoeizorg kunnen arrangeren.
- Is van en voor een doelgroep van -9 maanden tot 23 jaar en hun ouders.
- Is voor alle culturen even laagdrempelig.
- Is tevens vraagbaak voor professionals.
- Streeft naar uniforme signalering (ESAR).
- Maakt gebruik van verwijzindex en Elektronisch Kinddossier.

Dit levert de basis voor het eindperspectief dat jeugdigen en ouders direct de meest effectieve hulp ontvangen, waardoor risico's niet uitgroeien tot problemen en escalatie wordt voorkomen. In het verlengde van het basismodel CJG zal wettelijk worden vastgelegd dat gemeenten de verplichting krijgen om te komen tot sluitende afspraken met de organisaties die de taken uit het basismodel uitvoeren: afspraken tussen gemeente, CJG en overige partijen uit de lokale jeugdketen en afspraken tussen de gemeenten en de provincies over de aansluiting van de geïndiceerde jeugdzorg en de lokale jeugdzorg zijn dan ook essentieel. De bestuurlijke afspraken moeten zich vertalen in sluitende werkafspraken op uitvoerend niveau. Daarnaast moeten er voor risicokinderen en -gezinnen sluitende afspraken worden gemaakt met en tussen een bredere kring van organisaties uit de lokale jeugdketen. Meer informatie over het CJG in Zeewolde treft u aan in het vastgestelde koersdocument 'Centrum voor Jeugd en Gezin in Zeewolde'.





## Hoofdstuk 6 (vervolg)



### *Evaluatie Wet op de jeugdzorg*

Bij de ondersteuning van kinderen en gezinnen bij het opgroeien en opvoeden worden nog altijd veel kansen gemist. Terwijl er talloze vormen van steun en hulp bestaan ontbreekt het vaak aan onderlinge samenhang en tijdige beschikbaarheid. Dit wordt veroorzaakt door versnippering van het aanbod, verkokering van de organisatie en het bestaan van scheidslijnen ('knippen') tussen verschillende onderdelen van het stelsel van jeugdzorg. Het missen van kansen op vroegtijdige en maximaal effectieve hulp heeft niet alleen ernstige gevolgen voor kinderen, jongeren en ouders, maar ook voor de samenleving als geheel. Het is daarmee een urgent probleem.

De commissie heeft in juni 2009 het rapport 'Van Klein naar Groot, een advies over de zorg om jeugd' uitgebracht. De commissie is in het rapport uitgegaan van wat kinderen, jongeren en ouders willen en/of nodig hebben. Als zij om hulp vragen moet die snel en integraal geboden worden. Als zij bij problemen niet zelf om hulp vragen moet toch worden gezorgd voor tijdige ondersteuning.

Goed kijken naar kinderen, snel handelen en daarbij zoveel mogelijk gebruik maakt van de eigen kracht van de hulpvragers en directe omgeving. Dat is de opdracht aan de mensen die werken met kinderen en hun ouders. Eén hulpverlener moet hierover de regie hebben en collega's met verschillende deskundigheden kunnen inschakelen in het hulpverleningsproces. Hulpverleners moeten hiervoor de ruimte hebben, instellingen moeten hen die ruimte geven, bestuurders moeten die ruimte maken. De bestuurlijke regie moet bij de gemeente liggen. Dat is voor de commissie de kern van zorg om jeugd.

Flexibel schakelen tussen en combineren van verschillende hulpvormen vergroot de effectiviteit aanzienlijk. Daarvoor is het wel nodig dat alle vormen van lichte en zwaardere hulpverlening vanaf een vroeg stadium voor de flexibele inzet beschikbaar zijn. In Zeewolde is het de afgelopen jaren goed gelukt de lichte vormen van hulp op tijd aan te bieden. De zwaardere - geïndiceerde - hulpverlening biedt tot nu toe weinig flexibiliteit. Hierin moet verandering komen.

Hoewel niet vooruit gelopen kan worden op de evaluatie van de Wet op de jeugdzorg, sluit het advies van de commissie Zorg om jeugd naadloos aan op de wijze waarop de uitvoeringsorganisaties en de gemeente Zeewolde om willen gaan met de Zorg om jeugd.

### **6.4 Vertaling wetgeving en ontwikkelingen in zorg om jeugd**

Wij nemen in ons lokale beleid de vier belangrijkste (verbeter)punten uit het rapport 'Van Klein tot groot' over:

- I. Eerder zien: signalen worden opgemerkt, het kind/gezin kan ergens terecht.
- II. Sneller handelen: het kind/gezin wordt snel geholpen.
- III. Juiste hulp bij (gecombineerde) problemen: het kind/gezin wordt goed geholpen.
- IV. Kwaliteit en werkbaarheid: het kind/gezin wordt doelmatig en doeltreffend geholpen.

De uitvoeringsregie hoort bij het te realiseren Centrum voor Jeugd en Gezin. De basis in Zeewolde is al goed gelegd: nu volgt een verdiepingsslag!

Hierna krijgen de vier punten invulling waarbij een splitsing is gemaakt in ongewijzigd, gewijzigd en nieuw beleid.





Beleidsonderdeel	Ongewijzigd beleid	Gewijzigd beleid	Nieuw beleid
6. Zorg om jeugd			
I. eerder zien			
I.a. opmerken signalen		Ombuiging gelden en inzet scholingsplan	Gemeentelijk budget waarop (groepen van) professionals een beroep kunnen doen voor bevorderen deskundigheid rond signalering en toeleiding.
			Signalering kindermishandeling: implementatie RAAKaanpak.
			Uitbreiding kennis over opvoeden en opgroeien: stimulering studiedagen.
	Contactmomenten Jeugdgezondheidszorg (Icare en GGD.)		Contactmomenten verloskundigen, kraamzorg (info-overdracht).
	Leerlingenzorg (zie hoofdstuk 5).		
		Marietje Kessels (zie hoofdstuk 5).	
	Registratie in ESAR (elektronisch signaleringssysteem alle risicojongeren).		
		Ombuiging gelden en herontwikkeling ambulante werk (zie ook hoofdstuk jeugd en vrije tijd)..	
I.b. het kind/het gezin kan ergens terecht.	2010/2011: Fysieke inloopfunctie voor jongeren via Pitstop en De Basisz.	Vanaf 2012: 1 fysieke inloopfunctie CJG voor jongeren in plaats van meerdere inloopfuncties.	
	Virtuele inloopfunctie voor kinderen en jongeren.	Ombuiging gelden jongereninformatiepunt (JIP).	Vanaf 2012: Inbedding virtuele inloopfunctie bij fysieke inloopfunctie CJG voor jongeren.
			Fysieke inloopfunctie CJG voor ouders.
			Virtuele inloopfunctie voor ouders: digitaal CJG.
			Realiseren cliëntparticipatie.





## Hoofdstuk 6 (vervolg)



Beleidsonderdeel	Ongewijzigd beleid	Gewijzigd beleid	Nieuw beleid
6. Zorg om jeugd			
<b>II. sneller handelen</b>			
II.a. sneller reageren op signalen	Contactlegging na match ESAR binnen 5 werkdagen.		
II.b. zelf handelen als dat kan, bij voorkeur in de omgeving van kind en gezin			Opstellen protocollen i.s.m. CJG waarbij handelingsvrijheid van professionals gestimuleerd wordt.
II.c. deskundigheid invoeren waar nodig en direct kunnen doorverwijzen	Zorgstructuur 12- en 12+.		Inbedding zorgstructuur/CJG.
II.d. warme overdracht	Voorschoolse voorzieningen - basisonderwijs en basisonderwijs voortgezet onderwijs (zie hoofdstuk 5).		Samenwerkingspartners CJG checken aankomst kinderen/gezinnen.
			JGZ legt overdracht vast in EKD.
<b>III. juiste hulp bij (gecombineerde) problemen</b>			
III.a. hulp bieden die past bij vraag: dichtbij en allround			
Op/vanuit voorschoolse voorzieningen	Peuterspeciaal (zie hoofdstuk 5).	Peuterplus (zie hoofdstuk 5).	
Op/vanuit school	Schoolmaatschappelijk werk (zie hoofdstuk 5).		
	Leerlingenzorg (zie hoofdstuk 5).		
			Structureel aanbod trainingen sociale vaardigheden (CJG, via school).
Binnen het gezin	Laagdrempelige ondersteuning in het gezin.		
		Structureel aanbod gezinscoach.	
			Inkoop Eigen Kracht Conferenties op basis van concrete behoefte.



Beleidsonderdeel	Ongewijzigd beleid	Gewijzigd beleid	Nieuw beleid
6. Zorg om jeugd			
<b>III. juiste hulp bij (gecombineerde) problemen</b>			
III.a. hulp bieden die past bij vraag: dichtbij en allround			
Dichtbij jongeren - toeleiding naar scholing en/of arbeid		Inkoop trajecten De Basisz t.b.v. doelgroep die buiten wettelijke kaders van onder meer de IGSD valt (van incidentele naar structurele subsidie).	
- meervoudige problematiek	Nieuwe Perspectieven Flevoland.		
	Budotrainingen.		
Tijdig, voorkomen van wachtlijsten		Continuering bestemmingsreserve jeugd, flexbudget.	
Inkoop extra diensten, passend bij de vraag		Continuering bestemmingsreserve jeugd, flexbudget.	
III.b. coördinatie bij gecombineerde problemen	Zorgstructuur 12- en 12+.	Ombuiging integrale vroeghulp, 0-4 jarigen opnemen in zorgstructuur 12-.	Inbedding zorgstructuur/CJG.
<b>IV. Kwaliteit en werkbaarheid</b>			
IV.a. effectieve methoden		Ombuiging middelen STOP (opvoeding en preventie).	Bundeling activiteiten opvoeden en opgroeien in CJG.
IV.b. flexibiliteit (naar behoefte, intensiteit, doorlooptijd)	Met Provincie Flevoland afspraken maken over aansluiting en flexibilisering zorg.	Continuering bestemmingsreserve jeugd, flexbudget.	





## Hoofdstuk 6 (vervolg)



### 6.5 Toelichting op de beleidskeuzes

#### *I.a. Eerder zien, opmerken signalen*

Hoe vroeger eventuele problemen worden gesignaleerd, hoe groter de kans dat kinderen zich (alsnog) goed ontwikkelen. Dit betekent dat het verlenen van hulp in de voorschoolse periode een betere investering is dan het verlenen van diezelfde hulp gedurende de periode van het basisonderwijs of nog later. Problemen eerder zien dus. Dat stelt hoge eisen aan iedereen die professioneel betrokken is bij zwangerschap en geboorte, iedereen die werkt op het consultatiebureau, in een peuterspeelzaal of op een kinderdagverblijf, op school, in het welzijnswerk of in het Centrum voor Jeugd en Gezin. Op alle plekken waar kinderen, jongeren en hun ouders regelmatig komen, moeten beroepskrachten voldoende kennis hebben om snel de signalen te herkennen die kunnen duiden op (ernstige) (opvoedings) problemen. Ze moeten leren om snel en zorgvuldig te signaleren en ze moeten weten wat ze met die signalen moeten doen.

De gemeente stimuleert de signaleringskwaliteit van met name met onderwijs en peuterspeelzaalwerk al jaren en wil deze aanpak verbreden. Het bestaande scholingsplan is oorspronkelijk ingesteld voor onderwijzend personeel en peuterspeelzaalleidsters en zal vanaf 2010 beschikbaar zijn voor een bredere doelgroep. Elkaar ontmoeten en uitwisseling onderling zijn belangrijke voorwaarden voor het vervolg op de signalering: de toeliding. De gemeente wil deze ontmoeting en uitwisseling stimuleren door in het budget deskundigheidsbevordering de mogelijkheid op te nemen voor (mede)financiering van gezamenlijke studiedagen, waaronder de onderwijsdag die om het jaar plaatsvindt.

De voorbereiding van het CJG en de gemeentelijke verantwoordelijkheid voor een prenataal aanbod heeft een impuls gegeven aan het contact met verloskundigen. Verloskundigen en kraamzorg gaan deel uitmaken van de zorgstructuur 12-.

Specifieke aandacht wordt besteed aan de aanpak kindermishandeling. De landelijke RAAK-aanpak is met ondersteuning van de centrumgemeente Almere voor Zeewolde vertaald in een lokaal plan van aanpak voor de periode 2009 - 2011.

#### *I.b. Eerder zien, ergens terecht kunnen*

Ouders in Zeewolde kunnen voor opvoedondersteuning terecht bij meerdere organisaties. Huisartsen, jeugdgezondheidszorg, voorschoolse voorzieningen en peuterspeelzalen worden door ouders benut als vraagbaak (naast familie, vrienden). De gemeente vindt het een goede zaak dat er meerdere ingangen zijn voor ouders, maar het bieden van informatie en advies is een wettelijke taak van de jeugdgezondheidszorg en die taak zou meer benut kunnen worden. Het consultatiebureau heeft een belangrijke functie, met name voor ouders met hele jonge kinderen is het bureau het eerste aanspreekpunt.

Het CJG moet deze functie versterken. Ouders met kinderen in andere leeftijdscategorieën moeten het net zo logisch vinden het CJG als eerste aanspreekpunt te benutten. Omdat ouders uit Zeewolde relatief veel gebruik maken van internet staat naast een fysieke inloofunctie ook een virtuele inloofunctie op het programma van nieuw beleid.

Voor jongeren zijn in Zeewolde meerdere ingangen voor inloof, informatie en advies. Jongeren gaan met vragen (opgroei-ondersteuning) vooral naar de eigen ouders, huisartsen,





school (mentor of docent), vrienden en pas in de tweede plaats naar andere voorzieningen zoals de jeugd(gezondheids)zorg.

Daarom is het niet logisch het CJG voor ouders ook te benutten voor jongeren. Jongeren komen niet automatisch terecht op de plek waar ze informatie, advies en indien nodig ondersteuning kunnen krijgen. De signalering, motivering en toeleiding van jongeren zijn daarom belangrijke functies voor het jeugdbeleid.

In tegenstelling tot veel andere gemeenten, zijn in Zeewolde voor jongeren twee specifieke inloofuncties (los van het jongereninformatiepunt (JIP) dat in 2009 is stopgezet omdat het bereik te beperkt was). De fysieke inloofuncties voor informatie en advies voor jongeren zijn te vinden bij Pitstop (vanaf circa 12 jaar) en de Basisz (vanaf circa 16 jaar). De Basisz is laagdrempeliger door de combinatie van functies en de doelgroep van Pitstop is zwaarder. Met het oog op de verjonging van de doelgroep is de inloop van Pit-stop minder doeltreffend geworden (drempel te hoog) en ook De Basisz kan momenteel niet de inloop bieden voor de jongere jeugd. In de komende jaren moet daarom gewerkt worden aan een laagdrempelige inloofunctie voor jongeren vanaf 12 jaar (voor de functie CJG, alleen niet onder die naam). Naast de inhoudelijke redenen hiervoor, geldt ook een financiële reden. De gemeente kan vanwege beperkte financiële middelen op termijn geen twee inlopen bekostigen.

Ook voor jongeren in Zeewolde geldt dat veel gebruik wordt gemaakt van digitale middelen. Het realiseren van een virtuele inloofunctie CJG voor jongeren (ook niet onder die naam), waar jongeren ook anoniem vragen kunnen stellen, is van belang. In 2008 en 2009 heeft The Box (Check Zeewolde) deze functie vervuld. Deze virtuele inloofunctie moet blijven, maar op termijn wel gekoppeld worden aan het CJG omdat informatie en advies de eerste verantwoordelijkheid is van de jeugdgezondheidszorg.

De beleidsaanpassingen onder I. betekenen een optimalisering van de bestaande situatie.

## *II. Sneller handelen*

Zowel bij lichte als bij ernstige problemen moet direct hulp beschikbaar zijn. Die hulp is erop gericht samen met kinderen en gezinnen en bij voorkeur in hun eigen omgeving de beste oplossing voor de problemen te vinden. Het snel en doeltreffend handelen kan gemakkelijker gemaakt worden. Bijvoorbeeld door een deel van het werk te standaardiseren (in protocollen), of door collegiale steun te organiseren en waar nodig rugdekking.

De inzet van het beleid is om structureel aandacht te besteden aan het belang van gezond opvoeden en opgroeien en het maken van afspraken om de veiligheid en het belang van het kind voortdurend te waarborgen.

In de discussies over jeugdzorg wordt vaak gewezen op het grote belang van een 'warme overdracht'. Die kan worden gerealiseerd door oplossingen zo veel mogelijk in de eerste lijn te zoeken, maar daarbij wel deskundigen uit de tweede lijn te vragen om mee te kijken en te adviseren. Als later toch gespecialiseerde hulp nodig is, neemt de al betrokken hulpverlener uit de tweede lijn het kind of de jongere zelf bij de hand (geen overdracht naar andere hulpverleners). Dit laatste is overigens nog niet altijd de praktijk, maar moet wel het streven blijven. De warme overdracht die in Zeewolde op onderdelen is gerealiseerd, wordt de komende jaren uitgebreid.





## Hoofdstuk 6 (vervolg)



De in Zeewolde gerealiseerde zorgstructuur is erop gericht eerder te zien en sneller te handelen. Deze structuur heeft draagvlak en blijft het uitgangspunt voor de verdere beleidsontwikkeling, waaronder het CJG. De invoering van de verwijsindex risicjongeren ESAR moet na de aanloopfase winst gaan opleveren. Contactlegging verloopt sneller omdat contactgegevens automatisch per mail meteen verstrekt worden. Contactlegging verloopt soepeler omdat duidelijk is wie betrokken is of zijn bij de jeugdige en wie verantwoordelijk is voor het contact en het vervolg.

De zorgstructuur 12- en 12+ zal door het CJG, door het EKD en door ESAR geoptimaliseerd kunnen worden. De zorgstructuur is en blijft in ontwikkeling. Het vastleggen van de samenwerkingsafspraken en het werken met protocollen maakt hiervan onderdeel uit en komt voort vanuit de wetgeving.

### III. Juiste hulp bij (gecombineerde) problemen

Als sprake is van gecombineerde problemen, dan gaat het er vooral om dat hulpverleners dichtbij kind en gezin blijven en de juiste beslissingen nemen. Het uitgangspunt is steeds de vraag wat in een specifieke situatie de beste zorg is. Omdat gecombineerde problemen vaak het domein van één hulpverlener overstijgen, is samenwerking met andere professionals nodig. Die samenwerking gaat niet vanzelf. Als een professional aan kwaliteitseisen voldoet, moet hij in staat worden gesteld de juiste hulp te bieden, ook als die hulp niet direct binnen zijn eigen 'domein' ligt. Er zijn afspraken met andere organisaties nodig om te voorkomen dat verschillen in financiering, cultuurverschillen, of verschillen in taakopvatting en regels een belemmering vormen om het probleem aan te pakken.

Collegiaal (intersectoraal) overleg, overdracht en terugkoppeling zijn vaste onderdelen van professioneel handelen. Duidelijke afspraken zijn ook nodig over wie waarvoor verantwoordelijk is en wie de zorg coördineert. Leeftijdsgrenzen mogen hulp niet in de weg staan. Bescherming, veiligheid en een gezonde ontwikkeling wegen zwaarder dan institutionele belangen. In de bestaande situatie is nog ruimte voor optimaliseren van werkwijzen en aanscherpen van afspraken.

Hulp moet wel voorhanden zijn. In de afgelopen jaren is uitgebreid met een aantal vormen van hulp, incidenteel én structureel. Signaleren en toeleiden heeft alleen maar zin als er daarna mogelijkheden zijn om de geconstateerde problemen aan te pakken. Om deze reden wordt in de komende beleidsperiode het hulpaanbod gehandhaafd en op onderdelen versterkt. Met name op het gebied van ondersteuning voor opgroeiende kinderen en jongeren op individueel en groepsniveau is en wordt het hulpaanbod als te beperkt ervaren. Vanuit het CJG zal met ingang van 2010 onder meer de training sociale vaardigheden worden aangeboden (doelgroep 12-) en wordt een aantal trajecten van De Basisz ingekocht (doelgroep 12+).

Onder gewijzigd beleid is opgenomen dat de bestemmingsreserve gehandhaafd blijft in de periode 2010 - 2014 (bij ongewijzigd beleid zou deze komen te vervallen). Deze bestemmingsreserve zal incidenteel worden gevuld en worden benut voor twee doelen:

- a. flexibel hulpaanbod in individuele gevallen, het flexbudget (beoordeling door zorgcoördinatie);
- b. dekking van het tekort van het brede jeugdbeleid (zie hoofdstuk 8).





Voor de coördinatie van gecombineerde problemen is de zorgstructuur 12- en 12+ gerealiseerd. Voor de leeftijdsgroep 0-4 jarigen is deze structuur nog niet dekkend en bovendien lijkt er overlap te zijn tussen de zorgstructuur en integrale vroeghulp. In 2010 moet ook de leeftijdsgroep 0 - 4 jarigen goed ingebed worden in de zorgstructuur 12-.

#### *IV. Kwaliteit en werkzaamheid garanderen*

Hulp moet niet langer duren, niet duurder en niet zwaarder zijn dan nodig is. Professionals stemmen de hulp zoveel mogelijk af op de aard en intensiteit van de problematiek en de mogelijkheden van kind en gezin om zelf oplossingen te vinden. Professionals werken met effectieve methoden en zorgen voor zo min mogelijk hulpverleners per gezin. De geboden hulp moet bovendien van een zo hoog mogelijke kwaliteit zijn. Deskundigen moeten direct kunnen beslissen of ze zelf hulp bieden of dat ze doorverwijzen. Ook een goed functionerend Centrum voor Jeugd en Gezin zal zo functioneren. Binnen dit CJG worden alle activiteiten rond opvoeden en opgroeien gebundeld. Dit moet leiden tot meer kwaliteit en samenhang. Niet alle activiteiten zullen door het CJG worden uitgevoerd, door de bundeling wordt de afstemming gegarandeerd.

Kinderen en gezinnen horen te maken te krijgen met iemand bij wie zij gemakkelijk terecht kunnen met vragen of problemen. Iemand die hun vertrouwen heeft, de thuissituatie kent van het kind en het gezin, de directe leefomgeving en het hulpverleningsveld, bij eenvoudige problemen zelf zoveel mogelijk kan helpen, deskundigheid uit de tweedelijns zorg kan invoeren als dat nodig is en eventueel direct kan doorverwijzen naar gespecialiseerde zorg. Zowel in het Centrum voor Jeugd en Gezin als in de kinderopvang en op scholen is dit het profiel waar de hulpverleners (jeugdgezondheidszorg medewerkers, maatschappelijk werkers, etc.) aan moeten voldoen.

Het personeel in de kinderopvang, de scholen en andere plaatsen waar kinderen een groot deel van hun dag verblijven, moet zelf ook alert zijn op mogelijke problemen van kinderen en een beroep kunnen doen op het advies van de direct beschikbare hulpverlener.

Het hiervoor geschetste is een streefbeeld. Wij zullen met de Provincie werken aan afspraken over de aansluiting van jeugdzorg op jeugdbeleid en andersom én werken aan afspraken over meer flexibiliteit in het aanbod. Door de handhaving van het flexbudget uit de bestemmingsreserve jeugd heeft de gemeente in voorkomende gevallen zelf ruimte om in te grijpen waar dat noodzakelijk is. Als de Provincie de zorg meer flexibel maakt, komen we met elkaar een grote stap dichterbij het doel om hulp op maat te bieden.





## Hoofdstuk 7



Om zicht te blijven houden op de jeugd en een beeld te krijgen en te houden van risico-factoren, is het belangrijk dat er regelmatig bepaalde kengetallen en gegevens worden verzameld. Deze getallen zijn daarnaast belangrijk voor de beleidontwikkeling én beleidsevaluatie. In de afgelopen beleidsperiode heeft de gemeente Zeewolde de onderwijsmonitor en de jeugd- en jongerenmonitor ontwikkeld.

De Flevolandse gemeenten en de Provincie hebben in 2009 afgesproken dat we de komende jaren samen gaan werken aan één format voor de beleidsinformatie. Dit levert winst op voor organisaties (vermindering regeldruk) én voor de overheden (eenduidige informatie). In 2010 zal de gemeente de onderwijsmonitor samenvoegen met de jeugd- en jongerenmonitor: de jeugdmonitor Zeewolde. Vanaf 2011 zal de inhoud van de monitor aangepast worden op de afspraken die dan op provinciaal niveau zijn gemaakt.

### 7.1 Provinciale set indicatoren/kengetallen

In Flevoland willen we gaan sturen op het krijgen van relevante informatie. Informatie die nodig is voor het ontwikkelen van beleid en voor sturen op resultaat.

Wij hebben ook informatie nodig om te toetsen of door ons verstrekte subsidies rechtmatig zijn ingezet. De instellingen hebben deze informatie nodig om te verantwoorden hoe de middelen zijn besteed.

Gezamenlijke ontwikkeling voorkomt onnodige bureaucratie en spraakverwarring over resultaten.

Voor de jeugdhulpverlening en jeugdgezondheidszorg is op landelijk niveau afgesproken welke informatie wordt bijgehouden. Deze afspraken worden met regelmaat bijgesteld. Bureau Jeugdzorg verzamelt de belangrijkste gegevens over de uitvoering van de jeugdzorg in een provinciale database.

Voor de uitvoering van de Wmo-taken van de gemeente en het CJG wordt op lokaal niveau afgesproken welke informatie van belang is.

De inspanningen om de kwaliteit van de informatie te verbeteren moeten samen gaan met inspanningen om de bureaucratische belasting te verminderen. De organisaties en werkers moeten er zo weinig mogelijk last van hebben. Samen met de betrokken partijen kijken we hoe we informatie kunnen verzamelen over relevante resultaten zonder de bureaucratie te verhogen.

De GGD is gestart met het ontwikkelen van een website waarop indicatoren, trends en onderzoeksgegevens kunnen worden gepresenteerd en uitgewisseld. Met betrekking tot het thema jeugd valt hierop goed aan te sluiten.

### 7.2 Ontwikkeling van landelijke indicatoren/kengetallen

Niet alleen in Flevoland wordt gewerkt aan een goed format voor alle beleidsinformatie. Elders in Nederland is al veel ontwikkeld en hiervan kunnen wij profiteren. Vooral de Jeugdbalans Brabant biedt veel aanknopingspunten. Dit is een project voor het versterken van de informatiepositie gericht op de wettelijke taken van de gemeente in het kader van jeugdbeleid (Wmo).





### 7.3 Doelen jeugdmonitor

De jeugdmonitor maakt het mogelijk om op basis van een aantal indicatoren de jeugd lokaal te volgen met als doelen:

1. vroegtijdig ontwikkelingen en problemen bij de jeugd te signaleren;
2. inzicht te verwerven in de Zeewoldense jeugd;
3. inzicht te verwerven op de uitvoering van gemeentelijke taken met daarin informatie over vraag en aanbod.

De jeugdmonitor is een groeivariant, in de toekomst kan het aantal indicatoren worden uitgebreid waarop de jeugd wordt gevolgd.





## Hoofdstuk 8



### 8.1 Financieel beeld 2006 - 2010

In de beleidsperiode 2006 - 2010 was voor de uitvoering van het programma 'Sterk voor jeugd 2006 - 2010' een structureel bedrag van € 150.000,- beschikbaar gesteld. Een groot deel van dit budget was bedoeld voor voortzetting van een aantal activiteiten die in de jaren voor 2006 werden bekostigd uit de tijdelijke rijksmiddelen voor het gemeentelijk onderwijsachterstandenbeleid 2002 - 2006 (project Marietje Kessels, aansluiting peuterspeelzaalwerk op het basisonderwijs, peuterplus). Het totale budget voor het jeugdbeleid was niet toereikend om de kosten van het volledige programma te dragen, maar de gemeente had een aanvraag voor een rijksbijdrage ingediend om de resterende kosten te dekken. Deze aanvraag is helaas niet gehonoreerd.

Om het programma toch uit te kunnen blijven voeren, is in 2006 voor de jaren 2007 en verder besloten € 80.000,- per jaar te herschikken (bevrozing en vermindering van een aantal activiteiten en omzetting van een deel van het budget voor incidentele subsidies). Daarnaast is besloten een bestemmingsreserve jeugd in te stellen voor de jaren 2007 tot 2011. De reserve is gevoed met het restant van de reserve GOA 2002-2006 (onderwijsachterstanden) en een incidentele toevoeging van € 100.000,-.

De reserve mocht worden aangewend ter dekking van het tekort op de post jeugdbeleid (met name door de projecten Pit-stop en De Basisz) én voor een flexbudget voor incidentele oplossingen op maat (onder andere om lokale wachtlijsten te voorkomen).

Vanaf 2008 is de Provincie bereid gevonden voor een periode van vier jaar € 50.000,- per jaar bij te dragen aan preventieve activiteiten in het kader van jeugdbeleid en de aansluiting op de jeugdzorg. Het werkelijke beroep op de bestemmingsreserve is hierdoor in totaal € 100.000,- minder geweest dan verwacht. Daarnaast bleek het niet nodig het flexbudget volledig te benutten, onder meer omdat de Polderwijk minder snel tot ontwikkeling is gekomen en doordat het tekort op de post jeugdbeleid meeviel (o.a. door teruggevorderde subsidies).

Tot slot is vanaf 2008 de Brede Doeluitkering CJG beschikbaar gekomen. De extra middelen in 2008 en 2009 zijn deels aangewend voor bekostiging van aanbod dat anders ten laste van de bestemmingsreserve jeugd zou zijn gebracht (het project gezinscoach). Rekening houdend met het beroep dat nog op de bestemmingsreserve gedaan kan worden in de periode juli tot en met december 2009, is berekend dat de stand van de reserve met ingang van 1 januari 2010 ten minste € 225.000,- zal bedragen.

### 8.2 Financieel beeld 2010 - 2014

Vanaf 2010 en verder is voor het integraal jeugdbeleid vanuit de gemeentelijke middelen € 317.623,- (niveau 2009) beschikbaar. Dit bedrag is € 15.000,- lager dan de jaren daarvoor (wegvallen maatregel incidentele subsidies). Binnen de post peuterspeelzaalwerk is echter door vermindering van de reguliere subsidie ruimte ontstaan om een deel van de bijzondere functies te bekostigen uit de post peuterspeelzaalwerk in plaats van uit de post jeugdbeleid (verschuiving van circa € 30.000,-).

Bij continuering van de huidige structurele subsidies en gebruikmaking van de post peuterspeelzaalwerk rest met ingang van 2010 nog een tekort op de post geïntegreerd jeugdbeleid van ruim € 40.000,-. Als daarnaast in het kader van gewenst beleid een aantal incidentele



subsidies wordt omgezet in structurele subsidies (omgangshuis, gezinscoach, trajecten De Basisz), loopt het tekort op tot bijna € 125.000,- op jaarbasis.

In dit perspectief is géén rekening gehouden met de aanvragen tot uitbreiding van het beleid en voor nieuw beleid van lokale, regionale en provinciale samenwerkingspartners, met uitzondering van het project Marietje Kessels (zie hoofdstuk 5) en de gezinscoach (aanvraag tot uitbreiding deels opgenomen).

Ondanks dit negatieve financiële perspectief is het mogelijk het wettelijke én het gewenste beleid de komende vier jaar voort te zetten zonder dat in deze periode aanvullende structurele gemeentelijke middelen nodig zijn:

1. in 2010 en 2011 ontvangt de gemeente provinciale subsidie (€ 50.000,- per jaar), deze subsidie wordt als cofinanciering ingezet;
2. de vrije ruimte binnen de BDU gelden voor het CJG kan voor het merendeel ingezet worden voor de bekostiging van bestaand beleid (€ 71.490,- per jaar);
3. op termijn neemt het aandeel regulier peuterspeelzaalwerk af en kan ook de plusfunctie helemaal bekostigd worden uit de post peuterspeelzaalwerk;
4. in 2010 en 2011 zal een ombuiging moeten plaatsvinden van de inloopfunctie voor jongeren (van twee naar één), waardoor de subsidie met ingang van 2012 kan verminderen;
5. de subsidie voor het jongerenwerk wordt omgebogen waardoor het nieuwe beleid bekostigd wordt uit reguliere middelen;
6. de stand van de bestemmingsreserve bedraagt in 2010 nog tenminste € 225.000,-. Als deze reserve in stand wordt gehouden en incidenteel wordt gevoed met € 80.000,- uit algemene middelen, kan het tekort op het jeugdbeleid worden gedekt én is er ruimte voor het gewenste flexbudget (zie hoofdstuk 6).

In de bijlage is het financiële meerjarenperspectief 2010 - 2014 geschetst wat ontstaat door de vertaling de hiervoor genoemde punten. De keuzes die recentelijk zijn gemaakt met betrekking tot de bekostiging van het CJG zijn hierin verwerkt.

### 8.3 Financieel kader Jeugd en vrije tijd

We gaan nieuwe kansen creëren door de budgetten die in de beleidsperiode 2006 - 2010 voor de uitvoering van het sociaal cultureel jongerenwerk beschikbaar waren, voor de beleidsperiode 2010 - 2014 te realloceren (te herschikken). Dit betekent dat de subsidie voor het jongerenwerk (ongeveer € 180.000,-) wordt omgebogen waardoor het nieuwe beleid bekostigd wordt uit reguliere middelen. Daarnaast wordt een bedrag van € 10.000,- toegevoegd aan de begroting vanuit het budget van Veiligheid ten behoeve van meer ontmoetingsplekken (werkgroep JOS). Voor het kinderwerk is € 80.000,- geraamd.

Om het aanbod en de samenwerking van alle organisaties die met jongeren werken op een hoger niveau te tillen is het budget ontoereikend. We kunnen echter geen extra middelen (nieuw beleid) inzetten, want recent is besloten om de komende jaren geen geld voor nieuw beleid vrij te maken. Het beschikbare budget bestaat uit structurele gelden, vrijetijdsbesteding is geen wettelijk taak, zodat geen Rijksbijdrage wordt toegekend.

Gelet op het hoge percentage jeugd en de stijgende lijn in initiatieven vanuit jongerenorganisaties (incidentele subsidies) zou een verhoging van de subsidie meer aansluiten bij de huidige





## Hoofdstuk 8 (vervolg)



vraag om een beter vrijetijdsaanbod voor jongerenwerk neer te zetten.

Ook de Rekenkamercommissie constateert dat het bedrag jongerenwerk in de onderzoeksperiode 2006 tot 2009 nauwelijks is gestegen en dat de gemiddelde subsidie per jongere vrij laag is. De verwachting is dat de komende jaren vanuit financieel oogpunt, niet alle subsidieverzoeken kunnen worden gehonoreerd. Om toch gedeeltelijk gehoor te geven aan de vraag om een ander aanbod te realiseren, wordt geadviseerd om in het financiële meerjarenperspectief 2010 - 2014 (zie bijlage) de in eerdere jaren geaccordeerde areaaluitbreiding Samenlevingsopbouwwerk (€ 29.000,- voor 2009 en nogmaals € 18.000,- voor 2011) gedeeltelijk mee te nemen: € 10.000,- in 2010, € 20.000,- in 2011 en € 30.000,- in 2012. Voor de begroting betekent dit een verhoging van het budget voor kinderen en een verhoging van het budget jongeren (12 +).



# Bijlage 1

## Geraadpleegde literatuur

- Coalitieprogramma 2006 - 2010 gemeente Zeewolde
- Jeugdbalans Brabant
- Koersdocument 'Centrum voor Jeugd en Gezin in Zeewolde'
- Rapport 'Van Klein naar Groot, een advies over de zorg om jeugd' (van commissie ingeschakeld door de VNG)
- Wettekst Wet kinderopvang
- Wettekst Wet op de Jeugdzorg
- Wettekst Wet primair onderwijs
- Wettekst Wet publieke gezondheid
- Wettekst Wet maatschappelijke ondersteuning
- Wettekst Wet WIJ
- Wettekst OKE-wet
- [www.delokaleeducatieveagenda.nl](http://www.delokaleeducatieveagenda.nl)
- [www.minocw.nl](http://www.minocw.nl)
- [www.passendonderwijs.nl](http://www.passendonderwijs.nl)
- [www.schakel-klassen.nl](http://www.schakel-klassen.nl)



## Colofon

*Dit is een uitgave van de gemeente Zeewolde. Hoewel de inhoud met zorg is samengesteld, kunt u hieraan geen rechten ontleen.*

Raadhuisplein 1  
Postbus 1  
3890 AA Zeewolde

Uitgave  
Februari 2010

Oplage  
100 exemplaren

Tekst  
Gemeente Zeewolde

Vormgeving en productie  
fresh focus

Fotografie  
Gemeente Zeewolde



## Bijlage 2

2010

	onderwijs	jeugdbeleid	JGZ/CJG	kinderwerk	jongerenwerk	psz	best.reserve*	veiligheid	halt
Begroot	217.708	367.623	652.903	86.000	184.000	240.117	305.000	10.000	7.236
1 regulier psz						176.137			
2 peuterspeelzaalplus		13.722				42.462			
3 aansluiting psz-basisonderwijs						21.518			
4 onderst. zorgteams en llnzorg	103.070								
5 leerplicht	56.314								
6 logopedie	58.324								
7 spreidingsbeleid							15.000		
8 schoolmaatschappelijk werk		32.179							
9 Marietje Kesselsproject		53.310							
10 deskundigheidsbev./studiedagen		25.000							
11 lichte gezinsondersteuning		27.343							
12 nieuwe Perspectieven Flevoland		31.457							
13 Pit-stop inloophuis		36.397					26.504		
14 bijdrage huisvesting Kluunpad		3.134							
15 Enkeltje zelfstandig LDH		45.484							
16 trajecten de basisz		50.000							
17 gezinscoach		33.600							
18 peuterspeciaal		14.517							
19 omgangshuis		1.300							
20 jeugd en veiligheid									7.236
21 kinderwerk (welzijnswerk)				80.000					
22 project KinderPersBureau				6.000					
23 straatboekwerk					54.000			10.000	
24 activiteiten jongerenwerk					80.000				
25 jongeren digitaal/ondersteuning					50.000				
26 digitaal CJG jongeren			15.000						
27 digitaal CJG ouders			6.000						
28 JGZ 0-4 basistaken			292.418						
29 JGZ 4-19 basistaken			175.270						
30 EKD			29.317						
31 maatwerk ESAR			5.825						
32 integrale vroeghulp/bemoeizorg			14.000						
33 prenataal aanbod			7.200						
34 opvoedingsondersteuning CJG/psz			21.000						
35 opvoedingsondersteuning psz			12.450						
36 zorgcoördinatie 12- en 12+			50.490						
37 inloop CJG			24.000						
38 aanbod op maat							37.500		
<b>werkelijk</b>	<b>217.708</b>	<b>367.443</b>	<b>652.970</b>	<b>86.000</b>	<b>184.000</b>	<b>240.117</b>	<b>79.004</b>	<b>10.000</b>	<b>7.236</b>
resteert	0	180	-67	0	0	0	225.996	0	0
<b>geormerkte dekkingsmiddelen derden</b>		<b>50.000</b>	<b>422.000</b>						
		provincie	BDU rijk						

\* stand start 2010 inclusief incidentele voeding 80.000 voor de periode 2010 - 2014

## 2011

	onderwijs	jeugd beleid	JGZ/CJG	kinderwerk	jongerenwerk	psz	best.reserve*	veiligheid	halt
<b>Begroot</b>	<b>217.708</b>	<b>367.623</b>	<b>684.903</b>	<b>90.000</b>	<b>190.000</b>	<b>240.117</b>	<b>225.996</b>	<b>10.000</b>	<b>7.236</b>
1 regulier psz						162.415			
2 peuterspeelzaalplus		0*				56.184			
3 aansluiting psz-basisonderwijs						21.518			
4 onderst. zorgteams en llnzorg	103.070								
5 leerplicht	56.314								
6 logopedie	58.324								
7 spreidingsbeleid							15.000		
8 schoolmaatschappelijk werk		32.179							
9 Marietje Kesselsproject		53.310							
10 deskundigheidsbev./studiedagen		25.000							
11 lichte gezinsondersteuning		27.343							
12 nieuwe Perspectieven Flevoland		31.457							
13 Pit-stop inloophuis		50.297					12.604		
14 bijdrage huisvesting Kluunpad		3.134							
15 Enkeltje zelfstandig LDH		45.484							
16 trajecten de basisz		50.000							
17 gezinscoach		33.600							
18 peuterspeciaal		14.517							
19 omgangshuis		1.300							
20 jeugd en veiligheid									7.236
21 kinderwerk (welzijnswerk)				84.000					
22 project KinderPersBureau				6.000					
23 straathoekwerk					54.000			10.000	
24 activiteiten jongerenwerk					86.000				
25 jongeren digitaal/ondersteuning					50.000				
26 digitaal CJG jongeren			15.000						
27 digitaal CJG ouders			6.000						
28 JGZ 0-4 basistaken			292.418						
29 JGZ 4-19 basistaken			175.270						
30 EKD			29.317						
31 maatwerk ESAR			5.825						
32 integrale vroeghulp/bemoeizorg			14.000						
33 prenataal aanbod			7.200						
34 opvoedingsondersteuning CJG			21.000						
35 opvoedingsondersteuning psz			12.450						
36 zorgcoördinatie 12- en 12+			50.490						
37 inloop CJG			25.000						
38 extra aanbod CJG			30.000						
39 aanbod op maat							37.500		
<b>werkelijk</b>	<b>217.708</b>	<b>367.621</b>	<b>683.970</b>	<b>90.000</b>	<b>190.000</b>	<b>240.117</b>	<b>65.104</b>	<b>10.000</b>	<b>7.236</b>
<b>resteert</b>	<b>0</b>	<b>2</b>	<b>933</b>	<b>0</b>	<b>0</b>	<b>0</b>	<b>160.892</b>	<b>0</b>	<b>0</b>
<b>geormerkte dekkingsmiddelen derden</b>		<b>50.000</b>	<b>454.000</b>						
		<b>provincie</b>	<b>BDU rijk</b>						

\* bekostiging peuterspeelzaalplus m.i.v. 2011 binnen de post peuterspeelzaalwerk



## Bijlage 2 (vervolg)

2012

	onderwijs	jeugdbeleid	JGZ/CJG	kinderwerk	jongerenwerk	psz	best.reserve*	veiligheid	halt
Begroot	217.708	317.623*	684.903	90.000	200.000	240.117	160.892	10.000	7.236
1 regulier psz						162.415			
2 peuterspeelzaalplus		0				56.184			
3 aansluiting psz-basisonderwijs						21.518			
4 onderst. zorgteams en lnzorg	103.070								
5 leerplicht	56.314								
6 logopedie	58.324								
7 spreidingsbeleid							15.000		
8 schoolmaatschappelijk werk		32.179							
9 Marietje Kesselsproject		53.310							
10 deskundigheidsbevordering		19.500							
11 lichte gezinsondersteuning		27.343							
12 nieuwe Perspectieven Flevoland		31.457							
13 Pit-stop inloophuis		21.000*					36.504		
14 bijdrage huisvesting Kluunpad		3.134							
15 Enkeltje zelfstandig LDH		45.484							
16 trajecten de basisz		35.000*					10.000		
17 gezinscoach		33.600							
18 peuterspeciaal		14.517							
19 omgangshuis		1.300							
20 jeugd en veiligheid									7.236
21 kinderwerk (welzijnswerk)				84.000					
22 project KinderPersBureau				6.000					
23 straatboekwerk					54.000			10.000	
24 activiteiten jongerenwerk					96.000				
25 jongeren digitaal/ondersteuning					50.000				
26 digitaal CJG jongeren			15.000						
27 digitaal CJG ouders			6.000						
28 JGZ 0-4 basistaken			292.418						
29 JGZ 4-19 basistaken			175.270						
30 EKD			29.317						
31 maatwerk ESAR			5.825						
32 integrale vroeghulp/bemoeizorg			14.000						
33 prenataal aanbod			7.200						
34 opvoedingsondersteuning CJG			21.000						
35 opvoedingsondersteuning psz			12.450						
36 zorgcoördinatie 12- en 12+			50.490						
37 inloop CJG			25.000						
38 extra aanbod CJG			30.000						
39 aanbod op maat							22.500		
<b>werkelijk</b>	<b>217.708</b>	<b>317.824</b>	<b>683.970</b>	<b>90.000</b>	<b>200.000</b>	<b>240.117</b>	<b>84.004</b>	<b>10.000</b>	<b>7.236</b>
<b>resteert</b>	<b>0</b>	<b>-201</b>	<b>933</b>	<b>0</b>	<b>0</b>	<b>0</b>	<b>76.888</b>	<b>0</b>	<b>0</b>
<b>geoormerkte dekkingsmiddelen derden</b>			<b>454.000</b>						
			BDU rijk						

\* tekort deels gedekt uit deze posten en deels uit bestemmingsreserve

## 2013

	onderwijs	jeugd beleid	JGZ/CJG	kinderwerk	jongerenwerk	psz	best.reserve*	veiligheid	halt
<b>Begroot</b>	<b>217.708</b>	<b>317.623</b>	<b>684.903</b>	<b>90.000</b>	<b>200.000</b>	<b>240.117</b>	<b>76.888</b>	<b>10.000</b>	<b>7.236</b>
1 regulier psz						162.415			
2 peuterspeelzaalplus		0				56.184			
3 aansluiting psz-basisonderwijs						21.518			
4 onderst. zorgteams en llnzorg	103.070								
5 leerplicht	56.314								
6 logopedie	58.324								
7 spreidingsbeleid							15.000		
8 schoolmaatschappelijk werk		32.179							
9 Marietje Kesselsproject		53.310							
10 deskundigheidsbevordering		19.500							
11 lichte gezinsondersteuning		27.343							
12 nieuwe Perspectieven Flevoland		31.457							
13 Pit-stop inloophuis		21.000*					30.000*		
14 bijdrage huisvesting Kluunpad		3.134							
15 Enkeltje zelfstandig LDH		45.484							
16 trajecten de basisz		35.000*					10.000		
17 gezinscoach		33.600							
18 peuterspeciaal		14.517							
19 omgangshuis		1.300							
20 jeugd en veiligheid									7.236
21 kinderwerk (welzijnswerk)				84.000					
22 project KinderPersBureau				6.000					
23 straathoekwerk					54.000			10.000	
24 activiteiten jongerenwerk					96.000				
25 jongeren digitaal/ondersteuning					50.000				
26 digitaal CJG jongeren			15.000						
27 digitaal CJG ouders			6.000						
28 JGZ 0-4 basistaken			292.418						
29 JGZ 4-19 basistaken			175.270						
30 EKD			29.317						
31 maatwerk ESAR			5.825						
32 integrale vroeghulp/bemoeizorg			14.000						
33 prenataal aanbod			7.200						
34 opvoedingsondersteuning CJG			21.000						
35 opvoedingsondersteuning psz			12.450						
36 zorgcoördinatie 12- en 12+			50.490						
37 inloop CJG			25.000						
38 extra aanbod CJG			30.000						
39 aanbod op maat							22.500		
<b>werkelijk</b>	<b>217.708</b>	<b>317.824</b>	<b>683.970</b>	<b>90.000</b>	<b>200.000</b>	<b>240.117</b>	<b>77.500</b>	<b>10.000</b>	<b>7.236</b>
<b>resteert</b>	<b>0</b>	<b>-201</b>	<b>933</b>	<b>0</b>	<b>0</b>	<b>0</b>	<b>-612</b>	<b>0</b>	<b>0</b>
<b>geormerkte dekkingsmiddelen derden</b>			<b>454.000</b>						
			<b>BDU rijk</b>						

\* tekort deels gedekt uit deze posten

