

# Ontwikkeling watersport provincie Overijssel 2010



## Voorwoord

Dit rapport is het resultaat van een onderzoek onder jachthavens (hoofd- en nevenactiviteit) in de provincie Overijssel. Er is sprake van "een jachthaven", als er verhuur van lig- en/of passantenplaatsen voor de recreatievaart en/of chartervaart dan wel winterstallingactiviteiten plaatsvinden.

Sinds 1994 doen 23 havens in en rond de IJsseldelta jaarlijks mee aan ons onderzoek naar de ontwikkeling van de watersport in het IJsselmeer- en Randmerengebied. Dat onderzoek vindt plaats in opdracht van 5 provincies, waaronder de provincie Overijssel en Rijkswaterstaat, directie IJsselmeergebied. In het rapport *Ontwikkeling watersport IJsselmeergebied 2009, deelrapportage provincie Overijssel* is aandacht besteed aan deze 23 havens en trends en ontwikkelingen in het IJsselmeergebied.

Nu is het onderzoek in Overijssel uitgebreid en zijn alle jachthavens in de provincie met een vragenformulier benaderd. Het betreft voor de niet eerder benaderde havens dus een 'nulmeting'. Na een herinneringsmailing zijn alle niet-respondenten gebeld, net zo lang tot de respons 99% bedroeg. Eén haven was niet bereid haar gegevens beschikbaar te stellen. Via Google Earth en op basis van informatie van de havens in de omgeving zijn voor bewuste haven de resultaten zo goed mogelijk geschat. Deze rapportage geeft derhalve een compleet beeld van de grote watersport in Overijssel. Wij zijn de havens dankbaar voor hun medewerking en uiteraard de provincie voor haar opdracht.

Op dit moment vindt een vergelijkbaar onderzoek plaats in de provincie Gelderland. Het GOBT heeft gevraagd naar een samenvatting van de resultaten van een aantal toeristengebieden in Overijssel en in Gelderland. Achter in deze rapportage zijn de kengetallen voor de Overijsselse gebieden opgenomen en de grensoverschrijdende toeristengebieden "Hanzesteden aan de IJssel" en "IJsselgemeenten". Voor de overige toeristengebieden van het GOBT verwijzen wij naar de rapportage van Gelderland die eind 2010 verschijnt.

Opdrachtgever:



Provincie Overijssel  
Postbus 10078  
8000 GB Zwolle  
Contactpersoon: Mw. J.C.D. Vrolijk en de heer J.I.H. de Haan  
Tel: 038-4997567

Opgesteld door:



Postbus 123, 8200 AC Lelystad  
Tel. 0320 21 88 47, fax 0320 28 13 08  
E-mail: [info@waterrecreatieadvies.nl](mailto:info@waterrecreatieadvies.nl)  
Website: [www.waterrecreatieadvies.nl](http://www.waterrecreatieadvies.nl)

## Inhoudsopgave

<b>1.</b>	<b>Algemeen</b>	<b>1</b>
1.1.	Doelstelling	1
1.2.	Definities	1
1.3.	Methodiek	1
1.4.	Gebiedsindeling	1
1.4.1.	Vaargebieden	3
1.4.2.	Toeristengebieden	4
<b>2.</b>	<b>Resultaten jachthavenmonitor in 2010</b>	<b>5</b>
2.1.	Aantal jachthavens en exploitatievorm	5
2.2.	Soorten havens en aantal ligplaatsen	5
2.3.	Verhuur vaste ligplaatsen	6
2.3.1.	Aantal vaste ligplaatsen, aantal boten, bezettingsgraad en wachtlijsten	6
2.3.2.	Aantal zeil- en motorboten, lengte van de boot	6
2.3.3.	Herkomst ligplaatshouders	7
2.4.	Passanten	8
2.4.1.	Aantal specifieke passantenplaatsen	8
2.4.2.	Aantal bootovernachtingen en verblijftijd bezoekende boten	8
2.4.3.	Aantal persoonsovernachtingen	9
2.5.	Winterstalling	10
<b>3.</b>	<b>Trends</b>	<b>11</b>
3.1.	Ontwikkeling van de watersport in Overijssel (1960 - 2010)	11
<b>4.</b>	<b>Uitbreidingsplannen</b>	<b>12</b>
4.1.	Uitbreidingsplannen bij bestaande jachthavens	12
4.2.	Plannen voor nieuwe jachthavens	12
<b>5.</b>	<b>Economische betekenis</b>	<b>13</b>
5.1.	Economische betekenis van de watersport in Nederland	13
5.2.	Economische betekenis van de watersport in Overijssel	13
<b>6.</b>	<b>Riviercruisevaart</b>	<b>15</b>
<b>7.</b>	<b>Samenvatting en conclusies</b>	<b>16</b>

## Bijlagen

•	Brief aan de jachthavens	17
•	Totaaloverzicht provincie Overijssel	18
•	Overzichten per vaargebied (4)	19
•	Overzichten per toeristengebied GOBT (4)	23
•	Overzichten grensoverschrijdende gebieden met Gelderland (2)	27
•	Overzicht vuilwaterstations provincie Overijssel	31

## **1. Algemeen**

### **1.1. Doelstelling**

Doelstelling van het onderzoek is het geven van inzicht in de (ontwikkeling van de) grote watersport in de provincie Overijssel door onderzoek te doen bij de “jachthavens” (hoofd- en nevenactiviteit). Naast een totaaloverzicht geeft het onderzoek inzicht in de resultaten van verschillende subregio's zoals gehanteerd door de provincie en toeristengebieden conform de indeling van het Gelders Overijssels Bureau voor Toerisme (GOBT).

### **1.2. Definities**

De door Waterrecreatie Advies gehanteerde definitie van een jachthaven is als volgt: er is sprake van “*een jachthaven*”, als er verhuur van lig- en/of passantenplaatsen voor de recreatievaart en/of chartervaart dan wel winterstallingactiviteiten plaatsvinden. Daarbij wordt geen ondergrens voor het aantal ligplaatsen gehanteerd. Een jachtmakelaar die in een jachthaven een verkoopsteiger huurt wordt niet als zelfstandige “jachthaven” geteld, maar een jachtwerf die bijvoorbeeld winterstallingmogelijkheden biedt wel. Door uit te gaan van deze definitie is het aantal “jachthavens” meestal groter dan men verwacht. Het geeft echter wel een volledig beeld en ook inzicht in wat er in de winter met de recreatievloot gebeurt. Schepen bij eigen woningen of in sloten en kanalen vallen buiten het onderzoek.

Met passantenplaatsen in jachthavens worden “*specifieke passantenplaatsen*” bedoeld. Dit zijn plaatsen die niet op seizoen- of jaarbasis worden verhuurd. Niet verhuurde of tijdelijk vrijgekomen ligplaatsen (ligplaatshouder op vakantie of een weekend weg) worden in de praktijk meestal eerst als passantenplaats benut.

Met passanten bedoelen wij de boten die als gast de haven bezoeken, niet het aantal mensen aan boord. Het aantal bootovernachtingen is het aantal passanten vermenigvuldigd met de gemiddelde verblijftijd in een haven.

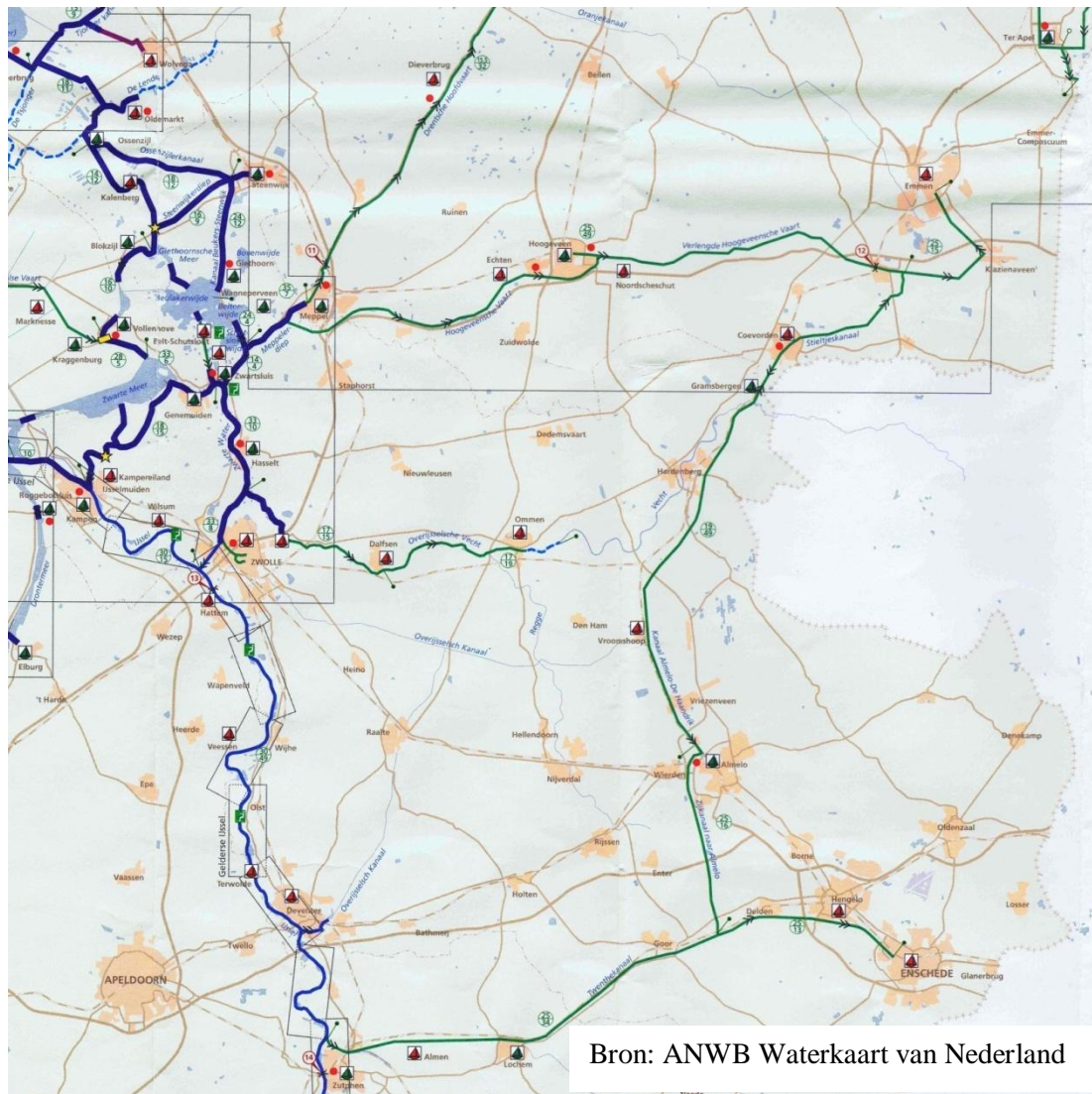
### **1.3. Methodiek**

Op 17 maart 2010 is aan 23 bekende en 92 potentiële “jachthavens” (totaal 115) een brief, vragenformulier, toelichting en gratis antwoordenvolp verzonden. De 23 bekende jachthavens in Overijssel doen al sinds 1994 mee aan het onderzoek naar de ontwikkeling van de watersport in het IJsselmeergebied en kennen de procedure. Zij krijgen een overzicht van de resultaten zoals zij die een jaar eerder hebben ingevuld met het verzoek de resultaten te controleren, veranderingen aan te geven en het formulier terug te sturen. De respons van deze groep is hoog. Voor de overige 92 jachthavens is het een “nulmeting”. Een deel van de 92 “jachthavens” bleek niet aan onze definitie te voldoen, te zijn opgeheven of verkocht (wijziging van eigenaar). Er zijn ook nieuwe bedrijven ontdekt die wel binnen de definitie bleken te vallen. Deze havens hebben alsnog een vragenformulier ontvangen. De spontane respons op de eerste mailing bedroeg 37%. Op 10 mei 2010 volgde een herinneringsmailing waarna de respons steeg naar 60%. Alle niet-respondenten zijn telefonisch benaderd tot de respons nagenoeg 100% bedroeg. In september is het onderzoek afgesloten.

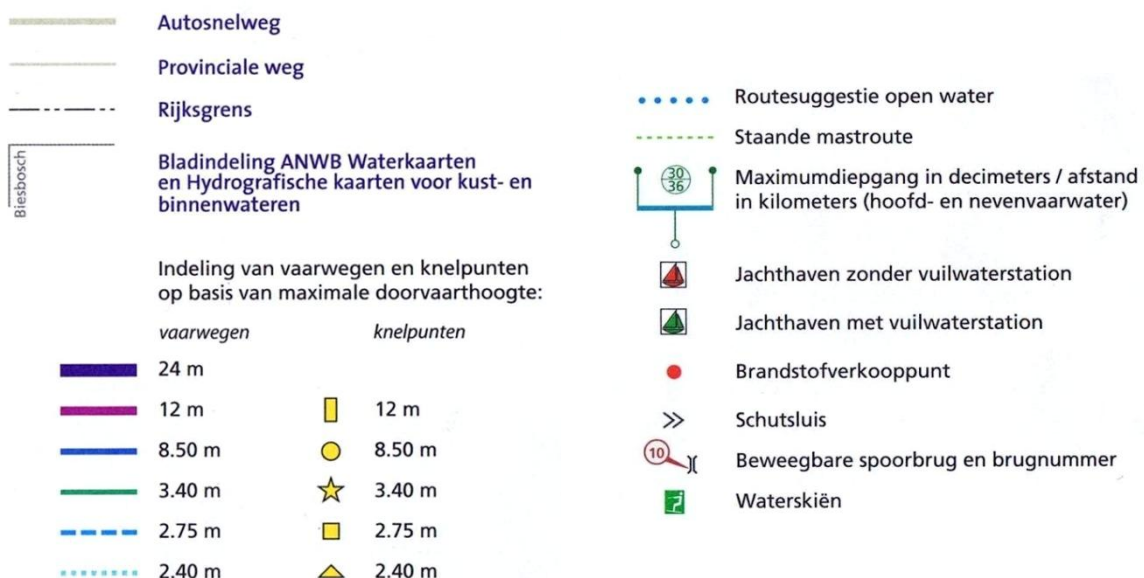
### **1.4. Gebiedsindeling**

Navolgend een uitsnede van de hoofdvaarwegen in Overijssel. Deze kaart geeft een goed overzicht van de vaarmogelijkheden. De drukke routes in NW Overijssel en de overige rivieren en kanalen, incl. de ‘ontbrekende schakels’ zoals het kanaal van Erica naar Ter Apel. Naar verwachting is deze verbinding in 2013 gereed en worden de Overijsselse kanalen verbonden met de vaarwegen in Groningen en Duitsland. Voor de watersport, ook in Overijssel, vormt dit een belangrijke impuls.

Ook is op de kaart duidelijk te zien dat de bevaarbaarheid van de Overijsselse Vecht eindigt achter Ommen (bij Joppe). Uit een onderzoek onder watersporters op de Overijsselse Vecht door I&O Research in 2007 blijkt hoe bijzonder deze omgeving wordt gewaardeerd en dat men graag een verbinding zou willen met het Kanaal Almelo - De Haandrik. Twee routes worden geopperd: het verder bevaarbaar maken van de Vecht naar Gramsbergen of het bevaarbaar maken van een stuk van de Regge en daarna via het Overijssels kanaal naar Vroomshoop. Gezien de extra routhemogelijkheden is deze vraag logisch. Het zou nog een belangrijke impuls betekenen voor de watersport in Overijssel.



Bron: ANWB Waterkaart van Nederland

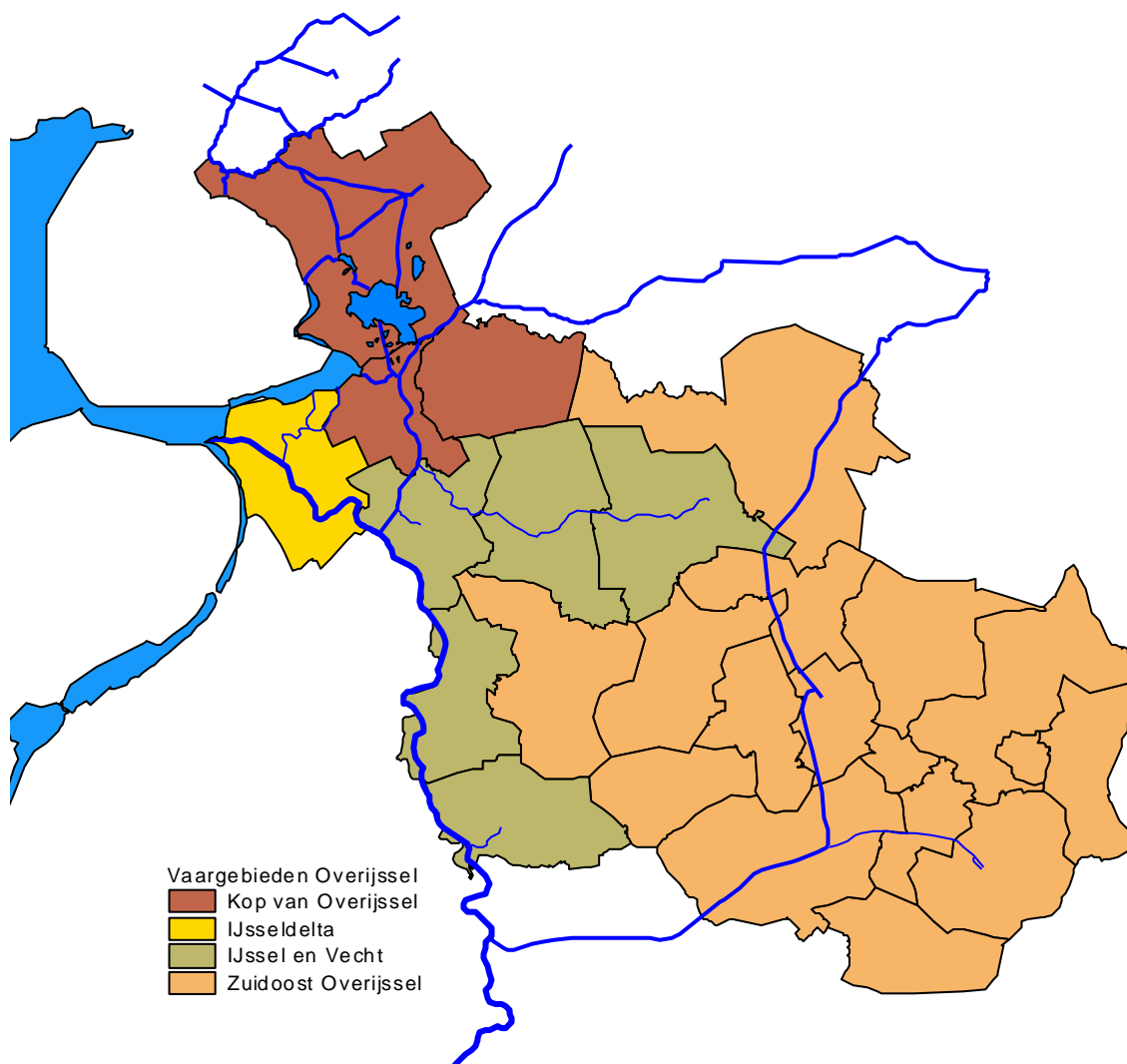


### 1.4.1. Vaargebieden

In overleg met de opdrachtgever is de provincie verdeeld in navolgende 4 vaargebieden. De gebieden bestaan uit clusters van gemeenten.

- A. **Kop van Overijssel**; de gemeenten Steenwijkerland, Zwartewaterland en Staphorst.  
Gebied A omvat het vaargebied in en rond de Beulakerwijde, Belterwijde, Bovenwijde, Giethoornse Meer en de Weerribben met alle verbindende vaarwegen. Verder behoort het Zwarte Water voor zover gelegen op het grondgebied van de gemeente Zwartewaterland tot deze regio. Omdat een deel van het Meppelerdiep en de Hoogeveensevaart tot de gemeente Staphorst behoren, wordt ook Staphorst tot dit vaargebied gerekend.
- B. **IJsseldelta**; de gemeente Kampen.  
Tot de IJsseldelta behoort niet alleen de monding van de IJssel met zijn zijarmen, maar ook een deel van de kust van de Randmeren (Vossemeer en deel Drontermeer incl. Roggebotsluis).
- C. **IJssel en Vecht**; de gemeenten Zwolle, Dalfsen en Ommen, Deventer en Olst-Wijhe  
Gebied C omvat het Overijssels deel van de (Gelderse) IJssel, het Zwolle-IJsselkanaal, de binnenwateren van Zwolle, het Zwarte Water voor zover het tot het grondgebied van de gemeente Zwolle behoort en de Overijsselse Vecht.
- D. **Zuidoost Overijssel**; De overige gemeenten  
Gebied D betreft het kanalenstelsel in de zuidoosthoek waaronder het kanaal Almelo-De Haandrik, en de Twentekanalen.

Uiteraard zijn er gemeenten, waar geen watersportactiviteiten plaatsvinden.



### 1.4.2. Toeristengebieden

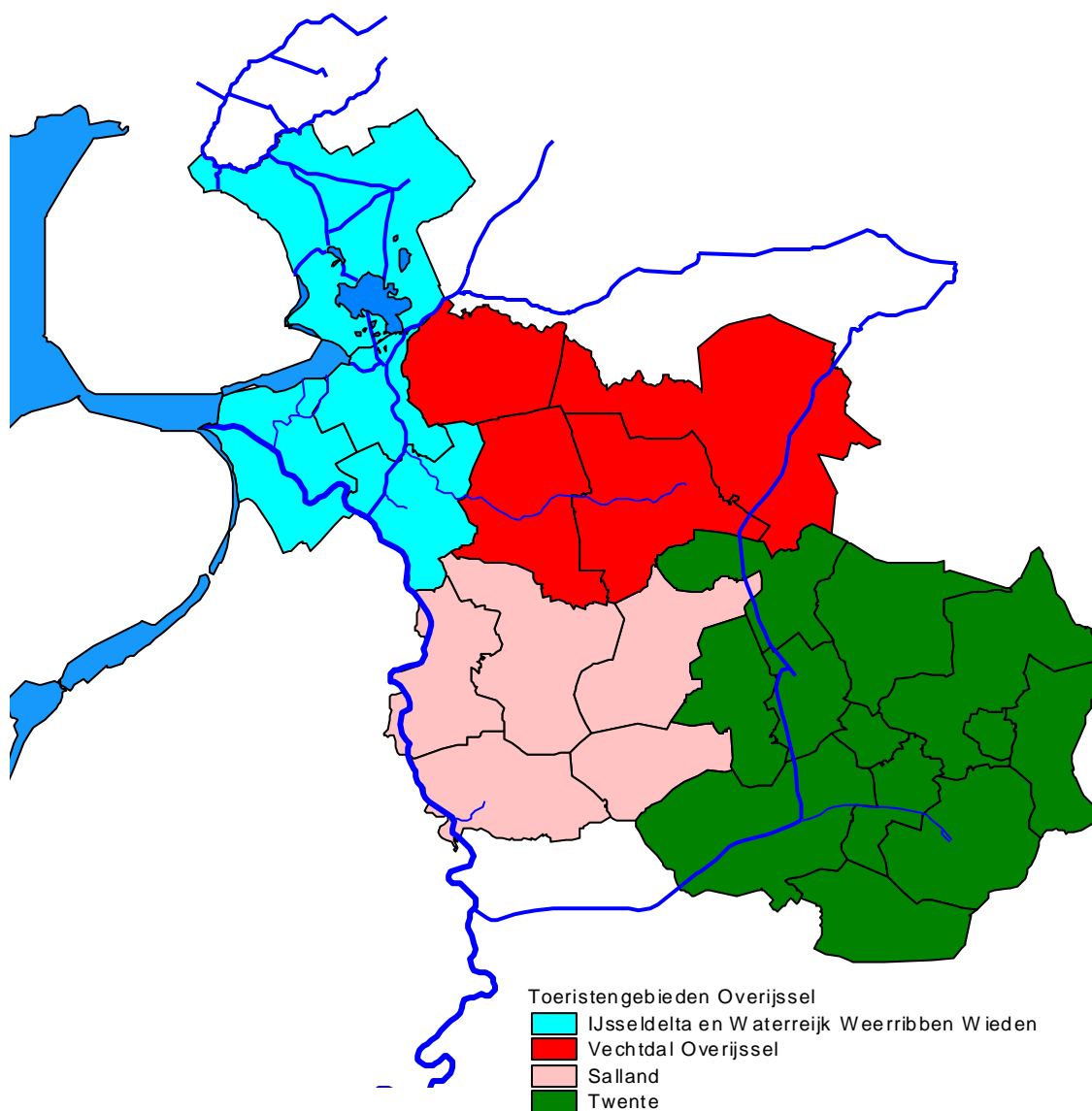
In aanvulling op de vaargebieden, zijn de 25 gemeenten in Overijssel in overleg met het GOBT nog verdeeld in 4 toeristengebieden en 2 gebieden die de grens met Gelderland overschrijden.

- A. **IJsseldelta en Waterrijk Weerribben Wieden**; de gemeenten Kampen, Zwolle, Steenwijkerland en Zwartewaterland.
- B. **Vechtdal Overijssel**; de gemeenten Staphorst, Dalfsen, Hardenberg en Ommen
- C. **Salland en Sallandse Heuvelrug**; de gemeenten Deventer, Olst-Wijhe, Hellendoorn, Rijssen-Holten en Raalte.
- D. **Twente**; de gemeenten Dinkelland, Losser, Oldenzaal, Tubbergen, Almelo, Borne, Enschede, Hengelo, Haaksbergen, Hof van Twente, Twenterand en Wierden.

De provinciegrens overschrijdende toeristengebieden zijn:

- E. **Hanzesteden aan de IJssel**; de gemeenten Kampen, Zwolle, Deventer, Hattem, Zutphen en Doesburg
- F. **IJsselgemeenten**; deze omvat regio A en de gemeenten Arnhem, Lochem, Olst-Wijhe, Heerde, Epe, Bronckhorst, Brummen, Duiven, Rheden, Voorst, Westervoort en Zevenaar.

Achterin deze rapportage zijn de resultaten van bovenstaande 4 toeristengebieden en de provinciegrens overschrijdende gebieden opgenomen.



## 2. Resultaten jachthavenmonitor in 2010

### 2.1. Aantal jachthavens en exploitatievorm

Vaargebied	Aantal jachthavens				
	Commercieel	Gemeente	Stichting	Vereniging	Totaal
Kop van Overijssel	42	2	9	4	57
IJsseldelta	6	1	1	7	15
IJssel en Vecht	3	3	2	1	9
Zuidoost Overijssel	2	1		6	9
<b>Totaal</b>	<b>53</b>	<b>7</b>	<b>12</b>	<b>18</b>	<b>90</b>

Er zijn 90 "jachthavens" in Overijssel die binnen de definitie vallen zoals gesteld in hoofdstuk 1.2. 63% daarvan ligt in de Kop van Overijssel, de vaargebieden IJssel en Vecht en Zuidoost Overijssel zijn elk goed voor 10% van het aantal havens. Iets meer dan de helft wordt op commerciële basis geëxploiteerd. Het valt op dat in de Kop van Overijssel bijna driekwart van de havens een commerciële basis heeft terwijl in Zuidoost Overijssel bijna 70% van de jachthavens in handen is van verenigingen.

### 2.2. Soorten havens en aantal ligplaatsen

Zoals eerder gemeld, hebben niet alleen grote jachthavens aan het onderzoek deelgenomen, maar bijvoorbeeld ook kleine verenigingshavens, jachtwerven die als nevenactiviteit ligplaatsen verhuren, winterstallingbedrijven en passantenhavens. Daardoor is het gevonden aantal "jachthavens" groter dan vaak wordt gedacht. Onderstaande tabel laat zien dat de kleinere bedrijven niet wezenlijk aan de ligplaatscapaciteit bijdragen, maar in aantal wel een factor van betekenis zijn.

Voor een deel van de 90 deelnemers aan het onderzoek is de exploitatie van de haven ook de hoofdactiviteit. Onderstaande tabel laat zien dat 60 (66,7%) van de 90 jachthavens meer dan 20 ligplaatsen hebben. Deze 60 havens beheren 97,1% van de ligplaatscapaciteit in het gebied. Het gemiddelde aantal ligplaatsen van deze havens bedraagt 114. 6 jachthavens zijn speciaal ingericht voor passanten en verhuren geen ligplaatsen. 27,9% van alle bootovernachtingen door passanten in Overijssel worden geboekt door deze 6 havens. Het totale aantal ligplaatsen in de jachthavens in Overijssel bedraagt ruim 7.000.

9 bedrijven zijn alleen als winterstallingbedrijf actief. De gemeente Kampen beheert alleen nog de kade waar charterscheperen afmeren. Omdat de chartervaart in het onderzoek in het IJsselmeergebied wordt meegenomen, telt die hier ook als "jachthaven" (categorie "anders" in onderstaande tabel). Het beheer van de plaatsen voor de recreatievaart bij de Stadsbrug is inmiddels door de gemeente overgedragen aan Watersportvereniging IJsselmuiden.

Soort jachthaven	Aantal jachthavens	Totaal aantal ligplaatsen	Aandeel in de totale capaciteit	Gemiddeld aantal ligplaatsen
Jachthavens met meer dan 20 ligplaatsen	60	6.849	97,1%	114
Jachthavens met maximaal 20 ligplaatsen	14	202	2,9%	14
Passantenhavens, geen vaste ligplaatsen	6	0		
Alleen winterstallingactiviteiten	9	0		
Anders	1	0		
<b>Totaal</b>	<b>90</b>	<b>7.051</b>	<b>100%</b>	<b>78</b>

## 2.3. Verhuur vaste ligplaatsen

### 2.3.1. Aantal vaste ligplaatsen, aantal boten, bezettingsgraad en wachtlijsten

Vaargebied	Aantal jachthavens	Aantal vaste ligplaatsen	Aantal boten op vaste ligplaatsen	Gemiddelde bezettingsgraad
Kop van Overijssel	57	4.656	4.230	90,9%
IJsseldelta	15	1.368	1.299	95,0%
IJssel en Vecht	9	531	491	92,5%
Zuidoost Overijssel	9	496	459	92,5%
<b>Totaal</b>	<b>90</b>	<b>7.051</b>	<b>6.479</b>	<b>91,9%</b>

De gemiddelde bezettingsgraad van de ligplaatsen in Overijssel bedraagt 91,9% (IJsselmeergebied 91,4%). Dit komt nagenoeg overeen met de 92% die door HISWA Vereniging als noodzakelijke ondergrens wordt beschouwd om op economisch verantwoorde wijze een jachthaven te kunnen exploiteren. In de Kop van Overijssel is de bezettingsgraad lager dan in de andere delen van de provincie. Omdat zich in de Kop van Overijssel ook de meeste commerciële bedrijven bevinden, is dit niet verrassend. Verenigingen, stichtingen en gemeentehavens hebben meestal een hoge(re) bezettingsgraad.

Behalve de bezettingsgraad zeggen ook wachtlijsten iets over de balans tussen vraag en aanbod in een gebied. Wachtlijsten moeten niet worden gezien als absoluut getal. Wachtlijsten geven aan dat er booteigenaren zijn die geen passende ligplaats kunnen vinden. Afmetingen van de (nieuwe) boot, gewenste box en prijs kunnen daarbij een rol spelen. De hoogte van de wachtlijst gedeeld door de beschikbare capaciteit wordt wel "de drukfactor" genoemd. Hoe hoger de drukfactor hoe groter de spanning tussen vraag en aanbod.

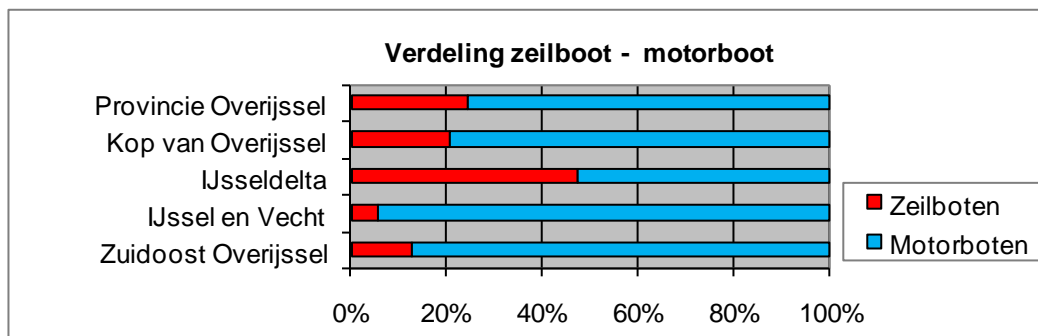
Er staan in heel Overijssel 384 boten op een wachtlijst. Het overgrote deel hiervan, 65%, bevindt zich in de IJsseldelta. De drukfactor in het hele IJsselmeergebied bedraagt 10%. De drukfactor langs de Noord-Hollandse kust (deelregio) is het hoogst en bedraagt daar 17%. Een drukfactor van 18,3% in de IJsseldelta is dus hoog.

	Wachtlijst	Drukfactor
Kop van Overijssel	80	1,7%
IJsseldelta	250	18,3%
IJssel en Vecht	17	3,2%
Zuidoost Overijssel	37	7,5%
<b>Totaal</b>	<b>384</b>	<b>5,4%</b>

### 2.3.2. Aantal zeil- en motorboten, lengte van de boot

Vaargebied	Aantal boten op vaste ligplaatsen	Aantal zeilboten	Aantal motorboten	Gemiddelde bootlengte in m
Kop van Overijssel	4.230	872	3.358	8,1
IJsseldelta	1.299	613	686	8,9
IJssel en Vecht	491	27	464	8,5
Zuidoost Overijssel	459	58	401	9,2
<b>Totaal</b>	<b>6.479</b>	<b>1.570</b>	<b>4.909</b>	<b>8,4</b>

Bijna 25% van de boten in de jachthavens in Overijssel zijn zeilboten. Het percentage motorboten bedraagt dus ruim 75%. Op zich is dit niet verrassend. De meeste zeilboten bevinden zich in de IJsseldelta (47,2%).

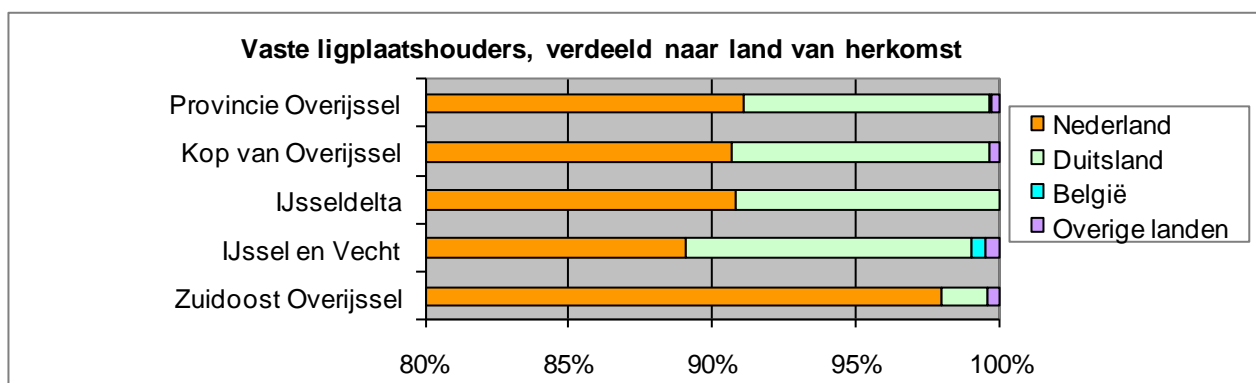


De gemiddelde lengte van de boten bedraagt 8,40 meter (IJsselmeergebied: 9,60 m). De grootste boten bevinden zich in de regio Zuidoost Overijssel.

### 2.3.3. Herkomst ligplaatshouders

Vaargebied	Aantal uit Nederland	Aantal uit Duitsland	Aantal uit België	Aantal uit Overige landen
Kop van Overijssel	3.836	380	0	14
IJsseldelta	1.180	119	0	0
IJssel en Vecht	438	49	2	2
Zuidoost Overijssel	450	7	0	2
<b>Totaal</b>	<b>5.904</b>	<b>555</b>	<b>2</b>	<b>18</b>

8,6% van het aantal ligplaatshouders in Overijssel komt uit Duitsland. In het IJsselmeergebied is dit 16,6% en langs de Friese IJsselmeerkust bijvoorbeeld 47,3%. Hoewel het dichtst bij Duitsland, is het percentage Duitsers in Zuidoost Overijssel het laagst.



## 2.4. Passanten

Passanten zijn bezoekende boten die tegen betaling in een jachthaven overnachten. Gebruikelijk is dat passanten tijdelijk vrijgekomen of niet verhuurde vaste ligplaatsen gebruiken. Sommige historische havensteden of steden met een bijzonder achterland trekken meer passanten dan het aantal uitvarende ligplaatshouders. Vollenhove is daar een voorbeeld van, net als bijvoorbeeld Hindeloopen, Enkhuizen en de Waddeneilanden. Voor deze bezoekers worden speciale plaatsen gereserveerd. Deze plaatsen worden 'specifieke passantenplaatsen' genoemd en worden niet op jaar- of seizoensbasis verhuurd.

Ook komt het voor dat passanten tegen een speciaal tarief in de vorm van een week- of maandkaart langer in een haven verblijven. In die gevallen wordt de boot vaak voor een periode onbemand achtergelaten. Niet alle jachthavens weten hoeveel bootovernachtingen aan deze "langpassanten" moeten worden toegerekend. Bij de bepaling van de gemiddelde verblijftijd worden deze langpassanten zonder persoonsovernachtingen niet meegeteld.

### 2.4.1. Aantal specifieke passantenplaatsen

Vaargebied	Aantal jachthavens	Aantal vaste ligplaatsen	Aantal niet verhuurde ligplaatsen	Aantal specifieke passantenplaatsen
Kop van Overijssel	57	4.656	426	825
IJsseldelta	15	1.368	69	91
IJssel en Vecht	9	531	40	136
Zuidoost Overijssel	9	496	37	131
<b>Totaal</b>	<b>90</b>	<b>7.051</b>	<b>572</b>	<b>1.183</b>

Het betreft hier specifieke passantenplaatsen in jachthavens. Aanlegplaatsen in het buitengebied horen hier dus niet bij. Het aantal specifieke passantenplaatsen in de regio's IJssel en Vecht en Zuidoost Overijssel is relatief hoog of, anders gezegd, het aantal vaste ligplaatshouders is beperkt. Dit zijn typische regio's die men met een bepaald doel bezoekt. Dat blijkt ook uit de gemiddelde verblijftijd in de tabel hierna.

### 2.4.2. Aantal bootovernachtingen en verblijftijd bezoekende boten

Op het moment dat het monitoronderzoek werd gehouden, zomer 2010, konden de havens nog geen bezoekersaantallen voor heel 2010 opgeven. Daarom wordt standaard gevraagd naar de bezoekende schepen in het voorgaande jaar. Onderstaande tabellen gaan dan ook over de passanten in 2009.

Vaargebied	Aantal jachthavens	Aantal bootovernachtingen in 2009	Gemiddelde verblijftijd
Kop van Overijssel	57	37.075	1,3
IJsseldelta	15	10.381	1,2
IJssel en Vecht	9	5.350	2,1
Zuidoost Overijssel	9	3.802	1,9
<b>Totaal</b>	<b>90</b>	<b>56.608</b>	<b>1,4</b>

Het aantal passanten (boten) dat in een gebied vaart en in een haven overnacht alsmede de gemiddelde verblijftijd is belangrijk in verband met de bestedingen. Een algemene tendens is dat het aantal boten in Nederland langzaam groeit, maar het gebruik daalt. Daardoor stabiliseert het aantal varende boten en het aantal passanten. Dit blijkt o.a. uit het aantal brug- en sluispassages. Om de bestedingen te verhogen, is het dus belangrijk dat passanten worden verleid om langer te blijven.

### 2.4.3. Aantal persoonsovernachtingen

In voorgaande jaren zijn door Waterrecreatie Advies diverse onderzoeken uitgevoerd, waarbij toervaarders rechtstreeks werden benaderd met een reeks vragen over hun vaargedrag, waaronder de vraag: "Met hoeveel personen bent u meestal aan boord?"

In navolgende tabel staan de resultaten van deze onderzoeken. Het aantal personen aan boord is niet over het gehele jaar constant. In de schoolvakanties varen er veel meer gezinnen met kinderen, dan in het voor- en naseizoen. De onderzoeken zijn verdeeld over het gehele vaarseizoen uitgevoerd. Aantal personen aan boord, volgens de diverse onderzoeken naar het vaargedrag van watersporters:

Vaargebied	Zeilboten	Motorboten
IJsselmeergebied & Waddenzee <sup>1</sup>	2,5	2,5
Noordzee <sup>2</sup>	2,7	2,1
Randmeren en binnenwateren Flevoland <sup>3</sup>	2,7	
Amsterdam <sup>4</sup>	2,4	
Fryslân en Leeuwarden <sup>5</sup>	2,8	
Deltagebied <sup>6</sup>	2,9	2,6

Het vaargebied in Overijssel kan het beste worden vergeleken met de Randmeren en de binnenwateren van Flevoland. Op basis hiervan kan het aantal opvarenden per boot worden geschat op gemiddeld 2,7 personen. Daarmee genereren de bezoekende boten in de jachthavens in Overijssel, ruim 150.000 **persoonsovernachtingen** (= 56.608 bootovernachtingen x 2,7 personen).

Niet alleen de bezoekende boten genereren overnachtingen, ook de ligplaatshouders verblijven gedurende het vaarseizoen een aantal nachten in de eigen haven aan boord, al dan niet na afloop van een dagtocht. Op basis van een onderzoek in Aalsmeer wordt gerekend met gemiddeld 20 overnachtingen per seizoen in de eigen haven<sup>7</sup>. Daarmee genereren de 6.479 verhuurde ligplaatsen nog ca. 350.000 **persoonsovernachtingen** (= 6.479 boten x 20 overnachtingen x 2,7 personen). Het totale aantal persoonsovernachtingen in de havens in de provincie Overijssel derhalve worden geschat op circa 500.000.

<sup>1</sup> Onderzoek vaargedrag IJsselmeergebied & Waddenzee, Waterrecreatie Advies, februari 2003

<sup>2</sup> Onderzoek vaargedrag Noordzee, Waterrecreatie Advies, januari 2004

<sup>3</sup> Onderzoek vaargedrag Randmeren en Flevoland, Waterrecreatie Advies, december 2006

<sup>4</sup> Onderzoek watersport Amsterdam, Waterrecreatie Advies, oktober 2006

<sup>5</sup> Onderzoek vaargedrag Fryslân en Leeuwarden, Waterrecreatie Advies, oktober 2007

<sup>6</sup> Onderzoek vaargedrag Deltagebied, Waterrecreatie Advies, januari 2004

<sup>7</sup> Onderzoek gemeente Aalsmeer over verblijf aan boord in verband met Toeristenbelasting

## 2.5. Winterstalling

Vaargebied	Aantal jachthavens	Aantal boten buiten op de wal	Aantal boten binnen in een loods	Aantal boten dat in het water blijft
Kop van Overijssel	57	585	1.410	1.126
IJsseldelta	15	404	46	541
IJssel en Vecht	9	220	75	185
Zuidoost Overijssel	9	160	40	251
<b>Totaal</b>	<b>90</b>	<b>1.369</b>	<b>1.571</b>	<b>2.103</b>

Vaargebied	Aantal boten op vaste ligplaatsen	Totaal aantal boten in de winter	Percentage boten dat in gebied blijft
Kop van Overijssel	4.230	3.121	73,8%
IJsseldelta	1.299	991	76,2%
IJssel en Vecht	491	480	97,8%
Zuidoost Overijssel	459	451	98,2%
<b>Totaal</b>	<b>6.479</b>	<b>5.043</b>	<b>77,8%</b>

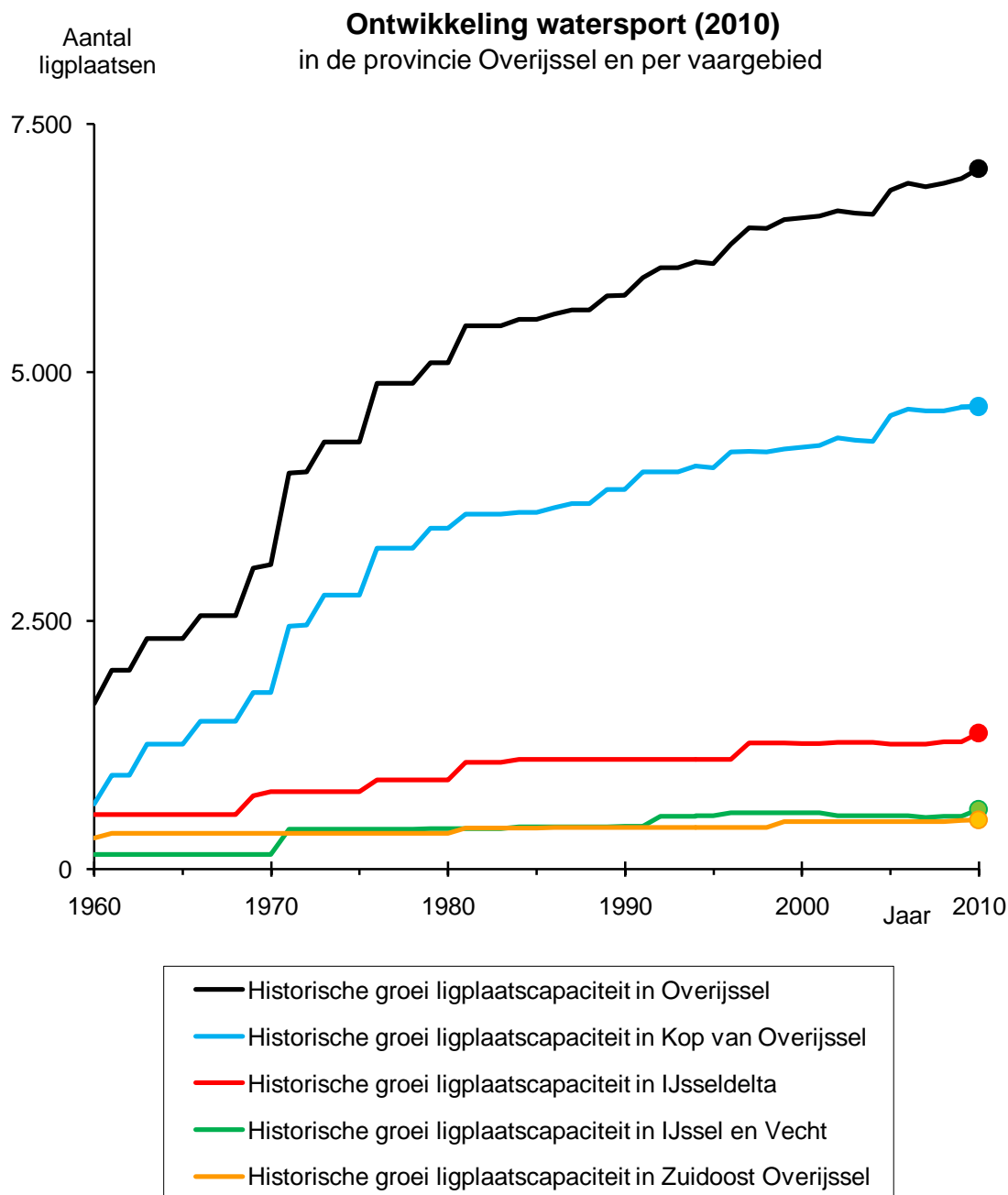
5.043 van de 6.479 schepen die in de zomer in de jachthavens in Overijssel liggen, blijven ook in de winter. Dat is 77,8%. In het IJsselmeergebied is dit 89,3%, in Noord-Holland 91,1% en in Zuid-Holland 97,1%. In de groep van 90 jachthavens zitten 9 bedrijven die geen lig- of passantenplaatsen verhuren, maar wel op een commerciële basis winterstallingmogelijkheden bieden. Ruim 20% van de schepen die in de zomer in Overijssel in een jachthaven in het water liggen overwintert dus "elders". Dit kan zijn bij de eigen woning, bij een boer of bij bevriende relaties in een schuur of boerderij. Ten opzichte van andere gebieden is dit een hoog percentage. In het onderzoek wordt ook gevraagd naar de winterstallingcapaciteit aan land (beschikbaar aantal bokken). Op basis daarvan is de bezettingsgraad van de stallingmogelijkheden aan land (incl. loodsen) 93,2%. In het IJsselmeergebied is dit percentage 92,4%, in Noord-Holland 95,5% en in Zuid-Holland 96,2%. De stallingmogelijkheden bij de havens en winterstallingbedrijven worden dus best redelijk benut.

### 3. Trends

#### 3.1. Ontwikkeling van de watersport in Overijssel (1960 – 2010)

Aan de havens is gevraagd in welk jaar de haven is opgericht en of men in de afgelopen 10 jaar de capaciteit nog heeft uitgebreid. Deze informatie levert navolgende grafieken. Het geeft een beeld van de historische groei van de ligplaatscapaciteit in de verschillende deelregio's in Overijssel. Niet zichtbaar in de grafiek zijn jachthavens die in de afgelopen jaren zijn opgeheven, waardoor een deel van de oorspronkelijke capaciteit verdwijnt.

In de afgelopen 50 jaar is vooral de watersport in de Kop van Overijssel toegenomen. De overige delen van Overijssel zijn vrij stabiel.



## 4. Uitbreidingsplannen

### 4.1. Uitbreidingsplannen bij bestaande jachthavens

In Overijssel zijn 12 havens met uitbreidingsplannen. In totaal gaat het om 510 nieuwe ligplaatsen, gespecificeerd door 8 jachthavens. 4 havens hebben wel opgegeven dat ze uit zouden willen breiden, maar hebben geen aantal genoemd. 8 van de 12 havens zeggen problemen te hebben met de gewenste uitbreiding. Dit is procentueel erg veel, ook in vergelijking met andere gebieden. Problemen bij een uitbreiding kunnen meerdere achtergronden hebben, maar vaak is de wet- en regelgeving van "de overheid" een belangrijke oorzaak.

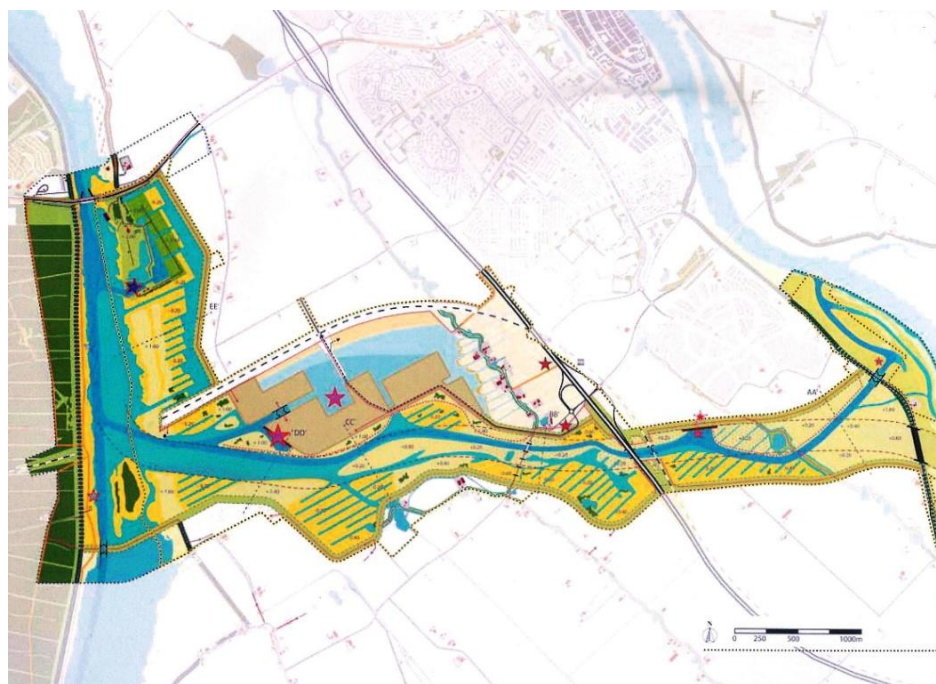
De vraag naar uitbreidingsplannen is belangrijk. Op basis van de gegeven antwoorden kan de door de havens gewenste extra ligplaatscapaciteit in kaart worden gebracht. Eventuele knelpunten tussen vraag en aanbod worden zo zichtbaar.

Vaargebied	Aantal jacht-havens	Aantal vaste ligpl.	Bezetting graad	Aantal op wachtlijst	Drukfactor	Aantal havens met uitbr. plannen	Aantal ligpl.	Wel/geen probl met overh
Kop van Overijssel	57	4.656	90,9%	80	1,7%	7	235	5/2
IJsseldelta	15	1.368	95,0%	250	18,3%	2	125	2/0
IJssel en Vecht	9	531	92,5%	17	3,2%	2	100	0/2
Zuidoost Overijssel	9	496	92,5%	37	7,5%	1	50	1/0
<b>Totaal</b>	<b>90</b>	<b>7.051</b>	<b>91,9%</b>	<b>384</b>	<b>5,4%</b>	<b>12</b>	<b>510</b>	<b>8/4</b>

De drukfactor in de IJsseldelta is hoog en de twee havens die uit willen breiden hebben te maken met problemen of voorzien problemen. In de plannen voor de Bypass bij Kampen zijn nieuwe ligplaatsen opgenomen en mogelijk dat daardoor een deel van de problematiek wordt opgelost.

### 4.2. Plannen voor nieuwe jachthavens

Er zijn een aantal plannen bekend voor de herinrichting van een haven of kwaliteitsverbetering. De nieuwbouwplannen in Overijssel (voor zover bekend) zijn beperkt tot een nieuwe haven in de toekomstige Bypass bij Roggebotsluis met 400 ligplaatsen.



Schets Voorkeursalternatief van de Bypass Kampen, H+N+S Landschapsarchitecten, november 2009

## 5. Economische betekenis

### 5.1. Economische betekenis van de watersport in Nederland

Volgens HISWA Vereniging zijn er in Nederland 4.145 watersportondernemingen. De omzet van de hele watersportindustrie wordt geschat op € 2,5 miljard en 29.500 medewerkers en 17.050 Fte<sup>8</sup>.

De watersportsector in Nederland omvat productie, handel- en dienstverleningsactiviteiten<sup>9</sup>. Onder productieactiviteiten wordt jachtbouw en reparatie en onderhoud gerekend. Onder (detail- en groot)handel valt een breed scala aan watersportgerelateerde activiteiten zoals import en verkoop van schepen, motoren, surf- en waterskimateriaal, duik- en vismateriaal, verf/lak/olie, elektronica en kleding/schoeisel. Jachthaven- en winterstallingactiviteiten vallen onder de categorie dienstverlening, waar ook de jachtmakelaardij, financiering en verzekering, verhuurbedrijven en opleidingen toe moeten worden gerekend. Naast de directe economische relaties, die betrekking hebben op de omzet die door de sector zelf wordt gecreëerd, heeft de watersportindustrie ook uitstralingseffecten naar andere sectoren en daardoor indirecte economische betekenis. Zo profiteren ook diverse andere bedrijfstakken als horeca, zakelijke dienstverlening en detailhandel van de watersportactiviteiten in de omgeving.

### 5.2. Economische betekenis van de watersport in Overijssel

Nationaal gezien, is Overijssel belangrijk voor de watersport. Volgens onderzoek van NBTC-NIPO<sup>10</sup> worden in Nederland met eigen kajuitjachten 4.600.000 vaardagen gemaakt waarvan 10% in Overijssel. Huurders van kajuitjachten maken in totaal 500.000 vaardagen waarvan 9% in Overijssel. Dit zijn schattingen op basis van een steekproef (Botenpanel)

In dit onderzoek worden 3 factoren gemeten die van belang zijn om met behulp van kengetallen inzicht te krijgen in de economische betekenis van de watersport in de provincie. Het gaat dan om bestedingen van ligplaatshouders en passanten die een effect hebben op de plaatselijke of regionale economie. De omzet veroorzaakt door de verkoop en verhuur van jachten en/of reparatie en onderhoud valt hier buiten.

- a. Het onderzoek geeft inzicht in het totale aantal bootovernachtingen dat door passanten in de jachthavens in Overijssel is geregistreerd. In 1994 en 2002 is door Alterra in verschillende delen van Nederland onderzoek gedaan naar de bestedingen van watersporters. De opvarenden van zeilboten in Nederland besteedden in 2002 gemiddeld € 71,93 per dag incl. passantengeld, motorboten € 77,49. Op basis van deze getallen kunnen de bestedingen per passant (boot) per dag in 2002 worden afgerond op € 75. Als rekening wordt gehouden met de inflatie sinds 2002 dan bedragen de bestedingen in 2009 € 85 per boot per dag. Hierdoor kunnen de bestedingen van passanten in de havens en bij de plaatselijke middenstand worden geschat op ca. € 4,8 miljoen. Alterra heeft in 2002 ook aangegeven hoe de uitgaven gemiddeld over de diverse sectoren zijn verdeeld (boodschappen 31%, horeca 27%, recreatief winkelen 12% etc.).
- b. Ook ligplaatshouders geven geld uit tijdens hun verblijf op de haven of tijdens dagtochten in de buurt. Als kengetal kan worden aangehouden dat zij gemiddeld 20 dagen al dan niet met een overnachting op of rond de eigen haven verblijven. In tegenstelling tot bezoekende passanten geven zij geen geld uit aan lig- of passantengeld, noch aan cultuurbezoek (omdat aangenomen mag worden dat zij de lokale musea al een keer bezocht hebben en niet als 'watersporter' maar als 'bewoner' cultureel actief zijn). Op basis hiervan kunnen de bestedingen van ligplaatshouders in de haven en bij de plaatselijke middenstand worden geschat op € 75 per dag en bijna € 9,7 miljoen per jaar in de provincie.

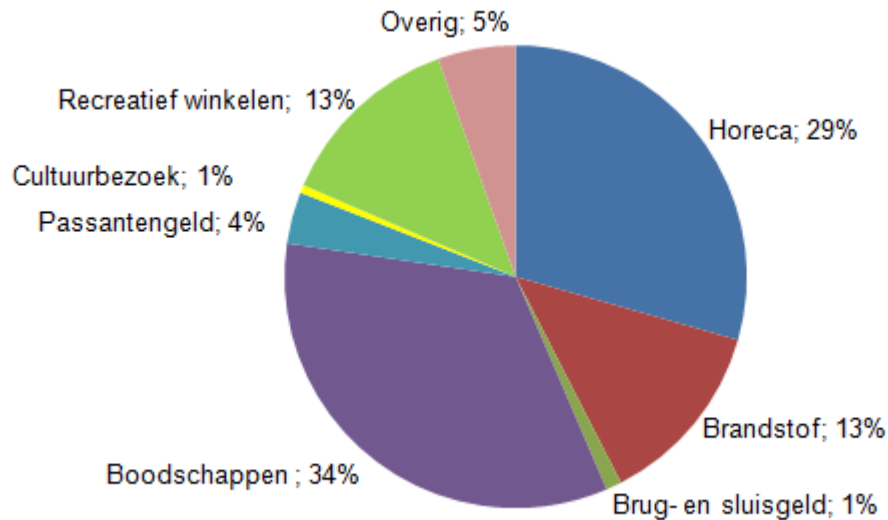
<sup>8</sup> Kerncijfers Toerisme & Recreatie 2010, cijfers 2009

<sup>9</sup> De Nederlandse watersportindustrie. Economische betekenis en structuur, NEI Transport/MERC, 1999

<sup>10</sup> NBTC-NIPO Botenpanel 2009

De bestedingen van passanten en ligplaatshouders rond de haven en bij de plaatselijke middenstand bedragen dus ca. € 14,5 miljoen per jaar en zijn in Overijssel als volgt verdeeld:

Tabel: Verdeling bestedingen passanten en ligplaatshouders (ca. € 14,5 miljoen) in Overijssel



- c. Omdat niet alleen het aantal ligplaatshouders in de zomer bekend is, maar ook het aantal schepen dat in de winter in het water ligt of op de wal of in een winterbergingloods staat, kan een schatting worden gemaakt van bijbehorende omzet. Basis vormen de gemiddelde tarieven in het IJsselmeergebied<sup>11</sup>. De totale omzet aan liggeld in de zomer en stalling in de winter in Overijssel kan worden geschat op € 7,5 miljoen per jaar.

*De direct aan de jachthavens in Overijssel gerelateerde omzet bedraagt dus ca. € 22 miljoen per jaar exclusief reparatie en onderhoud, de verhuur en verkoop van schepen (omzet reparatie- en onderhoudsbedrijven, verhuurbedrijven, jachtwerven en importeurs) en de omzet van toeleveringsbedrijven.*

Om inzicht te krijgen in de totale omzet van de watersportindustrie in Overijssel en een schatting te maken van bijbehorende werkgelegenheid zijn 3 onderzoeken aan elkaar gekoppeld. In 2005 is in opdracht van het Ministerie van LNV onderzoek gedaan naar het aantal recreatievaartuigen in Nederland<sup>12</sup>. Het aantal vaartuigen in jachthavens conform de ook nu gebruikte definitie werd toen geschat op 162.000. Uit dit onderzoek blijkt dat daarvan ca. 6.500 boten in de "jachthavens" in Overijssel liggen (4%).

Op basis van alle bij Waterrecreatie Advies bekende monitorgegevens kan de totale omzet van de watersportindustrie in Nederland worden geschat op ruim € 2,7 miljard en bijbehorende werkgelegenheid op bijna 26.000 volledige arbeidsplaatsen (Fte). Dit is hoger dan de door HISWA Vereniging gepubliceerde cijfers<sup>13</sup>.

*Zonder jachthavens zou de watersportindustrie niet bestaan. Op die manier geredeneerd, zorgen de ca. 6.500 bezette vaste ligplaatsen (boten) in jachthavens voor ca. € 110 miljoen omzet per jaar in de watersportindustrie in Overijssel en ruim 1.000 volledige arbeidsplaatsen (Fte). Omdat in Overijssel een aantal toonaangevende werven en toeleveranciers is gevestigd en de provincie een belangrijke vakantiebestemming voor watersporters is, is dit waarschijnlijk een onderschatting van de werkelijkheid.*

<sup>11</sup> Tarieven jachthavens IJsselmeergebied, Waterrecreatie Advies, 2010

<sup>12</sup> Onderzoek aantal recreatievaartuigen in Nederland, Waterrecreatie Advies, 2005

<sup>13</sup> Kerncijfers Toerisme & Recreatie 2010

## 6. Riviercruisevaart

Behalve de recreatievaart is de riviercruisevaart op de IJssel ook een sector van belang. Deventer en Kampen spelen zo goed mogelijk in op deze groeiende markt binnen de toeristische branche. Er zijn verschillende vormen of programmamogelijkheden waarbij havens worden aangedaan.

- A. Toeristen komen met een vliegtuig uit het buitenland en zetten de reis per cruiseschip voort.
- B. Een minicruise is een vaarvakantie die in tijdsduur kan variëren van enkele tot tien dagen. Men bezoekt een bepaald gebied of boekt een themareis: bijvoorbeeld muziek, bridge, kerst, etc.
- C. Een vakantie naar het buitenland, bijvoorbeeld een reis over de Rijn.
- D. Fiets-vaar riviercruise; een combinatie van fietsen en varen. Terwijl er gefietst wordt vaart het schip verder en fungeert dan meer als hotel. Een soortgelijk concept is er voor wandelvakanties.

Om te profiteren van deze varende vakantieschepen, moeten afspraken worden gemaakt met rederijen. Er zijn een aantal Zwitserse en Nederlandse rederijen die een bezoek aan Kampen en Deventer in hun programma hebben opgenomen.

Kampen heeft een kade van 110 meter voor de zogenaamde witte vloot. In april en mei wordt er bijna dagelijks afgemeerd. In 2009 zijn er 120 van dergelijke schepen in Kampen geweest ("calls"). Ongeveer 90% hiervan blijft een nacht, de rest blijft niet.

Deventer heeft 200 meter kade gereserveerd voor passagiersschepen. In 2009 waren er 105 reserveringen ("calls"). Daarvan blijft ongeveer de helft één of meer (max. 14) nachten. Men is bezig de kade waar de schepen afmeren op te knappen om het stadsaanzicht te verbeteren. De capaciteit wordt niet uitgebreid. Volgens de havendienst van de gemeente zijn er voor het jaar 2011 al weer veel reserveringen. Er wordt een stijgende tendens waargenomen en met de vergrijzing is deze sector een interessante markt.



## 7. Samenvatting en conclusies

Dit rapport is het resultaat van een onderzoek onder jachthavens (hoofd- en nevenactiviteit) in de provincie Overijssel. Er is sprake van “een jachthaven”, als er verhuur van lig- en/of passantenplaatsen voor de recreatievaart en/of chartervaart dan wel winterstallingactiviteiten plaatsvinden. Daarbij wordt geen ondergrens voor het aantal ligplaatsen gehanteerd.

Er zijn 90 jachthavens in Overijssel die binnen de definitie vallen. 23 van de 90 havens worden tot het IJsselmeergebied gerekend en doen al sinds 1994 jaarlijks aan een monitoronderzoek mee. Nu is voor het eerst de hele provincie via een vaste methodiek onderzocht. Voor het grootste deel van Overijssel betreft het dus een “nulmeting”. De respons op het onderzoek bedroeg bijna 100%. Van één haven zijn op basis van kengetallen, internet en Google de gegevens zo goed mogelijk ingeschat. 14 havens hebben minder dan 20 ligplaatsen, 6 havens hebben alleen passantenplaatsen en 9 havens bieden alleen winterstallingmogelijkheden. De resterende 60 havens hebben 97,1 van alle ligplaatsen in Overijssel. Het totale aantal ligplaatsen bedraagt 7.051 en de gemiddelde bezettingsgraad is 91,9%. Dit komt redelijk overeen met de gemiddelde bezettingsgraad in Nederland. De gemiddelde scheeps lengte bedraagt 8,40 meter en varieert per gebied.

Bijna 25% van de boten in Overijssel zijn zeilboten, ruim 75% motorboten. 8,6% van de vaste ligplaatshouders komt uit Duitsland (in totaal 555 boten). Naast de 7.051 vaste ligplaatsen zijn er in de verschillende havens nog 1.183 “specifieke passantenplaatsen”. Dat zijn plaatsen die niet op jaar- of seizoenbasis worden verhuurd. Bij de diverse jacht- en passantenhavens werden in 2009 56.608 bootovernachtingen geboekt. De gemiddelde verblijfstijd van een passant in een haven is 1,4 nachten. Op basis van kengetallen kan het aantal persoonsovernachtingen van passanten en ligplaatshouders in Overijssel worden geschat op ca. 500.000.

Ruim 5.000 schepen van de bijna 6.500 in de provincie blijven in de winter achter bij de jachthavens en speciale stallingbedrijven; op de wal, in een loods en/of in het water. De overige schepen worden meegenomen naar de eigen woning of geplaatst in een schuur, bij kennissen of bij iemand die niet specifiek gericht is op winterstalling. Procentueel is dit een grote groep in Overijssel.

In overleg met de provincie is Overijssel verdeeld in 4 vaargebieden: de Kop van Overijssel, de IJsseldelta, de regio IJssel en Vecht en Zuidoost Overijssel. In aanvulling op deze 4 regio's zijn in overleg met het GOBT 4 toeristengebieden begrensd: IJsseldelta en Waterrijk Weerribben Wieden, Vechtdal Overijssel, Salland en Twente. Samen met Gelderland zijn er 2 grensoverschrijdende toeristengebieden: de Hanzesteden aan de IJssel en de IJsselgemeenten.

De meeste jachthavens (57) en de meeste ligplaatsen (4.656) bevinden zich in de regio Kop van Overijssel. De watersport in dit gebied is ook het snelst gegroeid, vooral in de periode 1965 – 1990. De groei in de overige regio's is beperkt. Er staan 384 schepen op de verschillende wachtlijsten. De druk op de capaciteit is het grootst in de regio IJsseldelta. Er zijn 12 havens in Overijssel met uitbreidingsplannen, 8 hiervan hebben problemen met de gewenste uitbreiding.

De direct aan de jachthavens in Overijssel gerelateerde omzet kan worden geschat op ca. € 22 miljoen per jaar exclusief reparatie en onderhoud, de verhuur en verkoop van schepen en de omzet van toeleveringsbedrijven. Op basis van nationale kengetallen kan de totale omzet van de watersportindustrie in Overijssel worden geschat op ca. € 110 miljoen per jaar en bijbehorende werkgelegenheid op ruim 1.000 volledige arbeidsplaatsen (Fte). Omdat in Overijssel een aantal toonaangevende werven en toeleveranciers zijn gevestigd en Overijssel een belangrijke vakantiebestemming voor watersporters is, is dit waarschijnlijk een onderschatting.

In de rapportage zijn tabellen opgenomen met de uitkomsten van het onderzoek voor de hele provincie Overijssel, 4 vaarregio's en 6 toeristengebieden.

Tenslotte de riviercruisevaart. Het zijn vooral Kampen en Deventer die hierop inspelen. Beide plaatsen ontvangen ongeveer 100 van dergelijke schepen per jaar (“calls”).

Waterrecreatie Advies B.V.  
Het Ravelijn 1  
Postbus 123, 8200 AC Lelystad  
Tel. 0320 21 88 47, fax 0320 28 13 08  
Rek. nr. 50.51.79.431 ABN-AMRO  
BTW nr. 8160 22 148 B01  
K.v.K. nr. 39066758  
E-mail: [info@waterrecreatieadvies.nl](mailto:info@waterrecreatieadvies.nl)  
Website: [www.waterrecreatieadvies.nl](http://www.waterrecreatieadvies.nl)

Bedrijf  
T.a.v. contactpersoon  
Adres  
Postcode en woonplaats

Lelystad, 17 maart 2010  
Betreft: Watersport in de provincie Overijssel

Geachte heer of mevrouw,

Sinds 1994 doen wij in opdracht van de provincies en Rijkswaterstaat onderzoek naar de ontwikkeling van de watersport in het IJsselmeergebied. Elk jaar doen bijna 25 'jachthavens' in Overijssel hieraan mee. Het onderzoek geeft inzicht in ontwikkelingen en trends in de watersport. We hebben nu opdracht gekregen de watersport in de hele provincie in kaart te brengen en daarom krijgen de overige 90 'jachthavens' in ons bestand voor het eerst ook een vragenformulier. Een 'jachthaven' is een bedrijf, vereniging, gemeente of stichting die ligplaatsen op jaar- of seizoenbasis verhuurt, passanten ontvangt en/of winterberging aan land aanbiedt. Wij denken dat u onder deze definitie valt. Het ingevulde formulier, ook als u niet bij de doelgroep hoort, kunt u in bijgevoegde antwoordenvolop gratis aan ons terugsturen.

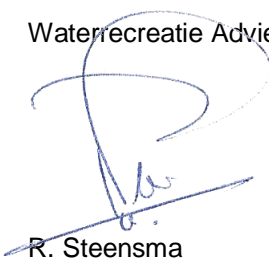
Op onze website, maar ook op de website van de provincie (Thema's → Toerisme en Vrije Tijd in cijfers → Ontwikkeling watersport in het IJsselmeergebied) kunt u een PDF van het rapport over de watersport in het Overijssels deel van het IJsselmeergebied downloaden.

Wij doen dit onderzoek niet alleen in het IJsselmeergebied. Ook de Waddenzee, de provincies Noord- en Zuid-Holland en het Deltagebied zijn volgens dezelfde systematiek onderzocht. 887 'jachthavens' (van de ruim 1.500) hebben bijna 110.000 ligplaatsen (gemiddelde bezettingsgraad 94,1%) en ruim 1 miljoen 'bootovernachtingen' van passanten. Toervaarders besteden gemiddeld ca. € 85 per boot per dag, dus watersport is belangrijk voor de plaatselijke middenstand en het in stand houden van voorzieningen.

Het invullen van het formulier kost weinig tijd. Op de achterkant van deze brief staat een toelichting op de vragen. Wij hopen dat dit onderzoek een stimulans betekent voor de watersport in Overijssel. Het eindrapport is na de zomer gereed en zal o.a. op onze website worden gepubliceerd. Bij voorbaat dank voor uw medewerking.

Met vriendelijke groet,

Waterrecreatie Advies



R. Steensma

**Totaaloverzicht: provincie Overijssel****1. Aantal havens (exploitatievorm):**

Gemeente haven(s)	:	7	
Commerciële haven(s)	:	53	
Stichtingshaven(s)	:	12	
Verenigingshaven(s)	:	18	
		-----	
Totaal	:	90	

**2. Recreatievaart:**a. Ligplaatsen:

Totaal aantal beschikbare ligplaatsen	:	7.051	
Gemiddelde bezettingsgraad	:	91,9	%
Aandeel zeilboten	:	24,2	%
Aandeel motorboten	:	75,7	%
Aandeel roeiboten	:	0,1	%
Gemiddelde bootlengte	:	8,4	m
Herkomst ligplaatshouders			
	Nederland	:	91,1 %
	Duitsland	:	8,6 %
	België	:	0 %
	Overig	:	0,3 %
Aantal schepen op wachtlijsten	:	384	

b. Passantenplaatsen:

Aantal niet verhuurde ligplaatsen	:	572	
Aantal specifieke passantenplaatsen	:	1.183	
Aantal bootovernachtingen in 2009	:	56.608	
Gemiddeld aantal nachten per boot	:	1,4	

c. Winterberging:

Aantal schepen buiten aan land	:	1.369	
Aantal schepen in loodsen	:	1.571	
Aantal beschikbare plaatsen	:	3.153	
Bezettingsgraad droge stalling	:	93,2	%
Aantal schepen in het water	:	2.103	

d. Uitbreidingsplannen t.a.v. lig- en/of passantenplaatsen:

Aantal havens met uitbreidingsplannen	:	12	
Verwachte / gewenste uitbreiding totaal	:	510	ligplaatsen
Aantal gespecificeerd door	:	8	haven(s)
Bezwaren, niet gespecificeerd	:	0	haven(s)
Bezwaren, gemeente / overheid	:	8	haven(s)

---



---

**Overzicht per vaargebied: Kop van Overijssel**
**1. Aantal havens (exploitatievorm):**

Gemeente haven(s)	:	2	
Commerciële haven(s)	:	42	
Stichtingshaven(s)	:	9	
Verenigingshaven(s)	:	4	
		-----	
Totaal	:	57	

**2. Recreatievaart:**a. Ligplaatsen:

Totaal aantal beschikbare ligplaatsen	:	4.656	
Gemiddelde bezettingsgraad	:	90,9	%
Aandeel zeilboten	:	20,6	%
Aandeel motorboten	:	79,4	%
Aandeel roeiboten	:	0	%
Gemiddelde bootlengte	:	8,1	m
Herkomst ligplaatshouders			
	Nederland	:	90,7 %
	Duitsland	:	9,0 %
	België	:	0 %
	Overig	:	0,3 %
Aantal schepen op wachtlijsten	:	80	

b. Passantenplaatsen:

Aantal niet verhuurde ligplaatsen	:	426	
Aantal specifieke passantenplaatsen	:	825	
Aantal bootovernachtingen in 2009	:	37.075	
Gemiddeld aantal nachten per boot	:	1,3	

c. Winterberging:

Aantal schepen buiten aan land	:	585	
Aantal schepen in loodsen	:	1.410	
Aantal beschikbare plaatsen	:	2.131	
Bezettingsgraad droge stalling	:	93,6	%
Aantal schepen in het water	:	1.126	

d. Uitbreidingsplannen t.a.v. lig- en/of passantenplaatsen:

Aantal havens met uitbreidingsplannen	:	7	
Verwachte / gewenste uitbreiding totaal	:	235	ligplaatsen
Aantal gespecificeerd door	:	5	haven(s)
Bezwaren, niet gespecificeerd	:	0	haven(s)
Bezwaren, gemeente / overheid	:	5	haven(s)

---



---

**Overzicht per vaargebied: IJsseldelta**
**1. Aantal havens (exploitatievorm):**

Gemeente haven(s)	:	1	
Commerciële haven(s)	:	6	
Stichtingshaven(s)	:	1	
Verenigingshaven(s)	:	7	
		-----	
Totaal	:	15	

**2. Recreatievaart:**a. Ligplaatsen:

Totaal aantal beschikbare ligplaatsen	:	1.368	
Gemiddelde bezettingsgraad	:	95,0	%
Aandeel zeilboten	:	47,2	%
Aandeel motorboten	:	52,8	%
Aandeel roeiboten	:	0	%
Gemiddelde bootlengte	:	8,9	m
Herkomst ligplaatshouders			
	Nederland	:	90,8 %
	Duitsland	:	9,2 %
	België	:	0 %
	Overig	:	0 %
Aantal schepen op wachtlijsten	:	250	

b. Passantenplaatsen:

Aantal niet verhuurde ligplaatsen	:	69	
Aantal specifieke passantenplaatsen	:	91	
Aantal bootovernachtingen in 2009	:	10.381	
Gemiddeld aantal nachten per boot	:	1,2	

c. Winterberging:

Aantal schepen buiten aan land	:	404	
Aantal schepen in loodsen	:	46	
Aantal beschikbare plaatsen	:	505	
Bezettingsgraad droge stalling	:	89,1	%
Aantal schepen in het water	:	541	

d. Uitbreidingsplannen t.a.v. lig- en/of passantenplaatsen:

Aantal havens met uitbreidingsplannen	:	2	
Verwachte / gewenste uitbreiding totaal	:	125	ligplaatsen
Aantal gespecificeerd door	:	1	haven(s)
Bezwaren, niet gespecificeerd	:	0	haven(s)
Bezwaren, gemeente / overheid	:	2	haven(s)

---



---

**Overzicht per vaargebied: IJssel en Vecht**
**1. Aantal havens (exploitatievorm):**

Gemeente haven(s)	:	3	
Commerciële haven(s)	:	3	
Stichtingshaven(s)	:	2	
Verenigingshaven(s)	:	1	
		-----	
Totaal	:	9	

**2. Recreatievaart:**a. Ligplaatsen:

Totaal aantal beschikbare ligplaatsen	:	531	
Gemiddelde bezettingsgraad	:	92,5	%
Aandeel zeilboten	:	5,5	%
Aandeel motorboten	:	94,5	%
Aandeel roeiboten	:	0	%
Gemiddelde bootlengte	:	8,5	m
Herkomst ligplaatshouders			
	Nederland	:	89,1 %
	Duitsland	:	10,0 %
	België	:	0,5 %
	Overig	:	0,5 %
Aantal schepen op wachtlijsten	:	17	

b. Passantenplaatsen:

Aantal niet verhuurde ligplaatsen	:	40	
Aantal specifieke passantenplaatsen	:	136	
Aantal bootovernachtingen in 2009	:	5.350	
Gemiddeld aantal nachten per boot	:	2,1	

c. Winterberging:

Aantal schepen buiten aan land	:	220	
Aantal schepen in loodsen	:	75	
Aantal beschikbare plaatsen	:	310	
Bezettingsgraad droge stalling	:	95,2	%
Aantal schepen in het water	:	185	

d. Uitbreidingsplannen t.a.v. lig- en/of passantenplaatsen:

Aantal havens met uitbreidingsplannen	:	2	
Verwachte / gewenste uitbreiding totaal	:	100	ligplaatsen
Aantal gespecificeerd door	:	1	haven(s)
Bezwaren, niet gespecificeerd	:	0	haven(s)
Bezwaren, gemeente / overheid	:	0	haven(s)

---



---

**Overzicht per vaargebied: Zuidoost Overijssel**
**1. Aantal havens (exploitatievorm):**

Gemeente haven(s)	:	1
Commerciële haven(s)	:	2
Stichtingshaven(s)	:	0
Verenigingshaven(s)	:	6
		-----
Totaal	:	9

**2. Recreatievaart:**a. Ligplaatsen:

Totaal aantal beschikbare ligplaatsen	:	496	
Gemiddelde bezettingsgraad	:	92,5	%
Aandeel zeilboten	:	12,6	%
Aandeel motorboten	:	85,8	%
Aandeel roeiboten	:	1,7	%
Gemiddelde bootlengte	:	9,2	m
Herkomst ligplaatshouders			
	Nederland	:	98,0 %
	Duitsland	:	1,6 %
	België	:	0 %
	Overig	:	0,4 %
Aantal schepen op wachtlijsten	:	37	

b. Passantenplaatsen:

Aantal niet verhuurde ligplaatsen	:	37
Aantal specifieke passantenplaatsen	:	131
Aantal bootovernachtingen in 2009	:	3.802
Gemiddeld aantal nachten per boot	:	1,9

c. Winterberging:

Aantal schepen buiten aan land	:	160
Aantal schepen in loodsen	:	40
Aantal beschikbare plaatsen	:	207
Bezettingsgraad droge stalling	:	96,6 %
Aantal schepen in het water	:	251

d. Uitbreidingsplannen t.a.v. lig- en/of passantenplaatsen:

Aantal havens met uitbreidingsplannen	:	1	
Verwachte / gewenste uitbreiding totaal	:	50	ligplaatsen
Aantal gespecificeerd door	:	1	haven(s)
Bezwaren, niet gespecificeerd	:	0	haven(s)
Bezwaren, gemeente / overheid	:	1	haven(s)

---

**Overzicht per toeristengebied GOBT: IJsseldelta en Waterrijk Weerribben Wieden**
**1. Aantal havens (exploitatievorm):**

Gemeente haven(s)	:	5	
Commerciële haven(s)	:	51	
Stichtingshaven(s)	:	11	
Verenigingshaven(s)	:	11	
		-----	
Totaal	:	78	

**2. Recreatievaart:**a. Ligplaatsen:

Totaal aantal beschikbare ligplaatsen	:	6.499	
Gemiddelde bezettingsgraad	:	92,2	%
Aandeel zeilboten	:	25,2	%
Aandeel motorboten	:	74,8	%
Aandeel roeiboten	:	0	%
Gemiddelde bootlengte	:	8,3	m
Herkomst ligplaatshouders			
	Nederland	:	90,9 %
	Duitsland	:	8,8 %
	België	:	0 %
	Overig	:	0,3 %
Aantal schepen op wachtlijsten	:	332	

b. Passantenplaatsen:

Aantal niet verhuurde ligplaatsen	:	510	
Aantal specifieke passantenplaatsen	:	1.000	
Aantal bootovernachtingen in 2009	:	50.456	
Gemiddeld aantal nachten per boot	:	1,3	

c. Winterberging:

Aantal schepen buiten aan land	:	1.209	
Aantal schepen in loodsen	:	1.521	
Aantal beschikbare plaatsen	:	2.936	
Bezettingsgraad droge stalling	:	93,0	%
Aantal schepen in het water	:	1.852	

d. Uitbreidingsplannen t.a.v. lig- en/of passantenplaatsen:

Aantal havens met uitbreidingsplannen	:	10	
Verwachte / gewenste uitbreiding totaal	:	460	ligplaatsen
Aantal gespecificeerd door	:	7	haven(s)
Bezwaren, niet gespecificeerd	:	0	haven(s)
Bezwaren, gemeente / overheid	:	7	haven(s)

---



---

**Overzicht per toeristengebied GOBT: Vechtdal Overijssel**
**1. Aantal havens (exploitatievorm):**

Gemeente haven(s)	:	1	
Commerciële haven(s)	:	1	
Stichtingshaven(s)	:	0	
Verenigingshaven(s)	:	1	
		-----	
Totaal	:	3	

**2. Recreatievaart:**a. Ligplaatsen:

Totaal aantal beschikbare ligplaatsen	:	60	
Gemiddelde bezettingsgraad	:	46,7	%
Aandeel zeilboten	:	8,9	%
Aandeel motorboten	:	91,1	%
Aandeel roeiboten	:	0	%
Gemiddelde bootlengte	:	9,6	m
Herkomst ligplaatshouders			
	Nederland	:	25,0 %
	Duitsland	:	75,0 %
	België	:	0 %
	Overig	:	0 %
Aantal schepen op wachtlijsten	:	15	

b. Passantenplaatsen:

Aantal niet verhuurde ligplaatsen	:	32	
Aantal specifieke passantenplaatsen	:	75	
Aantal bootovernachtingen in 2009	:	3.382	
Gemiddeld aantal nachten per boot	:	2,9	

c. Winterberging:

Aantal schepen buiten aan land	:	0	
Aantal schepen in loodsen	:	10	
Aantal beschikbare plaatsen	:	10	
Bezettingsgraad droge stalling	:	100	%
Aantal schepen in het water	:	1	

d. Uitbreidingsplannen t.a.v. lig- en/of passantenplaatsen:

Aantal havens met uitbreidingsplannen	:	0	
Verwachte / gewenste uitbreiding totaal	:		ligplaatsen
Aantal gespecificeerd door	:	0	haven(s)
Bezwaren, niet gespecificeerd	:	0	haven(s)
Bezwaren, gemeente / overheid	:	0	haven(s)

---



---

**Overzicht per toeristengebied GOBT: Salland en Sallandse Heuvelrug**
**1. Aantal havens (exploitatievorm):**

Gemeente haven(s)	:	0
Commerciële haven(s)	:	0
Stichtingshaven(s)	:	1
Verenigingshaven(s)	:	2
		-----
Totaal	:	3

**2. Recreatievaart:**a. Ligplaatsen:

Totaal aantal beschikbare ligplaatsen	:	186	
Gemiddelde bezettingsgraad	:	94,6	%
Aandeel zeilboten	:	19,9	%
Aandeel motorboten	:	80,1	%
Aandeel roeiboten	:	0	%
Gemiddelde bootlengte	:	9,0	m
Herkomst ligplaatshouders			
	Nederland	:	100 %
	Duitsland	:	0 %
	België	:	0 %
	Overig	:	0 %
Aantal schepen op wachtlijsten	:	15	

b. Passantenplaatsen:

Aantal niet verhuurde ligplaatsen	:	10
Aantal specifieke passantenplaatsen	:	18
Aantal bootovernachtingen in 2009	:	1.150
Gemiddeld aantal nachten per boot	:	1,4

c. Winterberging:

Aantal schepen buiten aan land	:	40	
Aantal schepen in loodsen	:	40	
Aantal beschikbare plaatsen	:	80	
Bezettingsgraad droge stalling	:	100	%
Aantal schepen in het water	:	6	

d. Uitbreidingsplannen t.a.v. lig- en/of passantenplaatsen:

Aantal havens met uitbreidingsplannen	:	1	
Verwachte / gewenste uitbreiding totaal	:		ligplaatsen
Aantal gespecificeerd door	:	0	haven(s)
Bezwaren, niet gespecificeerd	:	0	haven(s)
Bezwaren, gemeente / overheid	:	0	haven(s)

---



---

**Overzicht per toeristengebied GOBT: Twente**
**1. Aantal havens (exploitatievorm):**

Gemeente haven(s)	:	1	
Commerciële haven(s)	:	1	
Stichtingshaven(s)	:	0	
Verenigingshaven(s)	:	4	
		-----	
Totaal	:	6	

**2. Recreatievaart:**a. Ligplaatsen:

Totaal aantal beschikbare ligplaatsen	:	306	
Gemiddelde bezettingsgraad	:	93,5	%
Aandeel zeilboten	:	7,9	%
Aandeel motorboten	:	89,4	%
Aandeel roeiboten	:	2,7	%
Gemiddelde bootlengte	:	9,2	m
Herkomst ligplaatshouders			
	Nederland	:	97,2 %
	Duitsland	:	2,2 %
	België	:	0 %
	Overig	:	0,6 %
Aantal schepen op wachtlijsten	:	22	

b. Passantenplaatsen:

Aantal niet verhuurde ligplaatsen	:	20	
Aantal specifieke passantenplaatsen	:	90	
Aantal bootovernachtingen in 2009	:	1.620	
Gemiddeld aantal nachten per boot	:	1,6	

c. Winterberging:

Aantal schepen buiten aan land	:	120	
Aantal schepen in loodsen	:	0	
Aantal beschikbare plaatsen	:	127	
Bezettingsgraad droge stalling	:	94,5	%
Aantal schepen in het water	:	244	

d. Uitbreidingsplannen t.a.v. lig- en/of passantenplaatsen:

Aantal havens met uitbreidingsplannen	:	1	
Verwachte / gewenste uitbreiding totaal	:	50	ligplaatsen
Aantal gespecificeerd door	:	1	haven(s)
Bezwaren, niet gespecificeerd	:	0	haven(s)
Bezwaren, gemeente / overheid	:	1	haven(s)

---



---

**Overzicht van de Hanzesteden aan de IJssel, voor zover in Overijssel**
**1. Aantal havens (exploitatievorm):**

Gemeente haven(s)	:	3
Commerciële haven(s)	:	9
Stichtingshaven(s)	:	2
Verenigingshaven(s)	:	9
		-----
Totaal	:	23

**2. Recreatievaart:**a. Ligplaatsen:

Totaal aantal beschikbare ligplaatsen	:	2.023	
Gemiddelde bezettingsgraad	:	95,4	%
Aandeel zeilboten	:	34,8	%
Aandeel motorboten	:	65,2	%
Aandeel roeiboten	:	0	%
Gemiddelde bootlengte	:	8,8	m
Herkomst ligplaatshouders			
	Nederland	:	92,1 %
	Duitsland	:	7,7 %
	België	:	0,1 %
	Overig	:	0,1 %
Aantal schepen op wachtlijsten	:	267	

b. Passantenplaatsen:

Aantal niet verhuurde ligplaatsen	:	94
Aantal specifieke passantenplaatsen	:	181
Aantal bootovernachtingen in 2009	:	14.281
Gemiddeld aantal nachten per boot	:	1,3

c. Winterberging:

Aantal schepen buiten aan land	:	664
Aantal schepen in loodsen	:	151
Aantal beschikbare plaatsen	:	885
Bezettingsgraad droge stalling	:	92,1 %
Aantal schepen in het water	:	732

d. Uitbreidingsplannen t.a.v. lig- en/of passantenplaatsen:

Aantal havens met uitbreidingsplannen	:	3	
Verwachte / gewenste uitbreiding totaal	:	225	ligplaatsen
Aantal gespecificeerd door	:	2	haven(s)
Bezwaren, niet gespecificeerd	:	0	haven(s)
Bezwaren, gemeente / overheid	:	2	haven(s)

---



---

**Overzicht van de IJsselgemeenten, voor zover in Overijssel**
**1. Aantal havens (exploitatievorm):**

Gemeente haven(s)	:	3	
Commerciële haven(s)	:	9	
Stichtingshaven(s)	:	3	
Verenigingshaven(s)	:	9	
		-----	
Totaal	:	24	

**2. Recreatievaart:**a. Ligplaatsen:

Totaal aantal beschikbare ligplaatsen	:	2.029	
Gemiddelde bezettingsgraad	:	95,4	%
Aandeel zeilboten	:	34,7	%
Aandeel motorboten	:	65,3	%
Aandeel roeiboten	:	0	%
Gemiddelde bootlengte	:	8,8	m
Herkomst ligplaatshouders			
	Nederland	:	92,1 %
	Duitsland	:	7,6 %
	België	:	0,1 %
	Overig	:	0,1 %
Aantal schepen op wachtlijsten	:	267	

b. Passantenplaatsen:

Aantal niet verhuurde ligplaatsen	:	94	
Aantal specifieke passantenplaatsen	:	193	
Aantal bootovernachtingen in 2009	:	14.531	
Gemiddeld aantal nachten per boot	:	1,3	

c. Winterberging:

Aantal schepen buiten aan land	:	664	
Aantal schepen in loodsen	:	151	
Aantal beschikbare plaatsen	:	885	
Bezettingsgraad droge stalling	:	92,1	%
Aantal schepen in het water	:	732	

d. Uitbreidingsplannen t.a.v. lig- en/of passantenplaatsen:

Aantal havens met uitbreidingsplannen	:	4	
Verwachte / gewenste uitbreiding totaal	:	225	ligplaatsen
Aantal gespecificeerd door	:	2	haven(s)
Bezwaren, niet gespecificeerd	:	0	haven(s)
Bezwaren, gemeente / overheid	:	2	haven(s)

---

**Totaaloverzicht van de Hanzesteden aan de IJssel (incl. Gelderland)**
**1. Aantal havens (exploitatievorm):**

Gemeente haven(s)	:	3	
Commerciële haven(s)	:	14	
Stichtingshaven(s)	:	3	
Verenigingshaven(s)	:	12	
		-----	
Totaal	:	32	

**2. Recreatievaart:**a. Ligplaatsen:

Totaal aantal beschikbare ligplaatsen	:	2.749	
Gemiddelde bezettingsgraad	:	91,3	%
Aandeel zeilboten	:	27,6	%
Aandeel motorboten	:	72,4	%
Gemiddelde bootlengte	:	8,6	m
Herkomst ligplaatshouders			
	Nederland	:	86,1 %
	Duitsland	:	13,6 %
	België	:	0,2 %
	Overig	:	0,2 %
Aantal schepen op wachtlijsten	:	284	

b. Passantenplaatsen:

Aantal niet verhuurde ligplaatsen	:	239	
Aantal specifieke passantenplaatsen	:	349	
Aantal bootovernachtingen in 2009	:	30.535	
Gemiddeld aantal nachten per boot	:	1,4	

c. Winterberging:

Aantal schepen buiten aan land	:	729	
Aantal schepen in loodsen	:	209	
Aantal beschikbare plaatsen	:	1.019	
Bezettingsgraad droge stalling	:	92,1	%
Aantal schepen in het water	:	1.019	

d. Uitbreidingsplannen t.a.v. lig- en/of passantenplaatsen:

Aantal havens met uitbreidingsplannen	:	5	
Verwachte / gewenste uitbreiding totaal	:	375	ligplaatsen
Aantal gespecificeerd door	:	4	haven(s)
Bezwaren, niet gespecificeerd	:	1	haven(s)
Bezwaren, gemeente / overheid	:	2	haven(s)

---

**Totaaloverzicht van de IJsselgemeenten (incl. Gelderland)**
**1. Aantal havens (exploitatievorm):**

Gemeente haven(s)	:	4	
Commerciële haven(s)	:	28	
Stichtingshaven(s)	:	4	
Verenigingshaven(s)	:	17	
		-----	
Totaal	:	53	

**2. Recreatievaart:**a. Ligplaatsen:

Totaal aantal beschikbare ligplaatsen	:	5.247	
Gemiddelde bezettingsgraad	:	87,5	%
Aandeel zeilboten	:	23,3	%
Aandeel motorboten	:	76,7	%
Gemiddelde bootlengte	:	8,3	m
Herkomst ligplaatshouders			
	Nederland	:	83,3 %
	Duitsland	:	16,5 %
	België	:	0,1 %
	Overig	:	0,1 %
Aantal schepen op wachtlijsten	:	492	

b. Passantenplaatsen:

Aantal niet verhuurde ligplaatsen	:	655	
Aantal specifieke passantenplaatsen	:	449	
Aantal bootovernachtingen in 2009	:	38.018	
Gemiddeld aantal nachten per boot	:	1,4	

c. Winterberging:

Aantal schepen buiten aan land	:	1.121	
Aantal schepen in loodsen	:	437	
Aantal beschikbare plaatsen	:	1.739	
Bezettingsgraad droge stalling	:	89,6	%
Aantal schepen in het water	:	1.495	

d. Uitbreidingsplannen t.a.v. lig- en/of passantenplaatsen:

Aantal havens met uitbreidingsplannen	:	9	
Verwachte / gewenste uitbreiding totaal	:	480	ligplaatsen
Aantal gespecificeerd door	:	7	haven(s)
Bezwaren, niet gespecificeerd	:	1	haven(s)
Bezwaren, gemeente / overheid	:	3	haven(s)

**Vuilwaterstations provincie Overijssel, volgens [www.vuilwater.info](http://www.vuilwater.info) (22-09-2010):**

Indien onderstaande gegevens incompleet of achterhaald zijn, graag contact opnemen met:

Stichting Recreatietoervaart Nederland  
Contactpersoon: Manon van Meer  
Postbus 102  
3970 AC Driebergen  
Tel.: 0343 524757  
Mail: em.vanmeer@srn.nl

+++++

VTRB Blokzijl  
Postbus 1211  
8356 ZL BLOKZIJL  
Tel. 0527 29 16 94

Watersportbedrijf Havelock  
Burg. v.d. Veenweg 28  
8376 HL OSSEZIJL  
Tel. 0561 47 77 25

Jachthaven Vos  
Jonenweg 1a  
8355 CL GIETHOORN  
Tel. 0521 36 21 84

Gemeente Steenwijk  
Postbus 162  
8330 AD STEENWIJK  
Tel. 0521 53 88 46

Passantenhaven Giethoorn  
Beulakerweg 114a  
8355 AL GIETHOORN  
Tel. 0521 36 23 12

VVV Vollenhove  
Aan Zee 2-4  
8325 ZG VOLLENHOVE  
Tel. 0527 24 17 00

Jachthaven De Molenwaard  
Van Nahuysweg 43  
8061 EZ HASSELT  
Tel. 038 477 16 51

Waterpark Beulaeke Haven  
Veneweg 292  
7946 LX WANNEPERVEEN  
Tel. 0522 28 18 15

Jachthaven-Camping Roggebotsluis  
Reeveweg 1  
8265 PR KAMPEN  
Tel. 038 331 24 02

Jachthaven De Kraneweerd bv  
Het Oude Diep 5-7  
8064 PN ZWARTSLUIS  
Tel. 038 386 73 51

WSV De Buitenhaven  
Noordweg 1  
8262 BM KAMPEN  
Tel. 038 332 35 33

Gemeente Almelo  
Postbus 5100  
7600 GC ALMELO  
Tel. 0546 45 61 33  
Kanaal: 20

WV De Mars  
Tichelaarstraat 15  
7202 BC WANNEPERVEEN  
Tel. 0575 51 54 80  
Kanaal: 31

Jachthaven Stichting Ketelmeer  
Vossemeerdijk 31  
8251 PM DRONTEN

Jachthaven De Kluft  
Hoogeweg 26  
8376 EM OSSEZIJL  
Tel. 0561 47 73 70

Gemeente Zwarte Waterland  
Postbus 23  
8060 AA HASSELT

Vri-Jon Yachts bv  
Opdijk 16  
8376 HH OSSEZIJL  
Tel. 0561 47 77 00

Passantenhaven 't Hoge Holt  
Kanaaldijk West 2A  
7783 DB GRAMSBERGEN

Jachthaven Steenwijk  
Veenderij 4  
8331 VH STEENWIJK