

SPELEN IN VLAARDINGEN

SPEELRUIMTEPLAN JUNI 2012



SPELEN IN VLAARDINGEN

SPEELRUIMTEPLAN JUNI 2012

Colofon

Titel Spelen in Vlaardingen
Opdrachtgever Gemeente Vlaardingen
Uitgevoerd door Speelplan BV
Randstad 22 – 129
1316 BW ALMERE
036 5236127
www.speelplan.nl

Teksten en illustraties Aafje Meijer, Daniëlle Nielander, Karen Weening
Datum Juni 2012
Project S11.0377.0068.S

INHOUDSOPGAVE

Enkele begrippen vooraf	pag. 6
Hoofdstuk 1 Inleiding	pag. 7
Hoofdstuk 2 Belang van spelen	pag. 10
Hoofdstuk 3 Onderzoeksresultaten speelruimte Vlaardingen	pag. 17
Hoofdstuk 4 Uitgangspunten speelruimtebeleid	pag. 32
Hoofdstuk 5 Financieel kader	pag. 37
Samenvatting	pag. 47
Bijlagen	pag. 53

ENKELE BEGRIPPEN VOORAF

Enkele begrippen worden vaak gebruikt in dit document. Hieronder een korte toelichting.

<i>Formele speelruimte</i>	Locatie die specifiek bedoeld is om te spelen en die voorzien is van één of meer speeltoestellen, ook wel speelplek genoemd.
<i>Informele speelruimte</i>	Dit kan in principe alle openbare buitenruimte zijn die een kind gebruikt voor spel. Bijvoorbeeld de stoep, de straat, grasvelden, beplantingsstroken enzovoort.
<i>Speelwaarde</i>	De aantrekkelijkheid en diversiteit van speelfuncties op een speeltoestel/plek

1.1 AANLEIDING

Waarom een specifiek speelruimteplan? Omdat buitenspelen belangrijk is! Tijdens het spelen kunnen kinderen ontdekken, bewegen, fantaseren en zelfstandig dingen uitproberen. Kinderen in Vlaardingen spelen graag buiten. De gemeente Vlaardingen ziet het aanbieden van voldoende veilige speelruimte voor kinderen in de openbare ruimte als één van haar taken.

In 2004 is er een speelruimtebeleid voor de periode 2005-2010 opgesteld. De afgelopen jaren is er gewerkt aan een evenwichtige spreiding van speelplekken over de stad, het op peil houden van de kwaliteit door de aanleg, opheffing en wijziging van enkele speelplekken, de inrichting van de openbare ruimte ten behoeve van informele speelruimte, het bevorderen van integratie tussen verschillende jongerengroepen en de participatie van jongeren in de planvorming.

Het is tijd om te kijken of de thema's nog steeds actueel zijn. Hiertoe is een nieuw speelruimteplan geschreven. Het plan biedt een concreet handvat voor noodzakelijke en wenselijke verbeteringen in het aanbod aan speelruimte. Tevens wordt een actueel inzicht verkregen in de speelbehoeften van alle leeftijdsgroepen. Ook de bezuinigingen op speelruimte worden meegenomen in dit nieuwe plan. Om hierop in te spelen zal het huidige beleid moeten worden aangepast.



Afbeelding 1 Buiten spelen is van groot belang voor de ontwikkeling van een kind

1.2 DOELSTELLING

Het doel is het opstellen van een plan voor de komende jaren waarmee bereikt wordt dat de inwoners van Vlaardingen kunnen rekenen op voldoende, goede en veilige speelgelegenheid voor alle kinderen. Het plan moet de ambitie voor de komende jaren vastleggen en dient tegelijkertijd rekening te houden met de opgelegde bezuinigingen.

1.3 KADERSTELLING

Het plan wordt opgesteld binnen twee belangrijke kaders: het bestaande beleid en de bezuinigingen. De bezuinigingen die de gemeente op alle beleidsterreinen moet doorvoeren, treft ook het budget voor het beheer van de speelruimte in Vlaardingen. Op een bedrag van €469.903,00 (begroot voor 2011) zal €100.000,00 bezuinigd moeten worden. Het plan zal op deze beperkingen moeten sturen.

Het plan wordt tevens verankerd met andere beleidsvoornemens van de gemeente. Speelruimte heeft betrekking op ruimtelijke ordening en leefbaarheid van de woonomgeving. Speelplekken zijn in de eerste plaats bedoeld voor kinderen en hebben vanuit die rol dus een nauwe verbinding met het jeugdbeleid. In de gemeente Vlaardingen zijn er verschillende kaders aan te wijzen die van belang zijn: het Actieplan Wonen¹, het Actieplan Sport en Bewegen² en Kaders voor een *Kansrijk* jeugdbeleid³ waarin Jeugd en Onderwijs beschreven wordt.

Uit deze verschillende kaders kunnen we concluderen dat Vlaardingen niet stil staat. Letterlijk niet omdat het de gemeente de komende jaren zoveel mogelijk Vlaardingse kinderen in beweging wil krijgen. Figuurlijk niet omdat er ambities liggen om Vlaardingen een kwaliteitsimpuls te geven op het gebied van woningen en de woonomgeving. Dit zal middels transformatie en herstructurering verlopen.

Het beleid zal er op gericht moeten zijn om:

- al tijdens de planvorming voldoende ruimte te creëren voor kwalitatief hoogwaardige formele en informele speelruimte;
- bij de inrichting van speelruimte de mogelijkheden voor voldoende beweging, voor jong en oud, mee te nemen;
- kinderen te zien als een investering voor de toekomst van Vlaardingen. Daarom wil de gemeente alle Vlaardingse kinderen de kans bieden om in een veilige, leuke en stimulerende omgeving op te groeien. De openbare ruimte draagt hier aan bij als plek waar zij zelfstandig, positief en veilig gebruik van kunnen maken;
- jongeren een plek te geven in de wijk waar zij wonen zonder dat zij overlast veroorzaken. Jongeren hebben de behoefte om in de openbare ruimte leeftijdgenoten te ontmoeten. Daar leren zij samen problemen oplossen, compromissen te sluiten en samen te werken. Het is zeer wenselijk dit te faciliteren.

¹ Actieplan Wonen, 'een woonvisie voor Vlaardingen tot 2030', 2008

² Actieplan Sport en Bewegen, 'Vlaardingen Actief en Gezond', 2009

³ Kaders voor een *Kansrijk* jeugdbeleid, 2012

1.4 WERKWIJZE

Voorafgaand aan het formuleren van de ambitie is een reeks uitgebreide onderzoeken gedaan waarbij de volgende vragen zijn beantwoord: Hoeveel formele en informele speelruimte is er beschikbaar? Hoe is deze ruimte verspreid over Vlaardingen? Wat is de kwaliteit van de speelruimte? Sluit de speelruimte aan bij het aantal kinderen woonachtig in Vlaardingen? Wat vinden bewoners van de speelruimte? En met welke beleidsterreinen zijn er raakvlakken als het om speelruimte gaat?

Hiertoe is per wijk in kaart gebracht waar formele speelplekken liggen en voor welke leeftijdscategorie deze geschikt zijn. Op deze kaarten is de hoeveelheid en spreiding van speelplekken per wijk te zien. Vervolgens zijn hier de demografische gegevens van Vlaardingen aan gekoppeld om te onderzoeken of er voldoende formele speelplekken beschikbaar zijn per wijk voor verschillende leeftijdscategorieën.

De kwaliteit van de formele speelplekken is onderzocht middels een Quicksan voor formele speelruimte. Bij deze Quicksan wordt gekeken naar de situering, vormgeving en speelkwaliteit.

De informele speelruimte in een wijk is onderzocht middels een Quicksan voor informele speelruimte. Hierbij wordt gekeken naar het wijktype, de beschikbare ruimte, het verkeer en de groenstructuur.

De mening van de bewoners is gepeild via een enquête die uitgezet is bij het Internetpanel in Vlaardingen. De resultaten zijn in kaart gebracht in verschillende tabellen en grafieken.

Tot slot is er een workshop gehouden met zowel beleidsmedewerkers van verschillende afdelingen als uitvoerende beheerders waarbij de aandachtspunten voor het beleid ten aanzien van de speelruimte is besproken. Hierbij is tevens gekeken naar vastgestelde nota's die raakvlakken hebben met de speelruimte in de stad.

Het resultaat is een totaaloverzicht van speelruimte in Vlaardingen. De input van de onderzoeken is gebruikt om te omschrijven welke koers Vlaardingen de komende jaren zal varen als het om speelruimte gaat. De bezuinigingen vragen om een realistische ambitie. Om zowel ambitie als bezuinigingen waar te kunnen maken, zullen de beleidsvoornemens zo concreet mogelijk geformuleerd worden.

1.5 LEESWIJZER

De beleidsvisie is opgebouwd uit 5 hoofdstukken. Hoofdstuk 1 is de inleiding. Hoofdstuk 2 legt het belang van spelen uit. In hoofdstuk 3 worden de verschillende onderzoeken die gedaan zijn samengevat. Met deze kennis beschrijven we in hoofdstuk 4 de ambitie, de uitgangspunten en de beleidsvoornemens voor de speelruimte in Vlaardingen. In hoofdstuk 5 wordt het financiële kader geschetst waarbij een strategie wordt gepresenteerd om binnen de bezuinigingen de ambitie waar te maken. Tot slot volgt een samenvatting.

HOOFDSTUK 2 HET BELANG VAN SPELEN

Waarom een specifiek speelruimteplan? Omdat buitenspelen belangrijk is! De mogelijkheden die kinderen en jongeren hebben om buiten te spelen en elkaar buiten te ontmoeten, beïnvloeden zowel de ontwikkeling van de jeugd als de sociale samenhang van een buurt. In dit hoofdstuk gaan we verder in op het belang van spelen. Ook benoemen we de kwaliteitseisen voor formele en informele speelruimte.

2.1 SPELEN IS BELANGRIJK

Spelen is:

- belangrijk voor de **ontwikkeling** (lichamelijk, cognitief en sociaal-emotioneel) en voor de **gezondheid**, zoals preventie/bestrijding van overgewicht, gezond effect van in het groen zijn
- belangrijk voor de **leefbaarheid** in de wijk: spelen stimuleert sociale verbanden en verkleint de kans op overlast en vandalisme. Voldoende speelruimte bindt gezinnen aan de stad en maakt woonwijken **economisch** interessant.
- een **recht!** Het **recht op spel** is vastgelegd in de Rechten van het Kind, artikel 31.



Afbeelding 3 Ontwikkeling motorische vaardigheden tijdens spel

Door te spelen ontwikkelen kinderen motorische, cognitieve en sociale vaardigheden die belangrijk zijn om deel te nemen aan de samenleving. Kinderen ontwikkelen hun motorische vaardigheden tijdens spel. Buiten zijn hiervoor meer mogelijkheden dan binnen, omdat er meer ruimte is, meer gelegenheid om grenzen te verleggen en om eindeloos te oefenen. Door variatie en verschillende bewegingsuitdagingen, te bereiken door hoogteverschillen en verschillen in materialen en ondergronden draagt een speelruimte bij aan de fysieke ontwikkeling van het kind. Daarnaast is spelen ook belangrijk voor de gezondheid. Uit verschillende onderzoeken blijkt dat veel kinderen te kampen hebben met overgewicht (TNO, 2008), ook in de gemeente Vlaardingen is dit het geval. Spelen vormt een leuke en ongedwongen manier om overgewicht tegen te gaan.

Van belang voor de cognitieve ontwikkeling zijn exploratie en zintuiglijke ervaring, taal en ruimtelijke oriëntatie: dit zijn voor kinderen dé toegang tot de wereld om hen heen. Buiten kunnen kinderen nieuwe ervaringen opdoen en leren benoemen: ver/dichtbij, onder/boven, links/rechts, warm/koud, hard/zacht, nat/droog en ze leren begrippen te differentiëren: mist/ motregen/ regen/ hoosbui, stoeptegel/ klinker/ asfalt, eik/ beuk/ berk. Hierdoor krijgen zij een beter begrip van de eigenschappen van hun materiële omgeving. Voor het omgaan met het verkeer zijn niet alleen de motorische vaardigheden van belang maar is ook inzicht nodig. Dit verkrijgen zij door veel buiten te zijn en ervaring op te doen in verschillende situaties.



Afbeelding 4 Spelenderwijs leren kinderen de regels van het samenleven

Kinderen leren de regels van het samenleven vooral door zelf te doen. In hun spel fantaseren ze dat ze een ander zijn, ze spelen rollen en leren zich verplaatsen in een ander. Als kinderen de ruimte geboden wordt om andere kinderen en volwassenen uit de buurt te ontmoeten ontwikkelen kinderen een band met de buurt en verbeteren zij hun sociale vaardigheden. In het samen spelen met andere kinderen leren ze steeds beter communiceren en onderhandelen.

2.2 VERSCHILLENDE LEEFTIJDEN

Het spel van kinderen verandert naarmate kinderen ouder worden. Hieronder is het type spel en de wenselijke sociale en fysieke omgeving per leeftijdsgroep beschreven.

Spelvormen

Leeftijdsgroep	Typering	Type spel
0- 3 jaar	Babies en peuters	Zijn vooral actief met eigen lichaamsverkenning en exploratie van materialen. Gebruiken al hun zintuigen, dus ook hun mond om nieuwe ervaringen op te doen.
3-6 jaar	Kleuters	Fantasie- en rollenspel naast de verdere uitbreiding van het exploratieve spel.
6-9 jaar	Jonge schoolkind	Regels in het spel worden rigide gehanteerd. Basisvaardigheden voor bewegen worden beheerst. Kinderen gaan hiermee experimenteren en vaardigheden combineren. In staat om regels te begrijpen en te veranderen als de situatie daarom vraagt.
9-12 jaar	Tiener	Vgl. jonge schoolkind.
12-15 jaar	Puber	“Durft en kan alles.” Sterke lichamelijke verandering en daarmee onzekerheid in eigen capaciteiten.
15-18 jaar	Jongeren	Grenzen opzoeken en samenzijn in groepen.

Omgeving

Leeftijdsgroep	Wenselijke sociale omgeving	Wenselijke fysieke omgeving
0- 3 jaar	Directe zorg en toezicht van volwassenen. Contact met andere kinderen maar altijd begeleid door een volwassene.	Beschutte en veilige ruimtes. Beperkte oppervlakte.
3-6 jaar	Contact met leeftijdsgenoten. Wel altijd ‘een zichtlijn’ met volwassenen.	Zichtbaar door ouders/volwassenen. Ruimte in het zicht van de woning. Kleuters moeten ook snel zelf terug kunnen vallen op de veilige thuisomgeving.
6-9 jaar	Leeftijdsgenoten, voor samenspel en voor vergelijking met anderen Jongens en meisjes spel zijn (duidelijk) gescheiden.	Ruimtes voor samenspel en voor verbreding van ontwikkeling van basisvaardigheden.
9-12 jaar	Leeftijdsgenoten voor samenspel en voor vergelijk met anderen.	Ruimtes voor samenspel en voor informeel ontmoeten.
12-15 jaar	Jongens en meisjes zoeken elkaar meer op.	Zien en gezien worden zijn hier belangrijke uitgangspunten voor de situering van speelruimte.
15-18 jaar	Ontmoeting met leeftijdsgenoten, experimenteren met verschillende ‘stijlvormen’. Zoektocht naar eigen identiteit door groepsvorming.	Eigen ontmoetingsruimtes, passend bij de groepsidentiteit.

2.3 KWALITEITSEISEN FORMELE SPEELRUIMTE

Waar moet formele speelruimte nu aan voldoen om er veilig en betekenisvol te kunnen spelen? De volgende aspecten kunnen genoemd worden:

Bereikbaarheid van speelruimte

Voor jonge kinderen is het verkeer vaak de meest voorkomende barrière. Kinderen tot ongeveer 6 jaar zijn nog niet in staat om snelheid en afstand goed genoeg in te schatten om te bepalen of zij veilig kunnen oversteken. Erg drukke wegen zijn ook voor oudere kinderen een barrière.

Veilig en toegankelijk

Natuurlijk moet speelruimte veilig zijn. Hierbij geldt zowel een sociale veiligheid als de fysieke veiligheid. Sociale veiligheid kan gecreëerd worden door mogelijkheid tot toezicht en overzicht en bij formele speelplekken wordt fysieke veiligheid gewaarborgd door een regelmatige veiligheidsinspectie en door toestellen en ondergrondkeuze volgens de Europese normen, de NEN-EN 1176 voor speeltoestellen en –inrichting.

Ieder kind heeft behoefte aan voldoende speelruimte waar hij/zij ruimte vindt om zijn eigen mogelijkheden te verkennen, te ontspannen en andere kinderen te ontmoeten. Dit geldt evenzeer voor kinderen met beperkingen. Als speelruimte goed is ingericht kunnen kinderen met beperkingen hier ook veilig spelen. De speelplekken moeten dan ook voor deze groep goed toegankelijk zijn. Meer informatie is te vinden op het Wenkenblad Toegankelijkheid. Hierin staan de richtlijnen voor integraal toegankelijke speelvoorzieningen.

Differentiatie

Differentiatie is zowel belangrijk voor de plekken onderling, als op de speelplek zelf. In de bijlage (bijlage 2) worden hiervan verschillende voorbeelden getoond. Het is wenselijk als binnen een wijk elk type speelplek terugkomt: traditionele plekken, sportplekken en natuurlijke speelplekken. Op een natuurlijke speelplek zijn het groen en de aanwezige natuurlijke materialen het onderwerp en de omgeving van het spel. Deze dienen dus niet als randbekleding of decor zoals bij de geijkte speelplekken. De speelplek daagt uit tot creativiteit en inventiviteit: kinderen scheppen hun eigen fantasiewereld en gaan uit op ontdekkingstocht.

In de natuur kunnen kinderen de veranderingen van de seizoenen ervaren: het groen heeft een divers en avontuurlijk karakter. Beplanting op een terrein kan uitnodigen tot vele soorten spel zoals verstoppertje spelen, fantasie spel, aan het zicht onttrekken, wegkruipen, in bomen klimmen en nog veel meer. Om tot een uitdagende natuurlijke speelplek te komen zal juist de omgeving, het landschap, moeten worden ontworpen en gebruikt of liever: dienen als uitgangspunt. Doordat kinderen de speelplek gebruiken ontstaan er veranderingen in de omgeving die nieuwe spelaanleidingen vormen. Op een natuurlijke speelplek kunnen kinderen het terrein zelf manipuleren, spelen met takken, de grond en vruchten die voorhanden zijn: de plek moet dus tegen een stootje kunnen. De juiste keuze voor beplanting en natuurlijke inrichtingselementen scheelt veel onderhoud op de langere termijn.

Speelkwaliteit

Met het begrip speelkwaliteit geven wij aan dat de speelruimte voor kinderen aanleiding en gelegenheid biedt tot spel dat voor hun leeftijd en ontwikkelingsniveau waardevol is. Dat stelt dus hoge eisen aan de inrichting van speelplekken. Daarbij gaat het zeker niet alleen om speeltoestellen, maar om de gehele inrichting van een speelplek: het landschap, de ondergrond, de begroeiing en de directe omgeving kunnen allemaal aanleiding zijn tot spel.

Een goede speelruimte biedt aan kinderen:

- ruimte voor fantasie
- ruimte voor beweging
- ruimte voor exploratie
- ruimte voor zelfstandigheid

De gegevens uiteengezet in onderstaande tabel zijn in het onderzoek gebruikt om de speelkwaliteit van speelplekken te beoordelen.

Speelkwaliteit		
Leeftijd	Speelkwaliteit	Inrichting speelplek
0-4 jaar	Ontdekken en exploreren van ruimtes, materialen en vaardigheden rollenspel en fantasiespel	Kleine speelelementen (glijbaantje, spelhuisjes, veerelementen en balanceerobjecten) zand en water, begroeiing en diverse natuurlijke materialen speeltoestellen in de vorm van vliegtuig, boot, trein of auto bankje voor de ouders
5-9 jaar	Regelspel en balspel gevarieerder en wilder bewegingspel ontdekking en grensverleggende situaties	Toestellen die uitdaging bieden voor de fysieke vaardigheden en uitnodigen tot samenspel ruimte voor balspel, fietscrossen e.d. Gevarieerd gebied voor avontuur en experiment, met open en besloten ruimtes, diversiteit in ondergrond en landschap, beplanting
10-14 jaar	Sporten en dance uitdagende spelvormen ontmoeting	Voetbalveld, skatebaan, basketbalveld fysiek en avontuurlijk ontmoetingsplek
15-19 jaar	Sporten in een informele context vrijtijdsbesteding met een belangrijke sociale functie	Voetbalveld, skatebaan, basketbalveld Jongeren Ontmoetingspunt trefpunt in combinatie met trapveld

2.4 KWALITEITSEISEN INFORMELE SPEELRUIMTE

Naast de formele speelruimte is er ook de informele speelruimte. Informele speelruimte is de ruimte die kinderen (kunnen) gebruiken om te spelen, maar die daarvoor niet speciaal is bedoeld c.q. ontworpen. Het gaat hierbij om brede stoepen, pleinen, verkeersluwe straten, parken of bermen. Een stad die veel en goede informele speelruimte heeft, geeft kinderen de gelegenheid om de stad als geheel te gebruiken. De kwaliteit van de informele speelplekken is af te lezen aan de bespeelbaarheid. Hierbij wordt gekeken naar:

- **groen** (zoals bomen, struiken, gras). Denk aan windkering, mogelijkheden om verstoppertje te spelen of de aanwezigheid van bomen/planten met interessante zaden, zoals kastanjes, bessen en bramen;
- **verharding** (zoals stoep, straat). Denk aan speelmogelijkheden die groter zijn dankzij de breedte van de stoep, achterpaden/hofjes, snelheidsremmers, kleur, knikkerpotjes of hinkelbanen in de bestrating. Negatieve invloed hebben parkeerdruk, druk verkeer met bijbehorend snelheidsregime en verkeersfrequentie;
- aanwezige **gebouwen** (belangrijk voor binnen-buitenrelatie, blinde muren, muurtjes). Denk aan het type woningen (hoeveel lagen, wel of geen voortuin, ingang op de begane grond of niet), elementen in het overgangsgedebied tussen privé en publiek (luifel, stoepje, bordes, hekje), ramen (toezicht, maar ook breekrisico);
- **water** (zoals een fonteintje, een vijver, een sloot). Denk aan steilheid van de oever (niet te steil, want dat is onveilig en maakt ontoegankelijk), aanwezigheid steigertjes, drinkwater, zwemwater, aanwezigheid van zand/stenen, diepte van het water;
- **bijzondere plekken** (zoals pleinen, landjes, braakliggende stukken). Denk aan aspecten zoals de verhouding verhard/onverhard, oppervlakte, bereikbaarheid, beperkingen, zoals prikkeldraad, hondenpoep, kwetsbare ramen, en dure auto's;
- speelprykkels, **spelaanleidingen**. Denk aan bespeelbaar straatmeubilair, bespeelbare kunst, bankjes, muurtjes, paaltjes.



Afbeelding 5 Goed bespeelbaar groen tussen de woningen in vlaardingen

2.5 AANDACHTSPUNTEN BELEID

- Streef naar formele speelplekken met voldoende kwaliteitsniveau. Dit zijn speelplekken die voldoen aan de kwaliteitseisen voor formele speelruimte: goede bereikbaarheid, veilig en toegankelijk, voldoende differentiatie op de plek zelf en tussen plekken onderling en voldoende speelkwaliteit. Daarnaast biedt goede speelruimte aan kinderen ruimte voor fantasie, beweging, exploratie en zelfstandigheid;
- Streef naar openbare ruimte met voldoende kwaliteitsniveau die tevens bespeelbaar is. Dit betekent dat de inrichting van de ruimte informele speelplekken mogelijk maakt door open plekken, voldoende groen, variatie in bebouwing en brede stoepen.

HOOFDSTUK 3 ONDERZOEKSRÉSULTATEN SPEELRUIMTE VLAARDINGEN

Er is uitgebreid onderzoek gedaan naar de huidige voorraad speelruimte in Vlaardingen en de mening van beleidsmedewerkers en bewoners hierover. In totaal zijn er 5 onderzoeken uitgevoerd die samengevat worden in dit hoofdstuk.

1. Vlaardingen in beeld

Hierbij wordt gekeken wordt naar het huidige aanbod formele speelplekken: de hoeveelheid en de spreiding. Tevens worden de demografische gegevens van Vlaardingen gekoppeld aan de hoeveelheid plekken. Het complete onderzoek is te vinden in het onderzoeksrapport 'Vlaardingen in beeld', Speelplan, 2012.

2. Bewonersenquête

De mening van de bewoners over het spelen van (eigen) kinderen, speelruimte in het algemeen en een specifieke speelplek, is gepeild via een enquête die uitgezet is bij het Internetpanel van Vlaardingen. Het complete onderzoek is te vinden in het onderzoeksrapport 'Bewonersenquête speelruimteplan', Onderzoek en Statistiek gemeente Vlaardingen, 2011.

3. Workshop

Om de raakvlakken met andere beleidsterreinen in beeld te krijgen, heeft er een workshop plaats gevonden met zowel beleidsmedewerkers als uitvoerende beheerders.

4. Quickscan formele speelruimte

Middels een Quicksan is per plek gekeken naar de situering, vormgeving en de speelkwaliteit. Uitleg over de Quicksan is te vinden in bijlage 1.

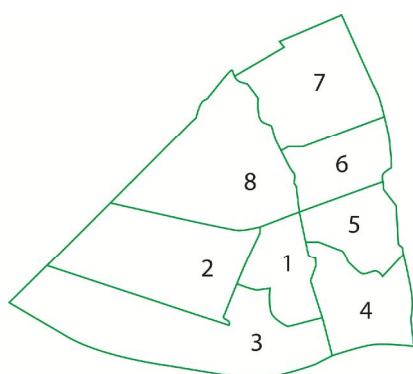
5. Quicksan informele speelruimte

Middels een Quicksan is per plek gekeken naar het wijktype/woonmilieu, verkeersstructuur, beschikbare ruimte en groenstructuur. Uitleg over de Quicksan is te vinden in bijlage 1.

De belangrijkste conclusies uit deze onderzoeken zijn als input gebruikt voor de ambitie en de beleidsvoornemens.

3.1 VLAARDINGEN IN BEELD

De gemeente Vlaardingen kent 7 woonwijken en 1 wijk zonder woningbouw, de Broekpolder. De volgende wijken kunnen we onderscheiden:



1. Centrum
2. Westwijk
3. Vettenoordse polder
4. Oostwijk
5. Vlaardinger Ambacht
6. Holy Zuid
7. Holy Noord
8. Broekpolder

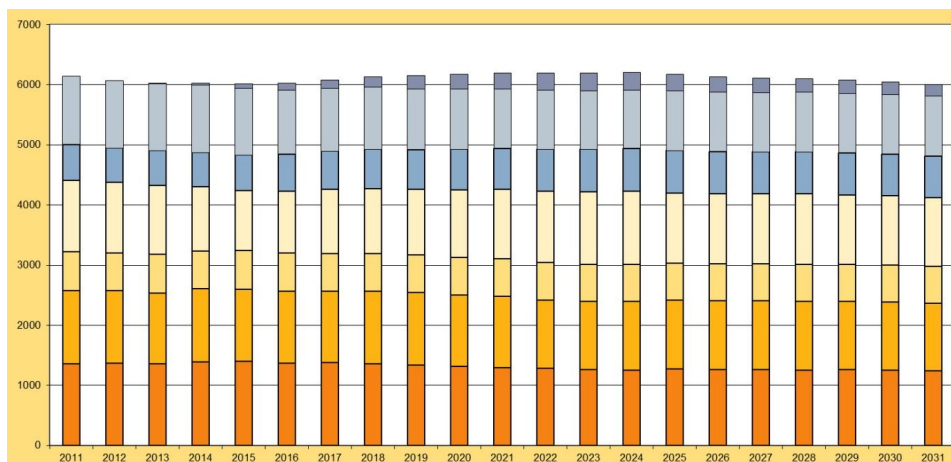
Afbeelding 6 wijkverdeling








3.2 AANTAL KINDEREN

In totaal waren er in het begin van 2011 in Vlaardingen 14.404 inwoners onder de 18. Onderstaande tabel geeft de verdeling per leeftijdscategorie aan en de afname in procenten t.o.v. 2004

	Aantal 2011	Afname t.o.v. 2004
Kinderen 0 tot 6 jaar	4.476	8%
Kinderen 6 tot 12 jaar	4.439	11%
Jongeren 12 tot 18 jaar	5.489	3%

Onderstaande afbeelding geeft een prognose aan van het aantal 4-12 jarigen in Vlaardingen per wijk.⁴



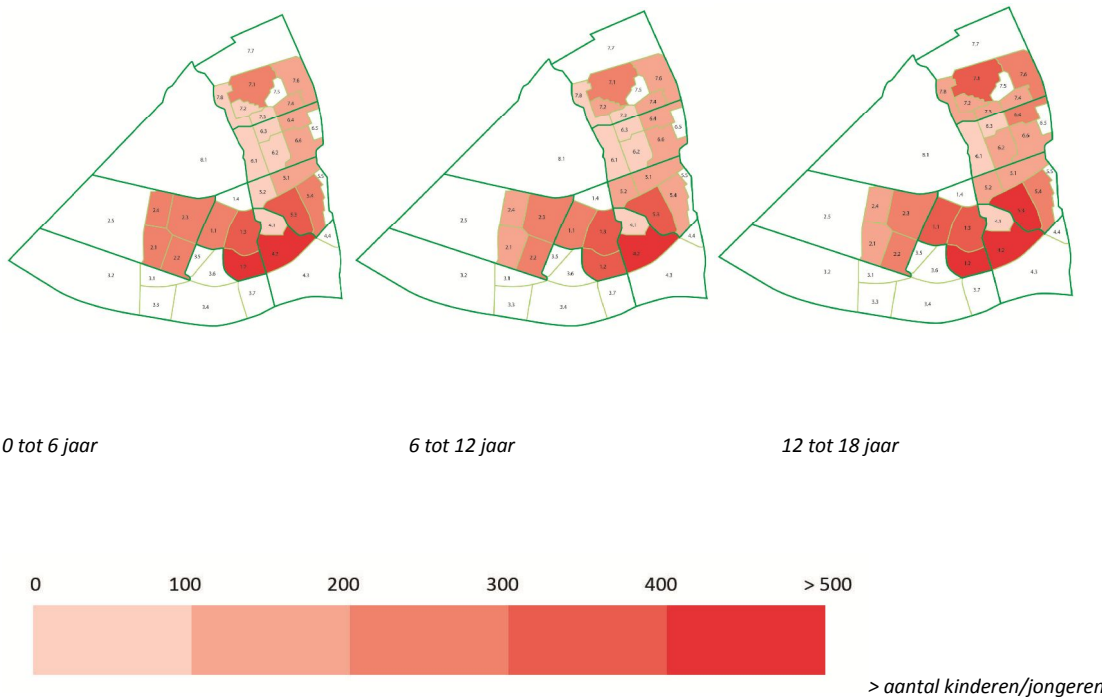
	Aantal 4-12 jarigen	2011	Prognose 2031	verschil
	Rivierzone	0	198	+198%
	Holy-Noord	1132	992	-12%
	Holy-Zuid	593	699	+18%
	Babberspolder	1191	1143	-4%
	Oostwijk	649	614	-5%
	Westwijk	1213	1116	-8%
	Centrum	1361	1245	-9%
	Totaal	6139	6007	-2%

De tabel laat een verwachte afname van 2% zien van het aantal Vlaardingse kinderen van 4 tot 12 jaar. In de grafiek is te zien dat het aantal kinderen de komende jaren licht afneemt. Rond 2020 neemt het aantal weer licht toe en na 2026 weer af. Het speelruimteplan wordt dan ook gebaseerd op de demografische gegevens van 2011 omdat de prognose is dat deze slechts licht zullen veranderen. Opmerkelijk is wel de sterke toename van het aantal kinderen in de Rivierzone. Dit is te verklaren door de nieuwbouw die hier de komende jaren gerealiseerd zal worden. Ook in Holy-Zuid is een toename van het aantal kinderen te zien. Ook dit kan te maken hebben met nieuwbouw en het plan van de gemeente jonge gezinnen aan te trekken.

⁴ Bron: Leerlingenprognose en ruimtebehoefte basisonderwijs 2011, Gemeente Vlaardingen, 2011

De komende jaren zal een afname te zien zijn van het aantal jongeren van 12 tot 18 jaar. Deze groep is naar verhouding groter dan de twee groepen jonger dan 12 jaar. De afname van het aantal jongeren zal echter geleidelijk gaan waardoor de gevolgen beperkt zijn voor het aanbod van speelruimte. In de toekomst kunnen stukje bij beetje enkele plekken voor deze doelgroep opgeheven worden. Essentieel blijft dat de jongeren behoefte hebben aan plek waar zij leeftijdgenoten kunnen ontmoeten.

In onderstaande kaartjes is te zien hoe het aantal kinderen over Vlaardingen verdeeld is. Hoe donkerder rood, hoe meer kinderen er in deze buurt wonen.

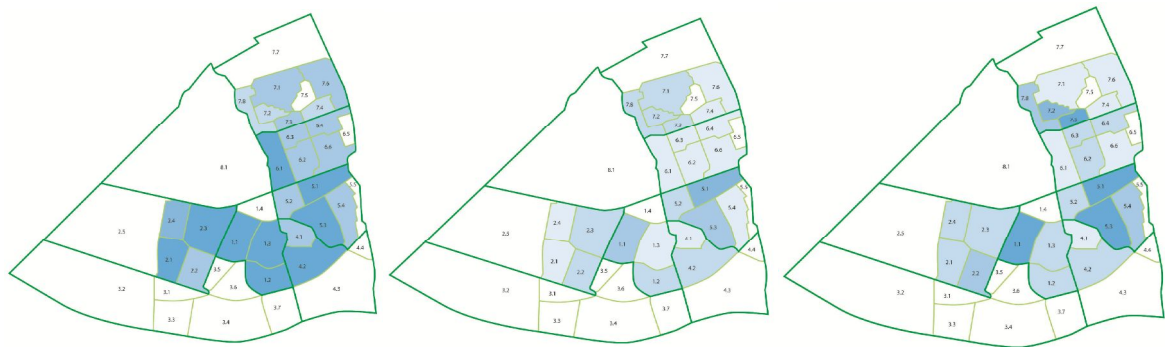


Afbeelding 7 aantal kinderen per buurt

Uit bovenstaande kaartjes kunnen we concluderen dat de meeste kinderen en jongeren in het Centrum en in Oostwijk wonen. Deze wijken kennen een hoge dichtheid aan bebouwing en bewoners. Een andere oorzaak kan een groot aantal eengezinswoningen zijn, zoals dat bijvoorbeeld te zien is in Holy Noord.

3.3 AANTAL KINDEREN PER SPEELPLEK

Nu is het interessant om te weten of er op de plekken waar veel kinderen wonen ook veel speelplekken zijn. Om dit te onderzoeken hebben we het aantal kinderen gedeeld door het aantal speelplekken die geschikt zijn voor de leeftijdscategorie waartoe de kinderen behoren. We gaan hier nu uit van formele speelplekken. Dit zijn er in Vlaardingen 241: 175 plekken in beheer bij de gemeente en 66 plekken in beheer bij derden. De resultaten zijn aangegeven in onderstaande kaartjes.



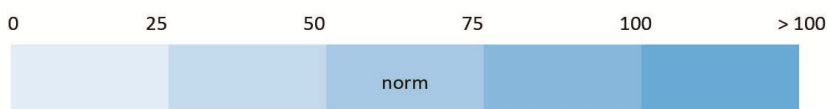
0 tot 6 jaar

6 tot 12 jaar

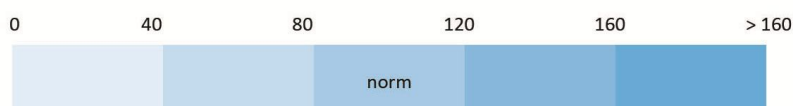
12 tot 18 jaar



> aantal kinderen 0 tot 6 /plek



> aantal kinderen 6 tot 12/plek



> aantal kinderen 12 tot 18/plek

Afbeelding 8 aantal kinderen per speelplek

Hoe donkerder het blauw hoe meer kinderen een speelplek moeten delen. Bovenstaande kaartjes maken een onderscheid per leeftijdscategorie en geven een norm aan. Op de volgende pagina is de norm in een tabel aangegeven per leeftijdscategorie en met bijbehorende actieradius en gewenste oppervlakte per speelplek. Deze norm is ontwikkeld door de NUSO, de landelijke organisatie voor speeltuinwerk en jeugdrecreatie, en het Nationaal Jeugd Fonds Jantje Beton. Gemeenten maken hun eigen (politieke) keuzes of en op welke manier ze deze norm over nemen. In dit onderzoek gebruiken we de norm als richtlijn.

Leeftijd	0-6 jaar	6-12 jaar	12-18 jaar
Actieradius	< 100m	300- 400m	800- 1000m
Aantal kinderen per speelplek	30 kinderen	75 kinderen	100 jongeren
Gewenste oppervlakte per speelplek	100 tot 500m ²	1000 tot 2000m ²	2000 tot 6000m ²

Nu kunnen we voor Vlaardingen concluderen dat er te weinig formele speelplekken zijn voor kinderen van 0 tot 6 jaar, met uitzondering van Holy Noord en Zuid. In het Centrum en Oostwijk is het probleem het grootst. Hier wonen veel jonge kinderen, maar er zijn te weinig formele speelplekken voor deze kinderen.

In de wijken waar voor kinderen van 0 tot 6 jaar te weinig formele speelplekken zijn, zijn voldoende plekken voor kinderen van 6 tot 12 jaar. Ook de andere wijken hebben voldoende tot ruimvoldoende formele speelplekken voor kinderen van 6 tot 12 jaar. Alleen in Vlaardinger Ambacht is het aantal plekken niet toereikend.

Het aantal formele plekken voor jongeren van 12 tot 18 jaar is deels toereikend. Op het kaartje op de vorige pagina is te zien dat een aantal buurten donkerblauw zijn. Dit wil echter niet direct zeggen dat er niet aan de norm wordt voldaan. De actieradius voor jongeren van 12 tot 18 jaar is 800m tot 1000m. De norm voor het aantal jongeren per speelplek is dus buurt- en wijkoverstijgend. Het beeld per buurt is dus niet altijd maatgevend.

3.4 VLAARDINGEN VOLGENS DE NORM

Als we uitgaan van de norm ontstaan onderstaande cijfers per wijk. Omdat de actieradius van jongeren tussen 12 en 18 jaar wijkoverstijgend is, kunnen deze jongeren ook in een andere wijk terecht. Zo is er een tekort aan plekken voor deze groep in Vlaardinger Ambacht. Aansluitende wijken als Oostwijk en Holy Zuid hebben echter genoeg plekken en kunnen dit tekort dus opvangen.

tekort (-)/teveel (+)

Centrum	0 tot 6 jaar	6 tot 12 jaar	12 tot 18 jaar
Huidig aantal speelplekken	20	30	13
Gewenst aantal speelplekken	36	13	11
Verschil	-16	+17	+2

Westwijk	0 tot 6 jaar	6 tot 12 jaar	12 tot 18 jaar
Huidig aantal speelplekken	28	33	17
Gewenst aantal speelplekken	32	11	9
Verschil	-4	+22	+8

Oostwijk	0 tot 6 jaar	6 tot 12 jaar	12 tot 18 jaar
Huidig aantal speelplekken	13	14	7
Gewenst aantal speelplekken	16	6	6
Verschil	-3	+8	+1

Vlaardinger Ambacht	0 tot 6 jaar	6 tot 12 jaar	12 tot 18 jaar
Huidig aantal speelplekken	20	21	9
Gewenst aantal speelplekken	28	12	10
Verschil	-8	+9	-1

Holy Zuid	0 tot 6 jaar	6 tot 12 jaar	12 tot 18 jaar
Huidig aantal speelplekken	23	30	16
Gewenst aantal speelplekken	15	7	7
Verschil	+8	+23	+9

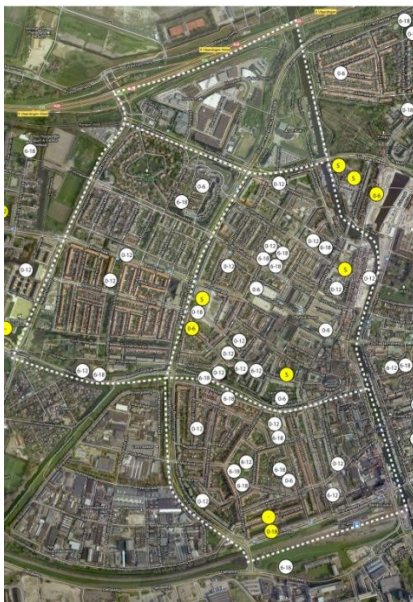
Holy Noord	0 tot 6 jaar	6 tot 12 jaar	12 tot 18 jaar
Huidig aantal speelplekken	39	42	22
Gewenst aantal speelplekken	23	11	12
Verschil	+16	+31	+10

De norm zegt enkel iets over de hoeveelheid formele speelplekken. De kwantiteit is belangrijk om te kunnen voorzien in de behoefte. Er wordt niets gezegd over de kwaliteit. Ook wordt niets vermeld over de informele speelruimte. Daarom is er zowel voor de formele als de informele speelruimte een Quickscan uitgevoerd die de kwaliteit kan beoordelen, deze gegevens zijn terug te vinden in paragraaf 3.8 en 3.9.

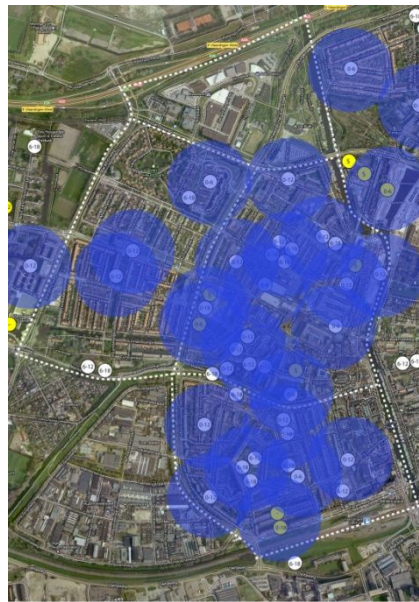
3.5 SPREIDING

De hoeveelheid speelplekken zegt ook niets over de spreiding van deze plekken. Op de kaarten in het onderzoeksrapport 'Vlaardingen in beeld'⁵ wordt een beeld gegeven van de spreiding van plekken. Belangrijk hierbij is de actieradius van kinderen in verschillende leeftijdscategorieën (zie tabel pag.18). Er is sprake van een juiste spreiding als er binnen de actieradius van een kind minimaal 1 speelplek ligt.

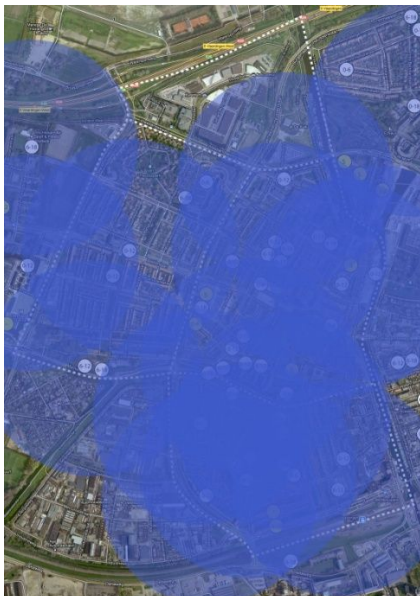
Hieronder zijn de verschillende actieradiussen in beeld gebracht voor het Centrum.



Afbeelding 9 speelplekken in het Centrum



Afbeelding 10 actieradius kinderen 0 tot 6 jaar



Afbeelding 11 actieradius kinderen 6 tot 12 jaar



Afbeelding 12 actieradius kinderen 12 tot 18 jaar

⁵ Vlaardingen in beeld, Speelplan, 2012

Op de kaarten op de vorige pagina geven de blauwe cirkel de actieradius rondom een speelplek aan per leeftijdscategorie. Daar waar de cirkels elkaar overlappen wordt het gebied blauwer. Het kind dat daar woont heeft dan keuzes uit meerdere speelplekken binnen zijn actieradius.

Er is duidelijk te zien dat de actieradius van een kind van 0 tot 6 jaar niet verder reikt dan buurtniveau. Er is ook te zien dat een aantal woningen in de Indische buurt buiten de actieradius van een jong kind vallen. Dit gebeurt in heel Vlaardingen, met uitzondering van Holy Noord en Zuid. Niet elke kind van 0 tot 6 jaar heeft binnen een straal van 100m een speelplek. Dit wordt onder andere veroorzaakt doordat er te weinig speelplekken zijn voor kinderen van 0 tot 6 jaar.

Voor kinderen van 6 en ouder is de spreiding goed. Er moet echter nog wel rekening gehouden worden met de barrières die kinderen binnen hun actieradius tegenkomen. Een drukke weg in de buurt kan de actieradius van een kind behoorlijk verkleinen doordat het niet veilig is deze zelfstandig over te steken. Als men er vanuit gaat dat een kind buurt- of wijkoverstijgend speelt, moet dit wel mogelijk zijn. De barrières zijn aangegeven in het onderzoeksrapport 'Vlaardingen in beeld'⁶.

3.6 SCHOOLPLEINEN EN SPORTVELDEN

Schoolpleinen en sportvelden zijn niet meegenomen in dit onderzoek omdat deze niet of alleen tijdens openingstijden van de school openbaar zijn. Een openbaar schoolplein of sportveld draagt wel bij aan de hoeveelheid speelruimte in een buurt en dus aan een kindvriendelijke en leefbare woonomgeving. De meest genoemde redenen om een schoolplein of sportveld niet openbaar te maken zijn de te verwachten overlast en vandalisme door het ontbreken van toezicht. De gemeente en de scholen en sportverenigingen zullen met elkaar in gesprek moeten gaan of het wenselijk is schoolpleinen en sportvelden openbaar te maken. Er zullen afspraken gemaakt moeten worden over het verdelen van kosten voor beheer en onderhoud en over sociale veiligheid.

3.7 CONCLUSIE VLAARDINGEN IN BEELD

Kwantiteit formele speelplekken

- Er zijn te weinig formele speelplekken voor kinderen van 0 tot 6 jaar, met uitzondering van Holy Noord en Zuid;
- Er zijn ruim voldoende formele speelplekken voor kinderen van 6 tot 12 jaar;
- Er zijn ruim voldoende formele speelplekken voor jongeren van 12 tot 18 jaar;
- Als er keuzes gemaakt moeten worden voor het opknappen, omvormen of opheffen van speelplekken is het wenselijk te kijken naar de norm;

Spreiding formele speelplekken

- De actieradius van kinderen van 0 tot 6 jaar ligt binnen de buurt. De spreiding van speelplekken is in een aantal buurten in Vlaardingen niet optimaal, dit komt mede omdat er te weinig formele speelplekken voor deze leeftijdscategorie zijn;
- De actieradius van kinderen van 6 tot 12 jaar is buurtoverstijgend, tenzij barrières als drukke verkeerswegen, een spoor of water dit belemmeren. De spreiding van speelplekken is goed;
- De actieradius van jongeren van 12 tot 18 jaar is wijkoverstijgend. De spreiding van speelplekken is goed;

⁶ Vlaardingen in beeld, Speelplan, 2012

- Als er keuzes gemaakt moeten worden voor het opknappen, omvormen of opheffen van speelplekken is het wenselijk te kijken naar de spreiding en de barrières;

Schoolpleinen en sportvelden

- De hoeveelheid speelruimte wordt vergroot door schoolpleinen en sportvelden openbaar te maken. De gemeente kan hierover in gesprek gaan met scholen en sportverenigingen om afspraken te maken over kosten en veiligheid.

3.8 QUICKSCAN FORMELE SPEELRUIMTE

In de vorige paragraaf hebben we de norm voor speelruimte toegepast op Vlaardingen. De kwantiteit is belangrijk om te kunnen voorzien in de behoefte. Daarnaast is een goede spreiding en de kwaliteit van de plekken van even groot belang. De kwaliteit van de speelplekken is gemeten middels een Quickscan voor formele speelruimte. De QuickScan is verdeeld in drie onderdelen die allemaal van belang zijn bij de beoordeling van een speelplek: situering, vormgeving en speelkwaliteit. In de bijlage zijn alle vragen behorend bij de Quickscan weergegeven. In het onderzoeksrapport 'Vlaardingen in beeld'⁷ staan de scores van elke plek, die in beheer is bij de gemeente, vermeld achter de naam van de speelplek.

Een goede formele speelplek is een speelplek die goed bereikbaar en veilig is. Voor een goed bereikbare plek is het belangrijk dat kinderen geen barrières tegenkomen, als een drukke verkeersroute of water. Veiligheid kan onderverdeeld worden in sociale veiligheid en fysieke veiligheid. Sociale veiligheid kan gecreëerd worden door voldoende toezicht en overzicht. Fysieke veiligheid wordt gewaarborgd door een regelmatige veiligheidsinspectie en door toestel- en ondergrondkeuze volgens de Europese normen, de NEN-EN 1176 voor speeltoestellen en –inrichting.⁸ Ook voor kinderen met een beperking moet de speelplek toegankelijk en veilig zijn, eisen hiervoor zijn te vinden in het Wenkenblad Toegankelijkheid⁹.

Daarnaast moet de speelplek uitnodigen tot beweging en het gebruik van de fantasie. Differentiatie is daarbij van belang, zowel voor de plekken onderling, als op de speelplek zelf. In de bijlage (bijlage 2) worden hiervan verschillende voorbeelden getoond. Het is wenselijk als binnen een wijk elk type speelplek terugkomt: traditionele plekken, sportplekken en natuurlijke speelplekken. Op een natuurlijke speelplek zijn het groen en de aanwezige natuurlijke materialen het onderwerp en de omgeving van het spel. Deze dienen dus niet als randbekleding of decor zoals bij de geijkte speelplekken. De speelplek daagt uit tot creativiteit en inventiviteit: kinderen scheppen hun eigen fantasiewereld en gaan uit op ontdekkingsstocht.

Tot slot moet de speelplek aanleiding en gelegenheid bieden voor kinderen tot spel dat voor hun leeftijd en ontwikkelingsniveau waardevol is. Dat stelt dus hoge eisen aan de inrichting van speelplekken. Daarbij gaat het zeker niet alleen om speeltoestellen, maar om de gehele inrichting van een speelplek: het landschap, de ondergrond, de begroeiing en de directe omgeving kunnen allemaal aanleiding zijn tot spel.

Belangrijk bij de inrichting van de speelplekken voor jongeren tussen 12 en 18 jaar is de mogelijkheid tot ontmoeting, hierbij kan gedacht worden aan het plaatsen van bankjes of een tribune. Ook een kleine overkapping maakt de plek aantrekkelijk om te verblijven. De plekken kunnen zo gekozen worden dat omwonenden geen overlast ervaren.

Over de kwaliteit van formele speelplekken kan het volgende worden geconcludeerd:

⁷ Vlaardingen in beeld, Speelplan, 2012

⁸ Te vinden op www.nen.nl

⁹ Onder andere te vinden op www.speeltuinbende.nl

Kwaliteitsniveau

- Het kwaliteitsniveau is nagenoeg gelijkwaardig in de verschillende wijken. Over het algemeen scoren de speelplekken gemiddeld op situering en vormgeving. De plekken scoren slecht op speelkwaliteit. Dit heeft te maken met de minimale variatie in speeltoestellen en uitdaging op speelplekken. De meeste speelplekken zijn traditioneel, gedateerd en bieden weinig attractie;

Speelkwaliteit

- De differentiatie tussen speelplekken is beperkt. Natuurlijk spelen komt slechts op één plek voor;
- De mogelijkheid op plekken voor jongeren tussen 12 en 18 jaar tot ontmoeting is op een aantal plekken niet gefaciliteerd;

Bereikbaarheid

- De bereikbaarheid van de meeste speelplekken is goed, met uitzondering van het Centrum en Oostwijk. Hier vormt het verkeer op een aantal plekken een barrière;

Sociale veiligheid

- De sociale veiligheid kan niet overal gegarandeerd worden. Op een aantal plekken is onvoldoende verlichting en sociale controle. Met name speelplekken die uit het zicht van woningen liggen, hebben te maken met overlast;

Fysieke veiligheid

- De fysieke veiligheid is op een aantal plekken die niet in beheer zijn bij de gemeente, niet in orde. De valondergronden en toestellen voldoen niet aan de veiligheidseisen.



Afbeelding 13 Vlaardingen kent weinig variatie op de plek of tussen de plekken onderling (Cipressendreef, Holy noord)

3.9 QUICKSCAN INFORMELE SPEELRUIMTE

Naast de formele speelruimte, hebben we ook de informele speelruimte onderzocht. Informele speelruimte is de ruimte die kinderen (kunnen) gebruiken om te spelen, maar die daarvoor niet speciaal is bedoeld c.q. ontworpen. Het gaat hierbij om brede stoepen, pleinen, verkeersluwe straten, parken of bermen. Een stad die veel en goede informele speelruimte heeft, geeft kinderen de gelegenheid om de stad als geheel te gebruiken. De kwaliteit van de informele speelplekken is gemeten middels een Quickscan voor informele speelruimte. Daarbij is gekeken naar de bespeelbaarheid van de ruimte. Bespeelbaarheid is af te lezen door te kijken naar:

- **groen** (zoals bomen, struiken, gras). Denk aan windkering, mogelijkheden om verstoppertje te spelen of de aanwezigheid van bomen/planten met interessante zaden, zoals kastanjes, bessen en bramen;
- **verharding** (zoals stoep, straat). Denk aan speelmogelijkheden die groter zijn dankzij de breedte van de stoep, achterpaden/hofjes, snelheidsremmers, kleur, knikkerpotjes of hinkelbanen in de bestrating. Negatieve invloed hebben parkeerdruk, druk verkeer met bijbehorend snelheidsregime en verkeersfrequentie;
- aanwezige **gebouwen** (belangrijk voor binnen-buitenrelatie, blinde muren, muurtjes). Denk aan het type woningen (hoeveel lagen, wel of geen voortuin, ingang op de begane grond of niet), elementen in het overgangsgebied tussen privé en publiek (luifel, stoepje, bordes, hekje), ramen (toezicht, maar ook breekrisico);
- **water** (zoals een fonteintje, een vijver, een sloot). Denk aan steilheid van de oever (niet te steil, want dat is onveilig en maakt ontoegankelijk), aanwezigheid steigertjes, drinkwater, zwemwater, aanwezigheid van zand/stenen, diepte van het water;
- **bijzondere plekken** (zoals pleinen, landjes, braakliggende stukken). Denk aan aspecten zoals de verhouding verhard/onverhard, oppervlakte, bereikbaarheid, beperkingen, zoals prikkeldraad, hondenpoep, kwetsbare ramen, en dure auto's;
- speelprikkel, **spelaanleidingen**. Denk aan bespeelbaar straatmeubilair, bespeelbare kunst, bankjes, muurtjes, paaltjes.

In de bijlage(bijlage 1) zijn alle vragen behorend bij de Quickscan weergegeven. In het onderzoeksrapport 'Vlaardingen in beeld'¹⁰ staan de scores van elke buurt vermeld onder het kopje 'informele speelruimte'.

Over de kwaliteit van informele speelruimte kan het volgende worden geconcludeerd:

Kwantiteit informele speelruimte

- Een groot deel van Vlaardingen biedt voldoende kansen voor informele speelruimte. Er is voldoende groen en open ruimte te vinden;
- Het minste groen is te vinden in het Centrum en Oostwijk. De bebouwingsdichtheid in het Centrum en Oostwijk is erg hoog. Dit resulteert in smalle straatprofielen met veel verkeer en kleine stoepen. De mogelijkheid voor informele speelplekken is hier beperkt;
- Een tekort aan formele speelplekken kan gecompenseerd worden door een groot aanbod informele speelplekken. Dit geldt voor Westwijk, Vlaardinger Ambacht, Holy Noord en Zuid;

Sociale waarde

- Voor mensen met een woning zonder tuin, is de openbare ruimte hun gemeenschappelijke tuin. Dit is bijvoorbeeld het geval in Westwijk en delen van Vlaardinger Ambacht en Holy Noord en Zuid. De openbare ruimte bestaat hier uit grote groene ruimtes tussen de hoogbouw. De ruimte wordt zowel gebruikt voor formele als informele speelplekken. Het zijn de ontmoetingsplekken binnen de wijk en hebben zodoende een belangrijke sociale waarde;

¹⁰ Vlaardingen in beeld, Speelplan, 2012

Veiligheid

- De bebouwingsstructuur van Holy Noord en Zuid, Westwijk en delen van Vlaardinger Ambacht is naar binnen gericht. De grote verkeerswegen lopen buitenom. Dit maakt het veilig in deze wijken om buiten op straat of op de stoep te spelen.



Afbeelding 14 een groene open ruimte in Westwijk die benut wordt als informele speel- en ontmoetingsplek

3.10 UITKOMSTEN ENQUÊTE

Om te onderzoeken in hoeverre de inwoners van Vlaardingen tevreden zijn met de huidige speelruimte en wat de behoeftes zijn, is gebruik gemaakt van een enquête. Deze enquête is uitgezet bij het Vlaardingse Internet Panel. De volledige onderzoeksresultaten zijn te vinden in het onderzoeksrapport¹¹. Vragen gingen over het spelen van het kind en de algemene indruk van speelruimte in Vlaardingen. Daarnaast konden mensen hun mening geven over een specifieke plek. Bij de enquête is geen onderscheid gemaakt tussen speelplekken die in het beheer van de gemeente zijn en speelplekken die in beheer bij derden zijn. Er hebben 834 mensen meegedaan aan het onderzoek. Dit aantal deelnemers is ruim voldoende om nauwkeurige uitspraken te doen over het spelen van het kind en de speelruimte in Vlaardingen in het algemeen. De vragen die zijn beantwoord over een specifieke plek zijn in veel gevallen slechts indicatief, maar zeker relevant. Opmerkingen over een specifieke plek staan per wijk vermeld in het onderzoeksrapport 'Vlaardingen in beeld'¹².

¹¹ Bewonersenquête speelruimteplan, Onderzoek & Statistiek gemeente Vlaardingen, 2011

¹² Vlaardingen in beeld, Speelplan, 2012

Uit de enquête kan het volgende worden geconcludeerd:

Voorkeuren van het spelende kind

- Kinderen in Vlaardingen spelen graag buiten;
- Kinderen spelen het vaakst op een formele speelplek in de buurt;
- Kinderen van 0 tot 12 jaar spelen het liefst op een formele speelplek in de buurt. Jongeren van 12 tot 18 jaar spelen het liefst op een grasveld of het schoolplein;
- De meeste kinderen van 0 tot 12 jaar vinden de formele speelplekken gewoon leuk. De helft van de jongeren van 12 tot 18 jaar vindt de formele speelplekken niet zo leuk;

Algemene indruk formele speelplekken

- Meer dan de helft van de respondenten geeft aan dat er te weinig speel- en sportplekken voor de leeftijdscategorie van hun kind (0 tot 18 jaar) aanwezig zijn;
- Het favoriete speeltoestel voor kinderen van 0 tot 6 jaar is het combinatie-toestel, voor kinderen van 6 tot 12 jaar is dat de kabelbaan en voor jongeren van 12 tot 18 jaar is dat een jongeren-ontmoetingsplek;
- Ca. 75% van de respondenten vindt de formele speelplekken goed onderhouden, ca. 50% van de respondenten vindt dat er voldoende variatie in de formele speelplekken zit en ca. 80% vindt de formele speelplekken fysiek en sociaal veilig;
- In het Centrum en Holy Zuid wordt het meeste overlast van formele speelplekken ervaren. Het gaat hier met name om overlast van jeugd. Ook de overlast van hondenpoep wordt hier vaak gemeld. Het minste overlast wordt ervaren in de Hoevenbuurt in Holy Noord.



Afbeelding 15 ca. 50% van de respondenten vindt dat er meer variatie in de formele speelplekken mag zitten

3.11 UITKOMSTEN WORKSHOP

Op 15 november 2011 heeft er een workshop plaats gevonden met zowel beleidsmedewerkers van verschillende afdelingen als uitvoerende beheerders. Hierbij zijn de aandachtspunten voor het beleid ten aanzien van de speelruimte besproken. Aan de hand van 10 stellingen is er vanuit verschillende beleidsoogpunten gediscussieerd over de kwaliteit van de speelruimte en de bezuinigingen.

Uit de workshop kan het volgende worden geconcludeerd:

Kwaliteit en kwantiteit formele speelplekken

- De deelnemers verkiezen kwaliteit boven kwantiteit;
- Er zijn genoeg informele speelplekken in Vlaardingen, waardoor het aantal formele speelplekken mogelijk verminderd kan worden;
- Enkele speelplekken kunnen worden samengevoegd ten gunste van de kwaliteit;

Speelwaarde

- De wens is meer natuurlijke speelplekken aan te leggen of formele speelplekken om te vormen tot natuurlijke speelplekken;
- Het is wenselijk om kinderen in beweging te krijgen. Hier moet bij aanleg van speelplekken op ingespeeld worden. Tevens is het wenselijk de sportvelden openbaar te maken;

Planproces en participatie

- De plekken voor kleine kinderen op buurtniveau worden erg gewaardeerd;
- Het is belangrijk de mening van bewoners te peilen over het gebruik van een bestaande speelplek of de aanleg van een nieuwe speelplek;
- Neem de gelden van beheer vroegtijdig mee in het planproces.



beelding 16 Bewoners worden betrokken bij de inrichting van de wigen in Vlaardinger Ambacht (Babberspoder Oost) (foto:BGSV)

3.12 AANDACHTSPUNTEN BELEID

Kwantiteit formele speelplekken

- Streef naar een passend aanbod van formele speelplekken voor verschillende leeftijdscategorieën. Hanteer hiervoor de norm van NUSO/Jantje Beton;
- Streef naar voldoende spreiding van speelplekken. Elk kind moet binnen zijn actieradius een speelplek kunnen vinden. Besef dat barrières de actieradius van kinderen en jongeren kunnen verkleinen;

Kwaliteit formele speelplekken

- Streef naar meer speelkwaliteit op de formele speelplekken door meer differentiatie op de plek zelf aan te brengen of tussen plekken onderling;
- Streef naar een optimale situering van plekken: in het zicht van woningen en op ruime afstand van drukke verkeerswegen;
- Streef naar meer natuurlijke speelplekken;
- Streef naar optimale fysieke veiligheid door regelmatige inspectie en onderhoud;
- Bespreek met de beheerders van de speelplekken die niet in het beheer bij de gemeente zijn hoe ook de kwaliteit van deze speelplekken gegarandeerd kan worden;
- Zorg dat huisdieren worden geweerd op de formele speelplekken;

Informele speelplekken

- Koester het groene karakter van Vlaardingen om informele speelplekken mogelijk te maken;
- Koester de open ruimtes tussen de bebouwing die een sociale functie hebben;
- Zorg dat drukke verkeerswegen zoveel mogelijk buiten de wijken omlopen zodat binnenin gespeeld kan worden;
- Zorg dat huisdieren worden geweerd op de formele speelplekken;

Planproces en participatie

- Peil de mening van bewoners over het gebruik van een bestaande speelplek en de aanleg van een nieuwe speelplek;
- Betrek jongeren bij de vormgeving van hun ontmoetingsplek, daardoor zal het gebruik toenemen.
- Streef naar een vroegtijdige deelname van het beheer in het planproces;

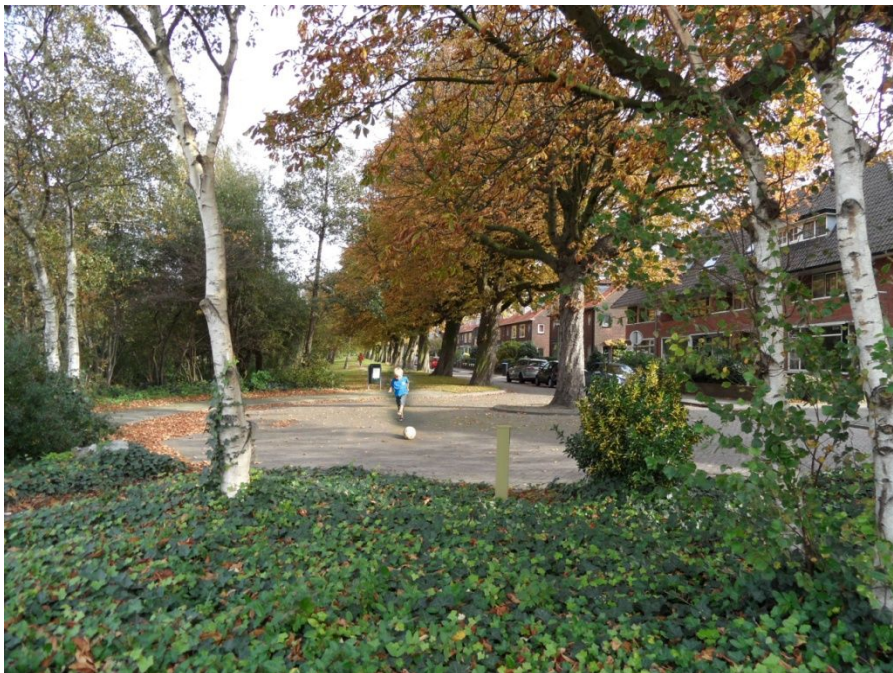
4.1 AMBITIE EN SPEERPUNTEN

Met de kennis uit de vorige hoofdstukken kunnen we de ambitie voor speelruimte in Vlaardingen omschrijven:

De gemeente Vlaardingen wil de leefbaarheid van buurten en wijken bevorderen. Goed en veilig ingerichte openbare ruimte is onderdeel van een prettige leefomgeving. Hiertoe behoort ook de formele en informele speelruimte. Om de leefbaarheid te bevorderen zal er voldoende aandacht moeten zijn voor de kwaliteit van formele en informele speelruimte. Voor de formele speelruimte betekent dit een kwaliteitsverbetering van de huidige voorraad. De gemeente Vlaardingen stelt daarbij kwaliteit boven kwantiteit. Voor de informele speelruimte in Vlaardingen betekent dit kwaliteitsbehoud. Als je voor Vlaardingen kiest, kies je voor een groene en kindvriendelijke leefomgeving. Dit moet gekoesterd worden, ook voor de toekomst.

Bijbehorende speerpunten:

1. Kwaliteitsverbetering van formele speelplekken. Speelplekken dienen goed verspreid te zijn over de verschillende buurten en wijken, sociaal en fysiek veilig te zijn, goed bereikbaar, toegankelijk, bieden voldoende uitdaging aan een kind en sluiten aan bij het aantal kinderen woonachtig in de buurt of wijk en de leeftijdsopbouw van deze kinderen;
2. Kwaliteitsbehoud voor informele speelruimte. Dit is de openbare ruimte, naast de formele speelruimte, waar een kind veilig en prettig kan spelen. Informele speelruimte vergroot de speelomgeving van een kind enorm. Deze meerwaarde is karakteristiek voor Vlaardingen en zal gekoesterd moeten worden;
3. Kwaliteitsverbetering en kwaliteitsbehoud voor formele speelplekken en het beheer gaat in samenspraak met bewoners en beheerders.



Afbeelding 17 Een groene en kindvriendelijke leefomgeving voor Vlaardingen (Vlaardinger Ambacht)

4.2 AANPAK

Om de ambitie na te streven zullen de huidige speelplekken een kwaliteitsverbetering ondergaan. In Vlaardingen zijn genoeg formele speelplekken. Het aanbod sluit echter niet aan bij de leeftijdsopbouw van kinderen en de wens voor speelplekken van een voldoende kwaliteitsniveau. Kwaliteitsverbetering van formele speelplekken betekent een transformatie van de huidige voorraad:

- Opknappen van formele speelplekken;
- Omvormen van formele speelplekken;
- Verwijderen van formele speelplekken;

Bij het opknappen gaat het om het reguliere onderhoud, het differentiëren van de plek door uiteenlopende toestellen of speelaanleidingen te plaatsen, het vergroten van de sociale veiligheid door bijvoorbeeld betere verlichting of het plaatsen van een zitje. Bij het omvormen wordt de plek geschikt gemaakt voor een andere leeftijdscategorie. Hierbij wordt tevens ingespeeld op differentiatie en sociale veiligheid.

Het is wenselijk speelplekken op te heffen die niet voldoen aan het beoogde kwaliteitsniveau. Er zijn genoeg formele speelplekken om er enkele te verwijderen. De ruimte van een opgeheven speelplek zal zo worden ingericht dat deze kan gaan functioneren als informele speelplek.

Aanleg van nieuwe speelplekken gebeurt pas als de mogelijkheden tot omvormen, verplaatsen of opknappen van aanwezige formele speelplekken voldoende is onderzocht en blijkt dat er een noodzakelijke behoefte is aan een nieuwe speelplek.



Afbeelding 18 Differentiatie van plekken draagt bij aan een kwaliteitsimpuls (Spechtlaan, Holy zuid)

4.3 BELEIDSVOORNEMENS

1. Kwaliteitsverbetering van formele speelplekken

Norm

- De norm van Nuso/Jantje Beton wordt gebruikt als richtlijn voor de hoeveelheid speelplekken in een wijk. De norm wordt flexibel gehanteerd. In wijken waar weinig woningen een eigen tuin hebben, de bebouwingsdichtheid groot is, veel verkeer aanwezig is of het groen beperkt is, zal de norm behaald moeten worden. In wijken waar veel woningen een eigen tuin hebben, veel groen of weinig verkeer aanwezig is, mag van de norm afgeweken worden.
- Bij nieuwbouw zal een percentage van 3% van het woonoppervlak¹³ gereserveerd worden voor formele speelruimte. Behalve een met toestellen ingerichte speelplek, kan dit bijvoorbeeld ook een voetbalveld of een skatebaan zijn. Daarbij zal wel gekeken moeten worden naar de aangrenzende buurten en de mogelijkheden, met name voor jongeren boven de 12 jaar, om speelruimte te delen.

Spreiding

- De speelplekken zijn naar verhouding verdeeld over de wijk. Er is sprake van een onjuiste spreiding als er geen speelplek binnen, of in de buurt van, de actieradius van een spelend kind aanwezig is. De actieradius verschilt per leeftijdscategorie en wordt verkleind door barrières als verkeer of water in de nabijheid.

Sociale veiligheid

- Op de speelplekken is voldoende sociale controle. Sociale controle wordt verkregen door de speelplek zichtbaar te maken door geen of lage begrenzing en goede verlichting toe te passen. Bij nieuwbouw is het wenselijk de voorkant van aangrenzende woningen naar de speelplek toe te situeren;
- Speeltoestellen zijn bij voorkeur 'hufferproof' en nodigen niet uit tot lang verblijf in de avonden van hangeugd.

Fysieke veiligheid

- Speelplekken zijn veilig bereikbaar. Veiligheid wordt verkregen door oversteekplaatsen nabij de speelplek, specifieke aanduidingen voor verkeer nabij de speelplek en door de speelplek fysiek af te scheiden van het verkeer;
- Om de fysieke veiligheid te kunnen garanderen wordt een jaarlijkse inspectie gedaan. Daarvoor zal per toestel een logboek worden bijgehouden met daarin de gegevens over het toestel, de keuringen, onderhoudsacties, reparaties en eventuele maatregelen om ongevallen te voorkomen. Tevens maakt het mogelijk de uitgevoerde en uit te voeren beheertaken indien nodig inzichtelijk te maken;
- De gemeente wil fysiek veilige speelplekken, ook voor de speelplekken die niet in beheer zijn bij de gemeente. Hierover zullen in overleg met de beheerders van deze plekken nadere afspraken gemaakt worden

¹³ Landelijke richtlijn voor nieuwbouw

Speelwaarde

- Speelplekken bieden kinderen aanleiding en gelegenheid tot spel dat voor hun leeftijd en ontwikkelingsniveau waardevol is. Bij een speelplek voor meerdere leeftijdscategorieën betekent dit dat een duidelijk onderscheid zichtbaar moet zijn per leeftijdscategorie. Een speelplek die uit 4 speeltoestellen of minder bestaat (m.u.v. sportvelden of grote combinatietoestellen), moet niet toegankelijk zijn voor meerdere leeftijdscategorieën. Op deze plekken moet een keuze gemaakt worden voor welke leeftijdscategorie de plek geschikt zal worden gemaakt;
- Speelplekken hebben diversiteit in zich. Dit vergroot de speelwaarde en de uitdaging voor een kind;
- Speelplekken verschillen onderling. Het is wenselijk enkele traditionele plekken om te vormen tot natuurlijke speelplekken of sportplekken;
- Het is wenselijk in gesprek te gaan met scholen en sportverenigingen om te kijken of het mogelijk is schoolpleinen en sportvelden openbaar te maken;
- Het is wenselijk op enkele plekken speeltoestellen toe te passen die uitnodigen tot samen bewegen.

Jongerenontmoetingsplek

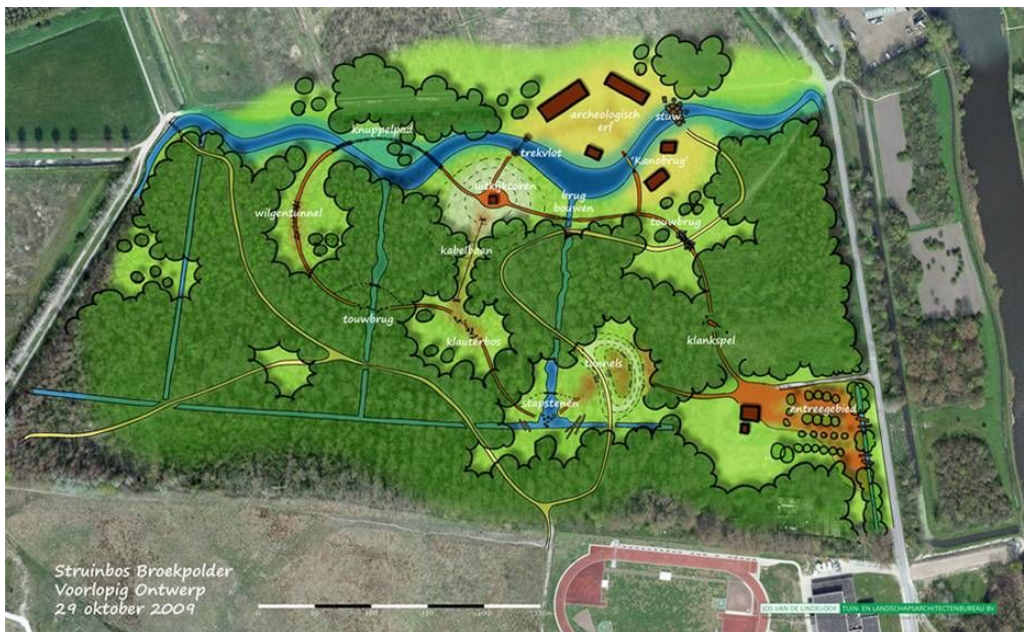
- In samenspraak met de afdeling Welzijn moet er gekeken worden of de huidige plekken nog steeds geschikt zijn voor jongeren en voldoen aan de behoeften van de jongeren;
- Nieuwe plekken zullen samen met jongeren worden ingericht zodat deze ook echt voorziet in de behoeften van de jongeren.

Sociale waarde

- Speelplekken die een sociale functie vervullen in de wijk worden niet verwijderd.

Behoud van speel functie

- Voor de lege plekken die ontstaan door het verwijderen van speelplekken, wordt groen (gras of beplanting) voorgesteld, zodat hier informele speelruimte ontstaat en de mogelijkheid wordt behouden om de plek op termijn weer in te richten als formele speelplek.



Afbeelding 19 Plattegrond van het Klauterwoud in Broekpolder, een natuurlijke speelplaats ontworpen door de kinderen. Een mooie aanvulling op het huidige aanbod formele speelplekken en een goed voorbeeld van optimale bewonersparticipatie.

2. Kwaliteitsbehoud van informele speelplekken

- De informele speelruimte in Vlaardingen is uniek door de grote hoeveelheid groen en ruimte in de stad. Behoud de open groene ruimtes en maak deze bespeelbaar door onderhoud aan te passen op de functie van mogelijke speelplek;
- Het doorgaande verkeer wordt zoveel mogelijk om de woonbuurten heen geleid om spelen op de stoep of straat veiliger en aantrekkelijker te maken.

3. Planvorming

Bewoners

- De inrichting van nieuwe speelplekken, de herinrichting van bestaande speelplekken of de verwijdering van speelplekken gebeurt in samenspraak met de bewoners. Naar gelang de grootte van de plek en de impact op de wijk of de buurt wordt de beste vorm hiervan bepaald.

Beheer

- Vanuit beheer zullen vertegenwoordigers al vroeg in de planvorming worden betrokken om de gevolgen van beheer en de kosten daarvan in beeld te brengen;
- Indien mogelijk worden bewoners betrokken bij beheer.

Ontwerp

- De inrichting van het groen en de openbare ruimte wordt vroeg in de planvorming meegenomen zodat er voldoende ruimte wordt gereserveerd voor formele speelplekken en de ruimte zodanig wordt ingericht dat dit voldoende mogelijkheden biedt voor het ontstaan van informele speelplekken;
- Met de verschillende beleidsterreinen dient afgesproken te worden hoe het ontwerp voor de inrichting van de openbare ruimte flexibel en multifunctioneel kan zijn.

HOOFDSTUK 5 FINANCIËEL KADER

In dit hoofdstuk worden de financiële gevolgen van de beleidsvoornemens beschreven. Dit plan heeft tot doel de ambitie voor de komende jaren vast te leggen. Tegelijkertijd dient er rekening te worden gehouden met opgelegde bezuinigingen. Dit vraagt om een strategische aanpak.

5.1 HUIDIGE KOSTEN

In 2011 werd er jaarlijks een bedrag van € 469.903,00 gereserveerd voor het onderhoud en vervanging van speeltoestellen en valondergronden en voor de jaarlijkse inspecties. Het bedrag is als volgt opgebouwd:

	Kosten
Onderhoud toestellen	€ 135.936,00
Vervanging toestellen	€ 181.247,00
Onderhoud valondergronden	€ 62.840,00
Vervanging ondergronden	€ 74.980,00
Jaarlijkse inspectie	€ 14.900,00
Totaal	€ 469.903,00

Dit is gebaseerd op een voorraad van 654 speeltoestellen. De volgende gegevens volgen hieruit:

Gemiddelde waarde toestel	€ 4.099,00
Gemiddelde waarde valondergrond/toestel	€ 997,00
Totale waarde toestellen	€ 2.589.242,00
Afschrijving toestellen	€ 181.247,00
Totale waarde valondergrond	€ 652.038,00
Afschrijving valondergrond	€ 74.980,00
Kosten onderhoud toestel	€ 207,85
Kosten onderhoud valondergrond	€ 96,09
Kosten inspectie toestel en valondergrond	€ 22,78

5.2 FINANCIËLE STRATEGIE

Inmiddels zijn er 175 speelplekken en is de gemeente in het bezit van 712 speeltoestellen in plaats van 654. In de praktijk zijn de kosten dus nog hoger. Het budget vanaf 2012 is echter € 369.903,00. Om €100.000 te bezuinigen zullen de verschillende posten omlaag moeten. Door plekken te verwijderen gaan alle posten omlaag. Als we nu uitgaan van 132 speelplekken¹⁴ (537 toestellen) in plaats van 175 speelplekken (712 toestellen) dan kan onderhoud, vervanging en inspectie binnen het gestelde budget gerealiseerd worden.

Als volgt:

	Kosten
Onderhoud toestellen	€ 112.240,73
Vervanging toestellen	€ 154.942,20
Onderhoud valondergronden	€ 51.886,24
Vervanging ondergronden	€ 37.686,60
Jaarlijkse inspectie	€ 12.302,75
Totaal	€ 369.058,52

Dit is echter geen realistische koers. Het verwijderen van plekken levert bezuinigingen op, maar brengt ook kosten met zich mee. Het verwijderen van een speelplek kost ca. €6.000, 00. Het verwijderen van een toestel kost ca. €500, 00. De eerste jaren wegen deze kosten niet op tegen de baten. Daarom moet er voor de komende jaren strategische stappen gezet worden om met minimale kosten speelplekken te verwijderen en om te vormen:

- Het budget voor onderhoud en vervanging wordt ingezet voor het omvormen van speelplekken, het verwijderen van speeltoestellen en het verwijderen van hele speelplekken;
- Bij het omvormen van speelplekken worden speeltoestellen vervangen die bijna of geheel zijn afgeschreven. Hierdoor kost omvormen nauwelijks extra budget;
- Bij het vervangen van toestellen zal gekeken worden naar een goedkopere aanschafwaarde van toestellen waardoor de afschrijvingskosten omlaag kunnen;
- Speelplekken waarvan de toestellen bijna of geheel zijn afgeschreven worden waar mogelijk opgeheven;
- Speeltoestellen die bijna of geheel zijn afgeschreven worden waar mogelijk verwijderd;
- Speeltoestellen die zijn afgeschreven maar nog van goede kwaliteit zijn en geen extra onderhoud vragen, worden niet vervangen;
- Speelruimte of speeltoestellen voor kinderen van 0 tot 6 jaar, die in Holy Noord en Zuid worden verwijderd, kunnen worden verplaatst naar wijken met een tekort aan speelplekken voor kinderen van 0 tot 6 jaar;
- Daar waar de valondergrond vervangen moet worden zal deze vervangen worden door een onderhoudsvriendelijke variant, zoals kunstgras en rubberen tegels;
- Voor aanleg van speelplekken, m.u.v. plekken in nieuwbouwingebieden, is komend jaar geen budget opgenomen, we doen het met de huidige voorraad. Voor nieuwbouwingebieden zal een post voor speelruimte opgenomen moeten worden als onderdeel van de totale realisatiekosten van de nieuwbouw;

¹⁴ Met 132 speelplekken, mits goed verspreid en aansluitend op de verschillende leeftijdscategorieën, kan de norm nog steeds worden gehaald

- Voor het opknappen is komend jaar geen budget opgenomen, tenzij de plek aan vervanging toe is en niet verwijderd kan worden of niet omgevormd.

Door de stappen te volgen, zal een verschuiving van kosten plaatsvinden t.o.v. voorgaande jaren:

	Huidige kosten	Toekomstige kosten	wordt gebruikt voor
Onderhoud toestellen	€ 135.936,00	ca. € 100.000,00	onderhoud huidige voorraad
Vervanging toestellen	€ 181.247,00	ca. € 145.000,00	omvormen, opknappen en verwijderen van plekken
Onderhoud valondergronden	€ 62.840,00	ca. € 40.000,00	onderhoud huidige voorraad
Vervanging ondergronden	€ 74.980,00	ca. € 70.000,00	onderhoudsvriendelijke ondergronden
Jaarlijkse inspectie	€ 14.900,00	ca. € 14.000,00	inspectie
Totaal	€ 469.903,00	€ 369.903,00	

In totaal zijn er 206 toestellen die, volgens de afschrijvingstermijn, voorgaande jaren vervangen hadden moeten worden of dit jaar vervangen moeten worden.

Met een budget van €215.000,00 (totale budget voor vervanging van toestellen en valondergronden) kunnen niet alle toestellen vervangen of verwijderd worden. Er kan echter wel een stap gemaakt worden ten behoeve van de kwaliteit van de huidige voorraad. Met het budget is het volgende scenario mogelijk:

	Aantal	Kosten	Totaal
Vervanging toestellen	30 toestellen op de plekken die omgevormd moeten worden	€3500 voor het toestel, €997 voor de valondergrond	€134.910,00
Verwijderen volledige plek	10 speelplekken (=40 toestellen)	€6000,00	€60.000,00
Verwijderen toestellen	40 toestellen	€500,00	€20.000,00
Behoud van toestellen	96 toestellen	€0,00	€0,00
Totaal	206 toestellen	-	€ 214.910,00

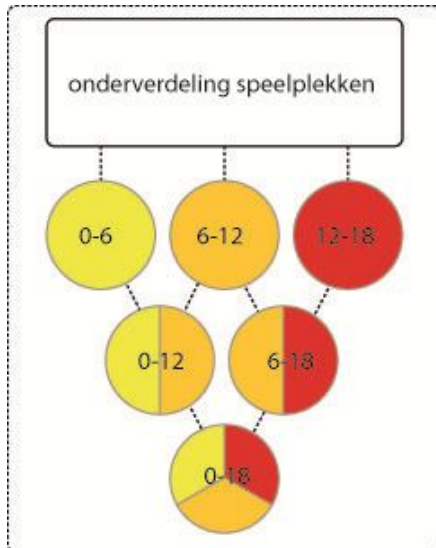
De komende jaren zal het budget telkens op deze wijze verdeeld moeten worden totdat de volledige kwaliteitsslag gemaakt is. Op termijn kan er ook weer budget vrij gemaakt worden voor het opknappen van speelplekken, bijvoorbeeld om de sociale veiligheid of toegankelijkheid van een speelplek te vergroten.

In het vervoltraject zal, in samenspraak met de bewoners, vastgesteld moeten worden welke plekken verwijderd zullen worden en welke plekken omgevormd gaan worden voor een andere leeftijdsgroep. Vervolgens kan in een uitvoeringsplan concreet gemaakt worden hoe de kosten daadwerkelijk verdeeld gaan worden. Als aanzet is er in de volgende paragraaf een taakstelling per wijk opgesteld voor de komende jaren. Deze taakstelling laat zien hoeveel plekken er per wijk verwijderd kunnen/moeten worden en hoeveel plekken omgevormd moeten worden.

5.3 TAAKSTELLING VOOR VLAARDINGEN

De taakstelling is voor de plekken die in het beheer van de gemeente zijn. Plekken in beheer van derden zijn wel meegenomen in de berekeningen voor kwantiteit. De gemeente heeft echter weinig invloed op het omvormen en differentiëren van deze plekken. Verwijdering van deze plekken leveren ook geen kostenbesparing op.

In deze paragraaf wordt een kleurenschema gebruikt per wijk. Hieronder een toelichting:



Speelplekken worden aangegeven met gekleurde cirkels. 1 cirkel staat voor 1 speelplek. De kleur bepaalt de leeftijdscategorie waarvoor de plek geschikt is:

- geel: 0-6 jaar
- oranje: 6-12 jaar
- rood: 12-18 jaar
- geel/oranje: 0-12 jaar
- oranje/rood: 6-18 jaar
- geel/oranje/rood: 0-18 jaar

In de linker afbeelding zijn 6 fysieke speelplekken te zien, deze worden echter geteld als 10 speelplekken omdat 3 plekken gecombineerd zijn voor verschillende leeftijdscategorieën. Een goed ontworpen gecombineerde speelplek geeft dezelfde speelwaarde als 2 losse speelplekken. De berekening die wij hanteren gaat dan ook uit van 10 speelplekken in plaats van 6. Bij verwijderen/omvormen van plekken gaan we wel uit van de fysieke plekken.

Voor heel Vlaardingen is de taakstelling voor de komende jaren als volgt:

Verwijderen/verplaatsen: 43 speelplekken

- 2 speelplekken verwijderen en verplaatsen voor kinderen van 0 tot 6 jaar;
- 14 speelplekken verwijderen van 0 tot 12 jaar > toestellen voor kinderen van 0 tot 6 jaar kunnen gebruikt worden daar waar plekken omgevormd worden;
- 5 speelplekken verwijderen voor kinderen van 6 tot 12 jaar;
- 22 speelplekken verwijderen voor kinderen van 6 tot 18 jaar;

Omvormen: 27 speelplekken

- 18 speelplekken omvormen van 0 tot 12 jaar naar 0 tot 6 jaar;
- 9 speelplekken omvormen van 6 tot 12 jaar naar 0 tot 6 jaar;
- 6 speelplekken omvormen van 6 tot 18 jaar naar 0 tot 12 jaar
- 1 speelplek omvormen van 6 tot 12 jaar naar 12 tot 18 jaar;

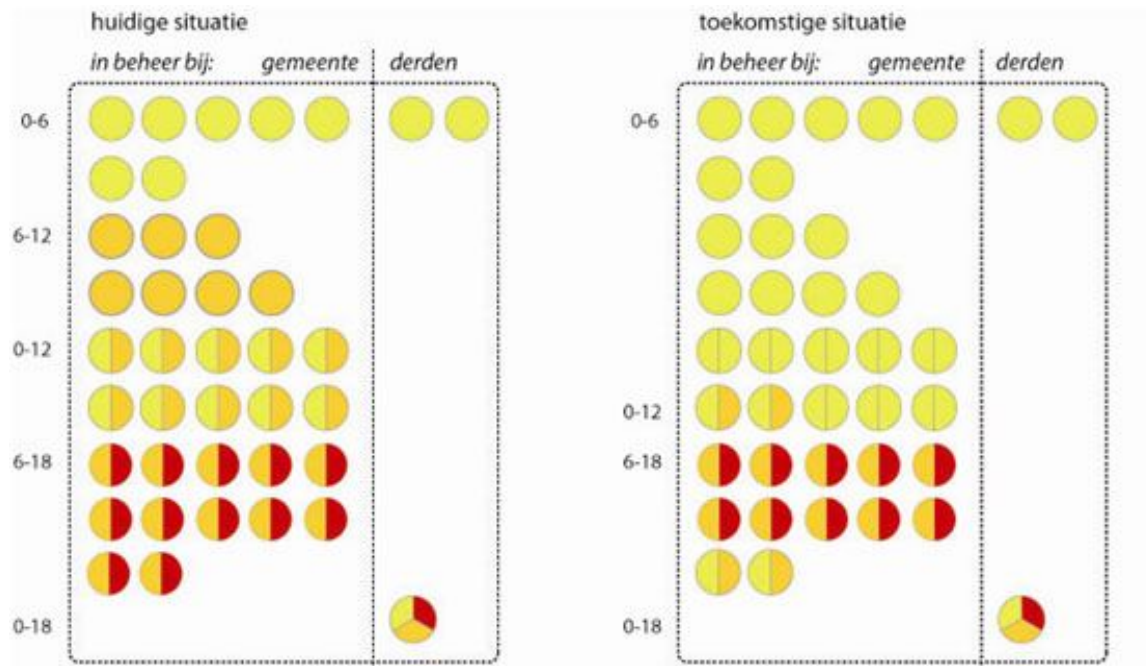
Het is zelfs mogelijk om nog meer plekken te verwijderen in Holy Noord en Zuid. Dan wordt nog steeds aan de norm voldaan. Hier worden echter al veel plekken weg gehaald (Holy Noord 23 speelplekken en Holy Zuid 15 speelplekken). Er moet gekeken worden of het wenselijk is nog meer plekken te verwijderen en of dit winst oplevert.

Tot slot is het wenselijk om op termijn enkele plekken voor 0 tot 6 jarigen aan te leggen in Vlaardinger Ambacht. Met enkel omvormen behaal je te weinig resultaat voor deze leeftijdscategorie.

5.4 CENTRUM

- Er zal een verschuiving plaats vinden tussen het aantal plekken voor kinderen van 6 tot 12 jaar en het aantal kinderen van 0 tot 6 jaar;
- Het is niet wenselijk plekken te verwijderen omdat er weinig mogelijkheden zijn voor informele speelplekken in het Centrum.

De toekomstige situatie zit er als volgt uit:



Aantal speelplekken	Huidige situatie	Situatie volgens de norm	Toekomstige situatie
0-6	20	36	29
6-12	30	13	13
12-18	13	11	11

De taakstelling is dan als volgt:

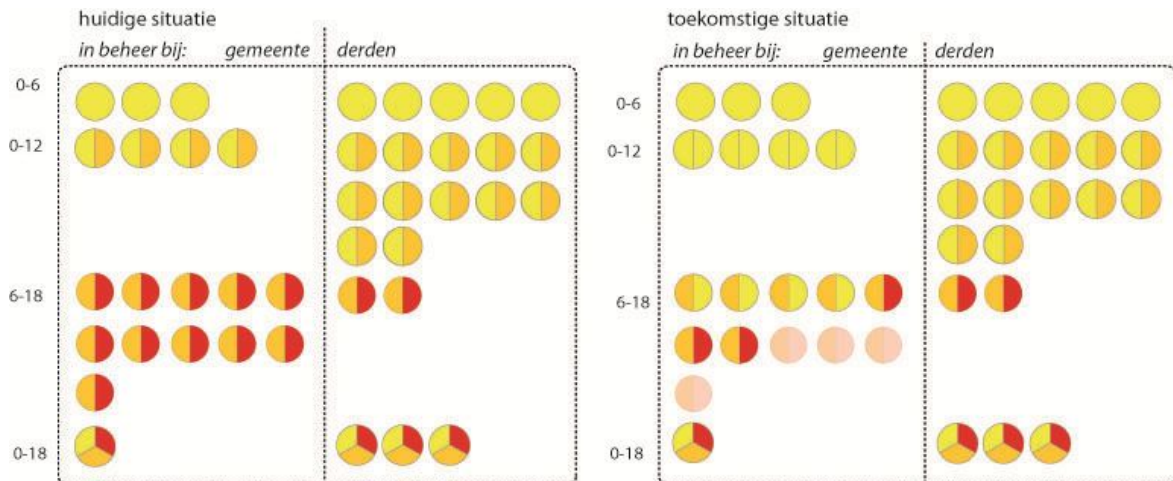
- 7 speelplekken omvormen van 6 tot 12 jaar naar 0 tot 6 jaar;
- 8 speelplekken omvormen van 0 tot 12 jaar naar 0 tot 6 jaar;
- 2 speelplekken omvormen van 6 tot 18 jaar naar 0 tot 12 jaar.

Door deze ingrepen zal de norm voor speelplekken van kinderen van 0 tot 6 jaar niet gehaald worden. Het verschil tussen het huidige aanbod en het aanbod dat de norm voorschrijft is ook erg hoog. Het is aan de bewoners om aan te geven of er daadwerkelijk behoefte is aan het omvormen van zoveel plekken en zo ja: welke precies? In samenspraak met de bewoners kan gekeken worden welke plekken verwijderd moeten worden. Het aantal te-verwijderen-plekken is bindend om de bezuinigingen te realiseren. Het aantal om-te-vormen-plekken is flexibel, kijkend naar de voorkeur van bewoners, juiste spreiding en kwaliteit van de plek.

Het is nog wel mogelijk om de speelplekken voor kinderen van 0 tot 12 jaar, die worden omgevormd tot plekken voor enkel kinderen van 0 tot 6 jaar, te verdelen over 2 locaties. Bijvoorbeeld op de plekken waar speelplekken verwijderd zijn.

5.5 WESTWIJK

- Er zal een verschuiving plaats vinden tussen het aantal plekken voor kinderen van 6 tot 12 jaar en het aantal kinderen van 0 tot 6 jaar;
- Er zullen 4 speelplekken worden verwijderd;
- Het is niet wenselijk meer plekken te verwijderen omdat de speelplekken in deze wijk tevens fungeren als ontmoetingsplekken in de buurt en een sociale functie hebben.



Aantal speelplekken	Huidige situatie	Situatie volgens de norm	Toekomstige situatie
0-6	28	32	32
6-12	33	11	25
12-18	17	9	9

De taakstelling is dan als volgt:

- 4 speelplekken verwijderen voor kinderen van 6 tot 18 jaar;
- 4 speelplekken omvormen van 0 tot 12 jaar naar 0 tot 6 jaar;
- 4 speelplekken omvormen van 6 tot 18 jaar naar 0 tot 12 jaar.

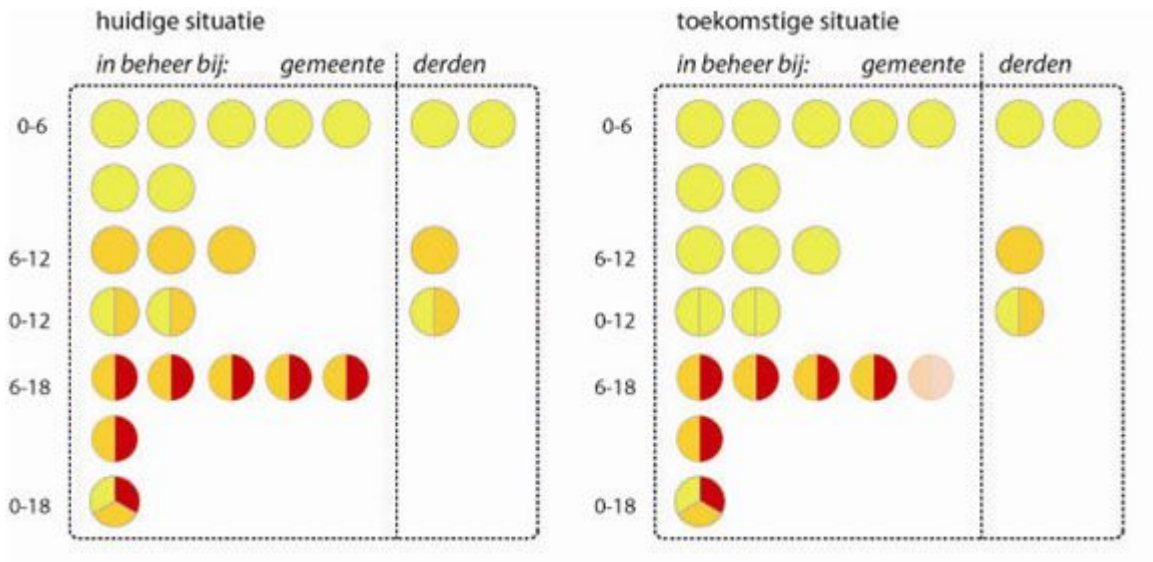
In de toekomstige situatie wordt de norm op 1 plek na gehaald. Westwijk heeft echter genoeg informele speelplekken om dit tekort aan te vullen. Ook hier kunnen de speelplekken voor kinderen van 0 tot 12 jaar, die worden omgevormd tot plekken voor enkel kinderen van 0 tot 6 jaar, verdeeld worden over 2 locaties.

5.6 VETTENOORDSE POLDER

Voor Vettenoordse polder is geen taakstelling opgesteld.

5.7 OOSTWIJK

- Er zal een verschuiving plaats vinden tussen het aantal plekken voor kinderen van 6 tot 12 jaar en het aantal kinderen van 0 tot 6 jaar;
- Er zal specifiek gekeken moeten worden of speelplekken beter verspreid kunnen worden;
- Er zullen 1 speelplek worden verwijderd;
- Het is niet wenselijk meer plekken te verwijderen omdat er weinig mogelijkheden zijn voor informele speelplekken in Oostwijk.



Aantal speelplekken	Huidige situatie	Situatie volgens de norm	Toekomstige situatie
0-6	13	16	16
6-12	14	6	8
12-18	7	6	6

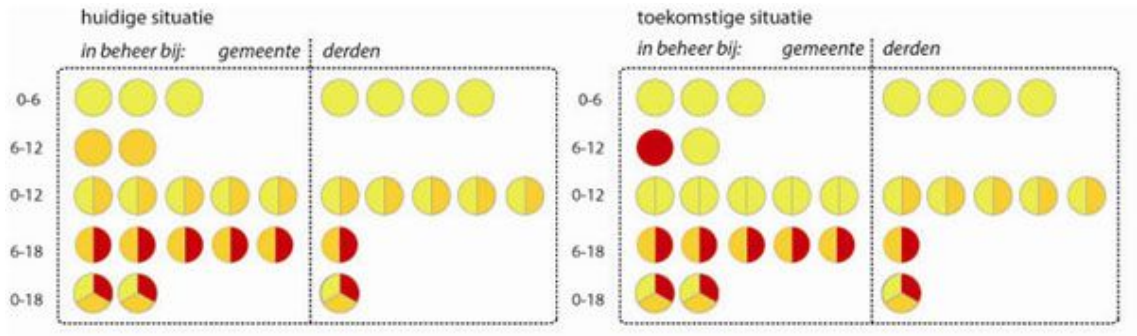
De taakstelling is dan als volgt:

- 1 speelplek verwijderen voor kinderen van 6 tot 18 jaar;
- 3 speelplekken omvormen 6 tot 12 jaar naar 0 tot 6 jaar;
- 2 speelplekken omvormen van 0 tot 12 jaar naar 0 tot 6 jaar.

In de toekomstige situatie wordt de norm op 1 plek na gehaald. Mogelijk kunnen er nog 2 plekken gesplitst worden.

5.8 VLAARDINGER AMBACHT

- Er zal een verschuiving plaats vinden tussen het aantal plekken voor kinderen van 6 tot 12 jaar en het aantal kinderen van 0 tot 6 jaar en 12 tot 18 jaar;
- Er zal specifiek gekeken moeten worden of speelplekken beter verspreid kunnen worden;
- Er zullen geen speelplekken worden verwijderd;



Aantal speelplekken	Huidige situatie	Situatie volgens de norm	Toekomstige situatie
0-6	20	28	21
6-12	21	12	14
12-18	9	10	10

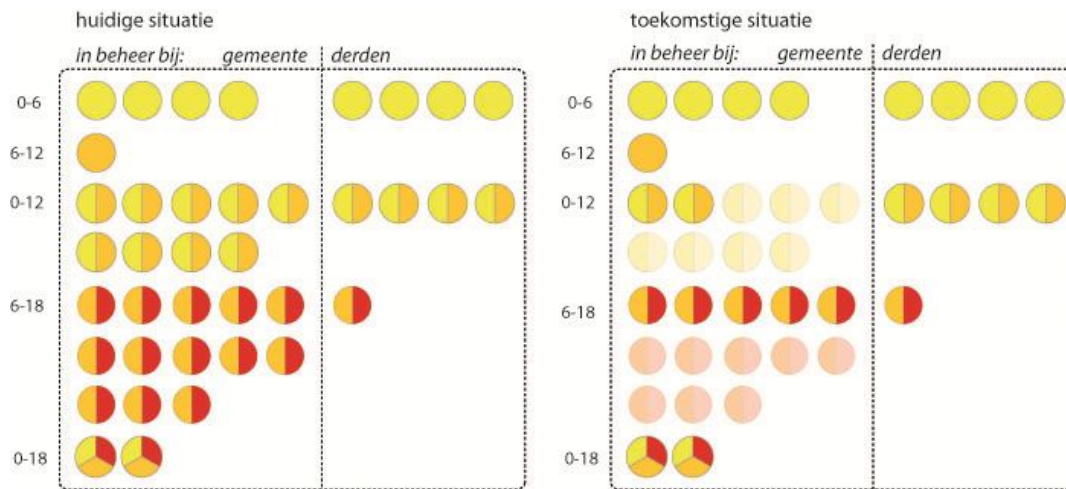
De taakstelling is dan als volgt:

- 1 speelplek omvormen van 6 tot 12 jaar naar 0 tot 6 jaar;
- 1 speelplek omvormen van 6 tot 12 jaar naar 12 tot 18 jaar;
- 5 speelplekken omvormen van 0 tot 12 jaar naar 0 tot 6 jaar;

Het is noodzakelijk dat enkele plekken die omgevormd zijn naar 0 tot 6 jaar te splitsen zodat het aanbod beter over de wijk verspreid wordt. Op termijn is het wenselijk plekken voor kinderen van 0 tot 6 jaar aan te leggen in deze wijk. De spreiding is ook essentieel bij de andere speelplekken.

5.9 HOLY ZUID

- Er zullen 15 speelplekken worden verwijderd;



Aantal speelplekken	Huidige situatie	Situatie volgens de norm	Toekomstige situatie
0-6	23	15	16
6-12	30	7	15
12-18	16	7	8

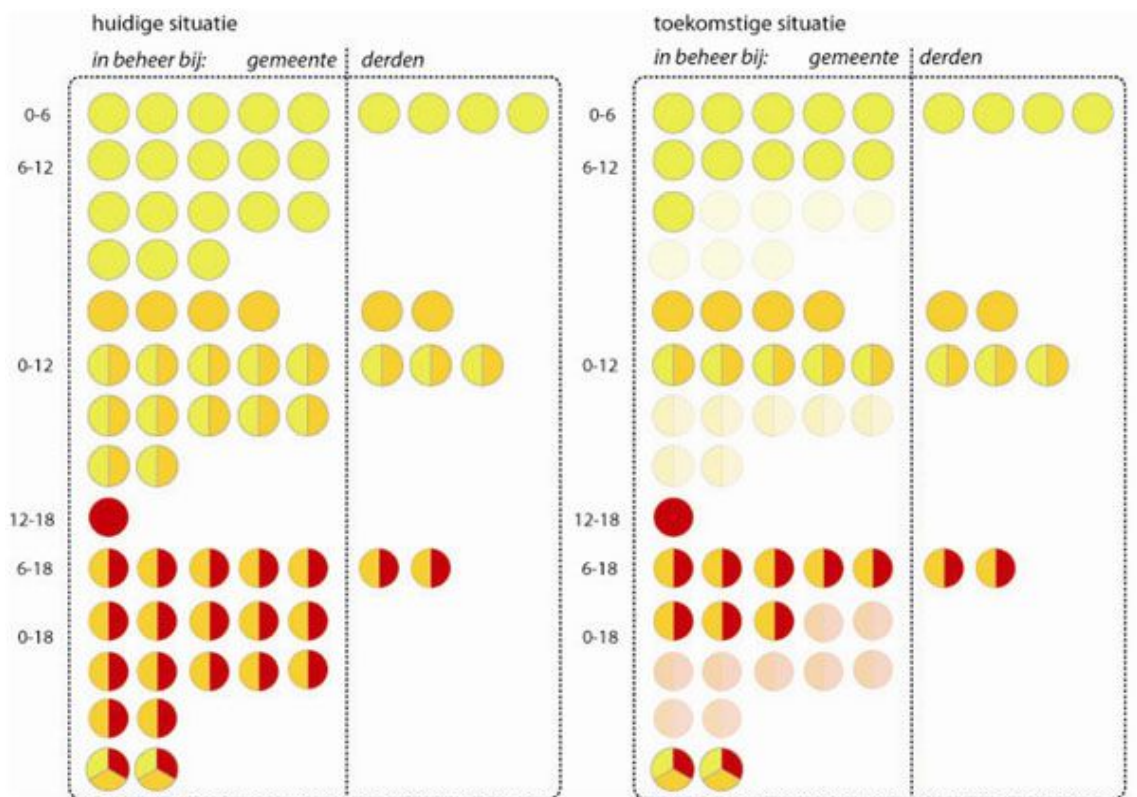
De taakstelling is dan als volgt:

- 7 speelplekken verwijderen voor kinderen van 0 tot 12 jaar (toestellen voor kinderen van 0 tot 6 jaar kunnen hergebruikt worden);
- 8 speelplekken verwijderen voor kinderen van 6 tot 18 jaar;

Zowel formele als informele speelplekken zijn ruimschoots aanwezig in Holy Zuid. Het is hier dan ook mogelijk een groot aantal plekken te verwijderen. Volgens de norm kunnen er nog meer plekken verwijderd worden. Het is de vraag of dit wenselijk is. Als de kosten voor behoud van deze speelplekken ten koste gaat van het budget voor kwaliteitsverbetering zal voor verwijdering worden gekozen.

5.10 HOLY NOORD

- Er zullen 23 speelplekken worden verwijderd;



Aantal speelplekken	Huidige situatie	Situatie volgens de norm	Toekomstige situatie
0-6	39	23	25
6-12	42	11	26
12-18	22	12	13

De taakstelling is dan als volgt:

- 7 speelplekken verwijderen voor kinderen van 0 tot 6 jaar (toestellen kunnen hergebruikt worden);
- 7 speelplekken verwijderen voor kinderen van 0 tot 12 jaar (toestellen voor kinderen van 0 tot 6 jaar kunnen hergebruikt worden);
- 9 speelplekken verwijderen voor kinderen van 6 tot 18 jaar;

Ook in Holy Noord zijn de formele als informele speelplekken ruimschoots aanwezig. Het is hier dan ook mogelijk een groot aantal plekken te verwijderen. Volgens de norm kunnen er nog meer plekken verwijderd worden. Het is de vraag of dit wenselijk is. Als de kosten voor behoud van deze speelplekken ten koste gaat van het budget voor kwaliteitsverbetering zal voor verwijdering worden gekozen.

HOOFDSTUK 1 INLEIDING

Na 5 jaar is het tijd om te kijken of de thema's die omschreven zijn in het speelruimtebeleid 2005-2010 nog steeds actueel zijn. Hiertoe is een nieuw speelruimteplan geschreven. Het plan biedt een concreet handvat voor noodzakelijke en wenselijke verbeteringen in het aanbod aan speelruimte. Tevens wordt een actueel inzicht verkregen in de speelbehoeften van alle leeftijdsgroepen. Ook de bezuinigingen op speelruimte spelen een rol in dit nieuwe plan. Om hierop in te spelen zal het beleid moeten worden aangepast.

Het doel is het opstellen van een plan voor de komende jaren waarmee bereikt wordt dat de inwoners van Vlaardingen kunnen rekenen op voldoende, goede en veilige speelgelegenheid voor alle kinderen. Het plan moet de ambitie voor de komende jaren vastleggen en dient tegelijkertijd rekening te houden met de opgelegde bezuinigingen.

Het plan wordt opgesteld binnen twee belangrijke kaders: de bezuinigingen en het bestaande beleid. Het plan zal op de beperkingen in budget moeten sturen.

Uit verschillende beleidsvoornemens kunnen we concluderen dat Vlaardingen niet stil staat. Letterlijk niet omdat het de gemeente de komende jaren zoveel mogelijk Vlaardingers in beweging wil krijgen. Figuurlijk niet omdat er ambities liggen om Vlaardingen een kwaliteitsimpuls te geven op het gebied van woningen en de woonomgeving. Dit zal middels transformatie en herstructurering verlopen. Het beleid zal er op gericht moeten zijn om:

- al tijdens de planvorming voldoende ruimte te creëren voor kwalitatief hoogwaardige formele en informele speelruimte;
- bij de inrichting van speelruimte de mogelijkheden voor voldoende beweging, voor jong en oud, mee te nemen;
- alle jongeren een plek te geven in de wijk waar zijn wonen zonder dat zij overlast veroorzaken.

HOOFDSTUK 2 HET BELANG VAN SPELEN

Spelen is belangrijk voor de ontwikkeling en voor de gezondheid van een kind. Tevens is spelen belangrijk voor de leefbaarheid in de wijk. Voldoende speelruimte bindt gezinnen aan de stad en maakt woonwijken economisch interessant. Tot slot is spelen een recht. Het recht op spel is vastgelegd in de Rechten van het Kind, artikel 31.

Goede bereikbaarheid, veilig en toegankelijk, voldoende differentiatie op de plek zelf en tussen plekken onderling en voldoende speelkwaliteit. Daarnaast biedt goede speelruimte aan kinderen ruimte voor fantasie, beweging, exploratie en zelfstandigheid.

Informele speelplekken worden mogelijk gemaakt door een veilige en groene omgeving met open plekken, verschillend groen, variatie in bebouwing en brede straatprofielen.

HOOFDSTUK 3 ONDERZOEKRESULTATEN SPEELRUIMTE VLAARDINGEN

Er is uitgebreid onderzoek gedaan naar de huidige voorraad speelruimte in Vlaardingen en de mening van beleidsmedewerkers en bewoners hierover middels een analyse van demografische gegevens gekoppeld aan aanwezige speelplekken ('Vlaardingen in beeld'), een Quicksan voor formele speelruimte, een Quicksan voor informele speelruimte, een enquête voor bewoners en een workshop met beleidsmedewerkers.

In totaal waren er in het begin van 2011 in Vlaardingen 14.404 inwoners onder de 18. Door de norm, opgesteld door de NUSO (de landelijke organisatie voor speeltuinwerk en jeugdrecreatie) en Jantje Beton (Nationaal Jeugd Fonds), toe te passen voor het maximale aantal kinderen per formele speelplekken, kan gekeken worden of er voldoende formele speelplekken zijn voor alle inwoners onder de 18. Uit dit onderzoek blijkt dat er te weinig formele speelplekken in Vlaardingen zijn voor kinderen van 0 tot 6 jaar, met uitzondering van Holy Noord en Zuid. In het Centrum en Oostwijk is het probleem het grootst. Voor kinderen en jongeren tussen de 6 en 18 jaar zijn voldoende tot ruimvoldoende formele speelplekken in alle wijken. Er zijn genoeg formele speelplekken in Vlaardingen. Het aanbod slaat echter niet aan bij de leeftijdsopbouw van kinderen in Vlaardingen. Dit betekent dat er plekken omgevormd moeten worden.

De norm zegt enkel iets over de hoeveelheid formele speelplekken, niet hoe deze verspreid zijn over een buurt of wijk. Dit kan afgelezen worden aan de actieradius van een kind. Er is sprake van een juiste spreiding als er binnen de actieradius van een kind minimaal 1 speelplek ligt. De actieradius verschilt per leeftijdscategorie. Voor kinderen van 0 tot 6 jaar is de actieradius minder dan 100m, voor kinderen tussen 6 en 12 jaar is de actieradius tussen de 300 en 400m en voor jongeren tussen 12 en 18 jaar is de actieradius tussen de 800 en 1000m. Er kan geconcludeerd worden dat kinderen van 0 tot 6 jaar in de buurt spelen, kinderen tussen 6 en 12 jaar kunnen buurtverstijgend spelen en jongeren tussen 12 en 18 jaar kunnen wijkverstijgend spelen. Hierbij moet wel rekening gehouden worden met de barrières die kinderen binnen hun actieradius tegenkomen. De actieradius kan daardoor enorm verkleind worden. De spreiding van speelplekken in Vlaardingen is niet optimaal voor kinderen van 0 tot 6 jaar. Dit komt ook omdat er te weinig speelplekken zijn in deze leeftijdscategorie. Voor kinderen van 6 en ouder is de spreiding goed.

Om conclusies te trekken over de kwaliteit is een Quicksan uitgevoerd waarbij gekeken wordt naar de situering, vormgeving en speelkwaliteit. Het volgende is hieruit naar voren gekomen:

- Het kwaliteitsniveau is nagenoeg gelijkwaardig in de verschillende wijken. Over het algemeen scoren de speelplekken gemiddeld op situering en vormgeving. De plekken scoren slecht op speelkwaliteit;
- De bereikbaarheid van de meeste speelplekken is goed, met uitzondering van het Centrum en Oostwijk. Hier vormt het verkeer op een aantal plekken een barrière;
- De sociale veiligheid kan niet overal gegarandeerd worden. Op een aantal plekken is onvoldoende verlichting en sociale controle. Met name speelplekken die uit het zicht van woningen liggen, hebben te maken met overlast;
- De fysieke veiligheid is op een aantal plekken die niet in beheer zijn bij de gemeente, niet in orde. De valondergronden en toestellen voldoen niet aan de veiligheidseisen;
- De differentiatie tussen speelplekken is beperkt. Natuurlijk spelen komt slechts op 1 plek voor;
- De differentiatie op de speelplekken is beperkt. De meeste speelplekken zijn traditioneel, gedateerd en bieden weinig attractie, met name voor kinderen boven de 4 jaar.

Naast de formele speelplekken, hebben we ook de informele speelruimte onderzocht. Informele speelruimte is de ruimte die kinderen (kunnen) gebruiken om te spelen, maar die daarvoor niet speciaal is bedoeld c.q. ontworpen. Het gaat hierbij om brede stoepen, pleinen, verkeersluwe straten, parken of bermen. Over de kwaliteit van informele speelplekken kan het volgende worden geconcludeerd:

- Er is voldoende groen te vinden in Vlaardingen. De open ruimtes in de stad zijn veelal opgevuld met groen. Dit biedt voldoende kansen voor informele speelplekken;
- Een tekort aan formele speelplekken kan gecompenseerd worden door een groot aanbod informele speelplekken. Dit geldt voor Westwijk, Vlaardinger Ambacht, Holy Noord en Zuid;

- Het minste groen is te vinden in het Centrum en Oostwijk. De bebouingsdichtheid in het Centrum en Oostwijk is erg hoog. Dit resulteert in smalle straatprofielen met veel verkeer en kleine stoepen. De mogelijkheid voor informele speelplekken is hier beperkt;
- Voor mensen met een woning zonder tuin, is de openbare ruimte hun gemeenschappelijke tuin. Dit geldt bijvoorbeeld voor Westwijk, Vlaardinger Ambacht en Holy Noord en Zuid. De openbare ruimtes bestaat hier uit grote groene ruimtes tussen de hoogbouw. De ruimte wordt zowel gebruikt voor formele als informele speelplekken. Het zijn de ontmoetingsplekken binnen de wijk en hebben zodoende een belangrijke sociale waarde;
- De bebouingsstructuur van Holy Noord en Zuid, Westwijk en delen van Vlaardinger Ambacht is naar binnen gericht. De grote verkeerswegen lopen buitenom. Dit maakt het veilig in deze wijken om buiten op straat of op de stoep te spelen.

Om te onderzoeken in hoeverre de inwoners van Vlaardingen tevreden zijn met de huidige speelruimte en wat de behoefte zijn, is een enquête uitgezet bij het Vlaardingse Internet Panel. Uit de enquête kan het volgende worden geconcludeerd:

- Kinderen in Vlaardingen spelen graag buiten;
- Kinderen spelen het vaakst op een formele speelplek in de buurt;
- Kinderen van 0 tot 12 jaar spelen het liefst op een formele speelplek in de buurt. Jongeren van 12 tot 18 jaar spel het liefst op een grasveld of het schoolplein;
- De meeste kinderen van 0 tot 12 jaar vinden de formele speelplekken gewoon leuk. De helft van de jongeren van 12 tot 18 jaar vindt de formele speelplekken niet zo leuk;
- Meer dan de helft van de respondenten geeft aan dat er te weinig speel- en sportplekken voor de leeftijdscategorie van hun kind (0 tot 18 jaar) aanwezig zijn;
- Het favoriete speeltoestel voor kinderen van 0 tot 6 jaar is het combinatietoestel, voor kinderen van 6 tot 12 jaar is dat de kabelbaan en voor jongeren van 12 tot 18 jaar is dat een jongeren ontmoetingsplek;
- Ca. 25% van de respondenten vindt de formele speelplekken slecht onderhouden, ca. 50% van de respondenten vindt dat er te weinig variatie in de formele speelplekken zit en ca. 20% vindt de formele speelplekken onveilig;
- In het Centrum en Holy Zuid wordt het meeste overlast van formele speelplekken ervaren. Het gaat dan met name om overlast van poep en van jeugd. Het minste overlast wordt ervaren in de Hoevenbuurt in Holy Noord.

Op 15 november 2011 heeft er een workshop plaats gevonden met zowel beleidsmedewerkers van verschillende afdelingen als uitvoerende beheerders. Uit de workshop kan worden geconcludeerd:

- De deelnemers verkiezen kwaliteit boven kwantiteit;
- Enkele speelplekken kunnen worden samengevoegd ten gunste van de kwaliteit;
- De plekken voor kleine kinderen op buurniveau worden erg gewaardeerd;
- Het is belangrijk de mening van bewoners te peilen over het gebruik van een bestaande speelplek of de aanleg van een nieuwe speelplek;
- Er zijn genoeg informele speelplekken in Vlaardingen, waardoor het aantal formele speelplekken mogelijk verminderd kan worden;
- De wens is meer natuurlijke speelplekken aan te leggen of formele speelplekken om te vormen tot natuurlijke speelplekken;
- Het is wenselijk om kinderen in beweging te krijgen. Hier moet bij aanleg van speelplekken op ingespeeld worden;
- Neem de gelden van beheer vroegtijdig mee in het planproces;
- Maak sportvelden openbaar;
- Beperk het aantal leveranciers om te bezuinigen.

HOOFDSTUK 4 UITGANGSPUNTEN SPEELRUIMTEBELEID

Ambitie: De gemeente Vlaardingen wil de leefbaarheid van buurten en wijken bevorderen. Kwalitatief hoogwaardig ingerichte openbare ruimte is onderdeel van een prettige leefomgeving. Hiertoe behoort ook de formele en informele speelruimte. Om de leefbaarheid te bevorderen zal er voldoende aandacht moeten zijn voor de kwaliteit van formele en informele speelruimte. Voor de formele speelruimte betekent dit een kwaliteitsverbetering van de huidige voorraad. De gemeente Vlaardingen stelt daarbij kwaliteit boven kwantiteit. Voor de informele speelruimte in Vlaardingen betekent dit kwaliteitsbehoud. Als je voor Vlaardingen kiest, kies je voor een groene en kindvriendelijke leefomgeving. Dit moet gekoesterd worden, ook voor de toekomst.

Bijbehorende uitgangspunten:

1. Kwaliteitsverbetering van formele speelplekken. Speelplekken dienen goed verspreid te zijn over de verschillende buurten en wijken, sociaal en fysiek veilig te zijn, goed bereikbaar, toegankelijk, bieden voldoende uitdaging aan een kind en sluiten aan bij het aantal kinderen woonachtig in de buurt of wijk en de leeftijdsopbouw van deze kinderen;
2. Kwaliteitsbehoud voor informele speelruimte. Dit is de openbare ruimte, naast de formele speelruimte, waar een kind veilig en prettig kan spelen. Informele speelruimte vergroot de speelomgeving van een kind enorm. Deze meerwaarde is karakteristiek voor Vlaardingen en zal gekoesterd moeten worden;
3. Kwaliteitsverbetering en kwaliteitsbehoud voor formele speelplekken gaat in samenspraak met beheer en bewoners.

Om de ambitie na te streven zullen de huidige speelplekken een kwaliteitsimpuls ondergaan. In Vlaardingen zijn genoeg formele speelplekken. Het aanbod sluit echter niet aan bij de leeftijdsopbouw van kinderen en de wens voor speelplekken met voldoende kwaliteitsniveau. Kwaliteitsverbetering van formele speelplekken betekent een transformatie van de huidige voorraad:

- Opknappen van formele speelplekken;
- Omvormen van formele speelplekken;
- Verwijderen van formele speelplekken;
- Geen aanleg van nieuwe formele speelplekken.

Beleidsvoornemens kwaliteitsverbetering formele speelplekken:

Norm

- De norm van Nuso/Jantje Beton wordt gebruikt als richtlijn voor de hoeveelheid speelplekken in een wijk. De norm wordt flexibel gehanteerd;
- Bij nieuwbouw zal een percentage van 3% van het woonoppervlak gereserveerd moeten zijn voor formele speelruimte.

Spreiding

- De hoeveelheid speelplekken dient naar verhouding verdeeld te zijn over de wijk.

Sociale veiligheid

- Speelplekken dienen zodanig gesitueerd te zijn dat er voldoende sociale controle is;
- Speeltoestellen zijn bij voorkeur 'hufferproof' en nodigen niet uit tot lang verblijf in de avonden van hangeugd.

Fysieke veiligheid

- Speelplekken dienen zodanig gesitueerd te zijn dat deze veilig bereikbaar zijn;
- Om de fysieke veiligheid te kunnen garanderen zal een jaarlijkse inspectie worden gedaan;
- De gemeente moet ook garant staan voor de fysieke veiligheid van speelplekken in het beheer bij derden.

Speelwaarde

- Speelplekken bieden kinderen aanleiding en gelegenheid tot spel dat voor hun leeftijd en ontwikkelingsniveau waardevol is;
- Speelplekken dienen diversiteit in zich te hebben;
- Speelplekken dienen onderling te verschillen;
- Het is wenselijk op enkele plekken speeltoestellen toe te passen die uitnodigen tot samen bewegen.

Jongerenontmoetingsplek

- In samenspraak met de afdeling Welzijn moet er gekeken worden of de huidige plekken nog steeds geschikt zijn voor jongeren en voldoen aan de behoeften van de jongeren;
- Nieuwe plekken zullen samen met jongeren worden ingericht zodat deze ook echt voorziet in de behoeften van de jongeren.

Scholen

- De gemeente zal afspraken moeten maken met alle openbare scholen om hun schoolpleinen na schooltijd open te stellen voor spelende kinderen.

Sociale waarde

- Speelplekken die een sociale functie vervullen in de wijk worden niet verwijderd.

Functieverandering

- Voor de lege plekken die ontstaan door het verwijderen van speelplekken, wordt groen (gras of beplanting) voorgesteld, zodat hier informele speelruimte ontstaat en de mogelijkheid wordt behouden tot functieverandering.

Beleidsvoornemens kwaliteitsbehoud informele speelplekken:

- De informele speelruimte in Vlaardingen is uniek door de grote hoeveelheid groen en ruimte in de stad. Behoud de open groene ruimtes en maak deze bespeelbaar door deze goed te onderhouden;
- Het doorgaande verkeer dient zoveel mogelijk om de woonbuurten heen te worden geleid om spelen op de stoep of straat veiliger en aantrekkelijker te maken.

Beleidsvoornemens planvorming:

Bewoners

- Bij de inrichting van nieuwe speelplekken, de herinrichting van bestaande speelplekken of de verwijdering van speelplekken, zal een inspraakprocedure worden gestart voor bewoners.

Beheer

- Vanuit beheer zullen vertegenwoordigers al vroeg in de planvorming worden betrokken om de gevolgen van beheer en de kosten daarvan in beeld te brengen;
- De mogelijkheden zullen bekeken moeten worden om bewoners meer te betrekken bij beheer.

Ontwerp

- De inrichting van het groen en de openbare ruimte dient vroeg in de planvorming worden meegenomen zodat er voldoende ruimte wordt gereserveerd voor formele speelplekken en de ruimte zodanig wordt ingericht dat dit voldoende mogelijkheden biedt voor het ontstaan van informele speelplekken;
- Het is wenselijk dat met verschillende beleidsterreinen wordt gekeken hoe het ontwerp voor de inrichting van de openbare ruimte flexibel en multifunctioneel kan zijn.

HOOFDSTUK 5 FINANCIËEL KADER

Dit plan heeft tot doel de ambitie voor de komende jaren vast te leggen. Tegelijkertijd dient er rekening te worden gehouden met opgelegde bezuinigingen. Dit vraagt om een strategische aanpak:

- Kosten voor onderhoud en vervanging gaan volledig naar het omvormen van speelplekken, het verwijderen van speeltoestellen en het verwijderen van hele speelplekken;
- Bij het omvormen van speelplekken worden speeltoestellen vervangen die bijna of geheel zijn afgeschreven. Hierdoor kost omvormen geen extra budget;
- Bij het vervangen van toestellen zal gekeken worden naar een goedkopere aanschafwaarde van toestellen waardoor de afschrijvingskosten omlaag kunnen;
- Speelplekken waarvan de toestellen bijna of geheel zijn afgeschreven worden waar mogelijk opgeheven;
- Speeltoestellen die bijna of geheel zijn afgeschreven worden waar mogelijk verwijderd;
- Speeltoestellen die zijn afgeschreven maar nog van goede kwaliteit zijn, worden niet vervangen;
- Speelplekken of speeltoestellen voor kinderen van 0 tot 6 jaar, die in Holy Noord en Zuid worden verwijderd, kunnen worden verplaatst naar wijken met een tekort aan speelplekken voor kinderen van 0 tot 6 jaar;
- Daar waar de valondergrond vervangen moet worden zal deze vervangen worden door een onderhoudsvriendelijke variant, zoals kunstgras;
- Voor aanleg van speelplekken, m.u.v. plekken in nieuwbouwingebieden, is komend jaar geen budget opgenomen, we doen het met de huidige voorraad. Voor nieuwbouwingebieden zal een post voor speelruimte opgenomen moeten worden als onderdeel van de totale realisatiekosten van de nieuwbouw;
- Voor het opknappen is komend jaar geen budget opgenomen, tenzij de plek aan vervanging toe is en niet verwijderd kan worden of niet omgevormd.

In het vervolgtraject zal, in samenspraak met de bewoners, gekeken moeten worden welke plekken verwijderd zullen worden en welke plekken omgevormd gaan worden voor een andere leeftijdscategorie. Vervolgens kan in een uitvoeringsplan concreet gemaakt worden hoe de kosten verdeeld worden.

BIJLAGEN

Bijlage 1 Quickscan formele en informele ruimte

Bijlage 2 Samenvatting speelruimteplan 2004 – 2010

Bijlage 3 Verschillende spelvormen

Bijlage 4 Overzicht formele speelplekken Vlaardingen

BIJLAGE 1 QUICKSCAN FORMELE EN INFORMELE RUIMTE

Beoordeling formele ruimte

De QuickScan voor formele speelruimte is verdeeld in 3 onderdelen die allemaal van belang zijn bij de beoordeling van een speelplek. De QuickScan wordt dan ook gedaan met het volgende in het achterhoofd: biedt de speelvoorziening voldoende speelwaarde, afwisseling en veiligheid?

Op deze en de volgende pagina worden de verschillende onderdelen besproken. Op alle vragen kan maar één antwoord gegeven worden: als de opmerkingen positief zijn 'ja', wanneer negatief 'nee'. Elk positief antwoord geeft één punt. Een overzicht van alle scores per speelplek is te vinden in het onderzoeksrapport 'Vlaardingen in beeld'.

1. Situering

Bij dit onderwerp wordt gekeken naar de locatie waar de speelplek ligt.

- Is het speelterrein overzichtelijk voor de kinderen en de ouders om elkaar in de gaten te houden en biedt het beschutting en schuilplekken om zich toch veilig te voelen ondanks het eventuele formaat?
- Kunnen omwonenden het speelterrein in de gaten houden en gaat dit niet ten koste van geluidsoverlast van die kinderen?
- Is het terrein groot genoeg voor spel. Is er bescherming tegen de weersinvloeden zoals wind (afscherming), regen (beschutting) en zon (schaduw)?
- Is het verkeer waarneembaar; zijn er verkeersremmende voorzieningen om de snelheid laag te houden en is het een rustige buurt om te spelen?

1. Situering speelterrein		
Bebouwing	is er sociale controle	<input type="radio"/> Ja <input type="radio"/> Nee
	zo ja, is deze overdag ruim voldoende	<input type="radio"/> Ja <input type="radio"/> Nee
	en is deze ook s'avonds ruim voldoende	<input type="radio"/> Ja <input type="radio"/> Nee
	is er overlast van spelende kinderen	<input type="radio"/> Nee <input type="radio"/> Ja
Oppervlak	voldoende voor de leeftijdsgroep	<input type="radio"/> Ja <input type="radio"/> Nee
	terrein omsloten door speelbare ruimte	<input type="radio"/> Ja <input type="radio"/> Nee
	is er voldoende ruimte voor balspel	<input type="radio"/> Ja <input type="radio"/> Nee
	is er voldoende ruimte voor rennen/fietsen/skaten	<input type="radio"/> Ja <input type="radio"/> Nee
Weersinvloeden	is er beschutting tegen wind	<input type="radio"/> Ja <input type="radio"/> Nee
	is er beschutting tegen regen	<input type="radio"/> Ja <input type="radio"/> Nee
	is er zowel zon, als beschutting tegen de zon	<input type="radio"/> Ja <input type="radio"/> Nee
Verkeer	toegangen tot het terrein beperkt	<input type="radio"/> Ja <input type="radio"/> Nee
	plaatsing toegang tot terrein veilig	<input type="radio"/> Ja <input type="radio"/> Nee
	is de verkeerssituatie tpv toegang veilig	<input type="radio"/> Ja <input type="radio"/> Nee
	zijn er snelheidsremmende voorzieningen	<input type="radio"/> Ja <input type="radio"/> Nee
	is het een verkeersluwe buurt	<input type="radio"/> Ja <input type="radio"/> Nee
Totale		_____

Totaal aantal te behalen punten is 16.

2. Vormgeving speelterrein			
Speel­ter­rein	is er goed zicht over het terrein	<input type="radio"/> Ja	<input type="radio"/> Nee
	biedt het terrein geborgenheid	<input type="radio"/> Ja	<input type="radio"/> Nee
Attrak­tiviteit speel­ter­rein	zijn er hoogteverschillen	<input type="radio"/> Ja	<input type="radio"/> Nee
	is er afwisseling in kleur­ge­bruik	<input type="radio"/> Ja	<input type="radio"/> Nee
	is er afwisseling in vormen	<input type="radio"/> Ja	<input type="radio"/> Nee
	is de attrak­tiviteit van de toestellen goed	<input type="radio"/> Ja	<input type="radio"/> Nee
	is de positionering van de toestellen goed	<input type="radio"/> Ja	<input type="radio"/> Nee
	is er afwisseling in materiaal­ge­bruik	<input type="radio"/> Ja	<input type="radio"/> Nee
	is er afwisseling in ondergrond	<input type="radio"/> Ja	<input type="radio"/> Nee
Straatmeubilair	zijn er banken aanwezig	<input type="radio"/> Ja	<input type="radio"/> Nee
	zijn er afvalbakken aanwezig	<input type="radio"/> Ja	<input type="radio"/> Nee
	is er verlichting aanwezig	<input type="radio"/> Ja	<input type="radio"/> Nee
	is er voldoende onderhoud aan alle objecten	<input type="radio"/> Ja	<input type="radio"/> Nee
Beplanting	is er een grasveld aanwezig	<input type="radio"/> Ja	<input type="radio"/> Nee
	is er beplanting aanwezig	<input type="radio"/> Ja	<input type="radio"/> Nee
	is er giftige/prikkende beplanting aanwezig	<input type="radio"/> Nee	<input type="radio"/> Ja
Overlast	is er hondenoverlast	<input type="radio"/> Nee	<input type="radio"/> Ja
	is er ongelijke verharding	<input type="radio"/> Nee	<input type="radio"/> Ja
	is de afwatering voldoende	<input type="radio"/> Ja	<input type="radio"/> Nee
	is er afvaloverlast	<input type="radio"/> Nee	<input type="radio"/> Ja
Totalen			_____

2. Vormgeving

Bij vormgeving wordt gekeken naar de inrichting van de speelplek.

- Hoe is het overzicht over het terrein?
- Heeft het speel­ter­rein genoeg afwisseling in de ondergronden om daarmee aantrekkingskracht te hebben?
- Zijn er secundaire voorzieningen om het speel­ter­rein aantrekkelijker te maken, zoals banken en afvalbakken, of om het veiliger te maken, zoals verlichting?
- Is er beplanting op of om het terrein die speelaanleiding kan geven voor de kinderen? Is er overlast op het terrein door dieren, afval, water en slechte inrichting (onderhoud)?

Het totaal aantal te behalen punten is 21.

3. Speelkwaliteit

De aanwezige toestellen zijn door Speelplan ingedeeld in categorieën van ‘standaard’ speeltoestellen. Elk standaard speeltoestel heeft een of meerdere speelkwaliteiten, welke naast het toestel aangegeven staan.

Deze speelkwaliteiten zijn door Speelplan gekoppeld aan ‘standaard’ speeltoestellen. Onder de speelkwaliteiten vallen: Coördinatie/ Inspanning/ Gedwongen beweging/ Fantasie/ Exploratie/ Sociaal. Ook kunnen hier de leeftijdsgroepen van de toestellen handmatig worden ingevuld, maar deze hebben geen invloed op de scores.

Het totaal aantal te behalen punten hangt af van het aantal en het soort toestellen op de speelplek.

3. Speelkwaliteit van de toestellen									
Toesteltype	Leeftijden	Coo.	Ins.	Ged.	Fan.	Exp.	Soc.		
Totalen								_____	_____

Beoordeling Informele ruimte

De QuickScan voor informele speelruimte is ook verdeeld in 4 onderdelen die allemaal van belang zijn bij de beoordeling van de ruimte. De QuickScan wordt dan ook gedaan met het volgende in het achterhoofd: is de openbare ruimte bespeelbaar voor de kinderen?

Op deze en de volgende pagina worden de verschillende onderdelen besproken. Op alle vragen kan maar één antwoord gegeven worden. Het aantal punten behoren bij een antwoord staat rechts van het keuzevakje. Een overzicht van alle scores per speelplek is te vinden in het onderzoeksrapport 'Vlaarding in beeld'.

1. Wijktype / woonmilieu		
Dichtheid bebouwing	zeer dicht bebouwd (>35 woningen/ha)	<input type="radio"/> 1
	dicht bebouwd (30-35 woningen/ha)	<input type="radio"/> 2
	open bebouwd (20-30 woningen/ha)	<input type="radio"/> 3
	verspreid bebouwd (5-20 woningen/ha)	<input type="radio"/> 4
	spaarzaam bebouwd (<5 woningen/ha)	<input type="radio"/> 5
Type bebouwing	<i>Combinatie van 2 typen in de verhouding:</i> %	
	hoogbouw cq flats (5 woonlagen en meer)	<input type="radio"/> 1
	hoogbouw cq appartementbouw (3 tot 4 woonlagen)	<input type="radio"/> 2
	laagbouw cq duplexwoningen (2 woonlagen)	<input type="radio"/> 3
	eengezinswoningen cq 2 onder één kap, klein eengezinswoningen, (zeer) groot (losstaand en villa's)	<input type="radio"/> 4
Privé buitenruimte	geen tuin	<input type="radio"/> 1
	redelijke tuin (< ± 100 m ²)	<input type="radio"/> 3
	grote tuin (> ± 100 m ²)	<input type="radio"/> 5
Landerijen	aanwezig in of grenzend aan de zone	<input type="radio"/> 2
Puntentotaal Wijktype:		

1. Wijktype / woonmilieu

Hier wordt gekeken naar de dichtheid van de bebouwing, het type bebouwing, de privé buitenruimte en de nabijheid van landerijen.

Hoe minder woningen er per hectare aanwezig zijn, hoe beter de speelruimte en vrije ruimte is. Dit geldt ook voor de bebouwing. Hoe lager de bebouwing, hoe meer speel mogelijkheden er zijn. Hebben de bewoners een eigen stuk grond dat gebruikt kan worden als privé speelruimte dan

heeft dit invloed op de benodigde openbare ruimte.

Totaal aantal te behalen punten is 17.

2. Verkeersstructuur

Beoordeeld wordt de verkeersdrukke, maximumsnelheid, snelheidsremmers, oversteekbaarheid van de wegen die als zonegrens dienen en de parkeersituatie.

Hoe minder verkeer, hoe veiliger. Hoe langzamer de toegestane snelheid hoe beter. Hoe meer snelheidsremmers, hoe veiliger. Wanneer geparkeerd wordt op de weg is het overzicht naar de stoep en kinderen weg (minder veilig dan de auto op de oprit of de kinderen laten spelen op de oprit).

Totaal aantal te behalen punten is 25.

2. Verkeer		
Verkeersdrukke	meerdere drukke verkeersaders aanwezig	<input type="radio"/> 1
	voornamelijk verkeerswegen aanwezig	<input type="radio"/> 3
	hoofdzakelijk bestemmingsverkeer	<input type="radio"/> 5
Maximumsnelheid	50 km of sneller	<input type="radio"/> 1
	30 km (30 km-zone)	<input type="radio"/> 3
	stapvoets (woonerf)	<input type="radio"/> 5
Snelheidsremmers	geen	<input type="radio"/> 1
	een beperkt aantal	<input type="radio"/> 3
	veel	<input type="radio"/> 5
Zonegrenzen	wegen zeer moeilijk tot niet over te steken	<input type="radio"/> 1
	straat redelijk over te steken	<input type="radio"/> 3
	grens zeer makkelijk over te steken of geen barrière	<input type="radio"/> 5
Parkeerruimte	<i>Combinatie van 2 typen in de verhouding:</i> %	
	parkeerhavens dwars op de weg	<input type="radio"/> 1
	parkeerstroken / fileparkeren	<input type="radio"/> 3
	parkeerhavens in langrichting van de weg	<input type="radio"/> 5
Puntentotaal verkeersstructuur:		

3. Beschikbare ruimte

Hier wordt gekeken naar de bespeelbaarheid van trottoir, de afstand tussen de erfgrenzen (de straat) en bespeelbaarheid van de openbare ruimte. Ook wordt er gekeken of er scholen, parken, wijkgebouwen of buitengebied aanwezig zijn.

3. Beschikbare ruimte	
Bespeelbaarheid trottoir	<i>Combinatie van 2 typen in de verhouding:</i> %
niet bespeelbaar trottoir (0,00 m - 1,80 m)	○ ○ 1
redelijk bespeelbaar trottoir (1,80 m - 3,00 m)	○ ○ 3
goed bespeelbaar trottoir (3,00 m en meer)	○ ○ 5
Afstand tussen erfgrenzen	
zeer klein, alleen een smalle straat (< 6,00 m)	○ 1
klein, een normale straat (6,00 m - 8,00 m)	○ 2
middenmaat, straat met openbaar terrein (8,00 m - 12,00 m)	○ 3
groot, straat met veel openbaar terrein (12,00 m - 24,00 m)	○ 4
zeer groot, breed openbaar terrein (> 24,00 m)	○ 5
Bespeelbaarheid openbare ruimte	
kleine restruimten	○ 1
woonerf / pleinen	○ 3
eigen oprit / carports	○ 2
	○ 1
Zonedekking aanwezigheid scholen	
geen aanwezig in buurt	○ 1
aanwezig - niet toegankelijk	○ 3
aanwezig - toegankelijk	○ 5
Park	aanwezig in of grenzend aan de zone ○ 1
Wijkgebouw	aanwezig in of grenzend aan de zone ○ 1
Buitengebied	aanwezig in of grenzend aan de zone ○ 1
Puntentotaal beschikbare ruimte:	

Hoe breder het trottoir, hoe veiliger. Dit geldt ook voor de straat. Let op: verkeersveiligheid wordt apart beoordeeld. Bij de beoordeling van de bespeelbaarheid van het trottoir kan maar één keuze gemaakt worden, en dit geldt ook voor de beoordeling van de straat.

Bespeelbaarheid openbare ruimte kan in verschillende manieren aanwezig zijn. Bij voorbeeld achterpaden en/of hofjes kunnen dienen als speelruimte zonder direct een onveilige situatie te creëren en bieden dus secundaire speelruimte (kleine restruimten). Hoe groter de openbare ruimte, hoe meer punten. Dit geldt voor woonerven en de aanwezigheid van pleinen in de zone. Ook een eigen oprit heeft een hogere bespeelbaarheid.

Dan is het nog van belang of er bepaalde gebouwen en bespeelbare voorzieningen in de wijk zijn zoals scholen, een park, een wijkgebouw en buitengebied. Bij de school is het van belang of het schoolplein een openbaar schoolplein is of niet waarbij openbaar meer punten geeft.

Totaal aantal te behalen punten is 25.

4. Groenstructuur

Beoordeeld wordt de groenvoorziening, bespeelbaarheid grasveld en bespeelbaarheid van de openbare beplanting. Hoe meer groen, hoe meer mogelijke ruimte er is om te spelen.

Is er een bespeelbaar grasveld aanwezig met een goed formaat om bijvoorbeeld te voetballen? Is er beplanting aanwezig die uitnodigt om bijvoorbeeld in te verstoppem of bomen om in te klimmen?

Totaal aantal te behalen punten is 20.

4. Groenstructuur	
Groenvoorziening algemeen	weinig of geen groen(-stroken) ○ 1
	groenstroken, plantsoenen, bomen ○ 3
	parken, grasvelden, buitengebied ○ 5
Grasveld	geen grasvelden aanwezig ○ 1
	bepaalde oppervlakte gras aanwezig ○ 3
	veel oppervlakte grasvelden aanwezig ○ 5
Beplanting	geen bespeelbare beplanting ○ 1
	bepaalde bespeelbare beplanting ○ 3
	veel bespeelbare beplanting ○ 5
	weinig tot geen bomen ○ 1
	redelijk aantal bomen ○ 3
	ruim voldoende tot goede hoeveelheid bomen ○ 5
Puntentotaal groenstructuur:	

DE BESLISPUNTEN SAMENGEVAT

In het voorliggende stuk wordt het kader aangegeven voor speelruimtebeleid in de gemeente Vlaardingen.

Onderstaand worden per hoofdstuk de beslispunten samengevat.

1. Inleiding
 - 1.1. Deze nota Speelruimtebeleid 2004 – 2010, deel 1 heeft tot doel beleidskaders vast te stellen ter vervanging van de uitgangspunten van het speelruimteplan 1991.
2. Doelstellingen en uitgangspunten
 - 2.1. De doelstelling van speelruimtebeleid is:
"De gemeente Vlaardingen wil de leefbaarheid van buurten en wijken bevorderen. In het kader daarvan stelt zij zich ten doel in overleg met de bewoners (jong en oud) speelruimte voor kinderen en jongeren te realiseren, die tegemoet komt aan de behoeften van de bewoners van het betreffende verzorgingsgebied en de kwaliteit daarvan te handhaven."
 - 2.2. De uitgangspunten voor het te voeren speelruimtebeleid zijn:
 - 2.2.1. Evenwichtige spreiding van speelvoorzieningen over de stad, rekening houdend met demografische gegevens (leeftijdsofbouw en ontwikkelingen) en de bebouwingsdichtheid.
 - 2.2.2. Het op peil houden van de kwaliteit (onderhoud, veiligheid) van de formele speelplaatsen (kwaliteit boven kwantiteit).
 - 2.2.3. Beperkte uitbreiding van speelplaatsen, voorafgegaan door behoeftepeiling en onderzoek, onder de nadrukkelijke voorwaarde dat realisering van nieuwe voorzieningen eerst dan kan plaatsvinden wanneer voldoende financiële middelen beschikbaar zijn voor het beheer.
 - 2.2.4. Opheffing of wijziging van speelplaatsen die nauwelijks meer worden gebruikt of boventalig zijn.
 - 2.2.5. Bij de inrichting van het openbare gebied rekening houden met de noodzaak van informele speelruimte
 - 2.2.6. Het bevorderen van integratie tussen verschillende jongerengroepen
 - 2.2.7. Bij de totstandkoming of renovatie van speelruimte voor jongeren de betrokken jongeren zo veel als mogelijk laten participeren.
3. Samenhang met andere beleidsterreinen
 - 3.1. Formele speelruimte in de zin van deze nota is:
Hiertoe aangewezen en ingerichte speelruimte op openbare locaties, niet-openbare locaties die (in belangrijke mate) als speelplek openbaar toegankelijk zijn en besloten locaties waar zonder winstoogmerk tegen betaling spelen mogelijk wordt gemaakt, bestemd voor kinderen en jongeren
4. Visie
 - 4.1. De gemeente Vlaardingen wil dat kinderen en jongeren voldoende ruimte krijgen om te spelen en dat die ruimte voldoet aan de basisvoorwaarden voor situering, veiligheid en geborgenheid.
 - 4.2. De gemeente Vlaardingen gaat er vanuit dat de woonomgeving bespeelbaar moet zijn en houdt hier rekening mee bij de planontwikkeling en inrichting van de openbare ruimte. Echter spelen mag niet leiden tot onevenredige overlast voor de omgeving. Het woonbelang van de gewone buurtbewoner mag niet uit het oog worden verloren. In dat kader streeft de gemeente Vlaardingen er naar speelplekken zodanig te plannen en in te richten dat omgevingshinder beperkt blijft. Daar waar duidelijke hinder ontstaat dient deze middels maatregelen in de inrichting en/of het gebruik, te worden beperkt.
 - 4.3. De gemeente Vlaardingen wil een duidelijk herkenbaar speelruimtebeleid voeren, in nauwe samenwerking met de bewoners en hun organisaties, gericht op de behoeften van kinderen (0-12 jaar) en jongeren (vanaf 12 jaar) in buurten en wijken.

5. Basisvoorwaarden

- 5.1. Speelruimte omvat meer dan alleen formele speelvoorzieningen. Essentieel voor kinderen en jongeren is de mogelijkheid om de hele woonomgeving te gebruiken. Dat stelt bijzondere eisen aan het ontwerp, de inrichting en het beheer van de woonomgeving. Er is een aantal basisvoorwaarden waaraan goede speelruimte in een woonomgeving moet voldoen. De gemeente Vlaardingen streeft er naar voorwaarden voor situering, veiligheid en geborgenheid van speelruimte optimaal te hanteren.

6. Planning van speelgelegenheden

6.1.

Beleidsvoornemens planontwikkeling
Om in een woonwijk voldoende formele speelruimte te garanderen voor de (toekomstige) behoeften van bewoners, dient een norm te worden bepaald. Als landelijke richtlijn geldt 10 m ² per woning met een maximum van 300 m ² per hectare. Dit is 3% van het totale gebied. In deel 2 van de beleidsnota wordt, mede op basis van een inventarisatie en de financiële ruimte een norm voor Vlaardingen uitgewerkt.
Bij de ontwikkeling of herinrichting van een wijk of buurt vóóraf bepalen welke rol de openbare ruimte erin vervult en welke consequenties dit heeft voor de speelruimte.
In de planuitwerking ruimte vrijhouden voor functieverandering, bijvoorbeeld van groenvoorziening naar spelen, om in te spelen op veranderingen in de wijkamenstelling.
Zorgen dat formele speelruimte voldoet aan de kwaliteitseisen die in hoofdstuk 5 worden genoemd.

6.2.

Beleidsvoornemens inrichting
Zorgen dat inrichtingsplannen voldoen aan de basisvoorwaarden voor situering, veiligheid en geborgenheid zoals verwoord in hoofdstuk 5 en aan het politiekeuwerk veilig wonen.
Bij elk inrichtingsplan de afweging maken of er al dan niet speeltoestellen wenselijk zijn.
Zorgen voor voldoende randvoorzieningen bij de speelgelegenheden, zoals zitgelegenheid en afvalbakken
Uit oogpunt van beheerbaarheid speeltoestellen op de grotere speelplekken van buurt- of wijkniveau concentreren.
Om verdringing en confrontaties tussen de verschillende leeftijdsgroepen onderling te voorkomen speelvoorzieningen voor de verschillende leeftijdsgroepen zoveel mogelijk scheiden.
Pro-actief contact zoeken met bewoners en vertegenwoordigers hiervan om de doelgroepen en wensen vooraf inzichtelijk te maken.
In verband met naleving van de veiligheidseisen en beheersing van kosten niet streven naar zelfwerkzaamheid van bewoners bij de inrichting van speelplekken.

6.3.

Beleidsvoornemens Beheer en Onderhoud
Speelplekken die bij de gemeente in beheer zijn duurzaam instandhouden.
Voor het duurzaam instandhouden van speelplekken en speeltoestellen jaarlijks 8.33% van het geïnvesteerde bedrag reserveren voor periodieke vernieuwing. (zie ook §8.3)
Periodiek alle speelplekken beoordelen op de basisvoorwaarden voor spelen. In de wijkspelplannen wordt dit verder uitgewerkt.
Zorgen dat speelplekken en omringend groen voldoen aan het politiekeurmerk "veilig wonen".
Speelplekken of toestellen die niet meer voldoen aan het Attractiebesluit of aan de voorwaarden voor veiligheid direct aanpassen, vervangen of verwijderen.
Naast aandacht voor veiligheidsonderhoud ook aandacht schenken aan esthetisch onderhoud van de speelruimte, teneinde aantasting van de kwaliteit van de leefomgeving en het risico op vandalisme te beperken.
Speeltoestellen die niet (meer) aansluiten bij de behoeften van doelgroepen vervangen of waar mogelijk herplaatsen.
Aanvragen voor nieuwe voorzieningen beoordelen op grond van de inventarisatiegegevens, gestelde prioriteiten en beschikbare financiën voor zowel de aanleg als voor het onderhoud.

7. Wie doet wat

7.1. Om duidelijkheid te kunnen scheppen in taken en verantwoordelijkheden van derden bij de realisering, het beheer en het onderhoud van speelvoorzieningen, verdient het aanbeveling duidelijke afspraken te maken met deze partijen omtrent de inspanningen van partijen en de kwaliteitshandhaving.

Hiertoe moet een model-convenant worden uitgewerkt.

Voorwaarde bij de selectie van partners is dat de plaatsbepaling en aard van de voorziening past in de planning van speelruimte.

8. Financiering

8.1. Bij nieuw te ontwikkelen speelplekken moeten de te reserveren middelen, zowel in de investering als in de exploitatie, integraal opgenomen worden.

Bij bestaande speelplekken kan verantwoord speelruimtebeleid alleen gevoerd worden op basis van een structurele financiering van het beheer, onderhoud en de herinrichting van speelruimte in de woonomgeving

9. Communicatie

9.1. Bij de (her)inrichting of de verwijdering, alsook bij problemen met het onderhoud of het gebruik van speelruimte, wordt overleg gevoerd met de gebruikers en omwonenden voor zover dat mogelijk en functioneel is.

9.2. Niet gemeentelijke beheerders van speelruimten worden op de hoogte gebracht van de inhoud en de gevolgen van het Attractiebesluit in het kader van de waarborging van de veiligheid van speelruimten.

BIJLAGE 3 VERSCHILLENDE SPELVORMEN

Traditioneel

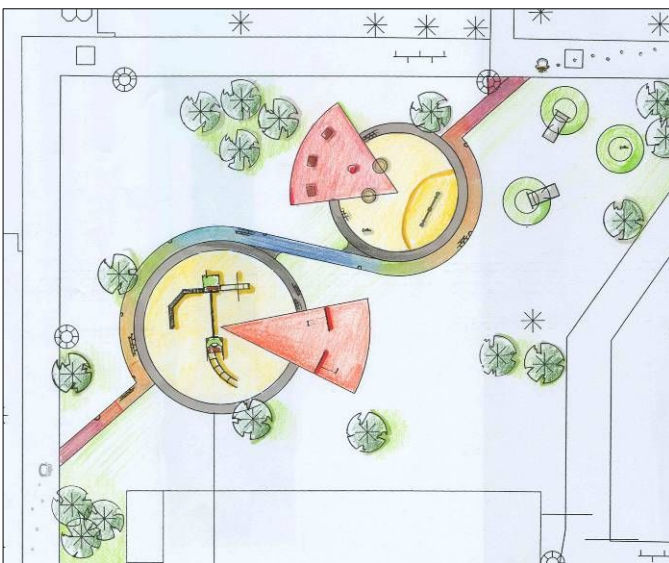
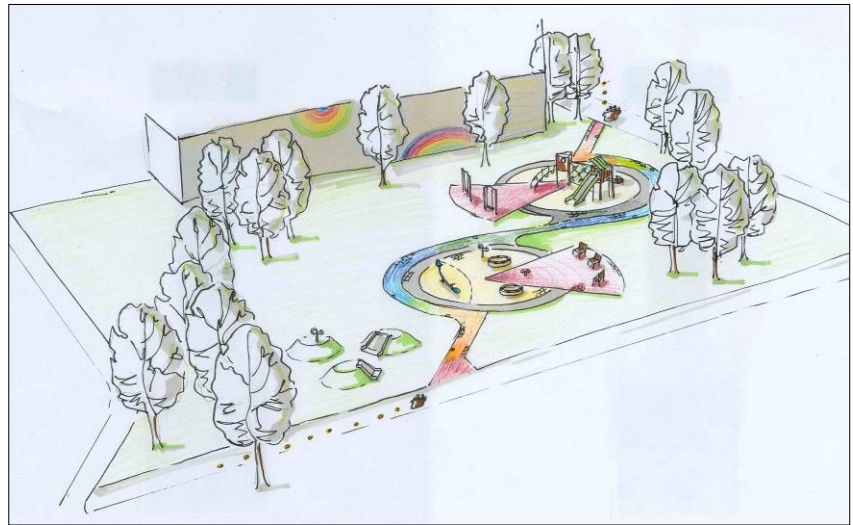


FANTASIE wip beweging
hinkelen klimmen
samen­spel *huisje*
metaal uitdaging kleuren
schommel

Voorbeeld speelplek
Thema: Traditioneel
Ontwerp: Speelplan BV.
Oppervlak: 1500 m²

Kostenindicatie aanleg:
€ 70.000,00

Aanleg in 2007
Gemeente Zaanstad



Sport



regels **volleybal** Crossfietsen **SPANNEND**

competatief voetbal Skaten

hindernis **gras**

teams basketbal panna



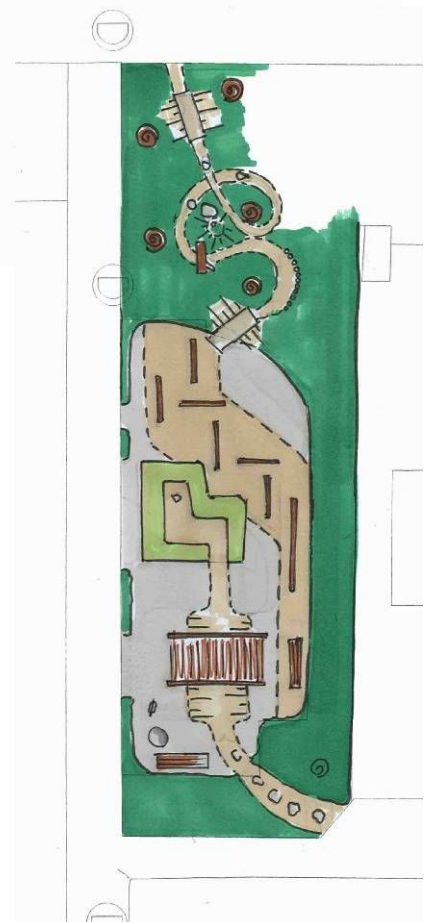
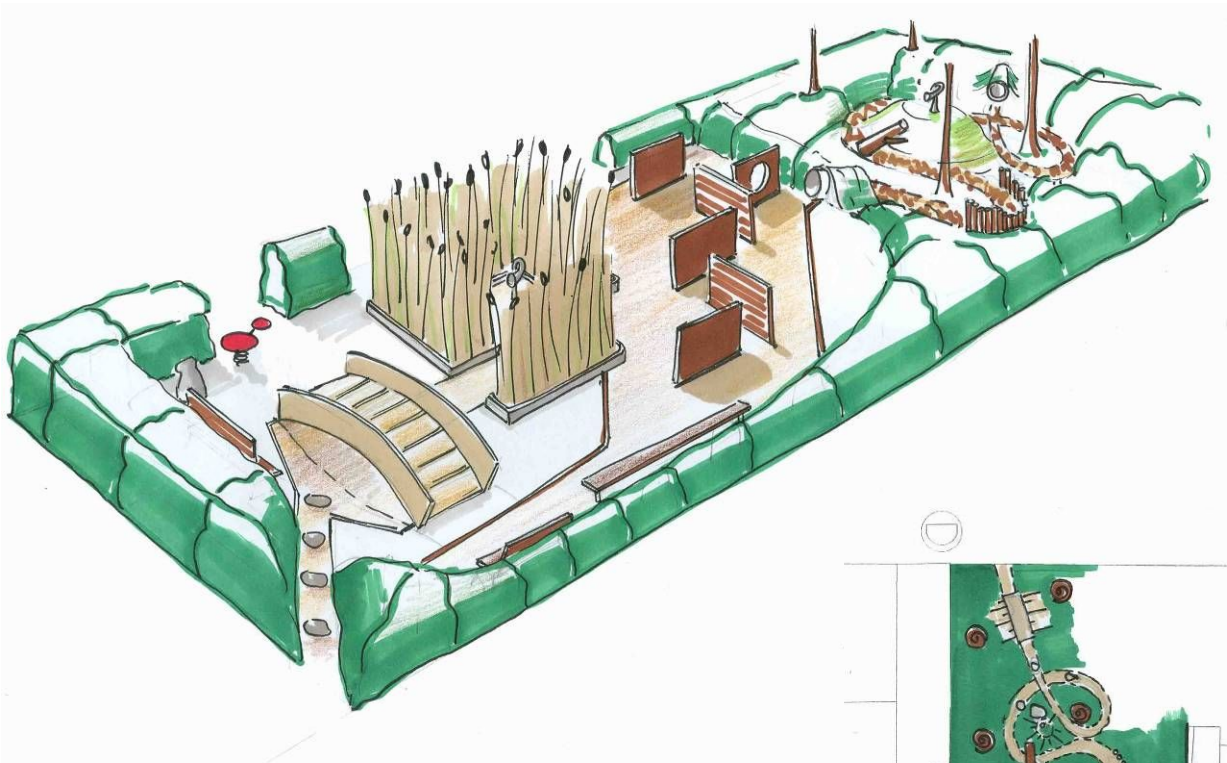
Voorbeelden speelplekken

Thema Sport

Natuur



water
avontuur
zand
exploratie
steen
inventief
groen
bouwen
spelaanleiding
HOUT



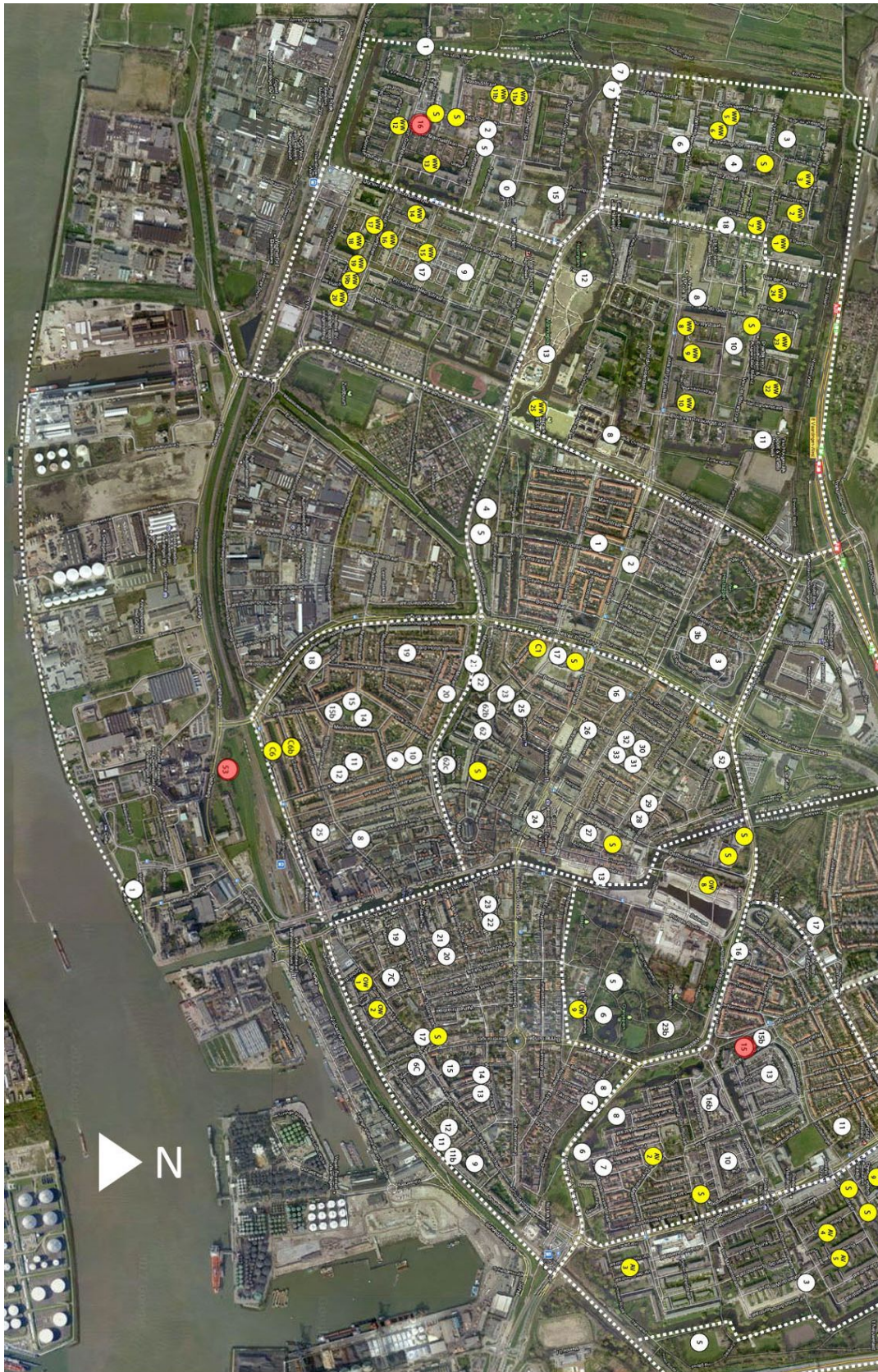
BIJLAGE 4 OVERZICHT FORMELE SPEELPLEKKEN VLAARDINGEN

Voorbeeld speelplek

Thema Natuur

Ontwerp: Speelplan BV

Oppervlak: 500 m²



● verwijderd

○ in beheer gemeente

● in beheer bij derden



In het onderzoeksrapport 'Vlaardingen in beeld' staan de kaarten per wijk afgebeeld. De nummers corresponderen met de nummers die daar per wijk vermeld staan.

