



Economische evaluatie van een community based beweginginterventie, zoals Communities in Beweging op individueel- en programmaniveau

Master thesis

Maart, 2013

Noor Lepoutre

MSc Management Economics and Consumer Studies

Wageningen UR



Economische evaluatie van een community based beweginginterventie, zoals Communities in Beweging op individueel- en programmaniveau

Master thesis

Maart, 2013

Noor Lepoutre, 870219513020

Begeleiders

Dr. Johan van Ophem

Dr. Annemarie Wagemakers

Ir. Marion Herens

MSc Management Economics and Consumer Studies (ECH-80433)

Wageningen UR

Voorwoord

Deze master thesis is het eindresultaat van een ruim zes maanden durend onderzoek. De afgelopen maanden heb ik mij bezig gehouden met de zoektocht naar methoden om de kosteneffectiviteit van Communities in Beweging te bepalen. Communities in Beweging is een beweeginterventie van het Nederlands Instituut voor Sport en Bewegen. Op twee niveaus is onderzoek gedaan naar methoden. Op individueel niveau heb ik kennis mogen maken met de deelnemers van Communities in Beweging. Het was bijzonder om deze mensen te ontmoeten en het was mooi om te zien met hoeveel plezier zij in beweging waren. Op programma niveau heb ik kennis mogen maken met de lokale organisaties die zorg dragen voor de beweeginterventies.

Het was interessant om te zien hoe Communities in Beweging in de praktijk wordt uitgevoerd en dat het per locatie op een andere manier wordt ingezet. Om beide niveaus te zien in de praktijk vond ik zeer boeiend. Het heeft indruk op mij heeft gemaakt dat mensen met zoveel plezier en inzet, de minderen in onze samenleving aan het bewegen proberen te krijgen én te houden.

Graag wil ik de betrokken professionals en deelnemers van de projecten Bewegen op muziek Rotterdam Delfshaven, de Beweegtuin LEVgroep Helmond en Special Gym Tilburg Sportbedrijf bedanken. Ook wil ik graag Jochum Deuten bedanken voor zijn expertise. Deze mensen hebben een grote bijdrage geleverd aan het onderzoek en zonder hen was dit rapport niet tot stand gekomen. Daarnaast wil ik graag mijn begeleiders bedanken. Mede door de begeleiding, betrokkenheid, ondersteuning en adviezen heb ik deze master thesis weten te realiseren. Bij dezen wil ik dan ook graag Johan van Ophem, Marion Herens en Annemarie Wagemakers bedanken.

Noor Lepoutre

Maart, 2013

Samenvatting

.

Inhoudsopgave

Voorwoord	3
Samenvatting.....	4
Inhoudsopgave	5
Lijst van figuren & tabellen	9
Lijst van afkortingen	10
1. Introductie	11
1.1 Gemeenschappen in Beweging.....	11
1.1.1 Doelgroep CiB.....	11
1.1.2 De zeven werkprincipes van CiB.....	12
1.2 Evaluatie van CiB	12
1.3 Aanleiding tot het onderzoek.....	13
1.4 Probleemstelling.....	13
1.5 Onderzoeksvragen.....	15
1.6 Leeswijzer	15
2. Theoretisch kader	16
2.1 Economische evaluatie.....	16
2.1.1 Het belang van een economische evaluatie.....	17
2.1.2 Vormen van een economische evaluatie	17
2.3 Contingent Valuation Methode.....	17
2.4. Willingness to Pay en Willingness to Accept	18
2.4.1 WTP en gezondheid.....	20
2.4.1.1 EuroQol-5D	21
2.4.1.2 Visual Analogue Scale.....	21
2.5 WTP en lid van een sportvereniging.....	21
2.6 Maatschappelijk rendement	22
2.7 Veranderingstheorie	24

2.8 Stappen inzichtelijk maken Maatschappelijk rendement	24
2.8.1 EffectenArena.....	25
2.9 Conceptueel framework Wolfenstetter	26
3. Methode	28
3.1 Onderzoeksopzet.....	28
3.2 Onderzoeksmethoden.....	29
3.2.1 Literatuuronderzoek.....	29
3.2.2 Pretest onder studenten	30
3.2.3 Gesprekken met professionals	30
3.2.4 Vragenlijsten.....	31
3.2.5 Pretest EffectenArena	31
4. De Pretest	32
4.1 WTP en lage SES	32
4.2 Vraagtechniek WTP	32
4.2.1 Bidding game (BG).....	33
4.2.2 Payment card (PC)	33
4.2.3 'Open-ended' (OE).....	34
4.2.4 'Closed-ended'(CE)	34
4.3 Conclusie vraagtechnieken.....	35
4.4 Pretest onder studenten	35
4.4.1 Opzet	36
4.4.2 Resultaten vragenlijst.....	36
4.4.3 Resultaten focusgroepsgesprek	38
4.5 Conclusie	39
5. Betalingsbereidheid van CiB deelnemers	41
5.1 Algemene kenmerken locaties	41
5.2 Nulmeting.....	42

5.3 Resultaten observaties	42
5.3.1 Persoonlijke begeleiding	43
5.4 Resultaat vragenlijst	44
5.4.1 WTP	44
5.4.2 WTP in relatie tot gezondheid.....	46
5.4.2.1 EuroQol.....	46
5.4.2.2 Visual Analogue Scale.....	46
5.4.2.3 Life satisfaction.....	46
5.4.3 WTP in relatie tot inkomen	47
5.4.4 WTP in relatie tot opleidingsniveau	47
5.4.5 WTP in relatie tot sport	48
5.4.6 WTP per locatie in relatie tot contributie	48
5.5 Conclusie	49
6. Maatschappelijk rendement	51
6.1 Het aantonen van maatschappelijk rendement.....	51
6.2 Monetariseren.....	51
6.2.1 Social return on investment	51
6.2.2 Maatschappelijke Kosten Batenanalyse.....	52
6.2.3 Verschil tussen SROI en MKBA	53
6.3 Meten en monitoren met indicatoren	53
6.3.1 Slim Meten	53
6.4 Beschrijven	53
6.4.1 Waarde(n)zeef.....	53
6.4.2 Storytelling	53
6.5 Methode(n) voor CiB.....	54
6.6 Conclusie	54

7. EffectenArena.....	55
7.1 Algemene kenmerken pilotlocatie Helmond.....	55
7.2 Kenmerken workshop	55
7.3 Resultaat workshop.....	56
7.4 Evaluatie workshop	59
7.5 Conclusie	60
8. Conclusie.....	61
8.1 Aanbevelingen.....	62
Referentielijst	64
Bijlage 1 Vragen uit de vragenlijst.....	71
Bijlage 2 Geraadpleegde Professionals	76
Bijlage 3 Verschillende vraagtechnieken pretest	77
Bijlage 4 Resultaten SPSS.....	80
Bijlage 5 Uitwerking Interview Jochum Deuten	87
Bijlage 6 Samenvatting methoden	89
Bijlage 7 Keuze methoden	90
Bijlage 8 Uitnodiging EA	91
Bijlage 9 Ingevulde EA's.....	93

Lijst van figuren

Figuur 1. Conceptueel model maatschappelijk rendement

Figuur 2. EffectenArena

Figuur 3. Conceptueel Framework Wolfenstetter

Figuur 4. Schematische weergave onderzoeksopzet

Figuur 5. Stappenplan om tot een methode te komen

Lijst van tabellen

Tabel 1. Overzicht onderzoeksmethoden per fase

Tabel 2. Resultaten WTP vragen

Tabel 3. Kenmerken locaties

Tabel 4. Resultaat WTP voor bewegen of sporten

Tabel 5. Statistics WTP voor bewegen of sporten

Tabel 6. Resultaat WTP voor kleding en/of materiaal

Tabel 7. Statistics WTP voor kleding en/of materiaal

Tabel 8. Resultaat WTP voor de heenreis om te bewegen of sporten

Tabel 9. Statistics WTP voor de heenreis om te bewegen of sporten

Tabel 10. Overzicht opleidingsniveau per locatie

Tabel 11. WTP voor bewegen of sporten locatie Tilburg

Tabel 12. WTP voor bewegen of sporten locatie Helmond

Tabel 13. WTP voor bewegen of sporten locatie Rotterdam

Tabel 14. Overzicht aangenomen en verworpen hypothesen

Tabel 15. Globaal overzicht van de kosten

Lijst van afkortingen

ABCD	Asset Based Community Development
BG	Bidding Game
CiB	Communities in Beweging
CE	Closed ended
CV	Contingent Valuation
EA	EffectenArena
KBA	Kosten batenanalyse
KEA	Kosten effectiviteitanalyse
KUA	Kosten utiliteitsanalyse
MKBA	Maatschappelijke Kosten batenanalyse
NISB	Nederlands Instituut voor Sport en Bewegen
OE	Open ended
PC	Payment card
SES	Sociaaleconomische Status
SEV	Stuurgroep Experimenten Volkshuisvesting.
SROI	Social Return on Investment
WTA	Willingness to Accept
WTP	Willingness to Pay

1. Introductie

1.1 Gemeenschappen in Beweging

Gemeenschappen in Beweging (CiB) is een interventie van het Nederlands Instituut voor Sport en Beweging (NISB). Het NISB is een kennisinstituut dat een vitale samenwerking nastreeft, waarin iedereen actief is. In 2001 vormde de regeringsnota 'Sport, Beweging en Gezondheid' voor het NISB aanleiding om te starten met CiB. In deze nota had de overheid het streven om een actieve leefstijl te stimuleren via zogenoemde gemeenschappen. Een community is een groep mensen die bepaalde gemeenschappelijke aspecten hebben in hun leven (Alting et al., 2003). Deze aspecten kunnen bijvoorbeeld de woonomgeving, interesses, cultuur of de normen en waarden zijn. Het gaat hierbij om de aspecten die mensen zelf van belang achten (Wendel-Vos et al, 2005).

1.1.1 Doelgroep CiB

De CiB aanpak richt zich op het stimuleren van mensen met een lage sociaal economisch status (SES) en mensen met een bewegingachterstand om zo een actieve leefstijl aan te nemen (Vroom, 2007). SES staat voor de positie van mensen in de sociale stratificatie met het daarna verbonden aanzien en gezag. Sociale stratificatie, ook wel sociale gelaagdheid of maatschappelijke ongelijkheid genoemd, ontstaat doordat hulpbronnen zoals kennis, arbeid en bezit ongelijk zijn verdeeld over mensen. Naarmate mensen over meer of minder van deze hulpbronnen beschikken, nemen zij een hogere of lagere positie in, in de maatschappij (Verweij et al., 2010). Opleidingsniveau, beroepsstatus en de hoogte van het inkomen zijn belangrijke indicatoren. Mensen met een lage SES hebben gemiddeld genomen een slechtere gezondheid en een lagere levensverwachting dan mensen met een hoge SES (Verweij et al., 2010 ; Magnée et al., 2011). Mensen met een lage SES leven zes tot zeven jaar korter en veertien jaar in mindere gezondheid dan mensen met een hoge SES (Busch et al, 2010). Uit onderzoeken (Hiemstra et al., 2007; Van Lenthe et al., 2010) blijkt dat deze doelgroep vaak kampt met overgewicht en zijn zelden lid van een sportvereniging. Volgens Wendel-Vos et al., (2005) is bij deze doelgroep nog veel gezondheidswinst te behalen. Het benaderen van mensen met een lage SES is kansrijk omdat deze groepen het plezier in bewegen te laten ervaren, de gezondheid te verbeteren en de gezondheidsverschillen tussen mensen in hoge en lage klassen te verlagen (Hiemstra et al., 2007). CiB wordt ingezet voor groepen die niet (snel) deelnemen aan het bestaande sportaanbod, zoals kinderen met overgewicht, allochtone vrouwen, ouderen of mensen met een chronische aandoening (Vroom, 2007). Iedere groep dient op een andere manier te worden benaderd omdat elk individu verschillend is. CiB richt zich op het eigen initiatief van mensen. Op basis van de wensen en behoeftes van de deelnemers wordt het programma vormgegeven. Het aansluiten op de wensen en

behoeftes van de deelnemers vergroot namelijk de kans op blijvende verandering in beweeggedrag (Vroom, 2007).

1.1.2 De zeven werkprincipes van CiB

CiB is gebaseerd op Community Based Intervention, de benadering van groepen in een sociaal of fysiek verband. CiB voegt hier het element bewegen aan toe en richt zich op mensen met een lage SES en of gezondheidsklachten (Vroom, 2007). De aanpak kan ook voor andere maatschappelijke doelen dienen, zoals mensen uit het sociaal isolement halen, jongeren activeren of werken aan valpreventie voor ouderen. CiB kent zeven werkprincipes. Werken volgens deze principes geeft een optimale garantie voor het veranderen van gedrag. De zeven werkprincipes zijn: sociale netwerkbenadering, fysieke en sociale omgeving, participatie, plezier in bewegen, aandacht voor groepsproces, intersectorale samenwerking en structurele inbedding. Deze elementen zorgen voor een succesvolle toepassing van CiB en bevorderen een duurzame en actieve levensstijl (Vroom, 2007).

Een andere theorie die van toepassing is op CiB is de Asset Based Community Development (ABCD) methode. De ABCD is een methode voor het werken aan community development, oftewel gemeenschapsontwikkeling. De nadruk van het ontwikkelingsproces ligt op het starten bij de gemeenschap zelf door het ontdekken en mobiliseren van de krachtbronnen (assets) binnen de gemeenschap (Jacobs, 2008). De ABCD benadering is van oorsprong een Amerikaanse methode, die talenten, capaciteiten en vaardigheden van mensen in kaart brengt (Huygen et al, 2006) De methode onderscheidt zich doordat niet wordt uitgegaan van problemen maar er wordt gekeken naar kansen (Arum et al., 2009).

1.2 Evaluatie van CiB

In een periode van vier jaar (2003-2006) is gewerkt aan de ontwikkeling van de aanpak van CiB. Door ervaringen te verzamelen bij twintig pilot locaties is onderzocht of CiB een geschikte aanpak is om de doelgroep in beweging te krijgen. Gedurende de periode van vier jaar is onderzocht of CiB een geschikte methode is om de doelgroep in beweging te krijgen. Uit dat onderzoek is gebleken dat niet alleen deelnemers van de doelgroep worden bereikt maar ook personen uit de directe sociale omgeving (Hiemstra et al., 2007). Naast het stimuleren van meer bewegen en een actievere leefstijl zorgt CiB ook voor sociale verbeteringen. Deelnemers krijgen door deelname meer zelfvertrouwen en de maatschappelijke participatie zal gaan stijgen (Vroom, 2007). Ook blijkt uit het onderzoek van Hiemstra et al., (2007) dat CiB bijdraagt aan meer kennis over fysieke omgeving en een positieve houding ten aanzien van bewegen. Kortom, voorlopige resultaten van CiB en de resultaten van andere communities programma's voor gezondheidsbevordering zijn veelbelovend, echter adequaat

wetenschappelijk onderzoek is nodig om de (kosten)effectiviteit van CiB op wetenschappelijk niveau aan te tonen (Wagemakers, 2011).

Om de (kosten)effectiviteit wetenschappelijk aan te tonen, is in januari 2012 gestart met een promotieonderzoek. Het NISB en Wageningen University & Research Centre (UR) streven ernaar om met dit onderzoek een bredere implementatie van CiB mogelijk te maken (Wagemakers, 2011). CiB richt zich op vier niveaus: 1) het individu. Zo wordt op individueel niveau gewerkt aan het meer bewegen, kennis en bewustzijn, motivatie, attitude en vaardigheden om te bewegen. 3) het community- en groepsniveau. Op dit niveau wordt aandacht besteed aan groepsontwikkeling, doelgroep participatie, fysieke en sociale omgeving, intersectorale samenwerking en structurele inbedding. 4) het programma niveau, welke betrekking heeft op nationale en lokale organisaties (Vroom, 2007; Wagemakers, 2011). Om (kosten)effectiviteit aan te tonen moeten aspecten op de verschillende niveaus inzichtelijk worden gemaakt.

1.3 Aanleiding tot het onderzoek

Aanleiding voor dit onderzoek ligt in het kader van het promotieonderzoek. In het promotieonderzoek worden verschillende methoden ingezet om de kosteneffectiviteit van CiB op verschillende niveaus te beoordelen. Voor het beoordelen van de effecten vanuit een economische hoek op zowel individueel- als programmaniveau worden verschillende methoden gebruikt. Van belang is om te onderzoeken hoe deze methoden het beste kunnen worden ingezet, om zo goed mogelijk de effecten te evalueren van CiB.

1.4 Probleemstelling

In het promotieonderzoek worden verschillende methoden ingezet om de kosteneffectiviteit van CiB op verschillende niveaus te beoordelen. Om zo goed mogelijk de effecten te evalueren van CiB is het van belang om te onderzoeken hoe deze methoden het beste kunnen worden ingezet. Kosteneffectiviteitonderzoek kan hieraan bijdragen. Het is van belang om de interventies van CiB niet alleen te beoordelen op hun effecten maar ook op hun kosten. Op basis van gegevens over kosten en effecten kan het uiteindelijke budget zo goed mogelijk worden besteed. Economische evaluaties kunnen hierbij een belangrijke rol spelen en worden ook steeds vaker gebruikt om het beleid te informeren (Brouwer, 2006). Volgens de Wit et al., (2011) kan een interventie als kosteneffectief, oftewel doelmatig, worden beschouwd als de kosten die ermee gepaard gaan in verhouding staan tot de effecten. Om de kosten en baten op individueel niveau in kaart te brengen zal gebruikt worden gemaakt van de Willingness to Pay (WTP) methode. Baten kunnen zijn verbeteringen van de gezondheidstoestand van CiB deelnemers, of mensen worden meer opgenomen in de gemeenschap

en/of voelen zich gelukkiger door deelname aan CiB. De baten van een interventie worden gemeten door de maximale bereidheid tot betalen te bepalen van de deelnemers van CiB. WTP weerspiegelt de mate waarin mensen bereid zijn om geld te betalen om positieve veranderingen in hun gezondheidstoestand te verkrijgen (Morris et al., 2007; Drummond et al., 2005; Hoevenagel, 1994). Deze methode wordt verder uitgelegd in het theoretisch kader. Een belangrijke voorwaarde is dat de WTP afgestemd behoort te zijn op een doelgroep met een lage SES. Andersom kan worden gevraagd aan de deelnemers van CiB hoeveel moeten worden betaald ter compensatie van een daling in de gezondheidstoestand of voor het afzien van een verbetering van de gezondheidstoestand, dit wordt beschreven als de Willingness to Accept (WTA) (Morris et al., 2007). Deze methode zal tijdens mijn onderzoek niet worden meegenomen omdat het gebruik van de WTA onderhevig is aan een aantal beperkingen. Deze beperkingen staan verder beschreven in paragraaf 2.4.

CiB kan op elke locatie op een andere manier worden toegepast, dit komt omdat CiB vorm krijgt door samenspraak met de deelnemers. Naar aanleiding van de wensen en behoeften wordt een programma vorm gegeven. Dit resulteert in verschillende CiB programma's. De methode die wordt gebruikt voor de effectmeting moet dan ook op elke locatie inzetbaar zijn, ongeacht de invulling van CiB. Daarnaast speelt validiteit en betrouwbaarheid van de methode een belangrijke rol.

Om de kosteneffectiviteit op programma niveau te kunnen bepalen is het van belang te onderzoeken welke methoden zich lenen om het maatschappelijk rendement van CiB inzichtelijk te maken. Het maatschappelijk rendement geeft antwoord op de vraag hoe de kosten van een interventie zich verhouden tot de maatschappelijke baten. Voordat het maatschappelijk rendement kan worden bepaald zullen eerst de kosten en baten van een beweegprogramma inzichtelijk worden gemaakt. Dit wordt gedaan aan de hand van de EffectenArena (EA). De EA is ontstaan als hulpmiddel om het maatschappelijk rendement van interventies inzichtelijk te maken (Deuten, 2007). De EA zal verder worden uitgelegd in paragraaf 2.8.1.

Het is van belang om op beide niveaus te onderzoeken hoe resultaten kunnen worden geïnterpreteerd in termen van kosten en baten voor CiB en welke methode of combinatie van methoden voor het beoordelen van een economische evaluatie het meest geschikt is voor CiB om zo de kosteneffectiviteit van het programma te evalueren. Doel van dit onderzoek is op individueel niveau te onderzoeken hoe de WTP zo goed mogelijk kan worden toegepast binnen CiB en wat deelnemers van CiB bereid zijn te betalen voor bewegen of sporten. Op basis van de verkregen informatie worden hypothesen opgesteld en getoetst bij de deelnemers van CiB.

Op programma niveau zal worden onderzocht welke methode of combinatie van methoden het meest geschikt is om het maatschappelijk rendement inzichtelijk te maken voor CiB en wat actoren bereid zijn te investeren en wat de (verwachte) effecten zullen zijn van een community based beweeginterventie, zoals CiB. Uiteindelijk zullen voor beide niveaus aanbevelingen worden gedaan.

1.5 Onderzoeksvragen

De volgende hoofdvraag staat centraal in dit onderzoek:

Hoe kan de kosteneffectiviteit van een community based beweeginterventie, zoals CiB worden vastgesteld op individueel- en programmaniveau?

Op individueelniveau:

1a. Hoe kan de WTP goed worden toegepast binnen CiB?

1b. Wat zijn deelnemers van CiB bereid te betalen voor meer bewegen?

Op programmaniveau:

2a. Welke methode of combinatie van methoden is het meest geschikt om het maatschappelijk rendement van CiB inzichtelijk te maken?

2b. Wat zijn de actoren bereid te investeren en welke (verwachte) effecten worden waargenomen?

1.6 Leeswijzer

In hoofdstuk twee wordt het theoretisch kader beschreven, waarin verschillende theorieën en methoden worden behandeld die als basis voor deze thesis kunnen worden gezien. Hoofdstuk drie beschrijft de onderzoeksopzet en de gehanteerde onderzoeksmethoden. Hoofdstuk vier, vijf, zes, en zeven beschrijven de resultaten van het literatuuronderzoek, de pretest onder studenten, de uitkomsten van de vragenlijst en de pretest van de EffectenArena. In hoofdstuk acht wordt de conclusie beschreven, inclusief aanbevelingen.

2. Theoretisch kader

Deze paragraaf beschrijft het theoretisch kader waarin verschillende theorieën en methoden worden behandeld die als basis voor deze thesis kunnen worden gezien. Allereerst zal een algemene beschrijving worden gegeven van een economische evaluatie, gevolgd door de contingent valuation methode. Daarna komt de WTP aan bod waarbij hypothesen zijn opgesteld aan de hand van het literatuuronderzoek. Vervolgens wordt het maatschappelijk rendement beschreven waarbij gebruik is gemaakt van het conceptueel model van Deuten et al., (2005). Tot slot is het conceptueel model van Wolfenstetter beschreven.

2.1 Economische evaluatie

De effectiviteit van CiB kan worden bepaald door middel van een economische evaluatie (Van Gils, 2012). Een economische evaluatie geeft inzicht in de verhouding tussen de kosten en effecten. Een economische evaluatie kan worden gedefinieerd als een verzamelnaam voor onderzoek naar de prestaties van interventies en spelen een belangrijke rol bij besluitvorming op diverse terreinen binnen de gezondheidszorg (Morris et al., 2007). Een economische evaluatie probeert een antwoord te geven op de vraag hoe de verhouding is tussen uitkomsten (effecten) en middelen (geld of menskracht) (Boonk, 2012). Een volledige economische evaluatie vergelijkt twee of meer interventies met elkaar (Vijgen et al., 2005; Drummond et al., 2005). Onderzocht wordt wat interventies kosten (investeringen) en wat ze opleveren, bijvoorbeeld gezondheidswinst. Een economische evaluatie van gezondheidsbevorderende programma's heeft niet als primair doel kostenbesparing. Het dient om na te gaan of de gezondheidsopbrengsten van een programma in een redelijke verhouding staan tot de kosten. Door middel van een economische evaluatie wordt geprobeerd economische criteria te identificeren en expliciet te maken waarop keuzes kunnen worden gebaseerd (Drummond et al., 2005, Morris et al., 2007).

Naast de gezondheidsector volstaat het ook in de welzijnssector het niet meer om te besluiten dat een bepaalde interventie werkzaam of doeltreffend is. Van het beleid wordt steeds nadrukkelijker een goede inschatting van kosteneffectiviteit verwacht (Carrette et al., 2010). Dit kan via een welzijnseconomische evaluatie. Volgens Ackeart et al., (2010) hanteert een welzijnseconomische evaluatie dezelfde principes en methoden als een gezondheidseconomische evaluatie. Er is geen specifiek model voor de welzijnssector. Volgens Carrette et al., (2010) bevinden economische evaluaties in de welzijnssector zich nog in een beginstadium.

2.1.1 Het belang van een economische evaluatie

Volgens Bleichrodt et al in Lapré et al., (2001) zijn economische evaluaties de laatste decennia een belangrijk instrument geworden. De kosten en effecten van interventies spelen een steeds belangrijkere rol bij verantwoording van lopend beleid en onderbouwing van nieuw beleid. Inzicht in de kosteneffectiviteit, de kosten in verhouding tot de baten, van interventies zijn daarom van groot belang (Drummond et al., 2005). Kosteneffectiviteit speelt eveneens een steeds belangrijkere rol bij de onderbouwing van nieuw overheidsbeleid (Van Gils et al., 2009). Wanneer de kosten en effecten van CiB inzichtelijk zijn gemaakt kunnen de interventies onderling beter met elkaar worden vergeleken.

2.2.2 Vormen van een economische evaluatie

Er zijn verschillende typen economische evaluaties die onderling verschillen in de manier waarop de effecten (of: baten) van een interventie worden uitgedrukt (Van den Berg et al., 2008). In een kosteneffectiviteitanalyse (KEA) gaat het om effecten in natuurlijke eenheden, bijvoorbeeld: effect op lichaamsgewicht (in kg). In een kostenutiliteitanalyse (KUA) worden de effecten uitgedrukt in een algemene effectmaat: de QALY. Dit staat voor 'quality adjusted life year' (voor kwaliteit gecorrigeerd levensjaar). In een kosten batenanalyse (KBA) worden alle effecten in monetaire eenheden (geld) uitgedrukt (Wolfenstetter, 2011) Volgens Carrette et al., (2010) is het focussen op één enkele uitkomstmaat in contradictie met de karakteristieken van welzijnsinterventies, die vaak meerdere effecten kennen. Bovendien hebben welzijnsinterventies in tegenstelling tot de meeste gezondheidsinterventies uitkomsten die zich verspreiden over verschillende maatschappelijke domeinen (Carrette et al., 2010).

Volgens Morris et al., (2007) is vanuit een economisch perspectief de KBA de meest geprefereerde methode van een economische evaluatie, omdat het de enige methode is waarbij een absoluut oordeel kan worden geveld en kan worden vastgesteld of een interventie welvaartsverhogend is, dit wil zeggen of een interventie maatschappelijk gezien de moeite waard is.

2.3 Contingent Valuation Methode

De contingent valuation (CV) methode is een enquête gebaseerde, hypothetische en directe methode, waarbij een geldwaarde wordt toegekend aan gezondheidsresultaten (O' Brien et al., 1996 ; Klose, 1999; Drummond et al., 2005). De CVM is vooral ontwikkeld in de milieueconomie, maar is sinds 1990 steeds populairder geworden in de economische evaluatie van gezondheidszorgprogramma's (Smith, 2000). De CV methode is een verzamelnaam voor verschillende waarderingsmethoden waarbij mensen wordt gevraagd naar de betalingsbereidheid

(WTP) of acceptatiebereidheid (WTA) voor een bepaald goed of dienst (Brouwer, 2006). Volgens Venkatachalam (2004) schat de CV methode het consumentensurplus. Het consumentensurplus geeft het verschil weer tussen de prijs die een persoon voor een bepaald goed of dienst wil betalen en de evenwichtsprijs (Bogaert et al., 2005).

De CV methode is relatief gemakkelijk toe te passen omdat het haar eigen dataset creëert (Kempen, 2001). Het feit dat de CV methode gebaseerd is op hypothetische situaties heeft meteen tot nadeel dat eigenlijk een gedragsintentie wordt gemeten en dus niet met zekerheid kan worden nagegaan of mensen die intentie behouden als de situatie werkelijkheid zou zijn (Kempen, 2001; Smith, 2003). Respondenten vertonen mogelijk strategisch gedrag, oftewel het zogenaamde freeriders gedrag (Morris et al., 2007). Zo is het mogelijk dat respondenten sociaal wenselijke antwoorden geven; Volgens Hoevenagel (1994) zijn respondenten geneigd een hoger bedrag in te vullen dan ze in werkelijkheid willen betalen om zo goed voor te komen. Hoevenagel (1994) geeft aan dat de CV methode onderhevig zijn aan vele vormen van biases. Uit onderzoeken (Hoevenagel, 1994, Garrod et al., 1999,; Cummings et al., 1997) is bekend dat respondenten bij het bepalen van het maximale bedrag zich laten beïnvloeden door het eerstgenoemde bedrag.

2.4. Willingness to Pay en Willingness to Accept

Er bestaan twee manieren om de maximale bereidheid tot betalen voor een goed of dienst te meten, namelijk de *Willingness to Pay* (WTP) en *Willingness to Accept* (WTA).

De WTP weerspiegelt de mate waarin mensen bereid zijn om geld te betalen om positieve veranderingen in hun gezondheidstoestand te verkrijgen (Drummond et al., 2005; Remonnay, 2008). De uitkomsten van de WTP worden in monetaire eenheden gemeten, waardoor het gemakkelijk vergeleken kan worden met andere uitkomsten (Bayoumi, 2004). De WTP wordt beïnvloed door determinanten. Dit zijn factoren die mensen beïnvloeden om een goed of dienst te gebruiken of juist niet (Wicker, 2009). Uit onderzoek blijkt (Romé et al., 2010) dat een sedentair levensstijl en een gebrek aan lichaamsbeweging kan worden geassocieerd met sociaal economische factoren, zoals een laag inkomen en een laag opleidingsniveau. Volgens de economische theorie, zal de WTP moeten toenemen met het inkomen (Romé et al., 2010; Klose, 1999). Dit leidt tot de volgende hypothese:

“Het inkomen heeft een positief verband met de WTP.”

Het inkomen bepaalt in zekere zin de bovengrens, maar dit is geen absolute vaststelling. Bowling et al., (2005) geeft aan dat de resultaten van WTP afhankelijk kunnen zijn van het inkomen van de respondent. Studies van Donaldson et al., (1997), Ryan et al., (1997) tonen een positieve correlatie aan tussen het inkomen en WTP. Toch tonen verscheidende studies geen significantie aan tussen het

inkomen en de WTP (Johannesson et al., 1993; Olsen et al., 2001). Het opleidingsniveau kan ook invloed hebben op de uitkomst van de WTP. Er wordt verondersteld dat mensen met een hogere opleiding een genuanceerder beeld hebben van en meer begrip kunnen tonen voor bepaalde situaties, zo ook voor het feit dat er moet worden betaald voor een bepaalde dienst (Süssmuth et al., 2010). Dit leidt tot de volgende hypothese:

“Het opleidingsniveau heeft een positief verband met de WTP.”

Volgens McCarville et al., (1987) kan het contributieniveau worden gezien als een referentieprijs. Daardoor mag er worden vanuit gegaan dat de WTP niet lager mag zijn dan het huidige contributieniveau. Dit leidt tot de volgende hypothese:

“Het huidige contributieniveau heeft een positief verband met de WTP.”

Met de CV methode kan naast de WTP ook de WTA worden achterhaald. De WTA geeft aan hoeveel moet worden betaald ter compensatie van een daling in de gezondheidstoestand of voor het afzien van een verbetering van de gezondheidstoestand (Morris et al., 2007); met andere woorden 'voor welk bedrag accepteert men een gegeven risico'. Theoretisch gezien zouden WTA en WTP bedragen slecht minimaal van elkaar moeten verschillen. In de praktijk blijkt dat de WTP een soort ondergrens aangeeft, terwijl de WTA een bovengrens aangeeft (Bogaert et al., 2005). Indien aan de respondenten wordt gevraagd naar de compensatie die zij zouden willen in ruil voor een daling in de gezondheidstoestand (WTA), blijkt deze waarde systematisch hoger te liggen dan de WTP. Volgens Pearce (2002) blijkt dat de WTA vaak twee tot maar liefst twintig keer hoger is dan WTP. Een verklaring hiervoor kan zijn is 'loss aversion', oftewel verlies aversie. Dit wil zeggen dat mensen een grotere waarde hechten aan iets dat ze al hebben, dan om iets dat ze kunnen krijgen (Morris et al., 2007). Er bestaat dus een asymmetrie in de waardering van een daling en stijging in gezondheidsbevordering. Dit fenomeen wordt het endowment effect genoemd (Kahneman et al., 1991). Volgens de hypothese van het endowment effect wordt een hogere waarde toegekend aan de dingen die we in bezit hebben dan de waarde die we geven aan dingen die we niet in het bezit hebben. Onderzoek naar het endowment effect (Thaler, 1980) laat zien dat men goederen, eenmaal in bezit, hoger waardeert dan goederen die niet in bezit zijn. Mensen zijn vaak pas bereid iets af te staan voor een bedrag dat vele malen hoger ligt dan het bedrag dat zij bereid zouden zijn te betalen om datzelfde te verkrijgen.

Een andere verklaring voor het verschil tussen WTA en WTP is de prospect theorie (Kahneman et al., 1979). Deze theorie stelt dat het verlies van een bepaalde dienst groter is dan de winst door aanschaf van dezelfde dienst. Verlies in inkomen veroorzaakt namelijk een relatief grote nutsverandering ten

opzichte van een winst in het inkomen. Het verschil tussen WTA en WTP is dus groter voor *'loss averse individuals'* (Brookshire et al., 1987). Een andere oorzaak is het inkomenseffect. Volgens Slagen (2010) is de WTP gebonden aan het inkomen en de WTA niet. Individuen houden rekening met wat zij te besteden hebben wanneer hun WTP wordt gevraagd, maar houden hier geen rekening mee wanneer naar hun WTA wordt gevraagd. Een andere reden kan zijn is dat individuen vertrouwer zijn met het concept van betalen dan van betaald worden, samen met het feit dat individuen de kost van een verlies (WTA) sterker voelen dan de voordelen van een verbetering (WTP).

Het gebruik van WTA is echter onderhevig aan een aantal beperkingen. Uit onderzoek van Bateman et al., (1993) is gebleken dat het conceptueel moeilijk begrijpbaar is voor respondenten om een bedrag aan te geven op de situatie waarin ze zich nu bevinden en zich voor te stellen hoeveel ze wensen om de huidige situatie, die in strijd is met de normen, te accepteren. Volgens NOAA (1993) is de WTP een passend meetinstrument en daarom wordt de WTP eerder gebruikt dan de WTA methode. Aan de hand van de WTP zal worden onderzocht wat deelnemers van CiB maximaal bereid zijn te betalen voor meer bewegen of sporten. Het begrip 'betalen' moet worden gezien als een breed begrip. Het geldt namelijk voor zowel geld, maar ook tijd en moeite die mensen erin steken om (meer) te bewegen of sporten.

2.4.1 WTP en gezondheid

De gezondheidstoestand kan invloed hebben op de hoogte van de WTP. Volgens Lapré et al., 2001 staat de waardering van gezondheid centraal in een economische evaluatie en bepaalt hoe algemeen de conclusies zijn die op basis van een economische evaluatie kunnen worden getrokken. Er wordt verwacht dat de WTP voor mensen met een slechtere gezondheidstoestand hoger is dan van mensen met een goede gezondheidstoestand (Victoor et al., 2011; Drummond et al., 2005). Dit leidt tot de volgende hypothese:

'Een goede gezondheidstoestand heeft een positief verband met de WTP'.

Onderzoek van Romé et al., (2010) heeft geen significant effect aangetoond tussen de gezondheidstoestand en de WTP. De gezondheidstoestand van deelnemers van CiB kan op verschillende manieren worden verkregen. Verschillende methoden zijn ontwikkeld om de gezondheidstoestand in kaart te brengen. Er kan onderscheid worden gemaakt in beschrijvende en waarderende methoden. In het onderzoek is gebruik gemaakt van waarderende methoden. De waarderende benadering kent numerieke waarden toe (geeft cijfers) aan verschillende gezondheidstoestanden (Rutten- van Mólken et al, 2000). Deze getallen geven de individuele voorkeur die gezondheidstoestand weer. Waarderend kwaliteit van leven onderzoek is te verdelen in

directe en indirecte methode (De Wit et al., 2010) Bij de directe methode wordt aan mensen die zich bevinden in een bepaalde gezondheidstoestand gevraagd om deze zelf te waarderen. Een populaire directe methode is de Visual Analogue Scale (VAS) (Morris et al., 2007) Bij indirecte methoden om kwaliteit van leven te waarderen wordt aan mensen met een bepaald gezondheidsprobleem gevraagd om hun gezondheidstoestand aan te geven aan de hand van gezondheidsvragenlijsten een de EuroQol-5D is een indirecte methode (Morris et al., 2007).

2.4.1.1 EuroQol-5D

Het EuroQol-5D instrument meet de gezondheidstoestand met vijf dimensies waarop elk drie niveaus worden onderscheiden (geen problemen - enige problemen - veel problemen) (Rutten- van Mólken et al, 2000). De EQ-5D bestaat slechts uit vijf vragen. Elke vraag omvat één dimensie van kwaliteit van leven; mobiliteit, zelfzorg, dagelijkse activiteiten, pijn of andere klachten en angst/depressie (Rabin et al., 2001) De vijf dimensies met ieder drie keuzemogelijkheden leidt tot een aantal mogelijke gezondheidstoestanden van $3^5 = 243$ (De Wit et al., 2011). Sterke punten volgens Rabin et al., (2001) zijn dat het instrument slechts bestaat uit vijf vragen, het is dus gemakkelijk in te vullen in veel situaties. Zwakkere punten zijn dat er slechts drie niveaus zijn, waardoor het wat minder gevoelig is om subtiele verschillen in relatief goede gezondheidstoestanden op te pikken (Lamers et al., 2005). Vraag 4 in de vragenlijst (bijlage 1) beschrijft de EQ-5D

2.4.1.2 Visual Analogue Scale

Een relatief eenvoudige manier om gezondheidstoestanden te waarderen is het gebruik van de Visual Analogue Scale (Morris et al., 2007; Attema, 2008) Een VAS bestaat uit een lijn met twee vaste uitpunten die doorgaans als 'best voorstelbare gezondheidstoestand' en 'slechts voorstelbare gezondheidstoestand' worden benoemd (Rutten- van Mólken et al, 2000). Aan een respondent wordt gevraagd de te waarderen gezondheidstoestanden op de schaal te plaatsen en zodanig dat de intervallen tussen de posities corresponderen met verschillen in sterkte van de voorkeur (Drummond et al., 2005). Vaak worden cijfers op de lijn weergegeven, bijvoorbeeld van 0 tot 10 of van 0 tot 100. Vraag 5 in de vragenlijst (bijlage 1) heeft betrekking tot de gezondheidstoestand waarbij de respondent aan de hand van de VAS een cijfer moet geven.

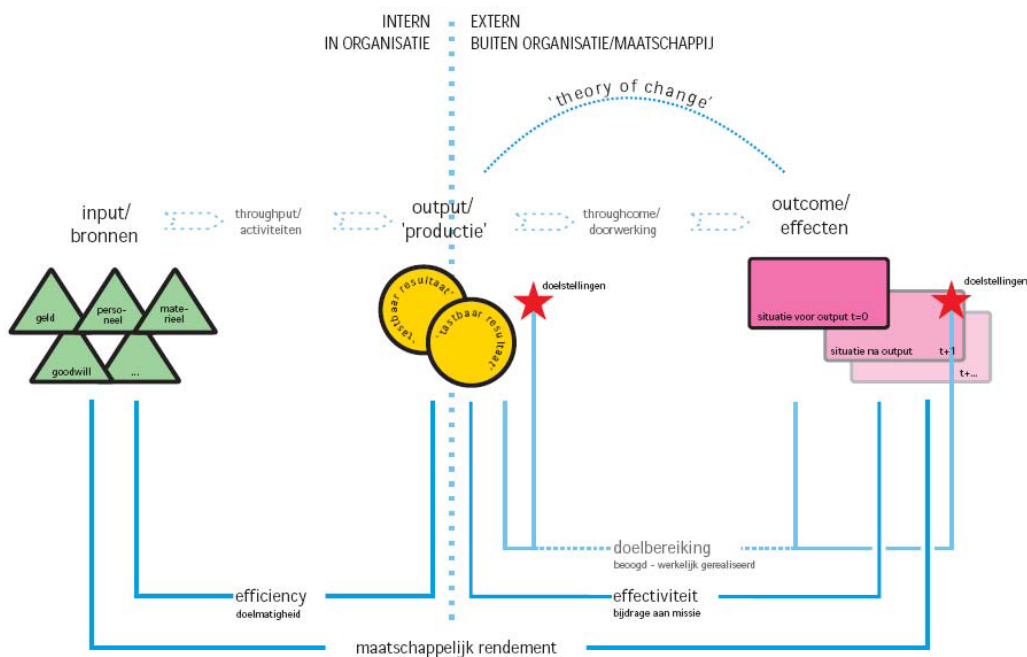
2.5 WTP en lid van een sportvereniging

Er wordt verondersteld dat deelnemers die lid zijn van een sportvereniging meer kennis hebben over kosten en prijzen van een sportvereniging. Deze aspecten beïnvloeden de referentieprijzen en prijsgevoeligheid (McCarville, 1987). Dit leidt tot de volgende hypothese:

'Lid zijn van een sportvereniging heeft een positief verband met de WTP'.

2.6 Maatschappelijk rendement

Het begrip rendement is vooral bekend uit de financiële wereld. Het gaat om iets dat wordt geïnvesteerd, een bewerking ondergaat (in een project) en resultaat oplevert (het dividend) (Deuten et al., 2005). Het maatschappelijk rendement is de toegevoegde waarde van een interventie voor de hele maatschappij. Het geeft antwoord op de vraag hoe de kosten van een interventie zich verhouden tot de maatschappelijke baten, waarbij de baten datgene zijn waar een organisatie het allemaal voor doet (Larsen et al., 2011). Bijvoorbeeld een verbetering van de wijk of de gezondheid van de inwoners. Anders gezegd is de definitie van maatschappelijk rendement, de verhouding tussen de benodigde investering in geld, mensen en of middelen (input) enerzijds en het maatschappelijke effect dat wordt bereikt (outcome) anderzijds. Deze relatie verloopt via tastbare, telbare resultaten van de activiteiten (output), waarbij een goed rendement uitgedrukt kan worden als: een groot maatschappelijk effect, met weinig input. Omgekeerd is er sprake van een slecht rendement wanneer er sprake is van een klein maatschappelijk effect en veel input (Deuten, 2007). Figuur 1 geeft de definitie van maatschappelijk rendement in een conceptueel model weer. Voor het inzichtelijk maken van maatschappelijk rendement kunnen meerdere redenen zijn zoals; het beoordelen van projecten, het onderbouwen van een nieuw beleid, een investering van een interventie verantwoorden, het eigen beleid optimaliseren, het aantonen van de meerwaarde van een interventie, de betrokken partijen op inhoud bij elkaar brengen en/of onderlinge interventies met elkaar vergelijken.



Figuur 1. conceptueel model maatschappelijk rendement. Bron: Deuten et al.,(2005)

Input-output-outcome

Bovenstaande begrippen zijn belangrijke terugkerende begrippen in relatie tot het maatschappelijk rendement en vormen de 'drie-eenheid' input-output-outcome. De input bestaat uit bronnen die een organisatie ter beschikking staan om activiteiten te ontplooiën. Het gaat om financiële, personele en materiële bronnen, maar ook immateriële zaken, als het beschikbare netwerk en goodwill (Van der Weide, 2009). Input kan ook worden aangeduid als de investering. De output bestaat uit tastbare en telbare resultaten van de activiteiten (Larsen et al., 2011) De uiteindelijke effecten die de output weet te bewerkstelligen in de maatschappij, bij de mensen vormt de outcome. De outcome ligt buiten de interventie. De vragen die kunnen worden gesteld zijn; Welke veranderingen ondervinden de belanghouders als gevolg van de activiteiten en welk verschil maakt de interventie? Rondom het begrip outcome kunnen verschillende onderscheidingen worden aangebracht. De outcome kan direct gerelateerd zijn aan de output, maar de gewenste outcome kan ook indirect op lange termijn pas zichtbaar worden (Deuten, 2007) Een ander onderscheid is dat niet alle outcome bedoeld hoeft te zijn. Soms treden onverwachte maatschappelijke effecten op en bovendien is ook niet alle outcome per definitie positief. Maatschappelijke effecten kunnen ook negatief uitpakken (Deuten, 2007). Om van input output te maken worden activiteiten gerealiseerd. De processen, evenementen, inzet etc. die nodig zijn voor de activiteiten kunnen onderdeel zijn van de dagelijkse bedrijfsvoering, maar het kan ook gaan om op zichzelf staande projecten. Hiervoor wordt de term 'throughput' gebruikt. (Deuten et al., 2005) In deze 'productie' van maatschappelijk rendement voegt de organisatie haar meerwaarde toe. Tussen output en outcome zit een stap die 'troughcome' wordt genoemd; de doorwerking van de tastbare resultaten in de maatschappij. Deze doorwerking kan direct plaatsvinden, maar het kan ook voor komen dat hier enige tijd over heen gaat. Sommige outcome is pas jaren later zichtbaar. De inhoudelijke argumentatie van de doorverwerking is verwoord in en *theory of change*, oftewel de veranderingtheorie. Deze theorie beschrijft hoe de maatschappelijke effecten die een organisatie uiteindelijk wilt bereiken door de output wordt bewerkstelligd (Deuten et al., 2005). In paragraaf 2.8.1 wordt hier dieper op in gegaan.

Ter verduidelijking worden de begrippen effectiviteit en efficiency die staan beschreven in het conceptueel model uitgelegd:

1. *Efficiency*: de verhouding tussen de output en de input. Het verschil met het maatschappelijk rendement is dat maatschappelijke effecten buiten beeld blijft (Deuten et al., 2005).

2. *Effectiviteit*: de mate waarin vooraf gestelde doelen worden bereikt. Het verschil met maatschappelijk rendement is dat er geen relatie wordt opgelegd met de investering (Deuten et al., 2005).

2.7 Veranderingstheorie

Om grip te krijgen op de outcome is het van belang na te denken over de stap tussen de output en de outcome. Een veranderingstheorie slaat de brug tussen output en outcome; tussen wat wordt geleverd aan diensten en de effecten van deze diensten. Een veranderingstheorie kan worden gezien als het geheel van veronderstellingen over de uitwerking van de output (Deuten, 2007). Deuten (2007) beschrijft de veranderingstheorie als het geheel van gedachten over hoe maatschappelijke effecten tot stand komen. Dit is met andere woorden de oorzaak-gevolg redenering die ten grondslag ligt aan een investering, veelal verwoord in een 'als... dan'- constructie (Deuten, 2007). Inzet van de veranderingstheorie is om bewijzen te vinden, of in ieder geval sterke aanwijzingen, voor die optimale, concrete interventies die leiden tot de beoogde maatschappelijke effecten (Van Os, 2009).

Volgens Deuten, (2007) blijkt de veranderingstheorie in de praktijk vaak fragiel. De gesprekken gaan veelal over de kosten, middelen en de te leveren producten en diensten. Minder over de doorwerking hiervan in de maatschappij. Het opstellen van een veranderingstheorie is geen doel op zich. Het kan worden gezien als middel om met betrokkenen vat te krijgen op een investering zodat een goede afweging kan worden gemaakt. Op het moment van afwegen is het nog niet zeker dat effecten inderdaad gaan optreden, waardoor er sprake is van onzekerheid. Door het verband tussen de output te verkennen kan die onzekerheid worden gepeild en beperkt.

In CiB is CiB de veranderingstheorie. Het is belangrijk om te weten hoe actoren denken over hoe de maatschappelijke effecten van CiB tot stand komen. Hoe krachtiger de veranderingstheorie is hoe beter deze kan dienen om de maatregelen te onderbouwen, draagvlak voor maatregelen te krijgen, (nieuwe) partijen te motiveren en effecten te monitoren en te evalueren.

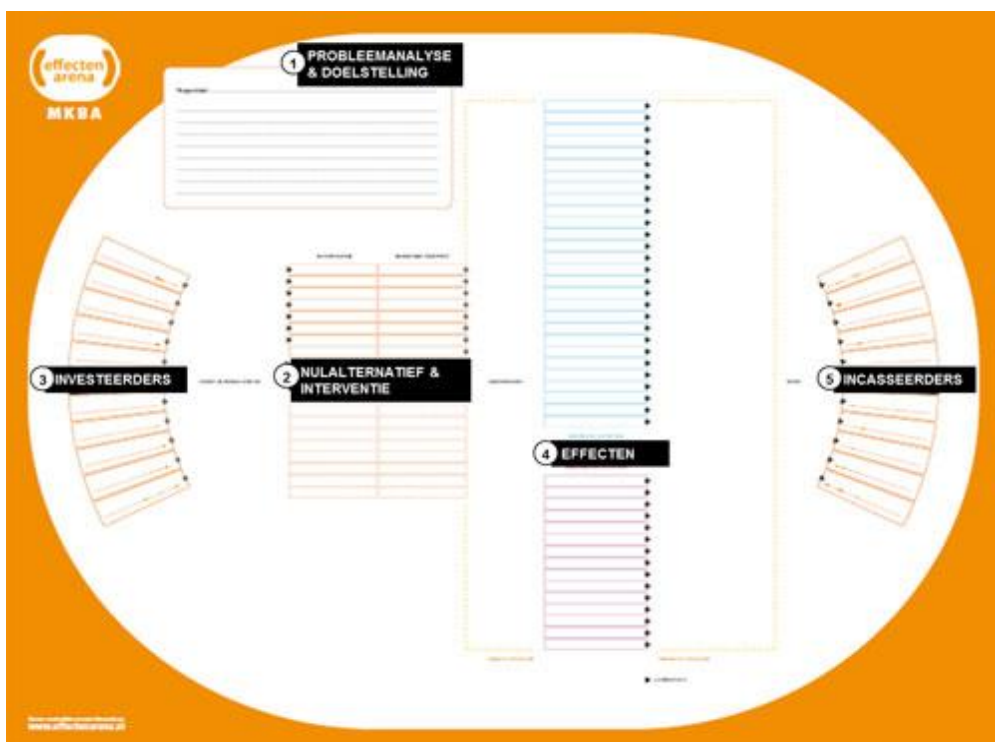
2.8 Stappen inzichtelijk maken Maatschappelijk rendement

Deuten et al., (2010) geeft aan dat er twee stappen nodig zijn om het maatschappelijk rendement inzichtelijk te maken, namelijk:

Stap 1. *Het in kaart brengen van de verwachte effecten, dit kan met behulp van de EffectenArena*

2.8.1 EffectenArena

De EA is in november 2008 gepresenteerd door Stuurgroep Experimenten Volkshuisvesting. De EA is van oorsprong ontstaan in de wijkontwikkeling, maar is inmiddels aangepast zodat het instrument in meer domeinen kan worden ingezet (Deuten, 2012, bijlage 5). De EA is ontstaan als hulpmiddel om het maatschappelijk rendement van interventies inzichtelijk te maken (Deuten, 2007). De EA is primair bedoeld om mensen met elkaar in gesprek te brengen over de verwachte maatschappelijke effecten. De kwaliteit van de EA is afhankelijk van de wijze waarop deze wordt opgesteld. De EA kan op programma niveau worden gebruikt bij het beoordelen van de maatschappelijke effecten van CiB. Een ingevulde EA geeft de mogelijkheid om gestructureerd alle relaties langs te lopen en te inventariseren welke onzekerheden er zijn. Daarnaast stimuleert de structuur van de EA om de interventie systematisch in beeld te brengen en verschillende interventies kunnen op gelijk wijze worden besproken en uitgewerkt. CiB vindt plaats op verschillende locaties door heel Nederland. Door gebruik te maken van de EA bestaat de mogelijkheid om de maatschappelijke effecten van CiB van verschillende locaties met elkaar te vergelijken. Op deze bestaat de mogelijk dat CiB kan worden aangepast om een beter effect te bereiken. Larsen et al., (2011) beschrijft dat de EA sterk scoort op het betrekken van stakeholders en het bieden van inzicht. Daarnaast is het ook een snelle en goedkope methode (Deuten, 2012, bijlage 5) De EA leidt echter niet tot kwantitatieve uitkomsten. Een voorbeeld van een EA staat weergegeven in figuur 2.



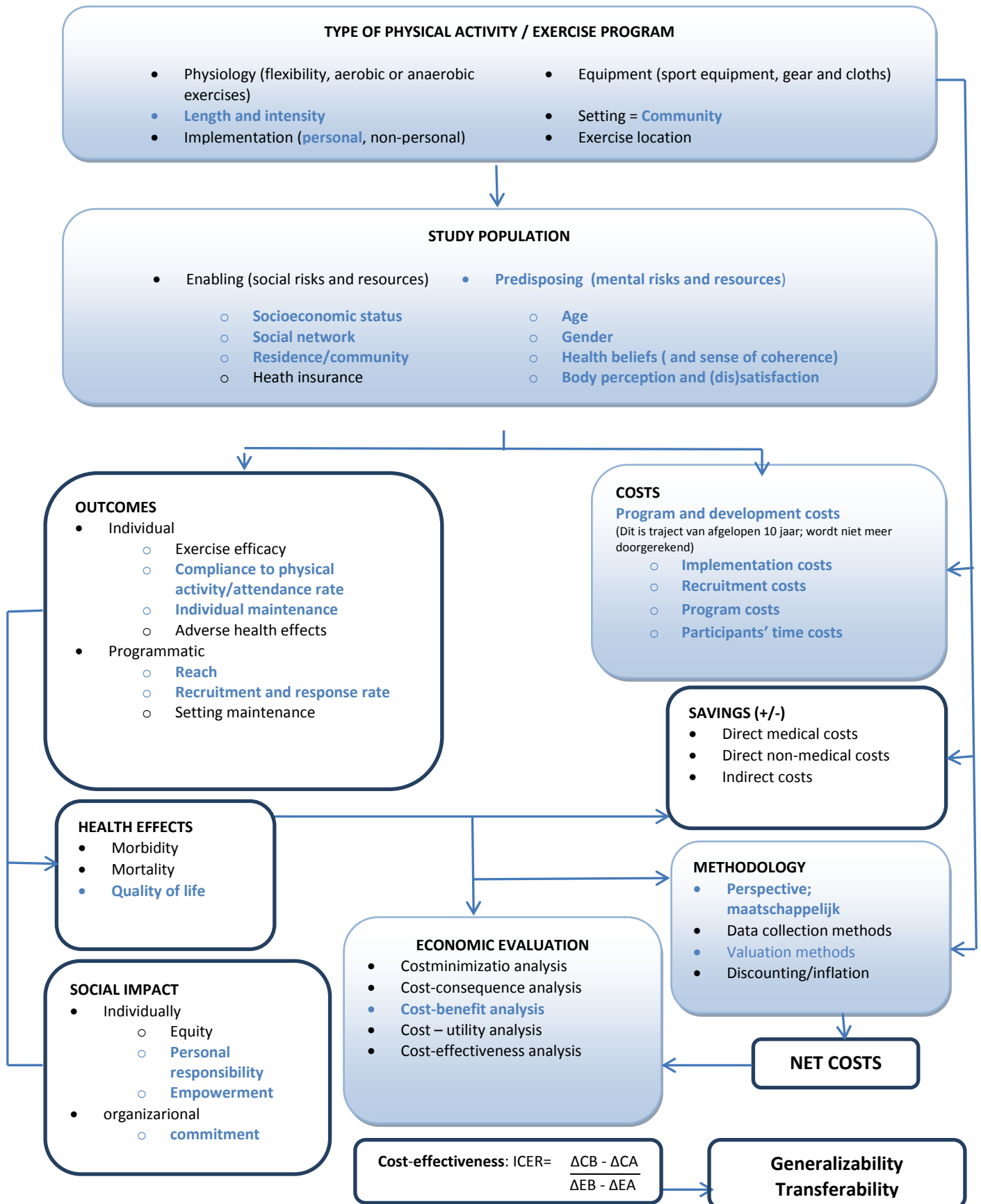
Figuur 2. EffectenArena. Bron: www.jochumdeuten.nl

Stap 2. Het afwegen van de effecten.

Om alle effecten onder één noemer te krijgen, kunnen methoden zoals de Social Return on Investment (SROI) en de Maatschappelijke Kosten Baten analyse (MKBA). worden gebruikt. Beiden methoden zorgen ervoor dat het maatschappelijk rendement in geld wordt uitgedrukt. Andere methoden voor het afwegen van effecten zijn 'Slim' Meten, gebruik maken van de waarde(n)zeef en storytelling. Deze verschillende methoden worden verder toegelicht in hoofdstuk zes.

2.9 Conceptueel framework Wolfenstetter

Wolfenstetter (2011) heeft een framework ontwikkeld die besluitvormers en medewerkers van interventieprogramma's kan helpen bij het beoordelen en uitvoeren van een economische evaluatie. Een meer gedetailleerde economische evaluatie is van groot belang voor een betere overdraagbaarheid en vergelijkbaarheid van interventies. Het conceptueel framework voor een economische evaluatie bestaat uit: (1) het type programma, (2) kenmerken van de geselecteerde onderzoekspopulatie, (3) de uitkomst, bestaande uit, bereik, werving, respons, onderhoud, naleving en nadelige gevolgen voor de gezondheid, vermeerderd met de sociale impact, en (4) de kosten dimensie bestaat uit programma ontwikkelingskosten, uitvoering van programma's kosten, inclusief de uitvoering, werving en selectie, het programma, de deelnemerskosten (tijd) en besparingen als gevolg van de effecten op de gezondheid van de interventie. De kosteneffectiviteit is ook afhankelijk van de methodologie, zoals het gekozen perspectief, het verzamelen van gegevens, de waarderingmethoden en discontering. Als de interventie niet als kosteneffectief wordt bestempeld, moet elke dimensie worden gecontroleerd op mogelijk fouten, zodat deze bij toekomstige interventies niet meer voor komen. Het framework staat hieronder beschreven en er is aangegeven welke stappen (deels) tijdens dit onderzoek in beeld zijn gebracht. Deze vakken zijn ingekleurd.



Figuur 3: Conceptueel framework van Wolfenstetter (2011), bewerkt door Marion Herens (2012) en Noor Lepoutre (2013)

3. Methode

Hoofdstuk drie beschrijft de methode van het onderzoek. Het onderzoek is opgedeeld in drie fases. Allereerst wordt de onderzoeksopzet weergegeven, waarna per fase van het onderzoek de gebruikte onderzoeksmethoden worden toegelicht.

3.1 Onderzoeksopzet

De onderzoeksopzet is zowel kwantitatief als kwalitatief van aard. Er kan worden gesproken van een *'mixed methods research'*. Het kenmerk van deze onderzoeksbenadering is dat het om de combinatie van kwalitatieve en kwantitatieve methode gaat (Bowling et al., 2005). De combinatie van kwalitatief en kwantitatieve methode wordt vaak gebruikt bij het evalueren van complexe interventies. Het uitvoeren van alleen kwantitatieve methode is vaak niet genoeg voor complexe interventies. Aanvullend kwalitatief onderzoek is onmisbaar waar er sprake is van onderzoek naar complexe interventies en om inzicht te krijgen in de interactie tussen de evaluatie en de interventie zelf (O' Cathain et al., 2007). Er is methodische triangulatie ingezet, wat betekent dat verschillende onderzoeksmethoden zijn gebruikt om de dekking van veronderstellingen en resultaten te vergroten (De Vaus, 2001). Literatuuronderzoek, oriënterende gesprekken, pretest onder studenten, interviews met professionals, het afnemen van een vragenlijst onder deelnemers en een pretest van het instrument hebben plaatsgevonden. De fases die het onderzoek kenmerken zijn: 1) literatuuronderzoek 2) pretest onder studenten + interviews en 3) afnemen van de vragenlijst + pretest van het instrument, aan de hand van een workshop. Deze fases zijn respectievelijk beschrijvend, explorerend en toetsend van aard. (De Vaus, 2001). Onderstaand figuur geeft de leeswijzer weer.



Figuur 4. schematische weergave onderzoeksopzet

Deelvraag 1a: hoe kan de WTP goed worden toegepast binnen CiB en deelvraag 2a: welke methode of combinatie van methoden is het meest geschikt om het maatschappelijk rendement inzichtelijk te maken, zijn beantwoord door middel van beschrijvend literatuuronderzoek. De informatie en kennis zijn op systematische wijze verkregen, de begrippen zijn geoperationaliseerd en er is een overzicht van methoden verkregen. De tweede fase is explorierend van aard. In deze fase heeft een pretest plaatsgevonden onder studenten en is gestreefd om kennis van professionals te vergaren. De derde fase omvat het afnemen van de vragenlijst onder CiB deelnemers. In deze fase heeft ook een pretest van het instrument de EffectenArena plaatsgevonden aan de hand van een workshop. Tijdens deze workshop is gewerkt met een gesprekshulpmiddel en zijn de verwachte effecten van community based beweeginterventie, zoals CiB in kaart gebracht. Na het analyseren van de resultaten zijn aanbevelingen geschreven ten aanzien van hoe de kosteneffectiviteit van CiB inzichtelijk kan worden gemaakt en worden bepaald op individueel- en programmaniveau.

3.2 Onderzoeksmethoden

De onderstaande tabel geeft een overzicht van de methoden per fase in het onderzoek.

Tabel 1. Overzicht onderzoeksmethoden per fase

Onderzoeksmethoden:	Review literatuur	Werkoverleg Wageningen UR	Interview professionals	Focusgroep gesprek	Pilot-studie	Vragenlijsten
Fase 1: Literatuuronderzoek	X	X				
Fase 2: Pretest onder studenten & gesprekken professionals	X	X	X	X		X
Fase 3: afnemen vragenlijst & pretest EffectenArena	X	X	X		X	X

3.2.1 Literatuuronderzoek

Grijze en wetenschappelijke literatuur is geanalyseerd om antwoord te geven op de eerste deelvraag op individueel niveau; Hoe kan de WTP methode goed worden toegepast binnen CiB? en om de eerste deelvraag op programma niveau te beantwoorden; Welke methode of combinatie van methoden is het meest geschikt om het maatschappelijk rendement van CiB inzichtelijk te maken? Ook is niet wetenschappelijke literatuur geanalyseerd omdat over het instrument wat tijdens de pilot studie is gebruikt op programma niveau tot op heden weinig tot geen wetenschappelijke literatuur is te vinden. De Global Search Interface van de digitale bibliotheek van de Wageningen UR en Google

Scholar zijn gebruikt voor het zoeken naar literatuur. De volgende sleutelwoorden zijn gebruikt om antwoord te krijgen op de eerste deelvraag op individueel niveau: kosteneffectiviteit, kosten-batenanalyse, economische evaluatie, contingent valuation methode, WTP, WTA, lage SES, (complexe) interventies en gezondheidsbevordering. De sleutelwoorden die zijn gebruikt om de eerste deelvraag op programma niveau te beantwoorden waren: maatschappelijk rendement, methoden, EffectenArena, Social Return on Investment, maatschappelijke kosten en batenanalyse, veranderingstheorie en focusgroepsgesprekken. Deze sleutelwoorden zijn zowel in Nederlandstalig als Engelstalig uitgezet in verschillende combinaties. Vervolgens is de sneeuwbal methode toegepast als zoekstrategie, via relevant gevonden referenties is doorgezocht naar andere literatuur (Baarda et al., 2006)

3.2.2 Pretest onder studenten

Het explorerende deel van het onderzoek heeft zich gericht op de gevonden resultaten afkomstig uit het literatuuronderzoek. In deze fase is een pretest uitgevoerd onder studenten van de Wageningen UR (N=7) De resultaten hiervan hebben als input gediend voor het formuleren van de WTP vragen. Volgens Swanborn (1994) zorgt een pretest voor dat de respons wordt vergroot. Centraal tijdens de pretest stond hoe de vragen het beste konden worden geformuleerd zodat de kans op non respons nihil was van de deelnemers van CiB en waarbij de uitkomsten kunnen worden gezien als valide en betrouwbaar. Belangrijke opmerking hierbij is dat de deelnemers van CiB (vaak) lage SES mensen zijn. Deze mensen zijn niet gewend om een vragenlijst in te vullen en ondervinden hierbij snel hinder. Tijdens de pretest onder studenten zijn drie vraagtechnieken getest zodat uiteindelijk een goede keuze is gemaakt voor de juiste vraagtechniek.

3.2.3 Gesprekken met professionals

In fase twee hebben interviews met de professionals plaatsgevonden (bijlage 2). In eerste instantie hebben drie gesprekken plaatsgevonden, om kennis te maken en medewerking te bevorderen. Op één locatie is eerst ook kennisgemaakt met de deelnemers. Volgens Putten et al., (2003) vinden mensen met een lage SES het gevoelsaspect erg belangrijk. Door eerst kennis te maken kunnen de deelnemers een beeld vormen met wie ze te maken hebben en zijn zij beter in staat te weten waar zij aan toe zijn. Op de andere twee locaties was het door logistieke redenen niet mogelijk om eerst kennis te maken van de deelnemers.

Om te bepalen welke methode of combinatie van methoden het meest geschikt is om het maatschappelijk rendement van CiB inzichtelijk te maken en wat actoren bereid zijn om te investeren en welke verwachte effecten worden waargenomen te beantwoorden heeft een interview

plaatsgevonden met een professional (bijlage 5) om meer informatie te krijgen over methoden om het maatschappelijk rendement inzichtelijk te maken. Tijdens het interview is ook inzichtelijk gekregen hoe de EffectenArena kon worden toegepast tijdens de pilotstudie. Het interview met de professional is opgenomen en letterlijk uitgeschreven. In de resultaten zijn citaten van de professional gebruikt om de bevindingen zo veel mogelijk in eigen woorden weer te geven.

3.2.4 Vragenlijsten

De tweede deelvraag op individueel niveau: Wat zijn deelnemers van CiB bereid te betalen voor meer bewegen? is beantwoord door middel van kwantitatief onderzoek. Er is gebruik gemaakt van een vragenlijst welke is opgesteld door onderzoekster Marion Herens. De dataverzameling is gekoppeld aan een eerste nulmeting in een overall onderzoek CiB. Een deel van de vragenlijst welke is gebruikt voor het beantwoorden van de deelvraag staat beschreven in bijlage 1. Vanuit NISB zijn projecten aangewezen waarbij de vragenlijst is afgenomen onder deelnemers (N=42) van CiB. Er zijn drie locaties bezocht, om zo de toepasbaarheid van de vragenlijst op de diversiteit van de lage SES groepen te toetsen. Om de non respons te beperken hebben de respondenten een klein presentje ontvangen in de vorm van een lunch, gebak of wat anders lekkers. Uit onderzoek van Zwart (1993) is namelijk gebleken dat een klein presentje de respons met 6% vergroot. De uitkomsten van de vragenlijsten zijn verwerkt met behulp van beschrijvende statistiek. Er is gebruik gemaakt van het software programma IBM SPSS Statistics 21.

3.2.5 Pretest EffectenArena

Er heeft een pilotstudie plaatsgevonden in de vorm van een workshop waarbij aan de hand van een gesprekshulpmiddel, de EffectenArena, in kaart is gebracht welke verwachte effecten worden waargenomen bij een community based beweeginterventie, zoals CiB. Deze pilotstudie heeft plaatsgevonden in Helmond. Er heeft één sessie plaatsgevonden waarbij verschillende betrokkenen (N=9) verdeeld in twee groepen aan de slag zijn gegaan met het invullen van een EffectenArena. De gesprekken van beide groepen zijn opgenomen en geanalyseerd.

In de resultaten zijn citaten gebruikt om de bevindingen van de betrokkenen zo veel mogelijk in eigen woorden weer te geven. Uiteindelijk is beoordeeld of de EffectenArena op meerdere CiB locaties kan worden ingezet voor het inzichtelijk maken van de maatschappelijke effecten van de interventie.

4. De Pretest

Hoofdstuk vier geeft antwoord op de eerste deelvraag op individueel niveau: Hoe kan de WTP volgende de literatuur goed worden toegepast binnen CiB? Allereerst heeft literatuurverkenning plaatsgevonden waarna de verschillende vraagtechnieken welke naar voren zijn gekomen uit de literatuur getest zijn tijdens een pretest onder studenten.

4.1 WTP en lage SES

Het voordeel van WTP is dat de uitkomsten in monetaire eenheden worden weergegeven, hierdoor is het gemakkelijk om de beweeginterventies van CiB met elkaar te vergelijken (Bayouni, 2004). Ondanks dit voordeel blijkt uit onderzoek van Bowling et al., (2005) dat het een vrij moeilijke taak kan zijn om antwoord te geven, omdat velen nooit hebben nagedacht over het betalen voor gezondheidsbevordering. Het inzetten van de WTP methode om data te verzamelen bij een doelgroep met een lage SES vergt een specifieke aanpak. De achtergrondkenmerken van mensen met een lage SES spelen een belangrijke rol bij het benaderen van het individu. Mensen met een lage SES kunnen minder goed lezen en schrijven, zich mondeling minder goed uitdrukken, zijn digitaal minder vaardig en minder vaardig in rekenen (NISB, 2010). Ook kunnen taalproblemen bij allochtonen een rol spelen (Putten et al., 2003). NIGZ (2006) geeft aan dat visuele afbeeldingen de herkenbaarheid vergroot. Persoonlijke communicatie blijkt het effectiefste middel om mensen met een lage SES te bereiken (Putten et al., 2003). In het onderzoek wordt aangegeven dat enkel schriftelijke middelen niet effectief genoeg zijn voor het bereiken van deze doelgroep en dat hoe persoonlijker een middel, des te beter de resultaten. Ook wordt geconcludeerd dat het belangrijk is dat men de doelgroep goed kent zodat de communicatie goed op elkaar kan worden afgestemd.

Van belang is dan ook om te onderzoeken hoe WTP het beste kan worden geformuleerd zodat de kans op non respons nihil is en waarbij de uitkomsten als valide en betrouwbaar kunnen worden gezien. In de volgende paragrafen worden verschillende mogelijkheden voor de vraagtechniek beschreven en is onderzocht of deze methode toegepast kan worden bij lage SES groepen.

4.2 Vraagtechniek WTP

Er bestaan verschillende manieren voor de vraagstechniek van de WTP. In de literatuur zijn vier belangrijke vormen te onderscheiden: *'open-ended'* (OE), *'closed-ended'* (CE), *'bidding game'* (BG) en *'payment card'* (PC). In deze paragraaf worden de methoden beschreven inclusief de voor- en nadelen van de methoden.

4.2.1 Bidding game (BG)

De oudste techniek die wordt gebruikt is het zogenaamde bidding game. Bij deze iteratieve techniek formuleert de interviewer een WTP vraag waarin een specifiek, willekeurig gekozen bedrag wordt voorgesteld (Bogaert et al., 2005). Een voorbeeld van een vraag is: *Wilt u X Euro betalen voor het goed, ja of nee?* Afhankelijk van het antwoord, wordt het bedrag verlaagd of verhoogd en wordt de vraag wederom gesteld. Dit proces gaat door tot dat de maximale betalingsbereidheid is gevonden. Het gevaar van deze methode ligt aan het beginbod dat wordt gesteld. Dit wil zeggen dat de maximale bereidheid tot betalen wordt beïnvloed door het eerste bod wat wordt gedaan. Wanneer de ondervraagde zelf geen gedefinieerde waarde heeft voor het goed, dan is hij geneigd het eerste bod als sleutel of referentiepunt voor zijn eindevaluatie te beschouwen. Dit wordt gekenmerkt als *'starting point bias'* of verankering (Traen, 2006). Een ander nadeel kan zijn is dat de ondervraagde verveeld wordt na een tijd, waardoor de motivatie daalt en er minder accurate antwoorden worden verkregen. Door gebruik te maken van deze methode kan de echte waarde worden overschat omdat de ondervraagde telkens akkoord gaat met een steeds hoger wordend bod, zonder rekening te houden met zijn echte waardering (Smith, 2000). Een ander probleem volgens Traen (2006) heeft betrekking op de kosten die verbonden zijn bij het uitvoeren van enquêtes die dergelijke vraagtechniek hanteren. Zo is bijvoorbeeld vereist dat de interviewer fysiek aanwezig is om te anticiperen op de antwoorden van de respondenten via opeenvolgende hogere of lagere WTP bedragen. Naast deze nadelen kent de methode ook voordelen (Diener et al., 1998). De keuze is relatief eenvoudig voor de ondervraagde, doordat er hulp wordt geboden. De consumentensurplus wordt onmiddellijk gemeten van de respondent, aangezien de hoogste prijs wordt bekomen die de respondent bereid is te betalen.

4.2.2 Payment card (PC)

Deze methode werd geïntroduceerd door Michell en Carson (1984) (Verbeet, 2006). Bij deze methode worden respondenten geconfronteerd met een kaart waarop verschillende WTP waarden staan. De respondenten dienen uit deze waarden te kiezen wat hun maximale WTP voor het zich voordoen van een bepaald scenario is. Er kan gebruik worden gemaakt van visuele afbeeldingen in de vorm van euromunten- en biljetten. Visuele afbeeldingen vergroot de herkenbaarheid (NIGZ, 2006), waardoor het gemakkelijker kan zijn om de maximale bereidheid tot meer bewegen aan te geven. Deze methode kan ook worden toegepast in interviewvorm, waarbij de respondent de maximale bereidheid tot betalen kan aangeven aan de hand van afbeeldingen van euromunten- biljetten.

Met deze methode wordt de betalingsbereidheid verkregen via één enkele vraag. Er is geen startpunt bias in tegenstelling tot de BG methode. Wel kan deze methode mogelijk leiden tot een zogenoemd 'range bias', dat wil zeggen dat het maximum WTP beïnvloed kan zijn door de reeks gegeven bedragen (Frew et al., 2003; Klose, 1999). Een studie van Johannesson et al., (1991) heeft aangetoond dat een brede range van geldbedragen heeft geleid tot een hogere WTP.

4.2.3 'Open-ended' (OE)

Met deze methode wordt aan respondenten gevraagd naar de maximale bijdrage die ze bereid zijn te betalen voor het voordoen van een bepaald scenario. De respondenten zijn hierbij vrij in het antwoorden en niet gebonden aan bepaalde waarden, het is dus een open vraag. Een voorbeeld van een open vraagtechniek is: *Wat is het maximum bedrag dat u wilt betalen voor X?* Deze methode wordt gezien als een simpele methode (Morris et al, 2007). Het is namelijk gemakkelijk toe te passen omdat er geen waarden voorgelegd hoeft te worden. Dit resulteert dan ook niet in een startpunt bias (Walsh et al., 1984). Daarnaast kan de statistische verwerking als relatief eenvoudig worden gezien en kan de methode goed worden gebruikt bij alle soorten interviews. Volgens Traen (2006) is bij deze techniek de aanwezigheid van een interviewer geen vereiste, in tegenstelling tot de bidding game, wat kostenbesparend werkt. Ondanks deze voordelen kent de methode ook vele nadelen. De kans is namelijk groot dat een relatief groot aandeel van respondenten niet wil antwoorden of als betalingsbereidheid nul antwoordt. Dit kan worden omschreven als protestantwoorden. Ook kan de methode aanleiding geven tot strategisch gedrag, waarbij een lagere of hogere betalingsbereidheid wordt gegeven dan men eigenlijk bereid is te betalen (Venkatachalam, 2004) Tot slot kan het moeilijk zijn voor een respondent om 'out of the blue' een bedrag te noemen. Uit onderzoek van NOAA (1993) kan de methode kan ook worden gezien als een grote cognitieve taak voor respondenten, dit kan resulteren in een groot aantal non-respons.

4.2.4 'Closed-ended'(CE)

Deze methode kent meerdere manieren van het stellen van WTP vragen. De eerste manier is de dichtome keuze, oftewel een vraag met twee antwoordmogelijkheden. Een voorbeeld hiervan is: *Accepteert u of verwerpt u X Euro in ruil voor dit goed of dienst?* Met deze methode wordt een discrete indicator van de werkelijke betalingsbereidheid verkregen via één enkele vraag. Een andere benaming voor deze methode is de 'take it or leave it benadering'. Een voordeel van deze methode is dat het weinig belastend is voor de ondervraagde. Een bijkomend voordeel is dat de kans op strategische bias wordt verkleind aangezien de respondenten zelf geen WTP bedrag moeten opgeven (Bogeart et al., 2005) Een nadeel van deze vraagtechniek is dat het een grote steekproef vereist omdat het anders kan leiden tot een vertekening omdat respondenten de verleiding hebben om 'ja'

te antwoorden terwijl zij dit niet echt menen (Frew et al., 2003; Hammerschmidt et al, 2000). Uit een andere studie van Hammerschmidt et al (2003) is naar voren gekomen dat 'nee' antwoorden vaker voorkwam bij lage bedragen, terwijl de 'ja' antwoorden werden gegeven bij hoge bedragen. Daarnaast was het gedrag om 'ja' te antwoorden overheersend. Een verklaring hiervoor is het psychologische begrip ankering (Kahneman et al, 1982), of te wel de starting point bias, welke ook voor komt bij de bidding game techniek.

De andere manier is het stellen van meerkeuze vragen met antwoordcategorieën. Een voorbeeld hiervan is: *Hoeveel bent u maximaal bereid te betalen voor X? Antwoorden: 0 euro tot 5 euro - 0 5 tot 10 euro - 0 10 tot 15 euro - 0 15 tot 20 euro of meer namelijk euro.* Het voordeel van deze methode is dat de respondent minder snel een extreem antwoord zal geven, omdat de antwoordcategorieën zijn weergegeven. Daarnaast verkleint de kans op strategische bias omdat in dit geval de respondenten ook zelf geen WTP bedrag moeten opgeven. Een belangrijk vereiste aan antwoordcategorieën is dat beide wederzijds uitsluitend en uitputtend moeten zijn (Korzilius, 2000). Wederzijds uitsluitend betekent dat de antwoorden elkaar niet mogen overlappen. Uitputtend wilt zeggen dat alle antwoordmogelijkheden moeten zijn meegenomen. Omdat dit niet altijd gemakkelijk is, wordt vaak een open antwoord categorie meegenomen (Korzilius, 2000). Door toevoeging van een open antwoord categorie is de range bias verkleind.

4.3 Conclusie vraagtechnieken

Na het overzicht van de verschillende vraagtechnieken rijst de vraag hoe de WTP het beste kan worden toegepast bij CiB deelnemers. Zoals beschreven kent elke vraagtechniek haar eigen voor- en nadelen. In het algemeen kan worden gesteld dat de keuze van de vraagtechniek afhankelijk is van verschillende factoren zoals de aard van de onderzochte dienst, de kosten van de enquête, de aard van de respondenten die men wenst te ondervragen en de aard van de gebruikte statistische techniek (Venkatachalam, 2004). Hoofdzakelijk zal worden gewerkt met een vragenlijst. De vraagtechnieken die alleen kunnen worden toegepast in interviewvorm vallen af, dit geldt voor de bidding game en de dichtome keuze. De overige drie vraagtechnieken zijn eerst getest onder een groep studenten. Aan de hand van deze pretest is een keuze gemaakt voor de definitieve vraagstelling voor de WTP.

4.4 Pretest onder studenten

Voordat er een definitieve keuze is gemaakt welke manier wordt gebruikt voor het onderzoek heeft eerst een pretest onder studenten plaatsgevonden. Er is gebruik gemaakt van een vragenlijst welke is opgesteld door onderzoekster Marion Herens. In deze vragenlijst staan drie vragen beschreven die

betrekking hebben op de WTP. Voordat deze vragenlijst wordt afgenomen onder de deelnemers van CiB heeft eerst een pretest onder studenten van de Wageningen UR plaatsgevonden. De resultaten hiervan dienen als input voor het formuleren van de WTP vragen, die staan beschreven in de vragenlijst. Centraal staat hoe deze vragen het beste geformuleerd kunnen worden zodat de kans op non respons nihil is. Uit literatuuronderzoek is naar voren gekomen dat er verschillende mogelijkheden zijn tot de vraagstelling van WTP. Er zijn drie verschillende versies gemaakt van de vragenlijst. Het verschil per vragenlijst zit in de antwoordmogelijkheden van de WTP vragen. Er is gekozen voor open antwoord mogelijkheden, gesloten antwoord mogelijkheden en het gebruik van een betaalkaart met afbeeldingen van euromunten- en biljetten. De pretest heeft op 25 september 2012 plaatsgevonden in de kantine van de Wageningen UR, locatie Leeuwenborch. De verschillende vraagtechnieken staan beschreven in bijlage 3.

4.4.1 Opzet

Er is door middel van een e-mailbericht een oproep gedaan aan een groep eerstejaars Health and Society studenten. Zes mensen hadden interesse om deel te nemen aan deze pretest. De zevende persoon was een student van de master Management Economics and Consumer Studies. Na het invullen van de vragenlijst heeft een focusgroep gesprek plaatsgevonden. Volgens Beck et al (1986) is een focusgroep te vergelijken met een informele discussie door geselecteerde personen over specifieke onderwerpen die relevant zijn voor het onderzoek. De gespreksleider leidt het gesprek, maar zal zich zo weinig mogelijk hierin mengen. Het doel van de focusgroep was het verkrijgen van ervaringen, inzichten en perspectieven van de deelnemende respondenten over het onderwerp. De focusgroep gesprek is opgenomen door middel van een voicerecorder, zodat later het complete gesprek is uitgewerkt. Hargie et al., (2002) geeft aan dat het voordeel van een focusgroeps gesprek boven interviews is dat er in één zitting meerdere mensen en dus meerdere visies tegelijk naar boven komen. Daarnaast ontstaat er in een focusgroep een groepsproces dat mensen helpt hun mening te vormen.

4.4.2 Resultaten vragenlijst

Vier mannelijke studenten en drie vrouwelijke studenten hebben deelgenomen aan de pretest. De studenten zijn over het algemeen actief in hun vrije tijd. Vooral wandelen en fietsen wordt veel en vaak gedaan door de studenten. Daarnaast zijn vier studenten lid van een sportvereniging, de overige drie zijn vroeger lid geweest. De respondenten beoefenen de volgende sporten; volleybal, korfbal, fitness en honkbal. Over het algemeen beoordelen de studenten hun gezondheid als heel goed, één student beoordeelt zijn gezondheid als uitstekend. De gezondheidstoestand (van de dag wanneer de vragenlijst is afgenomen) is gemiddeld 72 op een schaal van 100, waarbij de laagste

gezondheidstoestand een 45 is en het hoogste 92. Aan de hand van een ladder met een schaal van 1 tot 10 geven de respondenten gemiddeld een 7.2 voor hoe gelukkig zijn met hun leven op het moment van invullen. Gemiddeld genomen hebben de studenten er 22 minuten over gedaan om de vragenlijst in te vullen.

Tabel 2 geeft een overzicht weer van de resultaten uit de vragenlijsten met betrekking tot de WTP vragen.

Tabel 2. resultaten WTP

	<i>open vragen (1 + 2)</i>			<i>gesloten vragen (3 + 4)</i>			<i>visuele weergave (5 + 6 + 7)</i>			
<i>Respondenten</i>	<i>1</i>	<i>2</i>	<i>Gem. 3</i>	<i>4</i>	<i>Gem. 5</i>	<i>6</i>	<i>7</i>	<i>Gem.</i>		
<i>Vraag 9. WTP voor bewegen of sporten per maand</i>	25 <i>euro</i>	25 <i>euro</i>	25 euro	25-30 <i>euro</i>	20-25 <i>euro</i>	25 euro	20 <i>euro</i>	20 <i>euro</i>	15 <i>euro</i>	18,30 euro
<i>Vraag 10. WTP voor kleding en/of materiaal per maand</i>	10 <i>euro</i>	20 <i>euro</i>	15 euro	30-35 <i>euro</i>	20-25 <i>euro</i>	27,50 euro	5 <i>euro</i>	20 <i>euro</i>	10 <i>euro</i>	11,60 euro
<i>Vraag 11. WTP voor de heenreis om te bewegen of sporten</i>	30 <i>min</i>	10 <i>min</i>	20 min	25-30 <i>min</i>	20-25 <i>min</i>	25 min	20 <i>min</i>	20 <i>min</i>	10 <i>min</i>	17 min

De WTP vragen met een open vraagtechniek zijn ingevuld door twee personen. Het gemiddelde wat zij maximaal bereid zijn te betalen voor meer bewegen of sporten per maand is 25 euro. Hetzelfde bedrag is ingevuld bij de gesloten vraagtechniek door twee personen. Daarentegen is een lager bedrag van 18,30 euro ingevuld door de overige drie personen bij de techniek met visuele weergave.

Vraag 10 heeft betrekking op wat de respondenten per maand maximaal bereid zijn om te betalen voor kleding en eventueel materiaal om te bewegen of een sport te beoefenen. De open

vraagtechniek geeft een gemiddelde van 15 euro. De gesloten vraagtechniek geeft een gemiddelde van 27,50 euro. De vraagtechniek met visuele weergave met munt- en bankbiljetten geeft een gemiddelde van 11,60 euro.

Vraag 11 vraagt aan de respondenten hoeveel tijd zij minuten maximaal wil besteden aan de heenreis om te bewegen of een sport te beoefenen. Met de open vraagtechniek hebben de respondenten gemiddeld maximaal 20 minuten aangegeven. Het antwoord van gemiddeld 25 minuten is gegeven bij de gesloten vraagtechniek en met de visuele weergave is een reistijd van gemiddeld 17 minuten gegeven.

4.4.3 Resultaten focusgroeps gesprek

De respondenten waren van te voren niet op de hoogte dat drie vragen uit de vragenlijst (de WTP vragen) met verschillende vraagtechnieken werden gesteld. Nadat alle vragenlijsten waren ingevuld heeft de onderzoekster dit verteld. De respondenten waren hierover verrast. Per techniek vraagtechniek staan de resultaten uit het focusgroeps gesprek beschreven.

De open vraagtechniek wordt als 'prima' beoordeeld. Toch geeft een student aan dat hier rekening moet worden gehouden dat sommige mensen hele rare bedragen in kunnen gaan vullen. Dit komt ook naar voren uit de literatuur. De student geeft aan dat mensen die niet sporten, niet goed weten wat de waarde is van sport. Het volgende citaat geeft dit weer: "

"Misschien moet je met deze vraagtechniek wel een beetje rekening houden dat sommige mensen hele rare bedragen in kunnen vullen omdat het misschien gaat om mensen die niet echt sporten toch? die mensen weten niet helemaal wat de waarde is van sport, dus wat ze betalen voor contributie, die weten hier helemaal niets van. Dan zal het antwoord wel 10 euro zijn of sommige zeggen 100 euro. Dus als je een verdeling hebt, dan heb je een beetje een houvast, dan zullen mensen denken: Ja ooh, dan heb je een schaal, dan zal het wel niet veel duurder zijn dan wat is aangegeven".

Als tip wordt gegeven om een paar voorbeelden te geven met ankerpunten.

De gesloten vraagtechniek wordt als makkelijke keuze beschouwd. Onderstaande citaten geven dit weer:

"Ik hoefde er niet lang bij na te denken, omdat je gewoon gemakkelijk een keuze kunt maken".

"Ik vond de gesloten vraagtechniek gemakkelijk, je hoefde alleen maar aan te krijgen welke tijd je wilde besteden bij vraag 20".

"Er waren genoeg antwoordmogelijkheden, ik vond dit heel goed in te vullen".

Een advies van een student is om een bredere range te nemen omdat deze student geneigd was om niet voor een hoger getal te kiezen, zoals uit het volgende citaat blijkt:

"Omdat de bedragen wel laag beginnen ben je eerder geneigd om niet voor een hoger getal te kiezen."

De gesloten vraagtechniek wordt als beste keuze gekozen voor de definitieve vragenlijst die wordt afgenomen bij de deelnemers van CiB. Bijna in koor is het volgende gezegd door de studenten:

"De vragen met keuzemogelijkheden zijn wel gemakkelijker, dan hebben ze al een voorzetje wat ze in moeten vullen."

De vraagtechniek met visuele weergave wordt niet als positief ervaren. Deze vraagtechniek wordt gekenmerkt als kinderachtig, vaag en denigrerend. Een citaat van een student bevestigt dit:

"Ook al wordt er met plaatjes gewerkt, ik vind het een beetje denigrerend. Cijfers kan iedereen lezen toch?"

De keuze van de WTP bedragen van de studenten hangt sterk af van de sport die wordt beoefend. De contributie van een sportvereniging wordt als richtlijn gezien. Antwoord op de vraag hoeveel geld men in hele euro's per maand maximaal over heeft voor kleding en eventueel materiaal om te bewegen of een sport te beoefenen werd door sommige respondenten als lastig ervaren, omdat het moeilijk was om per maand aan te geven hoeveel zij maximaal bereid zijn te betalen voor kleding en/of materiaal. Er wordt aangegeven dat dit vaak maar één keer wordt gekocht en vaak meerdere jaren wordt gebruikt, waardoor het moeilijk was om de WTP per maand aan te geven.

4.5 Conclusie

Uit het literatuuronderzoek zijn verscheidende manieren naar voren gekomen voor het formuleren van vragen om de maximale bereidheid tot betalen te meten. Uiteindelijk zijn drie manieren getest tijdens de pretest die heeft plaatsgevonden onder een groep studenten. Uit de literatuur is niet specifiek naar voren gekomen welke vraagtechniek als beste kan worden beschouwd. Elke techniek heeft voor- en nadelen.

De vragenlijst wordt afgenomen bij lage SES groepen, om het voor hen zo gemakkelijk mogelijk te maken met het invullen van de vragenlijst zal niet worden gekozen voor de open vraagtechniek. Deze methode kent veel nadelen. Uit de literatuur (Bowling et al., 2005) is naar voren gekomen dat het een vrij moeilijk taak kan zijn om een bedrag aan te geven. Een ander nadeel is dat er mogelijk door de deelnemers van CiB extreme antwoorden worden gegeven. Dit nadeel is niet naar voren gekomen bij de pretest, er zijn geen extremen bedragen gegeven bij deze vraagtechniek. De uitkomsten van de WTP vragen met de open- en gesloten vraagtechniek verschilden niet veel van elkaar. Daarentegen

waren de uitkomsten met de payment card een stuk lager. Dit kan komen doordat deze techniek als vaag werd gezien. Er kan worden geconcludeerd dat de gesloten vraagtechniek de keuze voor de maximale betalingsbereidheid heeft vergemakkelijkt in de pretest. Het kan als hulpmiddel worden gezien dat de antwoordcategorieën door de onderzoeker van tevoren zijn vastgesteld. Dit is ook naar voren gekomen uit de pretest. De studenten waren het roerend eens dat deze techniek als beste kan worden toegepast voor CiB deelnemers. Deze vraagtechniek is dan ook toegepast in de praktijk onder CiB deelnemers. De resultaten hiervan staan beschreven in het volgende hoofdstuk.

5. Betalingsbereidheid van CiB deelnemers

Hoofdstuk vijf geeft antwoord op de tweede deelvraag op individueel niveau; Wat zijn deelnemers van CiB bereid te betalen voor bewegen? Op drie locaties zijn vragenlijsten afgenomen voor een eerste nulmeting in een overall onderzoek CiB. Een aantal vragen uit deze vragenlijst is gebruikt voor dit onderzoek. Allereerst zijn algemene kenmerken van de locaties beschreven, welke naar voren zijn gekomen tijdens interviews in het kader van een overall onderzoek CiB. Daarna staan de resultaten van de observatie genoemd. Vervolgens zijn de resultaten van de WTP vragen beschreven en tot slot zijn de vijf hypothesen, welke zijn afgeleid uit de literatuur, getest. De resultaten hiervan staan beschreven in dit hoofdstuk.

5.1 Algemene kenmerken locaties

De locaties waar de vragenlijst is afgenomen zijn Tilburg, Helmond en Rotterdam Delfshaven. De kenmerken van de locaties staan in onderstaand tabel weergegeven.

Tabel 3. Kenmerken locaties

Locatie	Project	Doelgroep	Omvang	Kosten deelname
Tilburg	Special Gym	Autochtonen vrouwen/mannen + 55 jaar	8	€ 38 per 10 weken
Helmond	Beweegtuin	Autochtonen vrouwen + één man 50 tot 80 +	12	€ 0
Rotterdam Delfshaven	Bewegen op Muziek	Allochtonen vrouwen	23	€ 1 per les of € 5 per maand

In Tilburg wordt 38 euro per 10 weken betaald voor deelname aan het project Special Gym. De deelnemers zijn tevreden over dit bedrag en vinden het dan ook geen enkel probleem om dit bedrag te betalen. Dit blijkt uit het volgende citaat van de beweegbegeleider van Special Gym:

"Ze betalen nu 38 euro per 10 lessen. Dus dat is 3 euro 80 per keer. En dat was het arrangement wat we aangeboden hebben en dat hebben we zo gehouden. En dat is eigenlijk bijna conform de prijs die het MBVO (Meer Bewegen voor Ouderen), de deelnemers van het MBVO aanbod hier ook betalen. Dit vinden ze prima, ja hoor, geen enkel probleem."

In Helmond is deelname aan de beweegles gratis. In eerst instantie is nog gedacht om een symbolisch bedrag te vragen voor deelname, maar hier is niet voor gekozen. De reden is dat het extra geld zou kosten om de administratie hiervoor in orde te krijgen. Dit wordt bevestigd door het volgende citaat:

"Het kost meer tijd en geld om alles administratief in orde te krijgen en te houden, dat is besloten om niets te vragen voor deelname aan de beweeglessen."

In Rotterdam hebben de deelnemers de keuze om € 1 per les te betalen of € 5 euro per maand waarbij zij onbeperkt deel mogen nemen aan de beweeglessen. De beweegdocent geeft aan dat deze bedragen erg laag zijn en dat het tijd kost om de administratie hiervoor in orde te houden. Er is bewust gekozen om deelname niet gratis te maken, omdat zij aan de deelnemers willen laten zien dat het niet vanzelfsprekend is om iets gratis te krijgen. Het volgende citaat laat dit ook zien:

"Kijk, die ene euro is echt wel een symbolisch bedrag. Wij vonden dat er in hun bewustzijn gewoon ontwikkeld moest worden dat je lessen niet gratis kunt krijgen. Dat er een docent voor staat, die er voor gestudeerd heeft, dat er een zaal gehuurd moet worden, dat er ergens dat soort bewustzijn moet zijn bij de deelnemers."

5.2 Nulmeting

De deelnemers op alle drie de locaties zijn op de hoogte gesteld van onze komst. Op elke locatie waren minimaal twee begeleiders vanuit de Wageningen UR en/of NISB, waaraan de respondenten vragen konden stellen. In Helmond en Rotterdam waren de beweegdocenten ook aanwezig. De vragenlijsten zijn afgenomen aan een grote tafel in een bijbehorende kantine van de locatie waar de beweegles plaatsvond. Het invullen van de vragenlijst heeft in Tilburg plaatsgevonden nadat de beweegles was afgelopen. Tijdens een gezamenlijke lunch hebben de deelnemers de vragenlijst ingevuld. Bij de andere twee locaties hebben de deelnemers voor de beweegles de vragenlijst ingevuld.

5.3 Resultaten observaties

Er is een groot verschil op te merken tussen de drie locaties. In Tilburg vond het invullen van de vragenlijst na afloop van de beweegles plaats. Na een gezamenlijke lunch zijn de vragenlijsten uitgedeeld aan de deelnemers. Zes van de acht deelnemers vullen de vragenlijst aan de tafel in, twee deelnemers hebben de vragenlijst in de rookruimte ingevuld. Zes deelnemers hebben de vragenlijst met wat hulp zo goed als zelfstandig in kunnen vullen. De duur van het invullen was bij deze groep 25 tot 35 minuten.

In Helmond verliep de start rumoerig. Het duurde even om de aandacht te krijgen voor het invullen van de vragenlijst. Ook tijdens de uitleg en het invullen was het niet echt rustig. Tijdens het invullen heeft ook onderling overleg plaatsgevonden. Een aantal deelnemers vonden de vragenlijst veel te lang er raakte ontmoedigd van het aantal (en volle) pagina's. Dit resulteerde in een verandering van houding van de deelnemers. In het begin waren ze allemaal enthousiast, maar uiteindelijk werd dit steeds negatiever. De tijdsduur voor het invullen verschilde van een half uur tot een uur. Het resultaat was dat er hierdoor geen tijd meer was voor de beweegles, waardoor sommige deelnemers ontevreden weg zijn gegaan.

In Rotterdam heeft de beweegdocent een week eerder de vrouwen al voorbereid met de toelichting dat deze groep speciaal is uitgekozen voor het onderzoek en dat zo iets nodig is omdat NISB en anderen veel geld stoppen in deze activiteiten en daarom graag een vragenlijst willen afnemen. De vragenlijsten zijn in subgroepen ingevuld. Het invullen van de vragenlijst verloopt met wisselend succes, de vragen worden centraal gesteld door de begeleiders. Dit heeft veel gesprekstof opgeleverd doordat iedereen elkaars antwoorden hoort. Door deze collectieve aanpak vullen de vrouwen meestal pas na onderling overleg antwoorden in en hebben ze invloed op elkaars antwoorden. Daarin lijken de subgroepen onderling niet te verschillen. Het lijkt er op dat de groep Turkse vrouwen (N=9) de meeste problemen ondervonden bij het invullen van de vragen. Het was ook de grootste groep, en het meest afhankelijk van vertaling. Het invullen van de vragenlijst heeft veel tijd gevraagd. Het kostte veel vrouwen zichtbaar moeite om te lezen, te begrijpen en in te vullen. In totaal zijn ze bijna anderhalf uur bezig geweest wat resulteerde in dat de les niet op tijd kon starten.

5.3.1 Persoonlijke begeleiding

Op elke locatie heeft begeleiding plaatsgevonden. In Tilburg bestond de begeleiding uit het beantwoorden van vragen die de respondenten hadden over een aantal vragen uit de vragenlijst. Deze begeleiding was minimaal. In Helmond was de begeleiding intensiever. Een aantal respondenten waren onzeker en begrepen sommige vragen niet helemaal, deze zijn begeleid door de vragen uit te leggen. Een aantal respondenten vond de vragenlijst te lang waardoor zij niet meer de vragenlijst zelf in wilde vullen, deze zijn geholpen doordat de begeleider in een interviewvorm de vragen heeft gesteld waarbij zij antwoord hoefden te geven. De begeleider heeft zelf de antwoorden ingevuld. één respondent is vanaf het begin persoonlijk begeleid waarbij de vragen zijn ingevuld aan de hand van een interview. In Rotterdam is persoonlijke begeleiding gegeven door de onderzoeker, een medewerker van het NISB, de groepsbegeleider of andere deelnemers. Redenen voor het krijgen

van mondelinge begeleiding zijn de matige beheersing van de Nederlandse taal of gezondheidsklachten.

5.4 Resultaat vragenlijst

Drie vragen in de vragenlijst hebben betrekking op de WTP. Per vraag is allereerst het resultaat van de respondenten (N=42) beschreven. Daarna zijn de resultaten van WTP in relatie tot een aantal indicatoren beschreven, zoals het inkomen, het opleidingsniveau, de gezondheidstoestand, het lid zijn van een sportvereniging en de contributie. Er zijn correlatie testen uitgevoerd in SPSS welke eenzijdig zijn getoetst.

5.4.1 WTP

Vraag 9: Hoeveel geld (in hele euro's) heeft u per maand maximaal over om te bewegen of een sport te beoefenen?

Tabel 4. Resultaat vraag 9

	Frequentie	Procent
Valid		
0 euro	3	7,1
0 tot 1 euro	2	4,8
1 tot 5 euro	11	26,2
5 tot 10 euro	11	26,2
10 tot 15 euro	5	11,9
15 tot 20 euro	2	4,8
20 tot 25 euro	1	2,4
25 tot 30 euro	3	7,1
30 tot 35 euro	1	2,4
meer dan 35 euro, namelijk	2	4,8
Total	41	97,6

Tabel 5. Statistics vraag 9

N	Valid	41
	Missing	1
Gemiddelde		4,41
Median		4,00
Modus		3 ^a
Std. Deviation		2,269

* 2 personen hebben 40 euro ingevuld

Zoals is af te lezen uit de tabel hebben 40 respondenten de vraag beantwoord. In het Statistics tabel is af te lezen dat het gemiddelde 4,41 is. Dit betekent dat CiB deelnemers gemiddeld 13 euro per maand bereid zijn te betalen voor bewegen of het beoefenen van een sport.

Vraag 10: Hoeveel geld (in hele euro's) heeft u per maand maximaal over voor kleding en eventueel materiaal om te bewegen of een sport te beoefenen?

Tabel 6. Resultaat vraag 10

		Frequentie	Procent
Valid	0 euro	10	23,8
	0 tot 5 euro	9	21,4
	5 tot 10 euro	12	28,6
	10 tot 15 euro	5	11,9
	15 tot 20 euro	2	4,8
	20 tot 25 euro	1	2,4
	25 tot 30 euro	1	2,4
	Total	40	95,2
Missing	System	2	4,8
Total		42	100,0

Tabel 7. Statistics vraag 10

N	Valid	40
	Missing	2
Gemiddelde		2,68
Median		3,00
Modus		3
Std. Deviation		1,457

Uit de tabel is af te lezen dat twee personen deze vraag niet hebben beantwoord. Daarnaast is te zien dat niemand heeft gekozen voor de antwoordcategorie 30 tot 35 euro of meer. Het gemiddelde is 2,68 dit staat voor een bedrag van 7,50 euro. Er is een positief significant verband tussen de WTP voor bewegen of sporten en de WTP voor kleding en of materiaal ($r=0,364$; $p<0,05$). Dit wil zeggen dat hoe meer de deelnemers van CiB willen betalen voor bewegen of sporten, hoe meer zij ook willen betalen voor het materiaal of kleding om te bewegen of sporten en omgekeerd.

Vraag 11: Hoeveel tijd (in minuten) wilt u maximaal besteden aan de heenreis om te bewegen of een sport te beoefenen?

Tabel 8. Resultaat vraag 11

		Frequency	Percent
Valid	1 tot 5 minuten	6	14,3
	5 tot 10 minuten	4	9,5
	10 tot 15 minuten	15	35,7
	15 tot 20 minuten	5	11,9
	20 tot 25 minuten	1	2,4
	25 tot 30 minuten	2	4,8
	30 tot 35 minuten	5	11,9
	meer dan 35 minuten, namelijk *	2	4,8
	Total	40	95,2
Missing	System	2	4,8
Total		41	100,0

Tabel 9. Statistics vraag 11

N	Valid	40
	Missing	2
Mean		5,68
Median		5,00
Mode		5
Std. Deviation		2,068

* 2 personen hebben 120 minuten ingevuld

Wederom hebben twee personen deze vraag niet beantwoord. Het gemiddelde is 5,68 dit staat voor iets meer dan 15 minuten.

5.4.2 WTP in relatie tot gezondheid

De helft van de respondenten (N=21) beoordeelt zijn of haar gezondheid als 'goed'. 37% (N=15) geeft aan dat zijn of haar gezondheid matig is, een enkeling (N=5) beoordeelt zijn of haar gezondheid als 'heel goed'. Niemand beoordeelt zijn of haar gezondheid als uitstekend of slecht. De SPSS resultaten laten zien dat er geen relatie is tussen de beoordeling van de gezondheid en de WTP.

5.4.2.1 EuroQol

De resultaten laten zien dat de vragen in de EuroQol met elkaar zijn gecorreleerd. Er is een negatief significant verband tussen EQ pijn en de WTP voor bewegen of het beoefenen van een sport ($r=-0,291$; $p<0,05$) de WTP voor materiaal en/of kleding ($r= -0,290$; $p<0,05$) Dit wil zeggen dat hoe minder pijn de deelnemers van CiB hebben hoe minder zij willen betalen voor bewegen en of het beoefenen van een sport, materiaal en/of kleding en omgekeerd. Er is een positief significant verband tussen EQ pijn en de WTP voor de heenreis ($r= 0,370$; $p<0,01$). Dit wil zeggen hoe meer pijn een deelnemer van CiB heeft hoe langer zij bereid is om te reizen om te bewegen of een sport te beoefenen en omgekeerd. Daarnaast is er nog een negatief significant effect tussen EQ stemming en de WTP voor de heenreis ($r= -0,268$; $p<0,05$). Dit wil zeggen hoe negatiever de stemming hoe minder lang zij bereid zijn om te reizen om te bewegen of een sport te beoefenen en omgekeerd. Er is geen correlatie tussen het inkomen van de CiB deelnemer en de EuroQol.

5.4.2.2 Visual Analogue Scale

De respondenten (N=42) hebben hun eigen gezondheidstoestand gemiddeld met een 69 op een schaal van 100 beoordeeld, waarbij de modus en de mediaan 70 is. Er is geen significant effect tussen de VAS en de WTP.

5.4.2.3 Life satisfaction

De life satisfaction is beoordeeld (N=41) met gemiddeld een 7,6 op een schaal van 1 tot 10. Het laagste cijfer betreft een 3 (N=1) voor het leven en het hoogste cijfer is een 10 (N=4). De mediaan is een 8, net zoals de modus. Er is geen sprake van een significant effect tussen life satisfaction en de WTP.

5.4.3 WTP in relatie tot inkomen

Volgens de literatuur (Romé et al., 2010; Donaldson et al., 1997; Ryan et al., 1997) zal de WTP moeten toenemen met het inkomen. Correlaties zijn uitgevoerd tussen inkomen, WTP voor bewegen of sporten, WTP voor materiaal en/of kleding en WTP voor heenreis. Er kan worden geconcludeerd dat er geen significant effect is tussen het inkomen en de WTP voor bewegen of sporten en de WTP voor materiaal en/of kleding. Er is wel sprake van een negatief significant effect tussen het inkomen en de WTP voor de heenreis ($r = -0.372$; $p < 0,01$). Dit wil zeggen dat hoe lager het inkomen is hoe minder lang men wil reizen om te bewegen of een sport te beoefenen en omgekeerd.

5.4.4 WTP in relatie tot opleidingsniveau

Tabel 10 geeft een overzicht weer van het opleidingsniveau per locatie van de deelnemers. Er is sprake van een positief significant verband tussen het opleidingsniveau en de WTP voor bewegen of sporten ($r = 0.291$; $p < 0,05$) en de WTP voor materiaal en/of kleding ($r = 0,415$; $p < 0,01$). Dit wil zeggen hoe hoger het opleidingsniveau is hoe meer men wilt betalen voor bewegen of het beoefenen van een sport en hoe meer men wilt betalen voor materiaal of kleding om te bewegen en omgekeerd. De resultaten in de tabel laten zien dat de deelnemers van CiB niet alleen bestaat uit mensen met een lage SES. 24 personen hebben een middelbaar of voortgezet onderwijs of een hoger beroepsonderwijs voltooid. Bij deze subgroep ($N=24$) is sprake van een positief significant effect tussen het opleidingsniveau en de WTP voor bewegen of sporten ($r=0,463$; $p < 0,05$) en de WTP voor de heenreis om te bewegen of een sport te beoefenen ($r=0,398$; $p < 0,05$) Dit wil zeggen hoe hoger het opleidingsniveau is hoe meer men wilt betalen voor bewegen of sporten en hoe langer men wilt reizen om te bewegen of een sport te beoefenen. Er is geen sprake van een significant effect tussen de deelnemers met een lage SES ($N=17$) en de WTP.

Opleiding	Geen opleiding	Lager onderwijs	Middelbaar of voortgezet onderwijs	Hoger beroeps onderwijs (HBO)	Universiteit
Tilburg	-	1	5	2	-
Helmond	2	2	7	-	-
Rotterdam Delfshaven	6	6	10	-	-
Totaal	8	9	22	2	-

Tabel 10. Overzicht opleidingsniveau per locatie

5.4.5 WTP in relatie tot sport

Vier respondenten hebben aangegeven lid te zijn van een sportvereniging. 19 respondenten zijn lid geweest van een sportvereniging en 10 respondenten zijn nooit lid geweest. Respondenten die lid zijn van een sportvereniging geven fitness (N=3), Bodypump (N=1), Zumba (N=1), fietsen (N=1) en gym (N=1) aan als sportactiviteit. Er is een negatief significant effect tussen de WTP voor bewegen of sporten en het lid zijn van een sportvereniging ($r=-0,321$; $p<0,05$). Dit wil zeggen hoe minder iemand lid is geweest van een sportvereniging, des te minder geld men wilt betalen voor bewegen of het beoefenen van een sport en omgekeerd.

5.4.6 WTP per locatie in relatie tot contributie

Tilburg

Tabel 11. WTP voor bewegen of sporten locatie Tilburg

WTP & Bewegen		Frequency	Percent
Valid	1 tot 5 euro	1	12,5
	10 tot 15 euro	2	25,0
	15 tot 20 euro	1	12,5
	20 tot 25 euro	1	12,5
	25 tot 30 euro	2	25,0
	meer dan 35 euro, namelijk *	1	12,5
	Total	8	100,0

* 40 euro

De deelnemers in Tilburg (N=8) zijn gemiddeld 22,50 euro bereid te betalen voor bewegen en/of het beoefenen van een sport per maand. In Tilburg bedraagt de contributie 38 euro per 10 weken. Per maand is dit bedrag 15,20 euro. De deelnemers zijn dus meer bereid te betalen dan de huidige contributie. Dit komt overeen met het referentiepunt wat aangeeft dat er mag worden vanuit gegaan dat de WTP niet lager mag zijn dan het huidige contributieniveau (McCarville et al., 1987)

Helmond

Tabel 12. WTP voor bewegen of sporten locatie Helmond

WTP & Bewegen		Frequency	Percent
Valid	0 euro	3	27,3
	0 tot 1 euro	1	9,1
	5 tot 10 euro	1	9,1
	10 tot 15 euro	3	27,3
	30 tot 35 euro	1	9,1
	meer dan 35 euro, namelijk *	1	9,1

	Total	10	90,9
Missing	System	1	9,1
Total		11	100,0

* 40 euro

In Helmond zijn de deelnemers (N=11) bereid om 11,50 per maand te betalen voor bewegen of een sport te beoefenen. De contributie bedraagt 0 euro. Dit komt ook overeen met de referentieprijs welke is vastgesteld door McCarville et al., (1987).

Rotterdam

Tabel 13. WTP voor bewegen of sporten locatie Rotterdam

WTP & Bewegen		Frequency	Percent
Valid	0 tot 1 euro	1	4,3
	1 tot 5 euro	10	43,5
	5 tot 10 euro	10	43,5
	15 tot 20 euro	1	4,3
	25 tot 30 euro	1	4,3
	Total	23	100,0

De deelnemers (N=23) in Rotterdam zijn gemiddeld bereid om 8 euro per maand te betalen. De contributie bedraagt 5 euro per maand of 1 euro per les. Deelnemers in Rotterdam zijn dus bereid meer te betalen voor bewegen of sporten dan zij op dit moment betalen.

De resultaten waarbij sprake is van een significant effect staan beschreven in bijlage 4.

5.5 Conclusie

Er is een groot verschil te merken tussen de drie locaties waar de vragenlijsten zijn ingevuld. In Tilburg was de begeleiding nihil. De deelnemers zijn gemiddeld bereid om maximaal 22,50 euro te betalen voor bewegen of sporten per maand. In Helmond was de begeleiding intensiever. De deelnemers hadden meer moeite met het invullen van de vragenlijst. In Helmond zijn de deelnemers gemiddeld maximaal 11,50 euro bereid te betalen voor bewegen of sporten per maand. In Rotterdam was de begeleiding nog intensiever. De vragenlijsten zijn in subgroepen ingevuld waarbij elke subgroep werd begeleid. 8 euro is het bedrag wat de deelnemers in Rotterdam maximaal per maand willen betalen voor sport of bewegen. Over het algemeen is het geven van een duidelijke introductie op het onderzoek belangrijk om verduidelijking aan de doelgroep te bieden. De aanwezigheid van de vertrouwde groepsbegeleider was in Helmond en Rotterdam van groot belang.

De SPSS resultaten laten zien dat er een positief significant effect is tussen de WTP voor bewegen of sporten en de WTP voor materiaal en/of kleding. De uitkomsten van de EuroQol vragen zijn met

elkaar gecorreleerd. Er is een negatieve correlatie tussen EQ pijn en de WTP voor bewegen of het beoefenen van een sport en de WTP voor materiaal en/of kleding. Er is sprake van een positief significant verband tussen de WTP voor de heenreis en de EQ pijn en EQ stemming. Het inkomen is negatief gecorreleerd met de WTP voor de heenreis. Er is sprake van een positief significant effect tussen het opleidingsniveau (N=41) en de WTP voor bewegen of sporten en de WTP voor materiaal en/of kleding. De resultaten laten zien dat de deelnemers van CiB niet alleen bestaat uit mensen met een lage SES. 24 deelnemers hebben de middelbare of voortgezet onderwijs (N=22) of een hoger beroepsonderwijs (N=2) voltooid. Er is sprake van een positief significant verband tussen deze subgroep (N=24) en de WTP voor bewegen of sporten en de WTP voor de heenreis om te bewegen of een sport te beoefenen. Tot slot is er een negatief significant effect tussen de WTP voor bewegen of sporten en het lid zijn van een sportvereniging. Er kan worden geconcludeerd dat twee van de vijf hypothesen significant getoetst zijn met de WTP voor bewegen of sporten onder CiB deelnemers. Onderstaand tabel geeft een overzicht weer van de getoetste hypothesen en of deze verworpen of aangenomen zijn.

Tabel 14. Overzicht aangenomen en verworpen hypothesen

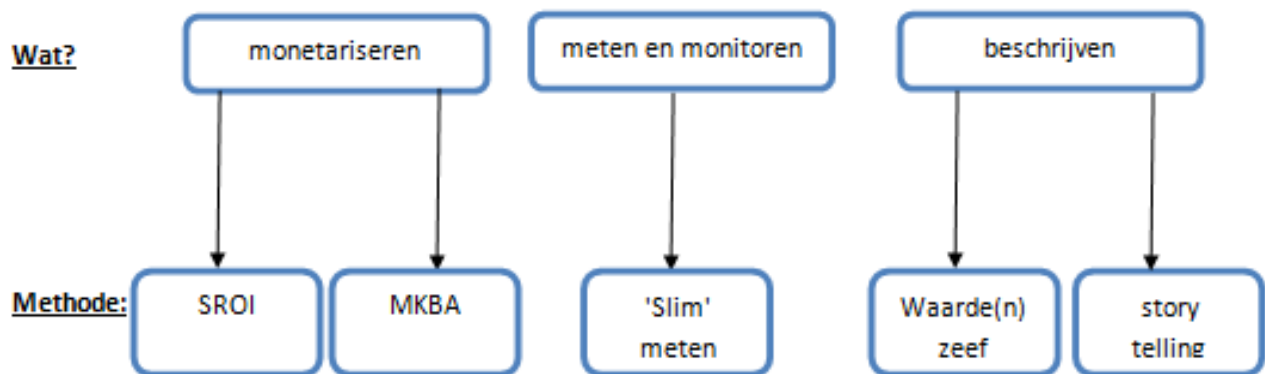
Hypothesen	WTP voor bewegen en of sporten
<i>'Het inkomen heeft een positief verband met de WTP'</i>	✗
<i>"Het opleidingsniveau heeft een positief verband met de WTP."</i>	✓
<i>"Het huidig contributieniveau heeft een positief verband met de WTP."</i>	✓
<i>'Een goede gezondheidstoestand heeft een positief verband met de WTP'.</i>	✗
<i>'Lid zijn van een sportvereniging heeft een positief verband met de WTP'.</i>	✗

6. Maatschappelijk rendement

Hoofdstuk zes geeft antwoord op de eerste deelvraag op programma niveau; Welke methode of combinatie van methoden is het meest geschikt om het maatschappelijk rendement van CiB inzichtelijk te maken? In het theoretisch kader staat beschreven de EA een goede basis verschaft voor het inzichtelijk maken van de maatschappelijke effecten van een interventie. Om echt het maatschappelijk rendement te kunnen bepalen zullen de effecten moeten worden afgewogen. In dit hoofdstuk worden verschillende methoden beschreven hoe het maatschappelijk rendement kan worden aangetoond. Uiteindelijk is er een conclusie getrokken welke methode het beste kan worden toegepast bij CiB.

6.1 Het aantonen van maatschappelijk rendement

De EA is een instrument die een goede basis geeft voor het verschaffen van een eventueel verder inzicht in het maatschappelijk rendement van een interventie. De EA kan ook tevens als methode op zich worden gebruikt, maar wanneer echt het maatschappelijk rendement van CiB moet worden aangetoond zal de outcome met de input in verbinding moeten worden gebracht. Om een keuze te maken in de soort methode is het de vraag op welke manier men het maatschappelijk rendement wil laten terugkomen. Op basis daarvan zijn een aantal methoden beschikbaar om het maatschappelijk rendement van CiB inzichtelijk te maken. Een stappenplan om tot een methode te komen staat hieronder weergegeven.



Figuur 5. Stappenplan om tot een methode te komen. Bron: eigen bewerking

6.2 Monetariseren

6.2.1 Social return on investment

De Social return on investment (SROI) methode is in de jaren negentig ontwikkeld in de Verenigde Staten en later is het opgepakt in Europa. De laatste jaren groeit ook het aantal toepassingen in

Nederland (Deuten, 2007). In de oorsprong wil de methode een tegenwicht bieden tegen de Return on Investment (ROI) maatstaf, waarbij investeringen alleen financieel worden beoordeeld. De SROI methode neemt ook de sociale, maatschappelijke en ecologische opbrengsten in de boordeling mee (Scholten, 2003; De Kam, 2008). De SROI methode probeert de maatschappelijke effecten te vertalen in geld en daarmee onder één noemer te brengen; de maatschappelijke waarde van de investering (Deuten, 2007). Het resultaat is een SROI ratio: 'elke geïnvesteerde euro levert .. euro op aan maatschappelijke waarde'. Door de maatschappelijke effecten te vertalen in geld kunnen investeringen gemakkelijk worden afgezet tegen een norm of onderling worden vergeleken. Hierdoor kan de methode goed worden ingezet om mensen te overtuigen van de positieve maatschappelijke effecten van een investering, eenmaal uitgedrukt in euro's wordt de maatschappelijke opbrengst van een investering 'harder' (Scholten, 2003). Een ander sterk punt is dat de SROI investeringen onderling beter vergelijkbaar maakt. Een nadeel volgens Arvidson et al., (2010) is dat het veel tijd en energie kost om gegevens te verzamelen en niet alle effecten laten zich uitdrukken in geld.

6.2.2 Maatschappelijke Kosten Batenanalyse

Een Maatschappelijke Kosten Batenanalyse (MKBA) geeft het rendement van een investering voor de gehele maatschappij weer. Een MKBA is een methode om te bepalen in hoeverre de baten (positieve effecten van een interventie in geld uitgedrukt) opwegen tegen de kosten van deze interventie (Hamdan et al, 2008). Dit resulteert in een bepaald rendement van de investering. Een MKBA wordt uitgevoerd vanuit het perspectief van de maatschappelijk als geheel. Wanneer de baten (voordelen) groter zijn dan de kosten (nadelen) is een interventie maatschappelijk gezien verantwoord (Van der Weide, 2009). De kracht van MKBA is het inzichtelijk maken van alle voor- en nadelen van een investering. Alle effecten die de welvaart en welzijn beïnvloeden worden daarin meegenomen. Het meest onderscheidende sterke punt is dat strakke redeneerlijnen worden gehanteerd die voorkomen dat baten worden overschat of meerdere keren worden meegeteld. Daarnaast is het met een MKBA makkelijker dan met de andere methoden om een bepaald concept te beschouwen dat op verschillende plaatsen anders wordt ingevuld. Omdat de andere methoden sterker gericht zijn op de specifieke omgeving van het project met eigen stakeholders zijn deze lastiger op te schalen. Volgens Larsen et al., (2011) is het theoretisch karakter en de beperkte betrokkenheid van stakeholders tegelijkertijd een zwakte. Daarnaast is het in zijn volwaardige vorm een arbeidsintensieve en kostbare methode. Volgens Deuten (2012) kan een MKBA niet zelf worden uitgevoerd, hiervoor is speciale kennis nodig. Er zijn verschillende bureaus in Nederland die gespecialiseerd zijn in het uitvoeren van een MKBA.

6.2.3 Verschil tussen SROI en MKBA

De SROI en de MKBA zijn in het leven geroepen om het maatschappelijk rendement in harde klinkende euro's om te zetten. Het toepassen van de MKBA kan erg veel geld kosten. Er wordt gesproken over 20.000 euro tot 40.000 euro per project (Deuten, 2012). De SROI is een vrijere methode die is ontstaan uit de ROI. Deze methode is volgens Deuten (2012) een meer doe het zelf methode, waardoor het in al in een lagere prijsklasse valt dan de MKBA methode. Voor CiB heeft de SROI de voorkeur boven de MKBA. Voor CiB zou het uitvoeren van een MKBA teveel geld kosten en omslachtig zijn om uit te voeren. Een SROI is echter een eenvoudigere methode om uit te voeren.

6.3 Meten en monitoren met indicatoren

6.3.1 Slim Meten

De resultaten (output) van een investering zijn vaak goed te meten. Ook de input van een investering is gemakkelijk meetbaar, dit zijn vaak de kosten. Maar daarmee is nog niet bekend of de beoogde effecten ook daadwerkelijk optreden. Om maatschappelijke effecten te meten, zijn indicatoren nodig. Dit zijn getallen die een betrouwbare schatting geven van de verwachte en daadwerkelijke effecten (Deuten, 2007). De indicatoren weerspiegelen de mate waarin een effect optreedt en maken het mogelijk om veranderingen te meten en zichtbaar te maken. De Slim Meten methode concentreert zich op het vinden en gebruik van goede indicatoren die het al dan niet optreden van maatschappelijke effecten weerspiegelen. Met deze methode is het ook mogelijk om effecten gedurende langere tijd te volgen en op periodieke momenten te monitoren (Deuten, 2007).

6.4 Beschrijven

6.4.1 Waarde(n)zeef

De waarde(n)zeef zet de expertise en ervaring van (ervarings)deskundigen in om op transparante wijze de beste investeringsoptie te kiezen (Deuten, 2007). Hiermee wordt bedoeld welke investering het hoogste verwachte maatschappelijk rendement heeft. Elke deskundige maakt een eigen rangschikking van de opties op basis van het verwachte maatschappelijke rendement. Door deze rangschikkingen naast elkaar te leggen komen de beste investeringen, met het hoogste verwachte maatschappelijke rendement, vanzelf boven drijven.

6.4.2 Storytelling

Het maatschappelijk rendement laat zich goed uitdrukken in een verhaal. Verhalen zijn al zo oud als de mens zelf (Deuten, 2007). Verhalen werken twee kanten op: wij vertellen verhalen aan anderen en anderen vertellen verhalen die ons vormen. Sommige maatschappelijke effecten laten zich moeilijk in getallen uitdrukken (Bijl, 2002). Storytelling biedt op een geheel andere manier inzicht in

het maatschappelijk rendement. Daarvoor is het niet voldoende dat een projectleider of manager een goedvol betoog houdt over de maatschappelijke effecten van een investering. Vaak is dit een persoonlijk getekend of vertekend verhaal, zonder objectieve basis, niet getoetst bij belanghouders en gebrekkig van opbouw (Deuten, 2007). Een bewust geconstrueerd verhaal over het maatschappelijk rendement van een investering kan dit ondervangen. De kracht van de methode zit in de toetsing van de veranderingstheorie aan de dagelijkse verhalen op de werkvloer. De vragen die kunnen worden gesteld zijn; Werkt het ook zo als we het hebben bedacht? En wat gaat in de praktijk veel anders? (SEV, 2007). Boje (1991) omschrijft verhalen in organisaties als de zingevende valuta in de relatie tussen mensen, binnen en buiten de organisatie.

Bijlage 6 geeft een samenvatting weer van de SROI, MKBA, Slim Meten, de waarde(n)zeef en storytelling. Deze samenvatting beschrijft het doel, de middelen en de sterke- en zwakke punten.

6.5 Methode(n) voor CiB

Zoals in dit hoofdstuk staat beschreven bestaan er meerdere manieren om het maatschappelijk rendement inzichtelijk te maken. Nadat de effecten van een interventie van CiB inzichtelijk zijn gemaakt door middel van een EA zal het maatschappelijk rendement moeten worden aangetoond. De outcome zal met in input in verbinding moeten worden gebracht. De keuze voor een methode is afhankelijk van de wensen en behoeften van de CiB locaties. Daarnaast speelt het kostenplaatje een belangrijke rol; de ene methode is immers duurder om uit te voeren dan de andere methode. Vanuit een economisch perspectief zal het uitdrukken van effecten in euro's als voorkeur hebben, omdat het uitdrukken in euro's de effecten eenmaal 'harder' maakt. Waarbij de SROI methode de voorkeur heeft boven de MKBA methode, omdat laatstgenoemde methode volgens Deuten (2012) alleen door experts kan worden uitgevoerd en veel kostbaarder is. In bijlage 7 is een overzicht weergegeven welke kan helpen met het maken van de juiste keuze voor een methode (Deuten et al., 2005)

6.6 Conclusie

Er bestaat geen gouden standaard als methode welke het meest geschikt is om het maatschappelijk rendement van CiB in kaart te brengen. Elke methode heeft zwakke punten. De keuze van de methode is afhankelijk van een aantal factoren. De vraag is hoe 'hard' men het maatschappelijk rendement inzichtelijk wilt hebben. Daarnaast speelt het kostenplaatje een belangrijke rol; hoeveel wil men investeren om het maatschappelijk rendement te beoordelen? Vanuit een economisch oogpunt heeft het monetariseren van effecten de voorkeur, waardoor de beweeginterventies onderling beter met elkaar kunnen worden vergeleken.

7. EffectenArena

Hoofdstuk zeven geeft antwoord op de tweede deelvraag op programma niveau: Wat zijn actoren bereid te investeren en welke verwachte effecten worden waargenomen? Er heeft een workshop plaatsgevonden in Helmond waarbij aan de hand van de EA de activiteiten, resultaten, investeringen, effecten en incasseringen van de Beweegtuin/ Leonardusbuurt in kaart zijn gebracht. Allereerst staan algemene kenmerken beschreven van de pilotlocatie waarna de resultaten van de workshop staan genoemd.

7.1 Algemene kenmerken pilotlocatie Helmond

LEVgroep in Helmond heeft aangegeven graag mee te willen werken om de maatschappelijke effecten van het project 'Empowerment in de Leonardusbuurt' in kaart te brengen. LEV staat voor Leven en Verbinden en biedt welzijn- en maatschappelijke dienstverlening. De LEVgroep verbinden mensen met elkaar in gezinnen, buurten en wijken. Het stimuleren van actief burgerschap van burger is één van de belangrijke taken van de LEVgroep. De Leonardusbuurt is een kindvriendelijke wijk aan de rand van de Binnenstad van Helmond. Een aantal positieve ontwikkelingen van deze wijk zijn: (Projectplan Leonardusbuurt, 2012) er zijn betrokken buurtbewoners, er is een beweegtuin in de Leonardusbuurt welke is gestart in 2010, de beweegtuin is een onderdeel van de Leonardusspeeltuin, de Leonardusspeeltuin heeft een centrale rol in de buurt. Elke week zijn acht beweeggroepen actief in de beweegtuin. De beweegtuin is gratis voor volwassenen, kinderen betalen 1,50 euro entree voor de speeltuin. De beweegtuin wordt jaarlijks gefinancierd door een vastgestelde subsidie vanuit de gemeente. De Leonardusbuurt kent naast positieve ontwikkelingen ook een aantal negatieve ontwikkelingen; de kwaliteit van de leefomgeving laat te wensen over, er zijn een aantal multi-probleemgezinnen en een gedeelte van de wijk kent een hoge mutatiegraad. De hoofddoelstelling van de LEVgroep is dat meer buurtbewoners letterlijk en figuurlijk meer in beweging komen.

7.2 Kenmerken workshop

Betrokkenen van de Leonardusbuurt zijn benaderd om deel te nemen aan de workshop. De uitnodiging is te vinden in bijlage 8. Uiteindelijk zijn negen mensen bereid geweest deel te nemen aan de workshop. De actoren zijn verdeeld in twee groepen omdat dit volgens Deuten (2012) het proces bevordert (bijlage 5). De actoren zijn werkzaam bij de LEVgroep (N=3), de speeltuin (N=1) de gemeente (N=2), GGD (N=1) en volksbelang (N=2). Volksbelang is een woningbouwvereniging en probeert met een nieuw project 'Aanpak achter de voordeur' de zelfredzaamheid van bewoners in de Leonardusbuurt te vergroten zodat zij meer gaan deelnemen aan de activiteiten in de buurt. Ook is het doel om de kwaliteit van de fysieke en sociale omgeving te verbeteren (Van Osch, 2012).

In de workshop zijn de relaties tussen investeringen, maatregelen en effecten gezamenlijk uitgedacht en opgetekend op een groot vel, de EA. Volgens Larsen et al., (2011) is de term EA niet voor niets gekozen. Het is wenselijk dat mensen met verschillende achtergronden deelnemen aan de sessie en gemengd in groepen zitten. Hierdoor komen verschillen in visies en verwachtingen expliciet aan de orde. Elke groep bestond uit een voorzitter, deze persoon heeft er voor gezorgd dat alles in goede banen is geleid, daarnaast was er een schoonschrijver die de EA heeft ingevuld. De volgende stappen zijn doorlopen in de workshop:

1. Beschrijven van het probleem en doelstellingen van het project;
2. Expliciteren van het project en het referentiealternatief;
3. Benoemen van de partijen die investeren in het project;
4. Identificeren van de (verwachte) effecten van de interventie en het trekken van pijlen tussen project en effect;
5. Benoemen van de partijen die baat hebben bij of last hebben van de effecten en deze door middel van pijlen koppelen aan de effecten;
6. Benoemen van de drie belangrijkste drie effecten.

Stap 1 staan beschreven in paragraaf 7.2. De resultaten van de overige stappen staan beschreven in de volgende paragraaf.

7.3 Resultaat workshop

De resultaten afkomstig van de ingevulde EA's over de beweegtuin staan centraal. Per stap staan de resultaten van de EA beschreven. De eerste stap staat beschreven in paragraaf 7.3. De volledige ingevulde EA's zijn te vinden in bijlage 9.

2. Expliciteren van het project en het referentiealternatief

In deze stap worden de activiteiten (=output) en de resultaten van deze activiteiten worden beschreven van de beweegtuin. De activiteiten bestaan uit; het beweegprogramma inclusief het werken met de apparaten, de werving van deelnemers, het opleiden van vrijwilligers, het uitbreiden van de openingstijden van de beweegtuin, een betere samenwerking met gezondheidscentra, het lunchen in de beweegtuin, jongeren in beweging brengen en het verbinden van buurtbewoners. De activiteiten leveren volgens de actoren de volgende resultaten op: het geeft een (positief) inzicht in de wijk, 10 beweeggroepen maken gebruik van het beweegprogramma, twee jongeren van het CIOS zijn betrokken bij het beweegprogramma en er is sprake van een bewustwording bij de deelnemers.

3. Benoemen van de partijen die investeren in het project

Er zijn veel partijen en personen die investeren in de beweegtuin. Dit kan worden gezien als de input. Investeren moet niet alleen worden gezien in de vorm van een financiële investering, maar ook tijd, een bijdrage leveren in de uitvoering van activiteiten of een organisatorische investering kunnen worden gezien als investeringen. Allereerst de gemeente, de speeltuin krijgt jaarlijks een vastgestelde subsidie. Dit bedrag is niet bekend. De beweegbegeleider van Enjoy to be Fit investeert in de vorm van tijd, deze persoon wordt betaald door de gemeente en heeft een uurloon van 70 euro. Andere investeerders zijn de vrijwilligers, deze investering kan worden gezien als tijd. De bezoekers investeren door een bijdrage te leveren in het uitvoeren van de activiteiten. De GGD en volksbelang investeren ook in de beweegtuin. Verder zorgt de speeltuin ervoor dat de beweegprogramma's kunnen worden uitgevoerd. Tot slot levert de LEVgroep een bijdrage in de uitvoering van activiteiten en zorgt voor nieuwe CiB groepen. Margriet Swinkels (LEVgroep) geeft aan dat er 1000 euro per jaar wordt uitgegeven aan activiteitenkosten en PR. Tabel 15 geeft een overzicht weer van de kosten die bekend zijn bij de onderzoekster. De kosten komen voort uit het de begroting 2012 van de LEVgroep, daarnaast zijn sommige bedragen uit gesprekken naar voren gekomen.

Tabel 15: globaal overzicht van de kosten

Wat	Kosten
Entree beweegtuin	Gratis
Entree speeltuin	€ 1,50 per kind
Accommodatiekosten	Onbekend
Werven en monitoren deelnemers, organiseren en begeleiden empowermenttraining van 13 weken	€7,448,- per jaar
Werven en opleiden twee vrijwillige beweegbegeleiders + werven deelnemers nieuwe beweeggroepen	€6,328,- per jaar
Organiseren en begeleiden van 10 themabijeenkomsten	€3,660,- per jaar
Beweegbegeleider (ZZP'er)	€70,- per uur *
Activiteitenkosten <i>laagdrempelige activiteiten in de wijk</i>	€1000,- per jaar

* wordt betaald door Gemeente Helmond

4. Identificeren van de (verwachte) effecten van de interventie

De actoren geven aan dat de volgende (verwachte) effecten (=outcome) zullen optreden: een verbetering van het onderlinge contact tussen de deelnemers, ook buiten de beweegtuint. Er zal meer bewustwording plaatsvinden bij de deelnemers. Het volgende citaat geeft aan:

"Dat als de deelnemers weggaan dat ze er ook nog iets mee doen, bijvoorbeeld zelf gaan fietsen of wandelen in hun vrije tijd."(volksbelang)

Een ander effect wat wordt verwacht is dat deelnemers meer in beweging zullen komen waardoor de gezondheid verbeterd. De deelnemers zullen zich fitter voelen doordat er meer wordt bewogen. Daarnaast komen de deelnemers beter in hun vel te zetten wat ook weer een positief effect heeft op de houding van de deelnemers. Het volgende citaat geeft aan:

"Hoe beter men in hun vel zitten hoe positiever de houding is, ook tegenover andere mensen en dat ze niet altijd alles gelijk zo negatief zien." (LEVgroep)

Een volgend effect is dat de speeltuin beter zal worden bezocht waardoor ook meer sociale contacten ontstaan. Het imago van de speeltuin en van de wijk wordt verbeterd. Ook vinden er meer themabijeenkomsten plaats. Iemand van de LEVgroep legt als volgt uit wat een themabijeenkomst precies inhoudt:

"Ongeveer één keer per maand wordt er naast het bewegen een avond georganiseerd door de LEVgroep om de mensen bij elkaar te krijgen. Het thema van de avond verschilt per keer, vaak gaat het over de gezondheid. Het doel van een themabijeenkomst is om meer bewustwording te creëren. De avond verloopt altijd informeel zodat mensen ook sneller met elkaar in contact komen. Er kunnen ook mensen mee doen aan de themabijeenkomst die niet in de beweeggroepen zitten."

Andere effecten die zullen optreden is dat de leefbaarheid van de wijk verbetert en er zijn meer vrijwilligers actief, ook in de zin van stagiaires. Het volgende citaat geeft aan:

"Wij zijn aan het kijken hoe wij stagiaires van het CIOS een goede stage kunnen aanbieden in de beweegtuint. Op dit moment wordt er maar twee uurtjes in de ochtend bewogen en het is wel de bedoeling om de CIOS trainers een goede stage aan te bieden. Daar zijn wij nu oplossingen voor aan het zoeken, waardoor het in de toekomst mogelijk is om van deze mensen gebruik te maken."(LEVgroep)

Tot slot wordt als effect aangegeven dat de overlast in de wijk door jongeren wordt verminderd. Naast deze positieve effecten is er ook sprake van een negatief effect namelijk dat de deelnemers op dit moment heel erg aan de beweegbegeleider hangen. De volgende citaten bevestigen dit:

"De deelnemers hangen heel erg aan de beweegbegeleider, eigenlijk klampen zij zich vast aan hem en dat is heel riskant. Zij hebben ook aangegeven dat zij verder niemand anders willen." (LEVgroep)

'Als je nu de beweegbegeleider weg gaat halen en daarvoor in de plaats vrijwilligers in gaat zetten dan verlies je de helft van de deelnemers. Als hij nu weg zou vallen zou het een groot probleem zijn, valt hij over drie jaar weg dan hopen wij dat het opgevangen kan worden door vrijwilligers die nieuwe groepen zijn gestart, waardoor uitval van deelnemers beperkt blijft.' (LEVgroep)

'Het is heel positief dat de beweegbegeleider zo iets moois heeft opgezet, maar aan de kant is het ook negatief omdat als hij wegvalt er waarschijnlijk ook deelnemers afvallen en dit zou toch jammer zijn' (LEVgroep)

5. Benoemen van de partijen die baat hebben bij of last hebben van de effecten

De incasseerders van deze interventie zijn allereerst de beweeggroepen, zij kunnen immers bewegen in de beweegtuintuin. De beweegbegeleider van Enjoy to be Fit heeft baat bij de interventie omdat hij op deze manier zijn werk heeft en dus inkomsten. De speeltuin waar de beweglessen plaatsvinden, krijgt inkomsten doordat mensen naar de beweeg/speeltuin komen. De kantine kan op deze manier een hogere omzet draaien. Daarnaast hebben de LEVgroep, de gemeente, de GGD en volksbelang baat bij de interventie. Het volgende citaat geeft aan waarom volksbelang baat heeft van de interventie:

"Wij kunnen meer woningen verhuren omdat mensen sneller in de wijk willen wonen als het imago en de leefbaarheid van de wijk verbetert, waardoor de gemeente minder hoeft te investeren."

Tot slot wordt aangegeven dat de bewoners in de wijk het meeste baat hebben van de interventie. Het volgende citaat geeft dit aan:

"Het draait allemaal om de bewoners! Zonder hen zou de beweeg/speeltuin niet bestaan. De beweegtuintuin zorgt voor positieve effecten bij de bewoners. Het is belangrijk dat de bewoners er op vooruitgaan want dit zorgt ervoor dat het contact onderling wordt verbeterd."

6. Benoemen van de drie belangrijkste drie effecten

De drie belangrijkste effecten volgende de actoren van de interventie zijn:

- 1.** De zelfredzaamheid van de deelnemers wordt vergroot.
- 2.** De leefbaarheid wordt verbeterd.
- 3.** De deelnemers zitten lekker in hun vel, zij voelen zich fitter doordat ze meer bewegen. Dit zorgt voor een positievere houding bij de deelnemers.

7.4 Evaluatie workshop

De actoren zijn met enthousiasme gestart. In de nabespreking wordt aangegeven dat zij het werken met de EA als interessant hebben ervaren. Sommige betrokkenen moesten in het begin even wennen aan het format en gaven aan te weinig ruimte te hebben om te schrijven. Daarnaast was het

onduidelijk over welke interventie het nu precies moest gaan. In de Leonardusbuurt vinden immers meerdere interventies plaats, zoals het project achter de voordeur. Er is ook aangegeven dat men tijd te kort kwam om de EA in te vullen.

Er was sprake van een homogene groep waardoor er onderling weinig tot geen discussies hebben plaatsgevonden. Het volgende citaat legt dit uit:

"Iedereen vulde elkaar aan daar waar nodig was, van het één kwam het andere, de ene actie leverde weer een vervolgactie op."(Gemeente)

Beide groepen hadden moeite om goed duidelijk te krijgen wat nu een activiteit was en wat nu een effect. Er is gesproken over de vervolgstappen die ondernomen moeten worden, de vraag is hoe kan je de effecten meten? Er wordt aangegeven dat het nooit gaat lukken om de effecten uit te drukken in geld. Het volgende citaat;

"Allereerst krijg je nooit alle effecten benoembaar en daarnaast is het onmogelijk om alle effecten, en dit zijn er veel, in geld uit te drukken." (Gemeente)

De actoren zijn benieuwd hoe de deelnemers denken over de interventie. Als vervolgstap wordt voorgesteld om een voorlichtingsbijeenkomst te organiseren met de deelnemers. De vraag die bij veel actoren naar boven komt is of de deelnemers wel zo tevreden zijn over de beweegtuin als zij denken.

Tot slot wordt aangegeven dat het heel fijn was om met mensen om de tafel te zitten waar je normaal niet mee om de tafel zit, sommige mensen hadden elkaar nog nooit ontmoet, terwijl iedereen zijn of haar bijdrage levert aan de interventie. De workshop heeft er voor gezorgd dat de maatschappelijke effecten van o.a. de beweegtuin in kaart zijn gebracht, daarnaast heeft de workshop als resultaat opgeleverd dat de betrokkenen hebben afgesproken om één keer per jaar bij elkaar te komen om een soort gelijke sessie uit te voeren.

7.5 Conclusie

De resultaten laten zien dat de EA ook gebruikt kan worden voor community based beweeginterventies zoals CiB. Uit de pilotstudie is naar voren gekomen dat het experiment als positief is ervaren en dat alle stappen duidelijk in kaart zijn gebracht.

8. Conclusie

Hoofdstuk acht geeft antwoord op de hoofdvraag: Hoe kan de kosteneffectiviteit van een community based beweeginterventie, zoals CiB worden vastgesteld op individueel- en programma niveau? Daarnaast worden aanbevelingen gedaan op individueel- en programma niveau.

Om de kosteneffectiviteit van een community based beweeginterventie te kunnen beoordelen zullen de kosten en effecten (baten) in kaart moeten worden gebracht. Allereerst is het begrip economische evaluatie duidelijk gemaakt. De economische evaluatie is een vergelijkende analyse van twee of meer interventies waarbij men zowel naar de kosten als naar de effecten van die interventies kijkt. Er is veel wetenschappelijke literatuur beschikbaar over economische evaluaties van gezondheidsinterventies, echter is er weinig wetenschappelijk literatuur beschikbaar over economische evaluaties van welzijnsinterventies. Uit onderzoek van Ackaert et al., (2010) blijkt dat in wezen een welzijnseconomische evaluatie dezelfde principes en methodes hanteert als een gezondheidseconomische evaluatie.

Op individueel niveau kan de kosteneffectiviteit worden bepaald door de contingent valuation methode. De WTP en de WTA methode kan worden toegepast om de maximale betalingsbereidheid van de deelnemers van CiB inzichtelijk te maken. In dit onderzoek is alleen de WTP methode gebruikt. Allereerst is onderzocht door middel van een pretest onder studenten welke vraagtechniek het beste kon worden toegepast bij de doelgroep van CiB. Uit de pretest is naar voren gekomen dat de gesloten vraagtechniek de keuze voor de maximale bereidheid tot betalen vergemakkelijkt. Het kan als hulpmiddel worden gezien dat de antwoordcategorieën door de onderzoeker van te voren zijn vastgesteld. Er hebben zeven studenten meegewerkt aan deze pretest. Dit is een laag aantal. Mocht er in toekomst wederom een pretest worden uitgevoerd dan moet er voor worden gezorgd dat het aantal deelnemers aan een pretest hoger ligt.

De resultaten laten zien dat de deelnemers (N=42) gemiddeld maximaal bereid zijn om 13 euro te willen betalen voor bewegen of sporten. In Tilburg was men bereid het meeste te betalen namelijk een bedrag van 22,50 euro voor bewegen of sporten, daarna volgde Helmond met 11,50 euro en het laagste bedrag, namelijk 8 euro waren de deelnemers in Rotterdam maximaal bereid te betalen voor bewegen of sporten. Het feit dat de WTP is gebaseerd op een hypotheïstische situatie kan als nadeel zijn dat eigenlijk een gedragsintentie wordt gemeten en dus niet met zekerheid kan worden nagegaan of de deelnemers van CiB de intentie behouden als de situatie werkelijkheid zou zijn. De vraag is of zij het bedrag werkelijk zouden betalen.

De deelnemers van CiB hadden zichtbaar moeite met het invullen van de vragenlijst, begeleiding was in minder en meerdere mate van belang op de locaties. De vraag is dan ook of de data wel als betrouwbaar kan worden beschouwd.

Op programmaniveau zijn verschillende methoden beschikbaar om de kosteneffectiviteit van CiB inzichtelijk te maken. Er was weinig wetenschappelijke literatuur beschikbaar voor het bepalen van het maatschappelijk rendement van interventies. De EffectenArena kan worden gebruikt om de maatschappelijke effecten van de interventie in kaart te brengen. Het is een goede basis voor het verschaffen van een eventueel verder inzicht in het maatschappelijk rendement van een CiB. Het is primair bedoeld om actoren met elkaar in gesprek te brengen over de (verwachte) maatschappelijke effecten, waarbij de kwaliteit van de EA afhankelijk is van de wijze waarop deze wordt opgesteld. Vervolgens kan het maatschappelijk rendement van een CiB inzichtelijk worden gemaakt. De keuze van methode voor het bepalen van het maatschappelijk rendement van de interventie is afhankelijk van een aantal factoren. De vraag is hoe 'hard' men het maatschappelijk rendement inzichtelijk wilt hebben. Daarnaast speelt het kostenplaatje een belangrijke rol; hoeveel wil men investeren om het maatschappelijk rendement te beoordelen? Vanuit een economisch oogpunt heeft het monetariseren van effecten de voorkeur waardoor beweeginterventies onderling beter met elkaar kunnen worden vergeleken. Wel rijst de vraag of alle effecten van de interventie wel in kaart kunnen worden gebracht en of deze wel te zijn monetariseren.

8.1 Aanbevelingen

Individueel niveau

Uit dit onderzoek is naar voren gekomen dat de gesloten vraagtechniek het beste kan worden toegepast voor de WTP vragen. Deze techniek heeft er voor gezorgd dat er geen extreme antwoorden zijn gegeven door de deelnemers. 40 deelnemers hebben de WTP vragen kunnen beantwoorden. Een aanbeveling is dan ook om deze techniek in vervolgstudies te hanteren. Er is naar voren gekomen dat de deelnemers over het algemeen moeite hadden met het invullen van de vragenlijst, waardoor mondelinge begeleiding van belang was. Mocht het in de toekomst worden beslist de vragenlijst geheel mondeling af te nemen bij CiB deelnemers dan is het mogelijk dat er een andere vraagtechniek voor de WTP vragen kan worden toegepast. Er kan worden onderzocht of de bidding game techniek zich hier voor leent. In het promotieonderzoek zal de WTA methode worden gebruikt om de maximale acceptatiebereidheid van CiB deelnemers te meten. Dit onderzoek heeft de WTA kort beschreven en de literatuur geeft aan dat er wat haken en ogen zitten aan deze methode.

Uit onderzoek is naar voren gekomen dat het conceptueel moeilijk begrijpbaar is voor respondenten een bedrag aan te geven op de situatie waarin ze zich nu bevinden en zich voor te stellen hoeveel zij wensen om de huidige situatie te accepteren. De vraag is of de doelgroep van CiB de WTA vragen begrijpen en kunnen beantwoorden. Een aanbeveling is dan ook om te onderzoeken of deze methode wel moet worden meegenomen in het promotieonderzoek. Allereerst zal de literatuur moeten worden geraadpleegd en daarna kan de WTA methode aan de hand van een pretest worden getest.

Programma niveau

Het onderzoek laat zien dat de EA een goed hulpmiddel is om de maatschappelijke effecten van een CiB interventie inzichtelijk te krijgen. Locatie Helmond heeft als pilotlocatie gefungeerd en dit is positief bevallen. Een aanbeveling is om de EA op meerdere CiB locaties te gebruiken voor het inzichtelijk maken van de maatschappelijke effecten van de interventie. Het geven van een goede instructie is van belang, net zoals goede begeleiding. In Helmond was er wat onduidelijkheid en kwamen de actoren tijd tekort om de EA volledig in te vullen. Voor een volgende workshop is het van belang om ook deelnemers van de interventie uit te nodigen, net zoals de beweegbegeleider(s). Het is belangrijk om inzichtelijk te krijgen hoe zij denken over de maatschappelijke effecten van de interventie. In Helmond was er sprake van een homogene groep waarbij er weinig discussie plaatsvond. Een grote diversiteit aan mensen zorgt voor meer representatieve uitkomsten.

Tijdens de workshop is naar voren gekomen dat de actoren moeite hadden met het verschil tussen de begrippen 'activiteiten' en 'effecten'. Om deze onduidelijkheid te verkleinen is het mogelijk om beide begrippen van te voren op papier of whiteboard uit te werken aan de hand van een voorbeeld waardoor bij de actoren minder twijfels optreden wat ervoor zorgt dat het invullen van de EA wat vlotter verloopt.

Een andere aanbeveling is om onderzoek te doen naar het monetariseren van de maatschappelijke effecten waardoor uiteindelijk het maatschappelijk rendement van de CiB interventie kan worden bepaald. Allereerst zal nog dieper literatuuronderzoek moeten worden gedaan, waarna interviews met verschillende experts kunnen worden uitgevoerd. Jochum Deuten heeft aangegeven dat hij altijd open staat voor een tweede gesprek. Een aanbeveling is dan ook om nogmaals contact op te nemen met Jochum Deuten en advies in te winnen over het monetariseren van de maatschappelijke effecten. Er bestaan ook meerdere adviesbureaus in Nederland die zich bezighouden met het monetariseren van effecten. Een aanbeveling is om met hen contact op te nemen om zo meer inzicht te krijgen in het monetariseren van effecten.

Referentielijst

Ackaert, S., L. Annemans, D. de Smedt, H. Grietens, S. Simoens. (2010) Modelontwikkeling voor de economische evaluatie van welzijns- en gezondheidsprojecten. Acco Leuven.

Alting, D. E. M., J. G. M. Bouwens, J. F.E.M. Keijsers. (2003). Het evalueren van community interventies. *Resultaten en conclusies van een reviewstudie naar onderzoeksmethoden en meetinstrumenten*. Woerden: NIGZ.

Attema, A. (2008) De rol van tijdsvoorkeur bij de waardering van gezondheid.

Arrow, K., R., Solow, P. R., Portney, E., E., Leamer, H., Schuman, (1993), Report of the NOAA Panel on Contingent Valuation.

Arvidson E.,A. (2010). *The ambitions and challenges of SROI*.

Baal, P. H., T., Feenstra, J., J., Polder, L., Tariq, W., Jama, M., van den Berg. (2009). Kosteneffectiviteit van preventie. Van gezondheidszorgperspectief naar maatschappelijk perspectief.

Baarda, D., B., M., P., M., de Goede, (2006). *Basisboek methoden en techniek, handleiding voor het opzetten en uitvoeren van onderzoek*. Groningen/Houten: Wolters-Noordhoff.

Bateman, I.J., R. K. Turner. (1993). 'Valuation of the Environment, Methods and Techniques: The Contingent Valuation Method' in Turner, R.K. (Ed.), *'Sustainable Environmental Economics and Management: Principles and Practice'* (pp. 120 – 191), London Belhaven Press

Bayoumi, A., M. (2004). The measurement of contingent valuation for health economics. *Pharmacoeconomics* **22**(11): 691-700.

Beck, L. (1986). Using focus group sessions before decisions are made. *North Carolina Medical Journal* **47**(2): 73-74.

Berendsen, B. A. J., M. R. C. Hendriks, et al. (2011). Effectiveness and cost-effectiveness of 'BeweegKuur', a combined lifestyle intervention in the Netherlands: Rationale, design and methods of a randomized controlled trial. *BMC public health* **11**(1): 815.

Bijl, Jolanda, Petra Baars en Annemijn de van der Schueren (2002), Vertellen werkt. Mogelijkheden van storytelling in organisaties, Prentice Hall/de Baak.

Bogaert S., Van Biervliet K., Nunes P., Verdonck F., Meersseman E. & De Roo K., (2005), "*Monetaire waardering van de milieuschade door geurhinder*", AMINAL - Cel Lucht, 05-09049, pp. 87.

Boje, David .M. (1991), The Storytelling Organization: *A Study Of Story Performance In An Office-Supply Firm*, Administrative Science Quarterly, March 1991, Vol. 36, Issue 1, pag. 106-126

Boonk, E. (2012). Kosten-effectiviteitsanalyses en de cursus 'Geen Paniek'.

Bowling, A., S. Ebrahim (2005). Handbook of health research methods: investigation, measurement and analysis, Open Univ Pr.

Brookshire, D., S. D., L. Coursey. (1987). 'Measuring the Value of a Public Good: an Empirical Comparison of Elicitation Procedures', *American Economic Review*, 77, pp. 554 – 566

Brouwer, R. (2006). De betrouwbaarheid en bruikbaarheid van de CV methode in het Nederlandse waterbeleid. *Tijdschrift voor politieke economie*, 27(3), 52-65.

Carrette, V., S. Ackaert, L. Annemans, D. de Smedt, S. Simoens. (2010) Efficiëntie in welzijn: economische evaluatie van welzijnsprojecten, VGE Bulletin.

Cummings, R., S. Elliott, G. W. Harrison, J. Murphy. (1997). Are hypothetical referenda incentive compatible? *Journal of Political Economy*, 105 (3), 609–621.

Deuten, J., G. de Kam (2005). Weten van renderen: nieuwe wegen om het maatschappelijk rendement van woningcorporaties zichtbaar te maken, SEV.

Deuten, J. (2007), *Praktijkboek maatschappelijk rendement. Deel 1: methoden*, Rotterdam, SEV.

Deuten, J., G. de Kam (2007). *Werken aan de goede keuze. Hoe de corporatie als eigentijds maatschappelijk ondernemer keuzes maakt.*

Deuten, J., P. Doevendans (2010), *zicht op maatschappelijk rendement, praktijkboek 2*, SEV.

De Wit, G., L. Tariq, P., F., van Gils, M., Panneman. (2010). *Over Euro en Effect; handleiding voor economisch evaluatieonderzoek bij gezondheidsbevordering.*

De Vaus, D.A. (2001). *Research Design in Social Research*. London: SAGE Publication.

Diener A, O'Brien B, Gafni A. (1998) Health care contingent valuation studies: a review and classification of the literature. *Health Economics*.

Donaldson, C., S. Farrar, T. Mapp, A. Walker, S. Macphee. (1997) Assessing community values in health care: is the 'willingness to pay' method feasible? *Health care Analysis* 1997;5:7-29

Drummond, M. F., M. J. Sculpher, G., W. Torrance, B., J. O'Brien, G., L. Stoddart (2005). Methods for the economic evaluation of health care programmes, Oxford University Press, USA.

Frew, E. J., D. K. Whyne, J., L. Wolstenholme. (2003). Eliciting willingness to pay: comparing closed-ended with open-ended and payment scale formats. *Medical decision making* 23(2): 150-159.

Garrod, G., K. G. Willis. (1999). *Economic valuation of the environment: methods and case studies* (pp. 17-221). Cheltenham: Edward Elgar.

Hamdan, Y., K. Mulder (2008). Maatschappelijke Kosten Baten Analyse Almeerks. Een onderzoek naar de rentabiliteit van een het project Almeerks in Almere. Gemeente Almere

Hammerschmidt, S., Tillig, M. P., Wolff, S., Vaerman, J. P. & Chhatwal, G. S. (2000). Species-specific binding of human secretory component to SpsA protein of *Streptococcus pneumoniae* via a hexapeptide motif. *Mol Microbiol* 36, 726–736.

Hammerschmidt, T., H. P. Zeitler, R. Leidl. (2003). Unexpected yes-and no-answering behaviour in the discrete choice approach to elicit willingness to pay: a methodological comparison with payment cards. *International journal of health care finance and economics* 3(3): 147-166.

Hargie, O., D. Tourish, N. Wilson. (2002). Communication audits and the effects of increased information: A follow-up study. *Journal of Business Communication* 39(4): 414-436.

Hiemstra, A., I. Kalkman, A. Vlasveld, R. Aldenkamp, M. Herens, C. van Lindert (2007). *Doe mee. Beweeg mee. De eindbalans na twee jaar Communities in Beweging (2003-2006)*. Bennekom: NISB.

Hoevenagel, R. (1994). The contingent valuation method: scope and validity, Vrije Universiteit, Amsterdam.

Huygen, A., M. Davelaar, H., J. van Daal. (2006) "Economische kansen van Oud-Delfshaven."

Jacobs, G., E. (2008) De empowerment en doelgroep participatie in preventie; gezondheidsbevordering en empowerment & public Health.

Johannesson M. B. Jönsson, L. Borgquist. (1991). Willingness to pay for antihypertensive therapy—results of a Swedish pilot study. *Journal of Health Economics*. 1991;10:461–474

Johannesson M.P., O. Johansson B. Kriström, U., G. Gerdtham (1993). Willingness to pay for antihypertensive therapy—further results. *Journal of Health Economics* ;12:95–108

Kahneman, D., A. Tversky. (1979). "Prospect Theory: An Analysis of Decision Under Risk," *Econometrica* 47, 263–291.

Kahneman, D., P. Slovic, A. Tversky, A. (1982). *Judgment under uncertainty: Heuristics and biases*. New York: Cambridge University Press.

Kahneman, D., J. L. Knetsch, R., H. Thaler (1991). Anomalies: The endowment effect, loss aversion, and status quo bias. *The Journal of Economic Perspectives*: 193-206.

- Kam, G. R. W. (2008). *Wijken van waarde. Naar een waardegeoriënteerde wijkaanpak. year: 2008.*
- Kempen, E.E.M.M. van (2001), *Een schatting van de baten van Geluidmaatregelen*, RIVM rapport 715120 004, Bilthoven.
- Klose, T., (1999). The contingent valuation method in health care. *Health Policy* 47, 97–123.
- Korzilius, H. (2000) De kern van surveyonderzoek. Gorcum B.V.
- Lamers L., M., P., F. Stalmeier, J. McDonnell, P., F. Krabbe, J., J. van Busschbach. (2005). Measuring the quality of life in economic evaluations: the Dutch EQ-5D tariff. *Ned Tijdschrift Geneeskunde* 2005; 149(28):1574-8.
- Lapr e, R., F. Rutten, E. Schut (2001). Algemene economie van de gezondheidszorg, Reed Business.
- Larsen, V., L. de Boer (2011). Werken aan maatschappelijk rendement. *Een handreiking voor opdrachtgevers van MKBA's in het sociale domein*, Ministerie van Binnenlandse Zaken en Koninkrijksrelaties.
- LEVgroep Helmond, (2012) Projectplan 'Empowerment in de Leonardusbuurt.'
- Magn e, T. and F. van Lenthe. (2011) De effectiviteit van leefstijlinterventies voor mensen met lage sociaaleconomische status. *TSG: tijdschrift voor gezondheidswetenschappen*: 1-2.
- McCarville, R. E., J., L. Crompton. (1987). *An empirical investigation of the influence of 74 information on reference prices for public swimming pools*. *Journal of Leisure Research* 19, 223-235.
- Morris, S., N. J. Devlin, D. Parkin. (2007). Economic analysis in health care, Wiley.
- NISB. (2010). *Expertbijeenkomst: Zelfmanagement en moeilijk bereikbare groepen*. Ede: NISB.
- NIGZ. (2006). *Participatie wijzer*. Woerden: NIGZ.
- O' Bien, B., A. Gafni (1996). When do the "dollars" make sense? Toward a conceptual framework for contingent valuation studies in health care. *Medical decision making* 16(3): 288-299.
- O' Cathain, A., E. Murphy, J. Nicholl. (2007). Why, and how, mixed methods research is undertaken in health services research in England: a mixed methods study. *BMC Health Services Research*, 7, 85
- Olsen, J., A., R., D. Smith (2001). Theory versus practice: a review of 'willingness-to-pay' in health and health care. *Health Economics* 10(1): 39-52.
- Pearce, D. (2002). The role of 'property rights' in determining economic values for environmental costs and benefits. *Report to The Environment Agency (Draft 1), Bristol, UK.*

- Putten van der, L., N. Tanoti. (2003). *Deel II: Conclusies Communiceren met lage SES-groepen*. Woerden: NIGZ.
- Rabin R., F. de Charro. (2001) EQ-5D: a measure of health status from the EuroQol Group. *Ann Med*; 33(5):337-43.
- Remonnay, R. (2008). Analyzing the Determinants of Willingness-to-Pay Values for Testing the Validity of the Contingent Valuation Method: Application to Home Care Compared to Hospital Care.
- Romé, Å., U. Persson, G. Gard. (2010). Willingness to pay for health improvements of physical activity on prescription. *Scandinavian Journal of Public Health* 38(2): 151-159.
- Ryan, M., J. Ratcliff, J. Tucker. (1997) Using willingness to pay to value alternative models of antenatal care. *Social Science and Medicine* 44:371-80.
- Rutten- van Mólken, M. P. M. H. (2000). Van kosten tot effecten: een handleiding voor evaluatiestudies in de gezondheidszorg, Elsevier gezondheidszorg.
- Scholten, P. (2003), Maatschappelijk rendement gemeten. *Social Return on Investment*, Uitgeverij SWP, Amsterdam.
- Smith, R. D. (2000). The discrete-choice willingness-to-pay question format in health economics: should we adopt environmental guidelines? *Medical decision making* 20(2): 194-204.
- Smith, R. D. (2003). Construction of the contingent valuation market in health care: a critical assessment. *Health Economics* 12(8): 609-628.
- Süssmuth, B., Heyne, M., W. Maennig. (2010). *Induced Civic Pride and Integration*. *Oxford Bulletin of Economics and Statistics* 72, 202–220.
- Swanborn, P., G., (1994) *Methoden van sociaalwetenschappelijk onderzoek*. Meppel: Boom.
- Thaler, R. (1980). "Toward a Positive Theory of Consumer Choice," *Journal of Economic Behavior and Organization*, 1, 39-60.
- Traen, S. (2006). *Economische waardering van het ruilverkavelingsproject, Woesten*.
- Van Arum, S., M. Uyterlinde, A. Sprinkhuizen. (2009). *Sociale samenhang: buurtgebonden bewonersbetrokkenheid & overbruggende contacten een verkenning*.
- Van den Berg, M., G., A. de Wit, S., M., C. Vijgen, M., C., M. Busch, A., J. Schuit (2008). Kosteneffectiviteit van preventie: kansen voor het Nederlandse volksgezondheidsbeleid. *Nederlands Tijdschrift voor Geneeskunde* 152(23): 1329.
- Van der Weide, J. (2009). *Maatschappelijk rendement van multifunctionele accommodaties*.

Van Gils, P. F., L. Tariq, H.H. Hamberg-van Reenen, M. van den Berg, (2009) Kosteneffectiviteit van preventie. Overzicht van nieuwe preventieve interventies 2006-2007 met een eerste aanwijzing voor effectiviteit en kosteneffectiviteit ('early warning') RIVM.

Gils, P. V. (2012). Economic Evaluation of Prevention: From drawing board to real world practice.

Van Lenthe, F. J., C. B. M. Kamphuis, K. Giskes, M. Huisman, J. Brug, J. Mackenbach (2010). Sociaal economische verschillen in recreatief bewegen. *TSG: tijdschrift voor gezondheidswetenschappen* (1): 32-40.

Van Os, (2009) Dienen en verdienen. RIGO Research & Advies BV, Amsterdam

Venkatachalam L., (2004), The contingent valuation method: a review, *Environmental Impact Assessment Review*, 24, blz. 89-124,

Verbeet, B. (2006) De 'Willingness To Pay' voor Groene Stroom; Een Contingent Valuation Onderzoek onder Nederlandse Huishoudens.

Verweij. A. (2010) Wat is sociaaleconomische status?. *Volksgesondheid Toekomst Verkenning, Nationaal Kompas Volksgesondheid*.

Vijgen, S., M. Busch, et al. (2005). Economische evaluatie van preventie-Kansen voor het Nederlandse volksgesondheidsbeleid.

Victoor, A., Akker-van Marle, M.E. van den, Berg, B. van den, Hansen, J., Hout, W.B. van den, Jong, J.D. (2011), de Preferentieonderzoek PakketAdviezen: de geschiktheid van drie waarderingmethoden om de preferenties van verzekerden voor de samenstelling van de basisverzekering te meten. Utrecht; NIVEL, 227 p.

Vroom, M. (2007). *Handboek: Communities in Beweging*. Bennekom/Nieuwegein: NISB, Arko Sports Media.

Wagemakers. (2011). *Subsidieaanvraag Communities in Beweging*. Wageningen.

Walsh, R., G. J., B. Loomis, R., A. Gillman (1984). 'Valuing Option, Existence and Bequest Demands for Wilderness', *Land Economics*, 60, pp. 14 – 29

Wendel-Vos G., C., W., Ooijendijk WTM, van Baal PHM, Storm I, Vijgen SMC, Jans M, Hopman- Rock M, Schuit AJ, de Wit GA, Bemelmans WJE (2005). Kosteneffectiviteit en gezondheidswinst van behalen beleidsdoelen bewegen en overgewicht-Onderbouwing Nationaal Actieplan Sport en Bewegen.

Wicker, P. (2009). *Price elasticity in sport clubs. Measurement and empirical findings*. Saarbrücken: Südwestdeutscher Verlag für Hochschulschriften Aktiengesellschaft & Co. KG

Wolfenstetter, S. B. (2011). Conceptual Framework for Standard Economic Evaluation of Physical Activity Programs in Primary Prevention. *Prevention Science*: 1-17.

Wolfenstetter, S., B., C., M. Wenig (2011). Costing of physical activity programmes in primary prevention: a review of the literature. *Health Economics Review* 1(1): 1-15.

Zwart, P.S. (1993) Methoden van marktonderzoek (4e, herziende druk) Leiden

Bijlage 1 Vragen uit de vragenlijst

Gezondheid

Hieronder volgt een aantal vragen over uw gezondheid.

3 Hoe beoordeelt u uw gezondheid in het algemeen?

- Uitstekend
- Heel goed
- Goed
- Matig
- Slecht

EuroQol-5D

4 Hoe beoordeelt u uw eigen gezondheid vandaag?

Kruis in de lijst hieronder het hokje aan bij de zin die het best past bij uw eigen gezondheidstoestand van vandaag

a) Mobiliteit

- ik heb geen problemen met lopen
- ik heb enige problemen met lopen
- ik ben bedlegerig

b) Zelfzorg

- ik heb geen problemen om mezelf te wassen of aan te kleden
- ik heb enige problemen om mijzelf te wassen of aan te kleden
- Ik ben niet in staat mijzelf te wassen of aan te kleden

c) Dagelijkse activiteiten (werk, studie, huishouden en gezin, vrije tijd)

- Ik heb geen problemen met mijn dagelijkse activiteiten
- ik heb enige problemen met mijn dagelijkse activiteiten
- Ik ben niet in staat mijn dagelijkse activiteiten uit te voeren

d) Pijn/Klachten

- Ik heb geen pijn of andere klachten
- ik heb matige pijn of andere klachten
- Ik heb zeer ernstige pijn of andere klachten

e) Stemming

- Ik ben niet angstig of somber
- ik ben matig angstig of somber
- Ik ben erg angstig of somber

Visual Analogue Scale

5 De schaal hiernaast lijkt op een thermometer. Dit betekent dat "10" de beste gezondheidstoestand is die u zich kunt voorstellen, en "0" de slechtste gezondheidstoestand die u zich kunt voorstellen.

We vragen u op deze schaal aan te geven hoe goed of hoe slecht volgens u uw eigen gezondheidstoestand vandaag is.

Kruis het punt aan op de schaal dat volgens u het beste aangeeft hoe goed of hoe slecht uw gezondheidstoestand vandaag is.

Uw
Gezondheidstoestand
vandaag

Best voorstelbare
gezondheidstoestand



72

Slechtst voorstelbare
gezondheidstoestand

7 Bent u lid van een sportvereniging?

- Ja,
- Nee, maar vroeger wel
- Nee, ik ben nooit lid geweest

Willingness to Pay

9 Hoeveel geld (in hele euro's) heeft u per maand maximaal over om te bewegen of een sport te beoefenen?

Denk aan lesgeld of lidmaatschap, of deelname aan een evenement of toernooi

- 0 euro
- 0 tot 1 euro
- 1 tot 5 euro
- 5 tot 10 euro
- 10 tot 15 euro
- 15 tot 20 euro
- 20 tot 25 euro
- 25 tot 30 euro
- 30 tot 35 euro
- meer dan 35 euro, namelijk _____euro

10 Hoeveel geld (in hele euro's) heeft u per maand maximaal over voor kleding en eventueel materiaal om te bewegen of een sport te beoefenen?

Denk aan bijvoorbeeld schoenen, bal of tennisracket

- 0 euro
- 0 tot 5 euro
- 5 tot 10 euro
- 10 tot 15 euro
- 15 tot 20 euro
- 20 tot 25 euro
- 25 tot 30 euro
- 30 tot 35 euro
- meer dan 35 euro, namelijk _____euro

11 Hoeveel tijd (in minuten) wilt u maximaal besteden aan de heenreis om te bewegen of een sport te beoefenen?

- 0 minuten
- 0 tot 1 minuten
- 1 tot 5 minuten
- 5 tot 10 minuten
- 10 tot 15 minuten
- 15 tot 20 minuten
- 20 tot 25 minuten
- 25 tot 30 minuten
- 30 tot 35 minuten
- meer dan 35 minuten, namelijk _____minuten

Lifesatisfaction

14 Hieronder ziet u een plaatje van een ladder. De bovenste sport (met het cijfer 10) geeft het meest gelukkige leven voor u weer. De onderste sport (met het cijfer 0) geeft het minst gelukkige leven weer. Waar op de ladder staat u, voor uw gevoel, op dit moment?

U kunt dit aangeven door het cijfer te omcirkelen wat voor u vandaag van toepassing is

10	Meest gelukkige leven
9	
8	
7	
6	
5	
4	
3	
2	
1	
0	Minst gelukkige leven

Wat is uw hoogst voltooide opleiding?

Dat wil zeggen: een opleiding afgerond met diploma of voldoende getuigschrift. Kruis aan wat voor u van toepassing is

- Geen opleiding (Lager onderwijs niet afgemaakt)
- Lager onderwijs (Basisschool, speciaal basisonderwijs)
- Middelbaar of voortgezet (beroeps)onderwijs (VMBO, HAVO, VWO, MBO)
- Hoger beroepsonderwijs (HBO)
- Universiteit
- Anders, namelijk _____

Welke situatie is op u van toepassing?

Meer antwoorden zijn mogelijk

- Ik werk, betaald, 36 uur of meer week
- Ik werk, betaald, 20 uur of meer maar minder dan 36 uur per week
- Ik werk, betaald, 12 uur of meer maar minder dan 20 uur per week
- Ik werk, betaald, maar minder dan 12 uur per week
- Ik ben huisvrouw / huisman
- Ik volg onderwijs / ik studeer
- Ik ben (vervroegd) met pensioen (AOW, VUT, FPU)
- Ik ben werkloos/ werkzoekend
- Ik ben arbeidsongeschikt (denk aan WAO, AAW, WAZ, WAJONG)
- Ik heb een bijstandsuitkering
- Anders, namelijk _____

Wat is het netto maandinkomen van uw huishouden?

Netto is het bedrag dat u maandelijks op uw bank- of girorekening(en) krijgt. Dit zijn inkomsten uit arbeid, pensioen, uitkeringen of alimentatie. Eventuele kinderbijslag, vakantie-uitkering of andere toeslagen zoals zorgtoeslag, huurtoeslag, kindertoeslag en kinderopvangtoeslag moet u niet meerekenen.

- € 1.000,- of minder
- € 1.001,- tot en met € 1.350,-
- € 1.351,- tot en met € 1.800,-
- € 1.801,- tot en met € 3.150,-
- € 3.151,- of meer
- Wil ik niet zeggen
- weet ik niet

Bijlage 2 Geraadpleegde Professionals

Oriënterende gesprekken + Interviews

- Mieke Goedmakers, Mieke Couwenberg
Sportbedrijf Tilburg
Project: SpecialGym
- Margriet Swinkels, Marieke Arts, Judith Bach
LEVgroep Helmond
Project: Beweegtuin/ Leonardusbuurt
- Reinout Amersfoort , Esther Willems
Delfshaven Rotterdam
Project: Bewegen op Muziek
- Jochum Deuten
- Roel van Rijswijk, Kim Daelmans
Gemeente Helmond
- Elke van Osch, Peter van der Putten
Volksbelang Helmond
- Hans Smits
Speel/Beweegtuin Leonardusbuurt
- Freke van der Esch
GGD

Werkoverleggen Wageningen University

- Marion Herens
Wageningen University, Departement Sociale Wetenschappen/ NISB
Gezondheid en Maatschappij
- Johan van Ophem
Wageningen University, Departement Maatschappijwetenschappen
Economie van Consumenten en Huishoudens
- Annemarie Wagemakers
Wageningen University, Departement Sociale Wetenschappen
Gezondheid en Maatschappij

Bijlage 3 Verschillende vraagtechnieken pretest

Gesloten vraagtechniek

Hoeveel geld (in hele euro's) heeft u per maand maximaal over om te bewegen of een sport te beoefenen?

Denk aan lesgeld of lidmaatschap en eventueel deelname aan toernooien

- 0 euro
- 0-1 euro
- 1-5 euro
- 5-10 euro
- 10-15 euro
- 15-20 euro
- 20-25 euro
- 25-30 euro
- 30-35 euro
- meer dan 35 euro, namelijk _____euro

Hoeveel geld (in hele euro's) heeft u per maand maximaal over voor kleding en eventueel materiaal om te bewegen of een sport te beoefenen?

Denk aan bijvoorbeeld schoenen, bal of tennisracket

- 0 euro
- 0-10 euro
- 10-20 euro
- 20-30 euro
- 10-15 euro
- 15-20 euro
- 20-25 euro
- 25-30 euro
- 30-35 euro
- meer dan 35 euro, namelijk _____euro

Hoeveel tijd (in minuten) wilt u maximaal besteden aan de heenreis om te bewegen of een sport te beoefenen?

- 0 minuten
- 0-1 minuten
- 1-5 minuten
- 5-10 minuten
- 10-15 minuten
- 15-20 minuten
- 20-25 minuten
- 25-30 minuten
- 30-35 minuten
- meer dan 35 minuten, namelijk _____minuten

Open vraagtechniek

Hoeveel geld (in hele euro's) heeft u per maand maximaal over om te bewegen of een sport te beoefenen?

Denk aan lesgeld of lidmaatschap en eventueel deelname aan toernooien

.....euro

Hoeveel geld (in hele euro's) heeft u per maand maximaal over voor kleding en eventueel materiaal om te bewegen of een sport te beoefenen?

Denk aan bijvoorbeeld schoenen, bal of tennisracket

..... euro

Hoeveel tijd (in minuten) wilt u maximaal besteden aan de heenreis om te bewegen of een sport te beoefenen?

..... minuten

Payment cards met visuele weergave

Hoeveel geld (in hele euro's) heeft u per maand maximaal over om te bewegen of een sport te beoefenen?

Denk aan lesgeld of lidmaatschap en eventueel deelname aan toernooien

-  X
-  X
-  X
-  X
-  X
-  X

Hoeveel geld (in hele euro's) heeft u per maand maximaal over voor kleding en eventueel materiaal om te bewegen of een sport te beoefenen?

Denk aan bijvoorbeeld schoenen, bal of tennisracket

- X
- X
- X
- X
- X
- X

Hoeveel tijd (in minuten) wilt u maximaal besteden aan de heenreis om te bewegen of een sport te beoefenen?

.....minuten

Bijlage 4 Resultaten SPSS

Correlaties

WTP voor bewegen en sporten

Variabelen	Pearson Correlation
WTP voor materiaal en of kleding	,364*
EQ Pijn	-,291*
Opleidingsniveau (algemeen)	-,372*
Opleidingsniveau (geen lage SES)	,463*
Lid sportvereniging	-,321*

* correlation is significant at the 0.05 level (1 tailed).

** correlation is significant at the 0.01 level (1-tailed).

WTP voor materiaal en of kleding

Variabelen	Pearson Correlation
EQ pijn	-,290*
Opleidingsniveau (algemeen)	,415**

* correlation is significant at the 0.05 level (1 tailed).

** correlation is significant at the 0.01 level (1-tailed).

WTP voor de heenreis om te bewegen of sporten

Variabelen	Pearson Correlation
EQ Pijn	,370**
EQ Stemming	-,268*
Inkomen	-,372**
Opleidingsniveau (geen lage SES)	,398*

* correlation is significant at the 0.05 level (1 tailed).

** correlation is significant at the 0.01 level (1-tailed).

Frequentietabellen

Gezondheidstoestand

Hoe beoordeelt u uw gezondheid in het algemeen?

	Frequentie	Procent
<i>Heel goed</i>	5	11,9
<i>Goed</i>	21	50,0
<i>Matig</i>	15	35,7
<i>Total</i>	41	97,6
<i>Missing</i>	1	2,4
<i>Total</i>	42	100,0

EuroQol-5D EQ- Mobiliteit

	Frequentie	Procent
<i>Ik heb geen problemen met lopen</i>	25	59,5
<i>Ik heb enige problemen met lopen</i>	14	33,3
<i>Ik ben bedlegerig</i>	1	2,4
<i>Total</i>	40	95,2
<i>Missing</i>	2	4,8
<i>Total</i>	42	100,0

EuroQol- Zelfzorg

	Frequentie	Procent
<i>Ik heb geen problemen om mezelf te wassen of aan te kleden</i>	36	85,7
<i>Ik heb enige problemen om mijzelf te wassen of aan te kleden</i>	4	9,5
Total	40	95,2
Missing	2	4,8
Total	42	100,0

EuroQol- Dagelijkse activiteiten

	Frequentie	Procent
<i>Ik heb geen problemen met mijn dagelijkse activiteiten</i>	26	61,9
<i>Ik heb enige problemen met mijn dagelijkse activiteiten</i>	13	31,0
<i>Ik heb niet in staat mijn dagelijkse activiteiten uit te voeren</i>	2	4,8
Total	41	97,6
Missing	1	2,4
Total	42	100,0

EuroQol- Pijn

	Frequentie	Procent
<i>Ik heb geen pijn of andere klachten</i>	11	26,2
<i>Ik heb matige pijn of andere klachten</i>	28	66,7
<i>Ik heb zeer ernstige pijn of andere klachten</i>	2	4,8
Total	41	97,6
Missing	1	2,4
Total	42	100,0

EuroQol- Stemming

	Frequentie	Procent
<i>Ik ben niet angstig of somber</i>	26	61,9
<i>Ik ben matig angstig of somber</i>	14	33,3
<i>Ik ben angstig of somber</i>	1	2,4
Total	41	97,6
Missing	1	2,4
Total	42	100,0

Correlatie EuroQol

	EQ Mobiliteit	EQ Zelfzorg	EQ Dagelijkse activiteiten	EQ Pijn	EQ Stemming
EQ Mobiliteit		,371**	,411**	,382**	,569**
EQ Zelfzorg	,371**		,469**		
EQ Dagelijkse activiteiten	,411**	,469**		,382**	,419**
EQ Pijn	,382**		,382**		,396**
EQ Stemming	,569**		,419**	,396**	

** Correlation is significant at the 0.01 level (1-tailed)

Visual Analogue Scale

	Frequentie	Procent		
			Gemiddelde	68,83
45	1	2,4	Mediaan	70,00
50	7	16,7	Modus	70
60	6	14,3	Standaard deviatie	13,005
65	2	4,8		
70	12	28,6		
75	2	4,8		
80	6	28,6		
85	1	4,8		
90	4	14,3		
91	1	2,4		
Total	42	9,5		

Life satisfaction

	Frequentie	Procent		
3	1	2,4	Gemiddelde	7,59
4	1	2,4	Mediaan	8,00
5	2	4,8	Modus	8
6	3	7,1	Standaard deviatie	1,549
7	10	23,8		
8	14	33,3		
9	6	14,3		
10	4	9,5		
Total	41	97,6		
Missing	1	2,4		
Total	42	100,0		

Opleidingsniveau

	Frequentie	Procent
Geen opleiding	8	19,0
Lager onderwijs	9	21,4
Middelbaar of voortgezet onderwijs	22	52,4
Hoger beroepsonderwijs	2	4,8
Total	41	97,6
Missing	1	2,4
Total	42	100,0

Inkomen

	Frequentie	Procent
<i>€1.000,- of minder</i>	7	16,7
<i>€1.001,- tot en met €1.350,-</i>	11	26,2
<i>€1.351,- tot en met €1.800,-</i>	8	19,0
<i>€1.801,- tot en met €3.150,-</i>	2	4,8
<i>Wil ik niet zeggen</i>	7	16,7
<i>Weet ik niet</i>	6	14,3
Total	41	97,6
Missing	1	2,4
Total	42	100,0

Gemiddelde	3,54
Mediaan	3,00
Modus	2
Standaard deviatie	2,169

Lid sportvereniging

	Frequentie	Procent
Ja	4	9,5
Nee, maar vroeger wel	19	45,2
Nee, ik ben nog nooit lid geweest	10	23,8
Total	33	78,6
Missing	9	21,4
Total	42	100,0

Bijlage 5 Uitwerking Interview Jochum Deuten

In deze bijlage staat de uitwerking in een kortere versie van het interview met Jochum Deuten beschreven.

De EA is ontwikkeld tijdens een experiment programma van de SEV in 2006 tot 2010. Dit programma was vooral gericht op allerlei leefbaarheidinvesteringen van woningcorporaties, welke toen nog veel investeerden in de wijk. Daarvan was niet altijd duidelijk was nu de opbrengsten waren en of dit in verhouding stond met wat het nou kosten. Om dit te bepalen heeft de SEV een aantal instrumenten gebruikt, zoals de SROI of MKBA, maar de SEV concludeerde dat dit in eerste instantie geen goede instrumenten waren. Dit bevestigt het volgende citaat;

"Wij kwamen er vrij snel achter dat je vraagt aan mensen wat is nu het effect van je project, de gemiddelde professional gewoon al heel snel stil is. Ze denken wel heel veel na over wat ze doen, dus over de activiteiten, maar niet over wat het nu oplevert."

Jochum Deuten concludeerde dat het erg belangrijk is om de basisstap goed te zetten voordat allerlei onderzoeksmethoden worden ontwikkeld voor het kwantificeren en moneteriseren van effecten. Hierdoor is de EA ontstaan. De vier ingrediënten van de EA zijn niet heel vernieuwd, maar wat wel vernieuwd is dat de EA overzichtelijk is vormgegeven. Het volgende citaat legt de EA uit;

"Het is gewoon één blad wat je gezamenlijk op tafel legt dus de vorm heeft wel wat extra toegevoegde waarde en wat wel nieuw is en wat weinig andere evaluatie/maatschappelijk rendement instrumenten ziet is toch de zakelijke benadering van de ingrediënten incasseerders en investeerders."

De EA kan worden gezien als basisinstrument en kan worden gezien als een groot vangnet om alles te vangen wat er wordt genoemd, zoals de volgende citaten weergeven:

"Het gaat erom dat professionals zelf hun gedachte uittekenen en pijlen trekken en dat onder woorden proberen te brengen. De vraag is hoe zit het met de interventie in het hoofd van betrokkenen en dan zal je zien dat het al heel anders is dan de plannen die op papier staan, je hebt dus al een veel rijker beeld."

"Het is vooral een plezierige manier om de hoofden van mensen leeg te halen en daardoor ook interessant onderzoeksmateriaal."

Het is belangrijk om een zo breed mogelijk scala van mensen bij elkaar te krijgen, zowel op projectorganisatie niveau als uitvoering. Meerdere groepen zorgen voor meerdere ingevulde EA's waardoor een beter beeld van de situatie ontstaat. Het volgende citaat bevestigt dit:

"De groepen mogen maximaal uit zeven personen bestaan, het liefst vijf tot zes mensen, dit is groepsdynamisch altijd het beste. Bij minder mensen krijg je te weinig informatie over de interventie en bij meer krijg je dat een aantal mensen achterover gaan leunen. Als je dan twee groepen kunt organiseren krijg je twee ingevulde EA's van één interventie en dan kun je wel met elkaar zeggen dat je een beter beeld hebt van de situatie."

Er wordt aangegeven dat als de groep te klein is de uitkomsten minder representatief zullen zijn. In dit geval kan een interviewreeks, waarbij de EA als gespreksformat dient als oplossing worden gezien. Eventueel kan ook een tweede sessie plaatsvinden, waarbij meer in de verdieping wordt ingegaan.

De investeerders, de activiteiten, de effecten en de incasseerders zijn de vier ingrediënten van de EA. In de eerste stap wordt aangegeven wie de investeerders zijn van de interventie, in de tweede stap worden zo concreet mogelijk activiteiten beschreven. Hierbij kan onderscheid worden gemaakt in voorbereiding en uitvoering. De derde stap is het ingewikkeldste want in deze stap wordt de veranderingstheorie uit het hoofd van betrokkenen op papier gezet en tegelijkertijd besproken. De laatste stap is het in kaart brengen van de incasseerders, de vraag die hierbij kan worden gesteld is; wie heeft er baat bij de interventie? De EA is vrij in gebruik waar geen rechten aan zijn verleend. Het kan worden gebruikt op meerdere CiB locaties zodat de interventies onderling met elkaar kunnen worden vergeleken. Het voordeel hiervan is dat de overeenkomsten en verschillen tussen de interventie inzichtelijk worden gemaakt.

De expert geeft aan dat de EA niet meer en niet minder dan een vel papier die helpt bij het gesprek met betrokkenen. De grote kracht zit in de begeleiding. De rol van de begeleiding was het bewaken van de kwaliteit van inhoudelijk redeneringen, het gesprek onderling aanwakkeren en het toevoegen van inhoud. Tot slot is het primaire doel van het werken met de EA is het gesprek wat ontstaat en het secundaire doel is dat er nog een mooi plaatje is ingevuld. Maar het primaire doel is het gesprek wat moet ontstaan. De EA is geen rekeninstrument. Het geeft tevens ook geen inzicht in de omvang van de effecten. Onderstaand citaat geeft dit weer;

"De EA is echt een basis/gespreksinstrument. Het zegt bijvoorbeeld niets over de omvang van de effecten en daar zijn andere methoden voor, dan moet je of gaan meten echt met indicatoren of je gaat het uitdrukken in geld. Maar zo ver gaat de EA an sich dus niet, dus daar moeten extra stappen voor worden georganiseerd als je dat wilt."

Bijlage 6 Samenvatting methoden

Methode	Doel	Middelen	Sterke punten	Zwakke punten
SROI	Monetariseren	Experts	<ul style="list-style-type: none"> - weet maatschappelijke effecten onder één noemer te brengen, zodat totaalbeeld ontstaat: een overzicht in euro's - maakt investeringen onderling beter vergelijkbaar 	<ul style="list-style-type: none"> - het verzamelen van gegevens kost veel tijd en energie - niet alle effecten laten zich goed in geld uitdrukken.
MKBA	Monetariseren met getoetste veranderingstheorieën	Wetenschappelijke experts	<ul style="list-style-type: none"> - getoetste veranderingstheorieën geven causale verbanden - verder zie SROI 	<ul style="list-style-type: none"> - kost veel tijd en energie - afhankelijk van een opgestelde leidraad - causale verbanden aantonen blijft lastig
'Slim Meten'	Metten en monitoren met indicatoren	Maatwerkindicatoren gekoppeld aan SMART geformuleerde doelstellingen	<ul style="list-style-type: none"> - maakt effecten concreet door het formuleren van indicatoren. - met goede indicatoren kan het meten van een doelstelling gemakkelijk worden herhaald 	<ul style="list-style-type: none"> - het vinden van goed indicatoren kost veel energie; maatschappelijk effecten staan vaak onvoldoende beschreven. - Een monitor vereist een grote mate van standaardisatie wat kan botsen met flexibiliteit en creativiteit.
Waarde(n)zeef	Door middel van een professionele jury verhalenderwijs op basis van het maatschappelijk rendement keuze maken tussen investeringen	Professionele jury en een format voor de investeringsvoorstellen	<ul style="list-style-type: none"> - het maatschappelijk rendement hoeft niet direct meetbaar te worden gemaakt in enkele eenduidige criteria - de indieners hebben alle ruimte om de informatie en kennis de relevant is in te brengen in het keuzeproces - het keuzeproces is kort en helder; de presentatie van de plannen en de uiteindelijke selectie kunnen op één dag 	<ul style="list-style-type: none"> - het opstellen van projectplannen is voor de indieners een lastige klus en kan veel tijd en energie kosten. - het risico bestaat dat goede initiatieven onderbelicht blijven omdat de initiatiefnemer zijn of haar idee niet goed weet te 'verkopen' - het MR wordt niet heel hard gemaakt.
Storytelling	MR verhalenderwijs aantonen	Geen?	<ul style="list-style-type: none"> - verhalen zijn bij uitstek geschikt voor de communicatie met non professionals - de methode vereist dat intensief wordt gesproken met direct betrokkenen en belanghouders - een goed verhaal blijft hangen bij de luisteraar - een verhaal is rijker aan boodschappen dan bijv. een uitkomst van een jaarlijkse monitor en cijfers. Hierdoor kan meer begrip ontstaan voor een investering en van maatschappelijke effecten. 	<ul style="list-style-type: none"> - het waarheidsgehalte van het verhaal is afhankelijk van de integriteit van de betrokkenen - verhalen zijn lastig met elkaar te vergelijken - het is zeer moeilijk om een project te toetsen op basis van verhalen omdat het moeilijk is om een norm te stellen

Bijlage 7 Keuze methoden

	Korte typering	Benoemen Beproeven Bewijzen Vooraf, tijdens en/of achteraf	Maatschappelijke business case	Afweging	Monitoring Uitvoering	Evaluatie	Kosten	Zelf?
Interventies								
EffectenArena	basisinstrument	Benoemen vooraf & achteraf	Ja	Ja, voor kwalitatief inzicht		Ja ter constructie	*	Ja, met enige oefening
Effectenkaart	basisinstrument	Benoemen vooraf & achteraf	Ja	Ja, voor kwalitatief inzicht		Ja ter constructie	*	Ja, met enige oefening
Slim Meten	indicatoren	Beproeven Vooraf, tijdens & achteraf	Ja, indicatoren definiëren zet aan tot scherpste		Ja	Ja	**	Ja, met enige oefening
SROI	Effecten gewaardeerd in geld	Beproeven vooraf	Ja, bepalen omvang effect zat aan tot scherpste	Ja			**/** (afhankelijk van eigen competentie)	Ja, na opleiding en oefening
MKBA	Effecten gewaardeerd in geld	Beproeven vooraf	Ja, bepalen omvang effect zat aan tot scherpste	Ja			**/** (door externe begeleiding)	Nee, alleen met speciale kennis
Verhalen	Effecten uitgedrukt in anekdotes	Beproeven achteraf				Ja	**	Ja, al dan niet met externe ondersteuning

UITNODIGING

'De beoogde effecten van het project 'Empowerment in de Leonardusbuurt' en de beweegtuin in kaart brengen'

LEVgroep heeft, samen met u, in de Leonardusbuurt een centrale rol in signalering en uitvoering. Met Empowerment in de Leonardusbuurt wil LEVgroep aansluiten bij bestaande activiteiten en projecten in de wijk om zo een eenheid te krijgen en de acties te versterken.

De Leonardus Speeltuin heeft een belangrijke ontmoetingsfunctie in de buurt. Naast het speelaanbod voor de jeugd is er een beweegtuin en een huiskamerproject voor ouderen. De hoofddoelstelling is dat meer buurtbewoners letterlijk en figuurlijk meer in beweging komen.

Graag nodigen we u uit om aan het eind van dit jaar met elkaar te verkennen welke effecten we verwachten en zien. Dit willen we doen in samenwerking met onderzoekers van de Wageningen Universiteit, Marion Herens en Noor Lepoutre. In het kader van het onderzoek naar Communities in Beweging werken we vanuit LEVgroep met hen samen. Noor Lepoutre doet onderzoek naar methoden om de kosten en baten van beweegactiviteiten in de buurt inzichtelijk te maken. In het kader van haar onderzoek kan zij de beoogde effecten van de beweeginterventie in de Beweegtuin/ en in de Leonardusbuurt in kaart brengen.

Wat gaan we doen?

We nodigen u graag uit voor een workshop waar we aan de hand van de zogenaamde EffectenArena bespreken welke effecten we (willen) bereiken en wat we daar voor inzetten. De EffectenArena is een gesprekshulpmiddel dat primair is bedoeld om betrokkenen met elkaar in gesprek te brengen over de verwachte maatschappelijke effecten. Daarbij is uw mening van belang. Door uw kijk, en die van andere betrokkenen te verzamelen, is het mogelijk om de effecten van de beweeginterventie inzichtelijk te maken. De workshop wordt georganiseerd en begeleid door de mensen van de Wageningen Universiteit.

Wanneer?

De workshop vindt plaats op **donderdag 13 december**. De workshop start om 09.30 en duurt tot 12.30 uur. Aansluitend zal een gezamenlijke lunch plaatsvinden. De workshop zal plaatsvinden bij stichting LEVgroep te Helmond. De adresgegevens zijn: Penningstraat 55, 5701 MZ HELMOND.

Mocht u niet aanwezig kunnen zijn dan kunt u dit doorgeven aan Margriet Swinkels. Per e-mail: margriet.swinkels@levgroep.nl of per telefoon 06.14871312.

Als er vragen zijn, dan kunt u contact opnemen met Noor Lepoutre. Per e-mail: noor.lepoutre@wur.nl of per telefoon: 0630375892.

U bent van harte welkom om deel te nemen aan deze workshop op 13 december. We hopen u dan ook te mogen ontvangen!

Met vriendelijke groet,

Namens LEVgroep,
Margriet Swinkels

Namens Wageningen Universiteit
Noor Lepoutre
MSc student Wageningen UR

Marion Herens
Adviseur NISB/ PhD onderzoeker Wageningen UR

Bijlage 9 Ingevulde EA's groep 1

Interventie: Leonarduswijk

Context

veel goedkope huurwoningen
werkloosheid -> bijkomende problematieken (sinds eind jaren '80)
geen sportaccomodatie
veel alleenstaanden
veel 'originale bewoners'
multicultureel
slecht imago

veel inzet (vanaf 2008)
weinig groen
eigen charme
laag opleidingsniveau
gesloten wijk
eigen kracht -> vinden & benutten
start beweegtuin 2010

Groep 1:	Magriet Swinkels (LEVgroep)
	Roel van Rijswijk (Gemeente)
	Elke van Osch (Volksbelang)
	Hans Smits (Speeltuin)
	Judith Bach (LEVgroep)

Investeerder

Type investering:
M: financiële investering met oog op maatschappelijk rendement
F: financiële investering met oog op financieel rendement
O: organisatorische investering
T: tijd
U: (bijdrage in) uitvoering activiteiten

GGD	T	gemeente	M
volksbelang	M / F	beweegbegeleider Gerard	
speeltuin Leonardus	T / M / O	wijkhuis de Fonkel	
integraal team LEVgroep	T	bewonerscommissie	T
buurtbinders (achter de voordeur)	T	buurtconciërge (LEV)	T
krachtteam	T	vrijwilligers / actieve burgers	T
leefbaarheidsgroep Leonardus	M / T	sportschool El Maach	T

stichting Jibb	T	wijkraad	T
politie	T	wijkhuis 't Huukse (toekomst)	U
stadswacht	T	AH (toekomst)	F
school		gezondheidscentrum (toekomst)	

LEVERT BIJDRAGE AAN DE:

Activiteiten

onderscheid in: Voorbereidingsfase (V)- Ontwikkelingsfase (O)- Realisatiefase (R)

1. huisbezoeken	R	11. resultaten in beeld krijgen	O
2. bewegen in beweegtuint	R	12. afstemmen, overleggen	O
3. werven deelnemers	O	13. fondsen werven	V
4. organiseren themaochtenden	O/R	14. 0- meting, 1- meting	V/R
5. organiseren huiskamer	R	15. buurtbewoners verbinden	O
6. organiseren evenementen doelgroepgericht	O/R	16. plan bijzonder verhuren	V
7. werven vrijwilligers	O	17. jongeren in beweging brengen	V
8. opleiden vrijwilligers	O	18. inzetten CiB methode	
9. samen werken	O	18. verspreiding methodiek	
10. inzet krachtteam	O		

Resultaat

1. 100 huisbezoeken voor 2012 (volksbelang)	4. 10 themaochtenden
1. alle huisbezoeken voor 2015	8. deskundige vrijwilligers
2. inzicht in de wijk -> positief	9. verstrekt & verbreed netwerk
2. 10 beweeggroepen -> 2 nieuwe	9. veel professionals actief
3. 1 empowermenttraining	15. actieve burgers betrokken bij Dijksestraat voetbalveldje
3. 2 nieuwe vrijwilligers	

VEROORZAAKT:

(gewenste/ verwachte) Effecten

1. angst voor herstructurering

1. kansen uit de wijk halen

1. verbeteren leefbaarheid

1. bijsturen / passend aanbod ontwikkelen

2. meer bezoekers speeltuin

2. meer sociale contacten

2. niet toegankelijk voor alle bewonersgroepen

4. zelfredzaamheid vergroot

4. meer kennis over thema's

2. lekkerder in je vel, fitheid -> door meer bewegen (letterlijk en figuurlijk)

8. meer rendement

8. meer participatie vanuit de wijk (eigen kracht)

8. afhankelijk van beweegbegeleider Gerard -> zwakt nu af

8. blijvende aandacht voor groepsproces (en rol van groepsbegeleider)

9. meer kennis van zaken; meer weten & kunnen & sneller

9. efficiency in het oog houden -> 'vergader/overleg- cultuur'

9. verschillende eilandjes in de wijk -> moeilijk overzicht houden -> versnippering

18. mensen in eigenkracht

Top 3 belangrijkste effecten:

1. 4. zelfredzaamheid vergroot

2. 1. verbeteren leefbaarheid

3. 2. lekkerder in je vel, fitheid -> door meer bewegen (letterlijk en figuurlijk)

BETEKENEN VOOR:



Incasseerder

Type incassering:

B: besparing

O: omzet-/winststijging

D: bijdrage doelbereiking

V: voldoening (persoonlijk)

1.,4. wijkbewoners

D/V

1. gemeente

D

1. volksbelang

B/D

1. LEVgroep

D

1.,2.,4.

beweeggroepen

D/V

1.,2.,4. eenzame ouderen

D/V

1.,4. kinderen (4 - 10 jaar)

D

1.,2.,4. vrijwilligers & actieve burgers

V

groep 2

Interventie: Beweegtuin

Investeerder

Type investering:

M: financiële investering met oog op maatschappelijk rendement

F: financiële investering met oog op financieel rendement

O: organisatorische investering

T: tijd

U: (bijdrage in) uitvoering activiteiten

Groep 2: Marieke Arts (LEVgroep)
Kim Daelmans (Gemeente)
Peter van der Putten (Volksbelang)
Freke van der Esch (GGD)

GGD	T/U	gemeente	F/T
enjoy to be fit	T/U/O	volksbelang	T
vrijwilligers	T/U	bezoekers	
speeltuin	T/U/F/O		
LEVgroep	T/U/O		

LEVERT EEN BIJDRAGE AAN DE:

Activiteiten

onderscheid in: Voorbereidingsfase (V)- Ontwikkelingsfase (O)- Realisatiefase (R)

beweegtuin (apparaten- programma)	R	werving vrijwilligers	R
Werving deelnemers	V	samenwerking gezondheidscentra	V
werving jongeren	V	gesprekken + verwijzen door buurtbeheerders	
uitbreiding openingstijden	V	lunch	

Resultaat

4 - 8 groepslessen
2 extra groepen
2 jongeren betrokken
plan geschreven voor leeftijdsgenoten
3 willen worden geschoold
leefstijl door beweegbegeleiders

kennen, aanspreken
foldertjes meegegeven
bewustwording deelnemers
verbreding inzet
Signalering

VEROORZAAKT:

(gewenste/verwachte) Effecten

onderling contact, ook buiten de beweegtuint
bewustwording
in beweging komen
gezondheid / breder dan beweegtuint
positieve houding / beter in hun vel
speeltuint beter bezocht
Imago speeltuint /wijk
meer themabijeenkomsten

samenwerking met huiskamerbezoeken
intensieve samenwerking
leefbaarheid verbetert
actieve vrijwilligers
inbedding: wordt aangewerkt
jongeren minder overlast
jongeren ook na stage helpen bij uitvoering
zelfontplooiing via CIOS trainers
deelnemers hangen aan een persoon :
beweegbegeleider Gerard

(- negatief effect)

Top 3 belangrijkste effecten:

leefbaarheid verbetert
positieve houding / beter in hun vel
onderling contact, ook buiten de beweegtuint

positief voor de
volgende
incasseerders
(m.u.v. negatief
effect):



BETEKENEN VOOR:

Incasseerder

Type incassering:

B: besparing

O: omzet-/winststijging

D: bijdrage doelbereiking

GGD

LEVgroep

Enjoy to be Fit

volksbelang

gemeente

BEWONERS !!

(hier draait het allemaal om)

speeltuin