

Sportimpuls 2014

Managementrapportage



Sportimpuls 2014



Colofon

ZonMw stimuleert gezondheidsonderzoek en zorginnovatie
Vooruitgang vraagt om onderzoek en ontwikkeling. ZonMw financiert gezondheidsonderzoek én stimuleert het gebruik van de ontwikkelde kennis – om daarmee de zorg en gezondheid te verbeteren.

ZonMw heeft als hoofdopdrachtgevers het ministerie van VWS en NWO.

Voor meer informatie over het programma Sportimpuls kunt u contact opnemen met het secretariaat via e-mail sportimpuls@zonmw.nl of telefoon 070 349 53 32

Auteur: Maroun Nader

Datum: mei 2015

ZonMw

Laan van Nieuw Oost-Indië 334


Postbus 93245

2509 AE Den Haag

Tel. 070 349 51 11

Fax 070 349 53 58

www.zonmw.nl

 info@zonmw.nl

Inhoud

1	Inleiding.....	7
1.1	Sportimpuls 2014.....	7
1.2	Kader document	7
2	Resultaten van de Sportimpuls 2014.....	8
2.1	Subsidieaanvragen en budget.....	8
2.2	Geografische Spreiding van gehonoreerde projecten.....	11
2.3	Gemeente	14
2.4	Thema.....	16
2.5	Doelgroepen en leeftijdsgroepen.....	17
2.5.1	Doelgroepen	17
2.5.2	Leeftijdsgroepen	18
2.5.3	Speciale doelgroepen	19
2.6	Lokale projecten	20
2.6.1	Sport- en beweegaanbieders.....	20
2.6.2	Samenwerking lokale organisaties	21
2.6.3	Buurtsportcoach.....	22
2.7	Ondersteuning	24
2.8	Sport	25
2.9	Menukaart Sportimpuls.....	27
3.	Beoordeling van de subsidieaanvragen	29
3.1	Proces van beoordeling	29
3.2	Resultaat van de beoordeling	29
3.3	Algemene redenen afwijzing van projecten.....	31
	Bijlage 1 - Subsidieaanvragen en budget.....	33
	Bijlage 2 - Geografische spreiding	35
	Bijlage 3 - Overzicht gehonoreerde projecten	37
	Bijlage 4 - Overzicht gemeenten	40
	Bijlage 5 - Sport	42
	Bijlage 6 - Menukaart.....	43

1 Inleiding

De Sportimpuls is een onderdeel van het VWS-beleidsprogramma Sport en Bewegen in de Buurt. Het doel van de Sportimpuls is mensen die niet bewegen of hiermee dreigen te stoppen te stimuleren structureel in beweging te komen. Om dit te bewerkstelligen worden projecten gesubsidieerd waarbij lokale sport- en beweegaanbieders, in samenwerking met organisaties uit andere sectoren, nieuw beweegaanbod opzetten dat aansluit op de vraag en behoeftes van een inactieve doelgroep. Bij de opzet van dat beweegaanbod maken de projecten gebruik van bestaande kennis - in de vorm van interventies - van de Menukaart Sportimpuls.

1.1 Sportimpuls 2014

Na de subsidierondes van 2012 en 2013 is de Sportimpuls in 2014 voor de derde keer opengesteld. In 2014 was ruim 9 miljoen euro beschikbaar. Per subsidieaanvraag kon minimaal € 10.000,- en maximaal € 125.000,- inclusief BTW worden aangevraagd voor een project van 24 maanden. De lokale sport- en beweegaanbieders konden hun aanvraag indienen tussen 13 februari en 10 april.

1.2 Kader document

In dit document zijn de resultaten van de subsidieronde 2014 van de Sportimpuls beschreven. Het tweede hoofdstuk van het rapport biedt inzicht in het aantal ingediende subsidieaanvragen, het aangevraagd budget en het aantal honoreringen. Tevens geeft het inzicht in de verdeling van de subsidieaanvragen over de verschillende aandachtsgebieden van de Sportimpuls. Waar mogelijk is een vergelijking gemaakt met de subsidierondes van de Sportimpuls 2012 en 2013. De resultaten van deze aandachtsgebieden zijn gebaseerd op zelfrapportages van de projectaanvragers of op basis van aanvullende analyses van het ZonMw bureau. Dit wordt bij de bron vermeld. Dit kan soms enige vertekening geven (foutmarges, sociaal wenselijke antwoorden) maar de algemene indruk is dat de informatie een betrouwbaar beeld geeft.

In het derde hoofdstuk worden het beoordelingsproces, de resultaten en de meest voorkomende afwijzingsgronden besproken.

Dit overzicht is een momentopname. Projecten kunnen gedurende de looptijd stoppen of op relevante aspecten worden bijgesteld. Een voorbeeld hiervan is een project waar de werving van deelnemers stroef verloopt en daarom gaat samenwerken met een nieuwe organisatie die goed bereik heeft onder de doelgroep. Dergelijke wijzigingen gebeuren altijd in overleg met ZonMw.

2 Resultaten van de Sportimpuls 2014

In 2014 zijn de subsidierondes Sportimpuls (SI) en Sportimpuls Jeugd in lage inkomensbuurten (JILIB) gelijktijdig open gesteld voor het indienen van subsidieaanvragen. Een aantal aanvragen die werd ingediend in SI voldeden aan de kaders van JILIB, en vice versa. In afstemming met de commissie Sportimpuls zijn deze aanvragen overgezet en behandeld in de subsidierondes waarin deze het beste pasten. De cijfers in dit rapport zijn gebaseerd op de subsidierondes waar de aanvragen uiteindelijk in behandeling zijn genomen.

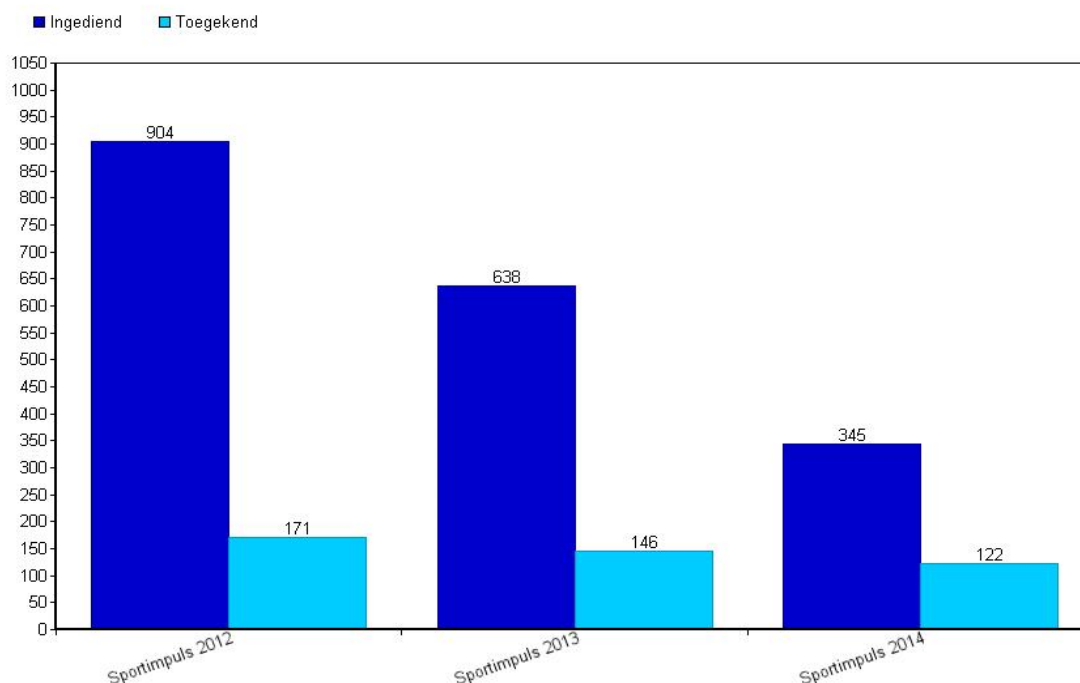
2.1 Subsidieaanvragen en budget

In de Sportimpuls ronde 2014 zijn in totaal 364 subsidieaanvragen ingediend. Van deze aanvragen zijn er 19 in behandeling genomen binnen de subsidieronde Sportimpuls JILIB. Er zijn daardoor 345 subsidieaanvragen in behandeling genomen binnen de reguliere Sportimpuls. Hiervan waren er 26 niet ontvankelijk omdat ze niet voldeden aan een of meerdere voorwaarden. In totaal werd voor bijna 27 miljoen euro aangevraagd. Van de subsidieaanvragen zijn er 122 gehonoreerd voor een totaal budget van € 9.784.380.

De tabellen waar de informatie in dit hoofdstuk op is gebaseerd vindt u in [bijlage 1](#). Deze geven inzicht in het aantal subsidieaanvragen en de aangevraagde bedragen van de ingediende, afgewezen en toegekende aanvragen van de Sportimpuls 2012, Sportimpuls 2013 en Sportimpuls 2014. Op basis van deze gegevens is er na 3 subsidierondes Sportimpuls een aantal interessante conclusies te trekken.

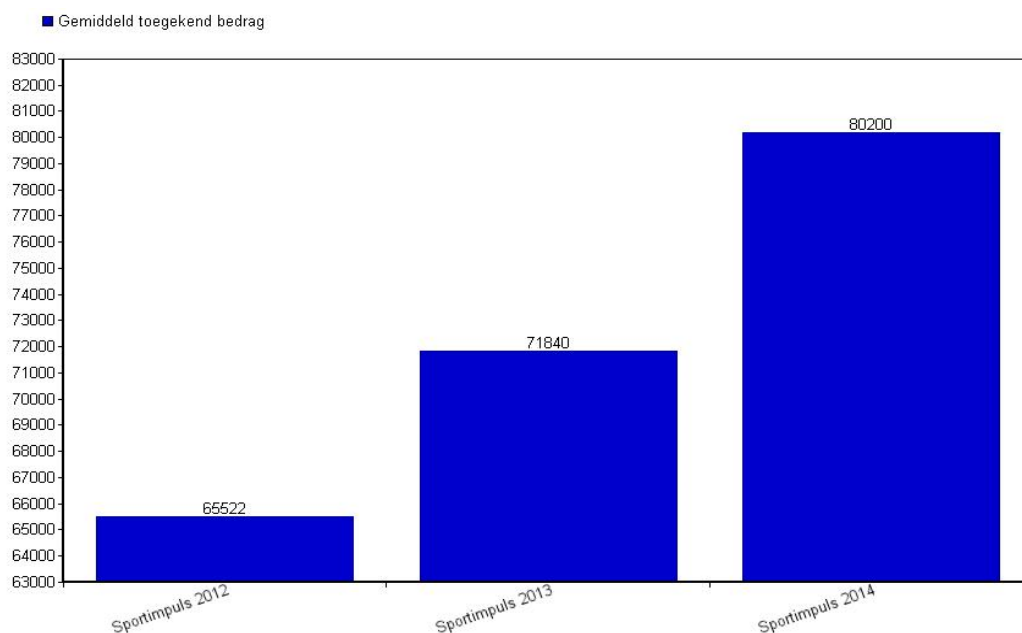
1. Minder subsidieaanvragen

Te zien is dat het aantal subsidieaanvragen binnen de Sportimpuls tussen 2012 en 2014 behoorlijk is afgenomen. In 2014 is 62% minder subsidieaanvragen ingediend dan in 2012.



2. Hoger bedrag per subsidieaanvraag

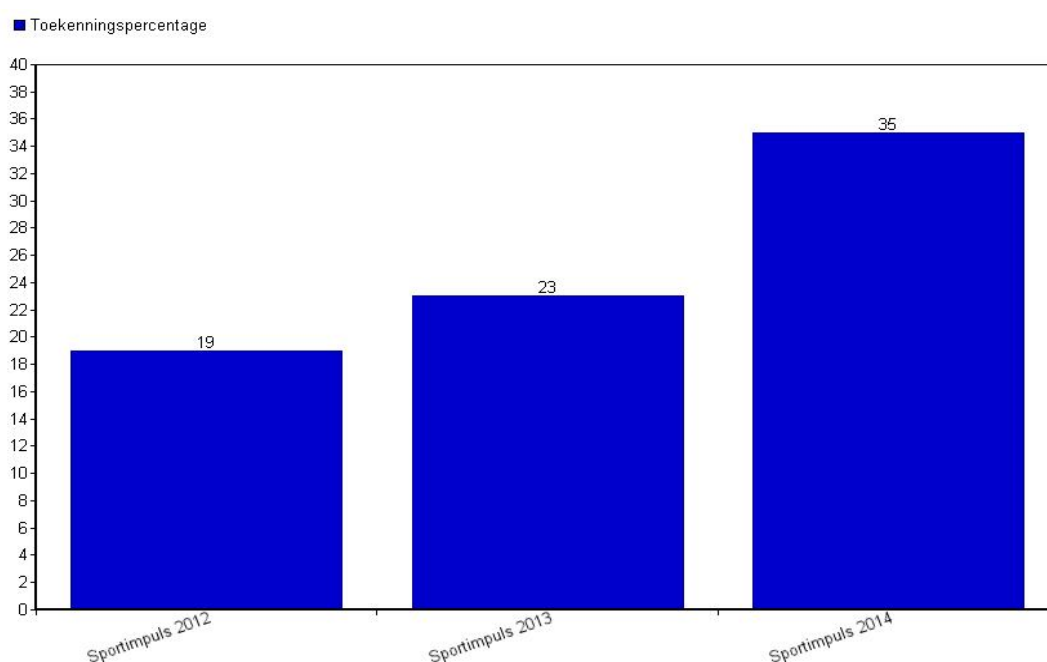
In 2012 ontvingen de gehonoreerde projecten gemiddeld € 65.522,- euro. In 2013 was dat toegenomen tot € 71.840. Ondanks dat het maximaal aan te vragen bedrag in 2014 werd verlaagd naar €125.000 steeg het gemiddeld toegekende bedrag in dat jaar verder naar € 80.200,-. Ook is het percentage projecten dat een bedrag hoger dan € 90.000,- toegekend heeft gekregen toegenomen van 26% naar 38%.



3. Toegenomen toekenningspercentage

Het toekenningspercentage is tussen 2012 en 2014 bijna verdubbeld. Was dat in 2012 nog 19%, in 2014 is het toegenomen tot 35%. Dat kan worden verklaard door het kleinere aantal aanvragen en door de verlaging van maximaal aan te vragen budget.

Dat effect wordt tegengewerkt door het hogere gemiddelde bedrag per aanvraag. Wanneer het gemiddelde bedrag in 2014 nog op hetzelfde niveau was als in 2012 dan lag het toekenningspercentage nog hoger.

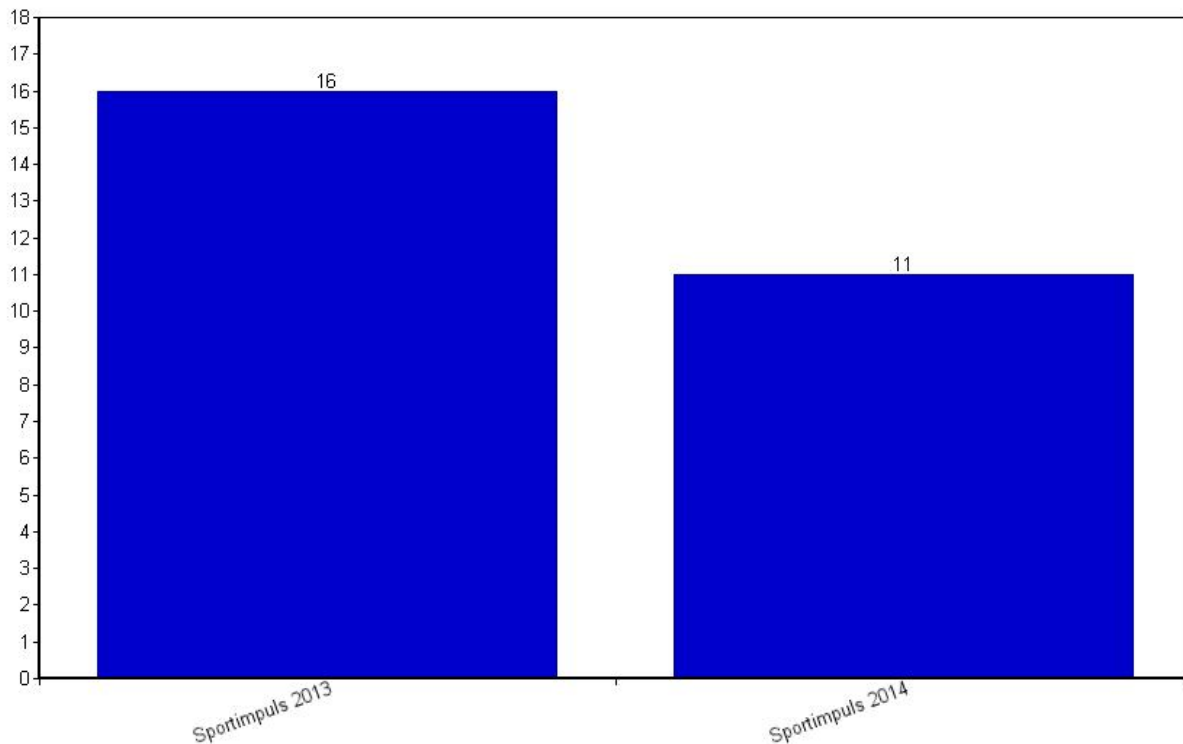


4. Lagere cofinanciering en eigen bijdrage

In de Sportimpuls 2013 was de som van de cofinanciering en de eigen bijdrage 16% van het totaal aangevraagde bedrag. In 2014 was dat aandeel afgenomen tot slechts 11%.

De eventuele cofinanciering en eigen bijdrage zijn geen criterium bij de beoordeling van Sportimpuls subsidieaanvragen.

■ Percentage eigen bijdrage en cofinanciering



2.2 Geografische Spreiding van gehonoreerde projecten

Binnen de Sportimpuls wordt niet gestuurd op landelijke spreiding. Alleen de relevantie en kwaliteit van de subsidieaanvragen zijn leidend binnen het beoordelingsproces. Het is daarom interessant om te kijken in hoeverre de projecten landelijk worden verdeeld. In de ronde 2014 zijn er Sportimpulsprojecten in heel Nederland gehonoreerd. In [bijlage 2](#) ziet u de landelijke spreiding van de gehonoreerde projecten. In [bijlage 3](#) vindt u een overzicht van alle Sportimpuls projecten die in 2014 zijn toegekend.

Spreiding per provincie afgezet tegen aantal inwoners

De grootste concentratie projecten is toegekend in de provincies Gelderland, Noord-Brabant, Noord-Holland, Overijssel en Zuid-Holland. Door het aantal Sportimpuls-projecten per provincie af te zetten tegen het aantal inwoners in die provincie ontstaat echter een genuanceerder beeld. In dit hoofdstuk ziet u voor de Sportimpuls 2012, 2013 en 2014 hoe het aantal toegekende projecten per provincie zich verhoudt tot het aantal inwoners van die provincie.

Bijvoorbeeld: In de bovenste regel van de tabel van de Sportimpuls 2012 staat Drenthe. In Drenthe woont 3% van alle Nederlandse inwoners. Op basis daarvan zou verwacht kunnen worden dat van de 172 toegekende Sportimpuls projecten in 2012 er 5 zouden zijn toegekend aan projecten in Drenthe. In werkelijkheid werden er 9 toegekend binnen Drenthe, wat neerkomt op 180% van het te verwachten aantal.

Uiteraard geeft het inwonertal slechts een beperkte voorspellende waarde omdat het niks zegt over het bestaande aanbod, de beweegparticipatie en de behoefte van de inwoners. Het is mogelijk dat in een gebied met een hoog inwonertal veel beweegaanbod bestaat waardoor het moeilijk is de toegevoegde waarde (lees: relevantie) van een subsidieaanvraag aan te tonen. Desondanks geven onderstaande tabellen een interessant beeld van de landelijke spreiding binnen de Sportimpuls omdat de absolute en relatieve waarden ver uit elkaar blijken te liggen.

Sportimpuls 2012

In de eerste Sportimpuls subsidieronde in 2012 werden 172 projecten toegekend. In elke provincie startten 2 of meer Sportimpuls projecten. De meeste daarvan kwamen uit Zuid-Holland. Toch waren de in totaal 29 projecten slechts 78% van wat op basis van de 3,5 miljoen inwoners verwacht zou kunnen worden. Andere provincies waar relatief weinig aanvragen werden toegekend waren Limburg en Zeeland. In Groningen werden 6x zoveel aanvragen toegekend dan op basis van het inwonertal te verwachten is.

Provincie	Inwoners	% inwoners	Percentage SI-projecten 2012	Verwacht aantal projecten op basis van aantal inwoners	Werkelijk aantal projecten 2012	Vershil verwachting / werkelijk relatief %	Vershil verwachting / werkelijk absoluut
Drenthe	488.957	3	5,3	5	9	180	4
Flevoland	399.893	2,4	1,8	4	3	75	-1
Friesland	646.317	3,9	4,1	7	7	100	0
Gelderland	2.020.000	12,3	11,1	21	19	90	-2
Groningen	189.991	1,2	7	2	12	600	10
Limburg	1.120.000	6,8	4,1	12	7	58	-5
Noord-Brabant	2.479.000	15,1	16,4	26	28	108	2
Noord-Holland	2.741.000	16,7	15,2	29	26	90	-3
Overijssel	1.140.000	6,9	9,3	12	16	133	4
Utrecht	1.254.000	7,6	8,2	13	14	108	1
Zeeland	380.621	2,3	1,2	4	2	50	-2
Zuid-Holland	3.577.000	21,8	16,9	37	29	78	-8
	16.436.779	100	100	172	172		

Sportimpuls 2013

In de tweede Sportimpuls subsidieronde werden in alle provincies Sportimpuls projecten toegekend. Ook dit jaar was Zuid-Holland met 25 toegekende aanvragen de provincie waar de meeste projecten startten. Dat waren er echter 7 minder dan wat op basis van het inwonertal verwacht kon worden. Provincies die relatief laag scoorden waren Utrecht en Friesland. Groningen en Zeeland scoorden relatief hoog.

Provincie	Inwoners	% Inwoners	Percentage SI-projecten 2013	Verwacht aantal projecten op basis van aantal inwoners	Werkelijk aantal projecten 2013	Vershil verwachting / werkelijk relatief %	Vershil verwachting / werkelijk absoluut
Drenthe	488.957	3	2,8	4	4	100	0
Flevoland	399.893	2,4	2,8	3	4	133	1
Friesland	646.317	3,9	0,7	6	1	17	-5
Gelderland	2.020.000	12,3	16,5	18	24	133	6
Groningen	189.991	1,2	4,1	2	6	300	4
Limburg	1.120.000	6,8	9,6	10	14	140	4
Noord-Brabant	2.479.000	15,1	13,1	22	19	86	-3
Noord-Holland	2.741.000	16,7	16,5	24	24	100	0
Overijssel	1.140.000	6,9	9,6	10	14	140	4
Utrecht	1.254.000	7,6	2,8	11	4	36	-7
Zeeland	380.621	2,3	4,1	3	6	200	3
Zuid-Holland	3.577.000	21,8	17,2	32	25	78	-7
	16.436.779	100	100	145	145*		

Sportimpuls 2014

Binnen de Sportimpuls 2014 valt op dat er geen provincies zijn met grote uitschieters in absolute aantallen. In alle grote provincies zijn tussen de 14 en 17 Sportimpuls projecten toegekend. Er zijn geen provincies waar geen projecten zijn toegekend. In Groningen werden net als de andere subsidierondes relatief veel aanvragen toegekend. Ook Overijssel en Zeeland scoorden goed. In Zuid-Holland en Drenthe werden relatief weinig aanvragen toegekend.

Provincie	Inwoners	% Inwoners	Percentage SI-projecten van het totaal	Te verwachten aantal SI-projecten op basis van aantal inwoners	Werkelijk aantal Sportimpuls projecten	Vershil verwachting en werkelijk – relatief %	Vershil verwachting en werkelijk - absoluut
Zuid-Holland	3.577.000	21,8	12,3	27	15	55	-12
Noord-Holland	2.741.000	16,7	12,3	20	15	75	-5
Noord-Brabant	2.479.000	15,1	11,5	18,5	14	76	-4,5
Gelderland	2.020.000	12,3	13,9	15	17	113	2
Utrecht	1.254.000	7,6	7,4	9	9	100	0
Overijssel	1.140.000	6,9	12,3	8	15	187,5	7
Limburg	1.120.000	6,8	8,2	8	10	125	2
Friesland	646.317	3,9	3,3	5	4	80	-1
Drenthe	488.957	3	1,6	4	2	50	-2
Flevoland	399.893	2,4	3,3	3	4	133	1
Zeeland	380.621	2,3	4,1	3	5	167	2
Groningen	189.991	1,2	9,8	1,5	12	800	10,5
	16.436.779	100	100	122	122		

Absolute ranglijst Sportimpuls 2012, 2013 en 2014

In de onderstaande tabel is de ranglijst te zien van het aantal Sportimpuls projecten per provincie in absolute aantallen. Binnen de 4 grote provincies met meer dan 2 miljoen inwoners worden de meeste Sportimpuls projecten uitgevoerd. De kleinere provincies hebben – op Groningen na – de minste Sportimpuls projecten toegekend gekregen. Utrecht staat een aantal plaatsen lager dan verwacht mag worden.

Provincie	Totaal	Percentage projecten
Zuid-Holland	69	15,7
Noord-Holland	65	14,8
Noord-Brabant	61	13,8
Gelderland	60	13,6
Overijssel	45	10,2
Limburg	31	7
Groningen	30	6,8
Utrecht	27	6,1
Drenthe	15	3,4
Zeeland	13	3
Friesland	12	2,7
Flevoland	11	2,5

Relatieve ranglijst 2012, 2013 en 2014

In de onderstaande tabel is een ranglijst te zien van de relatieve scores van de provincies. In de tabel zijn het totale aantal toegekende projecten van 2012, 2013 en 2014 bij elkaar opgeteld. In de rechterkolom is het absolute verschil te zien tussen de toegekende projecten en projecten dat op basis van het aantal inwoners kon worden verwacht.

Provincie	Totaal toegekend	Verwacht op basis inwonertal	Percentage projecten	Absoluut verschil
Groningen	30	5,5	545	24,5
Overijssel	45	30	150	15
Zeeland	13	10	130	3
Drenthe	15	13	115	2
Gelderland	60	54	111	6
Flevoland	11	10	110	1
Limburg	31	30	103	1
Noord-Brabant	61	66,5	92	-5,5
Noord-Holland	65	73	89	-8
Utrecht	27	33	82	-6
Zuid-Holland	69	96	72	-27
Friesland	12	18	67	-6

Te zien is dat de landelijke spreiding van de Sportimpuls projecten in de meeste provincies dicht in de buurt komt van de landelijke spreiding van inwoners. De meeste provincies scoren tussen de 75% en 125%. Over het algemeen valt op dat het de kleinere provincies zijn die hoger scoren dan 100% en de grotere provincies die wat lager scoren. Een verklaring daarvoor kan zijn dat het bestaande beweegaanbod daar groter is dan in provincies met minder inwoners, waardoor de vraag naar nieuw beweegaanbod minder groot is.

De meest opvallende uitschieter is Groningen waar in 2012, 2013 en 2014 in totaal bijna 6x zoveel aanvragen zijn toegekend als verwacht op basis van het inwonertal. Dat kan mogelijk worden verklaard uit een combinatie van weinig lokaal beweegaanbod en een actieve lokale ondersteuning.

Friesland staat onderaan de relatieve ranglijst. In deze provincie zijn slechts 67% van het te verwachten aantal projecten toegekend. Opvallend is ook dat Zuid-Holland, dat in de ranglijst met absoluut de meeste Sportimpuls-projecten bovenaan staat, met 72% relatief juist vrij laag scoort.

2.3 Gemeente

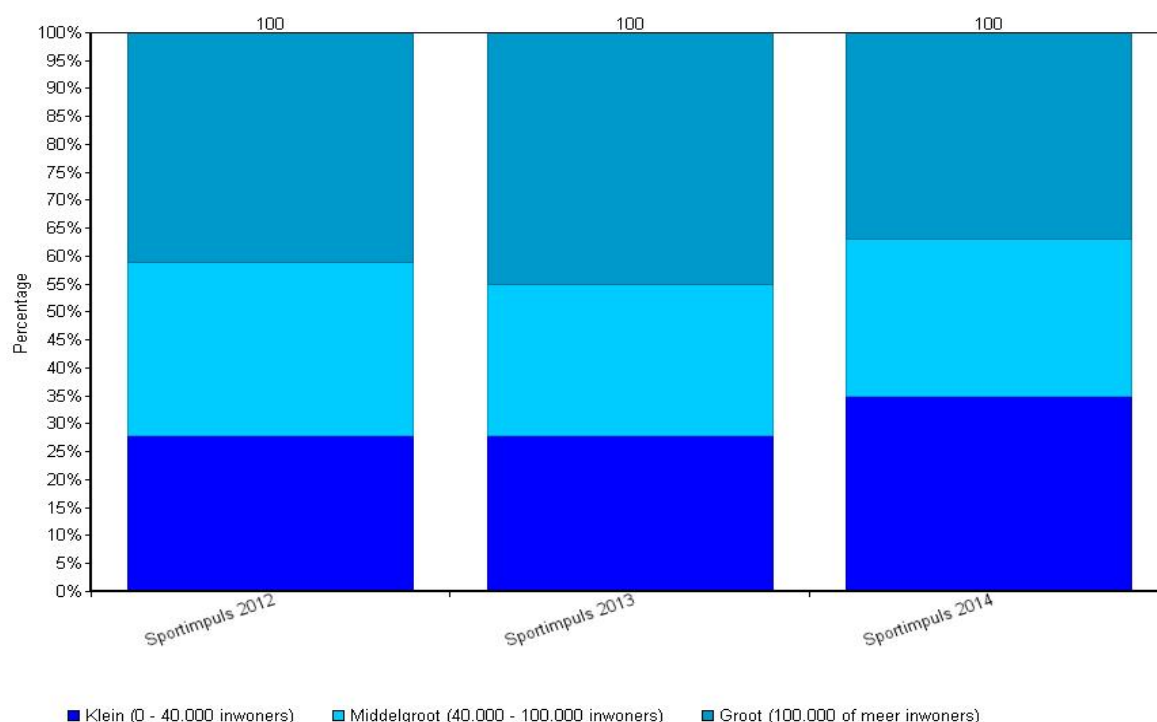
Omvang gemeente

Onderstaande tabel geeft inzicht in de aantallen en percentages van de ingediende en gehonoreerde subsidieaanvragen ronde 2014 in relatie tot de omvang van de gemeente.

Omvang gemeente	Aanvragen	Toekenningen	Percentage projecten	Toekenningspercentage
Klein (0 - 40.000 inwoners)	115	43	35	37
Middelgroot (40.000 - 100.000 inwoners)	107	35	28	33
Groot (100.000 of meer inwoners)	128	45	37	35
Totaal	345	122	100	

In 2014 zijn de toegekende projecten vrij gelijkmatig verdeeld over de kleine, middelgrote en grote gemeenten. De meeste aanvragen zijn toegekend binnen grote gemeenten, namelijk 37% van het totaal.

Wanneer gekeken wordt naar de ontwikkeling sinds 2012 dan is er een verschuiving waar te nemen. Het aantal toegekende projecten dat afkomstig is uit kleine gemeenten is toegenomen van 28% naar 35% terwijl het aantal projecten uit de grootste gemeenten juist is afgenomen van 41% naar 37%. In 2013 leek juist het aantal grote gemeenten binnen de Sportimpuls terrein te winnen maar dat was in 2014 duidelijk niet het geval.



Een verklaring hiervoor blijkt niet uit de cijfers en zou verder onderzocht moeten worden. Mogelijke verklaringen zouden kunnen zijn:

- De relevantie is in de afgelopen jaren afgenomen omdat daar Sportimpuls projecten zijn toegekend en het beweegaanbod daardoor is toegenomen. De in 2014 ingevoerde voorwaarde dat binnen de Sportimpuls sport- en beweegaanbieders maximaal 1 project in beheer mogen hebben om ruimte te creëren voor andere sport- en beweegaanbieders.
- Het grote aantal Sportdorpen; vitale wijken en kernen (een interventie die is ontwikkeld voor kleinere dorpen) die in 2014 zijn toegekend.

Meeste aanvragen

In de tabel hieronder ziet u de gemeenten waarvoor 4 of meer subsidieaanvragen zijn ingediend, het aantal toekenningen binnen die gemeenten en het afgeleide slagingspercentage.

Gemeente	Aantal aanvragen	Aantal toekenningen	Toekenningspercentage
Amsterdam	14	3	21
Rotterdam	12	3	25
Utrecht	10	4	40
Breda	9	1	11
Den Haag	9	1	11
Groningen	7	2	14
Almere	6	2	33
Den Bosch	6	4	67
Haarlem	6	3	50
Zwolle	6	4	67
Sittard-Geleen	5	2	40
Amersfoort	4	1	25
Buren	4	3	75
Deventer	4	2	50
Enschede	4	2	50
Gouda	4	1	25
Helmond	4	1	25

Meeste toekenningen

In onderstaande tabel zijn de gemeenten met 3 of meer toekenningen in de Sportimpuls 2014 te zien. In [bijlage 4](#) van dit document vindt u een overzicht op alfabetische volgorde van alle gemeenten waar Sportimpuls projecten zijn toegekend uit de Sportimpuls 2014.

Gemeente	Aantal toekenningen	Percentage projecten
Den Bosch	4	3
Utrecht	4	3
Zwolle	4	3
Amsterdam	3	2
Arnhem	3	2
Buren	3	2
Haarlem	3	2
Haarlemmermeer	3	2
Haren	3	2
Rotterdam	3	2
Zeist	3	2

2.4 Thema

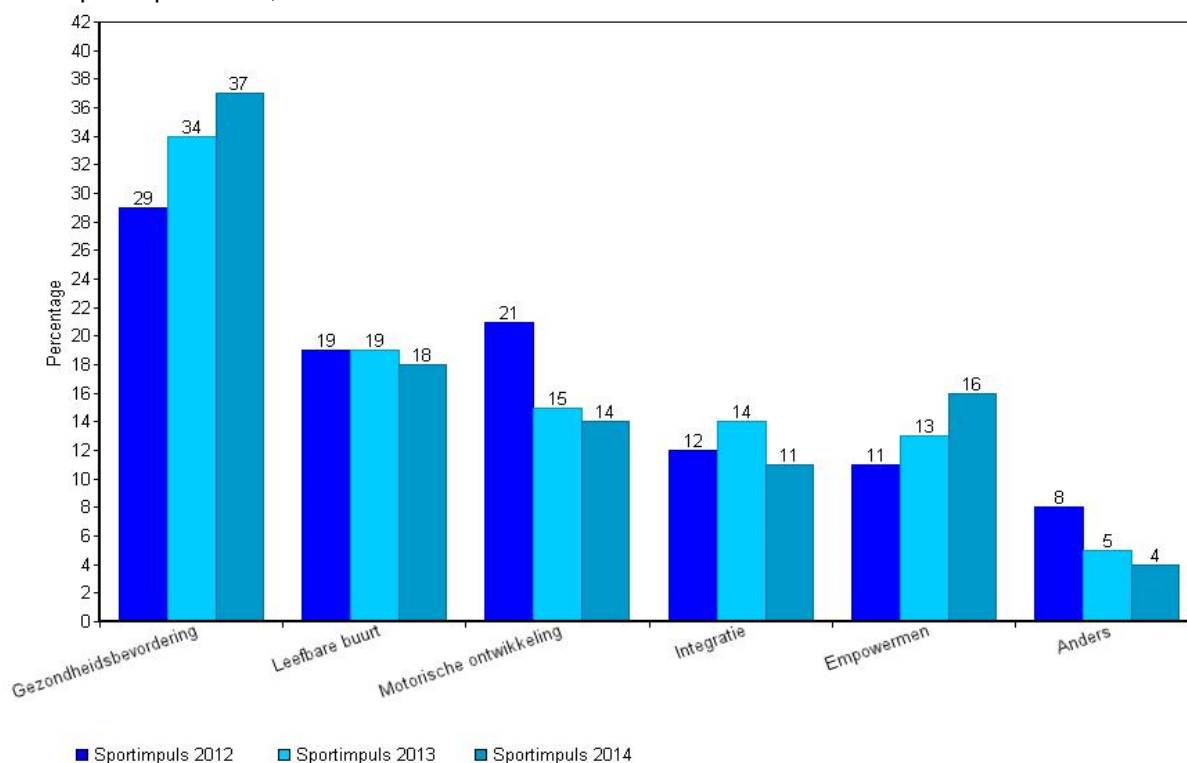
Subsidieaanvragers konden aangeven welk thema op hun project van toepassing is. De antwoordmogelijkheden waar uit gekozen kon worden waren gezondheidsbevordering, leefbare buurt, motorische ontwikkeling, integratie, empowerment en anders.

Onderstaande tabel geeft een overzicht van de verdeling van de ingediende en gehonoreerde subsidieaanvragen over de verschillende thema's van de Sportimpuls 2014.

Thema	Aanvragen	Toekenning	Percentage projecten	Toekenningspercentage
Gezondheids-bevordering	331	120	37	36
Leefbare buurt	156	57	18	37
Motorische ontwikkeling	153	45	14	29
Integratie	117	36	11	31
Empowerment	122	52	16	43
Anders	46	14	4	30

De meest gehonoreerde aanvragen uit de Sportimpuls 2014 zijn gericht op gezondheidsbevordering. Integratie werd het minst aangevinkt. Gemiddeld richt een Sportimpuls-project uit 2014 zich op 2,6 thema's.

In de onderstaande grafiek is een vergelijking te zien van de thema's van de gehonoreerde projecten in de Sportimpuls 2012, 2013 en 2014.



Wanneer de thema's van de Sportimpuls 2012, 2013 en 2014 naast elkaar worden gelegd valt op dat de scores verder uit elkaar zijn komen te liggen. Het aantal projecten dat gezondheidsbevordering van de deelnemers nastreeft is toegenomen van 29% naar 37%. Ook het thema *empowerment* laat een stijgende lijn zien. Het percentage projecten dat gericht is op motorische ontwikkeling is afgenomen sinds 2012. Ook hier lijkt de verschuiving die te zien is samen te vallen met de afname van het aantal projecten dat gericht is op jeugd.

Wat verder opvalt is dat het gemiddelde aantal thema's per project zowel in 2012 als in 2013 en 2014 uitkomt op 2,6.

2.5 Doelgroepen en leeftijdsgroepen

2.5.1 Doelgroepen

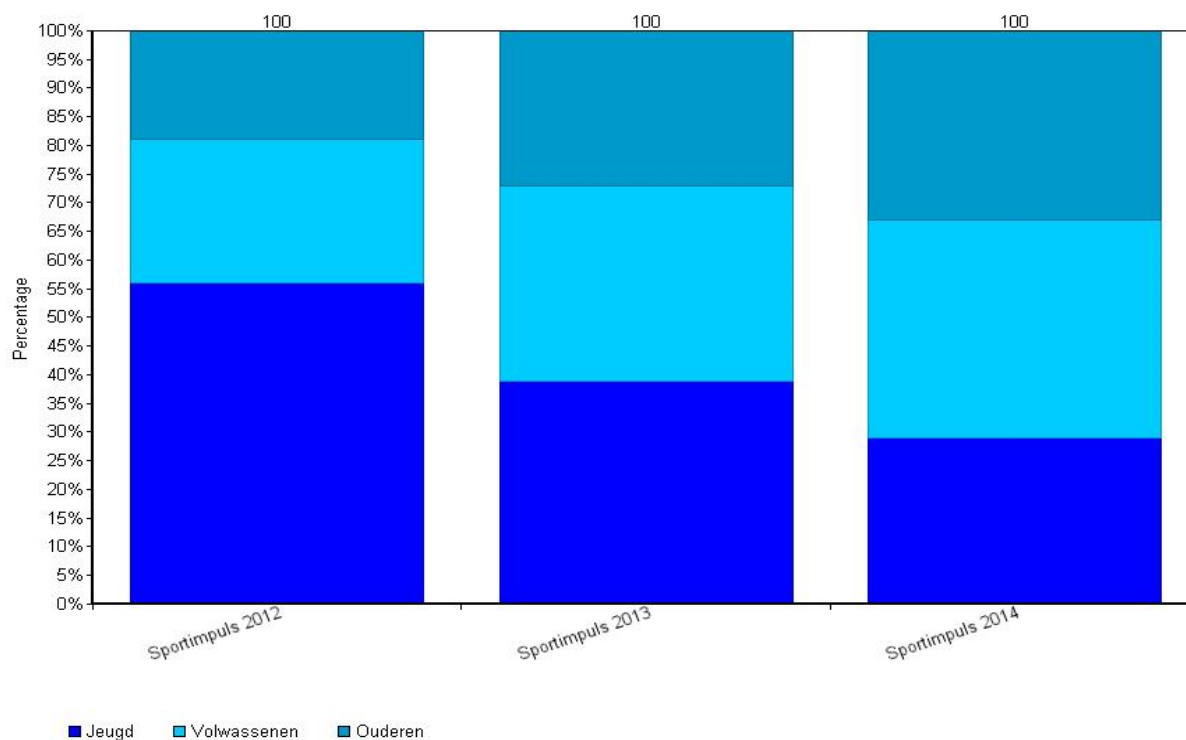
Sportimpuls-projecten kunnen zich richten op alle doelgroepen die onvoldoende deelnemen aan bewegactiviteiten of dreigen te stoppen met sport- en bewegactiviteiten.

Onderstaande tabel geeft inzicht in de spreiding van de doelgroepen jeugd, volwassenen en ouderen over de ingediende en gehonoreerde subsidieaanvragen binnen de Sportimpuls 2014.

Doelgroep	Aanvragen	Toekenningen	Percentage projecten	Toekenningspercentage
Jeugd	211	54	44	26
Volwassenen	170	70	57	41
Ouderen	135	60	49	44

In de Sportimpuls zijn de meeste projecten toegekend voor volwassenen en ouderen. Dat is een grote verandering ten opzichte van de Sportimpuls 2012 en 2013.

Onderstaande grafiek geeft inzicht in de spreiding van de doelgroepen jeugd, volwassenen en ouderen over de ingediende en gehonoreerde subsidieaanvragen in 2012, 2013 en 2014.

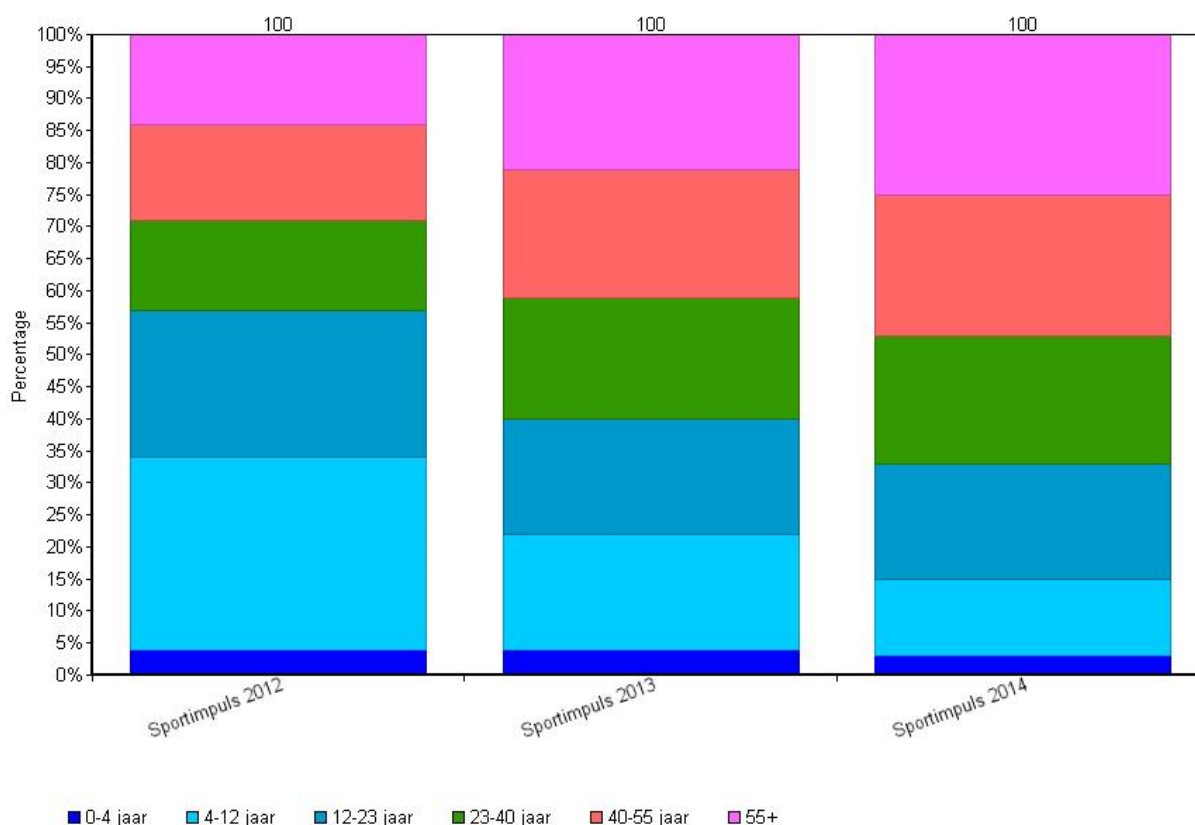


Bij de vergelijking van de doelgroepen is een duidelijke ontwikkelingen te zien van jeugd naar volwassenen en ouderen. In 2012 was meer dan de helft van de Sportimpuls-projecten gericht op jeugd. Volwassenen en ouderen maakten samen 44% uit van het totaal. Deze verhouding verschoof in de Sportimpuls 2013 al duidelijk in de richting van ouderen en volwassenen. In 2014 is deze ontwikkeling doorgezet. Van alle aanvragen die werden toegekend gaf nog maar 29% aan dat hun project zich richt op jeugd. Volwassenen waren met 38% de grootste doelgroep van de Sportimpuls 2014. Het aantal projecten dat is gericht op ouderen is tussen 2012 en 2014 gestegen van 19% tot 33%.

2.5.2 Leeftijdsgroepen

Bij de vergelijking van de leeftijdsgroepen die werden bediend in de Sportimpuls 2012, 2013 en 2014 ontstaat een vergelijkbaar beeld. Aanvragers konden aangeven op welke leeftijdsgroep(en) hun project zich richt. De onderverdeling van leeftijdsgroepen die hierbij werd gemaakt is van 0 tot 4 jaar, 4 tot 12 jaar, 12 tot 23 jaar, 23 tot 40 jaar, 40 tot 55 jaar en 55+. In de Sportimpuls 2014 zijn binnen al deze leeftijdsgroepen projecten toegekend.

In onderstaande grafiek is een vergelijking te zien van de leeftijdsgroepen die werden bediend in 2012, 2013 en 2014.



Binnen de Sportimpuls 2014 is de leeftijdsgroep waar de meeste projecten zich op richten die van 55+, namelijk 25%. Opvallend is dat hoe jonger de leeftijdsgroep, hoe minder projecten daar op zijn gericht. De doelgroep 0 tot 4 jaar is met 3% het minst bediend binnen de Sportimpuls 2014.

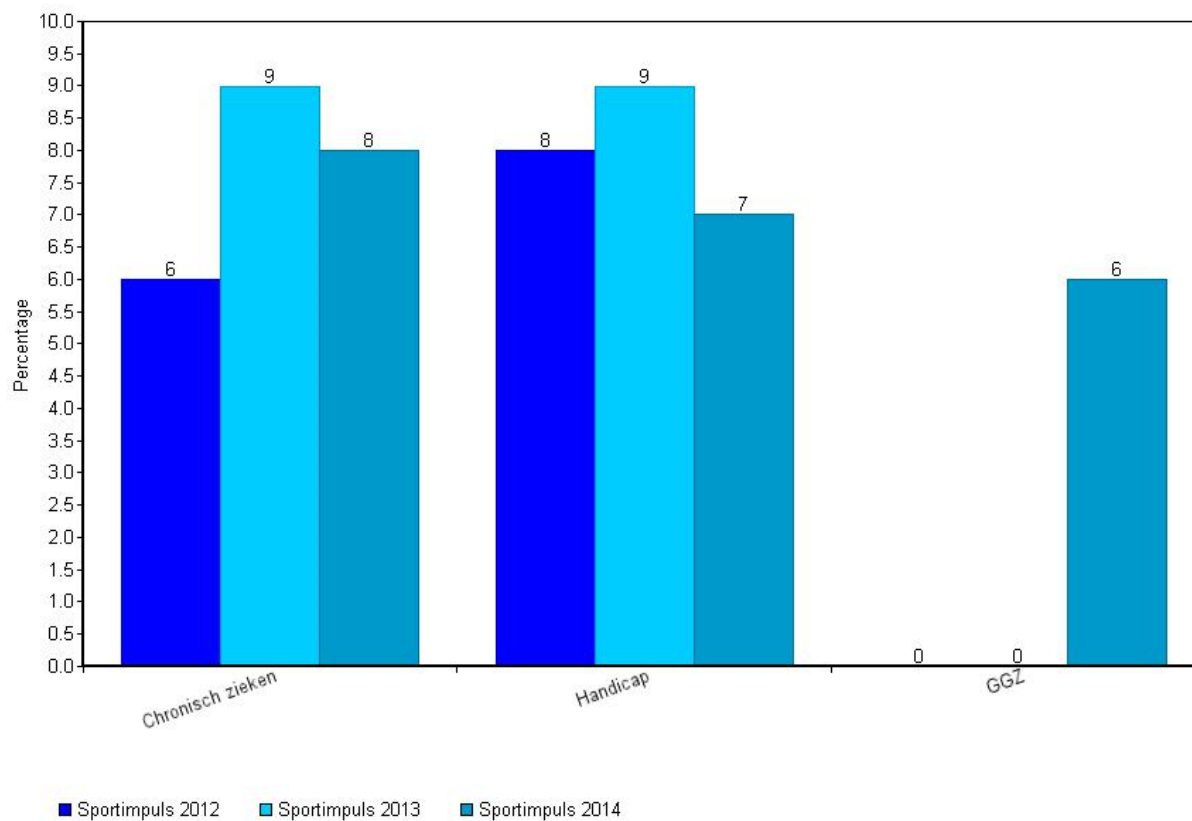
Het aantal projecten dat zich richt op jeugd is tussen Sportimpuls 2012 en Sportimpuls 2014 flink afgenomen. Dit is met name toe te schrijven aan de daling in de leeftijdsgroep van 4 tot 12 jaar van 30% naar 12%. De leeftijdsgroepen boven de 23 jaar zijn allemaal hoger geworden. De meest opvallende stijger is de leeftijdsgroep 55+ die bijna is verdubbeld.

Mogelijke verklaringen voor deze verschuivingen zijn:

- Het vele beweegaanbod dat al bestaat voor jeugd in de leeftijdscategorie 4 tot 12 jaar.
- De relatief lagere beweegdeelname/sportparticipatie onder volwassenen en ouderen, waardoor bij deze groepen meer winst te boeken is.
- Het feit dat in dezelfde periode de Sportimpuls Kinderen sportief op gewicht en Sportimpuls Jeugd in lage inkomensbuurten open stonden. Deze rondes zijn beiden specifiek gericht op jeugd.
- Enige mate van vertekening is mogelijk omdat ouderbetrokkenheid in de zelfrapportage van de aanvragers kan zijn geregistreerd als volwassenen. De ouders (volwassenen) zijn dan geen primaire doelgroep die in beweging komt maar een secundaire.

2.5.3 Speciale doelgroepen

In onderstaande grafiek is het aantal toegekende projecten te zien dat zich in de Sportimpuls 2012, 2013 en 2014 heeft gericht op een speciale doelgroep.



Het aantal projecten dat zich specifiek richt op mensen met een lichamelijke beperking of een chronische ziekte is vrij constant gebleven tussen de Sportimpuls 2012 en 2014. In 2014 werd GGZ voor het eerst toegevoegd als antwoordoptie. 6% van de Sportimpuls projecten die in 2014 zijn gestart richt zich op deze doelgroep.

2.6 Lokale projecten

2.6.1 Sport- en beweegaanbieders

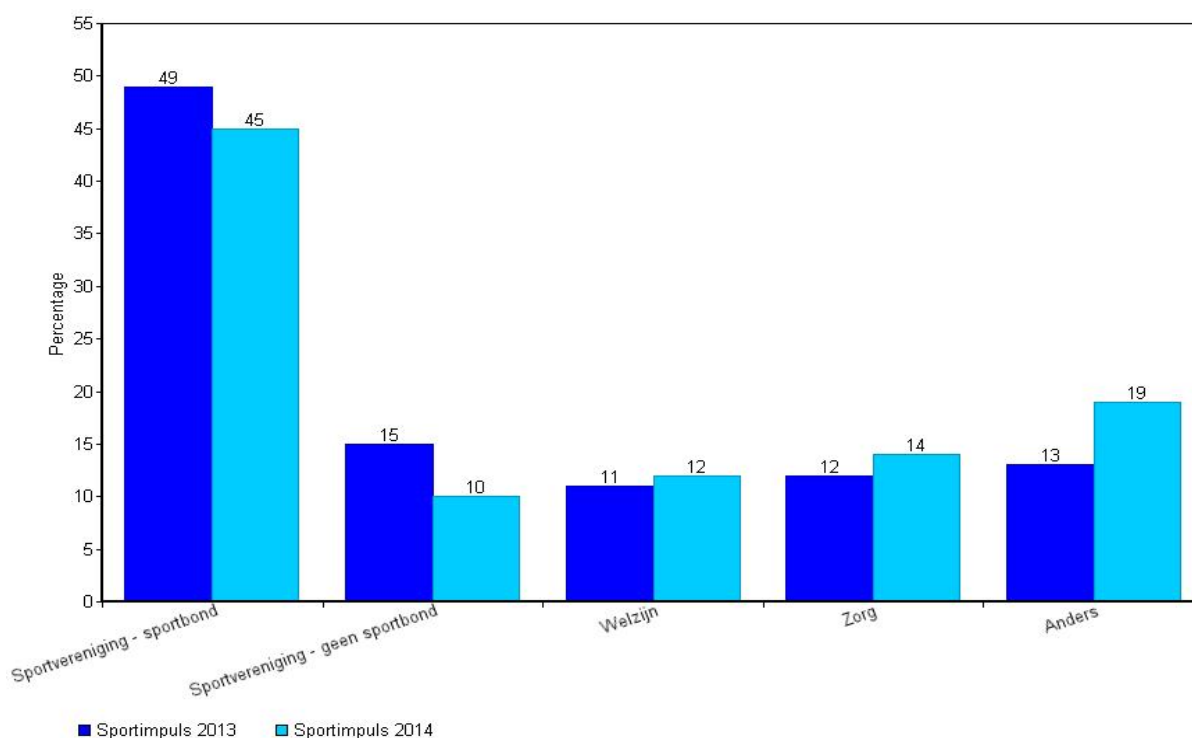
Sportimpuls-projecten worden uitgevoerd door sport- en beweegaanbieders. Hieronder worden naast sportverenigingen ook organisaties uit andere sectoren verstaan die ervaring hebben met het aanbieden van sport- en beweegaanbod. Bij het invullen van de subsidieaanvraag konden de indieners aangeven of hun project wordt georganiseerd vanuit een sportvereniging die is gelieerd aan een sportbond, een sportvereniging die geen lid is van een sportbond, een welzijnsorganisatie een zorgorganisatie of anders. Bij anders kon geen toelichting worden gegeven. In de Sportimpuls 2014 zijn projecten georganiseerd vanuit alle voornoemde organisatietypen toegekend.

Onderstaande tabel geeft inzicht in de spreiding van de organisatietypen van de ingediende en gehonoreerde subsidieaanvragen in 2014.

Sport- en beweegaanbieder	Aanvragen	Toekenningen	Percentage projecten	Toekenningspercentage
Vanuit een sportvereniging (lid sportbond)	217	84	45	39
Vanuit een vereniging, niet-sportbond	47	18	10	38
Vanuit welzijn	78	22	12	28
Vanuit zorg	73	26	14	36
Anders	108	35	19	32
Totaal	523	185	100	

In de Sportimpuls van 2014 werd meer dan de helft van de projecten georganiseerd vanuit een sportvereniging. 26% procent van de projecten wordt georganiseerd vanuit een welzijns- of zorgorganisatie. Het hoge aantal projecten dat bij organisatietype 'anders' heeft ingevuld is aanleiding geweest voor een aanvullende handmatige analyse. Hieruit bleek dat andere organisaties die Sportimpuls-projecten organiseren afkomstig zijn uit onderwijs, werk en buitenschoolse opvang. Van de Sportimpuls 2014 zijn hier geen cijfermatige gegevens van bekend.

In onderstaande afbeelding is een vergelijking te zien van het type organisatie dat het beweegaanbod organiseert in de Sportimpuls 2013 en 2014.



Bij de vergelijking van de Sportimpuls 2013 en Sportimpuls 2014 is een kleine verschuiving te zien van sportverenigingen naar organisaties uit andere sectoren. Het gezamenlijke aandeel van sportorganisaties is gedaald van 64% naar 55%. Dit lijkt er op te duiden dat de definitie van sport- en beweegaanbieders, die breder is dan enkel sportverenigingen, bekender is geworden bij organisaties uit andere sectoren.

2.6.2 Samenwerking lokale organisaties

Binnen Sportimpuls-projecten werken de sport- en beweegaanbieders samen met lokale samenwerkingspartners die de doelgroep goed kunnen bereiken. De activiteiten vinden daarom ook vaak plaats buiten de traditionele sportsetting.

Aantal samenwerkingspartners

Vanaf de Sportimpuls 2013 wordt aanvragers gevraagd de samenwerkingspartners die betrokken zijn bij het project in te voeren in het systeem van ZonMw. In 2013 waren er 1039 organisaties betrokken bij 146 toegekende Sportimpuls projecten. In 2014 waren 960 organisaties betrokken bij 122 toegekende Sportimpuls projecten. Uit deze gegevens blijkt dat het gemiddeld aantal samenwerkingspartners per toegekend project in de Sportimpuls 2014 (6,9) iets hoger is dan in de Sportimpuls 2013 (6,1).

Soort samenwerkingspartners

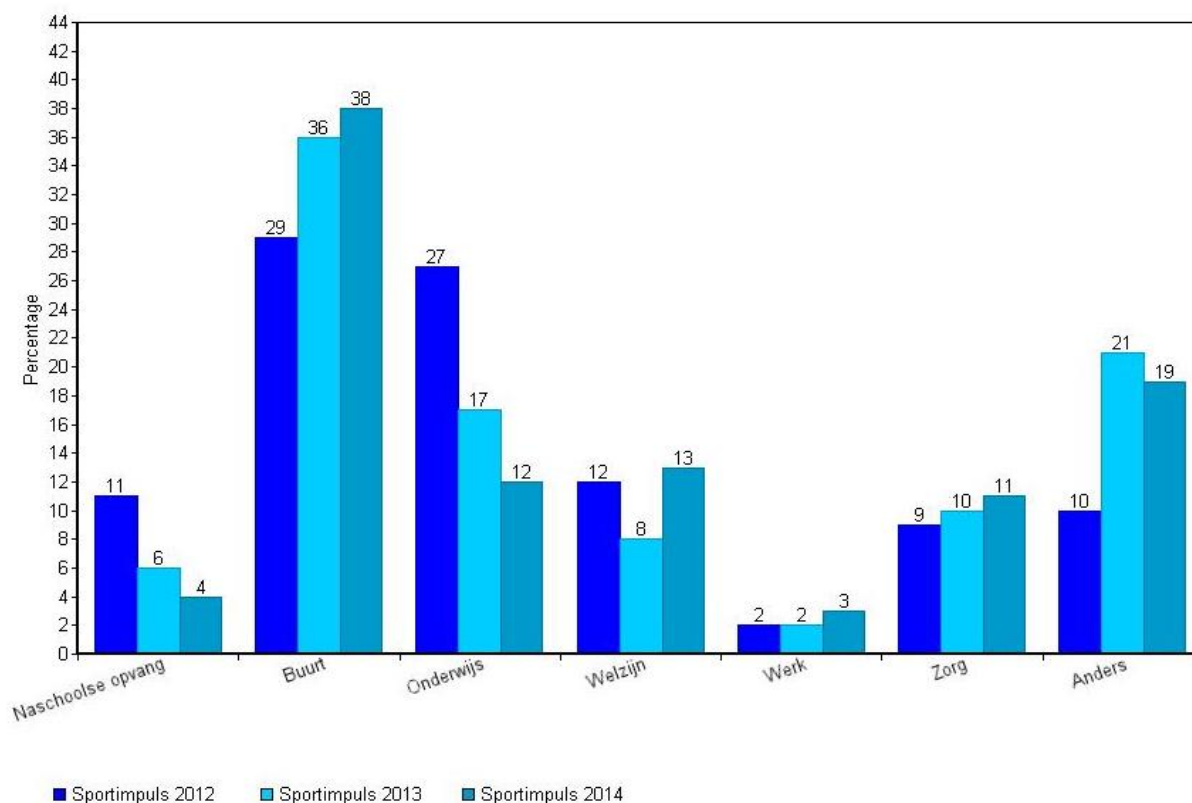
Subsidieaanvragers konden op het digitale aanvraagformulier aangeven waar de activiteiten plaats zouden vinden. Ze konden daarbij kiezen uit de opties *naschoolse opvang, buurt, onderwijs, welzijnsorganisatie, werk, zorg* en *anders*.

Onderstaande tabel geeft inzicht in de spreiding van de aanvragen en toekenningen subsidieaanvragen over de verschillende settings in 2014.

Setting activiteiten	Aanvragen	Toekenningen	Percentage projecten	Toekenningspercentage
Naschoolse opvang	53	9	4	17
Buurt	244	95	38	39
Onderwijs	127	31	12	25
Welzijnsorganisatie	80	34	13	43
Werk	21	7	3	33
Zorg	89	28	11	31
Anders	133	48	19	36
Totaal	747	252	100	

Het merendeel van de gehonoreerde Sportimpuls projecten in de ronde van 2014 wordt in de buurt (38%) uitgevoerd. Na de buurt vinden de meeste activiteiten plaats binnen welzijn (13%) en onderwijs (12%). Werk is met 3% de setting waar de minste activiteiten plaatsvinden. Daarnaast heeft 19% aangegeven dat hun projecten activiteiten uitvoeren binnen een andere setting dan die tot de keuzeopties behoorden. Uit een handmatige analyse blijkt dat deze betrekking hebben op lokale sportverenigingen, de fysiotherapeut, Centrum voor Jeugd en Gezin, maatschappelijke opvang en peuterspeelzalen.

In onderstaande afbeelding is een vergelijking gemaakt van de setting in Sportimpuls 2012, 2013 en 2014.

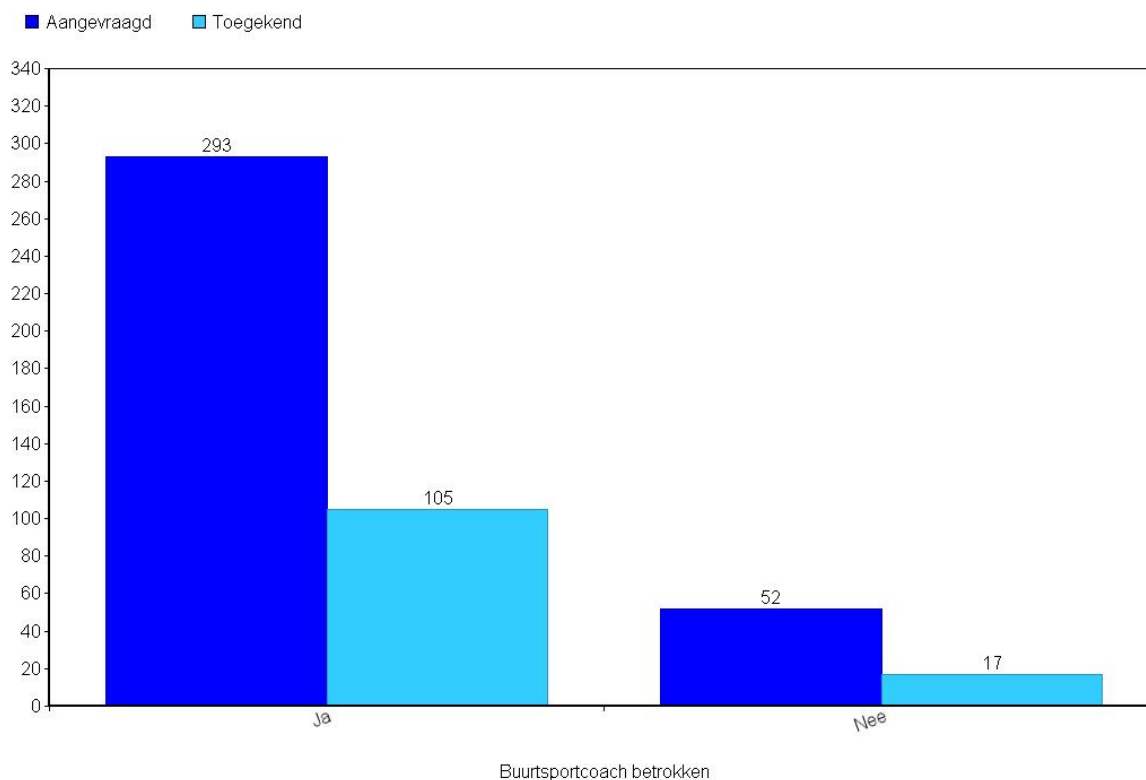


Wanneer de Sportimpuls 2012, 2013 en 2014 met elkaar vergeleken worden is te zien dat de settings onderwijs en buitenschoolse opvang beide flink zijn afgenomen in de afgelopen twee jaar. Dit beeld lijkt aan te sluiten bij het feit dat minder projecten gericht zijn op jeugd. Het aantal projecten dat activiteiten organiseert in de buurt is echter gestegen van 29% naar 38%.

2.6.3 Buurtsportcoach

De buurtsportcoach is een van de regelingen van het VWS-programma Sport en Bewegen in de Buurt. Zij hebben de specifieke opdracht *het organiseren van een sport- en beweegaanbod in de buurt en het maken van een verbinding tussen sport- en beweegaanbieders en andere sectoren zoals zorg, welzijn, jeugdzorg en kinderopvang en onderwijs.* (Bron: website SBB)

De buurtsportcoach kan een belangrijke rol spelen in de lokale samenwerking van Sportimpuls-projecten. Betrokkenheid van een buurtsportcoach is binnen de Sportimpuls echter geen voorwaarde voor honorering. In 2014 heeft ZonMw voor het eerst aan de subsidieaanvragers de vraag voorgelegd of er bij hun project een buurtsportcoach betrokken is. Het resultaat hiervan ziet u in onderstaande grafiek.



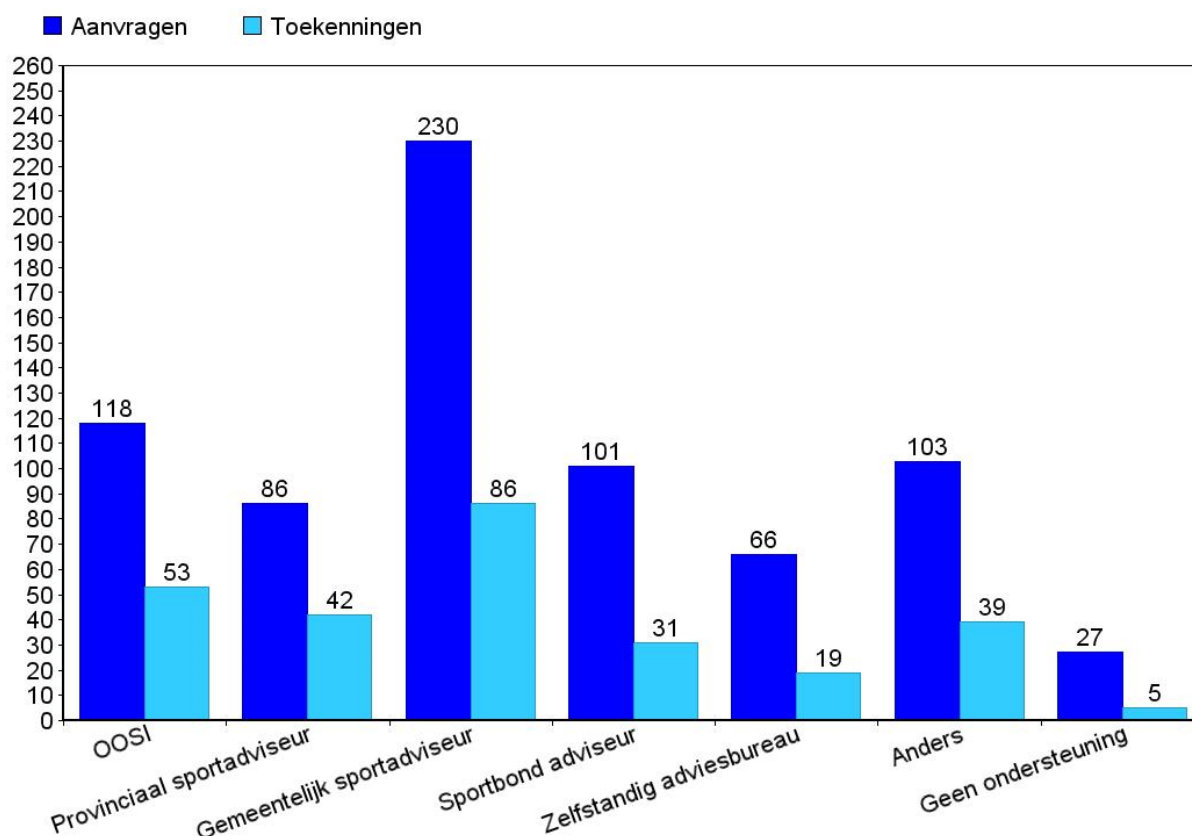
Bij maar liefst 85% van de ingediende aanvragen, en 86% van de toegekende aanvragen is een buurtsportcoach betrokken.

Opvallend is dat het toekenningpercentage vrijwel gelijk is tussen de subsidieaanvragen waar een buurtsportcoach bij is betrokken (293 waarvan 36% is toegekend) en subsidieaanvragen waar dat niet het geval is (52 waarvan 33% is toegekend).

2.7 Ondersteuning

Sport- en beweegaanbieders die een subsidieaanvraag willen doen binnen de Sportimpuls kunnen daarbij door verschillende partijen worden ondersteund. Vanuit het VWS-programma Sport en Bewegen in de Buurt is er gratis ondersteuning georganiseerd van de zogenaamde Ondersteunings Organisatie Sportimpuls (OOSI). Behalve de OOSI zijn er ook andere partijen die gratis of tegen betaling partijen ondersteunen. In het digitale aanvraagformulier konden aanvragers aangeven of ze ondersteuning hebben gehad van een NOC*NSF/OOSI adviseur, Provinciaal sportadviseur, Gemeentelijk sportadviseur, Sportbond adviseur, Zelfstandig adviesbureau, Andere ondersteuning of Geen ondersteuning.

In onderstaande grafiek is het aantal subsidieaanvragen en toekenningen weergegeven met de wijze van ondersteuning die zij hebben ontvangen.



De gemeentelijk sportadviseur en de OOSI zijn het meest genoemd als ondersteunende partij. De hoge score van de gemeentelijk sportadviseur is niet verwonderlijk aangezien samenwerken met de gemeente een van de voorwaarden is binnen de Sportimpuls. 70% van de gehonoreerde projecten is dan ook in de aanvraagperiode ondersteund door een gemeentelijk sportadviseur. Alle gehonoreerde projecten hebben bij de subsidieaanvraag een intentieverklaring ingediend die is ondertekend door de gemeente. Het is daarom aannemelijk dat in de andere 30% wel contact / afstemming heeft plaatsgevonden maar geen actieve ondersteuning.

De OOSI en de provinciaal sportadviseur steken er qua slagingspercentage met respectievelijk 45% en 49% duidelijk boven uit. De zelfstandige adviesbureaus scoren met 29% en 31% relatief laag ten opzichte van het gemiddelde slagingspercentage van 35%. Van de subsidieaanvragen die helemaal geen ondersteuning hebben gehad is slechts 19% toegekend.

In de Sportimpuls 2014 konden de aanvragers voor het eerst aangeven door wie zij zijn ondersteund. Er kan daarom geen vergelijking met 2012 en 2013 worden gemaakt.

2.8 Sport

De Sportimpuls heeft als doel mensen die niet of te weinig bewegen of dreigen te stoppen met hun sport- en beweegactiviteiten te stimuleren om blijvend fysiek in beweging te komen. Er wordt geen categorisch onderscheid gemaakt tussen verschillende vormen van sporten en bewegen. Elk type van sport- en bewegen kan worden aangevraagd zolang de deelnemers daadwerkelijk fysiek gaan bewegen en de activiteiten tegemoet komen aan de behoefte van de doelgroep.

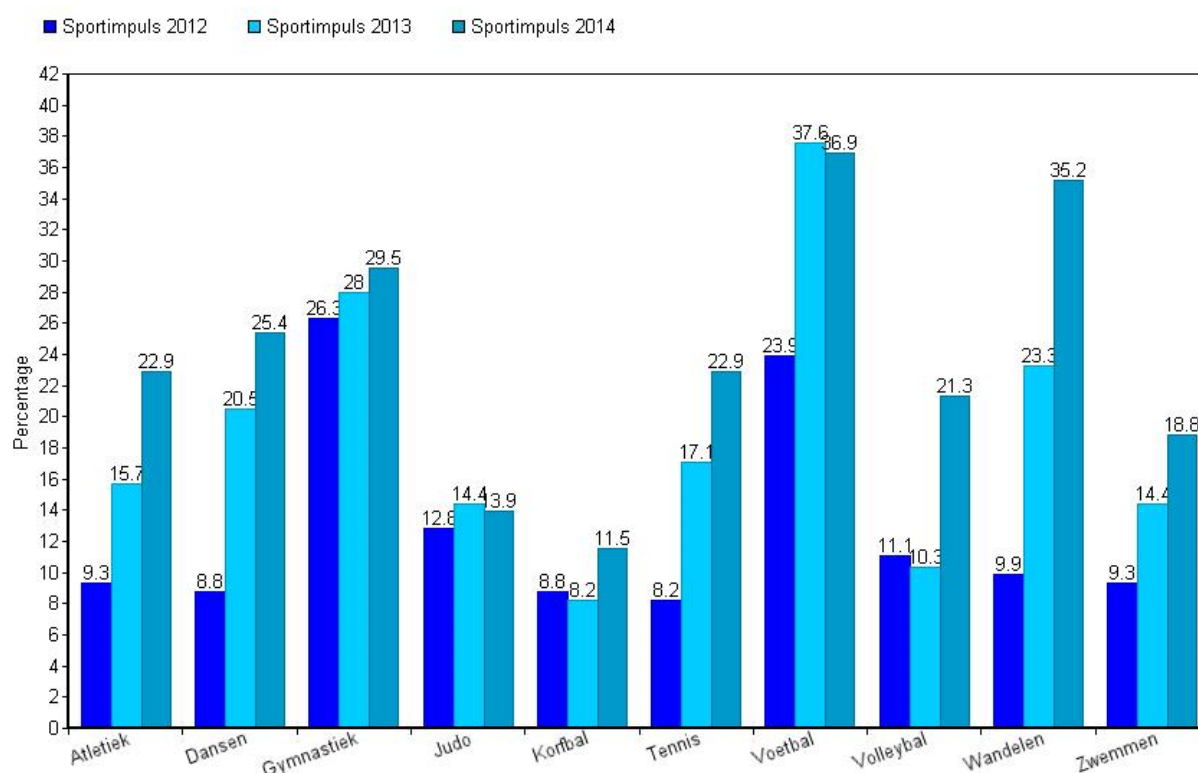
Subsidieaanvragers konden in het digitale aanvraagformulier kiezen uit meerdere takken van sport. In [bijlage 5](#) is de volledige tabel te zien van de sporten die minimaal 1x zijn aangevraagd in 2012, 2013 of 2014.

Gymnastiek, dansen, voetbal en wandelen worden aangeboden in meer dan 30 toegekende projecten uit de Sportimpuls 2014. Schaatsen en skiën zijn de enige twee sporten die in 2014 wel zijn aangevraagd maar niet gehonoreerd. In 66,3% van de gehonoreerde Sportimpuls-projecten is aangegeven dat er ook activiteiten worden aangeboden die niet vallen onder de keuzeopties. Uit een handmatige analyse blijkt dat het in dergelijke gevallen vaak gaat om bewegen op muziek, fitness, fysiotherapie of spelvormen.

Meest toegekende sporten

De Sporten die over het geheel van Sportimpuls 2012, Sportimpuls 2013 en Sportimpuls 2014 relatief het meest zijn toegekend zijn in alfabetische volgorde atletiek, dansen, gymnastiek, judo, korfbal, tennis, voetbal, volleybal, wandelen en zwemmen.

In de grafiek hieronder geeft een overzicht van de 10 sporten die binnen de meeste projecten werden aangeboden in de Sportimpuls 2014. Van deze sporten zijn tevens de percentages uit de Sportimpuls 2012 en 2013.



Duidelijk te zien is dat atletiek, dansen, tennis, zwemmen, volleybal en wandelen aan een flinke opmars bezig zijn binnen de Sportimpuls. Voetbal en gymnastiek zijn vanaf het begin goed vertegenwoordigd geweest.

Meest aangevraagde sporten en slagingspercentage 2014

In de tabel hieronder zijn de sporttakken te zien die het meest zijn aangevraagd binnen de Sportimpuls van 2014.

Sport	Aantal aanvragen	Aantal toekenningen	Percentage projecten	Toekenning percentage
Voetbal	103	45	37	44
Gymnastiek	87	36	29	41
Wandelen	87	43	35	49
Tennis	74	28	23	38
Dansen	64	31	25	48
Atletiek	58	28	23	48
Volleybal	50	26	21	52
Zwemmen	48	23	19	48
Fietsen	44	20	16	45

In de kolom toekenningpercentage is te zien dat de slagingskans voor nagenoeg alle sporttakken lag tussen de 40% en 50%. De slagingskans van de subsidieaanvragen is dus niet afhankelijk van de gekozen sporttak. Dit is in lijn met de kaders van de Sportimpuls aangezien de nadruk ligt op het in beweging komen van de doelgroep, ongeacht de sporttak.

2.9 Menukaart Sportimpuls

Binnen de Sportimpuls maken de projecten gebruik van bestaande kennis door een of meerdere interventie(s) te kiezen van de Menukaart Sportimpuls. In 2014 stonden 104 verschillende interventies op de Menukaart.

Om aan het beoordelingscriterium vraaggerichtheid te voldoen konden de aanvragers de interventie in overleg met de interventie-eigenaar aanpassen aan de lokale situatie en de behoefte van de doelgroep.

Meest aangevraagde interventies

In de tabellen hieronder ziet u de interventies die in 2013 en 2014 10 keer of vaker zijn aangevraagd. Omdat er veel verschuivingen te zien zijn in de top van de meest aangevraagde interventies is er voor gekozen om deze weer te geven in tabellen in plaats van een grafiek. In [bijlage 6](#) is de volledige tabel te zien van de Menukaart interventies die in de Sportimpuls 2014 minimaal 1x zijn aangevraagd.

Meest aangevraagde Interventies 2013	Aantal aanvragen	Aantal toekenningen	Percentage projecten	Toekenning percentage
Sportdorp	36	15	10	42
7x7 35+/45+ voetbal	28	12	8	43
De Buurtsportvereniging	24	8	5	33
Masters Trendweken	18	5	3	28
Special Heroes	18	5	3	28
Kies je aangepaste sport	16	7	5	44
GALM	14	9	6	64
Start to Run	14	8	5	57
Buurtfitness	12	5	3	42
Bewegen valt goed!	11	6	4	55

Meest aangevraagde Interventies 2014	Aantal aanvragen	Aantal toekenningen	Percentage projecten	Toekenning percentage
Sportdorp	24	19	16	79
BeweegKuur	16	7	6	44
Clubfit (tennis)	16	4	3	25
Schoolactieve verenigingen	16	2	2	13
Beweegpret 55+ aan Zet	15	3	2	20
GALM	15	7	6	47
Schooltennis	14	0	0	0
Life Goals Cup	13	7	6	54
Beweegtuin voor ouderen	12	4	3	33
Bedrijfssport	10	3	2	30
Fitness 2.0	10	8	7	80

Opvallend is dat er tussen 2013 en 2014 veel verschuivingen te zien zijn in de lijsten meest aangevraagde interventies. Alleen Sportdorp en GALM staan in beide subsidierondes bovenaan. Sportdorp is in beide jaren met afstand de interventie die het meest is aangevraagd. De interventies Sportdorp, Beweegkuur, GALM, Life Goals Cup en Fitness 2.0 waren in 2014 het meest succesvol. Deze interventies zijn in 2014 vaker dan 10 keer aangevraagd en ook in meer dan 40% van de aanvragen gehonoreerd.

Relatief laag qua slagingspercentage scoorden de interventies Clubfit (tennis), Schoolactieve verenigingen, Beweegpret 55+ aan Zet en Schooltennis.

Meest toegekende interventies

Hieronder ziet u de meest toegekende interventies in 2013 en 2014. In onderstaande tabel vindt u de interventies met 3 of meer toekenningen in de Sportimpuls 2014.

Interventie 2013	Aantal toekenningen	Percentage projecten	Interventie 2014	Aantal toekenningen	Percentage projecten
Sportdorp	15	10	Sportdorp	19	16
7x7 35+/45+ voetbal	12	8	Fitness 2.0	8	7
GALM	9	6	BeweegKuur	7	6
Buurtsportvereniging	8	5	GALM	7	6
Start to Run	8	5	Life Goals Cup	7	6
Kies je aangepaste sport	7	5	7x7 35+ / 45+ voetbal	6	5
Bewegen valt goed!	6	4	B-Fit	6	5
Buurtfitness	5	3	Buurtsportvereniging	6	5
G-voetbal	5	3	Kies je aangepaste sport	5	4
Masters Trendweken	5	3	Beweegtuin voor ouderen	4	3
Special Heroes	5	3	Clubfit (tennis)	4	3

In de top van meest toegekende interventies is een gelijkmatiger beeld te zien dan bij de meest aangevraagde interventies. Maar liefst 5 interventies die in 2013 in de top 10 stonden zijn ook terug te vinden in de top 10 van 2014. De combinatie van een verschuivende top 10 van de aangevraagde interventies en een stabiele top 10 toekenningen lijkt er op de te duiden dat er een aantal interventies is dat een relatief hoog slagingspercentage kent.

De interventies die in beide jaren in de top 10 van meest toegekende interventies staan zijn:

- Sportdorp (slagingspercentage van 42% in 2013, slagingspercentage van 79% in 2014)
- GALM (slagingspercentage van 64% in 2013, slagingspercentage van 47% in 2014)
- Buurtsportvereniging (slagingspercentage van 33% in 2013, slagingspercentage van 67% in 2014)
- Kies je aangepaste sport (slagingspercentage van 44% in 2013, slagingspercentage van 63% in 2014)
- 7x7 35+ / 45+ voetbal (slagingspercentage van 43% in 2013, slagingspercentage van 87,5% in 2014).

Afgezet tegen de gemiddelde slagingspercentages van 23% in de Sportimpuls 2013 en 35% in de Sportimpuls 2014 scoren deze interventies inderdaad hoog.

Het is duidelijk te zien dat Sportdorp er in 2014 in alle categorieën boven uit steekt. Niet alleen wordt deze interventie het meest aangevraagd, maar met 79% toekenningen heeft het ook een zeer hoog slagingspercentage. Alleen Fitness 2.0 doet het met een slagingspercentage van 80% beter.

Ook qua geografische spreiding doet Sportdorp het goed. In 2014 zijn in 8 van de 12 provincies Sportdorpen toegekend. De meeste Sportdorpen werden toegekend in Groningen en Limburg. Daarmee draagt het voor een deel bij aan de hoge score van Groningen onder het kopje 2.2 *geografische spreiding*. Maar liefst 5 van de 12 projecten die in 2014 in Groningen werden gehonoreerd waren Sportdorpen. Het verklaart de hoge score echter niet helemaal omdat in 2013 slechts 1 van de 6 projecten die werden toegekend een Sportdorp was.

3. Beoordeling van de subsidieaanvragen

3.1 Proces van beoordeling

Alle subsidieaanvragen zijn op zowel kwaliteit als relevantie door twee referenten, onafhankelijk van elkaar beoordeeld aan de hand van een gestandaardiseerd formulier dat digitaal werd ingevuld en verwerkt. De ene beoordelaar kwam uit de sportsector en de andere beoordelaar uit het referentenbestand van ZonMw. De referenten zijn onder andere deskundigen uit onderwijs, gezondheidszorg en welzijn. Er waren in totaal 53 referenten betrokken bij de Sportimpuls 2014. De referenten zijn expliciet uitgenodigd om een inhoudelijke onderbouwing van hun oordeel te geven. Deze argumenten zijn gebruikt om te komen tot consensus (het eindoordeel) in een consensusvergadering en op deze manier konden de brieven met de besluiten over de subsidieaanvragen worden onderbouwd.

Voor de beoordeling geldt de Code belangenverstrengeling van ZonMw. Dit houdt in dat de personen geen subsidieaanvragen mogen beoordelen waarbij zij zelf een direct of indirect belang hebben. Dit betekent onder andere dat personen die belangen hebben bij subsidieaanvragen (bijvoorbeeld door aanvragers te hebben geadviseerd, medeaanvrager te zijn of juist andere projecten in dezelfde gemeente te hebben ondersteund) geen onderdeel kunnen uitmaken van de consensusvergaderingen en commissievergadering. In tegenstelling tot de vorige ronde (2013) zijn geen externe referenten betrokken uit (de achterban van) de bestuurlijke partners binnen SBB en specifiek niet meer van NOC*NSF en NISB.

In een door ZonMw georganiseerde commissievergadering zijn de oordelen voor de ingediende subsidieaanvragen vastgesteld.

De commissie maakte daarbij gebruik van een schema om de aanvragen te prioriteren. Alle aanvragen vallen na de beoordeling in een van de onderstaande categorieën. De aanvragen in de niet genummerde cellen komen in geen geval voor subsidie in aanmerking.

Relevantie	Zeer relevant	Relevant	Onvoldoende relevant
Kwaliteit			
Zeer goed	1	3	-
Goed	2	4	-
Voldoende	5	6	-
Matig	-	-	-
Onvoldoende	-	-	-

Schema: combinatie van een drietrapschaal voor relevantie en een vijftrapschaal voor kwaliteit.

De commissie Sportimpuls heeft het advies gegeven over de verhouding tussen honoreerbare subsidieaanvragen in relatie tot het beschikbare budget. Dit leidde tot de aanwijzing dat – binnen het beschikbare budget - alleen subsidieaanvragen konden worden gehonoreerd die in bovenstaande prioriteringsmatrix werden gecategoriseerd als 1) zeer relevant en zeer goed, 2) zeer relevant en goed, 3) relevant en zeer goed, 4) relevant en goed, 5) zeer relevant en voldoende en 6) relevant en voldoende.

3.2 Resultaat van de beoordeling

De commissie Sportimpuls heeft op 8 juli het voorstel over honoreren/niet honoreren in relatie tot de beschikbare middelen als advies voorgelegd aan het bestuur van ZonMw dat definitief over de subsidieaanvragen beslist. De besluiten over toekenningen en afwijzingen zijn op 1 september 2014 formeel per brief aan de bestuurlijk verantwoordelijken van de indienende organisaties medegedeeld. De hoofdaanvragers/bestuurlijk verantwoordelijken zijn daarbij gevraagd akkoord te gaan met de subsidievoorwaarden en zijn, indien akkoord, uiterlijk 1 november gestart met hun project. In totaal zijn 122 subsidieaanvragen gehonoreerd.

In 2014 hebben 10 aanvragers gebruik gemaakt van de mogelijkheid om bezwaar te maken tegen het afwijzingsbesluit van de commissie Sportimpuls. Eén van deze bezwaren was niet ontvankelijk en twee bezwaren pro forma. Zeven bezwaarschriften zijn in oktober bij de hoorzitting Commissie Beroep en bezwaren behandeld. Alle bezwaarschriften zijn ongegrond verklaard.

In november 2015 zijn de gehonoreerde projecten op de website van ZonMw evenals de websites van partnerorganisaties in het VWS programma Sport en Bewegen in de Buurt openbaar gemaakt.

Onderstaande tabel geeft inzicht in de beoordeling van subsidieaanvragen in relatie tot het aangevraagde budget.

ZEER RELEVANT	A* 2012	T**2012	%***	A2013	T2013	%	A2014	T2014	%
ZR- ZG	18	18	10	42	42	28	24	24	20
ZR-ZG-G	-	-	-	4	4	3	0	0	0
ZR- G	41	41	24	80	80	54	29	29	24
ZR-V	24	21	12	16	0	0	7	7	6
ZR-M	12	-	-	2	0	0	0	0	0
ZR- O	1	0	-	-	-	-	0	0	0
RELEVANT									
R- ZG	8	8	5	7	7	5	2	2	2
R-G	83	83	49	72	15	10	44	44	36
R-V	120	0	-	134	0	0	50	16	12
R-V/M	-	-	-	1	0	0	0	0	0
R-M	74	-	-	86	0	0	15	0	0
R-M/O	-	-	-	2	0	0	0	0	0
R-O	12	-	-	2	0	0	1	0	0
Overig									
OR	488	-	-	151	0	0	147	0	0
OR/R	-	-	-	34	0	0	0	0	0
Niet in behandeling	23	-	-	5	0	0	26	0	0
Totaal	904	171	100	638	146	100	345	122	100

*A=Aanvragen

**T=Toekenningen

***%=Percentage projecten

In de Sportimpuls 2014 viel 44% van de gehonoreerde projecten in de beoordelingsmatrix in categorie 1 of 2 (ZR/ZG en ZR-G). In de Sportimpuls 2013 was dit nog 85%.

38% van de gehonoreerde projecten in 2014 kwam in de beoordelingsmatrix uit categorie 3 of 4 (R/ZG en R-G). In de Sportimpuls 2013 was dit 15%. Toen lag de honoreringgrens in de categorie R/G.

18% van de gehonoreerde projecten kwam uit beoordelingscategorieën 5 en 6 (ZR/V en R/V). De honoreringgrens lag binnen de categorie R/V. Binnen deze groep is vanwege het beschikbare budget een selectie gemaakt. De selectie is gebaseerd op de weging van de afzonderlijke relevantie- en kwaliteitscriteria en de hoogte van de beoordelingsscores op die geselecteerde criteria. Van de 50 subsidieaanvragen met deze beoordeling werden er 16 gehonoreerd.

In 2014 werd 42% van de aanvragen als onvoldoende relevant beoordeeld. In 2013 was dat nog 29%. 26 subsidieaanvragen zijn om uiteenlopende redenen niet ontvankelijk verklaard, tegenover 5 in 2013.

De beoordelingen zijn over de breedte duidelijk lager geweest dan in de Sportimpuls 2013. Een aantal mogelijke verklaringen hiervoor zijn:

- Minder aanvragen in 2014 dan in 2013 waardoor de percentages een ander beeld geven
- Aanscherping van de criteria
- Strengere controle op ontvankelijkheid vóór de beoordelingfase

3.3 Algemene redenen afwijzing van projecten

De belangrijkste afwijzingsgronden zijn in willekeurige volgorde:

Vraaggerichtheid

Bij de meerderheid van de Sportimpuls-aanvragen uit 2014 hadden de aanvragers goed zicht op welke doelgroepen bij hen in de buurt niet of te weinig bewegen. Ook de cijfermatige onderbouwing van de beperkte beweegdeelname door de doelgroep was over het algemeen goed uitgewerkt. Wanneer Sportimpuls-aanvragen werden beoordeeld als te weinig vraaggericht dan had dit meestal betrekking op:

- De behoefte van de doelgroep die onvoldoende werd beschreven.
- De huidige situatie in de buurt of wijk in relatie tot het nieuwe aanbod die niet helder werd beschreven.

Continuïteit en borging

In de Sportimpuls 2014 werd over het algemeen goed beschreven op welke wijze de deelnemers van de projecten na afloop door konden stromen naar het reguliere sport- en beweegaanbod. Om de borging van de projecten al in de aanvraag aannemelijk te maken spelen ook 1) de financiële borging, 2) borging van de kennis die wordt opgedaan en 3) borging van de lokale samenwerking een belangrijke rol. Deze werden vaak minder goed uitgewerkt.

Samenwerking

Binnen de Sportimpuls 2014 waren bij de meeste aanvragen relevante samenwerkingspartners betrokken. Bij veel aanvragen die zijn afgewezen op de samenwerking werden deze samenwerkingsverbanden echter onvoldoende uitgewerkt. Voor de beoordeling van het plan van aanpak is het van belang dat de bijdrage van de verschillende partijen helder is. Wat is hun inbreng? In hoeverre zijn er al samenwerkingsafspraken gemaakt? In hoeverre kan de samenwerking worden geborgd na afloop van de subsidieperiode?

Daarnaast is te zien dat de kwaliteit van de uitwerking van de samenwerking ook invloed heeft op de beoordeling van andere criteria. Wanneer de rolverdeling, de gemaakte afspraken en de borging van de samenwerking onvoldoende aannemelijk zijn, dan roept dat niet alleen vragen op over de samenwerking, maar ook over de werving, de uitvoerbaarheid en de duurzaamheid van het project.

Plan van aanpak

Bij veel aanvragen binnen de Sportimpuls 2014 waarvan het plan van aanpak niet goed werd beoordeeld was deze over het algemeen genomen te weinig concreet uitgewerkt. Aspecten die vaak als onvoldoende werden beoordeeld zijn:

1. Aansluiting plan van aanpak en doelstelling.
2. Fasering van de activiteiten. Een logische planning van de voorbereiding, deskundigheidsbevordering, werving deelnemers, uitvoering activiteiten, monitoring en evaluatie en mogelijke bijstellingen.
3. De beschikbare tijd en mankracht.
4. Rolverdeling van de samenwerkingspartners.

Lokale aanpassing Menukaart interventie

In de Sportimpuls 2014 waren de afgewezen aanvragen te weinig vraaggericht omdat de vertaling van de gekozen interventie naar de lokale situatie onder andere onvoldoende was uitgewerkt. De keuze en de invulling van de interventie is voor een belangrijk deel bepalend voor de beoordeling van de vraaggerichtheid van projecten. Het beweegaanbod moet een aanvulling zijn op de bestaande situatie in de buurt en passen bij de behoefte van de doelgroep.

In de Sportimpuls 2014 gold bovendien de nieuwe voorwaarde dat de interventie-eigenaren de intentieverklaring moesten ondertekenen. In een aantal gevallen was dat niet gebeurd.

Niet ontvankelijk

In 2014 werden 26 subsidieaanvragen niet ontvankelijk verklaard. De meest voorkomende gronden waarop dit oordeel werd gebaseerd waren:

- De aanvraag was niet compleet; er waren tekstvakken niet ingevuld, of de verplichte bijlagen waren niet bijgevoegd.
- De hoofdaanvrager had al een Sportimpuls-project in beheer.

- De hoofdaanvrager was geen sport- en beweegaanbieder
- Een identieke aanvraag was in meerdere regelingen ingediend.
- De intentieverklaring was niet getekend door bestuurlijk verantwoordelijke, gemeenten of interventie-eigenaar en hier was ook geen reden voor opgegeven.

Bijlage 2 - Geografische spreiding

De markeringen in onderstaande afbeelding zijn de locaties van uitvoering van alle toegekende projecten in de Sportimpuls 2014. Kijk voor de interactieve landkaart op: <http://www.easymapmaker.com/map/SI2014>. U kunt hier ook doorklikken naar de betreffende projectpagina's op de website van ZonMw.



Bijlage 3- Overzicht gehonoreerde projecten

Projectnummer	Projecttitel	Gemeente
524003001	Volwassenen en senioren in Rijkerswoerd en De Laar (weer) in beweging met de Sportkaart!	Arnhem
524003002	35+ en 45+ Voetbal in Deventer- Noord	Deventer
524003003	Sportwijk Zaanstad: De Kuil in Beweging	Groningen, Haarlem
524003004	Groenordse Vrouwen In Beweging	Schiedam
524003005	Beachsport (ver)bindt Oldenzaal	Oldenzaal
524003006	Schoolactieve verenigingen	Schouwen-Duiveland
524003007	Fitness 2.0 en GALM Poeldijk	Westland
524003008	studenten(water)sport in Almere	Almere
524003009	Challenge 2015	Zwijndrecht
524003010	Haren beweegt met SMALL	Haren
524003011	Sportdorp Augustinusga: vitale kernen en buurten	Achtkarspelen
524003012	Vitaal Schagen	Schagen
524003013	Senioren Scoren met Eilermark	Enschede
524003014	Beweegtuin voor ouderen in Goes-Zuid	Goes
524003015	Sterk door Sport	Emmen
524003016	Ouder & kind samen in beweging in Stadskanaal	Stadskanaal
524003017	Senioren Zuidplas actief	Zuidplas
524003018	Fit, Veilig en Valbreken in Velp/Rozendaal, Rheden en Dieren	Rheden, Rozendaal
524003019	Sport beweegt u fit	Dongeradeel, Ferwerderadeel
524003020	Sportdorp Nieuwe Pekela: Vitale kernen en buurten	Pekela
524003021	Bewegen met inactieve kansarme vrouwen	Bodegraven-Reeuwijk
524003022	Clubfit(tennis)	Velsen
524003023	35+ en 45+ voetbal Almelo	Almelo
524003024	Life Goals Cup Noord Veluwe	Harderwijk
524003025	Helmond West in Beweging	Helmond
524003026	Loop je warm naar werk!	Dronten
524003027	Sportdorp Park ter Waerden, Vitale kernen en buurten	Landgraaf
524003028	Door bridge in beweging	Medemblik
524003029	Kies je aangepaste sport Apeldoorn	Apeldoorn
524003030	Sportdorp Hardenberg: Vitale kernen en buurten	Hardenberg
524003031	Life Goals Cup Enschede Zuid	Enschede
524003032	Sportdorp Sint Philipsland	Tholen
524003033	Uniek in Beweging	Bronckhorst, Doesburg, Doetinchem, Oude IJsselstreek
524003034	Sportdorp Sevenum e.o.	Horst aan de Maas
524003035	Bewegen in Holtenbroek	Zwolle
524003036	MaasSport - De fitste wijk van 's-Hertogenbosch	Den Bosch ('s-Hertogenbosch)
524003037	Sportpark Marslanden: vitale kern in de buurt	Zwolle
524003038	Klaar voor de start: Begeleiding naar Gezonde en Actieve Leefstijl	Amsterdam
524003039	Fc Noaber	Oldenzaal

524003040	Plezierig samen in beweging!	Grootegast, Leek
524003041	Sport in Ontwikkeling	Zwolle
524003042	Buren will B-Fit again!	Buren
524003043	Fitness 2.0 op de Heuvelrug	Utrechtse Heuvelrug
524003044	"Sportwijk Veendam-Noord: Vitale kernen en buurten"	Veendam
524003045	Dit voetbalshirt past ons allemaal	Utrecht
524003046	Buurtsportlaan aan de Willinklaan	Amsterdam
524003047	Elke Stap Telt	Uithoorn
524003048	"Je doet toch mee? Sport in de maatschappelijke opvang." Sportimpulsaanvraag Omnivereniging DSS, Leger de Heils NH en Stichting SportSupport Kennemerland.	Haarlem
524003049	Beweegkuur voor Allochtone vrouwen in Arnhem	Arnhem
524003050	Beweegpret 55+ aan Zet	Hardinxveld-Giessendam
524003051	Maak werk van bewegen - Beukenhorst-Zuid	Haarlemmermeer
524003052	Sportdorp "Sport laat je Groeien" Munstergeleen	Sittard-Geleen
524003053	Sportdorp Wildervank: Vitale kernen en buurten	Haren, Veendam
524003054	Sportimpuls Floriande	Haarlemmermeer
524003055	LifeGoals Cup Zwolle	Zwolle
524003056	Grenzeloos Zwemmen bij GoSports	Rotterdam
524003057	Beweegkuur - Help! ik ga bewegen wat nu?!	Almere
524003058	sport-impuls aanvraag AVV Columbia: Scoren door actieve deelname aan sport en bewegen; sport in de maatschappelijke opvang	Apeldoorn
524003059	Sportdorp Beesel: Vitale Kernen en Buurten	Beesel
524003060	Zuidwest samen in Beweging!	Den Haag ('s-Gravenhage)
524003061	Bedrijfssport Deventer	Deventer
524003062	Sport en Bewegen in Moordrecht	Zuidplas
524003063	Get Old Active Malberg	Maastricht
524003064	jonge kinderen en hun ouders	Zeist
524003065	Hillesluis in beweging	Rotterdam
524003066	Vechtsport in de zorg	Venlo
524003067	Van dorp tot dorp !	Zuidhorn
524003068	Fit en Joy in Heuvel	Breda
524003069	Samen Sportief Afvallen - Borne	Borne
524003070	TegelenFit	Venlo
524003071	Buurtsportvereniging Thorbeckepark	Utrecht
524003072	Actieve VMBO-ers doen mee	Oosterhout
524003073	Ouder-kind sporten	Heusden
524003074	Judo op school	Bergen (Limburg), Boxmeer
524003075	Sportwijk Nijlân	Leeuwarden
524003076	Sportief Galmen in Zeist	Zeist
524003077	Schoolsportvereniging Bartimeus	Zeist
524003078	Sport en Bewegen 2.0	Weert
524003079	Funkey in Amstelveen	Amstelveen
524003080	Project " Kom van de Bank"	Emmen
524003081	KG on the move	Haarlem
524003082	Buren Beweegt	Buren
524003083	G-voetbal De Jonge Spartaan	Goeree-Overflakkee
524003084	Plussporten in Lombok!	Utrecht
524003085	Galm Drunen	Heusden

524003086	Ouderen in beweging met Olga Commandeur in Middelharnis/Sommelsdijk	Goeree-Overflakkee
524003087	GALM in Wageningen; inactieve ouderen actief krijgen	
524003088	De Westhoek; Drie verenigingen, Eén doel.	Schouwen-Duiveland
524003089	"Oud" Nieuw-vennep in Beweging	Haarlemmermeer
524003090	Fitness 2.0	Uden
524003091	ClubFit Tennis ter bevordering van sport en gezondheid voor volwassenen in 's-Hertogenbosch	Den Bosch ('s-Hertogenbosch)
524003092	Beweegpret: Utrecht Zuidwest aan zet	Utrecht
524003093	De fitste thuiszorg van Nederland	Sittard-Geleen
524003094	MVV'58 Sportief	Geldermalsen
524003095	Burense ouderen in beweging!	Buren
524003096	Sportdorp Maasbree, vitale kernen en buurten	Peel en Maas
524003097	Arnhem RHINOS G-honkbal cluster 4	Arnhem, Doesburg, Overbetuwe, Renkum, Rheden, Westervoort, Zevenaar
524003098	Grenzeloos Atletiek, Grenzeloos Bewegen Zeewolde	Zeewolde
524003099	Bfit Ubbo Emmius	Oldambt
524003100	Sportdorp Zoutkamp; Vitale kernen en buurten	De Marne
524003101	Zaalvoetbalacademie tbv opleiden van scholieren in diverse wijken in Gouda.	Gouda
524003102	35/45+ 7x7 gezond bewegen met en door voetbal	Den Bosch ('s-Hertogenbosch)
524003103	Aanvraag Delft Breed Jeugd met Hoofdaanvrager Tennisschool Koos Heiligers	Delft
524003104	Fit4All	Geldermalsen
524003105	FlipFit	Tiel
524003106	Terneuzen een leven lang fit, 45-75 jaar in beweging!	Terneuzen
524003107	Sportdorp Glimmen	Haren
524003108	7x7 35/45+ voetbal Wilhelminasportpark	Renkum
524003109	Beweegtuin Winsum	Winsum
524003110	Ulf Vitaal in Beweging	Oude IJsselstreek
524003111	OUDEREN IN BEWEGING IN TILBURG NOORD	Tilburg
524003112	Beweegkuur Waalre 2.0	Waalre
524003113	Guppiesport in Veghel	Veghel
524003114	Sporten en bewegen ondanks beperkingen	Dronten
524003115	ZoSterk: Bewegen met overgewicht	Amsterdam
524003116	Masters 45+ Almelo	Almelo
524003117	GALM, SCALA en Beweegkuur in Den Bosch Centrum-Zuid	Den Bosch ('s-Hertogenbosch)
524003118	Slim leven	Groningen
524003119	Katholieke Voetbalvereniging Amersfoort (KVVA) als buurthuis van de toekomst	Amersfoort
524003120	Duurzame verbinding Sport en Welzijn Leeuwarden	Leeuwarden
524003121	Fitness voor overgewicht en diabetes.	Olst-Wijhe
524003122	Wijk sportclub Spangen	Rotterdam

Bijlage 4 - Overzicht gemeenten

Gemeente	Aantal projecten
Achtkarspelen	1
Almelo	1
Almere	2
Amersfoort	1
Amstelveen	1
Amsterdam	3
Apeldoorn	2
Arnhem	3
Beesel	1
Bergen (Limburg)	1
Bodegraven-Reeuwijk	1
Borne	1
Boxmeer	1
Breda	1
Bronckhorst	1
Buren	3
De Marne	1
Delft	1
Den Bosch ('s-Hertogenbosch)	4
Den Haag ('s-Gravenhage)	1
Deventer	2
Doesburg	2
Doetinchem	1
Dongeradeel	1
Dronten	2
Emmen	2
Enschede	2
Ferwerderadeel	1
Geldermalsen	2
Goeree-Overflakkee	2
Goes	1
Gouda	1
Groningen	2
Grootegast	1
Haarlem	3
Haarlemmermeer	3
Hardenberg	1
Harderwijk	1
Hardinxveld-Giessendam	1
Haren	3
Helmond	1
Heusden	2
Horst aan de Maas	1

Landgraaf	1
Leek	1
Leeuwarden	2
Maastricht	1
Medemblik	1
Oldambt	1
Oldenzaal	2
Olst-Wijhe	1
Oosterhout	1
Oude IJsselstreek	2
Overbetuwe	1
Peel en Maas	1
Pekela	1
Renkum	2
Rheden	2
Rotterdam	3
Rozendaal	1
Schagen	1
Schiedam	1
Schouwen-Duiveland	2
Sittard-Geleen	2
Stadskanaal	1
Terneuzen	1
Tholen	1
Tiel	1
Tilburg	1
Uden	1
Uithoorn	1
Utrecht	4
Utrechtse Heuvelrug	1
Veendam	2
Veghel	1
Velsen	1
Venlo	2
Waalre	1
Weert	1
Westervoort	1
Westland	1
Winsum	1
Zeewolde	1
Zeist	3
Zevenaar	1
Zuidhorn	1
Zuidplas	2
Zwijndrecht	1
Zwolle	4

Bijlage 5 – Sport

In onderstaande tabel zijn of alfabetische volgorde de sporten te zien die in 2012, 2013 of 2014 minimaal 1x zijn aangevraagd.

Sport	A 2012	T 2012	2012%	A2013	T2013	2013%	A2014	T 2014	2014%
Atletiek	77	16	9,30%	87	23	15,70%	58	28	22,90%
Badminton	60	15	8,80%	55	13	8,90%	31	15	12,30%
Basketball	87	16	9,30%	59	12	8,20%	29	11	9%
Boksen	0	0	0%	22	2	1,40%	19	3	2,50%
Bridge	30	1	0,60%	27	3	2,10%	4	4	3,30%
Dansen	105	15	8,80%	93	30	20,50%	64	31	25,40%
Darts	8	0	0%	6	2	1,40%	4	4	3,30%
Fietsen	60	16	9,30%	67	18	12,30%	44	20	16,40%
Golf	13	1	0,60%	7	3	2,10%	8	3	2,50%
Gymnastiek	187	45	26,30%	136	41	28%	87	36	29,50%
Handbal	65	10	5,80%	40	9	6,20%	24	9	7,40%
Hippisch	7	0	0%	2	0	0	3	1	0,80%
Hockey	103	24	14%	62	15	10,30%	35	11	9%
Judo	92	22	12,80%	76	21	14,40%	37	17	13,90%
Klimmen	16	2	1,20%	11	2	1,40%	7	1	0,80%
Korfbal	70	15	8,80%	49	12	8,20%	35	14	11,50%
Motorrijden	1	0	0%	1	0	0	0	0	0%
Schaatsen	17	2	1,20%	15	2	1,40%	4	0	0%
Ski	7	0	0%	6	2	1,40%	1	0	0%
Tafeltennis	35	5	2,90%	43	15	10,30%	29	9	7,40%
Tennis	82	14	8,20%	79	25	17,10%	74	28	22,90%
Vechtsport	159	20	11,70%	68	13	8,90%	39	15	12,30%
Voetbal	153	41	23,90%	179	55	37,60%	103	45	36,90%
Volleybal	91	19	11,10%	71	15	10,30%	50	26	21,30%
Wandelen	95	17	9,90%	119	34	23,30%	87	43	35,20%
Watersport	26	3	1,80%	17	3	2,10%	14	7	5,70%
Zwemmen	71	16	9,30%	72	21	14,40%	48	23	18,80%
Anders	331	67	39,10%	311	72	49,20%	198	81	66,30%
Totaal	2048	402		1780	463		1136	485	

Bijlage 6 – Menukaart

In onderstaande tabel zijn op alfabetische volgorde de Menukaart Interventies die in de Sportimpuls 2014 minimaal 1x zijn aangevraagd.

Interventie	Aanvragen	Toekenningen	Percentage projecten	Toekenning percentage
7x7 35+ / 45+ voetbal	8	6	4,9	75
Basketball's Cool	2	0	0	0
Be InterACTive	1	1	0,8	100
Beachkorfbal	2	0	0	0
Beachvolleybal	5	1	0,8	20
Bedrijfssport	10	3	2,5	30
Beweeg Wijs	4	0	0	0
Beweegkriebels	4	1	0,8	25
BeweegKuur	16	7	5,7	44
Beweegplezier vanaf 4	7	1	0,8	14
Beweegpret 55+ aan Zet	15	3	2,5	20
Beweegtuin voor ouderen	12	4	3,3	33
Beweging als Warming-up voor Re-integratie	5	3	2,5	60
B-Fit	10	6	4,9	60
Big Move	5	0	0	0
Buurtsportvereniging	9	6	4,9	67
City Streetball	2	0	0	0
Club Fit 4	1	0	0	0
Clubfit (tennis)	16	4	3,3	25
College Streetball	1	0	0	0
Cool 2B Fit	5	1	0,8	20
Cool Moves Volley	2	1	0,8	50
Cruyff Foundation Community Program	3	0	0	0
CU! Dance	3	0	0	0
De Krajicek-Sportclub op de Playground	1	0	0	0
Denken en doen	1	1	0,8	100
Elke Stap Telt	7	3	2,5	43
Fiets Fit	6	1	0,8	17
Fit, Veilig en Valbreken	6	2	1,6	33
Fitness 2.0	10	8	6,6	80
Fitness voor overgewicht en (pre)diabetes	1	1	0,8	100
Funkey	7	1	0,8	
GALM	15	7	5,7	47
G-Honkbal	2	1	0,8	50
G-Jeugdkorfbal	1	0	0	0
Grenzeloos zwemmen	2	2	1,6	100
Guppiesport	4	1	0,8	25
G-voetbal	3	2	1,6	67
In 3 stappen structureel aan de watersport	2	1	0,8	50
Jeugdrolstoelbasketball	2	1	0,8	50
JeugdSportPas	5	0	0	0
Judo in de zorg	2	0	0	0
Judo op school	3	1	0,8	33

Kangoeroe Klup	2	0	0	0
Kennismaken met de Zwemsport	1	0	0	0
Kies je aangepaste sport	8	5	4,1	62,5
Klaar voor de start?!	2	1	0,8	50
KombiFit	4	1	0,8	25
Life Goals Cup	13	7	5,7	54
Maak werk van Bewegen!	7	1	0,8	14
Maki	3	1	0,8	33
Masters Trendweken	9	2	1,6	22
Mijnzwemcoach.nl	3	1	0,8	33
Natuursprong	1	0	0	0
Opvang, Beweegt en Sport	3	0	0	0
Ouderen in Beweging door Olga Commandeur	8	2	1,6	25
Respons	5	1	0,8	20
Revalidatie sport en bewegen	5	1	0,8	20
Run to The Start	3	0	0	0
Samen Sportief Afvallen	8	2	1,6	25
Scala	6	3	2,5	50
Scholencompetitie Zaalvoetbal voortgezet onderwijs	4	0	0	0
School & Voetbal	8	0	0	0
School & Zwemsport	1	0	0	0
Schoolactieve verenigingen	17	2	1,6	12
Schooljudo.nl	1	0	0	0
Schoolkorfbal	3	0	0	0
Schoolsportvereniging	4	1	0,8	25
Schooltennis	14	0	0	0
Schoolwatersport	2	1	0,8	50
Scoren met gezondheid	6	2	1,6	33
Scoren voor Gezondheid	1	0	0	0
SMALL	4	2	1,6	50
Sociaal Vitaal	3	1	0,8	33
Special Heroes	2	1	0,8	50
Sport en Spel op de BSO	3	0	0	0
Sport Zorgt	2	1	0,8	50
Sportaanbod ouders van jonge kinderen	5	2	1,6	40
Sportclub als Buurthuis van de Toekomst	6	3	2,5	50
Sportdorp	24	19	15,6	79
Sport-it @ in de wijk	6	1	0,8	17
Sport-it @ School	1	0	0	0
Sportkanjerclub	9	1	0,8	11
SportMpower	1	0	0	0
Start to Run	5	2	1,6	40
Table Stars	2	0	0	0
Vechtsporten voor iedereen	6	1	0,8	17
Vitaalmbbo.nl	1	0	0	0
WandelFit	8	1	0,8	12,5
Werving en Behoud Meiden in Voetbal	5	1	0,8	20
Zaalvoetbal op het MBO	4	0	0	0
Zaalvoetbalacademie	6	2	1,6	33
Zo Kan Het Ook!	5	0	0	0

ZonMw stimuleert gezondheids-
onderzoek en zorginnovatie

Laan van Nieuw Oost-Indië 334
2593 CE Den Haag
Postbus 93245
2509 AE Den Haag
Telefoon 070 349 51 11
Fax 070 349 51 00
info@zonmw.nl
www.zonmw.nl

