



DANTUMADIEL

2018

DANTUMADIEL

GEWOAN BYSUNDER

INHOUD

H1. Het belang van een toekomst visie

1.	Waarom een toekomst visie	2
2.	Functies toekomst visie	2
	▪ Bindend	2
	▪ Politiek	2
	▪ Communicatie	2
3.	De gemeente als regisseur	3
4.	Leeswijzer	3

H2. Hoofdkenmerken van Dantumadiel

Het landschap en de dorpen	4
De bevolking	4
Sociale structuur	4
Economie	5
Wonen	5
Verkeer & ontsluiting	5
Openbare orde & veiligheid	6
Onderwijs	6
Historie	6
Kunst & cultuur	6
Recreatie & Toerisme	6

H3. Missie Dantumadiel 2018

1 Jeugd & onderwijs

De start is goed	7
De jeugd heeft de ruimte	7
De basisschool als centrum	8
Nooit te oud om te leren	8

2. Met elkaar voor elkaar

Inkomensbeleid	9
Gezonde mensen	9
Iedere inwoner doet mee	9
Een veilige gemeente	10
Kunst & cultuur	10

3. Economie

Landbouw met toekomst	12
Zorg & economie	12
Bedrijfsvestiging	12
Recreatie & toerisme	12
Toename arbeidsparticipatie	12

4. Wonen en mobiliteit

Wonen algemeen	14
Ouderenhuisvesting	14
Projecten	14
Duurzaam bouwen	15
Een bereikbare gemeente	15
ICT ontsluiting	15

5. Dantumadiel een groene gemeente

Landschap	16
Een schonere gemeente	16
Millenniumgemeente	16

6. Kwaliteit van bestuur

Deregulering	18
Intergemeentelijke samenwerking	18
Interactieve aanpak	19
Kern van de zaak	19

Het belang van een toekomstvisie

1. Waarom een toekomstvisie

Beslissingen van nu hebben pas hun uitwerking in de toekomst. Het is daarom belangrijk om helder te hebben hoe de toekomst van Dantumadiel eruitziet: de toekomstvisie.

De toekomstvisie is een leidraad bij de vele dagelijks te nemen beslissingen. Een visie is overkoepelend en daarom geen opsomming van beleidsthema's en projecten. Alleen de onderwerpen die voor de regiefunctie van de gemeente van belang zijn worden uitgewerkt.

De visie is richtinggevend in positieve zin: wat willen we actief op gang brengen, waarover willen we zelf beleid ontwikkelen en waarop willen we sturen. Richtinggevend ook in de afwegende zin: voorkomen dat allerlei losse plannen, ideeën en oplossingen niet de gewenste gevolgen hebben omdat de samenhang ontbreekt.

2. Functies van de toekomstvisie

De toekomstvisie geeft aan wat strategisch van belang is en vormt het kader voor beleid en uitvoering.

Bindend

De toekomstvisie geeft richting aan ons handelen (maken van bestemmingsplannen, milieubeleidsplannen, welzijnsplannen enz.). De visie bindt de diverse organisatieonderdelen. De visie bepaalt het handelen van de mensen die samen die organisatie vormen. De visie is de ziel van de organisatie.

Politiek

In het duale stelsel bestuurt de raad op hoofdlijnen. Het gaat daarbij vooral om het vooraf formuleren van de kaders en het achteraf controleren. Een strategische toekomstvisie is bij uitstek een kader voor de raad om richting te geven en om het college van burgemeester en wethouders achteraf ter verantwoording te roepen. De toekomstvisie is dus een belangrijk instrument voor de raad om de kaderstellende, controlerende en vertegenwoordigende functie waar te maken.

Communicatie

Het is belangrijk dat de streefbeelden en doelstellingen van de toekomstvisie breed gedragen worden door de bevolking, bedrijfsleven, andere overheden en andere (strategische) partners. In het proces tot de totstandkoming van de toekomstvisie worden deze actoren uitgenodigd mee te denken en te praten over de toekomst.

De toekomstvisie is een signaal naar de inwoners en de vele externe instanties die mede onze toekomst bepalen. De visie maakt duidelijk waar de gemeente Dantumadiel staat en waar ze naar toe wil. Duidelijk is wat van de gemeente verwacht mag worden en wat niet. De toekomstvisie is een belangrijke communicatiedrager voor overleg in (tactische)beleidsvormende fase en bij de dialoog bij het opzetten en uitvoeren van projecten en de totstandkoming van producten.

Het belang van een toekomstvisie

3. De gemeente als regisseur

Binnen het grondgebied van de gemeente zijn diverse organisaties actief op allerlei terreinen. Veel van die activiteiten raken de inwoners. Lang niet over al die organisaties heeft de gemeentelijke overheid direct of indirect zeggenschap.

De overheid is wel de enige die door inwoners op het totaalpakket aan beleid en voorzieningen kan en ook mag worden aangesproken. De overheid moet staan voor het algemeen belang van haar inwoners en heeft van daaruit de regie om bepaalde problemen aan te pakken en/of ontwikkelingen tot stand te brengen en/of activiteiten tot uitvoer te (laten) brengen.

Regie voeren is de beleidslijnen aangeven, de strategische doelen formuleren en op basis daarvan de strategische partners uit te nodigen een bijdrage te leveren aan de gestelde doelen.

De inwoner is actief in de lokale samenleving en wordt aangemoedigd om een rol te spelen bij de totstandkoming en uitvoering van gemeentelijk beleid.

4. Leeswijzer

In deze visie zijn in hoofdstuk 2 de hoofdkenmerken benoemd, deze zijn in hoofdstuk 3 uitgewerkt in missie en streefbeelden.

Met deze strategische visie zijn kaders voor de verdere uitwerking in concrete vierjarenprogramma's geschapen.



Hoofdkenmerken van Dantumadiel

Het landschap en de dorpen

De gemeente Dantumadiel is een mooie plattelandsgemeente. Het landschap wordt gekenmerkt door het typische karakter van de "Fryske Wâlden". Een deel van dit landschap ligt in de ecologische hoofdstructuur en het Nationaal landschap, waar het accent ligt op landschapsbeheer en landschapsontwikkeling.

Het landschap wordt in grote mate bepaald door de landbouw. 7000 van de in totaal 8700 hectare oppervlakte van de gemeente is in gebruik als landbouwgrond. Tevens is Dantumadiel een waterrijke gemeente.

Dantumadiel is hoofdzakelijk een woongemeente met in totaal elf kernen. Met betrekking tot de grootte kan een onderscheid worden gemaakt in drie grote, vier middelgrote en drie kleine kernen. De drie grote dorpen, te weten Damwâld, Feanwâlden en Westereen vervullen een centrumfunctie. Deze dorpen hebben alle drie een bedrijventerrein, een kernwinkelgebied en andere voorzieningen.

Door Dantumadiel lopen vijf watergangen van enige betekenis. De Dokkumer Ee aan de noordwest zijde, een belangrijke vaarverbinding tussen Dokkum en Leeuwarden, De Stroobosser Trekvaart aan de Noordoost zijde, de Zwemmer aan de zuidoost zijde en de Veenwoudsterwalvaart aan de zuidwest zijde. Dwars door de gemeente heen loopt de Falomstervaart. Deze watergangen krijgen in recreatief opzicht een steeds grotere betekenis. Met name de Zwemmer is van belang voor de

waterrecreatie. Dit kanaal is een belangrijke verbinding tussen het Friese merengebied en het Lauwersmeergebied.

De bevolking

De omvang van de bevolking is de afgelopen jaren licht afgenomen. De bevolkingsopbouw laat een tendens van vergrijzing zien. Het aantal jongeren zal bij ongewijzigd beleid naar verwachting fors dalen. Het aantal huishoudens, bestaande uit mensen van 65 jaar en ouder neemt in de loop der jaren toe.

Sociale structuur

Er is sprake van een bovengemiddelde sociale samenhang getuige de grote aansluiting en betrokkenheid bij de verenigingen van dorpsbelangen, het rijke verenigingsleven, de sterke informele verbanden en de grote kerkelijke betrokkenheid.

Ten opzichte van Fryslân is het gemiddeld besteedbare inkomen van de inwoners van Dantumadiel relatief laag. Een deel van de bijstandsgerechtigden heeft een grotere afstand tot de arbeidsmarkt. Het opleidingsniveau van de inwoners is gemiddeld laag. De scholen signaleren daarnaast een toenemend aantal kinderen met een diverse problematiek. Het alcohol- en drugsgebruik onder jeugdigen valt op en heeft negatieve gevolgen voor henzelf en hun omgeving.

Hoofdkenmerken van Dantumadiel

Economie

De agrarische sector, met name de veeteelt is van oudsher de belangrijkste economische drager in Dantumadiel. De economische betekenis van de landbouw is de laatste decennia sterk afgenomen. Oorzaken hiervan zijn het kwetsbare landschap en het aanwijzen van natuurgebieden die niet passen bij de trend tot schaalvergroting.

De sectoren handel en reparatie, bouwnijverheid, industrie en gezondheidszorg en welzijn bieden de meeste arbeidsplaatsen. De werkgelegenheid concentreert zich in de dorpen met een bedrijventerrein: Damwâld, Feanwâlden en Westereen. Samen met de ondernemers wordt gewerkt aan het revitaliseren, vernieuwen en vergroten van winkelcentra en bedrijventerreinen.

De gemeente Dantumadiel ligt niet in een economische ontwikkelingszones. Hierdoor is de gemeente beperkt in de ontwikkelingsmogelijkheden van bedrijventerreinen.

Op lokaal niveau kan ten behoeve van ondernemers maatwerk worden geleverd passend bij de aard en omvang van het dorp. Feanwâlden is aangewezen als bedrijven concentratiekern.

Dantumadiel kent, naast een aantal kleinere, drie grote zorginstellingen. De zorg als economische drager binnen de gemeente Dantumadiel wordt samen met de zorgondernemers verder doorontwikkeld.

Wonen

Dantumadiel is een mooie en ambitieuze woongemeente. De komende jaren zal er flink worden gebouwd. Er wordt meer ruimte geboden voor de starter, de senior maar ook de doorstromer. In Damwâld, Westereen en Feanwâlden wordt de komende jaren veel nieuwbouw gerealiseerd.

Samen met andere partijen streeft Dantumadiel er naar om een gemeente te zijn waar het 'Noflik wenjen' is in het groene wâlden.

Verkeer en ontsluiting

Dantumadiel heeft met de stations in Feanwâlden en Westereen een prima spoorverbinding met Leeuwarden en Groningen. Daarnaast is de gemeente voorzien van een adequaat netwerk van busverbindingen. Het huidige stationsgebied te Feanwâlden verzorgt de aansluiting tussen de verschillende vervoersvoorzieningen.

Dantumadiel wordt vooral ontsloten door de N361 (Dokkum-Nijega), de Lauwersseewei (naar Leeuwarden) en de Stroobossertrekweg. Het gaat dan om twee 80 kilometerwegen en één 100 kilometerweg. De verkeersintensiteit op de weg Dokkum-Nijega zal de komende jaren toenemen. Deze weg gaat door de bebouwde kommen van Damwâld en Feanwâlden. De voorgenomen aanleg van de Centrale As zal zorgdragen voor een betere ontsluiting van Noordoost-Fryslân en de leefbaarheid in de dorpen Damwâld, De Falom en Feanwâlden sterk verbeteren.

Hoofdkenmerken van Dantumadiel

Openbare Orde en veiligheid

Het veiligheidsgevoel in de gemeente is redelijk goed. Wel kent de gemeente een aantal problemen zoals hangjongeren, verkeersoverlast en alcohol- en drugsoverlast.

Onderwijs

Op de basisscholen in onze gemeente is ongeveer een kwart afkomstig uit de doelgroep van het onderwijsachterstandenbeleid. Dit geeft een indicatie dat een grote groep kinderen opgroeit in minder gunstige omstandigheden. Uit onderzoek blijkt dat leerlingen in Dantumadiel gemiddeld lager presteren op het gebied van taal en rekenen dan het landelijk en provinciaal gemiddelde. De onderwijsachterstand weegt zwaar op het moment dat sprake is van doorstroming naar het voortgezet onderwijs. Dit gegeven vertaalt zich in een gemiddeld lagere deelname aan hogere vormen van voortgezet onderwijs.

Historie

Dantumadiel kent een rijke historie. Deze historie is in veel gevallen nog zichtbaar aanwezig in zowel landschap als bebouwing in Dantumadiel. Op diverse plaatsen komen nog de kenmerkende wâldhúskes voor. In Damwâld is het museum de Sûkerei waar een drietal oorspronkelijke wâldhúskes en een cichorei-drogerij zijn herbouwd. Daarnaast had de gemeente vroeger het klooster “Claercamp” en de kloosterroutes. Er bestaan nog diverse oude kerkenpaden en de gemeente heeft dertig monumenten, waaronder De Schierstins.

Kunst en cultuur

Eén van de in het oog springende kunstenaars is, de inmiddels overleden, schrijver Theun de Vries. De gemeente kent diverse kunstenaars die regelmatig exposeren. De Schierstins is een belangrijk podium voor cultuuruitingen. Hier worden regelmatig exposities georganiseerd en worden andere evenementen van culturele aard georganiseerd. Ook in het Readtsjerkje te Readtsjerk en de Kloosterkapel te Sijbrandahuis vinden culturele evenementen plaats.

Recreatie en toerisme

De gemeente kent een goede recreatieve infrastructuur. Het beschutte coulisselandschap en de smûke wâlden maken van de gemeente een zeer aantrekkelijke fiets- en wandelgemeente. Er zijn veel recreatieve fietspaden die zijn bewegwijzerd via het fietsknooppuntensysteem. De historische wandelpaden zijn door Landschapsbeheer Fryslân in kaart gebracht en bewegwijzerd. De vaarroute tussen het Friese merengebied en het Lauwersmeer is geschikt voor hoogwaardige waterrecreatie. Een deel van deze vaarroute loopt door Dantumadiel. Op het gebied van de kleine waterrecreatie zoals kano's en sloepen biedt de gemeente diverse mogelijkheden.

Met het Eeltjemeer en het zwemstrand bij Westereen heeft de gemeente twee recreatiegebieden met potentie. In Dantumadiel is een redelijk aanbod van overnachtingsmogelijkheden. De rustzoeker kan zijn hart ophalen in de prachtige natuurgebieden die de gemeente rijk is.

DANTUMADIEL, GEWOAN BYSUNDER

DANTUMADIEL IS EEN GROENE GEMEENTE MET EEN AFWISSELEND LANDSCHAP, BETROKKEN INWONERS, EEN RIJKE GESCHIEDENIS EN LEVENDIGE CULTUUR WAAR HET MOOI WONEN, WERKEN EN RECREËREN IS.

De uitdaging van Dantumadiel ligt vooral in het benutten en ontwikkelen van de sterke eigenschappen die de gemeente kent.

1. JEUGD EN ONDERWIJS

Jeugd en Onderwijs zijn onlosmakelijk met elkaar verbonden. Scholen zijn partner in de lokale ketenzorg. Ze bieden didactische en pedagogische expertise en zijn de vindplek voor de jeugd (gezondheid)zorg. De gemeente Dantumadiel wil dat de partners rondom onderwijs en jeugd nauw met elkaar samenwerken zodat de kansen voor het kind optimaal zijn en zij zich ontwikkelen tot fysiek en mentaal gezonde jeugd. Jongeren en ouders kunnen snel en laagdrempelig gebruik maken van het ondersteuningsaanbod op het gebied van de cognitieve, fysieke en mentale ontwikkeling.

In Dantumadiel is de start goed

De gemeente, ouders en verzorgers, scholen en instellingen zorgen gezamenlijk voor een doorgaande lijn in de opvoedingsondersteuning. Hulp en advies voor opvoeders is laagdrempelig georganiseerd. Het peuterspeelzaalwerk heeft zich in nauwe samenwerking ontwikkeld tot een educatieve basisvoorziening. De basisscholen brengen de kinderen sociale competentie bij, om hun zelfvertrouwen en weerbaarheid te vergroten. Onderwijsachterstanden, vooral in de taalbeheersing, worden actief bestreden.

De gemeente heeft samen met de andere NOFA-gemeenten en de betrokken schoolbesturen een onderwijsoffensief ingezet zodat kinderen een optimaal perspectief hebben. De school is de eerst verantwoordelijke voor de bestrijding van onderwijsachterstanden. Via een leerlingen zorgbeleid wordt bevorderd dat leerlingen in staat zijn na het basisonderwijs die vorm van voortgezet onderwijs te kiezen die het beste bij hen past en een zo goed mogelijke start geeft voor hun verdere loopbaan. Daarbij wordt gewaakt voor een te laag ambitieniveau bij ouders, leerlingen én leerkrachten.

Jeugd heeft de ruimte

In Dantumadiel zijn voor de jeugd in voldoende mate veilige en uitdagende speelplaatsen aanwezig: bij het opstellen van planologische plannen wordt hiermee vooraf al rekening gehouden, waarbij voor de concrete invulling steeds gezocht wordt naar een eigen inbreng van de jeugd.

Missie Dantumadiel 2018

Jeugd en onderwijs

In de drie grotere dorpen zijn jongerencentra gerealiseerd van waaruit jongerenwerkers en vrijwilligers contact zoeken met alle groepen jongeren in de gemeente. In de kleinere dorpen worden jongerenactiviteiten in de dorpshuizen georganiseerd.

In samenwerking met de sportverenigingen worden jongeren extra gestimuleerd om meer te bewegen. Dit heeft een preventieve werking richting gezondheid (overgewicht) en overlast

Wanneer er sprake is van beleid of van initiatieven die jongeren aangaan wordt de inbreng van hen daarin nadrukkelijk gezocht. Per situatie wordt in samenwerking met het jongerenwerk gezocht naar de beste methode van jongerenparticipatie. De jongerenraad Dantumadiel speelt daarbij een belangrijke rol.

De basisschool als centrum

Schoolgebouwen hebben een bredere maatschappelijke functie. De scholen bieden voorzieningen, gericht op jongeren en hun opvoeders, afhankelijk van de behoefte en passend binnen de concrete situatie in het dorp.

De gemeente geeft uitvoering aan het brede-schoolconcept, waarbij diverse voorzieningen onder één dak zijn gehuisvest.

Nooit te oud om te leren

In de gemeente is een breed aanbod aan volwassen educatie. Daarin is balans tussen scholing van doelgroepen en scholing van vrijwilligers. Dantumadiel zorgt voor de voorwaarden waaronder haar inwoners zich een leven lang kunnen ontwikkelen zodat zij in staat zijn het hoogst haalbare niveau te bereiken. De vicieuze

cirkel van laagopgeleide ouders met laagopgeleide kinderen wordt doorbroken waardoor de sociale en economische omstandigheden van de inwoners verbeteren.

Wat willen we:

- ❖ *Kinderen vanaf jonge leeftijd competenties aanleren waardoor ze weten wat ze zelf willen en wat ze voor de maatschappij kunnen betekenen.*
- ❖ *Door Volwasseneneducatie kansen bieden op maatschappelijke en arbeidsparticipatie.*
- ❖ *Scholen doen een passend onderwijsaanbod voor elk kind dat bij de school wordt aangemeld.*
- ❖ *Elke jongere behoort in het bezit te zijn van een sterkqualificatie alvorens hij/zij het onderwijs verlaat.*
- ❖ *De partners van het Centrum voor Jeugd en Gezin realiseren een passend jeugdzorgprogramma voor elk kind dat bij hen wordt aangemeld.*
- ❖ *Doorgaande zorg- en leerlijnen van voorschoolse voorzieningen naar primair, voortgezet en middelbaar onderwijs waarborgen een continuïteit in de begeleiding van risicoleerlingen.*
- ❖ *In NOFA wordt het jeugdbeleid vanuit de samenwerking in de regio verder vormgegeven in de Centra voor Jeugd en Gezin, waar gewerkt wordt vanuit de visie van: Eén kind, één plan.*

2. MET ELKAAR VOOR ELKAAR

Het voorzieningenniveau is van grote invloed op de leefbaarheid om te komen tot sterke vitale dorpen en clusters van dorpen. Er wordt nadrukkelijk gekeken naar de mogelijkheden van het multifunctioneel gebruik van gebouwen.

De gemeente heeft hierbij de rol van regisseur en bevordert van daaruit de marktwerking. De kracht en medeverantwoordelijkheid van burgers versterkt de samenleving. De gemeente draagt zorg voor een vangnet. Het streven is een samenleving die sterk is op eigen wijze en wijs (trots) is op de eigen sterkte.

Inkomensbeleid

Gelet op de inkomenspositie van veel Dantumadelers is het noodzakelijk voor de gemeente om zich blijvend in te zetten voor een adequaat inkomensbeleid. Een inkomensbeleid dat zoveel mogelijk uitgaat van tijdelijke steun en dat activerend is. De gemeente creëert voorwaarden om kwetsbare groepen te laten participeren in de samenleving. Kwetsbare groepen hebben veelal te maken met problemen op meerdere terreinen. Samenhang in de ondersteuning is daarom van essentieel belang, en mag niet leiden tot nieuwe afhankelijkheid.

Gezonde mensen

Ons gezondheidsbeleid is erop gericht gedrag van inwoners gunstig te beïnvloeden en maakt de inwoners bewust van de relatie tussen hun gedrag en gezondheidsrisico's. De gemeente creëert, in gezamenlijkheid met diverse partners, optimale zorg- en welzijnsvoorzieningen.

De rust, de ruimte, de schone lucht, mogelijkheden om te recreëren en te ontspannen maken van Dantumadiel een gezonde gemeente. Er zijn voldoende mogelijkheden om geestelijk tot rust te komen. Ook voor een gezond lichaam biedt Dantumadiel mogelijkheden. Er zijn voldoende fiets- en wandelpaden, sportvoorzieningen en verenigingen voor alle generaties.

Iedere inwoner doet mee

Inwoners blijven zolang mogelijk zelfstandig in de maatschappij functioneren en participeren. Inwoners met een zorgvraag worden geholpen. Doel hiervan is dat men zelfstandig aan de samenleving kan blijven deelnemen.

Maatschappelijke instellingen stemmen hun aanbod af op de behoefte van de inwoners en het verenigingsleven. Activiteiten worden zo dicht mogelijk bij de inwoners aangeboden. Dorpshuizen hebben een belangrijke rol binnen de gemeenschap. De gemeente erkent en ondersteunt deze rol.

Vrijwilligers zijn zowel in het kader van mantelzorg als ter ondersteuning van diverse andere activiteiten onmisbaar voor de samenleving.

Door inburgering worden nieuwkomers in de gelegenheid gesteld aansluiting te vinden op educatie en arbeidsmarkt. Nieuwe Dantumadelers bieden mogelijkheden om gemeentelijke samenleving te verrijken met de kennis, ervaringen en capaciteiten van de nieuwe inwoners.

Dantumadiel een veilige gemeente

Dantumadiel werkt aan een veilige gemeente, zowel in fysieke als in sociale zin. De Dantumadielse inwoners hebben een balans gevonden tussen individuele behoeften en gemeenschapszin, daarbij gesteund door een integraal vormgegeven veiligheidsbeleid. Integrale veiligheid staat centraal in het gemeentelijk veiligheidsbeleid. Dit betreft alle vormen van veiligheid. Gevoelens van (on-) veiligheid spelen een belangrijke rol bij de veiligheidsbeleving van mensen.

'Sociaal veilig' betekent bescherming tegen overlast, kleine criminaliteit, vandalisme en geweld. De veiligheidsbeleving vormt een belangrijke maat voor het niveau van sociale veiligheid. Een gebied dient een veilige uitstraling te hebben om mensen een veilig gevoel te geven. Bij de ruimtelijke inrichting wordt aandacht gegeven aan de sociale veiligheid. Met betrekking tot sociale veiligheid spelen aspecten als zichtbaarheid en kwetsbaarheid (van gebouwen en van de openbare ruimte) en toegankelijkheid (bereikbaarheid en vluchtmogelijkheden) van gebieden een rol.

Werken aan een veilige leefomgeving kan de gemeente niet alleen. Dit gebeurt samen met de partners in veiligheid zoals de politie, de brandweer, het openbaar ministerie, maar vooral ook met de inwoners van de gemeente.

De inwoners hebben een eigen verantwoordelijkheid op het gebied van veiligheid. De ambitie is een klimaat te creëren waarin inwoners onderlinge problemen zoveel mogelijk samen oplossen, verantwoordelijkheid willen nemen voor hun eigen gedrag en ook anderen durven aan te spreken op hun gedrag. Normen en waarden spelen hierin een belangrijke rol.

De gemeente is ervan overtuigd dat veiligheid tot op zekere hoogte beheersbaar en beïnvloedbaar is. Waar de gemeente deze veiligheid in positieve zin kan beïnvloeden, wil zij die ook beïnvloeden; als regisseur, maar ook als mede-uitvoerder van het veiligheidsbeleid.

Kunst en Cultuur

Het cultuurgood van Dantumadiel is waardevol en verdient het om verder uitgebouwd te worden. Specifieke aandacht daarbij zal worden besteed aan de positie van de Friese taal, (amateuristische) kunstbeoefening en de mogelijkheden van cultuurtoerisme. De cultuurhistorie van Dantumadiel is voor inwoners en toeristen zichtbaar, levend en tastbaar. De kunstbeoefening zoals die onder andere in de Schierstins plaatsvindt, wordt bevorderd. De gemeente tracht daarnaast op een innoverende wijze de Kunst en Cultuur in de gemeente extra impulsen te geven.

Wat willen we:

- ❖ *Een voldoende en goed bereikbaar aanbod van zorgvoorzieningen in eerste instantie binnen de gemeente en in tweede instantie in de regio.*
- ❖ *De gemeente speelt actief in op initiatieven van welzijnsinstellingen en zorgaanbieders om in toenemende mate zorg dichtbij inwoners - ook op dorpsniveau - aan te bieden. Voorzieningen van*

Missie Dantumadiel 2018

Met elkaar voor elkaar

verschillende disciplines werken daarbij op dorpsniveau samen. De gemeente voert daarin de regie.

- ❖ *Sterke sociale structuren waarin niemand zich voelt buitengesloten en een basis voor individuele en gemeenschappelijke ontplooiing zijn gerealiseerd.*
- ❖ *De inwoner van Dantumadiel is zelfstandig en voelt zich sterk verbonden met de samenleving waar hij deel vanuit maakt.*
- ❖ *Bestaande en nieuwe kunst en cultuur wordt onder de aandacht gebracht en gestimuleerd.*
- ❖ *De gemeente Dantumadiel is een gemeenschap waar mensen zowel veilig zijn als zich veilig voelen, en waarbij mensen verantwoordelijkheid nemen om die veiligheid in de gemeenschap te vergroten.*
- ❖ *De gemeente is naast een groene gemeente, een 'gezonde gemeente', een bereikbare gemeente, vooral een sociaal veilige gemeente.*
- ❖ *De gemeente speelt actief in op veiligheidsproblemen in buurten en dorpen. De buurtgerichte aanpak is hierin van groot belang.*

- ❖ *De gemeente blijft actief inzetten op een anti-alcohol- en drugsbeleid onder de jeugd.*



3. ECONOMIE

Het platteland is in ontwikkeling. De afnemende rol van de landbouw wordt weer ingevuld door nieuwe economische dragers zoals kennis, ontspanning, zorg en dienstverlening. De gemeente stimuleert nieuwe bedrijvigheid. Daarbij stelt de gemeente zichzelf tot taak het karakteristieke landschap te bewaken.

Landbouw met toekomst

De gemeente wil de agrarische sector toekomst blijven bieden. Naast eigen initiatief van de ondernemer stimuleert de gemeente de sector om neveninkomsten te genereren.

Dit kan door commerciële functies en/of een publieke taak (zorg, natuurbeheer, waterbeheer) te ondersteunen. Gekeken wordt naar andere vormen van plattelandsinrichting en -gebruik, waarbij aandacht voor projecten in het kader van duurzame energie opwekking en het openstellen van het landschap voor medegebruik van ons buitengebied door anderen dan alleen de agrarische sector.

Zorg en economie

De vergrijzing en stijgende vraag naar zorg- en welzijnsdiensten en voorzieningen hebben ook economische gevolgen. Er zijn meer vacatures in de zorg en het onderwijs speelt op die groeiende vraag in. De gemeente moet erop toezien dat dergelijke voorzieningen ook voor Dantumadiel behouden blijven. Samen met het regionale bedrijfsleven, zorginstellingen en kennisinstellingen wordt gezocht naar kansen voor verbeteringen, innovatie en economische mogelijkheden.

Bedrijfsvestiging

De gemeente zet zich in voor het verbeteren van de kwaliteit en het beheer van de bestaande bedrijventerreinen. Hiertoe is parkmanagement ingevoerd. De vestiging van lokaal gebonden, kleinschalige bedrijven heeft de voorkeur van de gemeente. Leegstaande en leegkomende agrarische bedrijven komen in aanmerking voor de vestiging van nieuwe bedrijvigheid passend binnen het landelijk karakter en de bestemming.

Recreatie en toerisme

De gemeente stimuleert de recreatieve sector zodat zij een rol van economische betekenis speelt. De gemeente zorgt voor een recreatieve infrastructuur, die recreatieondernemers stimuleert om zich in Dantumadiel te investeren en recreanten interesseert voor de gemeente.

De gemeente creëert voorwaarden voor voldoende kwalitatieve recreatiemogelijkheden, passend binnen de schaal van Dantumadiel en de regio (NOFA en Lauwersland). Bij het ontwikkelen van nieuwe recreatieprojecten speelt het behoeftecriterium, de diversiteit en kwaliteit een grote rol. De verblijfsrecreatiemogelijkheden krijgen waar mogelijk de gelegenheid zich te vestigen of uit te breiden

Toename arbeidsparticipatie

De aanwezigheid van voldoende geschoolde arbeidskrachten is een belangrijke vestigingsvoorwaarde voor het bedrijfsleven. Samen met andere partners leidt de gemeente werkzoekenden toe

naar de arbeidsmarkt. De gemeente voert de regie om het aanbod van werkzoekenden te laten aansluiten op de vraag naar arbeidskrachten door de inzet van het arbeidsmarktinstrumentarium van sociale activering tot gesubsidieerde arbeid.

Wat willen we:

- ❖ *Behouden en versterken van de bestaande bedrijvigheid en werkgelegenheid.*
- ❖ *De groeiende zorgfunctie is als gevolg van de vergrijzing een werkgever van betekenis geworden. De gemeente heeft een actieve regierol bij de zorgfunctie om zoveel mogelijk werkgelegenheid te creëren.*
- ❖ *Vraag en aanbod tussen werkzoekende en arbeidsmarkt is goed op elkaar afgestemd.*
- ❖ *Behouden en uitbreiding van recreatieve fietspaden en historisch wandelpaden en ondersteuning voor (kleinschalige) recreatieondernemers.*
- ❖ *Samen met het bedrijfsleven, zorginstellingen en kennisinstellingen zoeken naar kansen voor verbeteringen, innovatie en economische mogelijkheden voor het ontwikkelen van de zorg economie.*

- ❖ *De Centrale As wordt optimaal benut als drager voor de economie en de werkgelegenheid in Dantumadiel.*



4. WONEN EN MOBILITEIT

In Dantumadiel wordt gestreefd naar een mix van woningtypen, zoveel mogelijk toegesneden op aard en omvang van de verschillende doelgroepen. De gemeente voert de regie en bevordert de samenwerking met o.a. woningcorporaties en zorginstellingen. Wonen is voor een ieder betaalbaar en de vrije keus voor een woning wordt behouden.

Mobiliteit betekent: samen werken aan een zo groot mogelijke verkeersveiligheid in en tussen de dorpen. De gemeente draagt haar steentje bij door onder andere het aanleggen, herinrichten en onderhouden van autowegen en fietspaden.

Wonen algemeen

Voor wonen is er een samenhangend pakket van:

1. herstructurering (opwaardering kwaliteit bestaande woningvoorraad);
2. inbreiding (uitbreiding binnen dorpskom);
3. uitbreiding (nieuwe uitbreidingsplannen).

Bij inbreiding geldt dat dit niet ten koste gaat mag gaan van het karakteristieke beeld van de gemeente. Een uitbreiding dient zoveel mogelijk in het landschap te worden ingepast en zal hoofdzakelijk plaatsvinden in Feanwâlden, Westereen en Damwâld, waarbij overigens de kleine dorpen niet op slot worden gezet.

Ook is er aandacht voor nieuwe woonmilieus. Hierbij kan gedacht worden aan vernieuwende woonconcepten die passend zijn in en bij het landschappelijk karakter.

Ouderenhuisvesting

De gemeente streeft naar meer ouderenhuisvesting met een zo goed mogelijke afstemming op het voorzieningenniveau dat ertoe bijdraagt dat ouderen zo lang mogelijk zelfstandig in hun eigen omgeving kunnen blijven wonen.

Projecten

De gemeente gaat pas over tot het inschakelen van projectontwikkelaars indien in het concrete woningbouwproject de woningcorporaties of zorginstellingen geen taak voor zich zien weggelegd, projectontwikkelaars een beter product leveren binnen de kaders van de door de raad vastgestelde woonvisie, en er met de projectontwikkelaar harde afspraken kunnen worden gemaakt: het woningtype dat wordt gebouwd, de betaalbaarheid van de woningen, de doelgroepen, de inrichting van de openbare ruimte en de termijn van realisatie. Indien de projectontwikkelaar in bezit is van gronden van de door de gemeente geplande uitbreidingen dan werkt de gemeente, met toepassing van de eigen visie, met projectontwikkelaars samen zodat geen vertraging ontstaat bij nieuwe woonplannen.

Duurzaam bouwen

Bij de locatiekeuze voor woningbouw, het opstellen van stedenbouwkundige plannen en (her)inrichten van de woonomgeving betreft en beoordeelt de gemeente thema's als

milieu, veiligheid, inbraakpreventie in onderlinge samenhang. In nieuwbouwplannen worden locaties gereserveerd die uitdrukkelijk bestemd zijn voor energiezuinige woningen. Duurzaam bouwen betekent ook generatiebestendig bouwen.

Een bereikbare gemeente

De gemeente verbetert de kwaliteit en kwantiteit van het openbaar vervoer. Met het transferium te Feanwâlden en de spoorverdubbeling zet de gemeente in op een optimale aansluiting van alle vervoersmogelijkheden.

De gemeente streeft naar een duurzaam en veilig wegennet. Rondwegen om de grotere kernen zorgen voor ontlasting van de plaatselijke verkeersdruk. De komst van de Centrale As zorgt voor een goede bereikbaarheid van voorzieningen en een versterking van de verkeersveiligheid en de leefbaarheid in de dorpen. De Centrale As voldoet aan de eisen van hoogwaardige kwaliteit, veilige kruisingen en inpassing in het landschap.

ICT-ontsluiting

Door gebruik te maken van de mogelijkheden van internet is alle gemeentelijke informatie transparant beschikbaar. Hierdoor is de gemeente door de inwoners controleerbaar. Moderne technologieën worden ingezet om de dienstverlening te optimaliseren qua snelheid en kwaliteit en om de democratische participatie van inwoners te stimuleren.

Wat willen we:

- ❖ *De gemeente ontwikkelt zich nadrukkelijk als een woongemeente door, in samenwerking met woningcorporaties en zorginstellingen, in te zetten op levensloopbestendig bouwen, huisvesting voor doelgroepen en het ontwikkelen van bijzondere woonmilieus.*
- ❖ *Wonen blijft voor iedereen betaalbaar en iedereen moet de vrije keus voor een woning behouden. De gemeente houdt daarom de regie in de volkshuisvesting o.a. op het gebied van de uitgifte van bouw kavels en de prijsbepaling.*
- ❖ *De gemeente streeft naar voldoende ouderen-huisvesting met een zo goed mogelijke afstemming op het voorzieningenniveau dat ertoe bijdraagt dat ouderen zo lang mogelijk zelfstandig in hun eigen omgeving kunnen blijven wonen.*
- ❖ *Verdere optimalisering van het transferium te Feanwâlden.*
- ❖ *Goede bereikbaarheid en versterkte verkeersveiligheid.*
- ❖ *Alle inwoners hebben toegang tot internet.*

5. DANTUMADIEL EEN GROENE GEMEENTE

Het karakteristieke groene landschap is een sterke kwaliteit van Dantumadiel. Dit wordt gekoesterd.

Landschap

De gemeente voert hiertoe een verantwoord ruimtelijk beleid en de inwoners zijn zich bewust van de waarde van het karakteristieke groene landschap.

De agrarische sector wordt meer dan voorheen ingezet bij het beheer en de ontwikkeling van het landschap. Op een innovatieve creatieve wijze wordt gezocht naar een invulling van het landschap op een multifunctionele wijze.

Een schonere gemeente

Milieu maakt onderdeel uit van andere beleids- en ontwikkelingsprocessen.

Preventie, beheer, sanering en nazorg (handhaving) leidt tot een verantwoord duurzaam bodemgebruik.

De gemeente zorgt voor een doelmatige en milieuverantwoorde wijze van afvalstoffenverwijdering en -verwerking. Inwoners worden gestimuleerd hun afval zoveel mogelijk gescheiden aan te bieden.

Vanwege het uitgeput raken van fossiele brandstoffen worden alternatieve vormen van energieopwekking overwogen, zoals windturbines en biomassa.

Millenniumgemeente

De gemeente heeft een voorbeeldfunctie. De gemeente streeft naar een gemeenschap waar mensen rekening met elkaar houden, respect hebben voor elkaar, waar mensen sociaal bewogen zijn. Om deze houding bij inwoners te bewerkstelligen schept dit verplichtingen voor eigen houding en gedrag van gemeente bestuurders en medewerkers. Alle regeringen in VN-verband, waaronder de Nederlandse, hebben zich in 2000 verbonden aan de millenniumdoelen.

Er is afgesproken om gezamenlijk te vechten tegen armoede en honger, ongelijkheid tussen man en vrouw, milieuverontreiniging en HIV/AIDS en om in te zetten op verbetering van toegang tot onderwijs, gezondheidszorg en schoon water.

Het behalen van de millenniumdoelen zonder steun en inzet van de gemeenten is onmogelijk.

De gemeente zet zich actief in om bij te dragen aan millenniumdoelen zoals door:

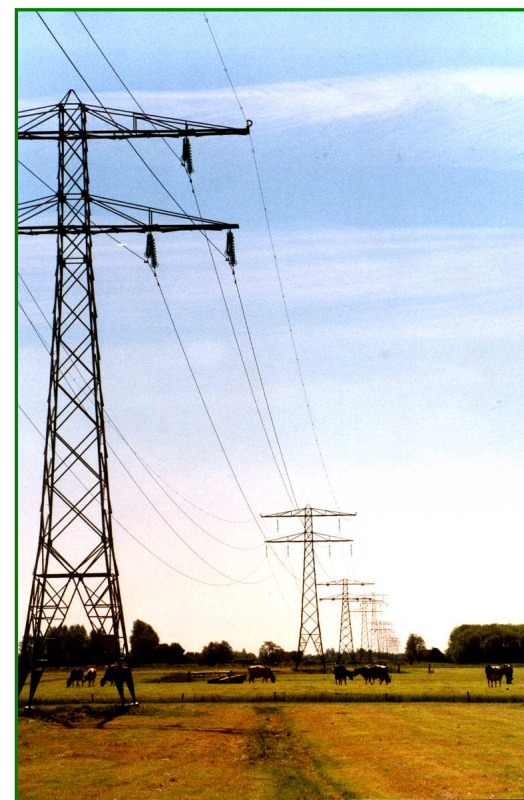
- Bewust consumeren
 - Duurzaam geproduceerd hout
 - FSC gecertificeerd papier gebruiken
- Goed klimaat- en milieubeleid
- Lokale initiatieven stimuleren
- Kennisoverdracht aan gemeenten in ontwikkelingslanden
- Gerichtte hulp bieden aan een gemeenten in een ontwikkelingsland
- Lokale initiatieven ondersteunen

Missie Dantumadiel 2018

Een groene gemeente

Wat willen we:

- ❖ *Alternatieve vormen van energieopwekking onderzoeken en stimuleren.*
- ❖ *Een doelmatige en milieuverantwoorde wijze van afvalstoffenverwijdering en -verwerking.*
- ❖ *De gemeente zet zich in als milleniumgemeente.*



6. KWALITEIT VAN BESTUUR

De gemeente is een regiegemeente, waarbij uitvoerende taken op afstand kunnen worden geplaatst.

Via programmasturing voert de gemeente de regie op het behalen van de gewenste maatschappelijke effecten door in de programma's SMART te formuleren welke doelstellingen wanneer gerealiseerd moeten worden.

Voor de uitvoerende taken, wordt een afweging gemaakt tussen zelf doen, in NOFA-verband doen of uitbesteden. De uitvoeringsorganisaties zijn publieke organisaties onder NOFA bewind. Via Service Level Agreements (SLA's) nemen de individuele gemeenten diensten af, van elkaar of van de markt.

De keuze hiervoor is gebaseerd op de sociaal maatschappelijke verantwoordelijkheid die de gemeente heeft voor de aan haar toevertrouwde taken die zij voor de gemeente en haar inwoners uitvoert. De gemeente heeft deze verantwoordelijkheid afgewogen tegen het economische belang van marktpartijen en heeft gekozen voor de meest adequate vorm van uitvoering.

Hierbij kan worden gedacht aan kwaliteit, continuïteit, maatschappelijke ontwikkelingen en beschikbaarheid van middelen. Vanuit deze interne afweging wordt bepaald hoe en door wie de uitvoering plaatsvindt. Hierdoor wordt uitgegaan van de eigen kwaliteit rekening houdend met de missie en de visie van de gemeente met als uitkomst het meest adequate resultaat voor de burger.

Deregulering

Het verminderen van het aantal regels heeft prioriteit. Alleen het strikt noodzakelijke wordt geregeld. Hierbij wordt tevens een bewustwordingsproces op gang gebracht omdat bij minder regels en meer vrijheid, de gemeente ook minder vaak als 'scheidsrechter' te hulp kan worden geroepen.

Er is een goede balans tussen de eigen verantwoordelijkheid van de inwoners en de gemeentelijke zorgplicht voor een goede bescherming van de rechten en plichten van inwoners.

Intergemeentelijke samenwerking

Doelstellingen van alle betrokken bestuursorganen en overige organisaties die gelijkkluidend zijn voor Noordoost Fryslân worden gezamenlijk opgepakt. Uiteraard blijft bij de uitvoering individueel gemeentelijk maatwerk mogelijk.

In NOFA-verband en op gemeentelijk niveau wordt nadrukkelijk ingespeeld op de kansen die Europa biedt.

Binnen NOFA wordt samengewerkt op bedrijfsvoerings-, beleids- en strategisch niveau.

NOFA heeft zich ontwikkeld tot een bestuurlijke partner, die respect afdwingt bij andere overheden en instanties door bundeling van slagkracht van de vier Noordoost Friese gemeenten.

Interactieve aanpak

Inwoners zien de gemeente als hun gemeente en zijn hier trots op. Samen met hen wordt interactief beleid gevormd. Er wordt geprofiteerd van kennis en ervaring van inwoners, waarbij nieuwe technologische mogelijkheden benut worden. Inwoners geven

Missie Dantumadiel 2018

Kwaliteit van bestuur

zoveel mogelijk zelf invulling aan de eigen leefomgeving, gebruik makend van moderne media. De sterke sociale binding vergroot de betrokkenheid van de inwoners bij het gemeentelijk beleid. Door een snelle afstemming is dynamisch optreden van de gemeente mogelijk.

Kern van de zaak

Er is evenwicht gevonden tussen het investeren in de groei en de ontwikkeling van mooie dingen, het ondersteunen van kansrijke initiatieven, het investeren in het opheffen van economische en sociale achterstanden. Daarbij worden keuzes gemaakt om te voorkomen dat de lasten voor burgers, behoudens inflatieontwikkelingen, extra stijgen.

Door de vergroting van de decentrale beleidsvrijheid heeft de gemeente goede sturingsmogelijkheden op lokaal niveau en via

NOFA-verband op regionaal niveau, om haar ambities waar te maken.

Dantumadiel beschikt over voldoende financiële slagkracht om deze ambities waar te maken en heeft instrumenten om haar financiële positie op orde te houden.

Wat willen we:

- ❖ *De gemeente is een resultaatgerichte organisatie binnen NOFA met een gemeenschappelijke focus op klantgerichte dienstverlening voor burgers en klanten goed toegesneden op de toekomst.*

