



Sportieve tijd

Sport- en beweegbeleid 2008 - 2015

Vooraf

Sport wordt sinds jaar en dag voornamelijk beschouwd als een aangename vrijetijdsbesteding. Tegenwoordig wordt sportief bewegen steeds meer gezien als een – nog steeds plezierige – maar ook noodzakelijke investering in de kwaliteit van ons leven. Vooral in een omgeving waarin de computer steeds meer aantrekkingskracht uitoefent en eetgewoonten aanzet geven tot overgewicht, is het mede een taak van de overheid om sporten en bewegen te stimuleren en te faciliteren.

In Hilversum, maar ook daarbuiten, ontstaat het besef dat daar tot voor kort (te) weinig aandacht voor was. Zo goed mogelijk werd tegemoet gekomen aan de vraag van sportverenigingen, maar daarmee hield het snel op. Nu sporten maatschappelijk meer aandacht krijgt, blijkt de overheid op een aantal gebieden achter te lopen.

In Hilversum is een toenemende druk op binnen- en buitensportaccommodaties geconstateerd. Vrijwel elke sportvereniging heeft een wachtlijst. Populaire sporten als voetbal en hockey kennen zelfs wachtlijsten die zo lang zijn dat er een complete vereniging door gevormd zou kunnen worden. Het zijn vooral jongeren die moeten worden teleurgesteld. Het is daarom dringend nodig te investeren in (kunstgras-)velden, sporthallen en andere faciliteiten. Sportief bewegen begint vaak op een trapveldje of speelpleintje. Ook de vraag naar dergelijke plekken is groter dan het aanbod en ook daarin zullen we dus moeten investeren.

Dat betekent dat het belang van sport breed gedragen moet worden. Bij de aanleg of renovatie van woonvoorzieningen, het bouwen van scholen en de opzet van naschoolse kinderopvang, de inrichting van wijken en de uitvoering van actief jeugdbeleid moet sport een vast terugkerend beleidsonderdeel zijn.

Deze nota 'Sportieve tijd' en de separate speelruimtennota 'Geef ze de ruimte' geven daartoe een eerste aanzet; een inventarisatie van knelpunten en suggesties voor richtinggevende oplossingen. Het zijn de kaders van een nieuw beleid die leiden tot concrete besluiten.



In deze nota staat breedtesport centraal, maar ook aan topsport wordt niet voorbijgegaan. Aansprekende topsportprestaties en -evenementen stimuleren immers om zelf in beweging te komen.

Meerdere verenigingen in uiteenlopende takken van sport (voetbal, waterpolo, tafeltennis, roeien, hockey, rugby, tennis en andere) en enkele individuele sporters draaien mee in de top van de Nederlandse (amateur-)sport. Verschillende jaarlijkse evenementen brengen topsport van elders naar Hilversum. Ook daarin speelt de overheid een faciliterende en stimulerende rol.

Met gepaste aandacht voor al deze onderdelen kan Hilversum zich waarmaken als een top sportstad.

Jan Rensen,
wethouder sport en evenementen

A handwritten signature in black ink, appearing to read 'Jan Rensen', written over the printed name and title.

Samenvatting

De ambities voor het sport- en beweegbeleid zijn in deze nota 'Sportieve tijd' uitgewerkt in een aantal speerpunten en maatregelen. Hieraan hebben keuzes en prioriteiten voor het sport- en beweegbeleid 2008 – 2015 ten grondslag gelegen. 'Sportieve tijd' geeft meer dan voorheen richting aan bewegen in het algemeen en aan het vergroten van de sportiviteit in het bijzonder.

Het beleid waarborgt dat er in Hilversum voldoende en goed verspreide sportvoorzieningen zijn. Dit kan er mede toe bijdragen dat de wachtlijsten bij de sportverenigingen afnemen.

Het sport- en beweegbeleid moet er eveneens toe leiden dat aan het einde van deze periode:

- zoveel mogelijk inwoners sporten dan wel in beweging zijn;
- het aantal in de sport werkende professionals is toegenomen, onder andere door combinatiefuncties;
- er 4 nieuwe kunstgrasvelden voor hockey en 4 kunstgrasvelden voor voetbal zijn aangelegd;
- er 4 goed bezette sporthallen beschikbaar zijn;
- per jaar 4 sportverenigingen 'gezond' zijn geworden;
- het aantal sportevenementen (met grote publieke belangstelling) toeneemt, en;
- sportclubs en scholen samenwerken om een maatschappelijke rol te vervullen.

Naast sporten als doel op zich, is sport ook een belangrijk middel om in te zetten bij het terugdringen van bewegingsarmoede, het voorkomen van overgewicht en bevorderen van participatie en een gezonde leefstijl. Via een integrale aanpak worden diverse beleidsterreinen betrokken om de sportiviteit onder inwoners te bevorderen. Daarbij richt het beleid zich op iedereen en op enkele doelgroepen in het bijzonder: de jeugd, ouderen, mensen met een beperking en inwoners van allochtone afkomst.

De openbare ruimte is medebepalend voor bewegen, spelen en sportmogelijkheden in een wijk. Veel inwoners van Hilversum recreëren sportief in de openbare ruimte. Een integrale visie op sport draagt bij aan de gewenste inrichting van de openbare ruimte.

Om het sportklimaat in Hilversum te stimuleren en de stad een sportiever imago te geven zijn de afgelopen jaren sportevenementen gestimuleerd. Voor steeds meer sportevenementen wordt sindsdien een beroep gedaan op gemeentelijke ondersteuning. In de komende periode worden zowel de kleine lokale en de bovenlokale sportevenementen als de grote sportevenementen met een landelijke of internationale uitstraling door de gemeente gestimuleerd. Daarnaast wordt inzet van de sportaanbieders verwacht om met behulp van sponsors in de kosten bij te dragen.

Voor deze sportnota is gebruik gemaakt van een sterkte- zwakteanalyse. Deze analyse is mede tot stand gebracht tijdens interactieve bijeenkomsten met sportgeïnteresseerden vanuit het veld. Uit de analyse blijkt duidelijk dat samenwerking veel kansen biedt, zowel op sportgebied als bij het tegengaan van maatschappelijke problemen met gebruik van sport. De komende periode wordt niet alleen de communicatie tussen de sportaanbieders en de gemeente verbeterd, maar ook die tussen sportaanbieders, maatschappelijke instellingen, onderwijs en overige belanghebbenden in de sport.

Indien dit beleid kan worden gerealiseerd kan de nadruk worden gelegd op het belang van sport. Daartoe moet – met gezamenlijke inspanning van verenigingen, sponsors, hogere overheden en andere subsidiënten - het sportbudget worden verhoogd.

Met deze nota wordt in Hilversum richting gegeven aan meer bewegen in het algemeen en aan het vergroten van de sportiviteit in het bijzonder.

Inhoudsopgave:

	blz.
1. Inleiding	1
2. Trends en Ontwikkelingen	3
2.1 Rijksbeleid	3
2.2 Provinciaal sportbeleid	5
2.3 Gemeentelijk beleid	5
3. Cijfers en scores	7
3.1 Bevolkingsprognose Hilversum	7
3.2 Cijfers over sportdeelname	7
3.3 Cijfers overgewicht onder de jeugd	9
3.4 Budget voor sport	9
3.5 Scores 2000 - 2006	9
3.6 Sportaccommodaties in Hilversum	9
4. Doelen en ambities	11
4.1 Doelstelling	11
4.2 Speerpunten van het sport- en beweegbeleid	11
4.3 Realistische ambities	12
4.4 Samenlevingsgericht werken	12
4.5 Hoe verder in Hilversum?!	13
5. Stimuleren van sporten en bewegen	14
5.1 Jeugd	15
5.2 Ouderen	19
5.3 Mensen met een beperking	19
5.4 Mensen van allochtone afkomst	20
5.5 Individuele financiële ondersteuning	20
5.6 Sport als middel	21
5.7 Sociaal cultureel werk	21
5.8 Commerciële sport	22
5.9 Maatregelen	23
6. Sportaccommodaties	25
6.1 Specifieke uitgangspunten sportaccommodaties:	25
6.2 Binnensportaccommodaties	1
6.3 Buitensportaccommodaties	28
6.4 Zwembad	31
6.5 Tarieven	31
6.6 Beheer sportaccommodaties	31
6.7 Maatregelen	34

7. Verenigingsondersteuning	35
7.1 Georganiseerde sport	36
7.2 De sportvereniging	36
7.3 De gezonde sportvereniging	37
7.4 Jeugdsportsubsidie	37
7.5 Gemeentegarantie	37
7.6 De vrijwilligers	38
7.7 Maatschappelijke stages	38
7.8 Maatregelen	39
8. Sporten, bewegen en recreëren in de openbare ruimte	40
8.1 Openbare ruimte	41
8.2 Recreatieve sportbeoefening	41
8.3 Wandelen en fietsen in de openbare ruimte	42
8.4 Speelruimte	43
8.5 Maatregelen	44
9. (Top)Sportevenementen, sportprestaties en sporttalenten	45
9.1 Sportevenementen	45
9.2 Begeleiding talenten door LOOT-school	47
9.3 Aandacht voor sportprestaties	1
9.4 Maatregelen	48
10. Samenwerking en communicatie	49
10.1 Gemeentelijk aanspreekpunt sport	49
10.2 Klankbord sport	49
10.3 Samenwerking door ontmoeting	50
10.4 Goede voorbeelden	50
10.5 Informatie	51
10.6 Maatregelen	51
11. De maatregelen financieel vertaald	52
11.1 Wat gaat het kosten?	52
11.2 Ambities in bedragen	52
12. Tot slot	1
13. Literatuur en informatie	56
14. Bijlagen	57
14.1 Totaal aantal jeugdleden bij sportverenigingen	57
14.2 Sportdeelname bij sportverenigingen door de jeugd in Hilversum	58
14.3 Resultaten BOS-project tijdens het eerste jaar Moving kids (2007)	59
14.4 Kaart met overzicht speelplekken in Hilversum	62
14.5 Conceptlijst Indicatoren sport- en beweegbeleid 2008 - 2015	63

1. Inleiding

'Een sportieve tijd'

Hilversum is de 'mediastad' van Nederland. Daarnaast is de stad bekend vanwege zijn jonge monumenten en groen. Het gewenste en uit te dragen beeld van een 'vitale stad' wordt bevorderd door de stedelijke vernieuwing, de ontwikkeling van woondienstenzones en het investeringsklimaat voor ondernemers.

Hilversum heeft niet de pretentie de beste sporters voort te brengen, de beste sportaccommodaties te willen hebben of allerlei denkbare (top)sportevenementen 'in huis' te willen halen.

Maar Hilversum heeft wel degelijk ambities op het gebied van sport. De komende periode wil Hilversum het sporten en bewegen onder zo veel mogelijk inwoners stimuleren en een samenhangend beleid voeren over het ondersteunen en verlenen van faciliteiten aan sportverenigingen, maatschappelijke instellingen en de inwoners zelf. In die zin wil Hilversum 'sportstad' zijn. De ambities worden verwoord in deze beleidsnota voor sporten en bewegen.



In 1999 is de nota 'Sport scoort' opgesteld. Nu -9 jaar later- is er behoefte aan het maken van andere keuzes, het beperken van onverwachte uitgaven, het stellen van prioriteiten en het creëren van draagvlak en samenwerking om samen nieuwe (sportieve) uitdagingen aan te gaan. Meer en meer gezamenlijke inzet voor het bevorderen van sporten en bewegen, het optimaliseren voor sportaccommodaties met daarbij verantwoorde tarieven en het ondersteunen van verenigingen en sportevenementen met een grote publieke belangstelling maken het noodzakelijk dat opnieuw richting wordt gegeven aan de sport in

Hilversum. Om de goede richting van het sportbeleid te bepalen is hieraan inhoud gegeven in samspraak met sportaanbieders, maatschappelijke instellingen en scholen. De intentie is -na vaststelling van de koers- dit beleid vooral ook in samenwerking met deze organisaties uit te voeren.

Met een kick-off bijeenkomst op 17 september 2007 en drie vervolgbijeenkomsten is het opstellen van een nieuw sportbeleid in gang gezet. De integrale terugkoppeling van deze inventarisatie en analyse aan alle geïnteresseerden en betrokkenen heeft op 27 mei 2008 plaatsgevonden.

De integrale aanpak draagt ertoe bij dat de gemeente Hilversum een breed gedragen instrument krijgt om bewoners in elke fase van sportbeoefening en beweegactiviteiten te ondersteunen.

Er is behoefte aan het maken van keuzes, het stellen van prioriteiten, het creëren van draagvlak en het gezamenlijk aangaan van nieuwe sportieve uitdagingen.

Met voorliggende sport- en beweegnota en de daarin opgenomen speerpunten wordt richting gegeven aan de sportieve weg die Hilversum de komende jaren inslaat. De lat voor sporten en bewegen wordt de komende jaren hoger gelegd. Op basis van de doelstelling en de speerpunten die in dit sportbeleid zijn vastgelegd wordt de komende periode in sport geïnvesteerd. Na het lezen van deze nota zult u beseffen dat Hilversum een **Sportieve tijd** tegemoet gaat.

De opbouw van deze nota

Elk hoofdstuk van deze nota toont na een korte inleiding een weergave van een SWOT-analyse. (SWOT = Strong, Weak, Opportunities en Threats ofwel Sterkte, Zwakte, Kansen en Bedreigingen), voortkomend uit de inventarisatie. Daarna wordt in de analyse dieper op de onderwerpen en beleidsthema's ingegaan en wordt per hoofdstuk afgesloten met voorgenomen maatregelen.

In hoofdstuk 2 staan de trends en ontwikkelingen en het beleid van het rijk, de provincie en de gemeente.

Hoofdstuk 3 geeft inzicht in de situatie in Hilversum door middel van gegevens met betrekking tot sport en gezondheid.

Hoofdstuk 4 benoemt de doelen, de speerpunten en het ambitieniveau van het sportbeleid waaraan de komende jaren invulling wordt gegeven. Daarnaast wordt beschreven hoe er invulling is gegeven aan het samenlevingsgericht werken bij het tot stand brengen van deze nota.

Hoofdstuk 5 tot en met 10 bepalen de richting hoe invulling wordt gegeven aan de speerpunten voor het sportbeleid en welke maatregelen daarvoor worden genomen. Dit wordt gedaan aan de hand van onderwerpen zoals het stimuleren van meer sporten en bewegen, het verbeteren van de kwantiteit (onder andere beschikbaarheid en de speelcapaciteit) en de kwaliteit van de sportaccommodaties en speelvoorzieningen, het hanteren van evenwichtige tarieven, het ondersteunen van sportverenigingen en hun vrijwilligers, de communicatie betreffende sport, het stimuleren van samenwerking tussen buurt, onderwijs en sport, het stimuleren van sportevenementen en het naar Hilversum halen van sportevenementen met een grote publieke belangstelling.

In hoofdstuk 11 worden de in maatregelen omgezette ambities financieel vertaald.

De nota wordt in hoofdstuk 12 afgesloten.

Elk hoofdstuk wordt afgesloten met een overzicht van de benodigde maatregelen en de financiële consequenties hiervan. Echter, in hoofdstuk 11 wordt, op basis van de gestelde prioriteit en urgentie, nader verklaard welke maatregelen kunnen worden gerealiseerd binnen de in de zomernota aangegeven budgetruimte. Ook wordt vermeld welke middelen additioneel benodigd zijn om alle maatregelen uit te voeren.

2. Trends en Ontwikkelingen

‘Sporten en bewegen zijn doelen op zich en worden steeds meer ingezet als middel’

De beleidslijnen zoals die ingezet zijn vanuit het rijk en de provincie worden in dit hoofdstuk benoemd. Tot slot wordt ingegaan op de sportieve weg die Hilversum vanaf 1993 is ingeslagen.

Sporten en bewegen scoren hoog op de maatschappelijke agenda en worden steeds meer gezien als middel om integratie en participatie te vergroten en de gezondheid te bevorderen. Het rijksbeleid stuurt in toenemende mate in de richting van sport als middel. Maar sport is vooral toch ook fijn, gezellig en leuk om te doen. Het geeft energie, emotie, verbindt en met sport kan iedereen op zijn eigen niveau presteren. Daarom sporten veel mensen, zijn er velen die zich als vrijwilliger in de sport verdienstelijk maken en krijgt sport aandacht van de media. Sport is -naast middel- zeker een doel op zich.

Sporten en bewegen bieden vele kansen; bevordering van de gezondheid, participeren en samenwerken zijn maar enkele voorbeelden. Voor vastgestelde beleidsthema's is een SWOT-analyse opgesteld in samenspraak met het sportveld. Deze betrokkenen staan immers aan de basis van een gezond sport- en beweegklimaat en weten wat er speelt. Naast de vele kansen zijn er ook bedreigingen voor de sport. Als voorbeelden kunnen genoemd worden dat kinderen en volwassenen zich steeds meer vermaken achter de computer, dat ouders niet betrokken zijn bij de sport van hun kinderen en dat de kwaliteit van het bewegingsonderwijs ter discussie staat.

Sporten en bewegen scoren hoog

Er zijn verscheidene ontwikkelingen in de maatschappij die doorwerken in de sport. Er komen nieuwe sporten bij, de invloed van de media op de sport is groot evenals het economische belang ervan. Sport geeft een antwoord op uitdagingen zoals het verkrijgen van een gezondere samenleving en het bevorderen van ‘samen leven en meedoen’. Het kabinet steunt het in stand houden van een sportieve samenleving. Het rijksbeleid richt zich daarbij vooral op het benutten van sport voor maatschappelijke doelen. Bovendien wordt er mee rekening gehouden dat ‘sport’ daarop voldoende toegerust moet worden.

2.1 Rijksbeleid

2.1.1 Nota Tijd voor sport

Met de nota ‘Tijd voor sport’ van de Staatssecretaris van Volksgezondheid Welzijn en Sport (VWS) van september 2005, wordt tot uitdrukking gebracht dat de rijksoverheid vindt dat sport extra aandacht moet hebben, zowel van inwoners, maatschappelijke organisaties als van de overheid zelf. Het beleid uit de Nota ‘Tijd voor sport’ is samengevat in het motto “bewegen, meedoen en presteren”.

Centraal in de nota staan drie thema's:

- Gezond door sport: meer bewegen en sport dragen bij aan een betere gezondheid;
- Meedoen door sport: sport is een middel om elkaar te ontmoeten en via de sport mee te doen aan maatschappelijke activiteiten, en;
- Sport aan de top: de sportsector zet zich in voor een top 10 notering bij de beste sportlanden ter wereld.

Als vervolg op de kabinetsnota ‘Tijd voor sport’ is door de Staatssecretaris van VWS het daarop aansluitende programma ‘Samen voor sport 2006 - 2010’ opgesteld. Dit sportprogramma beschrijft hoe deze beleidsplannen concreet ingevuld worden. Het sportprogramma bestaat uit de drie in het motto genoemde pijlers (bewegen, meedoen en presteren) en wordt in verschillende deelprogramma's beschreven. Uitgangspunten van het kabinetsbeleid zijn bepalend geweest voor dat programma en zullen -voor zover zij betrekking hebben op de lokale situatie in Hilversum- in de sportnota terugkomen.

2.1.2 Staatsecretaris koerst op combinatiefuncties voor sport

De inzet van sport, en daarmee die van sportverenigingen, voor onderwijs, naschoolse opvang en in de wijk kan helpen bij het realiseren van emancipatie, integratie, participatie en een veiligere omgeving. Versterking van de sportvereniging moet ervoor zorgen dat verenigingen makkelijker en beter een maatschappelijke functie kunnen vervullen. Om dit te bereiken worden de sportverenigingen ondersteund. Maatregel is het vanaf 2008 gaandeweg realiseren van 2.500 zogenaamde 'combinatiefuncties' die in 2012 bezet worden door professionele krachten, die zowel in sport als in het onderwijs werkzaam zijn. Daarnaast moet het aantal brede scholen met sportaanbod uitbreiden -waardoor (alle) leerlingen dagelijks kunnen sporten- zodat een rijke leeromgeving kan worden gecreëerd waarin kinderen zich optimaal kunnen ontwikkelen. Verder is het streven meer mensen met een handicap aan het sporten te krijgen en wordt gestreefd naar een toename van 20% van het aantal topsporttalenten met uitzicht op de internationale top. Deze doelen schrijft de staatsecretaris in diverse beleidsbrieven en stelt daarbij geld beschikbaar. Naast de financiële inzet van de ministeries van VWS en OCW en die van gemeenten verwacht de Staatsecretaris van de sportsector rookvrije kantines, het tegengaan van alcoholmisbruik en het bevorderen van respect en sociale veiligheid. Sport wordt in dit beleid van VWS ingezet als 'motor van de samenleving'.

2.1.3 Buurt, Onderwijs en Sport-impuls

De BOS-impuls is een door het Ministerie van VWS in 2004 ingestelde tijdelijke stimuleringsregeling. Doel van deze regeling is het stimuleren van een integrale lokale aanpak van achterstanden onder de jeugd in samenwerking met Buurt-, Onderwijs- en Sportorganisaties.



2.1.4 Wet maatschappelijke ondersteuning (Wmo)

Met ingang van 2007 is de Wmo ingevoerd. Deze wet geeft gemeenten de taak inwoners te ondersteunen en te stimuleren om zo lang als mogelijk mee te kunnen doen in de samenleving. Dit komt tot uitdrukking in het motto van het huidige kabinet 'Samen doen en samen leven'. De Wmo heeft tot doel iedereen in staat te stellen om mee te doen, ondersteuning dichtbij te regelen en zorg te dragen voor een adequate zorg. De Wmo bevat daartoe negen onderscheidende prestatievelden. In veel van die prestatievelden kan sport als middel worden ingezet.

De rijksoverheid vindt dat sport extra aandacht moet hebben, zowel van inwoners, maatschappelijke organisaties als van de overheid zelf

2.1.5 Vrijwilligerswerk en maatschappelijke stages

Vanaf 2011 moeten circa 195.000 leerlingen uit het voortgezet onderwijs op zoek naar een stageplek in hun eigen omgeving. Het ministerie van OCW stelt 15 miljoen ter beschikking aan gemeenten voor het aanstellen van 'stagemakelaars'. Deze makelaars koppelen scholieren uit het voortgezet onderwijs aan een geschikte maatschappelijke stageplek. Eén van de sectoren waar stageplaatsen gezocht kunnen worden is sport.

Om de inzet van vrijwilligers te vergroten stelt ook het ministerie van VWS € 15 miljoen beschikbaar. Dit geld is bestemd voor de opbouw van de lokale infrastructuur.

2.2 Provinciaal sportbeleid

Vanuit het huidige provinciale beleid wordt er op het gebied van sport ondersteuning verleend via de Stichting Sportservice Noord-Holland (Sportservice N-H). Het doel van de provincie is 'zoveel mogelijk Noord-Hollanders aan het sporten te krijgen en te houden'.

Vanuit het uitvoeringsprogramma wordt er vooral geïnvesteerd in regionale structuren voor sport en verenigingsondersteuning. In de regio Gooi en Vechtstreek is hiervan sprake bij de samenwerking in het aangepaste sportaanbod voor mensen met een beperking. De provincie heeft kenbaar gemaakt het provinciale sportbeleid in 2008 te actualiseren, onder andere met het beschikbaar stellen van middelen ten behoeve van een provinciaal Jeugdsportfonds. De gemeente Hilversum zal zodra mogelijk aansluiting zoeken bij het provinciaal Jeugdsportfonds.

2.3 Gemeentelijk beleid

2.3.1 Voorliggende periode

Met de sportbeleidsnota Tikkie Terug uit 1993 is een eerste stap gezet met het sportbeleid als opmaat naar een nieuw tijdperk. Daaropvolgend zijn met de nota 'Sport scoort' kaders aangegeven voor het sportbeleid in Hilversum voor de periode 2000 - 2005. Centraal thema in die nota was de andere benadering van de sport: "sport niet alleen als doel op zich maar steeds meer als middel om maatschappelijke knelpunten te voorkomen of op te lossen". In algemene zin kan worden gesteld dat alle aandachtspunten uit de nota Sport Scoort in de afgelopen jaren aan de orde zijn geweest. Eveneens zijn er ontwikkelingen geweest die nieuwe kansen hebben geboden en die daardoor de koers van de uitvoering mede hebben bepaald. De resultaten van het sportbeleid uit de periode 2000 - 2006 zijn op 17 april 2007 vastgesteld door het college en besproken in de raadscommissie Welzijn op 12 juni 2007.

Behaalde resultaten zijn medebepalend voor de nieuwe koers

2.3.2 Richting aan het nieuwe sportbeleid

Gemeenten hebben met sport een ruime beleidsvrijheid. Hilversum wil deze ruimte invullen door een situatie te creëren waarin de gemeente kan stimuleren, faciliteiten kan verlenen en in ondersteunende zin wil regisseren, waarbij de doelstelling over sport in Hilversum centraal staat. In het collegeprogramma voor de periode 2006 - 2010 wordt richting gegeven aan het sportbeleid in Hilversum. In dat programma worden de volgende speerpunten voor beleid benoemd:

- wij stimuleren in het bijzonder de breedtesport, zodat buurt, onderwijs en sport beter op elkaar aansluiten;
- wij actualiseren de nota 'sport scoort' en kiezen daarbij voor duidelijke speerpunten in het beleid;
- wij streven naar structurele ondersteuning van de sportverenigingen, ook als het gaat om vrijwilligersbeleid;
- wij voelen ons medeverantwoordelijk voor de staat en de betaalbaarheid van de accommodaties waar het Hilversumse verenigingsleven gebruik van maakt;
- het realiseren van een upgrading van zwembad De Lieberg;
- wij stimuleren het naar Hilversum halen van sportevenementen met een grote publieke belangstelling.



Dit collegeprogramma sluit tevens aan bij het beleid van de rijksoverheid, vooral op de speerpunten 'gezondheid' en 'meedoen'. Een ander speerpunt 'presteren' richt zich voornamelijk op topsport. Hoewel Hilversum niet een echt topsportklimaat heeft, wordt aan dat speerpunt aandacht gegeven door het binnenhalen van aansprekende sportevenementen.

Het is nu tijd voor een sportieve sprong voorwaarts met een goede landing. Deze sprong wordt gemaakt door meer en gezamenlijke inzet voor het bevorderen van sporten en bewegen, het optimaliseren van sportaccommodaties met daarbij verantwoorde tarieven en het

ondersteunen van verenigingen en sportevenementen met een grote publieke belangstelling.

Alvorens de richting te vertalen in een doelstelling en speerpunten van het sport- en bewegbeleid wordt inzage gegeven in de 'cijfers en scores' van de gemeente Hilversum die hierop van invloed zijn. De speerpunten sluiten aan op het collegeprogramma en leiden tot maatregelen voor de komende periode.

3. Cijfers en scores

“Hoeveel Hilversummers sporten nu eigenlijk en welke sport beoefenen zij?”

Heeft Hilversum een sportieve jeugd en welke sporten beoefent de jeugd? Hoe zit het nu met het overgewicht onder de jeugd? Wat investeert de gemeente in sport? Over welke accommodaties beschikt Hilversum? Deze vragen worden beantwoord in dit hoofdstuk met cijfers en scores.

3.1 Bevolkingsprognose Hilversum

De bevolkingsprognose van het aantal inwoners van Hilversum¹ laat een beperkte groei zien van 83.527 inwoners in 2005 tot 85.095 inwoners in 2020. De leeftijdsgroep 0-9 neemt licht af terwijl de groep 10- 24 jaar toeneemt. De leeftijdsgroep 25- 39 jaar neemt af. De leeftijdsgroep 40-54 jaar neemt enigszins toe terwijl het aantal 55 jaar of ouder ruim toeneemt. In vergelijking met landelijke cijfers is er sprake van een lichtere ontgroening en een sterkere vergrijzing.

3.2 Cijfers over sportdeelname

Landelijke gegevens over de sportdeelname² zijn:

- het aandeel van de Nederlandse bevolking van 18-79 jaar dat gemiddeld eens per maand aan sport doet is gestegen van 60% in 2000 tot 64% in 2005;
- het percentage inwoners van Nederland dat voldoet aan de Nederlandse Norm Gezond Bewegen (beweegt minstens 5 dagen per week matig intensief), is gestegen van 44% in 2002 tot 50% in 2004. Hierbij opgemerkt dat bewegen een ruimer begrip is dan sporten;
- de sportdeelname van allochtonen, lager opgeleiden en mensen met lagere inkomens blijft nog achter bij die van de rest van de bevolking;
- het aandeel sporters dat lid is van een sportvereniging is landelijk gedaald van 60% in 1991 tot 53% in 2003;
- niettemin blijft de sport de vrije tijd sector met de meeste organisaties, meeste leden (28% van de bevolking 16 jaar en ouder is lid) en een groot aantal vrijwilligers (11% van de bevolking).

De gemeente Hilversum beschikt niet over uitgebreid cijfermateriaal over sportdeelname. In het jaar 2007 zijn de vragen met betrekking tot sport in de Omnibusenquête aangepast. Hiermee is een relatie gelegd met landelijke onderzoeken zoals het Richtlijnen Sport Onderzoek (RSO).

Uit de Omnibusenquête 2007 bleek dat iets meer dan de helft (51%) van de Hilversummers van 20 jaar en ouder min of meer regelmatig sport (43% 1x per week en 8% 1 á 3x per maand).

Op de vraag of men sport in of buiten verenigingsverband blijkt dat 10% sport zowel binnen als buiten verenigingsverband, 13 % alleen in verenigingsverband en 28% alleen buiten verenigingsverband. Volgens de uitkomsten van deze enquête sport de Hilversummer minder dan de gemiddelde Nederlander volgens de gegevens van het SCP. Het beeld van sport in Hilversum geeft geen grote verandering ten opzichte van de Omnibusenquête Hilversum 2002 en 2006.

Tabel 1: Gedetailleerd naar leeftijd ziet de sportdeelname er als volgt uit³

Sport u min of meer regelmatig?	20 t/m 34 jaar	35 t/m 49 jaar	50 t/m 64 jaar	65 jaar en ouder
nee, zelden of nooit	40%	44%	49%	63%
ja, 1 á 3x per maand	12%	9%	7%	3%
ja, 1x per week of vaker	48%	47%	44%	34%
Hilversum versus landelijk				
1x per maand of vaker Hilversum (2007)	60%	56%	51%	37%
1x per maand of vaker Nederland (2003 ⁴)	64%	59%	52%	37%

Aan degenen, die min of meer regelmatig sporten, is tijdens de Omnibusenquête onder meer gevraagd welke sport men in de afgelopen 12 maanden het meest heeft beoefend. Zowel landelijk als in Hilversum is conditie fitness de meest beoefende sport.

¹ Bron: Provincie Noord-Holland

² Bron: Sociaal Cultureel Planbureau (SCP) Rapportage Sport 2006

³ Bron: Omnibusenquête 2007

⁴ Bron: SCP (AVO 1979-2003; gegevens 2003 inclusief fietsen en wandelen)

Onderstaand het percentage van de top 10 van de meest beoefende sporten.

Tabel 2: Top 10 meest beoefende sporten, uit de omnibusenquête Hilversum

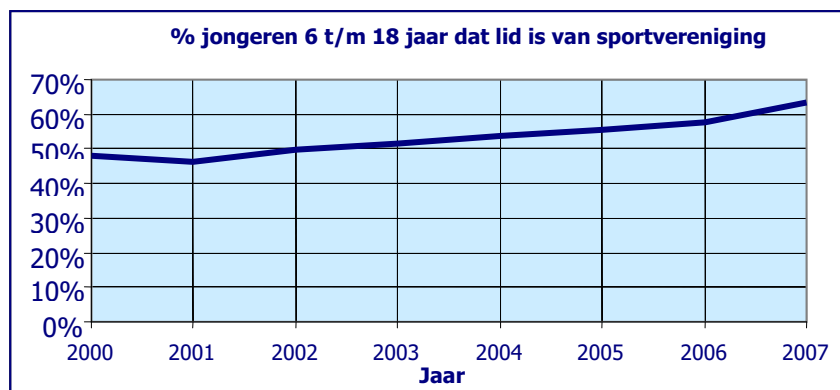
Sport	Hilversum in %	Hilversum plaats top 10	Nederland ⁵ plaats top 10
Fitness conditie	16%	1	1
Hardlopen/joggen/trimmen	14%	2	5
Wielrennen/mountainbiken/toerfietsen	11%	3	4
Tennis	7%	4	6
Wandelsport	6%	5	3
Fitness kracht	6%	6	8
Zwemsport	5%	7	2
Aerobics/steps	4%	8	7
Veldvoetbal	3%	9	10
Golf	3%	10	-

In het Periodiek Geneeskundig Onderzoek (PGO) van de GGD Gooi en Vechtstreek wordt de deelname door de jeugd aan georganiseerde sport onder de groepen 2 en 7 in het basisonderwijs en klas 2 voorgezet speciaal onderwijs onderzocht. In tabel 3 zijn gegevens uit dit onderzoek over jeugdlidmaatschap per wijk in Hilversum opgenomen.

Tabel 3: Percentage jeugd per wijk met lidmaatschap van sportvereniging⁶

Wijk	Lid sportvereniging in % 2006-2007
Centrum	50,0
Noordwestelijke villawijk	79,1
Zuidelijke stadswijk	66,3
Zuidoostelijke villawijk	77,0
Oude wijk over 't spoor (Oost)	53,5
Nieuwe wijk over 't spoor (Noord)	55,8
Hilversumse Meent	67,5

De regeling rond jeugdsportsubsidie geeft een vrijwel volledig beeld van de sportdeelname van de jeugd. In bijlage 14.1 zijn de gegevens per jaar opgenomen over de periode 2000 tot en met 2007. Na een dieptepunt in 2001 is een behoorlijke toename aan georganiseerde sport door jeugdige sporters zichtbaar. In bijlage 14.2 is een overzicht opgenomen van het aantal jeugdsporters per vereniging. Vooral hockey, tennis en atletiek blijken in populariteit te zijn toegenomen.



⁵ Bron: Richtlijnen Sport Onderzoek

⁶ Bron: PGO 2006- 2007, GGD

3.3 Cijfers overgewicht onder de jeugd

Het PGO van de GGD Gooi en Vechtstreek geeft aan dat het obesitascijfer onder de jeugd in Hilversum hoog is. Het gemiddelde obesitas-percentages voor de regio is 1,2%. In Hilversum ligt het gemiddelde percentage op 1,6%, het op één na hoogste van de regio. In de cijfers van het PGO is enige verbetering te bespeuren. Die cijfers maken ook duidelijk dat overgewicht onder de jeugd in Hilversum nog steeds een aandachtspunt is en dat het bevorderen van meer sporten en bewegen voor de jeugd ook terecht een van de speerpunten van het sportbeleid is.

Tabel 4: Normaal gewicht, overgewicht en obesitas onder de groepen 2 en 7 basisonderwijs en klas 2 voortgezet en speciaal onderwijs⁷

Wijk	Normaal of overgewicht in % 2005			Normaal of overgewicht in % 2007		
	Normaal	Overgewicht	Obese	Normaal	Overgewicht	Obese
Centrum	90,3	8,2	1,5	94,7	4,7	0,6
Noordwestelijke villawijk	96,3	2,9	0,8	97,1	2,5	0,4
Zuidelijke stadswijk	92,3	5,6	2,1	94,8	3,9	1,3
Zuidoostelijke villawijk	97,2	1,6	1,2	97,5	2,1	0,4
Oude wijk over 't spoor (Oost)	87,1	10,3	2,6	93,1	4,6	2,3
Nieuwe wijk over 't spoor (Noord)	90,0	7,0	3,1	93,4	4,4	2,2
Hilversumse Meent	99,3	0,7	0	95,2	1,6	3,2

3.4 Budget voor sport

De programmabegroting en de productenraming geven inzicht in de lasten en baten voor sport. In onderstaande tabel is eveneens het saldo opgenomen. Het overzicht maakt inzichtelijk dat in Hilversum voor sport € 31 per inwoner wordt uitgegeven.

Tabel 5: Uitgaven sport 2008 in €⁸

Omschrijving in begroting	subfunctie	lasten	baten	saldo
Zwembad	530.2	385.000	-	385.000
Sportzalen en sporthallen	530.3	1.131.000	589.000	542.000
Sportbeoefening en overige sportaangelegenheden	530.5	731.000	103.000	628.000
Sportparken	531.1	1.309.000	248.000	1.061.000
Totaal		3.556.000	940.000	2.616.000
Bedrag per inwoner		42	11	31

3.5 Scores 2000 - 2006

De resultaten op sportgebied over de aan deze beleidsnota voorafgaande periode zijn opgenomen in 'de resultaten over de periode 2000 - 2006'. Dit overzicht met resultaten is door het college van Hilversum vastgesteld op 17 april 2006 en vervolgens ter informatie verzonden aan de raadscommissie Welzijn.

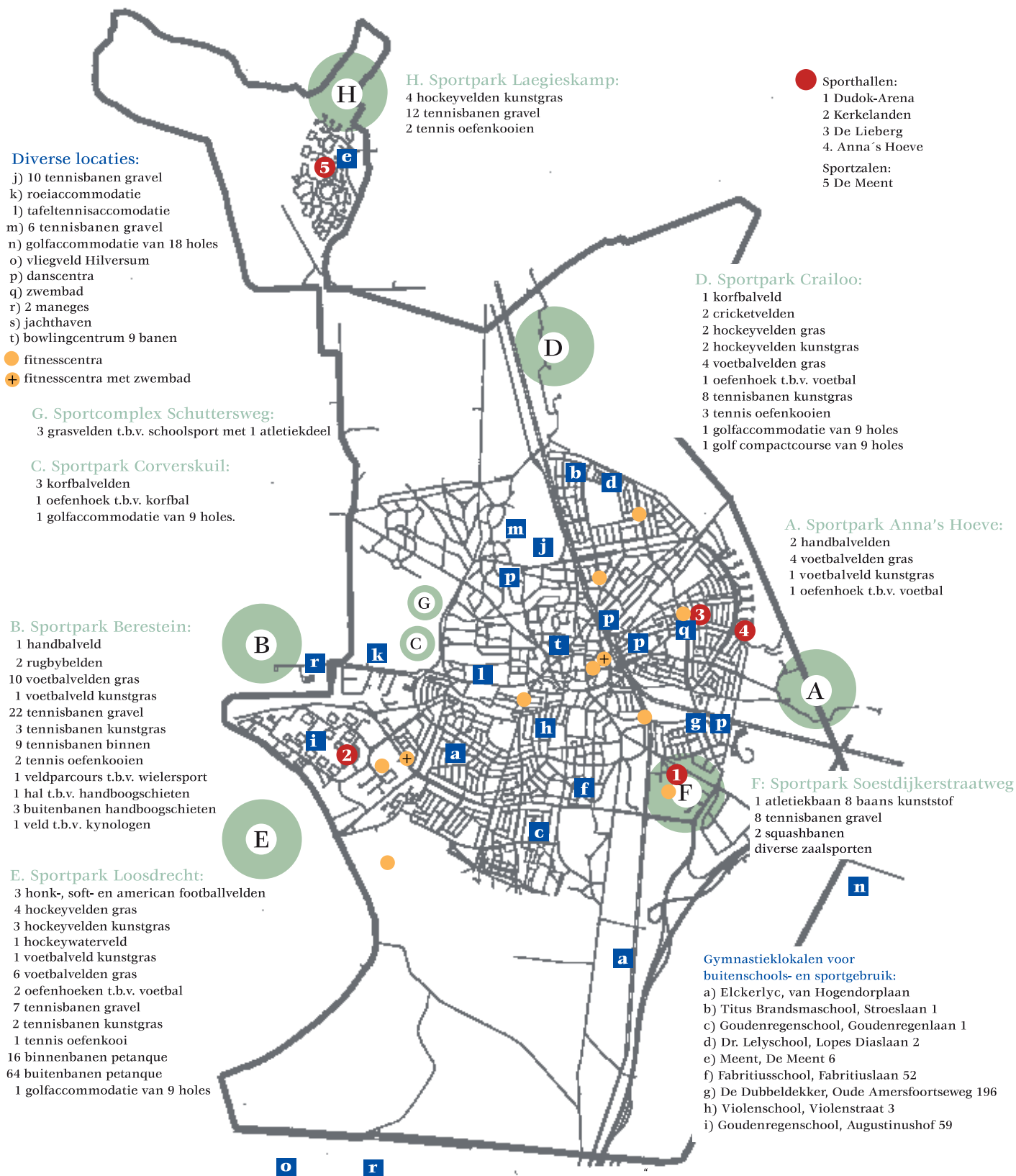
3.6 Sportaccommodaties in Hilversum

Een overzicht met de ligging van de sportaccommodaties geeft een beeld hoe breed het sportaanbod in Hilversum is.

⁷ Bron: PGO 2005 en 2007, GGD

⁸ Bron: begroting Hilversum 2008

Overzicht ligging van de sportaccommodaties



Overige niet aangegeven sportaccommodaties:
biljart, bridge, darts, go, schaken.

4. Doelen en ambities

De doelstellingen en speerpunten van het sportbeleid

In de voorgaande hoofdstukken zijn het overheidsbeleid, de lokale ontwikkeling en keuzes aan de orde geweest en is met cijfers en scores inzicht gegeven hoe Hilversum er sportief voor staat. Mede op basis daarvan worden in dit hoofdstuk de doelstelling en de speerpunten van ons beleid geformuleerd.

4.1 Doelstelling

De doelstelling voor sporten en bewegen in Hilversum is als volgt gedefinieerd:

“Alle inwoners van Hilversum worden gestimuleerd om in elke fase van hun leven naar eigen voorkeur en op grond van zelf gekozen beweegredenen aan sport en beweegactiviteiten deel te nemen, dan wel daarbij actief betrokken te zijn”.

Het is belangrijk dat meer mensen sporten en bewegen, dat Hilversum beschikt over kwalitatief goede sportaccommodaties en dat participatie en gezondheid door middel van sporten en bewegen bevorderd wordt.

4.2 Speerpunten van het sport- en beweegbeleid

Om de doelstelling te bereiken worden voor de komende jaren 10 speerpunten van het sport- en beweegbeleid benoemd. Niet al die speerpunten zijn geheel nieuw. Met deze speerpunten worden de pijlen gericht op een sportieve tijd voor Hilversum waarbij voortgebouwd wordt op successen van de voorgaande periode. De speerpunten van het beleid voor de komende jaren zijn:

1. Stimuleren van sporten en bewegen en het bevorderen van een gezonde leefstijl, integratie en participatie door middel van sporten en bewegen;
2. Aanmoedigen van de breedtesport waarbij buurt, onderwijs en sport beter op elkaar aansluiten;
3. Bijdragen tot de mogelijkheden dat zoveel mogelijk inwoners van Hilversum naar eigen inzicht en wensen kunnen sporten, bewegen en recreëren;
4. Het voeren van een samenhangend accommodatiebeleid met daarbij het optimaliseren van de staat en de betaalbaarheid van de accommodaties waar het Hilversumse verenigingsleven gebruik van maakt;
5. Ondersteunen van sportverenigingen en hun vrijwilligers;
6. Onder de aandacht brengen van sport door het stimuleren van sportevenementen en aandacht geven aan (top)sportprestaties;
7. Stimuleren van het naar Hilversum halen van sportevenementen met een grote publieke belangstelling;
8. Optimaliseren van samenwerking en communicatie;
9. Beschikbaar stellen van een op de maatregelen afgestemd budget voor de sport, bewegen en recreatie in de openbare ruimte, en:
10. Tot stand brengen en beheren van evenwichtig verdeelde speelvoorzieningen, die op de speelbehoefte van kinderen zijn afgestemd.

In deze nota wordt teruggekomen op de speerpunten en de uitwerkingen daarvan.



4.3 Realistische ambities

Uit de speerpunten blijkt een hoog ambitieniveau voor de sport. Dit betekent dat sporten en bewegen belangrijk worden gevonden, zowel sport als doel op zich maar ook als maatschappelijk middel. Sporten en bewegen kunnen een belangrijke rol spelen bij thema's als gezondheid, leefbaarheid en sociale samenhang. Sporten en bewegen moeten dan ook impliciet en expliciet worden meegenomen op andere beleidsterreinen zoals, gezondheid, integratie, recreatie, toerisme, openbare ruimte en speelruimte. Dit 'sportinclusief denken' geldt zowel op bestuurlijk niveau als op uitvoeringsniveau.

Een onderzoek van het vakblad Sport Bestuur & Management onder de 25 grootste gemeenten wijst uit welk budget de onderzochte gemeenten beschikbaar stellen voor sport. CBS heeft eveneens de gemiddelde uitgave per inwoner per gemeente berekend. Uit beide onderzoeken blijkt een uitgave aan sport per inwoner binnen een bandbreedte van circa € 50 tot € 75. Het gemiddelde per inwoner in de gemeente Hilversum ligt momenteel onder deze bandbreedte.

Met 10 speerpunten geeft het sportbeleid een hoog maar realistisch ambitieniveau aan

Het uitspreken van het ambitieniveau voor de sport, impliceert dat ook financieel een sprong voorwaarts gemaakt moet worden. In het onderdeel 'maatregelen financieel vertaald' wordt daarop nader ingegaan.

4.4 Samenlevingsgericht werken

Deze sportbeleidsnota is mede tot stand gekomen in overleg met belangstellenden voor sport in Hilversum. Tijdens bijeenkomsten in september en oktober 2007 is informatie uitgewisseld met meer dan 70 vertegenwoordigers van de sportaanbieders, scholen, kinderopvang en maatschappelijke instellingen, zoals Versa welzijn, Amerpoort en Sherpa en geïnteresseerde inwoners.



Als start van deze interactieve beleidsontwikkeling is begonnen met het gezamenlijk inzichtelijk maken van sterke en zwakke kanten en van kansen en bedreigingen voor de sport, de zogenaamde SWOT-analyse. Aansluitend is er met het veld gediscussieerd over diverse stellingen, teneinde de situatie in Hilversum scherper in beeld te krijgen. Tijdens deze bijeenkomsten hebben de aanwezigen diverse zaken die betrekking hebben op sporten en bewegen onder de aandacht gebracht. Een terugkoppeling van de analyse en maatregelen tijdens een tweetal informatiebijeenkomsten op 21 en 27 mei 2008 maakt eveneens deel uit van de samenlevingsgerichte werkwijze

die ten grondslag ligt aan deze sportnota. Een proces van 'naar elkaar luisteren en met elkaar praten' moet er toe leiden dat aan het nieuwe sportbeleid gezamenlijk vorm wordt gegeven om het vervolgens dan ook gezamenlijk uit te voeren.

4.5 Hoe verder in Hilversum?!

De diverse onderwerpen van deze nota beginnen met een schema waarin de aandachtspunten aan de hand van een SWOT-analyse zijn weergegeven. Deze schema's bevatten niet alleen de aandachtspunten zoals de gemeente die bepalend vindt voor de sport, maar ook aandachtspunten die uit de bijeenkomsten naar voren zijn gekomen. In de verschillende paragrafen wordt dieper ingegaan op de betreffende materie, op de te volgen weg en de te nemen maatregelen.

Elk hoofdstuk wordt afgesloten met te nemen maatregelen

De vervolghoofdstukken in deze nota sluiten aan bij de geformuleerde speerpunten van het sportbeleid en de aandachtspunten die tijdens de bijeenkomsten zijn ingebracht. Dit zijn:

- Stimuleren van sporten en bewegen;
- Sportaccommodaties;
- Verenigingsondersteuning;
- Sporten, bewegen en recreëren in de openbare ruimte;
- Sportevenementen, sportprestaties en sporttalenten;
- Samenwerken en communicatie;
- De maatregelen financieel vertaald.

5. Stimuleren van sporten en bewegen

“Een kind speelt liever thuis waar de stopcontacten zitten”

Meer sporten en bewegen dragen onder andere bij aan een hogere kwaliteit van leven en aan een betere gezondheid. Daarom is het belangrijk om sportbeoefening en bewegen te stimuleren en anderzijds aandacht te geven aan (preventieve) voorlichting. Steeds meer mensen in Nederland kampen met overgewicht en obesitas en lopen hierdoor een vergroot risico op allerlei chronische ziekten alsmede sociale problemen. Met diverse stimuleringsregelen -in de afgelopen tijd en voor de komende jaren- richt de rijksoverheid zich daarom op het terugdringen van bewegingsarmoede en het voorkomen van overgewicht. Om overgewicht succesvol tegen te gaan is een integrale aanpak noodzakelijk, waarbij alle beleidsterreinen betrokken worden. De gemeente speelt hierbij een belangrijke rol. Uiteraard betreft de doelgroep niet alleen de computerende jeugd. Ook voor ouderen en mensen met een beperking is het noodzakelijk aandacht te geven aan het bestrijden van overgewicht en het bevorderen van een gezonde leefstijl. Deze paragraaf bevat dan ook maatregelen gericht op de jeugd, ouderen en mensen met een beperking. Daarnaast wordt aandacht gevraagd om sport in te zetten als middel bij het bestrijden van achterstanden en het bevorderen van gezondheid en zelfredzaamheid. Daarnaast wordt sport als middel ingezet bij de bevordering van integratie door vrouwen van allochtone afkomst. In de nota preventief lokaal gezondheidsbeleid 2008-2011 spreekt Hilversum zich uit tot actie over te gaan in de strijd tegen overgewicht. Dit wordt gedaan door middel van het vierjarige regionale actieprogramma ‘Gooi in beweging’. Het actieprogramma bevat voornamelijk maatregelen voor de jeugd. De inrichting van de openbare ruimte kan stimulerend werken op sporten, bewegen en recreëren. In het hoofdstuk Sporten, bewegen en recreëren in de openbare ruimte wordt daar nader op ingegaan.

Schema: SWOT gericht op stimuleren van sporten en bewegen

Sterk	Zwak
<ul style="list-style-type: none"> - Maatregelen sportstimulering voor de jeugd - Sportstimulering voor mensen met een beperking, in regioverband - Aandacht voor sportstimulering in relatie tot gezondheid; zoals BOS-project Moving kids in Noord en Oost - Diversiteit sportevenementen in Hilversum - De wil van sportpartners om samen te werken 	<ul style="list-style-type: none"> - Onbekendheid inwoners met sportstimulering - Onderbenutting regeling vanuit bijzondere bijstand voor deelname sportactiviteiten - Beperkte inzet sport door sociaal cultureel werk - Kwantiteit en kwaliteit bewegingsonderwijs - Beperkte betrokkenheid scholen bij sportstimulering - Ontbreken van schoolzwemmen - Oplopende wachtlijsten bij sportverenigingen
Kansen	Bedreigingen
<ul style="list-style-type: none"> - Meer samenwerking sportaanbieders, onderwijs en maatschappelijke instellingen - Inzet combinatiefuncties - Sport inzetten bij buitenschoolse opvang - Inzet topsporters bij sportstimulering - Bewegingsachterstand jeugd terugdringen - Instellen van een jeugdsportfonds - Sport inzetten bij bewegingsbevordering voor ouderen - Landelijke stimuleringsregelingen - Sport inzetten voor een gezonde leefstijl - Sport gebruiken bij het bevorderen van maatschappelijke participatie, leefbaarheid en versterken van de sociale samenhang. - Inzet commerciële sport voor sportstimulering 	<ul style="list-style-type: none"> - Breedtesport projecten zijn slechts tijdelijk - Beperkte structurele middelen voor sportstimulering - Deelname van toekomstige jeugd aan sportstimulering - Geen prioriteit/keuze voor (beter) bewegingsonderwijs

Speerpunten uit het sportbeleid ten aanzien van het stimuleren van sporten en bewegen zijn:

- Stimuleren van sporten en bewegen en het bevorderen van een gezonde leefstijl, integratie en participatie door middel van sporten en bewegen (spleepunt 1);
- Aanmoedigen van de breedtesport waarbij buurt, onderwijs en sport beter op elkaar aansluiten (2);
- Bijdragen tot de mogelijkheden dat zoveel mogelijk inwoners van Hilversum naar eigen inzicht en wensen kunnen sporten, bewegen en recreëren (3).

5.1 Jeugd

5.1.1 Sportstimulering

De cijfers over de sportdeelname van de jeugd laten een behoorlijke toename aan georganiseerde sport in Hilversum door jeugdige sporters zien. Het aantal jeugdleden in 2000 bedroeg 5287. In 2007 is dit aantal toegenomen tot 7503 jeugdleden. De cijfers uit een onderzoek van de GGD Gooi en Vechtstreek geven aan dat het obesitascijfer onder de jeugd in Hilversum hoog is. Dit maakt duidelijk dat sporten en bewegen voor de jeugd in Hilversum nog steeds aandachtspunten zijn en daarmee ook een van de speerpunten van het sportbeleid moet zijn. Het VMBO is een belangrijke vindplaats van inactieve leerlingen. Meer dan gemiddeld hebben scholieren in dit onderwijstype overgewicht, liefst 15% ten opzichte van 9% in HAVO/VWO.

De afgelopen jaren zijn er in Hilversum diverse sportstimuleringsactiviteiten voor de jeugd uitgevoerd. De Schoolsportkalender en diverse sportkennismakingsprojecten tijdens en na school zijn activiteiten die hun waarde hebben bewezen en ingebed zijn in de breedtesportstimulering in Hilversum. De sportstimuleringsactiviteiten die hun waarde hebben bewezen zullen, onder regie van de gemeente en samen met andere partners, blijvend worden uitgevoerd. Nieuwe stimuleringsmethoden en moderne (digitale) technieken worden daarbij toegepast.

5.1.2 Voorlichting

Voorlichting over een gezonde leefstijl is een van de speerpunten uit het gezondheidsbeleid van de GGD Gooi en Vechtstreek. De GGD organiseert in samenwerking met de gemeenten, scholen en maatschappelijke instellingen voorlichting voor speciale doelgroepen. Het project 'Gooi in beweging', bevat een sportief actieprogramma met diverse maatregelen voor de jeugd binnen de regio Gooi en Vechtstreek gedurende de periode 2008-2010.

Het regionale initiatief van de GGD tot voorlichting voor de jeugd wordt ondersteund.

5.1.3 BOS-project 'Moving kids'

Hilversum heeft voor de periode 2007 tot en met 2010 met het project genaamd 'Moving kids in Hilversum Noord en Oost' ingezet op het bestrijden van beweegachterstand en het bewust worden van een gezonde leefstijl. Het project richt zich op de jeugd van 4-19 jaar in Noord en Oost, omdat daar de grootste beweegarmoede is en het overgewicht het hoogst is. VWS heeft subsidie verleend voor dit project gedurende deze periode. Vanwege de voorwaarden is er geen mogelijkheid om tegelijkertijd elders in Hilversum activiteiten vanuit dit project uit te voeren.



Het stimuleren van sport- en beweegactiviteiten en voorlichting over een gezonde leefstijl zijn de twee hoofdingrediënten van verscheidene arrangementen, die op school en in en rond de wijk worden georganiseerd. Het project is gebaseerd op samenwerking tussen de verschillende partijen. Met het tot stand komen van een (gestructureerd) netwerk tussen deze partijen in de projectperiode, wordt een basis gelegd voor onderlinge communicatie en toekomstige samenwerking.

In 2008 en 2010 wordt in het

projectgebied een onderzoek naar de effecten uitgevoerd. De eerste ervaringen zijn positief. De prestaties van het eerste jaar zijn opgenomen in bijlage 14.3.

Het project Moving kids dient als voorbeeld voor het later ter hand nemen van activiteiten voor de jeugd ook in andere wijken in Hilversum. Hiervoor is een additioneel bedrag van jaarlijks structureel € 50.000,= begroot.

5.1.4 Bewegingsonderwijs

Er is zorg om en aandacht voor de kwaliteit en kwantiteit van het bewegingsonderwijs. Tijdens de interactieve bijeenkomsten zijn het ontbreken van speciale vakleerkrachten in het bewegingsonderwijs en de vaak te kleine sportaccommodaties als een grote knelpunten genoemd. In Hilversum is een aantal scholen bijzonder sportief actief. Helaas geldt dit niet voor alle scholen. De scholen zijn immers zelf verantwoordelijk voor het bewegingsonderwijs en de wijze waarop zij sporten en bewegen plaats in hun school geven. De gemeente stimuleert scholen sportactief te zijn door het coördineren van diverse activiteiten, zoals de schoolsportkalender, sportieve school en sportkennismaking. De activiteiten van de BOS-impuls en de nieuwe ontwikkeling betreffende combinatiefuncties (5.1.8) bieden de scholen 'inspiratie' en de mogelijkheid om het bewegingsonderwijs op een hoger peil te krijgen en sportactiever te worden. De basisschool legt zeker de basis voor het wel of niet levenslang sporten en bewegen: 'Jong geleerd is oud gedaan'.

Een goed voorbeeld

In 2007 werd de Dr. Ir. C. Lelyschool verkozen tot 'sportiefste school van Hilversum'. Deze verkiezing tot sportiefste school was gebaseerd op deelname van de school aan diverse sportactiviteiten en op de samenwerking van de school met sportverenigingen, GGD, Welzijn, ROC en gemeente.

In de strijd tot sportiefste school van Nederland behaalde de Lelyschool een gedeelde tweede plaats. Bij deze landelijke verkiezing was het ontbreken van een structureel samenwerkingsverband tussen de Lelyschool en een sportvereniging doorslaggevend. Dit geeft aan dat ook het rijk hecht aan een gedegen samenwerking tussen verschillende partijen.



5.1.5 Zwemvaardigheid

Het schoolzwemmen in Hilversum is in 1999 als gevolg van bezuinigingen afgeschaft. In 2005 is tevens de vangnetregeling "Diplomazwemmen" afgeschaft. Recent heeft het college besloten om herinvoering van een vangnetregeling gezamenlijk met het onderwijsveld te bekijken.

In dit kader is de 'Notitie Schoolzwemmen'⁹ verschenen waarin verschillende maatregelen voor bevordering van de zwemvaardigheid worden toegelicht en voorzien zijn van een financiële onderbouwing. Communicatie met onder andere de onderwijsinstellingen toont aan dat het wenselijk en mogelijk is om een vangnetregeling 'Diplomazwemmen' in te voeren voor kinderen die niet kunnen zwemmen. Hierbij wordt de voorkeur uitgesproken voor een vangnetregeling na schooltijd. Overigens is en blijft de zwemvaardigheid van kinderen primair een verantwoordelijkheid van de ouders.

Bij invoering van een vangnetregeling is voorzien in een eenmalige zwemtest (in de vorm van bijvoorbeeld een 'natte schoolsportdag'). De kosten van de vangnetregeling bedragen structureel € 13.100, = per jaar. In het eerste jaar bedragen de kosten incidenteel € 10.900, = extra, leidend tot een totaal van circa € 24.000, = in verband met de 0-meting voor de groepen 4 én 7 .

Vangnetregeling voor kinderen die niet kunnen zwemmen

De beschikbaarheid van het zwembad, verantwoordelijkheidsaspecten, vervoer, de doelgroep, de kosten en het benodigde draagvlak zijn van belang bij invoeren van de vangnetregeling. Mogelijk wordt aangesloten bij de reeds opgedane organisatorische ervaringen vanuit Moving Kids.

⁹ Bron: notitie Schoolzwemmen, N08-101.909, Inventarisatie van de behoefte, maatregelen en kosten voor de verbetering van de zwemvaardigheid van kinderen in Hilversum.

5.1.6 Kinderen met een bewegingsachterstand

Door verschillende oorzaken kunnen kinderen te maken krijgen met een bewegingsachterstand. Deze kan tot uiting komen tijdens de gymles op school, maar ook bij het sporten bij een vereniging of bij het buiten spelen. Het sportaanbod van de reguliere sportvereniging is veelal niet afgestemd op kinderen met een bewegingsachterstand. Hierdoor dreigt deze groep tussen wal en schip te vallen. Het is belangrijk dat deze kinderen weer plezier gaan beleven aan sporten en bewegen en positieve bewegingservaringen opdoen. ClubExtra richt zich op kinderen tussen de 4 en 12 jaar uit het reguliere basisonderwijs met een bewegingsachterstand. Bij de toegepaste bewegingsmethodiek door ClubExtra krijgen de kinderen veel individuele aandacht. Dit is mogelijk omdat de groep waarin bewogen/gesport wordt klein is, maximaal 10 kinderen. De deskundige begeleiding -gekwalificeerd kader- probeert aan te sluiten bij wat het kind wel kan, dus bij de mogelijkheden. Het project loopt al in diverse gemeenten met een positief resultaat. De doelstelling is om in 2009 met één groep te starten en bij een positief resultaat dit uit te breiden. De kosten bedragen € 2.500, = voor één groep in 2009 en nemen jaarlijks met één groep (à € 2.500, = per groep) toe.

Jeugd gaat meer sporten en bewegen en wordt zich bewuster van haar gezondheid door inzet van sport- en beweegactiviteiten en voorlichting over een gezonde leefstijl op school en in en rond de wijk, door samenwerking tussen buurtwerk, onderwijs en sport.

5.1.7 Brede school

De algemene sociale samenhang is momenteel een belangrijk thema. Een samenhangend aanbod van onderwijs, sport en cultuur biedt een stimulerende leeromgeving, waarin kinderen en jongeren de kans krijgen om hun talenten optimaal te ontplooien, sociale vaardigheden op te doen en plezier te hebben. Daarnaast kan het de veiligheid vergroten, een gezond gewicht bevorderen, maakt het ouders meer betrokken en biedt een dergelijke omgeving meer samenhang in de wijk. Om kinderen de kans te geven in een dergelijke omgeving op te groeien, zijn laagdrempelige voorzieningen nodig. Daarbij gaat het deels om activiteiten binnen de school maar ook om activiteiten die plaatsvinden met en bij sportverenigingen en culturele instellingen. Deze organisaties moeten dan wel op hun taak zijn berekend. Met het oog hierop wil het kabinet dat over vier jaar dat circa 10% van de sportverenigingen zodanig 'sterk' is dat deze in staat zijn om de eigen leden te bedienen en zich ook te richten op het onderwijs, de naschoolse opvang, de wijk en/of op de (vaak kwetsbare) doelgroepen die in verhouding minder aan sport deelnemen. Zodoende kan ook een bijdrage worden geleverd aan een dagelijks sport- en beweegaanbod op en rond scholen. Sportverenigingen zullen hierbij zowel de mogelijkheden van de eigen sportaccommodaties benutten als op en rond scholen activiteiten ontplooien. Dit alles past in de ontwikkellijn voor Hilversum.

Kansen en plezier in een stimulerende leeromgeving

In het streven naar een aanbod van brede scholen wil Hilversum ondersteuning verlenen daar waar behoefte is aan het ontwikkelen van een brede school. Het zwaartepunt ligt op de begeleiding van individuele scholen en aanvullend op een gezamenlijke visie. Met pilot-scholen wordt gestart met de ontwikkeling van een brede school.

5.1.8 Combinatiefuncties

Het Rijk geeft met de realisering van de combinatiefuncties de samenwerking tussen de sectoren onderwijs en sport bij uitstek vorm en inhoud. Een combinatiefunctie is een functie waarbij een werknemer gepositioneerd is bij één sector, maar werkt ten behoeve van beide. Landelijk worden er 2.500 functieformatieplaatsen in de verschillende sectoren onderwijs, sport en cultuur gerealiseerd.

Georganiseerde combinaties tussen sport en onderwijs

Hilversum kan vanaf 2009 aanspraak maken op 6,3 structurele formatieplaatsen (fte) om combinaties tussen onderwijs en sport te organiseren. Dit aantal neemt tot het jaar 2012 toe tot 13,2 fte. Financiering van die functies gaat op basis van een rijksbijdrage via een integratiebijdrage in het gemeentefonds en lokale cofinanciering. Het eerst jaar is de rijksbijdrage 100% en de jaren daaropvolgend 40%. De loonkosten zijn daarbij aan een maximum verbonden (€ 45.000). De overige 60% zal door de gemeente en andere participanten gedragen moeten worden.

Aantal jongeren < 18 in Hilversum 17.827	2009	2010/2011	2012
Financiering Rijksoverheid	285.488	142.744	235.563
Aantal Fte	6,3	3,2	5,2
Financiering gemeente Hilversum	0	227.599	357.095
Aantal Fte	0	5,1	7,9
Totale financiering	285.488	370.344	592.658
Aantal Fte totaal	6,3	8,2	13,2

Hierbij dient tevens in ogenschouw te worden genomen dat de formatieplaatsen leiden tot overige hogere lasten zoals (bege)leiding, huisvesting en een activiteitenbudget (in lijn met ervaringen van de eerste 30 gemeenten die gestart zijn met combinatiefuncties wordt dit budget taakstellend geraamd op € 10.000, = per fte).

Bijkomende kosten	2009	2010/2011	2012
Aansturing en begeleiding	75.000	75.000	75.000
Activiteitenbudget (à € 10.000,= per fte)	63.000	82.000	132.000

De inzet van de combinatiefuncties is tevens belangrijk voor het behalen van andere (sociale en maatschappelijke) doelen die worden genoemd in deze nota. De gemeente wil samen met scholen en sportverenigingen, door middel van cofinanciering van combinatiefuncties, hiervoor in aanmerking komen. Het verenigingsleven en het onderwijsveld hebben het belang van deze functies onderschreven en hebben aangegeven te willen participeren.

5.1.9 Kinderopvang met sport

Om kinderen voldoende in beweging te krijgen is het belangrijk om mogelijkheden te creëren voor het inzetten van sport bij naschoolse activiteiten. Het gaat daarbij ook om het beter benutten van sport- en speelruimtes in en om de school en op sportaccommodaties. Het initiatief daartoe ligt bij de scholen en de sport- en kinderopvangorganisaties.

De Stichting Kinderopvang Hilversum (SKH) is de grootste organisatie voor kinderopvang in Hilversum. SKH verzorgt opvang van kinderen van 0 - 13 jaar in kinderdagverblijven, peuterspeelzalen en naschoolse opvang in de wijken. Op verschillende locaties heeft SKH een verbinding met de georganiseerde sport. Kinderen worden naar verschillende verenigingen gebracht en gehaald voor lessen en trainingen van bijvoorbeeld ballet, judo, voetbal en zwemmen. Sinds 2005 heeft SKH een naschoolse opvang waarin sport centraal staat: de NSO SportKids, bestemd voor kinderen van 9 tot en met 12 jaar. Sportkids bevindt zich op sportpark Berestein bij SC 't Gooi, een omnivereniging voor handbal, tafeltennis, tennis en voetbal. SportKids maakt gebruik van de faciliteiten van SC 't Gooi en heeft op de accommodatie ook een eigen ruimte. Ervaren en gediplomeerde sportleiders laten de kinderen drie middagen per week kennismaken met verschillende sporten. Naast de sporten die SC 't Gooi aangeboden worden gaat het om badminton, basketbal, hockey, skaten, softbal en volleybal. SportKids biedt plek voor 30 kinderen per middag.

Op verschillende locaties heeft de kinderopvang een verbinding met de georganiseerde sport.

In 2007 is een onderzoek gestart naar "breed gedragen naschoolse opvang in Hilversum" waarbij de gevolgen voor accommodaties nauwkeurig in beeld worden gebracht. Hierbij zijn zowel de scholen als de kinderopvangorganisaties betrokken. In de komende jaren zal de naschoolse opvang met circa 600 plaatsen moeten groeien om aan de vraag te voldoen. De verantwoordelijkheid hiervoor ligt primair bij de basisscholen die voor de realisatie van de naschoolse opvang SKH hebben gecontracteerd. Sommige sportaccommodaties bieden mogelijkheden om een deel van die noodzakelijke groei te kunnen opvangen. Om dit te realiseren is een structurele samenwerking tussen sport- en kinderopvangorganisaties nodig.

De gemeente heeft zich in de voorgaande periode pro-actief opgesteld bij het tot stand brengen van samenwerking tussen verschillende partijen. Uitgangspunt is dat bijdrage voor deelnemers door partijen kostendekkend gemaakt worden. Er is voor de gemeente geen reden om vanuit het sportbudget (structurele) middelen voor kinderopvang beschikbaar te stellen.

5.2 Ouderen

In de wijk en buurtcentra worden onder verantwoordelijkheid van Versa welzijn 'meer bewegen voor ouderen' ofwel MBvO-activiteiten georganiseerd. Deze sportieve activiteiten worden gecontinueerd. Sportservice N-H en het Nederlands Instituut voor Sporten en Bewegen (NISB) stimuleren sporten en bewegen van inwoners van 50 jaar of ouder. Met het project 'Taskforce 50+' worden het aanbod en de vraag op het gebied van sporten en bewegen voor ouderen inzichtelijk gemaakt. Vervolgens wordt inzet gepleegd op een daarop aansluitende ondersteuning van sportaanbieders en sociaal cultureel werk. In samenwerking met Sportservice N-H, NISB, Sportaanbieders, Versa welzijn en maatschappelijke (zorg)instellingen wordt het project Taskforce 50+ uitgevoerd. Hiertoe is een extra bedrag van jaarlijks structureel € 2.500,= begroot.

5.3 Mensen met een beperking

Mensen kunnen, hoewel zij graag willen sporten, belemmerd worden door een lichamelijke dan wel verstandelijke beperking.

- Voor mensen met een beperking wordt er door de gemeenten in regio in 't Gooi reeds samengewerkt met Sportservice N-H en NebasNsg (Nederlandse sportorganisatie voor mensen met een beperking). Het aandeel van Hilversum bestaat uit een jaarlijkse financiële bijdrage ad € 10.000 voor de exploitatie van een regionaal informatie en adviespunt vanuit De Trappenberg in Huizen.
- Mensen met een beperking kunnen een vergoeding krijgen voor een sportrolstoel op grond van de Wmo.
- Op het grondgebied van Baarn liggen -grenzend aan Hilversum- de locaties van de zorginstellingen Amerpoort en Sherpa. Beide instellingen beschikken over een zwembad en sporthallen waar door hun cliëntèle -mensen met een beperking- onder begeleiding wordt bewogen en gesport. Incidenteel wordt er vanuit de instellingen ondersteuning aan een sportvereniging geboden in de omgang met mensen met een (verstandelijke) beperking: de job-coach 'vrije tijd'.



Sportaanbod beter bereikbaar voor mensen met een beperking

Vanwege de extramuralisering van de zorg ligt er voor Amerpoort en Sherpa een uitdaging om ook mensen en sportverenigingen van buiten hun complex de mogelijkheid te bieden gebruik te maken van de op hun locatie aanwezige voorzieningen. Amerpoort en Sherpa willen enerzijds onderzoeken welke kansen er zijn tot openstelling van hun sportaccommodaties voor inwoners of georganiseerde groepen en anderzijds bevorderen dat mensen met een beperking terecht kunnen bij diverse sportverenigingen die zij tijdelijk willen ondersteunen. Een onderzoek op haalbaarheid wordt door beide instellingen uitgevoerd in de periode 2008-2009.

5.4 Mensen van allochtone afkomst

De deelname aan sport door mensen van allochtone afkomst blijft achter en is daarom punt van aandacht. Verschillende initiatieven dienen bij te dragen aan de sportparticipatie van allochtonen. Het sociaal cultureel werk in Hilversum Noord organiseert een participatieproject met fietsen voor vrouwen van allochtone afkomst.

Vanuit het integratiebeleid wordt -in samenwerking met de atletiekunie- in 2008 een hardloop en looptrainer project voor vrouwen van allochtone afkomst opgezet. Tijdens dit project wordt kennis gemaakt met de hardloopsport. Tegelijkertijd worden enkelen opgeleid tot hardlooptrainer. Hierdoor kan de activiteit -na een periode van projectstimulering- zelfstandig in stand gehouden worden. Inzet is dat de vrouwen meedoen aan het sportevenement Nike Hilversum City Run.

In het kader van het project “Stel je voor” wordt onderzocht op welke wijze het reguliere sportaanbod benut kan worden om sportdeelname voor mensen van allochtone afkomst te bevorderen en sport in te zetten als middel voor integratie en participatie. Hiervoor zal ook gebruik gemaakt worden van landelijke voorbeelden en grootstedelijke activiteiten (zoals Ladyfit in Utrecht). Daarnaast dient aandacht te worden besteed aan de wijze waarop deze specifieke doelgroep benaderd en bereikt kan worden. Aansluiting bij stimuleringsactiviteiten in het kader van andere (gemeentelijke) beleidsthema's behoort tot de mogelijkheden.



5.5 Individuele financiële ondersteuning

Mensen kunnen hoewel zij graag willen sporten daarin in financiële zin beperkt worden. Vanuit de bijzondere bijstand in Hilversum bestaat de mogelijkheid inwoners voor sportactiviteiten financieel te compenseren. Toch is er behoefte aan een compensatieregeling met een eenvoudiger aanvraagproces dan die van de bijzondere bijstand. Het zogenaamde jeugdsportfonds kan daarin oplossing bieden.

- **Bijzondere bijstand:** Inwoners van Hilversum, die lid willen worden van een sportclub maar geen lidmaatschap kunnen betalen, hebben de gelegenheid een tegemoetkoming voor (sport)activiteiten aan te vragen. Hiertoe is in Hilversum een regeling opgenomen in de bijzondere bijstand. Op dit zogenaamde activiteitenbudget kan voor meer activiteiten dan alleen sport een beroep worden gedaan. De maximale jaarlijkse vergoeding per kind is € 200 en voor een volwassene € 140. Hoewel er veel is voorgelicht en het gebruik is toegenomen, is er sprake van onderbenutting van het gebruik van de regeling. Sociale zaken onderneemt actie om het gebruik van deze regeling verder te stimuleren.
- **Jeugdsportfonds:** Het landelijke jeugdsportfonds bevordert het opzetten van lokale dan wel regionale jeugdsportfondsen. Bij een dergelijk fonds kunnen intermediairs zoals maatschappelijk werk, onderwijs en jeugdhulpverlening een aanvraag indienen. Hierdoor kan ten behoeve van de jeugd eenvoudiger een vergoeding verkregen worden voor sportlidmaatschap of sportmateriaal. Via dit fonds zijn zekerheden ingebouwd waardoor een financiële bijdrage alleen ingezet kan worden voor sportdoeleinden. De fondswerving komt voort uit bijdragen van de diverse lagen van overheid, NOC*NSF, NISB, andere fondsen en het bedrijfsleven. In de periode 2008/2009 wordt in samenwerking met Sportservice Noord-Holland een provinciaal jeugdsportfonds ingesteld. Hierbij is sprake van de cofinanciering van de gemeente Hilversum waarbij de bijdrage wordt geraamd op een jaarlijks bedrag van € 7.500. Hiermee kunnen minimaal 60 jongeren worden geholpen.

Minder draagkrachtigen krijgen een tegemoetkoming in de kosten voor sport

5.6 Sport als middel

Voor andere beleidsterreinen -gezondheid, welzijn, economie- en thema's -integratie, participatie, jeugd- kan sport dienen als middel om doelen te bereiken. Sport wordt dan ook in toenemende mate ingezet als smeermiddel zoals bij het bevorderen van gezondheid, leefbaarheid en sociale samenhang.

Het terugdringen van bewegarmoede en het voorkomen van overgewicht, of anders gezegd 'het bevorderen van een gezonde leefstijl' is een speerpunt van het lokale gezondheidsbeleid. Derhalve is er de afgelopen periode vanuit sportstimulering veel inzet gepleegd op stimulering van de breedtesport, vooral van de jeugd. De Wmo richt zich met name op participatie (meedoen door mensen met een beperking, kwetsbare jongeren, dak- en thuislozen, verslaafden, sedentaire senioren) maar ook thema's als leefbaarheid, waarde en normen spelen daarbij een rol. Sport kan daarbij als middel worden ingezet. Sport- en beweegactiviteiten kunnen bijdragen aan het behalen van doelstellingen vanuit de Wmo. De gemeentelijke sportbegroting kent evenwel een grens. Sport wordt -vanuit een ander beleidsterrein dan wel beleidsthema's- ingezet als maatregel. Daarbij wordt in overeenstemming gebracht dat de financiële middelen daarvoor beschikbaar worden gesteld.

5.7 Sociaal cultureel werk

'Sport en bewegen' is één van de middelen waarvan het sociaal-cultureel werk gebruik maakt bij het bevorderen van de zelfredzaamheid van personen én het vergroten van de leefbaarheid en het versterken van de sociale samenhang in wijken. In dit kader verstrekt de gemeente Hilversum subsidies aan instellingen voor de uitvoering van activiteiten om de vorenstaande doelstellingen te verwezenlijken. Deze activiteiten worden voornamelijk georganiseerd in de daarvoor bestemde accommodaties -de buurthuizen en jongerencentra- en incidenteel op straat. De sport -en bewegingsactiviteiten worden vraaggericht aangeboden. De activiteiten zijn bestemd voor verschillende doelgroepen -jong, oud en gemengd- en zijn divers van aard.

Beweging, meedoen, samendoen en uitdaging aangaan zijn ingrediënten van sport waardoor de sport een belangrijk middel is voor positieve bijdrage aan de maatschappij

De komende jaren wordt meer nadruk gelegd op de inzet van 'sport en bewegen' vanuit het sociaal-cultureel werk. Buurtsportwerkers zijn een belangrijke schakel hierbij. Om de sociale samenhang en de verkeersveiligheid te stimuleren is de jaarlijkse straatspeeldag. In verschillende straten worden door bewoners sport- en spelactiviteiten gedaan. In woonwijken en accommodaties worden diverse sport- en beweegactiviteiten voor verscheidene doelgroepen georganiseerd.



5.8 Commerciële sport

De commerciële sport maakt een enorme groei door. Omdat de commerciële sport zijn eigen boontjes kan doppen is niet altijd zichtbaar wat zich precies in deze sector afspeelt. Dit sportaanbod vormt inmiddels een belangrijke aanvulling op de traditionele school-, buurt-, en verenigingssport. Fitness is momenteel de meest beoefende sport. Dit is zowel landelijk als in Hilversum het geval, waar 16% van de volwassenen fitness beoefent. Maar er zijn ook tal van andere commerciële sporten zoals bowling, watersport, vechtsport, dans, paardensport en squash. De oorzaak van de populariteit ligt vooral in het type van het aanbod; flexibel, informeel en individueel. Commerciële sport is daardoor populair. Er valt veel voor te zeggen om ook in het beleid rond ruimtelijke ordening rekening te houden met de commerciële sportaanbieders.

Bij het stimuleren van sporten en bewegen wordt de mogelijkheid tot inzet van het commerciële sportaanbod meegenomen.

Commerciële sportcentra zorgen immers voor extra beschikbare voorzieningen die aansluiten op de vraag naar sport en daarmee van belang zijn. Daarnaast spelen commerciële sportaanbieders snel in op ontwikkelingen en trends in de maatschappij en zijn veelal gevestigd in de woonwijken. Dit maakt de bedrijfstak vanuit economisch perspectief eveneens interessant. Een commerciële partij kan bijdragen aan doelen in het sportbeleid, zoals het bereiken van specifieke groepen en het bieden van een breed sportaanbod.



5.9 Maatregelen

De maatregelen uit vorenstaande tekst zijn samengevat in onderstaand schema.

Doel Jeugd:	Actie	Wie	Wanneer	Kosten
Sportstimulering	Continueren en doorontwikkelen van bestaande activiteiten	Gemeente, sportclubs, scholen	Continu	Structureel opgenomen
Stimulering van sporten en bewegen en bevordering gezonde leefstijl	Uitvoering programma 'Gooi in beweging'	GGD, scholen, 1 ^e lijns gezondheid, maatsch. instel., regio gemeenten	2008 t/m 2010	Gezondheidsbeleid GGD
Stimulering van sporten en bewegen en bevordering gezonde leefstijl	Vervolg op 'Gooi in beweging'	GGD, scholen, 1 ^e lijns gezondheid, maatsch. instel., regio gemeenten	2011 t/m 2015	Gezondheidsbeleid GGD
Stimulering van sporten en bewegen en bevordering gezonde leefstijl in Noord en Oost	Sportactiviteiten en voorlichting over een gezonde leefstijl (project Moving kids)	Gemeente, GGD, scholen, sportclubs, maatsch. instel.	t/m 2010	Opgenomen t/m 2010
Stimulering van sporten en bewegen en bevordering gezonde leefstijl in Hilversum	Sportactiviteiten en voorlichting over een gezonde leefstijl (vervolg op project Moving kids)	Gemeente, GGD, scholen, sportclubs, maatsch. instel.	2011 - 2015	Reeds € 29.000 structureel opgenomen; € 50.000 nieuw structureel
Stimuleren sportieve PO-scholen	Eens per twee jaar verkiezing sportiefste school	Gemeente KVLO PO-scholen	2009, 2011, 2013, 2015	Structureel opgenomen
Bevordering zwemvaardigheid	Invoering vangnet zwemvaardigheid	Gemeente, Scholen, Zwembad	2009 - 2015	Nieuw structureel € 13.100 en eenmalig extra € 10.900 in 2009
Individuele aandacht aan 4-12 jarigen met een grote beweegachterstand	Inzet ClubExtra	Gemeente, onderwijs, sportaanbieders	2009 - 2015	Nieuw structureel € 2.500; 2010 - 2015 jaarlijks € 2.500 verhogen
Brede school	Begeleiden van ontwikkeling brede school	Gemeente	2009 - 2012	P.m. brede school ontwikkeling
Combinatiefuncties: Versterken van samenwerking sportverenigingen en scholen	Cofinanciering van combinatiefuncties in sport en onderwijs	Gemeente, onderwijs, sportverenigingen	2009 - 2015	Storting gem. fonds + nieuw in 2009 € 138.000, in 2010 € 384.000 en € 564.000 in 2012 en verder
Naschoolse opvang	Actieve rol in het tot stand brengen van samenwerking tussen naschoolse opvang en sportclubs	Gemeente, SKH, sportclubs	2009 - 2012	Geen

Doel Ouderen:	Actie	Wie	Wanneer	Kosten
Sportstimulering ouderen	Vraag op het gebied van sporten en bewegen voor ouderen inzichtelijk maken; aanbod inzichtelijk maken; inzet plegen op een daarop aansluitende ondersteuning van sportaanbieders en sociaal cultureel werk	Sportservice NH, NISB Gemeente, Versa welzijn	2008 - 2009 2009 - 2015	Externe financiering NISB en Sportservice N-H € 2.500 nieuw structureel
Bevorderen van de zelfredzaamheid van personen	Organiseren van beweegactiviteiten voor ouderen	Versa welzijn	Continu	Structureel opgenomen
Mensen met een beperking:				
Sportstimulering mensen met een beperking	Mede-exploitatie regionaal informatiepunt	Sportservice NH, NebasNSG, regiogemeenten	Continu	Structureel opgenomen
Sportstimulering mensen met een beperking en ouderen	Onderzoek haalbaarheid openstelling zorgvoorzieningen voor inwoners van Hilversum	Amerpoort, Sherpa	2008 - 2010	Geen

Doel	Actie	Wie	Wanneer	Kosten
Mensen van allochtone afkomst:				
Sport als middel voor integratie en participatie van meisjes en vrouwen van allochtone afkomst	Stimulering sportprojecten voor doelgroep	Gemeente Nike, Atletiekunie	2009 – 2010 2008 - 2009	Extern en Stel je voor!
Individuele financiële ondersteuning:				
Stimuleren van sportactiviteiten voor minder draagkrachtigen	bevorderen benutten van de regeling voor bijzonder bijstand	Gemeente	2009 - 2015	Structureel opgenomen
Instellen jeugdsportfonds	Invoeren Jeugdsportfonds	Gemeente, Provincie Noord-Holland, Sportservice NH	2009 - 2015	Structureel nieuw € 7.500
Sport als middel:				
Sport als middel inzetten bij het bevorderen van maatschappelijke participatie, leefbaarheid en versterken van de sociale samenhang.	Uitvoering beleidsplan Wmo (2008-2010)	Gemeente en maatsch.instel.	2008 - 2010	Wmo middelen
Bevorderen van de zelfredzaamheid van personen én het vergroten van de leefbaarheid en versterken van de sociale samenhang in wijken	Inzet van 'sporten en bewegen' vanuit het sociaal-cultureel werk.	Versa welzijn	2009 - 2015	Inzet vanuit bestaande subsidie (structureel opgenomen)
Commerciële sport:				
Stimuleren van inzet commerciële sport bij bewegingsbevordering	Commerciële sport betrekken bij beweegbevordering	Gemeente - GGD	2009 - 2015	structureel opgenomen onderdeel sportstim.

6. Sportaccommodaties

‘Wat zouden we doen zonder sportaccommodaties in Hilversum’

Accommodaties zijn een onmisbare schakel om te kunnen sporten. Deze voorzieningen zijn duidelijk voorwaardenscheppend voor de sport. De gemeente heeft hierin een belangrijke taak. De buitensportaccommodaties hebben in de afgelopen jaren het begin van een kwaliteitsslag doorgemaakt. Waar een aantal jaren geleden nog de vraag werd gesteld “Wel of geen kunstgras?” is de keuze voor kunstgras nu een normale zaak, want de voordelen van het kunstgras zijn evident. Ook aan binnensportaccommodaties worden vandaag de dag hogere eisen gesteld door de gebruikers en de sportbonden. Het is helder dat het voor de georganiseerde sport van groot belang is dat men over goed geutilleerde sportaccommodaties kan beschikken. In dit hoofdstuk wordt niet alleen over de kwaliteit gesproken maar ook is er aan de hand van planningsnormen gekeken of er voldoende sportaccommodaties zijn. Kortom; het toekomstgerichte accommodatiebeleid wordt hierna weergegeven.

Schema: SWOT gericht op sportaccommodaties

Sterk	Zwak
<ul style="list-style-type: none"> - Veelzijdig aanbod sportaccommodaties - Spreiding van buitensportaccommodaties - Kwaliteitsverbetering sportaccommodaties en aanleg kunstgrasvelden - Positief over gemeentelijk beheer over tal van sportaccommodaties - Veel goedlopende commerciële voorzieningen 	<ul style="list-style-type: none"> - Fysieke ruimte voor uitbreidingsmogelijkheden sportaccommodaties - Onvoldoende kunstgrasvelden en/of watervelden voor de hockeysport (speelcapaciteit versus aantal leden/ledenstops) - Onvoldoende kunstgrasvelden voetbal - Hoge huur (binnen)sportaccommodaties - Onvoldoende sporthalruimte in de periode november - maart - Te veel te kleine gymzalen voor bewegingsonderwijs - Geen centrale locatie voor de turnsport - Beperkte accommodatie voor zwemsporten - Versnippering beheer en exploitatie sportaccommodaties - Niet toereikend onderhoudsbudget voor het kwalitatief instant houden van de sportaccommodaties
Kansen	Bedreigingen
<ul style="list-style-type: none"> - Efficiënter benutten van sportaccommodaties - Meer kunstgrasvelden aanleggen voor de hockey- en de voetbalsport - Nieuwe sporthal realiseren door samenwerking onderwijs en sport - Nieuwe accommodaties bewegingsonderwijs realiseren in samenwerking met sport, naschoolse opvang, buurt e.d. - Multifunctioneel gebruik sportaccommodaties - Kwaliteitsslag bij sportaccommodaties blijven doorvoeren 	<ul style="list-style-type: none"> - Beperkte ruimte voor uitbreiding sportaccommodaties t.g.v. verdichting - Beperkte samenwerking gemeente, organisaties en instellingen - Beperkte inzet financiële middelen gemeente - Hoge huurkosten voor de sportaccommodaties / sportgebruikers - Weinig gemeentelijke regie op verzelfstandigde sportaccommodaties

Speerpunten uit het sportbeleid ten aanzien van het onderwerp sportaccommodaties zijn:

- Het voeren van een samenhangend accommodatiebeleid met daarbij het optimaliseren van de staat en de betaalbaarheid van de accommodaties waar het Hilversumse verenigingsleven gebruik van maakt (4);
- Ondersteunen van sportverenigingen (5).

6.1 Specifieke uitgangspunten sportaccommodaties:

De komende periode zal worden ingezet op het optimaliseren van de sportaccommodaties. Daarnaast worden maatregelen genomen om een efficiënt gebruik van de sportaccommodaties te bevorderen.

Daarbij worden de volgende uitgangspunten gehanteerd:

- Optimaliseren sportaccommodaties;
- Sporthallen door efficiënt gebruik ruimer beschikbaar maken, zodat in de piekmaanden (november - maart) aan de huisvestingsvraag van meer sporten kan worden voldaan;
- Nieuwe technieken toepassen voor een efficiënter ruimtegebruik;
- Bespelingsintensiteit buitensportaccommodaties vergroten;
- Kunstgrasvelden aanleggen zodat minder separate trainingsvelden nodig zijn;

- Geen gemeentelijke verantwoordelijkheid op buitensportaccommodaties voor gebouwen (zoals kantines, kleedaccommodaties, tribunes), verlichting en extra jeugdvoorzieningen (pupillenbak);
- Wel gemeentelijke betrokkenheid bij realisatie en onderhoud van sportaccommodaties voor voetbal, korfbal, cricket, honkbal, softbal, American football, rugby, handbal, atletiek zwemsport en hockey;
- Geen directe gemeentelijke verantwoordelijkheid bij realisatie en onderhoud van sportaccommodaties voor sporten die zich reeds zelf bedruipen, zoals: tennis, golf, vliegsporten, watersporten, jeu de boules en denksporten.

6.2 Binnensportaccommodaties

6.2.1 Sporthallen

Met de realisatie van de nieuwe sporthal Kerkelanden medio 2007 is een belangrijke stap gezet richting moderne sporthallen, die voldoen aan de nieuwste eisen. Zodra sporthal De Lieberg met ingang van het seizoen 2008 - 2009 is gerealiseerd, beschikt Hilversum over twee nieuwe sporthallen. In combinatie met sporthal Dudok Arena, die in 1999 in gebruik is genomen, is het de vraag of er voldoende sporthallen zijn voor de sportende inwoners van Hilversum.



De minimumvariant, van de landelijk geldende planningsnorm voor het realiseren van een sporthal is dat er per 20.000 inwoners één sporthal beschikbaar dient te zijn (volgens het 'draagvlakcijfer Planologische Kengetallen'). Voor Hilversum dienen volgens deze norm minimaal vier tot vijf sporthallen beschikbaar te zijn. Hilversum beschikt momenteel over drie sporthallen. Dit betekent dat er een tekort is van minimaal één sporthal. Dit tekort blijkt ook uit de huidige bezetting en vraag vanuit het sportveld. De realiteit is dat de sporthallen in de periode november tot en met maart een bijzonder hoog bezettingspercentage hebben. Dit wordt veroorzaakt door de sporten zoals korfbal, handbal en hockey -deze sport zal in de toekomst nog meer sporthalruimte vergen- die bovenop het normale gebruik, van ondermeer zaalvoetbal, badminton, volleybal en basketbal, in de winterperiode van de sporthallen gebruik maken. Na een eerste toekenning van sporthaluren is er geen ruimte meer beschikbaar voor andere verzoeken vanuit de sportwereld. De sporthallen zijn daardoor ook niet beschikbaar voor activiteiten waarbij 'sport en bewegen' als middel wordt ingezet. De aanwezige sportzalen in Hilversum voldoen qua oppervlakte en inrichting voor de meeste sporten niet aan de eisen van de sportbonden. Verder is sporthal Dudok Arena, in de piekperiode, regelmatig commercieel verhuurd.

Begin maart 2008 speelde de Hilversumse volleybalvereniging GeminiS een thuiswedstrijd in Maastricht. Deze vereniging moest voor hun competitie één keer naar een andere dag en tijdstip uitwijken, maar kon niet in hun "eigen" sporthal terecht. Wellicht hadden ze in Utrecht een plaatsje kunnen vinden of in Amersfoort, misschien zelfs nog wat dichterbij huis, maar zeker niet in Hilversum. Deze situatie onderstreept de enorme druk in Hilversum op de binnensportaccommodaties.

Sporthallen in Hilversum:

Norm planning sporthallen	20.000 inwoners => 1 sporthal
Norm voor gemeente Hilversum	83.500 inwoners => 4 à 5 sporthallen
Aanwezig aantal sporthallen Hilversum	3 sporthallen
Resultaat	Minimaal 1 sporthal te kort

Samenvattend is de conclusie dat de realisatie van een vierde sporthal in Hilversum noodzakelijk is. De realisatie van een nieuwe hal dient, gelet op gestelde uitgangspunten, plaats te vinden in combinatie met voldoende gebruik door het (primair) onderwijs. Hiermee is een nieuwe sporthal beter te exploiteren.

Ook het omgekeerde is waar. Met een nieuwe sporthal kan het primair onderwijs weer gebruik maken van een voor het onderwijs geschikte accommodatie en hoeft het niet langer te improviseren in veel te kleine gymzalen. Zie ook de volgende paragraaf.

Realisatie 4^e sporthal combineren met onderwijsgebruik

In de tussentijd zullen alternatieven, zoals het in gebruik houden van de tijdelijke sporthal "Anna's Hoeve", nodig zijn.

6.2.2 Gymzalen voor het bewegingsonderwijs.

Uit een gemeentelijke inventarisatie van gymnastieklokalen blijkt dat er in Hilversum bijzonder veel gymzalen zijn die ruim onder de gehanteerde huisvestingsnorm van 252m² vallen. Die norm van 252m² is zelfs lager dan de momenteel door de Koninklijke Vereniging voor Leraren Lichamelijke Oefening aanbevolen norm van 308m² voor accommodaties voor het bewegingsonderwijs van het primair onderwijs. Uitbreiding van deze gymzalen is niet mogelijk omdat dit accommodaties zijn die qua monumentaal karakter niet kunnen worden vergroot. In feite heeft één derde van alle basisschool leerlingen in Hilversum bewegingsonderwijs in een veel te kleine accommodatie.

Één derde van alle leerlingen in het basisonderwijs in Hilversum heeft bewegingsonderwijs in een veel te kleine accommodatie

Deze te kleine accommodaties voldoen op dit moment zeker niet aan de eisen om op een kwalitatief niveau goed bewegingsonderwijs te kunnen geven. Natuurlijk spelen naast de accommodaties ook de kwaliteit van de inrichting en de leerkracht een belangrijke rol bij de voorwaarde om goed bewegingsonderwijs te kunnen bieden.



Een positieve invloed op het verminderen van het aantal te kleine gymaccommodaties vindt plaats bij het realiseren van nieuwe onderwijsvoorzieningen. Het herbesteden van deze kleine gymaccommodaties, die voor onderwijsdoeleinden vaak aan het schoolgebouw vastzitten, behoort daarbij tot de mogelijkheden. Het realiseren van centrale gymzalen, sportzalen of sporthal is gewenst. Dit vereist maatwerk in een gemeente waar ruimte schaars is. Indien meerdere sport- en beweegaanbieders van deze accommodatie gebruik gaan maken, biedt dit meer kansen voor realisatie. Samenwerking tussen alle partijen is hierbij een noodzaak. De synergie met onderwijshuisvesting is van groot belang.

Ten aanzien van de gymnastiek- en turnsport wordt opgemerkt dat een goede spreiding in de wijken van Hilversum voor jong en oud van groot belang is. De selecties van de turnvereniging hebben weliswaar behoefte aan een centrale en kwalitatief hoogwaardige voorziening desalniettemin is, gelet op ondermeer het aantal leden van deze vereniging ten opzichte van investeringskosten, dit niet haalbaar.

6.3 Buitensportaccommodaties

De afgelopen jaren zijn diverse buitensportaccommodaties heringericht, gerenoveerd of opgewaardeerd met kunstgras. De realisatie van nieuwe buitensportvoorzieningen is mede te danken aan ontwikkelingen zoals op sportparken Anna's Hoeve (bouw nieuwe rioolwaterzuivering en nieuwe woningen) en Crailloo (aanleggen wildbrug). In de gemeente Hilversum zijn sportverenigingen verantwoordelijk voor de gebouwen op de sportparken, zoals clubhuizen, kleedgelegenheden, tribunes, verlichting en extra jeugdvoorzieningen. Om de juiste kwaliteit te blijven bieden zullen de sportverenigingen ook de komende jaren hierin moeten blijven investeren. De komende periode zijn er veel ontwikkelingen te verwachten bij de gebruikers van de buitensportaccommodaties. Berekeningen aan de hand van planningsnormen volgens het "Handboek Sportaccommodaties" van het Instituut voor Sportaccommodaties laten zien dat Hilversum moet blijven investeren in de buitensportaccommodaties. Speciaal hierbij zijn te noemen de consequenties van de enorme ledengroei bij de hockeysport. Deze groei maakt een uitbreiding van kunstgrasvelden noodzakelijk. Tot op heden had de gemeente geen bemoeienis bij de realisatie van kunstgrasvelden voor de hockeysport. De twee hockeyclubs hebben in het verleden zelf behoorlijk geïnvesteerd in de realisatie van hockeykunstgrasvelden. Dit is mede mogelijk gemaakt door een flinke bijdrage van sponsors. De nu noodzakelijke aanleg van nieuwe velden is niet meer zonder gemeentelijke financiële steun te realiseren. Een tegemoetkoming aan de hockeysportverenigingen, waar op dit moment veel kinderen op de wachtlijst staan, is voor de continuïteit van deze sport nodig.

Voordelen kunstgras

- Hogere bezettingsgraad
- Optimaal gebruik maken van een sportveld
- Constante speeieigenschappen
- Toename trainingscapaciteit door omzetten wedstrijdveld in trainingsveld
- Combinatie wedstrijd- en trainingsveld
- Minder afgelastingen, meer gebruik clubgebouw, meer omzet
- Multifunctioneel gebruik
- Minder belasting andere grasvelden
- Gebruik tijdens gesloten periode in verband met groot onderhoud natuurgasvelden



Aan de hand van berekeningen van de huidige bezetting ten opzichte van de planningsnormen zijn per sportpark de volgende resultaten te melden. De navolgende interventies/acties zijn verwerkt in de maatregelen, die aan het eind van dit hoofdstuk zijn opgesomd.

Sportpark	Tak van sport	Huidige situatie	Toekomstige situatie zonder acties	Opmerkingen en/of interventies en te nemen acties
Anna's Hoeve	handbal	++	++	Ruim voldoende handbalvelden
	voetbal	±	-	Ontwikkelingen woningbouw Anna's Hoeve, 1 kunstgrasveld op hoofdveld Zebra's
Loosdrecht	voetbal	±	-	1 kunstgrasveld op sportpark Loosdrecht bij Victoria veld 2
	hockey	--	--	2 kunstgrasvelden hockey HMHC
	softbal	±	+	Renovatie in 2008 is afgerond
	honkbal	±	+	Renovatie in 2008 is afgerond
	American Football	±	+	Renovatie in 2008 is afgerond
Berestein	voetbal	±	-	1 kunstgrasveld op hoofdveld bij Altius (combineren met renovatie velden)
		±	±	en 1 kunstgrasveld sportpark Berestein
	rugby	±	-	Herstructurering velden in combi met voetbal Altius / cricket
	handbal	+	+	
Crailoo	voetbal	++	++	Ruim voldoende voetbalvelden
	korfbal	+	+	
	hockey	--	--	2 kunstgrasvelden hockey 't Spandersbosch
	cricket	+	--	Bij realisatie hockeyvelden, bij geen geschikte ondergrond, nieuwe locatie noodzakelijk, voorkeur Berestein
Corverskuil	korfbal	+	+	kunstgras wens voor de toekomst
Arena	atletiek	--	--	Realiseren nieuwe toplaag, uitbreidingen en compensatie in 2009

Verklaring	
++	= ruim voldoende capaciteit
+	= voldoende capaciteit
±	= redelijke capaciteit
-	= onvoldoende capaciteit
--	= ruim onvoldoende capaciteit

Investeren in buitensportaccommodaties is noodzakelijk om te blijven voldoen aan de sportvraag

6.3.1 Voetbal

In het algemeen geldt dat er redelijke capaciteit is aan wedstrijd velden voor voetbal. Op sportpark Crailoo is zelfs ruim voldoende capaciteit. Maar er is op alle sportparken, behalve op Crailoo, onvoldoende trainingscapaciteit ter grootte van een wedstrijd veld. In combinatie met de vele voordelen van een kunstgrasveld is dit tekort op te lossen door het intensiveren van de bestaande speelruimte op deze sportparken. Gelet op de schaarste aan beschikbare ruimte behoort uitbreiding niet tot de mogelijkheden. De oplossing is om meer kunstgrasvelden aan te leggen in plaats van bestaande grasvelden. Het aanleggen van een kunstgrasveld op het hoofdveld heeft hierbij de voorkeur. Dit geeft namelijk een extra impuls op de trainingscapaciteit op de sportparken. Deze keuze dient natuurlijk met het bestuur van betreffende vereniging te worden besproken. Prioriteit wordt gegeven aan realisatie van een kunstgrasveld bij v.v. Altius op sportpark Berestein. Dit wordt gerealiseerd in combinatie met de herstructurering van dit deel van het sportpark met inbegrip van de rugbyvelden. In de planvisie die is ontwikkeld worden de rugbyvelden verplaatst en zo ingericht dat tevens ruimte beschikbaar is voor een door de rugbyvereniging te ontwikkelen tribune. De herplaatsing van de rugbyvelden en de voetbalvelden van v.v. Altius biedt de gelegenheid om in 2 cricketvelden te voorzien.

Herontwikkeling en aanleg	Investering	Datum
Sportpark Anna's Hoeve kunstgras (Hoofdveld Zebra's)	€ 500.000	2013
Sportpark Loosdrecht kunstgras (Victoria)	€ 500.000	2010
Sportpark Berestein rugby en cricket inclusief Berestein voetbal Altius kunstgras	€ 1.482.000	2009
Berestein kunstgras (overig)	€ 500.000	2014

Het onderhoud van de nieuwe velden valt binnen het reguliere onderhoud door de gemeente. In een verhoging van het budget is voorzien.

6.3.2 Hockey

De hockeysport is zoals eerder gezegd 'booming'. In de afgelopen jaren is het aantal jeugdleden ruim verdubbeld. De komende jaren is een verdere stijging te verwachten. De twee hockeyverenigingen in Hilversum hebben plannen tot uitbreiding van de bestaande hockeykunstgras- of watervelden, ieder met 2 velden. Deze velden moeten worden gesitueerd op de bestaande natuurgrasvelden. Hierdoor zal de kwaliteit en de capaciteit (bespeelbaarheid) van de velden in grote mate verbeteren. De hockeysport wordt in principe niet meer op natuurgrasvelden beoefend.

- De uitbreiding van de hockeyvelden op sportpark Crailoo heeft consequenties voor de cricketsport die op dat sportpark gebruik maakt van de natuurgrasvelden. De verhuizing van de cricketsport naar sportpark Berestein is mogelijk en wordt beoogd.
- De uitbreiding van de hockeyvelden op sportpark Loosdrecht heeft consequenties voor de huidige golfbaan.

Het geniet de voorkeur om het aanleggen en beheren van de nieuwe kunstgrasvelden door de hockeyclubs te laten regelen. Als uitgangspunten gelden hierbij de hiervoor genoemde situatie, de huidige beheerssituatie met betrekking tot de hockeysport, de wens om de velden zelf in te zetten voor maatschappelijke betrokkenheid, het btw voordeel door realisatie van een beheersstichting en de wens van de hockeyverenigingen zelf. Door de forse investeringskosten is de volledig zelfstandige financiering van de aanleg en renovatie van kunstgrasvelden voor de hockeyclubs een probleem.

De gemeente levert een bijdrage aan de hockeyverenigingen voor de aanleg en renovatie van de kunstgrasvelden.



De gemeente levert een bijdrage aan de aanleg van de kunstgrasvelden van beide hockeyclubs. Daarnaast wordt eenmaal per 10 jaar een renovatiebijdrage begroot van € 50.000, = per kunstgrasveld. Dit geldt alleen voor de nieuw aan te leggen velden. De gemeente draagt tevens zorg voor de bemiddeling van de verhuizing van cricket naar sportpark Berestein. In de renovatie van het sportpark wordt het opnieuw plaatsen van de rugbyvelden, gecombineerd met twee cricketvelden, evenals de aanleg van kunstgras voor v.v. Altius opgenomen.

Herontwikkeling en aanleg	Investering	Datum
Sportpark Loosdrecht 2 kunstgrasvelden HMHC	€ 200.000	2011
Sportpark Crailoo 2 kunstgrasvelden, bijdrage minus verplaatsingskosten cricket	€ 160.000	2009

6.3.3 Inspectie van de sportaccommodaties

De binnensportaccommodaties worden namens de gemeente jaarlijks geïnspecteerd door een officieel erkend bedrijf. Aan de hand van de uitkomsten van deze inspecties worden de nodige aanpassingen doorgevoerd. Bij de buitensportaccommodaties wordt alleen bij de kunstgrasvelden een jaarlijkse inspectie uitgevoerd. Voor het in stand houden van de kwaliteit van de natuurgrasvelden is het van belang om ook regelmatig deze velden te laten inspecteren. Met een inspectie om de twee jaar ontstaat er beter zicht op de kwaliteit van die velden. Dit maakt het mogelijk dat groot onderhoud aan natuurgrasvelden tijdig ingepland kan worden, zodat voorkomen kan worden dat er achterstallig onderhoud optreedt, waardoor de kosten in de toekomst beheersbaar blijven.

Inspectie is van groot belang voor de kwaliteit van het onderhoud op de sportvelden

Vanaf 2009 zullen om het jaar de natuurgrasvelden geïnspecteerd worden. Hiermee is een bedrag van € 20.000 tweejaarlijks begroot.

Voor het in stand houden van de kwaliteit van de buitensportaccommodaties dient het onderhoudsbudget sportaccommodaties de komende jaren verhoogd worden tot jaarlijks structureel € 100.000, =.

6.4 Zwembad



In de afgelopen periode heeft het zwembad De Lieberg in de belangstelling gestaan in verband met de ontwikkelingen van het vervuilde Regev-terrein. De gemeenteraad heeft besloten om het zwembad op de bestaande locatie te handhaven. In het collegeprogramma 2006 - 2010 zijn middelen beschikbaar gesteld voor een grondige renovatie van zwembad De Lieberg.

In de loop van 2007 zijn de middelen voor renovatie uitgebreid zodat medio 2007 (fase 1) en medio 2008 (fase 2) het zwembad naar huidige eisen wordt gerenoveerd. Het zwembad kan daardoor in deze vorm nog circa 20 jaar geëxploiteerd worden. Vanaf

1996 zorgt Optisport tegen een gemeentelijke bijdrage voor het beheer en de exploitatie.

6.5 Tarieven

De sportverenigingen in Hilversum geven terecht aan dat de tarieven voor het gebruik van sportaccommodaties in Hilversum hoog zijn in vergelijking met die van andere gemeenten. Om de sport betaalbaar te houden is het extra verhogen van de tarieven voor de binnensport en buitensport niet gewenst. Dit behoudens de jaarlijkse indexering in verband met de oplopende kosten van exploitatie. De huidige vergoeding van de kunstgrasvelden voor het voetbal dient aangepast te worden. Voor de vergoeding zijn verschillende tarieven en overeenkomsten vastgesteld. Dit is een ongewenste situatie.

Er wordt overgegaan tot het opstellen van één uniforme overeenkomst waarbij wordt toegewerkt naar een éénduidig jaarlijks tarief van € 15.000 per kunstgrasveld tot 2015. De huren van de andere twee kunstgrasvelden worden jaarlijks verhoogd tot dat in 2015 het huurtarief van € 15.000 per jaar is bereikt. Voor nieuw aan te leggen kunstgrasvelden wordt vanaf het begin een bedrag van € 15.000 betaald.

Huurberekening kunstgrasvelden per jaar in euro's 2008 - 2015

Sportpark	2008	2009	2010	2011	2012	2013	2014	2015
Loosdrecht	14.937	15.000	15.000	15.000	15.000	15.000	15.000	15.000
Anna's Hoeve	10.023	10.734	11.445	12.156	12.867	13.578	14.289	15.000
Berestein	10.023	10.734	11.445	12.156	12.867	13.578	14.289	15.000
Nieuw veld	15.000	15.000	15.000	15.000	15.000	15.000	15.000	15.000

6.6 Beheer sportaccommodaties

Sinds de realisatie van de eerste sportaccommodaties heeft de gemeente Hilversum een taak gehad in het beheren en exploiteren daarvan. In de meeste gevallen is de gemeente Hilversum nog steeds verantwoordelijk voor het beheren en exploiteren van de sportaccommodaties. In de afgelopen 10 jaar is in een viertal situaties gekozen voor het uitbesteden of het overlaten van bepaalde taken aan derden. Deze keuze is ingegeven door externe omstandigheden, zoals: de wens van verenigingen, herstructurering sportpark Crailoo, inhoudelijk uitgangspunten qua expertise en financiële omstandigheden.



Overzicht uitbestede en overgelaten taken:

Accommodatie	Vorm uitbesteden / overlaten	Betrokken partijen	Start
Zwembad De Lieberg	Beheer en exploitatie	Optisport	1996
Sportpark Berestein	Bepaalde kleine onderhoudstaken	Federatie Berestein	1998
Sportpark Crailoo	Veldonderhoud	FC Hilversum Korfbalvereniging Hilversum Hilversumse Cricketclub	2004
Sporthal Dudok Arena	Beheer en exploitatie	Optisport	2006

Voor de komende periode wordt een strategische keuze gemaakt op het gebied van beheer en exploitatie van de gemeentelijke sportaccommodaties in Hilversum.

In het algemeen kunnen een drietal argumenten worden genoemd om de vorm van beheer te wijzigen:

1. Het financiële argument; het huidige uitgangspunt bij het beheer van de gemeentelijke sportaccommodaties is dat er zo optimaal mogelijk wordt geëxploiteerd. In de praktijk wordt er aan gewerkt om de sportaccommodaties zo efficiënt mogelijk te beheren. De inzet van het personeel wordt hier op afgestemd. Verder is er op dit moment geen financieel argument om op sport te bezuinigen;
2. Het vakbekwaamheid argument; binnen de gemeente is er ambtelijk expertise aanwezig om de sportaccommodaties te beheren. Indien de gemeente zelf niet over de juiste middelen of deskundigheid beschikt, worden taken uitbesteed en worden ze onder gemeentelijke verantwoordelijkheid en regie uitgevoerd. Een goed voorbeeld hiervan is het maaien en het grootonderhoud van de sportvelden;
3. De rol van de gemeente; ten aanzien van de regierol van de gemeente kan worden gesteld dat er een nadrukkelijke wens is om beleid en uitvoering (beheer) van sportaccommodaties aan elkaar te verbinden.

Deze argumenten zijn redenen om het gemeentelijke beheer niet te wijzigen. Bovendien blijkt uit recent onderzoek dat te veel versnippering van beheer en exploitatie kostenverhogend werkt. Het heeft juist veel voordelen voor het hele sportbeleid als de gemeente sportaccommodaties in eigen beheer exploiteert.

Concreet betekent dit: heldere regie, belang van het gelijkheidsbeginsel door een evenwichtige sturing op huur en beschikbaarstelling aan verenigingen (centrale verhuur), tarieven worden bepaald door de gemeente en het waarborgen van kwaliteit.

Continueren van het beheren en de exploitatie van sportaccommodaties door de gemeente heeft draagvlak onder de sportverenigingen. Tijdens de interactieve bijeenkomsten spraken de bestuurders zich hier spontaan over uit. Men heeft het gevoel dat bij de gemeente het algemene belang duidelijk voorop staat. En afsluitend kan worden gesteld dat de gemeente te allen tijde de financiële achtervangfunctie blijft behouden.



Wat nu te doen bij de vier accommodaties waarbij uitbesteding of overlating wordt gehanteerd? Een ruime meerderheid van de zwembaden in Nederland wordt niet door een gemeente geëxploiteerd. Dit heeft in eerste instantie met de wens tot bezuinigen op de post zwembaden te maken en ten tweede met de deskundigheid met de materie. Het is wenselijk om het beheer van het zwembad door derden te handhaven. Dit geldt ook voor sporthal Dudok Arena omdat hieraan diverse commerciële sportaanbieders zijn verbonden. De regie van de verhuur van sporthal Dudok Arena (centrale verhuur) zal, zoals dat nu door de gemeente wordt uitgevoerd, gehandhaafd blijven. De in het verleden uitbestede taken op de sportvelden dienen geëvalueerd te worden en per situatie moet bekeken worden of voortzetting gewenst is.

Het maatschappelijke belang is gewaarborgd bij beheer en exploitatie van sportaccommodaties door de gemeente

Geconcludeerd wordt dat, gelet op de genoemde argumenten en de omvang van Hilversum, het beheren en exploiteren door de gemeente de meest geschikte beheersvorm voor sportaccommodaties is en het maatschappelijke belang van de sport in onze samenleving daarbij het best is gewaarborgd.

6.7 Maatregelen

De maatregelen uit vorenstaande tekst zijn samengevat in onderstaand schema.

Wat en waar	Wie	Wanneer	Kosten
Onderzoek realisatie van 1 sporthal	Gemeente, onderwijs en sport	2009	p.m.
Realisatie van 1 sporthal voor bewegingsonderwijs en verenigingssport (3 zaaldelen)	Gemeente	2012	Incidenteel € 4.000.000
Exploitatie van 1 sporthal	Gemeente	2012	Nieuw structureel € 100.000
Onderzoek verminderen te kleine gymzalen	Gemeente, onderwijs	2009	p.m.
Aanleg kunstgrasveld voetbal op sportpark Anna 's Hoeve - op het hoofdveld bij de Zebra 's	Gemeente, Zebra 's gebruikers	2013	Incidenteel € 500.000
Aanleg kunstgrasveld voetbal op sportpark Loosdrecht - op veld 2 bij Victoria	Gemeente, Victoria, gebruikers	2010	Incidenteel € 500.000
Bijdrage bij aanleg 2 kunstgrasvelden hockey sportpark Loosdrecht - HMHC	Gemeente, HMHC	2011	Incidenteel € 200.000
Renovatie en herstructurering voetbal- en rugbyvelden sportpark Berestein; Altius en RHC (IP 2007 - € 82.000) inclusief aanleg kunstgrasveld voetbal op sportpark Berestein - op hoofdveld bij Altius en realisatie 2 cricketvelden	Gemeente, Altius en RHC	2009	Incidenteel € 1.400.000
Aanleg kunstgrasveld voetbal; sportpark Berestein	Gemeente, gebruikers	2014	Incidenteel € 500.000
Bijdrage bij aanleg 2 kunstgrasvelden hockey sportpark Crailoo - bij 't Spandersbosch (€ 200.000 - kosten verplaatsing cricket à € 40.000)	Gemeente, gebruikers sportpark	2009	Incidenteel € 160.000
Renovatie en uitbreiding/modernisering atletiekbaan	Gemeente, GAC en Nike	2009	Incidenteel € 150.000
Tarieven binnensport en buitensport niet extra verhogen behoudens jaarlijkse indexering	Gemeente	2008 - 2015	-
Uniformeren tarieven kunstgrasvelden voetbal tot maximaal € 15.000 per veld per jaar	Gemeente en gebruikers	2008 - 2015	-
Vaststellen huurtarief nieuw kunstgrasveld voetbal op € 15.000	Gemeente	2008 - 2015	-
Inspecties natuurgrasvelden buitensportaccommodaties 1 keer per 2 jaar	gemeente	Start 2009	Nieuw structureel € 20.000 per 2 jaar
Verhogen jaarlijkse onderhoudsbudget sportaccommodaties instandhouding van de kwaliteit van de sportaccommodaties doelmaatregel à € 100.000 p/j (feitelijk budget afhankelijk van prioriteit en ruimte)	Gemeente	Start 2009	Nieuw structureel 2009: € 82.500, 2010: € 71.700, 2011: € 11.000, 2012: € 34.000, 2013: € 17.400, 2014 € 40.600 en 2015 € 23.800
De gemeente is zelf verantwoordelijk is voor het beheren en exploiteren van de gemeentelijke sportaccommodaties	Gemeente	2008 - 2015	-

* Het verplaatsen van cricketvelden is voorwaarde om de aanleg van kunstgrasvelden Hockey bij 't Spandersbosch mogelijk te maken.

7. Verenigingsondersteuning

Sport inzetten als 'motor van de samenleving'.

Het ondersteunen van sportverenigingen in Hilversum is een van onze speerpunten. De georganiseerde sport en hun vrijwilligers hebben immers naast hun primaire taak -het beoefenen van de tak van sport- een belangrijke maatschappelijke functie. In dit hoofdstuk wordt ingegaan op de rol en het functioneren van sportverenigingen.

Sport wordt in het beleid van VWS ingezet als motor van de samenleving, maar de sportverenigingen zijn hierop niet voldoende toegerust. In diverse beleidsbrieven stelt de staatsecretaris onderstaande doelen en stelt daarbij ook geld beschikbaar. Deze doelen zijn:

1. Versterking van de sportverenigingen moet ervoor zorgen dat verenigingen makkelijker en beter een maatschappelijke functie kunnen vervullen.
2. Met inzet van sportverenigingen kan sport (voor onderwijs, naschoolse opvang en in de wijk) helpen bij het realiseren van emancipatie, integratie, participatie en een veiligere omgeving.
3. Verder is het streven meer mensen met een beperking aan het sporten te krijgen.
4. Bovendien wordt gestreefd naar een toename van 20% van het aantal topsporttalenten met uitzicht op de internationale top.

In deze nota is eerder verwezen naar het realiseren van 2.500 zogenaamde 'combinatiefuncties' die worden ingevuld door professionele krachten die zowel in sport als in het onderwijs werkzaam zijn. Daarnaast moet het aantal brede scholen met sportaanbod uitbreiden zodat (alle) leerlingen dagelijks kunnen sporten. Naast de financiële inzet van VWS, OCW en gemeenten verwacht de staatsecretaris van de sportsector; rookvrije kantines, tegengaan van alcoholmisbruik, bevorderen van respect en sociale veiligheid. Om dit te bereiken worden de sportverenigingen door de gemeente ondersteund.

Schema: SWOT gericht op verenigingen

Sterk	Zwak
<ul style="list-style-type: none"> - Veelzijdig sportaanbod - Goed opgeleide bestuurders - Enthousiasme vrijwilligers 	<ul style="list-style-type: none"> - Gemis aan ondersteuning door sportbonden en provincie - Vrijwilligers worden belast door toename aan voorschriften - Groeiende wachtlijsten - Onvoldoende betrokkenheid bij sportstimulering - Matige betrokkenheid ouders - Veel verenigingen zijn intern gericht - Niet uitvoeren van regels m.b.t roken en alcohol
Kansen	Bedreigingen
<ul style="list-style-type: none"> - Verenigingsondersteuning door bonden, koepelorganisaties en provincie. - Ondersteunen vrijwilligers - Samenwerking Sport, Onderwijs en Maatschappelijke instellingen - Inzet combinatiefuncties - Verbreding sportaanbod voor speciale doelgroepen - Professionalisering - Subsidies vanuit Rijk/provincie benutten - Aandacht sportvereniging voor (maatschappelijke) thema's: o.a. gezonde leefstijl, blessurepreventie, normen en waarden 	<ul style="list-style-type: none"> - Commercialisering van sportclubs verschaalt sportaanbod - Tekort aan vrijwilligers - Verenigingen spelen niet in op ontwikkelingen / afwachtende houding / - Toename ledenstops verenigingen

Speerpunten uit het sportbeleid ten aanzien van het onderwerp verenigingsondersteuning zijn:

- Aanmoedigen van de breedtesport waarbij buurt, onderwijs en sport beter op elkaar aansluiten (2);
- Ondersteunen van sportverenigingen en hun vrijwilligers (5).

7.1 Georganiseerde sport

In Hilversum is een breed sportaanbod met een grote verscheidenheid aan sporten. De aanwezigheid van georganiseerde sporten als atletiek, bowling, denksporten, fitness, golf, handboogschieten, luchtsporten, paardrijden, petanque, roeien, wielrennen en zwemmen maken het sportaanbod in Hilversum veelzijdig. Om inwoners hierover te informeren is het sportaanbod in Hilversum opgenomen op de website sport van de gemeente. Verder bevinden zich in de regio indoor-klimcentrum (Bussum), skicentrum (Huizen), kartbaan (Huizen), speelpark (Oud Valkeveen) en diverse watersport- en waterrecreatievoorzieningen.



Van de volwassen inwoners van Hilversum beoefent 48% sport in verenigingsverband (Omnibusenquête Hilversum 2008). De sportverenigingen spelen dan ook een grote rol in de lokale sportinfrastructuur. Deze verenigingen functioneren als belangrijke sociale netwerken en dragen daarmee bij aan een positief leefklimaat.

De primaire taak van sportverenigingen ligt met name in het behouden van de structuur waarbinnen de tak van sport beoefend kan worden, voornamelijk onder het motto 'sport is fijn en gezellig om te doen'. Sportverenigingen worden door de gemeente ondersteund, enerzijds door de beschikbaarheid van kwalitatieve sportaccommodaties –door middel van indirecte subsidies- anderzijds door goede communicatie. Daarnaast worden aanvullende voorzieningen getroffen die de vereniging en de vrijwilligers ondersteuning bieden.

In Hilversum is een veelzijdig sportaanbod

7.2 De sportvereniging

Deskundigheidsbevordering en kadervorming bij sportclubs en het verlenen van faciliteiten daartoe zijn in eerste instantie een verantwoordelijkheid van sportverenigingen zelf, maar daarnaast ook van sportbonden en koepelorganisaties. Deze instellingen zijn daar de laatste jaren steeds meer aan gaan doen. De provincie Noord-Holland heeft zich eveneens tot doel gesteld sportverenigingen te ondersteunen. Via Sportservice NH biedt de provincie verenigingsondersteuning aan, onder andere door middel van kaderopleiding. Het initiatief tot dergelijke verenigingsondersteuning ligt bij het verenigingsbestuur. Verenigingsondersteuning is belangrijk. Maar vanuit het standpunt dat er al voldoende ondersteuningsmogelijkheden zijn, neemt de gemeente hierin een terughoudende positie.

De gemeentelijke rol beperkt zich tot het verlenen van aanvullende financiële bijdragen bij het volgen van kadercursussen en deskundigheidsbevordering ten behoeve van jeugdkader bij sportclubs. Daarvoor is jaarlijks € 5.000 begroot.

Aanvullend op de bestaande ondersteuning van de sportverenigingen zet de gemeente zich de komende jaren in voor het optimaliseren van de communicatie tussen gemeente en sportclubs en de sportclubs onderling. Zie paragraaf 'samenwerking en communicatie'.

7.3 De gezonde sportvereniging

Waarom zou een sportvereniging aandacht besteden aan gezondheid? Sporten op zichzelf is toch al gezond! Helaas brengt sport ook risico's met zich mee. Landelijk lopen ongeveer 1,4 miljoen sporters per jaar een blessure op. Een deel daarvan had voorkomen kunnen worden door het nemen van preventieve maatregelen. Daarnaast worden sportverenigingen steeds vaker geconfronteerd met allerlei uiteenlopende gezondheidsonderwerpen, zoals alcoholmatiging, rookverboden, gezonde voeding en bewegingsstimulering. Enerzijds door maatschappelijke ontwikkelingen en wettelijke verplichtingen (Drank- & horecawet, Tabakswet, Arbowet, Warenwet etc.) anderzijds door wensen en motieven van eigen leden.

Een toename van gezonde sportverenigingen

Het belang van gezonde sportverenigingen wordt onderschreven. Een dergelijke sportvereniging besteedt structureel aandacht aan het thema gezondheid en heeft dit bij voorkeur vastgelegd in een (meerjaren) beleidsplan. Het is voor een sportvereniging niet altijd eenvoudig om zonder ondersteuning hieraan een juiste invulling te geven. Dit is één van de constatering uit de resultaten van de in 2007 gehouden enquête over sportkantines in het Gooi.

Vanaf 2009 worden jaarlijks minimaal vier sportverenigingen geholpen bij de ontwikkeling naar een gezonde sportvereniging. De kosten van deze ondersteuning worden begroot op € 10.000 jaarlijks.

7.4 Jeugdsportsubsidie

Sportverenigingen in Hilversum maken aanspraak op een jaarlijkse 'jeugdsportsubsidie'. Deze sportsubsidie is een maatregel om sportverenigingen te ondersteunen in het organiseren van activiteiten voor de jeugd en daarmee de verenigingsstructuur voor de jeugd stimuleert.

In het hoofdstuk Cijfers en scores is een tabel opgenomen met het aantal jeugdeden bij verenigingen op basis van de verleende jeugdsportsubsidie.

Het jaarlijks beschikbaar stellen van € 50.000 voor jeugdsportsubsidie wordt gecontinueerd.

7.5 Gemeentegarantie

Uitgangspunt is dat de gemeente niet verantwoordelijk is voor het realiseren en het aanpassen van alle sportaccommodaties en bijbehorende gebouwen (hoofdstuk 6.1). Veel sportverenigingen investeren zelf in sportaccommodaties. Vaak sluiten zij hiervoor een lening af bij banken. Een lening met gemeentegarantie levert de sportvereniging veelal financieel voordeel op. De Stichting Waarborgfonds Sport (SWS) verleent borgstellingen ten behoeve van de financiering van de bouw, aanleg, renovatie of aankoop van sportaccommodaties. SWS verleent deze borgstelling slechts indien de gemeente voor 50% garant staat.

Indien er sprake is van een groot publiek belang laat het 'Treasurystatuut en -reglement' een dergelijke garantieverlening toe. Bij het realiseren en het aanpassen van sportaccommodaties kan er sprake zijn van een dergelijk belang. Het college van burgemeester en wethouders kan per aanvraag beoordelen of er sprake is van een groot publiek belang. Een aanvraag tot gemeentegarantie van de sportvereniging dient aan alle gestelde eisen in het Treasurystatuut en -reglement te voldoen. De garantiestelling komt hiermee neer op een fiftyfifty verdeling tussen SWS en de gemeente.

7.6 De vrijwilligers

Een vereniging kan niet zonder vrijwilligers. Vrijwilligers vervullen een belangrijke rol bij het in stand houden van sportverenigingen. In Nederland is een kwart van alle vrijwilligers ofwel circa 1 miljoen mensen actief in de sport. Het is aan de sportverenigingen zelf om actief vrijwilligers te werven, met name onder hun leden en de ouders van de sportende jeugd. Om de inzet van deze vrijwilligers in Hilversum te waarderen worden bijzondere prestaties onder de aandacht gebracht. Jaarlijks wordt de Rinus Schaapprijs uitgereikt aan een verdienstelijke vrijwilliger in de sport. De wethouder sport en recreatie reikt de prijs -een beeld van een schaap met vijf poten- uit aan de prijswinnaar. Met deze verkiezing wordt aandacht gegeven aan de inzet van alle vrijwilligers in de sport in Hilversum. In de toekomst wordt deze uitreiking gecombineerd met de jaarlijkse sportverkiezingen.

Deze waardering door de gemeente is niet voldoende om het vrijwilligerskader blijvend te enthousiasmeren. Tijdig en volledig informeren, adviseren en bevorderen van deskundigheid maakt het vrijwilligers gemakkelijker zijn of haar (vrijwilligers)werk uit te oefenen. De ondersteuning daarin door de gemeente is vermeld in de tekst bij 'De sportvereniging' (7.2). In Hilversum biedt bureau Vrijwilligerswerk van Versa welzijn individuele ondersteuning aan vrijwilligers. Ter uitvoering van de Wmo zal het vrijwilligerswerk in Hilversum, waaronder die in de sportsector, gestimuleerd en beter gefaciliteerd worden.

'Iedereen doet mee'

7.7 Maatschappelijke stages

Vanaf 2011 moeten circa 195.000 leerlingen uit het voortgezet onderwijs op zoek naar een stageplek in hun eigen omgeving. Het ministerie van OCW stelt 15 miljoen euro ter beschikking aan gemeenten voor het aanstellen van 'stagemakelaars'. Deze makelaars moeten scholieren uit het voortgezet onderwijs koppelen aan een geschikte maatschappelijke stageplek. Sport is een van de sectoren waar stageplaatsen gezocht kunnen worden. Hiervoor moeten de sportverenigingen wel voorbereid en uitgerust zijn. Teneinde de inzet van vrijwilligers te vergroten stelt het ministerie van VWS 15 miljoen euro beschikbaar. Dit geld is bestemd voor de opbouw van de lokale infrastructuur. OCW en VWS hebben eind 2007 een overeenkomst gesloten om de maatschappelijke stages van scholieren in de sport en het vergroten van de inzet van vrijwilligers in de sport te vergroten gezamenlijk aan te pakken (vanaf 2011).

Hilversum kent reeds een lokale infrastructuur in de vorm van het project Free Choice. In dit project worden leerlingen van alle Hilversumse scholen voor voortgezet onderwijs bereikt om op vrijwillige basis vrijwilligerswerk in de lokale samenleving te verrichten. Het project is zeer geslaagd. Er doen jaarlijks ongeveer 700 leerlingen aan mee. Zij zetten zich tot op heden met name in voor ouderen in verpleeg- en verzorgingshuizen.



Het project is ondergebracht bij Bureau Vrijwilligerswerk van Versa Welzijn. Deze infrastructuur kan gebruikt worden om de maatschappelijke stageplekken in te sport te vinden. Hier ligt een kans voor de sportverenigingen die te kampen hebben met gebrek aan vrijwilligers.

7.8 Maatregelen

De maatregelen uit vorenstaande tekst zijn samengevat in onderstaand schema.

Doel	Actie	Wie	Wanneer	Kosten
Deskundigheidsbevordering jeugdkader	Verlenen subsidie	Sportverenigingen, Sportbonden, Gemeente	Continu	Structureel opgenomen
Sportverenigingen hebben aandacht voor maatschappelijke thema's	Themabijeenkomsten in het kader van sportontmoeting	Gemeente, Sportservice NH, Sportaanbieders, GGD	2009 - 2015	Zie hfdst 9
Bevorderen gezonde sportverenigingen	Per jaar worden 4 sportverenigingen een gezonde sportvereniging	Gemeente, Sportverenigingen, Sportservice NH, GGD	2009 - 2015	Nieuw structureel € 10.000
Stimuleren jeugdactiviteiten door sportverenigingen	Verlenen jeugdsportsubsidie	Gemeente	Continu	Structureel opgenomen
Investering in sportaccommodaties ondersteunen door middel van het verlenen van gemeentegarantie	Verlenen van gemeentegarantie aan sportverenigingen	Gemeente en SWS	Continu	P.m.
Stimuleren en faciliteren van vrijwilligerswerk	Uitvoeringsplan Wmo	Gemeente	2008 - 2011	P.m. Wmo
Waardering vrijwilligers	Uitreiken Rinus Schaaprijns in combinatie met de jaarlijkse sportverkiezingen	Gemeente, sportverenigingen	2009 - 2015	Structureel opgenomen
Meer prioriteit voor sportvrijwilligers	Instream vrijwilligers naar de sportverenigingen	Bureau vrijwilligerswerk, Gemeente	2009 - 2015	OCW + VWS
Meer prioriteit voor sportvrijwilligers	Inzet van stagemakelaars	Bureau vrijwilligerswerk, Gemeente	2009 - 2015	OCW + VWS

8. Sporten, bewegen en recreëren in de openbare ruimte

‘Buitenshuis bewegen begint bij de voordeur’

De openbare ruimte is bepalend voor bewegen, spelen en sportmogelijkheden in een wijk. In dit hoofdstuk wordt ingegaan op de inrichting van de openbare ruimte voor sportieve activiteit.

Spelen, sporten, bewegen en recreëren; daarvoor is openbare ruimte noodzakelijk.

Veel inwoners van Hilversum beoefenen diverse loopsporten (14%) en fietsactiviteiten (11%). Daarmee behoren beide –samen met fitness- tot de top 3 van de meest beoefende sporten in Hilversum. In de afgelopen jaren zijn er vanuit verschillende kanten initiatieven genomen om maatschappelijke problemen te verminderen door sport als ‘verbetermiddel’ in te zetten. Die initiatieven zijn voornamelijk gericht op het eet- en beweggedrag van mensen, maar ook de inrichting van de leefomgeving speelt een belangrijke rol. Stedelijke verdichting, auto’s op de stoep, bomen op een smal trottoir, geen aaneensluitende fiets- en wandelpaden en overige ‘stoepenkwetsies’ -toch ook geen onbekende situaties in Hilversum- beperken de mogelijkheden tot beweging. Aan de andere kant bieden de bos- en heidevelden rondom Hilversum ruime mogelijkheden tot sportief recreëren.

Schema: SWOT gericht op openbare ruimte

Sterk	Zwak
<ul style="list-style-type: none"> - Natuurlijke omgeving - Korte afstand tot natuur- en recreatiegebieden - Dicht (route)netwerk van wandel en fietspaden - Goede bewegwijzering van verschillende routes - Veel mogelijkheden hengelsport en ruitersport - Goede kwaliteit en evenwichtige spreiding van speelvoorzieningen - Snel herstel bij gebreken van speelvoorzieningen - Samenlevingsgerichte aanpak bij vraagstukken rond speelplekken 	<ul style="list-style-type: none"> - Veel hekwerken om natuurlijke omgeving - Obstakels in de binnenstedelijke openbare ruimte belemmeren recreatief sporten en bewegen - Natuurlijke speelvelden (hei) worden veel gebruikt maar vuil wordt niet opgeruimd - Slecht begaanbare stoepen - Smalle straatprofielen - Ontbrekende schakels in doorgaande regionale fietspaden - Onvoldoende speelplekken in enkele wijken - Onvoldoende bespeelbare ruimte in verstedelijkt gebied - Versleten trapvelden
Kansen	Bedreigingen
<ul style="list-style-type: none"> - (Natuurlijke) omgeving - Duidelijke groenstructuur (middenbermen en groene stadsranden) - Realiseren van aansluitende fietstrajecten - Aansluiting regionale wandel en ruiterroutes - Schoolpleinen gebruiken als openbare speelplekken - Kwaliteitsverbetering trapvelden door kunstondergrond - Minimaal 3% formele speelruimte bij stadsvernieuwing 	<ul style="list-style-type: none"> - Stedelijke verdichting waarbij onvoldoende rekening wordt gehouden met ruimte voor sporten, spelen en bewegen - Verkeer en parkeren hebben dominante functie in de openbare ruimte - Druk van de grondprijs - Verkeersonveiligheid rond speelplekken - ‘Not in my backyard’ mentaliteit ten aanzien van speelruimten

Speerpunten uit het sportbeleid ten aanzien van het onderwerp sporten en bewegen in de openbare ruimte zijn:

- Bijdragen tot de mogelijkheden dat zoveel mogelijk inwoners van Hilversum naar eigen inzicht en wensen kunnen sporten, bewegen en recreëren (3);
- Tot stand brengen en beheren van evenwichtig verdeelde speelvoorzieningen, die op de speelbehoefte van kinderen zijn afgestemd (10).



Actieve en passieve recreatie in de directe leefomgeving



8.1 Openbare ruimte

Een omgeving met veel en goed bruikbare buitenruimte voor sporten, spelen en bewegen draagt bij aan prettig en gezond leven. De omgeving kan uitnodigend zijn voor fietsen of (sportief) wandelen maar ook voor tuinieren, de hond uitlaten, 'een ommetje maken' of gewoon lekker buiten spelen. Recreatieve activiteiten komen door een uitnodigende omgeving beter tot hun recht. Bovendien is in de eigen omgeving kunnen bewegen en spelen een belangrijke voorwaarde voor een evenwichtige ontwikkeling van de jeugd. Sport wordt steeds meer ingezet om de leefbaarheid in de wijken te vergroten. Vaak stuit dat op problemen op het gebied van ruimtelijke ordening waarbij het accent ligt op bebouwing, verkeer en parkeren terwijl ruimte voor bewegen, sport en buitenspelen eveneens een essentieel onderdeel hoort te zijn. Daarbij gaat het om meer dan alleen een 'trapveld'. In de wijk betekent dat onder meer:

- Kun je op de fiets naar school gaan of boodschappen doen?
- Is er voldoende openbare ruimte om te bewegen, spelen en sporten?
- Voel je je veilig als je onderweg bent?

Stedenbouwkundigen en landschaparchitecten moeten reeds in een vroeg stadium van de planontwikkeling er rekening mee houden dat er voldoende en veilige openbare ruimte voor sporten, spelen en bewegen wordt gereserveerd. Soms moet er gewoon gekozen worden om een gebied te sparen voor sporten en spelen. Daarvoor is niet alleen politieke steun nodig maar is ook de betrokkenheid van bewoners van belang.

In randvoorwaarden en programma's van eisen moet rekening gehouden worden met sporten, spelen en recreëren

8.2 Recreatieve sportbeoefening

Zo'n 28% van de inwoners van Hilversum sport buiten verenigingen om en vormt de groep ongeorganiseerde sporters (Bron: Omnibusenquête Hilversum 2007). Naast de twee meest beoefende recreatieve sporten -fietsen en hardlopen- worden in Hilversum ook sporten als hengelsport, paardrijden, skeeleren, roeien en diverse luchtvaartsporten beoefend. Dit zijn sporten die in de buitenruimte worden beoefend. Daarnaast zijn er ook diverse binnensporten die op een recreatieve manier worden beoefend zoals snooker, biljarten, bowlen en denksporten.

Het Goois Natuur Reservaat, eigenaar van de meeste bos- en heidevelden in Hilversum, draagt zorg voor aanleg, beheer en onderhoud van de wandel-, fiets- en ruiterspaden in het Gooi. In het Gooi is sprake van een uitgebreid net van recreatieve routes die door eigen inwoners en bezoekers intensief benut worden. In de openbare wateren in de omgeving (o.a. Hilversums kanaal, Loosdrechtse plassen en de randmeren) wordt er door menig Hilversummer watersport beoefend. Velen roeien, surfen, vissen, zeilen op of in de omringende wateren. Er wordt vanuit de gemeente contact onderhouden met (terrein)beherende instanties over het recreatieve gebruik van de 'natuurlijke omgeving'.

8.3 Wandelen en fietsen in de openbare ruimte



Fietsen en wandelen worden in Hilversum belangrijk gevonden. 20% van de Hilversummers ziet wandelen en/of hardlopen als zijn of haar voornaamste sportieve bezigheid en 11% van de Hilversummers heeft dat met fietsen.

De infrastructuur rond Hilversum is dan ook uitnodigend voor deze recreatieve activiteiten. De prachtige omgeving, de natuur en de fraaie monumenten maken het fietsen en wandelen aantrekkelijk. Een aantrekkelijke wandelroute is het voetstappenpad rond Hilversum.

Bij de aanleg van wandel- en fietspaden wordt steeds meer onderscheid gemaakt in de diverse snelheden van de verschillende verkeersdeelnemers. De wandelwegen in en rond Hilversum zijn als behoorlijk goed te kwalificeren. Het beleid rond fietspaden in Hilversum is ondergebracht in het integrale wegenplan (1996) en het integrale bereikbaarheidsplan (2007). Vanuit deze plannen ligt de hoogste prioriteit voor keuzes in de infrastructuur bij het openbaar vervoer, fietsen en wandelen zijn daarin de tweede prioriteit en de auto komt daarna.

De uitvoering van de plannen heeft ertoe geresulteerd dat vanaf 1997 tot 2011 voor vele miljoenen wordt geïnvesteerd in fietsvoorzieningen, zoals aanpassingen in de hoofdstructuur, fietsknooppunten, fietspaden langs alle 50 km. wegen binnen de bebouwde kom, fietsstallingsplaatsen in de openbare ruimte en bewaakte fietsenstallingen. De bereikbaarheid van de binnenstad voor fietsers is aanzienlijk verbeterd waarbij rekening wordt gehouden met de fietsende Hilversummers en fietsers van elders. Rond de stad ligt nog een uitdaging om de fietsinfrastructuur te verbeteren. In 2008 zal aanvullend fietsbeleid worden gemaakt voor de periode tot 2012 om het gebruik van de fiets nog meer te stimuleren. Bij de uitvoering van dit aanvullende beleid wordt onderscheid gemaakt in diverse doelgroepen waarvoor specifieke pakketten van maatregelen zullen worden genomen. Een van de doelgroepen is de recreatieve fietser.

8.3.1 Rondje Hilversum op de fiets

In deze nota wordt aandacht geschonken aan de sportieve recreatieve fietser. Enkele fietstrajecten voor deze groep zijn inmiddels verbeterd. Zo is er een knooppuntenroute ontwikkeld en zijn er in de regio verbindingen gerealiseerd van de Grebbeberg tot aan het Gooimeer. Maar door infrastructurale barrières en ontbrekende fietspaden is het niet gemakkelijk om rond Hilversum te fietsen. Om een aantrekkelijk rondje Hilversum te kunnen fietsen dienen enkele maatregelen genomen te worden die de barrières opheffen en moeten ontbrekende fietspaden worden aangelegd. Dit fietsrondje Hilversum kan nog worden versterkt door een eigen karakter met duidelijk bewegwijzering, vergelijkbaar met het voetstappenpad.



De voornaamste trajecten rondom Hilversum die om een investering vragen zijn:

1. Een verbinding van de Zuiderheide met paviljoen Anna's Hoeve door aanleg van ongeveer 1.500m nieuw fietspad tussen Laarder Wasmeer en de nieuwe woonwijk Anna's Hoeve;
2. De noordelijke omsluiting van landgoed Monikkenberg en het Tergooi Ziekenhuis. Voor deze verbinding is een fietstunnel en circa 800 meter nieuw fietspad nodig;
3. De verbinding van de Soestdijkerstraatweg met de spoorwegovergang Maartensdijk (traject Huydecopersweg): 1.000m nieuw fietspad met een kleine fietstunnel onder de afrit van de A27;
4. De combinatie met de spoorwegovergang bij Maartensdijk (behouden overweg of aanleg van een fietstunnel ter vervanging).
5. Zuid verbinding: 800m nieuw fietspad om door een ononderbroken groene omgeving ten zuiden van Hilversum (Kerkelanden) te fietsen. Het fietspad sluit aan op de fietsbrug over Hilversums kanaal en het fietspad langs het Zuidereinde in 's-Graveland, die door de gemeente Wijdemeren in 2007 zijn aangelegd.



Kortom het zogenaamde rondje Hilversum is nu nog niet compleet. In het aanvullende fietsbeleid (2008) wordt aandacht gegeven aan het realiseren van het 'rondje Hilversum' voor de sportieve recreatieve fietser.

8.4 Speelruimte

Kinderen spelen overal en het liefst op plekken die daarvoor niet exclusief bedoeld zijn. Er moet voldoende veilige ruimte zijn om te spelen, omdat spelen onder andere bijdraagt aan een evenwichtige ontwikkeling van het kind. Deze ruimte wordt 'informele speelruimte' genoemd. Het is ideaal als de gehele woonomgeving goed bespeelbaar is, ofwel wanneer de openbare ruimte kinderen de gelegenheid biedt zoveel en zo gevarieerd mogelijk buiten te spelen. Kinderen zien immers de gehele woonomgeving als hun speelruimte.

Binnen het stedelijk gebied van Hilversum is veel bebouwde ruimte en in verschillende wijken is weinig informele speelruimte. Een 'formele speelplek', met een officiële bestemming voor spelen, is dan een goed alternatief om toch veilig buiten te kunnen spelen. De landelijke richtlijn (2005) stelt dat 3% van de openbare ruimte gereserveerd dient te worden voor formele speelplekken. Het is van belang dat in Hilversum conform deze richtlijn ruimte reserveert voor formele speelruimte en dat deze ruimte bespeelbaar ingericht wordt. Momenteel zijn in Hilversum op 156 locaties speelplekken die een alternatief bieden voor de door bebouwing -voor een deel- verdwenen informele speelruimte. Op die plekken wordt het spelen in een veilige omgeving gestimuleerd.

Bij het plaatsen van speeltoestellen wordt rekening gehouden met het speelgedrag van kinderen. Daarom worden buurtkinderen bij het ontwerpen van een speelplek betrokken. De komende jaren moeten de reeds bestaande speelvoorzieningen beter afgestemd worden op de behoeftes van de kinderen en omwonenden en worden er oplossingen aangedragen voor het wegnemen van het tekort aan formele speelplekken. De schaarse -voor spelen bestemde- ruimte wordt zo goed mogelijk ingericht waardoor hoogwaardige speelplekken ontstaan.

Een integraal speelruimtebeleid zorgt voor meer en betere speelruimte

Om voldoende kwalitatief goed ingerichte informele en formele speelruimte te realiseren is de speelruimtenota 'Geef ze de ruimte' opgesteld. De inhoud van dat speelruimtebeleid is afgestemd op aangrenzende beleidsterreinen, zoals het sport- en jeugdbeleid, onderwijs, stedelijke vernieuwing en sociale samenhang en leefbaarheid.



8.5 Maatregelen

De maatregelen uit vorenstaande tekst zijn samengevat in onderstaand schema.

Doel	Actie	Wie	Wanneer	Kosten
Ruimte in de wijk voor bewegen, spelen en sporten	In een vroeg stadium van planontwikkeling wordt rekening gehouden met voldoende ruimte voor sporten, spelen en bewegen.	Gemeente	Continu	-
Ruimte in de wijk voor bewegen, spelen en sporten	Aanbevelingen voor bereikbaarheid, (groen)voorzieningen en veiligheid.	Gemeente	Continu	-
Recreatieve sportbeoefening	Contact onderhouden met terreinbeherende instanties over recreatief gebruik van de omgeving	Gemeente	Continu	-
Bevorderen van fietsen	Realiseren van aansluitende fietstrajecten 'Rondje Hilversum'	Gemeente	2011-2015	P.m. aanvullend fietsbeleid
Voldoende ruimte voor spelen	Opstellen van een integrale speelruimtebeleidsnota 'Geef ze de ruimte'	Gemeente	2008	P.m

9. (Top)Sportevenementen, sportprestaties en sporttalenten

‘Sportevenementen zetten zowel sport als de stad op de kaart’

Deze beleidsnota sluit aan bij het beleid van de rijksoverheid vooral op de speerpunten gezondheid en meedoen. Met het speerpunt 'presteren' richt de rijksoverheid zich voornamelijk op topsport. Hoewel Hilversum geen topsportklimaat nastreeft wordt hier wel aandacht aan gegeven met het binnenhalen van aansprekende sportevenementen. Met de vestiging van scholen van CVO 't Gooi beschikt Hilversum over de mogelijkheid om sporttalenten te begeleiden in de combinatie van studeren en sporten.

Schema: SWOT gericht op (Top)sportevenementen, sportprestaties en sporttalenten

Sterk	Zwak
<ul style="list-style-type: none"> - Toename aansprekende sportevenementen - Subsidiering sportevenementen - Aanwezigheid LOOT-scholen CVO 't Gooi - Aandacht voor sportprestaties 	<ul style="list-style-type: none"> - Onvoldoende budget voor subsidie sportevenementen, op grond van stijgende vraag
Kansen	Bedreigingen
<ul style="list-style-type: none"> - Potentie op het gebied van sportevenementen, mede door relatie sport en media - Samenwerking 	<ul style="list-style-type: none"> - Afname sponsors voor evenementen - Sportevenementen moeilijk te organiseren door stedelijke verdichting

Speerpunten uit het sportbeleid ten aanzien van (top)sportevenementen, sportprestaties en sporttalenten zijn:

- Onder de aandacht brengen van sport door het stimuleren van sportevenementen en aandacht geven aan (top)sportprestaties (6)
- Stimuleren van het naar Hilversum halen van sportevenementen met een grote publieke belangstelling (7).

9.1 Sportevenementen

Om sport onder de aandacht te brengen van een groot publiek -mede in het kader van sportstimulering- worden jaarlijks financiële middelen ter beschikking gesteld voor sportevenementen.

De sportevenementen worden onderscheiden in drie categorieën:

1. Sportevenementen voor promotie van sportactiviteiten
2. Sportevenementen met een grote publieke belangstelling
3. Sportevenementen in het kader van stadspromotie

9.1.1 Sportevenementen voor promotie van sportactiviteiten

Om het sportklimaat in Hilversum te verlevendigen wordt onder voorwaarden subsidie beschikbaar gesteld voor promotie van sportactiviteiten binnen de grenzen van Hilversum. Jaarlijks wordt aan ongeveer 20 sportevenementen subsidie verleend. Voor 2008 is een bedrag van € 20.000 beschikbaar. De subsidievoorwaarden zijn vastgelegd in de “Nadere regeling Sportsubsidies gemeente Hilversum”. Hierin wordt subsidie toegekend aan Hilversumse sportorganisaties voor kleine lokale sportevenementen, bovenlokale sportevenementen en grote sportevenementen met een landelijke of internationale uitstraling.

Via een evenredige verdeelsleutel wordt het beschikbare budget verdeeld. Er is een trend te bespeuren dat meer sportorganisaties voor meer evenementen subsidie aanvragen. Gelet op het subsidieplafond konden niet alle aanvragen voor 100% worden toegekend.



Sportevenementen waarvoor subsidie is verstrekt zijn onder meer:

- Arena Games;
- Tromp Boat-races;
- Wutto tafeltennis toernooi;
- Maple Leaf Cross;
- Wielerronde van Hilversum;
- Veldrit Anna's Hoeve;
- Gehandicapten voetbaltoernooi;
- Duathlon Hilversum;
- internationaal jeugd-rugbytoernooi;
- Good Old voetbal.

Om recht te doen aan de doelstelling van deze regeling is het wenselijk om het budget vanaf 2009 jaarlijks structureel te verhogen met € 15.000, = .

9.1.2 Sportevenementen met een grote publieke belangstelling

Naast de hiervoor genoemde activiteiten van sportverenigingen worden sportevenementen met publieke belangstelling afzonderlijk gesubsidieerd. Het gaat daarbij niet alleen om publieke maar ook om publicitaire aandacht. Natuurlijk kunnen ook economische beweegredenen ten grondslag liggen aan het naar Hilversum halen van dergelijke (sport)evenementen. In 2008 zijn dat:



- Nike Hilversum City Run: een hardloopwedstrijd en een prestatie-loop door het centrum van Hilversum, € 10.000;
- NK-schaken: het Nederlands kampioenschap met voorrondes in het raadhuis en de finale op het Media Park, € 41.000;
- Hilversum denkt: een jaarlijkse denksportevenement met bridge, dammen, go en schaken in en rond het Hilvertshof, € 5.125.

Deze evenementen zijn mede beeldbepalend voor wat de sport in Hilversum kan organiseren. De komende jaren worden de Nike Hilversum City Run en het denksportevenement ondersteund vanuit de sportbegroting.

Hilversum streeft geen topsportklimaat na, maar daar waar mogelijk wordt aandacht gegeven aan (top)sportprestaties en worden (top)sportevenementen gepromoot.

9.1.3 Sportevenementen in het kader van stadspromotie

Stadspromotie, verbeteren van imago en economische beweegredenen liggen ten grondslag aan het naar Hilversum halen van (sport)evenementen met een aanzienlijke belangstelling. Net als bij sportevenementen met een grote publieke belangstelling gaat daarbij niet alleen om publieke maar ook om publicitaire aandacht. Dergelijke (sport)evenementen hebben niet alleen een positief effect op het (sportieve) imago van de stad maar dragen tevens bij aan de economie van de stad. Sporters, begeleiders, bezoekers zullen - de een meer dan de ander - geld besteden aan bijvoorbeeld het boeken van een overnachting of het kopen van hapjes en drankjes. Sportevenementen die een positieve bijdrage leveren aan de stadspromotie kunnen de komende jaren ondersteund worden.



9.2 Begeleiding talenten door LOOT-school

CVO 't Gooi helpt talentvolle sporters om het beste uit zichzelf te halen en daarbij sport en studie te combineren. Omdat topsport veel tijd en energie kost, is een goede begeleiding bij de sport maar zeker ook bij de studie erg belangrijk. Als Olympisch netwerkschool konden het Comenius College, De Savornin Lohman, Hilfertsheem-Beatrix en Stimulans-Laapersveld hun talentvolle sporters al langer speciale faciliteiten bieden. In 2006 is CVO 't Gooi een erkende LOOT-school (Landelijk Overleg Onderwijs en Topsport) geworden. Hierdoor heeft men nog meer mogelijkheden gekregen om de combinatie van onderwijs en topsport voor talentvolle sporters uit het Gooi dichtbij huis te realiseren.

Talentvolle sporters kunnen sport en studie combineren

Contacten met CVO 't Gooi worden onderhouden en daar waar nodig worden verbindingen gelegd binnen de sport in Hilversum.

9.3 Aandacht voor sportprestaties



Om sportprestaties te waarderen worden bijzondere sportprestaties onder de aandacht gebracht tijdens een jaarlijkse sportverkiezing. Sportverenigingen, sportscholen en bewoners worden in de gelegenheid gesteld voordrachten te doen voor de verkiezingen sportman, sportvrouw en sportploeg van het -aan de verkiezing- voorafgaande jaar. Daarnaast is de mogelijkheid een persoon voor te dragen die, op grond van een bijzondere sportprestatie, extra in het zonnetje gezet moet worden. De gemeente verzamelt alle meldingen voor deze sportieve verkiezingen en legt deze voor aan een deskundige jury, die de uiteindelijke keuze bepaalt.

Waardering voor sportprestaties met een jaarlijkse sportverkiezing

Bijzondere sportprestaties worden onder de aandacht gebracht door middel van de jaarlijkse sportverkiezingen.

9.4 Maatregelen

De maatregelen uit vorenstaande tekst zijn samengevat in onderstaand schema.

Doel	Actie	Wie	Wanneer	Kosten
Organisatie van meer sportevenementen in Hilversum.	Afstemmen budget 'sportsubsidie' op de vraag	Gemeente	2009 - 2015	Structureel opgenomen; Toevoegen nieuw structureel € 15.000
Naar Hilversum halen van sportevenementen met een grote publieke belangstelling	Stimuleren van sportevenementen in het kader van stadspromotie	Gemeente	2008-2015	Opgenomen € 56.125 in 2008; Vanaf 2009 € 15.125
Stadspromotie	Naar Hilversum halen van sportevenementen met een grote publieke belangstelling	Gemeente	2008-2015	Structureel opgenomen
Sporttalenten	Contacten onderhouden met LOOT-school	Gemeente CVO 't Gooi	Continu	-
Aandacht voor sportprestaties	Jaarlijks organiseren van een sportverkiezing	Gemeente, sportaanbieders	Continu	Structureel opgenomen

10. Samenwerking en communicatie

‘Bij een goede samenwerking komen de winnaars vanzelf’

In ‘samenwerking’ liggen nog grote kansen en uitdagingen voor de sport in Hilversum. Hierbij wordt onder andere gedacht aan het gezamenlijk plannen maken en vooral ook gezamenlijk uitvoeren door verschillende (sport)organisaties. Zowel tijdens de sportbijeenkomsten als uit de SWOT-analyse blijkt dat er veel te winnen is door samenwerking. Tijdens het project Moving kids in Hilversum Noord en Oost blijkt eveneens dat samenwerking oplossingen biedt en kansen geeft. Daarbij is en blijft communicatie een bijzonder belangrijk aandachtspunt.

Schema: SWOT gericht op communicatie

Sterk	Zwak
<ul style="list-style-type: none">- Gemeentelijke website sport- Gemeentelijke nieuwsbrief ‘sport in beweging’- Bereikbaarheid wethouder en ambtenaren- Actualiteit informatie	<ul style="list-style-type: none">- Ontbreken van één aanspreekpunt over sport, binnen de gemeente- Geen duidelijke regierol gemeente- Onbekendheid van sportinformatie- Onbekendheid van sportoverleg- Slechte verspreiding informatie binnen de sportclubs- Beperkte PR vanuit sportaanbieders
Kansen	Bedreigingen
<ul style="list-style-type: none">- Organiseren van brede themabijeenkomsten over sport, waarbij ontmoeting centraal staat- Optimaliseren duidelijkheid gemeentelijke aanspreekpunten- Optimaliseren sportoverleg / klankbord- Pro-actieve houding van de gemeente	<ul style="list-style-type: none">- Sportverenigingen zijn niet betrokken met andere sportaanbieders- Sportverenigingen voelen zich niet betrokken met onderwijs en maatschappelijke instellingen- Discontinuïteit communicatie

Speerpunt uit het sportbeleid ten aanzien van samenwerking en communicatie is:

- Optimaliseren van samenwerking en communicatie (8).

10.1 Gemeentelijk aanspreekpunt sport

Tijdens het opstellen van de SWOT-analyse spraken de sportverenigingen een grote behoefte uit aan een duidelijk aanspreekpunt voor sport vanuit de gemeente. Echter taken als verhuur, subsidies, sportstimulering, onderhoud, beheer en ontwikkeling vragen inzet van diverse medewerkers van de gemeente. Vanuit die diversiteit is het niet mogelijk één contactpersoon in te zetten voor diverse taken. Niet alle vragen behoeven direct beantwoord te worden, maar wel moet duidelijk zijn wie de vraag kan beantwoorden dan wel de ondersteuning kan bieden. Door het beschikbaar stellen van één telefoonnummer en één algemeen e-mailadres wordt hieraan tegemoet gekomen.

10.2 Klankbord sport

Het huidige sportoverleg is een periodiek overleg tussen de wethouder sport, vertegenwoordigers van sportaanbieders met een verenigingsfunctie, vertegenwoordigers van maatschappelijke instellingen (Versa welzijn) en sportambtenaren. Het huidige sportoverleg dient ertoe de communicatie met sportorganisaties te optimaliseren. Doelstellingen van het sportoverleg zijn:

1. het functioneren als klankbordgroep (onder meer voor het uitwerken van beleid);
2. communicatie tussen sportaanbieders en de gemeente (bekend zijn met beleidsresultaten);
3. communicatie tussen sportaanbieders onderling (netwerken).

Het sportoverleg functioneert naar behoren als klankbordgroep (1). Echter, de doelstellingen met betrekking tot communicatie (2 en 3) blijken moeilijk te realiseren. Het sportoverleg wordt derhalve omgevormd tot een klankbordgroep voor de sport. De vertegenwoordigers in deze Klankbordgroep Sport worden hierbij gezien als ambassadeurs van de lokale sport. Inmiddels heeft zich in Hilversum ook een initiatief vanuit de sport in Hilversum, genaamd SpHil, ontplooid. De initiatiefnemers daarvan vragen aandacht voor het belang van de sport in Hilversum. Het SpHil heeft aangegeven voorlopig -in afwachting van deze beleidsnota sport- een afwachtende houding aan te nemen alvorens mogelijk verder actie te ondernemen.

10.3 Samenwerking door ontmoeting

Bij samenwerking kan door inzet van verscheidene kwaliteiten van de organisaties een win/win situatie ontstaan. Scholen, maatschappelijke instellingen en sportverenigingen blijken bereid om invulling te geven aan een maatschappelijke rol. Bundeling van gezamenlijke inzet is hierbij een voorwaarde.

Een eerste stap in een verbeterde samenwerking wordt gestimuleerd door het organiseren van sportbijeenkomsten waarin het hele veld -zowel sportaanbieders, scholen, organisaties voor kinderopvang als maatschappelijke instellingen- elkaar ontmoeten. Hierbij wordt gewerkt aan de hand van uitdagende thema's waarbij samenwerking centraal staat. Belangrijke voorwaarde hierbij is het enthousiasmeren en het behouden van dit enthousiasme van de deelnemers. Hierin is een coördinerende rol weggelegd voor de gemeente Hilversum.

De gemeente organiseert ontmoeting in de sport,
dan komen de winnaars vanzelf.

Jaarlijks worden minimaal twee sport-ontmoetingsbijeenkomsten georganiseerd. Tijdens deze bijeenkomsten staan actuele sport en maatschappelijke thema's centraal. De kosten van de sport- en ontmoetingsbijeenkomsten worden begroot op € 10.000, = jaarlijks.

10.4 Goede voorbeelden

Inmiddels wordt er steeds meer samengewerkt op het terrein van sport. Dit toont aan dat door samenwerking er op sportief gebied nog wel het een en ander te winnen is. De doelstelling is om aandacht te besteden aan goede voorbeelden en hierover breed te communiceren.

Enkele voorbeelden van goede samenwerking zijn:

- Naschoolse opvang met sport: Stichting Kinderopvang Hilversum en SC 't Gooi
- Federatie Berestein: samenwerking tussen diverse sportverenigingen
- Moving kids: hierbij wordt ingezet op een nauwe samenwerking tussen Sociaal cultureel werk, GGD Gooi en Vechtstreek, ROC van Amsterdam opleiding Sporten en bewegen Hilversum, basisonderwijs in Noord en Oost, VMBO onderwijs in Noord en Oost, sportclubs en (jeugd)politie.
- Dr.Ir. C. Lelyschool verkozen tot sportiefste school in 2007: de keuze was gebaseerd op de samenwerking van de Lelyschool, GGD, Welzijn, ROC, gemeente en betrokkenheid met sportactiviteiten voor leerlingen.



10.5 Informatie

Het is duidelijk merkbaar dat de afgelopen periode is ingezet op het verbeteren van de uitwisseling van informatie. Voor sport is de gemeentelijke website 'sport in beweging' ontwikkeld. Deze site heeft de Hilversumse sportaanbieders als doelgroep maar levert ook voor anderszins sportgeïnteresseerden relevante informatie.

De digitale nieuwsbrief 'sport in beweging' heeft als doelgroep de Hilversumse sportaanbieders en wordt via e-mail aan hen verzonden. Inmiddels wordt deze nieuwsbrief ook door anderen gelezen, onder andere door scholen, GGD en Sportservice NH.

Blijvend inzetten op betrokkenheid en het verbeteren van de uitwisseling van actuele sportinformatie

Ter bevordering van de communicatie wordt de komende periode onder meer aandacht besteed aan:

- Een actuele website 'sport in beweging' (www.hilversum.nl) met relevante informatie voor en over de sportaanbieders in Hilversum;
- Een periodieke digitale nieuwsbrief 'sport in beweging' met informatie voor de Hilversumse sportaanbieders;
- Actuele en volledige sportinformatie in de gemeentegids;
- Verbeteren van contacten met omliggende gemeenten ten behoeve van een regionale planning

10.6 Maatregelen

De maatregelen uit vorenstaande tekst zijn samengevat in onderstaand schema.

Doel	Actie	Wie	Wanneer	kosten
Duidelijk maken op welke plek een sportvraag gesteld kan worden aan gemeente	Bekendmaken van één algemeen telefoonnummer en e-mailadres	Gemeente	2008 en continu	-
Optimaliseren overleg sportorganisaties	Omvormen sportoverleg tot klankbordgroep sport	Gemeente, ambassadeurs voor de sport	2008 en continu	-
Ontmoeting tussen sport, gemeente en derden	2 x per jaar organiseren van sportbijeenkomsten	Gemeente, sportservice NH, sportaanbieders	2009 - 2015	Nieuw structureel € 10.000
Informatieverstrekking	Actueel houden van website met sportinfo	Gemeente	Continu	-
Informatieverstrekking	5 x per jaar verspreiden van een digitale sportnieuwsbrief	Gemeente en sportaanbieders	Continu	-
Informatieverstrekking	Actueel houden informatiemiddelen	gemeente	Continu	-

11. De maatregelen financieel vertaald

‘Ambities voor sporten en bewegen leggen de lat letterlijk hoger’

11.1 Wat gaat het kosten?

Stimuleren dat mensen meer gaan sporten en bewegen, maar ook dat buurt, onderwijs en sport nauwer gaan samenwerken, dat sportevenementen meer kans krijgen, dat sport bijdraagt aan het oplossen van maatschappelijke problemen, dat tarieven voor sportaccommodaties op een redelijk niveau blijven, dat er voldoende kwalitatieve sportaccommodaties blijven: dit alles vraagt om een substantiële verhoging van het sportbudget.

De in deze nota genoemde maatregelen vragen om extra investeringen. Op basis van de gehanteerde prioriteitenlijst van maatregelen en bijbehorende budgetten, bedragen de totale investeringen in de periode tot en met 2015 circa € 3,81 mln.

Dit is exclusief de mogelijk gewenste ontwikkeling van een nieuwe sporthal, kunstgras voetbalvelden op de sportparken Anna's Hoeve en Berestein en de invoering van de combinatiefuncties. Ook kan niet volledig worden voldaan aan het gewenste bedrag voor de ophoging van de budgetten voor onderhoud van sportaccommodaties.

De ambities voor sporten en bewegen leggen de lat voor investeringen hoger.

11.2 Ambities in bedragen

In de voorgaande hoofdstukken zijn op de analyse gebaseerde maatregelen opgenomen. Voor aanvang van het besluitvormingsproces, tot vaststelling van het sport- en beweegbeleid, wordt per voorgenomen maatregel aangegeven wanneer de uitvoering aanvangt.

11.2.1 Uitvoering maatregelen binnen de budgetruimte

De onderstaande maatregelen zijn uit te voeren binnen de in de zomernota aangegeven additionele budgetruimte voor de periode tot en met 2015.

Tabel: Extra kosten van de maatregelen op grond van het sport- en beweegbeleid: Bedragen in € x 1000

Extra beschikbaar volgens begroting			200	300	400	400	400	400	400
			2009	2010	2011	2012	2013	2014	2015
NR:	Maatregelen (lasten)	Invest. jaar	€	€	€	€	€	€	€
	Renovatie Berestein								
1	herinrichting voetbal/rugbyvelden en cricket	1000 2009	-	84,0	82,0	80,5	78,7	77,0	75,2
2	Kunstgras Altius (toplaag)	300 2009	-	43,2	41,9	40,6	39,2	37,9	36,6
3	Verlichting	100 2009	-	9,4	9,2	9,0	8,7	8,5	8,3
Totaal renovatie sportpark Berestein 1 t/m 3			1400 2009	- 136,6	133,1	130,1	126,6	123,4	120,1
4	Kunstgrasveld voetbal Loosdrecht bij v.v. Victoria	500 2010	-	-	72,0	69,8	67,6	65,4	63,2
5	Bijdrage investering 2 kunstgras hockey Loosdrecht	200 2010	-	-	20	20	20	20	20
6	storting voorziening renovatie (10 jr)		-	-	10	10	10	10	10
7	Bijdrage investering 2 kunstgras hockey Crailoo	160 2009	16	16	16	16	16	16	16
8	storting voorziening renovatie (10 jr)		10	10	10	10	10	10	10
9	Renovatie / uitbreiding atletiekbaan	150 2009	-	12,6	12,3	12,0	11,8	11,5	11,3
Subtotaal maatregelen 4 t/m 9			26,0	38,6	140,3	137,8	135,4	132,9	130,5
10	0-meting zwemvaardigheid		9,3	4,3	4,3	4,3	4,3	4,3	4,3
11	Vangnetconstructie		14,7	8,8	8,8	8,8	8,8	8,8	8,8
Totaal vangnetregeling zwemvaardigheid 10/11			24,0	13,1	13,1	13,1	13,1	13,1	13,1
12	Inspectie natuurgrasvelden		20	0	20	0	20	0	20
13	Buurt, onderwijs en sport in Hilversum		-	-	50	50	50	50	50
14	Club Extra		2,5	5,0	7,5	10,0	12,5	15,0	17,5
15	Ouderen		2,5	2,5	2,5	2,5	2,5	2,5	2,5
16	Jeugdportfonds		7,5	7,5	7,5	7,5	7,5	7,5	7,5
17	Verhoging onderhoudsbudgetten sport		82,5	71,7	11,0	34,0	17,4	40,6	23,8
18	Bevorderen gezonde sportverenigingen		10	10	10	10	10	10	10
19	Verhoging budget subsidies sportevenementen		15	15	15	15	15	15	15
20	Organisatie ontmoeting sport		10	10	10	10	10	10	10
Subtotaal maatregelen 12 t/m 20			150,0	121,7	133,5	139,0	144,9	150,6	156,3
Totaal lasten (kapitaal + kosten)		Invest.	200,0	310,0	420,0	420,0	420,0	420,0	420,0
Add. baten per kunstgrasveld voetbal € 10.000			0,0	10,0	20,0	20,0	20,0	20,0	20,0
Totaal generaal		3810	200,0	300,0	400,0	400,0	400,0	400,0	400,0

Uit de voorgaande tabel blijkt dat de extra beschikbare budgetten voor sport in de komende jaren toereikend zijn voor de dekking van de kapitaallasten en de exploitatiekosten voortkomend uit de te plegen investeringen en in te zetten activiteiten op basis van de gestelde prioriteiten.

De uitdaging is om binnen de beschikbare financiële bandbreedte te komen tot uitvoering van de prioritaire maatregelen. Hierbij is als uitgangspunt gehanteerd dat 'de sterkste schouders de zwaarste lasten dragen'. Dit houdt onder meer in dat de meest urgente maatregelen, die niet door de betrokken zelf kunnen worden uitgevoerd, in aanmerking komen. Hierbij is tevens van belang dat de maatregel reëel dient te zijn binnen het beschikbare budget.

Dit resulteert in het investeren in het oplossen van actuele knelpunten in bijvoorbeeld de sportparkconfiguratie en dat dit van invloed is op de te leveren bijdrage aan de aanleg en renovatie van nieuwe hockeykunstgrasvelden. Reeds bestaande hockeykunstgrasvelden vallen overigens buiten deze regeling. Verder betekent het geven van prioriteit aan maatregelen voor sportstimulering en het voortzetten en uitbreiden van de BOS-impuls dat de verhoging van de onderhoudsbudgetten niet lineair wordt verhoogd, maar wordt aangepast aan de beschikbare resterende budgettaire ruimte.

11.2.2 Maatregelen buiten de budgetruimte

De volgende maatregelen zijn niet realiseerbaar binnen het in de zomernota aangegeven additionele beschikbare budget voor de sport en vallen buiten de prioriteit (of urgentie/tijd-):

- 1) Twee kunstgrasvoetbalvelden voor respectievelijk de sportparken Anna's Hoeve en Berestein.
- 2) Volledige verhoging van het onderhoudsbudget voor de sportaccommodaties tot jaarlijks structureel € 100.000, =.
- 3) Ontwikkeling van de vierde sporthal.
- 4) Deelname en uitvoering van de combinatiefuncties en de betrokken bijkomende kosten.

AD 1) Kunstgrasvelden

Hoewel kunstgrasvoetbalvelden voor de genoemde sportparken als prioritair worden beschouwd, is er vooralsnog onvoldoende budget. Daarbij is de urgentie van het tijdstip van realisatie minder dan de in paragraaf 11.2.1 genoemde maatregelen (investering gepland in 2013 en 2014).

De mogelijke aanleg van de kunstgrasvelden leidt, in relatie tot het voorgestelde tarievenbeleid, tot een verhoging van de baten met € 10.000, = in 2014 en € 20.000, = in 2015.

AD 2) Verhoging onderhoudsbudgetten

Voor een passend onderhoudsbudget voor sportaccommodaties is jaarlijks structureel € 100.000, = benodigd. Vanuit het prioriteren van maatregelen resteert onvoldoende voor dit jaarlijkse budget. In de onderstaande tabel is opgenomen welke extra budgettaire ruimte noodzakelijk is om het onderhoudsbudget tot jaarlijks € 100.000 aan te zuiveren tot en met het jaar 2015.

Kunstgrasvelden en onderhoudsbudgetten			2009	2010	2011	2012	2013	2014	2015
Maatregel	invest.								
Kunstgrasveld Anna's Hoeve	500	2013	-	-	-	-	-	72,0	69,8
Kunstgras voetbalveld Berestein	500	2014	-	-	-	-	-	-	72,0
Tekort onderhoudsbudgetten sport op 100.000 p/j			17,5	28,3	89,0	66,0	82,6	59,4	76,2
Baten kunstgras		2013	-	-	-	-	-	10,0	20,0
Subtotaal			17,5	28,3	89,0	66,0	82,6	121,4	198,0

Ad 3) Nieuwe sporthal

Uit de inventarisatie en analyse van de gewenste maatregelen, is tevens naar voren gekomen dat er behoefte is aan een additionele sporthal. Hiervoor is ondanks de bewezen noodzaak vooralsnog geen budgettaire ruimte beschikbaar.

Nieuwe sporthal			2009	2010	2011	2012	2013	2014	2015
Maatregel	invest.								
kapitaallasten nieuwe sporthal (investering € 4 mln.)	4000	2012	-	-	-	320,0	313,0	307,0	301,0
Kosten exploitatie nieuwe sporthal			-	-	-	100,0	100,0	100,0	100,0
Nieuwe sporthal totaal			-	-	-	420,0	413,0	407,0	401,0

In de financiële vertaling van de maatregelen is niet opgenomen dat mogelijkerwijs in (gedeeltelijke) dekking van de investeringen cq exploitatiekosten kan worden voorzien door samenwerking met andere interne en externe actoren.

Er dient te worden aangesloten bij onderwijshuisvesting voor (gedeeltelijke) dekking van de kapitaallasten die gemoeid zijn met de ontwikkeling van een nieuwe sporthal. Gezien de druk op de kwantiteit en kwaliteit van de bestaande gymnastieklokalen, is het aannemelijk dat vervangende nieuwbouw dient te worden gepleegd. Een sporthal met drie zaaldelen kan vervangend worden ingezet voor drie gymnastieklokalen. De gedeeltelijke dekking van de investeringssom maakt toepassingen voor de verenigingssport mogelijk, naast het primaire gebruik door het bewegingsonderwijs.

AD 4) Combinatiefuncties

De gemeente Hilversum is de gelegenheid geboden deel te nemen aan de 2^e tranche van de combinatiefuncties. Hieronder zijn deze extra benodigde financiële middelen in beeld gebracht.

Combinatiefuncties	2009	2010	2011	2012	2013	2014	2015
Maatregel							
Combinatiefuncties bijdrage Hilversum	-	228	228	357	357	357	357
bijkomende kosten (act / begeleiding)	138,0	157,0	157,0	207,0	207,0	207,0	207,0
combinatiefuncties totaal	138,0	385,0	385,0	564,0	564,0	564,0	564,0

Voor de combinatiefuncties dient in een additionele dekking van de kosten te worden gevonden, waarbij eveneens de verschillende mogelijkheden van cofinanciering in kaart dienen te worden gebracht. Een verhoging van de middelen voor voortzetting en uitbreiding van de BOS-impuls maakt onderdeel uit van de te verwachten inzet op combinatiefuncties. De regelgeving rond combinatiefuncties alsmede de (on)mogelijkheden vormen een complex geheel waarvoor een aanvullende notitie gewenst is. Hierbij worden andere beleidsterreinen zoals sport, onderwijs, cultuur, jeugd, brede school en kinderopvang betrokken.

Totaal extra benodigd budget:

Indien zowel de ontwikkeling van de nieuwe sporthal als de introductie van de combinatiefuncties, de aanleg van de kunstgrasvelden en de verhoging van de onderhoudsbudgetten moeten plaats vinden, zijn de onderstaande totale extra middelen benodigd. Hierbij worden de additionele baten als gevolg van de aanpassing van de tarieven met betrekking tot de kunstgras voetbalvelden in mindering gebracht. Het is niet aannemelijk dat de extra benodigde middelen alleen ten laste dienen te komen van het sportbudget.

Additionele maatregelen	2009	2010	2011	2012	2013	2014	2015
Extra benodigd totaal	5000	156	413	474	1050	1060	1092

Nb: Voor de berekening van de jaarlijkse kapitaallasten (afschrijving en rente) is gebruik gemaakt van de volgende vastgestelde financiële uitgangspunten:

berekening kapitaallasten		onderdeel	afschr. %	termijn
sport en recreatie	8.1	tennisbanen, sportvelden en overige buitensportaccommodaties	4%	E 25
	8.2	aanleg en vervanging kunstgrasvelden	10%	E 10
	8.3	terreinverlichting	5%	E 20
	8.4	beregeningsinstallaties	10%	E 10
	8.5	openbare speelgelegenheden	10%	M 10
	8.6	aanleg volkstuinen	10%	E 10

12. Tot slot

De sport in Hilversum is volop in beweging. Uiteraard zijn uit de afgelopen periode verbeterpunten naar voren gekomen of moeten sommige onderdelen nog worden opgepakt. Juist de samenlevingsgerichte werkwijze bij de tot standkoming van deze nota bevestigt de manier waarop gemeente en sportveld het voorafgaande beleid geanalyseerd hebben en hoe op gezamenlijke wijze aan de slag wordt gegaan in de toekomst. De richting die de sport in Hilversum op gaat is positief en de gemeente maakt zich sterk om die koers te benadrukken. Mede op basis van deze sport- en beweegnota wordt een basis gelegd voor het versterken van de sport en het bewegen in Hilversum.



Het is tijd voor een sportieve tijd!

13. Literatuur en informatie

- Nota 'Tijd voor sport' van de Staatssecretaris van Volksgezondheid Welzijn en Sport (VWS) september 2005
- 'de resultaten over de periode 2000 - 2006', zoals dit door het college van Hilversum op 17 april 2006 is vastgesteld.
- Uitvoeringsprogramma 'Samen voor sport 2006-2010', Staatssecretaris van VWS, juni 2006
- Extra geld voor vrijwilligerswerk, nieuwsbericht van VWS op 18 oktober 2007
- Combinatiefuncties: Bestuursakkoord 'Samen aan de slag' van het rijk met de VNG, de brief over de Impuls brede scholen, sport en cultuur, de Beleidsbrief Sport 'De kracht van sport' en de notitie 'Kunst van leven, hoofdlijnen van cultuurbeleid'.

14. Bijlagen

14.1 Totaal aantal jeugdleden bij sportverenigingen

Totaal aantal jeugdleden bij sportverenigingen in Hilversum afgezet tegen het aantal inwoners van Hilversum Van 6 tot en met 18 jaar.

Jaar	Aantal jeugdleden van Hilversumse sportverenigingen	Aantal 6 t/m 18 jarigen in Hilversum	% jeugdleden van Hilversumse sportverenigingen
2000	5.287	11.012	48,0%
2001	5.119	11.059	46,3%
2002	5.542	11.125	49,8%
2003	5.783	11.177	51,7%
2004	6.052	11.297	53,6%
2005	6.386	11.481	55,6%
2006	6.717	11.663	57,6%
2007	7.503	11.821	63,5%



14.2 Sportdeelname bij sportverenigingen door de jeugd in Hilversum

Sportdeelname bij sportverenigingen door de jeugd in Hilversum in 2000 en 2007

Sportvereniging	tak van sport	2000	2007
Algemene Sport Club Hilversum	honkbal/softbal/americanfootball	67	107
Gooise Atletiek Club	atletiek	196	356
Badminton Club 't Gooi	badminton	51	35
Badminton OSO	badminton	46	15
Basketbalvereniging De Dunckers	basketbal	131	141
Ringstars	basketbal	23	-
Hilversumse Cricket Club	cricket	23	25
G.W.C. de Adelaar	fietsen	25	21
t Spanderbosch golf	golf	-	32
GTVH (v.h. HGV/Odilo)	gymnastiek	465	409
Hilversumse Handboogschutterij	handboogschieten	16	22
t Spanderbosch hockey	hockey	262	627
Hilversumse Mixed Hockey Club	hockey	435	910
Korfbalvereniging Corvers	korfbal	37	82
K.V. Hilversum	korfbal	-	22
Hilversums duikgenootschap	onderwatersport	18	-
Hilversumse Pony Club	hippische sport	126	152
Rugbyclub Hilversum	rugby	-	108
H.R.V. Cornelis Tromp	roeien	75	111
Gooise Hardrijdersvereniging	schaatsen	166	117
De Pion/Voga	schaken	24	-
Hilversums Schaakgenootschap	schaken	25	-
H.t.t.v. Quick '32	tafeltennis	16	-
H.t.t.v. Victoria	tafeltennis	70	59
HLTC Gooiland	tennis	235	292
HLTC Hilverheide	tennis	68	161
HLTC Hoogerheide	tennis	208	275
HLTC Melkhuisje	tennis	104	179
OSO (tennis)	tennis	54	120
HLTC de Rading	tennis	176	207
LTC Rapid	tennis	122	100
T.v. Gooische Vallei	tennis	101	175
V.v. Altius	voetbal	165	226
HFC Bloemenkwartier	voetbal	65	10
H.v.v. 't Gooi	voetbal/handbal	328	402
FC Hilversum	voetbal	170	135
SV Olympia	voetbal	111	175
HC & FC Victoria	voetbal	355	647
H.s.v. Wasmeer	voetbal/handbal	224	552
H.v.v. de Zebra's	voetbal	125	91
Volleybalvereniging GeminiS	volleybal	74	82
Volleybalvereniging VIF	volleybal	47	25
Gooise Zweefvliegclub	zweefvliegen	-	19
zwemvereniging Torpedo	zwemmen	83	76
De Robben/Tomin	zwemmen	175	203
Totaal aantal jeugdleden		5287	7503

14.3 Resultaten BOS-project tijdens het eerste jaar Moving kids (2007)

Op en rond de basisschool

Een combinatie van voorlichting over gezonde voeding, leren met fruit, zelf koken en sportactiviteiten op en rond de scholen.

In 2007 hebben 4 basisscholen, De Wilge, Da Costa, J.P. Minckelers en De Wilgetoren met in totaal 865 leerlingen een maand besteed aan voorlichting over een gezonde leefstijl. In dezelfde periode is op basisscholen een wekelijkse activiteit met fruit van de week georganiseerd. Hieraan deden mee De Wilge (400 kinderen), Da Costa (155), J.P. Minckelers (260), De Wilgetoren (50), Dr.Ir. C. Lely (47) en Titus Brandsma (165).



Op enkele scholen is eveneens in die periode met kinderen gekookt in een kinderkookcafé. Hieraan deden 30 kinderen mee, het maximum voor deze activiteit. Tevens is in diezelfde periode door diëtisten van thuiszorgorganisatie Amant een gastles 'ontdek je pauzesnackje' gegeven, waaraan per school 2 groepen konden deelnemen; De Wilge (60), Da Costa (58), J.P. Minckelers (65), De Wilgetoren (28). Daaraan gekoppeld zijn ouderavonden georganiseerd op de Wilgetoren en J.P. Minckelers.

1077 schoolkinderen zijn een maand intensief bezig met gezonde voeding

Tegelijkertijd met gezonde voeding zijn op de scholen sportieve activiteiten georganiseerd. Een Dance event op De Wilge (400) en De Wilgetoren (47) door Sjollema Sport & Fitness. Moving kids Run op de basisschool De Wilge (150) en Dr.Ir.C. Lely (25), door Fit Lijfstijl en Start to Run. Gedurende een groot deel van het jaar hebben alle leerlingen van de groepen 5, 6, 7 en 8, van de deelnemende scholen tijdens het bewegingsonderwijs met diverse sporten kennisgemaakt.

De Leeuwenhoekschool heeft met 200 kinderen deelgenomen aan het (landelijk) Nationaal schoolontbijt. In november is een Hilversums schoolontbijt georganiseerd voor De Wilge (400), Da Costa (155), J.P. Minckelers (260), De Wilgetoren (47).

Gezond eten begint met een ontbijt en daarna bewegen!

Sport op voortgezet onderwijs

Onder de naam 'VMBO on te move' zijn diverse sportactiviteiten (sportcarroussel) voor VMBO leerlingen georganiseerd. Drie dagen met sportactiviteiten: voetbal en basketbal (60 deelnemers) capoeira, kickboksen en perisai diri (40 deelnemers) en streetdance, capoeira en buikdansen (40 deelnemers).



Activiteiten buiten schooltijd

Speciaal voor kinderen met overgewicht is het programma Real Victory samengesteld. In 2007 is vorm gegeven aan de organisatie en zijn deelnemers geworven. De werving van deelnemers is moeilijk verlopen. Na de voorbereiding is op 11 januari 2008 gestart met de eerste groep van 12 deelnemers, die 2x per week sporten en voorlichting krijgen over een gezond gewicht.

Wekelijks sporten kinderen uit het basisonderwijs 1 uur onder leiding van leerlingen van opleiding sporten en bewegen van het ROC van Amsterdam. De ROC leerlingen doen dit als stage. Noord 1e helft 2007, 32 deelnemers; Oost 1° helft 2007, 95 deelnemers; Noord 2° helft 2007, 55 deelnemers, en: Oost 2° helft 2007, 81 deelnemers.

Kinderen worden via school gestimuleerd om meer te bewegen door mee te doen aan (leuke) sportactiviteiten, zoals:

- Pencak Silat door Perisai Diri van Weldam, 10 deelnemers per week, in de periode 14 sept. t/m 12 okt.
- Moving kids Run, wekelijkse loopactiviteiten vanaf 9 oktober 2007: het aantal deelnemers is gegroeid tot wekelijks 60 deelnemers.
- Train de trainer, 12 oudere jongeren worden opgeleid voor het behalen van een certificaat jeugd-hardlooptrainer, wekelijks volgen de jongeren de opleiding van de Atletiekunie. De opzet is dat de jeugd die het certificaat behaalt zich inzet voor de eerder vermelde Moving kids Run, waardoor die activiteit zichzelf in stand kan gaan houden.
- Maple Leaf Cross; Een Bos-crossloop op 4 november waaraan 29 debutanten hebben deelgenomen.
- Kennismaken bij 19 sportclubs op diverse sportlocaties, 276 kinderen uit groep 6,7 en 8 van het basisonderwijs hebben in de periode oktober t/m december hieraan deelgenomen.

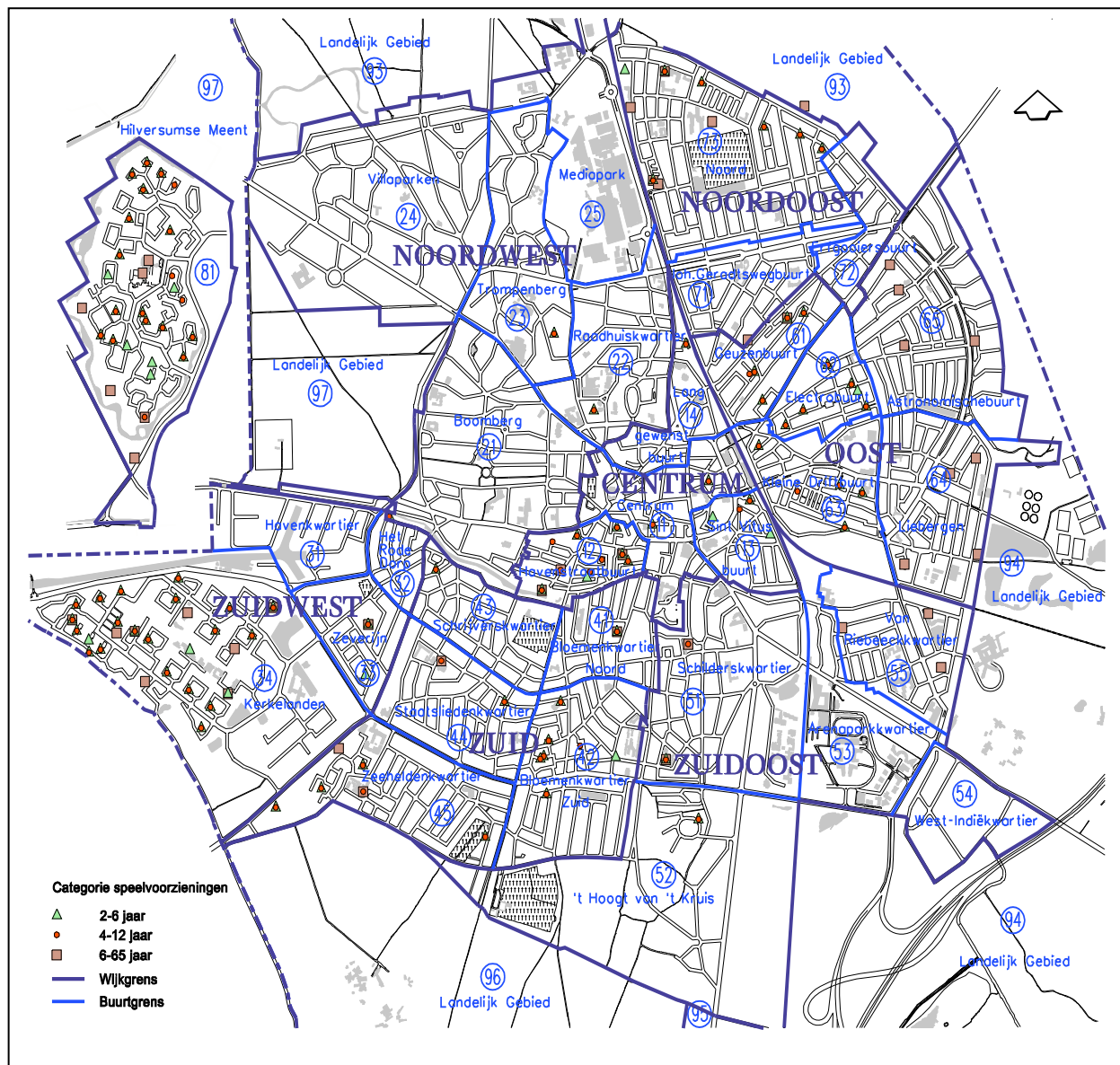
Vanuit het welzijnswerk zijn diverse sportactiviteiten in de wijk georganiseerd: Sport in de buurt, Sportevenement Dudok Arena (94), 'De Bus' (35), Soccertoernooi (50), Pleinencompetitie voetbal (80), Kickboksen (20), Panna-voetbal (35), herfst voetbaltoernooi (70).

Sportaanbod tijdens het project zorgt wekelijks voor meer dan 320 extra Moving kids

Samenwerking

Om sport te verenigen met de diverse activiteiten is er overleg met sportclubs uit de omgeving. Tijdens het project wordt inmiddels nauw samengewerkt tussen: GGD Gooi & Vechtstreek, welzijnsorganisatie Versa Welzijn, ROC van Amsterdam opleiding sporten en bewegen, 13 basisscholen in het projectgebied, 2 VMBO-scholen, Fit Lijfstijl te Hilversum (voedingsadvies en beweegondersteuning), Startrun (hardlooporganisatie met maatschappelijke invalshoek), diëtisten van de regionale thuiszorginstelling Amant, Hartstichting, Victory for life en de Atletiekunie.

14.4 Kaart met overzicht speelplekken in Hilversum



14.5 Conceptlijst Indicatoren sport- en bewegbeleid 2008 - 2015

Indicatoren Hoofdstuk 5	Bron	Nulmeting (jaar)	2008	2009	2010	2011	2012	2013	2014	2015
% Hilversummers dat lid is van een sportvereniging	Gemeente	26 (2007)	26	27	27	27	27	27	27	27
% Hilversummers dat ongeorganiseerd sport	Gemeente	28 (2007)	28	28	29	29	29	29	29	29
% niet sporters	Gemeente	46 (2007)	46	45	44	44	44	44	44	44
% kinderen met overgewicht	PGO	8 (2006)	<8	<8	<7	<7	<7	<7	<7	<7
% kinderen met overgewicht in Noord	BOS monitor / PGO	10 (2006)	<10	<10	<9	n.v.t. ¹				
% kinderen met overgewicht in Oost	BOS monitor / PGO	13 (2006)	<13	<13	<11	n.v.t. ¹				
Aantal deelnemers sportstimulering basisonderwijs	Gemeente	400 (2007)	400	400	400	400	400	400	400	400
Aantal deelnemende scholen sportieve school	Gemeente	17 (2006)	17	17	17	17	17	17	17	17
Aantal activiteiten schoolsportkalender	Gemeente	8 (2007)	8	8	8	8	8	8	8	8
Aantal deelnemers schoolsportkalender	Gemeente	4000 (2006)	4000	4000	4000	4000	4000	4000	4000	4000
Aantal deelnemende scholen 'Moving kids'	Project verantwoording	0 (2006)	4	4	4	n.v.t. ¹				
Aantal deelnemende scholen 'Breedtesport'	Gemeente	0 (2006)	–	–	–	6	6	6	6	6
Aantal deelnemers sportactiviteiten 'Moving kids'	Project verantwoording	0 (2006)	600	700	750	n.v.t. ¹				
Aantal deelnemers sportactiviteiten 'breedtesport'	Gemeente	0 (2006)	–	–	–	1000	1000	1000	1000	1000
Deelnemers club extra	Gemeente	0 (2008)	0	10	20	30	40	50	60	70
Aantal brede scholen	Gemeente	0 (2007)	3	>3	>3	>3	>3	>3	>3	>3
Combinatiefuncties sport en onderwijs ¹⁰	Gemeente	0 (2008)	0	6,3	8,2	13,2	13,2	13,2	13,2	13,2
Aantal deelnemers jeugdsportfonds	Gemeente	0 (2008)	0	60	60	60	60	60	60	60
Indicatoren Hoofdstuk 6	Bron	Nulmeting (jaar)	2008	2009	2010	2011	2012	2013	2014	2015
Aantal sporthallen	Gemeente	3 (2007)	3	3	3	3	4	4	4	4
Aantal verhuurde uren binnensportaccommodaties	Gemeente	7800 (2007)	8000	9000	9000	10.500	10.500	10.500	10.500	10.500
Aantal kunstgrasveld voetbal ¹¹	Gemeente	3 (2007)	3	4	5	5	5	6	7	7
Aantal kunstveld hockey	Hockey	5 (2007)	5	7	9	9	9	9	9	9
Inspectie natuurgrasvelden	Gemeente	0 (2007)	0	1	0	1	0	1	0	1
Aantal bezoekers zwembad De Lieberg (x 1000)	Optisport	110 (2006)	130	130	130	130	130	130	130	130

¹⁰ Alleen uitvoerbaar in het geval additionele budgetten beschikbaar zijn

¹¹ idem voetnoot 10

Indicatoren Hoofdstuk 7	Bron	Nulmeting (jaar)	2008	2009	2010	2011	2012	2013	2014	2015
Totaal aantal verenigingen met predicaat gezonde sportvereniging	Gemeente	0 (2008)	nvt	4	8	12	16	20	24	28
Aantal gesubsidieerde jeugdleden	Subsidies	6700 (2006)	6750	7000	7000	7000	7000	7000	7000	7000
Aantal sportverenigingen dat jeugdsportsubsidie ontvangt	Subsidies	38 (2006)	38	38	38	38	38	38	38	38
Indicatoren Hoofdstuk 8	Bron	Nulmeting (jaar)	2008	2009	2010	2011	2012	2013	2014	2015
Aanleg van hoogwaardige veilige speelterreinen	Gemeente	9 (2006)	13	14	15	15	15	15	15	15
Totaal aantal speelgelegenheden	Gemeente	158 (2006)	158	158	158	158	158	158	158	158
Indicatoren Hoofdstuk 9	Bron	Nulmeting (jaar)	2008	2009	2010	2011	2012	2013	2014	2015
Aantal gesubsidieerde sportevenementen	Subsidies	20 (2007)	20	22	24	26	28	30	30	30
Indicatoren Hoofdstuk 10	Bron	Nulmeting (jaar)	2008	2009	2010	2011	2012	2013	2014	2015
Themabijeenkomsten voor sportaanbieders	Gemeente	0 (2008)	0	2	2	2	2	2	2	2
Uitgifte nieuwsbrief sport	Gemeente	5 (2007)	5	5	5	5	5	5	5	5

COLOFON

Tekst:

Gemeente Hilversum, dienst Inwoners

Vastgesteld:

16 oktober 2008

Eindredactie:

Jur Elzinga

Ontwerp:

Frans van Brakel, afdeling communicatie

Drukwerk:

Printcentrum de Toekomst

Fotografie:

Gemeente Hilversum

Hilversum, november 2008