



mulier instituut

TREEM

Behoeftedonderzoek zwembatercapaciteit en ijsbaan in de gemeenten Ede en Wageningen

Corry Floor, Karin Wezenberg-Hoenderkamp en Jeroen Brus (Mulier Instituut)

Thijs Spreen Brouwer en Mark Bennenbroek (TREEM)

Behoeftteonderzoek zwemwatercapaciteit en ijsbaan in de gemeenten Ede en Wageningen

in opdracht van gemeenten Ede en Wageningen

**Corry Floor
Karin Wezenberg-Hoenderkamp
Jeroen Brus
Thijs Spreen Brouwer
Mark Bennenbroek**

© *Mulier Instituut*
Utrecht, juni 2018

Mulier Instituut
sportonderzoek voor beleid en samenleving

*Postbus 85445 | 3508 AK Utrecht
Herculesplein 269 | 3584 AA Utrecht
T +31 (0)30 721 02 20 | I www.mulierinstituut.nl
E info@mulierinstituut.nl | T @mulierinstituut*

Inhoudsopgave

1.	Inleiding	7
1.1	Onderzoeksvragen	7
1.2	Planningsinstrument zwembaden	7
1.3	Leeswijzer	7
2.	Relevante ontwikkelingen en prognoses	9
2.1	Bevolkingsprognose Ede en Wageningen	9
2.2	Leerlingenprognoses Ede en Wageningen	10
2.3	Ontwikkeling sportdeelname	11
2.4	Ontwikkeling sportaccommodatiegebruik	13
2.5	Conclusie	14
3.	Capaciteit	15
3.1	Capaciteit Ede en Wageningen	16
3.2	Capaciteit buurgemeenten	17
3.3	Vergelijking referentiegemeenten	18
3.4	Conclusie	18
4.	Programmering, bezoekaantallen en herkomst	21
4.1	Programmering	21
4.2	Bezoekaantallen	23
4.3	Herkomst bezoekers	24
4.4	Conclusie	27
5.	Visie stakeholders	29
5.1	Zwembadmanagers	29
5.2	Georganiseerde gebruikers	31
5.3	Zwemscholen	33
5.4	Zwemvisie gemeente Ede	34
5.5	Conclusie	34
6.	Zwemwaterbehoefte	37
6.1	Onderwijs	37
6.2	Sport	40
6.3	Banenzwemmen	43
6.4	Doelgroepen zwemmen	45
6.5	Recreatief zwemmen	48
6.6	Conclusie	48
7.	IJsbaan	51
7.1	Aanbod kunstijsbanen	51
7.2	Marktgebieden	52
7.3	Kunstijsbaan Nijmegen	56
7.4	Deelname aan schaatsen	58

8.	Samenvatting en conclusie	65
8.1	Samenvatting	65
8.2	Beantwoording onderzoeksvragen	68
	Referenties	73
	Bijlage 1: Toelichting planningsinstrument	75
	Bijlage 2 Programmering	77
	Programmering De Peppel	78
	Programmering De Bongerd	82
	Bijlage 3 IJsbaan	85

1. Inleiding

In dit onderzoek geeft het Mulier Instituut, in samenwerking met TREEM, inzicht in de behoefte aan zwemwater in Ede-Wageningen, nu en naar de toekomst (2020 en 2030). De gemeenten Ede en Wageningen hebben aangegeven gezamenlijk te willen optrekken in hun toekomstige zwemwaterbehoefte. In de gemeenten bevinden zich twee openbare overdekte zwembaden: De Peppel in Ede en De Bongerd in Wageningen. De gemeenten willen inzicht om keuzes te kunnen maken over de toekomst van deze zwembaden. Naast de vraag over zwemwaterbehoefte, hebben de gemeenten ook een vraag of het verzorgingsgebied van de regio toereikend is voor de realisatie van een kunstijsbaan.

1.1 Onderzoeksvragen

Om de vragen die in Ede-Wageningen spelen te kunnen onderzoeken, zijn enkele deelvragen opgesteld:

1. Wat is de huidige vraag naar en aanbod van zwemwater in Ede-Wageningen en in welke mate doen zich daarin discrepanties voor, en hoe verhouden de gemeenten zich tot landelijke cijfers?
2. Wat is in 2030 een goede configuratie voor zwembaden in de regio, gebaseerd op het beschikbare planningsinstrument en de veranderende bevolkingssamenstelling, de doelstellingen van het zwembeleid en landelijke trends en ontwikkelingen?
3. In hoeverre is het verzorgingsgebied van Ede-Wageningen toereikend voor een 400-meterkunstijsbaan?

1.2 Planningsinstrument zwembaden

Om inzicht te geven in de behoefte aan zwemwater nu en in de toekomst, wordt in dit onderzoek gebruikgemaakt van een planningsinstrument voor zwemwater. Dit planningsinstrument, ontwikkeld door Mulier Instituut, KNZB en TREEM, is eerder ingezet in Rotterdam (Breedveld et al., 2016) en Nijmegen (Spreen Brouwer et al., 2017). Dit instrument geeft op basis van onder andere capaciteiten, bevolkingsgegevens en bezoekaantallen inzicht in het benodigde zwemwater nu en in de toekomst. Aangezien zwemwater ingezet kan worden voor verschillende activiteiten, is het van belang niet één planningsnorm te hanteren, maar een instrument te gebruiken waarin verschillende activiteiten worden onderscheiden en separaat van elkaar worden berekend. De activiteiten die worden onderscheiden zijn:

- Onderwijs (leszwemmen en schoolzwemmen)
- Zwemsport
- Banenzwemmen
- Doelgroepenzwemmen
- Recreatief zwemmen

1.3 Leeswijzer

Hoofdstuk 2 gaat in op de relevante bevolkingsprognoses en ontwikkelingen in de sport- en zwemdeelname. In hoofdstuk 3 wordt de huidige situatie in Ede-Wageningen met betrekking tot zwemmen uiteengezet. De capaciteiten van de zwembaden worden vergeleken met buurgemeenten en vergelijkbare gemeenten. Hoofdstuk 4 richt zich op de programmering en bezoekaantallen van de zwembaden en geeft meer inzicht in de herkomst van bezoekers. In hoofdstuk 5 komen verschillende stakeholders (zwembadmanagers, verenigingen en zwemscholen) aan bod om een kwalitatief inzicht in de behoefte aan zwemwater te geven. Vervolgens wordt in hoofdstuk 6 met behulp van het

planningsinstrument uiteengezet wat de huidige kwantitatieve behoefte aan zwemwater is en hoe deze behoefte in 2020 en 2030 is. Hoofdstuk 7 richt zich op het verzorgingsgebied van een ijsbaan in de regio. Tot slot worden in hoofdstuk 8 een samenvatting en conclusie gepresenteerd.

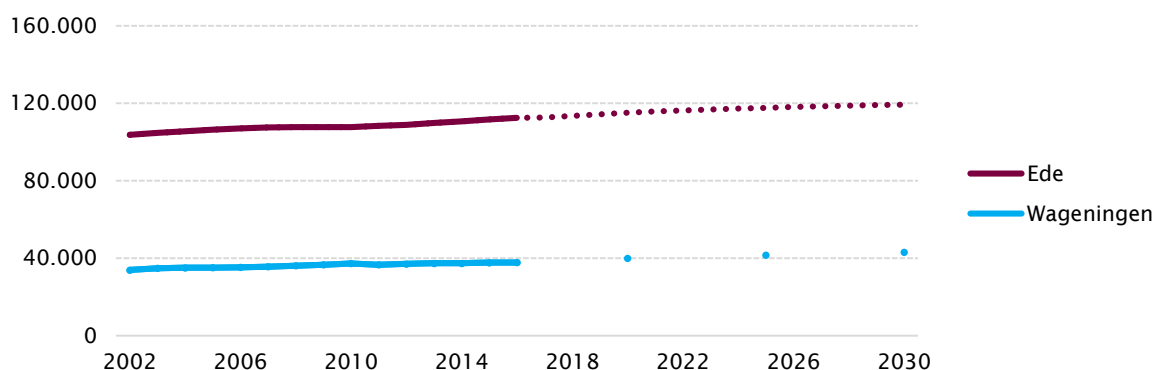
2. Relevante ontwikkelingen en prognoses

2.1 Bevolkingsprognose Ede en Wageningen

Ede heeft een bevolkingsgroei meegemaakt van 103.708 inwoners in 2002 naar 112.427 inwoners in 2016 (8,4+%). In deze periode is het aantal inwoners in de bevolkingsgroep 65 jaar en ouder zowel absoluut als relatief het meest toegenomen. De verwachting is dat de totale bevolking van de gemeente tot 2030 groeit tot bijna 120.000 inwoners (+6,1%) (figuur 2.1). Deze verwachte groei zal plaatsvinden in de bevolkingsgroep boven de 65 jaar (2020: +9,1%; 2030: +32,4%) (figuur 2.2). De bevolking in de leeftijdsgroepen tot 64 jaar neemt af.

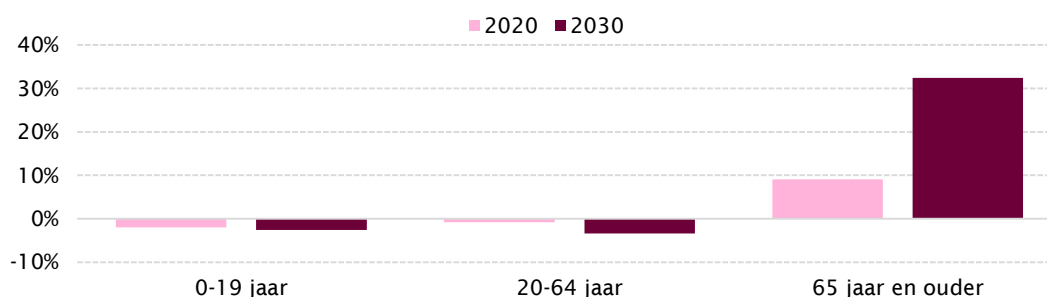
Ook in Wageningen is een bevolkingsgroei te zien. De gegevens uit Wageningen zijn afkomstig van een CBS-prognose, vandaar dat in de prognose slechts drie punten weergegeven staan. Wageningen heeft een groei meegemaakt van 33.987 inwoners in 2002 naar 37.837 inwoners in 2016 (+11,3%). De verwachting is dat het inwoneraantal van Wageningen verder zal stijgen naar 44.200 inwoners in 2030 (+13,9%). Waarbij naar 2030 een stijging in de leeftijdsgroep 0-19 jaar te zien is, dit zal met name ten deel vallen aan een groter aandeel studenten. De woningbouwprognoses laten de verwachting zien dat de studentenpopulatie in 2020 al met 25 procent groeit ten opzichte van 2015 (Idealis, 2015). Naar 2030 is ook groei in de andere leeftijdsgroepen in Wageningen te zien (figuur 2.3).

Figuur 2.1 (Verwachte) bevolkingsontwikkeling gemeenten Ede en Wageningen 2000-2030 (in aantallen)



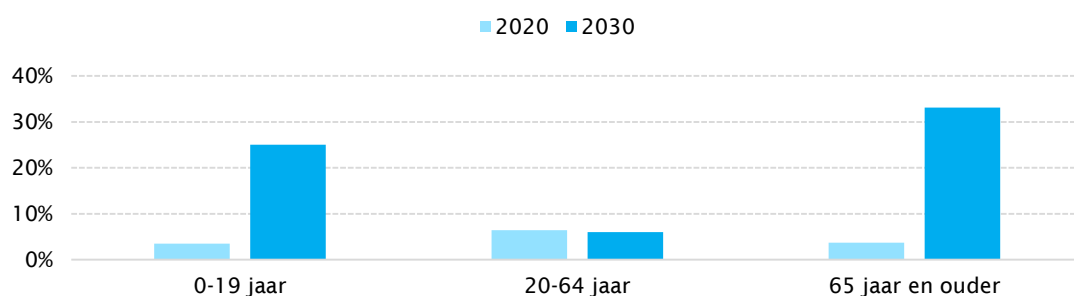
Bron: CBS, 2017; Gemeente Ede, 2017. Bewerking Mulier Instituut, 2017.

Figuur 2.2 Verwachte inwonersontwikkeling gemeente Ede per leeftijdsklasse per jaar (in procenten ten opzichte van 2016)



Bron: Gemeente Ede, 2017. Bewerking: Mulier Instituut.

Figuur 2.3 Verwachte inwonersontwikkeling gemeente Wageningen per leeftijdsklasse per jaar (in procenten ten opzichte van 2016)



Bron: CBS, 2017. Bewerking: Mulier Instituut.

De gemeente Ede bestaat uit acht kernen: Bennekom, De Klomp, Ederveen, Ede, Harskamp, Lunteren, Otterlo en Wekerom. Van deze kernen is Ede de grootste kern met meer dan 70.000 inwoners. De Klomp is de kleinste kern met nog geen 500 inwoners. De verwachte groei in de gemeente zal naar verwachting vooral plaatsvinden in de kernen Ede (+9,5%) en Lunteren (+6,7%) (tabel 2.1). Voor de gemeente Wageningen zijn geen gegevens te splitsen naar wijk/kern. De gemeente heeft deze gegevens niet op dit niveau beschikbaar.

Tabel 2.1 (Verwachte) inwonersaantallen gemeente Ede in 2015, 2020 en 2030 per kern (percentages zijn ontwikkelingen t.o.v. 2015)

Kern	2015	2020	2030
Bennekom	14.997	14.921 (-0,5%)	15.182 (+1,2%)
De Klomp	448	439 (-2,0%)	442 (-1,3%)
Ederveen	3.485	3.573 (+2,5%)	3.538 (+1,5%)
Ede	70.603	73.784 (+4,5%)	77.313 (+9,5%)
Harskamp	3.538	3.696 (+4,5%)	3.667 (+3,6%)
Lunteren	13.196	13.460 (+2,0%)	14.074 (+6,7%)
Otterlo	2.411	2.537 (+5,2%)	2.501 (+3,7%)
Wekerom	2.473	2.641 (+6,8%)	2.610 (+5,5%)
<i>Gemeente Ede</i>	<i>111.151</i>	<i>115.051 (+3,5%)</i>	<i>119.327 (+7,4%)</i>

Bron: Gemeente Ede, 2016.

2.2 Leerlingenprognoses Ede en Wageningen

De gemeente Ede telt 54 basisscholen. 34 van de 54 basisscholen liggen in de kern Ede. Alleen De Klomp beschikt niet over een basisschool binnen de kern. Het aantal leerlingen op de basisscholen zal naar verwachting in 2030 hoger zijn dan het aantal in 2016. De toename wordt geschat op meer dan 5 procent. Deze ontwikkeling loopt echter niet gestaag, want in 2020 zal naar verwachting het aantal basisschoolleerlingen lager zijn dan in 2016 (tabel 2.2).

De gemeente Wageningen kent twaalf basisscholen en één basisschool voor speciaal onderwijs. De verwachting is dat het aantal leerlingen op deze basisscholen in de toekomst lager zal zijn dan in 2016.

In 2020 daalt het aantal leerlingen met 1,6 procent. In 2030 is deze daling iets minder, namelijk 1 procent.

Tabel 2.2 (Verwachte) leerlingenaantallen in 2016, 2020 en 2030 basisonderwijs in de gemeenten Ede en Wageningen

	2016	2020	2030
Ede	10.682	10.516 (-1,6%)	11.260 (+5,4%)
Wageningen ¹	2.492	2.452 (-1,6%)	2.467 (-1%)

Bron: Ede: Leerlingenprognose, 2017; Wageningen: Leerlingenprognose en ruimtebehoefte basisonderwijs 2017.

2.3 Ontwikkeling sportdeelname

Het landelijke sportdeelnamecijfer is na een aantal jaren groei inmiddels stabiel (circa 63%), evenals de mate waarin de Nederlander lid is van een sportvereniging (circa 30%). De zwemdeelname is landelijk afgenomen. Lag de zwemdeelname in 2006 nog op 18 procent, in 2014 is deze deelname gedaald naar 13 procent (figuur 2.4). De dalende trend in de zwemdeelname zet zich de laatste jaren voort².

Figuur 2.4 Landelijke sport- en zwemdeelname (in procenten, minimaal 12x per jaar sporten)



Bron: OBiN, 2006-2014. Bewerking: Mulier Instituut.

Een meer specifiek beeld van de deelname aan de georganiseerde zwemsport kan verkregen worden door te kijken naar het lidmaatschap van de verschillende NOC*NSF-bonden in Nederland. Het aantal leden bij de Koninklijke Nederlandse Zwembond (KNZB) neemt landelijk langzaam af (figuur 2.5). Tussen 2000 en 2016 zag de KNZB haar ledental dalen met bijna 10.000 leden naar ongeveer 141.000 leden (bijna 67.500 senioren en ruim 73.000 junioren). Opvallend is dat in de periode 2000-2011

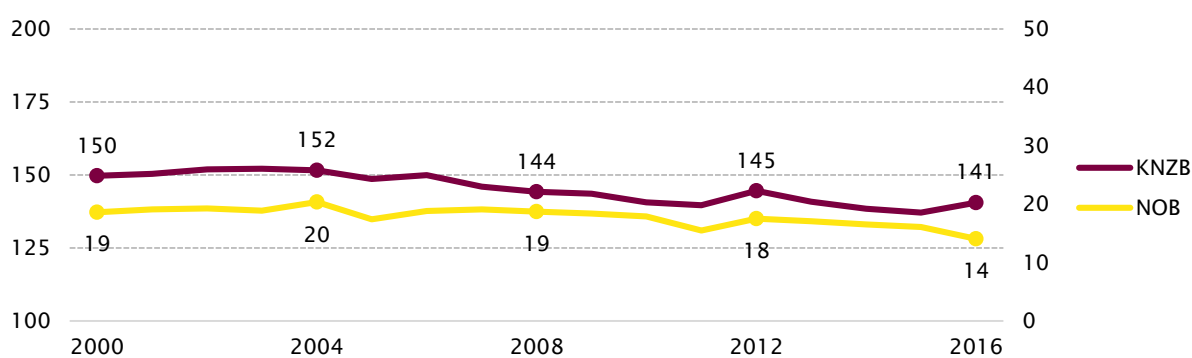
¹ In deze aantallen is het speciaal onderwijs niet meegenomen.

² Het onderzoek OBiN is na 2014 niet meer uitgevoerd. In deze grafiek zijn dus geen vervolgcijfers mogelijk. Wel laten de Nationale Sportonderzoeken uit 2013, 2016 en 2017 eenzelfde dalende trend zien.

(voornamelijk) senioren hun lidmaatschap hebben opgezegd, en in de periode 2012-2016 (voornamelijk) junioren. Het aantal seniorleden in 2016 ligt boven het aantal in 2000 (+12%), terwijl het aantal junioren juist lager ligt (-18%).

In dezelfde figuur staan ook de ledenaantallen van de Nederlandse Onderwatersport Bond. Ook bij deze bond is een daling in het ledental te zien. Van bijna 19.000 leden in 2000 naar 14.000 leden in 2016. In 2016 kende de bond ruim 12.500 seniorleden en bijna 1.500 juniorleden. Het aantal junioren is sinds 2000 gestegen (+51%), het aantal senioren is gedaald (-29%). In de figuur zijn de ledentallen van de Reddingsbrigade Nederland niet opgenomen. Deze aantallen zijn sinds 2012 bijgehouden en laten een stabiel ledental zien van ongeveer 23.000 leden die bij de bond zijn aangesloten. Echter is daar wel een verschuiving in de ledenaantallen te zien naar meer senioren (2012-2016 +30%) en minder junioren (2012-2016 -23%).

Figuur 2.5 Aantal lidmaatschappen bij de Koninklijke Nederlandse Zwembond (KNZB) en de Nederlandse Onderwatersport Bond (NOB) in de periode 2000-2016 (aantallen x 1.000, linkeras KNZB, rechteras NOB)



Bron: NOC*NSF, 2000-2016. Bewerking: Mulier Instituut.

Op het gebied van lidmaatschap van verenigingen valt ook op het niveau van Ede-Wageningen iets te zeggen. Landelijk gezien is 0,8 procent van de bevolking lid van een KNZB-zwemvereniging. In Ede is dit aandeel met 0,6 procent van de bevolking lager dan het landelijk gemiddelde en in Wageningen is het met 1,2 procent van de bevolking juist hoger. Dit zegt enkel iets over het lidmaatschap van KNZB-verenigingen. In beide gemeenten zijn in totaal zes verenigingen die niet aangesloten zijn bij de KNZB. Het gaat hier om watervrienden, studentensportverenigingen en onderwatersportverenigingen. Deze verenigingen zijn veelal kleiner wat betreft ledenaantallen.

In Ede is sinds 2014 sprake van een toename van het aantal leden bij KNZB-verenigingen. In totaal gaat het hierbij om twee verenigingen. Deze verenigingen hebben samen (afgerond) 725 leden. In 2014 was dit nog 688. Deze toename heeft vooral plaatsgevonden in de leeftijdsgroep tot 19 jaar.

Tabel 2.3 Ledenontwikkeling Edese verenigingen, aangesloten bij de KNZB.

Leeftijdscategorie	2014	2015	2016
0-19 jaar	330	357	363
20-34 jaar	112	114	113
35-64 jaar	193	199	191
65 jaar en ouder	53	52	57
Totaal	688	722	724

In Wageningen is ten opzichte van 2014 ook sprake van een stijging van het ledenaantal, al groeit het totale ledenaantal iets minder hard dan in Ede. In Wageningen zijn de meeste leden in de leeftijd van 0 tot 19 jaar en 20 tot 34 jaar.

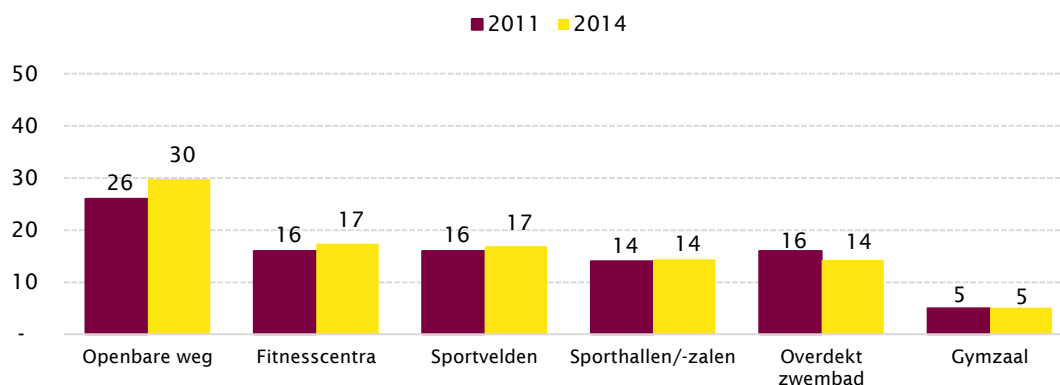
Tabel 2.4 Ledenontwikkeling Wageningense verenigingen, aangesloten bij de KNZB.

Leeftijdscategorie	2014	2015	2016
0-19 jaar	269	284	285
20-34 jaar	107	113	112
35-64 jaar	73	65	66
65 jaar en ouder	11	12	11
Totaal	460	474	474

2.4 Ontwikkeling sportaccommodatiegebruik

Naast de daling in de algemene zwemdeelname en zwemmen in verenigingsverband, is op landelijk niveau ook een daling te zien in het gebruik van een zwembad als sportaccommodatie. Het gebruik van het zwembad daalt van 16 procent in 2011 naar 14 procent in 2014. Dit terwijl de andere genoemde accommodaties juist meer worden gebruikt of het gebruik gelijk blijft. Hierin zijn de zwembaden afwijkend van andere accommodaties. Met name het gebruik van de openbare weg stijgt hard. Dit is de voorziening die door alle Nederlanders (6-79 jaar) het meest genoemd wordt als type sportaccommodatie voor sportbeoefening.

Figuur 2.6 Gebruik van typen accommodaties voor sportbeoefening³ in 2011 en 2014, bevolking Nederland 6-79 jaar (in procenten)



Bron: OBiN, 2010-2011 en 2013-2014. Bewerking: Mulier Instituut.

2.5 Conclusie

Ede-Wageningen kent in 2030 een stijging van de bevolking. In Ede groeit de bevolking tot 2030 met 6,1 procent ten opzichte van 2016, in Wageningen is deze groei groter met 13,9 procent. De groei in Ede is voornamelijk toe te wijzen aan de stijging van het aantal ouderen. De grootste groei vindt plaats in de stedelijke kernen. In Wageningen groeit in eerste instantie waarschijnlijk de studentenpopulatie, vervolgens groeien ook de leeftijdsgroepen kinderen en ouderen.

De sportdeelname in Nederland is stabiel, echter is de zwemdeelname dalend. Deze daling in de zwemdeelname is ook te zien in het verminderd aantal leden van de KNZB en de NOB. Wat betreft KNZB-leden valt het op dat het lidmaatschap in Ede (0,6 procent) onder het landelijk gemiddelde percentage van 0,8 procent van de bevolking zit. In Wageningen is het lidmaatschap aan een KNZB-vereniging hoger dan gemiddeld met 1,2 procent van de bevolking.

³ Het gebruik van zwemaccommodaties voor recreatieve activiteiten en zwemles is hier niet in meegenomen. Gebruik gymzaal is exclusief gebruik voor bewegingsonderwijs.

3. Capaciteit

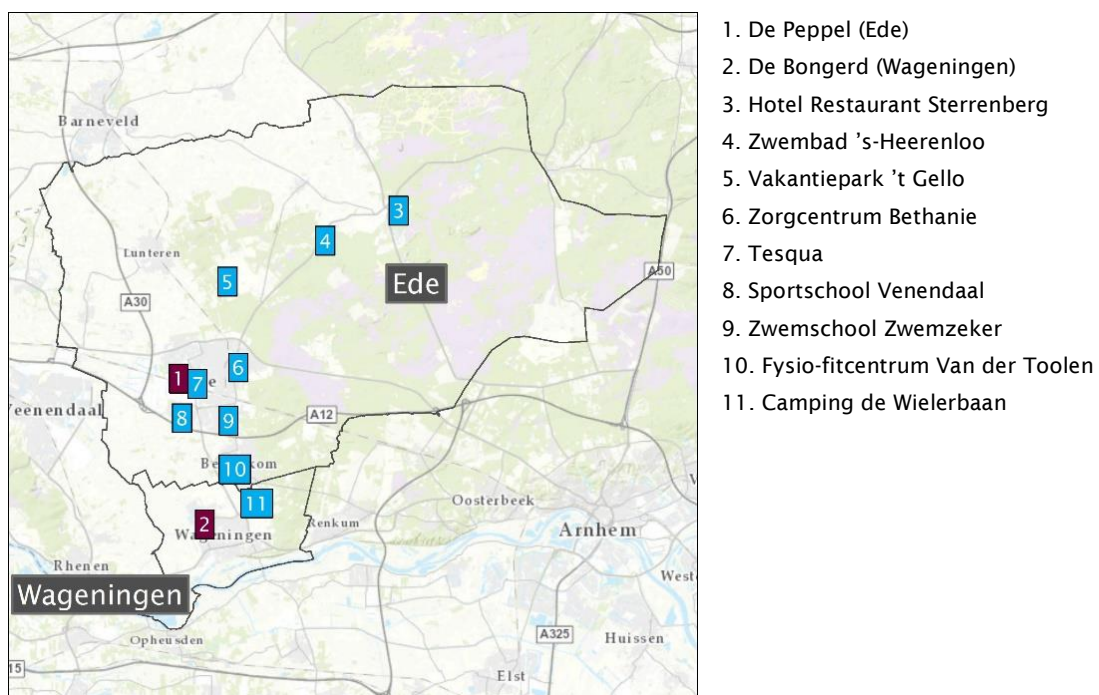
De gemeenten Ede en Wageningen kennen ieder één openbaar zwembad. Zwembad De Peppel is het openbare zwembad in Ede. De gemeente Ede is eigenaar van het zwembad en dit bad wordt geëxploiteerd door Zwembad De Peppel BV (dochtermaatschappij van Sportservice Ede). De Peppel beschikt over een recreatiebassin van 200 vierkante meter en een wedstrijdbassin van 630 vierkante meter met over twee derde van het zwembad een beweegbare bodem. Daarnaast is nog een peuterbassin en een buitenbassin aanwezig. De Bongerd, het openbare zwembad in Wageningen, wordt door Sportfondsen Wageningen geëxploiteerd. De Bongerd beschikt over een wedstrijdbassin, instructiebassin en peuterbassin met recreatieve elementen en een buitenbassin.

Tabel 3.1 Kenmerken van de grootste bassins in De Peppel en De Bongerd

	De Peppel		De Bongerd	
	Wedstrijdbassin	Recreatief bassin	Wedstrijdbassin	Instructiebassin
Oppervlakte (in m ²)	630 (30x21)	200 (20x10)	375 (25x15)	155 (15,5x10)
Diepte	0-3.00	0-2.00	2.00-2.40	0.30-1.40
Temperatuur	28	32	27,5	31,5

Kaart 3.1 geeft de plaatsing van de zwembaden in de regio weer. Naast de twee openbare zwembaden zijn er ook negen private zwembaden. In zeven van deze zwembaden wordt momenteel zwemles aangeboden (Camping de Wielerbaan en Hotel Restaurant Sterrenberg niet). De kaart geeft een overzicht van waar deze overdekte zwemgelegenheden zich bevinden. De twee openbare buitenzwembaden, De Vrije Slag en Bosbad Lunteren, zijn niet weergegeven op deze kaart. Deze zwembaden worden niet meegenomen in dit onderzoek. Door hun karakter als buitenbad kunnen ze namelijk enkel seizoensgebonden ingezet worden.

Kaart 3.1 Overdekte zwembaden (met zwemles) in de regio Ede-Wageningen



Kaartvervaardiging: Mulier Instituut.

3.1 Capaciteit Ede en Wageningen

De capaciteit van de openbare overdekte zwembaden in Ede en Wageningen is voor de verschillende activiteiten (onderwijs, sport, banenzwemmen, doelgroepenzwemmen en recreatief zwemmen) bepaald (tabel 3.2). De vierkante meters zwemwater zijn toebedeeld op basis van de definities weergegeven in bijlage 1.

De tabel laat zien dat in De Peppel zowel het wedstrijdbassin als het recreatiebassin ingezet kunnen worden voor onderwijs, doelgroepenzwemmen en recreatief zwemmen. Enkel het wedstrijdbassin is geschikt voor zwemsport en banenzwemmen, vanwege de afmeting van minimaal 25 vierkante meter die daarvoor noodzakelijk is. Voor De Bongerd geldt eenzelfde verdeling. Het wedstrijdbassin en het instructiebassin zijn geschikt voor onderwijs, doelgroepenzwemmen en recreatief zwemmen. Wel dient hierbij opgemerkt te worden dat het instructiebassin door de geringe diepte en het aflopende karakter niet optimaal geschikt is voor onderwijs en voor doelgroepenzwemmen. Hierbij ligt het eraan welk niveau onderwijs en welk type doelgroepenzwemmen wordt aangeboden. Alleen het wedstrijdbassin is geschikt voor sport en banenzwemmen.

Tabel 3.2 Capaciteit (in m²) overdekt zwemwater regio Ede-Wageningen uitgesplitst naar de twee openbare zwembaden en naar oppervlakte per 100 inwoners

	De Peppel	De Bongerd
Inwonertal	113.421	38.458
<i>Totaal</i>	<i>830</i>	<i>530</i>
Oppervlakte overdekt zwemwater (m ²)		
Onderwijs	830	530
Sport	630	375
Banenzwemmen	630	375
Doelgroepenzwemmen	830	530
Recreatief zwemmen	830	530
Oppervlakte per 100 inwoners		
Onderwijs	0,7	1,4
Sport	0,6	1,0
Banenzwemmen	0,6	1,0
Doelgroepenzwemmen	0,7	1,4
Recreatief zwemmen	0,7	1,4

De private zwembaden in de regio hebben bij elkaar opgeteld een capaciteit van 943 vierkante meter, waarvan momenteel 774 vierkante meter wordt ingezet voor leszwemmen. Dit is zeer fors in vergelijking met andere gemeenten. Ede-Wageningen kent veel verschillende accommodaties waar zwemwater beschikbaar is voor zwemles. In drie sportscholen wordt zwemles aangeboden en één zwemschool heeft twee eigen bassins voor zwemles. Daarnaast wordt in de zwembaden van twee vakantieparken en in één zorgcentrum zwemles aangeboden. In de private zwembaden worden soms ook andere activiteiten als doelgroepenzwemmen, banenzwemmen en recreatief zwemmen beoefend. Hiervoor dient men echter vaak lid te zijn van de sportschool of een accommodatie te huren op het vakantiepark. Hierdoor zijn deze activiteiten semi-openbaar of niet-openbaar. Aangezien in dit onderzoek openbaar zwemwater centraal staat, zullen we niet verder ingaan op de capaciteit voor deze activiteiten bij de private aanbieders.

3.2 Capaciteit buurgemeenten

In de omgeving van Ede zijn onder andere zwembaden gevestigd in Barneveld, Renkum, Veenendaal en Rhenen⁴. In tabel 3.3 wordt de situatie in de gemeenten Ede en Wageningen vergeleken met de situatie in Barneveld, Renkum en Veenendaal. Hierbij wordt enkel het openbare zwemwater meegenomen en niet de private bassins. De capaciteit van de zwembaden in vierkante meters is afgezet tegenover de inwonertallen van de gemeenten.

De gemeente Barneveld beschikt over twee zwembaden. De zwembaden in Barneveld beschikken beiden over een wedstrijdbassin (525m² en 375m²). Daarnaast kent De Veluwehal, het zwembad dat het dichtstbij Ede is gelegen, een klein instructiebassin (100m²) en kent De Heuvelrand een recreatiebassin van 500m². Renkum en Veenendaal zijn kleinere gemeenten die beiden beschikken over een relatief groot zwembad. Het zwembad in Renkum bestaat uit een wedstrijdbassin (6-baans 25-meter) en een instructiebassin. Het is een functioneel zwembad zonder recreatiebassin, dat voor het aantal inwoners van deze gemeenten voldoet. Het zwembad in Veenendaal bestaat uit een wedstrijdbassin (8-banen, 33-meter), een groot instructiebassin en een recreatiebassin. Door het grote wedstrijdbassin heeft Veenendaal veel capaciteit beschikbaar voor onderwijs, sport en banenzwemmen. Doordat het wedstrijdbassin een temperatuur van 27 graden heeft, is het niet optimaal geschikt voor doelgroepenzwemmen en recreatief zwemmen.

In de buurgemeenten van Ede en Wageningen is voor verschillende activiteiten die ook in Ede en Wageningen worden aangeboden veel capaciteit beschikbaar. Waardoor het aantrekkelijk kan zijn voor inwoners van Ede en Wageningen om van deze zwembaden gebruik te maken.

Tabel 3.3 Capaciteit overdekte zwembaden Ede-Wageningen en buurgemeenten in vierkante meters en naar oppervlakte per 100 inwoners

	Ede-Wageningen	Barneveld	Renkum	Veenendaal	Rhenen
Inwonertal	151.879	56.376	31.391	64.277	19.597
Oppervlakte overdekt zwemwater (m ²)					Onbekend
Onderwijs	1.360	900	525	943	
Sport	1.005	900	375	718	
Banenzwemmen	1.005	900	375	718	
Doelgroepenzwemmen	1.360	600	150	389	
Recreatief zwemmen	1.360	600	525	485	
Oppervlakte per 100 inwoners					
Onderwijs	0,9	1,6	1,7	1,5	
Sport	0,7	1,6	1,2	1,1	
Banenzwemmen	0,7	1,6	1,2	1,1	
Doelgroepenzwemmen	0,9	1,1	0,5	0,6	
Recreatief zwemmen	0,9	1,1	1,7	0,8	

⁴ Rhenen kent ook een zwembad. Van dit zwembad is geen inzicht in de capaciteit ontvangen.

3.3 Vergelijking referentiegemeenten

In deze paragraaf wordt een vergelijking van de zwemwatercapaciteit met andere gemeenten in Nederland weergegeven. Deze gemeenten komen overeen in stedelijkheid en inwoneraantallen met het gezamenlijke gebied van de gemeenten Ede en Wageningen.

Over het algemeen kan worden aangegeven dat Ede en Wageningen een vergelijkbare capaciteit kennen als de vergelijkbare gemeenten in Nederland, en zelfs aan de hoge kant van de vergelijking zitten. Enschede en 's-Hertogenbosch zijn gemeenten die gemiddeld wat minder capaciteit kennen, met name voor sport. Dit heeft te maken met de temperatuur van de wedstrijdbassins in deze gemeenten. Nijmegen en Arnhem kennen een wat hogere capaciteit, al is in Arnhem de capaciteit voor doelgroepenzwemmen en recreatief zwemmen lager dan in de overige gemeenten.

Tabel 3.4 Capaciteit (in m²) overdekte zwembaden Ede-Wageningen en vergelijkbare gemeenten in vierkante meters en naar oppervlakte per 100 inwoners

	Ede-Wageningen	Arnhem	Den Bosch	Enschede	Nijmegen
Inwonertal	151.879	155.699	152.411	158.140	173.556
Oppervlakte overdekt zwemwater (m ²)					
Onderwijs	1.360	1.265	784	1.150	2.038
Sport	1.005	1.125	375	0 ⁵	1.275
Banenzwemmen	1.005	1.125	1.063	1.000	1.588
Doelgroepenzwemmen	1.360	760	1.088	1.940	1.713
Recreatief zwemmen	1.360	760	1.184	1.940	1.588
Oppervlakte per 100 inwoners					
Onderwijs	0,9	0,8	0,5	0,7	1,2
Sport	0,7	0,7	0,2	0,0	0,7
Banenzwemmen	0,7	0,7	0,7	0,6	0,9
Doelgroepenzwemmen	0,9	0,5	0,7	1,2	1,0
Recreatief zwemmen	0,9	0,5	0,8	1,2	0,9

3.4 Conclusie

In Ede en Wageningen samen zijn twee openbare overdekte zwembaden gevestigd: De Peppel en De Bongerd. Zwembad De Peppel beschikt over een groot wedstrijdbassin (30x21 meter), een recreatiebassin, een peuterbassin en een buitenbassin. De Bongerd beschikt over een wedstrijdbassin (25x15 meter), een instructiebassin en een peuterbassin met recreatieve elementen.

⁵ De gemeente Enschede beschikt over 2 25-meter zwembaden. Echter, zijn beiden zwembaden qua watertemperatuur niet geschikt voor de zwemsport.

In de regio zijn enkele zwembaden die eenzelfde karakter hebben. De Vallei in Veenendaal kent net als De Peppel een groot wedstrijdbassin en recreatieve faciliteiten. Optisport Renkum beschikt over een wedstrijdbassin en een instructiebassin. Daarnaast heeft de gemeente Barneveld veel zwemwater. De openbare zwembaden in de gemeenten Ede en Wageningen (bij elkaar opgeteld) kennen eenzelfde capaciteit als vergelijkbare gemeenten (op stedelijkheid en inwonertal) in Nederland.

4. Programmering, bezoekaantallen en herkomst

Dit hoofdstuk gaat in op de programmering, de bezoekaantallen sinds 2012 en geeft meer inzicht in de herkomst van de bezoekers van de zwembaden.

4.1 Programmering

Voor zwembad De Peppel in Ede is gekeken naar de openingstijden van het wedstrijdbassin en het recreatiebassin. De openingstijden die in deze tabel zijn weergegeven zijn ruimer dan de daadwerkelijk opengestelde uren van het zwembad (tabel 4.1).

Tabel 4.1 Openstellingsuren zwembad De Peppel in 2017

	Wedstrijdbassin	Recreatiebassin
maandag	07:00-22:30	08:00-22:00
dinsdag	07:00-23:00	09:15-22:00
woensdag	07:00-22:30	09:15-22:00
donderdag	07:00-23:00	09:15-22:00
vrijdag	07:00-22:45	09:15-22:00
zaterdag	07:30-22:00	09:45-17:00
Zondag	07:30-20:00	09:15-16:00
<i>Totaal</i>	<i>106 uur</i>	<i>79 uur</i>

Bron: Zwembad De Peppel, Ede, 2017.

Tijdens de bovenstaande openingstijden is in het wedstrijdbassin nagenoeg continu programmering aanwezig. Alleen op woensdagmiddag tussen 17:00 en 18:00 uur wordt het wedstrijdbassin voor de helft benut. Tijdens alle andere uren is het bassin volledig bezet. In het recreatiebassin is tijdens een aantal uur nog zwemwater beschikbaar. Van maandag tot vrijdag is dit meestal tussen 11:30 en 13:00 uur. Daarnaast is in het weekend na 17:00 uur nog zwemwater beschikbaar. Over het algemeen zijn dat niet de meest populaire uren.

In het zwembad vinden diverse activiteiten plaats. Zo biedt het zwembad ruimte aan banenzwemmen, recreatief zwemmen, verenigingszwemmen, doelgroepen zwemmen, instructiezwemmen, zwemmen voor scholen en verhuur aan groepen. De onderstaande tabel geeft per activiteit weer hoeveel uur per week (afgerond) beschikbaar is.

Tabel 4.2 Aantal uren per activiteit naar huidig rooster in De Peppel

	Wedstrijdbassin	Recreatiebassin
Banenzwemmen	16,5	-
Recreatief zwemmen	10,0	19,0
Verenigingszwemmen	43,0	7,0
Doelgroepen zwemmen	1,5	33,0
Instructiezwemmen	14,0	15,0
Schoolzwemmen	16,0	1,0
Verhuur aan groepen	4,0	-
<i>Totaal</i>	<i>105,0</i>	<i>75,0</i>

Tevens is gekeken naar de tijdstippen waarop de verschillende activiteiten plaatsvinden. Het zwembad kent een horizontale programmering. Dat houdt in dat activiteiten over meerdere dagen veelal op dezelfde momenten plaatsvinden. De programmering is als volgt opgebouwd:

- Banenzwemmen: wordt van maandag tot vrijdag van 07:00 tot 13:00 uur aangeboden (en is daarnaast mogelijk op woensdagavond en zondagochtend)
- Recreatief zwemmen: vindt met name plaats op woensdagmiddag, vrijdag, zaterdag en zondag - op vrijdag en zaterdag is alleen het recreatiebassin beschikbaar
- Verenigingen: huren zowel in de ochtend als in de avond zwemwater:
 - Van maandag tot vrijdag is dit afwisselend tussen 17:00 en 23:00 uur
 - Op dinsdag-, woensdag- en donderdagochtend wordt een deel van het wedstrijdbassin gehuurd
 - Op zaterdag en zondag huren de verenigingen 's ochtends zwemwater voor trainingen en in de middag en avond voor wedstrijden
- Doelgroepen zwemmen: dit vindt met name plaats in het recreatiebassin, op de meeste dagen tussen 09:00 en 15:00 uur en in de avond tussen 19:00 en 22:00 uur
- Instructiezwemmen: wordt op maandag, dinsdag, donderdag en vrijdag aangeboden tussen 14:00 en 18:00 uur en op zaterdagochtend tussen 10:30 en 13:30 uur
- Schoolzwemmen: wordt in de vorm van Swim2Play georganiseerd van maandag tot en met vrijdag tussen 07:00 en 15:00 uur
- Verhuur aan groepen: op maandag-, dinsdag-, donderdag- en vrijdagmiddag wordt tussen 12:00 en 16:00 uur zwemwater gehuurd door overige groepen

De volledige programmering van zwembad De Peppel is in bijlage 2 opgenomen.

Het zwembad De Bongerd in Wageningen is ook zeven dagen per week geopend. De openstellingsuren van het zwembad staan weergegeven in tabel 4.3.

Tabel 4.3 Openstellingsuren zwembad De Bongerd in 2017

	Wedstrijdbassin	Instructiebassin
maandag	05:45-22:00	07:30-23:00
dinsdag	05:45-22:00	07:30-21:00
woensdag	07:30-22:00	07:30-22:00
donderdag	05:45-23:00	07:30-23:00
vrijdag	07:30-23:00	07:30-20:00
zaterdag	07:00-22:30	08:45-12:00
zondag	05:45-17:45	10:00-15:30

Bron: Zwembad De Bongerd, Wageningen, 2017.

In het wedstrijdbassin is ongeveer 93 uur per week programmering aanwezig en in het instructiebassin is dat zo'n 73 uur. Met name in het instructiebassin is tijdens de middaguren nog zwemwater beschikbaar. In het zwembad worden meerdere activiteiten georganiseerd. Hierbij gaat het om banenzwemmen, recreatief zwemmen, verenigingszwemmen, doelgroepen zwemmen en instructiezwemmen (tabel 4.4).

Tabel 4.4 Aantal uren per activiteit naar huidig rooster in De Bongerd

	Wedstrijdbassin	Instructiebassin
Banenzwemmen	24,0	-
Recreatief zwemmen	16,0	29,5
Verenigingszwemmen	33,0	12,5
Doelgroepenzwemmen	7,0	19,0
Instructiezwemmen	13,0	12,0
<i>Totaal</i>	<i>93,0</i>	<i>73,0</i>

Ook voor het zwembad in Wageningen is gekeken naar de tijdstippen waarop de diverse activiteiten worden georganiseerd.

- Banenzwemmen: wordt dagelijks ruim aangeboden, zowel 's ochtends, 's middags als 's avonds (in de middag wordt dit gecombineerd met recreatief zwemmen)
- Recreatief zwemmen: vindt deels gelijktijdig aan het banenzwemmen plaats (wedstrijdbassin) en in het instructiebassin
- Verenigingen: huren zowel in de ochtend als in de avond zwemwater
 - Op maandag, dinsdag en donderdag is dit van 05:45 tot 07:15 uur
 - In de avond vanaf 18:00 tot uiterlijk 23:00 uur
 - Op zaterdag is van 16:30 tot 19:30 uur ruimte voor wedstrijden
- Doelgroepenzwemmen: worden gedurende de hele week over de hele dag verspreid aangeboden, zowel in het wedstrijdbassin als in het instructiebassin
- Instructiezwemmen: wordt van maandag tot en met zaterdag aangeboden, vrijwel altijd tussen 15:45 en 17:45 uur. Op zaterdag is dit tussen 08:45 en 12:00 uur

De volledige programmering van zwembad De Bongerd is in bijlage 2 opgenomen.

4.2 Bezoekaantallen

Zwembad De Peppel had in 2017 ruim 208.500 bezoeken. Dit is ongeveer 11.000 bezoeken meer dan in 2016. Het totale bezoekaantal is de afgelopen jaren flink gestegen. In onderstaande tabel is het bezoekaantal vanaf 2015 weergegeven. De Peppel heeft ook voor 2015 bezoekaantallen bijgehouden, maar deze bezoekaantallen zijn hoogstwaarschijnlijk administratief niet juist verwerkt, waardoor geen vergelijking met deze jaren te maken is.

Tabel 4.5 Bezoekaantallen zwembad De Peppel 2012-2017, uitgeplitst naar activiteit

Ede	2015	2016	2017
Banenzwemmen	26.656	30.603	32.683
Recreatief zwemmen	90.224	90.838	92.935
Verenigingszwemmen	25.929	34.161	39.369
Doelgroepenzwemmen	21.044	24.088	23.391
Leszwemmen	17.671	17.449	15.787
Swim2Play (scholen)	0	0	4.400
<i>Totaal</i>	<i>181.524</i>	<i>197.139</i>	<i>208.565</i>

Bron: Zwembad De Peppel, Ede, 2018.

Het bezoekaantal van Swim2Play (schoolzwemactiviteiten) is in 2017 pas voor het eerst geregistreerd. In deze bezoekaantallen vanaf 2015 is een stijging van het totale bezoekaantal waar te nemen. Deze stijging vindt met name in banenzwemmen, verenigingszwemmen en doelgroepenzwemmen plaats. Voor verenigingszwemmen geldt dat het bezoekaantal in 2017 opnieuw is bijgesteld, nadat is gebleken dat in 2016 het wedstrijdbezoek niet werd meegeteld.

Zwembad De Bongerd had in 2017 ruim 178.500 bezoeken. In de laatste vijf jaar is het totale bezoek afgenomen. In tabel 4.6 is het jaarlijkse bezoekaantal vanaf 2012 weergegeven.

Tabel 4.6 Bezoekaantallen zwembad De Bongerd 2012-2017, uitgeplitst naar activiteit

Wageningen	2012	2013	2014	2015	2016	2017
Banenzwemmen	33.098	29.616	28.646	29.090	29.604	28.749
Recreatief zwemmen	41.269	37.030	35.846	36.239	36.897	35.729
Verenigingszwemmen	82.335	69.221	68.902	69.012	67.542	67.201
Doelgroepenzwemmen	18.871	17.089	18.009	16.203	16.010	16.844
Leszwemmen	33.969	32.108	28.700	30.485	30.269	30.053
<i>Totaal</i>	<i>209.541</i>	<i>185.064</i>	<i>180.103</i>	<i>181.029</i>	<i>180.322</i>	<i>178.576</i>

Bron: Zwembad De Bongerd, Wageningen, 2018.

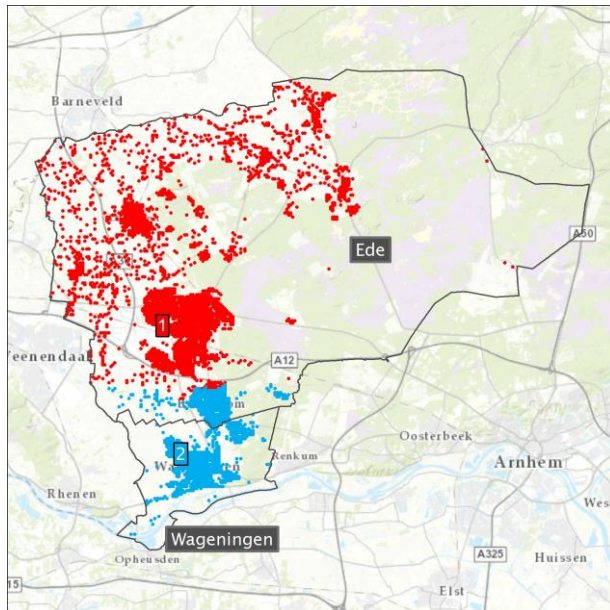
In 2013 is het totaalbezoek fors gedaald ten opzichte van 2012. Inmiddels schommelt het bezoekaantal al enkele jaren rond de 180.000. Uit bovenstaande tabel blijkt dat veruit het meeste bezoek sportgerelateerd is. Dit is overigens inclusief de zwemlessen die door de verenigingen worden gegeven. Het gaat hierbij om ongeveer 20.000 bezoeken per jaar. In de registratie van het bezoekaantal wordt door Sportfondsen Wageningen geen onderscheid gemaakt tussen banenzwemmen en recreatief zwemmen. Op basis van de informatie van de exploitant en de beschikbaarheid in uren, is als uitgangspunt gehanteerd dat 45 procent van het recreatieve bezoek uit banenzwemmen bestaat en 55 procent uit recreatief zwemmen. In de afgelopen drie jaar is het bezoekaantal per activiteit en het totale bezoekaantal redelijk constant gebleven.

4.3 Herkomst bezoekers

Binnen dit onderzoek is een afstandsanalyse uitgevoerd om weer te geven wat de reisafstand voor de inwoners van verschillende delen van Ede-Wageningen naar de zwembaden is⁶. Deze analyse is visueel weergegeven op de kaarten 4.1 t/m 4.4. Kaart 4.1 geeft weer welke van de twee openbare zwembaden in Ede-Wageningen voor de bewoners het dichtstbij is. Hierbij valt te concluderen dat voor de inwoners van Wageningen en Bennenkom De Bongerd dichterbij is dan De Peppel. Voor de inwoners uit de overige delen van de gemeente Ede is De Peppel het dichtstbij. Kaart 4.2 geeft eenzelfde beeld van Ede-Wageningen weer, alleen nu zijn niet enkel de openbare zwembaden opgenomen, maar ook de private zwembaden. Het valt op dat voor een groot gebied binnen de gemeente deze zwembaden dichterbij zijn dan de openbare zwembaden. Dit komt doordat enkele private zwembaden buiten de kernen van Ede en Wageningen gesitueerd zijn.

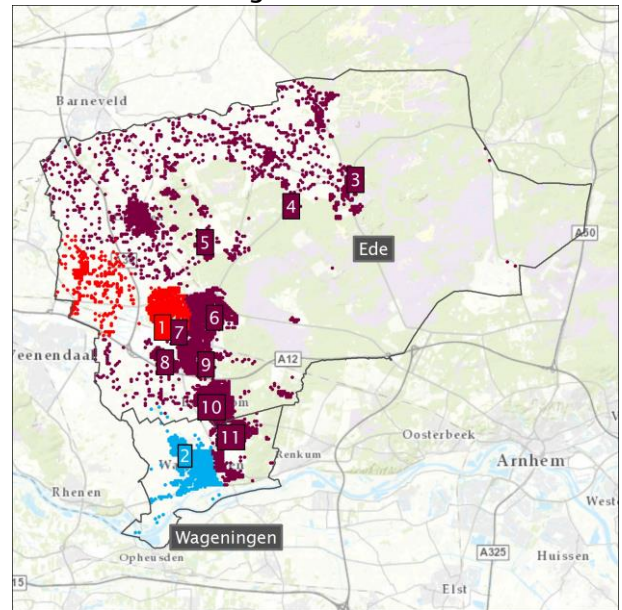
⁶ Om herkomst van de bezoekers weer te geven, analyseert het Mulier Instituut doorgaans ook de gegevens van abonnementhouders. Deze waren in de situatie van de zwembaden in Ede-Wageningen niet beschikbaar.

Kaart 4.1 Afstandsanalyse bevolking van Ede-Wageningen naar dichtstbijzijnde openbare zwembad



Kaartvervaardiging: Mulier Instituut.

Kaart 4.2 Afstandsanalyse bevolking Ede-Wageningen naar dichtstbijzijnde zwembad in de regio



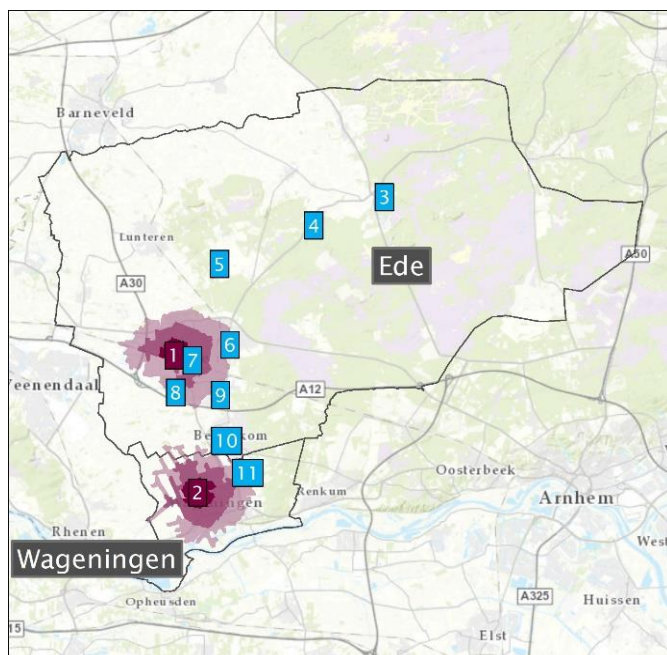
Kaartvervaardiging: Mulier Instituut.

- 1= De Peppel, 2= De Bongerd, 3= Hotel Restaurant Sterrenberg, 4= Zwembad 's-Heerenloo, 5= Vakantiepark 't Gello, 6=Zorgcentrum Bethanie, 7=Tesqua, 8=Sportschool Venendaal, 9=Zwemschool Zwemzeker, 10=Fysio-fitcentrum Van der Toolen, 11=Camping de Wielerbaan.

Naast het toewijzen van de bewoners van Ede en Wageningen aan het dichtstbijzijnde zwembad is ook gekeken naar de reisafstand die de bewoners van de regio moeten afleggen naar het dichtstbijzijnde zwembad. Op kaart 4.3 is dit visueel weergegeven met kleuren voor de afstanden tot het zwembad. Hierbij valt het op dat enkel de inwoners in de kernen van de gemeenten Ede en Wageningen minder dan 3 kilometer moeten rijden om bij een openbaar zwembad te komen. In deze kernen woont het grootste gedeelte van de bevolking. Bijna 7 procent van de bevolking in de gemeenten Ede en Wageningen woont binnen de straal van 1 kilometer van het zwembad, bijna 35 procent van de bevolking woont binnen een straal van 2 kilometer en 65 procent van de bevolking woont binnen een straal van 3 kilometer van het dichtstbijzijnde openbare zwembad.

In tabel 4.7 staat weergegeven dat de gemiddelde reisafstand naar een openbaar zwembad in Ede-Wageningen 3,4 kilometer is. Dit wijkt af van de landelijk gemiddelde afstand tot een zwembad voor stedelijke gebieden (waaronder de gemeenten Ede en Wageningen vallen) van 2,2 kilometer. Dit komt met name doordat in de gemeente Ede enkele kernen ver van de woonkern Ede liggen, waar het zwembad gevestigd is. Wanneer we naar de woonkern Ede kijken, waar de meeste inwoners van de gemeente wonen, dan valt op dat voor de inwoners van Ede het gemiddeld 2,3 kilometer naar het dichtstbijzijnde openbare zwembad is. Voor Wageningen geldt dat de afstand tot een openbaar zwembad gemiddeld 1,7 kilometer is. Dit valt dus ruim binnen het landelijk gemiddelde voor stedelijke gebieden.

Kaart 4.3 Reisafstand van 1, 2 en 3 kilometer om de openbare zwembaden in Ede-Wageningen



- 1= De Peppel
- 2= De Bongerd
- 3= Hotel Restaurant Sterrenberg
- 4= Zwembad 's-Heerenloo
- 5= Vakantiepark 't Gello
- 6=Zorgcentrum Bethanie
- 7=Tesqua
- 8=Sportschool Venendaal
- 9=Zwemschool Zwemzeker
- 10=Fysio-fitcentrum Van der Toolen
- 11=Camping de Wielerbaan

Kaartvervaardiging: Mulier Instituut.

Tabel 4.7 Reisafstanden voor de bewoners van Ede-Wageningen (in kilometers)

	Inwoners	Gemiddelde afstand tot openbaar zwembad in Ede-Wageningen	Gemiddelde afstand tot zwembad in Ede-Wageningen	Gemiddelde afstand tot openbaar zwembad in en buiten Ede-Wageningen
Ede (gemeente)	113.421	4,0	2,0	3,8
Ede (woonkern)	74.736	2,3	1,3	2,3
Bennekom	15.207	4,2	1,0	4,1
Lunteren	12.622	8,0	5,2	6,7
Ederveen	3.247	6,2	6,2	5,5
Harskamp	3.179	14,5	4,4	12,7
Wekerom	2.401	10,9	3,4	10,3
Otterlo	2.275	12,8	1,6	12,6
De Klomp	415	4,7	4,7	3,6
Wageningen	38.458	1,7	1,5	1,7
<i>Totaal</i>	<i>151.879⁷</i>	<i>3,4</i>	<i>1,9</i>	<i>3,2</i>

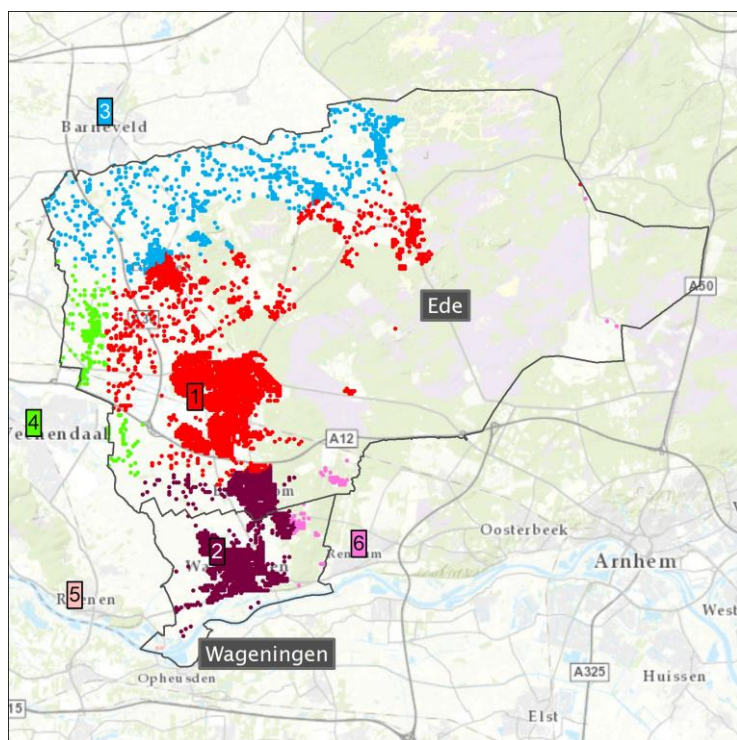
Bron: Mulier Instituut, 2018.

⁷ Een afwijking van de totale bezoekersaantallen komt voort uit het gebruik van verschillende bronnen.

In de tweede kolom van tabel 4.7 staan de afstanden weergegeven wanneer niet enkel de openbare, maar ook de private zwembaden worden meegenomen. Hieruit blijkt dat de gemiddelde afstand tot een zwembad in Ede-Wageningen afneemt van 3,4 kilometer naar 1,9 kilometer. Dit heeft er mee te maken dat verschillende private zwembaden buiten de woonkern Ede liggen. Met name voor de kernen Harskamp, Wekerom en Otterlo is een grote afname van de reisafstand te zien.

Voor sommige bewoners van Ede-Wageningen kan het wat betreft reistijd ook aantrekkelijker zijn om gebruik te maken van een zwembad buiten de regio. De laatste kolom van tabel 4.7 geeft dit in cijfers weer en op kaart 4.4 is een representatie op de kaart weergegeven. Hier zijn de private zwembaden niet meegenomen. Het gaat in dit geval om het dichtstbijzijnde openbare zwembad. Op de kaart lijkt het alsof voor een grote groep inwoners van de regio het voordeliger is om gebruik te maken van het openbare zwembad in Barneveld. Echter, wanneer we naar de gemiddelde reisafstand in de tabel kijken, zien we dat deze niet direct veel verandert. De gemiddelde reisafstand voor in Ede-Wageningen daalt met 0,2 kilometer. Voor verschillende wijken is een kleine daling te zien.

Kaart 4.4 Afstandsanalyse bevolking Ede-Wageningen naar dichtstbijzijnde openbare zwembad



- 1: Rood= De Peppel (Ede)
- 2: Donkerrood= De Bongerd (Wageningen)
- 3: Blauw= Optisport zwembad Oosterbosbad (Barneveld)
- 4: Groen= De Vallei (Veenendaal)
- 5: Bruin= Optisport 's Gastland (Rhenen)
- 6: Roze= Optisport Zwembad Doelum (Renkum)

Kaartvervaardiging: Mulier Instituut.

4.4 Conclusie

Wat betreft programmering kan worden opgemerkt dat De Peppel en De Bongerd beiden een volle programmering kennen. In De Peppel wordt het wedstrijdbassin nagenoeg continu gebruikt. Met name de verenigingen huren veel uren zwemwater. Wat betreft incidentele huur zit het zwembad in bijna alle weekenden vol met wedstrijden van verenigingen. De Bongerd kent een diverse programmering waarin veel verschillende activiteiten worden aangeboden. Doordeweeks zijn nog enkele uren zwemwater beschikbaar. Dit zijn echter vaak niet de meest aantrekkelijke tijden om activiteiten aan te bieden. Ook

De Bongerd kent veel bezette uren in het weekend door wedstrijden van verenigingen en incidentele huur.

Op basis van de beschikbare informatie wordt geconcludeerd dat het bezoekaantal van De Peppel pas sinds 2015 structureel wordt bijgehouden en dat de bezoekcijfers van de jaren daarvoor slechts als indicatie dienen. Op basis van de bezoekcijfers van Wageningen is duidelijk geworden dat de meeste bezoeken gerelateerd zijn aan de categorie sport (verenigingen), maar dat van de 67.200 bezoeken ongeveer 20.000 bezoeken toegeschreven dienen te worden aan zwemlessen van de verenigingen. Daarnaast is duidelijk geworden dat in Wageningen geen onderscheid wordt gemaakt tussen banenzwemmen en recreatief zwemmen, waardoor voor de verdere uitwerking aannames zijn gedaan voor het bezoekaantal van deze twee activiteiten.

De afstand naar de openbare zwembaden is met name voor de gemeente Ede vrij groot. Dit heeft te maken met het feit dat in de woonkern Ede het overdekte openbare zwembad gelegen is en dat enkele dorpskernen ver van deze kern gelegen zijn. Hierdoor wordt de gemiddelde reisafstand in de gemeente Ede groot ten opzichte van het landelijk gemiddelde voor stedelijke gebieden. De private zwembaden in de gemeente zorgen ervoor dat de reisafstand voor bijvoorbeeld leswemmen wel een stuk lager is. In de dunbevolkte buitengebieden van de gemeente Ede is het voor sommige inwoners wat betreft reisafstand aantrekkelijker om gebruik te maken van overdekte openbare zwembaden in Barneveld en Veenendaal.

5. Visie stakeholders

In dit hoofdstuk staan de gesprekken die zijn gevoerd met zwembadmanagers en verenigingen centraal. Er hebben twee bijeenkomsten voor de verenigingen plaatsgevonden, één in Ede en één in Wageningen. Daarnaast zijn de commerciële zwemscholen benaderd om aan het onderzoek deel te nemen via een vragenlijst. Twee van de zes benaderde zwemscholen hebben aan het onderzoek deelgenomen.

5.1 Zwembadmanagers

Om meer inzicht te krijgen in de huidige situatie in de zwembaden en wat de wensen voor de toekomst zijn, zijn de directeur van Sportservice Ede en de zwembadmanager van zwembad De Bongerd ondervraagd. Met de directeur van Sportservice Ede heeft een tweede gesprek plaatsgevonden waarin ingegaan is op de specifieke situatie met betrekking tot (top)sport in Ede. In het vervolg worden de knelpunten en wensen voor de toekomst binnen beide gemeenten weergegeven.

De Peppel, Ede

In zwembad De Peppel is het verenigingszwemmen de belangrijkste activiteit in het rooster. Waterpolovereniging Polar Bears huurt veel uren in het zwembad, hierdoor is het rooster op primetime uren (17:00-21:00) en in het weekend vrij vol. Voor de gemeente is het een speerpunt dat Polar Bears goed gefaciliteerd worden. Daarnaast wordt de regionale waterpolotraining wekelijks verzorgd in De Peppel. Verder huren lokale verenigingen nog zwemwater. Om aan de grote vraag aan zwemwater van de verenigingen te voldoen, heeft De Peppel geprobeerd het gebruik van zwemwater te optimaliseren. Dit heeft niet voor alle verenigingen de ideale situatie opgeleverd.

Het tweede speerpunt van de gemeente is recreatief zwemmen. Er komt een verbouwing aan in het zwembad, waardoor het recreatiegedeelte aantrekkelijker wordt. De directeur geeft aan dat recreatief zwemmen een belangrijke activiteit is in De Peppel, soms is het op zondagen en in vakanties te druk voor de beschikbare capaciteit. De gemeente wil met een aantrekkelijk recreatief zwembad een regionale functie vervullen.

Het laatste speerpunt van de gemeente is schoolzwemmen in de vorm van Swim2Play. Sinds de start van Swim2Play in 2016 is er een stijgende lijn in de deelname van het aantal scholen. Momenteel doen elf scholen, waarvan 38 klassen met in totaal 760 leerlingen mee. Zij krijgen een maatwerkprogramma dat bijvoorbeeld bestaat uit vijf weken Swim2Play per groep. Het zwembad probeert tegenover de scholen zo flexibel mogelijk te zijn in het rooster van Swim2Play. Dit geeft wel een druk op het personeel van het zwembad die hierdoor onregelmatig werken. Om Swim2Play goed draaiende te kunnen houden, worden buurtsportcoaches vaak naast zwembadmedewerkers ingezet. In het schooljaar 2016/2017 is in totaal 190 uur Swim2Play aangeboden. Per uur stonden gemiddeld vier instructeurs aan het zwembad, waarvan de helft bestond uit zwembadpersoneel en de helft uit buurtsportcoaches. De instructeurs worden bijgestaan door inzet van stagiaires.

Het leszwemmen loopt minder goed in De Peppel. De directeur geeft aan dat op basis van capaciteit De Peppel een grotere speler in de markt zou moeten zijn. De Peppel is nog steeds de grootste speler, maar ondervindt veel concurrentie van de twaalf zwemscholen die in de omgeving gevestigd zijn. De directeur geeft aan dat De Peppel een zwembad is waar met name kinderen van ouders met een lage sociaaleconomische achtergrond zwemles volgen. Voor deze ouders is het openbare zwembad vaak goedkoper dan de zwemles in de zwemscholen.

In De Peppel wordt ook doelgroepenzwemmen en banenzwemmen aangeboden. De directeur geeft aan dat er meer vraag is naar banenzwemmen. Het banenzwemmen is op veel tijden tegelijkertijd geroosterd met Swim2Play, het zwembad is daar groot genoeg voor. De directeur geeft aan dat niet alle banenzwemmers dat prettig vinden. Het zwembad is op andere tijden beperkt geopend voor banenzwemmen. Het doelgroepenzwemmen loopt redelijk goed, de groepen zitten niet vol, op 'bewegen voor ouderen' na. Het zwembad is door de grootte van het bad ook niet direct geschikt voor doelgroepenactiviteiten. De directeur ziet met name bij de doelgroep jongvolwassenen concurrentie met sportscholen.

Er zijn twee ontwikkelaars die voor De Peppel in de toekomst een rol kunnen spelen. Ten eerste zijn de Polar Bears al enige jaren bezig met het ontwikkelen van een eigen zwembad. Het zwembad staat er nog niet, maar mocht dit er komen, dan betekent dit dat in De Peppel veel uren vrijkomen in het rooster. De directeur geeft aan dat het uiteindelijk geld zal kosten voor het zwembad als Polar Bears (gedeeltelijk) uit het bad weggaan. Aan de andere kant geeft het ook weer mogelijkheden om andere activiteiten de ruimte te geven. Het zal volgens de directeur geen faillissement van het zwembad betekenen. Ten tweede ligt in de gemeenten Ede en Wageningen een vraag of een gezamenlijk regionaal zwembad wenselijk is. De directeur geeft aan dat een nieuw bad wenselijk is door de levensduur van zowel het zwembad in Ede als in Wageningen. Wel is het van belang om kritisch te kijken of één zwembad voldoende is voor de regio als naar capaciteit en reisafstand wordt gekeken. De directeur verwacht dat één zwembad niet voldoende is. Bij meerdere baden in de regio wordt door de directeur aangegeven dat het van belang is dat de zwembaden zich specialiseren. Het nieuwe zwembad moet zich met name op sport richten. Hier worden samenwerkingen met de KNZB en Papendal volgens de directeur waardevol.

In het tweede gesprek dat met de directeur van Sportservice Ede is gehouden, is ingegaan op de specifieke situatie met betrekking tot topsport van de vereniging Polar Bears in relatie tot het zwemwatergebruik. Polar Bears speelt waterpolo op het hoogste niveau. Dit zorgt voor een regionale aanwas was leden. Het verzorgingsgebied van Polar Bears is daarmee groter dan de gemeente Ede. Tijdens het gesprek is tevens aangegeven dat de vereniging veel zwemwater huurt ten behoeve van trainingen. Bijna 65% van het zwemwater dat door verenigingen wordt gebruikt, wordt ingezet voor waterpolo. Dit komt doordat er diverse teams meerdere keren per week trainen en deze trainingen vaak anderhalf tot 2 uur duren.

De Bongerd, Wageningen

Het aanbod in zwembad De Bongerd loopt volgens de manager erg goed. Er wordt zes dagen in de week leszwemmen aangeboden. De laatste jaren zit er weer een stijging in het aantal leerlingen. De markt staat wel stevig onder druk door de vele zwemscholen in de regio. De manager geeft aan dat het van belang is om kwaliteit te behouden en mensen meer aanbod te kunnen geven. Zo kan men bij het ouder-kind zwemmen al sparen voor zwemlessen, mogen kinderen op zwemles recreatief komen zwemmen en biedt De Bongerd ook aanbod aan na de zwemles, in de vorm van zeemeerminzwemmen en survivalzwemmen. Vanuit de gemeente Wageningen wordt geen schoolzwemmen georganiseerd. De manager geeft aan dat er wel ruimte en mogelijkheden zijn om schoolzwemmen te laten plaatsvinden in het zwembad. Een vorm van schoolzwemmen als Swim2Play in Ede ziet hij wel zitten. De mogelijkheid tot schoolzwemmen hangt volgens de manager puur af van de mogelijkheden in subsidies die de gemeente daarin kan verstrekken.

Recreatief zwemmen wordt vaak gelijktijdig ingepland met doelgroepenzwemmen en banenzwemmen. Het recreatief zwemmen trekt volgens de manager met name gezinnen met jonge kinderen, waar het karakter van het zwembad zich erg voor leent. De Bongerd zet wat betreft recreatief zwemmen sterk in op verschillende activiteiten en thema's. Hierdoor trekt het bad bezoekers uit de wijde omgeving. De manager geeft aan dat het banenzwemmen goed loopt, er zijn veel vaste klanten.

Voor het doelgroepenzwemmen kent De Bongerd stijgende bezoekaantallen. De manager geeft aan dat hij een goede groep lesgevers heeft waardoor mensen enthousiast zijn om terug te komen. De manager geeft aan dat hij op dit gebied steeds op zoek gaat naar nieuwe uitdagingen voor in het zwembad om zo het aanbod te blijven vernieuwen.

Wat betreft verenigingszwemmen is het lastig om te kunnen voldoen aan de vraag. Zwemvereniging De Rijn wil meer zwemwater, maar dit is volgens de manager niet mogelijk omdat de gemeente regels stelt aan een balans van activiteiten. Voor verenigingen zijn met name de primetime uren (17:00-20:00 uur) aantrekkelijk, dit zijn echter ook de uren dat de manager graag zelf aanbod in het bad heeft.

Samenwerking met De Watervrienden verloopt goed. Beide verenigingen bieden ook zwemles aan, dit leidt voor De Bongerd niet direct tot grote concurrentie. Naast deze verenigingen zijn ook de Studentenzwemvereniging Aquifer en studentenwaterpolovereniging Pila Ictus in het zwembad actief. Het contact met de verenigingen en met de WUR verloopt in het algemeen goed. Naast het aanbod binnen de verenigingen kunnen studenten na 21:00 uur gebruikmaken van het zwembad met hun sportkaart.

Zwembad De Bongerd kent volgens de manager redelijk wat incidentele activiteiten. Hiervoor is in het weekend plaats. Dit kunnen wedstrijden van de verenigingen zijn, studenten die het zwembad huren of dat het zwembad zelf incidentele activiteiten opzet zoals bijvoorbeeld de 'Dive-in Cinema' in november 2016 en de thema-activiteiten die het zwembad in de schoolvakanties aanbiedt.

Wat betreft de toekomst is volgens de manager in Wageningen behoefte aan meer zwemwater. Dit kan opgelost worden door een gezamenlijk zwembad met de gemeente Ede. De manager geeft aan dat een dergelijk zwembad dan een echte publiekstrekker moet worden, zodat mensen uit de omgeving ook gebruik gaan maken van het zwembad. Het is van belang dat het een multifunctionele accommodatie wordt, waarbij recreatie, sport en andere activiteiten bij elkaar komen. Bij de komst van een gezamenlijk zwembad is het wel wenselijk dat daarnaast nog faciliteiten blijven bestaan. Mocht een gezamenlijk zwembad niet doorgaan, dan is het de wens van de manager dat er bij het zwembad in Wageningen een bassin bijkomt om zo beter aan de vraag te kunnen voldoen.

5.2 Georganiseerde gebruikers

In beide zwembaden maken meerdere verenigingen gebruik van de accommodatie. In het kader van dit onderzoek hebben met de verenigingen twee bijeenkomsten plaatsgevonden. Tijdens deze bijeenkomsten is ingegaan op:

- Ledenontwikkeling van verenigingen
- Wachtlijsten of ledenstop van de verenigingen en de achterliggende redenen daarvan
- Het huidige en gewenste gebruik van de accommodaties
- De faciliteiten van de accommodaties
- Toekomstvisie/ambities in relatie tot het gebruik van zwemwater

Gebruikers zwembad Ede

In Ede maken vijf verenigingen structureel gebruik van zwembad De Peppel. Dit zijn: Polar Bears, Vrije Slag, De Peppelaars, De Reddingsbrigade en Heiduiikers. De verenigingen bieden diverse activiteiten aan, zoals: wedstrijdzwemmen, waterpolo, synchroonzwemmen, duiken, fit & fun voor ouderen, onderwaterhockey, snorkelen en zwemmen voor mensen met een beperking.

De grootte van de verenigingen varieert van ongeveer 35 leden tot 350 leden. De verenigingen hebben benoemd dat het ledenaantal de afgelopen drie jaar nagenoeg gelijk is gebleven. Geen enkele vereniging heeft op dit moment een ledenstop. Wel geldt voor twee verenigingen dat het ledenaantal niet zomaar kan stijgen, omdat anders onvoldoende kader beschikbaar is voor de begeleiding van de activiteiten. Voor twee andere verenigingen geldt dat een stijging van ledenaantal niet mogelijk is vanwege het tekort aan beschikbaar zwemwater.

Het aantal uur dat de verenigingen van De Peppel gebruikmaken, varieert van één uur per week tot ongeveer twintig uur per week. Polar Bears en de Vrije slag (de twee grootste verenigingen) willen allebei meer uren huren, maar de verenigingen geven aan dat dit niet mogelijk is vanwege onvoldoende ruimte. Hierdoor huurt Polar Bears 1,5 uur per week zwemwater in het zwembad in Veenendaal. Daarnaast werd ook benoemd dat de flexibiliteit om incidenteel zwemwater te huren beperkt is, omdat de programmering daar nauwelijks ruimte voor biedt. De andere drie verenigingen hebben geen behoefte aan meer uren.

In algemene zin zijn de verenigingen tevreden over de faciliteiten van De Peppel. Wel heeft de Reddingsbrigade benoemd dat de lengtematen van het wedstrijdbassin (30x21 meter) niet ideaal zijn om te trainen voor hun wedstrijden, die veelal in een bassin van 25 meter plaatsvinden. Vanuit De Peppelaars werd aangegeven dat de beweegbare bodem en een verstelbare trap essentieel zijn voor de activiteiten met mensen met een beperking. Polar Bears en De Vrije slag vinden de watertemperatuur aan de hoge kant, terwijl De Peppelaars, Heiduiikers en de Reddingsbrigade deze juist aan de te lage kant vinden. Alle verenigingen tonen begrip voor de gehanteerde gemiddelde watertemperatuur. De verenigingen hebben geen kritiek op andere aspecten, zoals de diepte.

Alle verenigingen hechten waarde aan een zwemvoorziening in de gemeente Ede. De drie kleinste verenigingen willen het huidige activiteitenaanbod blijven continueren. Polar Bears en De Vrije slag willen beiden wel groeien en meer zwemwater huren, maar gaven allebei aan dat dit niet mogelijk is vanwege de beperkte beschikbare ruimte. Voor Polar Bears is het van belang dat in Ede een zwembad beschikbaar blijft dat geschikt is om op het hoogste niveau waterpolo te kunnen blijven spelen.

Gebruikers zwembad Wageningen

In Wageningen maken vijf verenigingen gebruik van zwembad de Bongerd. Dit zijn WZ&PC de Rijn, sportclub WAAG, studentenvereniging Aquifer, studentenvereniging Pila Ictus en de Wageningse Watervrienden. Deze verenigingen bieden de volgende activiteiten aan: wedstrijdzwemmen, waterpolo, zwemles, duiken, reddingszwemmen, onderwatersporten en zwemmen voor mensen met een beperking.

De verenigingen hebben een ledenaantal dat varieert van 80 leden tot ruim 450 leden. De Watervrienden en WZ&PZ De Rijn hebben vooral jeugdleden. De afgelopen jaren is het ledenaantal van De Rijn en sportclub WAAG nagenoeg gelijk gebleven. Aquifer en de Watervrienden zijn de laatste jaren gegroeid.

De Watervrienden en De Rijn bieden zwemles aan. Beide verenigingen hebben te maken met een wachtlijst voor deze activiteit. Voor De Rijn geldt dat de wachtlijst maximaal drie maanden lang is, als kinderen zich vlak na de startdatum aanmelden voor zwemles. De Watervrienden hebben een wachtlijst van ruim één jaar. Dit heeft enerzijds te maken met een tekort aan zwemwater op de gewenste tijden, anderzijds met het tekort aan voldoende instructeurs.

Sportclub WAAG en studentenvereniging Aquifer maken zo'n drie tot vier uur per week gebruik van het zwembad. Deze verenigingen hebben daar voldoende aan. Wel heeft de studentenvereniging aangegeven dat zij graag eerder op de avond zwemwater willen huren. In de huidige situatie kunnen zij alleen van 22:00 tot 23:00 uur gebruikmaken van het zwembad. Zij verwachten meer leden te kunnen krijgen als zij eerder op de avond terecht kunnen. WZ&PC de Rijn en de Watervrienden huren beiden ongeveer elf uur per week zwemwater. Vooral voor De Rijn geldt dat zij niet op de gewenste tijden kunnen zwemmen. De uren in de ochtend worden door veel leden als een probleem ervaren. In de avond is voor hen niet voldoende water beschikbaar. Hierdoor zijn zij genoodzaakt om één avond in de week zwemwater in Rhenen te huren. De Rijn wil graag meer zwemwater huren voor het huidige activiteitenaanbod. Twee verenigingen hebben benoemd dat incidentele huur haast niet mogelijk is vanwege de volle programmering van het zwembad.

In algemene zin zijn de verenigingen tevreden over de faciliteiten van het zwembad. Zowel wat betreft de oppervlakte als diepte en watertemperatuur. Voor de verenigingen voldoen beide bassins om de activiteiten te kunnen organiseren.

Sportclub WAAG en de studentenvereniging hebben geen grote wensen ten aanzien van het toekomstig gebruik van zwemwater. De Watervrienden en De Rijn hebben allebei benoemd dat zij graag nieuwe activiteiten willen opzetten. Het gaat hierbij onder meer om masterzwemmen, triatlonactiviteiten en onderwatersporten. Hiervoor is extra zwemwater nodig, maar dit is volgens de verenigingen nu niet beschikbaar.

Tot slot hebben alle verenigingen aangegeven dat zij veel waarde hechten aan een zwemvoorziening in Wageningen.

5.3 Zwemscholen

In Ede zijn zeven private zwembaden waarin momenteel zwemles wordt aangeboden. In deze zwembaden zijn verschillende organisaties actief die zwemles aanbieden. Van de aanbieders in deze zeven private zwembaden is naar zes aanbieders⁸ een vragenlijst toegestuurd. Van twee aanbieders is op de vragenlijst een inhoudelijke reactie ontvangen.

Beide zwemscholen geven enkel zwemles in hun eigen zwembad en maken geen gebruik van de openbare zwembaden in de regio. Ook het diplomazwemmen organiseren zij in hun eigen zwembad. Qua ontwikkeling doorlopen de zwemscholen een ander traject. De ene zwemschool geeft aan te groeien, terwijl de andere zwemschool de laatste jaren een lichte daling in het aantal zwemlesleerlingen ziet. De voornaamste opmerking hierbij is dat in de regio veel concurrentie is met andere zwemscholen. De

⁸ De zwemscholen die zijn benaderd zijn: Sneller leren zwemmen, Sportschool Venendaal, Tesqua, Zwemschool Annelies, Zwemschool De Vin, Zwemschool ZwemZeker.

zwemscholen geven aan geen belemmeringen te zien in de huidige gang van zaken en geen wensen te hebben voor de toekomst.

5.4 Zwemvisie gemeente Ede

De gemeente Ede heeft in 2016 een zwemvisie opgesteld. In deze rapportage wordt rekening gehouden met de uitgangspunten die in deze zwemvisie voor Ede van belang zijn. In deze paragraaf staan de belangrijkste punten uit de zwemvisie ten aanzien van zwembad De Peppel verwoord.

De Peppel is in het jaar 2000 gebouwd met een levensduur van 20 jaar. Hier is in eerste instantie ook het onderhoud op ingericht. De gemeente heeft besloten de levensduur van het bad te verlengen naar 30 jaar. Dit houdt in dat Ede in het jaar 2030 nieuwe keuzes moet hebben gemaakt ten aanzien van zwemwater.

Het doel van de gemeente met het openbare overdekte zwembad is met name van belang. De gemeente wil een gezonde leefstijl promoten en wil daar met de belangrijkste zwemwaterfaciliteiten in voorzien. De gemeente heeft van de verschillende zwemwaterproducten aangegeven welke partij dit het beste op zich kan nemen:

- Gemeente: sport, schoolzwemmen, recreatief zwemmen
- Markt: zorgbad, subtropische dagrecreatie, wellness
- Gemengde markt: zwemonderwijs, doelgroepenzwemmen

Het is van belang dat een advies in dit onderzoek deze doelen in gedachte houdt. Sport, schoolzwemmen en recreatief zwemmen worden door Ede als taken van de gemeente gezien. Zwemonderwijs en doelgroepenzwemmen zouden volgens de gemeente gedeeltelijk in het openbare zwembad aangeboden moeten worden en gedeeltelijk door de markt. De gemeente wil zich met de openbare zwembaden niet richten op zorg, subtropische dagrecreatie en wellness.

5.5 Conclusie

De zwembaden in Ede en Wageningen doen het volgens de zwembadmanagers goed. Er is gevarieerd aanbod en de zwembaden kennen een drukke bezetting. Voor De Peppel wordt aangegeven dat verenigingszwemmen, recreatief zwemmen en schoolzwemmen in de vorm van Swim2Play een prioriteit zijn. Wat betreft het verenigingszwemmen is met betrekking tot beschikbaarheid van zwemwater in De Peppel wel een knelpunt. Ook in De Bongerd wordt opgemerkt dat verenigingen meer zwemwater zouden willen huren. In De Bongerd lopen de activiteiten erg goed. Het zwembad zet specifiek in om mensen te behouden door bijvoorbeeld tijdens het ouder-kindzwemmen al te kunnen sparen voor korting op de zwemles. Wat betreft de toekomst geven de managers aan dat het interessant is om één gezamenlijk zwembad voor de regio te verkennen, om zo aantrekkelijk aanbod voor de gehele regio te creëren. Wel geven de managers aan dat het van belang is om goed te kijken naar de spreiding van de zwembaden in de regio zodat men niet te ver hoeft te reizen om bijvoorbeeld banen te kunnen zwemmen.

In beide gemeenten maken vijf verenigingen gebruik van het zwembad. De verenigingen bieden gezamenlijk diverse activiteiten aan. In Ede willen de twee grootste verenigingen graag meer zwemwater huren, maar dat is volgens hen niet mogelijk vanwege de beperkte beschikbaarheid van zwemwater. In Wageningen hebben de twee verenigingen die zwemles aanbieden te maken met een

wachtlijst, voor één vereniging heeft dit te maken met een tekort aan voldoende kader en een tekort aan voldoende zwemwater op de gewenste tijden. De verenigingen vinden de faciliteiten van beide zwembaden in orde. Alleen in Ede wordt de gehanteerde watertemperatuur als te koud en te warm ervaren, maar alle Edese verenigingen tonen begrip voor de gehanteerde gemiddelde watertemperatuur. Alle verenigingen (in Ede en Wageningen) hebben benoemd dat zij waarde hechten aan het behoud van een zwembad in de eigen gemeente. Voor Polar Bears (Ede) geldt daarbij dat de vereniging veel waarde hecht aan een zwemvoorziening waarbij waterpolo op het hoogste niveau beoefend kan worden. In Wageningen geldt dat twee verenigingen meer zwemwater willen hebben om nieuwe activiteiten te kunnen opzetten.

De twee ondervraagde zwemscholen zijn content met hun huidige situatie en willen daar geen verandering in brengen. Ze merken wel op dat in de regio Ede-Wageningen hevige concurrentie is tussen de zwemscholen.

6. Zwemwaterbehoefte

In dit hoofdstuk wordt op basis van demografische gegevens, cijfers over zwemdeelname, capaciteiten van de zwembaden en programmering van de zwembaden een beeld gegeven over de huidige en toekomstige behoefte aan zwemwater. Hierbij worden vijf verschillende activiteiten onderscheiden:

- Onderwijs
- Sport
- Banenzwemmen
- Doelgroepenzwemmen
- Recreatief zwemmen

Op basis van deze definiëring van zwemwater zal naar de huidige situatie worden gekeken. Bij ieder onderdeel is de gebruikte definitie kort weergegeven. In de berekeningen is gewerkt met de veronderstelling dat de zwemdeelname in de regio gelijk blijft naar 2020 en 2030 toe, tenzij anders is aangegeven.

6.1 Onderwijs

De activiteit onderwijs bestaat uit zowel leszwemmen als schoolzwemmen. Eerst zal inzicht worden gegeven over leszwemmen in de regio. Vervolgens wordt verder ingegaan op schoolzwemmen. De definiëring van zwemwater voor onderwijs is als volgt:

Kader 6.1 Definitie zwemwater geschikt voor onderwijs

Lengte	N.v.t.
Breedte	N.v.t.
Oppervlakte	Minimaal 160m ²
Diepte	Minimaal 0,8 meter diep, over een oppervlakte van 40m ² minimaal 1,8 meter diep.
Temperatuur	27°C of meer

In de gemeenten Ede en Wageningen wordt in beide openbare overdekte zwembaden instructiezwemmen aangeboden. In totaal is 1.360 m² zwemwater geschikt voor onderwijs. De private zwembaden in de omgeving kennen daarnaast nog een capaciteit van 943m². In totaal ligt de capaciteit in de regio voor zwemwater op ongeveer 2.300m². Op basis van deze gegevens, de bevolkingsprognoses en enkele algemene uitgangspunten, is berekend hoeveel zwemwater de gemeenten Ede en Wageningen nodig hebben om zwemles te kunnen faciliteren.

De uitgangspunten waar mee wordt gewerkt zijn:

- Kinderen in Ede-Wageningen doen gemiddeld even lang over het behalen van een zwemdiploma als het Nederlands gemiddelde (48 uur voor A-diploma, 12 uur voor B-diploma en 12 uur voor C-diploma)
- Kinderen in Ede-Wageningen wijken niet af van het landelijk gemiddelde qua zwemdiplomabezit (3% heeft geen diploma, 19% alleen het A-diploma, 44% bezit het A- en B-diploma, 34% heeft het A-, B- en C-diploma)
- Kinderen hebben ongeveer 10 m² zwemwater nodig tijdens de zwemles

- Ideaaltypisch is in De Peppel en De Bongerd 14 uur per week beschikbaar voor lezswemmen. Er wordt vanuit gegaan dat de private zwembaden ideaaltypisch ook maximaal deze tijd open kunnen zijn

In tabel 6.1 zijn de uitkomsten van de berekeningen voor lezswemmen in de gehele regio weergegeven. In Ede-Wageningen is sprake van een tekort aan capaciteit als alleen naar de openbare overdekte zwembaden wordt gekeken. Met 14 uur zwemles in de week is in de openbare zwembaden onvoldoende zwemwater beschikbaar om alle kinderen op te leiden voor een zwemdiploma. Er zijn in de regio echter veel private zwembaden waar zwemles wordt aangeboden. Deze zwembaden zijn voor grote delen van de gemeente ook qua reisafstand dichterbij dan de openbare zwembaden. Door middel van deze private zwembaden wordt het tekort aan zwemwater voor zwemlessen in de gemeente Ede opgelost.

Tabel 6.1 Zwemwaterbehoefte zwemles voor Ede-Wageningen in 2017, 2020 en 2030

	2017		2020		2030	
	Openbaar	Openbaar en privaat	Openbaar	Openbaar en privaat	Openbaar	Openbaar en privaat
Benodigd (m ²)	1.629	1.629	1.661	1.661	1.732	1.732
Beschikbaar (m ²)	1.360	2.134	1.360	2.134	1.360	2.134
Overschot/tekort (m ²)	-269	505	-301	473	-372	403
Overschot/tekort (%)	-17%	31%	-18%	29%	-21%	23%

Naast dat voor Ede en Wageningen samen is gekeken, is ook voor de gemeenten Ede en Wageningen apart in kaart gebracht hoe hun zwemwaterbehoefte voor lezswemmen is. Deze uitkomsten zijn te zien in tabel 6.2 en 6.3. Wat betreft privaat zwemwater is hier een verdeling gemaakt op basis van gemeente. Dit betekent dat al het private zwemwater dat wordt ingezet voor lezswemmen zich in Ede bevindt. Dit is in totaal 774m². Hieruit valt af te leiden dat het tekort wat betreft openbaar zwemwater voor lezswemmen zich in de gemeente Ede bevindt. In Wageningen is een overschot aan capaciteit voor nu en in de toekomst.

Tabel 6.2 Zwemwaterbehoefte zwemles voor Ede in 2017, 2020 en 2030

	2017		2020		2030	
	Openbaar	Openbaar en privaat	Openbaar	Openbaar en privaat	Openbaar	Openbaar en privaat
Benodigd (m ²)	1.331	1.331	1.367	1.367	1.436	1.436
Beschikbaar (m ²)	830	1.604	830	1.604	830	1.604
Overschot/tekort (m ²)	-501	274	-537	237	-606	168
Overschot/tekort (%)	-38%	21%	-39%	17%	-42%	12%

Tabel 6.3 Zwemwaterbehoefte zwemles voor Wageningen 2017, 2020 en 2030

	2017	2020	2030
	Openbaar	Openbaar	Openbaar
Benodigd (m ²)	298	293	295
Beschikbaar (m ²)	530	530	530
Overschot/tekort (m ²)	232	237	235
Overschot/tekort (%)	78%	81%	80%

Naast leszwemmen valt ook schoolzwemmen onder zwemonderwijs. Enkel de gemeente Ede kent schoolzwemmen, in de vorm van Swim2Play. De gemeente Wageningen kent geen schoolzwemmen, dus in dit onderdeel wordt alleen naar de capaciteit en inwoners van Ede gekeken. In Ede namen in het schooljaar 2016/2017 760 kinderen deel aan Swim2Play. De kinderen gaan naar elf verschillende scholen en zijn afkomstig uit 38 verschillende klassen. Ede kent 54 scholen met in het schooljaar 2016/2017 10.512 leerlingen. Dit houdt in dat van de basisschoolleerlingen in Ede ongeveer 7 procent deelneemt aan Swim2Play. Met dit aandeel van de kinderen is rekening gehouden voor de capaciteit. Hierbij is enkel de capaciteit van De Peppel meegenomen. De uitgangspunten bij het berekenen voor de capaciteit van Swim2Play zijn:

- Kinderen hebben ongeveer 10 m² zwemwater nodig tijdens Swim2Play;
- Ideaaltypisch is in De Peppel 20 uur per week beschikbaar voor Swim2Play;
- De capaciteit beschikbaar voor Swim2Play bestaat uit de helft van het wedstrijdbassin in De Peppel, hetgeen neerkomt op 315 m²;
- Het zwembad wordt 38 weken per jaar ingezet voor Swim2Play;
- Per kind wordt per jaar gemiddeld 10 uur Swim2Play aangeboden.

In de tabel hieronder is de situatie weergegeven voor als de huidige deelname aan Swim2Play doorzet, dus als 7 procent van de leerlingen van Ede deelneemt aan Swim2Play. Voor het huidige aantal deelnemers is 100m² zwemwater benodigd per uur dat Swim2Play wordt aangeboden, momenteel is 315 m² zwemwater beschikbaar per uur dat Swim2Play wordt aangeboden. Met het huidige leerlingenaantal is er dus per uur een overschot van 215 m² zwemwater. Naar de toekomst toe verandert daar niet veel in, wanneer het deelnamepercentage op 7 procent blijft liggen.

Tabel 6.4 Zwemwaterbehoefte schoolzwemmen voor Ede in 2017, 2020 en 2030

	2017	2020	2030
	Openbaar	Openbaar	Openbaar
Benodigd (m ²)	100	98	105
Beschikbaar (m ²)	315	315	315
Overschot/tekort (m ²)	215	217	210
Overschot/tekort (%)	215%	220%	199%

Om meer inzicht te geven in de groeipotentie van Swim2Play ten opzichte van de huidige beschikbare capaciteit voor deze activiteit, staat in de onderstaande tabel aangegeven wat een groei van een bepaald percentage leerlingen dat deelneemt aan Swim2Play zou betekenen voor het toekomstig benodigde zwemwater voor deze activiteit. Gezien het geringe verschil in het aantal leerlingen in de komende jaren is hier uitgegaan van het leerlingenaantal op alle basisscholen in Ede in 2017.

De tabel geeft weer dat een stijging van de deelname van het aantal leerlingen van Swim2Play naar 25 procent van het totaal aantal leerlingen van de basisscholen in 2017, ervoor zorgt dat het gebruik van de helft van de capaciteit van De Peppel onvoldoende is. Bij deze stijging is iets meer dan de helft van het zwembad noodzakelijk om alle kinderen te kunnen voorzien van lesruimte. De situatie tot 50 procent deelname van de leerlingen is nog op te vangen door een grotere capaciteit binnen De Peppel te gebruiken (totale capaciteit geschikt voor onderwijs van 830 m²). Wanneer een percentage van 75 procent of meer van de leerlingen deel gaat nemen aan Swim2Play, zijn andere maatregelen gewenst om te kunnen blijven voorzien in capaciteit voor deze activiteit. Dit alles is berekend bij een beschikbaarheid van de zwemwatercapaciteit van 20 uur per week.

Tabel 6.5 Zwemwaterbehoefte schoolzwemmen voor Ede (naar percentage deelname)

	7%	25%	50%	75%	100%
Benodigd (m ²)	100	346	692	1.038	1.384
Beschikbaar (m ²)	315	315	315	315	315
Overschot/tekort (m ²)	215	-31	-377	-723	-1.069
Overschot/tekort (%)	215%	-9%	-54%	-70%	-77%

6.2 Sport

De hoofdactiviteit (zwem)sport betreft een verzameling waar meerdere disciplines onder vallen. In het kader van dit rapport verstaan we onder sport: *zwemsporten en bewegingsactiviteiten in georganiseerd verband, uitgevoerd door een voor het zwembad externe organisatie (incl. verenigingen voor zwemmers met een beperking), met name - maar niet uitsluitend - bestaande uit activiteiten met een competitief karakter waarop door derden opgestelde sporttechnische eisen van toepassing zijn.* (Daartoe worden dus ook gerekend: wedstrijd- en masterzwemmen, waterpolo, duiken, schoonspringen, synchroonzwemmen en zwemmend redden.)

Sport maakt in Ede en Wageningen een belangrijk onderdeel uit van het activiteiten aanbod. In beide baden worden door meerdere organisaties diverse sportactiviteiten georganiseerd (zie ook paragraaf 4.1). Het is van belang dat zwemwater ten behoeve van sport voldoet aan de sporttechnische eisen. Deze variëren uiteraard per sport, maar alles bij elkaar genomen kunnen de volgende criteria worden geformuleerd⁹.

Kader 6.2 Definitie zwemwater geschikt voor sport

Lengte:	25, 35 of 50 meter
Breedte:	Tenminste 12,5 meter
Oppervlakte:	Tenminste 312,5 m ²
Diepte:	Tenminste 2 meter
Temperatuur:	25 tot 28 graden Celsius

⁹ Gebaseerd op het Handboek Zwembaden (KNZB, 2015).

Met een wateroppervlakte van 1.005 m² (30x21+15x25) voldoen twee van de vier bassins aan de sporttechnische criteria voor zwemwater ten behoeve van de zwemsport. Het wedstrijdbassin in Ede kent een lengte van 30 meter en zou daarmee - indien het nu nieuw gebouwd zou worden - niet geschikt zijn voor de categorie sport, maar dit bestaande bassin wordt in de praktijk ingezet als bassin voor sportactiviteiten.

Een ander belangrijk aandachtspunt is dat in Ede Polar Bears gebruikmaakt van het zwembad. Polar Bears huurt vanwege topsportactiviteiten relatief veel zwemwater voor waterpolotrainingen. Het aantal uur voor waterpolo en de gemiddelde duur van de trainingen zijn van invloed op het gebruik van zwemwater. Dit maakt dat de uitgangspunten ten behoeve van sport in Ede niet één op één gelijk zijn aan de uitgangspunten voor Wageningen. Hierna is dan ook ingegaan op enkele algemene uitgangspunten en uitgangspunten per gemeente.

Algemene uitgangspunten:

- Voor sport wordt rekening gehouden met de eerder genoemde sportdisciplines¹⁰ en de daarbij behorende uitgangspunten
- Deelname door de leeftijdscategorieën van 5 tot en met 54 jaar

Ede:

- Voor wedstrijdzwemmen (training): maximaal zeven zwemmers gelijktijdig in één 30-meterbaan
- Voor waterpolo (training): maximaal twintig sporters in het 6-baans 30-meterbad
- Voor masterzwemmen (training): maximaal zeven zwemmers gelijktijdig in één 30-meterbaan
- Voor duiken: maximaal zestien sporters in een 6-baans 30-meterbad
- Voor synchroonzwemmen (training): maximaal twintig sporters in een 6-baans 30-meterbad
- Voor waterpolo is voor trainingen gerekend met een gemiddelde duur van 1,5 uur, voor de overige activiteiten is gerekend met een gemiddelde duur van één uur

Deze uitgangspunten resulteren in een capaciteit voor sport van 0,04 bezoeken per m² per uur. Anders gezegd: per 100 m² 'water voor zwemsport' bedraagt de capaciteit ca. vier bezoeken per uur.

Daarnaast is voor Ede rekening gehouden met:

- 34,5 uur per week beschikbaar voor zwemsportactiviteiten
- Gedurende 40 weken per jaar
- Totaal 1.380 uur per jaar
- Een bezoekaantal van (afgerond) 39.400 per jaar

¹⁰ In beide baden is er geen schoonspringafdeling.

Wageningen:

- Voor wedstrijdzwemmen (training): maximaal zes zwemmers gelijktijdig in één 25-meterbaan
- Voor waterpolo (training): maximaal twintig sporters in het 6-baans 25-meterbad
- Voor masterzwemmen (training): maximaal vier zwemmers gelijktijdig in één 25-meterbaan
- Voor duiken: maximaal zestien sporters in een 6-baans 25-meterbad
- Voor alle activiteiten is gerekend met een gemiddelde duur van één uur

Deze uitgangspunten resulteren in een capaciteit voor sport van 0,09 bezoeken per m² per uur. Anders gezegd: per 100 m² 'water voor zwemsport' bedraagt de capaciteit ca. negen bezoeken per uur.

Daarnaast is voor Wageningen gerekend met:

- 30 uur per week beschikbaar voor zwemsportactiviteiten
- Gedurende 40 weken per jaar
- Totaal 1.200 uur per jaar
- Een bezoekaantal van (afgerond) 47.200 per jaar, exclusief het geraamde bezoekaantal van 20.000 voor leszwemmen, dat door de verenigingen werd gegeven (deze zijn meegenomen in de capaciteitsberekening van de categorie onderwijs)

Voor sport is in totaal onvoldoende zwemwater beschikbaar (tabel 6.6). Dit geldt zowel voor Ede (tabel 6.7), als voor Wageningen (tabel 6.8). Het tekort aan zwemwater neemt, rekening houdend met de bevolkingsontwikkeling in de regio én in Wageningen, tot 2030 verder toe. Er is in totaal sprake van een tekort van ongeveer 250 m²

Tabel 6.6 Zwemwaterbehoefte sport voor Ede-Wageningen (2017, 2020, 2030)

	2017	2020	2030
Benodigd (m ²)	1.225	1.233	1.248
Beschikbaar (m ²)	1.005	1.005	1.005
Overschot/tekort (m ²)	-220	-228	-243
Overschot/tekort (% huidige capaciteit)	-18%	-18%	-19%

Tabel 6.7 Zwemwaterbehoefte sport voor Ede (2017, 2020, 2030), in vierkante meter

	2017	2020	2030
Benodigd (m ²)	764	760	754
Beschikbaar (m ²)	630	630	630
Overschot/tekort (m ²)	-134	-130	-124
Overschot/tekort (% huidige capaciteit)	-18%	-17%	-16%

Tabel 6.8 Zwemwaterbehoefte sport voor Wageningen (2017, 2020, 2030), in vierkante meter

	2017	2020	2030
Benodigd (m ²)	461	474	494
Beschikbaar (m ²)	375	375	375
Overschot/tekort (m ²)	-86	-99	-119
Overschot/tekort (% huidige aanbod)	-19%	-21%	-24%

6.3 Banenzwemmen

Banenzwemmen is een activiteit die veelal individueel wordt beoefend en is vaak gericht op het in stand houden van/bevorderen van de conditie. Banenzwemmen wordt op diverse niveaus beoefend. Zowel op een laagdrempelige manier, waarbij mensen ook (of grotendeels) komen zwemmen voor het sociale aspect, als op een meer sportieve manier waarbij mensen soms meerdere keren per week banenzwemmen.

Banenzwemmen kan het beste worden beoefend in een wedstrijdswembassin van meer dan 25 meter lang. Bovendien leent een bassin dat is ingedeeld in zwembanen zich goed om de capaciteit (in aantal zwemmers) te vergroten en de activiteit banenzwemmen goed te organiseren. Ten aanzien van zwemwater ten behoeve van banenzwemmen worden de volgende criteria gehanteerd¹¹:

Kader 6.3 Definitie zwemwater geschikt voor banenzwemmen

Lengte:	Meer dan 25 meter
Breedte:	Veelvoud van 2,5 meter
Oppervlakte:	-
Diepte:	Tenminste 1,10 meter
Temperatuur:	27 tot 29 graden Celsius

In algemene zin wordt uitgegaan van de volgende uitgangspunten en ervaringscijfers:

- Voor banenzwemmen¹² wordt uitgegaan dat het gaat om de leeftijdscategorieën tussen 20 en 79 jaar
- Gemiddeld vier personen per baan in een 25-meterbad
- Een gemiddelde duur van 45 minuten per banenzwemmer

¹¹ Deze criteria zijn afgeleid van de sporttechnische criteria die worden gebruikt om te oordelen of zwemwater geschikt is voor het wedstrijdswemmen (zie kader activiteit sport). De criteria zijn in die zin van een andere orde, omdat ze niet formeel worden vastgesteld en ingezet bij 'goedkeuringstrajecten' voor bijvoorbeeld wedstrijden en competities. Bij banenzwemmen is dat, als breedtesport, niet aan de orde.

¹² Bij banenzwemmen ligt het gelijktijdig aantal bezoeken lager dan bij sport. Bij wedstrijdswemmer kunnen meer personen gelijktijdig in een baan vanwege de hogere geoefendheid van de zwemmer

Dit resulteert in een capaciteit voor banenzwemmen van (afgerond) 0,07 bezoeken per m² per uur. Oftewel: per 100 m² 'banenzwemwater' bedraagt de capaciteit ca. 7 bezoeken per uur. Verder geldt dat bij de toepassing van het instrument rekening moet worden gehouden met de specifieke situatie in Ede en Wageningen. Hierbij zijn twee factoren van belang. Enerzijds de manier waarop in Ede en Wageningen banenzwemmen wordt aangeboden. Hierbij gaat het om het aantal uur per week, waarbij middels het toepassen van een weging de dal- en piekuren worden meegewogen. Anderzijds het feit dat de bezoekaantallen voor banenzwemmen in De Bongerd (Wageningen) niet direct herleidbaar zijn.

Voor Ede geldt dat het banenzwemmen overdag ruim wordt aangeboden. In de avonden is het banenzwemmen relatief weinig geprogrammeerd. Voor het banenzwemmen in Ede zijn de volgende uitgangspunten gehanteerd:

- Volgens de hiervoor opgestelde definitie, zijn beide bassins niet geschikt voor banenzwemmen. Het wedstrijdbassin wordt desondanks toch geschikt geacht voor banenzwemmen, omdat dit bestaande bassin in de praktijk ook veelvuldig wordt ingezet voor banenzwemmen
- Er wordt daarom gerekend met 630 m² aan geschikt zwemwater voor banenzwemmen
- In 2017 wordt voor banenzwemmen gerekend met een bezoekaantal van 32.700

In Wageningen wordt het banenzwemmen veelal samen met het recreatief zwemmen aangeboden, waardoor het wedstrijdbassin gedeeltelijk beschikbaar is voor banenzwemmen en gedeeltelijk voor recreatief zwemmen. Het aantal uur voor banenzwemmen is hierdoor behoorlijk ruim, maar dit houdt wel in dat lang niet altijd het volledige bassin alleen voor banenzwemmen beschikbaar is. Daarnaast geldt voor Wageningen dat geen betrouwbare cijfers over de huidige bezoekaantallen voor banenzwemmen bestaan. Bij de registratie van bezoekcijfers wordt de activiteit banenzwemmen namelijk samen met vrij zwemmen als één categorie 'recreatief zwemmen' geregistreerd¹³. Op basis van de verkregen informatie van Sportfondsen Wageningen wordt als uitgangspunt gehanteerd dat 45 procent van het totale bezoek gerelateerd kan worden aan banenzwemmen. Voor het banenzwemmen in Wageningen zijn vervolgens de volgende uitgangspunten gehanteerd:

- Volgens de hiervoor opgestelde definitie, is het wedstrijdbassin geschikt voor banenzwemmen, wat overeenkomt met 375 m² aan zwemwater
- In 2017 wordt voor banenzwemmen gerekend met een bezoekaantal van 28.750

In totaal is in de regio voldoende zwemwater beschikbaar voor het banenzwemmen (tabel 6.9). In Ede is voldoende capaciteit beschikbaar (tabel 6.10), maar in Wageningen is sprake van een tekort (tabel 6.11). De verwachting richting 2020 en 2030 is dat, op basis van een gelijkblijvende zwemdeelname en rekening houdend met de bevolkingsontwikkeling, het totale aanbod voor banenzwemmen net

¹³ Voor de toekomst wordt geadviseerd in de bezoekregistratie onderscheid te maken naar vrij zwemmen enerzijds en banenzwemmen anderzijds, zodat beter gestuurd kan worden op het benodigde zwemwater voor deze activiteiten.

voldoende blijft. In Ede daalt het huidige overschot licht en in Wageningen is een kleine stijging van het tekort waar te nemen.

Tabel 6.9 Zwemwaterbehoefte banenzwemmen voor Ede-Wageningen in 2017, 2020 en 2030

	2017	2020	2030
Benodigd (m ²)	912	932	965
Beschikbaar (m ²)	1.005	1.005	1.005
Overschot/tekort (m ²)	93	73	43
Overschot/tekort (%)	10%	8%	4%

Tabel 6.10 Zwemwaterbehoefte banenzwemmen voor Ede in 2017, 2020 en 2030

	2017	2020	2030
Benodigd (m ²)	485	495	508
Beschikbaar (m ²)	630	630	630
Overschot/tekort (m ²)	145	135	122
Overschot/tekort (%)	30%	27%	24%

Tabel 6.11 Zwemwaterbehoefte banenzwemmen voor Wageningen in 2017, 2020 en 2030

	2017	2020	2030
Benodigd (m ²)	427	437	454
Beschikbaar (m ²)	375	375	375
Overschot/tekort (m ²)	-52	-62	-79
Overschot/tekort (%)	-12%	-14%	-17%

6.4 Doelgroepenzwemmen

Doelgroepzwemmen is een verzamelnaam voor zwemactiviteiten, die doorgaans groepsgewijs worden beoefend met als primair doel om in beweging te blijven dan wel de conditie op peil te houden. Aan doelgroepzwemmen is meestal geen competitief karakter verbonden, zoals dat bij sport vaak wel het geval is. Typische voorbeelden zijn activiteiten zoals Aquasporten, Meer Bewegen Voor Ouderen, therapiezwemmen of zwemmen voor mensen met een beperking. Vanwege de diversiteit van deze activiteiten, kan de gewenste/benodigde temperatuur en diepte van het bassin soms sterk verschillen. Criteria waar zwemwater voor doelgroepzwemmen aan moet voldoen, zijn daarom ook ruim geformuleerd:

Kader 6.4 Definitie zwemwater geschikt voor doelgroepenzwemmen

Lengte:	> = 7 meter
Breedte:	> = 7 meter
Oppervlakte:	Tenminste 100 m ²
Diepte:	Variabel: 0 tot 2 meter
Temperatuur:	28 tot 32 graden Celsius

Voor doelgroepzwemmen is dezelfde methode toegepast als voor de activiteiten banenzwemmen en sport. Eerst is inzichtelijk gemaakt hoeveel vierkante meter zwemwater nodig is om doelgroepzwemmen te kunnen faciliteren. Dit is vervolgens gekoppeld aan het huidige bezoekaantal voor doelgroepzwemmen. Op deze manier wordt inzichtelijk gemaakt hoeveel zwemwater voor doelgroepzwemmen benodigd is. Voor de calculaties met betrekking tot doelgroepzwemmen is een onderscheid gemaakt in acht typen (zie kader 5).

Kader 6.5 Typen doelgroepzwemmen (activiteiten)

Revalidatiezwemmen
Mindervalidenzwemmen
Zwangerschapszwemmen
Peuter- en kleuterzwemmen
Zwemles voor volwassenen
Meer bewegen voor ouderen
Aquasporten

De capaciteit voor doelgroepzwemmen is 0,15 bezoeken per m² per uur. Anders gezegd: per 100 m² 'doelgroepenzwemmen' bedraagt de capaciteit ca. 15 bezoeken per uur. Als uitgangspunten voor het aantal bezoeken per jaar gelden verder:

- 30 uur per week doelgroepzwemmen
- Voor deze uren wordt een weging toegepast voor piek- en daluren, waardoor het gewogen aantal uur per week, waar daadwerkelijk voornoemde bezoekcapaciteit aan kan worden toegerekend, op 25 komt
- 44 weken per jaar
- Totaal 1.100 uur per jaar
- Voor doelgroepzwemmen gelden de leeftijdscategorieën van 0 tot 74 jaar

In beide zwembaden worden meerdere doelgroepactiviteiten aangeboden. Bij de toepassing van het instrument voor doelgroepzwemmen op de lokale situatie wordt uitgegaan van het in 2017 gerealiseerde bezoekaantal.

- In 2017 had De Peppel (afgerond) 23.400 bezoeken voor doelgroepactiviteiten
- In 2017 had De Bongerd (afgerond) 16.850 bezoeken voor doelgroepactiviteiten

Strikt genomen voldoen de bassins in Ede en het instructiebassin in Wageningen aan de criteria voor doelgroepzwemmen (kader 4). Op basis van de definitie zou het wedstrijdbassin in Wageningen niet geschikt zijn. Vanwege de diepte en temperatuur van het bassin is in Wageningen voor doelgroepactiviteiten enkel het instructiebassin beschikbaar. In de praktijk wordt het wedstrijdbassin echter ook ingezet. De capaciteiten van beide baden in Wageningen wordt hier daarom wel in de

verdere berekening meegenomen. In totaal is dan 1.360 m² zwemwater beschikbaar.

Doelgroepzwemmen vormt op dit moment geen knelpunt in de programmering van zwemwater, althans niet wat de hoeveelheid zwemwater betreft¹⁴.

Voor de diverse doelgroepenactiviteiten is zowel in Ede als in Wageningen voldoende zwemwater beschikbaar (tabel 6.12 t/m 6.14). Vanwege de toename van het aantal inwoners tot 74 jaar, zal richting 2020 en 2030 meer vraag komen naar zwemwater voor doelgroepenactiviteiten, maar in beide zwembaden blijft voldoende zwemwater beschikbaar.

Tabel 6.12 Zwemwaterbehoefte doelgroepenzwemmen voor Ede-Wageningen in 2017, 2020 en 2030

	2017	2020	2030
Benodigd (m ²)	245	250	259
Beschikbaar (m ²)	1.360	1.360	1.360
Overschot/tekort (m ²)	1.115	1.110	1.101
Overschot/tekort (%)	454%	443%	425%

Tabel 6.13 Zwemwaterbehoefte doelgroepenzwemmen voor Ede in 2017, 2020 en 2030

	2017	2020	2030
Benodigd (m ²)	143	144	146
Beschikbaar (m ²)	830	830	830
Overschot/tekort (m ²)	687	686	684
Overschot/tekort (%)	482%	475%	468%

Tabel 6.14 Zwemwaterbehoefte doelgroepenzwemmen voor Wageningen in 2017, 2020 en 2030

	2017	2020	2030
Benodigd (m ²)	103	106	113
Beschikbaar (m ²)	530	530	530
Overschot/tekort (m ²)	427	424	417
Overschot/tekort (%)	416%	401%	369%

¹⁴ Mogelijk leven wel wensen om op bepaalde specifieke tijden doelgroepenzwemmen te kunnen beoefenen, tijden die anders liggen dan nu geprogrammeerd.

6.5 Recreatief zwemmen

Beide openbare zwembaden in Ede-Wageningen beschikken over een recreatief zwemgedeelte. De Peppel beschikt over een recreatiebassin van 200 vierkante meter. De Bongerd beschikt over recreatieve elementen in het instructie- en peuterbassin. Daarnaast is in beide baden een buitenbassin (respectievelijk 142 m² en 55 m²).

De managers geven aan dat in de huidige situatie recreatief zwemmen goed wordt bezocht. In Ede wordt aangegeven dat het zwembad vaak vol ligt, met name op zon- en feestdagen. De manager van Ede ziet ook duidelijk een regionale functie voor het zwembad wat betreft recreatief zwemmen. Onlangs heeft het zwembad via internetveiling *Social Deal* een actie uitgezet waarvan ongeveer 50 procent van de kaartjes zijn verkocht aan personen van buiten de gemeente. In Wageningen wordt vaak ingespeeld op de actualiteit van bijvoorbeeld studiedagen of thema-activiteiten in de vakantie. Dit zorgt voor een goede bezetting van de recreatieve faciliteiten. Het zwembad trekt met name jonge gezinnen.

Wat betreft de toekomst ondergaat De Peppel binnenkort een renovatie, waardoor het zwembad meer faciliteiten krijgt voor recreatie (glijbaan). Er wordt geïnvesteerd om een aantrekkelijke recreatieve omgeving te creëren. Mede ook doordat recreatief zwemmen een van de speerpunten van de gemeente is, is het voor Ede van belang om de recreatieve voorzieningen naar de toekomst toe in stand te houden. De gemeente geeft aan dat het geen subtropische dagrecreatie wil beheren. Zwembad De Peppel heeft in zijn huidige vorm voldoende recreatieve faciliteiten om de inwoners van de gemeente en van de nabije omgeving in behoefte te voorzien.

Voor zwembad De Bongerd wordt het naar de toekomst toe van belang geacht om de huidige faciliteiten te behouden en aantrekkelijk te blijven voor de doelgroep ouders met jonge kinderen. De manager van het zwembad zet in op deze activiteiten en trekt zo klanten naar het zwembad die ook voor andere activiteiten nog eens terugkomen.

6.6 Conclusie

In dit hoofdstuk is berekend of in de huidige en toekomstige situaties een tekort aan capaciteit is voor de verschillende activiteiten die in de twee overdekte openbare zwembaden in Ede-Wageningen plaatsvinden. In onderstaande tabel staan de uitkomsten van het planningsinstrument samengevat weergegeven voor de gemeenten Ede en Wageningen gezamenlijk.

Tabel 6.15 Samenvatting capaciteiten in m² verschillende activiteiten voor Ede en Wageningen samen

	Beschikbare capaciteit 2017	Benodigde capaciteit 2017	Huidig overschot/tekort	Benodigde capaciteit 2030	Toekomstig overschot/tekort
Leszwemmen	2.303 ¹⁵	1.629	+41%	1.732	+33%
Schoolzwemmen	315	100 ¹⁶	+215%	105	+199%
Zwemsport	1.005	1.247	-19%	1.271	-21%
Banenzwemmen	1.005	912	+10%	962	+4%
Doelgroepen zwemmen	1.360	245	+454%	259	+425%

Voor recreatief zwemmen zijn geen berekeningen gemaakt, maar op basis van de huidige situatie in de zwembaden is het in ieder geval wenselijk dat er capaciteit beschikbaar blijft voor recreatief zwemmen. Een uitbreiding van de capaciteit op grote schaal is niet direct noodzakelijk.

¹⁵ Voor deze activiteit is zowel openbaar als privaat zwemwater weergegeven. Voor de overige activiteiten is enkel openbaar zwemwater weergegeven.

¹⁶ Bij deelname van 7% van de leerlingen van de gemeente Ede.

7. Ijsbaan

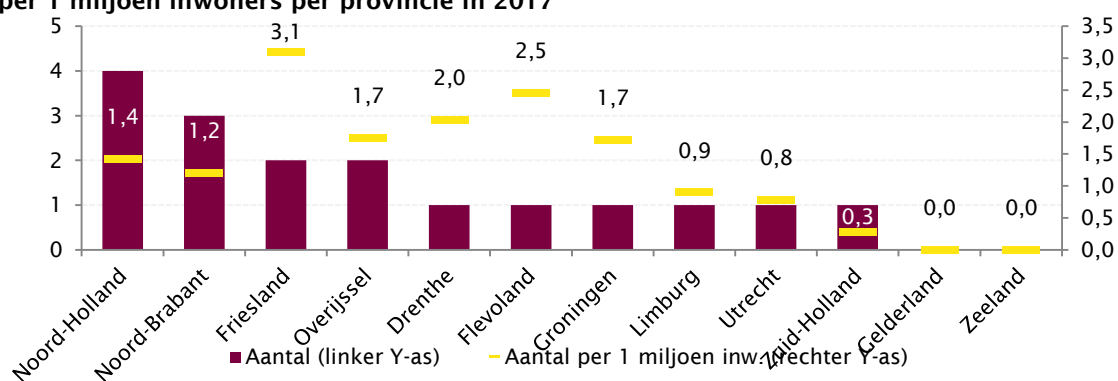
De gemeenten Ede en Wageningen hebben diverse signalen gekregen dat de wens bestaat voor een 400-meter kunstijsbaan. In Wageningen wordt momenteel op basis van een burgerinitiatief een haalbaarheidsstudie uitgevoerd naar een gecombineerde skeeler- en schaatsbaan. Om te kunnen bepalen of het bouwen van een indoor ijsbaan een reële wens is, hebben deze gemeenten het Mulier Instituut gevraagd om op basis van bestaande data het schaatslandschap te schetsen en het potentiële verzorgingsgebied in kaart te brengen. Omdat nog geen mogelijke locatie voor een nieuwe ijsbaan is bedacht, hanteren we het uitgangspunt dat de ijsbaan bij een mogelijk nieuw te realiseren zwembad in Bennekom (zie conclusie configuratie) komt.

In paragraaf 7.1 staat het aanbod aan kunstijsbanen in Nederland centraal. Het potentiële marktgebied van een nieuwe kunstijsbaan in Ede-Wageningen staat in paragraaf 7.2 beschreven, waarbij we aangeven hoe dit zich verhoudt tot de marktgebieden van de bestaande 400-meter kunstijsbanen in Nederland. Cijfers over schaatsdeelname, -verenigingen en -evenementen zijn in paragraaf 7.3 bijeengebracht.

7.1 Aanbod kunstijsbanen

Per januari 2018 heeft Nederland zestien kunstijsbanen met een 400-meterbaan en zijn er definitieve plannen voor een zeventiende kunstijsbaan met 400-meterbaan in Hogeveen (zie bijlage 3 voor een overzicht en kaarten)¹⁷. Omdat de kunstijsbaan in Hogeveen definitief gerealiseerd wordt, nemen we deze in het verdere hoofdstuk in de analyse mee. De zeventien banen zijn ruimtelijk gezien ongelijkmatig over Nederland verdeeld. De meeste banen liggen in Noord-Holland (4) en Noord-Brabant (3) (figuur 7.1). Twee provincies, waaronder Gelderland, beschikken momenteel niet over een 400-meter kunstijsbaan¹⁸.

Figuur 7.1 Aantal 400-meter kunstijsbanen per provincie en aantal 400-meter kunstijsbanen per 1 miljoen inwoners per provincie in 2017



Bron: Databestand SportAanbod (Mulier Instituut, januari 2018), CBS (2017)

¹⁷ Rotterdam heeft in de winterperiode ook een 400-meter baan, maar dit is een tijdelijke schaatshal op sportvelden. Deze voorziening is daarom niet in de analyse meegenomen.

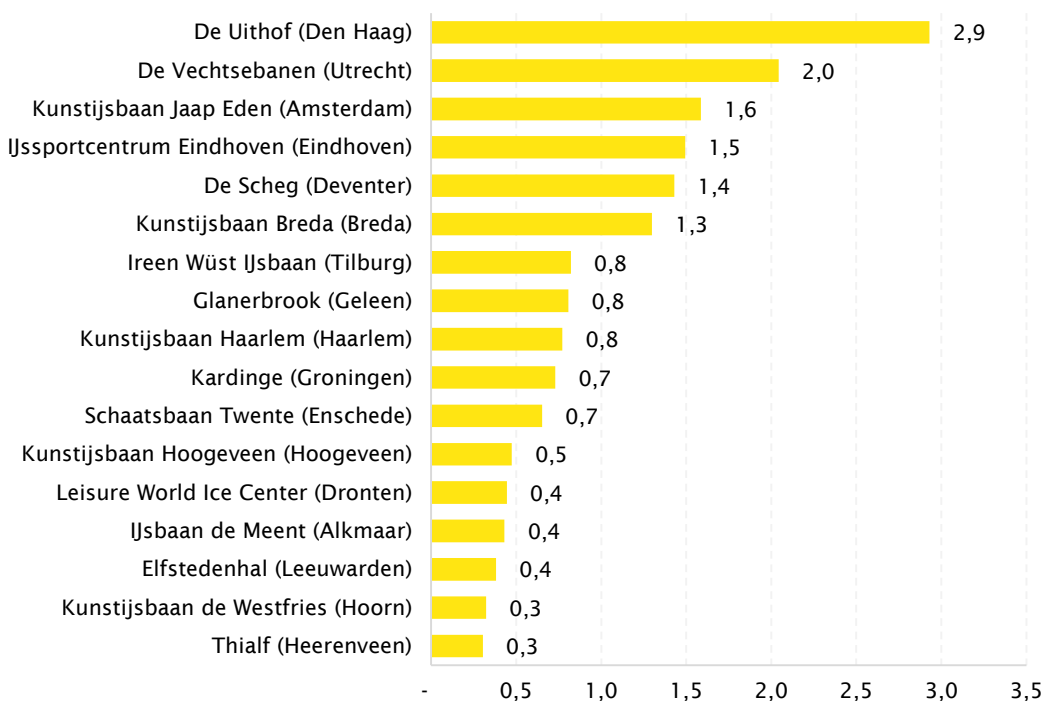
¹⁸ Totdat de kunstijsbaan in Hogeveen gerealiseerd is, heeft ook Drenthe geen 400-meter kunstijsbaan in de provincie.

Zetten we het aantal kunstijsbanen af tegen het aantal inwoners van de provincies, dan blijkt dat Friesland en Flevoland het hoogste aantal 400-meter kunstijsbanen per inwoner hebben (figuur 7.1). Friesland scoort hoog vanwege de twee banen en het relatief lage aantal inwoners, terwijl Flevoland vooral hoog scoort vanwege het lage aantal inwoners. De provincie Zuid-Holland heeft, als provincie met de meeste inwoners (ruim 3,6 miljoen) één 400-meter kunstijsbaan en heeft daarmee, op Gelderland en Zeeland na, het laagste aantal banen ten opzichte van het aantal inwoners. Gelderland (2,0 miljoen inwoners) en Zeeland (0,4 miljoen inwoners) hebben geen 400-meter kunstijsbaan in de eigen provincie en scoren daarmee het laagst.

7.2 Marktgebieden

Het marktgebied van een kunstijsbaan is het gebied rondom de baan waarvoor geldt dat voor de inwoners in dit gebied de betreffende kunstijsbaan de dichtstbijzijnde is, uitgaande van de afstand over het wegennetwerk. De omvang van het marktgebied van een kunstijsbaan geeft inzicht in de spreiding van de ijsbanen in relatie tot het aantal inwoners. In de situatie met zeventien kunstijsbanen heeft De Uithof in Den Haag wat betreft inwonertal het grootste marktgebied en Thialf in Heerenveen het kleinste (figuur 7.2 en kaart B3.2 in bijlage 3).

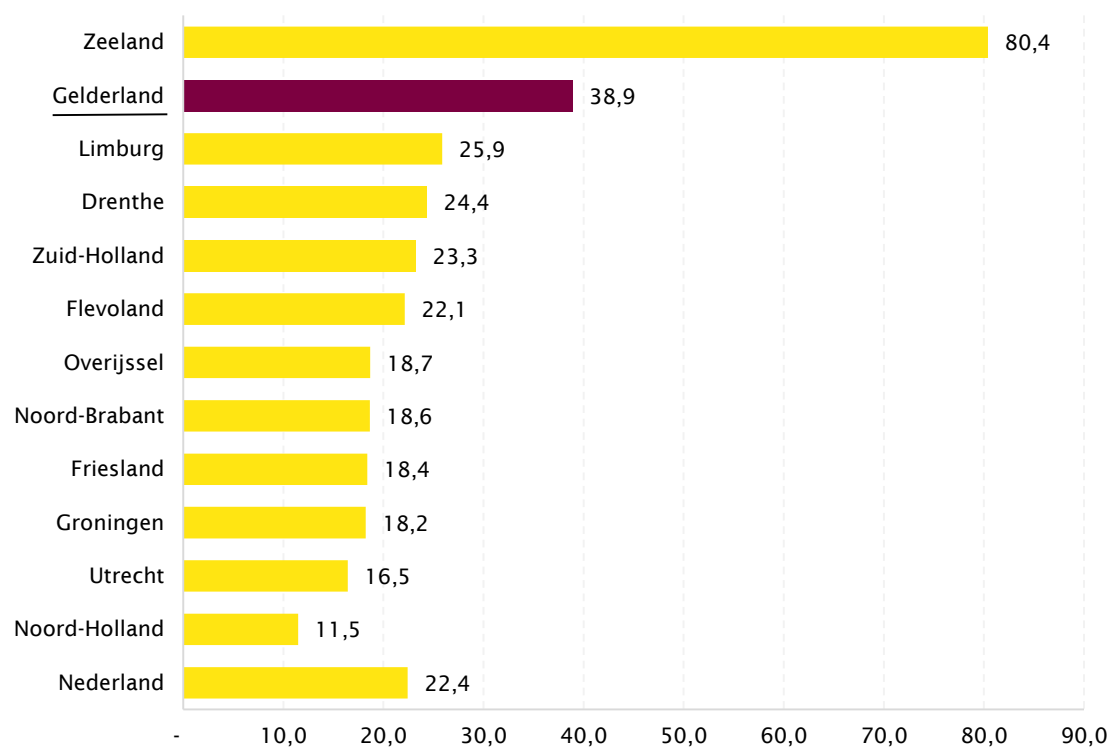
Figuur 7.2 Omvang Nederlands marktgebied per kunstijsbaan naar aantal inwoners (x 1 miljoen) in 2017



De ongelijke verdeling van de kunstijsbanen over Nederland is terug te zien in de gemiddelde afstand die moet worden afgelegd naar een kunstijsbaan (figuur 7.3). Deze afstand varieert van 11,5 kilometer voor de inwoners van Noord-Holland tot 80,4 kilometer voor de inwoners van Zeeland. Voor heel

Nederland is de gemiddelde afstand 22,4 kilometer¹⁹. Kijken we naar de inwoners van Gelderland dan zien we dat zij gemiddeld bijna 40 kilometer naar de dichtstbijzijnde kunstijsbaan moeten reizen. Dat is, na de inwoners van Zeeland, veruit de langste reisafstand van alle provincies. De inwoners van de gemeenten Ede en Wageningen moeten gemiddeld zelfs ruim 44 kilometer reizen (niet in tabel).

Figuur 7.3 Gemiddelde afstand (km) tot 400-meter kunstijsbaan per provincie en Nederland in 2017



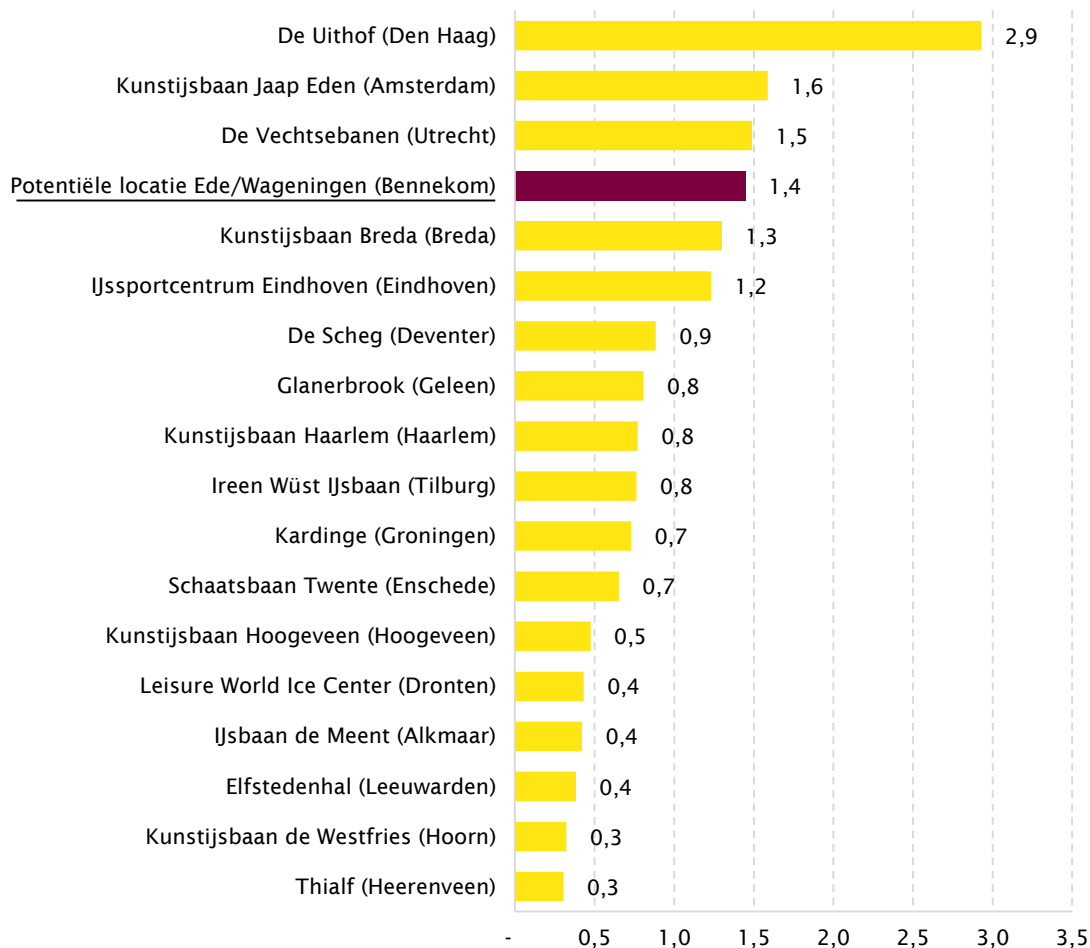
Niet alleen de gemiddelde reisafstand per provincie verschilt sterk, maar ook de gemiddelde reisafstand per kunstijsbaan. Zo hebben de inwoners van het marktgebied van de kunstijsbaan Jaap Eden in Amsterdam een gemiddelde afstand van 12,3 kilometer af te leggen, terwijl de inwoners van het marktgebied van De Scheg in Deventer bijna drie keer zo ver moeten reizen (33,1 kilometer). De gemiddelde afstand per kunstijsbaan is in tabel B3.1 in bijlage 3 opgenomen.

Situatie met nieuwe ijsbaan in Ede-Wageningen

In de situatie dat een 400-meter kunstijsbaan in Ede-Wageningen wordt gerealiseerd, verandert zowel de omvang van (een deel van) de marktgebieden als de gemiddelde afstand die naar een kunstijsbaan moet worden afgelegd. Het marktgebied van deze nieuwe ijsbaan zal ruim 1,4 miljoen inwoners hebben (figuur 7.4 en kaart B3.3 in bijlage 3), waarmee het na De Uithof, kunstijsbaan Jaap Eden en De Vechtsebanen, wat betreft omvang het grootste marktgebied heeft.

¹⁹ Laten we de twee provincies zonder kunstijsbaan (Gelderland en Zeeland) buiten beschouwing, dan zakt de gemiddelde afstand naar 19,0 kilometer.

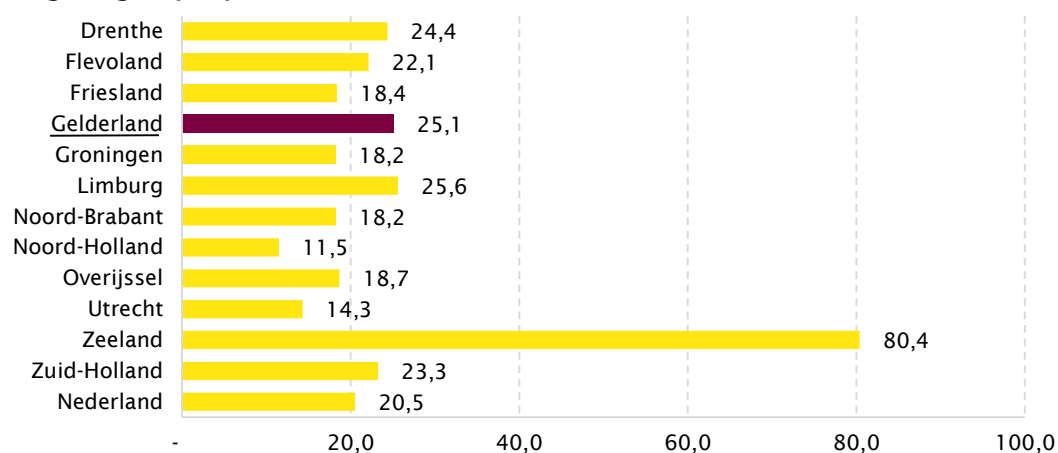
Figuur 7.4 Omvang Nederlands marktgebied per kunstijsbaan, inclusief locatie Ede-Wageningen, naar aantal inwoners (x 1 miljoen) in 2017



De 1,4 miljoen inwoners van het marktgebied Ede-Wageningen behoren in de huidige situatie vooral tot de marktgebieden van de Vechtsebanen in Utrecht (38%), De Scheg in Deventer (38%) en IJssportcentrum Eindhoven (18%). Een kleiner deel behoort tot de kunstijsbanen in Tilburg (4%) en Dronten (2%). Het betreft voor al deze banen vooral inwoners die relatief ver van de banen vandaan wonen. Door een nieuwe kunstijsbaan in Ede-Wageningen wordt schaatsen daarmee voor veel mensen bereikbaar.

In geval van een nieuwe kunstijsbaan in Ede-Wageningen zal de gemiddelde reisafstand voor de inwoners van Gelderland logischerwijs het meeste veranderen. De 38,9 kilometer die nu gemiddeld door Gelderlanders gereisd moet worden, neemt met bijna 14 kilometer af tot 25,1 kilometer (figuur 7.5). Daarmee is de gemiddelde reisafstand nog steeds één van de grootste van alle provincies, maar deze komt nagenoeg overeen met de afstanden die door inwoners van Zuid-Holland (23,3 km), Drenthe (24,4 km) en Limburg (25,6 km) moeten worden afgelegd.

Figuur 7.5 Gemiddelde afstand (km) tot 400-meter kunstijsbaan, inclusief locatie Ede-Wageningen, per provincie en voor Nederland in 2017



De gemiddelde afstand die de inwoners van het marktgebied van de nieuwe ijsbaan moeten afleggen, is 23,6 kilometer (tabel 7.1). Dit is 3 kilometer meer dan het landelijk gemiddelde (20,5 km). Door de komst van een nieuwe ijsbaan zal ook de gemiddelde reisafstand van de marktgebieden van De Scheg, De Vechtsebanen, IJssportcentrum Eindhoven, Ireen Wüst Ijsbaan en het Leisure World Ice Center veranderen (tabel 7.1).

Tabel 7.1 Gemiddelde afstand (km) tot 400-meter kunstijsbaan, zonder en met locatie Ede-Wageningen, per kunstijsbaan in 2017

	Gem. afstand (km) zonder locatie Ede- Wageningen	Gem. afstand (km) inclusief locatie Ede-Wageningen	Vershil (km)
De Scheg (Deventer)	33,1	23,8	-9,3
De Vechtsebanen (Utrecht)	23,6	17,6	-6,0
IJssportcentrum Eindhoven (Eindhoven)	28,2	22,5	-5,7
Ireen Wüst Ijsbaan (Tilburg)	19,8	18,0	-1,8
Leisure World Ice Center (Dronten)	25,3	24,5	-0,8
Kunstijsbaan Jaap Eden (Amsterdam)	12,3	12,3	-
Kunstijsbaan Haarlem (Haarlem)	13,0	13,0	-
Kunstijsbaan de Westfries (Hoorn)	13,5	13,5	-
Ijsbaan de Meent (Alkmaar)	15,5	15,5	-
Schaatsbaan Twente (Enschede)	16,9	16,9	-
Elfstedenhal (Leeuwarden)	17,7	17,7	-
Glanerbrook (Geleen)	19,1	19,1	-
Kardinge (Groningen)	19,6	19,6	-
Thialf (Heerenveen)	20,3	20,3	-
De Uithof (Den Haag)	23,6	23,6	-
Kunstijsbaan Hoogeveen (Hoogeveen)	24,7	24,7	-
Kunstijsbaan Breda (Breda)	30,2	30,2	-
Potentiële locatie Ede-Wageningen (Bennekom)	n.v.t.	23,6	
<i>Nederland</i>	22,4	20,5	-1,9

Situatie in 2030

Kijken we een aantal jaren vooruit, dan zien we dat in 2030 het aantal inwoners van het marktgebied van de nieuwe ijsbaan tot 1,5 miljoen inwoners is gestegen (+4,4%). Dit wordt veroorzaakt door de bevolkingsgroei in de regio. De gemiddelde afstand die binnen het marktgebied en door inwoners van Gelderland moet worden afgelegd verandert tot 2030 nauwelijks (tabel 7.2)

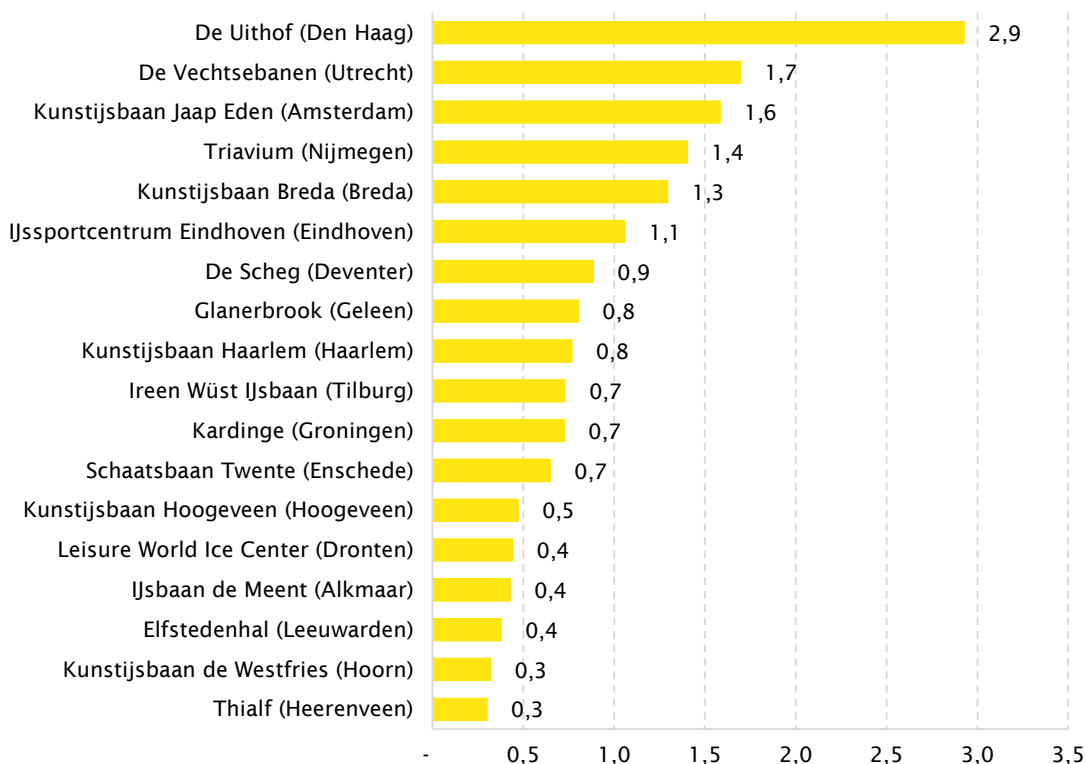
Tabel 7.2 Marktgebied en gemiddelde afstand nieuwe kunstijsbaan Ede-Wageningen in 2030

	Aantal inwoners marktgebied	Gemiddelde afstand marktgebied	Gemiddelde afstand (km) Gelderland
2017	1.446.005	23,6	25,1
2030	1.509.846	23,4	24,9

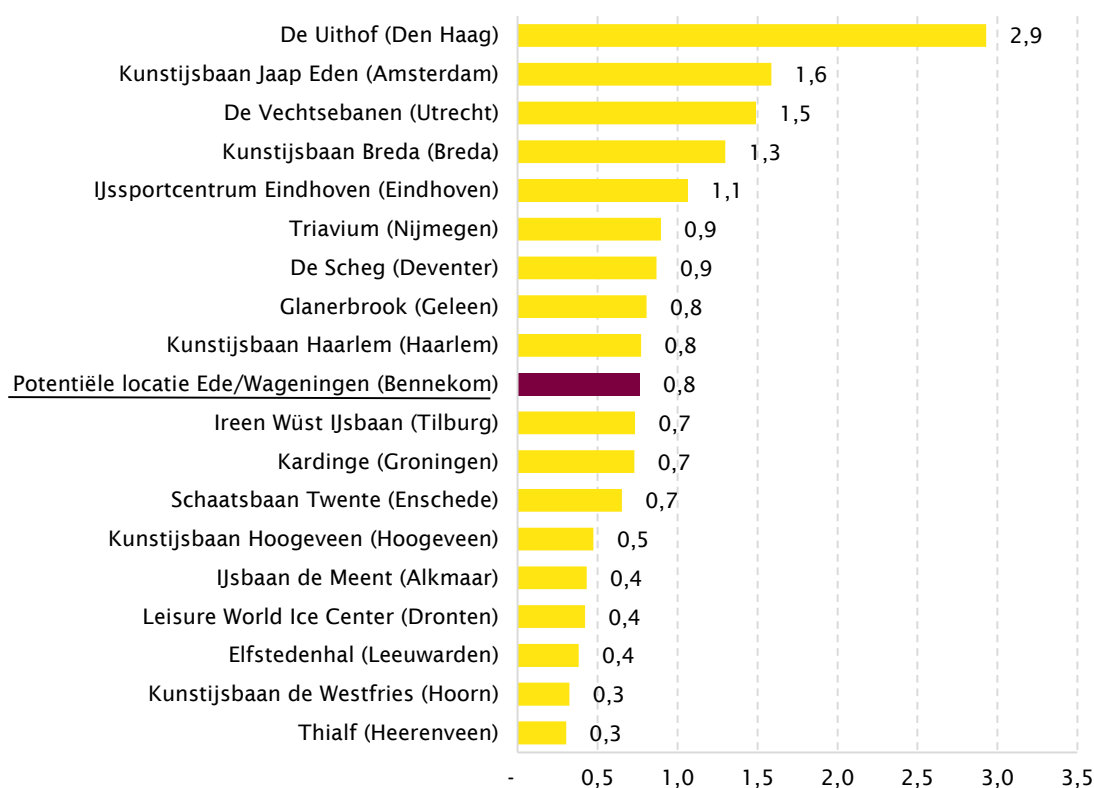
7.3 Kunstijsbaan Nijmegen

In voorgaande paragrafen is alleen uitgegaan van de 400-meter kunstijsbanen in Nederland. Voor de omgeving van Ede is kunstijsbaan Triavium in Nijmegen, met een 333-meter baan, echter wel van belang. Hoewel de baan korter is, zal deze naar alle waarschijnlijkheid voor veel mensen uit de omgeving wel voldoen. In deze paragraaf worden de marktgebieden en gemiddelde reisafstanden weergegeven, wanneer het Triavium in de analyse wordt meegenomen.

Figuur 7.6 Omvang Nederlands marktgebied. Inclusief Nijmegen en exclusief Ede-Wageningen, per kunstijsbaan naar aantal inwoners (x 1 miljoen) in 2017



Figuur 7.7 Omvang Nederlands marktgebied per kunstijsbaan, inclusief locatie Ede-Wageningen en inclusief Nijmegen, aantal inwoners (x 1 miljoen), 2017



Kijken we naar de gemiddelde afstand die de inwoners in Gelderland moeten afleggen, dan blijkt dat wanneer rekening gehouden wordt met Nijmegen en Ede/Wageningen, de gemiddelde afstand 21,5 kilometer is (tabel 7.3)

Tabel 7.3 Gemiddelde afstand (in kilometers) voor inwoners Gelderland naar dichtstbijzijnde ijsbaan

Situatie	Gemiddelde afstand (km)
Gelderland, exclusief Nijmegen en Ede/Wageningen	38,9
Gelderland, exclusief Nijmegen, inclusief Ede/Wageningen	25,1
Gelderland inclusief Nijmegen, exclusief Ede/Wageningen	24,9
Gelderland inclusief Nijmegen en Ede/Wageningen	21,5

De gemiddelde afstand naar de kunstijsbanen voor de inwoners uit het marktgebied verandert voor de potentiële locatie Ede/Wageningen met bijna 6 kilometer als Triavium ook in de analyse wordt meegenomen (tabel 7.4)

Tabel 7.4 Gemiddelde afstand naar kunstijsbaan per kunstijsbaan (in kilometers)

Kunstijsbaan	Inclusief Ede/Wageningen, exclusief Nijmegen	Inclusief Ede/Wageningen, inclusief Nijmegen
Thialf (Heerenveen)	20,3	20,3
Kunstijsbaan de Westfries (Hoorn)	13,5	13,5
Elfstedenhal (Leeuwarden)	17,7	17,7
Leisure World Ice Center (Dronten)	24,5	24,5
Ijsbaan de Meent (Alkmaar)	15,5	15,5
Kunstijsbaan Hoogeveen (Hoogeveen)	24,7	24,7
Schaatsbaan Twente (Enschede)	16,9	16,9
Kardinge (Groningen)	19,6	19,6
Ireen Wüst Ijsbaan (Tilburg)	18,0	17,2
Potentiële locatie Ede/Wageningen (Bennekom)	23,6	17,4
Kunstijsbaan Haarlem (Haarlem)	13,0	13,0
Glanerbrook (Geleen)	19,1	19,1
De Scheg (Deventer)	23,8	23,4
Triavium (Nijmegen)		18,8
Ijssportcentrum Eindhoven (Eindhoven)	22,5	19,6
Kunstijsbaan Breda (Breda)	30,2	30,2
De Vechtsebanen (Utrecht)	17,6	17,6
Kunstijsbaan Jaap Eden (Amsterdam)	12,3	12,3
De Uithof (Den Haag)	23,6	23,6
<i>Nederland</i>	<i>20,5</i>	<i>19,8</i>

7.4 Deelname aan schaatsen

Van de Nederlandse bevolking van 6 tot en met 79 jaar deed in 2014 3 procent minimaal eens per jaar aan schaatsen (tabel 7.5). Daarbij zien we dat de deelname aan schaatsen door de jaren heen sterk schommelde (6 procent in 2009 en 2012 en 3 procent in 2006-2008 en 2014). Mogelijk is bij de schaatsdeelname sprake van een onderschatting omdat het aandeel is gebaseerd op schaatsen ‘volgens de regels uit de sportwereld’, waardoor mogelijk een deel van de recreanten (‘schaatsers in spijkerbroek’) niet is meegerekend.

Het antwoord op de vraag of een periode van natuurijs stimulerend werkt op de schaatsdeelname op kunstijs als de vorst uit de grond is, is niet eensluidend. Onderzoek van Romijn & Breedveld - uitgevoerd na de periode van natuurijs in december 2008 tot en met januari 2009 - wees uit dat exploitanten van kunstijsbanen verschillende effecten op het aantal bezoekers constateerden. De exploitant van de ijshal in Leeuwarden gaf bijvoorbeeld na de vorstperiode aan dat de periode van strenge vorst werd gevolgd door een rustige periode op de kunstijsbaan (‘schaatsmoeheid’). Daar staat de ervaring van de exploitant in Twente tegenover die wijst op hoge animo na de vorstperiode omdat ‘het schaatsgevoel weer terug is’.

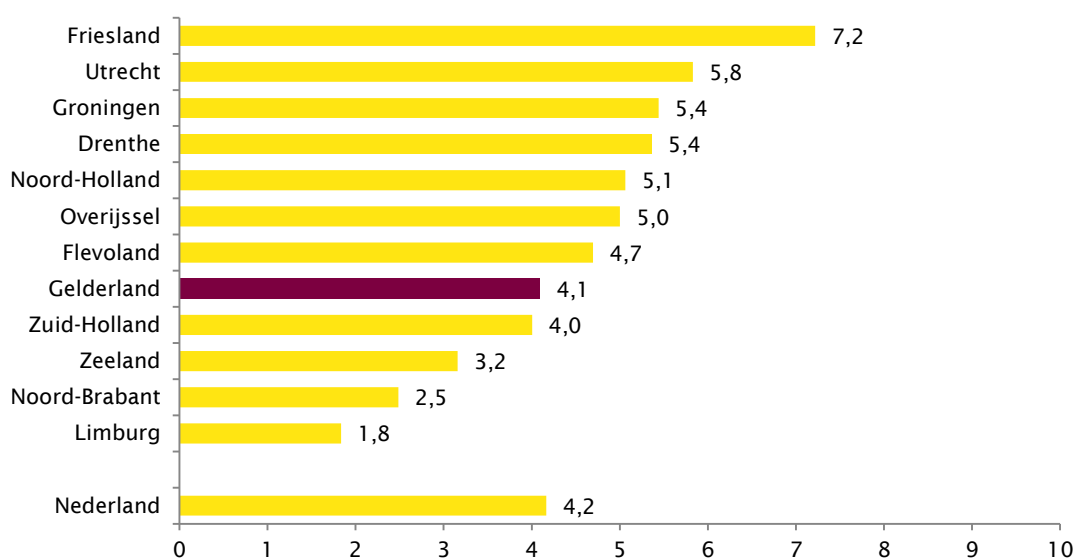
Tabel 7.5 Deelname aan schaatsen (minimaal 1 keer per jaar), Nederlandse bevolking 6 t/m 79 jaar, 2006-2014, in procenten

	2006	2007	2008	2009	2010	2011	2012	2013	2014
Schaatsen	3	3	3	6	4	4	6	4	3

Bron: OBiN, 2006-2014. Bewerking: Mulier Instituut.

De deelname aan schaatsen verschilt van provincie tot provincie.²⁰ Friesland spant de kroon: 7,2 procent van de bevolking schaatst minstens een keer per jaar. In Gelderland is dat 4,1 procent, nagenoeg gelijk aan het Nederlands gemiddelde van 4,2 procent (figuur 7.8).

Figuur 7.8 Deelname aan schaatsen (minimaal 1 keer per jaar) naar provincie volgens de Nederlandse bevolking in de periode 2010-2014 (6 t/m 79 jaar, in procenten)



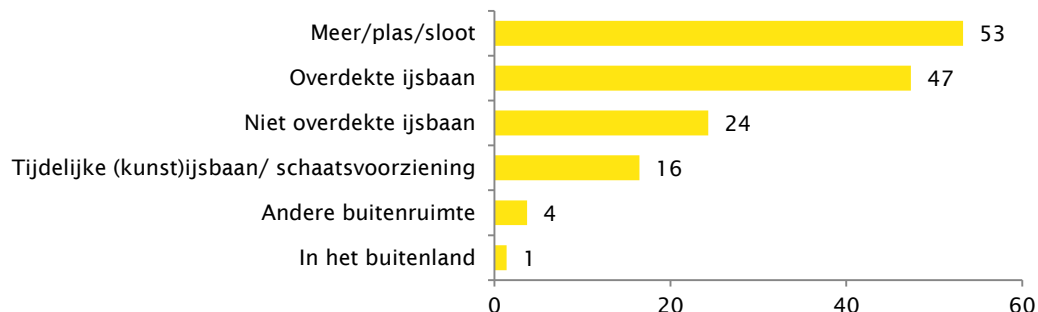
Bron: OBiN, 2010-2014. Bewerking: Mulier Instituut.

Uit de analyse van OBiN blijkt dat schaatsen een sport is die veelal incidenteel (1 - 11 keer per jaar) per jaar wordt beoefend. 83 procent van de schaatsers heeft aangegeven minder dan 12 keer per jaar te hebben geschaatst. Dit is in vergelijking met een aantal andere populaire sporten, zoals zwemmen en voetbal, een groot aandeel.

Schaatsen kan op een kunstijsbaan, op een tijdelijke baan in het stads- of dorpscentrum en op meren en sloten. Tussen 2010 en 2014 heeft ruim de helft van de schaatsers op een meer, plas of sloot geschaatst (figuur 7.9). Bijna de helft doet dat op een overdekte ijsbaan en circa een kwart op een niet-overdekte ijsbaan.

²⁰ Teneinde de deelname aan schaatsen op provinciaal niveau inzichtelijk te kunnen maken, is het noodzakelijk de metingen van 2010 t/m 2014 bij elkaar op te tellen. De deelname per provincie geldt dus voor die periode als geheel.

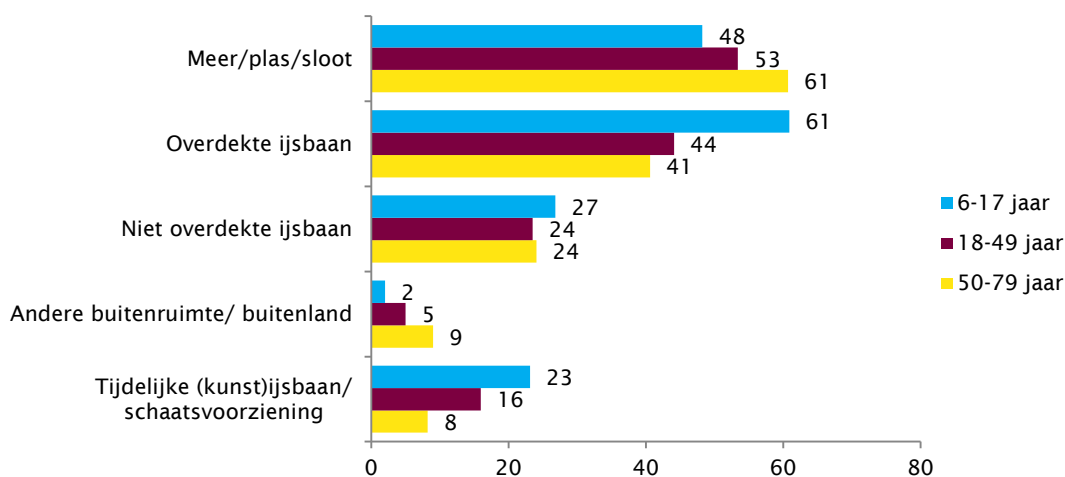
Figuur 7.9 Deelname aan schaatsen naar accommodatie/locatie volgens de Nederlandse bevolking in de periode 2010-2014 (6 t/m 79 jaar, deelname minimaal 1 keer per jaar, in procenten, meer antwoorden mogelijk)



Bron: OBiN, 2010-2014. Bewerking: Mulier Instituut.

De schaatsaccommodaties en -locaties genieten een verschillende mate van populariteit onder schaatsers. De jeugd (6-17-jarigen) bezoekt relatief vaak een overdekte ijsbaan (61%). Met respectievelijk 44 en 41 procent is dat aandeel onder 18-49-jarigen en 50-plussers lager (figuur 7.10). In het geval van natuurijs (meer, plas, sloot) geldt het omgekeerde: hoe ouder, des te vaker daar wordt geschaatst. Een tijdelijke schaatsvoorziening, zoals in stadscentra, is relatief aantrekkelijk voor de jeugd (23%), wat waarschijnlijk mede samenhangt met de relatief kleine schaatsoppervlakte.

Figuur 7.10 Deelname aan schaatsen per leeftijdsklasse naar accommodatie/locatie volgens de Nederlandse bevolking in de periode 2010-2014 (6 t/m 79 jaar, deelname minimaal 1 keer per jaar, in procenten)

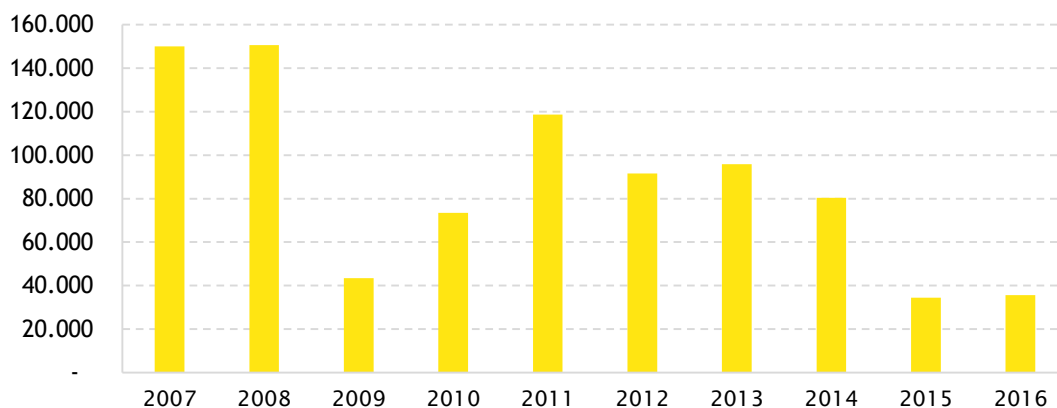


Bron: OBiN, 2010-2014. Bewerking: Mulier Instituut.

Deelname in georganiseerd verband

Waar in de vorige paragraaf de totale deelname aan schaatsen aan bod kwam, gaat het in deze paragraaf om de georganiseerde deelname. Hieronder worden de bij de Koninklijke Nederlandse Schaatsbond (KNSB) geregistreerde leden verstaan.

Figuur 7.11 Aantal geregistreerde leden Koninklijke Nederlandse Schaatsenrijders Bond (KNSB) in de periode 2007-2016



Bron: NOC*NSF Ledentallen 2007-2016. Bewerking: Mulier Instituut.

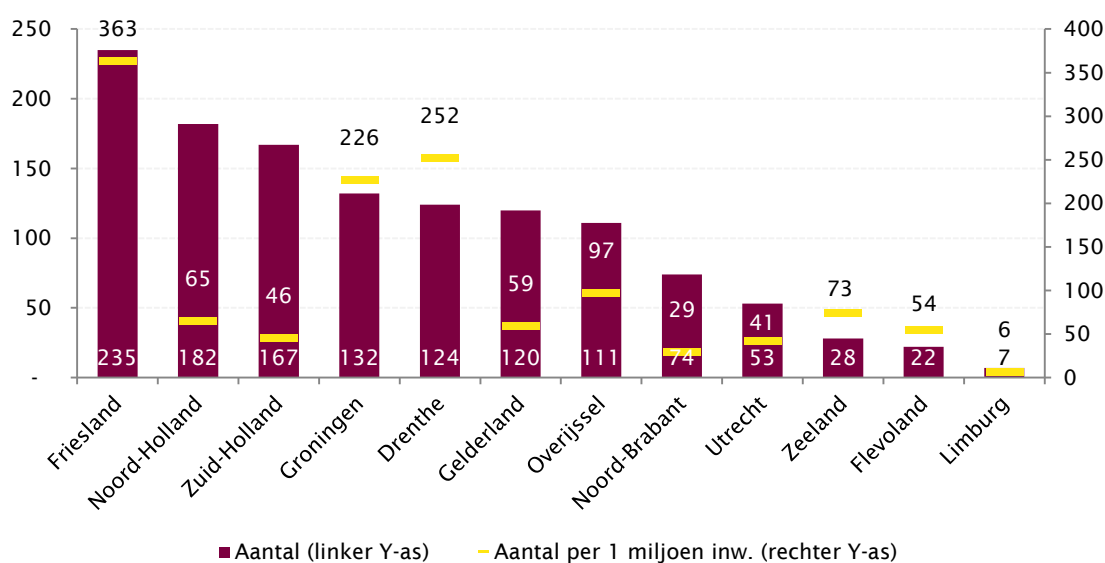
Tussen 2007 en 2014 is het geregistreerde ledental van de KNSB bijna gehalveerd: van circa 150.000 leden in 2007 tot 80.000 in 2014 (figuur 7.11). Deze ontwikkeling vond niet gelijkmatig plaats: er was een dip in 2009, waarna het ledental in de navolgende jaren toenam. De groei in 2010 is mede veroorzaakt door het opgaan van de Skate Bond Nederland (SBN) in de KNSB per 1 januari 2010 en een wijziging in het contributiestelsel van de bond. Het aantal lidmaatschappen van de KNSB is vanaf 2015 lager, omdat leden van natuursijsclubs niet meer worden aangemeld bij NOC*NSF. De KNSB heeft in 2014 80.000 leden van natuursijsclubs en schaatsverenigingen aangemeld bij NOC*NSF. In de aanlevering van 2015 gaat het om 34.000 leden van alleen schaatsverenigingen. In de eerdere jaren is dit onderscheid tussen natuursijsclubs en schaatsverenigingen niet te maken.

Verenigingen

Schaatsverenigingen en -stichtingen

Het aantal schaatsverenigingen en -stichtingen in een regio fungeert als een indicator voor de mate waarin de schaatsport in dat gebied 'leeft'. Gegevens van de Kamer van Koophandel wijzen uit dat in Nederland in januari 2018 1.255 schaatsverenigingen en -stichtingen bestonden.²¹ Dit betreft 4 procent van alle sportverenigingen en -stichtingen in Nederland. Wanneer de provincies in ogenschouw worden genomen, blijkt dat in Friesland veruit de meeste schaatsverenigingen en -stichtingen zijn (235) en in Limburg de minste (7) (figuur 7.12).

Figuur 7.12 Schaatsverenigingen en -stichtingen per provincie in 2018 (in absolute aantallen)



Bron: Kamer van Koophandel registraties, 2018. Bewerking: Mulier Instituut.

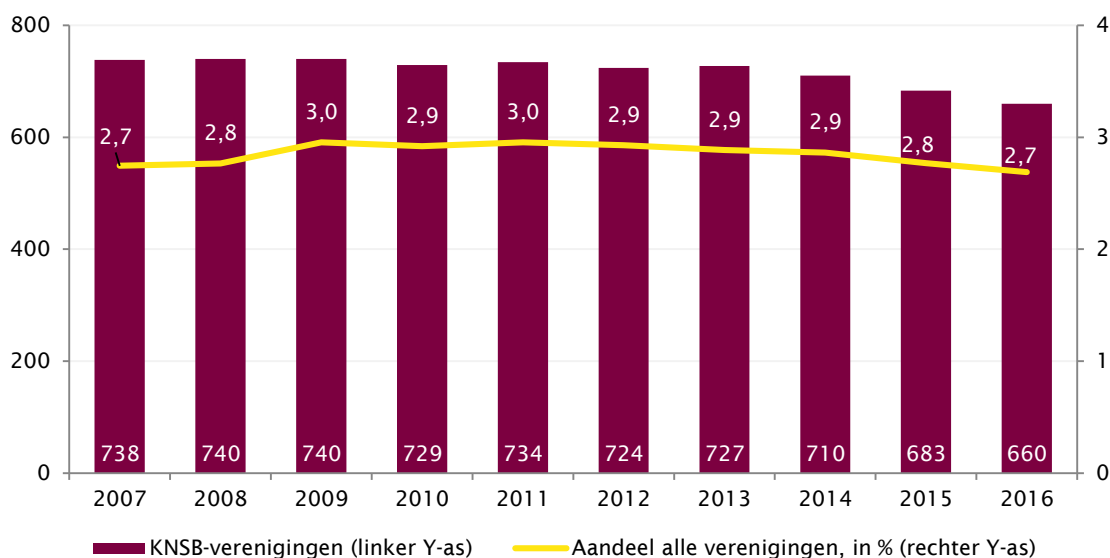
In Gelderland bestaan 120 schaatsverenigingen en -stichtingen, wat gezien de bevolkingsomvang in de provincie weinig is (figuur 7.10). Als we echter de drie noordelijke 'schaatsprovincies' buiten beschouwing laten, blijkt dat het aantal schaatsverenigingen en -stichtingen in Gelderland per miljoen inwoners iets boven het gemiddelde ligt (59 tegenover 50 gemiddeld).

²¹ Aan de hand van registraties van de Kamer van Koophandel wordt inzicht verstrekt in het aantal verenigingen en stichtingen dat actief is in de schaatsport. Stichtingen zijn bijvoorbeeld actief rond de organisatie van evenementen. De Kamer van Koophandel registreert voor een vereniging en een stichting geen tak van sport. De koppeling van een sporttak aan een vereniging of stichting is door het Mulier Instituut gedaan.

KNSB-verenigingen

Nadat is gekeken naar alle schaatsverenigingen en -stichtingen, zoomen we nu in op een segment van die organisaties, namelijk de schaatsverenigingen²² die zijn aangesloten bij de KNSB. Het aantal verenigingen dat is aangesloten bij de KNSB is de afgelopen jaren gedaald van 738 in 2007 tot 660 in 2016 (figuur 7.13). Het aandeel van de KNSB-verenigingen binnen alle sportverenigingen in Nederland is, na een lichte stijging in de tussenliggende jaren, in 2016 weer op het niveau van 2007 (figuur 7.11).

Figuur 7.13 Aantal schaatsverenigingen Koninklijke Nederlandse Schaatsenrijders Bond (KNSB) in 2007-2016



Bron: NOC*NSF Ledentallen 2007-2016. Bewerking: Mulier Instituut.

Evenementen

In 2014 werden in Nederland in totaal 690 sportevenementen georganiseerd, waarvan bij 25 evenementen (4%) de schaatssport centraal stond (tabel 7.6).²³ Daarvan waren vijftien evenementen gericht op schaatsen, shorttrack en/of kunstrijden en tien evenementen op inlineskaten en/of skeeleren.

²² Onder de schaatsverenigingen vallen ook de natuurijsverenigingen, die over het algemeen geen gebruikmaken van kunstijsbanen

²³ Aantal gebaseerd op een jaarlijks terugkerend onderzoek naar de grootste sportevenementen van Nederland uitgevoerd door onderzoeksbureau Respons, getiteld de Sport Evenementen Monitor. In de monitor worden alle publieksevenementen die in de categorie sport vallen meegenomen. De Sport Evenementen Monitor focust op de niet-reguliere sportevenementen. Competitiewedstrijden (profs, semiprofs en amateurs) worden derhalve niet in de Sport Evenementen Monitor opgenomen. Dat geldt ook voor voetbalwedstrijden in de eredivisie en eerste divisie en de wedstrijden om de KNVB-beker. Voor breedtesportevenementen is een ondergrens van 5.000 bezoeken aangehouden (Hover et al., 2014).

Tabel 7.6 Sportevenementen naar sporttak in 2014 (in absolute aantallen en procenten)

	Aantal	Aandeel (%)
Schaatsen/shorttrack/kunstrijden	15	2
Inlineskaten/skeelers	10	1
Totaal schaatssport	25	4
Andere sport	665	96
<i>Totaal sportevenementen in Nederland in 2014</i>	<i>690</i>	<i>100</i>

Bron: Hover et al., 2016.

Van de 25 schaatssportevenementen vond er één in Gelderland plaats (tabel 7.7).²⁴ Gezien de afwezigheid van een 400-meter kunstijsbaan in de provincie is dit lage aantal wel te verklaren.

Tabel 7.7 Aantal sportevenementen voor de schaatssport uitgesplitst naar provincie in 2014

	Aantal	Aandeel (%)
Drenthe	2	8
Flevoland	1	4
Friesland	4	16
Gelderland	1	4
Groningen	-	-
Limburg	-	-
Noord-Brabant	-	-
Noord-Holland	6	24
Overijssel	1	4
Utrecht	1	4
Zeeland	-	-
Zuid-Holland	7	28
Landelijk*	2	8
<i>Totaal</i>	<i>25</i>	<i>100</i>

Bron: Hover, 2016

* Indien een evenement over meer dan één provincie is gespreid.

De schaatsevenementen met een internationale uitstraling worden in Friesland (Thialf) georganiseerd, zoals de ISU World Cup schaatsen. In Noord-Holland en Zuid-Holland vinden schaatsevenementen met een (meer) nationale uitstraling plaats, zoals de NK shorttrack en de Challenge Cup (kunstrijden).

²⁴ Tour de Force in de Veluwehal in Barneveld

8. Samenvatting en conclusie

De gemeenten Ede en Wageningen hebben het Mulier Instituut en TREEM gevraagd of zij meer inzicht kunnen geven in de zwemwaterbehoefte in Ede-Wageningen, voor nu en in de toekomst. Daarbij hebben zij gevraagd om te onderzoeken of het verzorgingsgebied van de regio toereikend is voor een ijsbaan. Om dit te onderzoeken, zijn de volgende deelvragen opgesteld:

1. Wat is de huidige vraag naar en aanbod van zwemwater in de regio Ede-Wageningen en in welke mate doen zich daarin discrepanties voor, en verhoudt de regio zich tot landelijke cijfers?
2. Wat is in 2030 een goede configuratie voor zwembaden in de regio, gebaseerd op de beschikbare planningsnorm en de veranderende bevolkingssamenstelling, de doelstellingen van het zwembeleid en landelijke trends en ontwikkelingen?
3. In hoeverre is het verzorgingsgebied van de regio Ede-Wageningen toereikend bij de wens voor de totstandkoming van een 400-meterkunstijsbaan?

In dit hoofdstuk wordt eerst een korte samenvatting gegeven van de belangrijkste uitkomsten van het onderzoek, vervolgens worden de deelvragen beantwoord.

8.1 Samenvatting

Per hoofdstuk worden hier de belangrijkste bevindingen op een rijtje gezet.

Relevante ontwikkelingen en prognoses

Voor zowel Ede als Wageningen is er een bevolkingsgroei te zien in de toekomst. In Ede komen er met name meer ouderen bij. In Wageningen is ook een groei van het aantal ouderen te zien, maar ook van de studentenpopulatie. De groei vindt vooral plaats in de 'stedelijke' gebieden van de gemeente, de kleinere kernen groeien minder hard. Wat betreft zwemdeelname wordt een landelijke daling in deelname waargenomen. Zowel deelname, lidmaatschap aan verenigingen en het gebruik van het zwembad als sportaccommodatie dalen.

Capaciteit

De gemeenten Ede en Wageningen hebben beiden een overdekt openbaar zwembad. In de regio zijn ook nog negen private zwembaden te vinden. In zeven van deze private zwembaden wordt zwemles aangeboden. In de gemeenten rondom Ede-Wageningen kennen de zwembaden eenzelfde karakter als de zwembaden in Ede en Wageningen. Wanneer Ede-Wageningen wordt vergeleken met gemeenten vergelijkbaar in inwonertal en stedelijkheid, kent het gebied Ede-Wageningen een vergelijkbaar aanbod qua capaciteit zwemwater.

Programmering, bezoekaantallen en herkomst

Zowel De Peppel in Ede, als De Bongerd in Wageningen, hebben een volle programmering, waarbij het zwembad lange openingstijden kent. In De Peppel wordt 40 procent van de programmering van het wedstrijdbassin ingezet voor verenigingszwemmen. Daarnaast heeft het recreatiebassin veel bezette uren met doelgroepenzwemmen. De Bongerd kent een diverse programmering, waarbij verenigingen vaak al vroeg in de ochtend zwemwater gebruiken. De Bongerd heeft veel tijden waarop zwemwater beschikbaar is voor banenzwemmen en recreatief zwemmen. In De Peppel is over de laatste jaren een stijging van het bezoekaantal te zien. De Bongerd kent een lichte daling.

Op basis van de uitgevoerde afstandsanalyse blijkt dat de gemiddelde reisafstand in de gemeenten Ede en Wageningen langer is dan het landelijk gemiddelde voor stedelijke gebieden. Dit heeft met name te maken met de kernen in de gemeente Ede die ver van het centrum gelegen zijn, waar het openbare zwembad zich bevindt. De private zwembaden die zich vaak buiten het centrum bevinden, verkleinen de gemiddelde reisafstand naar een zwembad. Bij een focus op de openbare zwembaden is het voor inwoners in een aantal kleinere kernen qua reisafstand aantrekkelijker om gebruik te maken van de zwembaden in Barneveld of Veenendaal.

Stakeholders

De zwembadmanagers geven aan dat de afstemming van vraag en aanbod in de zwembaden goed verloopt. In De Peppel ligt de prioriteit qua programmering op verenigingszwemmen, recreatief zwemmen en schoolzwemmen in de vorm van Swim2Play. In het zwembad is wat minder aandacht voor leszwemmen en doelgroepenzwemmen, maar deze activiteiten worden wel aangeboden. Verenigingszwemmen in De Peppel levert een paar knelpunten op doordat er meer vraag is vanuit de verenigingen dan dat er zwemwater beschikbaar is.

De manager van De Bongerd geeft aan dat een divers activiteitenaanbod van groot belang is voor het zwembad, zodat mensen in verschillende levensfasen naar het zwembad blijven komen. Het recreatiegedeelte van het zwembad zet bewust in op ouders met kinderen.

De managers van beide zwembaden zijn van mening dat het voor de toekomst van groot belang is dat er goed wordt gekeken naar de spreiding van de zwemaccommodaties in de regio. Het kan aantrekkelijk zijn om één intergemeentelijk zwembad te bouwen, maar dan moet wel worden gekeken of in beide gemeenten apart nog faciliteiten gewenst zijn.

Ede kent vijf verenigingen die gebruikmaken van het zwemwater in De Peppel. Ook in Wageningen maken vijf verenigingen gebruik van het zwembad. De verenigingen in beide gemeenten geven aan dat zij de afgelopen jaren een gelijkblijvend of licht stijgend ledental hebben. Groei van verenigingen wordt in de gemeenten enerzijds beperkt door te weinig zwemwatercapaciteit, anderzijds door te weinig kader. Zowel in Ede als in Wageningen zijn de verenigingen tevreden met de faciliteiten van het huidige zwembad. Wel wordt benoemd dat in Wageningen de verenigingen nog andere activiteiten willen ontplooiën, maar dat daar in de huidige programmering geen plaats voor is. Voor de toekomst geven alle verenigingen aan dat het voor hen wenselijk is als er een zwembad in de eigen gemeente blijft bestaan.

In zeven private zwembaden zijn zwemscholen actief. Twee zwemscholen hebben deelgenomen aan dit onderzoek. De zwemscholen zijn tevreden met de huidige situatie in hun eigen zwembad. Wel geven ze aan dat er veel concurrentie in de regio is op het gebied van zwemles.

Planning

In hoofdstuk 6 is voor de verschillende activiteiten berekend hoe de huidige en toekomstige vraag en aanbod op elkaar aansluiten. Voor zwemles is, als alleen naar de openbare zwembaden wordt gekeken, een tekort aan zwemwater. Wanneer de private zwembaden worden meegerekend is er voor nu en in de toekomst voldoende zwemwater. Voor schoolzwemmen, dat alleen in de gemeente Ede plaatsvindt, is het afhankelijk van de groei van de deelname aan Swim2Play. Als de deelname aan Swim2Play gelijk blijft is er voor nu en in de toekomst voldoende capaciteit beschikbaar op de huidige uren. Als de

deelname tot boven de 25 procent van de leerlingen in Ede stijgt, dan moet voor de toekomst worden nagedacht over uitbreiding van capaciteit of uren van Swim2Play.

Voor zwemsport is in beide gemeenten onvoldoende capaciteit beschikbaar. Het tekort aan zwemwater neemt tot 2030 toe. Voor banenzwemmen geldt in Wageningen dat er een sprake is van een tekort (17 procent in 2030). Voor doelgroepen zwemmen is meer dan voldoende capaciteit beschikbaar, nu en in de toekomst. Wat betreft recreatief zwemmen wordt in Ede aangegeven dat er specifiek wordt ingezet op mogelijkheden en aantrekkelijkheid voor deze activiteit met een nieuwe renovatie. In De Bongerd is men tevreden met de huidige faciliteiten en het huidige aanbod van recreatief zwemmen.

Ijsbaan

In de situatie dat een 400-meter kunstijsbaan in Ede-Wageningen wordt gerealiseerd, behoren 1,4 miljoen inwoners tot het marktgebied van deze kunstijsbaan. Hierbij wordt alleen rekening gehouden met de 400-meter kunstijsbanen. In Nijmegen ligt echter kunstijsbaan Triavium, met een 333-meter baan, die waarschijnlijk voor veel mensen uit de regio omgeving wel voldoet om te gaan schaatsen. Rekening houdend met deze Nijmeegse baan, neemt het marktgebied van een 400-meter kunstijsbaan in Ede-Wageningen af tot 0,8 miljoen inwoners. Hierbij is het marktgebied gedefinieerd als het gebied rondom de baan waarvoor geldt dat voor de inwoners in dit gebied de betreffende baan de dichtstbijzijnde is. Met 1,4 miljoen inwoners in het marktgebied behoort een 400-meter kunstijsbaan in Ede-Wageningen tot de top vier van alle 400-meter kunstijsbanen. Rekening houdend met het Triavium in Nijmegen, behoort het marktgebied van een 400-meter kunstijsbaan in Ede-Wageningen met 800 duizend inwoners tot de middenmoot. Negen kunstijsbanen hebben kleinere marktgebieden en negen kunstijsbanen hebben grotere marktgebieden. De 1,4 miljoen inwoners van het marktgebied Ede-Wageningen behoren in de huidige situatie vooral tot de marktgebieden van De Vechtsebanen in Utrecht (38%), De Scheg in Deventer (38%) en IJssportcentrum Eindhoven (18%). Het betreft voor al deze accommodaties vooral inwoners die relatief ver van de banen vandaan wonen. Door een nieuwe kunstijsbaan in Ede-Wageningen wordt schaatsen (op een 400-meter baan) voor veel mensen bereikbaarder.

Van de Nederlandse bevolking van 6 tot en met 79 jaar deed in 2014 3 procent minimaal eens per jaar aan schaatsen. Daarbij zien we dat de deelname aan schaatsen door de jaren heen sterk schommelde (tussen de 3 en 6 procent). In Gelderland is de schaatsdeelname nagenoeg gelijk aan het Nederlands gemiddelde (4 procent). Bijna de helft van de schaatsers geeft aan op een overdekte baan te hebben geschaatst, waarbij we zien dat de 6- tot 17-jarigen dit vaker doen dan de groepen 18 tot 49 jaar en 50 tot 79 jaar.

Kijken we naar de leden van de KNSB, dan zien we een grillig verloop in ledenaantallen. Dit wordt onder andere veroorzaakt door veranderingen in registraties, waardoor het niet goed mogelijk is om de ontwikkeling in de tijd te volgen. Het aantal verenigingen dat is aangesloten bij de KNSB is de afgelopen tien jaar gezakt van 738 tot 660. Niet alle schaatsverenigingen zijn aangesloten bij de KNSB. Kijken we naar alle schaatsportverenigingen- en stichtingen die bij de Kamer van Koophandel zijn ingeschreven, dan zien we dat in Gelderland 120 schaatsverenigingen en -stichtingen zijn ingeschreven. Gerelateerd aan het aantal inwoners van de provincie is dat iets meer dan het gemiddelde van Nederland (als de drie noordelijke 'schaatsprovincies' buiten beschouwing worden gelaten).

8.2 Beantwoording onderzoeksvragen

Huidige vraag en aanbod

De gemeenten Ede en Wageningen hebben een divers aanbod van verschillende activiteiten in de twee overdekte zwembaden. In Ede, De Peppel, wordt bewust ingezet op activiteiten als verenigingszwemmen, recreatief zwemmen en schoolzwemmen. In dit zwembad wordt minder vaak leszwemmen aangeboden, maar dit wordt opgevangen door de private zwembaden waar zwemles wordt gegeven. In Wageningen is het doel van het aanbod dat mensen in iedere levensfase kunnen zwemmen. Dit is terug te zien in de vele verschillende activiteiten die op verschillende momenten in de programmering worden aangeboden. Een knelpunt in de huidige vraag en het huidige aanbod bevindt zich op het gebied van verenigingszwemmen. In beide overdekte zwembaden geven verenigingen aan meer gebruik te willen maken van zwemwater en dan het liefst in de vroege avond. In de huidige situatie maken verenigingen ook in de ochtenden gebruik van zwemwater of laat in de avond, dit is niet altijd gewenst.

Wat betreft capaciteit is net buiten de gemeenten Ede en Wageningen eenzelfde type zwemwater beschikbaar in de gemeenten Veenendaal, Renkum en Barneveld. Met betrekking tot vergelijkbare gemeenten kent Ede-Wageningen een vergelijkbare capaciteit voor de verschillende activiteiten die in de zwembaden worden aangeboden.

In het rekenen met het planningsinstrument komt naar voren dat op basis van de huidige bevolking een tekort is aan openbaar zwemleswater in Ede, hetgeen wordt opgevangen door de private zwembaden. Voor de activiteit zwemsport is momenteel in beide gemeenten onvoldoende zwemwater beschikbaar. Dat geldt ook voor het banenzwemmen in Wageningen. Vanwege het overschot aan water voor banenzwemmen in Ede, is voor de regio wel voldoende zwemwater voor banenzwemmen beschikbaar. Voor schoolzwemmen (alleen in Ede), doelgroepenzwemmen en recreatief zwemmen is voldoende zwemwater beschikbaar.

Zwembaden in 2030 voor Ede en Wageningen

Op basis van de berekeningen met het planningsinstrument komt naar voren dat in de toekomst voor sport en banenzwemmen meer zwemwater gewenst is. Het knelpunt voor sport bevindt zich in beide gemeenten. Voor banenzwemmen bevindt het knelpunt zich in Wageningen. Daarnaast is het belangrijk om de groei van schoolzwemmen in Ede in de gaten te houden. Hierbij dient te worden gekeken of voor een mogelijke groei meer capaciteit gewenst is of meer beschikbare uren een mogelijkheid zijn.

Op basis van deze knelpunten kan worden aangegeven dat het wenselijk zou zijn dat in Ede en in Wageningen meer capaciteit beschikbaar komt voor verenigingszwemmen. Dit kan onder andere door het verplaatsen van activiteiten die nu in het wedstrijdbassin plaatsvinden naar een ander bassin. De manager van De Bongerd heeft hierbij al aangegeven dat het wenselijk zou zijn als er een extra bassin bij het zwembad wordt gebouwd. Wel dient aangegeven te worden dat De Bongerd al een oud zwembad is en dat het wellicht wenselijk is om naar andere alternatieven te kijken.

Voor Ede geldt dat de berekeningen vooral voor sport knelpunten laten zien. Dit zwembad kent een einde levensduur in 2030. Het is daarom van belang om te kijken naar andere mogelijkheden in de regio ten aanzien van zwemwaterbehoefte. In het scenario dat hieronder wordt geschetst, is een situatie weergegeven dat er naast de private zwembaden één intergemeentelijk zwembad beschikbaar zou komen in het zuiden van Ede. Eerst wordt op basis van de wensen qua capaciteit aangegeven wat de

haalbaarheid is van één zwembad. Vervolgens staan kaartjes weergegeven met een afstandsanalyse voor de huidige en nieuwe situatie.

Capaciteit

In tabel 8.1 kolom 1 staat nog eens weergegeven wat de huidige capaciteit in de zwembaden is voor de verschillende activiteiten. Kolom 2 geeft de gewenste capaciteit in 2030 weer op basis van het planningsinstrument (recreatief zwemmen wordt hier buiten beschouwing gelaten). Hierbij wordt dus uitgegaan van eenzelfde programmering als in de huidige situatie. Let wel, deze programmering was voor zwemverenigingen nu niet altijd optimaal.

Tabel 8.1 Capaciteit Ede-Wageningen nu en in 2030 op basis van planningsinstrument

	2017	2030
Inwonertal	151.879	162.427
Oppervlakte overdekt zwemwater (m ²)		
Onderwijs	1.360	790 ²⁵
Sport	1.005	1.248
Banenzwemmen	1.005	962
Doelgroepenzwemmen	1.360	260
Recreatief zwemmen	1.360	-

Om te voldoen aan deze behoefte in één intergemeentelijk zwembad wordt met name verenigingszwemmen een uitdaging. Hierbij dient ook rekening gehouden te worden met de wensen en behoefte van Polar Bears. De vereniging speelt op hoog niveau waterpolo, waardoor de vereniging veel zwemwater huurt voor de trainingen van de waterpolo teams. Een zwembad dat tevens geschikt is voor waterpolowedstrijden op hoog niveau kan een afmeting van 35x25 meter hebben. Dit zou een capaciteit van 875 m² inhouden. Daarnaast is aanvullend nog bijna 250 m² zwemwater gewenst, wat gelijk staat aan een bassin van 25x10 meter om te kunnen voorzien in de behoefte aan zwemwater voor sport.

Voor doelgroepenzwemmen is op basis van de berekening behoefte aan 260 m² zwemwater. Afhankelijk van de watertemperatuur kan dit in het voornoemde 25x10 wedstrijdbassin worden geïntegreerd. Indien er een uitdrukkelijke wens en/of behoefte bestaat aan water met een hogere watertemperatuur (> 30 °C), dan valt te overwegen om een extra doelgroepenbassin te realiseren. Dit bassin kan worden ingezet voor doelgroepenzwemmen, zwemles en recreatiefzwemmen in een hogere watertemperatuur. In de gemaakte capaciteitsberekeningen is geen onderscheid gemaakt naar watertemperatuur. Niet alle doelgroepenactiviteiten behoeven een hogere watertemperatuur. Dat zou betekenen dat voor dit aanvullende bassin kan worden volstaan met een beperkte omvang (bijvoorbeeld 15x8 meter).

Wensen die bij een dergelijke configuratie nog niet zijn meegenomen, zijn de wensen richting recreatieve elementen in het zwembad. De gemeente Ede heeft aangegeven niet te willen voorzien in een subtropisch zwemparadijs, maar wel een aantrekkelijk zwembad te willen behouden. De managers

²⁵ Voor leswemmen is in de toekomst minder capaciteit noodzakelijk dan in de huidige situatie beschikbaar is bij het volledig benutten van het private zwemwater. Beleidsvisie van gemeente Ede ziet dit als gezamenlijke taak voor markt en gemeente.

geven beiden aan dat het wenselijk is dat er recreatieve elementen in het zwembad zijn om bezoekers uit de regio naar het zwembad te trekken.

Reisafstand

Op kaart 8.1 is de huidige situatie wat betreft zwemwater in Ede-Wageningen weergegeven, op kaart 8.2 staat aangegeven wat het zou betekenen als er één intergemeentelijk zwembad zou komen. Een ligging die wellicht wenselijk is voor één intergemeentelijk zwembad, is een ligging aan de rand van de kern, zodat het vanuit de regio gemakkelijk te bereiken is. Op kaart 8.2 is een dergelijke ligging bepaald. De ligging van het zwembad is van invloed op het aantal inwoners van de gemeente dat binnen een straal van 3 kilometer van het zwembad woonachtig is (tabel 8.2). In de huidige situatie woont 65 procent van de inwoners van de regio binnen 3 kilometer van een overdekt openbaar zwembad. Wanneer in de potentiële situatie één zwembad ten zuiden van Ede komt te liggen, woont nog slechts 22 procent van de inwoners van Ede-Wageningen in een straal van 3 kilometer vanaf het openbare overdekte zwembad. Hierdoor is het de vraag of mensen blijven zwemmen als zij veel verder moeten reizen naar het zwembad. Of dat zij eerder gebruik gaan maken van zwemgelegenheden buiten de gemeenten Ede en Wageningen.

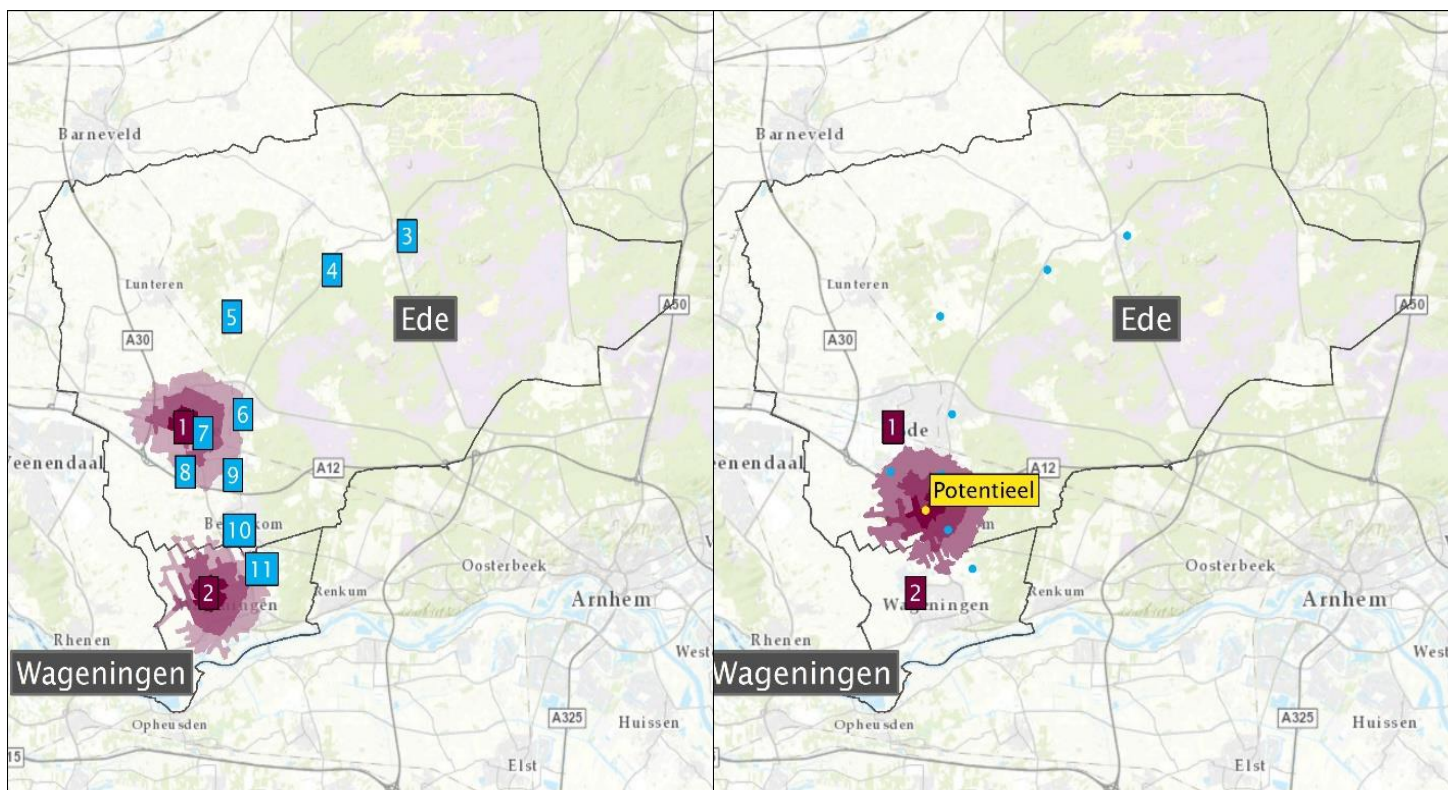
Tabel 8.2 Percentage inwoners Ede-Wageningen binnen een straal van 1, 2, en 3 kilometer van de overdekte openbare zwembaden nu en in de potentiële situatie

	Percentage inwoners binnen 1 kilometer	Percentage inwoners binnen 2 kilometer	Percentage inwoners binnen 3 kilometer
Ede-Wageningen huidige situatie	7	35	65
Ede- Wageningen potentieel	2	8	22

Daarnaast dient bij deze exercitie in acht te worden genomen dat de verenigingen in beide gemeenten hebben aangegeven de wens te hebben dat in de eigen gemeente een zwemwaterfaciliteit blijft bestaan.

Kaart 8.1 Huidige situatie regio Ede-Wageningen

Kaart 8.2 Situatie één intergemeentelijk zwembad



Donkerpaars= straal 1 kilometer; midden paars= straal 2 kilometer; lichtpaars= straal 3 kilometer.
Kaartvervaardiging: Mulier Instituut.

Ijsbaan

De zeventien bestaande en geplande 400-meter kunstijsbanen in Nederland zijn dusdanig over het land verdeeld dat de inwoners van Gelderland gemiddeld bijna veertig kilometer moeten reizen naar een dergelijke baan. Dit is veel verder dan het landelijk gemiddelde (22,4 kilometer). De inwoners van de gemeenten Ede en Wageningen moeten gemiddeld 44 kilometer reizen. Kunstijsbaan Triavium in Nijmegen met een 333-meter ijsbaan is dan wel kleiner, maar zal voor veel mensen waarschijnlijk toch een goed alternatief zijn om te schaatsen. Rekeninghoudend met het Triavium hoeven de inwoners van Gelderland 24,9 kilometer naar een kunstijsbaan te reizen.

Door de realisatie van een 400-meter kunstijsbaan in Ede-Wageningen neemt de gemiddelde reisafstand voor de inwoners van Gelderland tot 25,1 (exclusief Triavium) respectievelijk 21,5 (inclusief Triavium) kilometer af. Voor ruim 1,4 miljoen inwoners (exclusief Triavium) respectievelijk 0,8 miljoen inwoners (inclusief Triavium) zal deze nieuwe kunstijsbaan de dichtstbijzijnde worden. Door bevolkingsontwikkeling zal het aantal inwoners in het marktgebied in 2030 nog licht toenemen. De 1,4 miljoen inwoners van het marktgebied Ede-Wageningen behoren in de huidige situatie vooral tot de marktgebieden van De Vechtsebanen in Utrecht (38%), De Scheg in Deventer (38%) en IJssportcentrum Eindhoven (18%). Het betreft voor al deze banen vooral inwoners die relatief ver van de 400-meter banen vandaan wonen. Door een nieuwe kunstijsbaan in Ede-Wageningen wordt schaatsen (op een 400-meter kunstijsbaan) daarmee voor veel mensen bereikbaar.

Uit de analyses blijkt dat de omvang van het potentiële marktgebied van een 400-meter kunstijsbaan in Ede-Wageningen kansrijk is. Ook in de situatie dat het Triavium in de analyse wordt meegenomen, lijkt de omvang van het marktgebied potentie te bieden. Het is niet bekend in hoeverre bezoekers die dichterbij het Triavium wonen in de praktijk naar een locatie in Ede-Wageningen zullen gaan omdat ze de voorkeur geven aan een 400-meter baan (of de baan aan andere wensen voldoet). Dit zal voor een deel van de bezoekers het geval zijn, maar naar alle waarschijnlijkheid zal voor veel bezoekers de 333-meter baan ook voldoen.

Of dat ook daadwerkelijk tot genoeg bezoekers gaat leiden, is op basis van dit onderzoek niet te zeggen. Te verwachten is dat een (eventuele) nieuwe kunstijsbaan die voldoet aan de wensen van de potentiële bezoekers (bijvoorbeeld parkeren naast de baan, schaatsverhuur, restaurant of café en bereikbaarheid met openbaar vervoer) positief uitwerkt op het aantal bezoeken. Niet alleen het 'product', ook de marketing daarvan zal het aantal bezoeken logischerwijs beïnvloeden. Een bevolkingsonderzoek onder de inwoners van Ede-Wageningen en omgeving kan daarnaast specifiek inzicht geven in de wensen en bezoekpotentie van de inwoners in de omgeving.

Referenties

Breedveld, K. & Van der Werff, H. & Floor, C. & Bennenbroek, M. & Spreen Brouwer, T. (2016). *Rotterdamse planningsnorm openbare zwembaden*. Utrecht: Mulier Instituut; Nieuwegein: KNZB.

Hover, P., Wezenberg-Hoenderkamp, K. & Poel, H. van der (2016). *Haalbaarheidsstudie kunstijsbaan Hoogeveen*. Utrecht: Mulier Instituut.

Idealis (2015). Monitor vraag en aanbod studentenhuisvesting Wageningen/Ede. Geraadpleegd op december 2017: <https://www.ede.nl/fileadmin/RIS/bijlagen/41245-85c9a6a9-4b4d-4ad2-bc58-bf48c4db2620.pdf>

Romijn, D. & Breedveld, K. (2009). *"It giet oan!"*. Onderzoek naar de betrokkenheid bij en beleving van winterse sporten in Nederland in de winter van 2008/2009. 's-Hertogenbosch: W.J.H. Mulier Instituut.

Spreen Brouwer, T., Bennenbroek, M. & Floor, C. (2017). *Behoefteteonderzoek zwemwater Nijmegen: behoefteonderzoek naar vraag en aanbod van zwemwater in de gemeente Nijmegen*. Woerden: TREEM; Utrecht: Mulier Instituut.

Bijlage 1: Toelichting planningsinstrument

Het planningsinstrument zoals is weergegeven in hoofdstuk 4 kan worden ingezet voor besluitvorming over zwemwatercapaciteit. Het is echter van belang om in te zien dat het instrument een modellering van de werkelijkheid is en dat het niet de volledige complexiteit van het vraagstuk rondom zwemwatercapaciteit in beide gemeenten kan dekken. Vandaar dat enkele noten worden verwoord op de aannames die zijn gehanteerd bij de ontwikkeling van het planningsinstrument.

- Bij de berekening van de capaciteit van zwemwater worden algemene uitgangspunten en aannames gehanteerd, die in de praktijk op zwembad-, bassin- en activiteitsniveau variatie vertonen. Deze uitgangspunten/aannames hebben onder meer betrekking op:
 - Onderscheiden van activiteiten in ‘slechts’ vijf hoofdcategorieën, terwijl zwembaden in de praktijk een vrij grote variatie in activiteiten kennen (denk bijvoorbeeld aan de grote diversiteit in sport- en doelgroepenzwemmen);
 - Het benodigde wateroppervlak per bezoeker waar het instrument vanuit gaat, is eveneens een benadering van de werkelijkheid: afhankelijk van gehanteerde lesmethode, gebruikte materialen, karakter van de deelnemers, etc., varieert de werkelijk benodigde wateroppervlakte;
 - De uren dat activiteiten worden geprogrammeerd c.q. tijden waarop het betreffende zwemwater beschikbaar is, worden gelijkgesteld voor alle bassins. In de praktijk is uiteraard meer variatie in openingstijden aan de orde.
- Ook ten behoeve van de berekening van de zwemwaterbehoefte worden uitgangspunten en aannames gehanteerd, zoals:
 - In de behoefte-raming is etnische afkomst als variabele niet meegenomen, evenmin als overige sociaaleconomische factoren, terwijl bekend is dat deze factoren wel van invloed zijn op deelnamecijfers voor sport en zwemmen;
 - De raming van de zwemwaterbehoefte is uiteindelijk gebaseerd op historische bezoekcijfers die naar de toekomst worden geëxtrapoleerd, wat betekent dat het deelnamepercentage als vast wordt aangenomen, terwijl meerdere factoren van invloed kunnen zijn op dat deelnamepercentage (bijv. marketing, productontwikkeling, onderhoud/renovatie/nieuwbouw, verbeterende/verslechterde hygiëne, etc. - zie ook hierna).
- Het inzicht in het huidige en toekomstige ‘zwemgedrag’ van de inwoners in het verzorgingsgebied is per definitie een benadering van de werkelijkheid. Bij de raming van (de ontwikkeling van) het gebruik van zwemwater konden bij de nu voorliggende uitwerking van het planningsinstrument diverse aspecten niet meegenomen worden, die wel van invloed zijn op zwembadbezoek, zoals:
 - Concurrerende sport- c.q. vrijetijdsactiviteiten;
 - Entree- en verhuurtarieven;
 - (Kwaliteit van) marketing- en promotie-inspanningen;
 - Gemeentelijk beleid op het gebied van sport en flankerende beleidsvelden (bijv. onderwijs, zorg, welzijn);
 - Overige - niet specifiek bekende - onderliggende oorzaken voor trends in zwembadbezoek.
- De definitie waar zwemwater voor een bepaalde activiteit aan moet voldoen, is bij nieuwbouw van zwembaden ‘zwart-wit’: als een bassin ‘op papier’ voldoet, wordt het meegenomen,

anders niet. Door creatieve oplossingen, flexibiliteit van gebruikers en zwembadmanagement/-medewerkers en pragmatisch programmeren, kan bestaand zwemwater in de praktijk weleens breder worden ingezet dan volgens de definitie wordt aangenomen. Desondanks is een definitie nodig, die niet te ruim is, omdat anders de zeggingskracht van het planningsinstrument zou worden beperkt.

Om een idee te geven hoe de zwembaden zijn 'toegewezen' aan bepaalde activiteiten, is in deze bijlage de definitie nog eens weergegeven, waaraan zwemwater dient te voldoen om als geschikt voor een bepaalde activiteit te worden aangemerkt.

Tabel B1.1 Definities planningsinstrument

Activiteit	Lengte	Breedte	Oppervlakte	Diepte	Temperatuur
Zwemonderwijs			160m ²	Minimaal 0,8m	27+ graden
Sport	25, 35 of 50m	12,5+ m		Tenminste 2m	25-28 graden
Doelgroepen	>= 7m	>= 7m	100m ²	Variabel (0-2m)	28-32 graden
Banenzwemmen	25 of 50m	2,5m en daar een veelvoud van		1,10+ m	27-29 graden
Recreatief zwemmen				Minimaal 0,2m	28+ graden

Bijlage 2 Programmering

Legenda:

B	Banenzwemmen
R	Recreatief zwemmen
V	Verenigingen
W	Wedstrijden
S	School & sport
I	Zweminstructie
D	Doelgroepen
G	Groepen/verhuur

Bijlage 3 Ijsbaan

Tabellen

Tabel B3.1 Overzicht bestaande en geplande 400-meter kunstijsbanen in 2018

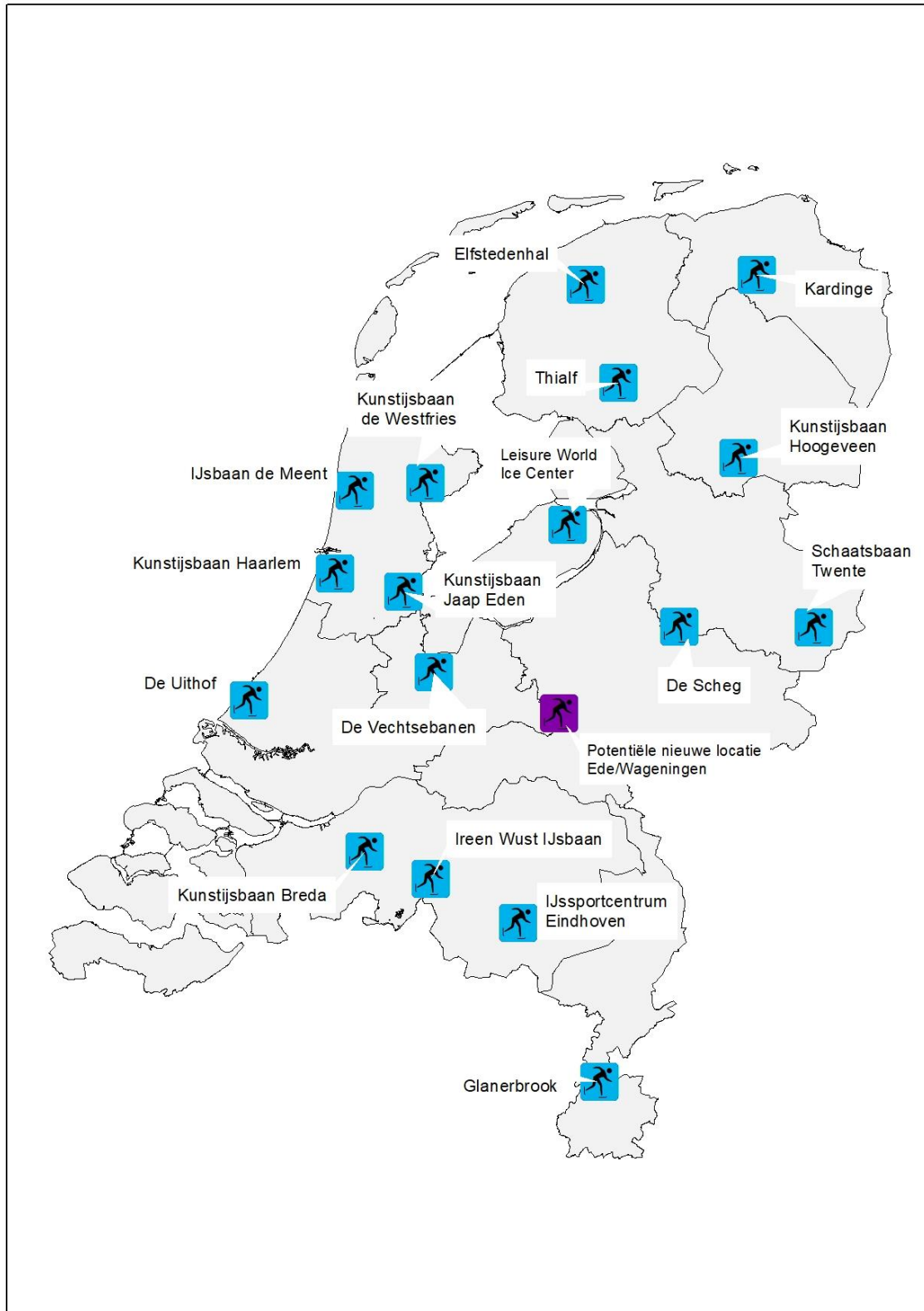
Nummer	Naam	Plaats
1	Ijsbaan de Meent	Alkmaar
2	Kunstijsbaan Jaap Eden	Amsterdam
3	Kunstijsbaan Breda	Breda
4	De Uithof	Den Haag
5	De Scheg	Deventer
6	Leisure World Ice Center	Dronten
7	Ijssportcentrum Eindhoven	Eindhoven
8	Schaatsbaan Twente	Enschede
9	Glanerbrook	Geleen
10	Kardinge	Groningen
11	Kunstijsbaan Haarlem	Haarlem
12	Thialf	Heerenveen
13	Kunstijsbaan de Westfries	Hoorn
14	Elfstedenhal	Leeuwarden
15	Ireen Wüst Ijsbaan	Tilburg
16	De Vechtsebanen	Utrecht
17	Kunstijsbaan in Hogeveen (opening uiterlijk december 2019)	Hogeveen

Tabel B3.2 Gemiddelde afstand per marktgebied kunstijsbaan in 2017 (in kilometers)

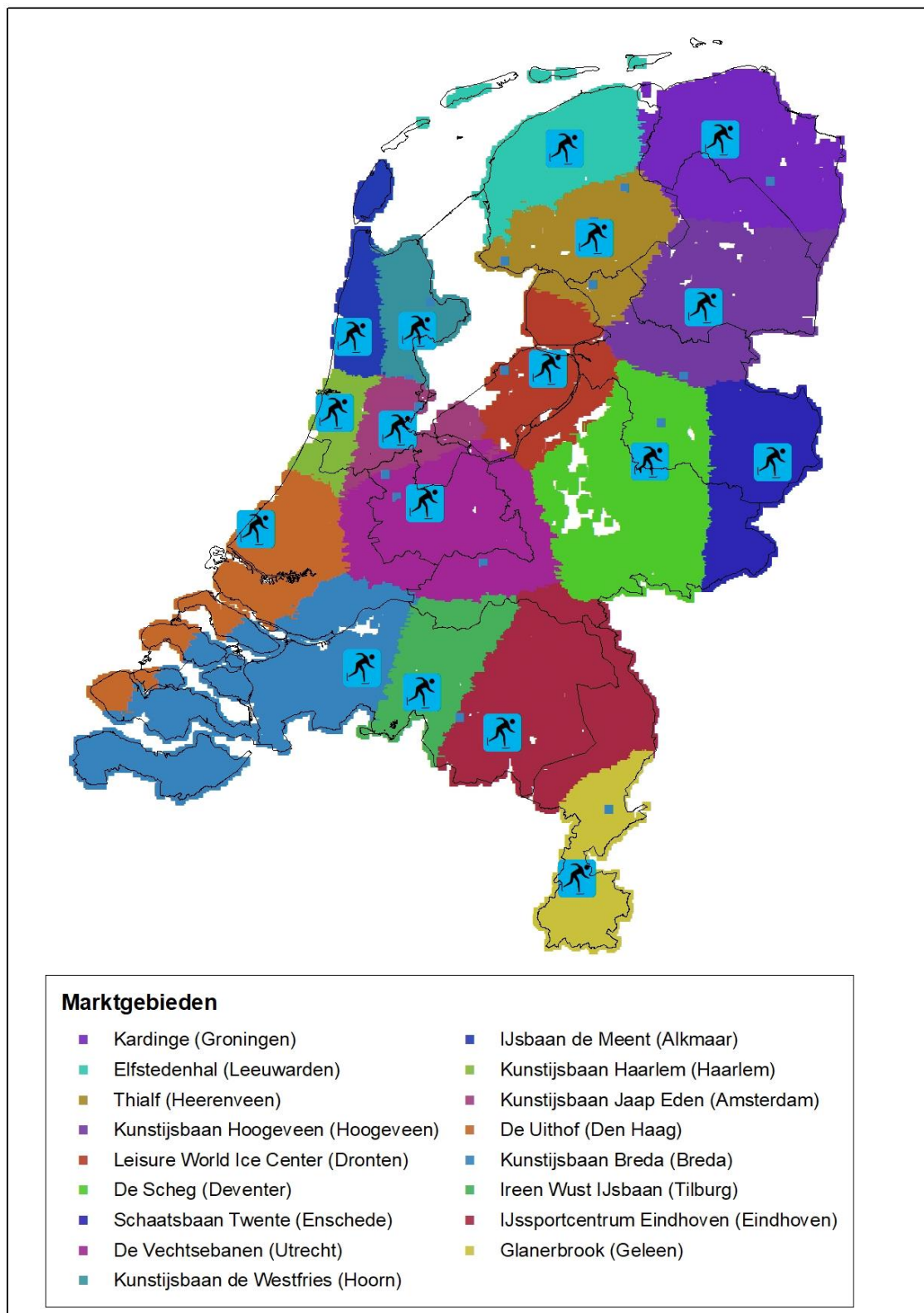
Kunstijsbaan Jaap Eden (Amsterdam)	12,3
Kunstijsbaan Haarlem (Haarlem)	13,0
Kunstijsbaan de Westfries (Hoorn)	13,5
Ijsbaan de Meent (Alkmaar)	15,5
Schaatsbaan Twente (Enschede)	16,9
Elfstedenhal (Leeuwarden)	17,7
Glanerbrook (Geleen)	19,1
Kardinge (Groningen)	19,6
Ireen Wüst Ijsbaan (Tilburg)	19,8
Thialf (Heerenveen)	20,3
De Uithof (Den Haag)	23,6
De Vechtsebanen (Utrecht)	23,6
Kunstijsbaan Hogeveen (Hogeveen)	24,7
Leisure World Ice Center (Dronten)	25,3
Ijssportcentrum Eindhoven (Eindhoven)	28,2
Kunstijsbaan Breda (Breda)	30,2
De Scheg (Deventer)	33,1
Nederland	22,4

Kaarten

Kaart B3.1 Locaties 400-meter kunstijsbanen in 2018, inclusief geplande baan in Hoogeveen en potentiële locatie in Ede-Wageningen



Kaart B3.2 Marktgebieden 400-meter kunstijsbanen zonder locatie Ede-Wageningen



Kaart B3.3 Marktgebieden 400-meter kunstijsbanen met locatie Ede-Wageningen

