



Gemeente  
**Roosendaal**



Nr.: 2007 / 7330

Reg. dd: 26-3-2007

Afd: GRIFFIE

Afd. dd: 20-4-2007

2007-7329  
**Raadsmededeling**

**Datum:** 19 maart 2007 **Nr.:**  
**Van:** het college van burgemeester en wethouders  
**Aan:** de raad van de gemeente Roosendaal  
**Kopie aan:** ✓ Wethouder C. Jongmans, ✓ dhr. J. Dik, ✓ dhr. T. Hakkert, ✓ dhr. J. v.d. Linden, ✓ mevr. Y. Ligtelijn  
**Onderwerp:** Meerjarenbeleidsplan Wmo 2008-2011 "Kansen voor iedereen"

### Inleiding

Als gevolg van artikel 3 van de Wet maatschappelijke ondersteuning (Wmo) stelt de gemeenteraad voor telkens een periode van ten hoogste vier jaren, een of meerdere plannen vast. Deze plannen geven richting geven aan de door de gemeenteraad en het college van B en W te nemen beslissingen betreffende maatschappelijke ondersteuning. Het plan bevat de hoofdzaken van het door de gemeente Roosendaal te voeren beleid betreffende maatschappelijke ondersteuning met betrekking tot binnen de Wmo genoemde negen prestatievelden.

### Doel

Het college informeert u over de voorbereidingen voor de ontwikkeling van het eerste meerjarenbeleidsplan Wmo, met de titel Kansen voor iedereen.

### Informatie

Het college heeft de bestuursopdracht Meerjarenbeleidsplan 2008-2011 vastgesteld. Deze bestuursopdracht betreft de ontwikkeling van het eerste meerjarenbeleidsplan Wmo. Het plan zal de periode 2008-2011 bestrijken. Het conceptplan zal middels het inspraakrapport naast de uitkomsten van de openbare inspraakprocedure ook worden voorzien van advies vanuit de gezamenlijke vertegenwoordigers van de kant van de burgers op het gebied van maatschappelijke ondersteuning: de Wmo-raad Roosendaal.

Naast de (wettelijke) doelstellingen, uitgangspunten en randvoorwaarden, beschrijft de bestuursopdracht Meerjarenbeleidsplan Wmo 2008-2011 de projectorganisatiestructuur die het ontwikkelen van het eerste meerjarenbeleidsplan Wmo "Kansen voor iedereen" vanaf de initiëring tot en met de aanbidding aan de gemeenteraad ondersteunt. Gezien de schaal en verwachte impact op de interne organisatie is gekozen voor een gemeentebrede projectorganisatiestructuur binnen de lijn.

### Vervolg (procedure)

Nu de bestuursopdracht is vastgesteld, gaat de projectorganisatie van start met het ontwikkelen van het Meerjarenbeleidsplan Wmo 2008-2011 "Kansen voor iedereen". Wij zullen u tussentijds informeren over de voortgang. Uiterlijk 31 december 2007 dient het meerjarenbeleidsplan 2008-2011 te zijn vastgesteld door de gemeenteraad voor de periode van vier jaren. Het plan kan tussentijds gewijzigd worden.

### Afsluiting en ondertekening

Wij vertrouwen erop U hiermede voldoende te hebben geïnformeerd.

Hoogachtend,  
Burgemeester en wethouders van Roosendaal,  
Namens dezen,  
De wethouder voor Zorg en Welzijn c.a.

  
Kees Jongmans



## **Bestuursopdracht**

Meerjarenbeleidsplan Wmo 2008 – 2011  
**“Kansen voor iedereen”**

Copyright © 2003  
Gemeente Roosendaal

Auteur	Yvonne Ligtelijn
Versienummer	1.1
Documentnaam	<i>Bestuursopdracht Meerjarenbeleidsplan Wmo 2008 - 2011</i>
Status	<i>Vastgesteld</i>
Editiedatum	22 maart 2007

## Distributielijst

### Projectleider Wmo

Naam: Jac van der Linden

Functie: Beleidsadviseur

Datum:

Paraaf:

### Opdrachtgever

Naam: Teun Hakkert

Functie: Hoofd afdeling Beleid

Datum:

Paraaf:

## Versie historie

Versie:	Datum:	Vershil met voorgaande versie:
0.1	13-02-07	
0.2	22-02-07	Aanpassingen n.a.v. overleg d.d. 16-02-2007
0.3	01-03-07	Aanpassingen n.a.v. overleg div. betrokkenen
0.4	06-03-07	Aanpassingen n.a.v. PoHo d.d. 05-03-2007
1.0	14-03-07	Aanpassingen n.a.v. DT. d.d. 14-03-2007
1.1	22-03-07	Aanpassingen n.a.v. College d.d. 19-03-2007

<b>1</b>	<b>WAT WILLEN WE BEREIKEN</b>	<b>4</b>
1.1	AANLEIDING	4
1.2	PROBLEEMANALYSE	4
1.3	DOELSTELLINGEN	5
1.3.1	<i>Prestatievelden:</i>	5
1.3.2	<i>Basisvisie</i>	5
1.3.3	<i>Wettelijke eisen</i>	6
1.4	BETROKKEN PARTIJEN	6
1.5	UITGANGSPUNTEN EN RANDVOORWAARDEN	7
1.6	RELATIES MET ANDERE BELEIDSVELDEN	8
1.7	TOETSINGSKADER	8
1.8	ALTERNATIEVEN	8
1.9	EVALUATIE	8
<b>2</b>	<b>WAT MAG DAT KOSTEN</b>	<b>9</b>
2.1	PERSONEEL	9
2.2	ORGANISATIE	10
2.2.1	<i>Stuurgroep</i>	10
2.2.2	<i>Projectgroep</i>	10
2.2.3	<i>Negen werkgroepen</i>	11
2.2.4	<i>De regionale projectorganisatie</i>	11
2.2.5	<i>Planning</i>	11
2.3	FINANCIËN	12
2.3.1	<i>Verticale verantwoording</i>	12
2.3.2	<i>Horizontale verantwoording</i>	12
2.4	RISICO'S	12
<b>3</b>	<b>WAT GAAN WE COMMUNICEREN</b>	<b>13</b>
3.1	INTERACTIVITEIT	13
3.2	COMMUNICATIEPLAN C.Q. PARAGRAAF	13
	<b>BIJLAGE 1:</b>	<b>14</b>
	<b>BIJLAGE 2:</b>	<b>15</b>

# 1 Wat willen we bereiken

## 1.1 Aanleiding

Ingevolge artikel 3 van de Wet maatschappelijke ondersteuning (Wmo) stelt de gemeenteraad voor telkens een periode van ten hoogste vier jaren, een of meer plannen vast, die richting geven aan de door de gemeenteraad en het college van burgemeester en wethouders te nemen beslissingen betreffende maatschappelijke ondersteuning. Het plan bevat de hoofdzaken van het door de gemeente te voeren beleid betreffende maatschappelijke ondersteuning met betrekking tot de negen binnen de Wmo genoemde prestatievelden en kan tussentijds gewijzigd worden.

## 1.2 Probleemanalyse

In 2004 heeft de gemeente Roosendaal haar meerjarenbeleid op het brede terrein wonen, welzijn en zorg vastgelegd in het "Masterplan Wonen-Welzijn-Zorg 2004 – 2015". Daarnaast is in 2005 lokaal en binnen het interregionaal samenwerkingsverband een aanvang gemaakt met de voorbereidingen op de invoering van de Wmo. Dit heeft onder meer geresulteerd in de Kadernota regionaal project Wmo "Zorgen voor samenhang" en de Invoeringsnota regionaal project Wmo "Zorgen voor samenhang".

In 2006 heeft de nadruk gelegen op prestatieveld 3: het geven van informatie, advies en cliëntondersteuning, en prestatieveld 6: het verlenen van voorzieningen aan mensen met een beperking of een chronisch psychisch probleem en aan mensen met een psychosociaal probleem ten behoeve van het behouden en het bevorderen van hun zelfstandige functioneren of hun deelname aan het maatschappelijk verkeer. Nu op 1 januari 2007 de essentiële uitvoeringstaken in praktijk zijn gebracht, is de fase van integrale beleidsvorming en beleidsuitvoering aangebroken. 2007 is daarom aan te merken als een overgangsjaar wat betreft de beleidsontwikkeling.

Deze bestuursopdracht gaat over het ontwikkelen van het eerste meerjarenbeleidsplan Wmo "Kansen voor iedereen". Dit plan beslaat de periode 2008 – 2011. In juni 2007 dient het plan als concept gereed te zijn voor de inspraakprocedure, zodat de vaststelling uiterlijk november 2007 door de gemeenteraad plaats kan vinden. Dit vanwege de gestelde verplichting vanuit het ministerie om voor 1 januari 2008 te komen tot een meerjarenbeleidsplan Wmo, vastgesteld door de gemeenteraad. Het conceptplan zal middels het inspraakrapport naast de uitkomsten van de openbare inspraakronde ook worden voorzien van advies vanuit de gezamenlijke vertegenwoordigers van de kant van vragers op het gebied van maatschappelijke ondersteuning: de Wmo-raad Roosendaal.

Om binnen het meerjarenbeleidsplan Wmo 2008 – 2011 de relatie met de Wet maatschappelijke ondersteuning goed zichtbaar te maken en de mogelijkheid open te houden om in de toekomst bepaalde prestatievelden bij een andere portefeuillehouder onder te brengen, heeft een modulaire opbouw van het meerjarenbeleidsplan Wmo de voorkeur. Een modulair ontwerp kan tevens bijdragen aan de behoefte om bijvoorbeeld eenvoudig inpassen en het koppelen met aanpalende projecten of aansluiting te vinden met het regionale netwerk. De stappen tot de vorming van deze projectorganisatie zijn in volle gang. Ten behoeve van de aanstelling van de projectleiding dient een profielschets te worden opgesteld.

De bestuursopdracht wordt uitgevoerd in de lijn. Bestuurlijk is wethouder Jongmans verantwoordelijk en trekker van de bestuursopdracht in het college. Ambtelijk trekker van "Kansen voor iedereen" binnen het Directieteam is de directeur Dienstverlening. Voor het Wmo-beleidsontwikkeling is dit de directeur Beleidsregie. De afdeling Beleid is verantwoordelijk voor het inrichten van het lokale Wmo-beleid. De afdelingen Beleidsrealisatie en Programmering zijn onder meer verantwoordelijk voor de implementatie en het regisseren van de uitvoering van de te ontwikkelen onderdelen behorend bij het meerjarenbeleidsplan Wmo 2008 – 2011. De afdeling Sociale Zaken en Projecten zullen belangrijke interne partijen zijn bij de uitvoering. Gedurende het totale proces van ontwikkeling tot evaluatie van het plan zal ondersteuning vanuit de afdelingen Advies en Ondersteuning, Control en Faciliteiten onontbeerlijk blijken.

Gezien de schaal en de verwachte impact op de interne organisatie is een goede projectorganisatiestructuur een belangrijke randvoorwaarde voor de ontwikkeling van het meerjarenbeleidsplan Wmo 2008 – 2011. Deze structuur dient de ontwikkeling van het plan tot en met de aanbidding aan de gemeenteraad optimaal te ondersteunen. De organisatie of werkstructuur dient

daarvoor efficiënt en effectief te zijn en volledig ten dienst te staan aan de eindopgave: het opleveren van een interactief ontwikkeld en integraal meerjarenbeleidsplan Wmo. Een dergelijke organisatie zal bij eerste verkenning gemeentebreed moeten worden neergezet, zonder aan overzichtelijkheid te verliezen. Verder moet hij tijdens het (dynamische) proces voldoende flexibiliteit hebben om naar bevind van zaken te wijzigen.

### 1.3 Doelstellingen

Het doel van deze bestuursopdracht is om uiterlijk per 31 december 2007 een door de gemeenteraad van de Gemeente Roosendaal vastgesteld meerjarenbeleidsplan Wmo 2008 - 2011 te ontwikkelen en in te richten, getiteld "Kansen voor iedereen". Binnen het plan dient aangegeven te worden (zie 1.3.3) volgens welke koers de gemeente wil komen tot maximale aansluiting op de bepalingen in artikel 1, eerste lid, onder g van de Wet maatschappelijke ondersteuning: de negen prestatievelden en de samenhang tussen deze prestatievelden.

Deze bestuursopdracht voorziet daarbij in een transparante organisatieopzet (zie 2.2) die het best is uitgerust op het ontwikkelen en inrichten van een integraal WMO beleidsplan 2008-2011. Een gestructureerde werkwijze die met de vereiste flexibiliteit en interactie het gehele (dynamische) proces van interactieve beleidsvorming - van initiatief, via het ontwikkelen van enkele scenario's, de uitwerking, inrichting en vormgeving - tot en met de beleidsbepaling op adequate manier kan borgen.

#### 1.3.1 Prestatievelden:

1. het bevorderen van de sociale samenhang in en leefbaarheid van dorpen, wijken en buurten;
2. op preventie gerichte ondersteuning van jeugdigen met problemen met opgroeien en van ouders met problemen met opvoeden;
3. het geven van informatie, advies en cliëntondersteuning;
4. het ondersteunen van mantelzorgers daar onder begrepen steun bij het vinden van adequate oplossingen indien zij hun taken tijdelijk niet kunnen waarnemen, alsmede het ondersteunen van vrijwilligers;
5. het bevorderen van de deelname aan het maatschappelijke verkeer en van het zelfstandig functioneren van mensen met een beperking of een chronisch psychisch probleem en van mensen met een psychosociaal probleem;
6. het verlenen van voorzieningen aan mensen met een beperking of een chronisch psychisch probleem en aan mensen met een psychosociaal probleem ten behoeve van het behouden en het bevorderen van hun zelfstandige functioneren of hun deelname aan het maatschappelijk verkeer;
7. het bieden van maatschappelijke opvang, waaronder vrouwenopvang en het voeren van beleid ter bestrijding van geweld dat door iemand uit de huiselijke kring van het slachtoffer is gepleegd;
8. het bevorderen van openbare geestelijke gezondheidszorg, met uitzondering van het bieden van psychosociale hulp bij rampen;
9. het bevorderen van verslavingsbeleid.

#### 1.3.2 Basisvisie

De thema's die binnen deze prestatievelden worden aangemerkt, dienen gebaseerd te zijn op een heldere, breed gedragen, goed te optimaliseren visie. In de "Kadernota 1<sup>ste</sup> fase regionaal project Wmo", uitgave januari 2006, pag. 6-7, wordt de basisvisie weergegeven op de Wmo en de uitgangspunten waarlangs Wmo-beleid moet worden ontwikkeld:

- **Meedoen:** Meedoen door alle mensen met of zonder beperkingen. Meedoen versterkt de zelfredzaamheid van mensen en werkt preventief als het om zorg- en ondersteuningsvragen gaat.
- **Minder bureaucratie:** Aanvragen voor ondersteuning zijn laagdrempelig en hebben een eenvoudige bereikbaarheid.
- **Eigen verantwoordelijkheid en vertrouwen:** Mensen aanspreken op de eigen verantwoordelijkheid en het benutten van de eigen mogelijkheden. Daar waar mogelijk de zelfredzaamheid versterken voordat professionele zorg en ondersteuning wordt ingezet. Vertrouwen geven aan de burger als individu en als samenleving als geheel en vertrouwen bieden dat de ondersteuning wordt gegeven die nodig is.
- **Keuzevrijheid:** De klant, die ondersteuning nodig heeft, zelf laten kiezen welke vorm het beste past. Dit kan zijn zorg of ondersteuning in natura, zelf inkopen met behulp van een

persoonsgebonden budget of met een voucher. Uitgangspunt is de zelfredzaamheid van de burger, ook bij het regelen van zorg en ondersteuning.

- **Sociale samenhang versterken:** Sociale samenhang is de basis voor welbevinden en zelfredzaamheid. De inrichting van wijken en dorpen en het voorzieningenniveau dragen bij aan het versterken van de sociale samenhang in de dorpen. Vanuit deze visie de inrichting van de wijken en dorpen vormgeven.
- **Samen met de burger:** Zorg- en ondersteuning sluiten aan bij de vraag van de burger en is het resultaat van een gezamenlijke verantwoordelijkheid.
- **Burgerparticipatie:** De burger wordt betrokken bij de beleidsontwikkelingen en in het bijzonder die burger die het direct aangaat. Overleg en beleidsparticipatie vinden niet plaats vanuit bestaande doelgroepen maar op basis van een breed samengestelde Wmo-raad.
- **Kwaliteit:** Professionele ondersteuning is gecertificeerd.
- **Rechtsgelijkheid:** Bij de toegang tot zorg en ondersteuning aandacht voor kwetsbare burgers.
- **Regie:** De gemeente voert de regie door het stimuleren van samenwerken, enthousiasmeren, afstemmen en de realisering van ketenzorg met alle relevante partijen. Er is sprake van een samenhangend beleid dicht bij de burger.
- **Collaboratieve leer- en werkprocessen:** Complexe situaties vragen om een andere wijze van benaderen. Innovatie en ontwikkeling vragen om kennismanagement. Om dit te bereiken zal worden gewerkt vanuit de gedachte van het collaboratief proces:

*"Samenwerken met een diversiteit aan belanghebbenden en taakverantwoordelijken. Dit samenwerken is gericht op het benutten van synergiemogelijkheden, waardoor betrokkenen meerwaarde verkrijgen. Meerwaarden kunnen kostenreducties, verhoging van opbrengsten, hogere kwaliteit of nieuwe product-marktcombinaties*

Bron: Horrevoets: De praktijk van het collaboratieve proces"

### 1.3.3 Wettelijke eisen

Binnen het meerjarenbeleidsplan Wmo dient op grond van de wet in elk geval te worden aangegeven:

- wat de gemeentelijke doelstellingen zijn op het terrein van de verschillende prestatievelden;
- hoe het samenhangend beleid betreffende de maatschappelijke ondersteuning zal worden uitgevoerd en welke acties in de komende vier jaren zullen worden ondernomen;
- welke resultaten de gemeente in de komende vier jaren wenst te behalen;
- welke maatregelen de gemeenteraad en het college van B en W nemen om de kwaliteit te borgen van de wijze waarop de maatschappelijke ondersteuning wordt uitgevoerd;
- welke maatregelen de gemeenteraad en het college van B en W nemen om voor degene aan wie maatschappelijke ondersteuning wordt verleend, keuzevrijheid te bieden met betrekking tot de activiteiten van maatschappelijke ondersteuning;
- op welke wijze de gemeenteraad en het college van B en W zich hebben vergewist van de behoeften van kleine doelgroepen;
- op welke wijze de gemeente de horizontale en verticale verantwoording van haar Wmo-beleid vorm geeft.

### 1.4 Betrokken partijen

Intern zijn de volgende partijen betrokken:

- Afdeling Beleid. Voor het samenstellen van een projectorganisatie, vanuit de deelnemers binnen de negen werkgroepen (elke werkgroep zal zich richten op een van de negen prestatievelden) leveren van input vanuit bestaande beleidsvelden, voor het inrichten van de nota en voor de evaluatie. (het onderzoek van mogelijke andere beleidsterreinen maakt deel uit van de opdracht)
- Afdeling Beleidsrealisatie. Voor het binnen de negen werkgroepen leveren van input bij het inrichten van de nota en voor implementatie en realisering van het nieuwe beleid. Voor input voor de beleidsevaluatie.
- Afdeling Programmering, Projecten, Sociale Zaken. Voor het leveren van input vanuit de relevante werkgroepen bij het inrichten van de nota en voor (het regisseren van) de uitvoering van het nieuwe beleid. Voor input voor de beleidsevaluatie.

- Afdeling Advies en Ondersteuning. Voor het leveren van ondersteuning tijdens de ontwikkeling, de implementatie en de uitvoering van het nieuwe beleid. Voor input voor de beleidsevaluatie.
- Afdeling Faciliteiten. Voor het leveren van output van onderzoeken t.b.v. de beleidsevaluatie.
- Afdeling Control. Voor het leveren van output t.b.v. P&C-cycli en input voor de beleidsevaluatie.
- College van B&W. Voor het aanbieden van de nota meerjarenbeleidsplan Wmo 2008 – 2011 ter vaststelling aan de gemeenteraad.
- De gemeenteraad. Voor het vaststellen van het meerjarenbeleid Wmo voor de jaren 2008 tot en met 2011.

Extern zijn de volgende partijen betrokken:

- Alle gezamenlijke vertegenwoordigers van representatieve vrijwilligers- en cliëntenorganisaties van de kant van vragers binnen de gemeente op het gebied van maatschappelijke ondersteuning, waaronder de Wmo-raad Roosendaal;
- Alle lokale en regionale instellingen en overige (semi-)professionele partijen die binnen de gemeente activiteiten uitvoeren op het gebied van maatschappelijke ondersteuning in opdracht van de gemeente, met steun van de gemeente of autonoom;

Zij worden betrokken bij het vormgeven van het nieuwe beleid en indien relevant bij onderdelen van het uitvoeringsplan. Verder moeten zij geïnformeerd worden over het Wmo-beleid voor de komende jaren.

### **1.5 Uitgangspunten en randvoorwaarden**

Het plan dat vastgesteld dient te zijn voor 1 januari 2008, wordt ingestoken vanuit enerzijds de onderdelen welke wettelijk als essentieel onderdeel van het meerjarenbeleid Wmo gesteld worden (zie 1.3), en anderzijds datgene dat niet als wettelijk, doch wel duidelijk als de lokale eigenheid binnen de Wmo aan te merken is en waaruit het ambitieniveau van de gemeente met betrekking tot maatschappelijke ondersteuning spreekt.

Hiermee wordt de Wet maatschappelijke ondersteuning met de daarbinnen aangegeven doelstellingen het belangrijkste richtinggevend uitgangspunt voor het meerjarenbeleidsplan Wmo. Daarnaast is er uiteraard sprake van bovenliggende en aanpalende wetgeving welke kadergevend is. In dit licht is het op 7 februari jl. naar buiten gebrachte coalitieakkoord voor het kabinet van CDA, PvdA en ChristenUnie als stimulerend te herkennen. Het coalitieakkoord met als motto: "Samen werken, samen leven" geeft immers de intentie van de regering weer om in dialoog met "private en publieke instellingen" inhoud aan het beleid te geven. In deze zin zijn duidelijke parallellen te herkennen met de Wmo.

Ten aanzien van de lokale eigenheid, dienen de ambities binnen het Collegeprogramma 2006-2010: "Hart voor Roosendaal en haar toekomst" als belangrijkste uitgangspunt genomen te worden. Een analyse van de speerpunten binnen het collegeprogramma toont aan dat het met name binnen het speerpunt "Kansen voor iedereen" beleidsterreinen betreft die allemaal herkenbaar zijn als beleid binnen het gebied van de maatschappelijke ondersteuning of hieraan raken. Het college heeft daarom tijdens de collegedagen van 19 en 20 maart 2007 besloten om dit speerpunt te verbinden met het meerjarenbeleidsplan Wmo 2008-2011. Om deze verbinding herkenbaar te maken, zal het te ontwikkelen meerjarenbeleidsplan Wmo de titel "Kansen voor iedereen" krijgen. Ook de speerpunten binnen het Concernplan 2007, het Sociaal Structuurplan en de Strategische verkenningen 2008 zijn belangrijke sturingsinstrumenten bij de vorming van beleid.

Ten aanzien van financiële randvoorwaarden kan de komende Beheersbegroting 2008, inclusief meerjarenbegroting niet buiten beschouwing worden gelaten. In dit kader kan de Wmo als majeur project binnen de vaststelling van de nieuwe Kadernota worden herkend. Hierbij dient verder onderzocht te worden welke mogelijkheden er zijn om de Wmo als centraal thema aan te merken en daarvoor zondig extra financiële middelen te genereren.

Bij het formuleren van de uitgangspunten en randvoorwaarden voor de nota Meerjarenbeleidsplan Wmo 2008 – 2011 zijn verder de regionale kadernota 1<sup>ste</sup> fase regionaal project Wmo, waarbinnen de basisvisie op Wmo en Wmo-beleidsontwikkeling (zie 1.3) en de invoeringsnota 2<sup>de</sup> fase regionaal project Wmo van belang.



Om binnen het meerjarenbeleidsplan Wmo 2008 – 2011 de relatie met de Wmo zichtbaar te maken, zal het beleidsplan Wmo waar mogelijk opgebouwd worden door middel van hoofdstukken die de invulling van de afzonderlijke prestatievelden behandelen. De hieruit voortvloeiende uitvoeringsplannen dienen elk een duidelijke samenhang te hebben met betreffende hoofdstukken in het bovenliggende meerjarenbeleidsplan en het daarboven liggende prestatieveld.

Vanwege die samenhang dient het karakter met al bestaand beleid of beleid in uitvoering duidelijk te zijn aangegeven, dan wel dient duidelijk zichtbaar te zijn bij welk beleid er sprake is van actueel "Wmo-proof" beleid, en beleid dat actualisering behoeft. Het onderzoek van mogelijke andere relatie tussen beleidsterreinen maakt deel uit van de opdracht.

### **1.6 Relaties met andere beleidsvelden**

Maatschappelijke ondersteuning raakt in feite aan zeer veel gemeentelijke beleidsvelden. Een van de kansen die de Wmo ons biedt is de extra regiemogelijkheid om op innovatieve wijze samenhang aan te brengen tussen versnipperde beleidsterreinen (lokaal en regionaal). Een voorbeeld hiervan is het lokale en regionale gezondheidsbeleid met betrekking tot de invulling van de bovengenoemde prestatievelden 7, 8 en 9 binnen de Wmo. Een ander voorbeeld is de inpassing van de ontwikkeling met marktpartijen van woonservicezones met betrekking tot de invulling van de bovengenoemde prestatievelden 1, 5 en 6 binnen de Wmo. Een derde voorbeeld is de verbinding met de inzet van Roosendaal in het veiligheidshuis en prestatieveld 7 binnen de Wmo.

### **1.7 Toetsingskader**

Zoals eerder aangegeven vormen de Wet maatschappelijke ondersteuning, het collegeprogramma en de overige vastgestelde beleidskaders richtinggevend voor het inrichten van het eerste meerjarenbeleidsplan Wmo.

### **1.8 Alternatieven**

Niet van toepassing gezien de wettelijke verplichting om één keer in ten hoogste vier jaren een nieuw meerjarenbeleidsplan Wmo vast te stellen.

### **1.9 Evaluatie**

Een van de doelen van de Wmo is het verminderen van de bureaucratie. Dit wordt bereikt door de verticale verantwoordingseisen te minimaliseren en de nadruk te leggen op de verantwoording richting burgers en Raad, de zogenaamde horizontale verantwoording.

Binnen het meerjarenbeleidsplan Wmo legt de gemeente vast hoe zij verantwoording aflegt aan haar burgers en de gemeenteraad over de uitvoering van de Wmo. Ten aanzien van de horizontale verantwoording is er in belangrijke mate sprake van gemeentelijke vrijheid. Wel is er sprake van de verplichting de horizontale verantwoording te onderbouwen met een cliënttevredenheidsonderzoek. Hierbij gelden, zoals eerder is aangegeven de in de wet genoemde prestatievelden als kader.

Om te zorgen dat inwoners het Wmo-beleid van hun gemeenten kunnen vergelijken met andere gemeenten komt er een Wmo-benchmark. De Gemeente Roosendaal heeft zich in voorbereiding hierop aangemeld voor het benchmarkonderzoek van de SGBO, het onderzoeksbureau van de VNG.

Naast de wettelijke verplichting van jaarlijkse horizontale beleidsverantwoording en de verticale verantwoording, spelen per beleidsterrein ook de verschillende al bestaande jaarlijkse en meerjaarlijkse monitorings- en evaluatiemethoden een rol. De binnen het meerjarenbeleidsplan Wmo te benoemen evaluatie-instrumenten zullen zoveel mogelijk aansluiting krijgen binnen bestaande instrumenten.

## 2 Wat mag dat kosten

### 2.1 Personeel

Afdeling	Werkzaamheden	Geraamde uren
BL	Opstellen bestuursopdracht Voorbereiding projectorganisatiestructuur Uitvoering inventarisatie en analysefase door projectorganisatie	30 30 200
	Bijeenkomsten (zie planning) Schrijven concept startnotities per prestatieveld Schrijven concept meerjarenbeleidsplan 2008-2011 Adviesnota Meerjarenbeleidsplan in besluitvorming brengen	100 200 200 30
	Jaarlijks evaluatie meerjarenbeleidsplan Wmo 2008 - 2011	60
BL	Leveren van input voor nota meerjarenbeleidsplan Wmo 2008 - 2011 vanuit diverse beleidsterreinen.	400/ 40 per persoon
BRME	Leveren van input voor nota meerjarenbeleidsplan Wmo 2008 – 2011	40 per persoon
	Voorbereiding organisatie bijeenkomsten (zie planning).	50
	Leveren input evaluatie nota meerjarenbeleidsplan Wmo 2008 – 2011	60
Overige betrokken afdelingen	Leveren van input voor nota meerjarenbeleidsplan Wmo 2008 – 2011	40 per persoon
	Voorbereiding organisatie bijeenkomsten (zie planning).	50
	Leveren input evaluatie nota meerjarenbeleidsplan Wmo 2008 – 2011	60
A en O, cluster Communicatie	Leveren van intern en extern communicatieplan voor, tijdens en na ontwikkeling nota meerjarenbeleidsplan Wmo 2008 – 2011	200

## 2.2 Organisatie

De organisatie of werkstructuur dient efficiënt en effectief te zijn en volledig ten dienste te staan aan de eindopgave: het opleveren van een interactief ontwikkeld en integraal meerjarenbeleidsplan Wmo 2008 – 2011. Een dergelijke organisatie zal gemeentebreed moeten worden neergezet, zonder aan overzicht te verliezen. Verder moet hij tijdens het (dynamische) proces voldoende flexibiliteit hebben om naar bevinding van zaken te wijzigen. Sleutelwoorden zijn onder meer breed, interactief en draagvlakvergroterend.

Het dynamische proces van wording kan in een aantal fasen worden opgedeeld. Ter eerste illustratie. In de beleidsvorming worden vier fasen onderscheiden. Bij elke fase zullen de te behalen resultaten worden benoemd en/of de te leveren prestaties geëxpliciteerd worden. Beslissingen worden per fase voorbereid en voorgelegd aan de organisatie.



Fase 0: Oriënteren  
Fase 1: Verkennen  
Fase 2: Ontwikkelen  
Fase 3: Inrichten  
Fase 4: Opstellen

### 2.2.1 Stuurgroep

Voorgesteld wordt om een stuurgroep in te richten binnen de lijn. Deelnemers zijn de verantwoordelijke sleutelfiguren binnen de organisatie.

Bestuurlijk is portefeuillehouder Wmo en Kansen voor iedereen: wethouder Jongmans verantwoordelijk voor de bestuurlijke afstemming binnen het college;

Ambtelijk trekker van "Kansen voor iedereen" in het Directie Team is de directeur Dienstverlening dhr. J. Rompa;

Dhr. T. Hakkert, afdelingshoofd van de afdeling Beleid is met zijn afdeling verantwoordelijk voor het inrichten van het lokale en regionale Wmo-beleid voor de jaren 2008 tot en met 2011;

Dhr. W. Verhaegh, afdelingshoofd van de afdeling Beleidsrealisatie is met zijn afdeling verantwoordelijk voor de verdere implementatie van onderdelen behorend bij het lokale en regionale meerjarenbeleidsplan Wmo 2008 – 2011;

Dhr. H. van Dis, afdelingshoofd van de afdeling Programmering is met zijn afdeling betrokken bij de uitvoering van onder meer langdurige contracten met de externe stakeholders binnen het meerjarenbeleidsplan.

Na vaststelling van de bestuursopdracht, zal de daadwerkelijke bemensing van de projectorganisatie plaatsvinden. Hiermee is fase 0 afgesloten. In fase 1: Verkennen, zal de stuurgroep (onderzoeks-) vragen richting de werkgroepen formuleren. Per prestatieveld dient de gemeente antwoord te krijgen, ten aanzien van de wettelijke verplichtingen en de aanvullende vastgestelde uitgangspunten:

- a) op welke thema's de gemeente zich de komende vier jaren gaat richten, gelet op de wet en de aanpalende wettelijke ontwikkelingen;
- b) hoe de concrete invulling van deze thema's lokaal en regionaal het beste plaats kan vinden.

Binnen deze onderzoeksvragen past ook de opdracht om externe stakeholders (lokaal en regionaal) binnen het betreffende prestatieveld te determineren en te lokaliseren, zodat deze kunnen worden betrokken bij de ontwikkelingen.

### 2.2.2 Projectgroep

Gezien bovengenoemde vorm is het wenselijk de afzonderlijke werkgroepen in te richten per prestatieveld. De projectgroep zal bestaan uit de projectleider Wmo, de projectsecretaris en de negen aanspreekpunten vanuit de negen werkgroepen en zal fungeren als intermediair tussen de stuurgroep

en de afzonderlijke werkgroepen. Gezien de overlap tussen de diverse beleidsterreinen zullen werkgroepen ook onderling afstemming zoeken. Ook hier heeft de projectgroep de rol van intermediair.

### 2.2.3 Negen werkgroepen

De negen werkgroepen worden ieder geformeerd rond een van de negen prestatievelen. Zij krijgen een concrete opdracht vanuit de stuurgroep. Als opdrachtnemer dienen de werkgroepen goed toegerust te zijn op de vervulling van hun opdrachten. Sleutelwoorden hierbij zijn: multifunctioneel, deskundig, interne trekkers en sleutelfiguren.

### 2.2.4 De regionale projectorganisatie

De gemeente wordt mogelijk op nader te benoemen thema's ondersteund door te ontwikkelen (deel-)producten vanuit het regionale Wmo project. Dit geldt vooral voor het regionale beleid t.a.v. Openbare geestelijke gezondheidszorg, veiligheid, educatie, vervoer en economische ontwikkeling. Zowel bij het proces van het inrichten van het lokale Wmo-beleid voor de komende jaren als bij de uitvoering. Deze ondersteuning zal volgens nader af te spreken verdeling tussen de deelnemende gemeenten aanvullend bekostigd dienen te worden (zie 2.4).

### 2.2.5 Planning

Fasen	Onderwerp	Tijdsplanning
<b>Fase 0 - Oriënteren</b>	Ontwikkelen organisatiestructuur meerjarenbeleidsplan Wmo	Januari 2007
	Ontwikkelen bestuursopdracht	Februari 2007
<b>Fase 1 - Verkenning</b>	Bespreking bestuursopdracht in DT	Maart 2007
	Besluitvorming bestuursopdracht in college	Maart 2007
	Informereren gemeenteraad bestuursopdracht	Maart 2007
	Inrichten projectorganisatie	Maart 2007
<b>Fase 2 - Ontwikkelen</b>	Startnotities ontwikkelen per prestatieveld	April 2007
	Startnotities vaststellen college B&W	April 2007
	Informereren gemeenteraad voortgang	April 2007
<b>Fase 3 - Inrichten</b>	Bijeenkomst beleidsadviseurs	Mei 2007
	Bijeenkomst externe professionals	Mei 2007
	Bijeenkomst belanghebbenden/ Wmo-raad	Mei 2007
	Schrijven concept nota & uitvoeringsplan	Juni 2007
	Bespreking conceptnota met externe professionals	Juni 2007
	Bespreking conceptnota met belanghebbenden	Juni 2007
<b>Fase 4 - Opstellen</b>	concept meerjarenbeleidsplan Wmo in B & W	Juli/ Aug 2007
	Inspraakprocedure 6 weken	Juli/ Aug 2007
	Advies Wmo-raad 6 weken	Juli/ Aug 2007
	Opstellen inspraakrapportage	September 2007
<b>Fase 5 - Procedure</b>	Bespreking meerjarenbeleid Wmo DT	Oktober 2007
	Vaststellen meerjarenbeleid Wmo college van B&W	Oktober 2007
	Meerjarenbeleid Wmo in commissie Samenleving	November 2007
	Vaststellen meerjarenbeleid Wmo gemeenteraad	November 2007
<b>Fase 6 - Implementatie &amp; Uitvoering</b>	Implementatie uitvoering	2008 – 2011

## **2.3 Financiën**

Het uitwerken van de bestuursopdracht kost ambtelijke capaciteit (zie 2.1). Niet alle afdelingen hebben binnen de afdelingsplannen rekening gehouden met de inzet voor het meerjarenbeleidsplan Wmo. Zoals aangegeven bij organisatie kan de gemeente in een nader te bepalen vorm ondersteund worden door activiteiten vanuit het regionale project Wmo. De opdrachtomschrijving, bijbehorende inzet van formatie vanuit de gemeente Roosendaal en kosten hiervoor zijn nog niet inzichtelijk. Naast ondersteuning vanuit de regio worden externe adviseurs/ bureaus ingehuurd voor het organiseren, begeleiden en uitwerken van deelopdrachten en/of de interactieve bijeenkomsten.

In de programmabegroting 2007 is € 75.000,= opgenomen om de ontwikkeling van het meerjarenbeleidsplan Wmo 2008 – 2011 te financieren. Hiervan is al een bedrag van € 15.220,= gereserveerd voor de eerste generatie Wmo-raad Roosendaal, welke in februari 2007 wordt geïnstalleerd. Het resterende bedrag bedraagt € 59.780,=.

Voor de implementatie/ realisatie van de uitvoeringsplannen zijn voor de jaren 2008, 2009 en 2010 elk jaar € 300.000,= opgenomen in de meerjarenbegroting.

### **2.3.1 Verticale verantwoording**

Financiering door het Rijk van de verschillende onderdelen kan leiden tot mutaties in de verantwoordingsrichtlijnen voor gemeenten. Specifieke uitkeringen en subsidies kunnen leiden tot de verplichting tot verantwoording van de gemeenten richting het Rijk. Het Ministerie heeft als systeemverantwoordelijke aangegeven dat zij over een minimale set van gegevens dient te beschikken, omdat de Tweede Kamer haar daarop aanspreekt. Hierbij is opgemerkt dat deze gegevens voortvloeien uit de gegevens die gemeenten zelf al moeten verantwoorden en er daarom weinig tot geen uitvoeringskosten resulteren. De exacte kosten die hiermee gepaard gaan zijn afhankelijk van de daadwerkelijke verantwoordingseisen (frequentie en gevraagde informatie) en de wijze waarop dit georganiseerd is.

De eventuele uitvoeringskosten met betrekking tot de verticale verantwoording houden verband met:

- Bepalen informatiebehoefte;
- Opstellen administratieve organisatie en interne controlemaatregelen;
- Invullen van administratieve organisatie en interne controle.

### **2.3.2 Horizontale verantwoording**

Het bovengenoemde proces van horizontale planning en verantwoording brengt logischerwijs inspanningen mee voor een gemeente. De uitvoeringskosten houden verband met:

- Opstellen vierjarenplan in samenwerking met burgers;
- Voortgang bewaken vierjarenplan;
- Bepalen informatiebehoefte;
- Opstellen administratieve organisatie en interne controlemaatregelen;
- Invullen van administratieve organisatie en interne controle;
- Verantwoording afdragen over vierjarenplan;
- Het verplichte cliënttevredenheidsonderzoek.

Om de uitvoeringskosten met betrekking tot de horizontale verantwoording, binnen de aanwezige kaders, te minimaliseren is het raadzaam om te beoordelen in hoeverre het mogelijk is om de informatie benodigd voor de externe verantwoording te laten aansluiten bij de interne managementinformatie.

## **2.4 Risico's**

De Wet maatschappelijke ondersteuning is enerzijds een zeer veel omvattende wet. Aan de andere kant laat de wet veel open met betrekking tot het integraal invulling geven aan de prestatievelden binnen de Wmo. Juist deze combinatie maakt dat de wet ruim interpreteerbaar is en dat met name het ambitieniveau van de gemeente Roosendaal leidend zal blijken in dezen. Deze uitgesproken kans brengt meteen een risico met zich mee met betrekking tot prioritering, overzicht behouden en samenhang bewaren tussen de verschillende beleidsonderdelen.

## **3 Wat gaan we communiceren**

### ***3.1 Interactiviteit***

Het vormgeven van het lokale en regionale Wmo-beleid gebeurt in samenspraak met beleidscollega's, externe professionele instellingen en organisaties en plaatselijke vertegenwoordigers van representatieve organisaties van vragers en belanghebbenden, actief op het terrein van maatschappelijke ondersteuning. Zie ook onderdeel planning.

Externe professionals worden twee keer uitgenodigd voor een interactieve bijeenkomst. De eerste keer om input te leveren voor de nota meerjarenbeleidsplan Wmo en de tweede keer om de concept beleidsnota met hen door te spreken. Na vaststelling van deze bestuursopdracht wordt dit onderdeel verder uitgewerkt. Mogelijk wordt hiervoor een derde partij ingehuurd.

De vertegenwoordigers van representatieve organisaties voor en door vragers, waaronder de Wmo-raad Roosendaal worden twee keer uitgenodigd voor het leveren van advies. De eerste keer om input te leveren voor de nota meerjarenbeleidsplan Wmo en de tweede keer om het concept beleidsplan door te spreken alvorens het wordt voorgedragen aan de gemeenteraad ter vaststelling.

### ***3.2 Communicatieplan c.q. paragraaf***

Na het vaststellen van de bestuursopdracht wordt de gemeenteraad geïnformeerd over dit plan van aanpak en de bijbehorende planning door middel van een raadsmededeling.

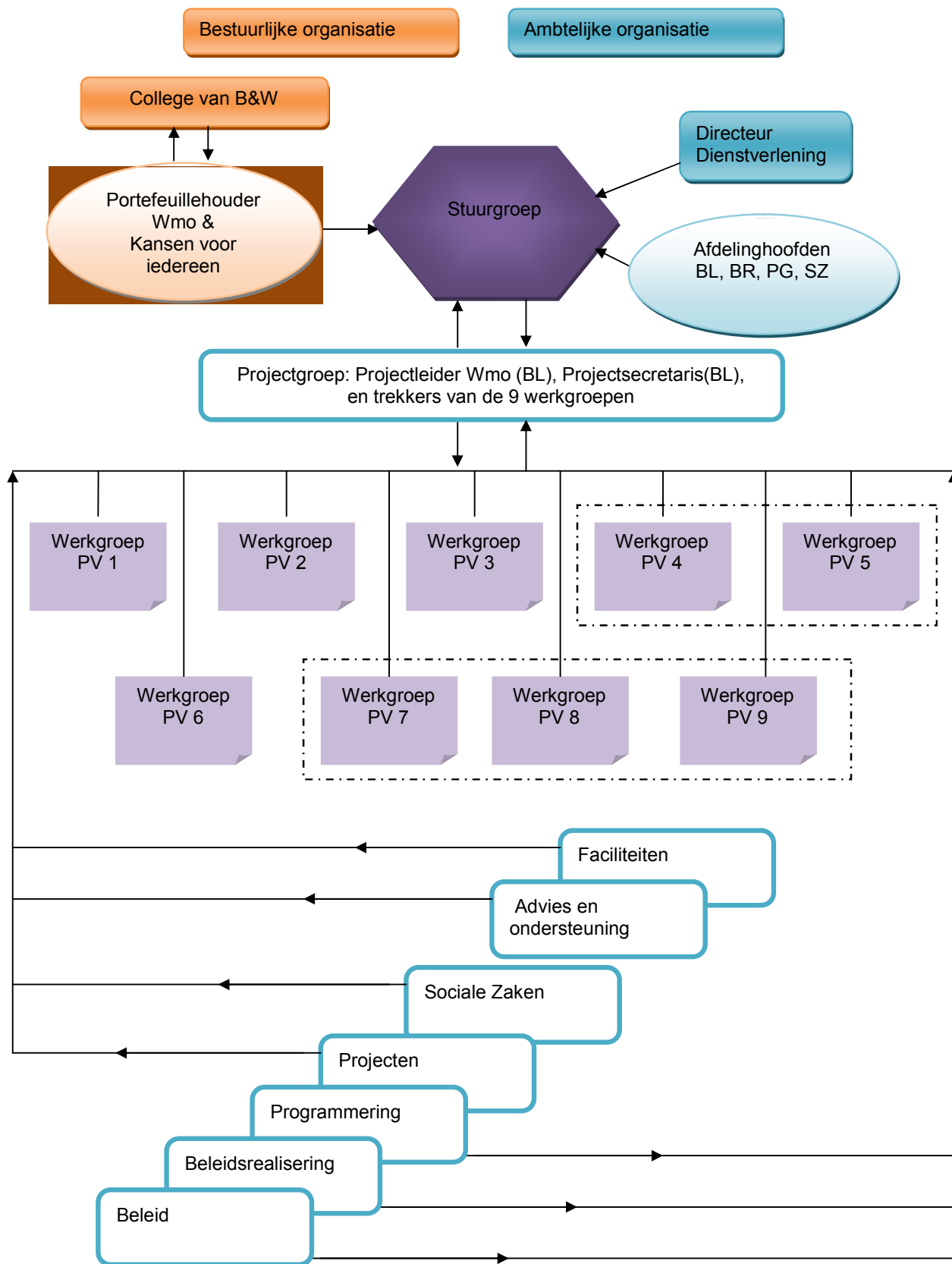
Na het vaststellen van het meerjarenbeleidsplan Wmo 2008 – 2011 wordt deze verzonden aan alle betrokken partijen, op de gemeentelijke website geplaatst en indien wenselijk toegelicht aan de pers. Over de verschillende uitvoeringsplannen, welke mogelijk ontwikkeld zullen worden, zal in een later stadium gecommuniceerd worden met de betrokken lokale en regionale stakeholders.

Het cluster Communicatie zal gevraagd worden een communicatieplan te ontwikkelen in samenwerking met de afdeling Beleid. Het communicatieplan behandelt de interne en externe communicatie voor, tijdens en na vaststelling van het Meerjarenbeleidsplan Wmo.

Ter voorbereiding van de uitvoering zal ieder uitvoeringsplan een communicatieparagraaf bevatten, waarin de ondersteuning van het cluster Communicatie met betrekking tot de interne en externe communicatieacties staat beschreven.

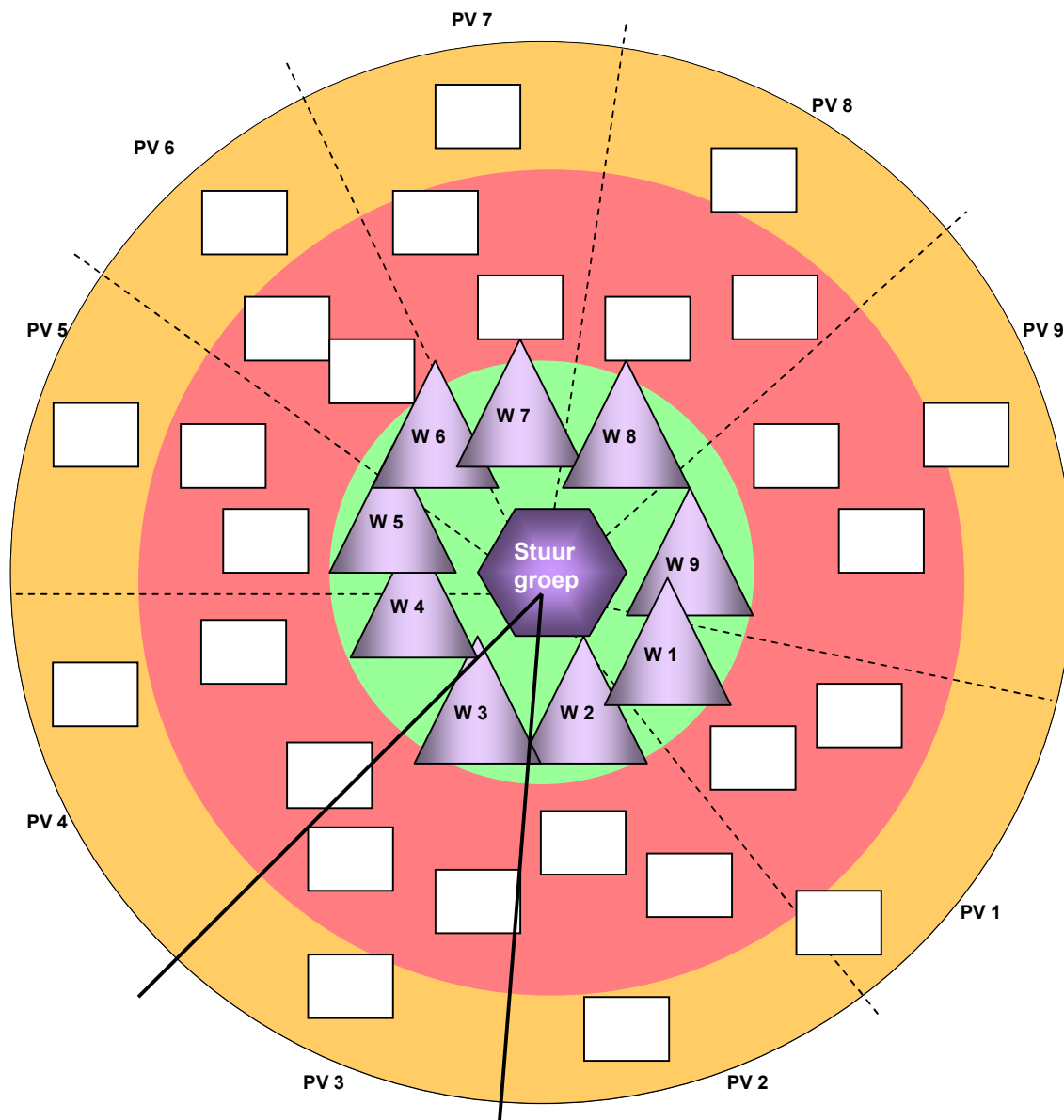
## Bijlage 1:

Organogram projectstructuur



## Bijlage 2:

Voorlopige verkenning van de positionering van de beleidsopgave binnen de negen prestatievelden in de interne organisatiecontext en de lokale en regionale omgeving.



*Legenda:*

<i>Gemeentelijke organisatie:</i>	<i>groene cirkel</i>
<i>Lokale omgeving:</i>	<i>blauwe cirkel</i>
<i>Regionale omgeving:</i>	<i>gele cirkel</i>
<i>Stuurgroep:</i>	<i>paarse zeshoek</i>
<i>Werkgroepen</i>	<i>Lichtpaarse driehoeken</i>
<i>Externe stakeholders</i>	<i>Witte rechthoeken</i>