

gemeente **S**cheemda



REIDERLAND



Gemeente Winschoten

Opgroeien in het Oldambt

Nota Integraal Jeugdbeleid Juni 2008

INHOUDSOPGAVE

Voorwoord	3
1 Integraal jeugdbeleid en de taak van de gemeente	4
1.1 Inleiding.....	4
1.2 Integraal jeugdbeleid	5
1.2.1 <i>Missie integraal jeugdbeleid</i>	5
1.2.2 <i>Voorwaarden</i>	5
1.2.3 <i>Speerpunten integraal jeugdbeleid 2008-2012</i>	5
1.3 Regie in jeugdbeleid	6
1.3.1 <i>Hoe kan de gemeente regie voeren?</i>	6
1.4 Aanpak Regie Oldambt.....	7
2 De beleidsontwikkelingen	8
2.1 Inleiding.....	8
2.2 Europese ontwikkelingen	8
2.3 Decentralisatie landelijk beleid naar de lokale overheid	8
2.3.1 <i>Stijging omvang taken gemeente</i>	8
2.3.2 <i>Ontwikkelingen in het onderwijs</i>	9
2.3.3 <i>Regie in de jeugdzorg</i>	9
2.4 Prestatieveld 2 van de Wmo: de vijf preventieve functies	10
2.5 Provinciaal Beleid	11
2.5.1 <i>Onderwijs</i>	11
2.5.2 <i>Jeugdzorg</i>	11
2.5.3 <i>Verbeterslag</i>	12
3 Waar staat het Oldambt?	14
3.1 Inleiding.....	14
3.2 Cijfers	14
3.3 Voorzieningen in de regio	17
3.3.1 <i>Opvang, educatie en werk</i>	17
3.3.2 <i>Ontwikkelen, opvoeden en beschermen</i>	18
3.3.3 <i>Gezondheid van de Jeugd</i>	19
3.3.4 <i>Vrijtijdsbesteding</i>	20
3.3.5 <i>Jeugd en veiligheid</i>	20
4 Van Speerpunt naar Jeugdagenda	22
4.1 Preventie 0 – 4 jarigen.....	22
4.2 De bestrijding van schoolverzuim	23
4.3 Het begeleiden naar een startkwalificatie en naar werk	24
4.4 Een sluitende aanpak voor de hulpverlening op lokaal niveau vóór de geïndiceerde zorg te regelen (= Wmo; prestatieveld 2)	26
4.5 Jeugdagenda Oldambt.....	27
4.6 Regie op integraal jeugdbeleid	27
Afkortingenlijst	29
Bijlage 1 - Stroomschema uitvoering "Opgroeien in Oldambt"	30
Bijlage 2 - Europees Beleid	31
Bijlage 3 - Overzicht invulling 5 gemeentelijke functies regio Oldambt	34
Bijlage 4 - Knelpunten en verbeterpunten Integraal Jeugdbeleid	41
Bijlage 5 - Resultaten jongerenbijeenkomst Boelie's op 15/11/2007	46

VOORWOORD

In de stuurgroep van het gebiedsprogramma Lokaal Sociaal Beleid van de regio Oldambt is door de portefeuillehouders besloten om gezamenlijk te komen tot een nota Integraal Jeugdbeleid 0 – 23 jaar. Redenen hiervoor zijn de talrijke ontwikkelingen op het terrein van het jeugdbeleid die op gemeenten afkomen. Rijksbeleid draagt de gemeenten de regie- en coördinatierol op als het gaat om het sluiten van de zorgketen vóór de geïndiceerde zorg. Daarnaast hebben de gemeenten uiteenlopende taken op het terrein van onderwijs, gezondheidszorg, werk en welzijn die allemaal van invloed zijn op het functioneren van kinderen en jeugdigen. Deze ontwikkelingen, en de daarbij horende taken, gecombineerd met de aanstaande fusie van drie van de vier gemeenten heeft geleid tot het standpunt van de lokale bestuurders dat samenwerking op dit terrein noodzakelijk is. Hierdoor wordt het ook mogelijk om met organisaties, die binnen het integraal jeugdbeleid werkzaam zijn op bovengemeentelijk niveau, heldere en effectieve afspraken te maken.

In het najaar van 2006 hebben de portefeuillehouders van de vier gemeenten van het Oldambt concrete ambities voor het jeugdbeleid voor de regio bepaald. Uitgangspunt van de nota is deze ambities te vertalen tot concrete, duidelijke en haalbare doelstellingen op een schaal die de uitvoering optimaliseert. De praktische uitwerking en de daarbij horende inzet van middelen wordt niet in deze nota meegenomen. Op basis van deze nota worden realistische uitvoeringsprogramma's gemaakt. Overigens vormt het huidige jeugdbeleid van de 4 gemeenten de uitgangspunt op basis waarvan wordt verder gebouwd.

De ambities in samenhang met de hierop aansluitende inventarisatie rond de vijf gemeentelijke functies (informatie en advies, signaleren, toeleiding tot het hulpaanbod, licht pedagogische hulpverlening en zorgcoördinatie) vormen de basis voor de regionale Nota Integraal Jeugdbeleid 0 – 23 jaar in het Oldambt. De inhoudelijke vertaalslag en prioriteitstelling zijn tijdens een jongerenbijeenkomst op 15 november 2007 en op de regionale Oldambtse werkconferentie Integraal jeugdbeleid van 30 januari 2008 interactief tot stand gekomen.

In deze nota wordt in hoofdstuk 1 de aanleiding, missie en koers van de regio Oldambt beschreven. Hoofdstuk 2 geeft een overzicht van het beleid. In hoofdstuk 3 is kwantitatief en kwalitatief de regio in beeld gebracht. Tenslotte wordt in hoofdstuk 4 beschreven hoe de speerpunten worden omgezet in maatregelen.

Juni 2008

Deze nota is geschreven door Baukje Besling van E&S in opdracht van de stuurgroep van het gebiedsprogramma "Lokaal Sociaal Beleid" van de regio Oldambt.



1 INTEGRAAL JEUGDBELEID EN DE TAAK VAN DE GEMEENTE

1.1 Inleiding

Opgroeien doen we allemaal op onze eigen manier. Het ene kind lijkt zonder moeite groot te worden, het andere kind kampt met groeistuipen. De meeste kinderen leggen het pad, met hun ouders en alle omstanders, naar de volwassenheid op een bevredigende manier af. Met de meeste gezinnen gaat het goed. Landelijke cijfers laten keer op keer zien dat het met 85% van de kinderen/jongeren heel goed gaat. Echter, voor ongeveer 15% van de kinderen en hun ouders geldt dat het opvoeden en opgroeien niet vanzelfsprekend gaat; er is behoefte aan informatie en advies of aan hulpverlening. Voor 5% van deze groep geldt dat er sprake is van ernstige problemen waardoor intensieve hulpverlening noodzakelijk is (geïndiceerde jeugdzorg). In hoofdstuk drie van deze nota wordt aan de hand van cijfers de stand van zaken van de vier Oldambster gemeenten op het gebied van jeugd toegelicht. Tevens wordt aan de hand van een vijftal velden voor integraal jeugdbeleid inzichtelijk gemaakt op basis waarvan de vier gemeenten het huidige beleid hebben ontwikkeld en mogelijke vervolgstappen op een rij gezet.

Vanaf de zwangerschap komen de aanstaande ouders in aanraking met allerlei professionals die hen en het kind begeleiden naar het klassieke doel dat alle ouders nastreven: een goede bestemming. Ouders zijn hier allereerst verantwoordelijk voor. Voor alle kinderen en jongeren gelden een aantal basisomstandigheden die voorwaarde zijn voor hun opgroeien naar volwassenheid. De oude regels van rust, reinheid en regelmaat zijn vandaag de dag nog steeds actueel, al zijn de omstandigheden anders dan dertig jaar geleden. Gezonde regelmatige voeding, goed slapen, hygiëne en kleding zijn voor alle kinderen van groot belang. Kinderen en jongeren moeten kunnen opgroeien in een veilige thuisomgeving zonder geestelijk en lichamelijk geweld, met vertrouwen in hun ouders/begeleiders en anderen in hun directe leefomgeving. Naarmate een kind groter wordt neemt zijn/haar eigen verantwoordelijkheid hiervoor toe. Vooral de jongeren in de leeftijd van 18 tot 23 jaar zijn formeel volwassen en daarmee verantwoordelijk voor hun functioneren. Naast de ouders zijn er allerlei partijen die het kind en de jongere helpen bij de reis naar volwassenheid. De taak van de gemeente is om op lokaal niveau de partijen adequaat te laten samenwerken zodat de ouders samen met hun kind (en de jongere) dit doel kunnen realiseren. In de regio Oldambt wordt via het huidige jeugdbeleid van de vier gemeenten op diverse wijze gewerkt aan deze taak. In hoofdstuk drie van deze nota wordt dit uitgelegd. Om de groeiende gemeentelijke taken op het jeugdterrein beter uit te kunnen voeren hebben de vier gemeenten van het Oldambt, op bestuurlijk niveau, afgesproken dat ze regionaal integraal jeugdbeleid voor 0 tot 23 jarigen ontwikkelen. In deze nota zijn vier expliciete thema's benoemd die regionaal worden opgepakt en die aanvullend op het huidige gemeentelijke beleid worden opgepakt. Redenen hiervoor zijn:

- Uiteenlopende landelijke ontwikkelingen op het terrein van onderwijs, welzijn, (gezondheids)zorg en werk;
- Hiermee samenhangende veranderingen in regelgeving en de daaruit voortvloeiende taken op lokaal niveau;
- De noodzaak tot schaalvergroting om als gemeenten over meer gespecialiseerde medewerkers te beschikken om deze taken te kunnen uitvoeren;
- De betrokken partijen die werkzaam zijn in het integrale jeugdbeleid opereren vaak op regionaal, of zelfs provinciaal niveau;
- De noodzaak om een heldere structuur te creëren i.v.m de vele actoren en diverse financiële stromen
- De ophanden zijnde fusie van de drie gemeenten Scheemda, Winschoten en Reiderland.

1.2 Integraal jeugdbeleid

Waarom wil de regio Oldambt aan de gang met integraal jeugdbeleid? Een kind groeit niet alleen thuis op. Steeds meer kinderen maken op hele jonge leeftijd gebruik van voorzieningen waar ze in aanraking komen met een andere leefomgeving. Naarmate het kind ouder wordt verschuift de centrale opvoedende positie van het ouderlijke huis naar allerlei andere levensgebieden waar het kind deel van uitmaakt. Op allerlei andere plekken (peuterspeelzaal en/of kinderopvang, scholen, sportclubs, jeugdsoos, buurt/wijk/dorp) vinden ontmoetingen en beïnvloeding plaats. Integraal jeugdbeleid beperkt zich daarom niet tot één terrein maar legt juist verbindingen tussen deze verschillende plaatsen. Integraal jeugdbeleid richt zich op:

- Preventieve, algemene, curatieve en repressieve aspecten van jeugdbeleid;
- Samenhang tussen de verschillende deelonderwerpen en aanverwante beleids-terreinen;
- De hele levensloop van kinderen en jongeren;
- Het betrekken van alle relevante personen en organisaties en de doelgroep zelf.

1.2.1 Missie integraal jeugdbeleid

De bestuurders van het Oldambt hebben voor het integraal jeugdbeleid onderstaande missie geformuleerd die de koers bepaalt voor de komende vier jaar (2008-2012):

De regio Oldambt wil een integraal jeugdbeleid voor alle 0 – 23 jarigen vormgeven dat tot doel heeft het adequaat begeleiden van de jeugd tot gezonde, maatschappelijk participerende, zelfstandige, economisch onafhankelijke en volwassen mensen.

Hierbij is het van belang dat:

- Alle jongeren in beeld zijn
- Alle jongeren beschikken over minimaal een startkwalificatie
- Alle jongeren aan het werk gaan

1.2.2 Voorwaarden

- Het kind staat centraal: de ontwikkelingslijn van het kind is lijdend
- Zó vroeg mogelijk problemen signaleren in de ontwikkeling van het kind en de daarbij horende hulpverlening zo snel mogelijk inzetten
- Integraal jeugdbeleid moet tot stand komen in samenwerking met de sectoren zorg, onderwijs, welzijn en werk.
- Er wordt onderscheid gemaakt in de leeftijdscategorieën die overeenkomen met de onderwijsloopbaan
- Uitvoering moet op maat geleverd worden: kwaliteit en efficiency staan hierbij voorop
- Het onderwijs speelt een centrale rol bij het uitwerken van de missie.

1.2.3 Spierpunten integraal jeugdbeleid 2008-2012

Deze missie is door de vier gemeenten vertaald in onderstaande **doelstellingen**:

- Preventieve activiteiten worden specifiek ingezet voor de doelgroep 0 – 4 jarigen
- De bestrijding van schoolverzuim met de nadruk op de doelgroep 12 – 18 jarigen
- Het begeleiden naar een startkwalificatie en naar werk
- Een sluitende aanpak voor de hulpverlening op lokaal niveau vóór de geïndiceerde zorg te regelen (= Wet Maatschappelijke Ondersteuning; prestatieveld 2)

Deze nota beperkt zich tot de inhoudelijke koers van de vier speerpunten. De specifieke vertaling in de vorm van concrete plannen van aanpak en daarbij horende budgetten worden hierin niet meegenomen. Dit wordt in 4 uitvoeringsprogramma's verder uitgewerkt. Uiteindelijk resulteert dit in een heldere koers- en positiebepaling, rol- en

taakverdeling en samenwerkingsafspraken van de 4 gemeenten met alle betrokken partijen.

1.3 Regie in jeugdbeleid

De gemeente heeft veel taken op het terrein van jeugd, onderwijs, welzijn en zorg (een overzicht hiervan staat in hoofdstuk 2). Het betreft enerzijds uitvoerende taken en anderzijds heeft de gemeente de taak om regie te voeren over organisaties die werkzaam zijn in onderwijs, welzijn, zorg en werk. Tegelijkertijd wordt de gemeente ook geacht regie te voeren over beleidsonderdelen waarbij ze zelf niet kan beschikken over de daarbij horende gelden. Naast uitvoering van een aantal taken is de gemeente tevens verantwoordelijk voor de regie van totale integrale jeugdbeleid. Hoe kan een gemeente vanuit deze dubbelrol dit zó adequaat mogelijk oppakken?

De gemeente moet ervoor zorgen dat deze professionals goed samenwerken waardoor het kind, en de ouders, indien nodig, adequaat geholpen worden bij hun reis naar volwassenheid. De gemeente moet vanuit haar regierol zorgen voor heldere en eenduidige afspraken tussen betrokken partijen. Tevens moeten deze organisaties werken aan het realiseren van de gemeentelijke ambities in het jeugdbeleid. Acties van de verschillende instellingen moeten op elkaar zijn afgestemd om er zó voor te zorgen dat kinderen hun reis op een goede manier kunnen volbrengen. De gemeente als regisseur in het lokale jeugdbeleid kan op zeer uiteenlopende wijze dit proces besturen. Als gemeente de uitvoerende taken op zich neemt kan dit spanning veroorzaken doordat er rolverwarring kan ontstaan. Een absolute voorwaarde is dan dat de kwaliteit van uitvoeren van de gemeente geen aanleiding tot discussie geeft. Belangrijke regievragen zijn:

- Sluiten de acties van de instellingen aan op de (expliciete en latente) behoefte van de jeugd?
- Is er zicht op deze behoefte?
- Welke partijen hebben jeugdigen nodig om op die goede bestemming te komen?
- Is het duidelijk wat de voorzieningen kunnen?
- Sluiten de diensten goed op elkaar aan?

1.3.1 Hoe kan de gemeente regie voeren?

De regierol in het jeugdbeleid van de gemeente omvat de volgende drie niveaus:

- **Bestuurlijke regie.** Op bestuurlijk niveau zoeken de portefeuillehouders Jeugd medestanders onder bestuurders. Dit begint bij het begin van samenwerking en wordt steeds voortgezet. Om dit goed te doen is het noodzakelijk dat de verantwoordelijke bestuurder duidelijk de koers en de doelen van het integraal jeugdbeleid benoemt en aangeeft. Deze bestuurder bindt de partijen aan gezamenlijke ambities en zet dit met hen om in (prestatie) doelen en de daarbij horende bijdrage. Het is de (verleidings)kunst om ook die partijen mee te krijgen die niet afhankelijk zijn van gemeentelijke financiering/subsidiëring.
- **Beleidsregie.** Dit is het niveau van de beleidsambtenaren. De optimale condities voor (keten)samenwerking worden door hen gecreëerd. Door de beleidsvragen te beantwoorden wordt jeugdbeleid ontwikkeld, bijgestuurd of juist versterkt. Het gezamenlijk formuleren van doelen die voor alle betrokken partijen relevant zijn maakt de kans groter dat ze ook gerealiseerd worden. Ook door de partijen die niet een financieringsrelatie hebben met de gemeente. Het is van groot belang om een breed draagvlak te krijgen voor de doelen van het integraal jeugdbeleid. De hieruit voortvloeiende afspraken zijn, indien nodig, organisatieoverstijgend en overlap reducerend. Daarom moet op dit niveau de beleidsambtenaar actief en positief aan het werk met:
 - Het verzamelen en vooral delen van informatie over de lokale situatie rond de jeugd en de bestaande voorzieningen;

- Het bewust maken van instellingen van de maatschappelijke urgentie van specifieke onderwerpen;
 - Het initiëren van nieuwe plannen en maatregelen;
 - Het opzetten en versterken van overlegstructuren met en tussen uitvoerende organisaties;
 - Het stimuleren en faciliteren van samenwerking en informatie-uitwisseling tussen organisaties;
 - Het monitoren van effecten van beleidsmaatregelen.
- **Ketenregie.** Dit is het niveau van de uitvoerende instellingen. Bij ketenregie is het doel dat de instellingen zó samenwerken waardoor het kind, de jongeren en het gezin sluitende en volledige hulp krijgen. Dit is een continue proces. Hierbij is het belang van het kind het uitgangspunt. De gemeente moet ervoor zorgen dat er afspraken gemaakt worden over de grenzen tussen ketenpartners en over eventuele overlap in werkzaamheden. Ketenregie kan door de gemeente of door één van de uitvoerende partners worden uitgevoerd. De regie over concrete hulp of zorg aan een jeugdige of een gezin wordt zelden door de gemeente uitgevoerd. De gemeente heeft wel de taak (prestatieveld 2 van de Wet Maatschappelijke Ondersteuning) om deze zorgcoördinatie op casusniveau te regelen.

1.4 Aanpak Regie Oldambt

De **bestuurlijke regie** van het Integraal Jeugdbeleid Oldambt behoort tot de verantwoordelijkheid van de portefeuillehouders Jeugdbeleid van de gemeenten Winschoten, Reiderland, Scheemda en Bellingwedde. Deze vormen tezamen de kern van de stuurgroep Integraal Jeugdbeleid 0 – 23 jaar. Afhankelijk van de onderwerpen schuiven andere portefeuillehouders (bijv. Sociale Zaken en Werkgelegenheid) en bestuurlijke vertegenwoordigers van voorzieningen uit de sectoren onderwijs, welzijn, zorg en werk aan. Ook afstemming met de provincie op bestuurlijk niveau pakt deze stuurgroep op. Hierbij wordt aangehaakt bij het platform Jeugd, waarin afstemming over het jeugdbeleid tussen de provincie Groningen en de gemeenten wordt vormgegeven. De stuurgroep bewaakt de voortgang in het realiseren van de doelstellingen, overziet het overall beleid en formuleert centrale uitvoeringsprogramma's die door de beleidsambtenaren op het niveau van de beleidsregie worden opgepakt.

De **beleidsregie** wordt uitgevoerd door 1 coördinatiegroep 0 – 23 jaar. De *kerndeelnemers* zijn de beleidsambtenaren en de schoolleiders van de onderwijsinstellingen (en voorschoolse voorzieningen) waar de kinderen en jongeren naartoe gaan. Ook hier, worden afhankelijk van de programma's, vertegenwoordigers van uitvoerende organisaties bij betrokken. Deze coördinatiegroep heeft tot taak de globaal geformuleerde doelstellingen om te zetten in concrete (meetbare) voorstellen/plannen uitgesplitst naar de benoemde uitvoeringsprogramma's. Verder worden knelpunten en verbeterpunten (op instellingenniveau en op de werkvloer van de ketenregie) gesignaleerd en voorzien van een advies voorgelegd aan de bestuurlijke regiegroep.

In bijlage 1 treft u het hierbij horende stroomschema aan.

2 DE BELEIDSONTWIKKELINGEN

2.1 Inleiding

Dit hoofdstuk geeft een overzicht van de beleidsontwikkelingen en beleidsopdrachten voor de gemeenten in het Integraal Jeugdbeleid. Naast landelijke ontwikkelingen wordt ook de Europese en provinciale koers geschetst die relevant is voor het jeugdbeleid van de regio.

2.2 Europese ontwikkelingen

Relevant beleid van de Europese unie betreft het Jeugd- en gezinsbeleid en het onderwijsbeleid. Dit Europese beleid is niet bindend voor gemeenten, het zijn veelal initiatieven die lokale ontwikkelingen kunnen stimuleren. Hierdoor liggen er kansen voor het Oldambt om vanuit de doelstellingen van het Integraal Jeugdbeleid aansluiting te zoeken, voor zover dit nog niet gebeurt, kennis te verbreden, subsidiemogelijkheden te vergroten en participatie van jongeren in Europa te stimuleren. Voor een uitgebreide beschrijving van dit beleid kunt u bijlage 2 gebruiken.

2.3 Decentralisatie landelijk beleid naar de lokale overheid

Gemeenten hebben altijd een taak gehad in de zorg voor jeugdigen. Vanaf de jaren zeventig van de 20^e eeuw is er sprake van een geleidelijke verschuiving in het overheidsbeleid, waarbij de gemeente steeds meer verantwoordelijkheden en taken krijgt.

2.3.1 Stijging omvang taken gemeente

In de jaren zeventig werd de term 'welzijnsbeleid' gebruikt als brede noemer voor onder meer jeugd- en jongerenwerk, buurthuiswerk, speeltuinen, kinderopvang en peuterspeelzalen. Gestaag is de financiering hiervan steeds meer van de rijksoverheid naar de gemeente gedecentraliseerd. Vanaf 1987 is dit gebeurd op basis van de Welzijnswet. Vanaf 2007 is de Welzijnswet vervangen door de Wet Maatschappelijke Ondersteuning (Wmo). In de jaren negentig krijgen de gemeenten ook steeds meer taken in het onderwijsbeleid, zoals onderwijshuisvesting, onderwijsachterstandenbeleid en voor- en vroegschoolse educatie (VVE). Voor de voorschoolse voorzieningen zijn de plannen voor de harmonisatie van wet- en regelgeving van de Wet op de Kinderopvang (WK, 2005) van belang. Op dit moment wordt gewerkt aan het verspreiden van VVE in de kinderopvang en het gelijktrekken van de kwaliteitseisen voor de peuterspeelzalen en de kinderopvang. De financiële regelgeving van de WK is voorlopig voor de peuterspeelzalen niet van toepassing, dit is verschoven tot na 2010. Hierdoor blijven de gemeenten tot en met 2010 in ieder geval verantwoordelijk voor de financiering van de peuterspeelzalen. De invoering van WK leidt op veel plaatsen tot het afnemen van het gebruik van de peuterspeelzalen en groei van de kinderopvang. Vooral doelgroepkinderen gaan in toenemende mate naar de kinderopvang.

Een belangrijke taak die de gemeente geruime tijd al heeft gehad is het handhaven van de leerplicht (Leerplichtwet 1969). Hier is de regionale meld- en coördinatiefunctie (RMC) ten aanzien van voortijdig schoolverlaten en vroegtijdige signalering van problemen aan toegevoegd. Vanaf 1 augustus 2007 is de Kwalificatieplicht aan de Leerplichtwet (1969) toegevoegd. De reden hiervoor is dat teveel jongeren nog steeds voortijdig hun school verlaten en zich naar de arbeidsmarkt begeven zonder startkwalificatie. Om de schooluitval in de leeftijdsgroep zestien tot achttien jaar terug te dringen is de kwalificatieplicht tot de achttiende verjaardag ingevoerd. De verwachting is dat hierdoor meer leerlingen een mbo2-, of havo- of vwo-diploma (startkwalificatie) zullen halen. Deze regeling is niet van toepassing op de groep vroeggehandicapten (Wajong), zij hebben vanaf zestien jaar geen kwalificatieplicht meer. Voorwaarde is dan

dat ze in het bezit zijn van een getuigschrift of een diploma praktijkonderwijs. Sommige jongeren kunnen geen startkwalificatie behalen omdat ze niet over de cognitieve capaciteiten beschikken om dit waar te maken. Een jongere kan op achttienjarige leeftijd om een eerste keuring voor een Wajonguitkering vragen. Op dit moment wordt 98% direct volledig afgekeurd.

Ook voor het gezondheidsbeleid heeft de gemeente grotere verantwoordelijkheid gekregen, met name door de Wet collectieve preventieve volksgezondheid (WCPV) van 2003. Hierdoor is de jeugdgezondheidszorg ook de verantwoordelijkheid van de gemeente geworden. Verder zijn gemeenten actief op het terrein van openbare orde en veiligheid via projecten en programma's die gericht zijn op jeugd en veiligheid, preventie van jeugdcriminaliteit en het bestrijden van overlast door bepaalde groepen jongeren. De Wet werk en bijstand (WWB) legt een grote verantwoordelijkheid bij gemeenten voor arbeidstoeleiding en uitkeringenbeleid. Dit raakt het jeugdbeleid op ten minste twee manieren. Ten eerste heeft het beleid van de gemeenten ten aanzien van volwassenen met kinderen gevolgen voor het gezin en dus voor de kinderen en jongeren in het gezin. Kinderen die opgroeien in armoede hebben een veel grotere kans om allerlei problemen te krijgen. Immers de leefsituatie van kinderen die met armoede en werkloosheid te maken hebben wordt gekenmerkt door een opeenstapeling van risicofactoren die nog toeneemt als het gezin een niet-westerse achtergrond heeft. De beleving van armoede en de sociale steun die deze gezinnen ontvangen zijn belangrijke protectieve factoren. Verder heeft onderzoek aangetoond dat het bestrijden van armoede in gezinnen met kinderen, onder andere door arbeidstoeleiding van ouders in combinatie met goede kinderopvang, belangrijk is. Ten tweede is ook de arbeidstoeleiding van jongeren van belang, die door welke redenen dan ook een grote afstand hebben tot de arbeidsmarkt. De plannen van kabinet Balkenende IV om de bijstand af te schaffen voor personen onder de 27 jaar hebben ook met dit beleid te maken. Een leerwerkplicht moet werkloosheid voorkomen.

2.3.2 Ontwikkelingen in het onderwijs

In het onderwijs is een aantal ontwikkelingen gaande die van invloed zijn op de kwaliteit en aanpak. In de wet op de expertisecentra (wec) is vastgelegd dat ouders zelf mogen beslissen of hun gehandicapte kind naar het speciaal onderwijs gaat of naar een 'gewone' school in de buurt. Deze wet is op 1 augustus 2003 in werking getreden. In de wec wordt niet alleen de keuzevrijheid van ouders geregeld, maar ook de vorming van regionale expertisecentra (rec's) en een nieuw systeem van indicatiestelling. Met dat laatste wordt bepaald of een kind in aanmerking komt voor het speciaal onderwijs dan wel een rugzak. In het verlengde hiervan heeft ieder schoolbestuur de verantwoordelijkheid een passend onderwijszorgarrangement aan te bieden aan iedere leerling die zich bij een school van dat schoolbestuur aanmeldt of bij een school van dat bestuur is ingeschreven. Deze zogenaamde zorgplicht van scholen, ook wel passend onderwijs genoemd, vraagt veel van de kwaliteit van het onderwijs. Daarom is afgesproken dat er in 2011 een landelijk dekkende infrastructuur van regionale netwerken is gerealiseerd waarin het primair onderwijs, het voortgezet onderwijs en het speciaal onderwijs maatwerk leveren. Hiermee wordt de noodzaak van samenwerking tussen het onderwijs en gemeenten nog groter. Van beide partijen wordt verwacht dat er een goede zorgstructuur is waardoor kinderen de hulp krijgen die ze nodig hebben. Binnen en buiten het onderwijs.

2.3.3 Regie in de jeugdzorg

De indrukwekkende stijging in taken en verantwoordelijkheden op al deze terreinen bij gemeenten leidt niet automatisch tot een samenhangend jeugdbeleid. Sinds het regeringsstandpunt Regie in de jeugdzorg probeert de overheid dit te veranderen door te formuleren dat de gemeente een integrale verantwoordelijkheid heeft voor een samenhangend preventief jeugdbeleid. Enerzijds krijgt de gemeente op uiteenlopende

beleidsterreinen meer verantwoordelijkheid en anderzijds wordt er in toenemende mate gestreefd naar een bundeling van het beleid ten aanzien van jeugdigen.

Deze ontwikkeling heeft recent sterk aan kracht gewonnen door het idee van een Centrum voor Jeugd en Gezin. Dit centrum moet de bundeling worden van het gemeentelijk jeugdbeleid. Belangrijke instrumenten hierbij zijn het Elektronisch Kinddossier en de Verwijsindex. Voor alsnog is de Wet op Jeugdzorg nog niet ingetrokken waardoor de verdeling van taken en bevoegdheden tussen het provinciaal en gemeentelijk jeugdbeleid gehandhaafd blijft. Het verstrekken van een indicatie en het bieden van geïndiceerde zorg is de verantwoordelijkheid van de provincie. De gemeente heeft vanaf 1 januari 2007 met de Wmo een wettelijke basis voor het preventief jeugdbeleid. In prestatieveld 2 is de preventieve gerichte ondersteuning van jeugdigen met problemen met opgroeien en van ouders met opvoeden beschreven als een taak van de gemeente. Het gaat hierbij om jeugdigen en hun ouders bij wie sprake is van een verhoogd risico als het gaat om een ontwikkelingsachterstand of uitval zoals schooluitval of criminaliteit, maar voor wie zorg op grond van de Wet op de Jeugdzorg niet nodig is of voorkómen kan worden.

2.4 Prestatieveld 2 van de Wmo: de vijf preventieve functies

Van gemeenten wordt verwacht dat zij in hun jeugdbeleid expliciet aandacht besteden aan het prestatieveld 2 van de Wmo. In de Memorie van Toelichting is het prestatieveld vertaald in de onderstaande vijf preventieve functies, welke afkomstig zijn uit de bestuurlijke afspraken die gemaakt zijn tussen de VNG, het IPO en het Rijk:

1. *Informatie en advies*

Deze functie houdt zowel ongevraagde informatie (voorlichting) in, als informatie en advies als antwoord op vragen van jongeren en ouders. Dit kan via internet en andere media, maar ook via fysieke punten zoals scholen, bibliotheken, opvoedwinkels en jeugdinformatiepunten.

2. *Signaleren van problemen*

Bij de functie signalering gaat het om het vroegtijdig signaleren van problemen bij jeugdigen, zoals psychosociale problemen of beginnend crimineel gedrag en bij ouders (opvoedingsonmacht). De organisaties die dagelijks met kinderen en ouders te maken hebben (vindplaatsen), vervullen hierin een belangrijke rol. Onderlinge coördinatie tussen de signalerende instanties is nodig om trends te kunnen waarnemen en om afspraken te maken over de toeleiding naar hulp.

3. *Toeleiding tot het hulpaanbod*

Het hulpaanbod voor kinderen en ouders moet inzichtelijk zijn voor hulpvragers en beroepskrachten, bijvoorbeeld in de vorm van een sociale kaart. Verder moeten beroepskrachten ouders en kinderen snel en juist verwijzen naar de juiste instelling. Deze functie heeft betrekking op het totale lokale en regionale hulpaanbod, zoals vroeg- en voorschoolse educatie, aanpak onderwijsachterstanden en HALT-voorzieningen. Via casuïstiekoverleggen kan de verwijzing verbeterd worden.

4. *Lichtpedagogische hulp*

Bij lichtpedagogische hulp gaat het om het bieden van opvoedingsondersteuning aan ouders en gezinnen waar problemen zijn of dreigen te ontstaan, en om schoolmaatschappelijk werk. Hieronder vallen ook spreekuren op consultatiebureaus en persoonlijke begeleiding van leerlingen en coachingsprojecten.

5. *Coördinatie van zorg*

Coördinatie van zorg is aan de orde bij gezinnen die met meerdere hulpverleningsinstanties te maken hebben. Het betreft het afstemmen en zo mogelijk bundelen van zorg in het geval dat meerdere hulpsoorten nodig zijn om een jeugdige en/of een gezin te ondersteunen. Deze afstemming kan bevorderd worden door bijvoorbeeld het opzetten van een centraal meld- en coördinatiepunt of door een casemanager die per gezin de hulp kan coördineren.

Naast prestatieveld 2 bieden andere prestatievelden van de WMO ook aangrijpingspunten voor het lokaal jeugdbeleid. De prestatievelden over leefbaarheid, mantelzorg en voorzieningen voor mensen met beperkingen zijn ook relevant voor jeugdigen. Bovendien is prestatieveld 2 een aanvulling op de eerder genoemde wettelijke gemeentelijke taken op het terrein van jeugd zoals de WCPV, de RMC en de leerplichtwet.

2.5 Provinciaal Beleid

In het huidige provinciale beleid zijn 2 ontwikkelingen van belang voor het lokale integrale jeugdbeleid van het Oldambt. De ingeslagen weg van Provincie Groningen versterkt de koers van de vier gemeenten van het Oldambt zoals vastgelegd in hoofdstuk 1.

2.5.1 Onderwijs

In de nota "**Handig zelfstandig, een visiedocument op zelfredzaamheid van 0 – 23 jarigen**" legt Provincie Groningen haar visie en ambities neer op het terrein van onderwijs voor de periode 2005 – 2008.

In 'Handig Zelfstandig' ligt het accent vooral op de aanbodkant vanuit het onderwijs. Het beleid richt zich met name op het verbeteren en versterken van het voorbereidend middelbaar beroepsonderwijs (vmbo), het praktijkonderwijs en het middelbaar beroeps onderwijs (mbo) in onze provincie. Het accent ligt op het verminderen van het aantal voortijdig schoolverlaters en het terugbegeleiden naar school van de jongeren die ondanks preventieve maatregelen het onderwijs toch voortijdig hebben verlaten. De nota richt zich op jongeren van 0 tot 23 jaar. In april 2005 is de uitvoeringsagenda van Economische Zaken 'Groningen maakt Werk van Werk' vastgesteld. Zowel de uitvoeringsagenda als de nota 'Handig Zelfstandig' zijn in samenwerking tussen Onderwijs en Economische Zaken en in afstemming met elkaar tot stand gekomen. Het arbeidsmarktbeleid richt zich op de vraag naar en de behoefte aan voldoende adequaat geschoold personeel op korte en langere termijn. Het uitgangspunt hier is het versterken van de regionale economie door een goed werkende arbeidsmarkt. Hierbij wordt gestreefd naar een zo laag mogelijke werkloosheid en zo weinig mogelijk onvervulbare vacatures. In het beleid wordt de gehele potentiële beroepsbevolking meegenomen. Vanuit het arbeidsmarktbeleid wordt er onder andere invulling gegeven aan de thema's "Jeugd & arbeidsmarkt", "Aansluiting onderwijs & bedrijfsleven", "Leven lang leren en werken" en "Wet werk en bijstand".

Het is duidelijk niet de bedoeling dat de provinciale overheid taken van anderen overneemt. Het uitgangspunt is de huidige taakverdeling, inclusief de bestaande wet- en regelgeving. In overleg met gemeenten en instellingen brengt de Provincie knelpunten in kaart en wordt geanalyseerd op basis van kwantitatieve en kwalitatieve gegevens. Vervolgens faciliteert de Provincie de gekozen aanpak van de knelpunten, die zich kenmerkt door zowel op uitvoerend als bestuurlijk niveau maatschappelijke problemen positief te beïnvloeden".

2.5.2 Jeugdzorg

De provinciale visienota "**Samensterk, sturen op kwaliteit in de jeugdketen**" is in 2006 tot stand gekomen. In deze visie is neergelegd hoe de Provincie de komende drie jaar wil werken aan een sluitende en doelmatige jeugdketen. Onderstaande

samenvatting geeft de visie weer, die zoals blijkt uit onderstaande, van invloed is op de koers voor het lokale integrale jeugdbeleid

De veranderde wet- en regelgeving die de afgelopen periode op het terrein van jeugd(zorg)beleid en onderwijs(achterstanden)beleid heeft plaatsgevonden, vraagt om aanscherping van de taken en verantwoordelijkheden van de regisseurs in de totale jeugdketen. De hoofdlijnen van beleid liggen vast, en er is voorlopig geen behoefte aan verandering van het jeugdstelsel of van de structuren. Het nieuwe stelsel moet een kans krijgen, door nu vooral in te zetten op verbetering van de effectiviteit en de doelmatigheid. Sturen op kwaliteit in een sluitende jeugdketen is de koers voor de komende jaren.

Er is de afgelopen jaren in onze provincie veel gedaan en veel bereikt in versterking van het lokaal jeugdbeleid en de provinciale jeugdzorg. Alle gemeenten hebben expliciet jeugdbeleid en/of onderwijsachterstandenbeleid ontwikkeld en van daaruit een lokale pedagogische infrastructuur voor jeugdigen en ouders opgebouwd. Die structuur moet nu verder inhoudelijk worden ingevuld en kwalitatief verbeterd. Hiervoor worden concrete voorstellen gedaan.

De provinciale jeugdzorg heeft de afgelopen jaren veel inzet gepleegd om de wettelijk beoogde structuurwijziging voor elkaar te krijgen: één onafhankelijk Bureau Jeugdzorg (BJZ) voor indicatiestelling en casusregie als centrale toegang tot de geïndiceerde jeugdzorg, met daarachter de zorgaanbieders. In het onderzoek van BMC wordt opgemerkt dat het goed gaat maar nog beter kan. Met name door betere registratie en monitoren en verbetering van de werkprocessen moet meer efficiency en effectiviteit te behalen zijn. De aandacht moet worden verlegd van de instroom (en de wachtlijsten) naar de uitstroom en de resultaten van de jeugdzorg.

De instroom in het BJZ kan worden beperkt door een beter functionerende en sluitende totale jeugdketen. Door het goed en tijdig hulp bieden aan jongeren in het voorliggende veld, neemt de druk op zowel BJZ als de zorgaanbieders af. Er zal minder verwezen hoeven te worden naar BJZ, en de zorgaanbieders kunnen beter samenwerken met de lichte vormen van hulp (nazorgtrajecten) op lokaal niveau waardoor hun doorlooptijd verkort kan worden.

Zover is het nog niet. In juli 2007 zijn de wachtlijsten in Groningen, zowel voor mensen die een indicatie hebben en wachten op zorg, als ook de mensen die nog op een indicatie wachten, zorgbarend toegenomen. Als reactie hierop wordt gewerkt aan het beperken van de instroom bij Bureau Jeugdzorg om zó de 'verstopping' op te heffen. Tevens is de inzet gericht op het vergroten van het aanbod van zorg om hierdoor de uitstroom van Bureau Jeugdzorg te verbeteren. Als gevolg van deze maatregelen neemt de druk op de voorliggende voorzieningen (jeugdgezondheidszorg, GGD en Algemeen Maatschappelijk Werk) toe. Voor de uitstroom bij Bureau Jeugdzorg wordt met extra geld dat van het Rijk is ontvangen voor het wegwerken van de wachtlijsten een aanvalsplan ingezet.

2.5.3 Verbeterslag

Om de jeugd(zorg)keten optimaal te laten functioneren is goede regie nodig van de verschillende verantwoordelijke overheden in onderlinge samenhang en afstemming. Hiervoor is in de provincie Groningen het 'platform jeugd' in het leven geroepen. Dit platform heeft tot taak deze afstemming en samenhang tussen provinciaal en gemeentelijk jeugdbeleid te versoepelen. De omslag zal gemaakt moeten worden van volgend beleid naar proactieve aansturing van de uitvoeringsinstellingen op basis van visie en behaalde resultaten. Het uitgangspunt is dat problemen zo snel mogelijk moeten worden gesignaleerd en onderkend op lokaal niveau, en daar met de lichtst mogelijke hulp dicht bij huis moet worden opgepakt. Indien de lokale instellingen niet de problemen van een individu kunnen oplossen of beheersbaar houden, dan is de provinciale jeugdzorg voor deze persoon de aangewezen vervolgstap. De jeugdketen moet garant staan voor een doorlopende ontwikkelingslijn van 0-23 jarigen, met ondersteuning van de ouders. Dit betekent dat terechte doorverwijzingen vanuit het voorliggende veld snel en adequaat moeten worden opgepakt door de geïndiceerde jeugdzorg. Op dit moment is

dit nog niet gerealiseerd. De verbetering in de gehele jeugdzorgketen en als onderdeel daarvan het verbeterprogramma binnen Bureau Jeugdzorg (BJZ) moeten tot een effectievere aanpak gaan leiden. Onderdeel hiervan wordt hoogstwaarschijnlijk deelname van BJZ aan de nog in te richten Centra voor Jeugd en Gezin (CJG's). De overgang naar de geïndiceerde zorg en de terugkoppeling naar het voorliggende veld kan zó aanmerkelijk worden versoepeld. Hiervoor kunnen de door BJZ per 1 april 2008 benoemde nieuwe Consulents worden ingezet. De consulentsfunctie is een groeifunctie die de aansluiting tussen het voorliggende veld en BJZ moet versoepelen teneinde de doorstroom te verbeteren.

3 WAAR STAAT HET OLDAMBT?

3.1 Inleiding

Jeugdbeleid is, zoals eerder aangegeven, geen nieuw beleidsterrein voor gemeenten. In Winschoten, Bellingwedde, Scheemda en Reiderland wordt op diverse wijzen gewerkt aan het begeleiden van kinderen naar de volwassenheid, conform de in hoofdstuk 1 geformuleerde missie. In dit hoofdstuk wordt per gemeente inzichtelijk gemaakt wat er precies gebeurt aan activiteiten. Gestart wordt met een overzicht van relevante gegevens over jeugd in relatie tot zorg, onderwijs en werk. Dit zijn kwantitatieve gegevens en informatie die afkomstig is van een inventarisatie naar de invulling van de 5 taken (Bijlage 3; prestatieveld 2 van de Wmo) die een ambtelijke werkgroep heeft gedaan.

3.2 Cijfers

Aantal 0 – 22 jarigen in de regio (per 1 januari 2007; Bron CBS)

	Scheemda	Winschoten	Reiderland	Bellingwedde
0 - 3	613	720	290	299
4 - 12	1558	1722	638	928
13 - 19	1236	1405	540	753
20 - 22	366	506	179	250
Totaal	3773	4353	1647	2230
Totaal bevolking	14117	18476	7003	9514

Jeugd, Gezin en Zorg (Bronnen CBS, Thuiszorg Groningen, AMK en GBA)

	Scheemda	Winschoten	Reiderland	Bellingwedde	Provincie Groningen
Huishoudens met kinderen 2005	40,5 %	31,2 %	34,3 %	33,9 %	30,5 %
Risicokinderen 2006 (Thuiszorg Groningen)	7 %	14 %	23 %	4 %	14 %
Multi probleemgezinnen 2006 (Thuiszorg Groningen)	3 %	5 %	13 %	2 %	4 %
Zorgkinderen GGD in basisonderwijs 2006	25%	8%	10%	5%	11 %
Gemelde mishandelingen 2005 bij AMK 0 – 17 jaar	0,39 %	0,40 %	1,28 %	0,53 %	0,46 %
0 – 17 jarigen die niet in een gezin opgroeien in 2005 (instituten)	0 %	0,77 %	0 %	0 %	0,23 %

Uit bovenstaande tabel is af te leiden dat:

- Thuiszorg Groningen in de gemeenten Reiderland en Winschoten een bovengemiddeld provinciaal aantal risicokinderen signaleert
- Thuiszorg Groningen in de gemeenten Reiderland en Winschoten een bovengemiddeld provinciaal aantal probleemgezinnen signaleert
- Gemeente Scheemda verhoudingsgewijs erg veel zorgkinderen kent volgens de gegevens van de GGD
- Gemeenten Reiderland en Bellingwedde een bovengemiddeld provinciaal aantal meldingen bij het AMK heeft gedaan

Jeugd, werk en inkomen (Bronnen: CBS, CWI, St. Opmaat, gemeenteloket van SZW)

	Scheemda	Winschoten	Reiderland	Bellingwedde	Provincie Groningen
Werkzoekenden Jongeren < 23 jaar t.o.v. totaal NWW 2005	8 %	8 %	9 %	7 %	7 %
WWB < 23 jaar In 2006	4 %	2%	2 %	5%	?
WWB en Eén-oudergezinnen in 2006	15 %	13%	14 %	23%	?
0 – 17 jarigen in 2005 in een uitkeringsgezin	2,90 %	7,80 %	8,69 %	2,98 %	7,46 %
Wajong 2005	15 (op de 1000)	28 (op de 1000)	23 (op de 1000)	16 (op de 1000)	18 (op de 1000)

Uit bovenstaande tabel is af te leiden dat:

- De regio in verhouding tot de provincie (met uitzondering van de gemeente Bellingwedde) en het landelijke niveau een bovengemiddeld aantal jonge werkzoekenden heeft
- In de gemeenten Winschoten en Reiderland er verhoudingsgewijs veel kinderen tot 17 jaar opgroeien in een gezin met een laag inkomen
- Dat de regio, landelijk gezien, een aanzienlijk hoger aantal Wajong uitkeringen kent

Jeugd, onderwijs en voortijdig schoolverlaten (Bronnen: Bijlage Sluitende Aanpak van CMO Groningen en Breuer Institute, mei 2006, RMC Oost Groningen, CFI en CBS)

	Scheemda	Winschoten	Reiderland	Bellingwedde	Provincie Groningen
Deelname psz/kdv	85%	70%	91,7%	85%	?
Primair onderwijs 2004/2005	1.370	1.560	510	790	49.900
Voortgezet onderwijs 2004/2005		3.000			37.360
Speciaal onderwijs 2004/2005		120			1.450
Expertisecentra 2004/2005		100			2.460
Relatief verzuim 4 t/m 17 jarigen (2005)	0,82 %	1,42 %	1,73 %	?	1,28 %
Achterstandsleerlingen (2005?)	20,87 %	27,42 %	37,33 %	26,16 %	22,89 %
RMC/Voortijdig schoolverlaters in 2005	75	129	42	50	?

Uit bovenstaande tabel is af te leiden dat:

- Drie van de gemeenten hebben te maken met een behoorlijk aantal "achterstandskinderen"
- Niet alle kinderen uit de regio maken gebruik van een voorschoolse voorziening
- Gemeente Winschoten heeft een centrumfunctie voor het VO, Speciaal Onderwijs en Expertisecentra (Wec)

Grote lijnen

- De gemeente Reiderland en in mindere mate gemeente Winschoten springen er regelmatig uit met zorgelijke cijfers;
- In relatie tot het landelijke niveau een bovengemiddeld aantal kinderen in de regio opgroeit in een uitkerings situatie;
- Het aantal werkzoekende jongeren beneden de 23 jaar is in de regio hoger dan het landelijke gemiddelde;
- De regio kent een bovengemiddeld aantal Wajong uitkeringen.

Naast het uitvoeren van wettelijke taken die de in hoofdstuk 1 geformuleerde beleidskeuze bepalen worden deze doelstellingen ook gestaafd door deze cijfers. De keuze voor aandacht voor het begeleiden naar startkwalificatie en werk is gezien het aantal werkzoekenden beneden de 23 jaar en de hoeveelheid Wajong uitkeringen een logische. Ook de aandacht voor extra aandacht voor de 0 – 4 jarigen is gezien het aantal risicokinderen en gewichtenkinderen legitiem. Eerder ingrijpen kan problemen voorkomen. Gezien het aantal AMK meldingen en het aantal probleemgezinnen in twee gemeenten is het logisch dat de regio wil werken aan een sluitende aanpak voor de hulpverlening vóór de geïndiceerde jeugdzorg.

3.3 Voorzieningen in de regio

Uit de inventarisatie naar de op preventie gerichte ondersteuning van jeugdigen met problemen met opgroeien en van ouders met problemen met opvoeden (5 Wmo functies: informatie/advies, signaleren, toeleiden, licht pedagogische hulpverlening en zorgcoördinatie) blijkt dat er al heel veel in de regio naar tevredenheid wordt uitgevoerd (zie bijlage 3). Tegelijkertijd zijn er concrete knelpunten en verbeterpunten (bijlage 4) benoemd die in het verlengde liggen van het prestatieveld 2. Logisch omdat integraal jeugdbeleid meer is dan alleen preventief bezig zijn met problemen rond opvoeden en opgroeien. De huidige activiteiten/maatregelen (bron: bijlage 3) en de knel- en verbeterpunten (bron: bijlage 4) zijn gerangschikt over de vijf velden voor het integraal jeugdbeleid.

Deze velden zijn:

1. Opvang, educatie en werk
2. Ontwikkelen, opvoeden en beschermen
3. Gezondheid van de jeugd
4. Vrijtijdsbesteding
5. Jeugd en Veiligheid

Met behulp van dit overzicht, waarin het huidige beleid en mogelijke maatregelen zijn verwerkt, gaat de regio Oldambt haar beleidsvoornemens aanscherpen, bijstellen en uitbreiden. Op de jongerenbijeenkomst op 15 november 2007 en de interactieve werkconferentie voor de regio (30 januari 2008) zijn hiervoor de keuzes gemaakt. Dit is uitgewerkt in hoofdstuk 4. Nadruk in deze nota ligt op de velden 'Opvang, educatie en werk' en 'Ontwikkelen, opvoeden en beschermen'. De reden hiervoor is de duidelijke koersbepaling die de vier gemeenten hebben gemaakt (zie hoofdstuk 1). Het huidige beleid kan de nieuwe beleidsvoornemens versterken omdat dit zoveel mogelijk dient worden ingezet als flankerend beleid. Indien bestaand beleid in samenhang wordt uitgevoerd met nieuwe maatregelen vergroot dit de impact van alle maatregelen.

3.3.1 Opvang, educatie en werk

Thema	Aanleiding voor beleid	Accenten beleid/ maatregelen
Combinatie arbeid en zorg	<ul style="list-style-type: none"> • Alleenstaande ouders • Verbeteren aansluiting schooltijden - werk 	<ul style="list-style-type: none"> • BSO • Dagarrangementen • Brede school • Peuterspeelzaalwerk • Kinderopvang
Voortijdig schoolverlaten/ Jeugdwerkloosheid	<ul style="list-style-type: none"> • Drop-outs • RMC • REC in VO • Aansluiting onderwijs - arbeidsmarkt 	<ul style="list-style-type: none"> • Facilitering leerplichtambtenaar • Interventies leerplichtambtenaar • Verbeteren melding bij leerplichtambtenaar • (Warme) overdracht scholen • Deskundigheidsbevordering onderwijs in signalering in gedrag • Doorlopende leerzorglijnen VMBO-MBO • Zorgafstemming netwerken • Kwaliteit zorg op

		(VMBO) scholen <ul style="list-style-type: none"> • Stroomlijnen registratie • Ontwikkeling praktisch gericht onderwijs • Verbeteren uitstroom naar werk • Aanpakken wachtlijsten WSW • Verbeteren aansluiting onderwijs-arbeidsmarkt • Stageplaatsen • Maatschappelijke stages • Contracten sluiten met bedrijfsleven • Intensieve begeleiding • Jongerenhuisvesting (zelfstandig of begeleid)
Onderwijsachterstanden	<ul style="list-style-type: none"> • Taalachterstanden 	<ul style="list-style-type: none"> • VVE • Schakelklassen: tutor • Peuterspeelzaalwerk • Kinderopvang • Bibliotheek • Jeugdgezondheidszorg • (Warme) overdracht voorschools - po • Zat's • Deskundigheidsbevordering vindplaatsen in signalering in gedrag en ontwikkelingsachterstand

3.3.2 Ontwikkelen, opvoeden en beschermen

Thema	Aanleiding voor beleid	Accenten in beleid/ maatregelen
Ontwikkelen	<ul style="list-style-type: none"> • Ontwikkelingsachterstanden • Problematische gezinssituaties 	<ul style="list-style-type: none"> • Aandacht voor vroegsignalering • EKD • Afstemming verschillende instanties, bijv. m.b.v. CJG • Afspraken over informatie uitwisseling (inclusief terugkoppeling) tussen instellingen
Opvoeden	<ul style="list-style-type: none"> • Problematische gezinssituaties • Armoede/schuldenproblematiek • Eenoudergezinnen • Sociale armoede • Problematische gezinssituatie door gezondheidsproblemen 	<ul style="list-style-type: none"> • Ondersteuning ouders met jonge kinderen (variatie in zwaarte) • Ondersteuning ouders met pubers (variatie in zwaarte) • Ondersteuning jonge mantelzorgers (regionale plan "Jonge

	ouders en/of verzorgers	mantelzorgers in beeld” in voorbereiding) <ul style="list-style-type: none"> • Afspraken over informatie uitwisseling (inclusief terugkoppeling) tussen instellingen (ook huisartsen) • Gezinscoaching • Zat’s (inclusief deelname Bureau Jeugdzorg) • Buurtnetwerken
Bescherming	<ul style="list-style-type: none"> • Meldingen bij het AMK • Signalen voorschoolse voorzieningen, scholen en instellingen 	<ul style="list-style-type: none"> • Voorlichting • AMK meldprotocol vindplaatsen • Gezamenlijk optrekken school, JGZ, jeugdzorg, politie en justitie • Heldere informatievoorziening aan gemeente • Verwijsindex: doorzetting smacht • Overdracht Jeugdzorg • Afspraken over informatie uitwisseling (inclusief terugkoppeling) tussen instellingen

3.3.3 Gezondheid van de Jeugd

Thema	Aanleiding voor beleid	Accenten in beleid/ maatregelen
Overgewicht en bewegingsarmoede	<ul style="list-style-type: none"> • Ongezonde leefstijl • Overgewicht bij kinderen en jongeren 	<ul style="list-style-type: none"> • Bevorderen deelname sportactiviteiten door de jeugd • Bewegingsprogramma’s voor de jonge kinderen • Voorlichting op scholen, consultatiebureaus
Alcohol	<ul style="list-style-type: none"> • Excessief drinken • Alcoholvergiftiging • Overlast, vandalisme en geweld als gevolg van overmatig alcohol drinken. 	<ul style="list-style-type: none"> • Voorlichting • Handhaven • Samenwerking horeca, brandweer, gemeente, politie en openbaar ministerie in Winschoten
Psychosociale Problematiek	<ul style="list-style-type: none"> • Gedragsstoornissen • Pesten 	<ul style="list-style-type: none"> • Schoolmaatschappelijk werk • Jeugd-GGZ • Ondersteuning ouders
Algemene gezondheid van de jeugd	<ul style="list-style-type: none"> • Infectieziektebestrijding • SOA’s 	<ul style="list-style-type: none"> • Voorlichting • Vaccinatieprogramma’s • Volgen van de

		ontwikkeling van de jeugd
Gezonde leefomgeving	<ul style="list-style-type: none"> • Luchtvervuiling • Vraag naar plaatsen om te sporten en te spelen 	<ul style="list-style-type: none"> • Binnenmilieu scholen • Multifunctionele buiten- en ontmoetingsplekken

3.3.4 Vrijtijdsbesteding

Thema	Aanleiding voor beleid	Accenten in beleid/ maatregelen
Sportvoorzieningen	<ul style="list-style-type: none"> • Behoeftte aan sportbeoefening 	<ul style="list-style-type: none"> • Speeltuinverenigingen (muz Reiderland) • Sportvelden/parken • Sportverenigingen
Buitenspelen	<ul style="list-style-type: none"> • Veilige plek om te spelen 	<ul style="list-style-type: none"> • Speeltuinwerk • Aanleg speelvelden • Kinderwerk
Kunst en cultuur	<ul style="list-style-type: none"> • Cultuureducatie • Uiten van creativiteit 	<ul style="list-style-type: none"> • Bibliotheken • Muziekschool • Brede school
Buitenschoolse activiteiten	<ul style="list-style-type: none"> • Behoeftte aan opvang • Behoeftte aan zinvolle dagbesteding (verveling, rondhangende jeugd) 	<ul style="list-style-type: none"> • Brede school • Jeugdcentra • Kind- en jongerenwerk • Sociaal cultureel werk
Vrijwilligerswerk	<ul style="list-style-type: none"> • Bevorderen maatschappelijke betrokkenheid 	<ul style="list-style-type: none"> • Jeugdparticipatie • Maatschappelijke stages • Sportverenigingen/jongerenclubs • Plattelandsvereniging
Ontmoeting	<ul style="list-style-type: none"> • Hanggroepen 	<ul style="list-style-type: none"> • Jop's • Buurthuis/jeugdsozen • Kerkelijk jeugdwerk

3.3.5 Jeugd en veiligheid

Thema	Aanleiding voor beleid	Accenten in beleid/ maatregelen
Overlast gevende jeugdgroepen	<ul style="list-style-type: none"> • Hangplekken • Baldadigheid en vandalisme • Onveiligheidsgevoelens van buurtbewoners 	<ul style="list-style-type: none"> • Betrekken jeugd • Communicatie tussen jeugd en omwonenden • Outreachend jongerenwerk • Cameratoezicht • Jop's • Toeleden naar werk/opleiding/stageplaatsen • Leerplichtambtenaar • Schoolmaatschappelijk werk
Criminele jeugdgroepen	<ul style="list-style-type: none"> • Harde kern • Meelopers • Rechtsradicaliserende 	<ul style="list-style-type: none"> • Aanpak veelplegers • Ambulant jongerenwerk • Aanpak Forum

	groepen	
Alcohol en drugs	<ul style="list-style-type: none"> • Zie schema gezondheid van de jeugd 	<ul style="list-style-type: none"> • Zie schema gezondheid van de jeugd
Individuele criminele jongeren	<ul style="list-style-type: none"> • Schooluitval 	<ul style="list-style-type: none"> • Lik op stuk • Begeleiden naar school en werk • Jeugdhulpverlening • Jeugdreclassering
Veilig in en om school	<ul style="list-style-type: none"> • Pesten • Vechtpartijen • Onveilige verkeerssituatie • Radicalisering • Discriminatie 	<ul style="list-style-type: none"> • Veilige school • Schoolmaatschappelijk werk • Aanpak voor doelgroepen • Aanpak Forum
12-minners	<ul style="list-style-type: none"> • Baldadigheid en vandalisme • Schooluitval 	<ul style="list-style-type: none"> • Brede school • Leerplichtambtenaar • Netwerken met politie, welzijn, gemeente (zat's + politie)

4 VAN SPEERPUNT NAAR JEUGDAGENDA

De speerpunten van het beleidsprogramma Integraal Jeugdbeleid Oldambt 2008 – 2012 zijn als volgt geformuleerd:

1. Preventieve activiteiten worden specifiek ingezet voor de doelgroep 0 – 4 jarigen
2. De bestrijding van schoolverzuim
3. Het begeleiden naar een startkwalificatie en naar werk
4. Een sluitende aanpak voor de hulpverlening op lokaal niveau vóór de geïndiceerde zorg te regelen (= Wmo; prestatievelid 2)

Hoe deze speerpunten worden opgepakt wordt in onderstaande paragrafen uitgelegd. Elk speerpunt krijgt een uitvoeringsprogramma. Per speerpunt wordt een aantal prioriteiten aangegeven. Uit de prioriteiten en daarmee samenhangende activiteiten is duidelijk af te leiden dat de uitvoering hiervan de effectieve aanpak van de speerpunten in zijn totaliteit versterkt. Diverse maatregelen zijn relevant voor meerdere speerpunten.

4.1 Preventie 0 – 4 jarigen

Deze speerpunt wordt in het Oldambt opgepakt via de onderstaande maatregelen.

1. Het beter toerusten van de voorschoolse voorzieningen (o.a. uitvoering Project Spraakmakend) door:
 - Creëren van extra opvang voor doelgroepkinderen op de peuterspeelzaal
 - Werken aan professionalisering van de peuterspeelzalen door versterken van het taal- en leesaanbod, door de ondersteuningsstructuur te versterken en door de deskundigheid van de signalering van zorg-kinderen te verbeteren
2. Sluitende aanpak van de hulpverlening op lokaal niveau vóór de geïndiceerde zorg door:
 - Versterken samenwerking ouders, voorschoolse voorzieningen en instellingen met als doel betere signalering en toeleiding van ontwikkelingsachterstanden, sociaal-emotionele problemen en opvoedingsproblemen
 - Versterken signalering JGZ 0-4 jaar gericht op kinderen die niet naar een voorschoolse voorziening gaan
 - Invoering EKD
 - Invoering lokale (regionale of zelfs provinciale) verwijzindex (model Helmond) met afspraken over casusregie en doorzettingmacht
 - Koppeling en afstemming zorgstructuren 0 – 12 jaar met CJG
 - Invoering AMK protocol op de voorschoolse voorzieningen
 - Vergroten van de opvoedingsvaardigheden van de ouders/verzorgers
 - Aanpak ontwikkelen voor kinderen met gedragsstoornissen die als gevolg daarvan niet geplaatst kunnen worden op een voorschoolse voorziening
3. De doorlopende leerlijnen te verbeteren door:
 - Perfectioneren van een goede (warme) overdracht van zorgkinderen van de voorschoolse voorzieningen naar het primair onderwijs (werkwijze peuterspeelzaal Beerta verspreiden)
 - Samenwerkingsmogelijkheden tussen kinderopvang en peuterspeelzalen te verkennen met het oog op de harmonisatie (o.a. Doorlopende ontwikkelingslijnen op didactisch en pedagogisch gebied tussen peuterspeelzaalwerk en kinderopvang)
 - Doorlopende ontwikkelingslijnen op didactisch en pedagogisch gebied tussen voorschoolse voorzieningen en onderbouw primair onderwijs (bijv. VVE)
 - Doorlopende ontwikkelingslijnen bij zorgkinderen tussen voorschoolse voorzieningen en primair onderwijs

Deze maatregelen omvatten werkzaamheden voortvloeiend uit de werkvelden "Opvang, educatie en werk" en "Ontwikkelen, opvoeden en beschermen".

Door te kiezen voor specifieke prioriteiten in het nieuwe beleid, zoals voorgesteld, krijgt het speerpunt preventie 0 – 4 jarigen een preventieve aanpak die hoofdzakelijk bestaat uit maatregelen gericht op het gezin en de voorschoolse voorzieningen. De verschillende instanties die de kinderen in deze leeftijdscategorie ontmoeten (JGZ en voorschoolse voorzieningen) verbeteren hun signalerend vermogen (huisarts ontbreekt nog in dit rijtje). Ze worden deskundiger gemaakt, krijgen de hulp die hierbij nodig is en krijgen uitbreiding van instrumenten (regionale of lokale verwijfsindex) om de signalen kenbaar te maken. Hierdoor kan eerder worden ingegrepen als het kind zich niet goed ontwikkelt en kan de toeleiding naar dé geschikte vervolgstap adequater verlopen. Maatregelen die gericht zijn op het vergroten van de opvoedingsvaardigheden van de ouders (of verzorgers) worden op basis van de signalering in een vroegtijdig stadium ingezet. Het stimuleren van de taalverwerving vindt op de voorschoolse voorzieningen plaats door specifieke programma's. De gedachte hierachter is natuurlijk het stimuleren van een betere schoolcarrière en daarmee een betere toekomstverwachting. Tot slot zorgt het realiseren van een goede overdracht van de voorschoolse periode naar het primair onderwijs voor een doorlopende leerlijn en dat is preventie bij uitstek. Ook het werken met dezelfde VVE programma's in de voorschoolse fase tot en met groep 2 van het basisonderwijs versoepelen een gemakkelijke overstap. Dit komt kinderen ten goede.

Het flankerende beleid betreft beleid dat wordt uitgevoerd in het kader van lokaal gezondheidsbeleid, speelplannen en brede school ontwikkeling (werkvelden Gezondheid van de jeugd en Vrijtijdsbesteding). Deze maatregelen vormen gezamenlijk bouwstenen voor een goede ontwikkeling van kinderen in de leeftijd van 0 – 4 jaar. Gezonde kinderen met minder overgewicht die voldoende speelplekken tot hun beschikking hebben vormen een mooie uitvalsbasis voor de maatregelen die hierboven worden voorgesteld.

4.2 De bestrijding van schoolverzuim

Dit speerpunt wordt in het Oldambt opgepakt via de onderstaande maatregelen.

1. Sluitende aanpak van de hulpverlening op lokaal niveau vóór geïndiceerde zorg door:
 - Interne zorgstructuur in po, VO en MBO verbeteren
 - Schoolmaatschappelijk werk op het po en VMBO
 - Zat's op po (0-12 jaar), VO en MBO die zo min mogelijk bureaucratie met zich meebrengen en bovenschools worden georganiseerd
 - Deelname leerplichtambtenaar aan Zat's
 - Koppeling en afstemming zorgstructuren met CJG
 - Invoering lokale (regionale of zelfs provinciale) verwijfsindex (model Helmond) met afspraken over casusregie en doorzettingmacht.
 - Zorgdragen dat onderwijs haar signalen kan invoeren op de lokale (regionale of zelfs provinciale) verwijfsindex (model Helmond)
 - Invoering AMK protocol op p.o., VO en MBO
2. Uitbreiding formatie van de leerplichtambtenaar gericht op:
 - Handhaving als verzuim aanhoudt en afspraken niet worden nagekomen (justitieel traject)
 - Toezicht op en advies over registratie van de scholen
 - Vormgeving regionaal aanspreekpunt voor leerplichtzaken
 - Inzet preventieve activiteiten door contact onderhouden met scholen en deelname aan zorgnetwerken, Halt-afdoening en beleidsmatige ontwikkelingen

3. Het verbeteren en stroomlijnen van een sluitende registratie op primair onderwijs, Voortgezet onderwijs en MBO door:
 - Scholen voeren een helder verzuimbeleid door de signalering, registratie ('s ochtends) en melding op tijd uit te voeren
 - Het verzuimbeleid van de scholen wordt regelmatig onder de aandacht gebracht van de ouders, leerkrachten en leerlingen
 - Langdurige verzuimmeldingen worden gemeld bij de leerplicht en de zorg-adviesteams
 - Koppelen van registratiesystemen
4. Verbeteren van doorlopende leerlijnen p.o. - VO
 - Werken aan doorlopende ontwikkelingslijnen op didactisch en pedagogisch gebied.
 - Werken aan doorlopende ontwikkelingslijnen bij zorgleerlingen
 - Werken aan een gezamenlijke benadering in het basisonderwijs en het voortgezet onderwijs die blijkt uit wederzijdse oriëntatie en uit vergelijkbare werkvormen

Deze maatregelen omvatten werkzaamheden voortvloeiend uit de werkvelden "Opvang, educatie en werk" en "Ontwikkelen, opvoeden en beschermen".

Door te kiezen voor specifieke prioriteiten in het nieuwe beleid, zoals voorgesteld, krijgt het speerpunt "bestrijding van schoolverzuim met de nadruk op 12 – 18 jarigen" gerichte en samenhangende aandacht. Een juiste registratie is het beginpunt voor een effectieve aanpak van verzuim. Vandaar dat een groot deel van de voorgestelde maatregelen hierop gericht zijn. Effectieve inzet van de leerplichtambtenaar is een tweede belangrijke bouwsteen voor een goed verzuimaanpak. De leerplichtambtenaar is een belangrijke spil, beperkte formatie zorgt voor een minimale uitvoering van diens taken. Vandaar dat gepleit wordt voor meer formatie uitgezet via de voorgestelde maatregelen. Als de zorg op school en aanvullende zorg buiten school goed geregeld is komen kinderen (en jongeren) die spijbelen eerder bovendien. Een effectieve signalering en daarop voortbouwende aanpak vormt de derde bouwsteen voor een integrale aanpak van schoolverzuim. Optimale inzet van de intermediaire rol van de leerplicht is hierbij van belang. Veel van de hiervoor voorgestelde maatregelen moeten worden afgekaart met de scholen. De regionale educatieve agenda is hiervoor een goed instrument.

Het flankerende beleid betreft beleid dat wordt uitgevoerd in het kader van lokaal gezondheidsbeleid, algemeen preventief jeugdbeleid (jongerenaccommodaties en Jop's), convenanten veilig uitgaan en veilige school (werkvelden Gezondheid van de jeugd, Vrijtijdsbesteding en Jeugd en Veiligheid) en beleid in het kader van de Wmo dat bijvoorbeeld specifiek gericht is op jonge mantelzorgers. Als voorbeeld: het terugdringen van overmatig alcoholgebruik onder jongeren is van belang om schoolverzuim aan te pakken. Lekker in je vel zitten wordt mede veroorzaakt doordat er een plek is om andere jongeren te ontmoeten, pesten op school effectief wordt aangepakt, het fijn en veilig is om uit te gaan en je met jongerenwerkers kunt praten over dat wat je bezighoudt. Schoolverzuim kan ook veroorzaakt worden doordat kinderen en jongeren thuis moeten helpen omdat hun ouders ziek zijn. Het ondersteunen van jonge mantelzorgers is dan ook een belangrijk thema dat in regionaal verband is aangesneden.

4.3 Het begeleiden naar een startkwalificatie en naar werk

Dit speerpunt wordt in het Oldambt opgepakt via de onderstaande maatregelen.

1. De bestrijding van schoolverzuim via prioriteiten 1 en 2 zoals voorgesteld in paragraaf 4.2
2. Verbeteren van de aansluiting onderwijs – arbeidsmarkt door:
 - Meer praktisch gericht onderwijs op VMBO waardoor onderwijs aansluit bij talenten scholieren en beter toeleidt naar beroepsgerichte vervolgopleiding

- Maatschappelijke stages gebruiken voor werkoriëntatie en vergroten stageplaatsen (via vrijwilligerscentrale en via uitvoering plan van aanpak werkgeversbenadering (juni 2007))
 - Schoolleiding en docenten begeleiden leerlingen in de zoektocht naar passende stageplaatsen
 - Werken aan doorlopende leerlijnen VMBO – MBO via (warme) overdracht van jongeren van het VMBO naar het MBO (onderwijscampus)
 - Bewerkstellingen dat leerlingen vanuit VMBO een beter bij hun passende keuze voor vervolgopleiding kiezen (bijv. aanpak van Reitdiepmethodiek)
3. Stroomlijnen aanpak Voortijdig Schoolverlaten door:
- Uitvoeren van het plan van aanpak werkgeversbenadering (juni 2007) en Intentieverklaring " Ik doe mee in Oost-Groningen (3 december 2007) waardoor vraag en aanbod effectief worden gematched. Via werkgeversadviesteam en een kennisbank kunnen vragen van werkgevers terecht over stages, opleidingszaken, werk, vacatures en subsidies worden beantwoord.. Partners zijn VMBO's, ROC's, UWV, CWI, gemeenten (ISD), provincie Groningen, WSW en bedrijfsleven
 - Invoeren Wet Leer- en Kwalificatieplicht via uitbreiding taken RMC
 - Aanpak wachtlijsten WSW door uitstroom naar regulier werk te bewerkstelligen (= lastig omdat WSW'ers dan veilige arbeidspositie moeten opgeven). Gemeenten en UWV pakken dit gezamenlijk op
 - Stimuleren van jongerenhuisvesting en vormen van begeleid wonen
 - De doelgroep vroeggehandicapten (wajong) heeft vanaf 16 jaar geen kwalificatieplicht. Het ontwikkelen van leerarrangementen met aantal uiteenlopende bedrijfstaken die in de regio Oldambt voorkomen (bijv. agrarische sector, zorgsector, bouwsector) voor Wajongers (en leerlingen met gedragsproblemen?) kan een passend vervolgtraject worden.

Deze maatregelen omvatten werkzaamheden voortvloeiend uit de werkvelden "Opvang, educatie en werk", "Ontwikkelen, opvoeden en beschermen" en "Jeugd en Veiligheid". Door te kiezen voor specifieke prioriteiten in het nieuwe beleid, zoals voorgesteld, krijgt het speerpunt "Het begeleiden naar startkwalificatie en werk" een duidelijke koers. Door bestrijding van schoolverzuim wordt in het voorportaal gewerkt aan het voorkomen van voortijdig schoolverlaten. Door het verbeteren van de aansluiting onderwijs en arbeidsmarkt wordt één van de grote veroorzakers van voortijdig schooluitval verder aangepakt. Inmiddels is duidelijk dat veel scholieren het moeilijk vinden om een geschikte vervolgopleiding te kiezen na het VMBO. Ook is duidelijk dat veel scholieren van mening zijn dat het VMBO niet aansluit bij hun behoefte aan meer praktijkonderwijs. Deze conclusies zijn door jongeren bevestigd tijdens de bijeenkomst die in de regio Oldambt met jongeren georganiseerd is op 15 november 2007 (zie Bijlage 5). Opmerkelijk was dat ze aangaven dat het onderwijs niet aansluit bij dat wat ze kunnen en dat ze vaak te jong zijn om een adequate beroepsrichting te kunnen kiezen. Prioriteit 3 "stroomlijnen aanpak Voortijdig Schoolverlaten" is vooral gericht op het versterken van de huidige aanpak. Een specifieke maatregel die hier wordt voorgesteld is het stimuleren van jongerenhuisvesting (zelfstandig of begeleid). Een goede woonsituatie is van invloed op het gedrag op school en daarmee preventief.

Specifieke aandacht gaat uit naar de doelgroep Wajong. Deze kwetsbare groep ondervindt veel hinder van wachtlijsten WSW en het beperkte perspectief op werk. Hierdoor wordt deze groep vaak heel snel aangemeld voor een Wajong-uitkering. Een persoonsgebonden budget moet helpen bij het zelf op zoek gaan naar passend werk. Gemeenten krijgen een bonus als dat lukt, en worden financieel verantwoordelijk voor de sociale werkvoorziening. Hierbij is een betere samenwerking tussen de gemeenten en het UWV Wajong team van groot belang.

Om bedrijven in gehandicapten te interesseren, krijgen ze de bijbehorende subsidies tijdelijk doorbetaald als de werknemer uitvalt. Deze maatregel geldt voor alle gehandicapte werknemers die in een sociale werkplaats werken of op de wachtlijst staan.

Het flankerende beleid is vergelijkbaar als dat bij het speerpunt bestrijding schoolverzuim. Het algemeen gezondheidsbeleid richt zich de komende vier jaar op bevordering gezondheid van de jongere inwoners. Gezondheid (psychisch en fysieke) is natuurlijk van belang bij het vinden en behouden van werk.

4.4 Een sluitende aanpak voor de hulpverlening op lokaal niveau vóór de geïndiceerde zorg te regelen (= Wmo; prestatieveld 2)

Dit speerpunt wordt in het Oldambt opgepakt via de onderstaande maatregelen.

1. Verbeteren signalering en toeleiding via:
 - De bestrijding van schoolverzuim zoals voorgesteld in paragraaf 4.2 via betere signalering, stroomlijnen registratie, uitbreiding formatie leerplicht-ambtenaar en overdracht
 - Uitwerking speerpunt preventie 0 – 4 jarigen (zie paragraaf 4.1) gericht op versterking signaleren en overdracht
 - Invoering EKD
 - Invoering lokale (regionale of zelfs provinciale) verwijfsindex (model Helmond) met afspraken over casusregie en doorzettingsmacht.
 - Zorgdragen dat onderwijs haar signalen kan invoeren op de lokale (regionale of zelfs provinciale) verwijfsindex (model Helmond)
 - Invoeren AMK protocol op de vindplaatsen
 - Afstemmen signalen jongerenwerk, opbouwwerk en zorgnetwerken
 - Heldere afspraken over doorverwijzing naar Bureau Jeugdzorg
2. Verbeteren licht pedagogische hulpverlening door:
 - Schoolmaatschappelijk werk (inclusief huisbezoeken in po en VO/VMBO)
 - Vergroten van de opvoedingsvaardigheden van de ouders/verzorgers via specifiek aanbod gericht op doelgroep 0 – 12 jarigen
3. Verbeteren zorgcoördinatie door:
 - Invoering lokale (regionale of zelfs provinciale) verwijfsindex (model Helmond) met afspraken over casusregie en doorzettingsmacht.

Het CJG wordt ingezet als centraal coördinatiepunt voor afstemming (of ineenschuiven) zorgnetwerken (zat's, consultatieteam, buurtnetwerken, netwerken 12+ en Oggz).

Deze maatregelen zijn ook vooral van toepassing op werkveld "Ontwikkelen, opvoeden en beschermen" en het werkveld "Opvang, educatie en werk". Het betreft activiteiten die samenhangend er voor zorgen dat de schakels van de hulpverlening soepeler gaan scharnieren. Een aantal maatregelen wordt ingegeven door landelijk beleid als reactie op schokkende casussen zoals het Maasmeisje. Het bundelen van signalen waardoor geen informatie verloren gaat of hulpverleners langs elkaar heen werken heeft dan ook hoge prioriteit. Het invoeren van een verwijfsindex met afspraken over casusregie en doorzettingsmacht zou vanwege de kosten provinciaal kunnen worden opgepakt.

Flankerend beleid bestaat opnieuw uit lokaal gezondheidsbeleid, Jeugd en veiligheid en vrijetijdsbesteding. Effectieve samenwerking op het terrein van Jeugd en Veiligheid heeft preventieve, curatieve en repressieve aspecten. Samenwerking op het niveau van casuïstiek in netwerken 12+ moet worden afgestemd met andere zorgnetwerken. Belangrijke partijen hierin zijn politie en jongerenwerk. Dit komt de uitvoering van signalering, toeleiding en zorgcoördinatie ten goede.

Door activiteiten van het jongerenwerk of een bibliotheek krijgen het gezondheidsbeleid en maatregelen in het kader van vrijetijdsbesteding een preventieve invalshoek. Adequaat informeren, tijdig signaleren en toeleiden kan escalatie van problemen voorkomen.

4.5 Jeugdagenda Oldambt

Gezien de veelheid aan voorgestelde maatregelen is tijdens de werkconferentie op 30 januari 2008 een prioriteitenlijst per speerpunt bepaald. Deze lijst vormt de jeugdagenda Oldambt voor het komende jaar 2008. Als vervolg op deze nota wordt per onderdeel een uitvoeringsprogramma gemaakt waar ook de in te zetten middelen aan zijn gekoppeld.

De jeugdagenda voor 2008 ziet er dan als volgt uit:

1. Uitvoeringsprogramma Preventie 0 – 4 jarigen richt zich op:
 - Het beter toerusten van de voorschoolse voorzieningen door uitvoering project Spraakmakend
 - Sluitende aanpak van de hulpverlening op lokaal niveau vóór de geïndiceerde zorg door de samenwerking met ouders, voorschoolse voorzieningen en instellingen te verbeteren
2. Uitvoeringsprogramma Bestrijding schoolverzuim richt zich op:
 - Verbeteren interne zorgstructuur in po, VO en MBO
 - Schoolmaatschappelijk werk op het po en VMBO
 - Koppeling en afstemming zorgstructuren met CJG
3. Uitvoeringsprogramma Begeleiden naar startkwalificatie richt zich op:
 - Meer praktisch gericht onderwijs op VMBO waardoor onderwijs aansluit bij talenten scholieren en beter toeleidt naar beroepsgerichte vervolgopleiding
 - Uitvoeren van het plan van aanpak werkgeversbenadering (juni 2007) en Intentieverklaring " Ik doe mee in Oost-Groningen (3 december 2007) waardoor vraag en aanbod effectief worden gematched. Via het werkgeversadviesteam en een kennisbank kunnen vragen van werkgevers terecht over stages, opleidingszaken, werk, vacatures en subsidies worden beantwoord.. Partners zijn VMBO's, ROC's, UWV, CWI, gemeenten (ISD), provincie Groningen, WSW en bedrijfsleven
 - Maatschappelijke stages gebruiken voor werkoriëntatie en vergroten stageplaatsen (via vrijwilligerscentrale en via uitvoering plan van aanpak werkgeversbenadering (juni 2007))
4. Uitvoeringsprogramma Sluitende aanpak voor de hulpverlening vóór de geïndiceerde zorg richt zich op het vormen van een CJG via:
 - Invoering EKD
 - Invoering lokale (regionale of zelfs provinciale) verwijzindex (model Helmond) met afspraken over casusregie en doorzettingsmacht in samenwerking met zorgnetwerken
 - Schoolmaatschappelijk werk (inclusief huisbezoeken in po en VO/VMBO)

4.6 Regie op integraal jeugdbeleid

De regie over de uitvoering van de uitvoeringsprogramma's (Jeugdagenda Oldambt) wordt als volgt opgezet:

1. *Bestuurlijke regie*

- De bestuurlijke regie vindt plaats via de volgende stappen:
- Het binden van de partijen aan gezamenlijke ambities zoals geformuleerd in deze nota. De portefeuillehouders maken hierbij gebruik van expliciete sturingsinstrumenten zoals specifieke bevoegdheden, subsidierelaties of het beheer van geldstromen. Verder moeten de portefeuillehouders via impliciete instrumenten de partijen overtuigen van de noodzaak van de ambities. Denk hierbij aan 'verleiden' via maatschappelijke urgentie, maatschappelijke opdracht en wederzijds belang.
- Het maken van bestuurlijke afspraken door de partijen te binden aan een duidelijke bijdrage in het realiseren van de ambitie.

- De afspraken volgen op basis van geformuleerde uitvoeringsprogramma's en eventueel bijsturen via een stuurgroep 0 – 23 jaar waarin, naast de portefeuille-houders, de partners met een rol in de uitvoering en eventuele financiers op bestuurs- of directieniveau zitting nemen. Dit betreft een continu proces van doorontwikkeling. Per jaar wordt op deze wijze een Jeugdagenda opgesteld.

2. *Beleidsregie*

Op het niveau van de beleidsregie wordt de Jeugdagenda Oldambt in de vorm van uitvoeringsprogramma's verder per jaar uitgewerkt. Dit betekent dat doelstellingen zó helder zijn dat duidelijk is welke prestaties de betrokken uitvoerende partijen moeten leveren. Ook de beschikbare budgetten zijn helder weggezet in relatie tot de prestaties. Verder worden knelpunten en verbeterpunten (op instellingenniveau en op de werkvloer van de ketenregie) gesignaleerd en voorzien van een advies voorgelegd aan de bestuurlijke regiegroep. Deze **beleidsregie** wordt uitgevoerd door 1 coördinatiegroep 0 – 23 jaar. Deze groep is verantwoordelijk voor het maken van deze concrete uitvoeringsprogramma's. De *kerndeelnemers* zijn de beleidsambtenaren jeugdbeleid en de schoolleiders van de onderwijsinstellingen (en voorschoolse voorzieningen) waar de kinderen en jongeren naartoe gaan. Ook hier, worden afhankelijk van de programma's, vertegenwoordigers van uitvoerende organisaties bij betrokken.

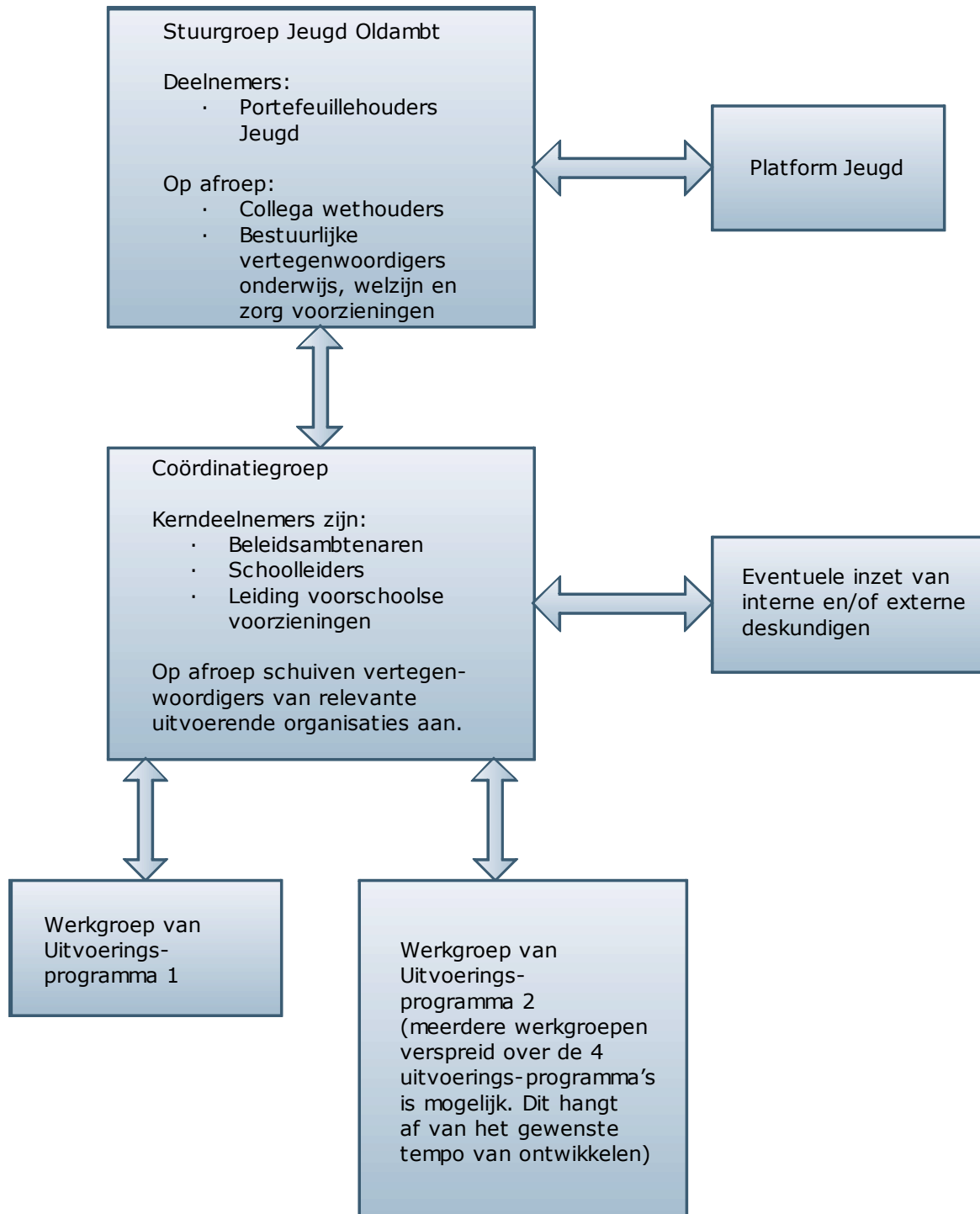
Deze beleidsregie kan verbeterd worden via de volgende aanbeveling:

- Binnen gemeenten is vaak sprake van een onlogische koppeling van functies en taken op het gebied van onderwijs, zorg, welzijn en cultuur. Er zou een heroriëntatie over logische inhoudelijke samenhang moeten plaatsvinden. De herindeling van drie gemeenten van het Oldambt biedt een kans om dit te organiseren.

AFKORTINGENLIJST

AMK	Algemeen Meldpunt Kindermishandeling
BJZ	Bureau Jeugdzorg
BSO	Buitenschoolse Opvang
CBS	Centraal Bureau voor Statistiek
CJG	Centrum voor Jeugd en Gezin
CWI	Centrum voor Werk en Inkomen
EKD	Elektronisch Kinddossier
IPO	Interprovinciaal Overleg
ISD	Intergemeentelijke Sociale Dienst
JGZ	Jeugdgezondheidszorg
Jop	Jongeren ontmoetingsplek
MBO	Middelbaar Beroepsonderwijs
NWW	Niet-werkende Werkzoekenden
Oggz	Openbare geestelijke gezondheidszorg
Po	Primair onderwijs
REC	Regionale Expertisecentra
RMC	Regionale Meld- en coördinatiefunctie
Roc	Regionaal opleidingen centrum
Soa	Seksueel overdraagbare aandoeningen
UWV	Uitvoeringsinstituut Werknemersverzekeringen
VNG	Vereniging Nederlandse Gemeenten
VMBO	Vorbereiden Middelbaar Beroepsonderwijs
VO	Voortgezet Onderwijs
VVE	Voor- en Vroegschoolse educatie
WCPV	Wet collectieve preventieve volksgezondheid
Wec	Wet op de expertisecentra
WK	Wet op de Kinderopvang
Wmo	Wet Maatschappelijke Ondersteuning
WSW	Wet Sociale Werkvoorziening
WWB	Wet Werk en Bijstand
Zat	Zorgadviesteam

BIJLAGE 1 - STROOMSCHEMA UITVOERING "OPGROEIEN IN OLDAMBT"



BIJLAGE 2 - EUROPEES BELEID

Het Jeugd- en gezinsbeleid

Binnen de Europese Unie is er structureel overleg over jeugd- en gezinsbeleid. Daarnaast zijn er vele initiatieven. Van een Europees pact voor de jeugd tot een Alliance for families.

De EU-raad Onderwijs, Jeugd en Cultuur (OJC-raad) is de Europese Raad van Ministers die verantwoordelijk is voor Onderwijs, Jeugd en Cultuur. In de vergadering van mei 2007 zijn toekomstperspectieven voor de Europese samenwerking op jeugdgebied besproken. Ook is een resolutie aangenomen over gelijke kansen voor alle jongeren.

Alliance for families

Dit is een initiatief van Ursula von der Leyen, de Duitse Minister van Familie, Senioren, Frauen und Jugend, ontstaan tijdens het Duitse voorzitterschap. Zij wil komen tot een gezinsvriendelijk klimaat en een verhoging van het geboortecijfer in de EU. Dit onderwerp komt aan de orde in de Raad van Ministers voor Employment, Social Policies, Health and Consumer-affairs (de EPSCO-raad), waaraan meestal de ministers van SZW en VWS deelnemen.

Het Europees pact voor de jeugd

Het pact is een initiatief van regeringsleiders om het onderwerp 'jeugdwerkloosheid' op de Europese agenda te krijgen. In maart 2005 heeft de EU het pact goedgekeurd. Het programma heeft tot doel de opleiding, de inschakeling in het arbeidsproces en de mobiliteit van jongeren in de Europese Unie te verbeteren en hun gezins- en beroepsleven beter op elkaar af te stemmen. Het onderwerp komt zowel in de OJC-raad als in de EPSCO-raad aan de orde.

Europese strategie voor kinderrechten

Al in 2005 heeft de Commissie besloten een initiatief te ontwikkelen voor de bevordering, bescherming en toepassing van kinderrechten in het interne en externe beleid van de EU. Deze rechten worden nog lang niet altijd geëerbiedigd. Ook wordt vaak niet in de basisbehoeften van elk kind voorzien. In 2006 is hierover een mededeling van de Europese Commissie uitgegaan. Zo'n mededeling is de startfase van de discussie over een onderwerp in Europees verband. De Europese Commissie organiseerde in juni 2006 een eerste bijeenkomst van een Europees Forum voor de Rechten van het Kind.

Youth Report

Het Duitse voorzitterschap heeft begin 2007 de wenselijkheid van een Europees Jeugd rapport op de agenda gezet. Nederland staat hier positief tegenover, zolang gebruik wordt gemaakt van bestaande bronnen, net als bij de vergelijkbare **Nederlandse Jeugdmonitor**. Ook moet er geen nieuwe rapportageverplichting voor lidstaten uit voortvloeien.

Youth in Action

Het Europese Programma Youth in Action maakt het jongeren mogelijk deel te nemen aan uitwisselingsprojecten met andere EU-landen en als vrijwilliger buiten de grenzen te werken.

De volgende algemene doelstellingen zijn opgenomen in de rechtsgrondslag van het programma:

- Het bevorderen van het actieve burgerschap van jongeren in het algemeen en van hun Europees burgerschap in het bijzonder;
- Het ontwikkelen van de solidariteit en bevordering van de verdraagzaamheid onder jongeren, vooral met het oog op de versterking van de sociale samenhang in de Europese Unie;
- Het stimuleren van het wederzijds begrip tussen jongeren in verschillende landen;

- Het bijdragen aan de ontwikkeling van de kwaliteit van de ondersteuning van jongeren activiteiten en aan de ontwikkeling van de capaciteit van de maatschappelijke organisaties op jeugdgebied;
- Het bevorderen van de Europese samenwerking in jeugdzaken.

Youth in Action geeft subsidie en ondersteuning aan Europese projecten voor jongeren. Zowel jongeren als organisaties, jongerenwerkers en jongerenbeleidsmakers kunnen een subsidie aanvragen voor internationale buitenschoolse projecten voor jongeren van 13 tot 30 jaar. Het programma wordt gefinancierd door de Europese Commissie en uitgevoerd door de afdeling Internationaal van het Nederlands Jeugdinstituut.

Onderwijs

De bevoegdheden en verantwoordelijkheden van de Europese Unie op het gebied van onderwijs en beroepsopleiding liggen vast in het EG-verdrag. De Europese Commissie bevordert samenwerking en uitwisseling van goede praktijken en innovatie. Het doel is om de kwaliteit van het onderwijs en de beroepsopleiding te verbeteren. De lidstaten blijven volledig verantwoordelijk voor de structuur en inhoud van hun onderwijs- en beroepsopleidingstelsels. De activiteiten op Europees niveau vullen de activiteiten van de lidstaten aan.

Lissabon doelstellingen

In Europa wordt onderwijs in de eerste plaats als een nationale aangelegenheid gezien. De OJC-Raad kijkt met name naar beleidsterreinen waarop Europese meerwaarde behaald kan worden. Een belangrijk initiatief voor het onderwijs in Europa is het 'gedetailleerd werkprogramma inzake de doelstellingen voor de onderwijs- en opleidingsstelsels in Europa'. Dit 'doelstellingenrapport' wil de bijdrage van de Europese onderwijsstelsels aan de centrale Lissabon-doelstelling voor 2010 (de beste kenniseconomie ter wereld worden) vergroten.

De drie hoofddoelstellingen zijn:

- het bereiken van hogere kwaliteit en grotere effectiviteit van de onderwijs- en opleidingsstelsels in de Europese Unie
- het bewerkstelligen van grotere toegankelijkheid van de onderwijs- en opleidingsstelsels voor iedereen
- de wereld in de onderwijs- en opleidingsstelsels binnenhalen.

De Europese ministers hebben doelen gesteld voor 2010. Het betreft:

- vermindering van het aantal voortijdige schoolverlaters in de EU;
- een stijging van het aantal gediplomeerden in het hoger secundair onderwijs in de EU;
- een stijging van het aantal volwassenen dat deelneemt aan leeractiviteiten in de EU;
- vermindering van het aantal vijftienjarigen in de EU die slecht kunnen lezen;
- een stijging van het aantal bèta-/technisch afgestudeerden in de EU.

Van 2007-2013 loopt het nieuwe EU-onderwijsprogramma. Dit is een integraal actieprogramma op het gebied van levenslang leren. Het actieprogramma draagt bij aan het vervullen van de Lissabon-doelstelling.

Kopenhagen afspraken over het beroepsonderwijs

De Europese ministers van onderwijs maakten eind 2002 in Kopenhagen afspraken over meer samenwerking op het gebied van het beroepsonderwijs. Deze afspraken zijn vastgelegd in de 'Verklaring van Kopenhagen'. De samenwerking zorgt voor een heldere kwalificatiestructuur waardoor bijvoorbeeld diploma's beter met elkaar te vergelijken zijn. Ook moeten kwalificaties en competenties tussen de landen uitwisselbaar zijn.

Tijdens het EU-voorzitterschap van Nederland in 2004 is het Kopenhagenproces verder uitgewerkt in het Maastricht Communiqué. Dit Maastricht Communiqué richt zich zowel op het nationale als Europese niveau. Het zet het beroepsonderwijs in Nederland en Europa op de kaart. Een aantal afspraken:

- Op nationaal niveau moet het beroepsonderwijs toegankelijker worden gemaakt voor doelgroepen, die dreigen te worden uitgesloten van de arbeidsmarkt;
- Een leven lang leren moet worden uitgewerkt;
- Het erkennen van niet-formeel en formeel leren moet prioriteit krijgen.

BIJLAGE 3 - OVERZICHT INVULLING 5 GEMEENTELIJKE FUNCTIES REGIO OLDAMBT

In deze notitie wordt een overzicht gegeven van de huidige invulling van diverse instellingen van de 5 gemeentelijke functies in de vier gemeenten van het Oldambt. Deze functies zijn:

1. Informatie en advies
2. Signalering
3. Toeleiding
4. Licht Pedagogische hulpverlening
5. Zorgcoördinatie

Aan de hand van een schematisch overzicht per leeftijdscategorie wordt per gemeente inzichtelijk gemaakt welke instellingen in beeld zijn en is per functie een aantal vragen geformuleerd.

(B= Bellingwedde, S= Scheemda, R= Reiderland, W= Winschoten); Geen letter = bij alle gemeenten

Leeftijdsgroep	Informatie/advies	Signalering	Toeleiding	Licht pedagogische hulpverlening	Zorgcoördinatie *
0 - 4	<p>JGZ</p> <ul style="list-style-type: none"> - Folders - Brochures - Tel. Spreekuur 24 uur per dag - Wekelijks inloopspreekuur (niet in alle gemeenten) - themabijeenk. - cursussen <p>Buurtnetwerk (B en S) Consultatieteam (R) Zorgadviesteam (W)</p>	<p>JGZ:</p> <ul style="list-style-type: none"> - Tijdens bezoek aan cons.bureau (14 keer) - Huisbezoek - Extra consulten - Screening - Onderzoek - Contact met peuterspeelzalen en kdv'en - Overdracht van JGZ - GGD <p>Peuterspeelzaal:</p> <ul style="list-style-type: none"> - Kindvolgsysteem in psz'n - Dossiervorming in psz'n - overdracht psz - basisschool 	<p>JGZ:</p> <ul style="list-style-type: none"> - Actieve doorverwijzing - Sociale kaart - Deelname aan zorgnetwerken - Tel. Spreekuur - 24 uur per dag 7 dagen per week - Bureau Jeugdzorg: - -Actieve (terug)verwijzing naar lokaal aanbod - -Toegang tot de geïndiceerde zorg <p>Overig:</p> <ul style="list-style-type: none"> - Buurtnetwerken - OGGZ netwerk 	<p>JGZ:</p> <ul style="list-style-type: none"> - Huisbezoek op indicatie, 3-5 contacten - Telefonisch spreekuur - Consulten op consultatiebureau - Thema-bijeenkomsten voor ouders - Opvoedcursussen voor ouders <p>SWO:</p> <ul style="list-style-type: none"> - AMW <p>Overig:</p> <ul style="list-style-type: none"> - - GV (incl. Video Interactie) 	<p>JGZ:</p> <ul style="list-style-type: none"> - Geen kerntaak voor jgz. - Casemanagement incidenteel voor eigen cliënten - Kan als plustaak worden ingekocht <p>Zorgstructuren:</p> <ul style="list-style-type: none"> - Buurtnetwerken (B,S) - OGGZ netwerk (allen) - Consultatieteam (R) - Zorgadviesteam (W) <p>Overig:</p> <ul style="list-style-type: none"> - AMW/SWO <p>* Zie voor nadere uitwerking</p>

		Signalering <ul style="list-style-type: none"> - Meldprotocol AMK - Buurtnetwerken (B,S) - OGGZ netwerk(allen) - Consultatieteam (R) - Zorgadviesteam (W) 			Zorgfunctie slot notitie
--	--	--	--	--	---------------------------------

Leeftijdsgroep	Informatie/advies	Signalering	Toeleiding	Licht pedagogische hulpverlening	Zorgcoördinatie
4 - 12	<p>GGD:</p> <ul style="list-style-type: none"> - Folders - Internetsite - Spreekuur op scholen - Mondelinge contacten - Voorlichtings-bijeenkomsten - aan groepen ouders <p>Cedin:</p> <ul style="list-style-type: none"> - Folders voor ouders en professionals - Website - Tijdens mondelinge contacten - Begeleiding aan leerkrachten <p>Bureau jeugdzorg:</p> <ul style="list-style-type: none"> - Kindertelefoon - Opvoedtelef. - Sociale kaart van lokale en geïndiceerde zorg - Folders voor eigen cliënten - Themapakketten 	<p>GGD:</p> <ul style="list-style-type: none"> - Op vaste contactmomenten in groep 2 en 6 basisscholen en in de 1^e klas V.O. (verplicht) - Maandelijks spreekuur op elke school - Vaste contacten met leerkrachten <p>Cedin:</p> <ul style="list-style-type: none"> - Tijdens consultatie-gesprekken met professionals - Observaties in de klassen - Psychodiagnostisch onderzoek - Leerlingvolgsysteem - ondersteuning door orthoped. en psychologen aan leerkrachten 	<p>GGD:</p> <ul style="list-style-type: none"> - Deelname aan zorgnetwerken - Spreekuur op scholen - Actieve verwijzing - Consultatiefunctie voor professionals - Bezig met digitale sociale kaart <p>Basisonderwijs:</p> <ul style="list-style-type: none"> - Interne (WSNS) zorgstructuur (zie ook Cedin) <p>Cedin:</p> <ul style="list-style-type: none"> - Deelname aan zorgnetwerken - Verwijsfolder - Consultatiefunctie - Tel. Contact - Psychologisch onderzoek - Actieve verwijzing - Coördineren WSNS processen 	<p>GGD:</p> <ul style="list-style-type: none"> - 1x per maand spreekuur op basisscholen - cursussen en themabijeenkomsten - -contactmoment in groep 2 (5/6 jarigen) en groep 6 (9/10 jarigen) - advies of informatie op indicatie (max. 3 gespr.) <p>SWO:</p> <ul style="list-style-type: none"> - 4-12 jaar en oudercursussen - schoolmw (8 uur per week voor 28 basisscholen (incl. Pekela) openbaar onderwijs; betaald door swv. Perspectief) - AMW 	<p>GGD:</p> <p>Casemanagement incidenteel voor eigen cliënten</p> <p>Zorgstructuren:</p> <ul style="list-style-type: none"> - Buurtnetwerken (B,S) - OGGZ netwerk (allen) - Consultatieteam (R) - Zorgadviesteam (W) - Zorgstructuur bao <p>Overig:</p> <ul style="list-style-type: none"> - AMW/SWO - Schoolmw/SWO <via swv. Perspectief> - Leerplicht-ambtenaar <p>Cedin Casemanagement voor eigen cliënten</p>

	<p>voor professionals</p> <ul style="list-style-type: none"> - Website 	<p>Bureau jeugdzorg:</p> <ul style="list-style-type: none"> - -AMK - -Deelname aan zorgnetwerken (alleen in zat's, consultatieteams en preventieunits) <p>Basisonderwijs:</p> <ul style="list-style-type: none"> - Interne zorgstructuur (zie ook Cedin) - -Leerlingvolgsysteem - Dossiervorming - Training Ik'n - overdracht VO - Overig: - Leerplicht (gemeente) - Kinderwerk (?) - Sportclubs (?) - Buurtagenten - Meldprotocol AMK - Buurtnetwerken (B,S) - OGGZ netwerken (allen) - Consultatieteam (R) - Zorgadviesteam (W) 	<p>Overig:</p> <ul style="list-style-type: none"> - Leerplicht (gemeente) - Kinderwerk (?) - Buurtagenten - Buurtnetwerken - OGGZ netwerk <p>Consultatieteam (R)</p> <ul style="list-style-type: none"> - Zorgadviesteam (W) 	<p>Cedin:</p> <ul style="list-style-type: none"> - gesprekken met kinderen en ouders - spelbegeleiding - sociale vaardigheidstraining - activiteiten met kinderen i.h.k.v. pesten - Skills, programma in de klas over sociaal emotionele problemen - Taakspellen - consultatie & diagnostiek - groepsactiviteiten met ouders 	
--	---	---	--	---	--

Leeftijdsgroep	Informatie/advies	Signalering	Toeleiding	Licht pedagogische hulpverlening	Zorgcoördinatie
12 - 19	<p>GGD:</p> <ul style="list-style-type: none"> - Folders - Internetsite - Spreekuur op scholen - Mondelinge contacten - Voorlichtings-bijeenkomsten - aan groepen ouders <p>Bureau Jeugdzorg:</p> <ul style="list-style-type: none"> - Kindertelefoon - Opvoedtelef. - Sociale kaart van lokale en geïndiceerde zorg - Folders voor eigen cliënten - Themapakketten voor professionals - Website 	<p>GGD:</p> <ul style="list-style-type: none"> - Op een vast contactmoment in de 2^e klas V.O. - (verplicht) in afstemming met de contactpersonen van de school - -Maandelijks spreekuur op elke school <p>VO:</p> <ul style="list-style-type: none"> - Interne zorgstructuur - Leerlingvolgsysteem - Dossiervorming - Training Lk'n <p>Overig:</p> <ul style="list-style-type: none"> - Leerplicht (gemeente) - Buurt- en jeugdagenten - Jongerenwerk - Huiskameropvang Blijham (B) - Jongerenloket - Meldprotocol AMK <p>Zorgnetwerken:</p> <ul style="list-style-type: none"> - Netwerk 12+ - SMS netwerk (B) - Preventieunits (W) - OGGZ netwerk 	<p>GGD:</p> <ul style="list-style-type: none"> - Deelname aan zorgnetwerken - Spreekuur op scholen - Actieve verwijzing - Consultatiefunctie voor professionals - Bezig met digitale sociale kaart <p>Bureau Jeugdzorg:</p> <ul style="list-style-type: none"> - Actieve (terug)verwijzing naar lokaal aanbod - Toegang tot de geïndiceerde zorg <p>VO:</p> <ul style="list-style-type: none"> - Interne zorgstructuur <p>Overig:</p> <ul style="list-style-type: none"> - Leerplicht (gemeente) - Buurt- en jeugdagenten - Jongerenwerk - Huiskameropvang Blijham (B) - Jongerenloket - RMC <p>Zorgnetwerken:</p> <ul style="list-style-type: none"> - Netwerk 12+ - Netwerk 16+ (W) - SMS netwerk (B) - Preventieunits (W) - - OGGZ netwerk 	<p>GGD:</p> <ul style="list-style-type: none"> - 1x per maand spreekuur op school voor V.O. - contactmoment in 1^e klas V.O. - gesprek op indicatie met jeugdige (max. 3 gespr.) - cursussen en themabijeenkomsten - advies of informatie op indicatie (max. 3 gespr.) <p>SWO:</p> <ul style="list-style-type: none"> - Jeugdmw - AMW - (W) Schoolmw (Praktijkschool Vliint/afdeling Dollard College (regio functie); ingehuurd door Dollardcollege) - St. Neon (R) - Randgroep-jongerenwerk <p>VO:</p> <ul style="list-style-type: none"> - Leerling-begeleiding - Schoolpsycholoog <p>Overig:</p> <ul style="list-style-type: none"> - Leerplichtzorg - GV (incl. Video Interactie) - Loopbaantraining en begeleiding RMC 	<p>GGD:</p> <ul style="list-style-type: none"> - Casemanagement incidenteel voor eigen cliënten <p>Zorgstructuren:</p> <ul style="list-style-type: none"> - Netwerk 16+ (W) - OGGZ netwerk - Preventieunits (W) - SMS Netwerk (B) - <u>Zorgcoördinatie</u> <p>Overig:</p> <ul style="list-style-type: none"> - AMW/SWO - Jeugdmw/SWO - Jongerenloket - Leerplicht-ambtenaar - RMC - St. Neon, randgroep-jongerenwerk ((R) - Schoolmw/SWO (W) (Praktijkschool Flint/afdeling Dollard College (regio functie); ingehuurd door Dollardcollege)

Leeftijdsgroep	Informatie/advies	Signalering	Toeleiding	Licht pedagogische hulpverlening	Zorgcoördinatie
19 - 23		<p>RMC</p> <ul style="list-style-type: none"> - CWI - Jongerenwerk - Randgroepj. Werk (R) - Opbouwwerk - Buurt- en jeugdagenten - Jongerenloket - Huiskameropvang Blijham (B) <p>Zorgnetwerken:</p> <ul style="list-style-type: none"> - Netwerk 12+ - SMS netwerk (B) - OGGZ netwerk 	<p>RMC</p> <ul style="list-style-type: none"> - CWI - Jongerenwerk - Randgroepj. Werk (R) - Opbouwwerk - Buurt- en jeugdagenten - Jongerenloket - Huiskameropvang Blijham (?) <p>Zorgnetwerken:</p> <ul style="list-style-type: none"> - Netwerk 12+ - SMS netwerk (B) - -OGGZ netwerk 	<p>SWO:</p> <ul style="list-style-type: none"> - Jeugdmw - AMW <p>Overig:</p> <ul style="list-style-type: none"> - Traject- en loopbaan begeleiding RMC <p>St. NEON: (R)</p> <ul style="list-style-type: none"> - Randgroep-jongerenwerk 	<p>Zorgstructuren:</p> <ul style="list-style-type: none"> - Netwerk 16+ (W) - Netwerk 12+ (B,R,S) - OGGZ netwerk - Preventieunits (W) - 1 SMS netwerk (B) <p>Overig:</p> <ul style="list-style-type: none"> - AMW/SWO - Jeugdmw/SWO - Jongerenloket - RMC - Randgroep- (R) - jongerenwerk/st NEON - Schoolmw/SWO Praktijkschool Flint/afdeling Dollard College (regio functie); ingehuurd door Dollardcollege (W)

Vragen en Aandachts-punten

Informatie/advies

1. Klopt bovenstaande informatie?
2. Ontbreekt er informatie?
3. Willen de gemeenten Centra voor Jeugd en Gezin waarin de informatiefunctie wordt meegenomen?
4. Willen de gemeenten Jeugdinformatiepunten?
5. Wordt er in de gemeenten op digitale wijze (websites) invulling gegeven aan deze functie?
6. Voor de doelgroep 19 – 23 jarigen is er geen aanbod. Is dit een probleem?
7. Hebben de zorgnetwerken (buurtnetwerken, zorgadviesteams, preventieunits en consultatieteam) een functie op het terrein van informatie en advies?
8. Is het nodig om activiteiten op het terrein van jeugdparticipatie te verbinden aan deze functie? Zo ja, waarom en op welke wijze?
9. Is er zicht op het gebruik van deze functie?
10. Verloopt de informatieverstrekking naar tevredenheid van de gebruikers?

Signalering

1. Klopt bovenstaande informatie?
2. Ontbreekt er informatie?
3. Wordt er door Cedin voor de doelgroep 0 – 4 jaar (peuterspeelzalen/kinderopvang) ook onderzoek verricht, of andere diensten aangeboden zoals consultatie, observaties in de groepen en deskundigheidsbevordering van de leidsters in signalering?
4. Is de overdracht van P.O. naar V.O. en MBO overal geformaliseerd en op welke wijze is dit geregeld? *<NB actiepunten 2, 7 van conceptplan Verbeter- en Ontwikkelingsprogramma sluitende aanpak jongeren regio Oldambt>*
5. Is de overdracht van de voorschoolse voorzieningen naar P.O. overal geformaliseerd en op welke wijze is dit geregeld?
6. Zorgnetwerken:
 - a. Hebben de zorgnetwerken (buurtnetwerken, consultatieteam, zorgadviesteam, netwerken 12+, preventieunits en de OOGZ netwerken een signalerende taak?
 - b. Vindt er afstemming en overdracht tussen de netwerken plaats?
 - c. Krijgen de MBO scholen in Bellingwedde en Scheemda preventieunits?
 - d. Actiepunten 1 van conceptplan Verbeter- en Ontwikkelingsprogramma sluitende aanpak jongeren regio Oldambt: versterking interne zorgstructuur en externe zorgstructuur rondom de school uitwerken (1a t/m c)
7. Hebben alle vindplaatsen en hulpverlenende organisaties een meldprotocol AMK?
8. Is er behoefte aan een centraal punt (bijv. Centrum Jeugd en Gezin of de zorgnetwerken) voor het verzamelen van de signalen?
9. Welke instellingen/voorzieningen hebben formeel de taak signalering gekregen?
10. Weten basisvoorzieningen, zoals kinderwerk/jongerenwerk/sportclubs, waar ze hun signalen kunnen neerleggen?
11. Is er in de regio behoefte aan extra inzet, bijv. van de JGZ 0 – 4 jaar in de vorm van huisbezoeken aan risicogezinnen?
12. Registratie:
 - a. Wordt er al gewerkt met het Elektronisch Kinddossier (JGZ) en met de verwijsindex?
 - b. Is de regio dit van plan?
 - c. Zijn hier middelen voor gereserveerd?

- d. Actiepunt 3 van conceptplan Verbeter- en Ontwikkelingsprogramma sluitende aanpak jongeren regio Oldambt: "*Melding, registratie en afhandeling van ongeoorloofd schoolverzuim en voortijdig schoolverlaten – Leerplicht/RMC-scholen*": hoe loopt dit?
 - e. Actiepunt 11 "*Het monitoren van alle jongeren, ook bij CWI en UWV, scholen, gemeenten en RMC: eenduidig beeld en overzicht*". : Hoe gaat dit nu?
13. Hoe liggen de lijnen tussen het jongerenwerk, opbouwwerk en de zorgnetwerken: worden signalen doorgegeven en afgestemd?
14. Zijn er afspraken gemaakt met de instellingen over hun inzet op dit terrein. Zo ja, welke?

Licht pedagogische hulpverlening

1. Klopt deze informatie?
2. Ontbreekt er informatie?
3. Welk aanbod is er nodig in de 4 gemeenten? (rekening houdende met populatie, differentiatie in aanbod, afstemming met het provinciale geïndiceerde aanbod)
4. Beantwoord het aanbod licht pedagogische hulpverlening aan de vraag? (naar inhoud en naar hoeveelheid?)
5. Hebben de gemeenten formele afspraken gemaakt met instellingen over hun aanbod? (inclusief afstemming in aanbod en wie de hulp levert?)
6. Kunnen de voorschoolse voorzieningen een beroep doen op de diensten van Cedin?

Zorgcoördinatie

1. Klopt bovenstaande informatie?
2. Ontbreekt er nog informatie?
3. Hebben de gemeenten formele afspraken gemaakt met instellingen over hun aanbod? (inclusief afstemming in aanbod en wie de hulp levert?)
4. Hebben de gemeenten formele afspraken gemaakt met de instellingen/zorgstructuren over wie de 2 vormen van zorgcoördinatie (ketenniveau en casusniveau) uitvoert en voor welke doelgroepen?
5. Zijn de aangewezen instellingen op dit terrein afdoende gefaciliteerd om het werk goed te kunnen doen?

BIJLAGE 4 - KNELPUNTEN EN VERBETERPUNTEN INTEGRAAL JEUGDBELEID

0 – 4 jarigen: (= prioriteit Oldambt)
--

"FEITEN"

- Ontwikkelingsachterstanden (oa.zie "Kind in tel" etc)
- capaciteit en professionaliteit VVE voorzieningen
- deelname(m.n van risicogroepen) aan voorschoolse voorzieningen. Winschoten bijv. kent laag gebruik van peuterspeelzalen
- deskundigheid bij kinderopvang en peuterspeelzalen om ontwikkelingsachterstanden te signaleren en aan te pakken
- Toename grensoverschrijding tussen gemeenten en Duitsland; registratiegegevens – geldstromen, pleeggezinnen etc.: internationaal en provinciaal oppakken. (lastig, maar geen prioriteit, komt incidenteel voor)
- Meer jeugd met problemen, meer ouders met ondersteuningsbehoefte. Behoefte aan opvoedingsondersteuning. (cijfers JGZ Reiderland)
- Veel "gewichtskinderen" op peuterspeelzalen en basisscholen
- Bovenmatig veel kinderen met gediagnosticeerde gedragsproblemen die hierdoor geen peuterspeelzaal kunnen bezoeken (Reiderland)
- Veel meisjes met overgewicht (3 - 4 jaar: 13 %) en obesitas (2 - 5 jaar: 6%) (Reiderland) (geldt ook voor hogere leeftijdsgroepen)
- Gebrek aan voorzieningen Speciaal Onderwijs

Mogelijke Acties:

- **Pilot VVE** is voor komende drie jaar een belangrijk instrument voor de aanpak van deze problemen . (Gegevens/cijfers van deze aanvraag zijn goed bruikbaar ter onderbouwing van ons verhaal).
- Dit geldt ook voor aanvraag van het project (vanuit Pekela nav rapport "Kind in Tel") Opvoedingsondersteuning (Stevig ouderschap) Bij niet honorering neemt Pilot VVE dit plan mee in haar aanpak
- kinderopvang moet er ook bij betrokken worden. Heeft gemeente geen directe verantwoordelijkheid voor, maar het moet wel gebeuren.
- creëren van meer multifunctionele buiten - ontmoetingsplekken (Reiderland) met sport- en spelmogelijkheden (ook voor andere leeftijdsgroepen natuurlijk)
- scholingsprogramma's peuterspeelzalen en kinderopvang: worden ook in pilot VVE meegenomen.
- Hoe bereik je mensen die je nu niet bereikt? Sommige gemeenten zetten BOS impuls in voor actief huisbezoek aan mensen die je anders niet bereikt. Stadskanaal en Vlagtwedde zetten 50 euro per kind in (motie Verhagen);
- Ontwikkeling van verplicht **CJG** als front-office centrum? Belangrijk instrument. Over de vorm van CJG nog regelmatig overleg nodig intern.

INFORMATIE-ADVIES

- AMK protocol niet bij iedereen bekend
- Toekomst CJG, mede in relatie tot ontwikkeling ZAT's
- Meningen binnen Oldambt over CJG lopen uiteen: moet wel 1 visie komen

Mogelijke acties:

- standpuntbepaling over CJG
- INVIS (Bellingwedde) ook bruikbaar voor heel Oldambt?
- voorlichting AMK procedure.....

SIGNALERING

- rollen en verantwoordelijkheden voorschoolse voorzieningen, zorg- en hulpverlenende instanties
- zicht van de gemeente op datgene wat gesignaleerd wordt: aantallen, soort signaal etc?
- deskundigheid psz leiding bij signalering.
- Stand van zaken pilots Verwijsindex (Leeuwarden, Hengelo, Tilburg Eindhoven) Is gemeentelijke verantwoordelijkheid. Electronisch Kinddossier?
- Beperkt aantal huisbezoeken in standaardpakket JGZ. Kan/moet extra ingekocht worden. O.A. gemeenten geven dit ook aan, muv Scheemda
- Grote verschillen tussen regelingen met gemeenten. Maatwerk JGZ moet financieel met gemeenten onderhandeld worden.
- Samenspel JGZ en gemeenten moet verbeterd.
- Trajecten/producten JGZ in gemeenten moeten in kaart gebracht worden. Is nu nauwelijks het geval
- Privacy –bescherming

Mogelijke acties:

- VVE pilot
- ontwikkeling **ZAT** kan belangrijke rol vervullen bij signalering en afstemming taken en verantwoordelijkheden (zie ook bij : toeleiding, LPH en zorgcoördinatie)
- bureau Jeugdzorg moet in ZAT
- registratie Jong monitor.....alle kinderen in beeld
- investeren in IB bij peuterspeelzaal
- scholingsprogramma's leiding peuterspeelzalen
- Investeren in meer huisbezoek via bijv inkopen van plus-pakketten JGZ

TOELEIDING

- overdracht verloskundige, kraamverzorging, ouder-en kindzorg, GGD
- overdracht peuterspeelzalen en kinderopvang naar PO lijkt goed geregeld in Oldambt. Winschoten niet geregeld?
- in Oldambt is er geen inloopsprekkuur JGZ, wel in bespreking met Scheemda (aanhaken bij Steunstees) Overige locaties?
- Betrokkenheid huisarts. Lastig te regelen. Is in Scheemda goed geregeld.
- ZAT/consultatieteam Reiderland: zijn duidelijke afspraken gemaakt over rollen en verantwoordelijkheden
- Bureau jeugdzorg moet in ZAT
- Onduidelijkheid over uniforme plannen CJG: per gemeente verschillend

Mogelijke acties

- als Oldambt gezamenlijke Sociale kaart ontwikkelen
- betrekken huisartsen

LICHT PEDAGOGISCHE HULPVERLENING

- JGZ geeft aan: grootste knelpunt is hulp bij complexe problemen (wachtlijst richting geïndiceerde zorg) voorbeeldproject: Stevig Ouderschap en project (van JGZ en GGD) Licht pedagogische Hulpverlening
- Probleem: doorzettingsmacht bij multi-probleemgezinnen in crisissituaties: burgemeester-politie/justitie en provincie
- JGZ en peuterspeelzaal: covenant maken. Ook tussen scholen en GGD regelen?! Noodzakelijk gezien zorgplicht vanaf 2010! Lokaal Educatieve Agenda belangrijk instrument voor regie en overleg

Mogelijke acties

- zie onder anderen recent beleidsadvies over multiprobleem-gezinnen (CMO)
- versterken zorgstructuur. ZAT' s belangrijke rol.
- Positie jongerenwerk waarborgen

ZORGCOÖRDINATIE

- onduidelijke afspraken over wie verantwoordelijk is voor de zorgcoördinatie op ketenniveau en op casusniveau.
- Geen formele afspraken over afstemming en uitvoering van het aanbod van instellingen
- Rol huisarts: zou meer betrokken moeten zijn

Mogelijke acties

- ontwikkeling rond ZAT's zal een hoop van genoemde problemen kunnen oplossen.
- Registratiesystemen verbeteren, daadwerkelijk gebruiken en aan elkaar koppelen.

4 - 12 jarigen

"FEITEN"

- Toename gedragsproblemen
- Gewichtsproblemen
- Schakelklassen werken niet in plattelandsgebieden; concept vertalen voor dit gebied.
- Rollen en verantwoordelijkheden basisonderwijs, zorg en hulpverlenende instanties
- Deskundigheid basisonderwijs mbt signalering en omgaan met sociaal emotionele problemen en gedragsproblemen: interne schoolbestuur- verantwoordelijkheid
- Vroegtijdig inschakelen ouders bij problemen van kinderen en bereik risicogroepen.: taak school en ZAT
- Opvoedingsonmacht
- Protocol AMK te onbekend

Actiepunten

- inzetten vliegende tutor ipv schakelklassen:
- extra middelen vrijmaken/ inzetten voor VVE
- ZAT ontwikkeling
- CJG ontwikkeling: oa. opvoedingsondersteuning bieden
- Lokaal Educatieve Agenda als belangrijk platform voor afstemmingsvragen

12- 19 jarigen

"FEITEN"

- Toename aantal vroegtijdig schoolverlaters
- Wachtlijstproblematiek BJJ in crisissituaties
- Leerlingen met REC indicatie op VO
- RMC melding, registratie, afhandeling en terugkoppeling loopt niet goed genoeg/ Tekort aan capaciteit en ? Toeleiding en aanmelding vanuit scholen zelf loopt slecht
- Nog geen drempelloze instroom van niveau 1 en 2 leerlingen. Wel bij NPC Werkwijs in Veendam en Groningen
- Geen warme overdracht van vmbo naar mbo, verschillende manieren van werken
- Verbeteren overdracht basisonderwijs naar VO

ZORGCOÖRDINATIE:

- wat te doen als ouders niet willen dat er externe hulp wordt ingeschakeld? (bemoeizorg)
- Terugkoppeling zorgafspraken/acties naar mentor leerling: hoe is dit geregeld? Terugkoppeling vanuit leerplicht, RMC en externe hulpverleners?
- Samenwerking VO en instanties
- Onduidelijke rollen en verantwoordelijkheden VO en zorg/hulpverlenende instanties/preventie-units

- Afstemming tussen instanties over jongeren die niet meer op school zitten en monitoring van kwalitatieve en kwantitatieve gegevens op VO
- Te administratieve werkwijze van de preventie-units
- onvoldoende afstemming tussen jongerenwerk, opbouwwerk en zorgnetwerken (wel in Bellingwedde)
- Kwaliteit zorg op (vmbo)-scholen

Actiepunten

- verbeteren melding scholen aan leerplichtambtenaar en RMC
- afstemming 12+ netwerken en preventie-units: eenduidige methodiek en coördinatie
- agendapunten lokaal educatieve agenda : anticiperen op Passend Onderwijs/zorgplicht, overdrachtsproblemen , afstemming over taken en verantwoordelijkheden gemeenten en scholen etc.
- Volledig in beeld brengen van alle jongeren dmv Jong monitor, koppeling GBA, en registratie van leerplichtambtenaar , ISGD, RMC etc. Koppeling van registratiesystemen
- In het kader van "zorgplicht" koppeling maken met zorgstructuren van Speciaal Onderwijs en netwerken Passend Onderwijs.
- schoolmaatschappelijk werk als basisvoorziening
- inlooppreekuren op school ((randgroep)jongenwerk e.a)
- In beeld brengen van Zorgplicht onderwijs/gemeenten/ provincie: verdeling zorgverantwoordelijkheid en zorguitvoering **dient duidelijker** te zijn. Kwalitatief (wie, wat) en kwantitatief (%). Het gaat om het in beeld brengen van de verdeling van verantwoordelijkheden en hoe de uitvoering verloopt. (via Lokaal Educatie Agenda)
- Lokaal Educatieve Agenda afstemmen met ontwikkeling Regionaal Educatieve Agenda (9 gemeenten)
- Praktijkgericht onderwijs meer ontwikkelen.
- Doorlopende leer- zorglijnen VMBO- MBO verder ontwikkelen

19-23 jarigen

"FEITEN"

- weinig informatieaanbod , deels opgevangen door JIP
- onvoldoende afstemming tussen jongerenwerk, opbouwwerk en zorgnetwerken
- monitoring jongeren: onvoldoende (ook bij CWI,UWV, scholen en gemeenten en RMC)
- geen formele afspraken over wie verantwoordelijk is voor zorgcoördinatie op keten – en op casusniveau.
- Doorstroom PRO-rec naar arbeidsmarkt
- Wachtlijst instroom wiw/wsw
- (zie verder hieronder bij **20 thema's** nav ketensessie)
- Onvoldoende BPV/BBL plaatsen beschikbaar

Actiepunten

- beschrijving ketenverantwoordelijkheid: zorgplicht onderwijs/gemeente/provincie
- jongeren in beeld krijgen die schoolverlater zijn (uitgeschreven) en niet ingeschreven staan bij CWI – GSD – UWV en zonder werk zijn.
- verbeteren uitstroom naar werk. Ambitie moet zijn: duurzaam naar werk. Werk in kortdurende baantjes zal kritisch bekeken moeten worden. Voor de Wajong-populatie is het interessant hoe gemeenten en UWV deze problematiek samen op kunnen pakken.
- Samenwerking Praktijkschool – UWV – gemeenten – CWI – SW bedrijven
- Indicatieprocedure harmoniseren
- Aanpakken wachtlijsten WSW
- Invoering Wet Leer- en Kwalificatieplicht

- Verbeteren aansluiting onderwijs- arbeidsmarkt:

Algemeen opmerkingen/knelpunten

De ambtelijke werkgroep Oldambt heeft tot taak een Integraal jeugdbeleid te ontwikkelen, dat in alle samenwerkende gemeenten wordt uitgevoerd.

In de nota wordt wel per sector aandacht besteed aan beleidsontwikkelingen- en adviezen, maar integraliteit in aanpak staat voorop.

Aandachtspunten voor Adviesnota aan gemeente:

- Er is binnen de gemeenten vaak sprake van een onlogische koppeling van functies en taken op het gebied van onderwijs, zorg, welzijn en cultuur. Er zou een reshuffling van functies moeten plaatsvinden. Bij de herindeling van de gemeenten kan een meer integrale organisatie van functies en taken georganiseerd worden. Bijvoorbeeld medewerkers onderwijs – jeugd ipv zoals nu cultuur en onderwijs.
- Ook zou het voor het goed uitvoeren van de regierol van de gemeente zinvol zijn binnen de organisatie een coördinator jeugdbeleid aan te stellen, die aanspreekpunt is voor interne en externe betrokkenen. Gezien de raakvlakken van integraal jeugdbeleid met veel verschillende (beleids)sectoren en ketenpartners zou dit een integrale werkwijze beter mogelijk maken en het gewenste overaloverzicht beter waarborgen.
- In de aanloop naar de herindeling is het wenselijk op de verschillende terreinen een uniforme werkwijze te realiseren. Te denken valt bijvoorbeeld aan de verdere ontwikkeling van de ZAT. In Winschoten gaat JGZ de coördinatie en opzet van de ZAT's verzorgen tot aan de herindeling. Het verdient aanbeveling dit ook voor de andere Oldambt gemeenten zo af te spreken. Uiteraard met behoud van goede elementen uit huidige werkwijzen, maar wel met de intentie toe te werken naar 1 naamgeving, methodiek en coördinatie.
- De Pilot VVE die van start gaat is een belangrijk instrument om een aantal van de genoemde knelpunten aan te pakken. De hierin voorgestelde werkwijze zou de uniforme werkwijze in het hele Oldambt gebied kunnen worden. Zo is het de bedoeling alle kinderen op 2-jarige leeftijd te screenen, waarna ze actief gemonitord zullen worden op grond van de uitkomsten van het onderzoek. Voorstel is om het al verplichte GGD onderzoek in groep 2 uit te breiden met een sociaal – emotionele screening, gekoppeld aan de resultaten van de 2 jarige screening. De nieuw aan te stellen Interne Begeleider op peuterspeelzalen zal de monitor mede kunnen uitvoeren en nieuwe “gevallen” tijdig kunnen signaleren. Dit zou een aanpassing van de huidige werkwijze van het consultatieteam in Reiderland betekenen, dat andere screeningsmomenten kent. Gezien de wenselijkheid van een uniforme werkwijze als Oldambt-gemeenten is het handig de werkwijze van de Pilot VVE over te nemen.
- Het zou zinvol zijn de extra RMC middelen die overblijven voor trajectbegeleiding te mogen inzetten voor preventieactiviteiten, bijvoorbeeld op scholen zelf. Zeker ook gezien het vaak gemelde belang van vroegsignalering in alle leeftijdsgroepen is dit een waardevolle investering. Deze preventieve inzet naast en in samenwerking met RMC medewerker kan niet uit reguliere middelen bekostigd worden.

BIJLAGE 5 - RESULTATEN JONGERENBIJeenKOMST BOELIE'S OP 15/11/2007

Thema Opvang, educatie en werk

Thema	Aanleiding voor beleid	Accenten beleid/maatregelen
Voortijdig schoolverlaten/jeugdwerkloosheid	<ul style="list-style-type: none"> • Studiefinanciering • Onderwijs sluit niet aan bij wat je kunt • Aansluiting onderwijs – arbeidsmarkt • Te weinig werk beschikbaar • Te jong een beroepsrichting moeten kiezen • Prestatie-onderwijs • Spijbelen door ziekmelding is gemakkelijk (dus als er rugdekking is van thuis: controle hierop door scholen?) 	<ul style="list-style-type: none"> • Start MBO studiefinanciering • Meer praktijkonderwijs • Verbeteren uitstroom naar werk • Verbeteren aansluiting onderwijs-arbeidsmarkt • Stageplaatsen • Afschaffen prestatie-onderwijs • Facilitering leerplichtambtenaar • Interventies leerplichtambtenaar • Verbeteren melding bij leerplichtambtenaar

Thema Jeugd en Veiligheid

Thema	Aanleiding voor beleid	Accenten beleid/maatregelen
Alcohol en drugs	<ul style="list-style-type: none"> • Onveiligheid 	<ul style="list-style-type: none"> • Leeftijdsgrenzen (volgens sommige effectief volgens anderen weer niet) • Controle is belangrijk (anderen vinden weer van niet)
Criminaliteit	<ul style="list-style-type: none"> • Onveiligheid op school • Onveiligheid op straat en specifiek 'uitgaansmarkt' te Winschoten • Geweld komt dichterbij, vooral op de 'uitgaansmarkt' van Winschoten 	<ul style="list-style-type: none"> • Consequent controle op ID bij uitgaansgelegenheden • Meer verlichting, vooral op dorpsweggetjes • Openbaarvervoer: meer en vaker • Hulpdiensten moeten snel ter plaatse zijn (ambulances en politie) • Politie moet effectiever worden in aanpak criminaliteit

Aanvullende opmerkingen

1. Vertrek uit de regio: sommigen wel en sommigen niet. Meerderheid wil in het Oldambt blijven;
2. Er is behoefte aan jongerenhuisvesting en betaalbare woningen
3. Het is niet gemakkelijk om te spijbelen
4. Kwaliteit openbaar vervoer moet omhoog (vaker en goedkoper)
5. Voorzieningen voor 75 + zijn te beperkt om ouderen goed thuis te laten wonen
6. Verwachting over gezondheid voor 75+ is slecht
7. Na 60^e levensjaar wil de toekomstige generatie niet meer werken
8. Uitgaan is duur en er is zorg over hoeveelheid gelegenheden
9. Autorijden moet je leren vanaf je 17^e onder begeleiding
10. Politiek is 'zweverig' en onduidelijk
11. Jongeren willen niet tot hun 20^e naar school
12. Meerderheid jongeren heeft gewone perspectief van gezin en werken