

# Veiligheid, verantwoordelijkheid en aansprakelijkheid

**Het team juridisch van de KVLO krijgt regelmatig te maken met zaken en vragen over veiligheid, verantwoordelijkheid en aansprakelijkheid. Ze informeert de leden hierover in de rubriek 'Recht' in het LO magazine. In dit artikel bespreken we de bijzondere positie van de leraar LO; de verantwoordelijkheid met betrekking tot veiligheid en aansprakelijkheid en wat te doen bij ongevallen in de les.**

| **Tekst** Team Juridisch KVLO

## Een ongeluk in de gymles

Het gebeurt iedereen vroeg of laat. Een leerling valt en blesseert zich tijdens je les. Je probeert zo adequaat en goed mogelijk in te grijpen en je schakelt zo nodig medische hulp in. In sommige gevallen leidt een incident of ongeluk in de les tot aanzienlijke schade voor de leerling en zijn ouders. En ouders zullen in sommige gevallen proberen de school of de docent aansprakelijk te stellen om de schade te verhalen. Wat kun je doen om de gymles zo veilig mogelijk in te richten en aansprakelijkheid te voorkomen?

### Veiligheid

Ouders, leerlingen, leraren en directies: iedereen wil dat kinderen zich op school veilig kunnen ontwikkelen, ook tijdens de gymles. Daarom moeten scholen en leraren zorgen voor een veilige omgeving waarin de kans op een ongeval zo klein mogelijk is. Bij de gymles zijn de risico's onmiskenbaar en niet altijd te voorkomen, ook al doet de leraar nog zo zijn best: leerlingen worden te hard en pijnlijk geraakt door een verdwaalde bal, ze vallen uit de ringen, verzwikken hun enkels, verdraaien hun knieën of botsen tegen anderen op. Soms met meer of minder ernstig letsel tot gevolg.

De leraar LO is altijd verantwoordelijk voor de veiligheid van de leerlingen tijdens de les. Die verantwoordelijkheid kan juridische aansprakelijkheid met zich meebrengen. Een leraar LO kan (naast de werkgever) aansprakelijk worden gesteld voor schade die een leerling oploopt bij een ongeval in de gymles. Afhankelijk van de ernst van de blessure en de daarbij opgelopen schade verlegt de aandacht zich vaak naar de vragen wat er precies is gebeurd, hoe dat heeft kunnen gebeuren en wie er aansprakelijk is. Juridisch zal er dan beoordeeld worden of er sprake is van een onrechtmatige daad op grond waarvan aansprakelijkheid kan ontstaan. In

gewoon Nederlands: er wordt gekeken of de leraar zorgvuldig en veilig gehandeld heeft.

## Onrechtmatige daad: zorgvuldig handelen

Uitgangspunt in het Nederlandse rechtssysteem is dat iedereen zijn eigen schade draagt. Als iemand ergens van af valt of een kind stapt op een bril, dan draaien de ouders voor de schade op. Maar wanneer die schade ontstaat doordat een leraar een fout heeft gemaakt bij het lesgeven of bij het toezicht houden, dan kan er sprake zijn van een onrechtmatige daad. De werkgever, de vereniging of stichting die de school in stand houdt, is primair aansprakelijk voor fouten van ondergeschikten. Heeft de leraar bewust roekeloos gehandeld, dan kan hij in bepaalde gevallen ook persoonlijk aansprakelijk worden gesteld.

Dat geldt voor alle activiteiten die in of buiten de school worden georganiseerd en onder de verantwoordelijkheid van de school vallen, dus ook bij sportdagen of een kamp. Gaat er iets mis bij een door de school georganiseerde les



Uitgangspunt in het Nederlandse rechtssysteem is dat iedereen zijn eigen schade draagt

of andere activiteit, dan is de school verantwoordelijk en mogelijk dus ook aansprakelijk. Het kan zijn dat er een andere organisatie bij de les of activiteit betrokken is. Bijvoorbeeld wanneer je een gymles geeft bij een sportvereniging, of wanneer je als school een organisatie inhuurt voor een activiteit. De school kan dan nog steeds aansprakelijk zijn tegenover de ouders, maar de school kan die aansprakelijkheid dan mogelijk wel doorschuiven naar de andere partij.

### Kelderluik arrest (HR 1961)

Op 23 februari 1961 werd de voorraad van café de Munt in Amsterdam aangevuld door Sjouwerman, een werknemer van Coca-Cola. De geleverde frisdranken moesten naar de kelder worden gebracht. Hierbij moest een luik in de vloer worden geopend, het luik bevond zich voor de bezoekerstoel. Na het plaatsen van de flessen, liet Sjouwerman het luik open staan. Ondertussen besluit cafébezoeker Mathieu Duchateau een bezoek te brengen aan het toilet. Hij merkt het openstaande kelderluik niet op, valt in het gat en loopt daarbij ernstige verwondingen op. Duchateau stelt Sjouwerman (Coca-Cola) aansprakelijk voor de schade.

De rechtbank oordeelde dat de schade in dit geval aan Duchateau zelf te wijten was. Hij had beter moeten opletten. Maar het Hof en later ook de Hoge Raad legden de aansprakelijkheid echter bij Coca-Cola. Sjouwerman had onzorgvuldig gehandeld door het kelderluik open te laten en hij had ook rekening moeten houden met niet voldoende oplettende bezoekers. Sjouwerman had niet voldoende veiligheidsmaatregelen genomen om een ongeluk te voorkomen. Hem werd daarom een onrechtmatige gedraging verweten. Duchateau moest echter 50 procent van de schade zelf dragen wegens eigen schuld.

In deze belangrijke uitspraak binnen het aansprakelijkheidsrecht heeft de Hoge Raad een aantal criteria opgesteld om antwoord te kunnen geven op de vraag of er sprake is van een

onrechtmatige daad. Aan deze criteria worden aansprakelijkheidszaken nog steeds getoetst.

- 1 Wat is de waarschijnlijkheid van onoplettendheid of onvoorzichtig gedrag en dat er iets gebeurt (ongeval)?
- 2 Hoe groot is de kans dat daaruit ongevallen ontstaan?
- 3 Wat is de ernst van de gevolgen als zo'n ongeval zich voordoet?
- 4 Hoe bezwaarlijk zijn de te nemen veiligheidsmaatregelen?

De rechtspraak geeft aan: 'In het algemeen gesproken rust op een leraar een bijzondere zorgplicht onder meer ten aanzien van de gezondheid en de veiligheid van de leerlingen, die aan zijn zorg zijn toevertrouwd en onder zijn toezicht staan.' Als er een ongeval plaatsvindt in de gymles,

worden dit uitgangspunt en deze criteria ook gebruikt om te beoordelen of er mogelijk sprake is van aansprakelijkheid.

### Veilige gymles

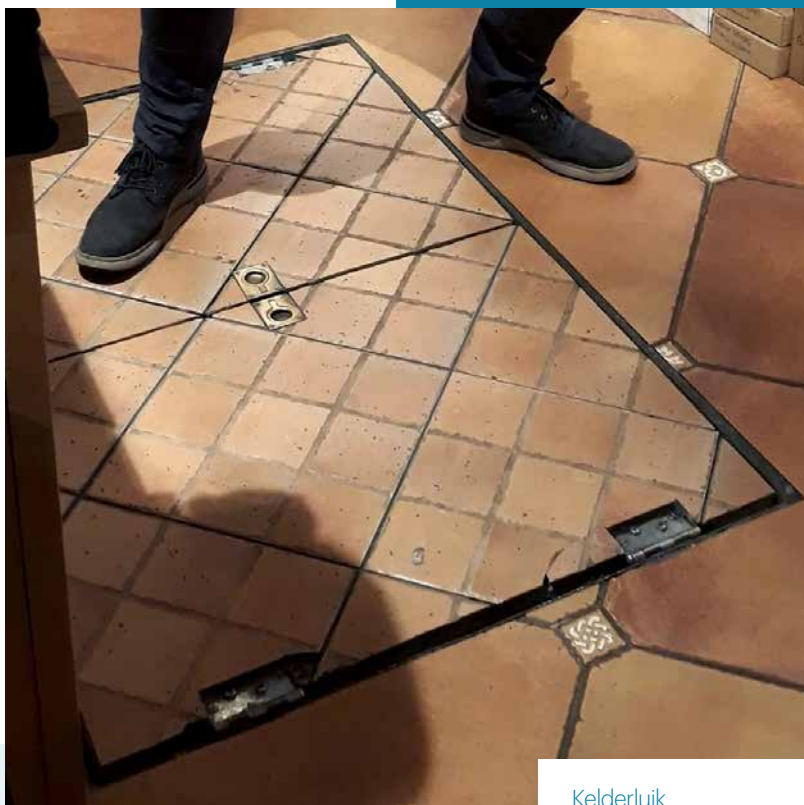
Om te beoordelen of er sprake is van een veilige les is het behulpzaam om verschillende fasen te onderscheiden: voorfase, uitvoeringsfase en nazorg.

#### Voorfase

- Randvoorwaarden die nodig zijn voor goed bewegingsonderwijs:
- uitvoering aan de hand van het vakwerkplan;
  - een les passend bij leeftijd en ontwikkeling leerling;
  - de technische constructie dient in orde te zijn (bijvoorbeeld verhoogd landingsvlak), net als de zalen en het toezicht;
  - aantal matten, dikte en de plaats daarvan dienen te kloppen;
  - inzet van medeleerlingen als vangers;
  - de te geven instructie.

#### Uitvoeringsfase

- toezicht tijdens de les;
- ingrijpen indien het 'uit de hand' dreigt te lopen;
- de leraar dient zicht te onthouden van 'onverantwoord' gedrag.



Kelderluik





Stootkussens

### Nazorg

Indien er ondanks zorgvuldig handelen in de eerdere fase toch een ongeval plaatsvindt, moet de leraar hierop adequaat reageren. Hij moet eventueel ernstig letsel kunnen onderkennen en moet zich onthouden van gedragingen die het letsel kunnen vergroten. Van scholen en leraren mag op grond van deze criteria ook worden verwacht dat de leerlingen voorafgaand aan een activiteit op de hoogte worden gebracht van de risico's die een oefening met zich meebrengt. Een school moet zorgen voor bevoegd en bekwaam personeel, zeker bij risicovolle activiteiten. Verder is het ook van belang dat er deugdelijk en voldoende materiaal voorhanden is, zodat de kans op schade zo gering mogelijk is. Alle mogelijke voorzorgs- en veiligheidsmaatregelen moeten worden getroffen om de veiligheid van de deelnemers te waarborgen en daarmee de kans op schade voor de deelnemers, zo klein mogelijk te maken.

### Checklist

Maak veiligheid een structureel onderdeel van de les om aansprakelijkheid te voorkomen. Dat kan door:

- leerlingen bewust te maken van de veiligheidsaspecten;
- regels af te spreken over gebruik van materialen;
- regels af te spreken over gedrag;
- duiden wat veilig en onveilig gedrag is en wat de gevolgen kunnen zijn;
- de accommodatie en materialen altijd (visueel) op veiligheid te controleren;

- ongelukken te registreren om vergelijkbare risico's in de toekomst te voorkomen.

Beoordeel je een situatie als onvoldoende veilig, neem dan maatregelen of stop de les als dat niet mogelijk is. Schenk aandacht aan de veiligheid in het vakwerkplan en zorg dat dit aspect altijd een onderdeel van de voorbereiding en de praktische uitwerking van de les is.

*Lessen op veiligheid beoordelen door het uitvoeren van de volgende checks:*

- zorg voor een planmatige opbouw van elk onderdeel van de les om leerlingen bekend te maken met de risico's;
- zorg voor veilige arrangementen, passend bij het beweeg- en concentratieniveau van de leerlingen en de sfeer in de les;
- maak huis- en gedragsregels die de veiligheid tijdens de les en in de kleedruimte verhogen en bespreek deze regels met de leerlingen.

*De materialen en accommodatie beoordelen door het uitvoeren van de volgende checks:*

- kijk toestellen en materialen voor elke les na en meld mankementen;
- zorg voor jaarlijkse inspectie van de toestellen en materialen en de accommodatie;
- spreek duidelijke regels af over het gebruik van toestellen, materialen en accommodatie.

*Pas eerste hulp bij sportongevallen (EHSBO) toe:*

- zorg dat er op korte afstand een EHSBO-kit aanwezig is die regelmatig gecontroleerd wordt;
- zorg dat je bekwaam bent in EHSBO;
- zorg dat er een protocol is voor ongevallen in of op weg naar de les en bespreek dat met leerlingen;
- zorg voor registratie van ongevallen en koppel terug aan directie;
- evalueer ongevallen en stel procedures zo nodig bij.

### Aansprakelijkheid in de praktijk

Soms is er overduidelijk sprake van een ongelukkige samenloop van omstandigheden. Er wordt bijvoorbeeld een tikspel gedaan en kinderen botsen in het vuur van het spel tegen elkaar op. Zo'n ongeval kan helaas niet altijd worden voorkomen en daarvoor zal de school niet snel aansprakelijk zijn. Maar komen kinderen bij een les met een minitrampoline ten val, dan moet de opstelling van die gymles worden bekeken. Dan komen vragen



Er wordt gekeken of de leraar zorgvuldig en veilig gehandeld heeft



op zoals: was de instructie duidelijk? Stond de leraar op de juiste plek om hulp te verlenen? Lagen de matten op de juiste plaats en waren deze van voldoende dikte?

Als een leerling valt tijdens de gymles en er is sprake van letsel, dan komen ook ouders in beeld. Er worden vragen gesteld: Hoe heeft dit kunnen gebeuren? Was er wel voldoende toezicht? Had dit ongeluk voorkomen kunnen worden? Bij ernstig letsel met mogelijk hoge kosten en/of twijfel bij de ouders of er wel goed gehandeld is, kunnen de school en de leraar aansprakelijk worden gesteld.

De verzekeraar van de school (waar de aansprakelijkheid is ondergebracht) zal in de meeste gevallen een deskundige vakgenoot laten beoordelen of de bewuste les voldeed aan de ten tijde van het ongeval geldende normen voor lessen bewegingsonderwijs.

Achteraf is het echter gemakkelijk praten. Een leraar handelt natuurlijk naar eer en geweten en richt de gymles in op een manier die hij verantwoord vindt. Terugkijken doe je met de wetenschap dat er een specifiek ongeval heeft plaatsgevonden. Deze leraar had die wetenschap niet vooraf. Juridisch gesproken is er dan mogelijk wel een fout gemaakt, maar dat kan iedere beroepsbeoefenaar overkomen. Als je een les achteraf bekijkt, kan het namelijk eigenlijk altijd beter. De vraag die moet worden beantwoord is daarom: heeft de leraar de zorgvuldigheid betracht die je van een *redelijk bekwaam en redelijk handelend vakgenoot in dezelfde omstandigheden mag verwachten*? Als de deskundige en/of de rechter vinden dat de gymles was ingericht volgens de geldende normen, is de school (en de leraar) niet aansprakelijk en blijft de schade voor eigen rekening van de leerling en zijn ouders.

## Voorbeelden uit de rechtspraak

*Voorbeeld 1: veiligheid in de les, een casus 'tikspel'*



QR Aansprakelijkheid LO Magazine 5, jaargang 2018

Tijdens een tikspel (Pilon-roof) loopt een leerling die een loper probeert te tikken, na een schijnbeweging van de loper tegen de muur. Gevolg; een dwarslaesie. Ouders stellen de docent aansprakelijk omdat hij onvoldoende toezicht had gehouden en er geen matten tegen de muur waren geplaatst. Is er sprake van onrechtmatig handelen? Wat hier een rol speelt in het oordeel van de rechter zijn de volgende aspecten:

- Zijn de instructies duidelijk gegeven?
- Was er toezicht tijdens de activiteit?
- Hoe was de sfeer in de les?
- Zijn er voldoende veiligheidsmaatregelen genomen?
- Was er sprake van een gangbare didactiek ondersteund met een vakwerkplan?

Deze aspecten zijn belangrijk bij het beoordelen of er sprake is van onrechtmatig handelen.

*Voorbeeld 2: aansprakelijkheid bij ongelukken*



QR Aansprakelijkheid LO Magazine 3, jaargang 2019

Hier wordt een casus beschreven van een leerling uit het primair onderwijs die van een trapezoïde is gevallen waar hij opklom om mee te doen aan een balansspel op een bank naar een andere trapezoïde. Onder de bank lagen matten. Bij het opklimmen niet. Daar is de leerling achterover gevallen. Ouders stellen de docent aansprakelijk vanwege te weinig beveiliging met

matjes en dat hij tekort is geschoten in zijn zorgplicht. In de uitspraak van rechter kregen de ouders geen gelijk. Er waren voldoende voorzorgsmaatregelen genomen, daar waar het valrisico aanwezig was. Zorgplicht betekent niet dat alle risico's zijn uit te sluiten. Waar de rechter naar kijkt is de bevoegdheid van de docent en daarmee samenhangend:

- goede instructie door de docent;
- toezicht door de docent;
- veiligheidsmaatregelen, matjes op de juiste plaats waar de risico's zijn en differentiatie;
- vakwerkplan;
- gangbare didactiek en methode.

## Wat leren deze voorbeelden voor de praktijk?

Eenzijds brengt gym een inherent risico met zich mee (blessures en ongevallen) dat wordt onderkend en aanvaard, anderzijds hebben de leraar LO en de school een zorgplicht om die risico's in redelijkheid te beperken. Bij de vraag of matjes (of andere beschermingsmaatregelen) geplaatst hadden moeten worden hecht de rechter veel waarde aan de vraag wat de valrisico's zijn. Breng bij een oefening dan ook goed in kaart wat de valrisico's zijn en plaats waar nodig matten. Wat is de kans op een val? Wat zijn de mogelijke gevolgen bij een val? Is het gebruikelijk of verstandig matten te plaatsen?

Sta stil bij duidelijke en goede instructies, het houden van goed en voldoende toezicht, het nemen van redelijke veiligheidsmaatregelen en het zo mogelijk volgen van het vakwerkplan en gangbare didactiek en methoden. ●



### Bronnen

JLF-gepubliceerd boekje:  
De gymleraar: <https://www.sportsmedia.nl/de-gymleraar.html>

### Contact

[juristen@kvlo.nl](mailto:juristen@kvlo.nl)

### Foto

Hans Dijkhoff

### Kernwoorden

veiligheid, verantwoordelijkheid, aansprakelijkheid, zorgvuldig handelen