

Evaluatie van een integrale aanpak: omgaan met complexiteit

Samenvatting van wetenschappelijk 'debate'-artikel: Huiberts, I., Singh, A., Van Lenthe, F. J., Chinapaw, M., & Collard, D. (2022). Evaluation proposal of a national community-based obesity prevention programme: a novel approach considering the complexity perspective. *International Journal of Behavioral Nutrition and Physical Activity*, 19, 31. <https://doi.org/10.1186/s12966-022-01271-7>

Contactpersoon: Irma Huiberts | i.huiberts@mulierinstituut.nl

Inleiding

De manier waarop aan gezondheidsbevordering en preventie (zoals van overgewicht) wordt gewerkt is de afgelopen decennia enorm ontwikkeld. Waar de focus eerst vaak lag op het individu, kwam steeds meer het besef dat ook de omgeving een sterke invloed heeft op leefstijl. Veel programma's gingen zich daarom richten op zowel het individu (bijv. motivatie, bewustzijn, kennis) als de omgeving (bijv. scholen en buurten). Daarbij werd de integrale aanpak een populaire strategie.

In een integrale aanpak worden interventies en activiteiten geïmplementeerd in samenwerking met betrokkenen in de gemeenschap. Integrale aanpakken die zich richten op zogenaamde 'wicked problems' (complexe vraagstukken), zoals in dit geval ongezonde leefstijl, zijn zelf in de loop van de tijd steeds complexer geworden. Ze focussen op het gehele complexe systeem dat een ongezonde leefstijl in stand houdt en op het lerend en adaptief vermogen van de aanpak om op dit steeds veranderende systeem in te spelen.

Ondanks de ontwikkelingen in de aanpakken is de manier waarop deze wetenschappelijk worden geëvalueerd niet veranderd. Wat de juiste manier is om deze aanpakken te evalueren is een ingewikkeld vraagstuk, waarover zowel wetenschappelijk als in beleid en praktijk discussie moet worden gevoerd.

In dit artikel beschrijven we de nadelen van vasthouden aan de traditionele methode van evaluatie, die zich met name richt op of bepaalde doelen zijn bereikt en elementen van de aanpak volgens plan zijn uitgevoerd. Vervolgens doen we een voorstel voor een andere evaluatieaanpak. Deze is ontwikkeld voor de evaluatie van de JOGG-aanpak (Jongeren Op Gezond Gewicht; Gezonde jeugd Gezonde toekomst), een integrale aanpak die zich richt op het structureel gezonder maken van de omgeving waarin kinderen en jongeren opgroeien. Door toe te lichten hoe de JOGG-aanpak zich heeft ontwikkeld, worden de ontwikkeling naar een complexere aanpak en de dilemma's die dit met zich meebrengt voor evaluatie concreet gemaakt. Het ontwikkelde evaluatieraamwerk wordt gebruikt voor de evaluatie van de JOGG-aanpak.

We roepen anderen op hun ideeën voor en lessen over het evalueren van complexe integrale aanpakken te delen en te reflecteren op elkaars aanpak. Zo helpen we de discussie vooruit en komen we samen tot steeds betere en toepasbaardere aanpakken en methoden voor evaluatie.

De JOGG-aanpak: ontwikkeling van een integrale aanpak

De JOGG-aanpak is een integrale ‘community-based’ aanpak in Nederland. Het doel is om kinderen en jongeren gezond op te laten groeien door samen met allerlei relevante partners de omgeving van het kind gezonder te maken. De JOGG-aanpak wordt op zowel landelijk als lokaal niveau uitgevoerd. Op landelijk niveau creëert de JOGG-organisatie een netwerk met nationale en internationale partijen om gezamenlijk de omgeving van kinderen gezonder te maken. Op lokaal niveau, binnen gemeenten, regisseert een lokaal JOGG-team (bestaande uit een regisseur en een beleidsmedewerker) de aanpak. Samen met relevante partijen in de omgeving van het kind wordt een plan van aanpak voor de gemeente ontwikkeld en uitgevoerd. JOGG-gemeenten worden vanuit de landelijke organisatie ondersteund met advies, materialen en kennisuitwisseling.

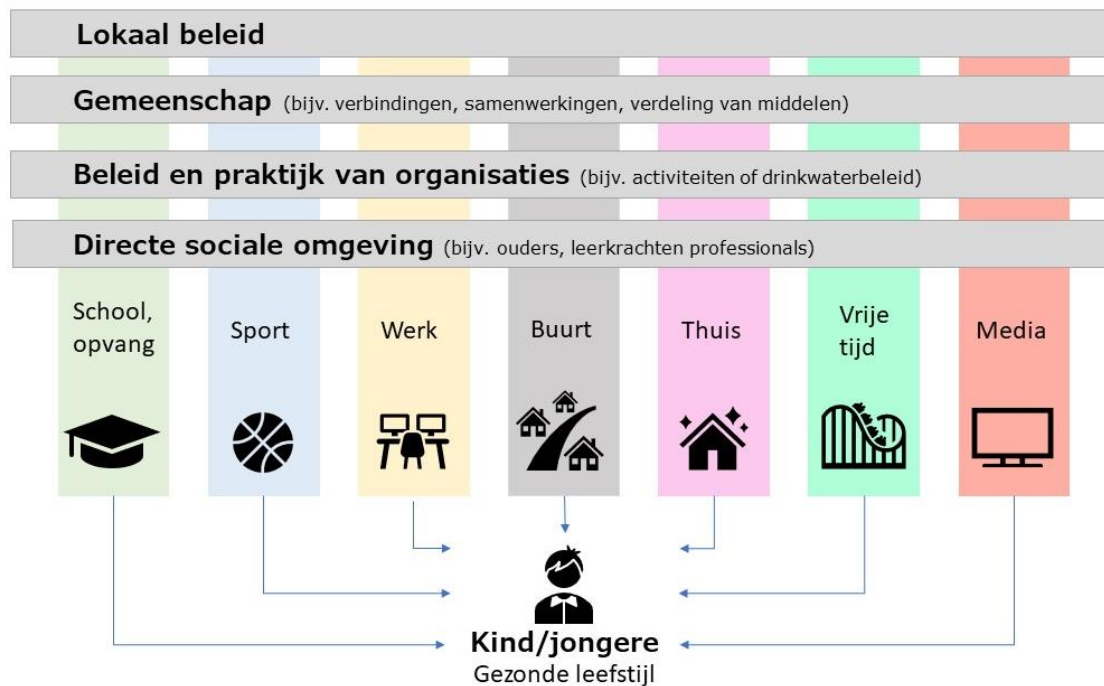
De JOGG-aanpak bestaat sinds 2010 en borduurt voort op de succesvolle Franse EPODE-aanpak¹. De afgelopen tien jaar heeft JOGG de aanpak doorontwikkeld op basis van praktijkervaring en kennisuitwisseling met het internationale EPODE-netwerk. Drie fundamentele veranderingen in de werkwijze maken de aanpak steeds complexer.

1. Grotere focus op de gezonde omgeving

Hoewel de JOGG-aanpak zich altijd heeft gericht op zowel het individu als de omgeving, is hierin wel een verandering van focus zichtbaar. In de beginperiode werd via activiteiten en campagnes veelal gericht op bewustzijn van kinderen en ouders. Later is de focus sterker komen te liggen op de omgeving van het kind en kenmerken daarvan die gezond gedrag stimuleren. De JOGG-aanpak richt zich op verschillende omgevingen en op verschillende niveaus binnen die omgeving (zie figuur 1). Deze omgevingen en niveaus staan niet los van elkaar, maar moeten in samenhang worden bekeken om verandering te realiseren.

¹ De EPODE-aanpak had vier pijlers (Van Koperen et al., 2013): Politiek-Bestuurlijk Draagvlak, Publiek-Private Samenwerking, Sociale Marketing, Monitoring en Evaluatie. JOGG voegde een vijfde pijler toe: Verbinding Preventie en Zorg. Via deze vijf pijlers werd samen met relevante partijen gewerkt aan een gezondere omgeving.

Figuur 1 JOGG-omgeving en niveaus waar de JOGG-regisseur op in kan spelen



2. Van samenwerken naar gedeeld eigenaarschap

Al vanaf de start van de JOGG-aanpak is de samenwerking met relevante partijen in de gemeente een belangrijk onderdeel. Partijen waren bijvoorbeeld betrokken bij het ontwikkelen en/of uitvoeren van campagnes, activiteiten of interventies. Hierbij is gedeeld eigenaarschap als onderdeel steeds belangrijker geworden. Partijen moeten niet alleen (financieel) bijdragen of samenwerken, maar moeten hun eigen rol gaan zien in de omgeving van het kind en de mate waarin zij daarmee gezondheid stimuleren.

Een voorbeeld is dat scholen niet meer alleen deelnemen aan een waterdrinkcampagne, maar veranderingen in hun eigen beleid op het thema gezonde voeding opnemen. Dit moet leiden tot meer duurzame veranderingen in de omgeving van kinderen. Het JOGG-team in de gemeente is daarbij verantwoordelijk voor het enthousiasmeren, stimuleren van eigenaarschap bij, faciliteren (bijv. in kennis of middelen) en verbinden van partners en het behouden van overzicht. In de internationale literatuur wordt dit ook wel ‘community-capacity building’ genoemd: binnen de gemeenschap capaciteit voor verandering realiseren.

3. Grotere erkenning van complexiteit

Binnen de JOGG-aanpak is steeds meer aandacht gekomen voor de complexiteit van het ‘wicked problem’ ongezonde leefstijl en het oplossen hiervan. De context waarin de JOGG-aanpak wordt geïmplementeerd is continu in ontwikkeling. Het JOGG-team moet lokaal inspelen op nieuwe kansen en mogelijkheden, veranderende behoeften en onverwachte uitkomsten of belemmeringen. Doelen en werkwijzen moeten daarom soms veranderen. De JOGG-aanpak wordt wel een ‘lerende aanpak’ genoemd, waardoor de werkwijze van JOGG-teams over de tijd verandert en zich ontwikkelt.

Daarnaast wordt de weg naar omgevings- en gedragsverandering erkend als complex. De ‘omgeving’ die gezonder moet worden gemaakt is niet passief, maar reageert op de JOGG-aanpak en andere veranderingen in het systeem. Dat betekent dat de resultaten van de JOGG-aanpak niet altijd voorspelbaar of lineair zijn. Soms kunnen dingen in een stroomversnelling komen of juist vastlopen. Soms wordt er onverwacht resultaat geboekt door andere ontwikkelingen of nieuwe kansen. Dit alles maakt het lastig van tevoren precies de resultaten van de aanpak te voorspellen, en de manier waarop de aanpak bijdraagt aan deze resultaten.

De beperkingen van traditionele evaluatie

Traditionele manieren van evalueren richten zich met name op of bepaalde doelen zijn bereikt en elementen van de aanpak volgens plan zijn uitgevoerd. Dergelijke evaluatiemethoden hebben voor programma’s zoals de JOGG-aanpak echter een aantal beperkingen:

1. **Lokale verschillen:** de JOGG-aanpak wordt lokaal geïmplementeerd, met doelen en werkwijzen die aangepast zijn aan de lokale context. Beoogde resultaten en doelen kunnen daarom niet (altijd) voor alle JOGG-aanpakken als geheel worden onderzocht.
2. **Lerende aanpak:** de aanpak en de doelen binnen de (lokale) JOGG-aanpak kunnen in de loop van de tijd veranderen. Het lerende is een essentieel onderdeel van de aanpak. Traditionele manieren van evalueren zijn echter niet geschikt om er op deze manier naar te kijken, omdat ze uitgaan van vastgestelde programmaonderdelen en doelen.
3. **Onvoorziene uitkomsten en impact:** de aanpak en de gezonde omgeving waarop deze zich richt zijn continu in ontwikkeling, en die gezonde omgeving reageert actief op de aanpak. Daardoor heeft deze soms resultaten die van tevoren niet in de doelen waren voorzien of kan deze zelfs onbedoelde resultaten teweegbrengen. Daarnaast kan de aanpak impact hebben op zaken buiten de directe invloedssfeer van het JOGG-team. Traditionele vormen van evaluatie bieden geen inzicht in dit soort onvoorziene en onbedoelde uitkomsten en impact.

Raamwerk evaluatie JOGG-aanpak

Vanwege de beperkingen van de traditionele manieren van evalueren is het essentieel te verkennen hoe lokale, steeds veranderende integrale aanpakken, zoals de JOGG-aanpak, geëvalueerd kunnen worden.

Figuur 2 toont het raamwerk voor de evaluatie van de JOGG-aanpak, dat gebaseerd is op het conceptueel model van Jolley (Jolley, 2014). Dit model laat zien hoe de aanpak wordt geïmplementeerd in de lokale praktijk en op welke manier evaluatie daar een rol in kan spelen. In model zien we dat de landelijke JOGG-organisatie een programmatheorie heeft over hoe de JOGG-aanpak zou moeten werken. Deze programmatheorie is gebaseerd op wetenschappelijke kennis en praktijkkennis. De programmatheorie is zowel formeel (wat op papier staat) als informeel (aannames en vanzelfsprekendheden).

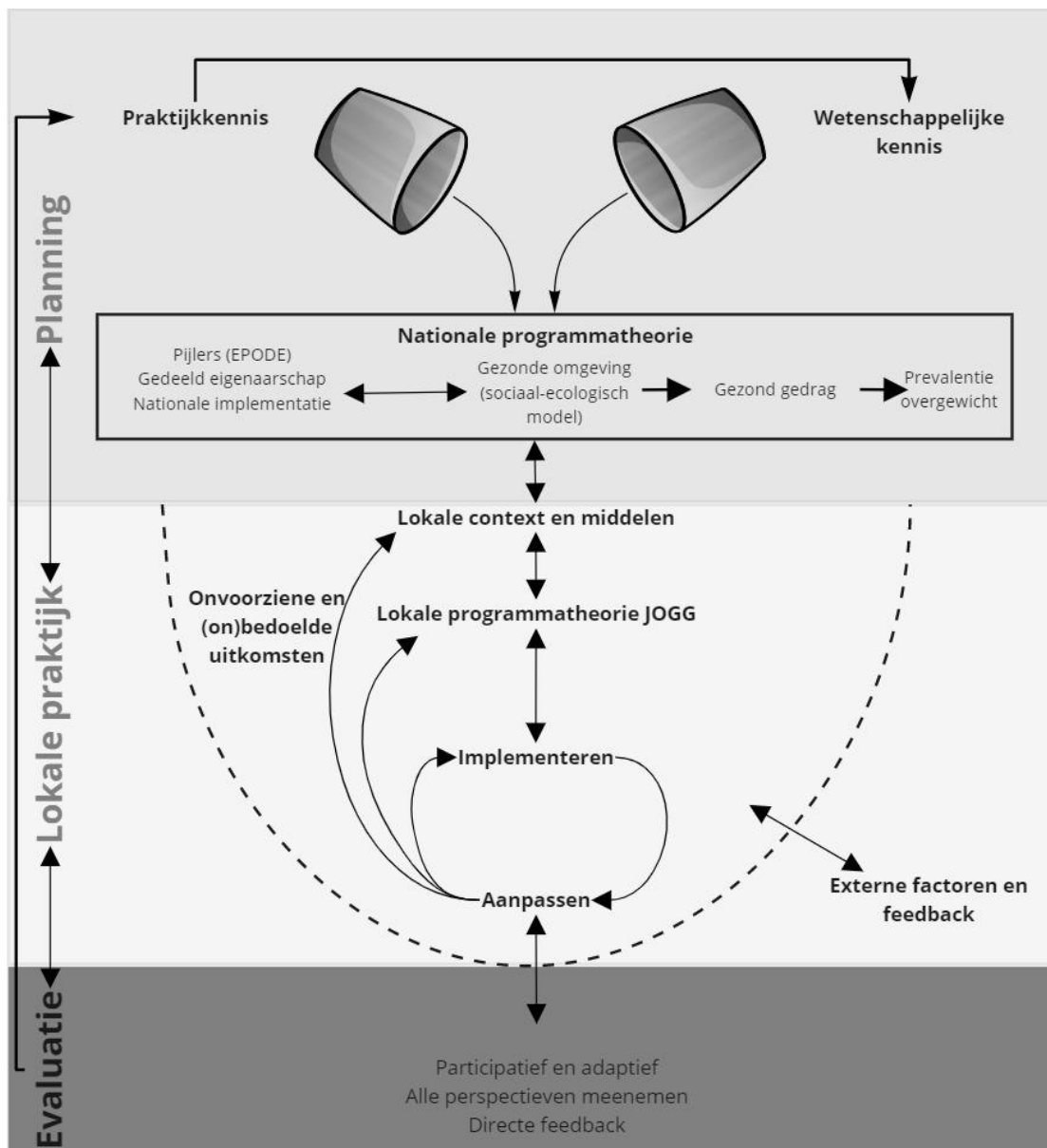
Op lokaal niveau wordt de landelijke programmatheorie vertaald naar een aanpak die past bij de lokale context (zoals bestaande structuren) en middelen (zoals uren, budget en kennis). De implementatie van de aanpak is een iteratief proces van implementeren en aanpassen. Daarbij spelen interactie met de lokale context (externe factoren en feedback,

zoals respons van betrokkenen in de gezonde omgeving) en gerealiseerde uitkomsten steeds een rol in hoe de aanpak verder vorm krijgt en welke impact de aanpak uiteindelijk heeft op de gezonde omgeving.

Het raamwerk maakt de complexiteit van de JOGG-aanpak duidelijk en beschouwt lokale verschillen, de lerende aanpak en onvoorziene uitkomsten en impact als onlosmakelijk onderdeel van de aanpak. Dit perspectief helpt ons om andere onderzoeksvragen te stellen, die ons helpen te leren van de implementatie van de aanpak in de praktijk. Daarmee kan de praktijk op zowel lokaal als nationaal niveau worden aangepast en versterkt, zodat beoogde resultaten bereikt (blijven) worden op een mogelijk doelmatigere en effectievere wijze dan voorheen.

Werkzame elementen van een lokale aanpak die via evaluatie kunnen worden geïdentificeerd vormen praktijkkennis (die een basis is voor de nationale programmatheorie). Door deze elementen in meerdere contexten wetenschappelijk te valideren ontstaat steeds robuustere wetenschappelijke kennis (*evidence*).

Figuur 2 Evaluatieraamwerk JOGG-aanpak, aangepast van Jolley (Jolley, 2014)



Onderzoeksvragen

Elk van de componenten van het evaluatieraamwerk leidt tot verschillende onderzoeksvragen, die ons beter inzicht geven in hoe de JOGG-aanpak werkt en wat succesvol is in verschillende lokale contexten. Tabel 1 bevat een kort overzicht van deze onderzoeksvragen en de methoden die binnen het evaluatieonderzoek naar de JOGG-aanpak worden gebruikt om deze te beantwoorden.

Tabel 1 Onderzoeksvragen en methoden

Aspect evaluatie	Onderzoeksvragen	Methode
Nationale programmatheorie	Op welke manier werkt het programma om de gestelde doelen te bereiken? Op welke wetenschappelijke kennis en praktijkkennis is de programmatheorie gebaseerd?	Documentanalyse Focusgroepen
Lokale praktijk		
Lokale programmatheorie	Op welke manier moet de lokale JOGG-aanpak leiden tot beoogde doelen (lokale programmatheorie)? Hoe is de nationale aanpak naar lokaal vertaald?	Documentanalyse Interviews JOGG-team
Lokale context en middelen	Op welke manier speelden de lokale context en middelen mee bij de vertaling van de aanpak naar lokaal?	
Implementatie	Hoe implementeert het JOGG-team de aanpak? (werkwijze/strategie)	Interviews JOGG-team
Aanpassen	Op welke manier zijn de werkwijze van het JOGG-team en de lokale programmatheorie in de tijd veranderd en ontwikkeld?	Critical Event Card
Externe factoren en feedback	Welke externe factoren speelden een rol bij de verandering en ontwikkeling van de lokale aanpak? Welke feedback loops speelden een rol bij de verandering en ontwikkeling van de lokale aanpak?	
Geplande en onvoorziene uitkomsten, onbedoelde uitkomsten	Wat waren geplande, onvoorziene en onbedoelde uitkomsten van de lokale aanpak (voor de gezonde omgeving)? Wat was de structurele impact van de JOGG-aanpak in de gemeente? Welke externe factoren speelden een rol?	Ripple Effects Mapping
Werkzame elementen	Op welke manier heeft het lokale implementatieproces van de JOGG-aanpak bijgedragen aan het bereiken van uitkomsten (gepland en onvoorzien) en impact in de gemeente?	Vergelijkende analyses resultaten per case

Onderzoeksdesign en methoden

De onderzoeksvragen worden beantwoord vanuit de lokale praktijk. Via casestudies kijken we naar die lokale praktijk. Methoden die gebruikt worden om de onderzoeksvragen te beantwoorden zijn documentanalyse, focusgroepen en interviews. Daarnaast worden twee specifieke methoden gebruikt: de 'Critical Event Card' en 'Ripple Effects Mapping'.

De Critical Event Card is bedoeld om de implementatie en ontwikkeling van een complexe aanpak in kaart te brengen. Samen met betrokkenen wordt een tijdlijn geschetst van de belangrijkste ontwikkelingen en wordt gereflecteerd op hoe deze zijn ontstaan en wat het gevolg hiervan was. Vervolgens worden via Ripple Effects Mapping samen met relevante partijen in de omgeving van het kind de (onvoorziene) uitkomsten en impact van de lokale JOGG-aanpak in kaart gebracht. Daarin is aandacht voor veranderingen op alle niveaus van de gezonde omgeving (lokaal beleid, de verhoudingen tussen organisaties in de gemeenschap, beleid en praktijk van deze organisaties en de directe sociale omgeving van kinderen). Ook wordt daarin kritisch gereflecteerd op de bijdrage van de JOGG-aanpak aan veranderingen in de omgeving.

Door de gehele lokale praktijk op deze manier te onderzoeken kunnen elementen van de JOGG-aanpak en de context worden geïdentificeerd die hebben bijgedragen aan de uitkomsten en structurele impact in een gemeente. Deze kennis en ervaringen uit de praktijk over hoe de JOGG-aanpak succesvol wordt geïmplementeerd en impact bereikt, is waardevolle praktijkkennis die vervolgens wordt gevalideerd in andere contexten, waardoor deze robuuster wordt.

Meerwaarde nieuw evaluatieraamwerk voor onderzoek

De evaluatie draagt op twee manieren bij aan de huidige wetenschappelijke kennis. Ten eerste dragen de beoogde resultaten van de evaluatie bij aan kennis over de werking van 'community-based' aanpakken. Omdat bestaande onderzoeken naar dergelijke aanpakken zich vooral richten op van tevoren vaststaande doelen en procesindicatoren, is weinig bekend over de werkzame elementen van een dergelijke aanpak in de praktijk. Wanneer leidt zo'n aanpak tot succes? De evaluatie van JOGG biedt meer dan honderd voorbeelden van implementaties van zo'n aanpak, een unieke kans om meer te leren over de werking van zo'n aanpak in de praktijk, in verschillende contexten. Ten tweede wordt voor deze evaluatie gebruik gemaakt van een nieuw raamwerk en vernieuwende wetenschappelijke methoden tijdens het onderzoek. Daarmee draagt dit evaluatieonderzoek bij aan de ontwikkeling van wetenschappelijke evaluatiemethoden die beter rekening houden met de complexiteit van deze aanpakken.

Het evaluatieraamwerk is ook relevant voor praktijkgericht onderzoek op lokaal niveau. In lokale evaluatie zou de implementatie van de JOGG-aanpak moeten worden beschouwd als een complex en lerend proces. Het evalueren van dit proces en zowel de voorziene als de onvoorziene uitkomsten kunnen helpen dit proces (bij) te sturen. Door op lokaal niveau te evalueren, participatief met alle betrokkenen, kan de aanpak steeds worden aangepast en doorontwikkeld.

Bronnen²

- Jolley, G. (2014). Evaluating complex community-based health promotion: Addressing the challenges. *Evaluation and Program Planning*, 45, 71-81. <https://doi.org/10.1016/j.evalprogplan.2014.03.006>
- Van Koperen, T. M., Jebb, S. A., Summerbell, C. D., Visscher, T. L. S., Romon, M., Borys, J. M., & Seidell, J. C. (2013). Characterizing the EPODE logic model: Unravelling the past and informing the future. *Obesity Reviews*, 14(2), 162-170. <https://doi.org/10.1111/j.1467-789X.2012.01057.x>

² In de Engelstalige publicatie in IJBNPA vind je een uitgebreidere bronnenlijst.