

# **ALLE KANSEN NU VOOR LATER**

Integraal jeugdbeleid Gemeente Uithoorn  
2008 -2012

## VOORWOORD

Je jeugd behoort de meest onbezorgde en leukste fase van het leven te zijn. Als je ouder wordt kan je daar met weemoed aan terug denken. Tegelijk is de jeugd een enorm belangrijke levensfase. Want het is vooral deze fase die je toekomst bepaalt. Daarom vind ik het als verantwoordelijk portefeuillehouder heel belangrijk dat de jeugd in Uithoorn en De Kwakel nu alle kansen wordt geboden voor spelen, ontdekken en talenten ontwikkelen. En daar waar het met de ontwikkeling van jongeren niet goed dreigt te gaan moet snel worden ingegrepen om te verbeteren.

In dit nieuwe integrale jeugdbeleid wordt uitwerking gegeven aan hoe we in Uithoorn en De Kwakel voor de jeugd alle kansen nu voor later willen geven. We hebben daarvoor heel goed geluisterd naar wat jongeren en ouders zelf willen. Ik wil in het bijzonder de jongerendenktank van harte bedanken voor het vele en goede werk dat ze hebben gedaan om ons beleid mede vorm te geven. Ook de Wmo-raad heeft ons voorzien van bruikbare waardevolle adviezen.

Ik wil iedereen bedanken die een bijdrage heeft geleverd aan de totstandkoming van deze nota.



Monique Oudshoorn – van Egmond  
Wethouder jeugd

## INHOUDSOPGAVE

GEBRUIKTE AFKORTINGEN .....	5	
1.0 SAMENVATTING .....	6	
2.0 IN- EN AANLEIDING .....	8	
2.1 Karakter en opbouw van de nota .....	8	
2.2 Aanpak totstandkoming integraal jeugdbeleid .....	8	
2.3 Inhoudelijke afbakening .....	10	
2.4 Leeswijzer .....	10	
3.0 HUIDIGE BELEIDSKADERS EN ONTWIKKELINGEN .....	11	
3.1 Het Rijks beleidskader .....	11	
3.2 Provincie Noord Holland .....	12	
3.3 Stadsregio Amsterdam .....	12	
3.4 Regionaal .....	13	
3.5 Lokale kaders en ontwikkelingen .....	14	
4.0 VRIJE TIJD, VEILIGHEID EN OMGEVING .....	15	
4.1 Speeltuinen en buitenontmoetingsplekken .....	15	
4.2 JeugdActiviteitenPas (JAP) .....	17	
4.3 Kinder- en tienerwerk .....	18	
4.4 The Mix en het jongerenwerk .....	18	
4.5 Veiligheid .....	20	
5.0 SCHOOL, OPLEIDING, WERK EN INKOMEN .....	22	
5.1 Stages en Maatschappelijke stages .....	22	22
5.2 Stimuleren samenwerking scholenclusters .....	23	
5.3 Lokaal Educatieve Agenda (LEA) .....	25	
5.4 Realisering Praktijkschool (Speciaal Voortgezet Onderwijs) .....	26	
6.0 GEZIN, GEZONDHEID EN ZORG .....	27	
6.1 Het Centrum voor Jeugd en Gezin (CJG) .....	27	
6.2 Sluitende preventieve aanpak en ketenregie .....	28	
6.3 De 5 functies van de WMO ingepast binnen het CJG .....	31	
6.3.1 Informatie en advies .....	31	
6.3.2 Signalering en toeleiding naar het hulpaanbod .....	32	
6.3.3 Licht pedagogische hulp .....	34	
6.3.4 Coördinatie van zorg op lokaal niveau .....	35	
6.3.5 Van drugs en drank naar verleiding .....	36	
6.4 Jongeren met een beperking .....	37	
6.5 Jonge mantelzorgers .....	37	
7.0 JONGERENPARTICIPATIE EN COMMUNICATIE .....	38	
7.1 Jongerenparticipatie .....	38	
7.2 Communicatie .....	40	
8.0 FINANCIËN EN PLANNING .....	42	
8.1 Financiën .....	42	
8.2 Planning en inzet middelen beleidsvoornemens .....	45	

BIJLAGE 1	Geraadpleegde instanties t.b.v. trendsignalering .....	53
BIJLAGE 2	Geraadpleegde documenten .....	54
BIJLAGE 3	Vastgesteld of in ontwikkeling zijnde beleid met raakvlakken jeugdbeleid .....	55
BIJLAGE 4	De keten van de jeugdzorg in de Stadsregio Amsterdam en inhoud van jeugdzorg	56
BIJLAGE 5	Subdoelstellingen en uitgangspunten uit de ' <i>Uitgangspuntennotitie Integraal Jeugdbeleid Gemeente Uithoorn</i> ' .....	57
BIJLAGE 6	Afspraken uit het coalitieakkoord 2006-2010 van de Gemeente Uithoorn welke betrekking hebben op het brede terrein van het jeugdbeleid .....	58
BIJLAGE 7	Door professionals gesignaleerde ontwikkelingen en constatering in Uithoorn .....	59
BIJLAGE 8	Demografische ontwikkelingen in Uithoorn .....	61

## GEBRUIKTE AFKORTINGEN

AMK	Advies en Meldpunt Kindermishandeling
BJAA	Bureau Jeugdzorg Agglomeratie Amsterdam
BSN	Burger Service Nummer
CJG	Centrum Jeugd en Gezin
EKD	Elektronisch KindDossier
IVB	Integraal VeiligheidsBeleid
JAP	JeugdActiviteitenPas
JIT	Jeugd Interventie Team
Kiss	Kids Street Scan
KVU	Kwaliteitsmeter Veilig Uitgaan
LEA	Lokaal Educatieve Agenda
LVG	Licht Verstandelijke Handicap
MBO	Middelbaar BeroepsOnderwijs
MPG	MultiProbleemGezinnen
VO	Voortgezet Onderwijs
VSV	Voortijdig SchoolVerlaten
VVE	Voor- en Vroegschoolse educatie
RMC	Regionale Meld- en Coördinatiefunctie
WCPV	Wet Collectieve Preventie Volksgezondheid
ZAT	Zorg Advies teams op de scholen

## 1.0 SAMENVATTING

Met het grootste deel van de jeugd en de gezinnen in Uithoorn en De Kwakel gaat het goed<sup>1</sup>. Het is belangrijk dat kinderen en jongeren waarmee het goed gaat, het goed blijven doen. Dit lukt als we ze stimuleren en ondersteunen in hun ontwikkeling. Spelen, ontdekken en ontwikkelen staan hierbij centraal. Ieder kind moet de kans krijgen gezond en veilig op te groeien, zijn talenten te ontwikkelen en plezier te hebben en zich goed voor te bereiden op zijn toekomst. Als het met de ontwikkeling van kinderen en jongeren mis dreigt te gaan, dan moet daar snel op ingespeeld worden.

De hoofduitgangspunten van het integrale jeugdbeleid Uithoorn 2008 – 2012 zijn dan ook:

- De ontwikkeling van jongeren wordt gestimuleerd en ondersteund zodat ze uitgroeien tot volwaardige verantwoordelijke burgers in de (Uithoornse) samenleving.
- Daar waar ontwikkelingsachterstanden en uitval van jongeren dreigt te ontstaan dient dit voorkomen te worden.

Voordat deze uitgangspunten verder zijn uitgewerkt, heeft de Gemeente Uithoorn goed geluisterd naar wat kinderen, jongeren en ouders nodig hebben en belangrijk vinden. Er is zwaar ingezet op het luisteren naar deze doelgroepen in plaats van over hen te spreken. Belangrijke input voor deze nota wordt gevormd door de rapportage en het advies van de jongerendenktank. Jongerenparticipatie vormt een van de grootste uitdagingen in het jeugdbeleid de komende jaren. Met het advies van de jongerendenktank zijn de eerste stappen gezet naar een structurele vorm van jongeren betrekken bij het opstellen van beleid en plannen die hen aangaan. Ook de Wmo-raad heeft een belangrijke bijdrage geleverd met haar adviezen.

Met de vaststelling van deze nota intensificeert de Gemeente Uithoorn het integrale jeugdbeleid. De gemeente neemt nadrukkelijker zijn regierol op en versterkt al aanwezige krachten in de samenleving. Daar waar barrières zijn worden deze weggehaald. Samenwerking met de gemeenten in de regio wordt geïntensiveerd. Tegelijk vinden omslagen plaats van versnipperd beleid naar samenhangend beleid, van traditioneel naar vernieuwend, van middel naar resultaat, van uitvoeren naar regisseren, van aanbodgericht naar vraaggestuurd en van steunen naar ondersteunen.

De hoofduitgangspunten van het integrale jeugdbeleid zijn in deze nota uitgewerkt voor de periode 2008 tot 2012. Voor de periode tot en met 2010 is het beleid uitgewerkt in een 18 tal concrete voornemens:

### **Vrije tijd, veiligheid en omgeving**

- 1 Uitvoering geven aan het ambitieuze Speelbeleidsplan 2008 – 2012.
- 2 Het realiseren van een buitenontmoetingsplek voor 12-plussers in iedere buurt.
- 3 De JeugdSportPas doorontwikkelen tot een JeugdActiviteitenPas.

---

<sup>1</sup> Jongeren in Tel Databoek 2008 uitgegeven door Verwey-Jonker Instituut

- 4 Het realiseren van een vraaggericht aanbod van kinder- en tieneractiviteiten in iedere buurt.
- 5 Een florerend jongerencentrum realiseren.
- 6 Versterken van de jeugdveiligheid.

#### **School, opleiding, werk en inkomen**

- 7 Een goede aansluiting tussen vraag en aanbod realiseren van maatschappelijke stages.
- 8 Stimuleren van de samenwerking van scholenclusters.
- 9 Benoemen en uitvoeren van de Lokaal Educatieve Agenda (LEA).
- 10 Huisvesting school voor Speciaal Voortgezet Onderwijs.

#### **Gezin, gezondheid en zorg**

- 11 Het realiseren van een sluitende preventieve aanpak.
- 12 De oprichting van een Centrum Jeugd en gezin (CJG).
- 13 Het signaleren van ontwikkelingsproblemen en de toeleiding naar een hulpaanbod faciliteren met het Elektronisch KindDossier (EKD) en de Verwijsindex.
- 14 Ouders ondersteunen bij de opvoeding met een passend aanbod.
- 15 De invoering van een speciaal ontwikkelde aanpak voor gezinnen met meerdere problemen.
- 16 De doorontwikkeling van de maand tegen de drugs en drank naar de maand van de verleiding.

#### **Participatie en communicatie**

- 17 Realiseren van structurele jongerenparticipatie
- 18 In de lucht brengen van een jongerenwebsite voor Uithoornse jongeren

Met deze maatregelen geeft de Gemeente Uithoorn vanuit haar verantwoordelijkheid antwoord op wat kinderen, jongeren en ouders de komende jaren nodig hebben.

## **2.0 IN- EN AANLEIDING**

De gemeente Uithoorn is toe aan een nieuw jeugdbeleid. Het huidige 'Jeugdbeleid ons een zorg?!' uit 2000 is verouderd. Sindsdien zijn er veel (beleids)ontwikkelingen geweest en nieuwe inzichten gekomen voor hoe jongeren en ouders kansen te bieden in de groei en opvoeding. Met deze nota geeft Uithoorn antwoord op wat nodig is voor Uithoornse jongeren en ouders voor de komende vier jaren.

In dit hoofdstuk wordt beschreven hoe de nota is opgebouwd, welk proces gevolgd is voor het opstellen en hoe de afbakening is met bestaand en toekomstig beleid.

### **2.1 Karakter en opbouw van de nota**

Deze nota geeft het integrale jeugdbeleid van de gemeente Uithoorn aan voor de komende vier jaren. Het geeft invulling aan onder meer prestatieveld 2 van de Wet maatschappelijke ondersteuning (Wmo) 'op preventie gerichte ondersteuning van jeugdigen met problemen met opgroeien en van ouders met problemen met opvoeden'.

Voor 2008 tot en met 2012 zijn de beleidslijnen beschreven. Voor de eerste helft van die periode, van 2008 tot en met 2010, zijn de beleidslijnen met concrete resultaten en acties uitgewerkt. In 2010 wordt aan de hand van de actualiteit de tweede helft van de looptijd met concrete resultaten en actie onderbouwd.

De beleidsvoorstellen zijn uitgewerkt langs een clustering van voor jongeren en ouders belangrijke leefgebieden:

- Vrije tijd, veiligheid en omgeving
- School, opleiding, werk en inkomen
- Gezin, gezondheid en zorg
- Participatie en communicatie

### **2.2 Aanpak totstandkoming integraal jeugdbeleid**

Voor het opstellen van de nota is een proces doorlopen met diverse stappen. Verschillende kaders, uitgangspunten, adviezen, gesignaleerde trends en informatie hebben input geleverd.

#### **Uitgangspunten jeugdbeleid**

In juni 2007 is door de gemeenteraad van Uithoorn de '*Uitgangspuntennotitie Integraal Jeugdbeleid Gemeente Uithoorn*' vastgesteld. Het doel van deze notitie was de kaders vast te stellen voor het nieuwe integrale jeugdbeleid. Een belangrijk uitgangspunt hierbij was dat deze kaders interactief met jongeren en ouders worden uitgewerkt.

In Januari 2008 is door de gemeenteraad de nota '*De Wmo: Dat doen we samen!, Kadernota Wmo-beleid 2008-2011*' van de Gemeente Aalsmeer en Gemeente Uithoorn vastgesteld. In die nota worden



kaders beschreven voor het preventieve jeugdbeleid. Deze nota is een uitwerking daarvan en geeft invulling aan onder meer prestatieveld 2 van de Wmo.

### **Advies van jongeren en ouders**

Na vaststelling van de Uitgangspuntennotitie is in september 2007 aan Stichting Alexander opdracht gegeven een interactief proces te organiseren met als doel adviezen te krijgen voor het nieuwe integrale jeugdbeleid. Stichting Alexander heeft daartoe ondermeer een jongerendenktank geformeerd welke waardevolle adviezen heeft gegeven die als input dienen voor deze nota. Voor de volledige door Stichting Alexander gevolgde aanpak wordt verwezen naar de rapportage *'Interactief Jeugd-beleid Uithoorn, kinderen, jongeren en ouders denken mee'* die van [www.uithoorn.nl](http://www.uithoorn.nl) te downloaden is. Op 22 april 2008 heeft de jongerendenktank zijn adviezen aan de raadsleden van Uithoorn gepresenteerd en zijn raadsleden in de gelegenheid gesteld om met de jongeren te discussiëren over de verschillende onderdelen van de adviezen. Op 11 juni 2008 is feestelijk het advies van de jongerendenktank overhandigd aan de portefeuillehouder en gepresenteerd aan jongeren, ouders en professionals in Uithoorn.

In het *'Inspraakverslag behorende bij Alle kansen nu voor later, integraal jeugdbeleid Gemeente Uithoorn 2008 - 2012'* zijn de adviezen van de jongerendenktank opgenomen en wordt tevens aangegeven wat de gemeente Uithoorn met deze adviezen doet. Dit inspraakverslag is onlosmakelijk verbonden met deze beleidsnotitie en is aangevuld met het ontvangen advies van de Wmo-raad en de inspraakreacties.

### **Scan van trends en ontwikkelingen**

Om een zo effectief mogelijk integraal jeugdbeleid te kunnen voeren is het noodzakelijk om, naast de wensen van de doelgroep van beleid, ook zicht te hebben op welke ontwikkelingen zich onder de jeugd van Uithoorn voordoen. Met medewerkers van in Uithoorn werkzame organisaties zijn daarom trends in beeld gebracht. Voor de hiervoor geraadpleegde instanties wordt verwezen naar bijlage 1.

### **Beleidsnota's en literatuur**

Het jeugdbeleid staat volop in de belangstelling. Bij het Rijk, de Provincie, Stadsregio, omliggende gemeenten, in het veld werkzame organisaties. Relevante beleidsnotities zijn beoordeeld op de effecten voor het lokale jeugdbeleid. Voor een overzicht van geraadpleegde documenten wordt verwezen naar bijlage 2.

### **Integrale aanpak**

Vele verschillende beleidsterreinen hebben raakvlakken en samenhang met het integraal jeugdbeleid. Om afstemming hiermee te realiseren heeft intern ambtelijk overleg plaats gevonden met verantwoordelijken voor de disciplines Wmo, jeugd en onderwijs, sport, accommodatiebeleid, sociale zaken, buurtbeheer, gezondheidszorg, gehandicaptenbeleid, integratiebeleid, vrijwilligersbeleid, veiligheidsbeleid, anti-discriminatiebeleid, ruimtelijke ordening, speelbeleid, wonen, communicatie, financiën en personeelsbeleid.

### **Inspreek en adviesaanvraag**

Het concept van deze notitie is vastgesteld door het college van B&W. Tegelijk is deze toen vrij gegeven voor inspraak en is een adviesaanvraag bij de Wmo-raad gedaan. De inspraaktermijn liep af op 9 september 2008. Vanwege de vakantieperiode is er voor gekozen om de inspraakperiode langer te laten duren dan gebruikelijk. Belanghebbenden en geïnteresseerden hebben hun reacties geleverd op het concept. Voor een overzicht van alle ontvangen adviezen en inspraakreacties wordt verwezen naar het '*Inspraakverslag behorende bij Alle kansen nu voor later, Integraal jeugdbeleid Gemeente Uithoorn*'. Dat document vormt een onlosmakelijk onderdeel van deze beleidsnota. Daarin wordt tevens aangegeven wat de reactie is van het college van B&W op de inspraakreacties en adviezen.

Met de jongerendenktank is een speciale bijeenkomst georganiseerd om hen terugkoppeling te geven over wat de Gemeente Uithoorn met het advies van de jongerendenktank heeft gedaan. De daarbij aanwezige leden hebben aangegeven tevreden te zijn met het resultaat.

### **2.3 Inhoudelijke afbakening**

Het integrale jeugdbeleid kent onderdelen waar al (recent) beleid voor is vastgesteld, of waarvoor (binnenkort) beleid voor wordt vastgesteld. Voor beide categorieën geldt dat beleidsuitwerking daar plaats vindt. Voor een overzicht hiervan wordt verwezen naar bijlage 3.

### **2.4 Leeswijzer**

In hoofdstuk 3 worden de huidige beleidskaders beschreven die geldingskracht hebben op het integrale jeugdbeleid. Deze zijn te onderscheiden op het niveau van Rijk, Stadsregio, Provincie, regionaal en lokaal.

De in deze nota gedane beleidsvoorstellen treft u aan in de hoofdstukken 4 tot en met 7. Hoofdstuk 4 beschrijft de beleidsvoorstellen op de leefgebieden vrije tijd, veiligheid en omgeving. In hoofdstuk 5 worden de beleidsvoorstellen op het gebied van school, opleiding, werk en inkomen beschreven. In hoofdstuk 6 gebeurt dat op de gebieden gezin, gezond en zorg en in hoofdstuk 7 op de gebieden van jongerenparticipatie en communicatie.

In hoofdstuk 8 worden de afzonderlijke 18 beleidsvoorstellen uitgewerkt naar uitvoering op het gebied van financiën, resultaat en benodigde uren.

### **3.0 HUIDIGE BELEIDSKADERS EN ONTWIKKELINGEN**

Een aantal bovenlokale (beleids)kaders en een aantal lokale ambities en ontwikkelingen vormen input voor het nieuwe Uithoornse integrale jeugdbeleid. Deze worden in dit hoofdstuk beschreven.

#### **3.1 Het Rijks beleidskader**

Het kabinet-Balkenende IV investeert in jongeren en gezinnen. Er is een speciaal Programma-ministerie 'Jeugd en gezin' opgericht. Uitgangspunten van beleid zijn verwoord in de nota 'Alle kansen voor alle kinderen' dat wordt uitgezet langs een drietal lijnen/ambities:

1. Het gezin krijgt de belangrijke positie die het in de opvoeding heeft.
2. Er wordt preventief gewerkt. Een omslag wordt gemaakt naar het eerder opsporen en beter aanpakken van (dreigende) ontwikkelingsproblemen.
3. De vrijblijvendheid is voorbij. Ongewenste situaties duren niet voort. Doorbraken worden gerealiseerd. Dit geldt zowel voor ouders, professionals en overheden.

Rijk en gemeenten hebben overeenstemming bereikt over een gezamenlijke invulling van die uitgangspunten. Het bestuursakkoord<sup>2</sup> bevat een aantal belangrijke afspraken voor het gemeentelijke jeugd- en onderwijsbeleid:

- Aan het einde van de kabinetsperiode is in elke gemeente een Centrum voor jeugd en gezin (CJG) operationeel.
- Over de wettelijke borging van het CJG, het Elektronisch Kind Dossier (EKD) en de Verwijsindex hebben kabinet en VNG nog nader overleg.
- Medio 2009 zullen het kabinet en VNG de balans opmaken over de stroomlijning van de jeugdzorgketen, en daarbij bezien of nadere afspraken moeten worden gemaakt.
- Gemeenten stimuleren dat er voldoende speelruimte en mogelijkheden voor sport en cultuur voorhanden zijn.
- Gemeenten stimuleren jongerenparticipatie en het bevorderen van vrijwilligerswerk door jongeren.
- Gemeenten staan gezinnen die financieel in de knel dreigen te raken bij, zodat zij hun opvoedingsverantwoordelijkheden kunnen waarmaken
- Invoering van de maatschappelijke stage.
- Op het gebied van Onderwijs wordt de preventieve aanpak van voortijdig schoolverlaten (VSV) geïntensiveerd, vindt verbetering en uitbreiding van de voor- en vroegschoolse educatie (VVE) plaats en wordt het aantal Brede Scholen uitgebreid.
- Voor Brede Scholen komt er een subsidieregeling die personele combinatiefuncties voor onderwijs, sport, cultuur en buitenschoolse opvang stimuleert.

---

<sup>2</sup> Het bestuursakkoord werd door het ministerie van BZK en de VNG op 4 juni 2007 ondertekend.

### **3.2 Provincie Noord Holland**

Via de wet op de jeugdzorg hebben provincies de verantwoordelijkheid voor de jeugdzorg. Uitzonderd voor de Stadsregio Amsterdam, waar Uithoorn ook onderdeel van uitmaakt, bepaalt de Provincie Noord-Holland als planner en subsidiegever van de jeugdzorg welk zorgaanbod er waar bij welke zorgaanbieder in Noord-Holland beschikbaar is.

Naast deze wettelijke taak, stimuleert de Provincie goede ontwikkelings- en ontplooiingsmogelijkheden voor jongeren door bijvoorbeeld gemeenten te stimuleren integraal jeugdbeleid te voeren. In dit kader hebben de gemeenten Aalsmeer, Diemen en Uithoorn gezamenlijk een subsidie gekregen voor de ontwikkeling van een Centrum Jeugd en Gezin (CJG) en de invoering van een Positief Pedagogisch Programma Triple P.

### **3.3 Stadsregio Amsterdam**

De Stadsregio Amsterdam is politiek verantwoordelijk voor de jeugdzorg in de regio Amsterdam, waartoe ook de gemeente Uithoorn behoort. De Stadsregio Amsterdam is verantwoordelijk voor de aansturing van Bureau Jeugdzorg Agglomeratie Amsterdam (BJAA).

De Wet Maatschappelijke Ondersteuning kan als een voorliggende voorzieningenwet gezien worden op de Wet op de Jeugdzorg. Dat geeft in de keten van de jeugdhulpverlening gelijk ook aan hoe een van de belangrijkste scheidingen van verantwoordelijkheden is georganiseerd. Gemeenten hebben een preventieve verantwoordelijkheid om te voorkomen dat jongeren problemen krijgen in hun ontwikkeling. Dit heet het preventieve jeugdbeleid. De Jeugdzorg heeft een curatieve verantwoordelijkheid bij jongeren met ontwikkelingsproblemen. Het garanderen van een goede aansluiting tussen (samenwerkingspartners in) het preventieve jeugdbeleid en de jeugdzorg is een zeer belangrijk thema de komende jaren. Daarbij speelt tevens een discussie over kerntaken van BJAA.

Voor een overzicht van de keten van de jeugdzorg in de stadsregio Amsterdam en de inhoud van jeugdzorg wordt verwezen naar bijlage 4.

In het Uitvoeringsprogramma Jeugdzorg 2008 van de Stadsregio Amsterdam zijn onder meer de volgende relevante punten opgenomen:

- De aanpak van multiprobleemgezinnen (MPG). Om deze problematiek effectief te kunnen bestrijden is een aanpak ontwikkeld welke naar verwachting 1 januari 2009 effectief wordt. Kern van de aanpak is dat voor ieder gezin dat kampt met meerdere problemen, een regievoerder wordt aangewezen die zorgt voor afstemming tussen de vaak vele betrokken instanties.
- Op grond van een nog uit te brengen inspectierapport, wordt bezien of het Advies en Meldpunt Kindermishandeling (AMK) adequaat werkt.

- Verbetering van de onderwijszorgstructuur, ook bij de voorscholen, en de versterking van de samenwerking tussen de verschillende partners in de zorg op school in de regio's wordt ondersteund.

### **3.4 Regionaal**

De gemeenten Aalsmeer, Amstelveen, Haarlemmermeer, Ouder-Amstel en Uithoorn hebben met elkaar afgesproken om op een groot aantal onderwerpen van het preventieve jeugdbeleid samen te werken. De gemeente Haarlemmermeer probeert hier zo veel als mogelijk bij aan te sluiten, maar door de splitsing van de GGD-AM is dit niet altijd wenselijk. De regionale samenwerking heeft verschillende voordelen:

- Het wiel hoeft niet door iedere gemeente steeds opnieuw te worden uitgevonden.
- Samenwerking maakt sterk ten opzichte van regionale maatschappelijke instellingen.
- Voor regionaal werkende instellingen is er uniformiteit in opdrachtverstrekking.

De volgende punten worden in regionaal verband verder uitgewerkt:

1. Aanbod lichtpedagogische hulp (opvoedingsondersteuning)
  - Het aanbod wordt geïnventariseerd. Bekeken wordt of er overlap of leemtes zijn in het aanbod. Hiervoor wordt het ordeningsprincipe van het Positief Pedagogisch Programma Triple P gebruikt.
  - Beoordeeld wordt welke soorten pedagogische hulp nodig zijn (effectiviteit).
  - Uniforme handelingsprotocollen worden ontwikkeld en ingevoerd.
  - Met een uniform bestek vindt opdrachtverlening aan instellingen plaats.
2. De functie van het Jeugd Interventie Team (JIT) en hiermee samenhangend de functie van de zorgcoördinator van het JIT, moet worden geborgd in het preventief jeugdbeleid.
3. Centrum voor Jeugd en Gezin (CJG). De Amstelland gemeenten hebben met elkaar afgesproken dat er een zelfde basismodel wordt ontwikkeld dat met lokale wensen wordt aangevuld.
4. Coördinatie van zorg. Het is belangrijk dat er eenduidigheid van werken is.
5. Voortzetting van de Regionale Meld- en Coördinatiefunctie (RMC) om voortijdig schoolverlaten te voorkomen.
6. Loket vroeghulp. Dit loket biedt informatie, advies en ondersteuning aan medewerkers in de kinderopvang, hulpverleners en aan ouders van kinderen van 0 tot en met 6 jaar met een (vermoeden van een) achterstand in de verstandelijke, motorische en of sociaal-emotionele ontwikkeling.
7. Multi Probleem Gezinnen (MPG). De Stadsregio Amsterdam heeft hierin de coördinatie. Voor de AM-gemeenten is een werkgroep aan de slag met als opdracht de aanpak op lokaal niveau af te stemmen.

8. Zorg Advies teams op de scholen (ZAT's) : het is wenselijk dat regionaal de ZAT's min of meer uniform georganiseerd zijn (wat betreft deelnemers, handelingsprotocollen met externe partners, verwijzingsprocedures enz.). Gemeenten sturen hier gezamenlijk op via het traject "Zorg op Maat".

### **3.5 Lokale kaders en ontwikkelingen**

In de '*Uitgangspuntennotitie Integraal Jeugdbeleid Gemeente Uithoorn*' zijn de belangrijkste kaders vastgesteld voor het nieuwe integrale jeugdbeleid. De hierin aangegeven doelen van het nieuwe jeugdbeleid zijn :

- De ontwikkeling van jongeren te stimuleren en te ondersteunen zodat ze uitgroeien tot volwaardige verantwoordelijke burgers in de (Uithoornse) samenleving.
- Daar waar ontwikkelingsachterstanden en uitval van jongeren dreigen te ontstaan dient dit voorkomen te worden.

Dit op de leefgebieden van gezin, gezondheid, zorg, vrije tijd, veiligheid, omgeving, school, opleiding, werk, inkomen, woon- en leefsituatie. In bijlage 5 treft u verdere subdoelstellingen en uitgangspunten aan uit de uitgangspuntennotitie.

Het coalitieakkoord 2006-2010 bevat een aantal afspraken welke betrekking hebben op het brede terrein van het jeugdbeleid. Voor een overzicht hiervan wordt verwezen naar bijlage 6

#### **Gesignaleerde ontwikkelingen in Uithoorn**

In Uithoorn en De Kwakel wordt door professionals op het gebied van jeugd, ouders en opgroeiend het volgende gesignaleerd en geconstateerd:

- Opvoedingsverlegenheid en behoefte aan opvoedingsondersteuning, voornamelijk in de buurten Europarei en Thamerdal.
- Zorgelijke positie van niet westerse allochtonen, vooral van Marokkaanse kom af.
- Het aanbod van activiteiten en hulp voor ouders en jongeren is niet duidelijk inzichtelijk.
- Niet overal is de nodige samenwerking tussen partijen.
- Jongeren van tegenwoordig zijn druk met veel zaken waaronder bijbaantjes en computeren. MSN is de nieuwe ontmoetingsplek voor jongeren.
- Overmatig alcohol- en druggebruik bij aantal jongeren.

Voor een uitgebreide rapportage wordt verwezen naar bijlage 7. Voor de demografische ontwikkelingen van de jeugd in Uithoorn wordt verwezen naar bijlage 8.

#### **4.0 VRIJE TIJD, VEILIGHEID EN OMGEVING**

Kinderen en jongeren van tegenwoordig 'moeten' best veel. Het is voor hen daarom van groot belang dat naast de verplichting van het naar school gaan, er ook gewoon tijd is om plezier te maken, te spelen, te ontspannen, gezellig samen te zijn of op basis van vrijwillige keuze deel te nemen aan activiteiten waarbij talenten ontwikkeld worden. Dit alles in een voor hen fysieke en sociaal veilige omgeving.

De gemeente Uithoorn vindt het belangrijk dat kinderen en jongeren hiertoe in staat gesteld worden met voorzieningen in alle leeftijdscategorieën die aansluiten bij de vragen en wensen. Ondermeer hiermee wordt invulling gegeven aan prestatieveld 1 van de Wet Maatschappelijke Ondersteuning 'Het bevorderen van sociale samenhang in en leefbaarheid van dorpen, wijken en buurten'. Sociaal isolement wordt voorkomen en kinderen en jongeren wordt voldoende geboden om zich te ontwikkelen.

#### **4.1 Speeltuinen en buitenontmoetingsplekken**

In de Uitgangspuntennotitie voor het nieuwe jeugdbeleid van de gemeente Uithoorn is vastgelegd dat kinderen en jongeren recht hebben op hun eigen plek in de Uithoornse samenleving. Dit uitgangspunt dient ook uitgewerkt te zijn op het gebied van de openbare ruimte. De gemeente kiest daarom voor de beleidslijn dat er ook in de openbare ruimte voldoende voorzieningen dicht bij huis dienen te zijn voor de verschillende leeftijdscategorieën jongeren.

##### **Leeftijd van 0 tot 12 jaar**

De jongerendenktank constateert dat buitenspelen in Uithoorn leuk is, maar dat de meeste speelplekken voor kleine kinderen zijn. Ook zijn de aanwezige speelplekken niet uitdagend genoeg. Voor grotere kinderen is meer ruimte nodig. Verder staat de gemeente niet altijd open voor eigen initiatieven van de 'gebruikersgroepen'. Vanuit Buurtbeheer komen gelijksoortige signalen.

De gemeenteraad van Uithoorn heeft op 12 juni 2008 het ambitieuze nieuwe Speelbeleidsplan 2008 – 2012 vastgesteld. Hiermee krijgen alle kinderen van 0 tot 8 jaar in Uithoorn op korte afstand van huis uitdagende speelplekken. De bestaande 40 speelplekken worden opgeknapt en opnieuw ingericht en er komen maar liefst 35 nieuwe speelplekken bij. De speelplekken krijgen een meer uitdagende inrichting en indien nodig zal de verkeersveiligheid worden verbeterd. Daar waar nodig en mogelijk worden speelplekken ook geschikt gemaakt voor kinderen met een handicap. Kinderen en ouders worden betrokken bij de uitwerking van de plannen om er voor te zorgen dat de nieuwe speelveldjes zo veel als mogelijk aan de wensen van de buurt voldoen. Naast het opknappen van de bestaande en

de komst van nieuwe speelplekken, krijgt iedere wijk zijn eigen speellandschap voor de jeugd van 8 tot 12 jaar. Dit zijn grotere avontuurlijke speelplekken in een groene en natuurlijke omgeving.

Als het plan in 2012 is gerealiseerd, voldoet de gemeente Uithoorn aan de in het Bestuursakkoord overeengekomen richtlijn dat 3 procent van het plangebied dat wordt bestemd voor woondoeleinden wordt bestemd voor (groene) speelruimte.

#### **Beleidsvoornemen 1    Speelbeleidsplan 2008 - 2012**

##### **Wat willen we bereiken?**

Voldoende uitdagende speelgelegenheden dicht bij huis voor alle kinderen van 0 tot 12 in Uithoorn.

##### **Wat gaan we daarvoor doen?**

Uitvoering geven aan het speelbeleidsplan 2008 – 2012.

##### **Wat mag het kosten?**

Zie financiële paragraaf van het Speelbeleidsplan 2008 – 2012.

##### **Wanneer hebben we resultaat?**

In 2012 is heel Uithoorn voorzien. Realisering vindt gefaseerd tot die tijd plaats.

#### **Leeftijd van 12 tot 23 jaar**

De oudere jeugd in Uithoorn in de leeftijd vanaf 12 jaar heeft behoefte aan een buiten ontmoetingsplek dicht bij huis om elkaar ongedwongen te kunnen ontmoeten. Door de jongerendenktank werd geconstateerd dat er te weinig van deze ontmoetingsplekken voor jongeren zijn. Vooral in De Kwakel, Zijdelwaard, Europarei en Meerwijk. Geadviseerd wordt zorg te dragen voor meer goede ontmoetingsplekken voor jongeren waar geen overlast door anderen wordt ervaren, waar toezicht bestaat, en die prettig zijn voor jongeren zonder storende verlichting.

De gemeente denkt dat het goed is als er per buurt voor de doelgroep 12-plus een gefaciliteerde buitenontmoetingsplek is. Van belang daarbij vindt de gemeente dat jongeren uit de buurt hierover kunnen meepraten, dat de komst van een buitenontmoetingsplek gedragen wordt door de bewoners van de buurt via buurtbeheer, dat er een vorm van sociale controle mogelijk is en dat jongeren verantwoordelijkheid nemen in het goed beheer van de buitenontmoetingsplek en het voorkomen van overlast. Dit laatste punt past bij het uitgangspunt dat jongeren naarmate ze ouder worden een steeds groter wordende eigen verantwoordelijkheid hebben.

Resultaten van de inspraak per buurt in het kader van het Speelbeleidsplan worden gebruikt om buitenontmoetingsplekken te realiseren. Realisatie van de buitenontmoetingsplekken wordt gekoppeld aan de te ontwikkelen buurtprogramma's.

De Raad voor Maatschappelijke Ontwikkeling adviseert in haar rapportage "Tussen flaneren en schofferen":

- Geef jongeren ruimte om te flaneren én stel grenzen aan onacceptabel gedrag.



- Zorg dat jongeren participeren én voorkom dat zij in het geheel geen vrijheid hebben.
- Straf jongeren als zij zich misdragen én geef hen steun.

De gemeente Uithoorn onderschrijft dit advies.

#### **Beleidsvoornemen 2 Buitenontmoetingsplekken voor 12-plussers**

##### **Wat willen we bereiken?**

Per buurt een gefaciliteerde plek voor 12-plussers in de openbare ruimte waar men elkaar kan ontmoeten.

##### **Wat gaan we daarvoor doen?**

In overleg met jongeren uit de buurt en buurtbeheer bezien waar per buurt een buitenontmoetingsplek gerealiseerd kan worden.

##### **Wat mag het kosten?**

Jaarlijks € 50.000 vanaf 2009 tot en met 2012, structureel tbv onderhoud € 35.000 eigen middelen.

##### **Wanneer hebben we resultaat?**

Gefaseerde invoering tot en met 2012. Vierde kwartaal 2012 hebben alle buurten een buitenontmoetingsplek voor 12-plussers.

## **4.2 JeugdActiviteitenPas (JAP)**

In het coalitieakkoord 2006-2010 is opgenomen dat onderzocht wordt of tot invoering van een JeugdActiviteitenPas (JAP) kan worden gekomen. Het doel van de JAP is jongeren in de basisschoolleeftijd op een laagdrempelige manier kennis te laten maken met het lokale aanbod aan culturele, creatieve, natuur- en milieuactiviteiten. Met deze kennismaking wordt gestimuleerd dat

- kinderen mee doen, actief zijn in de lokale samenleving en zich ontwikkelen;
- een bijdrage wordt geleverd in de strijd tegen bewegingsarmoede en overgewicht;
- het aanbod aan sport, natuur en cultuur intensief wordt gebruikt.

Gezamenlijk is geconcludeerd dat de invoering van een JAP mogelijk is met ingang van het schooljaar 2008-2009. Daarvoor wordt de bestaande JeugdSportPas (JSP) verbreed.

Vanuit de jongerendenktank wordt gemeld dat de JeugdSportPas een goed initiatief is, maar dat niet iedereen het kent. Er is meer promotie nodig. Bij de (invoering van de) JeugdActiviteitenPas vindt dan ook een stevige promotiecampagne plaats.

Vanuit het minimabeleid subsidieert de gemeente Uithoorn Stichting Jeugdfonds. Doelstelling hiervan is jongeren in een gezin op of rond het minimum te stimuleren aan sport of andere activiteiten te doen.

### **Beleidsvoornemen 3 Jeugdactiviteitenpas**

#### **Wat willen we bereiken?**

Meer kinderen die geïnteresseerd zijn in en actief deelnemen aan sport, cultuur, kunst, natuur en milieuactiviteiten.

#### **Wat gaan we daarvoor doen?**

Invoering van de JeugdActiviteitenPas (JAP) door verbreding van de JeugdSportpas (JSP) voorzien van een stevige promotie.

#### **Wat mag het kosten?**

Zie begroting JAP. Voor de uitbreiding van de JSP naar de JAP is € 60.500 structureel voor de programmabegroting 2009 opgevoerd.

#### **Wanneer hebben we resultaat?**

Met ingang van schooljaar 2008 – 2009.

### **4.3 Kinder- en tienerwerk**

Kinder- en tienerwerk leveren een zinvolle vrijetijdsbesteding en biedt mogelijkheden voor talenten te ontdekken, ontplooiing en de versterking van sociale vaardigheden. Niet alle kinderen nemen van huis uit deel aan reguliere naschoolse activiteiten. Het is daarom van belang om laagdrempelig activiteiten dicht bij huis te organiseren voor kinderen die dat nodig hebben.

In de rapportage van de jongerendenktank is aangegeven dat er voor kinderen en tieners te weinig activiteiten worden georganiseerd. Ook in het Buurtprogramma Thamerdal wordt de constatering gedaan dat er meer (speel)voorzieningen voor jongeren moeten komen.

De Gemeente Uithoorn wil een dekkend vraaggericht aanbod van kinder- en tienerwerk in Uithoorn. Dit wordt gerealiseerd in samenwerking met scholen, sportorganisaties, wijksteunpunten en andere (maatschappelijke) instellingen. Dit aanbod van kinder- en tienerwerk dient niet concurrerend te zijn met de buitenschoolse opvang, maar een aanvulling te zijn op al bestaande activiteiten in de buurt. Er dient maatwerk per buurt gerealiseerd te worden. Dit voorstel hangt samen met beleidsvoornemen nummer 8 'samenwerking scholenclusters'.

Om dit te realiseren wordt voor een periode van twee jaar een kwartiermaker aangesteld die 'aanjaagt' dat kinder- en tieneractiviteiten georganiseerd worden (door instellingen). Na deze periode van twee jaar dienen de activiteiten over te gaan in een regulier aanbod. De gemeente Uithoorn verzoekt Cardanus hiervoor een offerte uit te brengen.

#### **Beleidsvoornemen 4 Kinder en Tienerwerk**

##### **Wat willen we bereiken?**

Kinderen en tieners die dat nodig hebben in staat stellen op een leuke zinvolle manier aan vrijetijdsbesteding te doen en hun talenten te ontwikkelen.

##### **Wat gaan we daarvoor doen?**

Per buurt op basis van maatwerk een passend aanbod realiseren van kinder- en tienerwerk.

##### **Wat mag het kosten?**

Voor 2009 € 70.000 en voor 2010 € 70.000 voor een kwartiermaker kinderactiviteiten.  
Daarna € 25.000 structureel.

##### **Wanneer hebben we resultaat?**

Vierde kwartaal 2010 is er in iedere buurt een vraaggericht aanbod.

#### **4.4 The Mix en het jongerenwerk**

In Uithoorn is er voor jongeren in de leeftijd van vooral 16 tot 23 jaar The Mix als ontmoetingsplek. (<http://www.the-mix.nl/>) Ook jongeren in de leeftijd van 12 tot 16 jaar maken af en toe gebruik van The Mix zoals bijvoorbeeld bij de frisfeesten en filmavonden. De gemeente Uithoorn subsidieert Cardanus voor het exploiteren van The Mix en het daarbij horende accommodatiegebonden jongerenwerk.

Uit de rapportage van de jongerendenktank blijkt dat de huidige functie en wijze van exploiteren van The Mix te wensen over laat. Gemist wordt een regelmatige openstelling met een continuïteit in het aanbod. Er is geen 'huiskamer' of inloop waar jongeren vrij kunnen komen. Er zijn geen speciale uitjes voor jongeren. Er is geen vertrouwenspersoon voor jongeren waarbij men terecht kan voor ondersteuning bij vragen en problemen (zoals solliciteren). The Mix biedt niet een plek voor alle jongeren van Uithoorn en De Kwakel. De jongerendenktank adviseert dan ook dat The Mix beter gebruikt moet worden en dat er een ruimer aanbod is met continuïteit. Verder dient er een lounge-ruimte en / of huiskamer ingericht te worden.

Naast de programmatische beperkingen kent The Mix een technische staat die niet meer van deze tijd is. Het gebouw is eigendom van de gemeente Uithoorn.

De gemeente Uithoorn wil één centrale, aantrekkelijke, laagdrempelige, overdekte plek voor verschillende soorten jongeren in de leeftijd vanaf 12 tot 23 jaar, waar men terecht kan voor

ontspanning, ontmoeting, ontwikkeling en ondersteuning. The Mix dient deze functie krachtig in te vullen. Het belang hiervan neemt alleen maar toe als we kijken naar de toename van het aantal 20+ers in Uithoorn (zie bijlage 8). Jongeren van welke achtergrond en welke subcultuur dan ook dienen hier terecht te kunnen.

Er is een verschil tussen het huidige functioneren van The Mix en de gewenste situatie. Om The Mix naar deze gewenste situatie te brengen worden twee sporen bewandeld:

- 1 De gemeente verzoekt Cardanus op korte termijn te komen met een verbeterplan dat er voor zorgt dat er een betere programmering komt. Elementen van dat verbeterplan dienen te zijn ruimere en duidelijkere openstellingen, meer doelgroepen, een huiskamerfunctie, meer gebruik van vrijwilligers (ouders, jongeren) en stagiairs. Een en ander wordt uitgewerkt in een duidelijk werkplan met doelen.
- 2 Voor de lange termijn wil de gemeente samen met jongeren kijken naar welke functies een jongerencentrum in de toekomst moet hebben. Is er behoefte aan een poppodium? Is er voldoende ruimte voor chillen en lunchen? Voor feesten en voor ontwikkelingsactiviteiten? Misschien een combinatie met een trapveldje?  
The Mix is direct gelegen aan de rand van het nog in ontwikkeling zijnde woningbouwplan Vinckebuurt. In het kader van dit plan worden circa 280 woningen gerealiseerd langs de Wilhelminakade tussen de busbrug en de Thamerkerk. Naar verwachting vindt in 2009 definitieve besluitvorming over plan Vinckebuurt plaats. Hierbij wordt ook rekening gehouden met de aldaar gevestigde scoutingclub en de voor de Thamerkerk benodigde parkeergelegenheid. Met dit plan komt een eventuele uitbreiding van The Mix onder druk te staan. Daarom is het wellicht verstandig om om te zien naar een andere beter passende locatie. De gemeente Aalsmeer is ook actief met de beoordeling wat de toekomstige functies moeten zijn van het jongerencentrum N201. Daarom wordt bij de beoordeling van een nieuw te bouwen jongerencentrum voor Uithoorn samen met de gemeente Aalsmeer beoordeeld in hoeverre één gezamenlijk nieuw jongerencentrum een optie is.

## **Beleidsvoornemen 5 Een florerend Jongeren centrum**

### **Wat willen we bereiken?**

Een florerend jongeren centrum waar alle jongeren in de leeftijd van vooral 16 tot 23 jaar terecht kunnen voor ontmoeting, ontspanning en ontplooiing.

### **Wat gaan we daarvoor doen?**

Voor de korte termijn wordt aan Cardanus via het reguliere opdracht-offertetraject om een verbeterplan gevraagd voor The Mix.

Voor de langere termijn wordt mogelijk omgezien naar een nieuw te bouwen jongeren centrum. Samen met jongeren wordt een programma van eisen uitgewerkt waar een modern jongeren centrum aan moet voldoen. Dit programma van eisen wordt vertaald naar programmering en gebouwtechnische eigenschappen.

### **Wat mag het kosten?**

Het verbeterplan van Cardanus moet uitwijzen wat er financieel nodig is.

Over de lange termijn oplossing door middel van mogelijke nieuwbouw wordt een nader plan opgesteld met bijbehorende financiën.

### **Wanneer hebben we resultaat?**

Tweede kwartaal 2009 is verbeterplan Cardanus doorgevoerd.

Tweede kwartaal 2011 is er een uitgewerkt PVE voor de technische staat en programmering op basis waarvan beoordeeld wordt of nieuwbouw nodig is. Indien nieuwbouw nodig is, is dit in 2013 gerealiseerd.

## **4.5 Veiligheid**

De gemeente Uithoorn voert Integraal VeiligheidsBeleid (IVB) waar 'jeugd en veiligheid' een onderdeel van uitmaakt. Samen met de gemeenten Aalsmeer en Amstelveen heeft de gemeente Uithoorn het Regionaal Jeugdveiligheidsplan 2008 – 2011 vastgesteld. De hoofddoelstelling van dit plan is 'Het verminderen van criminaliteit en overlast veroorzaakt door jeugd in de publieke ruimte'.

Preventief jeugdbeleid is het voorliggende beleid op jeugdveiligheidsbeleid. Beiden verhouden zich tot elkaar als preventief en curatief. Vanuit het preventieve jeugdbeleid dienen aan jongeren en ouders voldoende kansen en mogelijkheden te worden geboden in de ontwikkeling en opvoeding om te voorkomen dat maatregelen nodig zijn op het gebied van jeugdveiligheid.

In theorie kan gesteld worden dat wanneer heel veel geïnvesteerd wordt in preventief jeugdbeleid er niets geïnvesteerd hoeft te worden in jeugdveiligheid. Echter, de praktijk ook in Uithoorn is anders. De laatste tijd valt er in Uithoorn een toename op te maken van vandalisme en overlast veroorzaakt door jongeren. Zelfs met de uitvoering van alle preventieve beleidsmaatregelen die in deze nota worden voorgesteld is het nodig dat naast de maatregelen genoemd in het Regionale Jeugdveiligheidsplan, geïnvesteerd wordt in extra lokale repressieve maatregelen op het gebied van jeugdveiligheid om de doelstellingen van het Integraal Veiligheids-Beleid te halen.

Door de jongerendenktank wordt geconstateerd dat kinderen, jongeren en ouders zich over het algemeen veilig voelen in Uithoorn en De Kwakel. Een minder veilig gevoel bestaat er op plekken met hangjongeren, plekken waar vandalisme is en minder sociale controle. Gepleit wordt voor meer

toezicht door (horeca)politie en camera's bij schoolgebouwen, meer samenwerking tussen gemeente, scholen en politie, het strenger aanpakken van overlastgevende groepen en van dealers.

De gemeente Uithoorn wil een aantal extra benodigde lokale maatregelen treffen op het gebied van jeugdveiligheid. Alvorens deze op te stellen en te kunnen uitvoeren, wordt daarvoor in personele capaciteit voorzien, in gezamenlijkheid met de gemeente Aalsmeer. Voor de gemeente Uithoorn wordt hierin voorzien met 16 uur per week structureel.

Op het gebied van veiligheid in de horeca, ontwikkelt de gemeente Uithoorn de Kwaliteitsmeter Veilig Uitgaan (KVU). Deze gaat uit van sterke samenwerking tussen partijen (horeca, gemeente en politie) waarbij afspraken worden gemaakt over veilig uitgaan in Uithoorn.

Om veilig te kunnen spelen hanteert de gemeente Uithoorn de zogenaamde methode van de Kids Street Scan (Kiss), waarbij risicofactoren in de fysieke omgeving worden verminderd.

Kinderen en jongeren dienen ook in de huiselijke situatie veilig op te groeien. Helaas blijkt dit niet altijd het geval te zijn. Kindermishandeling is een ernstig probleem. Temeer omdat het vaak pas laat ontdekt wordt en de gevolgen gedurende het hele leven kunnen doorwerken. De Gemeente Uithoorn wil kindermishandeling voorkomen en bestrijden en sluit daarvoor aan bij het door het Programma-ministerie Jeugd en Gezin ontwikkelde sluitende aanpak kindermishandeling volgens de RAAK-methode<sup>3</sup>. In deze aanpak dient de centrumgemeente het initiatief te nemen. In samenspraak met de verschillende gemeenten en de lokale partners, wordt in Stadsregionaalverband een werkplan opgesteld. Van belang is dat de aanpak wordt ontwikkeld in samenhang met de ontwikkeling van het Centrum voor Jeugd en Gezin (CJG) en het Algemeen Meldpunt Kindermishandeling (AMK) van Bureau Jeugdzorg.

#### **Beleidsvoornemen 6 Versterken lokale jeugdveiligheid**

##### **Wat willen we bereiken?**

Een veilig Uithoorn. Overlastgevende en criminele jongeren worden lik op stuk aangepakt.

##### **Wat gaan we daarvoor doen?**

Bovenop de inspanningen voorgenomen in het Regionaal Jeugdveiligheidsplan 2008 – 2011, een aantal extra lokale maatregelen vaststellen en uitvoeren met partners om de doelstellingen zoals beschreven in het Integraal VeiligheidsBeleid (IVB) te realiseren. Dit kan na het voorzien in de daarvoor benodigde personele capaciteit, bij voorkeur in samenwerking met de gemeente Aalsmeer.

##### **Wat mag het kosten?**

€ 50.000 structureel, 16 uur in formatieruimte structureel (opgevoerd voor Programma-begroting 2009)

##### **Wanneer hebben we resultaat?**

In 2008 wordt een projectleider jeugdveiligheid aangetrokken. Uiterlijk 1 april 2009 zijn in samenspraak met betrokken partijen aanvullende lokale maatregelen geformuleerd.

<sup>3</sup> RAAK staat voor Reflectie en Actiegroep Aanpak Kindermishandeling. Het is een beproefde methode voor de aanpak van kindermishandeling.

## **5.0 SCHOOL, OPLEIDING, WERK EN INKOMEN**

Het is van groot belang dat jongeren goed voorbereid zijn op hun toekomst. Ontwikkelingsmogelijkheden dienen geboden te worden zodat ze een diploma halen om later werk te kunnen vinden om zo in eigen levensonderhoud te kunnen voorzien. Kansen voor het stimuleren van talenten dienen geboden te worden om te kunnen uitgroeien tot een evenwichtige volwassene die actief in de maatschappij staat. Jongeren behoren tenminste tot 18 jaar op school te zitten en in principe niet te werken. Een bijbaan geeft de gelegenheid om (werk)ervaring op te doen en wat geld te verdienen. In geen geval mogen veiligheid, gezondheid en de ontwikkeling van jongeren hierdoor gevaar lopen. En ook de schoolprestaties mogen er niet onder lijden. Daarnaast mag van jongeren verwacht worden dat ze een steentje bijdragen aan de maatschappij en een actieve betrokkenheid tonen door mee te denken en mee te doen.

### **5.1 Stages en Maatschappelijke stages**

Het Rijk en de VNG zijn overeengekomen dat er een verplichte maatschappelijke stage komt voor leerlingen in het Voortgezet Onderwijs (VO). Het hogere doel hiervan is het stimuleren van een meer op elkaar betrokken samenleving, vooral vanuit de positie van jongeren. De gedachte is onder meer dat de maatschappelijke stagiair van nu de vrijwilliger van later is. Met ingang van het schooljaar 2011 - 2012 geldt voor VO-leerlingen 'zonder maatschappelijke stage van 72 uur geen diploma'.

Gemeenten dienen een makelaarsfunctie op te zetten volgens de volgende uitgangspunten :

- Versterking van het vrijwilligerswerk in den brede en passend aanbod aan de maatschappelijke stagiair / leerling die niet gemakkelijk zelf een match weet te realiseren;
- Raad en daad voor vrijwilligersorganisaties (vooral de kleinere) bij het effectief plaatsen van stagiairs en vrijwilligers in het algemeen.

De VO-scholen zijn er primair verantwoordelijk voor dat leerlingen een maatschappelijke stage volgen. Financieel worden ze hiertoe behoorlijk door het Rijk gefaciliteerd.

De gemeente Uithoorn wil de makelaarsfunctie zodanig realiseren dat deze aansluit bij bestaande structuren en deze versterkt. Vandaar dat er voor wordt gekozen om de ontwikkeling hiervan aan te haken bij die van de Vrijwilligerscentrale Cardanus, waar ook het Steunpunt vrijwilligerswerk Uithoorn in oprichting ondergebracht wordt. De Vrijwilligercentrale Cardanus is nu al werkzaam in de gemeenten Amstelveen, Aalsmeer en Stadsdeel Zuideramstel. Daarmee wordt aan leerlingen de mogelijkheid geboden om in een groot gebied een maatschappelijke stage te vinden.

Voor de uitwerking wordt in overleg getreden met de Uithoornse VO-scholen Thamen en Alkwin.

Nu al zijn de scholen voor VO in Uithoorn actief met maatschappelijke stages. Zo kunnen bijvoorbeeld studenten van het Alkwin via de Algemene HulpDienst (AHD), welke is ondergebracht in het Wmo-loket, studiepunten verdienen met het verrichten van maatschappelijk nuttige klussen.

Door de jongerendenktank wordt aangegeven dat het vinden van geschikte gewone stageplekken (niet zijnde maatschappelijke stages) een probleem is. De jongerendenktank adviseert dan ook om een groter aanbod van stageplekken te creëren.

In eerste instantie zijn scholen verantwoordelijk voor het regelen van voldoende stageplekken. Als hier problemen mee zijn dan is het vooral de taak van de scholen om dit op te lossen.

De gemeente Uithoorn wil op drie manieren vanuit haar maatschappelijke verantwoordelijkheid meehelpen om er voor te zorgen dat er voldoende stageplekken zijn:

- 1 In de contacten die we hebben als gemeente met het lokale bedrijfsleven gaan we hen stimuleren stageplekken beschikbaar te stellen. Dit doen we in de tweede helft van 2008.
- 2 De gemeente Uithoorn ontwikkelt een economische visie. Bekeken wordt dan vanuit de gedachte dat ook het bedrijfsleven een maatschappelijke verantwoordelijkheid heeft, of er mogelijkheden bestaan om te stimuleren dat bedrijven stageplekken aanbieden.
- 3 De gemeente als werkgever stelt nu al regelmatig stageplekken ter beschikking. We willen dit vanuit personeelsbeleid nog meer gaan doen. De gemeente Uithoorn wil de aanpak wijzigen en het stagebeleid hierop aanpassen. Want de stagiair van nu is misschien een goede medewerker voor de toekomst. Plannen die we hiervoor maken worden uiterlijk mei 2009 vastgesteld.

#### **Beleidsvoornemen 7 Maatschappelijke stages**

##### **Wat willen we bereiken?**

Een goede aansluiting tussen vraag en aanbod van maatschappelijke stages  
Ondersteuning van vrijwilligersorganisaties bij de inzet van maatschappelijke stages.

##### **Wat gaan we daarvoor doen?**

In samenwerking met de Amstelland gemeenten en de scholen voor VO vormgeven aan de makelaarsfunctie en aanhaken bij de vrijwilligerscentrale.

##### **Wat mag het kosten?**

De daarvoor door het Rijk aan de gemeente beschikbaar gestelde middelen:

2008	€ 6.170,48
2009	€ 19.430,44
2010	€ 25.994,77
2011	€ 39.254,73
2012	€ 39.386,02

##### **Wanneer hebben we resultaat?**

Vanaf 1 januari 2010 is de makelaarsfunctie voor maatschappelijke stages operationeel.

## **5.2 Stimuleren samenwerking scholenclusters**

In Uithoorn heeft ieder buurt zijn eigen school met daaraan gekoppelde voorzieningen. Door de uitvoering van de motie Van Aartsen / Bos zijn scholen sinds 1 januari 2007 verplicht voor- en naschoolse opvang te bieden tussen 7.30 en 18.30 uur. Daarvoor hebben de meeste scholen samenwerking gezocht met kinderopvangorganisaties.

De Brede School Legmeer wordt naar verwachting in 2009 opgeleverd. Het gaat om een brede samenwerking waarbij de kernpartners de Interconfessionele basisschool De Kwikstaart, de Openbare



Basisschool De Toermalijn, de SBO-school De Dolfijn en de Stichting Uithoornse Kinderopvang (SUK) zijn.

Vanuit de jongerendenktank wordt het advies gegeven om alle bestaande scholen te ontwikkelen tot brede scholen.

De gemeente Uithoorn vindt het belangrijk dat scholen hoogwaardige onderwijsvoorzieningenclusters in de buurt zijn, waar voor kinderen en jongeren maximale ontwikkelingskansen aanwezig zijn. Vanuit het accommodatiebeleid wordt voorgestaan dat voorzieningen zo veel als mogelijk geclusterd zijn in multifunctionele accommodaties. Vanuit haar regierol wil de gemeente een stimulans bieden aan de ontwikkelingskansen van jongeren door eenmalige impuls gelden beschikbaar te stellen. Deze dient samenwerking tussen organisaties zodanig te intensiveren of verbreden dat op structurele basis nog meer vraaggerichte ontwikkelingskansen aan kinderen en jongeren geboden worden op de gebieden van vrije tijd, sport, welzijn, natuureducatie, cultuur en zorg. Hierdoor vindt een verdere 'verbreding' van de scholen plaats. Hier ligt een relatie met beleidsvoornemen 4 'kinder- tienerwerk'. De gemeente werkt hiertoe in 2009 een aantal voorwaarden uit. Ieder scholencluster in Uithoorn komt in principe in aanmerking voor deze impuls gelden.

Deze lokale regeling dient als een voorliggende regeling op de aankomende regeling van het Rijk inzake combinatiefuncties gezien te worden. Het rijk stelt in tranches vanaf 2009 tot 2012 financiën beschikbaar voor het realiseren van zogenaamde combinatiefuncties op brede scholen in het primair en voortgezet onderwijs. Combinatiefuncties zijn functies die door medewerkers op brede scholen worden uitgevoerd en bestaan uit een combinatie van sport, cultuur. Financiering van de combinatiefunctie gebeurt op basis van cofinanciering door Rijk en gemeenten. De gemeente Uithoorn staat in principe positief tegenover deze regeling. Nader overleg met o.a. de scholen in Uithoorn, zal uitwijzen of ook hier combinatiefuncties gerealiseerd moeten worden. Een nader voorstel met bijbehorende financiën volgt dan.

#### **Beleidsvoornemen 8 Samenwerking scholenclusters**

##### **Wat willen we bereiken?**

Een verdere versterking en vergroting van ontwikkelingskansen voor kinderen en jongeren in Uithoorn.

##### **Wat gaan we daarvoor doen?**

Eenmalige impuls gelden beschikbaar stellen aan scholenclusters om vraaggericht en structureel het aanbod van activiteiten op het gebied van vrije tijd, sport, welzijn, natuureducatie, cultuur en zorg te versterken.

##### **Wat mag het kosten?**

Voor de programmabegroting 2009 is eenmalig een bedrag van € 100.000 opgevoerd.

##### **Wanneer hebben we resultaat?**

In 2009 worden de voorwaarden uitgewerkt. Vierde kwartaal 2009 zijn de voorwaarden definitief. Vanaf 2010 verwachten we verbreding van activiteiten.

### 5.3 Lokaal Educatieve Agenda (LEA)

Het Rijk verwacht van gemeenten dat zij een Lokale Educatieve Agenda (LEA) opstellen. De bedoeling hiervan is dat gemeenten samen met de betrokken partners een lijst van onderwerpen benoemen (de agenda), waarover vervolgens afspraken worden gemaakt over de uitvoering en verantwoording van deze thema's. Op de LEA kunnen ook specifiek lokale onderwerpen worden geplaatst zoals bijvoorbeeld kunst- en cultuureducatie of de Jeugdactiviteitenpas.

	Categorie 1	Categorie 2	Categorie 3
Eind-verantwoordelijke	Scholen	In overleg tussen partners	Gemeenten
Uitvoering	Scholen	Gemeenten en scholen	Gemeenten
Beleidsthema's	Onderwijsprestaties Taalbeleid Ouderbetrokkenheid - Informatievoorziening aan ouders en leerlingen Doorstroom PO – VO - Wachtlijsten overgang PO en VO - Wachtlijsten Speciaal Onderwijs Toegankelijkheid Spreiding zorgleerlingen Schakelklassen	<ul style="list-style-type: none"> <li>- Stages en Maatschappelijke stages</li> <li>- Brede school en combinatiefuncties</li> <li>- Voor- en vroegschoolse educatie</li> <li>- Peuterspeelzaalwerk</li> <li>- Kinderopvang</li> <li>- Opvang jeugdigen die buiten de boot dreigen te vallen</li> <li>- Vroegsignalering</li> <li>- Zorg in en om de school</li> <li>- Aansluiting onderwijs arbeidsmarkt</li> <li>- Voortijdig schoolverlaten</li> <li>- Spreiding achterstands-leerlingen</li> <li>- Onderwijsachterstanden, als overlegpunt</li> <li>- Schoolmaatschappelijk werk</li> <li>- Afgestemd aanbod van verschillende scholen en schoolsoorten</li> <li>- Reboundvoorzieningen</li> <li>- Veiligheid in de school</li> </ul>	Leerplicht / schoolverzuim - Regionalisering van de leerplicht met Amstelland gemeenten RMC Leerlingen-vervoer Huisvesting Veiligheid rond de school Brede school - Spreiding jeugdvoorzieningen - Preventief lokaal jeugdbeleid Centrum Jeugd en Gezin - Elektronisch kinddossier en Verwijsindex Armoedebestrijding RAAK-aanpak tbv kindermishandeling

De gemeente Uithoorn, de scholen en maatschappelijke partners zijn op de meeste van genoemde onderwerpen al actief aan de slag. De gemeente gaat samen met hen nauwkeurig bekijken of alle onderwerpen die lokaal aandacht nodig hebben ook benoemd zijn om daar vervolgens afspraken over te maken. Op deze wijze pakt de gemeente de regie over het brede terrein van onderwijs. De

betrokken partners zijn de scholen voor primair en voortgezet onderwijs, Bureau Jeugdzorg, politie, justitie en welzijns- en gezondheids-instellingen, kinderopvang, peuterspeelzalen en Loket Vroeghulp.

#### **Beleidsvoornemen 9 Lokaal Educatieve Agenda (LEA)**

##### **Wat willen we bereiken?**

Een gestructureerde, dekkende aanpak voor aan onderwijs verwante onderwerpen die aandacht nodig hebben.

##### **Wat gaan we daarvoor doen?**

Samen met de maatschappelijke partners een Lokaal Educatieve Agenda opstellen en uitvoeren.

##### **Wat mag het kosten?**

Dit is afhankelijk van welke onderwerpen benoemd gaan worden. Indicatief € 20.000 structureel.

##### **Wanneer hebben we resultaat?**

Tweede kwartaal 2009 is de LEA voor schooljaar 2009-2010 bepaald.

#### **5.4 Realisering Praktijkschool Koningin Emma (Speciaal Voortgezet Onderwijs)**

De gemeente Uithoorn is in vergelijking met andere gemeenten van een gelijke omvang redelijk voorzien als het gaat om diversiteit aan onderwijsvoorzieningen. Het onderwijsaanbod is lokaal nooit 100% sluitend te krijgen. Regionale afstemming is nodig om voor elke leerling passend onderwijs in de regio te kunnen bereiken.

De jongerendenktank adviseert een nieuwe school voor speciaal voortgezet onderwijs te realiseren voor jongeren die dit nodig hebben.

De Gemeente Uithoorn wil samen met de Praktijkschool Koningin Emma een nieuw schoolgebouw realiseren voor voortgezet speciaal onderwijs voor kinderen in de leeftijdscategorie van 12 tot 16 jaar. Voor Uithoorn betekent de komst van deze school een goede aanvulling op het al bestaande brede onderwijsaanbod. Eind 2010 kent Uithoorn onder meer een speciale school voor basisonderwijs, twee scholen voor voortgezet onderwijs en de school voor speciaal voortgezet onderwijs, allen met een sterk regionale functie.

De Gemeente Uithoorn is verantwoordelijk voor de locatiekeuze, de financiering van de bouw, het stedenbouwkundig plan en de toetsing van naleving van gemeentelijke randvoorwaarden. Het schoolbestuur is bouwheer en daarmee verantwoordelijk voor het ontwerp en de realisatie van het schoolgebouw. De gemeente is een onderzoek gestart naar de meest geschikte locatie voor het schoolgebouw. Naar verwachting zal de school in 2010 haar deuren openen.

## **Beleidsvoornemen 10 School voor Speciaal Voortgezet Onderwijs**

### **Wat willen we bereiken?**

Een dekkend aanbod van onderwijsvoorzieningen in Uithoorn

### **Wat gaan we daarvoor doen?**

De realisering van de Praktijkschool Koningin Emma. Hiervoor wordt met de directie van de Praktijkschool Koningin Emma samengewerkt.

### **Wat mag het kosten?**

Dienen nog nader in beeld te worden gebracht.

### **Wanneer hebben we resultaat?**

Verwachte oplevering en ingebruikname van het schoolgebouw is eind 2010.

## **6.0 GEZIN, GEZONDHEID EN ZORG**

Opgroeien dient vooral leuk en leerzaam te zijn. Maar wanneer het mis dreigt te gaan met de ontwikkeling dient vroegtijdig gesignaleerd en ingegrepen te worden.

De opvoeding is een belangrijk aspect in de ontwikkeling van jongeren. Opvoedingsproblemen kunnen de oorzaak zijn van stagnaties in de ontwikkeling. Ouders kunnen op verschillende momenten in de opvoeding behoefte hebben aan ondersteuning.

In dit hoofdstuk worden een aantal beleidsvoornemens beschreven die meer liggen op het gebied van 'zorg' voor jongeren en ouders.

### **6.1 Het Centrum voor Jeugd en Gezin (CJG)**

In het Bestuursakkoord tussen het Rijk en de gemeenten is afgesproken dat er aan het einde van de kabinetsperiode in 2011 overal in Nederland onder regie van gemeenten een Centrum voor Jeugd en Gezin (CJG) is. Het CJG moet dé plek worden voor jongeren en ouders waar men terecht kan met alle vragen en behoeften op het gebied van opgroeien.

Het Rijk schrijft een minimum aantal elementen voor waar het CJG uit moet bestaan:

- De 5 functies uit prestatieveld 2 van de Wmo:
  - informatie en advies
  - signalering
  - toeleiding naar het hulpaanbod
  - licht pedagogische hulp
  - coördinatie van zorg op lokaal niveau
- De Jeugdgezondheidszorg (JGZ) inclusief het consultatiebureau (in onze regio van de GGD).
- De schakelfunctie met Bureau Jeugdzorg (voorpostfunctie en verankering van de samenwerking in de back-office) en de Zorgadviesteams (ZAT's) in het onderwijs.
- Gebruikt het Elektronisch Kind Dossier (EKD) en de Verwijsindex.
- Kent een inloofunctie, een fysieke plek waar ouders en kinderen terecht kunnen voor advies, informatie, instructie en cursussen op het gebied van opgroei- en opvoedondersteuning.

Daarnaast is het aan gemeenten om hier naar lokale behoeften 'extra' functies en mogelijkheden aan toe te voegen om maatwerk te realiseren.

Uit het advies van de jongerendenktank komt naar voren dat er behoefte bestaat aan een centraal punt alwaar men terecht kan voor informatie. Aangegeven wordt dat de zichtbaarheid en toegankelijkheid van de hulpverlening in Uithoorn onvoldoende is. Het vraagt vaak initiatief, lef en doorzettingsvermogen om bij de juiste hulp en ondersteuning te komen. Naast het vinden van de juiste hulpverleningsinstantie, is het ook moeilijk voor ouders om de juiste

voorzieningen te vinden voor hun kind. Verder is het hulpverleningsaanbod in Uithoorn te beperkt. Een zelfde soort constatering werd gedaan bij het trendsignaleringsoverleg. Daar werd tevens aangegeven dat het voor professionals soms lastig is om 'door de bomen het bos te zien'.

De gemeente Uithoorn ziet daarom het CJG als dé herkenbare plek voor jongeren, ouders en professionals waar men terecht kan voor vragen of hulp. Indien nodig wordt van daaruit verder doorgeleid. Het CJG moet zich ook zodanig profileren.

De Amstelland gemeenten hebben met elkaar afgesproken dat in gezamenlijkheid een gelijk basismodel CJG wordt ontwikkeld dat met lokale wensen wordt aangevuld. Hiervoor is gezamenlijk een projectleider aangesteld welke voor Uithoorn gefinancierd wordt met behulp van subsidie van de Provincie Noord-Holland. In 2008 vindt de ontwikkeling van de visie van het CJG en de opstelling van uitwerkingsafspraken met regionale en lokale partijen plaats. Daarbij wordt rekening gehouden met het al bestaande Wmo-loket dat een functie kent voor jonggehandicapten en diens ouders. Er dient een logische, heldere aansluiting te zijn tussen het Wmo-loket en het CJG.

De uitgangspunten van het positieve pedagogische programma Triple P zijn goed bruikbaar als bouwstenen voor een gemeenschappelijke pedagogische visie op het CJG.

In dit traject wordt nadrukkelijk rekening gehouden met de wensen van de jongerendenktank. Daarnaast wordt op onderdelen apart (jongeren)participatie georganiseerd.

#### **Beleidsvoornemen 11 Centrum Jeugd en Gezin (CJG)**

##### **Wat willen we bereiken?**

Eén herkenbare plek voor jongeren, ouders en professionals waar men op een laagdrempelige manier terecht kan voor vragen of hulp.

##### **Wat gaan we daarvoor doen?**

In regionaal verband wordt het basismodel CJG vormgegeven. Daarop aansluitend wordt de lokale component ingevuld.

##### **Wat mag het kosten?**

Financiële uitwerking van de kosten van de oprichting en exploitatie van het CJG moet nog plaats vinden en is afhankelijk van meerdere nog te maken keuzes. Beschikbare middelen zijn de Brede Doel Uitkering (BDU) van het Rijk de subsidie van de Provincie Noord-Holland (zie hoofdstuk 6)

##### **Wanneer hebben we resultaat?**

Uiterlijk medio 2008 zijn alle benodigde afspraken met partijen gerealiseerd. Tweede helft 2009 vindt implementatie plaats. Het streven is eind 2009 het CJG Uithoorn operationeel te hebben.

## **6.2 Sluitende preventieve aanpak en ketenregie**

Een groot aantal instellingen is betrokken bij de ontwikkeling, ondersteuning of hulpverlening aan jongeren. Iedere organisatie werkt vanuit een eigen discipline aan (het voorkomen) van problemen bij jeugdigen. De gemeente Uithoorn staat hier, net als haar buurgemeenten Amstelveen en Aalsmeer,

een ketenbenadering voor om een sluitende preventieve aanpak te realiseren. In dit model worden de samenwerkingsstructuren op de gebieden van preventief jeugdbeleid (Wmo), jeugdzorg (Wet op de jeugdzorg en WCPV) en jeugdveiligheid geïntegreerd. De gemeente Uithoorn neemt hierin een nadrukkelijke regierol.

Een drietal ketens dient op het gebied van het jeugdbeleid goed georganiseerd te worden :

### **1. De keten van preventieve gezondheidszorg**

Dit is de keten van verloskundigen, de kraamzorg, huisartsen en andere 1<sup>e</sup> lijnsvoorzieningen, de jeugdgezondheidszorg 0-19 (consultatiebureau en schoolgezondheidszorg) en Bureau Jeugdzorg.

Vanwege de groeiende en meer complexe vragen naar zorg, is het nodig om de onderlinge samenwerking en afstemming tussen de verschillende aanbieders van zorg te versterken. Vooral daar waar risicosituaties zich voordoen is een vroegtijdige interventie ten behoeve van het kind noodzakelijk.

### **2. De keten van ontwikkelingsstimulering.**

Dit is de keten van peuterspeelzalen, kinderopvang, Voor- en Vroegschoolse Educatie (VVE), de scholen voor primair en voortgezet onderwijs en het middelbaar beroepsonderwijs (MBO). De zorgstructuren in en rondom het onderwijs moeten sluitend zijn én de professionals dienen voldoende toegerust te zijn om hun signaleringstaak te kunnen uitvoeren.

#### Zorgstructuur voorschoolse voorzieningen

Het peuterspeelzaalwerk speelt een belangrijke rol bij de signalering en/of het voorkomen van ontwikkelingsachterstanden bij jonge kinderen. Het signaleren en ondersteunen van achterstandskinderen in Uithoorn gebeurt op basis van de in 2006 vastgestelde beleidsnota 'Mee(r) doen met Taal, gemeentelijk onderwijsachterstandenbeleid Uithoorn 2006-2010' waarin de vroeg- en voorschoolse educatie (VVE) is uitgewerkt.

In de regio Amstelland is het Loket Vroeghulp Jonge Kinderen gericht op samenwerking en afstemming van de hulp, consultatie en advies voor ouders met kinderen van 0 tot 6 jaar en beroepsopvoeders in peuterspeelzalen en kinderdagverblijven. Het gaat om vroegtijdige signalering en hulp aan kinderen met een (complexe) ontwikkelingsproblematiek en sociaal-emotionele problematiek. Ouders en professionals van voorschoolse voorzieningen maken gebruik van dit aanbod. Dit project dient als een zorgstructuur rondom de voorschoolse voorzieningen.

#### Zorgstructuur primair onderwijs

De school is verantwoordelijk voor goed onderwijs, ook voor onderwijs aan kinderen die hierbij meer ondersteuning nodig hebben. De GGD komt op alle basisscholen ter ondersteuning van de interne zorgstructuur. Het schoolmaatschappelijk werk kan haar kennis en aanbod inzetten in nauwe aansluiting op de leerlingzorgstructuur van de school. Het schoolmaatschappelijk werk vormt daarmee een heel belangrijke schakel in het realiseren van een sluitende structuur rond het onderwijs en toeleiding naar hulp aanbod. Het Samenwerkingsverband Weer Samen Naar School (WSNS) Amstelland-Zuid en de Veenlanden omvat onder meer alle basisscholen uit Uithoorn.

#### Zorgstructuur Voortgezet onderwijs



Vanuit het Rijk wordt veel belang gehecht aan de invoering van de Zorg Advies Team's (ZAT) in het voortgezet onderwijs en het MBO. Daar vindt immers de meeste schooluitval plaats. Vanuit het ZAT kan een kind worden doorgeleid naar bovenschoolse zorgvoorzieningen. De zorg die het onderwijs biedt en de zorg die buiten het onderwijs wordt geboden moeten door de maatschappelijke partners op elkaar worden afgestemd. Inzet is 'één kind/gezin, één plan'.

Daarnaast kunnen jongeren vanaf twaalf jaar worden doorverwezen naar het Jeugd Interventie Team (JIT). Het Jeugd Interventie Team bestaat uit vertegenwoordigers van politie, bureau Halt, jongerenwerk, leerplicht, algemeen maatschappelijk werk, bureau jeugdzorg, de GGD, Jongeren Crisis Team en de Raad voor de Kinderbescherming. Jongeren vanaf twaalf jaar kunnen worden aangemeld bij het JIT wanneer het Zorg Advies Team op school niet meer toereikend is. Voor jongeren wordt een traject opgesteld en de coördinator van het JIT begeleidt de jongere. Deze begeleiding kan bestaan uit het ondersteunen bij de keuze voor een andere school, maar ook het toeleiden naar Bureau Jeugdzorg.

### 3. De ketenunit voor jeugdige delinquenten

Het gaat hier om de bestaande keten Openbaar Ministerie, de Raad voor de Kinderbescherming, Bureau Jeugdzorg, reclassering, HALT en politie.

De ketenunit is een justitiële keten en is voornamelijk een bundeling van bestaande methodieken (repressief). De aanpak van verschillende jeugd doelgroepen wordt geconcentreerd, waardoor informatie over de jongeren en hun omstandigheden met een "klantenkaart" en centrale registratie optimaal beschikbaar komt.

De unit regisseert de afdoening van jeugdzaken en optimaliseert de mix van straf en zorg. Aan de unit is vanuit de gemeenten Aalsmeer, Amstelveen en Uithoorn een zorgcoördinerende en ondersteunende formatie toegevoegd.

#### **Ketenregie**

Alle instanties zijn op verschillende wijzen werkzaam met dezelfde groep kinderen en jongeren. Om een samenhangende en adequate begeleiding, hulp en (als dat nodig is) interventie te kunnen bieden, moeten deze instanties goed samenwerken *binnen* de keten (zogenaamde horizontale integratie) en *tussen* de ketens (zogenaamde verticale integratie).

Als er samenwerkingsafspraken zijn gemaakt over de *verticale* en de *horizontale* integratie en deze samenwerkingsafspraken zijn succesvol geïmplementeerd in de praktijk, dan is er sprake van een 'sluitende preventieve jeugdzorg'.

De gemeente is verantwoordelijk voor sluitende ketens op lokaal niveau en heeft daarmee de rol van ketenregisseur. De gemeente heeft echter geen directe verantwoordelijkheid voor de prestaties van de keten, die dragen de professionals en ketenpartners. Vanuit haar rol dient de gemeente te coördineren, te sturen in het beleidsproces, condities te scheppen voor een goede ketensamenwerking en verbindt en activeert het partners op verschillende niveaus. Verder worden met

afzonderlijke instellingen afspraken gemaakt over te leveren prestaties en producten. Ten aanzien van een aantal instellingen heeft de gemeente geen directe doorzettingsmacht. Daar dienen instrumenten op het gebied van 'stimuleren' en 'verleiden' te worden ingezet. De gemeenteraad van Uithoorn heeft bij de behandeling van de Uitgangspuntennotitie Integraal Jeugd beleid een motie aangenomen om middelen ter beschikking te stellen aan kinderopvang- / peuterspeelzaalinstellingen voor de deelname aan en samenwerking in de keten ten einde signalering en ondersteuning zo vroeg mogelijk te laten plaats vinden in de keten. Dit kan gezien worden als een 'stimulerings-' of 'verleidingsmiddel' t.b.v. de ketenregie. De hieronder geraamde kosten zijn inclusief deze middelen. Verder worden deze middelen aangewend voor de inschakeling van benodigde expertise en facilitering van de samenwerking.

Samen met de partners in de diverse ketens wil de gemeente Uithoorn bezien waar mogelijkheden voor verbetering zijn voor de afzonderlijke ketens en de ketens ten opzichte van elkaar. De drie samenwerkingsketens worden aangesloten op het te ontwikkelen Centrum voor Jeugd en Gezin (CJG).

#### **Beleidsvoornemen 12 Sluitende preventieve aanpak**

##### **Wat willen we bereiken?**

Een sluitende preventieve aanpak zodat alle jongeren die dat nodig hebben in beeld zijn als er iets mis dreigt te gaan in hun ontwikkeling.

##### **Wat gaan we daarvoor doen?**

Samenwerkingsafspraken in en tussen de ketens van preventieve gezondheidszorg, ontwikkelingsstimulering en ketenunit organiseren. Eerst dient het CJG voor een belangrijk deel vormgegeven te zijn.

##### **Wat mag het kosten?**

Indicatief € 20.000 structureel vanaf 2009.

##### **Wanneer hebben we resultaat?**

Eind 2010 zijn er sluitende afspraken in en tussen de ketens.

### **6.3 De 5 functies van de WMO ingepast binnen het CJG**

In het kader van prestatieveld 2 van de Wmo 'op preventie gerichte ondersteuning van jeugdigen met problemen met opgroeien en van ouders met problemen met opvoeden' zijn gemeenten verplicht om samen met maatschappelijke partners invulling te geven aan de volgende functies: informatie en advies, signalering, toeleiding naar het hulpaanbod, licht pedagogische hulp en coördinatie van zorg op lokaal niveau. Deze functies dienen te worden ondergebracht of te worden gekoppeld aan de op te richten Centra voor Jeugd en Gezin (CJG). In de gemeenteraad van Uithoorn is bij de behandeling van de Uitgangspuntennotitie Integraal Jeugd beleid een motie aangenomen om aan deze functies concreet invulling te geven.

#### **6.3.1 Informatie en advies**

Bij de functie 'informatie en advies' gaat het om zowel ongevraagde (collectieve) informatie over opvoeden en opgroeien als om het beantwoorden van specifieke vragen van ouders en jongeren. Uit

onderzoek<sup>4</sup> is gebleken dat 60-80% van de ouders met kinderen behoefte heeft aan informatie op dit punt. Een deel daarvan heeft meer dan dat nodig. 30% van de ouders wil extra uitgebreide informatie en advies. In de rapportage van de jongerendenktank wordt ook aangegeven dat veel ouders persoonlijk advies willen ontvangen.

In Uithoorn is het aanbod van informatie en advies voor opvoeders en jongeren te versnipperd georganiseerd. Verschillende instanties geven nu invulling aan deze functie: Bureau Jeugdzorg, het consultatiebureau voor 0-4 jarigen bij de GGD, het schoolmaatschappelijk werk, Cardanus opvoed-spreekuur, Loket Vroeghulp, het Wmo-loket. De jongerendenktank heeft op dit punt geadviseerd informatie en voorlichting te bundelen en beter zichtbaar en toegankelijk te maken.

Voor de gemeente Uithoorn is het belangrijk dat er voor ouders, opvoeders en jongeren een duidelijk zichtbare, herkenbare, laagdrempelige plek komt waar men terecht kan voor informatie en advies. Dit dient een functie te zijn van het te ontwikkelen Centrum Jeugd en Gezin (CJG) Uithoorn. Uitwerking van de planvorming van het CJG moet uitwijzen op welke precieze wijze informatie en advies wordt gegeven (face-to-face in frontoffice of via huisbezoek, digitaal, telefonisch, schriftelijk ed).

De ontwikkeling van het CJG vergt nog enige tijd. Vooruitlopende op het operationeel zijn van het CJG wordt een (digitale) sociale kaart ontwikkeld voor jongeren, ouders en professionals die inzicht biedt in het aanbod van hulpverleners. Tevens wordt op een overzichtelijke wijze periodiek het volledige aanbod van activiteiten voor kinderen, jongeren en ouders inzichtelijk gemaakt. Zie meer hierover in paragraaf 7.2.

### **6.3.2 Signalering en toeleiding naar het hulpaanbod**

Bij het invullen van deze functies zijn de eerder in paragraaf 6.2 beschreven ketens van groot belang. Als die goed georganiseerd zijn, is voor een belangrijk deel de signalering en toeleiding naar het hulpaanbod ook goed georganiseerd.

Door de Provincie Noord-Holland is aan de gemeenten Uithoorn, Aalsmeer en Diemen subsidie beschikbaar gesteld om professionals te trainen in het werken met het Positief Pedagogisch Programma Triple P. Met dit programma leren ouders op een positieve wijze hun kind op te voeden. Ook professionals dienen in het gebruik en toepassen van deze methode geschoold te worden. In Uithoorn gaat dat de komende 1½ jaar plaats vinden. Hierdoor zijn professionals nog beter in staat te signaleren of de ontwikkeling van kinderen of jongeren dreigt te stikken. In de methode van Triple P worden ook ouders getraind in het signaleren van mogelijke ontwikkelingsstoornissen bij hun kind.

#### **Signaleren en toeleiden faciliteren**

Om de functies van signaleren en toeleiden te faciliteren worden noodzakelijke geautomatiseerde instrumenten ontwikkeld. Het gaat om het Elektronisch KindDossier (EKD) en de Verwijsindex.

Ieder kind dat in Nederland wordt geboren krijgt in de toekomst een Elektronisch Kinddossier (EKD).

---

<sup>4</sup> NIZW, Operatie JONG, Sturingsadvies Steven van Eyck

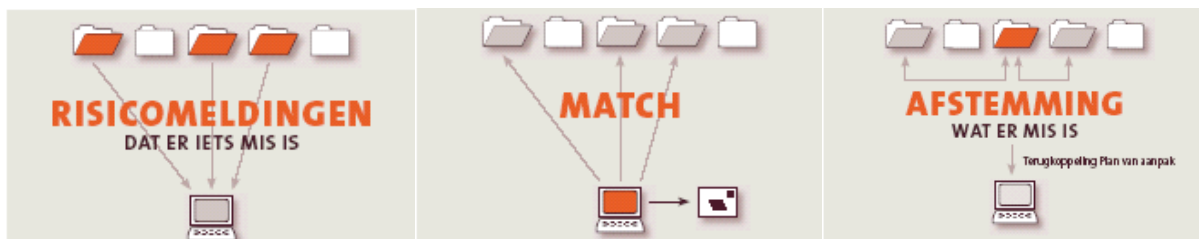
De huidige doelstelling is dat dit vanaf 1 januari 2009 wettelijk verplicht en operationeel wordt. Alle kinderen van 0 tot 19 jaar krijgen vanaf dan bij het eerst volgende contactmoment een EKD. In het EKD komt informatie te staan over het kind, de gezinssituatie en omgevingsfactoren. De dossiers worden bijgehouden door artsen en verpleegkundigen van de jeugdgezondheidszorg. Om te voorkomen dat een kind 'kwijt' raakt als het bijvoorbeeld verhuist, wordt het EKD gekoppeld aan het Burger Service Nummer (BSN). Iedereen in Nederland heeft een BSN. Hiermee wil de overheid de dienstverlening vereenvoudigen. Gegevens in het EKD vallen onder de privacyregeling die geldt voor medische gegevens.

Voor de regio Amstelland wordt aangesloten bij het door de GGD Amsterdam in ontwikkeling zijnde EKD.

### Verwijsindex

De verwijsindex risicjongeren is een (elektronische) applicatie waarin verschillende instanties signalen aan het dossier kunnen toevoegen, zonder dat ze het dossier kunnen inzien. De verwijsindex bevat geen inhoudelijke informatie. Er staat alleen in dat er een (risico-)contact is geweest met een jeugdige, niet wat dat contact dan behelsde. De verwijsindex beperkt zich niet tot één instelling of één sector, maar verzamelt de signalen van zoveel mogelijk partijen die met jeugd in aanraking komen. Wanneer er twee of meer signalen binnen zijn over één en dezelfde persoon zal automatisch verbinding worden gelegd tussen de diverse melders, waardoor zij in elk geval een beter beeld hebben en zij gecoördineerd actie gaan ondernemen.

De verwijsindex is bedoeld om de samenwerking van instanties, zoals het onderwijs, de zorg en de justitiële keten, te ondersteunen. Een systeem dat de signalen verzamelt is op zichzelf niet voldoende. Het systeem moet worden ingebed in een geheel van afspraken over wat er gebeurt nadat er is gesignaleerd. Deze follow-up kan bijvoorbeeld bestaan uit een plan van aanpak dat binnen een bepaalde termijn tot resultaat moet leiden, het aanwijzen van een casemanager/gezinscoach, of agendering in een bestaand casusoverleg.



De ontwikkeling van de verwijsindex gebeurt in Stadsregionaal verband met een systeem dat Matchpoint wordt genoemd. Ketenpartners zoals de Jeugdgezondheidszorg, Bureau Jeugdzorg, Politie, Sociale zaken, Onderwijs, geven afzonderlijk melding af wanneer zij vaststellen dat het opgroeien van een kind/jongere risicovol verloopt. Deze meldingen worden vastgelegd in een digitaal registratiesysteem. Deze centrale registratie maakt gemeentelijke coördinatie en regie mogelijk. Indien er meerdere risicomeldingen over één kind binnenkomen, dan is er sprake van een MATCH. Betrokken partners krijgen hiervan bericht via het systeem. Zij kunnen vervolgens de samenwerking opzoeken. Het systeem geeft alleen aan *dat* er iets niet goed gaat, niet *wat* er aan de hand is.

### **Beleidsvoornemen 13 Signaleren en toeleiden faciliteren**

#### **Wat willen we bereiken?**

Een goed geautomatiseerde signalering en toeleiding van kinderen/jongeren.

#### **Wat gaan we daarvoor doen?**

Invoering van het Elektronisch kinddossier (EKD) en de verwijzindex.

#### **Wat mag het kosten?**

De begroting voor (de invoering) van EKD en verwijzindex moet nog worden opgesteld. Financiering vindt plaats met door het Rijk beschikbaar gestelde middelen via de BDU CJG. Waarschijnlijk dienen gemeenten zelf ook middelen beschikbaar te stellen.

#### **Wanneer hebben we resultaat?**

Naar verwachting zijn beide systemen vanaf 1 januari 2009 operationeel.

### **6.3.3 Licht pedagogische hulp**

Het gaat hier om kortdurende advisering en lichte hulpverlening op momenten dat de opvoeding dreigt te stagneren. Het wordt ook wel opvoedingsondersteuning genoemd. Het kan gaan om ondersteuning aan ouders of aan jongeren bij het opvoeden. Ter voorkoming van (ernstige) problemen in de ontwikkeling van jongeren, is het nodig dat er een laagdrempelig aanbod van opvoedingsondersteuning is voor ouders en jongeren. Uitgangspunt is dat ouders primair verantwoordelijk zijn voor de opvoeding van hun kind. De gemeente ondersteunt hen daarbij door het organiseren van een passend aanbod van opvoedingsondersteuning. In Uithoorn werd als trend 'opvoedingsverlegenheid' genoemd. Met een passend aanbod van opvoedingsondersteuning dienen ouders gestimuleerd te worden meer en beter hun verantwoordelijkheid als opvoeder te nemen.

Op het ogenblik is het onduidelijk of het huidige aanbod van opvoedingsondersteuning in Uithoorn voldoende aansluit bij de vraag. Aanwezig zijn projecten als Opstap en Opstapje, project Stevig Ouderschap van de GGD, gezinscoaching, opvoedspreekuur, trajectbegeleiding, schoolmaatschappelijk werk, Loket Vroeghulp, VVE.

In het kader van de ontwikkeling van het Centrum voor Jeugd en Gezin (CJG) wordt bezien of het huidige aanbod aansluit bij de vraag. Daarbij wordt het Positief Pedagogisch Programma Triple P als ordeningsprincipe gehanteerd.

In 2010 is er een samenhangend, afgestemd, (financieel) laagdrempelig en gecoördineerd aanbod licht pedagogische hulp in Uithoorn. Dit aanbod is (bij voorkeur) gebaseerd op in praktijk bewezen programma's en afgestemd op de verschillende doelgroepen gebruikers en mede gericht op het versterken van de draagkracht, de pedagogische competenties en vaardigheden van ouders/verzorgers.

#### **Beleidsvoornemen 14 Ondersteunen van ouders bij de opvoeding**

##### **Wat willen we bereiken?**

Ouders die in staat zijn goed hun kinderen op te voeden.

##### **Wat gaan we daarvoor doen?**

Invoeren Triple P als methode voor opvoedingsondersteuning.  
Het aanbod aan opvoedingsondersteuning afstemmen op de vraag.

##### **Wat mag het kosten?**

Voor kosten Triple P zie beleidsvoornemen 2 invoering CJG.  
Kosten voor passend aanbod opvoedingsondersteuning worden in beeld gebracht.

##### **Wanneer hebben we resultaat?**

Tweede kwartaal 2010 is er een passend aanbod van opvoedingsondersteuning.

#### **6.3.4 Coördinatie van zorg op lokaal niveau**

Het Centrum Jeugd & Gezin is een concept waarin centraal staat 'één gezin, één plan en één gebundelde aanpak vanuit een positief pedagogische visie'. Bij coördinatie van zorg op lokaal niveau gaat het ondermeer over hulp aan gezinnen met meervoudige problematiek die geen greep hebben op de eigen situatie. Deze gezinnen worden in de aanpak MultiProbleemGezinnen (MPG)<sup>5</sup> genoemd. Bij meervoudige problematiek zijn doorgaans meerdere instanties betrokken. Vaak hebben de betrokken gezinnen weerstand tegen professionele hulpverlening.

De Gemeente Uithoorn is eindverantwoordelijke als het gaat om de coördinatie van zorg op lokaal niveau ten aanzien van de preventieve jeugdzorg. De operationele verantwoordelijkheid kan de gemeente delegeren aan een organisatie. Het is aan de gemeente Uithoorn ervoor te zorgen dat instellingen afspraken maken over het bij elkaar brengen van afzonderlijke probleemsignalen van/over het gezin en het onderling afstemmen van de hulpverlening.

De Gemeente Uithoorn staat in de aanpak van MPG de aanpak voor zoals die op het ogenblik wordt ontwikkeld door Stadsregio Amsterdam. Belangrijk uitgangspunt in deze aanpak is 'één plan voor één gezin'. Alle betrokken instanties maken samen onder verantwoordelijkheid van een gezinsmanager één plan voor het gezin zodat de kinderen in het gezin zich zonder bedreiging verder kunnen ontwikkelen. Hiervoor is ook het welzijn van de volwassen gezinsleden van belang.

Overkoepelend aan de verschillende werkzame gezinsmanagers wordt op regionaal niveau een procesmanager aangesteld die stuurt en bewaakt dat er één plan voor een MPG komt. Tevens heeft deze de bevoegdheid betrokken partijen aan te spreken op hun inzet. Het is de bedoeling dat uiterlijk 1 januari 2009 deze nieuwe werkwijze wordt ingevoerd. Nadere voorstellen over de precieze invulling

<sup>5</sup> Er is sprake van een MultiProbleemGezin (MPG) wanneer een gezin met minimaal één kind (minimaal) aan de volgende voorwaarden voldoet:

- De draagkracht van het gezin is niet meer in balans met de draaglast.
- Er is sprake van opvoedingsproblematiek.
- Het gezin heeft problemen met gezinsmanagement, zwakke regie over aanpak problematiek.
- Er zijn twee of meer risicofactoren aanwezig voornamelijk op sociaal/maatschappelijk gebied.

hiervan volgen. Deze versterkte aanpak dient met extra geld van gemeenten ondersteund te worden. In de opstelling van de Programmabegroting 2009 van de gemeente Uithoorn is hier rekening mee gehouden.

De Openbare Geestelijke Gezondheidszorg (OGGZ) heeft belangrijke raakvlakken met de MPG-aanpak. De regionale samenwerkingsstructuren van de OGGZ worden nu onderzocht en beoordeeld in relatie tot de MPG-aanpak. Aanbevelingen voor versterking van de samenwerkingsstructuren volgen.

#### **Beleidsvoornemen 15 Aanpak Multi Probleem Gezinnen**

##### **Wat willen we bereiken?**

Een goede aanpak en coördinatie van zorg bij gezinnen met meervoudige problemen.

##### **Wat gaan we daarvoor doen?**

Invoeren van het principe één gezin, één plan met bijbehorende coördinatie.  
Een aanspreekpunt realiseren bij het cluster Sociale Zaken van de gemeente.

##### **Wat mag het kosten?**

Ten behoeve van de programmabegroting 2009 is een bedrag opgevoerd van indicatief structureel € 40.000 eigen geld.

##### **Wanneer hebben we resultaat?**

Vanaf 1 januari 2009 wordt met de nieuwe systematiek gewerkt.

#### **6.3.5 Van drugs en drank naar verleiding**

De gemeente Uithoorn vindt het belangrijk dat ouders en jeugdigen ook goed geïnformeerd zijn op de gebieden van drugs, drank, gezonde voeding en andere (actuele maatschappelijke) onderwerpen. Al een aantal jaren kent de gemeente Uithoorn 'de maand tegen drugs en drank'.

Vanuit de jongerendenktank is geadviseerd om via scholen voorlichting te geven over ondermeer gezonde voeding, seksualiteit, pesten en loverboys. Na evaluatie met partners is besloten om dit project vanaf 2009 door te ontwikkelen naar een maand waarbij één of meerdere thema's centraal staan die actueel zijn. Het doel van de maand blijft jongeren weerbaar maken voor de diverse hedendaagse verleidingen.

De gemeente Uithoorn continueert de komende jaren voorlichting met 'de maand van de verleiding' in samenwerking met de vele partners en zorgt er voor dat aangesloten wordt bij lokale actuele onderwerpen. Bezien wordt in hoeverre het mogelijk is de uitvoeringsregie van dit project uit te besteden.

**Beleidsvoornemen 16 Doorontwikkelen maand tegen de drank en drugs naar maand van de verleiding**

**Wat willen we bereiken?**

Jongeren die weerbaar zijn voor hedendaagse verleidingen.

**Wat gaan we daarvoor doen?**

Jaarlijks organiseren van de maand van de verleiding.

**Wat mag het kosten?**

€ 30.000 is al structureel in de gemeentebegroting geraamd voor dit project. Voor doorontwikkeling en eventuele uitbesteding van de uitvoeringsregie is vanaf 1 januari 2009 jaarlijks extra € 25.000 nodig.

**Wanneer hebben we resultaat?**

Doorlopend.

#### **6.4 Jongeren met een beperking**

Uitgangspunt is dat jongeren met een beperking zo veel als mogelijk mee doen binnen reguliere voorzieningen. Daar waar dit niet lukt worden speciale voorzieningen getroffen.

In Uithoorn hebben een aantal ouders in toenemende mate opvoedingsondersteuning nodig omdat ze anders 'door het ijs' zakken. Dit geldt vooral voor ouders met een verstandelijke beperking of voor ouders met kinderen met een Licht Verstandelijke Handicap (LVG). Dit is een belangrijk gegeven bij het passend maken van het aanbod van opvoedingsondersteuning.

MEE Amstel en Zaan ondersteunt mensen met een handicap, ontwikkelingsachterstand, functiebeperking, chronische ziekte of autisme met informatie, advies en ondersteuning. In de toekomst komt de financiering van MEE in handen van de gemeenten. De helft van de klanten van MEE Amstel en Zaan bestaat uit jongeren. De gemeente Uithoorn maakt met MEE Amstel en Zaan afspraken over een effectieve ondersteuning.

#### **6.5 Jonge mantelzorgers**

De gemeente Uithoorn vindt het belangrijk dat mantelzorgers worden ondersteund in de zorg die ze leveren voor hun naasten. Binnen de groep mantelzorgers vormen opgroeiende kinderen en jongeren een bijzondere kwetsbare groep. Het gevaar van een verstoorde ontwikkeling dreigt.

In opdracht van de gemeente Uithoorn verzorgt het Steunpunt Mantelzorg daarom lespakketten mantelzorg in zowel het basis- ("Zorro") als het voortgezet onderwijs ("Do you care"). Zo worden jonge mantelzorgers gesignaleerd en zonodig verder ondersteund. Ook wordt bij leerkrachten het begrip voor en de mogelijkheden voor signalering van jonge mantelzorgers vergroot.



## **7.0 JONGERENPARTICIPATIE EN COMMUNICATIE**

Om beleid en voorzieningen te realiseren die aansluiten bij de behoeften en wensen van jongeren, is het van belang om hen als doelgroep te laten participeren in de processen van besluitvorming. Voor Uithoorn ligt er op dat punt een behoorlijke uitdaging. Een goede aftrap is gegeven doordat kinderen, jongeren en ouders uitgebreid hebben geparticipeerd bij de totstandkoming van deze nota integraal jeugdbeleid. Jongerenparticipatie en communicatie dienen echter op een structurele manier georganiseerd te worden.

### **7.1 Jongerenparticipatie**

Ook voor de jongerendenktank is participatie een belangrijk thema. Aangegeven wordt onder meer dat het van belang is om serieus rekening te houden met de wensen van kinderen, jongeren en ouders voor het jeugdbeleid en bij het organiseren van voorzieningen. Dit dient zichtbaar gemaakt te worden in veranderingen en verbeteringen. Geadviseerd wordt er voor te zorgen dat de gesprekspartners (bij de gemeente) jongeren serieus nemen. Tevens is het goed wanneer de gemeente regelmatig met jongeren en/of ouders direct in gesprek gaat. Om jongeren te bereiken die zich niet zo snel aansluiten om mee te praten, is het van belang om eerst leuke activiteiten te organiseren om vervolgens met hen in gesprek te gaan.

De gemeente Uithoorn wil interactieve jongerenparticipatie langs de volgende samenhangende lijnen vormgeven:

#### **Beleidsvorming via de Wmo-raad**

Met ingang van 24 juni 2008 kent de gemeente Uithoorn een Wmo-raad. Deze raad adviseert het college gevraagd en ongevraagd over alle beleidszaken welke het brede terrein van de Wmo raken. Hier valt ook het jeugdbeleid onder. Hét voordeel van de constructie met de Wmo-raad is dat de gemeente integrale beleidsadviezen krijgt over zaken die jongeren, ouderen, gehandicapten, ouders en inwoners van Uithoorn raken. Er is voor de gemeente één aanspreekpunt op het terrein van beleidsadvisering. Jongeren en of "vertegenwoordigers" kunnen zitting nemen in de Wmo-raad in het cluster 'opgroeien van kinderen'. Hiervoor zijn 3 plaatsen gereserveerd. De Wmo-raad kan werkgroepen instellen met een speciale opdracht. Ook hier kunnen jongeren zitting in nemen.

#### **Jongerendenktank gelinkt aan de Wmo-raad**

Het werken met de jongerendenktank zoals dat voor de opstelling van deze beleidsnota is gebeurd, is goed bevallen. Er is veel creatieve input gegeven voor wat er nodig is voor jongeren in Uithoorn. Uithoorn kent met de Wmo-raad al een integraal beleidsadviesorgaan. Een jongerendenktank die met de gemeente meedenkt over concretere (buurtgerichte) jongerenzaken zoals bijvoorbeeld de toekomstige functies van The Mix of invulling van het Centrum Jeugd en Gezin is daarop een waardevolle aanvulling.

Ter bevordering van samenhangende participatie stelt de gemeente Uithoorn voor dat de jongerendenktank als werkgroep van de Wmo-raad wordt geïnstalleerd. Op deze manier kunnen Wmo-raad en jongerendenktank elkaar wederzijds versterken. De gemeente treedt hierover in overleg met de Wmo-raad. Vanwege het belang van een integrale weging van belangen gaan vragen aan en advisering van de jongerendenktank altijd via de Wmo-raad.

De gemeente Uithoorn wil jongeren faciliteren in een initiatief om een jongerendenktank te continueren. Daar waar het gaat om specifieke buurtgebonden voorzieningen, wordt de jongerendenktank met ondersteuning van de gemeente versterkt met jongeren uit de buurt en wordt een link gelegd met buurtbeheer. Hierdoor wordt de sociale component van Buurtbeheer verder versterkt. Het is van groot belang om jongeren voor wie voorzieningen bedoeld zijn, interactief te betrekken bij het realiseren van voorzieningen om er voor te zorgen dat deze optimaal aansluiten bij de wensen. De gemeente ondersteunt de jongerendenktank met een beperkt budget, professionele ondersteuning, een plek alwaar men terecht kan voor ontmoeting en bespreking en informatie benodigd om de gemeente van ideeën te voorzien. De professionele ondersteuning kan bijvoorbeeld worden gegeven door een organisatie als Stichting Alexander.

De gemeente Uithoorn wil deze nieuwe werkwijze in de vorm van een pilot invoeren. Na een periode van 2 jaar wordt bezien of dat deze manier van werken een toegevoegde waarde heeft. Ervaring leert namelijk dat het vaak lastig is om jongeren langduriger betrokken te houden. Er zijn voorbeelden in het land waarbij jongerenorganen zelf verantwoordelijk zijn voor de continuïteit. De gemeente Uithoorn wil daarom de spelregel hanteren dat jongeren bij vertrek uit de jongerendenktank zelf zorgen voor de opvolging volgens het 'train de trainer'-principe. Dit past bij het uitgangspunt dat jongeren naar mate ze ouder worden een grotere mate van verantwoordelijkheid kunnen hebben.

### **Interactieve instrumenten van participatie**

Aanvullend op de input van de jongerendenktank kunnen andere vormen van jongerenparticipatie gerealiseerd worden. Bijvoorbeeld digitaal met internetpolls, gekoppeld aan leuke andere activiteiten, op plekken waar jongeren zelf komen (school, de sportvereniging, ontmoetingsplekken), in samenwerking met andere (jongeren)organisaties, discussie bijeenkomsten met raadsleden, wethouders en medewerkers van de gemeente. Gespecialiseerde organisaties, zoals bijvoorbeeld Stichting Alexander, kunnen hierbij ingeschakeld worden. Per traject wordt beoordeeld wat de meest geschikte manier van jongerenparticipatie is. Een bijzondere uitdaging in het vormgeven van jongerenparticipatie betreft het betrekken van bijzondere groepen jongeren zoals bijvoorbeeld gehandicapte jongeren, jonge mantelzorgers en allochtone jongeren.

## **Beleidsvoornemen 17 Jongerenparticipatie**

### **Wat willen we bereiken?**

Het realiseren van vraaggestuurd beleid en voorzieningen voor jongeren.

### **Wat gaan we daarvoor doen?**

Per 24 juni 2008 is een Wmo-raad ingesteld die de gemeente (on)gevraagd voorziet van beleidsadviezen op het gebied van de Wmo inclusief jeugdbeleid. Voor de Wmo-raad worden jongeren geworven.

Voor het realiseren van voorzieningen en het meedenken over concretere thema's, faciliteert de gemeente Uithoorn initiatief van jongeren voor een jongerendenktank die wordt aangehaakt bij de Wmo-raad. Dit in de vorm van een tweejarige pilot. Bij specifieke buurtvoorzieningen voor jongeren wordt de jongerendenktank uitgebreid met jongeren uit de buurt.

### **Wat mag het kosten?**

Eenmalig € 80.000 voor de looptijd van deze nota (2008 – 2012) om jongerenparticipatie te organiseren o.a. met gebruik van externe deskundigheid. Daarvan krijgt de jongerendenktank jaarlijks maximaal € 4.000 tot zijn beschikking op declaratiebasis.

### **Wanneer hebben we resultaat?**

Met ingang van 24 juni 2008 is de Wmo-raad geïnstalleerd.

Vanaf 1 januari 2009 wordt voor voorzieningen die betrekking hebben op jongeren, jongerenparticipatie georganiseerd.

## **7.2 Communicatie**

Participatie en communicatie zijn op een nauwe manier met elkaar verweven. Met communicatie worden jongeren betrokken bij participatie. Ook worden hiermee de resultaten van participatie zichtbaar gemaakt.

De jongerendenktank heeft een aantal adviezen gegeven waarbij de kern was dat over een aantal zaken beter gecommuniceerd moet worden. Beschikbare informatie over hulpaanbod en activiteiten voor jongeren moet beter gebundeld en zichtbaarder worden gemaakt. Ook moeten de resultaten van participatie goed over het voetlicht worden gebracht. Er dient gebruik te worden gemaakt van manieren waarop jongeren communiceren, zoals bijvoorbeeld met internet.

De adviezen van de jongerendenktank worden onderschreven. Daarom is bijvoorbeeld van de gehele rapportage van de jongerendenktank een speciale publieksvriendelijke versie uitgegeven. Ook heeft de gemeente op een pagina grote advertentie aangegeven dat het advies van de jongerendenktank is verschenen. Van deze beleidsnota wordt ook een creatieve publieksvriendelijke versie gemaakt die breed wordt verspreid onder jongeren en ouders.

De gemeente Uithoorn wil dat er een jongerenwebsite wordt opgericht voor Uithoornse kinderen, jongeren en ouders. Hierop dient ondermeer te staan wat er voor jongeren in Uithoorn te doen is. Het volledige activiteiten- en hulp aanbod dient transparant gemaakt te worden en dient actueel inzichtelijk te zijn. Daarnaast kan deze site voor jongeren nog andere belangrijke functies hebben. Vanzelfsprekend wordt de site in samenwerking met jongeren tot stand gebracht. Deze website wordt geïntegreerd met de al bestaande website <http://www.waartrekjijdelijn.nl/>. De gemeente Uithoorn

verzoekt een externe partij een dergelijke site te realiseren en te beheren in samenwerking met Uithoornse 'whizzkids'.

Naast het 'in de lucht' brengen van een jongerenwebsite, wordt van bestaande middelen gebruik gemaakt om met jongeren te communiceren over zaken die hen aangaan. Het gaat daarbij o.a. over de gemeentegids, de website van gemeente Uithoorn, buurtbeheerkrantjes en de gemeentepagina.

Na vaststelling van deze nota wordt een communicatieplan opgesteld behorende bij de uitvoering van alle beleidsvoornemens.

**Beleidsvoornemen 18 Jongerenwebsite Uithoorn**

**Wat willen we bereiken?**

Goed geïnformeerde en betrokken jongeren in Uithoorn

**Wat gaan we daarvoor doen?**

Een externe partij verzoeken een jongerenwebsite voor Uithoorn op te richten waarop onder meer informatie is te vinden over alle activiteiten en verkrijgbare hulp in Uithoorn.

**Wat mag het kosten?**

Eenmalig € 15.000, structureel € 5.000 per jaar.

**Wanneer hebben we resultaat?**

Tweede kwartaal 2009 is de website in de lucht.

## 8.0 FINANCIËN EN PLANNING

Van de 18 voornemens wordt hier een overzicht gegeven van de financiën, wanneer het geplande resultaat wordt bereikt en welke middelen daarvoor worden ingezet.

### 8.1 Financiën

Voor de uitvoering van de 18 beleidsvoornemens in deze nota, zijn een aantal financieringsbronnen beschikbaar. Het gaat daarbij om Rijksmiddelen, Provinciale middelen en gemeentelijke middelen.

#### Rijksmiddelen

Vanuit het programmaministerie Jeugd en Gezin worden vanaf 2008 een aantal bestaande geldstromen gebundeld en verhoogd met extra middelen. Deze gebundelde geldstroom wordt Brede Doeluitkering CJG (BDU CJG) genoemd en voegt de volgende structurele middelen samen:

- Tijdelijke regeling specifieke uitkering jeugdgezondheidszorg (Rsu-jgz)
- Extra middelen Kabinet
- Regeling gezins- en opvoedingsondersteuning voor de G50 (behoort Uithoorn niet toe)
- Regeling in het kader van het Bestuursakkoord Opvoeden in de buurt voor de G7
- Middelen preventief jeugdbeleid (motie Verhagen)
- Regeling prenatale zorg.

Uithoorn ontvangt voor de jaren 2008 tot en met 2011 vanuit de BDU CJG een uitkering van in totaal € 1.921.069. Deze is als volgt opgebouwd:

	2008	2009	2010	2011
JGZ-deel	€ 304.313	€ 345.698	€ 345.698	€ 345.698
Wmo-deel	€ 70.810	€ 128.632	€ 167.789	€ 212.431
Totaal	€ 375.123	€ 474.330	€ 513.487	€ 558.129

Met deze middelen verwacht het Rijk dat de gemeente Uithoorn het basismodel CJG vorm geeft en de taken ten aanzien van jeugdgezondheidszorg en opvoedingsondersteuning uitvoert. Voor Uithoorn worden deze taken uitgevoerd door het consultatiebureau dat bij de GGD Amsterdam is ondergebracht. Daarnaast stelt het Rijk beperkte middelen beschikbaar voor de invoering van het Elektronisch Kinddossier (EKD) en de verwijzindex. Er is nog niet bekend hoeveel middelen dat voor Uithoorn worden.

#### Middelen van de Provincie Noord-Holland

Vanuit de Provincie Noord-Holland is een subsidie beschikbaar gesteld aan de gemeente Uithoorn voor de inhuur van een projectleider CJG en de invoering van een opvoedings-ondersteunings-systematiek Triple P.

#### Gemeentelijke middelen

- Vanuit het rekeningresultaat 2006 zijn middelen opgenomen voor incentives die beschikbaar zijn voor het jeugdbeleid. Om direct bij vaststelling van het beleid dan wel in de aanloop daar

naar toe te kunnen beschikken over financiën is hiervoor € 50.000,-- aan middelen beschikbaar.

- In de programmabegroting 2008 is € 150.000 opgenomen voor 'herijking en intensivering preventief jeugdbeleid'. Hiervan wordt € 33.811,20 aangewend om de kosten van het projectleiderschap CJG en de invoering van Triple P te bekostigen. Daarmee resteert een bedrag van € 116.188,60.
  
- Voor de programmabegroting 2009 zijn de volgende thema's opgevoerd:
  - o Jeugdveiligheid € 50.000 structureel vanaf 2009
  - o Intensivering preventief jeugdbeleid € 132.553 structureel vanaf 2009
  - o Meervoudige probleemgezinnen € 40.000 structureel vanaf 2009
  - o Centrum Jeugd en gezin (CJG) eenmalig € 100.000
  - o Impulsgelden inhoudelijke samenwerking scholen eenmalig € 100.000

	2008	2009	2010	2011	2012	Dekking uitgaven
<b>Beschikbare middelen</b>						
1) Brede Doeluitkering Centra voor Jeugd en Gezin						
- JGZ-deel	304.313	345.698	345.698	345.698	300.000	*
- Wmo-deel	70.810	128.632	167.789	167.789	200.000	*
	<b>375.123</b>	<b>474.330</b>	<b>513.487</b>	<b>558.129</b>	<b>500.000</b>	
2) Provinciale middelen Opvoedondersteuning	<b>20.160</b>	<b>30.556</b>				
3) Eigen middelen gemeente						
a) Rekeningsresultaat 2006						
- jeugdbeleid	50.000					
b) Begroting 2008						
- Intensivering preventief jeugdbeleid	150.000					
- integrale aandacht drank en drugs	30.000	30.000	30.000	30.000	30.000	
c) Boodschappenlijst 2009						
- jeugdveiligheid		50.000	50.000	50.000	50.000	
- intensivering preventief jeugdbeleid		132.553	132.553	132.553	132.553	
- meervoudige probleemgezinnen		40.000	40.000	40.000	40.000	
- Centrum voor jeugd en gezin		100.000				
- Impulsgelden inhoudelijke samenwerk. scholen		100.000				
	<b>230.000</b>	<b>452.553</b>	<b>252.553</b>	<b>252.553</b>	<b>252.553</b>	
<b>Totaal beschikbare middelen</b>	<b>625.283</b>	<b>957.439</b>	<b>766.040</b>	<b>810.682</b>	<b>752.553</b>	
<b>Kosten beleidsvoornemens</b>						
2 Buitenontmoetingsplekken 12-plussers		85.000	85.000	85.000	85.000	3. eigen middelen
4 Kinder- en tienerwerk		70.000	70.000	25.000	25.000	3. eigen middelen
5 Een florerend Jongeren centrum	p.m.	p.m.	p.m.	p.m.	p.m.	3. eigen beleid
6 Versterken lokale jeugdveiligheid		50.000	50.000	50.000	50.000	3. eigen middelen
7 Maatschappelijke stages	6.170	19.430	25.994	39.254	39.386	3. eigen middelen
8 Samenwerking scholenclusters		100.000				3. eigen middelen
9 Lokaal educatieve agenda		20.000	20.000	20.000	20.000	3. eigen middelen
11 Centrum Jeugd en Gezin (Triple P)	33.600	32.553	18.375			2. prov. / 3. gem.
11 CJG (consultatiebureau)	294.717	334.797	334.797	334.797	300.000	1. BDU/gemeentefonds
11 Centrum Jeugd en Gezin	p.m.	p.m.	p.m.	p.m.	p.m.	1. BDU / 3 eigen midd.
12 Sluitende preventieve aanpak		20.000	20.000	20.000	20.000	3. eigen middelen
13 signaleren en toeleiden faciliteren	p.m.	p.m.	p.m.	p.m.	p.m.	1. BDU / 3 eigen midd.
14 ondersteunen ouders bij opvoeding	p.m.	p.m.	p.m.	p.m.	p.m.	3. eigen middelen
15 Aanpak multi probleemgezinnen		40.000	40.000	40.000	40.000	3. eigen middelen
16 doorontwikkeling maand tegen drugs	45.000	55.000	55.000	55.000	55.000	3. eigen middelen
17 jongerenparticipatie	80.000					3. eigen middelen
18 Jongerensite Uithoorn	15.000	5.000	5.000	5.000	5.000	3. eigen middelen
Inhuur communicatie		18.400	18.400	13.600	13.600	3. eigen middelen
0,56 uur fte structureel		29.000	29.000	29.000	29.000	3. eigen middelen
<b>Totaal kosten</b>	<b>474.487</b>	<b>879.180</b>	<b>771.566</b>	<b>716.651</b>	<b>681.986</b>	
<b>Saldo</b>	<b>150.796</b>	<b>78.259</b>	<b>-5.526</b>	<b>94.031</b>	<b>70.567</b>	<b>388.127</b>

\* Vanaf 2012 wordt de BDU CJG opgenomen in de algemene uitkering uit het gemeentefonds. Omdat nog niet bekend is of en welke (herverdelings)effecten hieruit voortvloeien is een conservatieve schatting gemaakt van deze uitkering.

## 8.2 Planning en inzet middelen beleidsvoornemens

Hieronder treft u een overzicht met daarop per beleidsvoornemen uitgewerkt de planning per kwartaal en de inzet van middelen.

De inzet van middelen is uitgewerkt in financiële en personele zin. Van iedere afdeling zijn de benodigde uren weergegeven welke in de werkplannen verwerkt worden.

		2008	2009	2010	2011	2012
<b>Beleidsvoornemen 1 Speelbeleidsplan 2008 - 2012</b>	Kosten	Zie financiële paragraaf van het Speelbeleidsplan 2008 – 2012 Besluitvorming over het Speelbeleidsplan kent een eigen traject.				
	Financiering	Zie financiële paragraaf van het Speelbeleidsplan 2008 – 2012				
	Planning resultaat	Gefaseerd vanaf 2008 tot en met 2012				
	Benodigde uren afdeling/cluster	Afdeling Leefomgeving heeft trekkersrol, zie projectplan				
		2008	2009	2010	2011	2012
<b>Beleidsvoornemen 2 Buitenontmoetingsplekken voor 12-plussers</b>	Kosten		€ 50.000 (exclusief eigen uren) voor realisatie van buitenontmoetingsplekken. Structureel tbv onderhoud € 35.000	€ 50.000 (exclusief eigen uren) voor realisatie van buitenontmoetingsplekken. Structureel tbv onderhoud € 35.000	€ 50.000 (exclusief eigen uren) voor realisatie van buitenontmoetingsplekken. Structureel tbv onderhoud € 35.000	€ 50.000 (exclusief eigen uren) voor realisatie van buitenontmoetingsplekken. Structureel tbv onderhoud € 35.000
	Financiering		Eigen middelen gemeente € 50.000 Structureel tbv onderhoud € 35.000	Eigen middelen gemeente € 50.000 Structureel tbv onderhoud € 35.000	Eigen middelen gemeente € 50.000 Structureel tbv onderhoud € 35.000	Eigen middelen gemeente € 50.000 Structureel tbv onderhoud € 35.000
	Planning resultaat		Vorbereiding en plaatsing buitenontmoetingsplekken, bij voorkeur in één stroomschema volgend op realisatie speelbeleidsplan.	Vorbereiding en plaatsing buitenontmoetingsplekken,	Vorbereiding en plaatsing buitenontmoetingsplekken.	Vorbereiding en plaatsing buitenontmoetingsplekken.
	Benodigde uren afdeling/cluster		100 uur Ontwikkeling MO inclusief trekkersrol eerste fase 70 uur Leefomgeving 75 uur Ontwikkeling RO 20 uur regie	100 uur Ontwikkeling MO inclusief trekkersrol eerste fase 70 uur Leefomgeving 75 uur Ontwikkeling RO 40 uur regie	100 uur Ontwikkeling MO inclusief trekkersrol eerste fase 70 uur Leefomgeving 75 uur Ontwikkeling RO 40 uur regie	100 uur Ontwikkeling MO inclusief trekkersrol eerste fase 70 uur Leefomgeving 75 uur Ontwikkeling RO 40 uur regie



			Ondersteuning Communicatie doorlopend 20 uur uitvoering Ondersteuning communicatie doorlopend	Ondersteuning Communicatie doorlopend 40 uur uitvoering Ondersteuning communicatie doorlopend	Ondersteuning Communicatie doorlopend 40 uur uitvoering Ondersteuning communicatie doorlopend	Ondersteuning Communicatie doorlopend 40 uur uitvoering Ondersteuning communicatie doorlopend
		<b>2008</b>	<b>2009</b>	<b>2010</b>	<b>2011</b>	<b>2012</b>
<b>Beleidsvoornemen 3 Jeugdactiviteitenpas (JAP)</b>	Kosten	Zie begroting JAP. Besluitvorming over het Speelbeleidsplan kent een eigen traject.				
	Financiering	Zie begroting JAP				
	Planning resultaat	Met ingang van schooljaar 2008 – 2009 is JAP gerealiseerd				
	Benodigde uren afdeling/cluster	Zie projectplan JAP				
		<b>2008</b>	<b>2009</b>	<b>2010</b>	<b>2011</b>	<b>2012</b>
<b>Beleidsvoornemen 4 Kinder en Tienerwerk</b>	Kosten		€ 70.000 structureel	€ 70.000 structureel	€ 25.000 structureel	€ 25.000 structureel
	Financiering		Eigen middelen gemeente € 70.000	Eigen middelen gemeente € 70.000	Eigen middelen gemeente € 25.000	Eigen middelen gemeente € 25.000
	Planning resultaat			Vierde kwartaal 2010 is er in iedere buurt een vraaggericht aanbod.	Continuering activiteiten	Continuering activiteiten
	Benodigde uren afdeling/cluster		30 uur Ontwikkeling MO 10 uur regie Ondersteuning Communicatie doorlopend	30 uur Ontwikkeling MO 10 uur regie Ondersteuning Communicatie doorlopend	20 uur Ontwikkeling MO 10 uur regie Ondersteuning Communicatie doorlopend	20 uur Ontwikkeling MO 10 uur regie Ondersteuning Communicatie doorlopend
		<b>2008</b>	<b>2009</b>	<b>2010</b>	<b>2011</b>	<b>2012</b>
<b>Beleidsvoornemen 5 Versterken The Mix</b>	Kosten	Afhankelijk van verbeterplan Cardanus	Nog op te stellen begroting verbeterplan Cardanus	Nog op te stellen begroting PVE nieuwe Mix	Nog op te stellen begroting PVE nieuwe Mix	Exploitatiebegroting Mix
	Financiering	Eigen middelen gemeente	Eigen middelen gemeente	Eigen middelen gemeente	Eigen middelen gemeente	Eigen middelen gemeente
	Planning resultaat		Tweede kwartaal 2009 is verbeterplan Cardanus doorgevoerd.	Exploitatie The Mix aan de hand van verbeterplan	Tweede kwartaal 2010 is er een uitgewerkt PVE voor de technische staat en programmering	Bouw nieuwe jongerencentrum. Realisatie in 2013.
	Benodigde uren	10 uur Ontwikkeling MO	40 uur Ontwikkeling MO 40 uur regie	40 uur Ontwikkeling MO 40 uur regie	350 uur Ontwikkeling PRO trekkersrol	350 uur Ontwikkeling PRO trekkersrol

	afdeling/cluster		Ondersteuning Communicatie tweede helft jaar	Ondersteuning Communicatie tweede helft jaar	125 uur Ontwikkeling RO bij bestemmingsplan- wijziging 40 uur Ontwikkeling MO	125 uur Ontwikkeling RO Bij bestemmingsplan wijziging 40 uur Ontwikkeling MO
		<b>2008</b>	<b>2009</b>	<b>2010</b>	<b>2011</b>	<b>2012</b>
<b>Beleidsvoornemen 6 Versterken lokale jeugdveiligheid</b>	Kosten		Indicatief € 50.000	Indicatief € 50.000	Indicatief € 50.000	Indicatief € 50.000
	Financiering		Indicatief € 50.000 opgevoerd voor programmabegroting 2009	Indicatief € 50.000 opgevoerd voor programmabegroting 2009	Indicatief € 50.000 opgevoerd voor programmabegroting 2009	Indicatief € 50.000 opgevoerd voor programmabegroting 2009
	Planning resultaat		In 2008 wordt een projectleider jeugdveiligheid aangesteld. Uiterlijk 1 april 2009 zijn extra lokale maatregelen geformuleerd.	Uitvoering extra lokale maatregelen boven regionale afspraken.	Uitvoering extra lokale maatregelen boven regionale afspraken.	Uitvoering extra lokale maatregelen boven regionale afspraken.
	Benodigde uren afdeling/cluster		16 uur per week Veiligheid en Handhaving (zijn uren van projectleider)	16 uur per week Veiligheid en Handhaving (zijn uren van projectleider)	16 uur per week Veiligheid en Handhaving (zijn uren van projectleider)	16 uur per week Veiligheid en Handhaving (zijn uren van projectleider)
		<b>2008</b>	<b>2009</b>	<b>2010</b>	<b>2011</b>	<b>2012</b>
<b>Beleidsvoornemen 7 Maatschappelijke stages</b>	Kosten	€ 6.170,48	€ 19.430,44	€ 25.994,77	€ 39.254,73	€ 39.386,02
	Financiering	Specifieke Rijksmiddelen € 6.170,48	Specifieke Rijksmiddelen € 19.430,44	Specifieke Rijksmiddelen € 25.994,77	Specifieke Rijksmiddelen € 39.254,73	Specifieke Rijksmiddelen € 39.386,02
	Planning resultaat	Vorbereidingen	Vierde kwartaal 2009 realisatie makelaarsfunctie en operationeel vanaf 1 januari 2010.	Makelaarsfunctie operationeel.	Makelaarsfunctie operationeel.	Makelaarsfunctie operationeel.
	Benodigde uren afdeling/cluster	20 uur Ontwikkeling MO 20 uur Ondersteuning Communicatie	40 uur Ontwikkeling MO 20 uur Ondersteuning Communicatie	20 uur Ontwikkeling MO p.m. communicatie	20 uur Ontwikkeling MO p.m. communicatie	20 uur Ontwikkeling MO p.m. communicatie
		<b>2008</b>	<b>2009</b>	<b>2010</b>	<b>2011</b>	<b>2012</b>
<b>Beleidsvoornemen 8 Samenwerking scholenclusters</b>	Kosten		Eenmalig € 100.000			
	Financiering		Eigen middelen gemeente € 100.000			

	Planning resultaat		Vierde kwartaal 2009 voorwaarden duidelijk	Tweede kwartaal 2010 versterkte scholenclusters		
	Benodigde uren afdeling/cluster		20 uur Ontwikkeling MO 10 uur regie Ondersteuning Communicatie tweede helft jaar	10 uur Ontwikkeling MO 10 uur regie Ondersteuning Communicatie tweede helft jaar		
		<b>2008</b>	<b>2009</b>	<b>2010</b>	<b>2011</b>	<b>2012</b>
<b>Beleidsvoornemen 9 Lokaal Educatieve Agenda (LEA)</b>	Kosten		Indicatief € 20.000 structureel.	Indicatief € 20.000 structureel.	Indicatief € 20.000 structureel.	Indicatief € 20.000 structureel.
	Financiering		€ 20.000 eigen middelen gemeente	€ 20.000 eigen middelen gemeente	€ 20.000 eigen middelen gemeente	€ 20.000 eigen middelen gemeente
	Planning resultaat		Tweede kwartaal 2009 is de LEA voor schooljaar 2009-2010 bepaald. Daarna uitvoering.	Tweede kwartaal 2010 is de LEA voor schooljaar 2010-2011 bepaald. Daarna uitvoering	Tweede kwartaal 2011 is de LEA voor schooljaar 2011-2012 bepaald. Daarna uitvoering	Tweede kwartaal 2012 is de LEA voor schooljaar 2012-2013 bepaald. Daarna uitvoering
	Benodigde uren afdeling/cluster		200 uur Ontwikkeling MO 20 uur regie Ondersteuning Communicatie doorlopend	200 uur Ontwikkeling MO 20 uur regie Ondersteuning Communicatie doorlopend	200 uur Ontwikkeling MO 20 uur regie Ondersteuning Communicatie doorlopend	200 uur Ontwikkeling MO 20 uur regie Ondersteuning Communicatie doorlopend
		<b>2008</b>	<b>2009</b>	<b>2010</b>	<b>2011</b>	<b>2012</b>
<b>Beleidsvoornemen 10 School voor Speciaal Voortgezet Onderwijs</b>	Kosten	Besluitvorming over de School voor Speciaal Voortgezet Onderwijs kent een eigen traject.				
	Financiering	Een begroting wordt nog opgesteld.				
	Planning resultaat	Verwachte oplevering en gebruikname van het schoolgebouw is eind 2010				
	Benodigde uren afdeling/cluster	Zie projectplan.				

		2008	2009	2010	2011	2012
<b>Beleidsvoornemen 11 Centrum Jeugd en Gezin (CJG)</b>	Kosten	- Regionaal projectleider CJG € 33.600,00	- Invoering Triple P € 32.553,00 - Begroting oprichting CJG P	- Continuering Triple P € 18.375,00 - Begroting exploitatie CJG	Begroting exploitatie CJG	Begroting exploitatie CJG
	Financiering	- Eenmalige impulsgelden Provincie Noord-Holland € 20.160 - Eigen middelen gemeente uit post Herijking en intensivering preventief jeugdbeleid 2008 € 13.440 - BDU CJG € 363.294 (tbv GGD Amsterdam)	- Eenmalige impulsgelden Provincie Noord-Holland € 30.556,80 - Eigen middelen gemeente uit post Herijking en intensivering preventief jeugdbeleid 2008 € 1.996,20 - Indicatief eenmalig € 100.000 opgevoerd voor programmabegroting 2009 - Brede Doel Uitkering (BDU) van het Rijk € 459.373.	- Eigen middelen gemeente uit post Herijking en intensivering preventief jeugdbeleid 2008 € 18.375,00  - Brede Doel Uitkering (BDU) van het Rijk € 497.295	Brede Doel Uitkering (BDU) van het Rijk € 540.529	Brede Doel Uitkering (BDU) van het Rijk gaat op in algemene uitkering in gemeentefonds.
	Planning resultaat	Visie en regionale afspraken gereed vierde kwartaal 2008	- Oplevering CJG vierde kwartaal 2009 - Vierde kwartaal 2009 is Triple P ingevoerd	Exploitatie CJG	Exploitatie CJG	Exploitatie CJG
	Benodigde uren afdeling/cluster	- 8 uur per week Ontwikkeling MO - 10 uur Ontwikkeling PRO	8 uur per week Ontwikkeling MO 40 uur regie Ondersteuning Communicatie doorlopend Uitvoering communicatie in projectplan	4 uur per week Ontwikkeling MO p.m. uren communicatie	- 4 uur per week Ontwikkeling MO p.m. uren communicatie	- 4 uur per week Ontwikkeling MO p.m. uren communicatie
		<b>2008</b>	<b>2009</b>	<b>2010</b>	<b>2011</b>	<b>2012</b>
<b>Beleidsvoornemen 12 Sluitende preventieve aanpak</b>	Kosten	-	€ 20.000	€ 20.000	€ 20.000	€ 20.000
	Financiering	-	Eigen nieuwe middelen gemeente	Eigen nieuwe middelen gemeente	Eigen nieuwe middelen gemeente	Eigen nieuwe middelen gemeente
	Planning resultaat	-	Vorbereiding van maken van afspraken in afstemming met CJG	Eind 2010 zijn er sluitende afspraken	Ketenregievoering gemeente	Ketenregievoering gemeente
	Benodigde uren afdeling/cluster	-	200 uur Ontwikkeling MO 20 uur regie Ondersteuning Communicatie doorlopend 40 uur uitvoerend Communicatie doorlopend	150 uur Ontwikkeling MO 10 uur regie Ondersteuning Communicatie doorlopend 20 uur uitvoerend Ondersteuning Communicatie doorlopend	150 uur Ontwikkeling MO 10 uur regie Ondersteuning Communicatie doorlopend 20 uur uitvoerend Ondersteuning Communicatie doorlopend	150 uur Ontwikkeling MO 10 uur regie Ondersteuning Communicatie doorlopend 20 uur uitvoerend Ondersteuning Communicatie doorlopend

		2008	2009	2010	2011	2012
<b>Beleidsvoornemen 13 Signaleren en toeleiden faciliteren</b>	Kosten	Begroting EKD en Verwijsindex dienen nog opgesteld te worden	Begroting exploitatie EKD en Verwijsindex	Begroting exploitatie EKD en Verwijsindex	Begroting exploitatie EKD en Verwijsindex	Begroting exploitatie EKD en Verwijsindex
	Financiering	Rijksmiddelen BDU CJG plus gemeentelijke middelen	Rijksmiddelen BDU CJG plus gemeentelijke middelen	Rijksmiddelen BDU CJG plus gemeentelijke middelen	Rijksmiddelen BDU CJG plus gemeentelijke middelen	Rijksmiddelen BDU CJG plus gemeentelijke middelen
	Planning resultaat	1 januari 2009 operationeel	Systemen operationeel	Systemen operationeel	Systemen operationeel	Systemen operationeel
	Benodigde uren afdeling/cluster	30 uur Ontwikkeling MO 20 uur Ondersteuning/ Automatisering	15 uur Ontwikkeling MO 10 uur Ondersteuning/ Automatisering 20 uur regie Ondersteuning Communicatie doorlopend	15 uur Ontwikkeling MO 10 uur Ondersteuning/ Automatisering p.m. uren communicatie	15 uur Ontwikkeling MO 10 uur Ondersteuning/ Automatisering p.m. uren communicatie	15 uur Ontwikkeling MO 10 uur Ondersteuning/ Automatisering p.m. uren communicatie
		2008	2009	2010	2011	2012
<b>Beleidsvoornemen 14 Ondersteunen van ouders bij de opvoeding</b>	Kosten		Begroting aansluitend op aanbod wordt nog opgesteld	Sluitend aanbod opvoedingsondersteuning	Sluitend aanbod opvoedings-ondersteuning	Sluitend aanbod opvoedings-ondersteuning
	Financiering		Eigen middelen gemeente	Eigen middelen gemeente	Eigen middelen gemeente	Eigen middelen gemeente
	Planning resultaat		- Eerste kwartaal 2009 zijn vraag en aanbod in beeld inclusief benodigde aanpassingen - Vierde kwartaal 2009 is het aanbod passend gemaakt	Monitoren vraag en aanbod en zonodig bijstellen	Monitoren vraag en aanbod en zonodig bijstellen	Monitoren vraag en aanbod en zonodig bijstellen
	Benodigde uren afdeling/cluster		40 uur Ontwikkeling MO 20 uur regie Ondersteuning Communicatie doorlopend	10 uur Ontwikkeling MO p.m. uren communicatie	10 uur Ontwikkeling MO p.m. uren communicatie	10 uur Ontwikkeling MO p.m. uren communicatie

		<b>2008</b>	<b>2009</b>	<b>2010</b>	<b>2011</b>	<b>2012</b>
<b>Beleidsvoornemen 15 Aanpak Multi Probleem Gezinnen</b>	Kosten	Begroting aanpak wordt in regionaal verband opgesteld	Uitvoering begroting exploitatie	Uitvoering begroting exploitatie	Uitvoering begroting exploitatie	Uitvoering begroting exploitatie
	Financiering		Indicatief € 40.000 in programmabegroting 2009 opgenomen	Indicatief € 40.000 in programmabegroting 2009 opgenomen	Indicatief € 40.000 in programmabegroting 2009 opgenomen	Indicatief € 40.000 in programmabegroting 2009 opgenomen
	Planning resultaat	Vanaf 1 januari 2009 wordt gewerkt met nieuwe aanpak	exploitatie	exploitatie	exploitatie	exploitatie
	Benodigde uren afdeling/cluster	40 uur Ontwikkeling MO 8 uur per week Sociale Zaken	10 uur Ontwikkeling MO 8 uur per week Sociale Zaken 10 uur regie Ondersteuning Communicatie doorlopend	10 uur Ontwikkeling MO 8 uur per week Sociale Zaken p.m. uren communicatie	10 uur Ontwikkeling MO 8 uur per week Sociale Zaken p.m. uren communicatie	10 uur Ontwikkeling MO 8 uur per week Sociale Zaken p.m. uren communicatie
		<b>2008</b>	<b>2009</b>	<b>2010</b>	<b>2011</b>	<b>2012</b>
<b>Beleidsvoornemen 16 Doorontwikkelen maand tegen de drank en drugs naar maand van de verleiding</b>	Kosten	€ 45.000	€ 45.000 Bij uitbesteden uitvoeringsregie en communicatie € 55.000	€ 45.000 Bij uitbesteden uitvoeringsregie en communicatie € 55.000	€ 45.000 Bij uitbesteden uitvoeringsregie en communicatie € 55.000	€ 45.000 Bij uitbesteden uitvoeringsregie en communicatie € 55.000
	Financiering	Eigen bestaande middelen van de gemeente € 45.000 (komt afzonderlijk voorstel voor)	€ 45.000 eigen middelen gemeente of € 55.000 eigen middelen gemeente	€ 45.000 eigen middelen gemeente of € 55.000 eigen middelen gemeente	€ 45.000 eigen middelen gemeente of € 55.000 eigen middelen gemeente	€ 45.000 eigen middelen gemeente of € 55.000 eigen middelen gemeente
	Planning resultaat	november 2008	november 2009	november 2010	november 2011	november 2012
	Benodigde uren afdeling/cluster	40 uur Ontwikkeling MO 100 uur Ondersteuning Communicatie	40 uur Ontwikkeling MO 40 uur regie Ondersteuning communicatie derde vierde kwartaal 150 uur uitvoering Ondersteuning Communicatie Bij uitbesteding 20 uur Ontwikkeling MO 40 uur regie Ondersteuning Communicatie derde vierde kwartaal	40 uur Ontwikkeling MO 40 uur regie Ondersteuning communicatie derde vierde kwartaal 150 uur uitvoering Ondersteuning Communicatie Bij uitbesteding 20 uur Ontwikkeling MO 40 uur regie Ondersteuning Communicatie derde vierde kwartaal	40 uur Ontwikkeling MO 40 uur regie Ondersteuning communicatie derde vierde kwartaal 150 uur uitvoering Ondersteuning Communicatie Bij uitbesteding 20 uur Ontwikkeling MO 40 uur regie Ondersteuning Communicatie derde vierde kwartaal	40 uur Ontwikkeling MO 40 uur regie Ondersteuning communicatie derde vierde kwartaal 150 uur uitvoering Ondersteuning Communicatie Bij uitbesteding 20 uur Ontwikkeling MO 40 uur regie Ondersteuning Communicatie derde vierde kwartaal

		<b>2008</b>	<b>2009</b>	<b>2010</b>	<b>2011</b>	<b>2012</b>
<b>Beleidsvoornemen 17 Jongerenparticipatie</b>	Kosten	€ 80.000 voor de looptijd van deze nota				
	Financiering	Eenmalig € 80.000 voor de looptijd van deze nota (2008 – 2012).				
	Planning resultaat	Jongerenparticipatie per voorziening	Jongerenparticipatie per voorziening	Jongerenparticipatie per voorziening	Jongerenparticipatie per voorziening	Jongerenparticipatie per voorziening
	Benodigde uren afdeling/cluster	50 uur Ontwikkeling MO	120 uur Ontwikkeling MO 20 uur regie Ondersteuning Communicatie doorlopend	120 uur Ontwikkeling MO 20 uur regie Ondersteuning Communicatie doorlopend	120 uur Ontwikkeling MO 20 uur regie Ondersteuning Communicatie doorlopend	120 uur Ontwikkeling MO 20 uur regie Ondersteuning Communicatie doorlopend
		<b>2008</b>	<b>2009</b>	<b>2010</b>	<b>2011</b>	<b>2012</b>
<b>Beleidsvoornemen 18 jongerensite Uithoorn</b>	Kosten	Eenmalig € 15.000	€ 5.000	€ 5.000	€ 5.000	€ 5.000
	Financiering	Eigen middelen gemeente € 15.000	Eigen middelen gemeente € 5.000	Eigen middelen gemeente € 5.000	Eigen middelen gemeente € 5.000	Eigen middelen gemeente € 5.000
	Planning resultaat	Vorbereidingen website	Tweede kwartaal 2009 is de website in de lucht.			
	Benodigde uren afdeling/cluster	30 uur Ontwikkeling MO	10 uur Ontwikkeling MO 20 uur regie Ondersteuning Communicatie	5 uur Ontwikkeling MO p.m. Ondersteuning Communicatie	5 uur Ontwikkeling MO p.m. Ondersteuning Communicatie	5 uur Ontwikkeling MO p.m. Ondersteuning Communicatie

**BIJLAGE 1      Geraadpleegde instanties t.b.v. trendsignalering**

- GGD Amsterdam / Consultatiebureau Uithoorn
- Stichting Uithoornse Kinderopvang
- Amstelring
- Cardanus
- Amstelring
- ICBS De Tweemaster
- Uithoorns Directeuren Overleg van de basisscholen in Uithoorn
- Raad voor de Kinderbescherming
- Politie Amsterdam-Amstelland



## BIJLAGE 2      Geraadpleegde documenten

- *'Interactief Jeugd-beleid Uithoorn, kinderen, jongeren en ouders denken mee'*, Stichting Alexander, mei 2008
- *'Uithoorn? Mooi wel! Coalitie akkoord 2006 – 2010'*, 6 april 2006
- *'Uitgangspuntennotitie Integraal Jeugdbeleid gemeente Uithoorn'*, juni 2007
- *'De Wmo: Dat doen we samen!, Kadernota Wmo-beleid 2008 – 2011'*, Gemeente Aalsmeer en Gemeente Uithoorn, januari 2008
- *'Jeugdbeleid .....ons een zorg?!'* Gemeente Uithoorn, januari 2000
- *'Visie op brede wijksteunpunten in de Gemeente Uithoorn'*, Gemeente Uithoorn, augustus 2006
- Programmabegroting 2008, Gemeente Uithoorn
- *'Gemeente Op Maat 2006 Uithoorn'*, Centraal Bureau voor de Statistiek, 2008
- *'Demografische gegevens gemeente Uithoorn, standstatistiek per 31 december 2007'* Gemeente Uithoorn
- *'Kinderen in Tel, databoek 2008'*, Verwey-Jonker Instituut, maart 2008
- *'Alle kansen voor alle kinderen programma jeugd en gezin 2007 – 2011'*, Programma-ministerie Jeugd en Gezin, september 2007
- *'Centra voor Jeugd en Gezin en regierol gemeente'*, programmaministerie Jeugd en Gezin, november 2007
- *'Samen aan de slag'*, Bestuursakkoord rijk en gemeenten, 4 juni 2007
- *'Tussen flaneren en schofferen Een constructieve aanpak van het fenomeen hangjongeren'* Raad voor Maatschappelijke Ontwikkeling, april 2008
- *'Regionaal Beleidskader Jeugdzorg 2005 – 2008'*, Stadsregio Amsterdam, 2005
- *'Regionaal Uitvoeringsprogramma Jeugdzorg 2008'*, Stadsregio Amsterdam, maart 2008
- *'Nota sluitende Preventieve Jeugdzorg Amstelveen'*, Gemeente Amstelveen, september 2007
- *'Ondernemend jeugd- en gezinsbeleid Gemeente Aalsmeer 2008 – 2011'*, Gemeente Aalsmeer, juni 2008

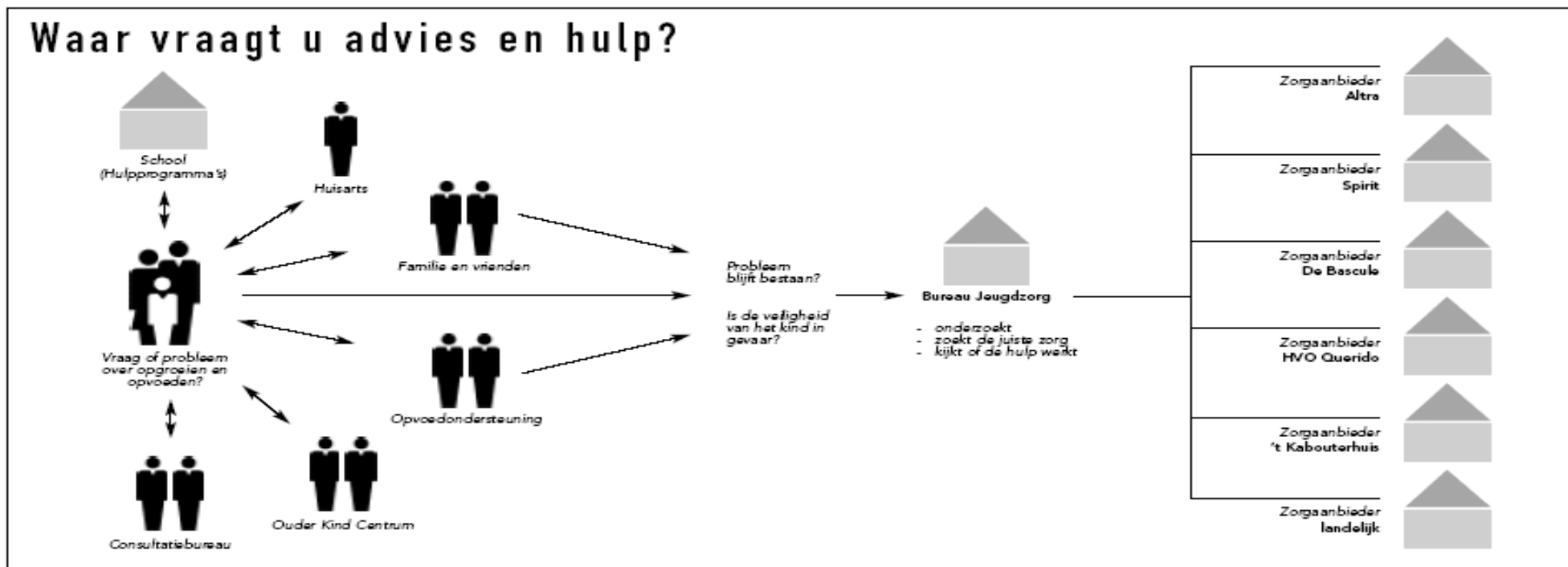
## **BIJLAGE 3 Vastgesteld of in ontwikkeling zijnde beleid met raakvlakken jeugdbeleid**

### **Vastgesteld beleid**

- Wmo-beleidsplan. Op basis van prestatievelden wordt aangegeven hoe de Gemeente Uithoorn inwoners wil stimuleren te participeren in de lokale samenleving.
- 'Speelbeleidsplan Uithoorn 2008-2012' Voor kinderen in de leeftijd van 0 tot 8 jaar is er dicht bij huis een speelplek. Iedere buurt kent uitdagende speellandschappen voor de jeugd van 8 tot 12 jaar.
- 'Regionaal Jeugdveiligheidsplan Aalsmeer, Amstelveen Uithoorn 2008 – 2010'. Regionaal overeengekomen doelstellingen en methoden van werken om overlast en criminaliteit veroorzaakt door jongeren in de openbare ruimte te bestrijden.
- 'Visie op brede wijksteunpunten in Uithoorn'. De gemeente Uithoorn ziet een breed wijksteunpunt als multifunctionele-publieke-ruimte(s) in een buurt die geografisch centraal gelegen is en laagdrempelig faciliteiten biedt voor ontmoeting, ontspanning, ontwikkeling, opvang, ondersteuning, zorg- en dienstverlening voor de (zorg)behoeften van bewoners in de betreffende wijk'
- Wmo-raadregeling. Adviseert gevraagd en ongevraagd het college van B&W over het brede terrein van de Wmo. In de Wmo-raad kunnen ook jongeren zitting hebben.
- 'Meer doen met taal, Onderwijsachterstandenbeleid 2006 – 2010'. Gericht bestrijden van taalachterstanden in een zo vroeg mogelijk stadium is het belangrijkste uitgangspunt.
- Vrijwilligersbeleid
- Regionale Meld- en Coördinatiefunctie/Leerplicht : Regionale samenwerking om voortijdig schoolverlaten te voorkomen.
- Drugs- en alcoholbeleid
- Plan van aanpak buurtbeheer
- Mantelzorgbeleid in de Wmo-nota
- Anti-discriminatiebeleid
- Integraal Veiligheidsbeleid (IVB)
- Beleid op het gebied van wonen, welzijn en zorg : Kinderen met een beperking doen zo veel als mogelijk mee met reguliere voorzieningen. Daar waar dit niet lukt worden speciale voorzieningen getroffen.

### **Beleid in ontwikkeling**

- Gezondheidsbeleid. De basis is de invulling van WCPV. Er is aandacht voor vaccinatie, overgewicht, psychische gezondheid en leefgewoonten als roken, alcohol, drugs, voeding, beweging en seksueel gedrag en gezondheidscentrum.
- Onderwijs en zorg op maat voor kinderen/ouders
- Regionalisering van de leerplicht
- Structuurvisie
- Sportnota met aandacht voor sport in de buurt, sport op school en jeugdsport
- Cultuurbeleid
- Beleidsplan Wonen
- In ontwikkeling zijnde buurtbeheerprogramma's
- Accommodatiebeleid
- Ontwikkeling Keurmerk Veilig Uitgaan



Jeugdzorg bestaat uit alle zorg aan ouders en kinderen om ernstige opgroei- en opvoedproblemen op te lossen. Ongeveer 1 op de 40 jongeren tot 18 jaar krijgt met jeugdzorg te maken. De zorg kan in het gezin of elders, bijvoorbeeld bij een zorgaanbieder (jeugdzorginstelling) geboden worden. De zorg kan enkele uren per week zijn gedurende een paar maanden, maar het kan ook (beter) zijn dat het kind voor korte of langere tijd niet in het eigen gezin woont. Het kind verblijft dan in een instelling of een pleeggezin. Jeugdzorg is voor jeugdigen tot 18 jaar met ernstige opgroei- en opvoedproblemen en die niet te helpen zijn via de algemene voorzieningen zoals onderwijs, jeugdgezondheidszorg of het maatschappelijk werk. De jeugdzorg is er ook voor hun ouders of opvoeders.

## **BIJLAGE 5      Subdoelstellingen en uitgangspunten uit de ‘Uitgangspuntennotitie Integraal Jeugdbeleid Gemeente Uithoorn’**

### Subdoelstellingen

- Voldoende voorzieningen voor jongeren in alle leeftijdscategorieën en aansluitend op de behoefte.
- Sociaal isolement dient te worden voorkomen, 85% van de Uithoornse kinderen en jongeren is lid van één of meer vereniging of maakt gebruik van de bestaande voorzieningen.
- Concreet invulling geven aan de Wmo functies informatie en advies, signalering, toeleiding naar het hulpaanbod, licht pedagogische hulp en coördinatie van zorg op lokaal niveau.
- Actief beleid voeren om maatschappelijke stageplekken voor jongeren te creëren.
- Het bieden van goede zorg aan kinderen en hun ouder(s)/verzorger(s).
- Daar waar gewenst en mogelijk worden speelplekken ook toegankelijk en uitdagend gemaakt voor kinderen met een beperking.
- Jongeren onder de 23 jaar zitten op school, volgen een opleiding of hebben een baan.
- Verminderen van schoolverzuim en voortijdig schoolverlaten (zonder startkwalificatie).
- Terugdringen van het aantal (uitgaans)overlastgevers en het aantal jeugdcriminelen.
- Met inachtneming van de landelijke ontwikkelingen in het onderwijsbeleid, voortzetting van de verbreding van het onderwijs en aansluiting op de mogelijkheden van het kind.
- Veiligheid op scholen en in de openbare ruimte (als onderdeel van het integrale veiligheidsbeleid).
- Het voorkomen en terugdringen van gebruik en verslaving aan genotmiddelen.

### Uitgangspunten voor het te ontwikkelen jeugdbeleid zijn:

- Het kind staat centraal, waarbij de levensloop van het kind leidend is voor de inrichting van het integraal jeugdbeleid. Het beleid moet de behoeften van het kind in elke levensfase en op elk leefgebied volgen en niet andersom.
- Ouders/opvoeders zijn primair verantwoordelijk voor de opvoeding, verzorging en ontwikkeling van hun kinderen. Het is wettelijk verplicht dat ouders (of verzorgers) de kinderen, over wie zij gezag uitoefenen, verzorgen en opvoeden.
- De overheid heeft een secundaire pedagogische verantwoordelijkheid. Dat wil zeggen: door middel van verschillende faciliteiten kan de overheid ouders ondersteunen zodat zij hun taak als opvoeder zo goed mogelijk kunnen vervullen.
- De maatschappij in zijn geheel is verantwoordelijk voor leefbaarheid en sociale cohesie in de wijk.
- Alle kinderen en jongeren moeten mee kunnen doen in het gezin, in de buurt, op school en bij de (sport)vereniging, waarbij de mogelijkheden van jongeren zelf zoveel mogelijk gestimuleerd en benut moeten worden.
- Jongeren hebben, naarmate ze ouder worden een steeds groter wordende eigen verantwoordelijkheid.
- Kinderen en jongeren hebben recht op hun eigen plek in de Uithoornse samenleving.
- Niet het aanbod van instellingen, maar de behoeften en wensen van jongeren staan centraal.
- Uitvoering van integraal jeugdbeleid kan alleen gerealiseerd worden in samenwerking met instellingen, organisaties en verenigingen.
- Participatie van jongeren (en van hun ouders/opvoeders) is van groot belang zowel bij de beleidsvorming als bij de uitvoering van het beleid.
- Bevordering van een ononderbroken ontwikkelingslijn van -9 maanden tot 23 jaar.

- Bevordering van een sluitende keten van zorg, opvang en ondersteuning voor zowel de jongeren als hun ouders/opvoeders.

**BIJLAGE 6      Afspraken uit het coalitieakkoord 2006-2010 van de Gemeente Uithoorn welke  
betrekking hebben op het brede terrein van het jeugdbeleid**

- Naast aandacht voor probleemjongeren vooral ook aandacht besteden aan jongeren met wie het goed gaat.
- In overleg met de lokale instellingen het invoeren van een Jeugd Activiteiten Pas onderzoeken waardoor jongeren in de basisschoolleeftijd laagdrempelig kennis kunnen maken met het lokale aanbod aan culturele, creatieve en natuur- en milieuactiviteiten.
- Vanuit een regierol stimuleren dat bij alle basisscholen een samenhangend aanbod van voor-, tussen- en naschoolse opvang gerealiseerd wordt als basis voor een verdere wijkfunctie van de scholen.
- De onderlinge samenhang in het jeugdbeleid versterken en een verdere doorontwikkeling van de overdracht van zorgdossiers (van kinderopvang en/of peuterspeelzaal naar basisonderwijs naar voortgezet onderwijs) initiëren.
- Tegen overlast door hangjongeren, drugshandel en drugsgebruik en tegen agressief gedrag wordt streng opgetreden.
- Streng wordt opgetreden tegen horeca-inrichtingen waar drugs verhandeld worden (lik op stuk).
- De in het kader van de week tegen de drugs geïntroduceerde ketenaanpak uitgangspunt van handelen wordt.
- Bij herinrichting van wegen in samenwerking met ouders en scholen de kindvriendelijkheid van straten wordt beoordeeld en verbeterd met behulp van een Kids Street Scan (KiSS).
- Particulier opdrachtgeverschap voor jongeren- en ouderenwoningen wordt gestimuleerd.

## **BIJLAGE 7 Door professionals gesignaleerde ontwikkelingen en constatering in Uithoorn**

### **Opvoedingsverlegenheid en -ondersteuning**

- Het gaat de meeste ouders goed af met het opvoeden van de kinderen. Echter, er wordt ook een toenemende mate van 'opvoedingsverlegenheid' bij een aantal ouders geconstateerd. Ouders die hun rol als primaire opvoeder steeds smaller zien en andere instanties zoals de school of politie in steeds grotere mate verantwoordelijk houden voor de opvoeding. Dit is een ongewenste ontwikkeling en doet afbreuk aan het uitgangspunt dat ouders primair verantwoordelijk zijn voor de opvoeding. Deze ouders hebben weinig tijd voor de kinderen en zijn druk met andere dingen zoals werken. De kinderen krijgen een mobieltje, zakgeld, een sleutel en MSNen, maken gebruik van de spelcomputer of kijken TV maar worden niet gestimuleerd door de ouders om actief te zijn.  
Bij deze beperkte groep van ouders is vaak niet de kennis aanwezig waar de kinderen mee zitten en ze leven in gescheiden werelden. Ze doen weinig samen. Deze ouders durven steeds minder grenzen te stellen aan het gedrag van hun kinderen. Ze hebben geen overwicht meer.
- In toenemende mate hebben een aantal ouders opvoedingsondersteuning nodig omdat ze anders 'door het ijs' zakken. Dit geldt vooral voor ouders met een verstandelijke beperking, psychosociale problemen, een verslaving, op of rond het minimum inkomen of met schulden, allochtone ouders of tienermoeders. In Uithoorn leven de kwetsbare opvoeders voornamelijk in de Europarei en Thamerdal. Geconstateerd wordt dat het aanbod van opvoedingsondersteuning in Uithoorn niet heel evenwichtig en volledig opgebouwd is.

### **Onoverzichtelijk aanbod**

- Het duizelt jongeren en gezinnen van de vele instanties die werkzaam zijn op het gebied van het jeugdbeleid. Waar moet je terecht als je hulp nodig hebt of een vraag? Zelfs voor professionals is het lastig om het overzicht te bewaren. Geopperd wordt dat het goed zou zijn als er jongerenconsulenten komen die, net als bij ouderenadviseurs voor ouderen, jongeren bijstaan bij de vragen en kwesties waar ze mee zitten. Deze jongerenconsulent zou ook werkzaam moeten zijn voor jongeren tot 27 jaar, dus tot een hogere leeftijd dan de leerplichtigen.

### **Samenwerking**

- De samenwerkingsketens die bestaan voor de jeugd zijn los georganiseerd en dienen met elkaar verbonden te worden. Deze verbeterde samenwerking dient onder regie van de gemeente tot stand te komen.
- Niet overal loopt samenwerking tussen partijen met een aanbod soepel. Zo was het voor de tienerwerkster best moeilijk om samenwerking met scholen te krijgen.

### **Allochtone ouders en jongeren**

- De Europarei is de buurt in Uithoorn waar de grootste populatie allochtonen van niet westerse kom af leven. Veel van hen beheersen de Nederlandse taal gebrekkig waardoor integratie wordt belemmerd. Tevens verkeren relatief veel van hen op of rond het minimuminkomen waardoor het lastig is kinderen te laten deelnemen aan activiteiten. Het kost veel moeite hen te bewegen gebruik te maken van peuterspeelzaal en tienerwerk. Binnen de groep van niet westerse allochtonen, is het vooral de groep van Marokkaanse afkomst die een zorgelijke positie heeft. Ze bestaan vaak uit grotere gezinnen. De positie van de moeder in het gezin is zodanig dat deze weinig zeggenschap heeft in de opvoeding. De opvoeding gebeurt voornamelijk door de vader. Bij de groep van 8 tot 12 jaar is de macht op de groep jongere kinderen groot.

Bij incidenten met Marokkanen ontstaat snelle groepsvorming. Bekenden worden gebeld om aanwezig te zijn op de plek waar het incident zich voordoet. Dit komt op sommigen bedreigend over.

Positief is dat zich recent Marokkaanse vaders hebben aangemeld voor Opstapje (een opvoedingsondersteuningsproject voor ouder en kind).

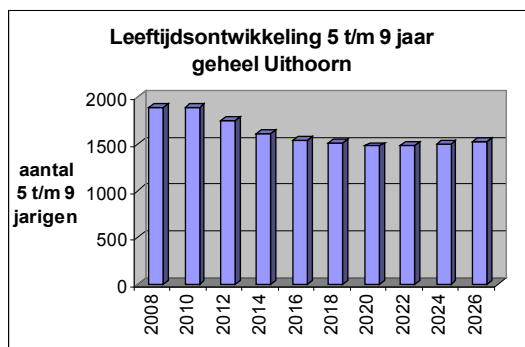
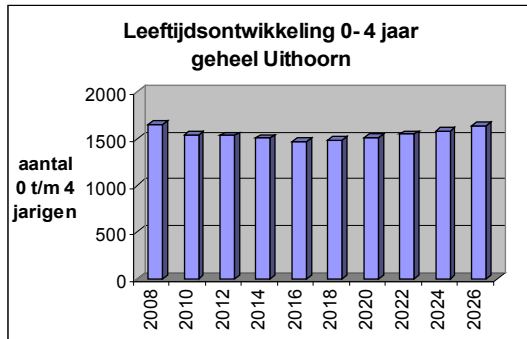
#### **Gezondheid , school en vrijetijdsbesteding**

- Er is overmatig alcohol gebruik onder jongeren. Er is een sterke (groeps)druk op jongeren om sterke drank te gebruiken. Regelmatig zijn de gevolgen vernielingen, overlast of intimidatie.
- Er zijn jongeren die meer dan 24 uur per week achter de computer zitten. Dit is volgens de Raad voor de Kinderbescherming zorgelijk gedrag. Ook blijkt dat jongeren digitaal gepest worden en dat ze alleen via de computer contact hebben met leeftijdgenootjes en daardoor in een fysiek sociaal isolement terechtkomen.
- Veel incidenten op school leiden tot aangifte door de school of ouders. Dit zijn incidenten die vroeger met een goed gesprek of een tijdelijke schorsing werden afgedaan.
- Veel jongeren hebben het druk. Hebben een bijbaantje en doen veel moeite om 'er bij te horen'.  
Er zijn aanwijzingen dat groepen jongeren elkaar pesten en bedreigen via het internet. Als jongeren zich onveilig voelen komt dat voor een belangrijk deel ook doordat jongerengroepen onderling spanningen hebben..
- Jongeren vinden het lastig om stageplekken te vinden. Vooral als het gaat om de beroepsleidingen.
- Een probleem in Uithoorn is vandalisme, graffiti en rotzooi op straat. In het Buurnest worden bijvoorbeeld regelmatig de ruiten ingegooid. Schade aan scholen in Uithoorn door vandalisme is aanzienlijk.



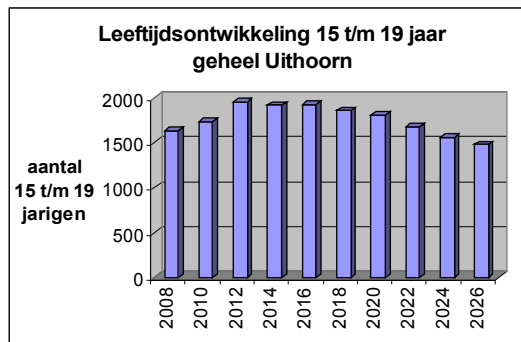
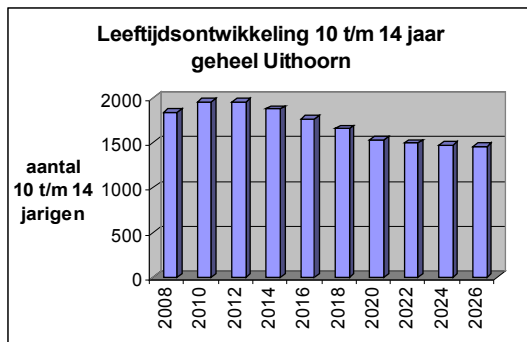
**BIJLAGE 8 Demografische ontwikkelingen in Uithoorn <sup>6</sup>**

**Leeftijdsonwikkeling per leeftijdscategorie van 2008 tot en met 2026**



**Aantal 0 t/m 4 jarigen blijft nagenoeg gelijk.**

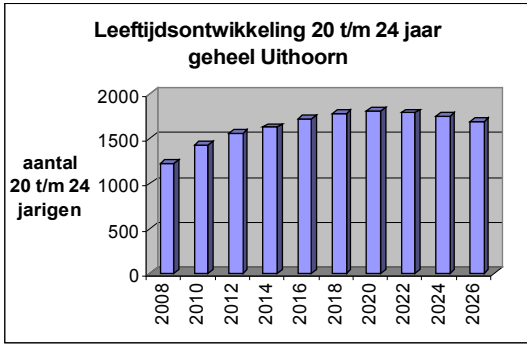
**Aantal 5 t/m 9 jarigen neemt licht af.**



**Aantal 10 t/m 14 jarigen neemt eerst toe en vervolgens af.**

**Aantal 15 t/m 19 jarigen neemt toe en vervolgens weer af.**

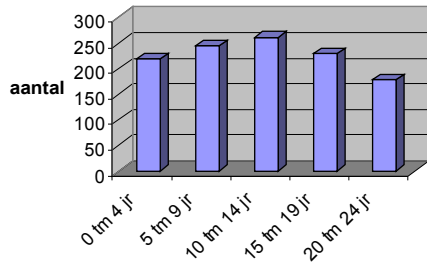
<sup>6</sup> Bron : Demografische gegevens Gemeente Uithoorn Standstatistiek per 31 december 2007



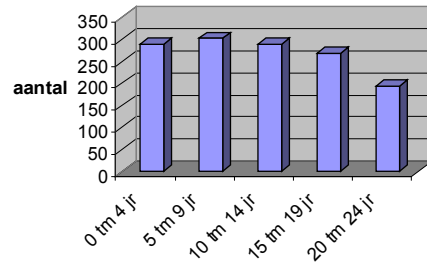
**Aantal 20 t/m 24 jarigen neemt stevig toe.**

## Leeftijdsopbouw per buurt

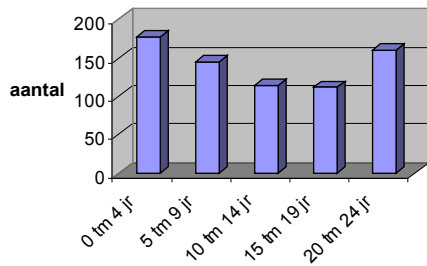
Leeftijdsopbouw jongeren Thamerdal



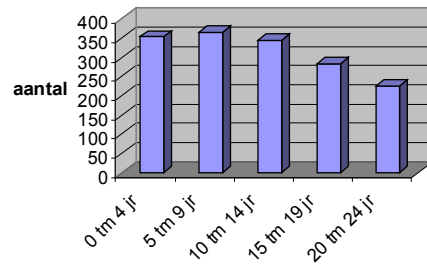
Leeftijdsopbouw jongeren Zijdelwaard



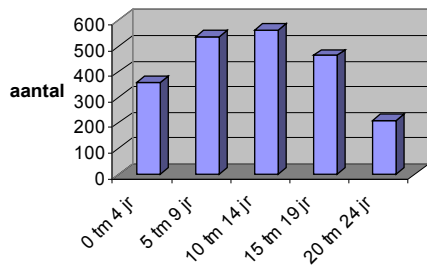
Leeftijdsopbouw jongeren Europarei



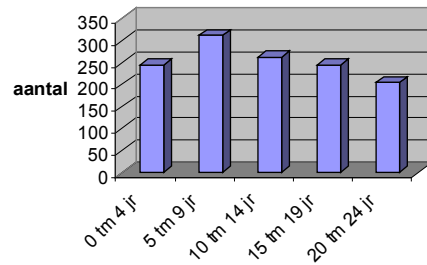
Leeftijdsopbouw jongeren Legmeer



Leeftijdsopbouw jongeren Meerwijk



Leeftijdsopbouw jongeren De Kwakel



Jongeren 0 t/m 24 jaar

