
Kadernota Senioren Vlaardingen

2009-2012

24 maart 2009

Inhoudsopgave

I. Inleiding

II. Terugblik

III. Doelstellingen en samenhang

IV. Doelgroep

V. Kaders periode 2009-2012

VI Samenvatting

Bijlagen: 1 en 2: demografische gegevens

3: Overzicht relevante beleidsstukken

4 :Advies Wmo adviesraad 20 januari 2009

5 :Nota van zienswijze n.a.v. dit advies

I. Inleiding

Vorig jaar liep de werking van de in 2004 vastgestelde nota ouderenbeleid "Op eigen wijze grijs" af. In de periode 2004-2008 is de vergrijzing van de Vlaardingse bevolking verder voortgezet. Dat vormt de aanleiding om een nieuwe kadernota senioren over de periode 2009 tot en met 2012 op te stellen. Deze kadernota zal jaarlijks worden uitgewerkt in een jaarprogramma.

Om het draagvlak voor het voorgestelde beleid te vergroten en de kwaliteit ervan te verhogen heeft de gemeente advies gevraagd aan een aantal organisaties dat nauw betrokken is bij het gemeentelijk ouderenbeleid. Het gaat hierbij om de Stichting Senioren Welzijn, de GGD en de ouderenbonden. De gemeente zal deze organisaties ook bij de uitwerking van de kaders in de jaarprogramma's betrekken.

Voor het opstellen van deze kadernota is ook teruggekeken naar de activiteiten die onder de vorige nota zijn uitgevoerd. De uitkomsten van deze terugblik zijn uitgewerkt in hoofdstuk II. In het daarop volgende hoofdstuk met de naam 'doelstellingen en samenhang' wordt het doel van het gemeentelijk seniorenbeleid gepresenteerd en toegelicht. Ook de samenhang met de Vlaardingse Wmo-visie en het streven naar een vraaggericht voorzieningenbeleid komen in hoofdstuk III aan bod. Hoofdstuk IV geeft vervolgens een toelichting op de doelgroep van deze nota, waarbij een verschil wordt gemaakt tussen inwoners in de derde levensfase en die in de vierde levensfase.

De kaders van het seniorenbeleid 2009-2012 zijn onderwerp van hoofdstuk V. Dit legt tevens het verband met de Wmo-visie en met de visie van de rijksoverheid op ouderenbeleid. De kaders voor het ouderenbeleid zijn een verdere verdieping van de Wmo-prestatievelden. In de recent opgestelde beleidsnota Wmo 2008-2011 staat een actuele beschrijving van de Vlaardingse situatie op de diverse beleidsterreinen en is een toekomstbeeld geschetst voor de komende vier planjaren voorzien van prestatievelden. Op het seniorenbeleid zijn bijna alle prestatievelden van de Wmo van toepassing.

Ten slotte biedt hoofdstuk VI een korte samenvatting van de doelstellingen en van de kaders per prestatieveld.

II. Terugblik.

Voor het opstellen van deze kadernota is opnieuw gekeken naar de activiteiten die in de periode 2004-2007 hebben plaatsgevonden voor senioren. Bij de evaluatie van eind 2006 bleek dat twee activiteiten niet zijn uitgevoerd, namelijk het opzetten van een cartotheek en van een website. Dit heeft te maken met de opzet van het Centrale Loket Welzijn en Zorg. Voor de bestrijding van de gevolgen van de verdere vergrijzing zijn extra middelen toegevoegd aan het budget van het ouderenbeleid. Dit geld is besteed aan toename van het aantal huisbezoeken, een ouderenadviseur en maatschappelijk werk.

Daarnaast is de inzet van thuiszorgorganisatie Careyn van belang. Op basis van een tijdelijke financiering is Careyn in 2007 gestart met ongeveer twintig consultatiebureaus voor ouderen in deze regio. In Vlaardingen heeft dit consultatiebureau twee locaties. Doel is om met gerichte spreekuren kwetsbare ouderen te informeren over voor hen belangrijke welzijns- en zorgvoorzieningen en hen te stimuleren gebruik te maken van deze voorzieningen.

Gezien het vorenstaande wordt aanbevolen het ingezette beleid voort te zetten en het accent daarbij te leggen op de kwetsbare ouderen. Het gaat hierbij om de informatievoorziening en om een grotere inzet van de ouderenadviseur. Veelal gaat het hierbij om ouderen met een laag inkomen/lage opleiding en/of van allochtone komaf.

III. Doelstellingen en samenhang

Periode vanaf 2004 - 2009

Op grond van de integrale welzijnsvisie ingevolge de Welzijnswet en de stadsvisie kende de nota ouderenbeleid 2004-2007 de volgende algemene doelstellingen:

1. Het bevorderen van de maatschappelijke integratie en participatie van ouderen in de Vlaardingse samenleving. Dat is zowel in het belang van de ouderen als van de samenleving. Het zogenaamde "human capital" van ouderen is te belangrijk om gemist te kunnen worden.
2. Het bevorderen van het maatschappelijk welzijn van ouderen. Het bereiken van een gezegende leeftijd moet zoveel mogelijk gepaard gaan met behoud van kwaliteit van leven, waarbij ouderen in staat zijn zelf het initiatief over het leven te houden en zelfstandig te kunnen deelnemen aan de maatschappij.
3. Het bevorderen van de toegankelijkheid van maatschappelijke voorzieningen voor ouderen. Slechts als de voorzieningen toegankelijk en beschikbaar zijn en blijven voor ouderen kan voldaan worden aan de bovenstaande doelen. Toegankelijkheid en voorzieningen hebben in dit verband een brede betekenis: het gaat om al die terreinen die relevant zijn voor ouderen.

Duidelijk was dat deze doelstellingen alleen bereikt kunnen worden door wederzijdse inspanningen: van de kant van de ouderen en van de kant van de samenleving. Om de genoemde doelstellingen te kunnen realiseren hanteerde de gemeente Vlaardingen de volgende uitgangspunten:

1. Wat mensen zelf kunnen, moeten mensen ook zelf doen. De eigen kracht van de ouderen en het benutten van hun zelfsturend vermogen staan voorop.
2. Overheid en instellingen scheppen de nodige voorwaarden op die onderdelen waarvoor zij verantwoordelijk zijn. De gemeente doet dit bijvoorbeeld in de contractvoorwaarden aan

[1]

gesubsidieerde instellingen. Het maatschappelijk middenveld heeft baat bij een goede invulling van de regiefunctie door de gemeente. De gemeente heeft anderszijds baat bij een signalering door dit maatschappelijk middenveld.

Hoewel de looptijd van genoemde nota reeds was verstreken, vormde deze tot 2009 nog steeds de basis voor het lopende beleid met betrekking tot senioren

Periode vanaf 2009

Ook voor de komende periode zijn de beschreven doelstellingen en uitgangspunten belangrijke elementen voor het seniorenbeleid, zoals dat in deze nieuwe nota wordt beschreven. De basis hiervoor wordt gevormd door de per 2007 van kracht geworden 'Wet maatschappelijke ondersteuning' (Wmo). Wij hebben ervoor gekozen de taken die gemeenten op grond van deze wet krijgen toebedeeld, kort en krachtig als volgt te verwoorden:

De gemeente Vlaardingen zorgt ervoor dat haar inwoners kunnen meedoen aan de samenleving.

Het motto daarbij is samen werken aan een sterke samenleving, waarin mensen actief zijn in hun buurt en wijk, als vrijwilliger en/of mantelzorger. In deze samenleving hebben mensen respect voor elkaars verschillen en voor ieders eigenheid. De gemeente Vlaardingen schept hiervoor de voorwaarden door als regisseur met maatschappelijke organisaties en de bevolking samen te werken. Isolement van mensen moet zoveel als mogelijk voorkomen of opgeheven worden door mensen bij te staan als zij belemmeringen in hun sociale leven ondervinden, en door zoveel mogelijk mensen te bereiken en te betrekken.

IV. Doelgroep

Met het begrip 'senioren' wordt bedoeld: inwoners van 55 jaar en ouder.

Het aantal senioren is in Nederland de laatste jaren toegenomen en zal nog verder toenemen, terwijl het geboortecijfer daalt. Vergrijzing en ontgroening gaan hand in hand. In 2007 leefden in Nederland circa 2,4 miljoen 65-plussers. Dit is 14% van de bevolking en hun percentage groeit. Van alle 65-plussers was 25% 80 jaar of ouder; 43% was man en 57% vrouw. Hoe hoger de leeftijd, des te groter is het aandeel vrouwen. Van alle 65-plussers woonden in 2006 5% in een verzorgingstehuis of verpleeghuis; voor de 80-plussers is dit percentage 16.

Voor Vlaardingen is het bovenstaand beeld als volgt: in 2007 was 18% van de Vlaardingse bevolking 65 jaar of ouder. Van alle 65-plussers was 30% 80 jaar of ouder; 43% was man en 57% vrouw. Van alle 65-plussers woonden in 2006 7,2% in een verzorgings- of verpleeghuis'voor de 80-plussers is percentage 18.

Om de Vlaardingse demografische situatie toe te lichten bevat deze kadernota een tweetal bijlagen. Bijlage I bestaat uit gegevens en prognoses van de leeftijdsopbouw van de Vlaardingse bevolking tot 2015. Deze bijlage maakt ook deel uit van het omschreven profiel van Vlaardingen in de beleidsnota Wmo. Vergelijking van de Vlaardingse cijfers met het landelijke cijfermateriaal wijst uit dat Vlaardingen een hogere vergrijzing kent dan het landelijke. Op de lange termijn is de verwachting dat ombuiging van de vergrijzing in Vlaardingen eerder inzet dan landelijk.

Bijlage II bevat gegevens en prognoses van de leeftijdsopbouw met een onderscheid naar etnische afkomst.

Ouderen leven gemiddeld in Nederland steeds langer, het gemiddelde inkomen stijgt en ook het bezit van een eigen huis neemt toe. Ouderen zijn in de afgelopen jaren meer aan sport en cultuur gaan doen.

Ouderen verschillen in gezondheid, inkomen, culturele achtergrond, woonsituatie en leefstijl. De ouderen zijn dan ook – meer dan ouderen van twintig jaar geleden – meegegroeid met de emancipatie en individualisering van onze maatschappij. Zij willen hun eigen leven op hun manier kunnen inrichten. Zij hebben een hoger opleidingsniveau en zijn actiever dan vorige generaties van ouderen. De onderlinge verschillen tussen ouderen zijn groter geworden.

In grote lijnen kan onderscheid gemaakt worden tussen mensen die zich in de derde levensfase bevinden en mensen die zich in de vierde levensfase bevinden.

De derde levensfase (55 tot 75 jaar).

Mensen die net de derde levensfase bereikt hebben, staan nog volop in het leven en redden zich in het algemeen prima. Voor sommigen geldt dat gedurende deze hele levensfase. Er is geen noodzaak tot speciaal beleid gericht op deze doelgroep. Mensen in deze levensfase maken over het algemeen gebruik van de reguliere voorzieningen.

Ouderen in de derde levensfase zijn vaak nog op allerlei fronten actief en beschikken over een hoog potentieel aan kennis, mogelijkheden, creativiteit en ervaring. Hierbij speelt ook mee of zij nog deel uitmaken van het arbeidsproces (de zogenoemde medioren). Door het ingezette rijksbeleid valt te verwachten dat ouderen langer dan nu het geval is, aan het arbeidsproces zullen blijven deelnemen.

De grote groep mensen in de derde levensfase levert een belangrijke bijdrage aan de maatschappelijke participatie van ouderen en het vrijwilligerswerk. Het gaat daarbij vooral om vrijwilligerswerk op het terrein van zorg en onderhoud van de samenleving. Welzijnsinstellingen doen er goed aan de programmering van hun activiteiten te laten aansluiten op de behoefte van deze groep ouderen. Hierdoor blijven mensen in de derde levensfase sociaal actief.

De vierde levensfase (75 jaar en ouder).

Ouderdom komt met gebreken en daardoor neemt de behoefte aan ondersteuning en dienstverlening toe. Vaak redt men zichzelf tot op hoge leeftijd, maar er zijn ook beperkingen die ouderen kwetsbaar maken. Voorbeelden van dergelijke beperkingen zijn een klein sociaal netwerk, een laag inkomen, fysieke beperkingen, cognitieve beperkingen en psychische problemen. Allochtone ouderen kunnen daarbij vaak nog problemen met de taal en de cultuur hebben.

De risico's die mensen in deze leeftijdsgroep lopen, zijn onder andere eenzaamheid, slechtere gezondheid, moeite om de regie over het eigen leven te houden, toenemende afhankelijkheid van georganiseerde zorg- en dienstverlening en beperkte maatschappelijke participatie.

Uit wetenschappelijk onderzoek is bovendien gebleken dat allochtone ouderen over het algemeen "vroeger oud" zijn, een inkomen hebben dat vaak onder het minimum ligt, en de Nederlandse voorzieningen niet kennen en gebruiken door de slechte beheersing van de Nederlandse taal.

V. Kaders periode 2009- 201

De rijksoverheid heeft de nota "Ouderenbeleid in het perspectief van de vergrijzing" opgesteld. Deze nota van het ministerie van Volksgezondheid bestrijkt de periode 2005-2030 en hierin zijn "basiswaarden" ten aanzien van ouderen gedefinieerd. Het belangrijkste uitgangspunt is dat ouderen soevereine en volwaardige burgers zijn, ook als op enig moment belangrijke hulpbronnen voor een zelfstandig bestaan wegvallen. De "basiswaarden" van de rijksnota zijn:

1. Gezond blijven;
2. Een actieve maatschappelijke bijdrage in latere levensfasen;
3. Inkomen op peil houden;
4. Adequate woonvoorzieningen;
5. Vrij en veilig bewegen;
6. Zorg verzekeren;

In de voorliggende nota hebben wij deze landelijk speerpunten naar het lokale niveau vertaald. Wij hebben daartoe in het vervolg op een aantal ook voor senioren relevante terreinen kaders geformuleerd. De onderwerpen en leefgebieden waarop deze kaders betrekking hebben, zijn niet willekeurig gekozen, maar [\[2\]](#)

ontleend aan keuzes die zijn beschreven in reeds vastgestelde beleidsdocumenten. De kaders worden telkens nader geoperationaliseerd in een aantal concrete doelstellingen. Om die doelstellingen te helpen bereiken worden in de jaren 2009 tot en met 2012 activiteiten uitgevoerd. Deze worden in nog te ontwikkelen jaarlijkse uitvoeringsprogramma's opgenomen.

<p><i>Algemene doelstelling :</i> <i>Senioren kunnen zo lang mogelijk blijven deelnemen in de samenleving!</i></p>
--

I. Burgerparticipatie

Kader: Bij de uitwerking van seniorenbeleid worden (vertegenwoordigers van de belangen van) senioren betrokken

Bij dit speerpunt uit het coalitieakkoord gaat het, wat ons betreft, om actieve deelname van burgers bij het tot stand komen van lokaal beleid. Ten aanzien van seniorenbeleid willen wij graag de inbreng van de doelgroep toespitsen op de jaarprogramma's als uitwerking van deze nota.

Doelstelling

1. Aan het eind van de looptijd van deze nota, waarden (vertegenwoordigers van de belangen van) senioren de wijze waarop ze zijn betrokken bij het seniorenbeleid met minimaal een 7.

Wat gaan we daarvoor doen?

- a. In 2009 wordt in dit kader de realisatie onderzocht van een project 'Ouderenproof'. Dit project biedt de mogelijkheid om ouderen uit Vlaardingen een inbreng te leveren op de invulling van het ouderenbeleid. Het project heeft een doorlooptijd van ongeveer één jaar.
- b. Zes keer per jaar vindt er overleg plaats tussen de portefeuillehouder(s) en een bestuurlijke vertegenwoordiging van de 'Samenwerkende Ouderenbonden' (SOB) en het 'Vlaardings Overleg Revalidatie' (VOR)

II. Gezondheid

Kader: via preventieve maatregelen draagt de gemeente ertoe bij dat senioren zo lang mogelijk zowel lichamelijk als geestelijk gezond blijven.

De rol van de gemeente op het gebied van gezondheid is beperkt tot preventie. De gemeente vervult geen rol in de daadwerkelijke zorg, ook niet voor ouderen en gehandicapten. Preventie bestrijkt landelijk gezien een breed terrein met een versnipperd aanbod van activiteiten. Behalve het voorkomen, vroegtijdig signaleren of uitstellen van gezondheidsproblemen en ziekten richten de activiteiten zich ook op het in stand houden of vergroten van de kwaliteit van leven en de zelfredzaamheid. Ook bij ouderen hebben gedragsveranderingen, zoals stoppen met roken, gezonder eten en meer bewegen, een positief effect op de gezondheid. Dit is gebleken uit landelijke onderzoeken onder senioren onder en boven de 65 jaar.

Doelstellingen

2. Aan het eind van de looptijd van deze nota is het percentage 55-plussers dat voldoet aan de [\[3\]](#) Nederlandse Norm voor Gezond Bewegen (NNGB), minimaal 40% .
3. Aan het eind van de looptijd van deze nota is het percentage 55-plussers met overgewicht niet hoger dan 43% (percentage NWN in 2005)
4. het percentage 55-plussers dat psychisch ernstig ongezond is, is aan het eind van de looptijd van deze nota niet hoger dan 3% (was in 2005 voor héél NWN 3,3%)
5. het percentage 55-plussers dat matig tot zeer ernstig eenzaam is, is aan het eind van de looptijd [\[4\]](#) van deze nota niet hoger dan 40% (geconstateerde percentage voor NWN in 2005)

Wat gaan we daarvoor doen

Aan het halen van voorgaande doelstellingen wordt vooral bijgedragen via activiteiten in het kader van ons lokaal gezondheidsbeleid. Deze worden in nog te ontwikkelen jaarprogramma's opgenomen. Datzelfde geldt voor op preventie gerichte activiteiten vanuit het budget voor seniorenbeleid.

III. Welzijn

Kader: Het bevorderen van de maatschappelijke integratie, maatschappelijke participatie en het maatschappelijk welzijn van ouderen in de Vlaardingse samenleving.

A. Sociaal cultureel werk

Een groot deel van de vitale en actieve senioren weet tot op hoge leeftijd uitstekend de weg te vinden naar de algemene voorzieningen op de welzijnsterreinen sport, recreatie, educatie en cultuur. Dat willen we graag zo houden en zo mogelijk verbeteren.

Doelstelling

6. Het percentage 65-plussers dat deel neemt aan door gesubsidieerde organisaties georganiseerde activiteiten op het gebied van ontmoeting, recreatie en vorming/educatie stijgt gedurende de looptijd van deze nota. Dit geldt zowel voor autochtone als allochtone senioren.

Wat gaan we daarvoor doen

Omdat het huidige deelnamepercentage niet bekend is, wordt in overleg met betrokken organisaties z.s.m. een nulmeting opgesteld zodat we de ontwikkeling kunnen volgen.

In de jaarprogramma's worden verder activiteiten opgenomen die:

- erop gericht zijn gebruik te blijven maken van de kwaliteiten en (levens)ervaringen van ouderen.
- een aanbod bieden van activiteiten gericht op ontmoeting, recreatie, vorming/educatie voor senioren die breed, laagdrempelig en gevarieerd blijven en aansluiten bij de behoefte.

B. Informatie & advies

Met deze functie willen we (vooral kwetsbare) senioren in staat stellen om hun weg te vinden naar passende welzijns- en zorgvoorzieningen.

Doelstellingen

7. In 2012 is het Vlaardings Wmo-loket bekend bij minimaal de helft van alle 55-plussers en weet men dat men daar terecht kan met vragen over zorg- en welzijnsvoorzieningen
8. In 2012 is minimaal de helft van alle 65-plussers op de hoogte van het beschikbare aanbod van gesubsidieerde welzijnsorganisaties voor senioren in hun wijk.

Wat gaan we daarvoor doen?

- a. Ook hier is weer behoefte aan een nulmeting: we zullen zo snel mogelijk trachten cijfermatig inzicht te krijgen in de bekendheid van het Wmo loket en het welzijnsaanbod op wijkniveau onder 55-plussers.
- b. We maken afspraken met de Stichting Senioren Welzijn over de volgende activiteiten: informatievoorziening aan zelfstandig wonende ouderen, het organiseren van huisbezoeken in de wijk, het geven van voorlichting aan groepen en het verzorgen van de periodieke uitgave 'de Senior'.
- c. We verbeteren de informatievoorziening naar alle burgers. Dit betekent concreet: het vergroten van naamsbekendheid en herkenbaarheid van het in het stadhuis gevestigde Centrale Loket Welzijn en Zorg en het inrichten van drie andere loketten in de wijken Babberspolder, Westwijk en Holy. Als eerste wordt het loket in Babberspolder opgezet; daarna volgen de twee andere loketten. Ook huisartsen, thuiszorgorganisaties en ouderenbonden spelen een belangrijke rol in de informatievoorziening, waarvan wij gebruik zullen maken.
- d. Wij continueren onze steun aan de consultatiebureaus voor ouderen. Deze hebben tot doel met gerichte spreekuren kwetsbare ouderen te informeren over voor hen belangrijke welzijns- en zorgvoorzieningen en hen te stimuleren om van deze voorzieningen gebruik te maken.

C. Bereik en bekendheid welzijns- en zorgaanbod onder allochtone senioren

Kader: de gemeente bevordert de toeleiding van allochtone ouderen naar de reguliere welzijns- en zorgvoorzieningen.

In hoofdstuk IV dat gaat over de doelgroepen is kort beschreven welke extra belemmeringen allochtone ouderen kunnen tegenkomen. Voorop gesteld: allochtone senioren zijn ook 'gewone' ouderen. We willen zoveel mogelijk het creëren van aparte ouderencategorieën vermijden.

Toch kunnen we er niet omheen dat die extra belemmeringen – onder meer een taalbarrière - kunnen bestaan; allochtone senioren kunnen daardoor worden gehinderd bij, misschien zelfs afgehouden van gebruik van lokale welzijns- en zorgvoorzieningen. Dergelijke hindernissen willen we de komende periode zoveel mogelijk wegnemen.

Doelstelling

9. Deelname aan activiteiten gericht op ontmoeting, recreatie en vorming/educatie (zie doelstelling 6); bekendheid met Wmo-loket en met het beschikbare welzijnsaanbod op wijk niveau (doelstellingen 7 en 8), wijken aan het eind van de looptijd van deze nota onder allochtone senioren niet meer dan 10 procentpunt naar beneden af van het gemiddelde.

Wat gaan we daarvoor doen

- a. Ook het meten van het al of niet halen van deze doelstelling, vereist een nulmeting die we dan ook op korte termijn willen laten verrichten.
- b. In de komende planperiode wordt de bestaande de voorlichting aan allochtone ouderen geïntensiveerd om een groter bereik van deze doelgroep te verkrijgen.
- c. De Stichting Senioren Welzijn verzorgt een wekelijks spreekuur door een ouderenadviseur speciaal voor allochtone ouderen
- d. Ook het consultatiebureau voor ouderen ruimt spreektijd in voor vragen van allochtone ouderen

In jaarprogramma's worden verder activiteiten ontwikkeld die aansluiten bij de behoefte van allochtone senioren. Samenwerking met zelforganisaties en het inschakelen van informele leiders en sleutelfiguren is daarbij de aangewezen weg om de vragen vanuit deze doelgroep te concretiseren.

IV. Inkomens-/armoedebeleid

Kader: Senioren maken gebruik van voorzieningen voor armoedebestrijding als zij daar behoefte aan hebben.

Inkomensbeleid is rijksbeleid. De gemeente Vlaardingen heeft daarnaast al jaren een inkomensondersteuningsbeleid om armoede te bestrijden. In de praktijk blijkt dat veel mensen – ook senioren – onvoldoende op de hoogte zijn van bestaande regelingen en mogelijkheden. Wij willen die onbekendheid verminderen zodat mensen de kans krijgen om gebruik te maken van voorzieningen waarop ze recht hebben.

Doelstelling

10. Aan het eind van de periode waarop de nota betrekking heeft, zijn alle 65-plussers binnen de gemeente benaderd en gestimuleerd tot/gehouden met stappen om, indien gewenst, optimaal gebruik te kunnen maken van aanvullende inkomensvoorzieningen.

Wat gaan we daarvoor doen

Met behulp van instrumenten als de 'Formulierenbrigade' wordt getracht mensen te benaderen en te helpen zoals in de doelstelling geformuleerd.

In de op te stellen jaarprogramma's moeten verder de volgende activiteiten opgenomen blijven: bijzondere bijstand, vergoeding van kosten van warme maaltijdverstrekking, bijstandsverlening voor noodzakelijke verhuis- en herinrichtingskosten, het bruin- en witgoedbeleid, de Rotterdampas, het sociaal cultureel fonds, aanvullende bijstand bij onvoldoende AOW-opbouw, kwijtschelding van gemeentelijke belastingen en een collectieve aanvullende ziektekostenverzekering voor 65-jarigen en ouderen met een inkomen tot 120% van de bijstandsnorm.

V. Wonen/Leefbaarheid

Kader: Om senioren in staat te stellen zo lang mogelijk zelfstandig te wonen, wordt bijgedragen aan de ontwikkeling van voldoende passende huisvesting die aansluit bij behoeften en mogelijkheden van de doelgroep.

Ook ouderen zijn bij gebaat bij een passende woonomgeving. De gemeente vervult een belangrijke regierol in de volkshuisvesting en ouderenhuisvesting. Het gemeentelijk beleid richt zich op goede, toegankelijke en betaalbare woonruimte voor alle inwoners. De gemeenteraad heeft met de vaststelling van het Actieplan wonen de algemene lijn van het volkshuisvestingsbeleid in Vlaardingen aangegeven.

De rapportage Levensloopvriendelijk Vlaardingen is hiervan onderdeel en bevat een programma met de volgende actiepunten:

- Er wordt gewerkt aan vergroting van het aanbod van goede toegankelijke woningen in levensloopvriendelijke gebieden in Vlaardingen.
- In deze gebieden worden naast woningbouw ook voorzieningen getroffen in het openbaar gebied, vervoer, winkelbestand voor dagelijkse boodschappen, ontmoeting en recreatie, welzijn en gezondheidszorg.
- Een wijkinformatiecentrum vormt voor de bewoners de spil in de buurt waar zij informatie, advies en ondersteuning kunnen krijgen.
- De gemeente bevordert dat er afspraken komen met de woningbouwcorporaties, welzijns- en zorginstellingen en Vlaardings Overleg Revalidatie om de toepassing van domotica uit te breiden. Domotica staat voor elektronische communicatie tussen allerlei elektrische toepassingen in de woning en woonomgeving voor bewoners en zorgverleners.

Vlaardingen stelt met deze programmatische aanpak haar oudere inwoners en inwoners met fysieke beperkingen in staat zo lang mogelijk zelfstandig te blijven wonen en de regie over het dagelijkse leven te behouden.

Door de toenemende vergrijzing groeit ook de groep mensen die leiden aan één of andere vorm van dementie. Over ongeveer 10 jaar gaat het landelijk om zo'n 300.000 mensen, tegen 200.000 mensen op dit moment. Mensen met lichte dementie zullen hierdoor vaker thuis verblijven. Het is daarom belangrijk om, naast passende huisvesting, ook afspraken te maken over benodigde zorg- en ondersteuning. Mantelzorg is hierbij in veel gevallen een onmisbaar element. (zie kader VI). Juist ook voor deze groep kunnen domotica en begeleid wonen middelen zijn om de gang naar een verpleegtehuis of andere intramurale voorziening zo lang mogelijk uit te stellen.

Doelstelling

11. de voortgang in bouw van woningen geschikt voor ouderen wordt vastgelegd in het programma levensloop vriendelijk Vlaardingen.
12. Aan het eind van de looptijd van de nota is de sociale infrastructuur van de voorgenomen woonzorgcirkels gerealiseerd.
13. Senioren waarderen hun woning en het voorzieningen aanbod in hun wijk minimaal met een 6,5

Wat gaan we hiervoor doen?

Zoals gezegd vormen het Actieplan Wonen en de nota 'Levensloop vriendelijk Vlaardingen' leidraad voor handelen. In de jaarlijks uitvoeringsprogramma's op deze nota zal worden aangegeven welke concrete stappen in de komende vier jaren ten behoeve van genoemde doelstellingen zullen worden gezet.

VI. Mantelzorg en vrijwilligersbeleid

De behoefte aan mantelzorg voor ouderen met fysieke en/of mentale beperkingen neemt de komende periode verder toe. In de beleidsnota Wmo is het behoud van activiteiten die draaien op vrijwilligers, als ambitie opgenomen. Daarom is het van belang dat er niet alleen voldoende vrijwilligers en mantelzorgers zijn om ouderen te ondersteunen maar dat juist ook ouderen zelf als vrijwilliger/mantelzorger actief zijn.

Mantelzorger wordt men niet vrijwillig, maar is een lotsbestemming. Wij streven er dan ook naar om meer 65-plussers bereid te vinden tot het doen van vrijwilligerswerk

Doelstelling

Aan het eind van de periode waarop deze nota betrekking heeft

14. blijkt dat het percentage 65-plussers dat actief is als vrijwilliger is gestegen
15. blijkt dat senioren die als vrijwilliger of mantelzorger actief zijn, de ontvangen ondersteuning met minimaal 6,5 waarderen.

Wat gaan we daarvoor doen?

Vrijwilligersbeleid

In 2009 en volgende jaren zal binnen het Vlaardingse vrijwilligersbeleid de focus liggen op het ontwikkelen van een steunpunt voor vrijwilligers. In zowel de buurgemeente Schiedam als de buurgemeente Maassluis is al enige jaren een steunpunt vrijwilligers actief.

Het doel van het steunpunt vrijwilligers luidt als volgt:

Het doen van vrijwilligerswerk stimuleren en (vrijwilligers)organisaties ondersteunen en faciliteren zodat zij hun taak zo goed mogelijk kunnen vervullen.

Mantelzorgbeleid

Om mantelzorgondersteuning te realiseren is het van belang dat de Regio NWN in de komende jaren invulling geeft aan de volgende acties:

1. signalering, bewustwording en bereik van de mantelzorger
2. erkenning en waardering voor de mantelzorgers
3. aandacht voor diversiteit en doelgroepen onder de mantelzorgers
4. realiseren van beleid voor mantelzorgondersteuning
5. organiseren van betrokkenheid en inspraak van de mantelzorgers
6. bieden van voorzieningen: de basisfuncties
7. regisseren van samenwerking voor mantelzorgondersteuning

Uitgangspunten bij het enthousiasmeren/stimuleren/faciliteren van mensen – waaronder senioren - tot het uitvoeren van vrijwilligerswerk zijn te vinden in de nota vrijwilligersbeleid. Voor de ondersteuning die aan vrijwilligers en mantelzorgers wordt geboden vormt ook de in ontwikkeling zijnde regionale visie mantelzorg een basis.

Op basis hiervan uit te voeren activiteiten, worden in de jaarprogramma's bij deze nota opgenomen. Ook bij het meten van de bij dit onderwerp opgenomen doelstellingen is er weer behoefte aan een nulmeting die we zullen laten uitvoeren.

VII. Veiligheid

Kader: De gemeente zorgt voor een veilige woonomgeving voor ouderen.

Ten behoeve van het langer zelfstandig wonen van ouderen is een passende woonomgeving noodzakelijk. Algemeen bekend is dat bewoners zich veel beter voelen, wanneer zij de directe woonomgeving als veilig ervaren. Vooral voor ouderen die een groot deel van hun tijd in de woonomgeving verblijven, is dit een belangrijk onderwerp.

Doelstelling

16. Het percentage 55-plussers dat zich overdag wel eens onveilig voelt is gedaald tot 30% (2005: 32%); het percentage dat zich 's nachts wel eens onveilig voelt is gedaald tot 42% (2005: 45%).

Wat gaan we daarvoor doen?

In principe geldt het algemene handhavingsbeleid van politie, justitie en overige toezichthouders, zoals dat voor de gehele bevolking geldt. Daarnaast blijft het van belang door preventie het gevoel van veiligheid zo groot mogelijk te maken. In de jaarprogramma's wordt uitgegaan van het volgende:

- Ouderen actief betrekken bij de oplossing van veiligheidsproblemen, in projectverband met andere generaties of via reguliere kanalen. Dit kan gaan om de ontwikkeling van de Vlaardingse wijkveiligheidsplannen. Aandacht is dan vooral gericht op zaken als: veilige (loop)routes, veilige plekken, goede openbare verlichting, goed onderhouden openbaar gebied.
- Woningen krijgen bepaalde voorzieningen. Dit kunnen technische voorzieningen zijn als alarmering en videobewaking, maar ook sociale voorzieningen als de aanwezigheid van een (buurt)conciërge of beheerder. Het politiekeurmerk Veilig Wonen wordt bij woningen van de woningcorporaties

doorgevoerd.

- De weerbaarheid van ouderen wordt vergroot door voorlichting en informatie, onder andere van de politie en door cursussen.
- Ouderen kampen soms met gevoelens van onveiligheid door een geïsoleerde positie. De gemeente gaat dit tegen door het stimuleren van contacten en netwerken met andere ouderen en generaties.
- De veiligheid van het openbaar vervoer wordt zoveel mogelijk vergroot. De NS, de politie, het Openbaar Ministerie en de betrokken gemeenten werken samen om vooral de Hoekse Lijn, de stations en stationsomgevingen veiliger te maken. Door de omvorming van de Hoekse Lijn in Lightrail worden de stations toegankelijker voor mensen met een fysieke beperking.
- Het zogenoemd Breed Overleg Ouderen en Mobiliteit (BROEM)-project wordt herhaald, waarbij oudere autorijders getest worden op hun rijvaardigheid en rijgedrag.

VI. Samenvatting

Algemene doelstelling :

Senioren kunnen zo lang mogelijk blijven deelnemen in de samenleving!

De kaders en doelstellingen van het seniorenbeleid zijn als volgt samengevat:

Participatie en burgerparticipatie

Kader: Bij de uitwerking van seniorenbeleid worden (vertegenwoordigers van de belangen van) senioren betrokken.

Doelstelling: Aan het eind van de looptijd van deze nota, waarderen (vertegenwoordigers van de belangen van) senioren de wijze waarop ze zijn betrokken bij het seniorenbeleid met minimaal een 7.

Gezondheid

Kader: via preventieve maatregelen draagt de gemeente ertoe bij dat senioren zo lang mogelijk zowel lichamelijk als geestelijk gezond blijven.

Doelstellingen:

1. Aan het eind van de looptijd van deze nota is het percentage 55-plussers dat voldoet aan de Nederlandse Norm voor Gezond Bewegen (NNGB), minimaal 40%.
2. Aan het eind van de looptijd van deze nota is het percentage 55-plussers met overgewicht niet hoger dan 43% (percentage NWN in 2005)
3. Het percentage 55-plussers dat psychisch ernstig ongezond is, is aan het eind van de looptijd van deze nota niet hoger dan 3% (was in 2005 voor héél NWN 3,3%)
4. het percentage 55-plussers dat matig tot zeer ernstig eenzaam is, is aan het eind van de looptijd van deze nota niet hoger dan 40% (geconstateerde percentage voor NWN in 2005)

Welzijn

Kader: Het bevorderen van de maatschappelijke integratie, maatschappelijke participatie en het maatschappelijk welzijn van ouderen in de Vlaardingse samenleving.

Doelstelling sociaal-cultureel werk: Het percentage 65-plussers dat deel neemt aan door gesubsidieerde organisaties georganiseerde activiteiten op het gebied van ontmoeting, recreatie en vorming/educatie stijgt gedurende de looptijd van deze nota. Dit geldt zowel voor autochtone als allochtone senioren.

Doelstellingen informatie & advies:

1. In 2012 is het Vlaardings Wmo-loket bekend bij minimaal de helft (?) van alle 55-plussers en weet men dat men daar terecht kan met vragen over zorg- en welzijnsvoorzieningen
2. In 2012 is minimaal de helft van alle 65-plussers op de hoogte van het beschikbare aanbod van gesubsidieerde welzijnsorganisaties voor senioren in hun wijk

Allochtone ouderen

Kader: de gemeente bevordert de toeleiding van allochtone ouderen naar de reguliere welzijns- en zorgvoorzieningen.

Doelstelling: Deelname aan activiteiten gericht op ontmoeting, recreatie en vorming/educatie, bekendheid met Wmo-loket en met het beschikbare welzijnsaanbod op wijk niveau, wijken aan het eind van de looptijd van deze nota onder allochtone senioren niet meer dan 10 procentpunt naar beneden af van het gemiddelde

Inkomens-/armoedebeleid

Kader: Senioren maken gebruik van voorzieningen voor armoedebestrijding als zij daar behoefte aan hebben.

Doelstelling: Aan het eind van de periode waarop de nota betrekking heeft, zijn alle 65-plussers met een onvolledige AOW binnen de gemeente, benaderd en gestimuleerd tot/geholpen met stappen om, indien gewenst, optimaal gebruik te kunnen maken van aanvullende inkomensvoorzieningen.

Wonen/Leefbaarheid

Kader: Om senioren in staat te stellen zo lang mogelijk zelfstandig te wonen, wordt bijgedragen aan de ontwikkeling van voldoende passende huisvesting die aansluit bij behoeften en mogelijkheden van de doelgroep.

Doelstellingen:

1. de voortgang in bouw van woningen geschikt voor ouderen wordt vastgelegd in het programma levensloop vriendelijk Vlaardingen.
2. Aan het eind van de looptijd van de nota is de sociale infrastructuur van de voorgenomen woonzorgcirkels gerealiseerd.
3. Senioren waarderen hun woning en het voorzieningen aanbod in hun wijk minimaal met een 6,5

Mantelzorg en vrijwilligersbeleid

Kader: De gemeente draagt zoveel mogelijk bij aan het scheppen van gunstige voorwaarden ten behoeve van vrijwilligerswerk en mantelzorg, zowel voor als door senioren.

Doelstellingen: Aan het eind van de periode waarop deze nota betrekking heeft

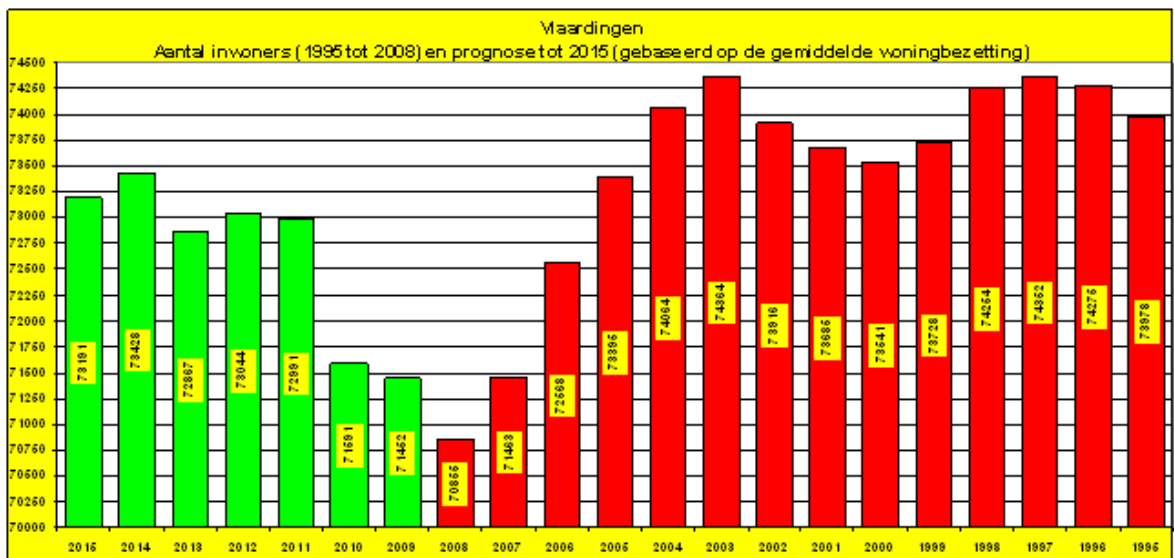
1. blijkt dat het percentage 65-plussers dat actief is als vrijwilliger is gestegen
2. blijkt dat senioren die als vrijwilliger of mantelzorger actief zijn, de ontvangen ondersteuning met minimaal 6,5 waarderen.

Veiligheid

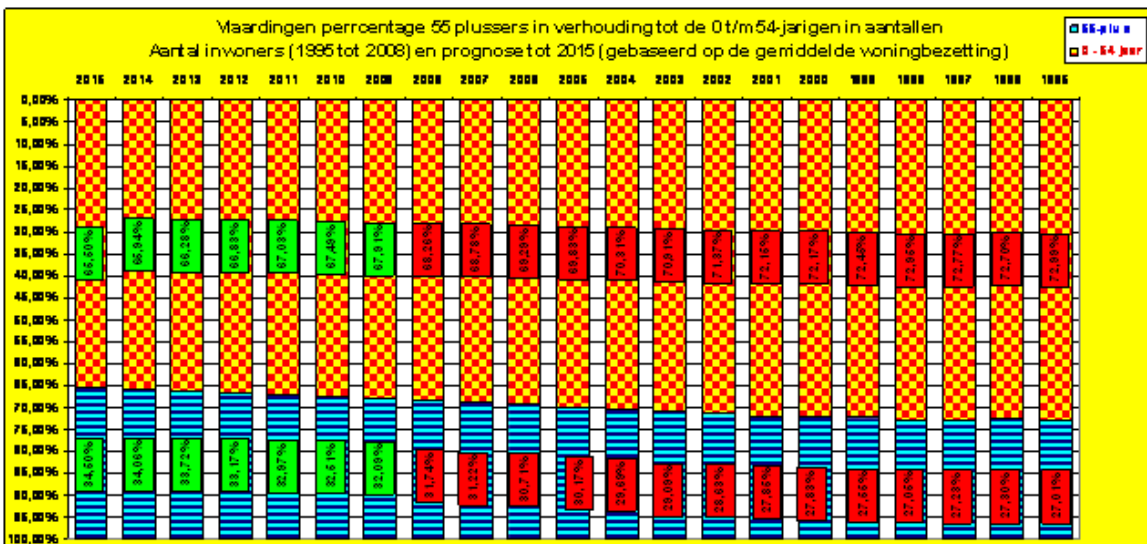
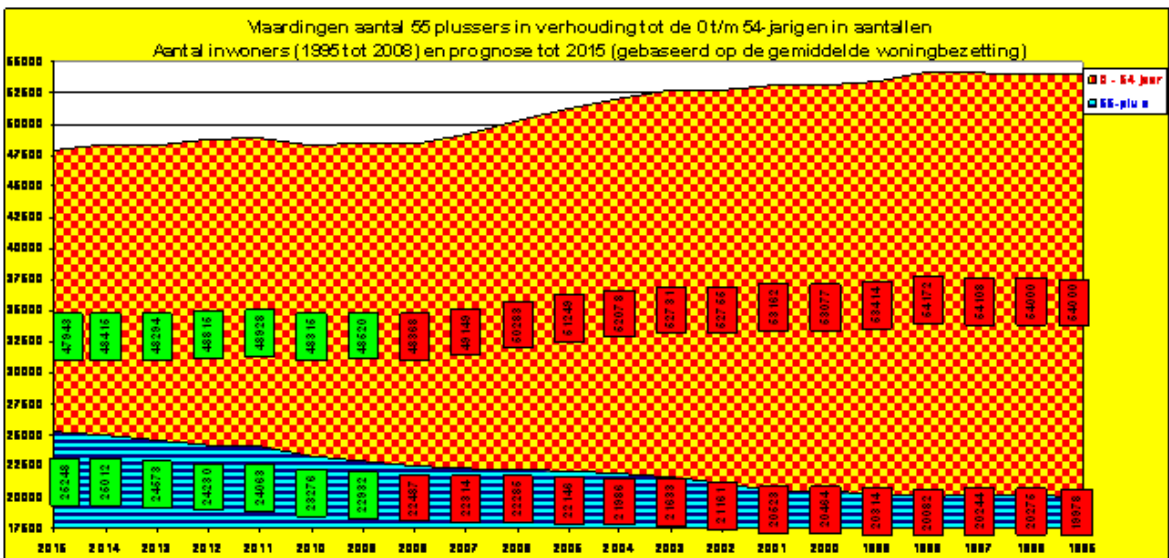
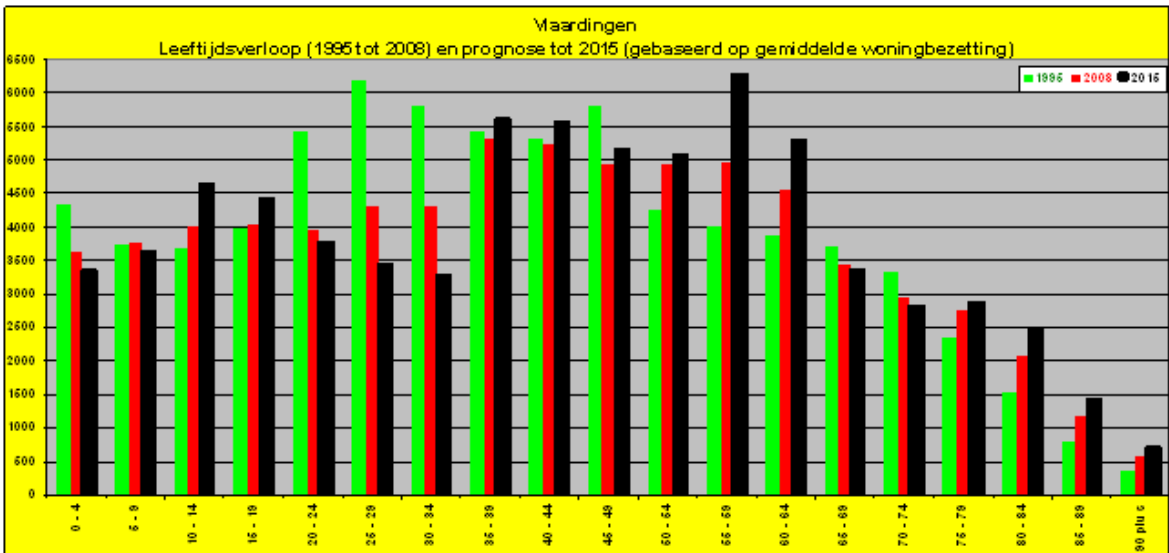
Kader: De gemeente zorgt voor een veilige woonomgeving voor ouderen.

Doelstelling: Het percentage 55-plussers dat zich overdag wel eens onveilig voelt is gedaald tot 30% (2005: 32%); het percentage dat zich 's nachts wel eens onveilig voelt is gedaald tot 42% (2005: 45%).

Bijlage I: Gegevens en prognoses inzake de leeftijdsopbouw

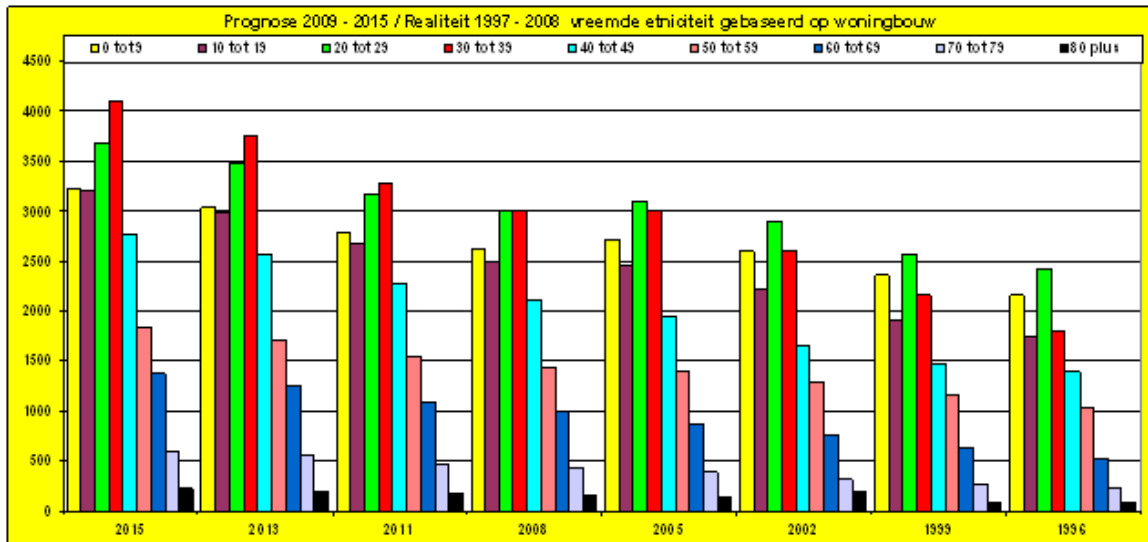


	PROGNOSE										GEREALISEERD										
	2016	2014	2013	2012	2011	2010	2009	2008	2007	2006	2005	2004	2003	2002	2001	2000	1999	1998	1997	1996	1995
0 - 4	9347	9417	9446	9524	9595	9553	9603	9651	9748	9872	9991	4078	4087	4061	4018	4048	4101	4363	4394	4343	4393
5 - 9	3924	3999	3967	3719	3740	3708	3734	3748	3843	3884	3973	4048	4217	4187	4286	4284	4298	4087	4010	3944	3728
10 - 14	4623	4568	4493	4411	4337	4191	4116	4012	4037	4128	4190	4187	4097	4062	3936	3798	3728	3818	3683	3818	3884
15 - 19	4410	4388	4314	4293	4254	4147	4106	4024	4018	3978	3941	3948	3887	3768	3784	3774	3773	3944	3968	3912	3982
20 - 24	3773	3831	3849	3906	3949	3919	3948	3962	3928	4099	4286	4396	4617	4467	4324	4319	4411	4871	4816	5128	5428
25 - 29	3460	3614	3740	3908	4027	4079	4212	4322	4368	4480	4488	4740	4884	5070	5360	5580	5848	8236	8318	8287	8186
30 - 34	3280	3461	3597	3783	3922	4001	4182	4287	4686	4888	5399	6706	6798	6787	6783	6783	6784	6829	6980	6906	6808
35 - 39	5930	5828	5553	5590	5510	5381	5350	5308	5384	5637	6600	6603	6670	6818	6671	6481	6418	6382	6468	6332	6434
40 - 44	6574	6671	6490	6497	6448	6333	6304	6290	6378	6286	6318	6293	6299	6202	6214	6281	6276	6390	6341	6280	6314
45 - 49	6188	6177	6117	6130	6106	6016	6002	4823	4892	5068	6188	6183	6221	6187	6141	6190	6208	6426	6811	8066	8828
50 - 54	6068	6091	6067	6084	6071	4893	4894	4820	4877	4893	6017	6110	6272	6418	6782	6687	6481	6200	4784	4186	4288
55 - 59	6277	6193	5922	5771	5594	5337	5195	4863	6082	6612	6313	6290	4888	4687	3947	4031	4007	4038	4047	4080	4018
60 - 64	6301	6228	6104	6022	4997	4766	4673	4688	4248	3888	3782	3783	3774	3784	3810	3798	3878	3682	3898	3888	3880
65 - 69	3389	3401	3402	3423	3463	3421	3438	3488	3488	3480	3488	3387	3340	3367	3421	3546	3628	3848	3846	3846	3717
70 - 74	2827	2870	2896	2922	2886	2956	2886	2868	2874	3061	3140	3180	3274	3369	3388	3280	3369	3323	3278	3283	3328
75 - 79	2873	2876	2861	2841	2873	2801	2790	2763	2783	2832	2788	2813	2806	2748	2741	2784	2707	2672	2698	2477	2870
80 - 84	2488	2439	2377	2309	2288	2177	2118	2078	2038	2068	2086	2098	1883	1813	1844	1744	1788	1728	1887	1831	1632
85 - 89	1489	1372	1336	1292	1279	1212	1177	1188	1176	1132	1072	1072	1074	1018	988	948	888	826	828	800	811
90 plus	710	694	676	648	644	606	607	673	641	611	480	486	484	422	408	374	381	380	371	380	342
Totaal	73.101	73.426	72.887	73.044	72.991	71.191	71.142	70.866	71.148	72.688	73.986	74.064	74.984	73.918	73.886	73.641	73.728	74.254	74.862	74.276	73.978



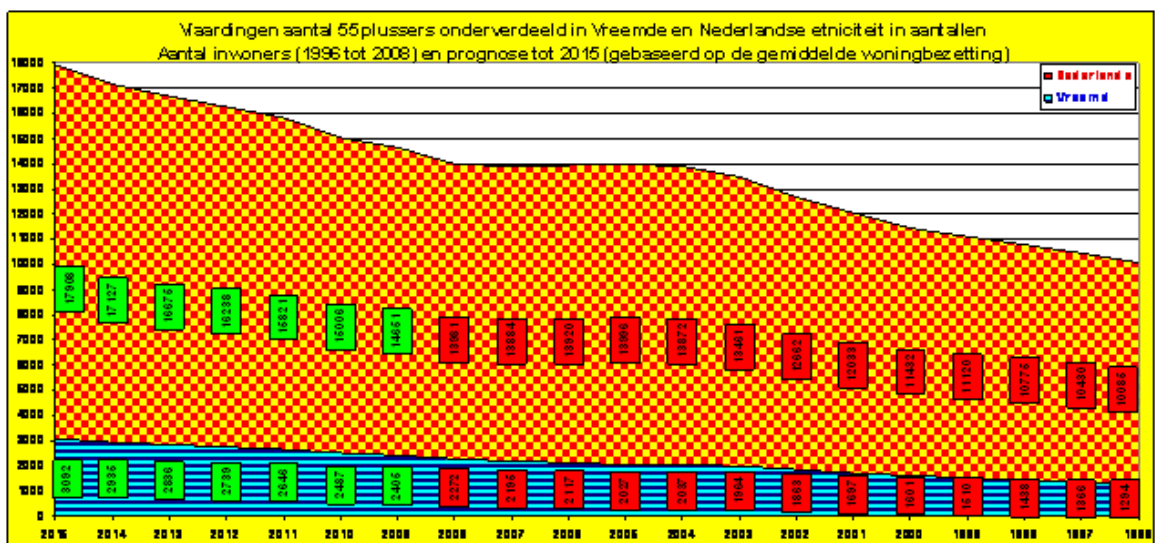
Bron: Afdeling Publiekszaken gemeente Vlaardingen

Bijlage 2: Gegevens en prognoses leeftijdsopbouw naar etnische komaf.



	Prognose 2015 tot 2008							Realiteit 2007 tot 1996																
	2015	2014	2013	2012	2011	2010	2009	2008	2007	2006	2005	2004	2003	2002	2001	2000	1999	1998	1997	1996				
0 tot 4	1620	1661	1632	1604	1478	1414	1393	1342	1378	1380	1422	1436	1411	1314	1263	1200	1237	1214	1191	1168				
5 tot 9	1604	1639	1602	1487	1434	1365	1337	1280	1282	1297	1295	1324	1324	1285	1253	1192	1124	1079	1034	989				
10 tot 14	1671	1693	1646	1501	1458	1378	1340	1274	1272	1243	1253	1211	1177	1111	1066	1038	966	946	906	865				
15 tot 19	1641	1476	1439	1403	1369	1301	1272	1216	1180	1197	1209	1229	1172	1104	1042	974	933	914	884	875				
20 tot 24	1688	1636	1602	1571	1542	1474	1450	1395	1412	1443	1526	1484	1456	1367	1225	1163	1140	1151	1161	1172				
25 tot 29	1888	1907	1865	1824	1785	1701	1669	1601	1583	1622	1673	1598	1601	1599	1505	1446	1435	1373	1311	1248				
30 tot 34	2069	1965	1899	1834	1773	1667	1613	1524	1570	1614	1683	1696	1697	1426	1394	1248	1226	1142	1067	973				
35 tot 39	2025	1921	1854	1789	1728	1621	1566	1477	1435	1443	1390	1323	1246	1175	1052	1024	926	889	853	816				
40 tot 44	1642	1660	1608	1458	1410	1327	1265	1215	1146	1074	1094	1093	971	898	867	802	763	737	711	686				
45 tot 49	1111	1067	1044	1022	1001	954	937	899	899	877	844	836	809	738	719	736	716	715	719	712				
50 tot 54	941	903	883	864	845	806	790	758	740	739	767	763	728	700	667	625	634	616	596	561				
55 tot 59	895	883	828	803	780	736	716	680	674	676	621	630	620	597	555	552	517	495	473	451				
60 tot 64	776	738	711	688	662	621	600	569	555	513	525	486	484	444	424	387	367	352	336	321				
65 tot 69	597	585	545	524	505	473	456	429	393	376	348	334	319	316	300	271	255	237	220	202				
70 tot 74	374	355	348	331	320	300	290	274	268	258	243	223	216	193	178	176	171	167	162	158				
75 tot 79	227	215	207	200	193	181	174	164	146	140	145	146	131	125	132	127	111	99	87	75				
80 tot 84	124	118	113	109	105	99	95	90	92	86	94	81	79	69	59	49	44	47	51	54				
85 tot 89	70	66	64	61	59	55	53	50	48	46	31	24	25	32	32	29	32	30	27	25				
90 plus	27	26	26	24	23	21	20	19	18	16	19	193	91	89	17	11	13	11	10	8				
Totaal	21000	20662	19611	18977	18467	17493	17059	16253	16079	16037	16023	15909	15425	14825	13730	13033	12630	12213	11796	11378				

	2016	2014	2013	2012	2011	2010	2009	2008	2007	2006	2005	2004	2003	2002	2001	2000	1999	1998	1997	1996
0 tot 4	3224	3109	3036	2872	2812	2778	2799	2622	2660	2677	2717	2759	2735	2599	2516	2392	2361	2293	2225	2167
5 tot 9	3212	3069	2986	2904	2827	2679	2612	2480	2462	2440	2462	2440	2349	2215	2128	2012	1919	1859	1800	1740
10 tot 14	3684	3542	3467	3395	3327	3175	3119	2996	2995	3055	3099	3082	3057	2896	2730	2598	2575	2524	2472	2421
15 tot 19	4094	3885	3752	3623	3499	3287	3176	3001	2995	3057	3013	2989	2812	2601	2398	2267	2152	2031	1919	1759
20 tot 24	2753	2627	2553	2480	2411	2291	2221	2114	2042	1951	1938	1939	1780	1651	1568	1538	1479	1452	1424	1397
25 tot 29	1836	1757	1711	1667	1625	1542	1509	1439	1414	1406	1388	1393	1348	1267	1242	1177	1151	1111	1072	1032
30 tot 34	1373	1302	1255	1210	1167	1094	1059	995	948	891	874	830	803	768	724	668	622	589	566	523
35 tot 39	601	570	550	531	512	481	464	438	415	398	388	369	346	319	302	282	266	248	233	
40 plus	221	210	202	194	187	175	169	159	158	152	144	208	195	184	108	89	89	88	88	87
Totaal	21000	20662	19611	18977	18467	17493	17059	16253	16079	16037	16023	15909	15425	14825	13730	13033	12630	12213	11796	11378



		65-plu samen																			
		2016	2014	2013	2012	2011	2010	2009	2008	2007	2006	2005	2004	2003	2002	2001	2000	1999	1998	1997	1996
Beleids		87,76%	88,27%	88,46%	88,70%	89,01%	89,32%	89,51%	89,80%	89,19%	89,60%	89,86%	89,74%	89,82%	89,10%	89,73%	89,18%	89,67%	89,44%	89,26%	89,82%
Vragen		12,25%	11,73%	11,54%	11,30%	10,99%	10,68%	10,49%	10,20%	10,81%	10,40%	10,16%	10,26%	10,18%	10,90%	10,27%	10,82%	10,53%	10,74%	10,74%	10,18%
Beleids		22.156	22077	21738	21481	21418	20789	20527	20216	20118	20188	20119	19948	19870	19298	19828	19883	19806	19844	19879	19881
Vragen		3992	2936	2936	2739	2646	2467	2405	2272	2186	2117	2027	2007	1984	1883	1887	1801	1610	1438	1388	1284
Totaal		26148	25013	24674	24220	24066	23276	22932	22487	22304	22305	22146	21955	21854	21181	21715	21684	21414	21317	21267	21165
		Totaal aantal inwoners																			
		2016	2014	2013	2012	2011	2010	2009	2008	2007	2006	2005	2004	2003	2002	2001	2000	1999	1998	1997	1996
65 min		85,60%	85,84%	86,23%	86,83%	87,03%	87,49%	87,91%	88,28%	88,70%	88,28%	88,83%	89,31%	89,81%	90,37%	90,89%	91,36%	91,78%	92,16%	92,49%	92,79%
65 plu		14,40%	14,16%	13,77%	13,17%	12,97%	12,51%	12,09%	11,72%	11,30%	11,72%	11,17%	10,69%	10,19%	9,63%	9,11%	8,64%	8,22%	7,51%	7,51%	7,21%
65 min		47843	48416	49294	49816	49928	48316	48620	48988	49148	50283	51248	52078	52731	52766	53182	53077	53414	54172	54108	54000
65 plu		26248	25012	24673	24230	24063	23276	22932	22487	22314	22286	22148	21988	21833	21181	20623	20484	20314	20082	20244	20276
Totaal		74091	73428	73967	74044	73991	71591	71552	71475	71462	72569	73436	74066	74564	73858	73700	73898	74728	74256	74352	74276
		Ouderendoneerwinst																			
		2016	2014	2013	2012	2011	2010	2009	2008	2007	2006	2005	2004	2003	2002	2001	2000	1999	1998	1997	1996
65 min		67,68%	68,23%	68,23%	68,26%	68,72%	69,17%	69,26%	69,89%	69,87%	69,32%	69,83%	70,79%	71,63%	72,61%	73,69%	74,63%	75,63%	76,63%	77,63%	78,63%
65 plu		32,32%	31,77%	31,77%	31,74%	31,28%	30,83%	30,74%	30,11%	30,13%	30,68%	30,17%	29,21%	28,37%	27,39%	26,31%	25,37%	24,37%	23,37%	22,37%	21,37%
65 min		30096	31288	31618	32577	33107	33308	33869	34387	35286	36383	37263	38208	39270	40083	41128	41846	42284	43387	43878	43816
65 plu		22156	22077	21738	21481	21418	20789	20527	20216	20118	20188	20119	19948	19870	19298	19828	19883	19806	19844	19879	19881
Totaal		52252	53365	53356	54058	54525	54096	54396	54603	55404	56571	57382	58156	59148	59381	61016	61730	62090	63267	63757	63697
		Vragen doneerwinst																			
		2016	2014	2013	2012	2011	2010	2009	2008	2007	2006	2005	2004	2003	2002	2001	2000	1999	1998	1997	1996
65 min		88,28%	88,37%	88,47%	88,87%	89,07%	89,78%	90,90%	92,02%	93,06%	93,00%	92,86%	92,20%	92,27%	92,39%	92,49%	92,72%	93,06%	93,29%	93,83%	94,03%
65 plu		11,72%	11,63%	11,53%	11,13%	10,93%	10,22%	9,10%	8,00%	7,00%	7,00%	7,14%	7,80%	7,73%	7,61%	7,51%	7,28%	7,00%	6,71%	6,17%	6,00%
65 min		17908	17127	16875	16236	16821	15906	14661	13881	13884	13820	13888	13872	13481	12882	12833	11432	11120	10776	10430	10086
65 plu		2092	2936	2936	2739	2646	2467	2405	2272	2186	2117	2027	2007	1984	1883	1887	1801	1610	1438	1388	1284
Totaal		19999	20063	19811	18975	19467	17371	17066	16153	16070	15937	15915	15885	15465	14765	14720	13233	12730	12214	11764	11370

Bron: Afdeling Publiekszaken gemeente Vlaardingen

Bijlage 3

- De nota ouderenbeleid 2004-2007;
- De beleidsnota sport 2005-2010;
- De nota gehandicaptenbeleid;
- Het in 2006 vastgestelde programma levensloopvriendelijk Vlaardingen;
- Het in 2008 vastgestelde actieplan wonen;
- De beleidsnota Wmo 2008-2011;
- De in 2005 regionaal vastgestelde Nota Volksgezondheid en Zorg Regio Nieuwe Waterweg-Noord en de dit jaar uit te brengen vervolgnota Lokaal Gezondheidsbeleid;
- De nota vrijwilligersbeleid "Onbetaald en Onbetaalbaar 2005-2009";
- De Vlaardingse Integratie Agenda 2006-2010 "Meedoen en erbij horen";
- De lokale vertaling van het regionale mantelzorgbeleid.
- Het coalitieakkoord 2006-2010

In deze documenten zijn kaders/actiepunten geformuleerd op de volgende terreinen:

- Participatie en burgerparticipatie;
- Gezondheid;
- Welzijn (sociaal cultureel werk en informatie & advies);
- Allochtone ouderen;
- Inkomens-/armoedebeleid;
- Wonen/Leefbaarheid;
- Mantelzorg en vrijwilligersbeleid;
- Veiligheid.

Bijlage 4

Advies van de Wmo adviesraad inzake de kadernota senioren Vlaardingen 2009-2012.

Wmo Adviesraad Vlaardingen

Secr.: Industrieweg 9
3131 EB Vlaardingen.

Vlaardingen, 20 januari 2009.

AAN
Burgemeester en wethouders
van Vlaardingen.

Geacht college,

In onze vergadering van 20 januari 2008 hebben wij de Kadernota Senioren Vlaardingen (2009-2012) en ons conceptadvies besproken. De nota geeft ons aanleiding tot het maken van de volgende op- en aanmerkingen.

De nota beschrijft een aantal kaders uit de Wmo-nota, die op senioren van toepassing zijn. Een toekomstvisie met ambities, een seniorenbeleid met uitvoeringsprogramma's van deze kaders wordt in de nota gemist. De mogelijkheid om na te gaan in hoeverre beleidsvoornemens zijn/worden omgezet in concrete maatregelen (meetbaarheid) is niet aanwezig. Een uitzondering is gemaakt voor het beleid voor allochtone ouderen. Terecht dat deze groep in de nota aandacht krijgt, maar de zorg voor autochtone ouderen blijft hierdoor onderbelicht. Verder wordt in de nota de aanwezigheid en de rol van de diverse ouderenbonden in Vlaardingen gemist. Dit geldt ook voor de in Vlaardingen gevestigde zorgcentra. Bedacht moet worden dat het werk van de ouderenbonden vrijwilligerswerk is. Onder het hoofdstuk vrijwilligerswerk (blz. 11/ blz. 12) wordt slechts vermeld dat het van belang is dat ouderen als vrijwilligers/mantelzorgers actief zijn. Juist hier is de plaats om de organisaties te noemen waarbinnen deze activiteiten zich afspelen. Opmerkelijk is dat de ouderenbonden in hun werk nauwelijks enige (financiële) steun van gemeentewege ontvangen. Gezien de rol, die zij in het kader van de uitvoering van de Wmo spelen (informatieverstrekking, inzet tegen eenzaamheid, steun (lief en leed), hulp bij belastingaangifte etc.), zou zeker financiële steun op basis van deze wet op zijn plaats zijn. Deze opvatting wordt ondersteund door de opmerking op blz. 9: "De participatie van senioren vloeit voort uit het Wmo-beleid"

Onderstaand volgt een aantal opmerkingen bij de diverse pagina's:

Blz. 4: een financiële pagina ontbreekt. Er bestaat geen inzicht in de beschikbaar gesteld financiële middelen voor het ouderenbeleid noch is duidelijk bij wie of bij welke organisatie het extra bedrag van € 100.00,- voor ouderenbeleid terecht is gekomen.

Blz. 4: voorlichting ontbreekt over de aanwezigheid van de locaties van het consultatiebureau van Careyn en de verhouding tot de taken van de ouderenadviseur van Senioren Welzijn. Is hier geen sprake van overlap of versnippering? Niet duidelijk is de relatie met het Loket Welzijn en Zorg. Eenduidige terminologie ontbreekt. Geadviseerd wordt de term Wmo-loket te gebruiken.

Blz. 4: het accent van het ouderenbeleid ligt op kwetsbare ouderen. De vraag is waarom in het beleid dan het zwaartepunt wordt gelegd bij ouderen met een laag inkomen/lage opleiding en/of van allochtone afkomst. Kwetsbaar zijn ligt meer in het sociale netwerk.

Blz. 5, laatste alinea: vrijwilliger en mantelzorger worden in één adem genoemd. Er is een groot verschil tussen de activiteiten van een vrijwilliger en een mantelzorger. Mantelzorg is veelal niet buurt of wijk gerelateerd.

Blz. 5: in uitgangspunt 2: verhelderen het begrip "maatschappelijk middenveld".

Blz. 6: de splitsing van de doelgroep in twee categorieën t.w. 55 tot 75 jaar en 75 jaar en ouder is wat simpel. Beter is het onderscheid te verruimen door de groep, die actief leeft en veelal nog (gedeeltelijk) aan het arbeidsproces deelneemt, t.w. 55 tot 65 jaar (medioren) te introduceren. Overigens worden vraagtekens gezet bij de effectiviteit van het rijksbeleid binnen de looptijd van deze kadernota voor wat betreft het laten deelnemen van 65-plussers aan het arbeidsproces. In vele Cao's ontbreekt deze mogelijkheid. Over de effecten van zgn. Doorwerk-Cao is momenteel nog weinig bekend.

Blz. 6: in de eerste alinea wordt het aantal senioren in Nederland cijfermatig vermeld. Voor de aantallen in Vlaardingen wordt volstaan met de verwijzing in alinea 2 naar de moeilijk en onduidelijk leesbare bijlagen. Liever zien wij de kerncijfers voor Vlaardingen vermeld in alinea 2 met een verwijzing naar bijlagen voor de meer gedetailleerde cijfers.

Blz. 8: kader (onderaan de pagina): het ouderenbeleid moet er op gericht zijn dat ouderen langer **kunnen** blijven participeren in de samenleving (**kunnen** toevoegen).

Blz. 8: naar de realisatie van het project "Ouderenproof" wordt een onderzoek ingesteld. Wenselijk is om hier met een meer inhoudelijke toelichting en een concreet voorstel te komen.

Blz. 9: in de 2^e alinea de zinsnede: "De participatie van senioren.....etc" verduidelijken met de tussenvoeging van "maatschappelijk" zodat de zinsnede wordt: "De maatschappelijke participatie van senioren.....etc". Dit voor het verschil met het begrip burgerparticipatie uit de eerste regel van deze bladzijde.

Blz. 9, laatste alinea: als specifieke doelgroep wordt slechts één groep, t.w. allochtone ouderen genoemd; zie ook de gemaakte opmerkingen hierboven en bij blz. 4.

Blz. 10, 4^e alinea: niet duidelijk is waarom verbetering van de informatievoorziening voor alle burgers in deze nota is opgenomen. In de nota wordt geen melding gemaakt van het feit dat huisartsen, medewerkers van thuiszorg en ouderenbonden ook informatie aan senioren verstrekken.

Blz. 10: opvallend is dat het beleid voor allochtone ouderen in actiepunten is vervat. Elders in de nota komen actiepunten niet voor.

Blz. 10: het begrip zelforganisatie is onbekend.

Blz. 10: laatste alinea: het houden van spreekuren kan weinig effectief zijn; het bezoekersaantal is veelal gering. Het verdient aanbeveling om na te gaan welke alternatieven om doel te bereiken er zijn om de effectiviteit te verhogen. Bijvoorbeeld: is er geen taalbarrière.

Blz. 11: de Rotterdampas past op deze wijze niet in de opsomming van activiteiten in het kader van de armoedebestrijding.

Blz. 11: laatste alinea: een omschrijving van het begrip ketenafpraak wordt gemist. Een koppeling van dit begrip aan dementie is niet juist.

Blz. 12 (bovenaan): gesteld wordt dat de gemeente de voorwaarden vaststelt waaronder vrijwilligers en mantelzorgers hun werk verrichten. Aangenomen wordt dat dit niet de bedoeling is. Vrijwilligers en mantelzorgers bepalen zelf hoe en wanneer zij dit vrijwilligerswerk verrichten. Correctie van deze tekst (inhoud en bedoeling) is gewenst. Voorts komt een verwijzing naar het beleidsplan mantelzorgondersteuning c.a. de leesbaarheid niet ten goede. Geadviseerd wordt een samenvatting van dit plan als bijlage bij de Kadernota Senioren te voegen.

Tenslotte:

- weinig concreet is de vermelding dat er jaarprogramma's voor de uitvoering van de Kadernota Senioren Vlaardingen worden opgesteld. Een tijdpad wordt gemist;
- de in de nota opgenomen statistieken vragen om een toelichting. Deze ontbreekt helaas. Bijvoorbeeld: de consequenties van de ontwikkeling in de gemiddelde woningbezetting ontbreken.

Hoogachtend,

Wmo Adviesraad Vlaardingen,

J. Baris.
lid

J.C. van der Zande.
voorzitter

Bijlage 5

Nota van zienswijze met betrekking tot het advies van de Wmo Adviesraad Vlaardingen "kadernota senioren Vlaardingen 2009-2012".

Het advies van de Wmo Adviesraad is op 20 januari 2009 vastgesteld. Het advies van de Adviesraad is bij de Beleidskaders gevoegd.

In deze nota van zienswijze wordt achtereenvolgens op het advies van de Wmo Adviesraad ingegaan.

Algemeen

De nota beschrijft een aantal kaders uit de Wmo-nota, die op senioren van toepassing zijn. Een toekomstvisie met ambities, een seniorenbeleid met uitvoeringsprogramma's van deze kaders wordt in de nota gemist. De mogelijkheid om na te gaan in hoeverre beleidsvoornemens zijn/worden omgezet in concrete maatregelen (meetbaarheid) is niet aanwezig. Een uitzondering is gemaakt voor het beleid voor allochtone ouderen. Terecht dat deze groep in de nota aandacht krijgt, maar de zorg voor autochtone ouderen blijft hierdoor onderbelicht. Verder wordt in de nota de aanwezigheid en de rol van de diverse ouderenbonden in Vlaardingen gemist. Dit geldt ook voor de in Vlaardingen gevestigde zorgcentra. Bedacht moet worden dat het werk van de ouderenbonden vrijwilligerswerk is. Onder het hoofdstuk vrijwilligerswerk (blz. 11/ blz. 12) wordt slechts vermeld dat het van belang is dat ouderen als vrijwilligers/mantelzorgers actief zijn. Juist hier is de plaats om de organisaties te noemen waarbinnen deze activiteiten zich afspelen. Opmerkelijk is dat de ouderenbonden in hun werk nauwelijks enige (financiële) steun van gemeentewege ontvangen. Gezien de rol, die zij in het kader van de uitvoering van de Wmo spelen (informatieverstrekking, inzet tegen eenzaamheid, steun (lief en leed), hulp bij belastingaangifte etc.), zou zeker financiële steun op basis van deze wet op zijn plaats zijn. Deze opvatting wordt ondersteund door de opmerking op blz. 9: "De participatie van senioren vloeit voort uit het Wmo-beleid".

Reactie:

De Kadernota Senioren Vlaardingen geeft de situatie weer van het ouderenbeleid na het verstrijken van de nota ouderenbeleid 2004-2007. In deze laatstgenoemde nota is de visie ten behoeve van ouderen geformuleerd die is gebaseerd op de werking van de inmiddels verstreken Welzijnswet en de nog van kracht zijnde stadsvisie.

Feitelijk is het ouderenbeleid integraal onderdeel van het Wmo-beleid. Zoals bekend zijn recentelijk de kaders van dat Wmo-beleid vastgesteld en moeten daaruit voortvloeiend nog de nodige uitwerkingen worden gedaan op de diverse prestatievelden.

Het college is van mening dat ten behoeve van ouderen geen beleidsmatige onderbreking mag ontstaan in de aandacht voor ouderen. Om die reden is gekozen voor de voorliggende Kadernota, waarin de algemene doelstellingen uit de nota ouderenbeleid 2004-2007 worden gehandhaafd. De uitvoering van dat beleid wordt in lijn met de doelstellingen van de Wmo uitgevoerd. Zie daarvoor de tekst op blz. 5 van de Kadernota senioren. De beleidsdocumenten genoemd in bijlage 3 van de Kadernota senioren liggen ten grondslag aan de geformuleerde kaders. Naar aanleiding van de ontvangen zienswijze heeft een ambtelijk overleg plaatsgevonden met de voorzitter en een lid van de Wmo Adviesraad. Dat gesprek ging met name over de vragen en de opmerkingen van de adviesraad hoe het huidige beleid invulling krijgt. Alhoewel van de kant van de gemeente is benadrukt dat het gaat om een kadernota, heeft dit gesprek geleid tot een flink aantal aanpassingen. Per onderwerp zijn de doelstellingen en de kaders scherper geformuleerd en zijn de uit te voeren activiteiten aangegeven. De uitkomst van dit gesprek is in de eerstvolgende vergadering van de Wmo adviesraad gemeld door de voorzitter van de Wmo Adviesraad.

Ouderenorganisaties worden actief betrokken bij de totstandkoming van die uitvoeringsprogramma's, alsook organisaties die zich bewegen op de terreinen van vrijwilligerswerk en mantelzorg (ondersteuning).

Organisaties kunnen volgens de daartoe vastgestelde procedure ingevolge de Subsidieverordening een subsidieverzoek indienen.

Overigens zijn bij de totstandkoming van de onderhavige Kadernota de ouderenbonden en de stichting seniorenwelzijn betrokken geweest.

Opmerkingen per pagina

Blz. 4: een financiële pagina ontbreekt. Er bestaat geen inzicht in de beschikbaar gesteld financiële middelen voor het ouderenbeleid noch is duidelijk bij wie of bij welke organisatie het extra bedrag van € 100.000,- voor ouderenbeleid terecht is gekomen.

Reactie:

De beschikbaarheid en de inzet van middelen worden jaarlijks zichtbaar gemaakt in de jaarprogramma's.

Vooralsnog wordt uitgegaan van bestaande middelen, die zijn geraamd in de meerjarenbegroting.

Toekenning en afrekening van subsidies vindt plaats ingevolge het op grond van de Algemene Subsidieverordening Vlaardingen vastgestelde subsidieproces. Het gememoreerde extra budget is beschikbaar gesteld aan de Stichting Senioren Welzijn met de opdracht extra activiteiten aan te bieden voor de op blz. 4 genoemde onderwerpen.

Blz. 4: voorlichting ontbreekt over de aanwezigheid van de locaties van het consultatiebureau van Careyn en de verhouding tot de taken van de ouderenadviseur van Senioren Welzijn. Is hier geen sprake van overlap of versnippering? Niet duidelijk is de relatie met het Loket Welzijn en Zorg. Eenduidige terminologie ontbreekt. Geadviseerd wordt de term Wmo-loket te gebruiken.

Reactie:

Wij onderschrijven het belang om adequate voorlichting te geven over de aanwezigheid en de beschikbaarheid van de genoemde voorzieningen.

De spreekuren van het consultatiebureau van ouderen van Careyn worden gehouden in de HOED (Huisartsen Onder Één Dak) aan de Kopenhagenlaan en in het kantoorgebouw van Careyn aan de Oosthavenkade. Van een overlapping of versnippering in relatie tot de taken van de ouderenadviseur van Senioren Welzijn is geen sprake. De activiteiten van het consultatiebureau wordt gezien als een aanvulling op de activiteiten van de ouderenadviseur van Senioren Welzijn.

De activiteiten van Careyn vloeien, naast voorlichting via o.a. de media, voort uit signalen welke afgegeven worden door huisartsen, familieleden en medewerkers welke huishoudelijke hulp verlenen en hebben veelal betrekking op informatievoorziening en toeleiding naar zorgvoorzieningen. De activiteiten van de ouderenadviseur van Stichting Senioren Welzijn zijn veelal gericht op informatievoorziening en toeleiding naar Welzijnsvoorzieningen.

De informatievoorziening is gebaseerd op een 2 sporentraject.

De informatievoorziening van beide hiervoor genoemde instellingen zijn te beschouwen als het eerste spoor waarbij informatie-overdracht specifiek aan ouderen plaatsvindt. Het tweede spoor betreft het Loket Welzijn en Zorg dat toegankelijk is voor alle burgers doch dat eveneens relevante informatie voor ouderen bevat. Dit loket vormt onderdeel van de centrale informatiefunctie in het stadhuis. Aangezien de reikwijdte van het Loket Welzijn en Zorg groter is dan de reikwijdte van de Wmo hebben wij gekozen voor de naam Loket Welzijn en Zorg.

Blz. 4: het accent van het ouderenbeleid ligt op kwetsbare ouderen. De vraag is waarom in het beleid dan het zwaartepunt wordt gelegd bij ouderen met een laag inkomen/lage opleiding en/of van allochtone afkomst. Kwetsbaar zijn ligt meer in het sociale netwerk.

Reactie:

Met deze opvatting zijn wij het volledig eens. In de lijn van de Wmo moet in het ouderenbeleid c.q. de uitvoeringsprogramma's tot uitdrukking komen welke inwoners/ouderen niet of niet geheel zelfstandig in staat zijn deel te nemen aan de samenleving. Indien daarvan sprake moet de gemeente daarvoor beleid ontwikkelen. De eigen kracht van ouderen en het benutten van hun zelfsturend vermogen staan voorop om hen te laten meedoen aan de samenleving.

Bij de invulling van het begrip kwetsbaar gaan wij uit van de levensdomeinen van wetenschapper Petzold: het gaat dan om beperkingen naar lichaam en geest, sociale contacten, materiële zaken, presteren, zingeving en inspiratie. Bedoeld werd aan te geven dat kwetsbare ouderen een achtergrond kennen waarbij factoren als een laag inkomen, een lage opleiding en buitenlandse afkomst een rol kunnen spelen. De tekst is aangepast.

Blz. 5, laatste alinea: vrijwilliger en mantelzorger worden in één adem genoemd. Er is een groot verschil tussen de activiteiten van een vrijwilliger en een mantelzorger. Mantelzorg is veelal niet buurt of wijk gerelateerd.

Reactie:

Met deze opmerking zijn wij het geheel eens. In deze tekst wordt echter het belang van de wijk of buurt als gemeenschap onderstreept waarbij mensen (buren als mantelzorger) oog voor elkaar hebben.

Blz. 5: in uitgangspunt 2: verhelderen het begrip "maatschappelijk middenveld".

Reactie:

Met het begrip maatschappelijk middenveld worden alle geïnstitutionaliseerde en informele organisaties/instellingen bedoeld die zijn gericht op de samenwerking tussen mensen en op de betekenis van groepen en netwerken. De aanjager daarvan is de civil society zoals bedoeld in de Wmo. Een voetnoot is in de nota opgenomen.

Blz. 6: de splitsing van de doelgroep in twee categorieën t.w. 55 tot 75 jaar en 75 jaar en ouder is wat simpel. Beter is het onderscheid te verruimen door de groep, die actief leeft en veelal nog (gedeeltelijk) aan het arbeidsproces deelneemt, t.w. 55 tot 65 jaar (medioren) te introduceren. Overigens worden vraagtekens gezet bij de effectiviteit van het rijksbeleid binnen de looptijd van deze kadernota voor wat betreft het laten

deelnemen van 65-plussers aan het arbeidsproces. In vele Cao's ontbreekt deze mogelijkheid. Over de effecten van zgn. Doorwerk-Cao is momenteel nog weinig bekend.

Reactie:

Elke splitsing van de doelgroep is voor discussie en interpretatie vatbaar waarbij het overigens geenszins in de bedoeling ligt met de aanduiding van een leeftijdsgrens en al dan niet actief of nog deel te nemen aan het arbeidsproces alle individuele ouderen in het gekenschetste profiel te vatten. Het besef dat elk individu uniek is mag niet buiten beschouwing blijven. In de aangeduide term medioren kunnen wij ons overigens vinden. Dit geldt eveneens ten aanzien van uw oordeel met betrekking inzake de effecten van het rijksbeleid inzake de deelname van 65-plussers aan het arbeidsproces de komende jaren.

Blz. 6: in de eerste alinea wordt het aantal senioren in Nederland cijfermatig vermeld. Voor de aantallen in Vlaardingen wordt volstaan met de verwijzing in alinea 2 naar de moeilijk en onduidelijk leesbare bijlagen. Liever zien wij de kerncijfers voor Vlaardingen vermeld in alinea 2 met een verwijzing naar bijlagen voor de meer gedetailleerde cijfers.

Hieraan is tegemoetgekomen en is overgenomen in de tekst van de Kadernota.

Blz. 8: kader (onderaan de pagina): het ouderenbeleid moet er op gericht zijn dat ouderen langer **kunnen** blijven participeren in de samenleving (**kunnen** toevoegen).

Reactie:

Deze zienswijze wordt gedeeld. De algemene doelstelling is kort en bondig geherformuleerd tot: "Senioren kunnen zo lang mogelijk blijven deelnemen in de samenleving!"

Blz. 8: naar de realisatie van het project "Ouderenproof" wordt een onderzoek ingesteld. Wenselijk is om hier met een meer inhoudelijke toelichting en een concreet voorstel te komen.

Reactie:

Wij ondersteunen dit onderdeel van het advies volledig. Ter toelichting merken wij op dat een project ouderenproof tot doel heeft ouderen actief te betrekken als ervaringsdeskundigen en mee te laten praten en mee te denken over het wonen en leven in de eigen gemeente. In themabijeenkomsten kunnen wensen van ouderen over zorg, wonen, welzijn, dienstverlening en participatie aan de orde komen. Kernpunten kunnen worden geformuleerd. Het project heeft tot doel:

- *inzicht te verkrijgen in wensen van ouderen*
- *concrete aangrijpingspunten te verkrijgen voor integraal ouderenbeleid*
- *bij te dragen in vergroting van het draagvlak voor het ouderenbeleid*
- *ideeën en nieuwe visies te verwerven op van ongeorganiseerde ouderen*
- *mogelijkheden te bieden voor het aangaan van nieuwe samenwerkingsverbanden en/of versterking van al bestaande verbanden*
- *maatschappelijke betrokkenheid te genereren van senioren en nieuwe vrijwilligers*
- *bouwstenen te vormen voor het gemeentelijk beleid.*

Een concreet voorstel voor een project waarin invulling wordt gegeven aan bovenstaande doelstellingen is in voorbereiding hetgeen reeds in een recentelijk gevoerd ambtelijk overleg met een delegatie van de Wmo-adviesraad is aangekondigd. Bij de raadpleging van ouderen in dit project zal de aandacht gericht zijn op uitvoering van het seniorenbeleid.

Blz. 9: in de 2^e alinea de zinsnede: "De participatie van senioren.....etc" verduidelijken met de tussenvoeging van "maatschappelijk" zodat de zinsnede wordt: "De maatschappelijke participatie van senioren.....etc". Dit voor het verschil met het begrip burgerparticipatie uit de eerste regel van deze bladzijde.

Reactie:

Met deze verduidelijking wordt ingestemd. De tekst is aangepast.

Blz. 9. laatste alinea: als specifieke doelgroep wordt slechts één groep, t.w. allochtone ouderen genoemd; zie ook de gemaakte opmerkingen hierboven en bij blz. 4.

Reactie:

Mee eens, alhoewel reeds sprake is van divers aanbod aan specifieke groepen ouderen. Bij allochtone ouderen blijft dit in beleid en uitvoering onderbelicht. Wij willen hieraan specifieke aandacht besteden (groeiende groep, specifieke aandacht e.d.). In de jaarprogramma's wordt zichtbaar gemaakt welke activiteiten specifiek worden aangeboden.

Blz. 10, 4^e alinea: niet duidelijk is waarom verbetering van de informatievoorziening voor alle burgers in deze nota is opgenomen. In de nota wordt geen melding gemaakt van het feit dat huisartsen, medewerkers van thuiszorg en ouderenbonden ook informatie aan senioren verstrekken.

Reactie:

Kortheidshalve wordt verwezen naar de eerder gegeven zienswijze met betrekking tot het Loket Welzijn en Zorg. Dat loket is in relatie tot de voorgestane uitbreiding van informatiepunten, gepland in de Wijken Babberspolder, Westwijk en Holy, waarbij vooral wordt gedacht aan het gebruik/inzet van verdere automatisering. Als de Wmo Adviesraad bedoelt dat het (digitale) loket Welzijn en Zorg vooral toegankelijk en bereikbaar moet zijn voor ouderen, dan zijn wij het daarmee van harte eens. Uw constatering dat de door u genoemde beroepsgroepen vanuit hun deskundigheid ook informatie verstrekken is juist.

Blz. 10: opvallend is dat het beleid voor allochtone ouderen in actiepunten is vervat. Elders in de nota komen actiepunten niet voor.

Reactie:

Uit signalen van de meest betrokken organisaties leiden wij af dat er sprake is van niet-gebruik van welzijns- en zorgvoorzieningen door allochtone ouderen. Uitgangspunt van het lokale integratiebeleid is dat allochtonen gebruik maken van de voorzieningen die algemeen toegankelijk zijn. Aangezien ook de vergrijzing van allochtone ouderen toeneemt hebben wij deze deze signalen vertaald in extra aandacht voor de specifieke informatievoorziening welke tot doel heeft allochtone ouderen toe te leiden naar de zorg- en welzijnsvoorzieningen. Bij het opstellen van de uitvoeringsprogramma's wordt uitgegaan van het bereik van alle ouderen en zonodig specifiek voor allochtone ouderen.

Blz. 10: het begrip zelforganisatie is onbekend.

Reactie:

Het begrip allochtone zelforganisatie is als volgt te definiëren: een organisatie die is opgezet uit de allochtone bevolking en zich inzet voor de specifieke belangen van één of meerdere allochtone bevolkingsgroepen en wordt gedragen door 'eigen mensen' die op vrijwillige basis actief zijn.

Blz. 10: laatste alinea: het houden van gesprekken kan weinig effectief zijn; het bezoekersaantal is veelal gering. Het verdient aanbeveling om na te gaan welke alternatieven om doel te bereiken er zijn om de effectiviteit te verhogen. Bijvoorbeeld: is er geen taalbarrière.

Reactie:

Met deze opmerking wordt zeker rekening gehouden en is onderwerp in de werkcontacten met de stichting seniorenwelzijn. Zonodig worden gemaakte afspraken hierover bijgesteld. Het spreek- uur wordt overigens verzorgd door een aandachtsfunctionaris waarbij de taalbarrière geen drempel is.

Bl. 11: de Rotterdampas past op deze wijze niet in de opsomming van activiteiten in het kader van de armoedebestrijding.

Reactie:

Deze opvatting delen wij niet. De Rotterdampas is voor een ieder tegen betaling verkrijgbaar. Voor minderdraagkrachtigen en ouderen is evenwel sprake van een reductie. Daarmee wordt een bijdrage geleverd aan de bevordering van de zelfstandigheid en de mobiliteit van ouderen.

Blz. 11: laatste alinea: een omschrijving van het begrip ketenafpraak wordt gemist. Een koppeling van dit begrip aan dementie is niet juist.

Reactie:

Het begrip ketenafpraak in relatie tot dementie bij thuiswonende ouderen is als volgt te definiëren: het samenstel van afspraken met alle relevante partijen bij activiteiten rondom dementie bij thuiswonende ouderen om een sluitend aanbod van zorg- en welzijnvoorzieningen door deze partijen te verkrijgen. De tekst is aangepast (blz. 14) waarbij dit begrip niet meer wordt genoemd.

Blz. 12 (bovenaan): gesteld wordt dat de gemeente de voorwaarden vaststelt waaronder vrijwilligers en mantelzorgers hun werk verrichten. Aangenomen wordt dat dit niet de bedoeling is. Vrijwilligers en mantelzorgers bepalen zelf hoe en wanneer zij dit vrijwilligerswerk verrichten. Correctie van deze tekst (inhoud en bedoeling) is gewenst. Voorts komt een verwijzing naar het beleidsplan mantelzorgondersteuning c.a. de leesbaarheid niet ten goede. Geadviseerd wordt een samenvatting van dit plan als bijlage bij de Kadernota Senioren te voegen.

Tenslotte:

- weinig concreet is de vermelding dat er jaarprogramma's voor de uitvoering van de Kadernota Senioren Vlaardingen worden opgesteld. Een tijdpad wordt gemist;
- de in de nota opgenomen statistieken vragen om een toelichting. Deze ontbreekt helaas. Bijvoorbeeld: de consequenties van de ontwikkeling in de gemiddelde woningbezetting ontbreken.

Reactie:

Wij delen uw zienswijze met betrekking tot het gegeven dat vrijwilligers en mantelzorgers primair zelf bepalen hoe en wanneer zij deze activiteiten verrichten. De gemeente regisseert en faciliteert. Dat is vastgelegd in de nota vrijwilligersbeleid en in de regionale beleidsvisie mantelzorg. Uiteraard komen deze tot stand met inbreng van betrokken personen en organisaties. De tekst hebben wij op basis hiervan aangepast (blz. 12/13).

Na de vaststelling van de kaders van de nota senioren zal de uitwerking gestalte krijgen in jaarlijks op te stellen programma's waarin een concretisering wordt gegeven van de activiteiten welke ingevolge het gemeentelijk ouderenbeleid worden ontwikkeld. Deze door ons vast te stellen programma's zullen na overleg met de betrokken partijen tot stand komen voor de aanvang van het betreffende jaar waarop zij betrekking hebben. Tevens zal dat programma gerelateerd zijn aan de subsidieverstrekking van de organisaties welke het ouderenbeleid in Vlaardingen uitvoeren.

Aan onderdeel, IV Doelgroep blz.6 is een toelichting toegevoegd met betrekking tot de te verwachten bevolkingsopbouw van de Vlaardingse bevolking in vergelijking met de landelijke trend. Bij de in de bijlagen I en II opgenomen cijfers is rekening gehouden met de nu reeds te verwachten wijzigingen van de woningvoorraad en de mede daarmee samenhangende gemiddelde woonbezetting. Voor wat dit laatste betreft is de trend zowel in Vlaardingen als landelijk kgezien dat deze langzaam verder zal dalen. In 2007 bedroeg de gemiddelde woonbezetting in Vlaardingen a. 2,1. Landelijk is dit percentage 2,3

Burgemeester en wethouders, 24 maart 2009

[1]

Met het begrip maatschappelijk middenveld worden alle geïstitutionaliseerde en informele organisaties/instellingen bedoeld die zijn gericht op de samenwerking tussen mensen en op de betekenis van groepen en netwerken. De aanjager daarvan is de civil society zoals bedoeld in de Wmo.

[2]

Zie voor opsomming relevante beleidsstukken bijlage 3

[3]

Aan deze norm wordt voldaan als men minimaal 5 dagen per week een half uur per dag matig intensief beweegt: bv. fietsen, wandelen, sporten, tuinieren. Bij de laatste meting door de GGD in 2005 voldeed 38% van de 55-plussers binnen NWN aan deze norm.

[4]

Streefwaarden bij deze doelstellingen zijn ontleend aan cijfers uit de GGD gezondheidsenquête, afgenomen in 2005