

**Nota**

# **Ieder kind is veelbelovend**

**Visie jeugdbeleid 2009-2012**

**Verantwoordelijk wethouder:  
projectleider:  
datum:  
status:**

**Th. M. B. Gerts  
R. Hoogeveen  
25 februari 2009  
definitief**



# Voorwoord

Beste lezer,

Voor u ligt de nota Jeugd 2009-2012, die als titel mee heeft gekregen: Ieder kind is veelbelovend. Een maatschappij zonder kinderen, zonder jeugd heeft geen toekomst, mist dynamiek en verwondering. Jongeren zorgen voor leven in de brouwerij, in welke betekenis dan ook. Vaak kunnen we trots zijn op onze jongeren, omdat ze zich goed ontwikkelen, ombekommerd in het leven staan en luchtigheid aanbrengen. Met het overgrote deel van de jongeren gaat het goed. Jongeren moeten betrokken worden bij de ontwikkelingen in de gemeente. Onder andere via de Jeugdadviesraad kunnen afspraken gemaakt worden over de betrokkenheid van jongeren bij beleid en bij specifieke voorzieningen voor de jeugd, zoals het realiseren van de JOP in de Zuidplas.

Ouders zijn primair verantwoordelijk voor de opvoeding van hun kinderen. Door opvoeding worden kinderen en jongeren geleerd met regels en verantwoordelijkheden om te gaan. De gemeente heeft een taak ouders/opvoeders te ondersteunen bij hun opvoedende taken. Vandaar gaan we een Centrum voor Jeugd en Gezin verder ontwikkelen in Waddinxveen. Iedereen die opvoedingsvragen heeft, zelfs de meest eenvoudige, moet het CJG weten te vinden. Van cruciaal belang is het dat er 'niet langs elkaar heen gewerkt' wordt, maar dat betrokken instanties met elkaar samenwerken en informatie uitwisselen, de gemeente wil hierin een spilfunctie vervullen.

Onze maatschappij is aan verandering onderhevig, is dynamisch en daarmee ook ons jeugdbeleid, we willen inspelen met deze jeugdnota op die dynamiek.

De nota kent een veelzijdige wordingsgeschiedenis, de Gemeenteraad heeft kaders meegegeven voor de nota, betrokken organisaties en instanties hebben hun visie gegeven, allemaal in het belang van de Waddinxveense jeugd en het Waddinxveens jeugdbeleid.

En nu: aan de slag!

Met vriendelijke groet,

Dorenda Gerts,  
Wethouder Jeugdbeleid

# Samenvatting

Een doeltreffend jeugdbeleid moet de jeugd in Waddinxveen het perspectief bieden om de toekomst met vertrouwen tegemoet te zien. Gelukkig gaat het met de grootste groep jongeren (ong. 80%) in Waddinxveen goed. Een andere, kleine groep jongeren, heeft een extra steuntje in de rug nodig of soms zelfs intensieve hulp om zich voorspoedig te kunnen ontwikkelen. Zeker voor deze groep is een daadkrachtig jeugdbeleid van belang, maar het Waddinxveense jeugdbeleid is meer dan zorgen voor deze groep. Ook voor de groep die het goed doet, is het belangrijk. Het jeugdbeleid gaat namelijk over goed onderwijs, een aanbod in vrije tijdsbesteding, een goede jeugdgezondheidszorg, eigentijdse speel- en recreatieplekken, een veilige omgeving om in op te groeien en over het geven van informatie aan en participatie van jongeren. Kortom zaken die iedere jongere aangaan. Het jeugdbeleid is er daarom voor alle kinderen en jongeren van 0 tot 23 jaar. De nota jeugd is een middel om het jeugdbeleid vorm te geven. Het geeft overzicht, geeft aan wat de gemeente wil bereiken en hoe de gemeente dit wil realiseren. Centraal in deze nota staat de volgende missie:

***Het bevorderen van een veilig en stimulerend opgroeiklimaat voor 0-23 jarigen in Waddinxveen zodat zij de toekomst met vertrouwen tegemoet kunnen zien.***

Om deze missie vorm te geven zijn er vier uitgangspunten benoemd in de nota. Allereerst de definitie van jeugd. In de nota worden onder jeugdigen verstaan alle kinderen en jongeren in de leeftijd van 0 tot 23 jaar. In Waddinxveen wonen ongeveer 7700 jongeren tussen de 0 en 23 jaar. Het tweede uitgangspunt is de ontwikkelcurve waarlangs jongeren zich bewegen. Soms ontwikkelen jongeren zich precies volgens het boekje, dan gaan ze weer wat harder en soms lopen ze ook iets achter. Wanneer de ontwikkeling voorspoedig verloopt, begeeft de jongere zich om en nabij deze ontwikkelingscurve. Uitgangspunt is dan ook dat de gemeente jeugdige om en nabij deze curve wil houden. Het derde uitgangspunt zijn zes thema's waarmee iedere jeugdige te maken krijgt. Op basis van deze thema's heeft de raad een aantal kaders gesteld. Deze kaders geven aan hoe de gemeente de missie wil bereiken en vormen het vierde uitgangspunt van de nota. Hieronder volgt per thema een samenvatting van de beleidsinzet voor de komende vier jaar.

***Het gezin staat centraal. Het jeugdbeleid is niet enkel gericht op jongeren maar ook op de ouders.*** Het Centrum voor Jeugd en Gezin komt centraal te staan. Binnen dit centrum wordt de uitvoering van het preventieve jeugdbeleid geplaatst. Jongeren en hun ouders kunnen met al hun vragen en problemen terecht bij dit fysieke punt. Wanneer het goed gaat met een gezin krijgen ze gevraagd en ongevraagd informatie en advies en worden de gezinnen gemonitord. Daarnaast zetten we extra opvoedingsondersteuning in voor gezinnen met risicofactoren zodat het ook goed blijft gaan met deze gezinnen. In deze nota krijgen vijf risicofactoren extra aandacht. Gaat het minder goed met een gezin dan wordt er gerichte informatie en advies gegeven, wordt het gezin toegeleid naar hulp en krijgt het gezin de nodige zorg. Daarnaast wordt vanuit het centrum ook de coördinatie op samenwerking gevoerd. Zowel op proces als op casusniveau. Het bundelen van krachten en het gezamenlijk aanpakken zorgt ervoor dat gezinnen beter worden geholpen. Een andere grote verandering is dat niet alleen de samenwerking wordt gebundeld maar ook de zorg richting een gezin. Het gaat niet langer om een individu maar om het gezin in zijn geheel. Tevens start de gemeente de strijd tegen kindermishandeling. Ieder kind moet zich veilig en geborgen kunnen voelen.

***Het beleid richt zich erop dat iedere jeugdige zijn optimale opleidingsniveau behaalt***

Onderwijs is essentieel voor de ontwikkeling van een jeugdige. De gemeente streeft er daarom naar kinderen zo vroeg mogelijk van onderwijs gebruik te laten maken. Hiervoor stimuleert de gemeente het bestaan van voorschoolse voorzieningen. Het tweede doel is vervolgens om ervoor te zorgen dat jongeren niet eerder het onderwijs verlaten voordat ze hun hoogst mogelijke opleidingsniveau hebben behaald. Doorlopende leerlijnen vindt de gemeente daarom belangrijk. Gaat het toch niet zo goed met een leerling dan zet de gemeente zich in om de leerling op school te houden. Het voorkomen van onderwijsachterstanden staat daarbij centraal. Wanneer een kind op zijn tenen moet lopen en niet mee kan komen met de rest gaat de lol in leren snel verloren. Dit moeten we zien te voorkomen. Veel jongeren vallen om wat voor reden dan ook uit. Signalering en registratie is dan een eerste vereiste. Daarna moet er gezamenlijk een plan van aanpak worden gemaakt om ervoor te zorgen dat een jongere alsnog zijn

startkwalificatie in het onderwijs behaalt. De gemeente gaat dit vormgeven door samen met de scholen en zorginstellingen de aanpak voortijdig schoolverlaten te versterken. Zorg en veiligheid in en om de school maken hier onderdeel van uit.

### ***De geestelijke en lichamelijke gezondheid wordt bevorderd door optimale zorg te bieden***

Niemand maakt zoveel ontwikkeling door als een jeugdige. De gemeente monitort deze ontwikkelingen zowel op macro- als op microniveau. Door te monitoren kunnen ontwikkelingen en problemen vroegtijdig worden gesignaleerd. In de jeugdgezondheidszorg wordt nog altijd met papierendossiers gewerkt. Daarnaast weten de verschillende organisaties vaak niet van elkaar dat ze met dezelfde jeugdige werken. Het Elektronisch kinddossier en de Verwijsindex risicjongeren gaan hier verandering in brengen. Door vroegsignalering kunnen problemen in de kiem worden aangepakt en is het bieden van preventieve hulp vaak voldoende. Wanneer een gezin meer hulp nodig heeft van meerdere instanties dan krijgt het gezin één aanspreekpunt toegewezen. Deze coach zorgt ervoor dat het gezin een op elkaar afgestemd aanbod krijgt. Ook de komende vier jaar gaan we gezinnen informatie en advies geven over een gezonde leefstijl en de gevaren van verslaving. Mocht deze informatie en advies niet afdoende zijn dan krijgen gezinnen hulp om hun leefstijl te verbeteren.

### ***Iedere jeugdige heeft een kindvriendelijke leefomgeving***

Een goed voorzieningenniveau en veiligheid in de wijk staan in dit thema centraal. Jongeren moeten buiten kunnen spelen, kunnen deelnemen aan activiteiten en een kwalitatief goede woning tot hun beschikking hebben. Niet alleen als ze nog bij hun ouders wonen, maar ook als ze op zichzelf willen gaan wonen. In nieuwbouwprojecten worden daarom starterswoningen opgenomen en start de gemeente het gesprek met de woningbouwcoöperatie om meer starterswoningen te realiseren. Het voorzieningen niveau in de wijken wordt op peil gehouden door het speelruimteplan uit te voeren en het activiteitenaanbod voor jongeren te bundelen, uit te breiden en bekend te maken. Daarnaast moeten jongeren veilig in hun wijk kunnen verblijven en zich veilig kunnen verplaatsen. Soms maken jongeren zelf hun leefomgeving onveilig. Dit wordt door de gemeente zowel preventief als repressief aangepakt. Wanneer een jongere in de jeugdcriminaliteit terechtkomt, zien we dit als een signaal dat er meer aan de hand is. In samenwerking met de jongere en de rest van het gezin wordt naar een passende oplossing gezocht.

### ***Doorstroming van onderwijs naar arbeidsmarkt gebeurt via een doorlopende lijn***

Jongeren leren, werken of voeren een combinatie van deze twee uit. Ook de jongeren die niet om steun vragen bij de gemeente worden gestimuleerd om iets te ondernemen. We doen dat voor deze groep niet door dwang of door er iets tegenover te stellen, maar met voorlichting en advies. Werk zorgt namelijk voor een stevig sociaal netwerk waarop jeugdigen kunnen terugvallen. Goede kansen op de arbeidsmarkt en vervolgens een plek op deze markt kunnen handhaven wordt daarom te allen tijde gestimuleerd. Tot zover de inkomsten. Ook wat betreft de uitgaven signaleert de gemeente toenemende problemen bij jeugdigen. Steeds meer jongeren hebben financiële achterstanden of schulden. De gemeente gaat daarom informatie verstrekken aan jongeren hoe ze in hun eigen onderhoud kunnen voorzien. Mochten er toch schulden zijn dan wordt laagdrempelige schuldhulpverlening aangeboden. Hiervoor wordt een pilot gestart.

### ***Jongeren worden uitgedaagd om zelf initiatieven te ontplooien en een actief burgerschap te ontwikkelen***

Participeren begint bij informeren. De gemeente informeert jongeren gevraagd en ongevraagd over allerlei zaken. De komende periode wordt daarom een website gemaakt waarop alle activiteiten in Waddinxveen zijn te vinden en waar informatie over allerlei zaken, zoals alcohol en drugs, is te vinden. Daarnaast wil de gemeente ook graag informatie van jongeren ontvangen zodat het jeugdbeleid aangepast kan worden op de vraag van jongeren. Na informeren komt participeren. De gemeente stimuleert jongeren zowel om maatschappelijk als politiek deel te nemen aan onze samenleving. De gemeente doet dit door jongerenactiviteiten aan te bieden, het jongereninitiatief te stimuleren, ontmoetingsplekken te creëren en de maatschappelijke stage aan te jagen. Politieke participatie wordt via de jeugdadvisraad en het project jongeren op het gemeentehuis gestimuleerd. Het tegenovergestelde van jongerenparticipatie is jongerenisolatie. Gelukkig komt dit niet heel veel voor. Op het moment dat een jongere zich toch afzondert van zijn omgeving en de maatschappij is er vaak meer aan de hand. Deze jongeren probeert de gemeente te helpen en te motiveren om toch weer deel te nemen aan de samenleving.

### ***Financiën***

In de nota is de beleidsinzet voor de komende vier jaar beschreven. Om deze inzet ook daadwerkelijk uit te voeren is geld nodig. De vorige jaren heeft de gemeente ook geïnvesteerd in jongeren. Als uitgangspunt is genomen deze nota budgettair neutraal op te stellen. Hierbij zijn, onder voorbehoud van goedkeuring door de raad, al wel de geparkeerde middelen voor nieuw beleid zoals opgenomen in de conceptbegroting 2009-2012 opgenomen. Op drie onderwerpen na is dit gelukt. Dit zijn de aanpak voortijdig schoolverlaten, schoolmaatschappelijk werk en de structurele kosten kwaliteitseisen peuterspeelzalen. Op dit moment is het niet mogelijk aan te geven om welke bedragen het gaat. In separate voorstellen wordt hierover de volgende jaren geadviseerd. Op basis van deze voorstellen zijn er drie opties. Eén er wordt geen uitvoering gegeven aan deze onderwerpen. Twee er wordt geschoven binnen de begroting waardoor andere onderwerpen niet tot uitvoering worden gebracht. En optie drie er wordt nieuw beleid opgevoerd. Hier wordt via de reguliere begrotingscyclus over geadviseerd.

# Inhoudsopgave

Voorwoord.....	3
Samenvatting .....	4
<b>1 Inleiding .....</b>	<b>9</b>
<b>2 Waddinxveens jeugdbeleid .....</b>	<b>10</b>
2.1 Uitgangspunten nota jeugd.....	10
2.2 Monitoring van (de nota) jeugd.....	12
2.3 Samenwerken aan jeugdbeleid.....	13
<b>3 Het gezin .....</b>	<b>15</b>
3.1 Het huidige aanbod.....	15
3.2 Ontwikkelingen en knelpunten .....	16
3.3 Beleidsinzet 2009-2012 .....	18
<b>4 Onderwijs.....</b>	<b>20</b>
4.1 Het huidige aanbod.....	20
4.2 Ontwikkelingen en knelpunten .....	23
4.3 Beleidsinzet 2009-2012 .....	24
<b>5 Gezondheid.....</b>	<b>26</b>
5.1 Het huidige aanbod.....	26
5.2 Ontwikkelingen en knelpunten .....	28
5.3 Beleidsinzet 2009-2012 .....	28
<b>6 Leefomgeving.....</b>	<b>29</b>
6.1 Het huidige aanbod.....	29
6.2 Ontwikkelingen en knelpunten .....	31
6.3 Beleidsinzet 2009-2012 .....	32
<b>7 Werk en inkomen.....</b>	<b>34</b>
7.1 Het huidige aanbod.....	34
7.2 Ontwikkelingen en knelpunten .....	35
7.3 Beleidsinzet 2009-2012 .....	36

<b>8 Participatie</b> .....	<b>38</b>
8.1 Het huidige aanbod.....	38
8.2 Ontwikkelingen en knelpunten.....	39
8.3 Beleidsinzet 2009-2012.....	40
<b>9 Actieprogramma jeugdbeleid</b> .....	<b>42</b>
9.1 De thema's in onderling verband.....	42
9.2 Actieprogramma.....	43
9.3 Planning.....	50
<b>10 Financiën</b> .....	<b>52</b>
10.1 Beschikbare middelen.....	52
10.2 Inzet middelen.....	52

**Bijlage I Afkortingenlijst**

**Bijlage II Van missie tot uitvoering**

**Bijlage III Jongerenpanels**

**Bijlage IVa Reactie Jeugdadviesraad op de conceptbeleidsnota Jeugd**

**Bijlage IVb Reactie van de gemeente op het advies van de Jeugdadviesraad**

**Bijlage Va Reactie Wmo-raad op de conceptbeleidsnota Jeugd**

**Bijlage Vb Reactie van de gemeente op de zienswijze van de Wmo-raad**

**Bijlage VIa Reactie partners netwerk Jeugd op de conceptbeleidsnota Jeugd**

**Bijlage VIb Reactie van de gemeente op het advies van de partners van het netwerk Jeugd**

**Bijlage VII Inspraak overigen**



# 1 Inleiding

De jeugdperiode is bepalend voor de rest van je leven en een goede start geeft uitzicht op een toekomst waarin een individu zich kan ontwikkelen tot een zelfstandige volwassene. Onze maatschappij wordt steeds complexer waardoor jong zijn in de huidige tijd een uitdaging is. Dit maakt investeren in onze jeugd belangrijk. Een doeltreffend jeugdbeleid moet de jeugd in Waddinxveen het perspectief bieden om de toekomst met vertrouwen tegemoet te zien. Gelukkig gaat het met de grootste groep jongeren (ong. 80%) in Waddinxveen goed. Een andere, kleine groep jongeren, heeft een extra steuntje in de rug nodig of soms zelfs intensieve hulp om zich voorspoedig te kunnen ontwikkelen. Zeker voor deze groep is een krachtig jeugdbeleid van belang, maar het Waddinxveense jeugdbeleid is meer dan zorgen voor deze groep. Ook voor de groep die het heel goed doet, is het belangrijk. Het jeugdbeleid gaat namelijk over goed onderwijs, een aanbod in vrije tijdsbesteding, een goede jeugdgezondheidszorg, eigentijdse speel- en recreatieplekken, een veilige omgeving om in op te groeien en over het geven van informatie aan en participatie van jongeren. Kortom zaken die iedere jongere aangaan. Het jeugdbeleid is er daarom voor alle kinderen en jongeren van 0 tot 23 jaar. De nota jeugd is een middel om het jeugdbeleid vorm te geven. Het geeft overzicht, geeft richting aan waar de gemeente naar toe wil en geeft aan hoe we dat gaan bereiken.

Het afgelopen jaar zijn verschillende stappen ondernomen in de ontwikkeling van de nota. We zijn begonnen met een plan van aanpak waarin de beschrijving van het proces van de nota jeugd aan de orde kwam.

Vervolgens is er een startnotitie opgesteld waarin informatie werd verstrekt over jeugdbeleid op verschillende overheidsniveaus. Op basis van deze informatie heeft de raad de kaders en beleidsprioriteiten voor de nota jeugd bepaald. De laatste stap is de daadwerkelijke nota.

In de nota is de missie uit de programmabegroting paragraaf 1.5 voor het jeugdbeleid overgenomen. Deze missie luidt:

***Het bevorderen van een veilig en stimulerend opgroeiklimaat voor 0-23 jarigen in Waddinxveen zodat zij de toekomst met vertrouwen tegemoet kunnen zien.***

Om uitvoering te geven aan deze missie worden in de nota jeugd de beleidslijnen en prioriteiten van de gemeente weergegeven. Hierbij staat de volgende vraag centraal:

***Hoe geven we het jeugdbeleid vorm zodanig dat iedere jeugdige van 0-23 jaar de mogelijkheid heeft om zich te ontwikkelen tot een gezonde, economisch en sociaal ontwikkelde volwassene?***

Om deze vraag te beantwoorden wordt de nota als volgt opgebouwd. In hoofdstuk 2 wordt een aantal overkoepelende zaken beschreven. Hoe ontwikkelt jeugd zich, welke rol heeft de gemeente hierin, wie zijn haar samenwerkingspartners, wat zijn de uitgangspunten en hoe monitoren we al deze zaken.

Vervolgens wordt de opbouw van de nota jeugd gekoppeld aan zes thema's. De hoofdstukken 3 tot en met 8 behandelen ieder een thema. Ieder thema wordt in drie paragrafen onderverdeeld. De eerste paragraaf geeft het huidige beeld weer. Wat weten we over de jongeren in Waddinxveen en wat doen we op dit moment om een vraaggericht aanbod te leveren? De tweede paragraaf geeft nieuwe ontwikkelingen en ervaren knelpunten weer en wat we daaraan gaan doen. Op basis van de eerste twee paragrafen wordt in de laatste paragraaf een overzicht gegeven van de in te zetten beleidslijnen en de uitvoering hiervan.

In hoofdstuk 9 worden deze beleidslijnen gebundeld tot een actieprogramma voor de komende periode.

Waar gaan we de komende vier jaar uitvoering aan geven en tot welke resultaten moet dit leiden. Tot slot komen in het laatste hoofdstuk de financiën aan bod.

Uiteraard maakt de gemeente het jeugdbeleid niet alleen. In de meeste gevallen is de gemeente de regievoerder en is het aan betrokken organisaties om uitvoering te geven aan het beleid. De nota is daarom in goed overleg met alle betrokken organisaties tot stand gekomen. Sommige beleidslijnen die in deze nota worden beschreven, moeten in de toekomst nog verder worden uitgewerkt. Dit gebeurt door het opstellen van uitvoeringsprogramma's. Ontwikkeling van deze uitvoeringsprogramma's gebeurt in samenwerking met het Netwerk Jeugd. Het college stelt de uitvoeringsprogramma's uiteindelijk vast.

## 2 Waddinxveens jeugdbeleid

In het welzijnsbeleid in Nederland en zo ook in het jeugdbeleid stond tot een aantal jaren geleden vaak het aanbod van gemeenten en organisaties centraal. Afgelopen periode zijn gemeenten, onder andere door de komst van de Wet maatschappelijke ondersteuning, steeds meer vraaggericht gaan werken. De wensen en behoeften van de inwoners worden een belangrijk uitgangspunt voor beleid. Draagvlak en acceptatie van beleid worden daarmee ook steeds belangrijker. Het project Leefbare Wijken is hiervan een mooi voorbeeld in de gemeente Waddinxveen. Ook in deze nota wordt de vraag van jeugdigen en hun ouders als uitgangspunt gekozen. Om de nota doeltreffend te maken zijn er naast de vraag van jeugdigen en hun ouders enkele andere uitgangspunten bepaald. Deze uitgangspunten worden in de eerste paragraaf beschreven.

De nota jeugd is geen statisch document en dient de komende vier jaar als richtlijn voor het handelen van de gemeente. Monitoring van de ontwikkeling van jeugd en de voortgang van beleid zijn daarin onmisbaar. In de tweede paragraaf komen daarom de evaluatiecriteria en prestatie-indicatoren aan bod.

Het jeugdbeleid maken we niet alleen. Heel vaak voeren we het voorgestelde beleid zelfs niet zelf uit. In de laatste paragraaf wordt de rol van de gemeente en de relatie tot andere betrokkenen bij het jeugdbeleid beschreven.

### 2.1 Uitgangspunten nota jeugd

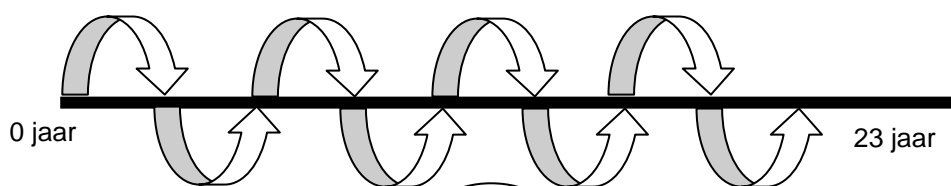
Het eerste uitgangspunt van de nota jeugd is een definitie van jeugd. In de nota worden onder jeugdigen verstaan alle kinderen (0-12) en jongeren (12-23) in de leeftijd van 0 tot 23 jaar. In Waddinxveen wonen ongeveer 7700 jongeren tussen de 0 en 23 jaar, zie tabel 2.1.

Tabel 2.1 Aantal jongeren in Waddinxveen in 2006 (Bron CBS<sup>1</sup>)

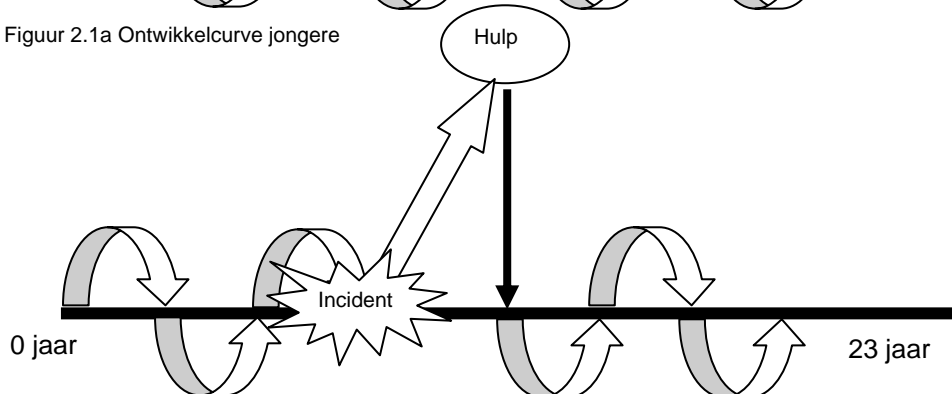
Bevolking	Absoluut	Procentueel
Jonger dan 5 jaar	1580	6,1
5 tot 10 jaar	1688	6,5
10 tot 15 jaar	1797	6,9
15 tot 20 jaar	1842	7,1
20 tot 23 jaar	865	3,3

Een logische leeftijdsindeling voor de ontwikkelcurve is die van 0-4 jaar, 4-12 jaar, 12-18 jaar en 18-23 jaar. Deze vier categorieën geven namelijk ongeveer de verschillende onderwijsperiodes (voorschoolse educatie, basisonderwijs, voortgezet onderwijs en hoger onderwijs) weer. Ten tweede gaat het Centrum voor Jeugd en Gezin zich richten op jeugdigen tot 23 jaar. Het Centrum voor Jeugd en Gezin is een landelijke ontwikkeling met als doel het preventieve jeugdbeleid beter te bundelen en te coördineren. Daarnaast geven deze leeftijdscategorieën vier verschillende levensfasen aan. Voor iedere levensfase kan grofweg een ontwikkelingsdoel worden gesteld en binnen iedere levensfase wordt een bepaald ontwikkelingspatroon verwacht. Soms ontwikkelen jongeren zich precies volgens het boekje, dan gaan ze weer wat harder en soms lopen ze ook iets achter. Als de ontwikkeling voorspoedig verloopt, begeeft de jongere zich om en nabij deze ontwikkelingscurve (zie figuur 2.1a). Soms gaat het, om welke reden dan ook, niet goed met een jongere en wijkt hij/zij van de 'gangbare' ontwikkelingslijn af. Op dat moment heeft een jongere een hulpvraag. Het jeugdbeleid moet aan deze hulpvraag gehoor geven en ervoor zorgen dat de jongere terug kan keren naar zijn ontwikkelingscurve (zie figuur 2.1b). Het tweede uitgangspunt van de nota jeugd is daarmee dat we jongeren om en nabij deze curve willen houden.

<sup>1</sup> In bijlage I is een lijst opgenomen met alle afkortingen



Figuur 2.1a Ontwikkelcurve jongere



Figuur 2.1b Ontwikkelcurve van een jongere met hulpvraag

In elke leeftijdsfase zijn weer andere instituties belangrijk. In de eerste jaren speelt het gezin een cruciale rol. Als het kind wat ouder wordt gaat de school een steeds belangrijkere plaats innemen. Wanneer een kind vervolgens een jong volwassene wordt, vormen werk en beroepsvoorbereiding een prominent deel van het leven. Al deze verschillende fasen vragen om een verschillend soort jeugdbeleid. Om aan deze verschillende behoeften tegemoet te komen wordt in de volgende hoofdstukken op zes thema's ingegaan, waarmee iedere jeugdige te maken heeft. Deze zes thema's zijn het derde uitgangspunt van de nota. Dit zijn:

1. Gezin
2. Onderwijs
3. Gezondheid
4. Leefomgeving
5. Werk en Inkomen
6. Participatie

In tabel 2.2 zijn de verschillende leeftijdsfasen uitgezet tegen de verschillende deelgebieden. Bij ieder thema is de relevantie voor die leeftijdsfase aangegeven.

Tabel 2.2 Relevantie deelgebieden per leeftijdscategorie

Leeftijdscategorie	0-4	4-12	12-18	18-23
Gezin	++	++	+	+
Onderwijs	+/-	++	++	+
Gezondheid	++	+	++	+
Leefomgeving	+/-	+	++	++
Werk en Inkomen	-	-	+	++
Participatie	-	+/-	+	++

Begin juli 2008 heeft de gemeenteraad per thema een aantal kaders gesteld voor de nota jeugd. In tabel 2.3 zijn deze kaders opgenomen. Al de kaders samen zorgen ervoor dat de centrale missie kan worden behaald. In bijlage II zijn deze missie en de kaders die er onder hangen schematisch weergegeven. Deze kaders worden in de volgende hoofdstukken verder uitgewerkt in doelen en subdoelen en zijn het vierde uitgangspunt van de nota jeugd. Ook deze doelen en subdoelen zijn opgenomen in bijlage II.

Tabel 2.3 Kaders nota jeugd

<p><b>Algemeen:</b>  <b><i>De gemeente heeft een regisserende rol in het jeugdbeleid</i></b>  1. Het jeugdbeleid is vraaggericht en oriënteert zich extern (jongeren, ouders, instellingen en maatschappelijk middenveld).  2. Er vindt wisselwerking plaats tussen het jeugdbeleid en ander gemeentelijk beleid.  3. Het jeugdbeleid wordt geëvalueerd.</p>
<p><b>Gezin:</b>  <b><i>Het gezin staat centraal. Het jeugdbeleid is niet enkel gericht op jongeren maar ook op de ouders.</i></b>  1. Er wordt laagdrempelige opvoedingsondersteuning aangeboden. (0-23 jr)  2. De gemeente zet zich in zodat iedere jongere zich veilig en geborgen kan voelen. (0-23 jr)  3. Er is extra aandacht voor gebroken gezinnen. (0-23 jr)</p>
<p><b>Onderwijs:</b>  <b><i>Het beleid richt zich erop dat iedere jeugdige zijn optimale opleidingsniveau behaalt</i></b>  1. Voortijdig schoolverlaten wordt tegen gegaan. (12-23 jr)  2. De voor- en vroegschoolse educatie wordt gestimuleerd zodat onderwijsachterstanden vroegtijdig worden gesignaleerd en opgepakt. (0-4 jr)  3. De gemeente ondersteunt scholen bij hun signaleringstaak/zorgtaak door zorg in en om de school te regisseren. (4-18 jr)</p>
<p><b>Gezondheid:</b>  <b><i>De geestelijke en lichamelijke gezondheid wordt bevorderd door optimale zorg te bieden</i></b>  1. De gemeente regelt de zorgcoördinatie van jeugdigen die zorg behoeven. (0-23 jr)  2. De ontwikkeling van kinderen wordt gemonitord. (0-23 jr)  3. Een gezonde leefstijl (o.a voeding en sport) wordt actief bevorderd. (0-23 jr)  4. Iedere jeugdige krijgt voorlichting over de gevaren van verslaving en verslaafde jongeren krijgen passende hulp. (10-23 jr)</p>
<p><b>Leefomgeving:</b>  <b><i>Iedere jeugdige heeft een kindvriendelijke leefomgeving</i></b>  1. In de wijken zijn speel/ontmoetingsvoorzieningen, wordt een recreatie aanbod gedaan en het is er veilig. (4-18 jr)  2. De gemeente creëert voldoende kansen voor jongeren op de woningmarkt. (18-23 jr)  3. Jeugdcriminaliteit wordt in de eerste plaats voorkomen en recidive wordt aangepakt door de jongere intensieve hulp aan te bieden. (12-23 jr)</p>
<p><b>Werk en Inkomen:</b>  <b><i>Doorstroming van onderwijs naar arbeidsmarkt gebeurt via een doorlopende lijn</i></b>  1. Jongeren zijn tot hun 27<sup>ste</sup> op school, aan het werk of een combinatie van deze twee (werkleerplicht). (18-27 jr)  2. Jongeren en ouders krijgen voorlichting over hoe jongeren in hun eigen onderhoud kunnen voorzien. (16-23 jr)</p>
<p><b>Participatie:</b>  <b><i>Jongeren worden uitgedaagd om zelf initiatieven te ontplooiën en een actief burgerschap te ontwikkelen</i></b>  1. Jongereninformatie is beschikbaar. (12-23 jr)  2. Jongeren worden gestimuleerd maatschappelijk te participeren. (8-23 jr)  3. Jongeren worden uitgenodigd politiek te participeren. (12-23 jr)</p>

## 2.2 Monitoring van (de nota) jeugd

Zolang de gemeente, betrokken organisaties en ouders en jeugdigen niet aan de slag gaan met het beleid uit de nota jeugd is de nota niets anders dan een papier met mooie beloften. Om dit te voorkomen gaat de gemeente drie zaken uitvoeren. Allereerst worden de beleidslijnen uit de nota jeugd vertaald naar uitvoeringsprogramma's. In deze uitvoeringsprogramma's wordt opgenomen wie, wat wanneer doet en welk doel daarmee moet worden bereikt. Ten tweede worden bepaalde indicatoren van jeugdigen gemeten en worden ontwikkelingen in beeld gebracht. Alleen dan kan worden bepaald of het beleid resultaat heeft. En

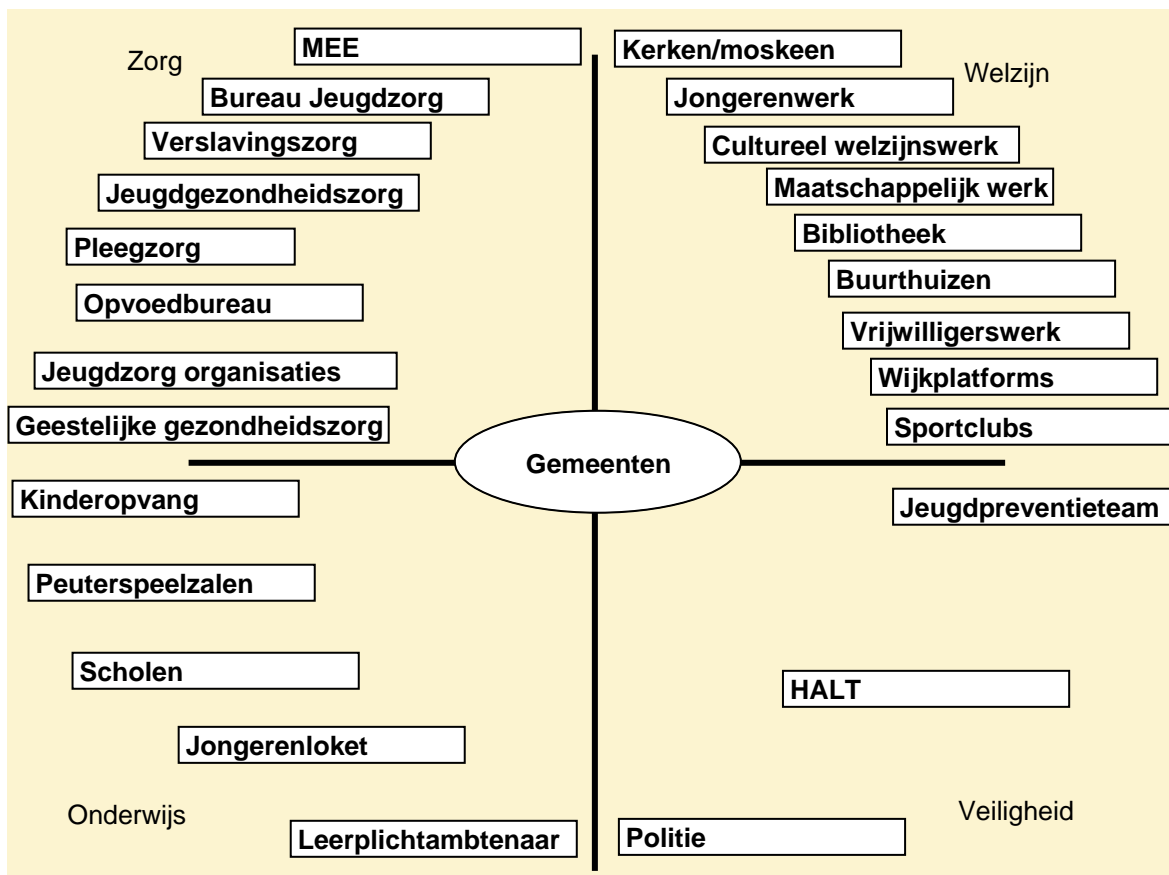
ten derde wordt de uitvoering van de nota jeugd in beeld gebracht door de nota te evalueren. De procesmatige voortgang van de nota wordt aan de raad teruggekoppeld via de reguliere planning en controlcyclus. In 2012 wordt de nota, in aanloop naar de nieuwe nota, ook inhoudelijk helemaal geëvalueerd. De evaluatie heeft tot doel te monitoren of we op schema liggen en biedt de mogelijkheid beleid bij te stellen wanneer dat nodig is.

Om te kunnen bepalen of het beleid succesvol is, worden de gemeten indicatoren gekoppeld aan de doelstellingen/kaders van beleid door het benoemen van toetsingscriteria. Nu is het stellen van toetsingscriteria niet eenvoudig. Zeker niet als dit SMART moet gebeuren. In het verleden hebben we in het jeugdbeleid niet eerder zo gewerkt. Dit betekent dat we kenmerken van jeugdigen niet eerder eenduidig hebben gemeten. In de toetsingscriteria zal daarom vaak worden gestart met een nulmeting. Na vier jaar worden ontwikkelingen zichtbaar en kan voor het in te zetten instrument worden voorspeld welke af- of toename redelijk is. Omdat deze werkwijze relatief nieuw is, wordt het opzetten van een betrouwbaar meetsysteem tot speerpunt benoemd.

Jeugdbeleid heeft als 'studieobject' mensen. Dit compliceert het creëren van betrouwbare gegevens. Sommige zaken zijn simpelweg niet te meten of in ieder geval niet in kwantificeerbare eenheden. Het opzetten van een aanpak of het stimuleren van samenwerking zijn voorbeelden hiervan. Het toewijzen van succes aan dit soort inspanningen kan moeilijk worden bewezen. Omdat de gemeente vaak als regisseur optreedt, verrichten we veel van dit soort moeilijk toewijsbare inspanningen. Toch valt er heel veel te winnen bij een goede samenwerking. Investering in de samenwerking leidt dan ook indirect tot een steviger jeugdbeleid en tot betere resultaten.

### 2.3 Samenwerken aan jeugdbeleid

Jeugdbeleid maakt de gemeente niet alleen. Sterker nog er zijn vele organisaties die betrokken zijn bij het jeugdbeleid. Alleen als we met elkaar samenwerken kunnen we een stevig jeugdbeleid neerzetten. In figuur 2.2 zijn de belangrijkste samenwerkingspartners van de gemeente op het gebied van jeugd weergegeven.



Figuur 2.2 Samenwerkingspartners gemeente bij het jeugdbeleid

De gemeente speelt een bijzondere rol in deze samenwerking. Het is aan gemeenten om met relevante maatschappelijke partijen samenhangend beleid tot stand te brengen. Niet door middel van hiërarchische macht, maar door alle partijen op basis van vrijwilligheid te bewegen tot samenwerking bij de oplossing van een gemeenschappelijk lokaal vraagstuk. De gemeente treedt op als regisseur. Er zijn meerdere actoren die een rol hebben bij de vormgeving van regie. Regie vindt niet zijn vormgeving door handelingen van de regisseur, maar juist door onderlinge interacties en betekenisverlening van en door actoren in beleidsnetwerken.

*“Een regisseur is iemand die zich zodanig opstelt dat anderen kunnen excelleren” (Cox Habbema)*

Regie is dan ook geen instrument maar een perspectief. Wanneer de regie goed wordt vormgegeven leidt dit tot het samenbrengen van betrokken partijen. De jeugdketen bestaat uit een groot aantal instellingen die elk vanuit hun eigen doelstelling en arbeidsethos werken aan het jeugdbeleid. Om een samenhangende en adequate begeleiding te kunnen bieden, dienen de partijen in de keten goed samen te werken. Te beginnen bij het uitwisselen van informatie en het opstellen van een aanpak die door alle partijen wordt gedragen. De organisaties die dagelijks met jongeren en hun ouders werken zijn daarom ook betrokken bij de ontwikkeling van de nota jeugd. Zij zijn als geen ander in staat om aan te geven wat voor vragen er spelen bij jeugdigen en hun ouders. Daarnaast hebben zij de expertise om problemen aan te pakken.

Naast organisaties zijn ook jongeren, de Wmo raad en de gemeenteraad betrokken bij de ontwikkeling van de nota jeugd. Zo zijn in het najaar jongerenpanels georganiseerd. Tijdens deze panels luisterde de wethouder naar de ideeën en tips van jongeren. De gemeenteraad heeft in haar volksvertegenwoordigende rol kaders gesteld voor de nota jeugd en de Wmo raad heeft tijdens de verschillende fases van de nota jeugd input en voorstellen geleverd voor de nota. Het jeugdbeleid maakt onderdeel uit van het Wmo beleid. Prestatieveld 2 van de Wmo luidt dat op preventie gerichte ondersteuning van jeugdigen met problemen met opgroeien en van ouders met problemen met opvoeden wordt geboden. In deze nota is daarom aansluiting gezocht op de beleidsnota Wmo 2008-2011.

In de hoofdstukken 3 tot en met 8 worden de thema's van de nota jeugd uitgewerkt. In het volgende hoofdstuk wordt gestart met het thema gezin.

# 3 Het gezin

Het gezin is de elementaire basis voor een jongere. Als alles goed gaat, is het gezin de veilige haven van waaruit een jeugdige de rest van de wereld kan ontdekken. Helaas is dit niet altijd het geval. De oorzaak daarvan kan uiteenlopen van hele lichte problematiek tot in sommige gevallen zware meervoudige problematiek. Tot voorheen werd vanuit het jeugdbeleid de individuele jongere geholpen. Maar als de problemen binnen een gezin niet worden aangepakt, is dat dweilen met de kraan open. Het ministerie van Jeugd en Gezin zet daarom nu in op één gezin, één plan, en één aanspreekpunt voor het gezin en de betrokken hulpverleners. Ook in de gemeente Waddinxveen komt niet langer het individu, maar het gezin centraal te staan. Het eerste kader van deze nota luidt dan ook:

***Het gezin staat centraal. Het jeugdbeleid is niet enkel gericht op jongeren maar ook op de ouders.***

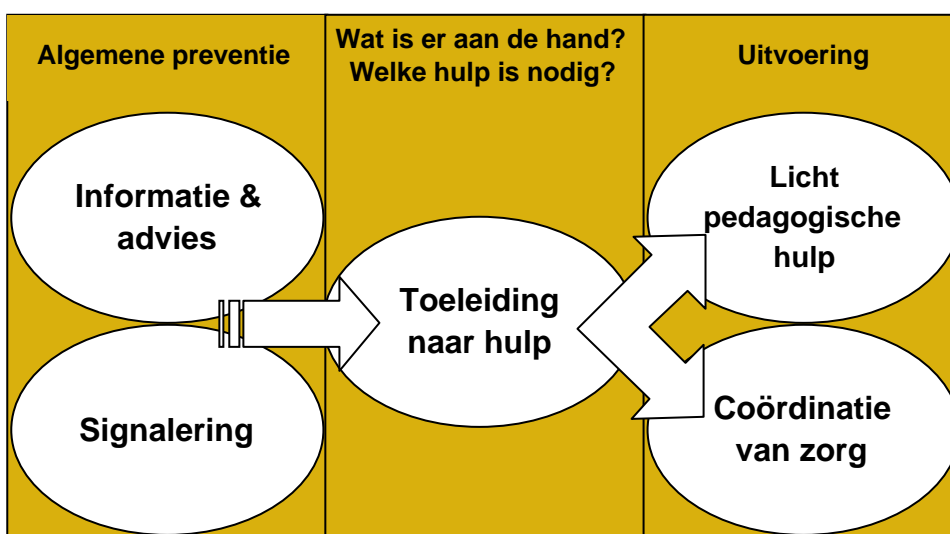
In dit hoofdstuk wordt uitgewerkt hoe we deze doelstelling willen bereiken. In paragraaf 3.1 wordt het huidige aanbod voor het gezin beschreven. In de tweede paragraaf komen vervolgens knelpunten en ontwikkelingen op dit thema aan de orde. In de laatste paragraaf wordt de beleidsinzet voor de komende jaren uitgewerkt.

## 3.1 Het huidige aanbod

In Waddinxveen wonen ruim 4000 gezinnen. Het kabinet verstaat onder het begrip gezin ‘een leefeenheid van één of meer volwassenen, die zorgdragen voor de opvoeding van één of meer kinderen’. Aan al deze gezinnen wordt opvoed- en gezinsondersteuning aangeboden. Deze ondersteuning kan worden onderverdeeld in de vijf preventieve functies van het lokaal jeugdbeleid.

Aan alle gezinnen wordt informatie en advies gegeven. Hierbij gaat het zowel om ongevraagde informatie over opvoeden en opgroeien als om het beantwoorden van specifieke vragen.

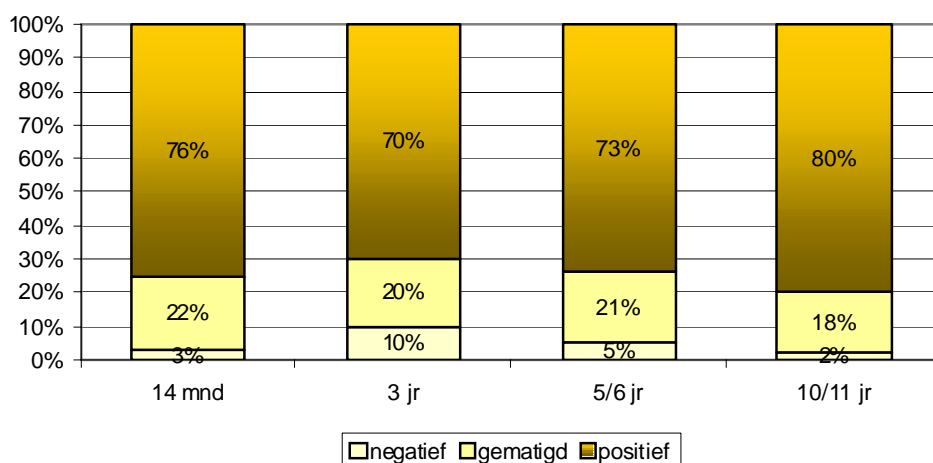
Tegelijkertijd zijn er een heleboel organisaties en mensen die in relatie staan tot een gezin en de jongeren uit deze gezinnen. Deze organisaties signaleren of een jongere zich goed ontwikkelt en of er zich geen problemen voordoen. Belangrijke signaleerders zijn bijvoorbeeld de leraar en de huisarts. Als er zich problemen voordoen dan wordt dit gezin toegeleid naar hulp. Daarbij wordt de vraag gesteld ‘Wat is er aan de hand en hoe kunnen we dat oplossen?’ Aan de hand van de ernst van het probleem wordt gekozen voor lichte pedagogische hulp of coördinatie van zorg. Bij coördinatie van zorg wordt de aangeboden zorg afgestemd en gebundeld in het geval meerdere hulpsoorten nodig zijn. In figuur 3.1 zijn de vijf preventieve functies schematisch weergegeven.



Figuur 3.1 Vijf functies van het lokaal preventieve jeugdbeleid

In de meeste gevallen komen gezinnen nooit verder dan de algemene preventie. Zo heeft ieder kind in Nederland recht op een aantal contactmomenten vanuit de jeugdgezondheidszorg. Op deze manier worden de ontwikkelingen van een kind gevolgd. Deze contactmomenten vinden plaats op het consultatiebureau en bij de schoolarts. Naast algemene preventie is er ook gerichte preventie en lichte hulpverlening nodig om gezinnen net dat extra steuntje in de rug te geven om een stabiele thuisbasis te creëren.

Uit figuur 3.2 blijkt dat relatief veel ouders opvoeden zwaar vinden. Sommige ouders zijn zelfs negatief over de opvoeding. Daarom is het belangrijk dat er goede opvoedingsondersteuning beschikbaar is. Om aan deze vraag te kunnen beantwoorden draait er wekelijks een opvoedspreekuur in de gemeente Waddinxveen. Ouders kunnen hier met allerlei vragen over opvoeden en opgroeien terecht. Tevens kunnen jongeren en hun ouders terecht bij het algemeen maatschappelijk werk wanneer zij lichte problemen ervaren.



Figuur 3.2 Mening van ouders over de opvoeding van kinderen. Bron: GGD HM

Naast lichte ondersteuning is er soms (landelijk in <5% van de gevallen) intensieve hulp nodig. Een gezin kan zowel door invloeden van buitenaf als van binnenuit zo ernstig in de problemen komen dat intensieve zorg en coördinatie van deze zorg nodig is. In de meeste gevallen komt een gezin dan bij bureau jeugdzorg (BJZ) terecht. In tabel 3.4 zijn de aantallen jongeren bij bureau jeugdzorg opgenomen. Bij 224 jeugdigen uit Waddinxveen is door BJZ vastgesteld dat er jeugdzorg nodig is. Het gaat hierbij om een intensieve vorm van hulp.

Tabel 3.1 Aantallen kinderen bij Bureau Jeugdzorg in 2007 uit Waddinxveen Bron: Bureau Jeugdzorg

Gegevens Bureau Jeugdzorg	Aantallen
Aanmelding	246
Ambulante zorg	19
Jeugdreclassering	17
Ondertoezichtstelling (in aanvang genomen)	6
Voogdij (in aanvang genomen)	0
Aantal indicatiebesluiten	224

### 3.2 Ontwikkelingen en knelpunten

De gemeenten voorkomen met hun preventieve jeugdbeleid dat gezinnen in de jeugdzorg terechtkomen. Door een adequate signalering en snelle aanpak wordt voorkomen dat situaties uit de hand lopen. Hierbij zijn drie zaken van belang. Allereerst dat er een goed signaleringssysteem is, ten tweede dat er een goed ondersteuningsaanbod is en tot slot dat organisaties goed met elkaar samenwerken. De beschikbare opvoedondersteuning wordt verzorgd door professionals en is van goede kwaliteit. Op dit moment gebeurt dit nog op veel verschillende niveaus, door verschillende instellingen en met verschillende werkwijzen. Dit heeft tot gevolg dat niet eenduidig is waar gezinnen terechtkunnen, welk aanbod beschikbaar is, organisaties niet van elkaar weten wie wat doet en er onvoldoende wordt gemonitord of de vraag van de



gezinnen wordt beantwoord. Daarnaast is de preventie en hulpverlening niet gericht op het gezin maar op het individu. De kans op oplossing van het probleem neemt daardoor aanzienlijk af.

Om deze knelpunten op te lossen zijn gemeenten verplicht eind 2011 een Centrum voor Jeugd en Gezin (CJG) te hebben. Alle ouders, jeugdigen en kinderen moeten als zij dit willen met alle mogelijke vragen over opvoeden en opgroeien en voor hulp terecht kunnen bij een laagdrempelig en herkenbaar punt in de directe omgeving. Alle opvoed- en gezinsondersteuning wordt in dit centrum gebundeld zodat problemen vroegtijdig worden gesignaleerd, organisaties beter gaan samenwerken en problemen adequaat worden aangepakt. In het basismodel CJG worden in ieder geval de volgende functies opgenomen:

- De jeugdgezondheidszorg
- Vijf functies van het lokaal preventieve jeugdbeleid
- Schakel met Bureau Jeugdzorg
- Schakel Zorg en Adviesteams

Naast dit basismodel zijn er vele functies die op basis van lokaal maatwerk aan het CJG kunnen worden gekoppeld. Bijvoorbeeld kinderopvang, de leerplichtambtenaar, de Brede School, de huisarts en het welzijnswerk. Binnen het CJG wordt tevens het één gezin, één plan (gezinsaanpak in plaats van een individuele aanpak) en de zorgcoördinatie ondergebracht.

Sommige gezinnen zijn extra belast en hebben gemiddeld genomen meer behoefte aan opvoed- en gezinsondersteuning. Het gaat hierbij onder ander om de volgende risicofactoren

1. Gezinnen met een lage sociaal economische status
2. Eenouderhuishoudens
3. Tienermoeders
4. Gezinnen van allochtone afkomst
5. Gezinnen met een lichamelijk, verstandelijk of meervoudig gehandicapt kind en gezinnen met een kind met een psychische stoornis

De tabellen 3.2 tot en met 3.5 geven een indicatie van de hoeveelheid gezinnen met een risicofactor. De gemeente gaat extra aandacht schenken aan deze vijf risicofactoren door gerichte opvoedingsondersteuning aan te bieden aan deze gezinnen.

Tabel 3.2 Aantal jeugdigen in uitkeringsgezinnen in 2006 Bron: CBS

<b>Jeugdigen in uitkeringsgezinnen</b>	<b>Absoluut</b>	<b>%</b>
aantal jeugdigen (0-17 jr) in Waddinxveen	130	2,1
aantal jeugdigen (0-17 jr) in Midden-Holland	2490	4,3

Tabel 3.3 Aantal eenouderhuishoudens in 2006 Bron: CBS

<b>Eenouderhuishoudens</b>	<b>Absoluut</b>	<b>%</b>
aantal eenouderhuishoudens in Waddinxveen	555	5,3
aantal eenouderhuishoudens in Midden-Holland	5136	5,3

Tabel 3.4 aantal tienermoeders in 2006 Bron: CBS

<b>Tienermoeders</b>	<b>Absoluut</b>	<b>%</b>
aantal tienermoeders (15-19 jr) in Waddinxveen	3	0,4
aantal tienermoeders (15-19 jr) in Midden-Holland	32	0,3

Tabel 3.5 aantal niet-westerse allochtone jeugdigen 0-17jr in 2007 Bron: CBS

<b>Niet-westerse allochtone jeugdigen</b>	<b>Absoluut</b>	<b>%</b>
aantal (0-17 jr) in Waddinxveen	605	10
aantal tienermoeders (0-17 jr) in Midden-Holland	6870	12

Ouders zijn verantwoordelijk voor het welzijn van hun kinderen. Soms komt het voor dat ouders deze verantwoordelijkheid niet aankunnen of hun verantwoordelijkheid niet willen nemen. In die gevallen dat dit niet gebeurt, is de inzet van jeugdbeschermingsmaatregelen aan de orde. Als de ontwikkeling van een kind gevaar loopt, kan een ouder verplicht worden hulp te accepteren. Bureau Jeugdzorg en de leerplichtambtenaar zijn ieder op hun eigen terrein hiertoe bevoegd. Naast de mogelijkheden van de leerplichtambtenaar begeeft de gemeente zich voornamelijk op het preventieve vlak. Toestemming van de

ouders en vrijwillige deelname zijn dan aan de orde. Ondanks de benodigde bereidheid van ouders en jeugdigen zal de gemeente alert reageren op ongewenst gedrag van jongeren en ouders. Ouders worden aangesproken op hun verantwoordelijkheid en het gedrag van hun kind. Hiermee sluit de gemeente aan op de inzet van de Rijksoverheid met “de vrijblijvendheid voorbij”.

Tabel 3.6 laat zien dat er 75 meldingen van kindermishandeling in Waddinxveen zijn geweest in 2006. Dit betekent dat ongeveer 1% van onze jeugdigen te maken krijgt met kindermishandeling of dat er het vermoeden is dat het kind mishandeld wordt. Landelijk onderzoek wees uit dat het aantal mishandelde kinderen veel hoger ligt dan altijd gedacht werd. Daarnaast is ieder geval van kindermishandeling er één te veel. Het is een taak van de gemeente om kindermishandeling te voorkomen en hulp te bieden wanneer het plaatsvindt.

Tabel 3.6 aantal meldingen kindermishandeling in 2006 Bron:CBS

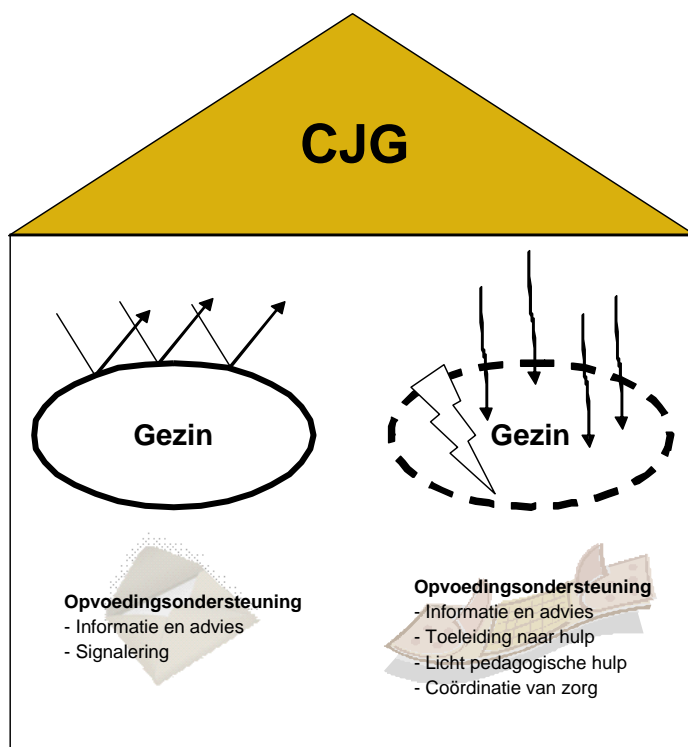
Kindermishandeling	Absoluut	%
aantal meldingen van kindermishandeling (0-19 jr) in Waddinxveen	75	1,1
aantal meldingen van kindermishandeling (0-19 jr) in Midden-Holland	687	1,1

### 3.3 Beleidsinzet 2009-2012

Voor het thema gezin gaat de gemeente zich inzetten voor alle jeugdigen van 0-23 jaar op de volgende drie doelstellingen:

- Er wordt laagdrempelige opvoedingsondersteuning aangeboden.
- De gemeente zet zich in zodat iedere jongere zich veilig en geborgen kan voelen.
- Er is extra aandacht voor gebroken gezinnen.

In figuur 3.3 wordt weergegeven hoe de gemeente dit wil bereiken. Het gezinsbeleid wordt ondergebracht in het Centrum voor Jeugd en Gezin. Wanneer het goed gaat met een gezin krijgen ze gevraagd en ongevraagd informatie en advies, worden de gezinnen gemonitord en zetten we extra opvoedingsondersteuning in voor gezinnen met risicofactoren (eerste kolom). Gaat het minder goed met een gezin dan wordt er gerichte informatie en advies gegeven, wordt het gezin toegeleid naar hulp en krijgt het gezin de nodige zorg (tweede kolom).



Figuur 3.3 Opvoed- en gezinsondersteuning in de gemeente Waddinxveen

Concreet betekent dit dat de bovenstaande drie doelstellingen worden uitgewerkt in de volgende subdoelen en uitvoering voor de komende vier jaar.

- Er wordt een Centrum voor Jeugd en Gezin gerealiseerd. Het centrum:
  1. Bundelt lokale functies en taken op gezondheid, opgroeien en opvoeden
  2. Is een fysiek en laagdrempelig inlooppunt
  3. Heeft een positieve uitstraling gericht op preventie en signalering
  4. Biedt advies en lichte hulp
  5. Coördineert/schakelt met alle mogelijke voorzieningen op jeugdbeleid en jeugdzorg
  6. Arrangeert bemoeizorg (opleggen van zorg)
  7. Is van en voor een doelgroep van kinderen en jongeren van –9 maanden tot 23 jaar en hun ouders
  8. Is vraagbaak voor professionals
  9. Streeft naar uniforme signalering
- Gezinnen met risicofactoren krijgen extra opvoedingsondersteuning aangeboden in een voor hun passende en gewenste vorm. Gezinnen met onderstaande risico's komen hiervoor in aanmerking.
  1. Gezinnen met een lage sociaal economische status
  2. Eenouderhuishoudens
  3. Tienermoeders
  4. Gezinnen van allochtone afkomst
  5. Gezinnen met een lichamelijk, verstandelijk en/of geestelijk gehandicapt kind
- Kindermishandeling wordt voorkomen door de volgende activiteiten op te zetten
  1. Activiteiten gericht op verbetering van de ketenzorg en samenwerking tussen aanbod en instellingen
  2. Aanpassing van bestaand aanbod of interventies gericht op ouders en kinderen, dan wel ontwikkeling van nieuw aanbod gericht op het voorkomen van kindermishandeling
  3. Versterking van de toerusting van professionals en vrijwilligers
  4. Mobilisering en draagvlakverwerving door middel van een goede pr en communicatie

# 4 Onderwijs

Gezien vanuit de kenniseconomie is het voor de hand liggend dat onderwijs een steeds belangrijkere rol gaat spelen in de maatschappij. Wanneer iemand onderwijs geniet, is hij/zij in staat om zichzelf te redden, krijgt een beter perspectief op de arbeidsmarkt en kan zo een plek vinden in onze maatschappij. Dit is niet alleen goed voor het individu zelf, maar ook voor de economie en de maatschappij in zijn geheel. De Rijksoverheid stimuleert daarom langer doorleren en ontwikkeling van kennis. Ook de gemeente Waddinxveen wil hier een bijdrage aan leveren en heeft daarom als tweede kader van deze nota benoemd:

***Het beleid richt zich erop dat iedere jeugdige zijn optimale opleidingsniveau behaalt.***

In dit hoofdstuk wordt bovenstaand kader verder uitgewerkt. In de eerste paragraaf wordt het huidige aanbod van de gemeente weergegeven. In de tweede paragraaf komen de ontwikkelingen en knelpunten aan de orde en de laatste paragraaf geeft een overzicht van de beleidsinzet voor de komende vier jaar.

## 4.1 Het huidige aanbod

Iedere dag volgen ruim 5600 Waddinxveense jeugdigen onderwijs. In tabel 4.1 zijn de leerlingen onderverdeeld naar onderwijssoort.

Tabel 4.1 Leerling gegevens in Waddinxveen Bron: CBS

Gegevens aantallen leerlingen in Waddinxveen in 2006	Absoluut
Aantal leerlingen in het reguliere onderwijs	5620
Aantal leerlingen in het basisonderwijs	2530
Aantal leerlingen in het voortgezet onderwijs	1700
Aantal leerlingen in het Vmbo	440
Aantal leerlingen op de Havo	280
Aantal leerlingen op het Vwo	390
Aantal leerlingen in het Mbo	720
Aantal studenten in het Hbo	490
Aantal studenten in het Wo	170

*De gegevens hebben betrekking op de schoolgemeente en niet op de woongemeente van de jongere*

Een goed onderwijssysteem is de basis om goed te kunnen functioneren in onze maatschappij. Ieder draagt zijn eigen steentje bij aan dit systeem. De scholen en onderwijsinstellingen zorgen bijvoorbeeld voor inhoudelijk goede lespakketten, voeren de bedrijfsvoering binnen de scholen, voorkomen wachtlijsten en voorzien ouders van informatie. Als gemeente hebben we ook een verantwoordelijkheid richting leerlingen. Sommige taken zijn wettelijk opgelegd aan de gemeente zoals toezicht op de leerplicht. In andere gevallen werken we samen met scholen om het onderwijssysteem te verbeteren. In tabel 4.2 zijn de gemeentelijke onderwijstaken opgenomen.

Tabel 4.2 Onderwijsbeleidsthema's voor een gemeente

Gemeentelijke onderwijsbeleidsthema's
Onderwijshuisvesting
Leerlingenvervoer
Vroegsignalering
Voorschoolse voorzieningen
Voor- en voerschoolse educatie
Leerplicht/Regionale Meld- en Coördinatiefunctie (RMC)
Zorg in en om de School
Veiligheid in en om de School
Stimuleren van doorlopende leerlijnen

In de rest van deze paragraaf volgt per thema een korte uitleg en worden cijfermatige gegevens over dit thema in relatie tot de gemeente Waddinxveen weergegeven.

### **Onderwijshuisvesting**

De gemeente heeft wettelijk gezien de eindverantwoordelijkheid voor een goede huisvesting van de scholen van basis en voortgezet onderwijs op het grondgebied van Waddinxveen. Om uitvoering te geven aan deze wettelijke taken heeft de gemeenteraad het integraal huisvestingsplan onderwijs 2005-2022 vastgesteld. Tevens is er een verordening voorzieningen huisvesting onderwijs. De gemeente Waddinxveen heeft twaalf basisscholen en één school met voortgezet onderwijs.

### **Leerlingenvervoer**

In de verordening leerlingenvervoer van de gemeente Waddinxveen is opgenomen wie recht heeft op een vergoeding in het leerlingenvervoer. In deze verordening zijn de regels en randvoorwaarden opgenomen waaraan voldaan moet worden alvorens een vergoeding (in natura) wordt toegekend. Zowel de huisvesting als het leerlingenvervoer zijn uitgewerkt in aparte beleidsnotities en verordeningen. In deze beleidsnota wordt aan deze twee onderwerpen daarom verder geen aandacht meer besteed.

### **Vroegsignalering**

Het vroeg en tijdig signaleren van risico's op een slechte/onvoldoende ontwikkeling van jeugdigen staat centraal in het thema vroegsignalering. Om signaleren mogelijk te maken is het nodig het risicoproces te volgen. Daarmee worden alle kinderen en opvoeders in de loop van de tijd zó gevolgd dat een verandering in eventueel aanwezige risico's tijdig wordt gesignaleerd. De school en voorschoolse voorzieningen zijn belangrijke signaleerders omdat zij alle jongeren dagelijks zien en volgen. Daardoor hebben ze vaak als eerste in de gaten wanneer er iets mis is met een jeugdige. De gemeente stimuleert dat het onderwijs deze signaleerfunctie goed oppakt en ook de mogelijkheden heeft om dit op te pakken.

### **Voorschoolse voorzieningen**

Gemeenten hebben een maatschappelijke verantwoordelijkheid voor hun jongste burgers. Peuterspeelzalen en de kinderopvang worden steeds belangrijker geacht. Bij de signalering en voorkoming van ontwikkelingsachterstanden, in het kader van de doorgaande ontwikkelingslijn, maar ook als essentiële schakel in de lokale sociale infrastructuur. In tabel 4.3 zijn de voorschoolse voorzieningen in Waddinxveen weergegeven. Peuterspeelzaalwerk behoort tot het domein van de lokale overheid en wordt voor een groot deel bekostigd met lokale middelen. Dit in tegenstelling tot de kinderopvang, waarvan de uitvoering aan de markt wordt overgelaten. Desalniettemin heeft de gemeente ook op het gebied van de kinderopvang bepaalde verantwoordelijkheden. Het gaat hierbij om de volgende wettelijke taken:

1. De gemeente regelt een tegemoetkoming voor bepaalde doelgroepen waaronder de kinderen met een sociaal medische indicatie.
2. De gemeente houdt een register van gemelde kindercentra en gastouderbureaus bij.
3. Het college ziet toe op de naleving van de bij of krachtens in de wet gestelde regels voor de kinderopvangcentra. In dit kader wijst het college ambtenaren van de GGD aan als toezichthouder.

Tabel 4.3 Gegevens voorschoolse voorzieningen

<b>Voorschoolse voorzieningen</b>	<b>Absoluut</b>
Kinderopvang	3
Buitenschoolse opvang	5
Voorschoolse opvang	1
Gastouderbureaus	1
Peuterspeelzalen (SWP)	5
Peuterspeelzalen (Particulier)	2

### **Voor- en Vroegschoolse Educatie (VVE)**

Van de ruim 1,5 miljoen kinderen in het basisonderwijs hebben ongeveer 350.000 leerlingen een achterstand. Het onderwijsachterstandenbeleid heeft tot doel om achterstanden te voorkomen en terug te dringen, zodat de kansen, leerprestaties en schoolloopbanen van deze kinderen en jongeren verbeteren. Binnen het onderwijsachterstandenbeleid is de gemeente verantwoordelijk voor de voorschoolse educatie en/of schakelklassen. Een zo vroeg mogelijke start om peuters met (taal)achterstanden via gestructureerde methodes te begeleiden, kan een slechte start op de basisschool voorkomen. Dit houdt in dat jonge kinderen met een (taal)achterstand educatieve programma's volgen op de peuterspeelzaal of de kinderopvang. Een

dergelijk programma loopt door tot in de eerste twee leerjaren van de basisschool. In tabel 4.4 is het aantal doelgroepleerlingen in Waddinxveen opgenomen dat bij de voorschoolse voorzieningen een educatief programma volgt. Voor de doelgroepleerlingen is een financiële regeling beschikbaar.

Tabel 4.4 Aantal (doelgroep)leerlingen bij de voorschoolse voorzieningen

Leerlingen	Absoluut
SWP	161
Doelgroepleerlingen	39
Kinderopvang	niet bekend
Doelgroepleerlingen	niet bekend

Onlangs is voor het basisonderwijs extra VVE geld beschikbaar gesteld om leerlingen met een taalachterstand in de eerste twee leerjaren van het basisonderwijs beter te begeleiden. Leerkrachten die met deze leerlingen werken, krijgen scholing aangeboden en scholen met deze doelgroepleerlingen krijgen extra geld om specifieke vve-methoden aan te kunnen schaffen. Voor kinderen met extra grote taalachterstanden in het basisonderwijs is het mogelijk om schakelklassen in te richten. Leerlingen krijgen dan in een aparte groep les om hun achterstand zo snel mogelijk weg te werken. Hierna kunnen zij weer volledig deelnemen aan het reguliere onderwijs.

### **Leerplicht/Regionale Meld en Coördinatiefunctie (RMC)**

Jongeren verdienen de kans om een geschikte opleiding te volgen en hun ambities waar te maken. Daarbij heeft de samenleving goed geschoolde mensen hard nodig. Jaarlijks verlaat nog altijd een grote groep jongeren voortijdig het onderwijs. De leerplicht en RMC-functie voorkomen dat jongeren voortijdig de school verlaten. Het gaat om leerlingen tot 23 jaar die hun opleiding beëindigen zonder een startkwalificatie op zak te hebben. Om op de arbeidsmarkt een goede plek te vinden moet een jongere minimaal in het bezit zijn van een startkwalificatie; een diploma havo, vwo of niveau twee van het mbo. Haalt een jongere dit niet dan wordt hij/zij gekwalificeerd als een voortijdig schoolverlater (vsv'er). De leerplichtambtenaar/trajectbegeleider probeert de vsv'er weer terug naar school te begeleiden. De leerplichtambtenaar heeft hierbij zowel repressieve als preventieve instrumenten beschikbaar.

Tabel 4.5 gegevens uitval leerlingen in 2006 in Waddinxveen

Gegevens soort uitval	Absoluut
Aantal leerplichtigen	4160
Absoluut verzuim*	8
Relatief verzuim*	16
Aantal vsv'ers	63

\*Van absoluut verzuim is sprake wanneer een leerplichtige leerling niet is ingeschreven op een school of onderwijsinstelling.

\* Bij relatief verzuim is sprake wanneer een leerling ongeoorloofd de school verzuimt

### **Zorg in en om de school**

Een belangrijk onderdeel van zorg in en om de school zijn de casuïstieknetwerken. In een casuïstieknetwerk worden leerlingen besproken over wie zorg bestaat. Deze netwerken zorgen voor een dekkend kwalitatief goed zorgnetwerk waarbij de aansluiting tussen de externe zorg en de schoolinterne leerlingenzorg wordt versterkt. Zódanig dat vroegtijdige signalering en effectieve interventie voor leerlingen met gedrag- en leerproblemen gewaarborgd zijn en elke leerling de zorg krijgt die hij of zij nodig heeft. Scholen, maatschappelijke organisaties, zorginstellingen en de gemeente geven hier samen vorm aan. De gemeente heeft hierin een regisserende rol.

### **Veiligheid in en om de school**

De school moet een veilige haven zijn voor de jeugdigen uit Waddinxveen. Alleen dan kunnen leerlingen goede prestaties neerzetten, komen problemen aan het licht en ontwikkelen jongeren zich voorspoedig. Met het Coenecoopcollege heeft de gemeente een convenant veilige school afgesloten. Hieruit is onder andere een toezichthouder in de school voortgekomen.

### **Stimuleren van doorlopende leerlijnen**

Tijdens het schoolleven van een jongere vinden meerdere overgangen plaats van de ene naar de andere school. Tijdens deze overgangen is het belangrijk dat er een goede overdracht plaats vindt. Dit kan zowel

door een warme als een koude overdracht. Een koude overdracht houdt in dat de oude school een overdrachtdossier meegeeft aan de ouders en de nieuwe school de ouders vraagt naar dit overdrachtdossier. Indien gewenst kan er daarna nog een warme overdracht plaatsvinden. Een warme overdracht is een persoonlijke, mondelinge toelichting op het dossier. In het dossier zijn relevante gegevens over de leerling opgenomen zodat de nieuwe school op de hoogte is van het functioneren van de leerling en het al dan niet bestaan van zorg over de leerling. Zeker voor jeugdigen die zorg behoeven is het belangrijk dat een volgende school op de hoogte is van de situatie waarin een jongere zich begeeft. Dit om te voorkomen dat de volgende school opnieuw het wiel moet uitvinden of fouten maakt die in het verleden al gemaakt zijn. De overdracht dient wel neutraal te gebeuren, zodat de leerling op zijn nieuwe school ook alle kansen en hulp krijgt die hij nodig heeft. Het concept Brede School speelt een belangrijke rol bij het stimuleren van doorlopende leerlijnen. De gemeente Waddinxveen kent twee Brede Scholen. Vanuit het onderwijsachterstandenbeleid zijn gemeenten verantwoordelijk voor het bestaan van schakelklassen. Een schakelklas is een voorziening voor basisschoolleerlingen die vanwege een grote taalachterstand onder hun eigenlijke niveau presteren. Door gedurende één schooljaar intensief te werken aan het wegwerken van de taalachterstand is het de bedoeling deze kinderen een goede kans te geven te slagen in het schooltype dat bij hen past. Waddinxveen heeft binnen haar grenzen geen schakelklassen. Het aantal leerlingen dat voor plaatsing in een schakelklas in aanmerking zou komen, is te gering om een dergelijke voorziening in het leven te roepen. Wel is het zo dat allochtone leerlingen, die direct afkomstig zijn uit het land van herkomst en niet de Nederlandse taal spreken, geplaatst worden in de schakelklas in Gouda. Gouda heeft een schakelklas die specifiek voor deze groep leerlingen is ingericht.

## 4.2 Ontwikkelingen en knelpunten

Leren is in onze samenleving steeds belangrijker geworden. Om ervoor te zorgen dat jongeren ook daadwerkelijk de kans krijgen om te leren, zet het onderwijsbeleid van de gemeente Waddinxveen zich in op de volgende twee ontwikkelingen:

1. Ervoor zorgen dat jongeren zo vroeg mogelijk deelnemen aan een educatief programma teneinde onderwijsachterstanden te voorkomen
2. Ervoor zorgen dat ze binnen de muren van de school blijven net zo lang totdat ze een startkwalificatie hebben behaald ofwel dat ze hun hoogst mogelijke opleidingsniveau hebben behaald.

Op dit moment vallen er nog steeds jongeren buiten de 'onderwijsboot'. Om in de toekomst meer jongeren binnenboord te houden wil de gemeente de volgende knelpunten aanpakken.

### **Vroegsignalering**

Bijna alle scholen werken met een casuïstieknetwerk (zie tabel 4.6). Op dit moment is de kwaliteit van deze netwerken nog onvoldoende. Te vaak worden leerlingen besproken zonder dat er daarna een goed hulpaanbod tot stand komt zodat het doel, namelijk het probleem oplossen dat de jongere heeft, niet wordt bereikt.

Tabel 4.6 Zorgnetwerken

	Aantal scholen	Aantal casuïstieknetwerken
Basisonderwijs	12	9
Voortgezet onderwijs	1	1
Hoger onderwijs	0	niet bekend
Gemeente	niet van toepassing	1

### **Voor- en Vroegschoolse Educatie (VVE)**

De gemeente heeft geen zicht op het aantal kinderen dat in aanmerking komt voor een VVE-programma. We weten dan ook niet welk percentage van de doelgroep een VVE-programma volgt. Daarnaast zou het interessant zijn om te weten of de kinderen die geen programma volgen inderdaad een achterstand oplopen en wat de reden is dat ouders hun kind niet voor een VVE-programma aanmelden.

Het VVE-beleid heeft zich de afgelopen periode gericht op de peuterspeelzalen. In de toekomst is het belangrijk dat ook de kinderopvang een VVE-aanbod gaat aanbieden. Dit is van belang omdat veel meer ouders zijn gaan werken en hun kind(eren) naar de dagopvang brengen. Doelgropleerlingen die in eerste instantie niet veel voorkwamen in de kinderopvang maken nu steeds meer gebruik van deze opvang. De gemeente heeft op dit moment onvoldoende in beeld welk percentage van alle kinderen in de kinderopvang tot de doelgroep behoort.

### ***Leerplicht/Regionale Meld en Coördinatiefunctie***

Voortijdig schoolverlaten tegengaan is een wettelijke taak. De gemeente voert dan ook de leerplicht/kwalificatieplicht/RMC-functie uit. De coördinatie en samenwerking van dit beleidsthema kan echter beter. Nog niet alle voortijdig schoolverlaters zijn in beeld en te vaak wordt een melding met onvoldoende resultaat afgesloten. Alleen wanneer scholen, de gemeente en andere betrokken instellingen goed samenwerken, krijgt een jongere een passend aanbod. Het ontwerpen van een gezamenlijke aanpak is hiervoor noodzakelijk.

### ***Zorg in en om de school***

Scholen hebben een interne begeleiding voor hun leerlingen. Soms kan het prettig zijn voor een leraar om een zorgvraag aan een professional voor te leggen. Schoolmaatschappelijk werk biedt hiertoe de mogelijkheid en wordt door scholen als zeer nuttig en toegankelijk ervaren. Op dit moment hebben alleen de Brede Scholen toegang tot het Schoolmaatschappelijk werk.

### ***Stimuleren van doorlopende leerlijnen***

De peuterspeelzalen werken nauw samen met de basisscholen. Dit zorgt ervoor dat er een goede overdracht plaatsvindt van leerlingen. Deze overdracht moet niet alleen van peuterspeelzaal naar basisscholen plaatsvinden maar van alle overgangen van de een naar de andere school. Dus ook van de kinderopvang naar de basisschool en van het basisonderwijs naar het voortgezet onderwijs en zeker belangrijk is de laatste overgang namelijk die vanuit het vmbo naar het mbo. Veel leerlingen vallen uit bij deze overgang.

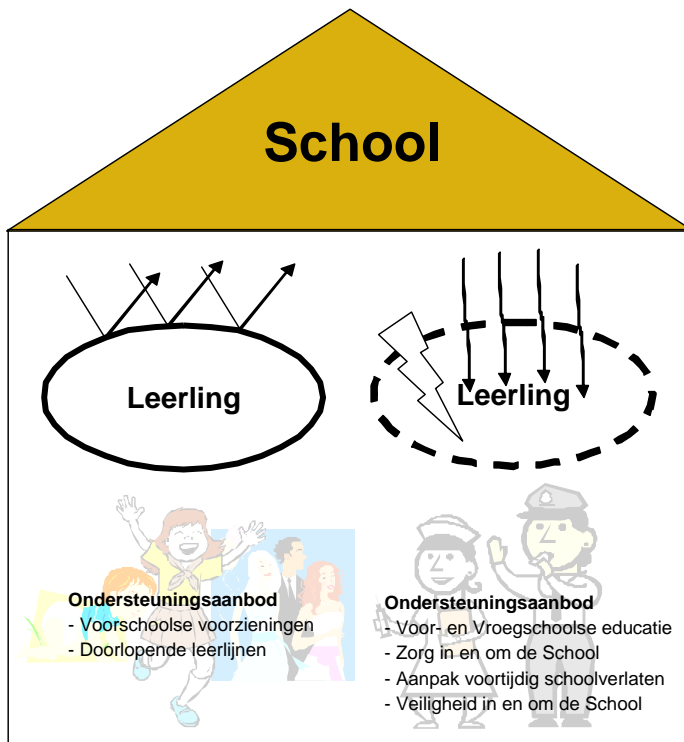
## **4.3 Beleidsinzet 2009-2012**

Voor het thema onderwijs gaat de gemeente zich inzetten op de volgende drie doelstellingen:

- De voor- en vroegschoolse educatie wordt gestimuleerd zodat onderwijsachterstanden vroegtijdig worden gesignaleerd en opgepakt. (0-4 jr)
- De gemeente ondersteunt scholen bij hun signaleringstaak/zorgtaak door zorg in en om de school te regisseren. (4-18 jr)
- Voortijdig schoolverlaten wordt tegengegaan. (12-23 jr)

In figuur 4.1 wordt schematisch weergegeven hoe de gemeente dit wil aanpakken. Hierbij is weer onderscheid gemaakt tussen het reguliere aanbod (eerste kolom) en een ondersteuningsaanbod als het minder goed gaat met een leerling (tweede kolom). Dit alles gebeurt zoveel mogelijk binnen de school.





Figuur 4.1 Onderwijs ondersteuningsaanbod in de gemeente Waddinxveen

Dit betekent dat de gemeente de volgende beleidsinzet doet in de komende vier jaar:

- Voorkomen van onderwijsachterstanden door:
  1. Voldoende voorschoolse voorzieningen
  2. De doelgroep VVE in beeld krijgen en ervoor zorgen dat deze doelgroep een passend programma krijgt aangeboden.
  3. Kwaliteitseisen op te stellen voor de peuterspeelzalen.
  4. VVE in de kinderopvang te introduceren
  5. Verbeteren en uitbreiden van de warme en koude overdracht
- Voorkomen van schooluitval door:
  1. Een goede registratie
  2. Goed meldsysteem voor scholen
  3. Doorlopende leerlijnen stimuleren
  4. Gezamenlijke aanpak opzetten met de gemeente, zorg- en welzijn organisaties en de scholen
  5. Kwaliteitsverbetering van de casuïstieknetwerken
  6. Investeren in het jongerenloket
  7. School maatschappelijk werk overwegen op de scholen
- Veiligheid in en om de School
  1. Uitvoering van het convenant Veilige School
  2. Toezichthouder op het CCC
  3. Goede contacten tussen de scholen en de wijkagent bevorderen

# 5 Gezondheid

Wanneer kinderen over een goede gezondheid beschikken, kunnen ze zich zowel geestelijk als lichamelijk goed ontwikkelen. De jeugdgezondheidszorg (JGZ) is een belangrijke gemeentelijke basisvoorziening op het gebied van de preventieve gezondheidszorg. De kerntaak van de JGZ is het bevorderen en beschermen van de gezondheid en de lichamelijke en geestelijke ontwikkeling van jeugdigen. Kenmerkend voor de JGZ is dat zij regelmatig contact heeft met praktisch alle jeugdigen. De jeugdgezondheidszorg monitort en signaleert op deze wijze de ontwikkeling van kinderen. Het doel hiervan is om kinderen die een risico lopen op een stoornis in hun ontwikkeling (gemiddeld 15%) op te sporen en door te geleiden naar de juiste hulp of zorg. Het monitoren van jeugdigen geeft tevens inzicht in de gezondheidstoestand van kinderen op macroniveau. Omdat de gezondheidszorg een belangrijke gemeentelijke basisvoorziening is, heeft de raad voor de nota jeugd het volgende kader over de gezondheid van jeugdigen bepaald:

***De geestelijke en lichamelijke gezondheid wordt bevorderd door optimale zorg te bieden.***

In de volgende paragrafen wordt dit kader verder uitgewerkt. In de eerste paragraaf wordt het reguliere huidige aanbod beschreven en worden gezondheidskenmerken van jongeren weergegeven. In de tweede paragraaf komen ervaren knelpunten en nieuwe ontwikkelingen aan bod. Paragraaf drie geeft de inzet van de gemeente op het gebied van gezondheid weer.

## 5.1 Het huidige aanbod

Iedere jeugdige wordt gezien door de jeugdgezondheidszorg. In de eerste levensfase wordt het kind gezien door het consultatiebureau en wanneer het kind naar school gaat, heeft de GGD (schoolarts) nog enkele reguliere momenten waarop de jongere wordt gezien. Dit maakt het mogelijk een kind goed te volgen. De taken van de jeugdgezondheidszorg kunnen worden onderverdeeld op basis van twee indicatoren, namelijk een focus op microniveau of macroniveau en curatief of preventief. In tabel 5.1 zijn per focus taken opgenomen ter bevordering en behoud van een goede gezondheid voor jeugdigen.

Tabel 5.1 Zorgaanbod uitgesplitst naar micro/macro en preventief/curatief

	Preventief	Curatief
Macro	Bevorderen gezonde leefstijl Monitoring	Niet van toepassing
Micro	Vroegsignalering EKD/VI	Zorgcoördinatie Verslavingszorg Gezondheidsbevordering

Het grootste deel van het gezondheidsaanbod wordt regionaal via de GGD en Vierstroomzorgring aangeboden. Hierbij kan een onderscheid gemaakt worden in de volgende taken:

- Preventieve zorg via het uniform pakket
- Preventieve zorg via het maatwerkpakket en preventief jeugdbeleid
- Bevorderen van de gezonde leefgewoonten
- Vroegsignalering en zorgcoördinatie
- Monitoring en sluitende keten van zorg

Vanuit het uniforme pakket worden de reguliere en wettelijke taken uitgevoerd. Via het maatwerkpakket kunnen problemen die in de regio spelen worden aangepakt. De portefeuillehouders binnen het ISMH hebben de volgende speerpunten voor 2008-2011 benoemd:

- Overmatig alcohol gebruik onder jeugdigen
- Overgewicht (gericht op kinderen en volwassenen)
- Psychosociale problematiek bij ouderen en bij jeugdigen.

Naast een regionaal aanbod kennen we ook een lokaal gezondheidsbeleid. Hiervoor staan de volgende acties gepland:

- Schrijven van een lokale paragraaf in de nota gezondheidsbeleid
- Themaweek alcohol en drugs

Sommige leefgewoonten leveren een extra risico op voor de gezondheid. Sommige middelen leveren zelfs een direct risico op voor de ontwikkeling van een jeugdige. In onderstaande tabellen zijn van de belangrijkste risicofactoren gegevens opgenomen. Uit deze tabellen blijkt dat ongeveer 12% van de Waddinxveense jongeren overgewicht heeft en dat maar 41% voldoet aan de norm Gezond Bewegen in 2007. Ongeveer 6% van de 12-17 jarige drinkt teveel en 14% uit deze leeftijdscategorie rookt. In de leeftijd van 18-24 stijgen beide percentages flink. Ongeveer 1 op de 3 jongeren rookt en 1 op de 6 jongeren drinkt teveel. Gegevens over drugs zijn niet op gemeentelijk niveau verkrijgbaar. Voor de jongeren in Midden-Holland geldt dat 14% van de jongeren wel eens softdrugs heeft gebruikt. 1 op de 20 jongeren heeft wel eens harddrugs geprobeerd. XTC en cocaïne zijn populair. Heroïne wordt het minst gebruikt. Gelukkig gebruikt niet meer dan 2% van de jongeren in Midden-Holland regelmatig harddrugs. Tot slot blijkt dat veel jongeren te maken krijgen met psychosociale problemen. Op basis van deze gegevens kunnen speerpunten voor de komende periode worden bepaald.

Tabel 5.2 Raming van het aantal jeugdigen met overgewicht in 2007. Bron: CBS

Leeftijd	Overgewicht	Ernstig Overgewicht
2-19 jaar	690	154
20-24 jaar	288	46
Totaal	978	200

Tabel 5.3 Raming van het aantal jeugdigen dat voldoet aan de norm Gezond Bewegen in 2007. Bron: CBS

Leeftijd	Absoluut
12-17 jaar	587
18-24 jaar	1271

Tabel 5.4 Raming van het aantal zware of overmatige drinkers\* in 2007 Bron: CBS

Leeftijd	Absoluut Waddinxveen	Absoluut Midden-Holland
12-17 jaar	117	1059
18-24 jaar	546	4735

\*Onder een zware of overmatige drinker wordt verstaan iemand die minstens één keer per week 6 of meer glazen op één dag drinkt EN/OF die gemiddeld per dag (mannen: 3 of meer) (vrouwen: 2 of meer) glazen alcohol drinkt.

Tabel 5.5 Raming van het aantal rokers in 2007 Bron: CBS

Leeftijd	Absoluut Waddinxveen	Absoluut Midden-Holland
12-17 jaar	261	1870
18-24 jaar	756	6610

Tabel 5.6 Psychosociale problemen naar leeftijd in Hollands-Midden (in %). Bron GGD HM

Problemen	12-14 jaar (%)	15-16 jaar (%)
Emotionele problemen	13	12
Gedragproblemen	20	15
Hyperactiviteit	29	25
Problemen met leeftijdsgenoten	17	14
Minder sociaal gedrag	20	19

## 5.2 Ontwikkelingen en knelpunten

Hoe meer je kan voorkomen hoe minder je hoeft te genezen. Oftewel een doeltreffend preventief jeugdgezondheidsbeleid zorgt voor minder problemen daarna. Mocht het toch misgaan dan zorgen we ervoor dat dit zo snel mogelijk wordt gesignaleerd en dat er in gezamenlijkheid met maatschappelijke organisaties en zorginstellingen een passend zorgaanbod wordt geleverd. Op het gebied van de gezondheidszorg signaleert de gemeente de volgende ontwikkelingen en knelpunten:

### ***Vroegsignalering en zorgcoördinatie***

Het Centrum voor Jeugd en Gezin wordt belast met de vroegsignalering en zorgcoördinatie van jongeren. Hoe vroeger wordt gesignaleerd, hoe eerder kan worden gehandeld en hoe groter de kans is dat een probleem adequaat wordt opgelost. Problemen oplossen kan de gemeente niet alleen. Samenwerking in het jeugdveld is daarom van belang. Om samen te werken is elkaar kennen een eerste vereiste. Het elektronisch kinddossier en de verwijzindex risicjongeren zijn hulpmiddelen hierbij. Ze zorgen dat er snel wordt gesignaleerd en dat organisaties weten wie er nog meer betrokken is bij dit gezin. Wanneer er meerdere zorgaanbieders betrokken zijn bij een gezin moeten we niet alleen gegevens uitwisselen met elkaar maar in gezamenlijkheid een plan van aanpak maken voor dit gezin. De zorgcoördinator wordt hiervoor verantwoordelijk en werkt binnen het Centrum voor Jeugd en Gezin. Deze ontwikkelingen zijn op dit moment in volle gang.

### ***Bevorderen van de gezonde leefstijl***

Jongeren worden dikker en bewegen minder. Sport en gezonde eetgewoonten spelen een belangrijke rol bij de strijd tegen overgewicht. Daarnaast laten de tabellen uit de vorige paragraaf zien dat veel jongeren drinken en roken. In de komende periode gaan we ervoor zorgen dat jongeren zich bewust zijn van de gevaren hiervan en dat het aantal rokers, drinkers, drugsgebruikers en jongeren met overgewicht daalt. Dit vraagt om een actief beleid.

### ***Verslavingsgevaar***

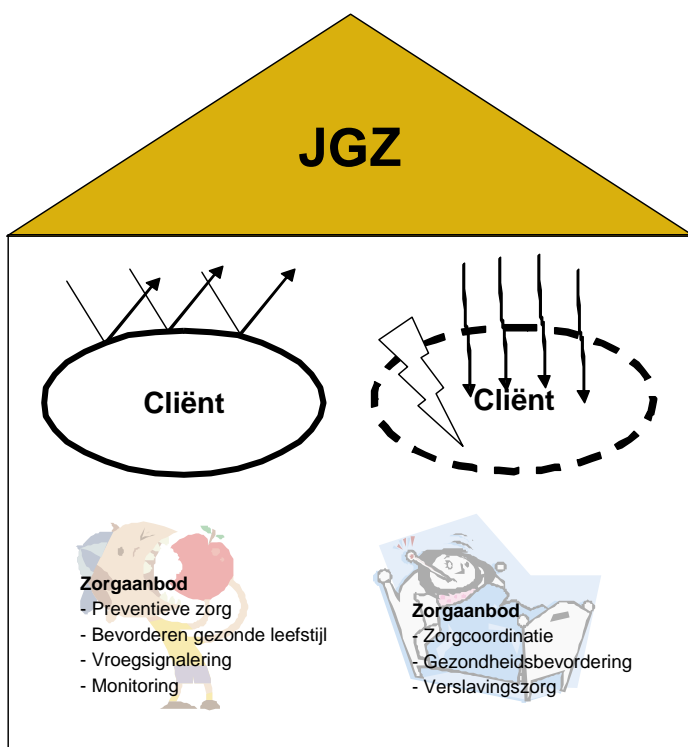
Ook bij verslaving geldt dat hoe eerder het wordt gesignaleerd hoe beter. Nog beter is het als we jongeren weerbaar genoeg kunnen maken, zodat ze niet verslaafd raken. Voorlichting en advies spelen hierin een grote rol. Wanneer jongeren toch verslaafd raken, geldt ook hier dat in gezamenlijkheid een passend aanbod moet worden opgezet. In gezamenlijkheid betekent niet alleen met zorgaanbieders maar ook met het gezin en de verslaafde jongere zelf. Bij verslaving wordt al gauw aan alcohol en drugs gedacht. Echter ook gokverslavingen en computerverslavingen onder jongeren is in opkomst. De gemeente gaat daarom inzetten op verslaving in de brede zin van het woord. Naast het breed interpreteren van verslaving gaat de gemeente deze problematiek integraal oppakken. Zowel vanuit zorg, veiligheid als vanuit jeugd wordt dit probleem benaderd.

## 5.3 Beleidsinzet 2009-2012

Voor het thema gezondheid gaat de gemeente zich inzetten voor de volgende doelstellingen:

- De gemeente regelt de zorgcoördinatie van jeugdigen die zorg behoeven. (0-23 jr)
- De ontwikkeling van kinderen wordt gemonitord. (0-23 jr)
- Een gezonde leefstijl (o.a voeding en sport) wordt actief bevorderd. (0-23 jr)
- Iedere jeugdige krijgt voorlichting over de gevaren van verslaving en verslaafde jongeren krijgen passende hulp. (10-23 jr)

In figuur 4.1 wordt schematisch weergegeven hoe de gemeente dit wil aanpakken. Veel van de gezondheidstaken voor een gemeente zijn wettelijk bepaald. De uitvoering hiervan vindt al jaar en dag plaats. Ook in de komende vier jaar zal dit gebeuren. Naast de reguliere zorg zijn er nieuwe ontwikkelingen. Ook deze ontwikkelingen zijn in figuur 4.1 weergegeven. De komende vier jaar kan de monitoring van jeugdigen verder worden aangescherpt. Dit geldt zowel op micro- als op macroniveau. Zowel curatief als preventief moet een gezonde leefstijl worden uitgedragen aan jongeren.



Figuur 5.1 Zorgaanbod in de gemeente Waddinxveen

Concreet betekent dit dat de volgende uitvoering voor de komende vier jaar worden uitgewerkt:

- Het elektronisch kinddossier (EKD) en de verwijfsindex risicojongeren (VIR) worden gerealiseerd en verder ontwikkeld. Het EKD en de VIR:
  1. Digitaliseren de papieren dossiers van de JGZ.
  2. Leiden er toe dat overdracht van gegevens beter kan plaatsvinden
  3. Zorgen ervoor dat risico's eerder te signaleren zijn
  4. Zorgen ervoor dat kinderen beter gevolgd kunnen worden
  5. Zorgen ervoor dat door aggregatie van gegevens op lokaal en landelijk niveau inzicht verkregen wordt in trends in de ontwikkeling van de jeugd
  6. Ontwikkelen een sluitende samenwerking tussen instellingen die actief zijn op het terrein van werk & inkomen, onderwijs, zorg, vrije tijd en veiligheid om gezamenlijk ervoor te zorgen dat bij (probleem)jongeren die dreigen te ontsporen zo spoedig mogelijk een passend traject wordt gestart.
  7. Ontwikkelen een procesondersteunend signaleringssysteem voor probleemjongeren
- De zorgcoördinatie wordt verder vormgegeven in het Centrum voor Jeugd en Gezin door:
  1. Het aanwijzen van een procescoördinator
  2. Het aanwijzen van een zorgcoördinator
  3. Het kwalitatief verbeteren van de casuïstieknetwerken
  4. Het aanwijzen van een vast aanspreekpunt voor een gezin
  5. Het aanwijzen van één eindverantwoordelijke
- Een gezonde leefstijl wordt zowel lokaal als regionaal bevorderd door:
  1. Een goede samenwerking tussen GGD en gemeente
  2. Jongeren actief te informeren over een gezonde leefstijl
- Verslaving wordt voorkomen en verholpen door:
  1. Jongeren te informeren over de gevaren van verslaving
  2. Jongeren weerbaar te maken om de verleidingen van verslaving te weerstaan
  3. Verslaving zo vroeg mogelijk te signaleren
  4. Een passend aanbod voor jeugdigen in de verslavingszorg te bevorderen

# 6 Leefomgeving

Naarmate een kind ouder wordt, wordt de buurt waarin het woont steeds belangrijker. Kinderen gaan buitenspelen, vermaken zich in het buurthuis en rijden door de wijk naar hun school, vriendjes of andere voorzieningen. Het is belangrijk dat de omgeving waarin dit plaatsvindt veilig is. Wordt een kind een jongere, dan wordt de directe leefomgeving weer verder uitgebreid. Jongeren ontmoeten elkaar op straat, brengen hun vrije tijd door op straat en nemen deel aan activiteiten georganiseerd in hun wijk. Ook hier geldt dat een veilig gevoel, zowel voor de jongeren als de medebewoners voorop moet staan. Naast een veilige wijk is het belangrijk dat de wijk zodanig wordt ingericht dat jongeren de ruimte hebben in hun wijk. Het volgende kader staat centraal in deze nota

## ***Iedere jeugdige heeft een kindvriendelijke leefomgeving***

In dit hoofdstuk wordt dit kader verder uitgewerkt. In de eerste paragraaf wordt bekeken waar we staan. De tweede paragraaf geeft ervaren knelpunten en mogelijke ontwikkelingen weer. In de laatste paragraaf wordt de inzet voor de komende vier jaar bepaald.

### **6.1 Het huidige aanbod**

Jongeren maken onderdeel uit van een wijk en hebben behoefte aan bepaalde voorzieningen in de buurt. Algemeen kunnen we stellen dat jongeren behoefte hebben aan ruimte, groenvoorzieningen en dat de wijk veilig en schoon is. Meer specifiek is er behoefte aan speeltuinen en ontmoetingsplekken en aan activiteiten binnen en buiten. Wanneer jongeren de volwassen leeftijd bereiken en het ouderlijk gezin gaan verlaten is het tevens belangrijk dat er voor hen een eigen woning beschikbaar is. Het aantal huurwoningen en starterswoningen is hierbij van belang.

#### ***Voorzieningenaanbod***

Eind 2006 is het speelruimteplan vastgesteld. In het speelruimteplan zijn formele speelplaatsen, informele speelvoorzieningen (bijvoorbeeld een boom waarin geklommen kan worden) en ontmoetingsplaatsen opgenomen. De uitvoering van het speelruimteplan vindt eind 2008, begin 2009 plaats. Na de uitvoering zijn er op basis van het aantal kinderen in een wijk volgens de norm speelruimte voldoende plekken per leeftijdscategorie ingericht. Ook het aantal ontmoetingsplekken en informele speelruimte is dan op niveau. In tabel 6.1 zijn het aantal formele speelplekken in Waddinxveen opgenomen.

Tabel 6.1 gegevens speelvoorzieningen Waddinxveen

Leeftijd	Formele speelplekken	Kinderen per plek
0 t/m 5 jaar	59	31,5
6 t/m 11 jaar	38	50,7
12 t/m 18 jaar	15	168,6

Naast het spelen en ontmoeten in de buitenruimte zijn er ook binnenactiviteiten. Sport, cultuur, kunst en ontmoeting staan centraal in deze activiteiten. gemeente stimuleert en waarborgt deze activiteiten. De verschillende activiteiten vinden plaats in een daarvoor geschikte accommodatie. Speeltuinenverenigingen en de buurthuizen zijn hier bijvoorbeeld bij uitstek geschikt voor, maar ook de sportverenigingen en scouting bieden activiteiten aan jongeren aan. Het is belangrijk dat deze accommodaties tevens bereikbaar zijn voor kinderen met een lichamelijke handicap zodat ook zij zonder belemmering kunnen deelnemen. In tabel 6.2 is het aanbod en bereik van de buurthuizen weergegeven. Tabel 6.3 laat het aantal jongeren dat op de scouting/sportclub zit zien.

Tabel 6.2 gegevens jongerenactiviteiten in buurthuizen

Buurthuis	Leeftijdscategorieën	Soort activiteit
de Boog	4-12 en 12-18	Ontmoeting/spel en sport
Zuidhok	4-12 en 12-15	Ontmoeting/Sport en spel/kunst en cultuur
Zonnig Zuid	4-15	Sport en spel/Kunst en cultuur
De Overkant	4-15	Sport en spel/kunst en cultuur/ontmoeting
De Paddestoel	4-15	Ontmoeting/sport en spel/kunst en cultuur

Tabel 6.3 deelname jongeren aan sportclub en scouting

Leeftijd	Sportclub	Scouting
7 t/m 11 jaar	niet bekend	32
11 t/m 15 jaar	niet bekend	36
15 t/m 19 jaar	niet bekend	60
19 t/m 23 jaar	niet bekend	25

Sommige van bovenstaande activiteiten worden begeleid door het jongerenwerk. Naast het organiseren van activiteiten is de jongerenwerker ook op straat te vinden om contacten met de jongeren in de wijken te leggen. Tijdens deze contacten brengt de jongerenwerker de vraag van jongeren in beeld en signaleert hij problemen. Het jongerenwerk vormt daarmee een belangrijke rol binnen het jeugdbeleid.

### **Veiligheid in de wijk**

Soms komen behoeften en belangen van jongeren niet overeen met belangen of behoeften van medebewoners in de wijk. Dit kan leiden tot spanningen waarbij bewoners overlast ervaren van de jonge bewoners van de wijk. Meestal gaat het om onschuldig gedrag. Desalniettemin worden deze spanningen zoveel mogelijk voorkomen en aangepakt. Soms is er wel meer aan de hand. Wanneer een jongere problemen heeft en er geen adequate hulp wordt verleend, kan een jongere signaalgedrag vertonen. Dit signaalgedrag kan zich etaleren in de wijk. Gedacht kan worden aan het plegen van kleine delicten, zoals winkeldiefstal of het vernielen van andermans eigendom, het veroorzaken van overlast en zelfs het belanden in de jeugdcriminaliteit. Het Jeugdpreventieteam en HALT begeleiden jongeren die bovenstaand gedrag vertonen. Deze begeleiding moet recidive voorkomen door jongeren enerzijds stevig aan te pakken en anderzijds te achterhalen waar de problemen zitten, zodat deze kunnen worden opgelost. Tabel 6.4 geeft een weergave van de jeugdcriminaliteit in Waddinxveen en de regio. In de volgende tabel (6.5) wordt aangegeven welk traject vervolgens is ingezet. Bij jeugdcriminaliteit wordt onderscheid gemaakt tussen minderjarige en meerderjarige jongeren en tussen beginners, meerplegers en veelplegers. Deze gegevens zijn onder andere bepalend voor het traject dat een jongere moet doorlopen.

Tabel 6.4 Aantal en percentage jeugdige en jongvolwassen beginners, meerplegers en veelplegers in 2006. Bron: HKS bewerkt door KLPD (Korps Landelijke politiediensten)/DNRI (Dienst Nationale Recherche Informatie)

	Absoluut	%
Jeugdige beginners 12-17 jaar in Waddinxveen	39	1,79
Jeugdige beginners 12-17 jaar in Midden-Holland	286	1,46
Jeugdige meerplegers 12-17 jaar in Waddinxveen	3	0,14
Jeugdige meerplegers 12-17 jaar in Midden-Holland	146	0,74
Jeugdige veelplegers 12-17 in Waddinxveen	0	0
Jeugdige veelplegers 12-17 in Midden-Holland	22	0,11
<b>Totaal in Waddinxveen</b>	<b>42</b>	<b>1,93</b>
<b>Totaal in Midden-Holland</b>	<b>454</b>	<b>2,32</b>
Jongvolwassene beginners 18-24 jaar in Waddinxveen	30	1,37
Jongvolwassene beginners 18-24 jaar in Midden-Holland	352	1,85
Jongvolwassene meerplegers 18-24 jaar in Waddinxveen	35	1,6
Jongvolwassene meerplegers 18-24 jaar in Midden-Holland	312	1,65
Jongvolwassene veelplegers 18-24 jaar in Waddinxveen	2	0,09
Jongvolwassene veelplegers 18-24 jaar in Midden-Holland	21	0,11
Zeer actieve veelplegers 18-24 jaar in Waddinxveen	1	0,05
Zeer actieve veelplegers 18-24 jaar in Midden-Holland	15	0,08
<b>Totaal in Waddinxveen</b>	<b>68</b>	<b>3,1</b>
<b>Totaal in Midden-Holland</b>	<b>700</b>	<b>3,68</b>

Tabel 6.5 Gegevens trajecten bestrijding jeugdcriminaliteit in 2006

	Waddinxveen	Midden-Holland
Aantal jeugdigen voor de rechter	73	958
Aantal jeugdigen in een justitiële jeugdinrichting	5	19
Aantal jeugdigen met een Halt afdoening	34	228
Aantal jeugdigen in de Stop-reactie* 0-11 jaar	1	9
Aantal jeugdigen in het jeugdpreventieteam	19	254

\* De Stop-reactie is een aanbod aan ouders van kinderen tot 12 jaar, die zich schuldig hebben gemaakt aan een licht strafbaar feit. De Stop-reactie helpt ouders om op een heldere en zinvolle manier te reageren op wat er is gebeurd. Het kind leert wat het verkeerd heeft gedaan, hoe je in dergelijke situaties ook andere keuzes kan maken en krijgt de kans zijn fout te herstellen

### Starterswoningen

Het grootste gedeelte van de jeugdigen wonen jongeren in een gezin. Op een bepaald moment is het echter tijd om een eigen plek te vinden. Niet alleen spreekwoordelijk maar ook daadwerkelijk. Starterswoningen zowel in de huur- als koopsector zijn daarom belangrijk. In tabel 6.6 zijn het aantal woningen beschikbaar voor starters opgenomen.

Tabel 6.6 Woningen voor starters in 2004

Soort woning	Aantal
Huurwoningen	4607
waarvan voor starters	1340
Koopwoningen	5683
waarvan voor starters	niet bekend

\* Bij de huurwoningen is uitgegaan van een maximale huur van €350,-

\* Onder koopwoningen voor starters worden woningen verstaan van rond de koopprijsgrens €181.512,-

## 6.2 Ontwikkelingen en knelpunten

Het afgelopen jaar is er hard gewerkt aan het voorzieningenaanbod voor jeugdigen en veiligheid in de wijken. We zijn er echter nog niet en zullen ook in de komende beleidsperiode hierop inzetten. In deze paragraaf worden de ontwikkelingen en knelpunten die op deze thema's worden ervaren beschreven.

### Voorzieningenaanbod

Vaak wordt door jongeren gezegd dat er niets te doen is in Waddinxveen. Dit is niet helemaal waar, want er is wel degelijk een divers aanbod van activiteiten voor jongeren (zie tabel 6.2 en 6.3). Wel constateren we dat deze activiteiten voornamelijk op de leeftijdsgroep tot 15 jaar is gericht. De overgang van jongerenactiviteiten naar volwassenenactiviteiten komt hierdoor ook onvoldoende van de grond. Daarnaast is er geen overzicht van wat er allemaal te doen is en wie wat wanneer organiseert. Tevens streven we ernaar dat jongeren zelf het initiatief nemen of in ieder geval meehelpen bij het opzetten van een activiteitenaanbod. Dit komt op dit moment nog onvoldoende van de grond.

Activiteiten vinden plaats in daarvoor beschikbare accommodaties. Binnen deze accommodaties vinden naast jeugdactiviteiten ook ander soort activiteiten plaats. Beheerders van de accommodaties geven aan dat dit soms lastig te combineren is en dat jongeren een risicovolle groep is om binnen te halen in de accommodatie. Belangrijk is het dat de gemeente erop aanstuurt dat dit toch gebeurt en dat er zo optimaal mogelijk gebruik wordt gemaakt van accommodaties. Dit vraagt om een goede afstemming en professionele ondersteuning bij jeugdactiviteiten.

### Veilige wijken

Veiligheid in de wijken is een eerste en zeer belangrijke vereiste. Jeugdigen moeten veilig kunnen spelen, ze moeten zich veilig kunnen verplaatsen en ze moeten zich veilig voelen. De gemeente gaat zich daarom inzetten voor een grote verkeersveiligheid in de buurt en veilige speelplekken. Daarnaast mogen jeugdigen geen bedreiging vormen voor andere jeugdigen of oudere bewoners in de wijk. De afgelopen periode zijn er veel problemen geweest met overlastgevende jeugdigen. Hiervoor is in 2008 een preventieve en repressieve jongerenaanpak tegen overlast opgezet. De preventieve aanpak houdt in dat de JipJop bus wordt ingezet op overlastplekken, het jongerenwerk met deze groep jongeren contact maakt en ze aanspreekt op hun gedrag en we zorgen ervoor dat er voldoende plekken zijn waar jongeren elkaar kunnen ontmoeten. De repressieve aanpak houdt in dat de burgemeester gesprekken houdt met jongeren en hun ouders die regelmatig door de politie worden gesignaleerd bij overlastsituaties en controles in de wijken. Verder is de BenBus route aangepast en de route zal vanaf heden jaarlijks worden geëvalueerd. Ten derde probeert de gemeente zo



snel mogelijk schade te verhalen bij vandalisme. De komende beleidsperiode moet blijken of deze aanpakken effectief zijn.

Soms komen jongeren in de jeugdcriminaliteit terecht. Jeugdcriminaliteit is in de meeste gevallen een signaal dat er meer problemen zijn. Het aanpakken van deze achterliggende problemen moet daarom meer centraal komen te staan in het voorkomen en aanpakken van jeugdcriminaliteit.

### **Starterswoningen**

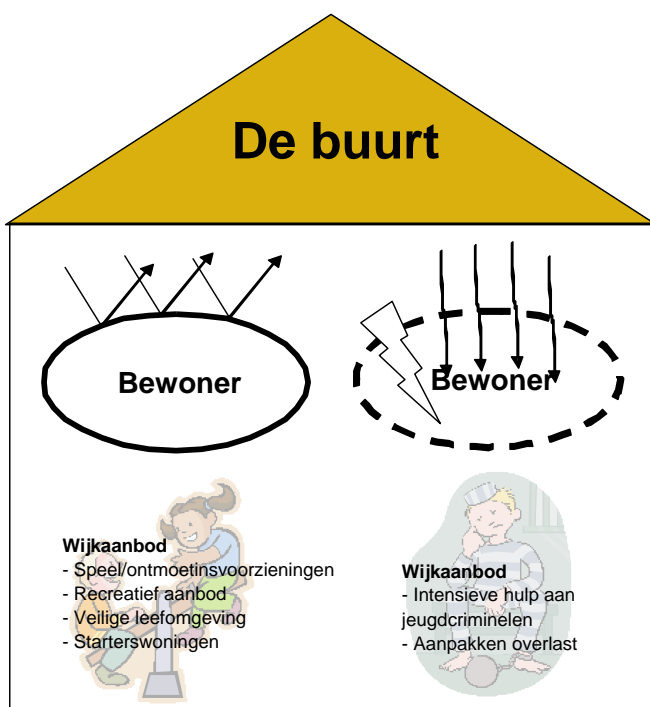
Als aan jongeren knelpunten worden gevraagd in het jeugdbeleid, dan is het tekort aan starterswoningen het eerste antwoord dat wordt gegeven. Bij vaststelling van het meerjarenprogramma woningbouw heeft het college besloten dat in de bouwprogramma's serieus aandacht moet worden besteed aan starterswoningen. Daarnaast legt de Woonvisie de nadruk op bouwen voor de doorstroming. Veel mensen wonen in Waddinxveen in een relatief goedkope woning, terwijl ze meer zouden kunnen betalen voor een woning (het zogenaamde scheefwonen). Veel mensen zouden ook wel naar een duurder nieuwbouwwoningen willen verhuizen, maar helaas zijn er daar te weinig van in Waddinxveen. Theoretisch zijn er in Waddinxveen dus redelijk wat woningen voor starters. Helaas worden ze voor een deel in beslag genomen door mensen met een grotere bestedingsruimte.

### **6.3 Beleidsinzet 2009-2012**

Voor het thema leefomgeving gaat de gemeente zich inzetten voor de volgende doelstellingen:

- In de wijken zijn speel/ontmoetingsvoorzieningen, wordt een recreatie aanbod gedaan en het is er veilig. (4-18 jr)
- De gemeente creëert voldoende kansen voor jongeren op de woningmarkt. (18-23 jr)
- Jeugdcriminaliteit wordt in de eerste plaats voorkomen en recidive wordt aangepakt door de jongere intensieve hulp aan te bieden. (12-23 jr)

Leefbaarheid van de wijken staat in hoog aanzien binnen de gemeente Waddinxveen. Dit blijkt uit het feit dat de gemeente zich inzet om het project Leefbare Wijken uit te voeren. De gemeente vindt het belangrijk dat jongeren onderdeel uitmaken van wat er gebeurt in de buurt en wijk. Jongeren maken onderdeel uit van een wijk en hebben behoefte aan bepaalde voorzieningen. Er wordt namelijk niet alleen gewoond in een wijk maar ook samen geleefd in een wijk. Om dit voor alle (jonge) bewoners zo prettig mogelijk te maken wil de gemeente in de komende vier jaar ervoor zorgen dat iedere jeugdige een kindvriendelijke omgeving krijgt. In figuur 6.1 is opgenomen waar de gemeente op in gaat zetten (kolom 1) en wat de gemeente doet als er problemen zijn binnen een wijk (kolom 2).



Figuur 6.1 Wijkaanbod voor jongeren in de gemeente Waddinxveen

Dit houdt in:

- Er zijn voldoende voorzieningen in de wijk door:
  1. Het speelruimteplan uit te voeren
  2. Het activiteitenaanbod voor jongeren te bundelen, bekend te maken en waar nodig uit te breiden
  3. Jongeren te betrekken bij het opzetten van een activiteitenaanbod
- Jeugdigen voelen zich veilig in de wijk door:
  1. Veilige speelplekken te creëren
  2. Veilige routes te creëren
  3. Jeugdoverlast repressief en preventief aan te pakken
  4. Jeugdcriminaliteit te voorkomen en aan te pakken door jongere intensieve hulp aan te bieden
- De gemeente creëert voldoende kansen voor jongeren op de woningmarkt door:
  1. Waarborgen dat er bij nieuwbouwprojecten voldoende starterswoningen worden gebouwd
  2. In overleg met de woningbouwcoöperatie treden om te onderzoeken welke mogelijkheden zij kunnen bieden voor startende jongeren.

# 7 Werk en inkomen

De noodzaak om te zorgen dat jongeren voldoende gekwalificeerd de arbeidsmarkt betreden wordt in onze maatschappij breed gedeeld. Verschillende actoren plegen grote inspanningen om te voorkomen dat jongeren het onderwijs voortijdig verlaten zonder een kwalificatie. Als jongeren voortijdig het onderwijs verlaten, tracht men hen weer terug te geleiden naar een traject dat uitzicht biedt op een startkwalificatie en uiteindelijk op een goede positie op de arbeidsmarkt. Het thema werk en inkomen is dan ook niet los te koppelen van het thema onderwijs en in het bijzonder het onderwerp voortijdig schoolverlaten. Alleen met een stevige basis hebben jongeren een goed uitgangspunt op de arbeidsmarkt. Het vijfde kader van deze nota heeft als streven de overgang van onderwijs naar werk vloeiend te laten verlopen.

## ***Doorstroming van onderwijs naar arbeidsmarkt gebeurt via een doorlopende lijn***

In dit hoofdstuk krijgt dit vijfde kader gestalte. In de eerste paragraaf wordt de huidige stand van zaken toegelicht. Vervolgens komen ontwikkelingen en knelpunten aan bod. En in de laatste paragraaf wordt de beleidsinzet voor de komende jaren beschreven.

### **7.1 Het huidige aanbod**

Vanaf 16 jaar mogen jongeren zonder meer werken. Dit werk mag uiteraard geen gevaar opleveren of schadelijk voor de gezondheid zijn. Voor jongeren onder de 16 jaar geldt dat ze alleen onder voorwaarden mogen werken buiten schooltijd en in vakanties. Arbeidsparticipatie en het hebben van een inkomen is voor jongeren belangrijk. Arbeidsparticipatie leert jongeren vele (sociale) vaardigheden en het verdienen van een eigen salaris leert jongeren om te gaan met geld.

#### ***Arbeidsparticipatie***

Voor de economie is het belangrijk dat mensen werken. Voor de maatschappij is het belangrijk dat mensen zich steeds blijven ontwikkelen en werk draagt hiertoe bij. Voor een individu is het belangrijk dat ze werk hebben want werk zorgt dat je onderdeel uitmaakt van een sociaal verband wat weer belangrijk is voor het welzijn van een persoon. Kortom allemaal voordelen om arbeidsparticipatie te bevorderen. Om op die arbeidsmarkt actief te blijven is het belangrijk dat je een stevige basis hebt in de vorm van een startkwalificatie. Jongeren worden daarom gestimuleerd om te leren, werken of een combinatie van die twee. Zolang er geen startkwalificatie is behaald staat leren daarbij voorop. Jongeren moeten daarom goed worden geïnformeerd en geadviseerd over hun mogelijkheden. Tevens moeten jeugdwerklozen actief aan het werk geholpen worden. Het jongerenloket speelt hierin een centrale rol. Het jongerenloket richt zich op alle jongeren tot 23 jaar die op zoek zijn naar scholing en/of werk en inkomen. Het jongerenloket is een samenwerkingsverband tussen een aantal organisaties die actief zijn op de gebieden werk en scholing. De intake wordt verzorgd door het CWI (Centrum voor Werk en Inkomen). Vervolgens bekijkt het team van het Jongerenloket welke stappen er nodig zijn en wie uit het team de verantwoording van de jongere op zich neemt. Indien nodig, wordt voor de jongere een trajectbegeleider aangewezen.

Naast het Jongerenloket kent de gemeente Waddinxveen ook een bedrijvenloket en werkt ze samen met re-integratiebedrijven, zoals Brugwerk en Werkcenter. Het bedrijvenloket houdt zich op innovatieve wijze bezig met het koppelen van de beleidsvelden economische zaken en sociale zaken in de vorm van het lokaal arbeidsmarkt project. Werkzoekenden worden actief gekoppeld aan werkgevers met vacatures. Brugwerk en Werkcenter zijn leerwerkbedrijven die de positie van werkzoekenden versterken op de arbeidsmarkt en mensen bemiddelen naar werk.

Uiteraard kan niet iedereen werken of een startkwalificatie behalen. Bijvoorbeeld worden voor zwaar gehandicapte jongeren uiteraard uitzonderingen gemaakt. In de Wajong (regeling voor jonggehandicapten) komt de focus te liggen op werk als leren geen optie is. Wie kan werken, krijgt hulp bij het vinden van een baan.

### Voorzien in eigen onderhoud

Geld verdienen is leuk, uitgeven is leuker. In dit hoofdstuk komt naast jeugdwerkloosheid ook inkomsten en uitgaven problematiek bij jongeren aan de orde. Steeds meer jongeren hebben schulden. Het Nibud heeft hiernaar onlangs onderzoek gedaan. Ze hebben onderzocht of jongeren meer geld uitgeven dan ze werkelijk hebben. De volgende twee thema's zijn nader uitgewerkt:

1. Financiële achterstanden (openstaande rekeningen, kopen op afbetaling, rood staan en lenen)
2. Schulden

In onderstaande tabellen zijn hiervan de uitkomsten weergegeven.

Tabel 7.1 Percentage jongeren met schulden en financiële achterstanden naar leeftijd (landelijk)

Leeftijd	Schulden in %	Financiële achterstand in %
10 t/m 12 jaar	8	20
13 t/m 15 jaar	8,4	22
16 t/m 17 jaar	14,4	29
18 t/m 20 jaar	29	49,6
21 t/m 25 jaar	44,2	60,8

## 7.2 Ontwikkelingen en knelpunten

(Jeugd)werkloosheid loopt op bij een neergaande conjunctuur. Bekend is, dat de arbeidsmarktpositie van jongeren extra conjunctuurgevoelig is. Daarnaast zijn het vooral de jongeren zonder startkwalificatie die aandacht behoeven. In de eerste plaats omdat schoolverlaters nog een plaats op de arbeidsmarkt moeten veroveren, terwijl er weinig banen beschikbaar zijn. Daarnaast gaat het – als jongeren er wel in geslaagd zijn om werk te vinden – vaak om tijdelijke arbeidscontracten, waardoor ze bij economische tegenwind als eerste weer uit het arbeidsproces vallen. Gelet op de huidige economische ontwikkelingen is het daarom zaak dat jeugdige werklozen in het algemeen en jongeren zonder startkwalificatie in het bijzonder direct en adequaat worden gesignaleerd en begeleid. Voorkomen moet worden dat de stijgende jeugdwerkloosheid een bron van duurzame uitkeringsafhankelijkheid wordt en dat deze jongeren verloren gaan voor het arbeidsproces. Oftewel dat een tijdelijk probleem (laagconjunctuur) een structureel effect krijgt. In tabel 7.2 en 7.3 zijn enkele gegevens over jeugdwerkloosheid en de positie van jongeren op de arbeidsmarkt in Waddinxveen weergegeven.

Tabel 7.2 aantal niet-werkende werkzoekenden van 15 t/m 24 jaar in Waddinxveen in 2007 Bron: CWI

Niet-werkende werkzoekenden	Aantal 15-24 jarige	%	Totaal aantal werkzoekenden
Aantal niet-werkende werkzoekenden in Waddinxveen	25	5,1	493
Aantal niet-werkende werkzoekenden jeugdigen in Midden-Holland	348	6,8	5088

Tabel 7.3 Aantal jongeren in de wet werk en bijstand

Leeftijdsgroep	Aantal	%
Jonger dan 21 jaar	1	0,5
Tussen 21 en 30 jaar	23	11,3

De problematiek van jeugdwerkloosheid is complex. De omstandigheden en oorzaken van uitval verschillen per jongere sterk, zodat ook de betrokkenheid van de diverse instanties en de in te zetten dienstverlening steeds varieert. Niet alle jongeren behoeven in dezelfde mate ondersteuning. Het grootste deel vindt zelfstandig zijn weg naar en op de arbeidsmarkt. Dat geldt ook voor de vele schoolverlaters die met een startkwalificatie op de arbeidsmarkt komen maar niet onmiddellijk werk vinden. Voor zover ondersteuning nodig is, kan vaak volstaan worden met een lichte vorm daarvan. Voor de schoolverlaters zonder startkwalificatie zijn vaak intensievere vormen van begeleiding nodig.

Binnen de groep jongeren die het onderwijs zonder startkwalificatie verlaat is het onderscheid tussen onderwijsuitvallers en maatschappelijke uitvallers relevant. Onderwijsuitvallers vallen uit omdat zij in ons onderwijsbestel hun weg niet kunnen vinden. De groep maatschappelijke uitvallers heeft vaak te maken met

psychosociale, sociaal emotionele of sociaal maatschappelijke problemen waardoor zij geen werk kunnen vinden. Beide vragen om een andere aanpak.

Om een goede en adequate begeleiding voor deze groep jongeren te ontwikkelen, is de inzet van de jongere zelf cruciaal voor een succesvolle aanpak, zowel als het gaat om scholing, als de gang naar de arbeidsmarkt. Zonder eigen inzet van de jongere is de kans van slagen zeer klein. Het Jongerenloket is een belangrijk instrument bij het activeren van jongeren op zoek naar scholing of werk. De positionering van het Jongerenloket in deze beleidsvelden moet en kan nog veel beter. Scholen moeten het Jongerenloket blind weten te vinden en ook de aansluiting leerplicht RMC moet één op één op elkaar aansluiten. Tevens is in de toekomst de relatie tussen het Jongerenloket en het Centrum voor Jeugd en Gezin zeer belangrijk.

Naast de aanpak voortijdig schoolverlaten is de nieuw in te voeren werkleerplicht een belangrijk middel om de overgang van leren naar werken te verbeteren. De werkleerplicht houdt in dat jongeren onder de 27 jaar geen beroep meer kunnen doen op de bijstand. Zij moeten werken, leren of beide combineren. Gemeenten worden verplicht jongeren hiervoor een aanbod te doen. In de gemeente Waddinxveen gaat het om ongeveer 25 jongeren die onder nieuwe werkleerplicht vallen. Het aanbod wordt afgestemd op hun situatie. Als zij dit aanbod niet accepteren, krijgen zij geen uitkering. Jongeren zijn niet verplicht zich te melden. De maatregel moet jongeren betere kansen bieden op een baan en voorkomen dat zij afhankelijk worden van de bijstand. Het streven is dat jongeren die een startkwalificatie kunnen halen, dat ook doen.

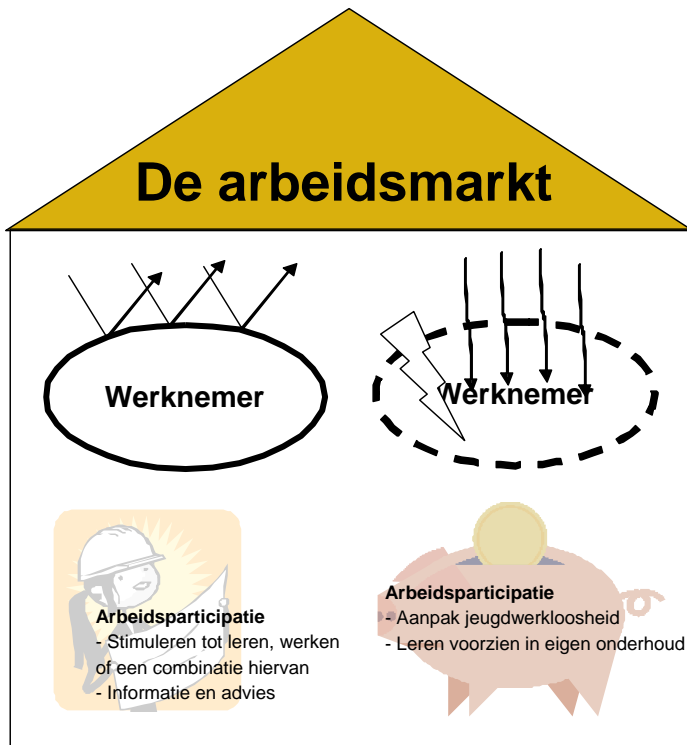
Uit tabel 7.1 blijkt dat veel jongeren schulden of financiële achterstanden hebben. Heel belangrijk is het daarom dat jongeren leren omgaan met geld. Allereerst moeten ze worden geïnformeerd en geadviseerd hoe je er een gezonde financiële huishouding op na houdt. En mochten ze in de schulden komen dan moet er schuldhulpverlening worden ingezet speciaal voor jongeren. De stap om schuldhulpverlening aan te vragen moet daarbij heel laagdrempelig zijn. De schuldhulpverlening in de gemeente Waddinxveen is voor iedereen met schulden en dus niet specifiek gericht op jongeren. De drempel om de schuldhulpverlening aan te vragen is al hoog en voor jongeren waarschijnlijk te hoog.

### **7.3 Beleidsinzet 2009-2012**

Voor het thema werk en inkomen gaat de gemeente zich inzetten voor de volgende doelstellingen:

- Jongeren zijn tot hun 27<sup>ste</sup> op school, aan het werk of een combinatie van deze twee (werkleerplicht).
- Jongeren en ouders krijgen voorlichting over hoe jongeren in hun eigen onderhoud kunnen voorzien.

Zowel de leerwerkplicht en het voorkomen van schulden bij jongeren zijn relatief nieuwe ontwikkelingen in de gemeente Waddinxveen. De komende vier jaar zullen deze twee beleidsontwikkelingen op de kaart van het jeugdbeleid worden gezet. In figuur 7.1 is weergegeven welke inzet we hiervoor gaan plegen.



Figuur 7.1 De arbeidsmarkt en levensonderhoud in de gemeente Waddinxveen

De gemeente gaat zich daarvoor inzetten voor:

- Jongeren leren, werken of voeren een combinatie van die twee uit zodat ze goede kansen hebben op de arbeidsmarkt en deze positie ook weten te handhaven. Dit gebeurt door:
  1. Een aanpak werkleerplicht te ontwikkelen en uit te voeren
  2. Het jongerenloket beter te positioneren en te laten functioneren
  3. Het lokaal arbeidsmarktproject te gebruiken om werkloze jongeren aan werk te helpen
  4. Jongeren die worden onderhouden door hun ouders maar niet werken of leren te stimuleren om dit wel te doen
  5. Samenwerking tussen werkgevers, het onderwijs en de gemeente te bevorderen
- Jongeren leren hoe ze in hun eigen onderhoud kunnen voorzien door:
  1. Informatie en advies te geven over hoe om te gaan met geld
  2. Laagdrempelige schuldhulpverlening voor jongeren te realiseren

# 8 Participatie

Jongeren moeten, ongeacht hun culturele achtergrond of beperking, kunnen meedenken en meebeslissen over de samenleving. Nog belangrijker is dat jongeren naast meedenken en meebeslissen ook meedoen aan onze maatschappij. Jongerenparticipatie nodigt uit tot meedoen en is daarom een belangrijk onderdeel van het gemeentelijk jeugdbeleid. Het laatste kader voor deze nota luidt daarom:

## ***Jongeren worden uitgedaagd om zelf initiatieven te ontplooiën en een actief burgerschap te ontwikkelen***

In dit hoofdstuk wordt uitgewerkt hoe we deze doelstelling gaan bereiken. Dezelfde indeling en onderwerpen als in de vorige vijf hoofdstukken komen hierbij aan de orde.

### **8.1 Het huidige aanbod**

Jongerenparticipatie kan worden omschreven als de mogelijkheden tot actieve betrokkenheid van jongeren bij de samenleving, hun directe omgeving of de politiek. Jeugdparticipatie draagt bij aan verschillende doeleinden.

- Door ervaring op te doen met participatie leren jongeren keuzes te maken, hun mening te verwoorden en zich te ontwikkelen tot zelfstandige individuen.
- Door participatie leren jongeren communiceren, samenwerken, verantwoordelijkheden nemen etc.
- Participatie maakt jongeren bewust van wat er in de maatschappij speelt en brengt ze op de hoogte van wat er onder de jongeren leeft en waar hun behoeften liggen.
- Als jongeren betrokken worden in het vormgeven van hun eigen leefwereld zullen ze hier met meer verantwoordelijkheid mee omgaan.

Jongerenparticipatie vindt meestal plaats zonder dat we als gemeente een rol hierin spelen. Soms probeert de gemeente jongerenparticipatie echter bewust te stimuleren door bepaalde voorzieningen en of activiteiten te organiseren.

#### ***Jongereninformatie***

Participatie begint met informeren. Informatie moet beschikbaar zijn, redelijk eenvoudig bereikbaar zijn en toegankelijk zijn voor jeugdigen. Naast het geven van informatie *aan* jeugdigen gaat jongereninformatie ook om het verkrijgen van informatie *van* jeugdigen. Jongereninformatie is er in allerlei soorten en maten. Op basis van de jongereninformatie kan de gemeente haar jeugdbeleid afstemmen en kan de gemeente de jeugdigen uit de gemeente informeren over haar jeugdbeleid. Om informatie te verkrijgen of beschikbaar te stellen zijn verschillende instrumenten beschikbaar. Voorbeelden van instrumenten zijn de (nieuwe) media, jongereninformatiepunten, een jongerengids, jeugdenuêtes, de jongerenwerker en de jeugdraad. De gemeente Waddinxveen gebruikt meerdere bronnen om jongeren te informeren en informatie te krijgen van jongeren. De gemeente kent drie Jongereninformatiepunten (JIP). Te weten op het Coenecoop College, de JipJopbus en in de bibliotheek. Hier kunnen jongeren actuele informatie vinden over allerlei thema's. De gemeente gebruikt de JAR en de jongerenwerker om informatie te halen en brengen bij jeugdigen, heeft onlangs jongerenpanels georganiseerd om informatie te verzamelen voor de nota jeugd en laat een keer in de twee jaar een enquête invullen door jongeren.

#### ***Jongerenparticipatie***

Jongerenparticipatie kent meerdere verschijningsvormen. De meest brede vorm van participatie is de sociale participatie en kan worden omschreven als deelname aan informele en formele verbanden om een eigen positie te verwerven in de maatschappij en om een bijdrage te leveren aan deze maatschappij (Appelhof en Walraven in van der Veen, 2007). Sociale participatie kan op vele manieren worden vormgegeven. Maatschappelijke en politieke participatie zijn twee verschijningsvormen van sociale participatie. Onder maatschappelijke participatie wordt het scheppen van mogelijkheden om invloed uit te oefenen op en mee te werken aan voorzieningen en activiteiten in de directe leefomgeving van jongeren verstaan. Bij politieke participatie worden jongeren betrokken bij de totstandkoming en uitvoering van beleid dat direct of indirecte

invloed heeft op hun leefwereld. Naast verschillende soorten participatie kan participatie ook op verschillende niveaus plaatsvinden. Deze niveaus vormen een zogenaamde participatieladder.



Figuur 8.1 De participatieladder

Hoe verder de ladder wordt betreden hoe meer invloed jongeren hebben. Op de laatste treden zijn jongeren zelfs de initiërende partij en is hun mening doorslaggevend. De gemeente kan per onderdeel aangeven op welke trede jongeren mogen participeren. Logisch zou zijn dat hoe meer het onderwerp bij jongeren en hun leefomgeving aansluit, hoe hoger op de ladder participatie wordt toegepast. Om de maatschappelijke participatie van jongeren te bevorderen kan de gemeente verschillende instrumenten inzetten, zoals het realiseren van een activiteitenaanbod, mogelijkheid bieden om te spelen en te ontmoeten, stimuleren van de maatschappelijke stage en het jongereninitiatief en korte eenmalige acties. De gemeente nodigt jongeren uit om maatschappelijk te participeren door het creëren van ontmoetingsplekken in de gemeente en een uitdagend activiteitenaanbod en jongerenfonds. Tevens heeft de gemeente het afgelopen jaar jongerenavonden georganiseerd om jongeren te betrekken bij zaken die hen direct aangaan. Ook op het gebied van politieke participatie zijn verschillende mogelijkheden. Gedacht kan worden aan de jeugdraad, projecten als wandeling met jongeren door de gemeente en wethouder in de klas, jongeren op het gemeentehuis of een jeugddebate. De jeugdadviesraad van de gemeente Waddinxveen is al vele jaren actief en geeft de gemeente gevraagd en ongevraagd advies. Ook hebben de leden al meerdere activiteiten georganiseerd voor jongeren. Om jeugdigen te leren hoe de lokale politiek werkt en ze te betrekken bij de lokale politiek wordt eens in de twee jaar het project jongeren op het gemeentehuis georganiseerd. Jongeren kruipen zelf een dag in de rol van raadslid.

## 8.2 Ontwikkelingen en knelpunten

Participatie heeft in de vorige nota jeugd veel aandacht gekregen. De afgelopen vier jaar heeft dit thema vorm gekregen en er kan geconstateerd worden dat er veel gedaan wordt om jongeren te stimuleren tot participatie. De gemeente gaat dit beleid in de komende periode voortzetten. Hieronder volgen enkele punten die de gemeente nog verder wil aanscherpen en nieuwe ontwikkelingen die vorm moeten krijgen.

### **Jongereninformatie**

Er is al veel jongereninformatie beschikbaar. Op sommige punten kan dit nog worden verbeterd. Deze verbeteringen zitten niet zozeer in het creëren van nieuwe activiteiten, maar in het beter op elkaar afstemmen en in verbinding brengen van informatiestromen. De voormalige stichting welzijnswerk heeft een website [www.jongerenwaddinxveen.nl](http://www.jongerenwaddinxveen.nl). Helaas is deze website niet actueel en wordt daarom weinig gebruikt door jongeren. Doordat de site niet in het beheer is van de gemeente Waddinxveen hebben we geen directe mogelijkheden om de site te actualiseren. Naast deze website is er de website van de JAR. Op deze site is alle informatie over de jeugdadviesraad te vinden. Deze site wordt niet gebruikt om jongeren breed te informeren over allerlei thema's. De komende beleidsperiode wordt een site met jongereninformatie opgezet. Naast deze website wordt er ook een sociale kaart ontworpen vanuit de Wmo. In deze sociale kaart worden ook jeugdzaken opgenomen die interessant zijn voor jeugdigen en hun ouders. Eens in de twee jaar wordt er een jeugdenquête uitgezet. De jongeren worden op diverse thema's bevraagd, onder andere hoe ze de wijk waarin ze wonen ervaren. Het slagen van een enquête staat en valt bij het formuleren van de juiste vragen en het waarborgen van de kwaliteit, validiteit en betrouwbaarheid van de gegevens. Op dit moment stelt de gemeente zelf de jeugdenquête op. De vraag is of deze vragen kwalitatief voldoende zijn. Ook de omliggende gemeenten hebben enquêtes. Doordat er niet gezamenlijk wordt



opgetrokken zijn de uitkomsten niet met elkaar te vergelijken. Dit is jammer. Voorgesteld wordt daarom de komende jaren in regionaal verband een professionele enquête op te laten stellen door een bedrijf dat zich hierin heeft gespecialiseerd.

### **Maatschappelijke participatie**

Jongeren maken onderdeel uit van onze samenleving en moeten daarom ook actief meedoen aan onze samenleving. Als gemeente bevorderen we dit en zorgen we dat er voorzieningen zijn zodat het ook mogelijk is om te participeren. Een tweede facet van maatschappelijke participatie is dat we de mening van jongeren serieus nemen. Hoe hoger we daarom op de participatieladder kunnen komen hoe beter. Participatie is daarnaast niet vrijblijvend. Ieder individu moet zijn steentje bijdragen aan onze samenleving. De maatschappelijke stage nodigt hiertoe direct uit. De leerling is hierbij allereerst zelf aan zet. Daarnaast zijn de scholen en het vrijwilligerswerk belangrijke initiatiefnemers voor de maatschappelijke stage. Ook de gemeente heeft een stimulerende en actieve rol om de stages mogelijk te maken. Daarnaast kunnen we door een maatschappelijke stage jongeren interesseren voor het vrijwilligerswerk zodat ze ook op langere termijn een steentje bijdrage aan de samenleving.

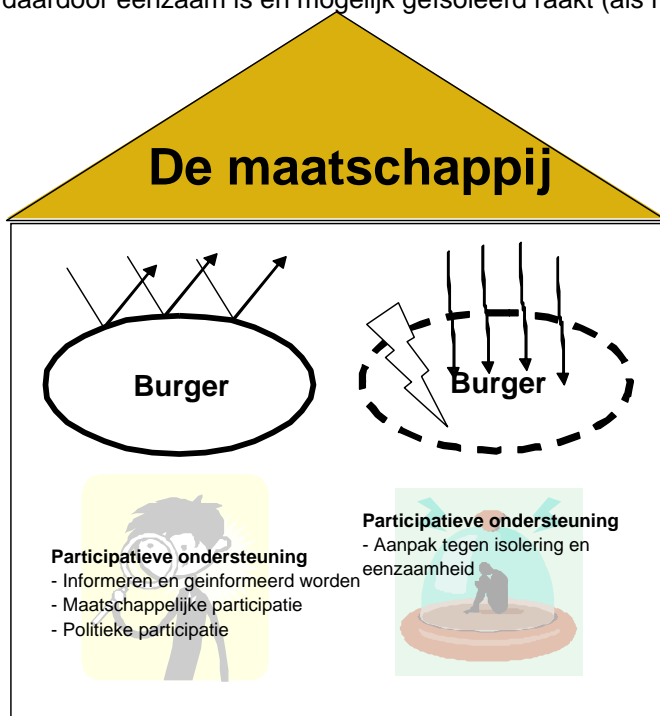
De gemeente moet ervoor waken dat niet het tegenovergestelde van participeren gebeurt namelijk dat jongere eenzaam en geïsoleerd raken. Daarom volgen we jongeren goed en betrekken ze actief bij de maatschappij. Mochten er toch signalen van eenzaamheid optreden dan kan het maatschappelijk werk hierin een rol vervullen. Jongeren met een lichamelijk, verstandelijk of meervoudig handicap en jongeren met een psychische stoornis lopen een groter risico op isolering. Om dit te voorkomen moet deze groep extra in de gaten worden gehouden. Wanneer gesignaleerd wordt dat een jeugdige uit deze groep eenzaam is, wordt in de casuïstieknetwerken besproken welke ondersteuning moet worden geboden zodat deze jongere weer volop kan meedoen.

### **8.3 Beleidsinzet 2009-2012**

Voor het laatste thema in deze nota gaat de gemeente zich richten op de volgende drie doelstellingen:

- Jongereninformatie is beschikbaar. (12-23 jr)
- Jongeren worden gestimuleerd maatschappelijk te participeren. (8-23 jr)
- Jongeren worden uitgenodigd politiek te participeren. (12-23 jr)

In figuur 8.2 is de inzet van de gemeente voor de komende vier jaar schematisch weergegeven. Hierbij is een onderscheid gemaakt tussen een jeugdige burger die uitgenodigd wordt te participeren (een burger die aan de maatschappij deelneemt) en een jeugdige burger die helemaal niet of bijna niet participeert en daardoor eenzaam is en mogelijk geïsoleerd raakt (als het niet zo goed gaat met de jeugdige burger).



Figuur 8.2 Participatieve ondersteuning in de gemeente Waddinxveen

De gemeente gaat zich daarom inzetten voor de volgende uitvoering:

- Jongereninformatie is beschikbaar en actueel door:
  1. Het creëren van een actuele website waarop alle jongerenactiviteiten in Waddinxveen zijn te vinden
  2. Op deze website allerlei jongereninformatie te plaatsen dan wel door te linken naar sites waarop jongereninformatie is te vinden over allerlei thema's zoals alcohol en drugs
  3. Opzetten van een sociale kaart
  4. De jongereninformatiepunten in stand houden en blijven voorzien van actuele informatie.
  5. In het op te zetten Centrum voor Jeugd en Gezin een fysiek punt in te richten waar jongeren met iedere vraag terecht kunnen
  6. Tweejaarlijks een enquête uitzetten
  7. De jeugdadviesraad en de jongerenwerker informatie te laten brengen en halen bij jongeren
- Maatschappelijke participatie wordt gestimuleerd door:
  1. Jongerenactiviteiten aan te bieden
  2. Het jongereninitiatief te stimuleren door het jongerenfonds
  3. Ontmoetingsplekken te creëren
  4. De maatschappelijke stage te stimuleren en aan te jagen
- Politieke participatie wordt gestimuleerd door:
  1. De jeugdadviesraad
  2. Jongeren op het gemeentehuis te organiseren
  3. Jongerenpanels voorafgaand aan een nieuwe nota te organiseren

# 9 Actieprogramma jeugdbeleid

In deze nota wordt het jeugdbeleid van missie tot uitvoering beschreven. In hoofdstuk twee is de missie van de nota jeugd vertaald in een aantal kaders opgesplitst per thema. Deze kaders zijn vervolgens uitgewerkt in doelstellingen en subdoelen in de hoofdstukken drie tot en met acht. Een schematische weergave van al deze stappen is terug te vinden in bijlage II. In dit hoofdstuk komt de uitvoering aan bod. Wat wordt de komende vier jaar gedaan, welke resultaten willen we daarbij behalen en wanneer zijn we tevreden. Tevens worden in dit hoofdstuk de verschillende thema's bijeen gebracht. Alle thema's staan in onderling verband met elkaar. Werk en inkomen kan niet los worden gezien van onderwijs, participatie en de leefomgeving staan in direct verband met elkaar en het thema gezin kan worden gezien als de basis van ieder ander thema. In paragraaf 9.1 wordt de aansluiting van de thema's op elkaar beschreven. In paragraaf 9.2 wordt een actieprogramma jeugd gepresenteerd. In het actieprogramma zijn de doelstellingen, subdoelen, uitvoering en evaluatie- en toetsingscriteria opgenomen. In paragraaf 9.3 wordt aan de uitvoeringspunten een planning toegevoegd. In deze planning is opgenomen wanneer, met wie en voor wie we de uitvoering starten.

## 9.1 De thema's in onderling verband

De onderlinge thema's werken voortdurend op elkaar in. Ze zijn niet los van elkaar te beschouwen. Het aanbod richting het gezin kan worden gezien als de basis. Ieder volgend thema bouwt hierop voort en brengt een aantal onderwerpen en acties in die iedere jeugdige aangaan. Zonder goed beleid op het ene thema kan het andere thema haar ambities niet waarmaken. Dus net zoals organisaties met elkaar moeten samenwerken, moet ook op de verschillende thema's aansluiting bij elkaar worden gezocht. Hieronder volgen een aantal overkoepelende onderwerpen en wordt per onderwerp de relatie tussen de verschillende thema's aangegeven.

### **Informatie en advies**

In de eerste plaats wil de gemeente jongeren informeren over allerlei zaken. Welke voorzieningen ze aanbiedt, waar jongeren terecht kunnen met vragen en waar ze informatie kunnen vinden over allerlei soorten onderwerpen zoals veilig vrijen en gezond bewegen. Daarnaast wil de gemeente jongeren waarschuwen voor bepaalde 'verleidingen' zoals teveel geld uitgeven waardoor schulden ontstaan of dat gokken kan leiden tot een gokverslaving. Naast het informeren van jongeren heeft de gemeente ook de taak haar samenwerkingspartners te informeren over het jeugd aanbod. Dit zorgt ervoor dat organisaties elkaar weten te vinden, dat ze weten wie wat doet en waar ze terecht kunnen met vragen of problemen die ze zelf niet kunnen oplossen. Het informeren van jongeren en het geven van advies komt in alle thema's terug. Vanuit het gezin wordt opvoedingsondersteuning aangeboden, in het thema participatie speelt jongereninformatie een grote rol en op gezondheid informeren we jongeren over gezonde leefgewoonten.

### **Monitoren en signaleren**

Via het jeugd beleid zetten we in op een aantal onderwerpen. Deze onderwerpen kunnen we alleen kiezen als we achterliggende informatie over jeugdigen hebben. De overgang tussen de thema's is ook in dit geval belangrijk. Het kan bijvoorbeeld zijn dat er heel veel gerookt wordt door jongeren in Waddinxveen (thema gezondheid), sigaretten zijn tegelijkertijd ook heel duur, jongeren kunnen hierdoor in de financiële problemen komen (thema werk en inkomen). Door in dit geval in te zetten op gezondheid wordt tegelijkertijd het probleem vanuit werk en inkomen opgelost. Om deze verbanden te kunnen leggen, monitoren we jongeren en hun kenmerken. Naast het leggen van verbanden op macroniveau worden jongeren ook op microniveau goed gevolgd. Alleen als we weten dat er problemen zijn bij jongeren kunnen we naar oplossingen zoeken. Er zijn heel veel signaleerders. Al deze signaleerders zijn binnen verschillende thema's aan het werk. De leraar zit binnen het thema onderwijs, de huisarts valt weer onder gezondheid. Vanuit welk thema er ook iets wordt gesignaleerd, de signalen moeten ergens worden verzameld en worden verwerkt. Dit kan in het nieuw te realiseren Centrum voor Jeugd en Gezin. Ook uit dit voorbeeld blijkt weer hoe belangrijk het is dat alle signalen vanuit de verschillende thema's samenkomen en dat ze op elkaar inwerken.

### **Meedoen**

Een belangrijk thema voor jongeren is meedoen. Meedoen op school, samenkomen met vrienden, een bijdrage leveren aan de samenleving en meedoen aan activiteiten zoals sport. Ook hier zien we weer verschillende thema's samenkomen. Sport zorgt dat jongeren participeren maar draagt er ook aan bij dat ze gezond leven. Cultuureducatie verbreedt de kennis van jongeren maar is ook een leuke vrijetijdsbesteding. Alcohol is slecht voor de ontwikkeling van jongeren en vergroot tegelijkertijd de kans op criminaliteit. Kortom ook hier zijn de verschillende thema's niet los van elkaar te zien.

### **Inzetten op risicofactoren**

Niet alle jongeren zijn gelijk aan elkaar. Sommige jongeren lopen een verhoogd risico op ongewenste situaties. Lager opgeleiden leven vaak ongezonder. Allochtonen gezinnen hebben een grotere kans op onderwijsachterstanden doordat ze taal niet goed beheersen. Werkloze jongeren die geen opleiding volgen missen een bepaalde structuur in hun leven waardoor jeugdcriminaliteit vaker voorkomt. De gemeente wil deze ongewenste situaties voorkomen en geeft binnen haar beleid daarom extra aandacht aan deze risicofactoren. Uit bovenstaande voorbeelden blijkt dat ook hier de verschillende thema's elkaar kruisen.

### **Zorgaanbod**

Soms hebben jongeren lichte hulp nodig of zelfs intensieve hulp nodig om uit een ongewenste situatie te komen. Zeker wanneer er meervoudige problematiek is binnen een gezin moet er een gezamenlijk plan worden opgezet. Het aanbod vanuit de verschillende thema's kan dan worden ingezet. Bijvoorbeeld een jongere heeft concentratieproblemen op school. Extra huiswerkbegeleiding lijkt een goede oplossing. Na nader onderzoek blijkt echter dat moeder alcoholist is en vader altijd werkt om de schulden van het gezin af te betalen. Hierdoor krijgen de kinderen in dit gezin onvoldoende aandacht waardoor ze zich niet meer kunnen concentreren op school. Extra huiswerkbegeleiding blijkt na deze extra informatie opeens geen goede oplossing meer. Eén gezin, één plan is daarom heel belangrijk. In dit geval moet vanuit meerdere thema's een hulpaanbod worden opgesteld.

## **9.2 Actieprogramma**

In deze paragraaf wordt een actieprogramma weergegeven. In het actieprogramma zijn de doelstellingen van de nota opgenomen. Deze doelstellingen worden vertaald naar subdoelen en vervolgens naar de uitvoering. In de laatste kolom worden de evaluatie- en toetsingscriteria opgenomen. Deze criteria geven aan wanneer de gemeente haar doelstelling heeft behaald. Het actieprogramma staat in directe relatie tot de laatste paragrafen van de hoofdstukken drie tot en met acht en met bijlage II. In bijlage twee zijn de doelstellingen, subdoelen en de aanpak (hoe gaat de gemeente dit subdoel vormgeven) schematisch weergegeven. Aan het eind van ieder thema hoofdstuk zijn de subdoelen uitgewerkt in uitvoeringsstappen. Het actieprogramma brengt deze twee onderdelen van de nota samen. Daarnaast worden aan het actieprogramma de evaluatie- en toetsingscriteria toegevoegd. Het uitvoeringsprogramma kan daarom gezien worden als de handleiding voor de komende vier jaar. Welke doelen en subdoelen gaat de gemeente bereiken, hoe gaan we dat doen en wanneer zijn we tevreden. In de volgende paragraaf wordt hieraan nog een planning toegevoegd.

Ook in de voorgaande jaren is er veel geïnvesteerd in het jeugdbeleid, we beginnen dan ook niet op nul. Het jeugdbeleid kent veel structurele taken die de komende vier jaar gecontinueerd kunnen worden, zonder dat we hier extra op hoeven te investeren. Een voorbeeld is het bijhouden van een register kinderopvang en het toekennen van subsidies aan de scouting. In het actieprogramma zijn daarom niet alle activiteiten die de gemeente uitvoert opgenomen, maar zijn de beleidsprioriteiten en onderwerpen die aandacht verdienen in de komende vier jaar opgenomen. In tabel 9.1 is het actieprogramma opgenomen.

Tabel 9.1 Actieprogramma jeugd

Doelstelling	Subdoelen	Uitvoering en aanpak	Evaluatie en toetsingscriteria
<b>Het gezin</b>			
Er wordt laagdrempelige opvoedingsondersteuning aangeboden	Realisatie van een Centrum voor Jeugd en Gezin	Uitvoeringsprogramma CJG: - Er wordt een convenant afgesloten met deelnemende partijen waarin de werkwijze staat beschreven - Er wordt een plan van aanpak zorgcoördinatie opgesteld - Er wordt informatie, advies en cursusaanbod aangeboden - Er wordt een communicatieplan opgezet - Er wordt een locatie uitgezocht en ingericht	Het CJG: - Bundelt lokale functies en taken op opgroeien en opvoeden - Er is een fysiek inlooppunt - Heeft een positieve uitstraling gericht op preventie en signalering - Biedt advies en lichte hulp - Coördineert/schakelt met alle mogelijke voorzieningen op jeugdbeleid en jeugdzorg - Regelt de zorgcoördinatie - Arrangeert bemoeizorg - Vraagbaak voor professionals - Uniforme signalering
	Extra inzet op gezinnen met de vijf genoemde risicofactoren	5 pilots gericht op een passende en gewenste vorm van opvoedingsondersteuning	Bereik van 20% van de doelgroep Nulmeting aantal risicogezinnen in de hulpverlening
Iedere jeugdige kan zich veilig en geborgen voelen	Snelle signalering en aanpak kindermishandeling	Plan van aanpak kindermishandeling: - Activiteiten gericht op verbetering van de ketenzorg en samenwerking tussen aanbod en instellingen - Aanpassing van bestaand aanbod of interventies gericht op ouders en kinderen, dan wel ontwikkeling van nieuw aanbod gericht op het voorkomen van kindermishandeling - Versterking van de toerusting van professionals en vrijwilligers - Mobilisering en draagvlakverwerving door middel van een goede pr en communicatie	Nulmeting aantal meldingen kindermishandeling
Er is extra aandacht voor gebroken gezinnen	Zie subdoel extra inzet opvoedingsondersteuning risicofactoren		

Onderwijs			
De VVE wordt gestimuleerd zodat onderwijsachterstanden worden gesignaleerd en opgepakt	De doelgroep is in beeld en krijgt een passend programma	Uitvoeringsprogramma VVE: - Iedere 2,5 jarige wordt uitgenodigd om aan de voorschoolse educatie deel te nemen - Een doelgroepleerling krijgt een VVE aanbod - Er wordt een overdrachtdossier aan de basisschool meegegeven (na akkoord ouders) - De voorschoolse educatie geeft een signaal naar het basisonderwijs af als er problemen zijn met een kind	Nulmeting aantal doelgroepleerlingen
	VVE in de kinderopvang introduceren		80% van de ko biedt VVE aan
	Kwaliteitseisen peuterspeelzalen	Verordening peuterspeelzalen	Uitvoeren van de verordening peuterspeelzalen
Voortijdig schoolverlaten wordt tegengegaan	Verbetering van de registratie en meldprocedures	Uitvoeringsprogramma VSV: - Afspraken maken met scholen - Coördinerende rol van de leerplichtambtenaar - Samenwerking met de Informatie Beheergroep - Implementatie binnen de gemeente vaststellen - Uniforme werkwijze casuïstieknetwerken met scholen opzetten - Schoolmaatschappelijk werk inzetten - Warme/koude overdracht - Fysiek jongerenloket die jongeren begeleid naar onderwijs of een combinatie van werken/leren - Jongeren die geen startkwalificatie kunnen behalen worden begeleid naar werk of een nuttige dagbesteding	- Iedere school heeft een meldingsprotocol - De leerlingenadministratie is compleet - Er is een leerplichtambtenaar volgens de Ingrado-norm - Organisaties weten elkaar te vinden - 100% dekking van de casuïstieknetwerken op iedere school - Iedere school heeft de beschikking over een schoolmaatschappelijk werker - Iedere oude school introduceert de leerling op de nieuwe school middels een overdrachtdossier - Jongeren blijven onder verantwoordelijkheid van het jongerenloket zolang ze niet werken/leren of een combi hiervan - Er wordt een nulmeting gedaan van het aantal jongeren die onder begeleiding van het jongerenloket staan
	Verbeteren signalering door verbetering van de casuïstieknetwerken		
	Zorg in en om de school regisseren		
	Doorlopende leerlijnen stimuleren		
Veiligheid in en om de school	Toezichthouder op het CCC	Convenant veilige school	Uitvoering van het convenant Veilige School
	Contacten tussen de school en de wijkagent stimuleren	Convenant veilige school	Uitvoering van het convenant Veilige School

Gezondheid			
De zorgcoördinatie voor jongeren die zorg behoeven wordt geregeld	Ontwikkeling van de VIR en het EKD	Plan van aanpak zorgcoördinatie: - Gezinnen met meervoudige problematiek zijn gekend - De casuïstieknetwerken worden geprofessionaliseerd	- Er is een meldingsprotocol en een privacy reglement - 100% dekking van de netwerken en een uniforme werkwijze - 80% van de multiprobleem gezinnen heeft een coach - Er is onderscheid tussen multiprobleem gezinnen, gezinnen met meerdere hulpverleners, gezinnen met lichte problematiek en gezinnen met reguliere contactmomenten. - De Ipa monitort de casuïstieknetwerken - Er wordt gewerkt met één gezin één plan
	Afspraken maken over de zorgcoördinatie met organisaties	- Er wordt een coördinator voor de netwerken aangewezen - Binnen het CJG wordt een zorgcoördinator aangesteld - Gezinnen met meervoudige problematiek krijgen een afgestemd hulpaanbod - Binnen het CJG wordt een plan van aanpak opgesteld met het gezin en alle betrokken organisaties - Gezinnen met meervoudige problematiek hebben een vast aanspreekpunt - Gedragen werkwijze onder alle organisaties	
Een gezonde leefstijl wordt bevorderd	Terugdringen van overgewicht en gezond bewegen stimuleren	Pilot: - begeleiding kinderen met overgewicht - Informatie en advies over gezond eten en bewegen. Oa binnen het CJG	Nulmeting van het aantal kinderen met overgewicht 5% afname kinderen met overgewicht Nulmeting van het aantal jonge rokers 5% afname aantal jonge rokers Nulmeting van het aantal zware en regelmatige drinkers 5% afname aantal jonge zware en regelmatige drinkers
	Terugdringen van het aantal rokers, regelmatige/zware drinkers en drugsgebruikers	Pilot: - Informatie en advies over de gevaren van alcohol, drugs en roken - aanpak gevaren van alcohol, drugs en roken	
	Voorlichting over verslaving en passende hulp voor verslaafden	- Themaweek voorkomen van verslaving - Jaarlijks overleg met de uitvoerder van verslavingszorg	100% van de jongeren heeft toegang tot informatie over verslaving en weet waar hij terecht kan Organisaties en vrijwilligers zijn toegerust om verslaving te signaleren 1 keer per jaar uitwisseling van kennis
De ontwikkeling van kinderen wordt gemonitord		Starten van nulmetingen	Betrouwbare gegevens over de jeugdige in Waddinxveen

Leefomgeving			
In de wijken zijn speel/ontmoetingsvoorzieningen en wordt een recreatie aanbod gedaan	Een activiteitenaanbod bundelen, bekend maken en uitbreiden	Het speelruimteplan wordt uitgevoerd: <ul style="list-style-type: none"> <li>- Er zijn voorzieningen om te spelen/ontmoeten in de buitenruimte</li> <li>- De wijken worden schoongehouden</li> <li>- Speelplaatsen worden gecontroleerd op veiligheid</li> </ul> Pilot Jeugd van de Wmo-nota: <ul style="list-style-type: none"> <li>- Er wordt een activiteitenaanbod opgezet en aangeboden</li> <li>- Gemeentelijke accommodaties zijn tevens voor jongerenactiviteiten beschikbaar</li> </ul>	Conform norm speelruimteplan  Er staan voldoende prullenbakken bij de speeltuinen Er vindt jaarlijks een keuring plaats  Er is voor alle leeftijdsgroepen iets te doen De activiteiten zijn gericht op ontmoeting, sport en kunst & cultuur Accommodaties die niet bezet zijn mogen niet geweigerd worden voor jongerenactiviteiten
De gemeente creëert voldoende kansen voor jongeren op de woningmarkt		Opnemen in de randvoorwaarden voor ontwikkelen nieuwe locaties In overleg met de woningbouwcoöperatie treden	Er wordt overleg gestart met de woningbouwcoöperaties om dit onder de aandacht te brengen In 80% van de nieuwe projecten zijn starterswoningen opgenomen
Het is veilig in de wijk	Jeugdoverlast wordt preventief en curatief aangepakt	Uitvoering van de preventieve en curatieve jongerenaanpak: <ul style="list-style-type: none"> <li>- Inzet van de jongerenwerker</li> <li>- Samenwerking jongerenwerker, politie, woningbouwcoöperatie en gemeente</li> <li>- Inzet van de jipjop bus</li> <li>- Extra aandacht voor de BEN-bus route</li> <li>- Gesprekken burgemeester met regelmatige jeugdige overlastgevers</li> <li>- Aanwezigheid van JOP en activiteitenaanbod</li> </ul>	11 uur/week ambulant jongerenwerk 6x/jaar werkgroep jeugd, recreatie en veiligheid 3x/week JIPJOP bus 1x/jaar evalueren BEN-bus Indien nodig bijstellen route  Zie voorzieningen in de wijk
	Jeugdcriminaliteit en recidive worden voorkomen en aangepakt	Plan van aanpak: <ul style="list-style-type: none"> <li>- Inzet van het JPT</li> <li>- Ontwikkelingen veiligheidshuis volgen</li> <li>- Inzet van bureau HALT</li> </ul>	Nulmeting aantal jeugdcriminelen Nulmeting aantal recidive



	Verkeersveiligheid wordt bevorderd	Ontwerp aanpak: - Samen met de scholen en Veilig Verkeer Nederland wordt gekeken of er extra actie moet worden ondernomen om de routes rond scholen veiliger te maken - Jongeren leren veilig aan het verkeer deel te nemen	Alle scholen doen mee aan het verkeersexamen
<b>Werk en inkomen</b>			
Jongeren zijn tot hun 27ste op school, aan het werk of een combinatie van deze twee (werkleerplicht)		Uitvoeringsprogramma Werkleerplicht opnemen in uitvoeringsprogramma VSV: - Inzet van het jongerenloket - Gebruik van LAMP om jongeren aan het werk te helpen - Stimuleren van jongeren die niet werken en leren maar ook geen gemeente steun aanvragen om te gaan leren/werken - Samenwerking onderwijs, werkgevers bevorderen	Afname van aantal jeugdwerklozen Afname van aantal niet lerende werkende jongeren zonder startkwalificatie Nulmeting aantal niet lerende/werkende jongeren die worden onderhouden door hun ouders
Jongeren en ouders krijgen voorlichting over hoe jongeren in hun eigen onderhoud kunnen voorzien	Informatie en advies verstrekken	Pilot: - In beeld brengen hoeveel jongeren in Waddinxveen schulden hebben - Informatie en advies geven aan jongeren over hoe om te gaan met geld - Schuldhulpverlening voor jongeren binnen het CJG stationeren	Nulmeting aantal schulden en financiële achterstanden bij jongeren Er is een cursus/lespakket beschikbaar Er wordt een pilot gestart (binnen het CJG)
	Laagdrempelige schuldhulpverlening realiseren		
<b>Participatie</b>			
Jongereninformatie is beschikbaar	Actuele website met jongereninformatie en het activiteiten aanbod	Ontwerpen, vullen en onderhouden van deze site	Het activiteitenaanbod is gebundeld en bekend gemaakt Jongeren kunnen op een laagdrempelige manier jongereninformatie vinden over allerlei belangrijke thema's

	Sociale kaart /JIP's	Sociale kaart ontwerpen en de JIP's actueel houden	Actuele sociale kaart 3 Jips in de gemeente
	Via de JAR, jongerenwerker en de enquête jongereninformatie verzamelen		Eén keer in de twee jaar enquête uitzetten Opnemen in de subsidieovereenkomst met het jongerenwerk
Jongeren worden gestimuleerd maatschappelijk te participeren	Stimuleren van het jongereninitiatief	Jongerenfonds Maatschappelijke stages aanjagen Aanbieden van jongerenactiviteiten Creëren van ontmoetingsplekken	Jongerenfonds wordt minimaal 2 keer/jaar aangevraagd
Jongeren worden uitgenodigd politiek te participeren	Jeugdadviesraad	De jeugdadviesraad ondersteunen	Een keer per maand vergaderen Minimaal 4 activiteiten organiseren Minimaal 1 advies uitbrengen
	Jongeren op het gemeentehuis	Project jongeren op het gemeentehuis	Een keer in de twee jaar organiseren

### 9.3 Planning

Deze nota kent een hoop beleidsprioriteiten die tot uitvoering gebracht gaan worden. In tabel 9.2 wordt een planning voor de uitvoering weergegeven. Sommige acties kunnen in relatief korte termijn opgezet worden andere grote projecten zullen de komende vier jaar beslaan. In deze tabel worden ook de belangrijkste samenwerkingspartners genoemd met wie de gemeente de uitvoering wil vormgeven. Jeugdbeleid is mensenwerk. Vele organisaties zijn betrokken en leveren ieder op basis van hun eigen expertise een bijdrage aan het jeugdbeleid. Samenwerken bemoeilijkt ook het slagen van beleid. We zijn van elkaar afhankelijk van het al dan niet slagen van beleid. Een goede samenwerking en samenwerking met de juiste partners is daarom een belangrijk speerpunt van de gemeente. In de laatste kolom is de leeftijdscategorie opgenomen voor wie het beleid bedoeld is. Hieruit blijkt dat er voor alle leeftijden verspreid over de komende vier jaar acties gepland staan.

Tabel 9.2 planning en samenwerkingspartners belangrijkste prioriteiten in de nota jeugd

<b>Uitvoering</b>	<b>Periode</b>	<b>Belangrijkste samenwerkingspartners</b>	<b>Leeftijdscategorie</b>
Uitvoeringsprogramma Centrum voor Jeugd en Gezin	2009-2012	De jeugdgezondheidszorg, bureau jeugdzorg, maatschappelijk werk, het opvoedbureau, het onderwijs en het welzijnswerk,	0-23 jaar
pilots opvoedingsondersteuning aan gezinnen met risicofactoren	Eén pilot per jaar	Het maatschappelijk werk, het opvoedbureau en het welzijnswerk	0-18 jaar
Plan van aanpak Kindermishandeling	2009	Jeugdgezondheidszorg, Bureau jeugdzorg en de signaleerders	0-18 jaar
Uitvoeringsprogramma voortijdig schoolverlaten	2009-2012	Het onderwijs, de leerplichtambtenaar, het jongerenloket, het maatschappelijk werk, de jeugdgezondheidszorg, bureau jeugdzorg, het welzijnswerk de veiligheidssector, werkgevers en het CWI	4-23 jaar
Uitvoeringsprogramma voor- en vroegschoolse educatie	2011-2012	Peuterspeelzalen, kinderopvang en het basisonderwijs	2-6 jaar
Verordening peuterspeelzalen	2009-2010	Peuterspeelzalen, de GGD, de brandweer	2-4 jaar
Uitvoeren convenant Veilige school	Doorlopend	Coenecoopcollege en de politie	12-18 jaar
Monitoren ontwikkelingen EKD en VIR	2009-2012	Regiogemeenten, jeugdgezondheidszorg, signaleerders/invoerders, leerplichtambtenaar	0-23 jaar
Plan van aanpak zorgcoördinatie (onderdeel van het CJG)	2009-2010	De jeugdgezondheidszorg, bureau jeugdzorg, maatschappelijk werk, het opvoedbureau, het onderwijs en het welzijnswerk,	0-23 jaar
Pilots gezondheidsbevordering	Eén pilot per jaar	jeugdgezondheidszorg, jongerenwerk, onderwijs, sportverenigingen en welzijnsorganisaties	0-23 jaar
Integrale aanpak tegengaan van verslaving	2009	jeugdgezondheidszorg, GGZ, jeugdzorg, politie jongerenwerk en het onderwijs	12-23 jaar
Monitoren van jongeren en het opzetten van nulmetingen	2009-2012	JGZ, BJZ, Maatschappelijk werk, het onderwijs, politie en andere toeleveranciers	0-23 jaar
Uitvoeren van het speelruimteplan	2009	Wijkplatforms, Woningbouwvereniging, jongerenwerk en politie	0-23 jaar
Pilot Jeugd uit de Wmo nota	2009-2010	Jongerenwerk, welzijnswerk, politie en Woningbouwvereniging, de JAR en de wijkplatforms	16-23 jaar

Overleg over starterwoningen met de woningbouwcoöperatie	2011	Woningbouwcoöperatie	18-23 jaar
Waarborgen starterswoningen in de randvoorwaarden	Doorlopend	Interne aangelegenheid	18-23 jaar
Uitvoering van de preventieve en curatieve jongerenaanpak	2009-2012	Jongerenwerk, welzijnswerk, de politie, maatschappelijk werk en de buurthuizen	12-23 jaar
Plan van aanpak voorkomen jeugdcriminaliteit en recidive	2010	Het onderwijs, het vrijwilligerswerk, het welzijnswerk en werkgevers	12-23 jaar
Plan van aanpak verkeersveiligheid	2010	Het onderwijs, jongerenwerk en het welzijnswerk	6-12 jaar
Uitvoeringsprogramma werkleerplicht (opnemen in uitvoeringsprogramma VSV)	2009-2012	Het onderwijs, de leerplichtambtenaar, het jongerenloket, werkgevers en het CWI	18-27 jaar
Pilot jeugd en schulden	2011-2012	Maatschappelijk werk, opvoedbureau, jeugdgezondheidszorg	12-23 jaar
Opzetten jongerenwebsite	2009	Welzijnswerk en het jongerenwerk	12-23 jaar
JIP's actueel houden en Sociale kaart opzetten	2009	Alle organisaties betrokken bij jeugd	0-23 jaar
Uitzetten van de jeugdenquête	2011	Regiogemeenten	12-23 jaar
Stimuleren van het jongerenfonds en de maatschappelijke stage	Doorlopend	Het onderwijs, het vrijwilligerswerk, het welzijnswerk en werkgevers	12-23 jaar
Begeleiden van de JAR	Doorlopend	Jongerenwerk, JAR	14-23 jaar
Uitvoeren project jongeren op het gemeentehuis	2010 en 2012	Griffie, het onderwijs, jongerenwerk	14-17 jaar

# 10 Financiën

In dit laatste hoofdstuk worden de financiën voor de nota jeugd beschreven. In de eerste paragraaf wordt een overzicht geplaatst van de middelen die op dit moment beschikbaar zijn voor het jeugdbeleid. In de tweede paragraaf worden deze beschikbare middelen ingedeeld naar de verschillende thema's en speerpunten. Uiteraard is hierbij rekening gehouden met middelen die wettelijk bestemd zijn voor bepaalde doeleinden en met middelen die reeds regionaal zijn bestemd voor een onderwerp.

## 10.1 Beschikbare middelen

Om beleidsprioriteiten uit te voeren is geld nodig. Alvorens in de volgende paragraaf een voorstel te doen over de inzet van middelen voor de komende vier jaar, worden in deze paragraaf de in de begroting opgenomen bedragen weergegeven. Hierin zijn tevens de middelen nieuw beleid van de begroting 2009-2012 opgenomen. Het gaat daarbij voor jeugd om de middelen CJG, extra middelen kinderopvang en de middelen voor de maatschappelijke stage. Uitgangspunt is om de bestaande middelen budgettair neutraal over te zetten naar een nieuwe begroting voor de komende vier jaar waarin de beleidsprioriteiten uit de voorgaande hoofdstukken worden gekoppeld aan de benodigde middelen. In tabel 10.1 is de bestaande jeugdbegroting weergegeven.

Tabel 10.1 Bedragen in de bestaande begroting jeugd voor 2009 (in €)

Deel programma	Beschikbare middelen	Bedrag	Bron
1.1/51.2	Begroting veiligheid (HALT)	13.462	Algemene middelen
1.2/200	Begroting Wmo Sociale Kaart	2.055	Algemene middelen
1.2/200	Begroting Wmo Pilot Jeugd*	p.m	Stelpost Wmo
1.2//190.2	Begroting gezondheid (themaweek verslaving)	3.000	Algemene middelen
1.2/190.3	Jeugdgezondheidszorg (incl. CJG en EKD)	509.095	Brede doeluitkering Rijk en algemene middelen
1.4/260.4 1.4/260.3	Begroting onderwijs (SMW en de schoolbegeleidingsdienst)	76.733	Algemene middelen
1.5/240.1	VVE (bev. Onderwijs achterst.)	120.318	Specifieke uitkering Rijk
1.5/240.1	Subsidies peuterspeelzalen	99.602	Algemene middelen
1.5/240.2	Begroting kinderopvang (inspecties en uitkeringen doelgroepen)	35.920	Algemene middelen
1.5/240.3	Subsidies Jeugd	158.425	Algemene middelen
1.5/240.3	Uitbesteding werk Jeugd	25.766	Algemene middelen
3.1/160.4	Speelruimteplan eenmalige uitvoering	371.015	Beheerplan
	<b>Totaal</b>	<b>1.415.391</b>	

\* De pilot jeugd is opgenomen in de stelpost Wmo. In het plan van aanpak pilot jeugd wordt een begroting opgenomen die ter vaststelling wordt voorgelegd aan de raad.

## 10.2 Inzet middelen

Op basis van de voorgaande hoofdstukken wordt voorgesteld de volgende inzet van middelen voor de komende vier jaar vast te stellen. In tabel 10.2 is per thema een uitsplitsing gemaakt van de in te zetten middelen per product. In tabel 10.3 wordt een overzicht gegeven van de bedragen die per begrotingsprogramma worden uitgegeven voor de nota jeugd.

Tabel 10.2 Begroting nota jeugd 2009-2012 (in €)

Product	2009	2010	2011	2012	Opmerking
<b>Gezin</b>					
Realisering Centrum voor Jeugd en Gezin (1.2)	143.208	204.206	274.978	274.978	
Elektronisch kinddossier (1.2)	17.071	25.606	34.141	34.141	
VIR (Jeugdmatch) (1.5)	8.547	8.547	8.547	8.547	
Opvoedbureau (1.5)	13.150	13.150	13.150	13.150	Bedragen onder voorbehoud ivm stopzetting subsidie provincie
Pilots opvoedingondersteuning (1.5)	6.649	6.649	6.649	4.649	
Aanpak kindermishandeling (1.5)	5.000	5.000	5.000	5.000	
<b>Onderwijs</b>					
Peuterspeelzalen (1.5)	122.002	122.002	122.002	122.002	
Bijdrage kosten psz (1.5)	12.500	12.500	12.500	12.500	
VVE aanbod psz (1.5)	80.145	80.145	80.145	80.145	De VVE uitkering vanuit het Rijk loopt in ieder geval tot 2010
Kwaliteitseisen psz (1.5)	Voorziening	Voorziening	Voorziening	Voorziening	Stand voorziening op 01-09 is € 225.126,00
Kinderopvang (1.5)	0	0	0	0	
Bijdrage kosten ko (1.5)	24.319	24.319	24.319	24.319	Inclusief bedragen meicirculaire
VVE aanbod ko (1.5)	5.273	5.273	5.273	5.273	
Kwaliteitseisen kinderopvang (1.5)	11.601	11.601	11.601	11.601	
Schoolbegeleidingsdienst MHR Bodegraven (1.4)	64.733	64.733	64.733	64.733	
School maatschappelijk werk (1.4)	12.000	12.000	12.000	12.000	Alleen beschikbaar voor de 2 Brede Scholen
Voortijdig schoolverlaten (1.4)	pm	pm	pm	pm	
<b>Gezondheid</b>					
Jeugdgezondheidszorg (1.2)	348.816	352.316	355.816	355.816	
Pilots gezonde leefstijl (1.5)	8.000	8.000	8.000	8.000	
Voorkomen van verslaving (1.5)	3.000	3.000	3.000	3.000	
<b>Leefomgeving</b>					
Activiteitsaanbod (1.5)	27.920	27.920	27.920	27.920	Opgenomen in de subsidie van het jongerenwerk
Pilot Jeugd Wmo (1.2)	pm	pm	pm	pm	
Scouting (1.5)	9.600	9.600	9.600	9.600	
Uitvoering speelruimteplan (3.1)	371.015	0	0	0	
Regulier onderhoud speelruimteplan (3.1)	Beheerplan	Beheerplan	Beheerplan	Beheerplan	

Jongerenontmoetingsplaats Noord (1.5)	6.000	0	0	0	
Maatschappelijke stage (1.5)	0	0	22.755	22.908	Bedragen uit meicirculaire
Veilige routes (1.5)	0	1.500	1.500	1.500	
Jongerenwerk (1.5)	33.819	33.819	33.819	33.819	
Halt (1.1)	13.462	13.462	13.462	13.462	
Jeugd preventieteam (1.5)	14.165	14.165	14.165	14.165	
Toezichthouder CCC (1.5)	11.140	11.140	11.140	11.140	
<b>Werk en Inkomen</b>					
Werkleerplicht (1.3)	pm	pm	pm	pm	
Voorkomen schulden (1.5)	6.000	6.000	6.000	6.000	
<b>Participatie</b>					
Jongerenwebsite (1.4)	Nvt	Nvt	Nvt	Nvt	Opgenomen in subsidie Vonk
Sociale kaart (1.5)	2.055	2.055	2.055	2.055	
Jongerenfonds (1.5)	2.500	2.500	2.500	2.500	
JIP's (incl JIPJOP bus) (1.5)	23.545	23.545	23.545	23.545	
Jeugdadviesraad (1.5)	5.700	5.700	5.700	5.700	
Jeugdenquête (1.5)	0	0	4.500	0	
Jongerenpanels (1.5)	0	0	0	2000	
Project jongeren op het gemeentehuis (1.5)	0	4.500	0	4.500	
Niet begrote uitgaven (1.5)	2.456	2.456	2.456	2.456	
<b>Totaal</b>	<b>1.415.391</b>	<b>1.117.409</b>	<b>1.222.971</b>	<b>1.223.124</b>	

Tabel 10.3 Bedragen per programma (in €)

Product	2009	2010	2011	2012
<b>Programma 1.1 Openbare Orde en Veiligheid</b>				
Totaal 1.1	13.462	13.462	13.462	13.462
<b>Programma 1.2 Zorg</b>				
Totaal 1.2	509.095	582.128	664.935	664.935
<b>Programma 1.3 Sociaal beleid</b>				
Totaal 1.3	pm	pm	pm	pm
<b>Programma 1.4 Sociale samenhang en integratie</b>				
Totaal 1.4	76.733	76.733	76.733	76.733
<b>Programma 1.5 Jeugd en Jongeren</b>				
Totaal 1.5	445.086	445.086	467.841	467.994
<b>Programma 3.1 Speelruimte (160)</b>				
Totaal 3.1	371.015	0	0	0
<b>Totaal</b>				
<b>Totaal</b>	<b>1.415.391</b>	<b>1.117.409</b>	<b>1.222.971</b>	<b>1.223.124</b>

### Centrum voor Jeugd en Gezin

Eind 2011 is iedere gemeente verplicht een Centrum voor Jeugd en Gezin te hebben. Het ministerie van Jeugd en gezin heeft hiervoor gelden aan de gemeente beschikbaar gesteld middels een brede doeluitkering

en door middelen aan het accres toe te voegen. In de raad van december is een egalisatiereserve ingesteld voor de accresmiddelen van het CJG. Deze middelen worden vrijgegeven naar de bijbehorende programma's nadat de raad hierover door middel van een specifiek voorstel heeft besloten. Het Centrum voor Jeugd en Gezin voert grofweg twee taken uit. Enerzijds opvoedingsondersteuning anderzijds zorgcoördinatie. In bovenstaande begroting is geld opgenomen voor de pilots opvoedingsondersteuning. Deze bedragen zijn waarschijnlijk ontoereikend. Indien nodig worden deze pilots aangevuld met CJG middelen.

### **Voortijdig schoolverlaten en de leerwerkplicht**

Zowel de kosten voor het voortijdig schoolverlaten als de leerwerkplicht zijn pm ingevuld. In het actieprogramma is opgenomen dat er een uitvoeringsprogramma wordt opgezet om het voortijdig schoolverlaten tegen te gaan. De leerplichtambtenaar zal hier zeker een belangrijke rol in spelen. De leerplichtambtenaar heeft op dit moment 24 uur tot haar beschikking voor zowel de leerplicht als de leerlingenadministratie. Volgens de Ingrado-norm zou in deze gemeente 50 uur beschikbaar moeten zijn. Wanneer ervoor gekozen wordt om voortijdig schoolverlaten als prioriteit aan te wijzen moet er rekening worden gehouden dat er geen middelen beschikbaar zijn om hieraan uitvoering te geven. Naar aanleiding van het uitvoeringsprogramma vsv wordt via de programmabegroting hiervoor separaat een voorstel gedaan. Mocht het niet mogelijk zijn om extra geld vrij te maken dan kan er tevens voor worden gekozen om ander jeugdbeleid te stoppen en deze gelden te gebruiken voor het voortijdig schoolverlaten. De kosten van de werkleerplicht worden opgevangen binnen de reeds in de begroting aanwezige middelen bestaand beleid werkdeel Wet Werk en Bijstand, onderdeel scholingskosten, van € 90.000,- structureel. Vanaf 1-1-2009 zijn deze middelen onderdeel van het Participatiebudget.

### **Open einde regelingen**

De kinderopvang kent een open einde regeling. Dit betekent dat de gemeente verplicht is iedere aanvraag van een doelgroepkind in behandeling te nemen. Mocht er worden voldaan aan de voorwaarden dan is de gemeente verplicht een tegemoetkoming in de kosten kinderopvang toe te kennen. Mocht er een overschrijding zijn van het budget dan wordt dit via de Burap kenbaar gemaakt.

### **Schoolmaatschappelijk werk**

Het schoolmaatschappelijk werk is op dit moment alleen beschikbaar voor de Brede School. Beide scholen vinden het een groot succes en maken er dankbaar gebruik van. Andere scholen hebben aangegeven ook graag gebruik te willen maken van het schoolmaatschappelijk werk. Ook in het kader van zorg in en om de school en het tegengaan van uitval is het gewenst dat iedere school kan beschikken over een schoolmaatschappelijk werker. Er is in de begroting geen geld beschikbaar voor het schoolmaatschappelijk werk. Er moet een keus worden gemaakt of hiervoor geld wordt aangevraagd via nieuw beleid in de Kadernota of dat deze prioriteit komt te vervallen.

### **Kwaliteitseisen peuterspeelzalen**

De bedragen die zijn opgenomen voor de kwaliteitseisen peuterspeelzalen zijn eenmalige bedragen uit een voorziening. In de notitie Meer kansen op meedoen die in december 2004 is vastgesteld door de gemeenteraad wordt aangegeven dat het aan te bevelen is om voor peuterspeelzaalwerk basiskwaliteitseisen op te stellen en deze op te nemen in een verordening Peuterspeelzalen. Om deze verordening op te stellen moet er een nulmeting worden gedaan bij iedere peuterspeelzaal. Uit deze nulmeting komen hoogst waarschijnlijk aanpassingen naar voren die moeten worden uitgevoerd. Dit kan gaan om veiligheidseisen, pedagogische eisen maar ook om aanpassingen aan de gebouwen. Aan deze aanpassingen zijn kosten verbonden. Besloten moet worden wie deze kosten voor zijn rekening gaat nemen. Omdat de stichting Waddinxveense Peuterspeelzalen en de particuliere peuterspeelzalen hoogst waarschijnlijk onvoldoende draagkrachtig zijn om deze aanpassingen uit te voeren, zal er een bijdrage worden gevraagd aan de gemeente. De gemeenteraad moet besluiten of ze deze aanpassingen voor haar rekening wil nemen. Wanneer de gemeente besluit deze aanpassingen te willen uitvoeren zal vervolgens ieder jaar een inspectie plaatsvinden om de basiskwaliteitseisen te toetsen. Ook hiervoor zal een bedrag moeten worden opgenomen in de begroting.

### **Subsidies**

Er vallen twee subsidieperiodes in het tijdspad van de nota jeugd, namelijk 2009-2010 en 2011-2012. De toekenning voor de periode 2009-2010 is inmiddels uitgewerkt. De bedragen zijn voor de periode 2011-2012 één op één over genomen. Hierop zal later nog een indexering plaatsvinden. Mochten nieuwe



ontwikkelingen er toe leiden dat het gewenst is de subsidies anders in te zetten dan kunnen de bedragen voor 2011 en 2012 worden gewijzigd. Dit wordt meegenomen in het totale proces van subsidieverlening.

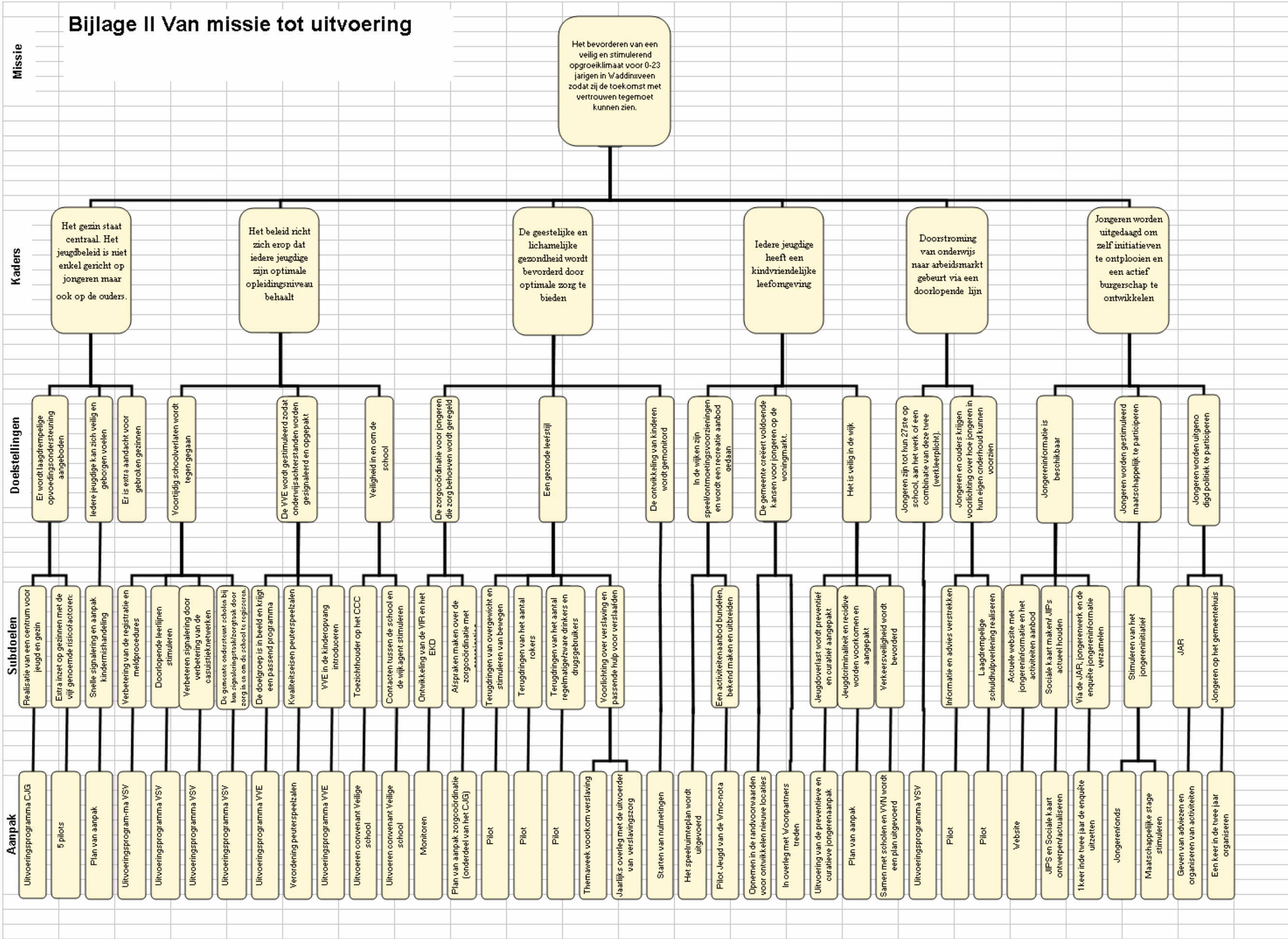
### **Ongedekte prioriteiten**

Op dit moment zijn er drie prioriteiten waarvoor geen of ontoereikend budget beschikbaar is. Dit zijn de aanpak voortijdig schoolverlaten, schoolmaatschappelijk werk en de structurele kosten kwaliteitseisen peuterspeelzalen. Op dit moment is het niet mogelijk aan te geven om welke bedragen het gaat. In separate voorstellen wordt hierover de volgende jaren geadviseerd.

## Bijlage I Afkortingenlijst

BJZ	Bureau Jeugdzorg
Bo	Basisonderwijs
CBS	Centraal Bureau voor Statistiek
CCC	Coenecoopcollege
CJG	Centrum voor Jeugd en Gezin
CWI	Centrum voor Werk en Inkomen
EKD	Elektronisch Kinddossier
GGD	Gemeentelijke Gezondheidsdienst
GGZ	Geestelijke gezondheidszorg
HALT	Het Alternatief
Havo	Hoger Algemeen Voortgezet Onderwijs
HM	Hollands Midden
IBG	Informatiebeheergroep
JAR	Jeugdadviesraad
JGZ	Jeugdgezondheidszorg
JIP	Jongereninformatiepunt
JOP	Jongerenontmoetingsplaats
JPT	Jeugdpreventieteam
Ko	Kinderopvang
LAMP	Lokaal arbeidsmarkt project
Lpa	Leerplichtambtenaar
Mbo	Middelbaar beroepsonderwijs
NIBUD	Nationaal instituut voor budgetvoorlichting
OTS	Onder toezicht stelling
Pr	Public relations
Psz	Peuterspeelzalen
RMC	Regionale meld- en coördinatiefunctie
SMART	Specifiek, meetbaar, acceptabel, realistisch en tijdsgebonden
SWP	Stichting Waddinxveense Peuterspeelzalen
VIR	Verwijsindex risicojongeren
Vmbo	Vorbereiden middelbaar beroepsonderwijs
VSV	Voortijdig schoolverlaten
VVE	Voor- en vroegschoolse educatie
VVN	Veilig Verkeer Nederland
Vwo	Vorbereidend wetenschappelijk onderwijs
Wmo	Wet maatschappelijke ondersteuning

# Bijlage II Van missie tot uitvoering





# Bijlage III Jongerenpanels

## Inleiding

De gemeente vindt het belangrijk dat jongeren betrokken worden bij de totstandkoming van de nota Jeugd. Het jeugdbeleid is er immers voor de jongeren van Waddinxveen. Een eerste vereiste voor vraaggericht werken is dat je in contact komt met de doelgroep en bespreekt waar zij behoefte aan hebben en wat en hoe ze zaken willen regelen. Er is gekozen om jongerenpanels te organiseren. Tijdens deze panels kunnen jongeren aan de hand van stellingen met elkaar discussiëren over onderwerpen die jeugd aangaan. Om de jongeren uit te nodigen voor de jongerenpanels is er geflyerd op het Coenecoopcollege, zijn de jongeren persoonlijk uitgenodigd tijdens hun lessen en heeft er een oproep in de krant gestaan. Ondanks deze werving waren er helaas bijna geen jongeren op de panels aanwezig. Omdat we het echter nog steeds heel belangrijk vonden dat jongeren betrokken worden bij het jeugdbeleid hebben we voor een andere insteek gekozen. Inmiddels was de nieuwe Jeugdadviesraad geïnstalleerd en besloten we om een aantal stellingen met hun door te nemen. Ten tweede kregen we toestemming om tijdens maatschappijleerles op het Coenecoopcollege aan te schuiven en onze stellingen te bespreken met de leerlingen van 6 atheneum. Hieronder volgt achtereenvolgens de werkwijze die we hebben toegepast, de resultaten van de panels en tot slot wat we met deze resultaten gaan doen.

## Werkwijze

Tijdens de jongerenpanels is aan de hand van stellingen de mening van jongeren gevraagd over bepaalde onderwerpen. Er is gekozen voor onderwerpen waar jongeren mee te maken krijgen in hun dagelijks leven. Daarnaast sluiten de onderwerpen aan bij de verschillende thema's van de nota jeugd. Tijdens de panels was de afspraak dat de jongeren aan het woord waren en dat de wethouder enkel mocht luisteren naar de tips van jongeren en alleen mocht antwoorden op directe vragen van de jongeren. De jongeren waren dus aan zet. Het panel werd begeleid door een onafhankelijk gespreksleider.

De volgende stellingen zijn aan de jongeren voorgelegd:

- Ik ga niet naar het centrum voor jeugd en gezin. (gezin)
- De gemeente moet zich niet bemoeien met hoe jongeren leven als het gaat om overgewicht en verslaving. (gezondheid)
- Er is genoeg te doen in Waddinxveen voor jongeren. (leefomgeving)
- Een jongerenfonds zorgt er niet voor dat jongeren iets gaan organiseren. (participatie)
- De gemeente moet ervoor zorgen dat jongeren niet meer schulden krijgen. (werk en inkomen)
- Jongeren moeten mee kunnen praten over jeugdbeleid. (participatie)

Aan de hand van een stelling hebben de jongeren de volgende vragen besproken:

- Welke knelpunten zie je?
- Welke kansen zijn er?
- Tips aan de wethouder

## Resultaten

Hieronder is een verslag opgenomen van de resultaten van de jongerenpanels.

### ***Ik ga niet naar het centrum voor jeugd en gezin.***

De eerste vraag die de jongeren stelden is of het centrum anoniem is. Wat wordt er met je probleem gedaan en worden je ouders hierover ingelicht? Het is namelijk heel belangrijk dat je de problemen kan bespreken zonder dat je ouders er achter komen. Daarnaast is de vertrouwensbasis heel belangrijk. De jongeren verwachten namelijk dat jeugd alleen naar het centrum toe gaat als er problemen zijn want wat moet je anders in zo'n centrum doen. Dit geldt in ieder geval voor de oudere jeugd.

Het aansluiten van internethulpverlening aan het CJG is volgens sommige een kans om jongeren te bereiken. Dit is namelijk heel laagdrempelig en anoniem. Andere geven echter gelijk aan dat het ook niet persoonlijk is en dat dit bij grote problemen ook weer gevaarlijk kan zijn. Daarnaast is informatie dat op het

internet staat vaak niet te vertrouwen en hoe weet je of je de juiste informatie hebt gevonden. Als jongeren besluiten om persoonlijk bij het centrum langs te gaan dan moet het personeel dat er werkt professioneel zijn.

Sommige jongeren vragen zich af of ze überhaupt naar een centrum zouden gaan. Als je vrienden hebt kan je het beter daar tegen vertellen. Aan de andere kant kunnen zij geen professionele hulp bieden. De jongeren verwachten toch dat het meer een ouder centrum wordt en dat het met jongeren niet storm zal lopen.

Het CJG vinden de jongeren een mooie kans als tussenschakeling. Want in Waddinxveen is niet veel in de buurt en via het CJG krijg je dan toch hulp in de buurt aangeboden.

De sfeer in het centrum wordt heel belangrijk. De jongeren geven de volgende kansen mee:

- Het moet centraal liggen, maar niet iedereen mag je zien als je naar binnen gaat.
- Er moet een informele sfeer zijn, je moet je gelijk op je gemak voelen.
- Aansluiten bij de huisarts, daar kan je nu ook al met problemen terecht.

Naast de huisarts moet je aansluiten bij de scholen. Zij hebben ook een zorgsysteem. Overal waar je komt met een probleem, of het nu op school is of in het centrum, moeten ze je serieus nemen.

Het centrum moet ook naar de mensen toe. De jongerenwerker kan daar ook bij helpen. De jongeren gaven aan dat ze dit een goed initiatief vonden want nu wisten ze geen eens dat de jongerenwerker bestond.

Ook voor bepaalde doelgroepen moet het CJG er zijn. Bijvoorbeeld voor allochtonen want zij hebben hun eigen cultuur en eigen taal. Het centrum moet dat wel begrijpen. Ook voor arme mensen moet het centrum toegankelijk zijn. Het mag dus niets kosten.

Als het centrum er straks komt moet de communicatie naar de mensen goed zijn. Er moet worden verteld hoe, wat waar over het CJG. Vooral duidelijk moet het zijn maar zeker geen overkill. Posters en brieven sturen is een goed middel. Geen folders want dat gooien mensen toch gelijk weg. Ook op het internet moet te vinden zijn wat het CJG doet. Misschien kan je ook via de basisschool informatie geven. En voor de oudere jongeren kan er tijdens de milieu fietsdag een opdracht in het CJG worden gemaakt. Dan neem je het op in het grotere geheel. Ook moet het centrum herkenbaar zijn.

En een laatste tip zorg ervoor dat de kindertelefoon aansluit op het CJG.

### ***De gemeente moet zich niet bemoeien met hoe jongeren leven als het gaat om overgewicht en verslaving.***

De jongeren zijn het hier niet mee eens want niemand anders doet het. Veel jongeren gaan niet naar de sportschool.

Als de gemeente zich hiermee bemoeit moet ze het vrijwillig aanbieden. Wie er dan interesse in heeft kan meedoen en wie niet hoeft ook niet. De gemeente moet het in ieder geval niet opleggen. Sommige zijn het hier echter niet mee eens want wie doet het dan? Er moet wel hulp komen

De gemeente moet dit ook in het CJG onderbrengen. Daar moet een diëtiste komen die advies kan geven aan de jongeren hoe ze gezond kunnen eten en bewegen.

De gemeente moet het allemaal gaan betalen want soms kunnen jongeren niet sporten omdat ze dit niet kunnen betalen. Verder moet de gemeente afvalgroepen maken. Dit werkt heel erg goed dan kunnen jongeren met elkaar op bijvoorbeeld sportkamp en dan mogen ze tijdens dit kamp ook niet veel snoepen. Dit is ook op tv geweest.

Voorlichting wordt nu ook al gegeven aan jongeren over verslaving. Dit gebeurt via de school. Volgens sommige jongeren is dit echter nog niet genoeg en kan de gemeente nog meer doen.

Als de gemeente hulp wil geven voor verslaving moet er een fysiek persoon zijn die naar je toe komt voor hulp. Deze persoon moet het ook niet bij het probleem zoeken maar bij de oplossing.

### ***Er is genoeg te doen in Waddinxveen voor jongeren.***

Nee!!

Als er activiteiten zijn wordt dit vaak te laat bekend gemaakt en ook op te weinig plekken. Als jongeren niet weten dat er iets te doen is dan kunnen ze ook niet komen. Als eenmaal een aantal jongeren weten dat er iets te doen is komt er ook mond op mond reclame. Dit is een heel goede manier om meer bekendheid te geven aan activiteiten.

Ook de verhouding tussen vraag en aanbod kan beter. De gemeente zou meer vraaggericht moeten werken. Dit kan bijvoorbeeld door een enquête, het internet, hyves, vraag het aan een klas. De gemeente kan samenwerking met andere organisaties zoeken. De jongeren vinden de activiteiten verder te wijkgericht, de interesse van jongeren is niet groot en er is vaak maar heel weinig budget beschikbaar. Het uitje van de JAR zou bijvoorbeeld niet van het JAR budget moeten worden betaald.

De gemeente moet ook rekening houden met de verschillende leeftijden want oudere en jongere jeugd gaan niet samen. De gemeente moet zich nu gaan richten op 15-18 jarigen. Al wil deze groep voornamelijk uitgaan.

Verder hebben jongeren behoefte aan ruimte in de buitenruimte. De JOP is hiervan een goed voorbeeld maar het duurt wel heel erg lang voor de JOP er echt is. Als het nieuwe centrum gebouwd wordt moet hierbij ook aan de jongeren worden gedacht. Het moet zo worden ingericht dat jongeren ook iets te doen hebben. Ook willen jongeren graag een ruimte waar ze iets kunnen organiseren. Kreatier zou hiervoor goed gebruikt kunnen worden. De jongeren vinden cultuur en theater ook leuk dus de activiteiten moeten niet altijd over sport of ontmoeting te gaan.

Een goede start is het halve werk. Een goede PR is daarbij ook belangrijk. De activiteiten kunnen nog veel meer worden gepromoot bijvoorbeeld door posters, flyets bij ondernemers en scholen en jongeren direct aanschrijven. Verder moeten de activiteiten elkaar snel opvolgen. Succes zorgt daarbij voor succes.

Enkele genoemde activiteiten door de jongeren waren:

- Een cabaretavond
- Organiseer een kerstgala
- Zoek jongeren op

### ***Een jongerenfonds zorgt er niet voor dat jongeren iets gaan organiseren.***

Ook hier geldt dat promotie heel belangrijk is. Jongeren moeten weten dat het bestaat. 'Iedere jongere heeft een kaart thuis gestuurd gekregen over het jongerenfonds maar blijkbaar was dit onvoldoende want als ik jongeren spreek weet niemand wat het jongerenfonds is en hoe het werkt.

Als jongeren iets aanvragen bij het jongerenfonds moet er een snelle reactie komen vanuit de gemeente/jeugdadviesraad. Ook moet het jongerenfonds worden begeleid door een volwassene. De JAR kan dit niet alleen.

Het jongerenfonds kan ook gekoppeld worden aan de maatschappelijke stage. Jongeren doen dan en iets leuks en ze leren er wat van

Het is leuk als er iets wordt gedaan met de ervaringsverhalen van jongeren die het jongerenfonds hebben gebruikt om iets te organiseren. Want ook hier geldt dat succes zorgt voor meer succes.

### ***De gemeente moet ervoor zorgen dat jongeren niet meer schulden krijgen.***

Nee de gemeente moet dat niet doen maar de ouders zijn hiervoor verantwoordelijk. Alle jongeren zijn het er over eens dat er veel te veel wordt uitgegeven door jongeren. Tevens zie je dat jongeren het lenen van geld verspreiden waardoor ze veel te veel lenen. Toch vragen ze zich af of dit een probleem is voor de gemeente.

Mocht de gemeente toch iets willen doen hieraan dan moet je inzetten op de basisschool want daar gaat het al fout of kan je juist nog kinderen iets leren. Ook de ouders moeten hierbij betrokken worden want als zij niet goed opvoeden dan kunnen de jongeren er ook niets aan doen.

Als jongeren verslaafd zijn aan iets ontstaat er een kettingreactie. Dan gaan en blijven ze veel te veel uitgeven. Je moet dan kijken naar het uitgavenpatroon. Dit is erger dan dat jongeren een keer iets te veel uitgeven.

De jongeren vinden dat er tegenwoordig steeds meer mogelijkheden zijn om schulden te maken. Dit is niet goed. Ook gokken komt steeds meer voor. Het zit in onze cultuur. We zijn echt een consumptiemaatschappij geworden.

***Jongeren moeten mee kunnen praten over jeugdbeleid.***

Het moet kunnen maar niet moeten. Het moet niet worden geforceerd, not to much!

De ambtenaar weet vaak niet wat er speelt, terwijl de ambtenaar het wel zou moeten willen weten.

Er zou bijvoorbeeld een jeugdenquête kunnen worden uitgezet. Ook bij het project jongeren op het gemeentehuis werden wij betrokken. Op de dag zelf was de begeleiding goed maar daarna bij de uitvoering moesten we veel te veel zelf uitzoeken. De begeleiding was toen echt te weinig.

Verder is het belangrijk dat er wat mee wordt gedaan. We zien er vaak niets voor terug. Waarom zouden we dan een volgende keer weer meedoen. Het moet echter ook niet teveel tijd kosten. Zeker geen vrije tijd, maar onder schooltijd kan wel. We vinden dit initiatief goed, maar het moet wel worden doorgezet. Wij willen graag informatie krijgen over wat ermee gebeurt.

**Vervolgproces**

Wat gaan we doen met de resultaten van de jongerenpanels? Allereerst moet gezegd worden dat we heel veel bruikbare en nuttige informatie van de jongeren hebben gekregen. Sommige tips zijn zo concreet dat ze direct overgenomen kunnen worden. Daarnaast hebben de jongeren heel duidelijk hun visie op de onderwerpen verwoord. Wat gaan we als gemeente nu doen met deze informatie? De eerste stap is dat de informatie van de jongeren is opgenomen in de nota en daarmee onderdeel gaat uitmaken van het gemeentelijk beleid. De tweede stap is dat de inbreng van de jongeren wordt gebruikt bij de uitvoering van de nota. Om de panelleden hierover te informeren wordt de nota jeugd na vaststelling door de gemeenteraad aan de deelnemers van de panels toegezonden. Uit de laatste stelling blijkt dat jongeren de terugkoppeling missen en willen weten wat er met de informatie gebeurt. Voorgesteld wordt daarom om twee wegen te bewandelen. Allereerst willen we de deelnemers uitnodigen om deel te nemen aan de verschillende pilots die we gaan uitvoeren naar aanleiding van de nota jeugd. Op deze manier blijven ze niet alleen betrokken bij de uitkomsten van de panels, maar kunnen ze ook in de toekomst hun visie inbrengen. Het beleid wordt hiermee steeds meer vraaggericht. Ten tweede hebben de jongeren aangegeven dat het niet teveel tijd moet kosten. Niet iedereen zal dus interesse hebben om mee te doen met een pilot. Om toch iedereen op de hoogte te houden van de voortgang van de informatie uit de jongerenpanels wordt de uitvoering van het jeugdbeleid (plannen/pilots enz.) aan de maatschappijleraar van het Coenecoopcollege en de jeugdadviesraad gestuurd. De jongeren die interesse hebben kunnen op deze wijze zien wat er met hun inbreng gebeurt.



## **Bijlage IVa Reactie Jeugdadviesraad op de conceptbeleidsnota Jeugd**

Waddinxveen, 2 januari 2009

Betreft: De nota jeugd



Tijdens de bijeenkomst van de JAR van afgelopen december hebben wij de nota jeugd doorgenomen. Wij vinden de nota over het algemeen goed. Wij vinden het goed dat ook de starterswoningen erin opgenomen zijn.

Toch hebben wij ook nog enkele aanvullingen. Zo lijkt het ons verstandig om bij de opvoed ondersteuning niet alleen de ouders te benaderen maar ook de jongeren. Ook voorlichting op scholen vinden wij belangrijk en zouden wij er ook graag bij willen zien.

Wij hopen dat u ons advies mee neemt in de uiteindelijke nota.

Met vriendelijk groeten,

De JeugdAdviesRaad

# Bijlage IVb Reactie van de gemeente op het advies van de Jeugdadviesraad

Geachte leden van de jeugdadviesraad,

Hartelijk dank voor jullie reactie op de conceptbeleidsnota Jeugd 2009-2012. Wij zijn erg blij te horen dat de jeugdadviesraad de conceptnota jeugd over het algemeen goed vindt. Tevens willen wij jullie bedanken voor de adviezen die jullie hebben opgenomen in jullie reactie. In deze brief geven wij aan wat we met jullie advies en constatering hebben gedaan.

## **Starterswoningen**

Uit jullie reactie blijkt dat het tekort aan starterswoningen ook voor jullie als een belangrijk knelpunt wordt ervaren. Wij zullen de komende jaren zowel in de koop als de huursector starterswoningen onder de aandacht brengen. Hiervoor zullen wij in overleg met de woningbouwvereniging treden. Tevens zullen we stimuleren dat er bij nieuwbouwprojecten ook starterswoningen worden gebouwd. De nieuwbouwwijk Triangel is hiervan een mooi voorbeeld.

## **Opvoedingsondersteuning**

Jullie geven aan dat de opvoedingsondersteuning niet enkel gericht moet zijn op de ouders maar ook op de jongeren. Wij zijn het helemaal eens met jullie advies en zorgen ervoor dat jongeren de mogelijkheid hebben om ondersteuning te vragen wanneer ze dit willen. Het centrum voor Jeugd en Gezin gaat hierin een belangrijke rol spelen.

## **Voorlichting op scholen**

Scholen spelen een belangrijke rol in het leven van jeugdigen. Tevens zijn de scholen een belangrijke vindplaats van jongeren en daarmee inderdaad zeer geschikt om voorlichting te geven over allerlei zaken. Wij zullen bij de uitvoering van de nota jeugd hier zeker gebruik van maken.

Tot slot willen wij jullie van harte uitnodigen om bij de uitvoering van de nota jeugd betrokken te blijven. In de nota worden verschillende uitvoeringsprogramma's, pilots en plannen van aanpak voorgesteld. Wij vragen jullie bij de totstandkoming van deze stukken te helpen en advies te geven.

Hoogachtend,  
burgemeester en wethouders van Waddinxveen,  
de secretaris, de burgemeester,

(mr A. Hoogendoorn)

(H.C.J. Roijers)

# Bijlage Va Reactie Wmo-raad op de conceptbeleidsnota Jeugd



College van B&W Waddinxveen  
Raadhuisplein 1  
2741 HR Waddinxveen

Waddinxveen, 12 januari 2009

Geacht college van B&W,

Hierbij ontvangt u de zienswijze van de Wmo-raad Waddinxveen met betrekking tot de conceptbeleidsnota Jeugd. Tijdens de ontwikkeling van de beleidsnota Jeugd heeft de Wmo-raad een aantal keren inhoudelijke opmerkingen kunnen geven aan de betrokken gemeenteambtenaar. De opmerkingen zijn terug te vinden in het uiteindelijk concept.

De nota Jeugd is goed onderbouwd met getallen. Wel moet worden opgemerkt dat de indeling van de leeftijdscategorieën niet in alle overzichten gelijk is. De nota is voor de jeugd van 0-23 jaar. Maar er worden ook leeftijden van 25 en 30 jaar genoemd. (tabel 7.1 en 7.3). De Wmo-raad mist in de nota de groep tienerouders en vindt dat de jeugd met een lichamelijk, verstandelijke of psychische beperking in de nota is onderbelicht.

De beleidsnota is zeer ambitieus. De Wmo-raad vraagt zich af of alle gestelde doelen gerealiseerd kunnen worden. De Wmo-raad is van mening dat er nadere prioriteiten gesteld kunnen worden.

De inbreng van jongeren bij de ontwikkeling van de beleidsnota Jeugd is door omstandigheden niet optimaal geweest. Het advies is om alsnog de JAR de gelegenheid te bieden de jeugdnota in detail te bespreken met mevrouw Hoogveen zodat de inbreng van de jongeren alsnog geoptimaliseerd wordt.

Met vriendelijke groet,

S. Geers- van Gemeren,  
Voorzitter Wmo-raad Waddinxveen

Poolster 33, 2743 LE Waddinxveen

# Bijlage Vb Reactie van de gemeente op de zienswijze van de Wmo-raad

Geachte leden van de Wmo-raad,

Wij danken u hartelijk voor uw zienswijze op de nota jeugd 2009-2012 'Ieder kind is veelbelovend'. Tevens hebben wij uw inzet bij de ontwikkeling van de nota jeugd als zeer prettig ervaren. Wij zijn dan ook verheugd te horen dat u uw eerder gegeven adviezen terugziet in de nota. Via dit schrijven geven wij aan wat wij met uw zienswijze hebben gedaan.

## ***Leeftijdscategorieën***

In de nota jeugd hebben we ervoor gekozen de leeftijdscategorie 0-23 jaar te hanteren. Hiervoor is gekozen omdat de landelijke overheid met één van haar belangrijkste speerpunten, het centrum voor jeugd en gezin, zich richt op deze leeftijdscategorie. In de nota en specifiek tabel 7.1 en 7.3 hebben we gebruik gemaakt van onderzoeken, uitgevoerd door externen. Wanneer zij een andere leeftijdsrange gebruiken kunnen wij niet anders dan deze leeftijdsrange overnemen omdat wij anders de resultaten zouden beïnvloeden. Daarnaast kunnen wij ons voorstellen dat wij bij de uitvoering van de nota wat betreft het thema werk en inkomen de leeftijdsgrens van 23 overschrijden. De werkleerplicht van het ministerie richt zich bijvoorbeeld op jongeren tot 27 jaar. Wij hebben daarom besloten de leeftijdsrange van de nota soepel te hanteren.

## ***Tienerouders en jeugd met een lichamelijk, verstandelijke of psychische beperking***

U geeft aan de groep tienerouders te missen in de nota. In Waddinxveen zijn er 3 tienermoeders (zie tabel 3.4). Deze moeders zullen benaderd worden voor extra opvoedingsondersteuning indien zij hier prijs op stellen. U geeft aan dat u de jongeren met een lichamelijk, verstandelijke of psychische beperking in de nota onderbelicht vindt. Wij delen uw mening dat wij het zeer belangrijk vinden dat deze groep jongeren extra aandacht krijgt. Naast de reeds voorgestelde pilot opvoedingsondersteuning hebben we daarom aan de nota toegevoegd dat de accommodaties waar jongerenactiviteiten plaatsvinden toegankelijk moeten zijn voor deze groep. Tevens hebben we toegevoegd onder het kopje *maatschappelijke participatie* p.40 dat deze groep jongeren extra goed in de gaten moet worden gehouden om eenzaamheid te voorkomen.

## ***Stellen van nadere prioriteiten***

U geeft aan dat de beleidsnota zeer ambitieus is. Wij delen uw mening dat de nota vele ambities kent. Tegelijkertijd zijn wij ervan overtuigd dat het de jeugd ten goede komt als er de komende vier jaar met de verschillende thema's aan de slag wordt gegaan. Met de planning hebben wij een prioritering aangegeven. Vooralsnog gaan wij ervan uit dat deze planning haalbaar is, mocht bij de uitvoering blijken dat de planning niet haalbaar is dan zullen wij nadere prioriteiten stellen. De procesmatige voortgang van de nota wordt gekoppeld aan de reguliere planning en controlcyclus van de gemeenteraad. Mocht de planning op basis hiervan worden aangepast dan wordt u hierover uiteraard geïnformeerd.

## ***De Jeugdadviesraad***

Uw zienswijze op de betrokkenheid van de Jeugdadviesraad (JAR) bij de nota jeugd heeft ons zeer verrast. Wij herkennen ons niet in de beperkte betrokkenheid van de JAR. De Jeugdadviesraad heeft de nota de gehele periode van ter inzage legging tot haar beschikking gehad. Tevens is de nota besproken in hun vergadering van 10 december. Op basis van deze bespreking hebben zij een advies over de nota jeugd aan het college uitgebracht. Tevens hebben zij twee van de vragen uit de jongerenpanels besproken. Omdat wij de inbreng van de JAR in het jeugdbeleid zeer belangrijk vinden hebben wij uw zorg in de vergadering van de JAR van 13 januari besproken. Zij hebben aangegeven zich hierin niet te herkennen. Om ook in de toekomst een goede betrokkenheid van de JAR bij het jeugdbeleid te houden hebben we afgesproken dat zij betrokken worden bij en deelnemen aan de uitvoering van de nota.

Tot slot nodigen wij u uit om in de toekomst betrokken te blijven bij de uitvoering van de nota jeugd. Graag maken wij in de toekomst gebruik van uw adviezen en expertise over onderwerpen gerelateerd aan jeugd.

Hoogachtend,  
burgemeester en wethouders van Waddinxveen,  
de secretaris, de burgemeester,

(mr A. Hoogendoorn)

(H.C.J. Roijers)

# Bijlage VIa Reactie partners netwerk Jeugd op de conceptbeleidsnota Jeugd

## **Politie, wijkagent Waddinxveen**

Nav de conceptnota "Ieder kind is veelbelovend, visie jeugdbeleid 2009-2012" hierbij de volgende opmerkingen:

-1. Pag. 4 alinea 'kindvriendelijke leefomgeving'

Je stelt dat "de gemeente" jongeren preventief en repressief gaat aanpakken als zij hun leefomgeving onveilig maken. Ben benieuwd hoe je dat wilt gaan doen. Vooralsnog ligt het repressief aanpakken van dit soort jongeren bij ons als politie. Uiteraard moet dit in samenwerking met andere partijen w.o. de gemeente maar m.i. hebben jullie als gemeente op voorhand hierin een afwachtende houding;

-2. Pag. 11 'Leefomgeving'

Ik mis hier het aanbod van het jongerenwerk aan jongeren.

Mbt recidive heb je te maken met strafrechtelijk minder- en meerderjarigen. Tot 18 zijn ze strafrechtelijk minderjarig. In die minderjarigheid kan je wat doen. Daarna bij meerderjarigheid kom je in andere trajecten terecht en is alles minder vanzelfsprekend dan het nu lijkt te zijn geschreven. Vooral tussen recidive en veelplegers zit nog wel wat verschil. Iemand die recidiveert is nog niet direct een veelpleger.

-3. Pag. 23 Beleidsinzet 2009-2012

Ik mis hier de repressieve aanpak van schoolverzuim door de leerplicht. Hier kan je als gemeente wel repressief optreden

- 4. Pag. 29

Ik mis hier het aanbod van het jongerenwerk aan jongeren.

Ook mag er m.i. best vermeld worden dat jongeren op straat moeten kunnen verblijven, los van voorzieningen; gewoon elkaar ontmoeten. Heeft een sociale functie.

-5. Pag. 46 Tabel "Het is veilig in de wijk"

Onder de tabel "starten van nulmetingen" kom ik ineens allerlei dingen tegen, waarvan een aantal zaken niet eerder benoemd zijn in je stuk maar hier ineens opduiken. Lijkt mij dat die ook wel enige introductie behoeven in eerdere paragrafen.

Ik vind de xtra aandacht voor de route BenBus ook wat beperkt en eng ingezet. Misschien beter om ruimer in te steken op de aandacht voor het uitgaan van de jeugd in zijn algemeenheid (openbare orde, veiligheid maar ook verslaving –alcohol en drugs).

Tot zover. Succes!!

Gerard Hazebroek

Wijkagent Waddinxveen

Tel. 0182-642624 (intern 6624)

GSM 06-52528647 (intern verkort 996624)

Bezoekadres: Limaweg 35, 2743 CB Waddinxveen

Postadres : Postbus 4240, 2350 CE Leiderdorp

**Zorgcoördinator/bovenzaals manager Stichting Waddinxveense Peuterspeelzalen**

Blz.16, punt 5:"Gezinnen met een lichamelijk, verstandelijk en/of geestelijk gehandicapt kind" - "geestelijk gehandicapt" is een verouderde term, en hetzelfde als "verstandelijk gehandicapt" . Volgens mij moet hier staan " .....met een lichamelijk, verstandelijk of meervoudig gehandicapt kind".

Blz.21, stimuleren doorlopende leerlijnen - voor onze begrippen is een koude overdracht een schriftelijke overdracht, en een warme overdracht een persoonlijke, mondelinge overdracht. Nu werken we met een koude schriftelijke overdracht van psz naar bs, waarna gewenst (op basis van die schriftelijke overdracht, op initiatief van de bs) nog een warme aanvullende overdracht kan plaatsvinden.

Blz.23, stimuleren doorlopende leerlijnen - de overdrachten vinden niet alleen plaats van psz naar Brede School, maar van al onze psz naar alle basisscholen en overige voorzieningen waar onze kinderen naartoe gaan.

Tot zover. Succes met de verwerking van alle reacties.

Vriendelijke groeten,

Lidewij Zwamborn  
zorgcoördinator/bovenzaals manager  
Stichting Waddinxveense Peuterspeelzalen

### **Algemeen Maatschappelijk Werk Kwadraad**

-p. 15 onderaan: er staat dat de hulpverlening van nu alleen gericht is op het individu en niet op het gezin. Bij het AMW is dit niet het geval: er wordt vaak systeemgericht gewerkt, wat betekent dat relevante mensen om de cliënt heen ook bij de hulpverlening betrokken worden. Dit is dus vaak het gezin.

-In de planning (9.1) staat bij het voorkomen van jeugdoverlast en jeugdcriminaliteit niet benoemd dat ook het AMW een rol kan spelen. Het AMW speelt hier echter al wel een rol in, o.a. door deelname aan het signaleringsoverleg. Ook begeleidt zij bepaalde risicjongeren, soms op doorverwijzing van andere instellingen. Tot slot heeft zij een signalerende rol naar andere instellingen toe.

-In de planning (9.1) staat benoemd dat het maatschappelijk werk ook een rol speelt in de deelname aan de samenleving. Dit klopt: het AMW helpt jongeren & volwassenen die (even) niet meer mee kunnen doen, de draad weer op te pakken. Daarbij heeft ze ook oog voor de netwerken om de persoon heen.

De rol van het maatschappelijk werk staat echter niet benoemd in het uitgebreide stuk over participatie. Zou dus meer expliciet gemaakt kunnen worden wat als rol van het maatschappelijk werk wordt gezien?

Dan ook nog een aantal vragen:

-Bij participatie wordt het belang van jongerenwerk genoemd. Heeft de jongerenwerker voldoende contact met de hulpverleningsinstellingen, zodat jongeren die niet goed mee kunnen doen, doorverwezen kunnen worden naar de juiste hulpverlening?

-De gezinnen met risicofactoren die op p. 17 genoemd worden, zijn vaak het soort gezinnen waar het AMW mee in aanraking komt. In de bijlage wordt benoemd dat er 5 pilotprojecten komen voor deze risicogezinnen. In de planning staat genoemd dat o.a. het maatschappelijk werk hierbij betrokken zal worden. Wat is het idee over hoe deze pilots vorm gaan krijgen?

-p 23: plan is om op iedere school schoolmaatschappelijk werk aan te bieden. Bestaat er al een idee over hoe dit schoolmaatschappelijk werk geregeld gaat worden? Het is een dienst die ook door Kwadraad wordt aangeboden.

-Er wordt gesproken over het nut van de 'warme overdracht' op het gebied van onderwijs. Wat zijn de ideeën hierover? Het zorgnetwerk 0-4 heeft niet precies dezelfde deelnemers als de MPO's en als de ZAT, wat een negatieve invloed kan hebben op de continuïteit. Hoe wordt er dus voor warme overdracht gezorgd?

Belangrijk element: netwerk 0-4 dient ook onderdeel te zijn bij de warme overdracht (dit netwerk staat niet benoemd in de planning bij 9.1). Verder wellicht: deelname van schoolmaatschappelijk werk aan de netwerken en goede samenwerking tussen schoolmaatschappelijk werk en algemeen maatschappelijk werk?

Goed, ik hoop dat je hier iets aan hebt.

Graag tot ziens!

Met vriendelijke groet,

Suzan van Waarden

Coördinerend Maatschappelijk Dienstverlener

STICHTING KWADRAAD

Algemeen Maatschappelijk Werk Bodegraven

Spoorlaan 2A, 2411 ER Bodegraven

Tel: 0900-120 21 50

[s.vanwaarden@stichtingkwadraad.nl](mailto:s.vanwaarden@stichtingkwadraad.nl)

[www.stichtingkwadraad.nl](http://www.stichtingkwadraad.nl)



# Bijlage VIb Reactie van de gemeente op het advies van de partners van het netwerk Jeugd

## **Reactie Politie, wijkagent Waddinxveen**

Geachte heer Hazebroek,

Wij willen u hartelijk danken voor uw reactie op de conceptbeleidsnota jeugd 2009-2012 'Ieder kind is veelbelovend'. In deze brief geven wij aan wat wij met uw zienswijze hebben gedaan.

### **Repressieve en preventieve jongerenaanpak**

Uit uw reactie hebben wij opgemaakt dat in de nota onvoldoende duidelijk wordt wat wij verstaan onder de repressieve en preventieve aanpak. Wij hebben dit toegevoegd onder het kopje *Veilige wijken* p. 31. Wij delen hierbij uw mening dat de politie de handhaving van de wet uitvoert. U bent voor ons dan ook een onmisbare partner in de voorgestelde jongerenaanpak. Ook het jongerenwerk heeft een zeer belangrijke rol binnen de aanpak en het jeugdbeleid in het algemeen. Op p. 30 hebben wij dit belang verduidelijkt. Tot slot delen wij uw mening dat jongeren op straat moeten kunnen verblijven om elkaar te ontmoeten. Naar onze mening komt dit in hoofdstuk 6 voldoende naar voren. Wij hebben dit daarom niet extra opgenomen in de nota. De Ben-Bus maakt onderdeel uit van de repressieve aanpak en wij denken dat met de uitleg over deze aanpak de aandacht voor de route niet langer beperkt en eng is ingezet.

### **Jeugdcriminaliteit**

De komende beleidsperiode wordt er een plan van aanpak opgesteld over jeugdcriminaliteit. Wij zullen uw reactie hierin meenemen. In de nota hebben wij tevens opgenomen dat het minderjarig/meerjarig en beginner/meerpleger/veelpleger bepalend is voor de straf en hulp die een jongere krijgt.

### **Schoolverzuim**

Wij hebben zowel de repressieve als preventieve instrumenten die een leerplichtambtenaar heeft toegevoegd op p. 21.

Vertrouwend u zo voldoende geïnformeerd te hebben.

Hoogachtend,  
burgemeester en wethouders van Waddinxveen,  
de secretaris, de burgemeester,

(mr A. Hoogendoorn)

(H.C.J. Roijers)

**Reactie Stichting Waddinxveense Peuterspeelzalen**

Geachte mevrouw Zwamborn,

Wij willen u hartelijk danken voor uw reactie op de conceptbeleidsnota jeugd 2009-2012 'Ieder kind is veelbelovend'. In deze brief geven wij aan wat wij met uw zienswijze hebben gedaan.

***Jeugd met een lichamelijk, verstandelijke of psychische beperking***

Wij hebben op basis van u advies en de zienswijze van de Wmo-raad de zin lichamelijk, verstandelijk en/of geestelijk gehandicapt kind aangepast naar *Gezinnen met een lichamelijk, verstandelijk of meervoudig gehandicapt kind en gezinnen met een kind met een psychische stoornis*

***Warme overdracht en het stimuleren van doorlopende leerlijnen***

Wij hebben uw advies overgenomen. U kunt dit terugvinden op pagina 22 en 23 van de nota.

Vertrouwend u zo voldoende geïnformeerd te hebben.

Hoogachtend,  
burgemeester en wethouders van Waddinxveen,  
de secretaris, de burgemeester,

(mr A. Hoogendoorn)

(H.C.J. Roijers)

### **Reactie algemeen maatschappelijk werk**

Geachte mevrouw van Waarden,

Wij willen u hartelijk danken voor uw reactie op de conceptbeleidsnota jeugd 2009-2012 'Ieder kind is veelbelovend'. In deze brief geven wij aan wat wij met uw zienswijze hebben gedaan.

### **Gezinsaanpak**

Wij juichen het toe dat het maatschappelijk werk nu al het gezin van de jongere betreft bij de hulpverlening. Wij verstaan naast het betrekken van het sociale systeem van een cliënt onder de gezinsaanpak ook dat de problemen van het hele gezin worden aangepakt. Wij volgen hierin het beleid van het ministerie van Jeugd en Gezin: "Eén gezin, Eén plan".

### **Rol maatschappelijk werk**

De rol van het maatschappelijk werk is in de planning aangepast.

### **Contact jongerenwerk**

U vraagt of het jongerenwerk voldoende contact heeft met de hulpverleningsinstellingen. Het jongerenwerk neemt deel aan het signaleringsoverleg en het netwerk jeugd. Tijdens deze overleggen zijn er voldoende mogelijkheden om contacten met elkaar te leggen. Daarnaast stimuleren wij het als organisaties samenwerken en contact met elkaar zoeken buiten de overleggen om. Mocht u de relatie van het jongerenwerk en maatschappelijk werk willen aanhalen dan kunt u contact opnemen met de stichting. Wij zijn ervan overtuigd dat zij hieraan willen meewerken.

### **Pilot opvoedingsondersteuning**

De uitvoering van de pilots gaat plaatsvinden in het netwerk Jeugd. De deelname van het maatschappelijk werk wordt hierin zeer gewaardeerd. Op dit moment is er nog geen start gemaakt met de uitvoering. Wij kunnen u op dit moment daarom niet nader inlichten over de vorm van de pilot.

### **Schoolmaatschappelijk werk**

De wens om schoolmaatschappelijk werk aan te bieden is opgenomen in de beleidsnota jeugd. Op dit moment zijn hiervoor echter geen middelen beschikbaar, zoals u kunt lezen in het hoofdstuk financiën. Wanneer er daadwerkelijk wordt besloten om schoolmaatschappelijk werk in te kopen zullen er bij verschillende aanbieders offertes worden opgevraagd.

### **Netwerk 0-4**

In de nota is als doel opgenomen dat de 'warme overdracht' de komende periode verder wordt uitgewerkt en uitgebreid. Hoe dit precies wordt vormgegeven wordt de komende vier jaar bepaald. De partners van het zorgnetwerk 0-4 zullen hierbij zeker worden betrokken.

Vertrouwend u zo voldoende geïnformeerd te hebben.

Hoogachtend,  
burgemeester en wethouders van Waddinxveen,  
de secretaris, de burgemeester,

(mr A. Hoogendoorn)

(H.C.J. Roijers)

## **Bijlage VII Inspraak overigen**

Naast de reacties uit de voorgaande bijlagen en de reacties gegeven door jongeren tijdens de jongerenpanels zijn er geen andere inspraakreacties ontvangen door de gemeente.