

# Het dubbele speellokaal XL

## Out of the box bij ruimte tekort

**In één van de oudste wijken van Lelystad was er vervangende nieuwbouw nodig voor twee scholen, de kinderopvang en het buurtcentrum. Ook de twee gymzalen in de wijk waren sterk verouderd en aan vervanging toe. Op basis van de leerling prognose voor deze wijk bleek er een ruimtebehoefte van iets meer dan één gymzaal te zijn. Een volledig nieuwe –tweede– gymzaal bouwen voor één dag bewegingsonderwijs was te kostbaar, waardoor de gemeente in samenwerking met de schoolbesturen en de vakgroep bewegingsonderwijs Lelystad naar andere mogelijkheden heeft gezocht.** | OTS – Simone de Vries, Oscar Scipio, Wim van Gelder, Peter Kool en Wiebe Faber



waarbij alle lessen bewegingsonderwijs konden plaatsvinden, de kwaliteit van bewegingsonderwijs geborgd kon worden en de zaalaccommodatie rendabel ingezet kon worden? Was er een win-win te vinden voor alle partijen?

De oplossing is gevonden in de bouw van een (dubbel) speellokaal XL in het nieuwe kind-centrum, waar de twee scholen en de kinderopvang inmiddels gehuisvest zijn. Dit speellokaal XL is zodanig vormgegeven dat er goed bewegingsonderwijs verzorgd kan worden voor de groepen 1 tot en met 4.

Het speellokaal XL heeft meer bouwkundige consequenties dan twee speellokalen die aan elkaar vastgeplakt zijn. Er is nagedacht welke aanpassingen er nodig waren om alle leerlijnen mogelijk te maken en voldoende fysieke ruimte te bieden om ook de groepen 3 en 4 van goed bewegingsonderwijs te voorzien. De hoogte en oppervlakte van het speellokaal XL zijn aangepast, zodat er een volwaardige bewegingsonderwijsaccommodatie is ontstaan met een werkvloerafmeting van 179 m<sup>2</sup> en een hoogte van 4.5 m. Regulier is een speellokaal 3.5 m

hoog en heeft een totaal oppervlak van 96 m<sup>2</sup> inclusief bergruimte. Het huidige advies uit het handboek huisvesting bewegingsonderwijs speellokaal over oppervlakte is ruimer dan 96 m<sup>2</sup>.

Daarnaast beschikt het speellokaal XL over twee kleedkamers, met toilet en wasbakken. In het speellokaal XL is een scheidingswand opgenomen waardoor de speelzaal ook als twee 'reguliere' speellokalen gebruikt kunnen worden. Beide zaaldelen hebben een eigen materiaalberging en de basisinrichting is aangepast om ook alle leerlijnen voor groep 3 en 4 te kunnen aanbieden.

### Technische gegevens speellokaal XL

- hoogte: 4.5 m
- breedte: 9.4 m
- lengte: 9.6 m + 9.6 m
- totale oppervlakte: 179 m<sup>2</sup>
- er is een scheidingswand opgenomen

### Berging

De zaal heeft twee bergingen, voor elk zaaldeel een aparte berging. Met beide een oppervlakte van 8.8 m<sup>2</sup>, waarin een bouwkundige kast is opgenomen.

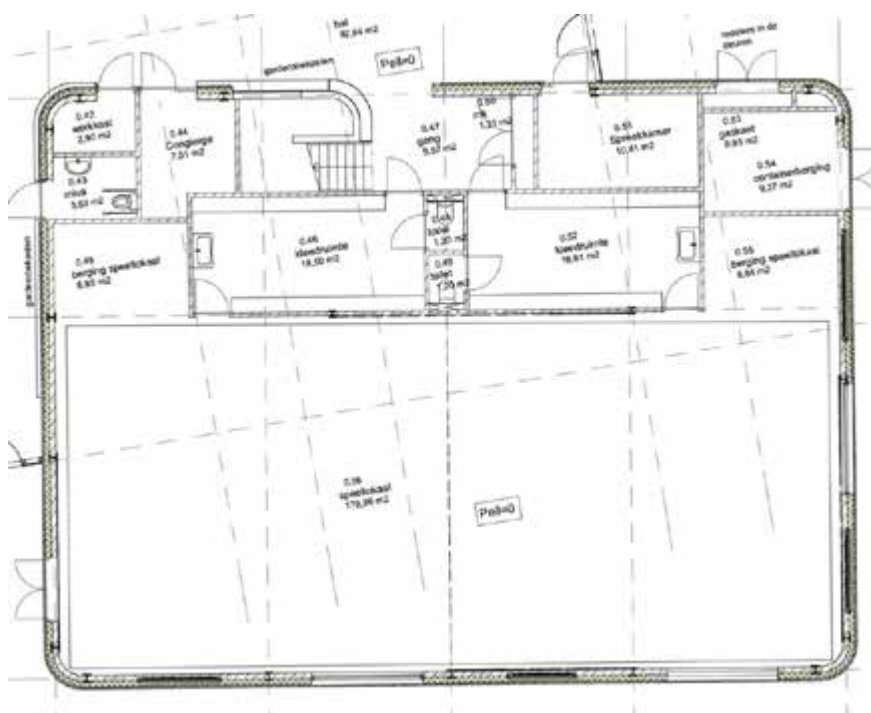
### Kleedkamers

Een speellokaal XL beschikt over twee kleedkamers met in iedere kleedkamer een toilet en wasbakken. Beide kleedkamers hebben een oppervlakte van 18.6 m<sup>2</sup>.

### Kosten speellokaal XL

De kosten van een regulier speellokaal voor iedere school waren al begroot in het bouwbudget. De extra bouwkosten van een speellokaal XL zijn: de grotere oppervlakte en

Voor de groepen 3 tot en met 8 van de vier betrokken scholen was er een accommodatie nodig voor circa zes dagen bewegingsonderwijs. Deze bezetting paste niet binnen één gymzaal, waardoor de gemeente, om aan de modelverordening te kunnen voldoen, twee gymzalen zou moeten bouwen. Maar kon dit ook anders? Waren er andere opties mogelijk



hoogte, grotere bergingen, scheidingswand en twee kleedkamers met toilet. Daarnaast zijn de kosten voor het extra materiaal voor groep 3 en 4 hoger dan het standaard materiaal voor de groepen 1 en 2. Deze extra kosten zijn door de gemeente toegevoegd aan het standaard bouwbudget.

Voor het onderhoud en beheer van het speellokaal XL ligt de verantwoordelijkheid bij de gemeente en wordt deze meegenomen in de reguliere jaarcontrole en afschrijving/vervanging van de materialen. Dit is een financieel voordeel voor de scholen, omdat het onderhoud van een regulier speellokaal normaliter uit de lumpsum bekostigd wordt.

### Voordelen speellokaal XL

Het speellokaal XL is geschikt om alle leerlijnen uit het basisdocument (SLO) aan te bieden. De aanpassingen en mogelijkheden qua inrichting



maken dat de lessen bewegingsonderwijs voor de groepen 1 en 2 een rijker aanbod hebben. Vanuit ervaring is gebleken dat de hoogte van 4.5 m en de ruimte (179 m<sup>2</sup>) goed past bij de groepen 3 en 4. De leerlijn zwaaien komt, ten opzichte van een reguliere gymzaal, optimaal uit de verf. En er is voldoende ruimte om in meerdere groepen te werken, zo komt ook een leerlijn als tikspelen goed tot zijn recht. Bijkomend voordeel is dat de groepen 3 en 4 geen verplaatstijd hebben, omdat het speellokaal XL in de school is gehuisvest. Dit is positief voor de effectieve lestijd. Doordat de groepen 3 en 4 in het speellokaal XL bewegingsonderwijs krijgen is er voldoende ruimte in de nieuwe 1.3 gymzaal om alle groepen 5 tot en met 8 van bewegingsonderwijs te voorzien (zonder een tweede gymzaal te bouwen). Een ander voordeel voor de scholen is dat zij nu beschikken over een extra grote ruimte die multifunctioneel inzetbaar is (denk aan; ouderbijeenkomsten, musical, naschools aanbod et cetera). Voor zowel de scholen, de gemeente als de kinderen is er zo een (goedkopere) win-win situatie ontstaan. ●



### Contact

s.devries@stichtingschool.nl  
KVLO Ondersteuningsteam subsidie impuls en innovatie (OTS) bestaat uit: Simone de Vries, Oscar Scipio, Wim van Gelder, Peter Kool en Wiebe Faber

### Foto's

Anita Riemersma (foto p. 40) en Simone de Vries

### Kernwoorden

speellokaal, bouw en inrichting