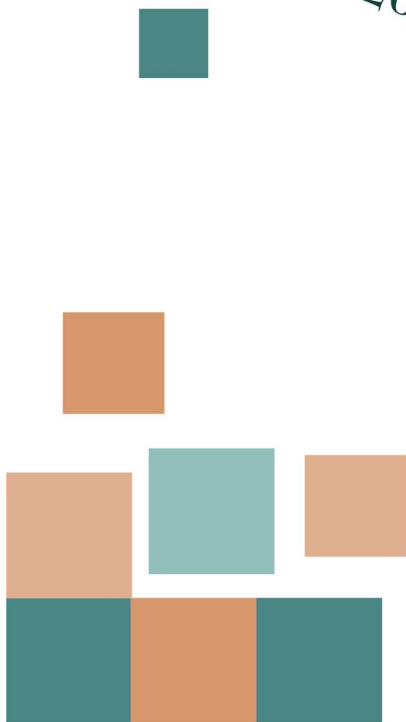


Nota
Jeugd en Onderwijs
2010-2013



Gemeente Woudrichem
Afdeling Samenleving

Inhoudsopgave

Inhoudsopgave	2
1. Inleiding	4
1.1 Vooraf	4
1.2 Doelstelling	4
1.3 Uitgangspunten Nota jeugd en onderwijs	5
1.4 Aanpak	5
1.5 Samenwerking met gemeenten Aalburg en Werkendam	5
1.6 Gegevens doelgroep	5
1.7 Opbouw nota	6
2. Gezin en zorg	7
2.1 Jeugdgezondheidszorg (JGZ)	7
2.2 Opvoed- en opgroeiondersteuning	8
2.3 Centrum Jeugd en Gezin (CJG)	10
2.3.1 Digitale ondersteuning CJG	12
2.4 Ondersteuning van gezinnen in armoede	13
3. School en werk	14
3.1 Kinderopvang	14
3.2 Peuterspeelzaalwerk;	15
3.3 Voor- en vroegschoolse educatie (VVE)	17
3.4 Zorgstructuren op scholen	18
3.4.1 Zorg Advies Teams	18
3.4.2 Schoolmaatschappelijk werk	19
3.4.3 Passend onderwijs	20
3.4.4 Onderwijsbegeleiding	20
3.5 Onderwijshuisvesting	21
3.5.1 Integraal huisvestingsplan	21
3.5.2 Brede scholen	22
3.6 Leerplicht en voortijdig schoolverlaten	22
3.7 Veiligheid in en om scholen	23
3.8 Leerlingenvervoer	25
3.9 Ontwikkelingen binnen het onderwijs	25
3.9.1 Onderwijs en bewegen	25
3.9.2 Cultuuronderwijs	27
3.9.3 Lokale educatieve agenda	27
3.9.4 De verlengde schooldag	28
3.10 Openbaar onderwijs	29
3.11 Jongeren en werkgelegenheid	29
3.12 Huisvesting jongeren	30
4 Jongeren en leefstijl	31
4.1 Vrijtijdsbesteding	31
4.1.1 Activiteiten 12+	32
4.2 Media: de internetgeneratie	32
4.3 Speelruimte – en voorzieningen voor oudere kinderen en jeugd	33
4.4 Jongerenparticipatie	34
4.5 Jeugd en veiligheid	35
4.5 Stress en psychische problemen	37
4.7 Alcohol en drugs	39
5. Overzicht actiepunten en financiën	41
6. Conclusie	45
Bijlage 1: Wettelijke kaders en beleidskaders	46
1.1 Wettelijke kaders	46
1.2 Beleidsprogramma Ministerie Jeugd en Gezin	46
1.3 Provinciaal beleidskader jeugd	47
Bijlage 2 Samenhang zorg- en signaleringsstructuren	49
Bijlage 3 Afkortingen	51

Voorwoord

De jeugd heeft niet alleen de toekomst, maar is ook de toekomst. Daarom zet de gemeente Woudrichem zich in voor een goed jeugd- en onderwijsbeleid. In deze nota worden hiervoor de kaders weergegeven. Tot voor kort waren jeugd en onderwijs twee aparte beleidsterreinen met ieder een eigen beleid. De basis voor het beleidsveld jeugd staat beschreven in de Nota Jeugd 2004-2009 en voor het beleidsveld onderwijs is nooit eerder een nota opgesteld.

Vanuit de gedachte van integraal jeugdbeleid is het echter logisch om beide beleidsterreinen te bundelen en in één nota te beschrijven. Uiteindelijk gaat het grotendeels om dezelfde doelgroep. Het gaat over alle jeugdigen van 0 tot 23 jaar¹. Over jeugd met wie het prima gaat en over de jeugd die extra hulp nodig heeft.

¹Voor ons gemeentelijk jeugd- en onderwijsbeleid hebben we deze leeftijdsgrens aangehouden omdat we ernaar streven dat jongeren met een startkwalificatie hun onderwijstraject afsluiten. Een startkwalificatie voor de arbeidsmarkt is in Nederland gedefinieerd als minimaal een havo-diploma of een diploma op niveau 2 (basisberoepsbeoefenaar) van de Wet educatie en beroepsonderwijs. Verderop in de nota blijkt dat deze leeftijdsgrens niet bij alle onderdelen binnen het jeugd- en onderwijsbeleid wordt gehanteerd. Dit betreft dan extern beleid, waarop we als gemeente geen invloed hebben.

1. Inleiding

1.1 Vooraf

De gemeente Woudrichem wil graag dat alle jongeren opgroeien tot volwaardige leden van de samenleving. Zij hebben het recht op goede mogelijkheden om zich te ontwikkelen en te ontplooiën. Voor sommigen ontbreken die mogelijkheden en een klein deel wordt in de ontwikkeling bedreigd. Het jeugd- en onderwijsbeleid in Woudrichem richt zich echter niet in eerste instantie op het bestrijden van deze problemen, maar juist op het creëren van kansen voor de jeugd, op de preventie. Achterstand, ontsporing en schooluitval worden daarbij zoveel mogelijk voorkomen. Het resultaat is dat de jeugd de kans krijgt om talenten op een goede manier te ontwikkelen en te gebruiken ten behoeve van zowel de eigen ontwikkeling als die van de samenleving.

De ketenbenadering en samenwerking in het veld hebben hierbij nadrukkelijk de aandacht. Doel daarvan is dat verschillende instellingen met elkaar samenwerken in een keten waarin zij gezamenlijk zorgdragen voor adequate hulp, een samenhangend aanbod van activiteiten en begeleiding van kwetsbare kinderen, jongeren en hun ouders. Zowel tijdens de schakelmomenten die zich in de overgangen tussen de verschillende levensfasen voordoen als in die gevallen waarin ouders niet meer zelf in staat zijn hun problemen op te lossen.

Met het grootste deel van de jeugd in de gemeente Woudrichem gaat het goed: 97% van de 12 t/m 17 jarigen geeft aan zich neutraal tot heel blij te voelen en 85% beoordeelt de eigen gezondheid met (heel) goed². Het is belangrijk om deze percentages in onze gemeente minimaal te handhaven. Dit wordt gedaan door ook aan deze groep in voldoende mate aandacht te besteden. Voor kinderen en jongeren is de thuissituatie van groot belang, daar wordt immers de basis gelegd voor het goed en gezond opgroeien van kinderen. Op verschillende manieren zorgen de overheid en tal van instellingen dat ouders hierbij ondersteund kunnen worden. Het gaat dan bijvoorbeeld om gezondheidszorg of de toegankelijkheid van peuterspeelzalen. Maar ook een veilige speelomgeving met voldoende uitdagende toestellen, helpt mee aan de ontwikkeling van de kinderen.

De school heeft een belangrijke plaats in het dagelijks leven van de kinderen en dat geldt eveneens voor andere verbanden die er zijn, zoals sport- en culturele verenigingen, (kerkelijke) jeugdclubs en jongerenwerk. Ook hier ontwikkelen kinderen en jongeren hun motoriek en hun sociale vaardigheden, ze leren zichzelf kennen in hun gedrag tegenover anderen, ze ontwikkelen hun zelfstandigheid en hun maatschappelijke verantwoordelijkheid.

Naarmate jongeren ouder worden verschuift de behoefte naar meer mogelijkheden voor ontmoeting. Uitgaan, op straat “rondhangen” en stappen is voor de oudere jeugd een essentieel onderdeel van het weekplan. Een deel van de jongeren verlaat de gemeente om te gaan studeren. Sommigen blijven weg. Anderen keren na hun studie terug en willen met de jongeren die hier zijn gebleven graag een betaalbare, zelfstandige woonruimte bemachtigen.

1.2 Doelstelling

De gemeente Woudrichem wil met haar jeugd- en onderwijsbeleid bereiken dat jeugdigen van 0 tot en met 23 zo veilig mogelijk opgroeien tot gezonde en gelukkige volwassenen, die volwaardig meedoen in de samenleving. De gemeente scheidt daarvoor de randvoorwaarden (basisvoorzieningen ten behoeve van het jeugd- en onderwijsbeleid), ter aanvulling op dat wat het gezin, familie en vrienden aan jeugdigen bieden.

Bovenstaande doelstelling kan worden onderverdeeld in onderstaande subdoelstellingen:

- Het voorkomen van achterstanden;
- Realiseren sluitende jeugd(zorg)keten;
- Goede scholingsvoorzieningen;
- Bevorderen van aanbod en deelname aan maatschappelijke, culturele en sportieve activiteiten;
- Minimaal bovengenoemde percentages behouden van de jongeren waarmee het goed gaat.

² Bron: Brabantse jeugdmonitor november 2007

1.3 Uitgangspunten Nota jeugd en onderwijs

Voor de Nota jeugd en onderwijs zijn de volgende beleidsuitgangspunten gehanteerd:

- Ouders verantwoordelijk: De eerste verantwoordelijkheid voor de opvoeding en ontwikkeling van jongeren ligt bij de ouders. Opvoeden is in principe geen taak van de overheid. De gemeenten kan ouders, indien nodig, wel ondersteunen bij het vervullen van hun taak;
- Positieve benadering: In het nieuws, maar ook in het beleid komen jongeren vaak alleen als probleemcategorie in beeld. Dit doet geen recht aan wat jongeren zijn, betekenen of kunnen betekenen. De gemeente Woudrichem kiest daarom voor een benadering die jongeren aanspreekt op hun mogelijkheden en die hen de ruimte geeft zelf verantwoordelijkheid op zich te nemen.
- Integrale aanpak: De complexiteit van het jeugdbeleid maakt een samenhangende aanpak door diverse partijen nodig. Jongeren laten zich immers niet verdelen in vakgebieden en beleidsterreinen. Naast onderwijs, gaat het om de volgende sectoren: welzijn, cultuur, sport, (kerkelijk) jeugdwerk, gezondheid, hulpverlening, ruimtelijke ordening, veiligheid en werkgelegenheid. Alleen door integrale samenwerking kan samen gewerkt worden, vanuit ieders deskundigheid, aan het daadwerkelijk leveren van een bijdrage aan het vergroten van ontwikkelingskansen van de jeugd in de gemeente Woudrichem.
- Een sluitende jeugdketen: Hiermee worden zowel de doorgaande leerlijnen tussen de voorschool, basisschool en middelbaar onderwijs bedoeld, als een sluitende “signaleringsketen”, om de (risico)jongeren goed in zicht te houden en te voorkomen dat kinderen tussen wal en schip vallen.

1.4 Aanpak

In deze nota staat beschreven wat het integraal jeugd- en onderwijsbeleid van de gemeente Woudrichem inhoudt, welke beleidsontwikkelingen er zijn, hoe het beleid van de gemeente Woudrichem moet worden voortgezet en welke actiepunten er op dit gebied nodig zijn om bovenstaande doelstelling te realiseren.

De uitvoering van het jeugd- en onderwijsbeleid gebeurt in nauwe samenwerking met (keten)partners. De gemeente regisseert en richt zich vooral op het voorkomen van achterstanden en problemen. Ongewenste situaties mogen niet voortduren. Iedereen moet daarin zijn verantwoordelijkheid nemen. De gemeente maakt beleid voor én met de jeugd.

Voorafgaand aan de totstandkoming van de nota is contact geweest met verschillende betrokken partijen en de jongeren zelf. Tevens is er door de GGD onder jongeren van 12 tot 18 jaar in 2007 een jeugdmonitor uitgezet in de regio West-Brabant. In 2008 heeft de GGD een jeugdenuquête uitgevoerd onder ouders/verzorgers van kinderen in de leeftijd van 0 tot 11 jaar in West-Brabant. Doordat in alle 18 gemeenten dezelfde vragenlijst is gehanteerd, kunnen de uitkomsten van de gemeente Woudrichem worden vergeleken met de regionale uitkomsten. Waar relevant zijn deze gegevens uit beide onderzoeken in de nota verwerkt. Daarnaast heeft K2, het Brabants kenniscentrum voor jeugd in het kader van de Startnotitie Centrum Jeugd en Gezin een enquête gehouden onder ouders en onder jongeren van 12 tot 19 jaar, bij de scholen in de gemeente en bij diverse jeugd(zorg)organisaties. De uitkomsten van deze enquête zijn ook meegenomen in deze nota.

1.5 Samenwerking met gemeenten Aalburg en Werkendam

Bij het opstellen van deze nota is de mogelijkheid onderzocht om een gezamenlijke nota jeugd en onderwijs met de gemeenten Aalburg en Werkendam te maken. Dit bleek echter zowel qua planning, als opzet niet haalbaar. In het kader van de niet vrijblijvende samenwerking, de efficiency en het feit dat het jeugd en onderwijsbeleid de gemeentegrenzen overschrijdt, is het belangrijk dat het beleid van de drie gemeenten zo goed mogelijk op elkaar is afgestemd. Daarom hebben we bij het opstellen van deze nota per onderdeel bekeken of er al wordt samengewerkt en zo niet, in hoeverre samenwerking binnen het Land van Heusden en Altena mogelijk is. Dit onder de noemer, samen wat samen kan en lokaal, wat lokaal wenselijk is.

1.6 Gegevens doelgroep

Het jeugd- en onderwijsbeleid richt zich op **alle jongeren van 0 tot en met 23 jaar**.

Vanuit de specifieke rol die ouders en opvoeders hebben bij het opgroeien van hun kind(eren), richt het jeugd- en onderwijsbeleid zich in bepaalde gevallen ook op hen.

In gemeente Woudrichem wonen 4.163 kinderen en jongeren in de leeftijd van nul tot en met drieëntwintig jaar (31 december 2009). Dat is 28,9% van het totale aantal inwoners in de gemeente (14.431).

Leeftijd	Jongens	Meisjes	Totaal	% van bevolking
0 tot 6	535	527	1.062	7,4
6 tot 12	605	562	1.167	8,1
12 t/m 23	999	933	1.932	13,4
Totaal 0 t/m 23	2.139	2.022	4.163	28,9

Bron: GBA

1.7 Opbouw nota

Om tot een ordening te komen van alle doelen en activiteiten op het gebied van jeugd en onderwijs is gekozen voor drie hoofdthema's:

1. Gezin en zorg
2. School en werk
3. Jongeren en leefstijl

Binnen deze drie thema's zijn de verschillende onderwerpen en aandachtsgebieden ondergebracht waarop de gemeente de mogelijkheid heeft een zichtbare invloed uit te oefenen. De drie thema's worden besproken in de hoofdstukken 2, 3 en 4. Bij elk onderdeel wordt de huidige situatie beschreven, de gewenste situatie en de actiepunten om tot de gewenste situatie te komen. In hoofdstuk 5 wordt een overzicht gegeven van de in de hoofdstuk 2, 3 en 4 genoemde actiepunten, aangevuld met de (eventuele) noodzakelijke financiële dekking en tijdsplanning. In bijlage 1 worden de wettelijke kaders en de beleidskaders op het gebied van jeugd(zorg)- en onderwijs weergegeven. In bijlage 2 worden de verschillende zorg en signaleringssystemen schematisch weergegeven en toegelicht.

2. Gezin en zorg

Onder gezin verstaan we elk leefverband van één of meer volwassenen die verantwoordelijkheid draagt voor de verzorging en opvoeding van één of meer kinderen. In het gezin worden kinderen door volwassenen opgevoed, leren ze normen en waarden, is er zorg voor elkaar en is er ruimte voor ontplooiing en ontspanning. Een goed functionerend gezin biedt een stabiele basis aan opgroeiende kinderen en levert ook een positieve bijdrage aan de samenleving, school en buurt. Ouders hebben voor dit alles voldoende tijd, middelen en vaardigheden nodig. Dat is echter niet altijd vanzelfsprekend. Om die reden wordt er door zowel de landelijke als lokale overheid op verschillende gebieden ondersteuning geboden aan gezinnen.

Bij de ondersteuning van kinderen en gezinnen bij het opgroeien en opvoeden worden echter nog altijd veel kansen gemist. Terwijl er talloze vormen van steun en hulp bestaan ontbreekt het vaak aan onderlinge samenhang en tijdige beschikbaarheid. Dit wordt veroorzaakt door versnippering van het aanbod, verkokering van de organisatie en het bestaan van scheidslijnen ("knippen") tussen verschillende onderdelen van het stelsel van jeugdzorg. Het missen van kansen op vroegtijdige en maximale hulp heeft niet alleen nadelige gevolgen voor kinderen, jongeren en ouders, maar ook voor de samenleving als geheel. Daarom is het realiseren van een sluitende "signaleringsketen", om de (risico)jongeren goed in zicht te houden en te voorkomen dat kinderen tussen wal en schip vallen, een belangrijk uitgangspunt in deze nota.

2.1 Jeugdgezondheidszorg (JGZ)

De Jeugdgezondheidszorg (JGZ) bewaakt en bevordert de gezondheid, groei en ontwikkeling van jeugdigen in Nederland. Aan ouders, kinderen en jongeren wordt advies gegeven over gezond opvoeden, gezond opgroeien en gezond gedrag. Bij (dreigende) problemen biedt de JGZ hulp en begeleiding en verwijst zonedig naar andere instanties. De JGZ is de enige instantie in Nederland die kinderen in hun ontwikkeling volgt vanaf hun geboorte tot hun volwassenheid.

Huidige situatie

De JGZ wordt in de gemeente Woudrichem voor 0-4 jarigen uitgevoerd door Thebe jeugdgezondheidszorg en voor 4-19 jarigen door de GGD West-Brabant. De afgelopen jaren zijn beide instellingen steeds nauwer gaan samenwerken op het gebied van het integrale dossier 0-19 jarigen, om de scheidslijnen ("knippen 0-4 en 4-19") tussen verschillende onderdelen zo goed mogelijk op elkaar te laten aansluiten. Daarnaast wordt er sinds 2008 met de 18 gemeenten in West-Brabant geprobeerd om de vier organisaties die in de regio de JGZ uitvoeren (GGD West-Brabant, Thuiszorg Breda, Thuiszorg West-Brabant en Thebe) tot één uitvoeringsorganisatie te komen, waarbij JGZ taken kunnen worden ingekocht.

Contractuele relatie JGZ

Door de invoering van de Wet publieke gezondheid (Wpg) eind 2008 is voor de jeugdgezondheidszorg (JGZ) 0-4 jaar een contractuele relatie i.p.v. een subsidierelatie noodzakelijk geworden. Daarom is de subsidierelatie met Thebe jeugdgezondheidszorg per 1-1-2010 opgezegd en besloten om voor 2010 tot onderhandse gunning over te gaan aan Thebe Jeugdgezondheidszorg bv. Daarnaast is in de regio West-Brabant de voorkeur uitgesproken voor het vestigen van het alleenrecht bij één uitvoeringsorganisatie. Daarom hebben de 18 gemeenten begin 2009 aan de drie thuiszorginstellingen die in de regio werkzaam zijn en de GGD (voor de 4-19 jarigen) de opdracht verstrekt om tot één uitvoeringsorganisatie Integrale Jeugdgezondheidszorg 0-19 te komen. Hoewel de betreffende partijen elkaar na een moeizaam proces hebben gevonden, bleek begin 2010 de ene uitvoeringsorganisatie, met name financieel, nog een brug te ver. De partijen zijn nu verenigd in een bedrijfscoöperatie en zullen op basis van de inhoud de samenwerking gaan zoeken.

Het digitale dossier jeugdgezondheidszorg (dd jgz)

Vanaf 1-1-2010 krijgt ieder kind dat in Nederland wordt geboren een digitaal dossier jeugdgezondheidszorg. Dit dossier bevat informatie over het kind, de gezinssituatie en de omgeving volgens het motto: geen kind buiten beeld. Het digitale dossier jeugdgezondheidszorg (dd jgz) vervangt het

papieren dossier dat ieder kind nu heeft. Het digitale dossier jgz werd eerst het elektronisch kinddossier (EKD) genoemd.

Door een landelijk digitaal dossier jeugdgezondheidszorg blijven kinderen, ook bij verhuizingen, beter in zicht en kunnen gegevens van meerdere kinderen uit een gezin aan elkaar gekoppeld worden. Het dossier is alleen toegankelijk voor de zorgverlener(s) die het kind in de zorg heeft/hebben. Ouders en kind hebben recht op inzage. Als het in het belang van het kind is, kunnen na toestemming van ouders en/of het kind, gegevens uit het dossier worden overlegd met andere zorgverleners. Het College Bescherming Persoonsgegevens ziet toe op de bescherming van de privacy. De Inspecteur voor de Volksgezondheid ziet toe op de uitvoering van de zorg en een goede dossiervorming.

Brede doeluitkering (BDU)

Voor de jaren 2008 t/m 2011 ontvangt de gemeente Woudrichem een brede doeluitkering (BDU) centra voor jeugd en gezin. Deze BDU wordt verstrekt voor de jeugdgezondheidszorg, maatschappelijke ondersteuning en afstemming jeugd en gezin, alsmede ten behoeve van het realiseren van ten minste één centrum voor jeugd en gezin. De BDU wordt dus onder andere ingezet voor de uitvoering van het (wettelijk verplichte) basistakenpakket jeugdgezondheidszorg en voor maatwerkproducten JGZ.

In 2009 en 2010 is een deel van deze middelen ingezet voor het opzetten van een integraal opvoedpunt en voor de ontwikkeling van een centrum voor jeugd en gezin.

Gewenste situatie

Eén onafhankelijke en zelfstandige organisatie integrale JGZ, die verantwoordelijk is voor de uitvoering van een (kniploze) JGZ 0-19 jaar en die het digitaal dossier jeugdgezondheidszorg volledig heeft geïmplementeerd in haar werkwijze.

Hoe wordt gewenste situatie bereikt?

Actiepunt Opdracht verder uitwerken via regionale kerngroep integrale JGZ

Op regionaal niveau wordt door een ambtelijk en bestuurlijk kernteam, samen met de JGZ-instellingen gewerkt aan de realisatie van een rechtspersoon Integrale Jeugdgezondheidszorg 0-19 jarigen die voldoet aan het door de gemeenten opgestelde Programma van Eisen integrale JGZ West-Brabant. Het ambtelijk en bestuurlijk kernteam bestaat uit een afvaardiging van ambtenaren en bestuurders uit de regio, waaronder (per toerbeurt) een afvaardiging van de gemeenten Aalburg, Werkendam en Woudrichem.

Actiepunt Toezien op tijdige invoering digitaal dossier jgz

De gemeente dient erop toe te zien dat de instellingen in de jeugdgezondheidszorg voor alle kinderen van 0-19 jaar een digitaal dossier invoeren en/of bijhouden op het moment dat zij in contact komen met de jeugdgezondheidszorg.

Voor verdere inhoudelijke informatie en actiepunten JGZ wordt verwezen naar de nota VGZ.

2.2 Opvoed- en opgroeiondersteuning

Huidige situatie

Integraal opvoedspreekuur

De gemeente Woudrichem heeft samen met de gemeenten Aalburg en Werkendam een integraal opvoedspreekuur (4 uur in de week) voor 0-19 jarigen. Het opvoedpunt is een samenwerking van Thebe jeugdgezondheidszorg, de GGD West-Brabant en maatschappelijk werk. Het Steunpunt Opvoeding is er voor alle inwoners van het Land van Heusden en Altena. Ouders en opvoeders kunnen via een (telefonische) afspraak terecht met hun (zorg)vraag, waarna er desgewenst een afspraak wordt gemaakt met een deskundige. De afspraak kan vervolgens worden gemaakt in het Steunpunt Opvoeding in Almkerk, Werkendam of Wijk en Aalburg, ongeacht uit welke Altena gemeente de ouder, opvoeder of jeugdige komt. Tevens worden ouders, opvoeders en jeugdigen, indien nodig, doorgeleid naar de geïndiceerde jeugdzorg of andere hulpverlening.

Team jeugd en gezin

Voor meer complexere (zorg)vragen heeft gemeente Woudrichem, samen met gemeente Werkendam het casuïstiekoverleg³ team jeugd en gezin (TJG), een samenwerkingsverband van instellingen op het gebied van jeugd(zorg) en onderwijs. Het TJG heeft als doelstelling:

- problemen van kinderen en jongeren zo vroeg mogelijk signaleren;
- zo spoedig mogelijk te komen tot een passend hulpaanbod voor kinderen en jongeren;
- voor kinderen en jongeren aan wie hulp geboden wordt de hulpverlening dusdanig af te stemmen dat geen overlap van het hulpaanbod plaatsvindt.

Binnen het TJG is er een kerngroep en een stuurgroep. De kerngroep bestaat uit vertegenwoordigers (beroepskrachten) van jeugd(zorg) en onderwijsinstellingen die periodiek bij elkaar komen om casussen te bespreken. De stuurgroep komt één keer per jaar bij elkaar om het functioneren van het netwerk te evalueren. De coördinatie van het team jeugd en gezin is in handen van een onafhankelijk voorzitter.

Jeugdbalans

De Jeugdbalans Brabant is een website waar informatie over gemeentelijk jeugdbeleid en informatie over provinciale jeugdzorg samen komen. De Jeugdbalans kan gemeenten en de provincie helpen gezamenlijk sturing te geven aan de realisatie van een sluitende aanpak voor hulp aan ouders en kinderen. Een sluitende aanpak zorgt dat kinderen, jongeren en ouders op tijd en zonder onnodige rompslomp de juiste zorg krijgen. De Jeugdbalans Brabant is door een kopgroep ontwikkeld. Hierin zaten de provincie en zeven gemeenten, waaronder de gemeente Woudrichem, een projectleider van Capgemini en adviseurs van K2 Brabants kenniscentrum jeugd. De kopgroep koos vooral voor thema's die gaan over de aansluiting van het gemeentelijke jeugdbeleid en de provinciale jeugdzorg. Signalering, doorverwijzing en aansluiting zijn hier voorbeelden van.

De Jeugdbalans toont verder de inhoud en omvang van de hulpvraag onder jongeren en welke ontwikkelingen zich daarin voordoen. Ook laat de Jeugdbalans zien of het gemeentelijke aanbod en het provinciale aanbod van voldoende omvang en inhoud zijn om aan deze vraag te voldoen. Gelukkig groeien de meeste kinderen en jongeren op zonder problemen. Om dit aspect niet uit het oog te verliezen, besloot de kopgroep ook te laten zien hoe gezond, gelukkig en geslaagd de Brabantse jeugd is.

Gewenste situatie

Alle ouders, opvoeders en jeugdigen die “een steuntje in de rug” nodig hebben bij het opvoeden en/of opgroeien kunnen dit in een zo vroeg mogelijk stadium krijgen. Doel hiervan is dat zo weinig mogelijk kinderen en jongeren een beroep hoeven te doen op geïndiceerde jeugdzorg. De jeugdigen die toch een beroep op de jeugdzorg doen, moeten zo snel en goed mogelijk naar de juiste hulp worden toe geleid.

Hoe wordt gewenste situatie bereikt?

Actiepunt Evaluatie opvoedpunt

Medio 2010 vindt er een evaluatie plaats van het opvoedpunt en zal worden bepaald of de gemeenten de opvoedpunten behouden en zo ja in de huidige of een aangepaste vorm. Tevens wordt dan bekeken of het opvoedpunt kan worden ingezet als frontoffice CJG.

Actiepunt Voortzetten TJG en uitbreiden tot niveau Land van Heusden en Altena

Het casuïstiekoverleg TJG van gemeenten Werkendam en Woudrichem loopt goed en dient te worden voortgezet. Jaarlijks wordt de werkwijze van het TJG door zowel de kerngroep als de stuurgroep geëvalueerd en waar nodig bijgesteld. Daarnaast wordt in het ontwikkelingsproces van het Centrum Jeugd en Gezin voor het land van Heusden en Altena de mogelijkheid bekeken om een gezamenlijk casuïstiekoverleg te realiseren voor de drie gemeenten, zijnde een onderdeel van de backoffice CJG. Dit model zal dan gebaseerd zijn op het beste van het TJG (van Werkendam en Woudrichem) en van het 12min en Jeugd en veiligheidsoverleg van Aalburg. De kwartiermaker CJG namens de drie gemeenten zal in 2010 de verschillende opties hiervoor, inclusief (financiële) gevolgen, inzichtelijk maken. Het streven is om in 2011 met een gezamenlijk casuïstiekoverleg te starten.

³ Met casuïstiek overleg wordt een overleg bedoeld waarin door verschillende partijen een bepaalde casus (bv. een persoon, een gezin) wordt besproken en (gezamenlijk) bepaald wordt wie welke actie m.b.t. de casus oppakt.

Actiepunt *Goede afstemming en aansluiting gemeentelijk jeugdbeleid en provinciaal jeugdzorgbeleid*

Toezien op een goede afstemming en aansluiting van het gemeentelijk jeugdbeleid en provinciaal jeugdzorgbeleid. Dit kan onder andere door het voortzetten en uitbouwen van “De Jeugdbalans”.

2.3 Centrum Jeugd en Gezin (CJG)

In 2011 moet er sprake zijn van een landelijk dekkend netwerk van Centra voor Jeugd en Gezin (CJG). De contouren voor het CJG zijn vastgelegd in de Wet maatschappelijke ondersteuning (Wmo) en de Wet publieke gezondheid (Wpg). Dit houdt in dat de jeugdgezondheidszorg voor 0- tot 19-jarigen onderdeel uitmaakt van de structuur van het CJG.

Alle ouders, jeugdigen en kinderen (- 9 maanden tot 23 jaar) moeten als zij dit willen met alle mogelijke vragen over opvoeden en opgroeien en voor hulp terecht kunnen bij een laagdrempelige en herkenbaar punt in de buurt. Dat betekent dat zij voor alles wat te maken heeft met opvoed- en opgroei-ondersteuning in hun eigen omgeving terecht moeten kunnen bij een CJG. In iedere gemeente moet ten minste één fysiek inlooppunt zijn waar kinderen, jeugdigen en ouders terecht kunnen.

Huidige situatie

Sinds 2009 is er in elke gemeente een opvoedspreekuur (4 uur in de week) waar ouders op basis van een (telefonische) afspraak terecht kunnen met hun (zorg)vraag. Daarnaast beschikken alle drie de gemeenten over een casuïstiekoverleg. Aalburg heeft 12min en Jeugd en veiligheid en Werkendam en Woudrichem werken samen in het Team Jeugd en Gezin (TJG). Vanuit dit casuïstiekoverleg worden afspraken gemaakt met de instellingen in het veld. Qua werkwijze en afstemming is er nog onvoldoende samenhang.

Gewenste situatie

Uiterlijk in 2011 moet een laagdrempelig CJG gerealiseerd zijn voor het land van Heusden en Altena, dat alle opvoeders en jongeren weten te vinden. Dit standpunt wordt onderschreven in het Coalitieprogramma 2010-2014. Het centrum is er voor de jeugd van 0-23 jaar, ouders en toekomstige ouders, maar ook voor medeopvoeders, zoals grootouders en de oppas. Het CJG is een “organisatie” die bestaat doordat diverse organisaties op het terrein van jeugd onder regie van de gemeenten samengebracht zijn en samenwerken. Door deze samenwerking wordt gestreefd te voorkomen dat jeugdigen, ouders en opvoeders van het kastje naar de muur gestuurd worden.

Daarnaast moet er een ‘schakel’ zijn met Bureau Jeugdzorg en de zorgadviesteams (ZAT’s) van het onderwijs en afstemming met de aanpak RAAK (Reflectie- en Actiegroep Aanpak Kindermishandeling). Ondersteunende systemen zoals het Elektronisch Kinddossier, het signaleringssysteem Zorg voor jeugd en de landelijke Verwijsindex helpen daarbij.

Hoe wordt de gewenste situatie bereikt?

Actiepunt *Uitvoeren (start)notitie CJG*

Samen met de gemeenten Aalburg en Werkendam is in 2008 een startnotitie CJG opgesteld. Hierin worden een viertal fasen beschreven om gezamenlijk te komen tot een CJG medio 2010.

Fase 1 van de startnotitie, het opstellen van een visiedocument en het de daaruit voortvloeiend scenario voor een CJG, is medio 2009 afgerond. Vervolgens is gestart met fase 2, de concretisering en financiële onderbouwing van het voorgestelde scenario.

Ter begeleiding en ondersteuning van het proces is gezamenlijk een subsidie aangevraagd bij de provincie voor een kwartiermaker CJG voor een aantal uren per week. Deze subsidie is voor 3 jaar toegekend.

Actiepunt *Opzetten en invoeren digitale sociale kaart*

Een (digitale) sociale kaart is onmisbaar in een Centrum Jeugd en Gezin. Daarom is hiervoor, in opdracht van de drie gemeenten, door K2 (Brabants kenniscentrum jeugd) een basismodel ontwikkeld. Dit model was begin 2010 gereed. De uren die hiervoor nodig waren zijn gesubsidieerd door de provincie. Voordat de sociale kaart daadwerkelijk gebruikt kan worden, zullen de drie gemeenten er samen met de betrokken externe partijen, in 2010 en 2011 verder invulling aan moeten geven.

Actiepunt Afstemming met het WMO-loket

Het ontwikkelingsproces van het CJG wordt waar mogelijk afgestemd met het WMO-loket.

Actiepunt Afstemming met het veiligheidshuis

Binnen het politiedistrict Oosterhout zoeken de “Dongemond gemeenten”, waar gemeente Woudrichem onder valt, aansluiting bij het veiligheidshuis Breda. Nog los van het veiligheidshuis, bestaan er momenteel al wel samenwerkingsverbanden tussen gemeenten, Openbaar Ministerie, politie en instellingen op het gebied van zorg, veiligheid, welzijn en Justitie; een justitieel casusoverleg (JCO) en een hulpverleners casusoverleg (HCO).

Justitieel casusoverleg (JCO): Een jongere moet snel de strafrechtelijke reactie merken op zijn criminele gedrag. Daarom komt de 'zaak' van een jongere die een strafbaar feit heeft gepleegd aan de orde in het zogenoemde justitieel casusoverleg (JCO) tussen genoemde partners. Doel van het JCO is om snel en op basis van alle beschikbare informatie te beslissen over een passende reactie en/of actie naar de jongere.

Hulpverleners casusoverleg (HCO): In het HCO zijn de politie, de zorgmanager, de geestelijke gezondheidszorg, het Jeugd Preventie Plan, Bureau Jeugdzorg, Raad voor de Kinderbescherming, Halt Midden- en West Brabant, Slachtofferhulp en de leerplichtambtenaar vertegenwoordigd. Doel van het HCO is het voorkomen dat (risico)jongeren in aanraking komen met justitie, het bij elkaar brengen van alle ketenpartners die zich bezig houden met jeugdhulpverlening (0-24 jaar) in het district Oosterhout, het uitwisselen van informatie tussen de ketenpartners, het maken van gezamenlijke scenario's/plannen van aanpak en het monitoren en borgen van gemaakte afspraken.

Deze samenwerkingsverbanden hebben veel raakvlakken met de samenwerkingsverbanden in het CJG. Hierdoor is het van belang dat er goede afstemming plaatsvindt tussen de ontwikkelingen rondom het CJG en het veiligheidshuis, teneinde overlap te voorkomen. Zie ook volgend actiepunt.

Actiepunt Afstemming met bestaande zorgstructuren

Er bestaan in de gemeente verschillende overlegvormen waarin casussen worden besproken. Zo bestaat er het Team jeugd en gezin (TJG), het justitieel casusoverleg (JCO), het hulpverlenerscasus overleg (HCO), een overleg voor bemoeizorg en het MASS-verleg. Het onderwijs heeft daarnaast haar eigen zorgstructuur die is ingedeeld in regionale samenwerkingsverbanden voor zowel het primaire als het voortgezet onderwijs. In haar regiefunctie moet de gemeente erop toezien dat het CJG en hier bovengenoemde zorgstructuren goed op elkaar worden afgestemd, elkaar aanvullen en elkaar versterken i.p.v. elkaar overlappen. Hiertoe heeft de gemeente Woudrichem, samen met de twee buurgemeenten de samenhang van de zorgstructuren te visualiseren in een schema (zie bijlage 2). Op dit moment is de leerplichtfunctionaris de “linking pin” tussen het JCO/ HCO en het TJG en vindt er afstemming plaats tussen het MASS en het TJG door de voorzitters. Dit werkt goed en moet minimaal behouden worden. De link tussen het TJG en het overleg bemoeizorg dient nog beter geborgd te worden.

Actiepunt Schakel tussen CJG en Bureau jeugdzorg (BJZ)⁴

Bureau jeugdzorg (BJZ) is een belangrijke samenwerkingspartner van het CJG. De focus van beide organisatie (het CJG en BJZ) verschilt. Het CJG is gericht op alle jeugdigen (preventie, signalering en begeleiding), terwijl Bureau jeugdzorg zich richt op jeugdigen die extra (geïndiceerde) zorg en/of bescherming nodig hebben. Het CJG kan de meeste vragen zelf beantwoorden, maar bij meer ernstige situaties moet een vorm van geïndiceerde jeugdzorg worden ingezet. Het is dus van belang dat er een goede schakel is tussen het CJG en BJZ, zodat jeugdigen en ouders sneller en beter geholpen kunnen worden en meer tevreden zijn. (Zie voor nadere toelichting bijlage 2).

Op dit moment hebben we deze “schakel” geregeld, doordat BJZ vertegenwoordigd is in het TJG. Dit moeten we minimaal behouden.

⁴ In deze nota is nog geen rekening gehouden met toekomstige ontwikkelingen met betrekking tot bureau jeugdzorg, gezien de onzekerheden met betrekking tot de plannen op rijksniveau.

Actiepunt *Invoeren gerichte aanpak kindermishandeling (RAAK);*

Binnen het kader van het programma voor Jeugd en Gezin is het bestrijden van kindermishandeling een belangrijk thema. Kinderen moeten in Nederland kunnen opgroeien in een veilige, geweldloze omgeving. Om dit te kunnen realiseren is het noodzakelijk dat alle overheden, instellingen en burgers zodanig samenwerken dat er een sluitende aanpak van kindermishandeling ontstaat. Het invoeren van de werkwijze RAAK⁵ is hierbij van belang.

In 2009 is de implementatie in verschillende regio's gestart, waaronder regio West-Brabant. De 18 gemeenten in West Brabant hebben via de intentiemiddelen jeugd (subsidie van de provincie) een coördinator aangesteld die voor de regio een aanpak/ uitvoeringsplan opstelt. In 2011 moet de werkwijze Raak landelijk dekkend worden toegepast.

2.3.1 Digitale ondersteuning CJG

Het CJG moet toegankelijk en laagdrempelig zijn en informatie, advies, en lichte pedagogische hulp kunnen bieden. Tevens dient het CJG waar nodig toe te zien op toeleiding van jeugdigen en gezinnen naar de zwaardere vormen van zorg. Ter ondersteuning hiervan zijn er een aantal digitale systemen ontwikkeld: het regionale signaleringssysteem Zorg voor Jeugd (**ZvJ**) en de landelijke verwijzindex risicjongeren (**VIR**).

Huidige situatie

Zorg voor jeugd (ZvJ)

De gemeente Woudrichem heeft zich, samen met de andere 17 gemeenten in West-Brabant, medio 2008 aangesloten bij het signaleringssysteem Zorg voor Jeugd (ZvJ). Zorg voor Jeugd is bedoeld om problemen bij kinderen en jongeren in de leeftijd van 0 – 23 jaar in een vroegtijdig stadium te signaleren en vervolgens de coördinatie van zorg te organiseren. Op deze manier moeten risico's met kinderen en jongeren worden voorkomen. Voor een optimale werking van het systeem dienen alle (voor)scholen, jeugdgezondheidszorgorganisaties, maatschappelijk werk, de politie, Halt en andere organisatie die nauw betrokken zijn bij jeugd(zorg) deel te nemen. De werking is als volgt: Een deelnemer kan in ZvJ een signaal afgeven dát er zorg is over een jeugdige, maar hoeft (in het kader van de privacy) niet aan het systeem te melden wát de zorg inhoudt. Signalen van verschillende deelnemers, (hulpverleners, scholen) worden in dit systeem aan elkaar gekoppeld en contactgegevens van de hulpverleners worden uitgewisseld. Het resultaat is direct persoonlijk contact tussen de hulpverleners, uitwisseling van relevante informatie en afstemming van zorg. Zonodig wordt een ketencoördinator aangewezen.

Op dit moment zijn nog niet alle instellingen, scholen en voorschoolse voorzieningen uit onze gemeente aangesloten. Ook nog niet alle regionale en landelijke partners nemen actief deel aan het systeem. Daarnaast is een groot aantal van de aangesloten instellingen geen actief gebruiker en voeren weinig tot geen signalen in. Tevens blijft het privacyaspect een moeilijk punt, met name voor scholen.

De verwijzindex risicjongeren (VIR)

De verwijzindex risicjongeren is een landelijk digitaal systeem dat risicomeldingen van hulpverleners over jongeren uit de gemeentelijke signaleringssystemen bij elkaar brengt.

Uiterlijk in 2010 dienen alle regionale signaleringssystemen, waaronder ZvJ, gekoppeld te worden aan de landelijke verwijzindex (VIR). Hierdoor wordt een landelijke dekkend digitaal signaleringssysteem gerealiseerd, waardoor jeugdigen ook in beeld blijven als hulpverleners aan verschillende (regionale) systemen deelnemen of als jongeren verhuizen.

Gewenste situatie

De samenwerking in het CJG wordt ondersteund door de signaleringssystemen Zorg voor Jeugd en de landelijke Verwijzindex, waaraan alle (voor)scholen en relevante jeugd(zorg) instellingen deelnemen en waarbij 100% dekking van risicosignalering wordt nagestreefd.

⁵ Kernpunten hierin zijn ondermeer: toename van opvoedingsondersteunend aanbod, verbeterde samenwerking rond vroegsignalering en snelle interventie, deskundigheidsbevordering van medewerkers door de gehele keten, en het aanstellen van coördinatoren die in de lokale situatie zorgdragen voor een werkstructuur waarin Raak kan landen.

Hoe wordt de gewenste situatie bereikt?

Actiepunt *Inventariseren een aanpakken knelpunten gebruik en deelname ZvJ*

Tijdens een tussentijdse evaluatie is gebleken dat het systeem nog niet optimaal loopt en dat nog niet alle regionale en lokale jeugd(zorg)instellingen en scholen zijn aangesloten. Dit is echter wel van belang voor een goede werking van het systeem. Daarom is er medio 2009 een kerngroep ZvJ ingesteld die als doel heeft de knelpunten te inventariseren en met oplossingen te komen. Het streven is om in 2010 de meeste knelpunten te hebben aangepakt. Het actief (blijven) informeren van de lokale onderwijs en (jeugd)-zorginstellingen over het belang van deelname aan het systeem, is één van de actiepunten. Hiertoe zijn ze najaar 2009 uitgenodigd voor instructiebijeenkomsten ZvJ. Ook de komende jaren zal dit worden georganiseerd, waarbij we zoveel mogelijk samen zullen werken met de gemeenten Aalburg en Werkendam.

Actiepunt *Aansluiting van ZvJ op de landelijk verwijsindex behouden*

In januari 2010 is de gemeente Woudrichem, samen met de andere gemeenten uit de regio West-Brabant, met ZvJ aangesloten op de landelijke verwijsindex. Deze aansluiting dienen we te behouden.

2.4 Ondersteuning van gezinnen in armoede

Huidige situatie

Voor bovenstaande doelgroep heeft de gemeente Woudrichem minimabeleid vastgesteld. Het minimabeleid bestaat uit de volgend onderdelen: bijzondere bijstand, het activiteitenfonds, langdurigheidstoeslag, kortingsregeling maaltijdvoorziening, kortingsregeling ziektekostenverzekering, kwijschelding gemeentelijke belastingen, jeugdsportfonds, pc regeling voor kinderen van minima, schoolkostenregeling, bijdrageregeling voor chronisch zieken en gehandicapten, bijdrageregeling duurzame gebruiksgoederen voor langdurige minima.

De regelingen kennen verschillende criteria en voorwaarden om in aanmerking te komen en worden toegelicht op de website van loket altena, te vinden op www.loketaltena.nl.

Gewenste situatie

Op dit moment wordt er te weinig gebruik gemaakt van de regelingen. Het is wenselijk dat er meer gebruik gemaakt wordt van de regelingen.

Hoe wordt de gewenste situatie bereikt?

Actiepunt *Uitvoering geven aan het communicatieplan van Loket Altena*

Het communicatieplan Loket Altena is in 2009 opgesteld, met het doel meer bekendheid te geven aan alle activiteiten waar Loket Atena zich mee bezig houdt, waaronder het minimabeleid.

3. School en werk

School speelt een belangrijke rol in het leven van jongeren. Ze brengen hier een groot deel van hun tijd door en leren er zaken die van grote betekenis zijn voor hun ontwikkeling en kansen in de samenleving. De gemiddelde leeftijd waarop jongeren de school verlaten is in een halve eeuw gestegen van 13 naar 22 jaar.

De (voor)school is wellicht de belangrijkste vindplaats voor het signaleren van opvoedingsproblemen en ontwikkelingsachterstanden. Bijna alle kinderen kunnen via scholen worden bereikt. Succes op school en het behalen van een diploma zijn belangrijke voorwaarden voor een positieve ontwikkeling van een jongere en om zich een plaats in de maatschappij te verwerven. Onderwijs is enerzijds gericht op kennisoverdracht en het aanleren van beroepsvaardigheden. Anderzijds heeft het een socialiserende functie, omdat het de fundamentele waarden van onze samenleving en cultuur aan jongeren overdraagt.

Voor jongeren is het van belang dat de overgangen tussen de verschillende schoolperiodes, de zogenaamde schakels, goed verlopen. Het jeugdbeleid is erop gericht om gunstige omstandigheden te creëren voor het ontwikkelingsproces van jeugdigen en uitval te voorkomen en aan te pakken.

3.1 Kinderopvang

Kinderen en jongeren brengen steeds meer tijd door op een voorschoolse voorziening zoals peuterspeelzaal of kinderdagverblijf. De kern van het lokale kinderopvangbeleid is het aanbieden van kwalitatief goede kinder- en buitenschoolse opvang (basisvoorziening) voor burgers die er voor kiezen te participeren in het arbeids- of opleidingsproces.

Huidige situatie

In de gemeente zijn een tweetal aanbieders voor kinderopvang: Stichting Kinderopvang gemeente Woudrichem en Gastouderbureau HOPPAS, die tevens gastouderopvang en buitenschoolse opvang aanbiedt. Stichting Kinderopvang exploiteert één kinderdagverblijf, “De Tuimelaar en drie lokaties voor buitenschoolse opvang (BSO): BSO Slot Boevestein, BSO De Schurkenburcht (in de ruimte van de scouting) en BSO Pippeloentje in de ruimtes van de peuterspeelzaal in de kern Woudrichem. HOPPAS gastouderbureau heeft naast een gastouderbureau, een kinderdagverblijf in Waardhuizen en twee lokaties voor BSO: één in Andel en één in Almkerk.

Wet kinderopvang (Wk)

In de Wet kinderopvang is een aantal wettelijke taken van gemeenten beschreven die de kwaliteit van de kinderopvang moet waarborgen. Deze taken zijn:

- Melding en registratie: de gemeente moet alle kinderopvangorganisaties (en vanaf 1-1-2010 ook alle gastouders) die zich melden opnemen in het (landelijk)register. Dit register moet door iedere belangstellende kunnen worden ingezien;
- Het toezicht op de kwaliteit. Hiervoor heeft de gemeente de GGD als toezichthouder aangewezen;
- De gemeente heeft een handhavingplicht en moet ingrijpen als uit de inspectierapportages van de toezichthouder (GGD) blijkt dat niet of onvoldoende wordt voldaan aan de Wet;
- Het verstrekken van een gemeentelijke tegemoetkoming in de kosten van de kinderopvang voor de in de wet omschreven doelgroep.

Voor het *eerstelijns* toezicht op de naleving van de kwaliteitsregels heeft de gemeenten de GGD als toezichthouder aangewezen. De toezichthouder onderzoekt na een melding of de buitenschoolse opvang, kinderdagopvang, het gastouderbureau of de gastouder voldoet aan de gestelde eisen. Verder worden de ondernemers in beginsel jaarlijks en indien nodig aanvullend door de GGD gecontroleerd. De inspectie van het Onderwijs houdt vervolgens toezicht op de gemeente, het zogenaamde *tweedelijns* toezicht op de Wet Kinderopvang.

Per 1-1-2010 is de Wet kinderopvang gewijzigd, met als belangrijkste gevolg voor de gemeenten dat niet alleen de gastouderbureaus door de GGD geïnspecteerd moeten worden, maar ook alle gastouders. In de gemeente Woudrichem zijn ongeveer tussen de 150 en 200 gastouders aangesloten bij gastouderbureau HOPPAS. Hoe de uitvoering van de gewijzigde Wet kinderopvang exact zal worden

vormgegeven en welke (extra) middelen de gemeente daarvoor ontvangen is nu nog niet duidelijk. Dit wordt op landelijk niveau met de brancheorganisaties, oudercommissie en de GGD verder uitgezocht en uitgewerkt. De verwachting is dat hierover medio 2010 meer duidelijkheid zal zijn.

Huisvesting

Het huidige kinderdagverblijf “de Tuimelaar” en het verblijf van Buitenschoolse opvang “Slot Boevestein” zijn onder gebracht in een gezamenlijke huisvesting aan de Pr. W. van Oranjestraat te Woudrichem. Stichting Kinderopvang huurt dit pand al vele jaren van de gemeente Woudrichem. In de afgelopen jaren is de staat van het pand aanzienlijk verslechterd. Daarom dient er op korte termijn (maximaal over 2 à 3 jaar) nieuwe huisvesting te zijn gerealiseerd. Dat zal naar verwachting niet op dezelfde locatie zijn, aangezien het huidige bestemmingsplan dit niet toelaat.

Gewenste situatie

In de gemeente Woudrichem dient voldoende verantwoorde, veilige en toegankelijke kinderopvang, buitenschoolse opvang en gastouderopvang aanwezig te zijn, die voldoet aan de Wet kinderopvang.

Hoe wordt de gewenste situatie bereikt?

Actiepunt Actualiseren handhavingprotocol kinderopvang

Het huidige handhavingprotocol kinderopvang dateert van december 2007. Inmiddels is de Wet kinderopvang in 2008 en per 1-1-2010 gewijzigd en wijzigt de wet medio 2010 weer, als de Wet Oke (ontwikkelingskansen door kwaliteit en educatie) in werking treedt. Zodra alle wijzigingen in 2010 bekend zijn, moet het handhavingprotocol worden geactualiseerd. Dit dient uiterlijk najaar 2011 gerealiseerd te zijn.

Actiepunt Uitvoeren wettelijke taken

De gemeente dient haar wettelijke taken uit te voeren en jaarlijks te verantwoorden aan de onderwijsinspectie.

Actiepunt Huisvesting stichting kinderopvang

De huisvesting van de kinderopvang in Woudrichem dient op orde gebracht te worden. De huisvesting van de kinderopvang is een verantwoordelijkheid van Stichting kinderopvang, waarbij de gemeente binnen haar mogelijkheden ondersteunt en faciliteert.

3.2 Peuterspeelzaalwerk;

Peuterspeelzaalwerk speelt een belangrijke rol in ontwikkelingen in het lokaal samenhangend jeugdbeleid, waarin versterking van de doorgaande ontwikkelingslijn het centrale thema is. Peuterspeelzalen hebben ook een rol in het voorkomen en bestrijden van achterstanden, binnen het GOA (gemeentelijk onderwijs achterstanden)-beleid, het onderwijs kansenbeleid. Op dit moment stuurt het kabinet aan op een verbetering van de kwaliteit en een verlaging van de financiële drempel voor ouders. De financiële gevolgen, evenals de gevolgen van aanpassing aan de CAO zijn op dit moment nog niet geheel te overzien. Wel is er een landelijke trend zichtbaar dat peuterspeelzalen het financieel moeilijk hebben en dit geldt ook voor stichting peuterspeelzalen gemeente Woudrichem.

Huidige situatie

In de gemeente Woudrichem zijn vijf peuterspeelzalen die bij elkaar zo'n 225 tot 250 peuters opvangen in de leeftijd van 2-4 jaar: Peuterspeelzaal Pippeloentje in Woudrichem, Hummeltjes honk in Almkerk, Ukkepukkehooft in Uitwijk-Waardhuizen en De Rakkertjes in Andel en Giessen. Sinds 1 januari 2004 zijn deze peuterspeelzalen, die door drie zelfstandige besturen werden bestuurd, gefuseerd tot één Stichting Peuterspeelzalen gemeente Woudrichem (SPGW).

Professionalisering

Het bestuur van SPGW bestaat uit vrijwilligers en in het kader van de professionalisering is eind 2005 een betaald coördinator aangetrokken. Op dit moment werkt de coördinator officieel 12 uur per week, maar in de praktijk komen de werkzaamheden vaak neer tussen de 16 à 24 uur per week. Dit komt met

name doordat er, mede door landelijke en wettelijke ontwikkelingen, steeds meer geëist wordt van een peuterspeelzaalvoorziening.

Ambitieniveau's⁶

De gemeente Woudrichem wil zo vroeg mogelijk beginnen met investeren in de ontwikkeling van jonge kinderen. Hiervoor is het onder meer nodig dat peuterspeelzalen doorgroeien naar voorzieningen die zodanig zijn gefaciliteerd, dat zij zo goed mogelijk kunnen bijdragen aan de ontwikkeling van kinderen en een belangrijke rol kunnen spelen in het vroegtijdig signaleren van mogelijke achterstanden. Op dit moment wordt er op alle peuterspeelzaallocatie gewerkt op ambitieniveau 1. Dit betekent dat er naast het bieden speel- en ontwikkelingsmogelijkheden aan peuters, ook door de leidsters wordt gesignaleerd op eventuele achterstanden. Als gevolg van de Wet Ontwikkelingskansen door Kwaliteit en Educatie (Oke) die naar verwachting 1 augustus 2010 in werking treedt, dient er in de gemeente ook op minimaal 1 locatie een peuterspeelzaal op ambitieniveau 2 te zijn. Dit houdt in dat leidsters niet alleen signaleren of peuters een achterstand hebben, maar deze peuters ook extra ondersteunen. Hiervoor zijn er in plaats van 1 leidsters en een vrijwilliger, 2 leidsters op een groep vereist. Een nadere toelichting van de Wet Oke en de gevolgen hiervan voor o.a. de peuterspeelzalen worden in een apart plan van aanpak uitgewerkt (zie ook punt 3.3).

Verordening Kwaliteitsregels peuterspeelzalen gemeente Woudrichem

Medio 2009 is de verordening Kwaliteitsregels peuterspeelzalen gemeente Woudrichem vastgesteld. In deze verordening, die gebaseerd is op landelijke richtlijnen, wordt ingegaan op de registratie, exploitatie en ambitieniveau van de peuterspeelzaal, kwaliteitseisen ten aanzien van de ruimte en personeel en het gemeentelijke toezicht hierop door de GGD.

Bij het opstellen van deze verordening is zoveel mogelijk aangesloten bij de Wet Kinderopvang. Dit met het oog op de deregulering en de toekomstige wettelijke verplichting om de samenwerking tussen peuterspeelzalen en kinderopvang te stimuleren.

Huisvesting peuterspeelzaal Woudrichem

In de kern Woudrichem is de peuterspeelzaal gehuisvest in tijdelijke units aan de Pr. W. van Oranjestraat in Woudrichem. Deze units zijn er in 2008 voor slechts 3 jaar geplaatst, met het oog op de destijds bestaande bouwplannen aan de Groenendijk en de verwachting dat uiterlijk in 2011 nieuwe huisvesting wordt gerealiseerd voor onder meer de peuterspeelzalen.

De komende coalitieperiode (2010-2013) dient de gemeente echter te onderzoeken of het bestaande plan voor de locatie Groenendijk verbeterd kan worden. Daarnaast zal er, gezien de laatste ontwikkelingen, in 2011 nog geen nieuwe huisvesting voor de kinderopvang en peuterspeelzaal gerealiseerd zijn.

Gewenste situatie

In de gemeente Woudrichem dient verantwoord, veilig en toegankelijk peuterspeelzaalwerk te worden aangeboden, dat voldoet aan de eisen van de kwaliteitsverordening, minimaal ambitieniveau 1 nastreeft en als voorschool kan deelnemen en bijdragen aan het realiseren van een sluitende jeugd(zorg) keten.

Hoe wordt de gewenste situatie bereikt?

Actiepunt Toezicht en handhaving kwaliteit

De jaarlijkse kwaliteitscontroles door de GGD worden gecontinueerd en daarnaast wordt er, als uitvloeisel van de kwaliteitsverordening peuterspeelzalen, een register peuterspeelzalen gemeente Woudrichem opgesteld en bijgehouden. Hierbij wordt zoveel mogelijk dezelfde werkwijze gehanteerd als bij de kinderopvang.

⁶ Binnen het peuterspeelzaalwerk kunnen de volgende ambitieniveaus worden onderscheiden:

1. ambitieniveau 0: 'spelen en ontmoeten';
2. ambitieniveau 1: 'spelen, ontmoeten, ontwikkelen en signaleren';
3. ambitieniveau 2: 'spelen, ontmoeten, ontwikkelen, signaleren en ondersteunen'

Actiepunt *Nieuwe huisvesting peuterspeelzaal Woudrichem*

De gemeente dient zorg te dragen voor (nieuwe) huisvesting van de peuterspeelzaal in Woudrichem en zoekt bij voorkeur gecombineerde huisvesting van de peuterspeelzaal Woudrichem en de kinderopvang Woudrichem. Stichting peuterspeelzalen en stichting kinderopvang gemeente Woudrichem hebben de intentie uitgesproken gezamenlijk (en mogelijk met meerdere partijen) nieuwe huisvesting te zoeken. De gemeente zal dit proces, binnen haar taken en mogelijkheden ondersteunen.

Actiepunt *Professionalisering*

De gemeente Woudrichem moet samen met het bestuur van SPGW bekijken in hoeverre urenuitbreiding van de coördinator (financieel) mogelijk is.

Actiepunt *Ambitieniveau's*

De gemeente dient SPGW te stimuleren dat alle peuterspeelzaallocaties minimaal ambitieniveau 1 behouden. Daarnaast dient de gemeente er samen met SPGW voor zorg te dragen dat er uiterlijk najaar 2010 op minimaal 1 locatie in de gemeente Woudrichem een peuterspeelzaal op ambitieniveau 2 is gerealiseerd.

Actiepunt *Financiële situatie*

De gemeente moet er samen met Stichting Peuterspeelzalen gemeente Woudrichem (SPGW) op toezien dat SPGW een financieel gezonde stichting blijft. Hierbij ligt de verantwoordelijkheid voor de financiële situatie bij SPGW en ondersteunt de gemeente binnen haar (subsidie)mogelijkheden en (wettelijke) regietaken.

3.3 Voor- en vroegschoolse educatie (VVE)

Hoe vroeger eventuele problemen worden gesignaleerd, hoe groter de kans dat kinderen zich (alsnog) goed ontwikkelen. Dit betekent dat het verlenen van hulp in de voorschoolse periode een betere investering is dan het verlenen van diezelfde hulp gedurende de periode van het basisonderwijs of nog later.

Huidige situatie

VVE beleid

Om ervoor te zorgen dat alle kinderen die het nodig hebben kwalitatief goede voor- en vroegschoolse educatie (VVE) krijgen, treedt (naar verwachting) per 1 augustus 2010 de Wet Ontwikkelingskansen door kwaliteit en educatie (OKE) in werking. De wet OKE regelt onder andere dat gemeenten de verplichting krijgen om voor alle jonge kinderen met een taalachterstand (doelgroepkinderen) een plek voor voorschoolse educatie aan te bieden via peuterspeelzalen of kinderdagverblijven. Daarnaast worden gemeenten, schoolbesturen, peuterspeelzalen en kinderdagverblijven verplicht om afspraken te maken over een aantal VVE- onderwerpen, waaronder de doorgaande leerlijn en de resultaten van vroegschoolse educatie.

Om aan deze wettelijke verplichtingen te kunnen voldoen is de gemeente Woudrichem, samen met de betrokken instellingen, druk bezig het VVE-beleid aan te passen aan de eisen van de wet. Dit zal in de eerste helft van 2010 resulteren in een plan van aanpak VVE-beleid gemeente Woudrichem voor de periode 2010-2014.

Taalachterstanden

Hoewel de gemeente Woudrichem de afgelopen jaren geen subsidie heeft ontvangen voor de bestrijding van onderwijsachterstanden is er in de gemeente Woudrichem, en eigenlijk in het hele land van Heusden en Altena, wel degelijk sprake van taalachterstanden bij jongeren. De schoolinspectie wijst daar bij vele basisscholen in de gemeente (en haar buurgemeenten) in haar inspectierapporten op.

Gewenste situatie

VVE

De gemeente Woudrichem (zie het Coalitieprogramma 2010-2014) wil dat eventuele spraak- en taalproblemen zo vroeg mogelijk worden gesignaleerd en dat de kinderen die het nodig hebben

voldoende en kwalitatief goede voor- en vroegschoolse educatie (VVE) krijgen op de peuterspeelzaal en/of de kinderopvang, zodat ze zich zo goed mogelijk kunnen ontwikkelen.

Taalachterstanden

Door een goed voor- en vroegschoolse educatieaanbod zullen naar verwachting de taalachterstanden in de gemeente Woudrichem afnemen. Toch is het zaak duidelijk te krijgen waardoor er in het Land van Heusden en Altena meer taalachterstanden zijn dan in de omliggende gebieden. Pas als de oorzaak duidelijk is kan er goed beleid ontwikkeld worden om de achterstanden preventief tegen te gaan.

Hoe wordt de gewenste situatie bereikt?

Actiepunt *Realisatie, implementatie en uitvoering VVE-beleid*

In 2010 moet het plan van aanpak VVE-beleid gemeente Woudrichem voor de periode 2010-2014 samen met de betrokken partijen worden opgesteld, bij de relevante organisaties worden geïmplementeerd en worden uitgevoerd.

Actiepunt *Onderzoek oorzaak taalachterstanden.*

Dit onderzoek dient bij voorkeur uitgevoerd te worden in samenwerking met de gemeenten Aalburg en Werkendam.

3.4 Zorgstructuren op scholen

3.4.1 Zorg Advies Teams

Het kabinet wil dat kinderen en jongeren met extra zorgbehoeften tijdig en passende hulp krijgen. Daarvoor streeft het naar een landelijke dekking in 2011 van goed functionerende zorg- en advies teams (ZAT's) in het primair, voortgezet en middelbaar beroepsonderwijs. Om dit te bereiken wordt de zorg voor jongeren in en om de school nu wettelijk vastgelegd. Hiervoor worden de Wet op het primair onderwijs, de Wet op de expertisecentra, de Wet op het voortgezet onderwijs en de Wet educatie en beroepsonderwijs aangepast.

Wanneer de problemen van leerlingen dat vereisen, moeten de professionals in het onderwijs kunnen overleggen en schakelen met andere disciplines. Vaak wordt gesproken van een **Zorgadviesteam** (ZAT). ZAT's zijn multidisciplinaire teams, waarin alle professionals (uit onder andere onderwijs, welzijnswerk, geïndiceerde jeugdzorg, jeugdgezondheidszorg en veiligheid) samenwerken om passende zorg te bieden aan jeugdigen en hun gezinnen die dat nodig hebben. Het ZAT wordt door de school benut als jeugd(zorg)netwerk en als casusoverleg dat wordt ingeschakeld wanneer de schoolinterne interventies bij problemen van en met leerlingen niet afdoende blijken te zijn. Het ZAT kan georganiseerd zijn per schoollocatie of voor een cluster van een aantal scholen. Het eerste is vaak het geval bij voortgezet onderwijs, het tweede bij het basisonderwijs. Bij het basisonderwijs functioneert op de scholen zelf dan vaak een klein **intern zorgteam** (doorgaans bestaande uit de intern begeleider, een JGZ-medewerker en een schoolmaatschappelijk medewerker).

Regierol gemeenten

Naast de ZAT's draagt een aantal ontwikkelingen bij aan de hulp aan kinderen en hun ouders: de oprichting van Centra voor Jeugd en Gezin, de extra aandacht voor passend onderwijs en de aanpak van voortijdig schoolverlaten. Deze ontwikkelingen vragen om afstemming en coördinatie. Op dit punt wordt vooral van gemeenten veel verwacht. Zij vervullen een centrale regierol in de gehele jeugdketen. Dit betekent dat de gemeenten de regie krijgen om samen met schoolbesturen ZAT's te realiseren en afstemming met lokale ontwikkelingen tot stand te brengen.

Binnen haar regierol zal de gemeente Woudrichem proberen zoveel mogelijk rekening te houden met de *verschillende identiteiten (geloofsovertuigingen)* in de gemeente. Samen met de externe partners dient ze de mogelijkheden hiervoor te bekijken. Hierbij kan onder meer worden gedacht aan het scholen van CJG medewerkers middels de cursus 'Werken met ouders met een reformatorische signatuur' en aan de optie dat er bij de verschillende casuïstiekoverleggen altijd een "lege stoel" is, waarop een externe partij kan aanschuiven, om een bepaalde casus vanuit de eigen identiteit te bespreken.

Huidige situatie

Medio 2009 heeft K2 (Brabants kenniscentrum jeugd) in opdracht van de gemeenten Aalburg, Werkendam en Woudrichem een onderzoek naar de 'Zorgadviesteams in de drie gemeenten gedaan. Dit onderzoek is gedaan om meer inzicht te krijgen in het functioneren van de zorgstructuren in het onderwijs, de zorgadviesteams (ZAT's), de samenwerking met het TJG en het toekomstige Centrum voor Jeugd en Gezin.

Uit dit onderzoek is onder andere gebleken dat de scholen in het Land van Heusden Altena bijna allemaal een intern zorgoverleg hebben, maar dat eigenlijk alleen de scholen voor voortgezet onderwijs een ZAT hebben. Deze ZAT's voldoen echter nog niet helemaal aan de door het rijk vereiste samenstelling.

Gewenste situatie

In 2011 dienen alle scholen in de gemeente Woudrichem en het Land van Heusden en Altena naast de interne zorgstructuur een (bovenschoolse) ZAT te hebben. Tevens dient er een directe link te komen tussen de zorgstructuren en het CJG.

Hoe wordt de gewenste situatie bereikt?

Actiepunt *Stimuleren ontwikkeling interne zorgstructuren en ZAT's*

De gemeente Woudrichem wil, samen met de gemeenten Aalburg en Werkendam, de mogelijkheid onderzoeken om in overleg met de scholen een *éénduidig* model voor de zorgstructuur in het onderwijs te ontwikkelen en implementeren op alle (clusters van) scholen in de gemeenten Aalburg, Werkendam en Woudrichem.

Actiepunt *Realiseren link tussen zorgstructuur en CJG*

Er dient een directe link te komen tussen de zorgstructuren en het CJG. Bijvoorbeeld doordat een CJG-medewerker (schoolmaatschappelijk werker, jeugdgezondheidsarts e.a.) deel uit gaat maken van de zorgteams op de scholen in Woudrichem. Het verder uitwerken en vormgeven is één van de aspecten die samen met het onderwijs verder uitgewerkt moeten worden.

Actiepunt *Het TJG als bovenscholse ZAT*

Samen met de scholen de mogelijkheid bezien of de backoffice van het Centrum Jeugd en Gezin (het multidisciplinair overleg Team Jeugd en Gezin) als bovenscholse ZAT kan fungeren.

In dat geval wordt de regie over het bovenscholse ZAT niet bij de school, maar bij het CJG neergelegd, waarmee de school wordt ontlast.

3.4.2 Schoolmaatschappelijk werk

Huidige situatie

Het schoolmaatschappelijk werk is een belangrijke partij binnen de zorgketen. Na de zorg van de school zelf is het schoolmaatschappelijk werk de eerste niet-geïndiceerde laagdrempelige hulpverlening waar leerlingen met sociaal maatschappelijke problematiek terecht kunnen. Het schoolmaatschappelijk werk is een voorziening waar alle scholen in de gemeente Woudrichem een beroep op kunnen doen. Bovendien vormt het schoolmaatschappelijk werk veelal de schakel van het onderwijs naar verdere hulpverlening, zoals bureau Jeugdzorg. In de gemeente Woudrichem verzorgt Trema het schoolmaatschappelijk werk en heeft hiervoor een totale formatie van 0,673 fte tot haar beschikking: 0,373 fte voor het basisonderwijs, 0,2 fte voor het Prinsentuincollege en 0,1 fte voor het Altena College. Het schoolmaatschappelijk werk functioneert naar volle tevredenheid van de basisscholen en het Prinsentuin College. In toenemende mate wordt van het schoolmaatschappelijk werk gebruik gemaakt.

Gewenste situatie

Gezien de belangrijke functie die het schoolmaatschappelijk werk heeft in de signalering en doorverwijzing van leerlingen met sociaal maatschappelijke problemen dient de huidige formatie minimaal gehandhaafd te blijven.

Hoe wordt de gewenste situatie bereikt?

Actiepunt *Handhaven huidige formatie voor schoolmaatschappelijke werk*

De directeuren van de scholen in de gemeente Woudrichem hebben aangegeven dat het School Maatschappelijk Werk een duidelijke meerwaarde heeft. Het schoolmaatschappelijk werk ondersteunt en versterkt de leerlingenzorg op de scholen. Er wordt ook steeds meer gebruik van gemaakt. De huidige middelen die beschikbaar zijn voor het schoolmaatschappelijk werk dienen dan ook in de toekomst beschikbaar te blijven.

3.4.3 Passend onderwijs

Huidige situatie

Een belangrijke ontwikkeling in het kader van zorg op scholen is 'passend onderwijs'. Passend onderwijs is een intensivering van beleid dat begin jaren '90 is ingezet. Het moet het onderwijs en de begeleiding van leerlingen met speciale onderwijsbehoeften verbeteren en de regelgeving daaromtrent vereenvoudigen. Passend onderwijs staat niet op zich, maar heeft verbindingen met een aantal andere beleidsontwikkelingen, zoals de ontwikkeling van Centra Jeugd en Gezin en Zorgadviesteams. In het kader van Passend Onderwijs krijgen schoolbesturen de verantwoordelijkheid om voor alle leerlingen die op één van hun scholen worden aangemeld of staan ingeschreven, een passend onderwijszorgaanbod te formuleren. Om dat te realiseren gaan scholen samenwerken in regionale netwerken. De huidige samenwerkingsverbanden in het primair onderwijs en in het voortgezet onderwijs en de Regionale Expertise Centra van cluster 3 en 4 maken afspraken over het onderwijscontinuüm waarbinnen voor alle leerlingen een passend onderwijsaanbod kan worden geboden. Passend Onderwijs zal in 2011 bij wet geregeld worden om in 2012 in werking te treden.

Omdat schoolbesturen iedere leerling straks een passend onderwijsarrangement moeten bieden, worden scholen aangezet tot heroverweging van de opvang van leerlingen met speciale onderwijsbehoeften. Dit kan leiden tot vier profielen voor passend onderwijs:

- 1. de netwerkschool:** deze school onderhoudt relaties met het speciaal onderwijs en het praktijkonderwijs en heeft de externe zorgstructuur goed op orde. De school heeft de zorg voor leerlingen met speciale onderwijsbehoeften aan deze organisaties uitbesteed.
- 2. de kleine zorgschool:** deze school biedt adequaat onderwijs aan een specifieke categorie leerlingen met speciale onderwijsbehoeften.
- 3. de brede zorgschool:** de school vangt meerdere categorieën leerlingen met speciale onderwijsbehoeften op
- 4. de inclusieve zorgschool:** deze school stelt zich open voor (nagenoeg) alle leerlingen met specifieke onderwijsbehoeften.

De concrete vormgeving van Passend Onderwijs is de verantwoordelijkheid van de schoolbesturen. De keuzes die de schoolbesturen maken kunnen echter wel consequenties hebben voor de gemeente, namelijk op het gebied van huisvesting, leerlingenvervoer en zorgstructuren.

Gewenste situatie

De zorgleerlingen die door het onderwijs gesignaleerd worden dienen opgevangen te worden in een zorgnetwerk waarin niet langs elkaar heen wordt gewerkt en waar op tijd wordt doorverwezen. Het onderwijs dient daarom een vaste plek te krijgen in het zorgnetwerk.

Hoe wordt de gewenste situatie bereikt?

Actiepunt **Passend Onderwijs opnemen als vast agendapunt bij het overleg met het onderwijs**

Aangezien er nog veel onbekend is over de inrichting van het Passend Onderwijs op scholen en de gevolgen hiervan wordt voorgesteld om dit onderwerp als vast agendapunt op te nemen bij de overleggen met het onderwijs. Daarbij verdient met de keuze van het onderwijs voor de specifieke modellen de aandacht en de gevolgen hiervan op andere beleidsterreinen als huisvesting, leerlingenvervoer en de opbouw van de zorgketen.

3.4.4 Onderwijsbegeleiding

Huidige situatie

Een deel van de zorg op basisscholen wordt gerealiseerd door middel van onderwijsbegeleiding. Op basis van de 'Bijlage: voorziening subsidiëring onderwijsbegeleiding' behorende bij de 'verordening

materiële financiële gelijkstelling onderwijs gemeente Woudrichem' kunnen basisscholen subsidie voor onderwijsbegeleiding aanvragen, dat wil zeggen € 30 per leerling per schooljaar.

Onderwijsbegeleiding bestaat uit verschillende onderdelen. Te weten advisering, begeleiding en ondersteuning van onderwijsinhoudelijke ontwikkelingen en ondersteuning op het gebied van leerlingenzorg. De ondersteuning op het gebied van leerlingenzorg bestaat uit de begeleiding van leerkrachten bij hun leerlingenzorg, consultatie en diagnostiek. Diagnostiek omvat psychologisch en didactisch onderzoek om vast te stellen hoe het met een leerling gesteld is. Met name dit onderdeel sluit aan bij de gemeentelijke visie op de rol van het onderwijs: een schakel in de zorgketen. Daar komt bij dat door de komst van het passend onderwijs de kans groot is dat in de toekomst meer gevraagd zal worden van de leerlingenzorg op scholen.

Gewenste situatie

Het basisonderwijs heeft aangegeven veel behoefte te hebben aan onderwijsbegeleiding en dat deze behoefte in de toekomst alleen maar groter zal worden. Bijna alle scholen geven op dit moment meer uit aan onderwijsbegeleiding dan dat zij hiervoor van het rijk en de gemeente ontvangen.

Hoe wordt de gewenste situatie bereikt?

Actiepunt *Handhaven subsidieregeling voor onderwijsbegeleiding*

Zonder gedegen leerlingenzorg kan de gemeente niet verwachten van de scholen dat zij een sterke schakel vormen in de zorgketen. Voorgesteld wordt dat ook het huidige budget voor onderwijsbegeleiding ad € 53.300 te handhaven.

3.5 Onderwijshuisvesting

Per 1 januari 1997 is de Wet op het basisonderwijs gewijzigd. Vanaf dat moment is de onderwijshuisvesting gedecentraliseerd naar de gemeenten. Dit betekent dat gemeenten vanaf 1 januari 1997 de opdracht hebben om, op basis van de Verordening voorzieningen huisvesting onderwijs, te voorzien in adequate huisvesting voor het onderwijs binnen de gemeente. Het betreft hier de overdracht van de zorgplicht van het rijk.

Aan de gemeenteraad is opgedragen jaarlijks een bedrag vast te stellen wat bestemd is voor de bekostiging van huisvestingsvoorzieningen in het daaropvolgende jaar en moet zodanig worden vastgesteld dat daarmee redelijkerwijs kan worden voorzien in de huisvestingsbehoefte. Daarnaast dient het college jaarlijks een programma vast te stellen waarin alle aangevraagde voorzieningen staan die het jaar daarop voor bekostiging door de gemeente in aanmerking komen.

3.5.1 Integraal huisvestingsplan

Huidige situatie

In 2004 is het Integraal Huisvestingsplan 2004-2013 opgesteld. Dit is een financiële meerjarenraming van het verwachte onderhoud aan de schoolgebouwen, uitbreiding en nieuwbouw van de scholen op basis van bestaand gemeentelijk beleid en een meerjaren leerlingenprognose. De hoogte van de voorziening onderwijs huisvesting is hierop gebaseerd.

Gewenste situatie

Het integraal huisvestingsplan 2004-2013 is inmiddels 6 jaar oud. Omdat een prognose altijd een prognose blijft en er de afgelopen 6 jaren nieuwe ontwikkelingen zijn geweest op het gebied van onderwijshuisvesting (bijvoorbeeld de ontwikkelingen rond de brede scholen) dient het huidige integraal huisvestingsplan herzien te worden.

Hoe wordt de gewenste situatie bereikt?

Actiepunt *Opstellen integraal huisvestingsplan 2010-2020*

In het op te stellen integraal huisvestingsplan 2010-2020 zal een visie op brede scholen in de gemeente Woudrichem worden opgenomen. Tevens zal, meer dan in het huidige integraal huisvestingsplan, aandacht zijn voor nieuwbouw van schoolgebouwen. De gemeente Woudrichem heeft namelijk een

aantal oude schoolgebouwen binnen haar grenzen. Een ander belangrijk aandachtspunt zal zijn het verbeteren van het binnenmilieu van de scholen. Dit wordt vanuit het rijk gestimuleerd. Uit onderzoek is namelijk gebleken dat bij acht van de tien basisscholen in de gemeente Woudrichem het binnenmilieu onder de maat is.

3.5.2 Brede scholen

Huidige situatie

Op dit moment heeft de gemeente Woudrichem geen brede scholen binnen haar grenzen en is er ook nog geen visie op de ontwikkeling van brede scholen in de gemeente.

Gewenste situatie

Het concept brede school heeft zich de laatste jaren sterk ontwikkeld en ook de gemeente Woudrichem zal hier een visie over moeten ontwikkelen. Doen we aan deze ontwikkeling mee? Zo ja, wat is/zijn dan onze doelstelling(en) en hoe gaan we de brede scholen vorm geven? In het Coalitieprogramma 2010-2014 is aangegeven dat waar mogelijk brede scholen worden ontwikkeld.

De brede school bestaat niet. Er zijn vele mogelijkheden, maar kort gezegd bestaat er een nieuwbouwvariant en een samenwerkingsvariant. Deze varianten zijn twee uitersten, vaak wordt gekozen voor een combinatie van deze varianten.

Bij de nieuwbouwvariant is sprake van een brede school als multifunctioneel gebouw. Gezien het feit dat er binnen de gemeente een aantal schoolgebouwen ouder dan 40 jaar is en waarschijnlijk over een aantal jaren toe is aan nieuwbouw biedt dit kansen voor de realisering van brede scholen als multifunctioneel gebouw.

De definitie van de brede school als samenwerkingsvariant is: een netwerk van verschillende voorzieningen voor jeugd. Dit netwerk, met de school als spil, stimuleert de ontwikkeling van kinderen en jongeren. Naast onderwijs kan het netwerk bestaan uit welzijnswerk, sport- en kunsteducatieorganisaties, buurthuizen, peuterspeelzalen, kinderopvang, gezondheidszorg, maatschappelijk werk, bibliotheken en jeugdzorg. Deze definitie van een brede school sluit goed aan bij het jeugdbeleid zoals beschreven in deze nota.

Bij deze variant worden globaal vijf type brede scholen onderscheiden:

1. een brede school met een zorgprofiel,
2. een brede school met een verrijkingsprofiel,
3. een brede school met een wijk- en buurtprofiel,
4. een brede school met een achterstandenprofiel, en
5. een brede school met een opvangprofiel

In de praktijk blijkt dat een brede school als samenwerkingvariant prima kan functioneren zonder dat de betreffende partijen bij elkaar gehuisvest zijn in een multifunctioneel gebouw. Echter gezamenlijke huisvesting maakt de samenwerking wel makkelijker en geeft meer kans op succes.

Hoe wordt de gewenste situatie bereikt?

Actiepunt *Het opstellen van een visiedocument ten aanzien van de ontwikkeling van brede scholen in de gemeente Woudrichem.*

Er dient een visiedocument te worden opgesteld over de wijze waarop de gemeente Woudrichem in de toekomst omgaat met het concept brede school. Deze visie dient zowel gemeentebreed als per kern omschreven te worden. Naast de basisscholen dienen in ieder geval de peuterspeelzalen, kinderopvang, bso-organisaties en bijvoorbeeld Kunstcentrum TOON bij de visie betrokken te worden.

3.6 Leerplicht en voortijdig schoolverlaten

Huidige situatie

Het handhaven van de leerplicht is een wettelijke taak van de gemeenten. De belangrijkste onderdeel van deze taak is het voorkomen en aanpakken van schoolverzuim van leerplichtige leerlingen (de

leerlingen van 5 tot 18 jaar). Schoolverzuim is vaak een teken van achterliggende problematiek. Daarnaast bestaat er een relatie tussen veelvuldig schoolverzuim en criminaliteit en veelvuldig schoolverzuim en voortijdig schoolverlaten.

De gemeente Woudrichem ziet de leerplichtfunctie als onderdeel van de jeugdketen. De leerplichtfunctionaris heeft direct contact met scholen, ouders en leerlingen. Daarnaast schuift de leerplichtfunctionaris aan bij de zorgoverleggen binnen het voortgezet onderwijs in de regio, het Justitieel Casus Overleg en het Team Jeugd en Gezin van de gemeenten Werkendam en Woudrichem. Op deze manier wordt gestalte gegeven aan de samenwerking binnen de jeugdketen.

De verantwoordelijkheid ten aanzien van voortijdig schoolverlaten is voor een deel weggelegd bij de Regionale Meld- en Coördinatiefunctie (RMC). De RMC-regeling voortijdig schoolverlaten beoogt in regionaal samenwerkingsverband te voorkomen dat jongeren tot 23 jaar zonder startkwalificatie het onderwijs verlaten. Alle gemeenten in Nederland participeren in van de 39 RMC-regio's. Per regio coördineert één contactgemeente de melding en registratie van voortijdige schoolverlaters door scholen. De contactgemeente is de coördinator in een regionaal samenwerkingsverband van overheid, onderwijs, jeugdzorg, justitie en arbeid. De meeste RMC's hebben afgesproken hun werkgebied weer onder te verdelen in LMC's (Locale Meld- en Coördinatiefuncties). De gemeente Woudrichem valt onder de RMC-Breda en LMC-Aalburg.

Om het leerplichtbeleid meer vorm te kunnen geven en nog beter uit te kunnen voeren is in 2008 gezamenlijk met de gemeente Werkendam een full-time leerplichtambtenaar aangesteld. Met de aanstelling van de gezamenlijke leerplichtambtenaar is ook een gezamenlijk Uitvoeringsplan Leerplicht opgesteld en vastgesteld. Het Uitvoeringsplan Leerplicht omvat de volgende onderwerpen:

- De reeds vastgestelde gezamenlijke verlofregeling
- Het protocol met betrekking tot het melden van verzuim
- Het protocol met criteria voor het opstellen van een proces-verbaal
- Preventieactiviteiten

Daarnaast hebben de gemeenten Aalburg, Werkendam en Woudrichem sinds 2008 regelmatig overleg over de uitvoering van de LMC en RMC-taken om ook daar een verbeteringsslag in te kunnen maken. Overigens is de hele RMC-regio in beweging en worden de mogelijkheden voor een efficiëntere werkwijze voor de hele RMC-regio onderzocht.

Gewenste situatie

Met betrekking tot leerplicht dient verzuim zo veel mogelijk te worden voorkomen net als voortijdige uitval. Als verzuim plaatsvindt wordt dit sneller gemeld en wordt er sneller actie ondernomen door de leerplichtfunctionaris. Bij deze acties bestaat er een gezond evenwicht tussen zorg en handhaving. Er wordt teruggekoppeld naar de scholen wat er is gebeurd.

Hoe wordt de gewenste situatie bereikt?

Actiepunt Onderzoek naar mogelijke verdere regionale samenwerking

Onderzocht dient te worden of het mogelijk is de samenwerking met betrekking tot leerplicht uit te breiden is met Aalburg en of het mogelijk is een regionaal leerplichtbureau op te zetten waar ook de leerplichtadministratie en de LMC-taak ondergebracht kan worden.

3.7 Veiligheid in en om scholen

Huidige situatie

De veiligheid in en om scholen is van groot belang voor kinderen om op te groeien in een veilige omgeving. Veiligheid kent twee aspecten: de sociale veiligheid en de fysieke veiligheid.

Sociale veiligheid

In zijn algemeenheid kan gesteld worden dat het goed gesteld is met de sociale veiligheid op scholen. Er wordt geïnvesteerd in het voorkomen van pesten en het verbeteren van de sociale weerbaarheid van kinderen door middel van verschillende projecten.

Zo wordt op de basisscholen het project Doe effe normaal! gegeven. Dit project gaat over normen en waarden. Er worden zeven lessen gegeven, waarvan de thema's alcohol, drugs, pesten, discriminatie, geweld, vandalisme, diefstal en vuurwerk zijn. Zes lessen worden door de politie gegeven en één les door Novadic-Ketron.

In 2006 is het initiatief genomen om te starten met het project de Veilige School. Het doel van het project is het vergroten van de sociale veiligheid bij leerlingen, ouders en medewerkers op de scholen voor voortgezet onderwijs en ROC's waardoor leerlingen zich in harmonie kunnen ontwikkelen. Het Prinsentuin College uit Andel neemt deel aan dit project. Naast enkele andere scholen voor voortgezet onderwijs zijn een aantal gemeenten, de politie, het Openbaar Ministerie en Bureau Halt aangesloten.

Fysieke veiligheid

Met de fysieke veiligheid wordt in het kader van onderwijs met name de verkeersveiligheid bedoeld. De verkeersveiligheid rond de scholen is niet slecht, maar kan beter. Om die reden is de gemeente Woudrichem in 2009 gestart met het nemen van verkeersveiligheidsmaatregelen rond de scholen in de gemeente Woudrichem. In het coalitieprogramma 2010-2014 is opgenomen dat de verkeersveiligheid rondom de scholen verder verbeterd gaat worden, waarbij niet alleen gekeken wordt naar de situatie rondom scholen, maar ook naar de school-thuisroutes.

De gemeente Woudrichem neemt sinds enkele jaren deel aan het Brabant Veiligheidslabel (BVL). In het kader van het BVL subsidiëren de Provincie Noord-Brabant en de gemeente Woudrichem basisscholen om structureel en meer op de praktijk gerichte verkeerseducatie te geven. Het einddoel van dit project is dat scholen het BVL-certificaat krijgen. Zes van de tien basisscholen doen mee aan het project. In samenwerking met Edux wordt getracht dit aantal actief te verhogen. Daarnaast verstrekt de gemeente Woudrichem jaarlijks de landelijke verkeersexamens aan de basisscholen voor de groepen 7 en 8.

De verkeersonveiligheid bij basisscholen wordt met name veroorzaakt door ouders die hun kind(eren) met de auto naar school brengen. Met de directeurs van de basisscholen is daar om afgesproken dat de Bijzondere Opsporingsambtenaar (BOA) regelmatig bij de verschillende basisscholen gaat controleren en ouders die niet goed parkeren aanspreken op hun gedrag en mogelijk beboeten.

In de periode maart tot december 2009 is door Edux op de peuterspeelzalen en kinderdagverblijven ook verkeerslessen gegeven middels het project 'JONGleren in het verkeer'. Dit project wordt vervolgd in 2010. Het programma bestaat uit:

- een verkeersproject inclusief materialen voor de kinderen op de peuterspeelzaal en kinderdagverblijf;
- Scholing van leidsters van peuterspeelzalen en kinderdagverblijven m.b.t. verkeerseducatie en opvoeding;
- Een informatiebijeenkomst voor ouders, die bezocht kan worden door alle ouders met kinderen in deze leeftijdsgroep;
- Voorlichtingsmaterialen om mee te geven.

Het grootste deel van de kosten van dit project (80%) wordt gesubsidieerd door middel van de cofinancieringsregeling GGA Breda/ BDU Verkeer en Vervoer.

Gewenste situatie

De huidige sociale en fysieke veiligheid in en om scholen dient zoveel mogelijk gewaarborgd te worden. Pesten moet zoveel mogelijk voorkomen worden en de jeugd moet veilig naar school kunnen gaan.

Hoe wordt de gewenste situatie bereikt?

Actiepunt *Voortzetten en waar mogelijk uitbreiden van de huidige projecten*

3.8 Leerlingenvervoer

Huidige situatie

Het leerlingenvervoer is een wettelijke taak voor de gemeenten. Als het onderwijs in onze gemeente niet kan voldoen aan de behoefte van een kind, dan verzorgt de gemeente het vervoer naar een school waar dat wel kan. Momenteel maken zo'n 90 leerlingen gebruik van het leerlingenvervoer. Het leerlingenvervoer wordt globaal in drie categorieën gesplitst:

1. Vervoer naar regulier basisonderwijs
Onder deze categorie vallen de leerlingen die meer 6 kilometer van een basisschool van de door de ouders gewenste richting wonen.
2. Vervoer naar speciaal scholen voor basisonderwijs (SBO) en voortgezet onderwijs (SVO)
De gemeente Woudrichem verzorgt vervoer naar SBO-scholen in Gorinchem en Heusden (55 leerlingen).
3. Vervoer naar basisscholen voor speciaal onderwijs (SO) en voortgezet speciaal onderwijs (VSO)
Dit zijn scholen die vallen onder de Wet op de Expertisecentra, zoals zmlk (Zeer Moeilijk Lerende Kinderen), zmk-onderwijs (Zeer Moeilijk Opvoedbare Kinderen), mytyl- en tytylonderwijs, scholen voor zintuiglijk gehandicapten en scholen voor meervoudig gehandicapte kinderen. De gemeente Woudrichem verzorgt vervoer naar Breda, Den Bosch, Sint-Michielsgestel, Vught, Oosterhout, Dordrecht. In totaal bezoeken 35 leerlingen uit de gemeente Woudrichem deze scholen.

De bekostiging van het leerlingenvervoer kent als vertrekpunt de vergoeding van de kosten van openbaar vervoer. Verder wordt er kilometervergoedingen verstrekt voor eigen vervoer met een personenauto of een fietsvergoeding. Veruit de grootste kostenpost voor de gemeente is de bekostiging van het zogenaamd aangepast vervoer. Na Europese aanbesteding verzorgt momenteel een lokale ondernemer het vervoer van de leerlingen met taxi's, taxibusjes en een touringcar.

Gewenste situatie

Ten aanzien van het leerlingenvervoer wordt getracht de kosten van het vervoer goed in de hand te houden, uiteraard met behoud van kwalitatief goed vervoer.

Hoe wordt de gewenste situatie bereikt?

Actiepunt Gezamenlijke aanbesteding met Aalburg en Werkendam

Het leerlingenvervoer is in de gemeente Woudrichem aanbesteed tot en met het schooljaar 2010-2011. Dit geldt ook voor Aalburg en Werkendam. Voor de (school)jaren na 2010-2011 ligt bij de drie gemeenten de wens om gezamenlijk aan te besteden met het doel een efficiencyvoordeel te behalen.

Actiepunt Onderzoek naar mogelijkheden regionaal bureau leerlingenvervoer

Daarnaast ligt de wens om te onderzoeken of de uitvoering van het leerlingenvervoer in handen gegeven kan worden van een daarvoor te formeren regionaal bureau.

De uitvoering van het leerlingenvervoer is een beleidsarme taak van de gemeenten, welk in elke gemeente op gelijke wijze wordt uitgevoerd. Ook hier wordt verwacht door samenwerking in een regionaal verband efficiencyvoordelen te behalen.

3.9 Ontwikkelingen binnen het onderwijs

3.9.1 Onderwijs en bewegen

Huidige situatie

Overgewicht vormt een steeds groter probleem. Wereldwijd neemt het aantal mensen met (ernstig) overgewicht drastisch toe. Ook in Nederland stijgt het aantal personen met overgewicht. Zowel bij volwassenen en de jeugd. De belangrijkste oorzaak van overgewicht is de disbalans tussen energie-inname (voeding) en energieverbruik (bewegen). Het toenemende overgewicht bij jongeren is voor het rijk aanleiding om sport en beweging te stimuleren onder schoolgaande jeugd. Ook in de Nota Volksgezondheid 2008-2011 van de gemeente Woudrichem is het een speerpunt.

KidsSport

In de gemeente Woudrichem is in 2007 het project KidsSport op de basisscholen gestart met als doel de jeugdsport te stimuleren, zowel op school, na school als op locatie (bij de sportvereniging). Het project wordt in samenwerking met de sportverenigingen en basisscholen uitgevoerd, geheel afhankelijk van het bestaand lokaal sportaanbod. Tijdens de reguliere gymlessen op school maken kinderen (van de groepen 5, 6 en 7) kennis met diverse sporten, welke in de directe omgeving ook in verenigingsverband worden aangeboden. De kennismakingslessen worden verzorgd door de groepsleerkracht zo mogelijk met ondersteuning van een stagiair van een sportopleiding. Welke sporten aan bod komen is afhankelijk van de deelnemende verenigingen en basisscholen. Elke sport komt drie weken achtereenvolgend aan bod.

Van alle sporten die het project aan bod komen wordt getracht een vereniging in de betreffende tak van sport te betrekken. De vereniging kan zorgen voor kennismakingslessen die aansluiten op het sportaanbod van de vereniging. Tijdens deze lessen worden de kinderen door school geïnformeerd over de vereniging en worden zij uitgenodigd voor andere activiteiten die de vereniging organiseert.

Ter ondersteuning van de lessen worden leskaarten ontwikkeld samen met sportbonden en verenigingen. Deze leskaarten worden gebundeld in een lesmap.

Sport-Art

In de gemeente Woudrichem is inmiddels drie keer het project Sport-Art georganiseerd. Sport-Art is de uitvoering van één van de actiepunten uit de huidige nota jeugd., namelijk het stimuleren van de jeugd om om meer deel te nemen aan culturele- en sportieve activiteiten. Tijdens Sport-Art kunnen kinderen en jongeren kennis maken met het grote aanbod van sport- en culturele activiteiten in de gemeente. Bovendien kunnen verenigingen zich profileren, zodat het wellicht meer leden oplevert. Gemiddeld hebben zo'n 15 sportieve en culturele instellingen en verenigingen meegedaan aan dit project door het organiseren van workshops die naast leerzaam vooral erg leuk zijn.

Gewenste situatie

Sport en bewegen dient ingebed te worden in de dagelijkse praktijk van (basis)scholen. KidsSport is slechts een begin. Basisscholen zullen dit echter niet geheel alleen kunnen en zullen hierbij ondersteund moeten worden. In het Coalitieprogramma 2010-2014 wordt dit standpunt gesteund.

Hoe wordt de gewenste situatie bereikt?

Actiepunt *Voortzetten project KidsSport of soortgelijk project*

Actiepunt *Voortzetten schoolzwemmen als onderdeel van het bewegingsonderwijs*

Uit een evaluatie van het schoolzwemmen in 2007 is gebleken dat de scholen veel waarde hechten aan het schoolzwemmen. Het oorspronkelijke doel, kinderen aan een zwemdiploma helpen, is bijna niet meer van toepassing. De scholen zien het als een waardevol onderdeel van het bewegingsonderwijs.

Actiepunt *Voortzetten twejaarlijks project Sport-Art*

Hierbij is het belangrijk dat de opzet van Sport-Art elke keer wordt geactualiseerd aan de op dat moment geldende wensen en ontwikkelingen op het gebied van jeugd, sport en cultuur.

Actiepunt *Deelname aan de Impuls combinatiefuncties brede school*

Eind 2007 is vanuit de Ministeries van VWS en OCW de Impuls Brede Scholen, Sport en Cultuur gelanceerd. Deze impuls stelt zich ten doel om in de periode tot 2012 in Nederland minimaal 2.500 fte aan Combinatiefuncties te realiseren. Hierbij gaat het om nieuwe en structurele arbeidsplaatsen waarbij een medewerker in dienst is bij één werkgever, maar werkzaam is bij minimaal twee organisaties in de sectoren onderwijs, sport en/of cultuur. Met de aanstelling van de Combinatiefunctionarissen worden vier belangrijke doelen nagestreefd:

1. Het uitbreiden van het aantal brede scholen met sport- en cultuuraanbod in zowel het primair als het voortgezet onderwijs.

2. Het versterken van ca. 10% van de sportverenigingen met oog op hun maatschappelijke functie en de inzet van sportverenigingen voor het onderwijs, de naschoolse opvang en de wijk.
3. Het stimuleren van een dagelijks sport- en beweegaanbod op en rond scholen voor alle leerlingen.
4. Het bevorderen dat de jeugd tot 18 jaar vertrouwd raakt met één of meer kunst- en cultuurvormen en het onder jongeren stimuleren van actieve kunstbeoefening.

3.9.2 Cultuuronderwijs

Huidige situatie

Via een aantal landelijke regelingen wordt cultuureducatie op basisscholen gestimuleerd. Een van die regelingen is de regeling Versterking Cultuureducatie PO op basis waarvan basisscholen subsidie krijgen voor de ontwikkeling van culturele educatieve projecten. Vijf basisscholen uit de gemeente Woudrichem maken hier gebruik van.

Mede als uitvloeisel van Cultuurnota 2007-2009 van de gemeente Woudrichem en met subsidie van de Provincie Noord Brabant is in het Land van Heusden en Altena de marktplaats: Cultuurpunt Altena opgericht. Dit is een laagdrempelige netwerkvoorziening waar cultuurvragers (zoals basisscholen) in contact worden gebracht met cultuuraanbieders. Hierdoor moet het makkelijker worden voor onder meer basisscholen om culturele projecten op te zetten en cultuureducatie te betrekken in het onderwijsprogramma

Andere culturele educatieve activiteiten in de gemeente Woudrichem gericht op basisscholen zijn:

- Het kunstmenu voor het Land van Heusden en Altena, opgezet door BISK.
- De Rode Draad, aangeboden door de bibliotheek in Giessen.
- De jaarlijkse foto-estafette. Hier doen alle basisscholen in de gemeente aan mee.

Gewenste situatie

In het Coalitieprogramma 2010-2014 is aangegeven dat het stimuleren van kunst en cultuur, vooral onder jongeren, een kerntaak van de gemeente Woudrichem is. Hoewel cultuureducatie op basisscholen in de lift zit, maken nog te weinig basisscholen gebruik van het huidige aanbod van cultuureducatieve projecten. Basisscholen dienen nog meer gestimuleerd te worden cultuureducatieve projecten aan te bieden.

Hoe wordt de gewenste situatie bereikt?

Actiepunt Verder uitbouwen en stimuleren van Cultuurpunt Altena

Actiepunt Deelname aan de Impuls combinatiefuncties brede school.

3.9.3 Lokale educatieve agenda

Huidige situatie

Momenteel wordt er alleen over huisvesting in overleg getreden met de schoolbesturen.

Gewenste situatie

De gemeente heeft als gevolg van de 'Operatie jong' en de Wet maatschappelijke ondersteuning (Wmo) meer verantwoordelijkheden gekregen als het gaat om de samenhang in de voorzieningen en de sociale infrastructuur voor de jeugd. Hierbij kan zij niet zonder scholen. De gemeente heeft met veel van de bij het jeugdbeleid betrokken organisaties een directe subsidierelatie, wat de mogelijkheid biedt om te sturen op hun beleid en zo invulling te geven aan het lokaal jeugdbeleid. Met het onderwijs is deze subsidierelatie er niet. Scholen hebben juist meer beleidsvrijheid en sturingsmogelijkheden dan voorheen. Deze tegengestelde bewegingen in bestuurlijke verhoudingen stellen gemeenten en scholen voor een grote uitdaging: hoe ontwikkelen we samen lokaal onderwijsbeleid waarin zowel gemeenten als scholen invulling kunnen geven aan hun verantwoordelijkheid? Om het lokaal onderwijsbeleid handen en voeten te kunnen geven heeft de VNG een ondersteunende methode ontwikkeld: de lokale educatieve agenda. In deze methode wordt

uitgegaan van de nieuwe verantwoordelijkheden van alle partijen en wordt duidelijk uiteengezet op welke terreinen onderwijs en gemeenten elkaar treffen. De kern van de methode is de benadering van het onderwijs als gelijkwaardige gesprekspartner.

De lokale educatieve agenda biedt een overzicht van de beleidsterreinen waarop gemeenten en scholen elkaar treffen en de terreinen waarop men zelfstandig kan opereren. Zie onderstaande tabel.

	Categorie 1	Categorie 2	Categorie 3
Eindverantwoordelijk	Scholen	Overleg tussen partners	Gemeente
Uitvoering	Scholen	Scholen en gemeente	Gemeente
Beleidsthema's	Onderwijsprestaties Taalbeleid Taalontwikkeling Ouderbetrokkenheid Info-voorziening ouders/leerlingen Doorstroom po-vo Wachlijsten overgang po-vo Wachlijsten speciaal onderwijs Toegankelijkheid Spreiding zorgleerlingen Onderwijsachterstanden Passend onderwijs	VVE Peuterspeelzaalwerk Kinderopvang Opvang jeugdigen die buiten de boot dreigen te vallen Vroegsignalering Zorg in en om de school Aansluiting onderwijs arbeidsmarkt Voortijdig schoolverlaten Spreiding achterstandsleerlingen Onderwijsachterstanden Schoolmaatschappelijk werk Afgestemd aanbod van verschillende scholen en schoolsoorten Reboundvoorziening Veiligheid in de school Maatschappelijke stages VO Passend onderwijs	Leerplicht / schoolverzuim RMC Schakelklassen Leerlingenvervoer Huisvesting Veiligheid rond de school Brede school Spreiding jeugdvoorzieningen Preventief lokaal jeugdbeleid Harmonisatie voorschoolse voorzieningen Centra voor jeugd en gezin Beleid voor arme kinderen

Afhankelijk van de lokale behoefte komen bovenstaande onderwerpen aan bod tijdens de Lokale educatieve Agenda.

Momenteel wordt er alleen over huisvesting in overleg getreden met de schoolbesturen. De lokale educatieve agenda dient in Woudrichem nog verder vorm te krijgen.

Hoe wordt de gewenste situatie bereikt?

Actiepunt Vormgeven Lokale Educatieve Agenda

Samen met de schoolbesturen de bij jeugdbeleid betrokken organisaties dienen de onderwerpen voor de Lokale Educatieve Agenda bepaalt te worden.

3.9.4 De verlengde schooldag

De verlengde schooldag gaat over activiteiten die aansluiten bij de school en die de ontwikkeling van kinderen en jongeren stimuleren. Vaak krijgen leerlingen 1 of 2 middagen in de week activiteiten aangeboden, zoals kunstzinnige vorming, sport en spel, wetenschap en techniek of natuur en milieu. De activiteiten worden meestal ontwikkeld in samenwerking met sociaal-cultureel werk,

sportverenigingen, centra voor kunstzinnige vorming, bibliotheken, etc. Gemeenten bieden vaak ondersteuning.

De verlengde schooldag kan, net als de buitenschoolse opvang (BSO), een belangrijk deel van de brede school zijn. Beide zijn bedoeld als naschools aanbod. Bij de verlengde schooldag ligt het accent op educatieve doelstellingen, bij BSO op opvang. Programma's voor de verlengde schooldag bieden twee doelvarianten:

- Het verrijken van de leermogelijkheden (extra instructie of 'anders' leren).
- Het verrijken van de participatiemogelijkheden (in school-, buurt- en vrijetijdsbesteding).

Huidige situatie

In de gemeente Woudrichem worden geen activiteiten in het kader van de verlengde schooldag aangeboden.

Gewenste situatie

Bekeken dient te worden of er in de gemeente Woudrichem behoefte is aan een verlengde schooldag en of dat haalbaar is. Mogelijk kan het betrokken worden bij het visiedocument ten aanzien van de ontwikkeling van brede scholen in de gemeente Woudrichem.

Hoe wordt de gewenste situatie bereikt?

Actiepunt Onderzoek naar wenselijkheid en mogelijkheid verlengde schooldag

3.10 Openbaar onderwijs

Huidige situatie

Met het openbaar onderwijs heeft de gemeente een uitzonderlijke samenwerkingsrelatie, aangezien de gemeente zorg dient te dragen voor het bestuur van dit type onderwijs. In 2002 heeft de raad van de gemeente Woudrichem besloten het bestuur van het openbaar onderwijs te verzelfstandigen en is het in handen gelegd van een bestuurscommissie openbaar onderwijs gemeente Woudrichem, een en ander conform artikel 83 Gemeentewet. Op deze manier was het mogelijk ouders te betrekken bij het bestuur van het openbaar onderwijs en een meer betrokken bestuur te krijgen. Daarbij werd als gevolg van gewijzigde verantwoordelijkheden op het gebied van lokaal onderwijsbeleid de behoefte groter om de rol van schoolbestuur en lokale overheid te scheiden.

In 2007 heeft een verdere verzelfstandiging plaatsgevonden door het bestuur van de openbaar onderwijs onder te brengen in een stichting, de Stichting Openbaar Onderwijs gemeente Woudrichem. Het voordeel van een stichting is dat de financiën geheel gescheiden zijn van de gemeentelijke financiën en dat er meer samenwerkingsmogelijkheden zijn met het openbaar onderwijs in andere gemeenten.

In 2009 hebben de raden van de gemeenten Aalburg, Werkendam en Woudrichem besloten het openbaar onderwijs in deze gemeenten met ingang van 1 augustus 2009 onder te brengen in de Stichting Openbaar Onderwijs Land van Heusden en Altena.

Gewenste situatie

De huidige situatie is de gewenste situatie.

3.11 Jongeren en werkgelegenheid

Ten gevolge van de financiële en economische crises is de economische groei omgeslagen in een krimp. Het aantal faillissementen, aanvragen voor ontslag, werktijdverkorting en deeltijd WW neemt in snel tempo toe. E geschiedenis leert dat in tijden van crises jongeren extra kwetsbaar zijn. Jongeren komen nieuw op een arbeidsmarkt waar weinig vacatures beschikbaar zijn, terwijl ze minder werkervaring hebben dan hun concurrenten. Hierdoor is het lastig een baan te bemachtigen. Het volgen van een opleiding, het verrichten van werk of het werkeloos zijn vervult een belangrijk deel van het dagelijks leven van jongeren. Opleiding en werk staan in nauw verband met elkaar en geven een eerste richting en verdere invulling van het leven.

Huidige situatie

Ten opzichte van een aantal jaar geleden is de arbeidsmarkt, gezien de economische recessie, momenteel minder gunstig. Uit gegevens van het CWI en Loket Altena blijkt echter dat de meeste schoolverlaters nog steeds vrij snel een baan vinden. Op 1 januari 2010 kregen in de gemeente Woudrichem 5 jongeren (tot 27 jaar) een uitkering van Loket Altena, zij kregen een uitkering WWB of WIJ. Op 1 januari 2010 stonden bij het UWV 21 jongeren ingeschreven als werkloos.

De werkloosheid in het Land van Heusden en Altena behoort echter nog tot de laagste van West-Brabant en zijn op dit moment (medio 2009) nog niet schrikbarend. Niettemin moeten we er ons van bewust zijn dat de werkloosheid verder zal stijgen, zowel onder jeugdigen als onder de overige inwoners.

Gewenste situatie

Terugdringen werkloosheid, oftewel zoveel mogelijk jongeren aan het werk krijgen.

Hoe wordt de gewenste situatie bereikt?

Actiepunt Deelname aan "Actieplan aanpak jeugdwerkloosheid"

De gemeente Woudrichem maakt, net als de buurgemeenten Aalburg en Werkendam, deel uit van het verzorgingsgebied van het UWV/ Werkbedrijf Gorinchem. Daardoor neemt de gemeente Woudrichem deel aan het "Actieplan aanpak jeugdwerkloosheid" in de regio Drechtsteden. Dit plan is in nauw overleg met UWV, gemeenten, ROC en bedrijven gemaakt. Het plan beschrijft een groot aantal acties om jongeren scholing te laten volgen, dan wel een werkleeraanbod te doen. Zie voor nadere toelichting het 'Actieplan aanpak jeugdwerkloosheid'.

Actiepunt Uitvoering Wet investeren in jongeren (WIJ)

Op 1 oktober 2009 is de Wet investeren in jongeren (WIJ) in werking getreden. Daarmee kan een werkloze jongere bij de gemeente een verzoek doen voor een werkleeraanbod. De gemeente is verplicht iedere jongere die er om vraagt een aanbod te doen. Daarbij zal de gemeente het verzoek van de jongere centraal stellen en zoveel mogelijk proberen een aanbod te doen dat overeenkomst met de wens van de jongere. De gemeente Woudrichem is zelf ook een werkleer organisatie.

3.12 Huisvesting jongeren

Huidige situatie

In het algemeen is er een grote vraag naar betaalbare woningen voor starters in plattelandsgemeenten. Met name is de druk erg groot in kleine dorpen waar een groot deel van de natuurlijke aanwas geen huisvesting kan verwerven. Er kunnen dan te weinig jongeren in het dorp blijven wonen, hetgeen de veelgenoemde consequentie met zich mee brengt van te snelle vergrijzing waardoor de leefbaarheid juist verder onder druk komt te staan. Ook in de gemeente Woudrichem doet deze problematiek zich voor.

Gewenste situatie

Voldoende (starters)woningen voor jongeren.

Hoe wordt de gewenste situatie bereikt?

Actiepunt Bij het maken van prestatieafspraken met woningbouwcorporaties als speerpunt meenemen 'Het realiseren van voldoende (starters)woningen voor jongeren, zowel huur als koop'

Dit speerpunt zal betrokken worden bij het opstellen van de Woonvisie 2010-2013.

4 Jongeren en leefstijl

Kinderen en jongeren brengen veel vrije tijd door buiten het gezin. Naast vrienden hebben jongeren contacten met andere mensen uit hun omgeving (familie, school, kerk, buurt, speeltuin, sport of muziekvereniging en dergelijke). Daarin komen steeds meer keuzemogelijkheden, georganiseerd of niet. Daarnaast is er een sociaal netwerk, thuis, op straat, maar ook via internet. Soms hebben jongeren een “duwtje” nodig en worden zij door jongerenwerkers gemotiveerd om deel te nemen aan activiteiten, of ze te organiseren. Veel oudere jongeren gaan in het weekend uit, waarbij ze vaker meer geld hebben te besteden. Belangrijk is om ook hier een veilige omgeving en preventieve voorwaarden te scheppen om drugsgebruik en (overmatig) alcoholgebruik tegen te gaan. De rol van de overheid in de publieke sector is vooral voorwaardenscheppend. De gemeente spant zich met name in voor gemeenschappelijke voorzieningen die voor een brede doelgroep toegankelijk is. Voor onderstaande voorzieningen in het publieke domein is de gemeente medeverantwoordelijk:

4.1 Vrijtijdsbesteding

Naast school en werk is vrije tijd, zoals voor vele mensen, ook voor jongeren heel belangrijk. In vrije tijd kan de jeugd veelal zelf bepalen wat te doen en daarnaast biedt dit de gelegenheid om een eigen sociaal kader te scheppen. In de vrije tijd wordt geoefend met waarden en normen van thuis en school. Een gezonde vrijetijdsbesteding beïnvloedt de ontwikkelingskansen van jongeren, waarbij vooral sporten een duidelijk verband heeft met gezondheid.

Het is derhalve van belang dat sociaal cultureel werk, sport- en cultuurverenigingen, hobbyclubs, (kerkelijke) jeugdverenigingen e.a. met hun aanbod zoveel mogelijk proberen aan te sluiten bij de behoefte van jongeren, zodat de jeugd zijn vrije tijd op een zinvolle manier door kan brengen. Mede ook vanuit het gegeven dat door de veranderende normen en waarden in de samenleving de vangnetfunctie van o.a. onderwijs- en welzijnsinstellingen, sportclubs, (kerkelijke) jeugdorganisaties, een steeds belangrijkere rol krijgen.

Huidige situatie

In de gemeente Woudrichem zijn, verdeeld over de kernen, verschillende voorzieningen om de vrije tijd door te brengen:

Dit betreffen *voorzieningen voor alle leeftijden*, zoals sportverenigingen, hobby-verenigingen, verenigingen van de kerk, een bibliotheek, een muziekschool, beeldende kunst onderwijs, harmonie- en fanfarecorpsen, een bioscoop, een ijsbaan, een carnavalsvereniging, een overdekt zwembad, (sociaal) culturele centra.

Daarnaast zijn er ook *voorzieningen specifiek gericht op de jeugd*, zoals de Soos (discotheek in Almkerk), de Pomp (activiteitengebouw Youth for Christ in Almkerk), scouting Loevestein, kerkelijk jeugdwerk (gespreksgroepen, tienerclubs) en voorzieningen en activiteiten vanuit Stichting De Vleet (voorheen Sociaal Cultureel Werk De Veste).

Nota jeugd 2004-2008

In 2004 is de nota jeugdbeleid gemeente Woudrichem 2004-2008 vastgesteld. Hierin staan verschillende actiepunten opgenomen die als doel hebben de activiteiten voor de 0-6, de 6-12 jarigen en de 12+ groep te vergroten en beter af te stemmen op de behoefte van de jeugd. Tevens is als actiepunt opgenomen dat de verschillende organisaties die jeugdactiviteiten organiseren, van sportverenigingen tot kerkelijke jeugdclubs, hun activiteiten beter op elkaar moeten afstemmen, om te voorkomen dat ze (onbewust) elkaars concurrent zijn.

Met het uitvoeren van deze nota, is hier een groot deel van gerealiseerd. Onder meer door de kinderen jongerenwerker die zich voor een deel van de uitvoering gemiddeld 4 uur per week actief hebben ingezet. Dit heeft tot gevolg dat er niet zozeer veel nieuwe activiteiten bij hoeven te komen voor bovengenoemde drie doelgroepen, maar dat het huidige aanbod in ieder geval dient te worden behouden en soms nog beter moet worden afgestemd op de behoefte van jongeren.

Gewenste situatie

Bestaande voorzieningen en activiteiten beter laten aansluiten op de wensen van de jongeren (en hun ouders), het aanbod (waar nodig) verbreden en de deelname uitbreiden.

Hoe wordt de gewenste situatie bereikt?

Actiepunt *Het huidige aanbod voor baby's, peuters en kleuters (0-6) minimaal continueren*

Actiepunt *Activiteiten 6-12 jarigen minimaal handhaven*

Voor de jongeren in de leeftijd van de basisschool is er reeds een gevarieerd aanbod aanwezig: (kerkelijke) jeugdactiviteiten, activiteiten van Stichting Sociaal Cultureel Werk (zoals o.m. de Aelse knutselbende, de timmerclub, de kokschool, kleikunsten en streetdance), muziek onderwijs en natuurlijk sporten en muziek maken in verenigingsverband. Als uitvloeisel van de nota jeugd 2004-2008 zijn hier nog de nodige culturele en/of sportactiviteiten bijgekomen. Dit "extra" aanbod is goed ontvangen en bezocht, zodat het minimaal gehandhaafd moet blijven.

Actiepunt *Stimuleren lezen en muziek*

Onder het motto "jong geleerd is oud gedaan" is het aan te bevelen de jeugd reeds op jonge leeftijd te stimuleren (vaker) een boek te lezen of muziek te maken. Dit geldt voor alle kinderen.

4.1.1 Activiteiten 12+

Huidige situatie

Ook voor de jongeren in de leeftijd van 12-21 is er in de gemeente een gevarieerd aanbod aanwezig, zoals (kerkelijke) jeugdactiviteiten, activiteiten van Stichting Sociaal Cultureel Werk en sporten in verenigingsverband.

Gewenste situatie

Jongeren in deze leeftijdsgroep vinden echter vooral uitgaan belangrijk. Het biedt een stuk ontspanning na een week hard werken of studeren en het heeft een sociale functie. Tevens is het een moment waarop volwassenen geen controle over jongeren uitoefenen. Jongeren kunnen zo hun eigen grenzen leren kennen en hiermee leren omgaan. Om deze redenen is het belangrijk dat er voldoende uitgaansmogelijkheden zijn voor jongeren. De jongeren in de verschillende kernen hebben behoefte aan meer en/of betere ontmoetingsplaatsen en meer (georganiseerde) activiteiten.

Hoe wordt de gewenste situatie bereikt?

Actiepunt *De mogelijkheden bezien om de bestaande voorzieningen en activiteiten beter af te stemmen op de behoefte van de jeugd en het aanbod te verbreden*

Hiervoor is het van belang om te inventariseren wat er onder jongeren leeft en welke wensen en ideeën ze hebben. Dit kan door middel van het uitzetten van enquêtes, direct contact door o.a. de jongerenwerker. Daarnaast is het van belang om jongeren digitaal te benaderen. Bijvoorbeeld via hyves, twitter, msn en andere nieuwe media. Daarmee kan eenvoudig een grote groep jongeren worden bereikt en kunnen de jongeren op elk gewenst moment hun mening geven.

Actiepunt *De mogelijkheden bekijken om een jongerenontmoetingsplaats te realiseren die voldoet aan de vraag van de jeugd van 12-14 jaar en 15 jaar en ouder.*

Een van te onderzoeken mogelijkheden is het opzetten van een jongeren- of scholierencafé in samenwerking met Sociaal Cultureel Werk. Bijvoorbeeld door in dorpshuizen of multifunctionele accommodaties specifieke ruimten voor jeugdigen te realiseren. Dit is namelijk een veelgehoorde vraag van jongeren.

Actiepunt *Bij het opstellen van nieuwe bestemmingsplannen, of bij het herzien van oude, rekening houden met (ontmoetings)voorzieningen voor jongeren.*

Bij bovenstaande actiepunten is samenwerking en afstemming met bestaande (kerkelijke)jeugdclubs en sport- en culturele verenigingen een belangrijke voorwaarde.

4.2 Media: de internetgeneratie

Huidige situatie

De huidige jeugd is de eerste generatie die massaal door middel van internet en mobieltjes met de wereld kennis maakt, contacten legt en zich vermaakt. De moderne middelen worden vooral gebruikt

om informatie op te zoeken en met elkaar te communiceren. De mobiele telefoon is misschien wel het belangrijkste middel voor onderlinge communicatie tussen jongeren. Daarnaast heeft het een bredere functie als gadget, fototoestel, geluidsdrager of statussymbool. Het is voor velen een deel van hun leven. Op de basisschoolleeftijd heeft ruim een kwart van de jeugd een mobiel, in het voortgezet onderwijs vrijwel iedereen.

In 2008 had 97% van de kinderen en jongeren in Nederland thuis een computer met internet en meer dan 95% van de jongeren een MSN-account. Het blijkt dat jongeren MSN belangrijker vinden om contact met hun vrienden te onderhouden dan hun mobiele telefoon. Vaak wordt het programma dagelijks gebruikt. Een kwart van de jongeren gebruikt dit meer dan twee uur per keer (SCP, 2007). Zo is het tegenwoordig niet ongebruikelijk dat leraren vragen van leerlingen beantwoorden via chatten of dat ouders hun kinderen aan tafel roepen door middel van een berichtje op MSN!

Driekwart van de jongeren gebruikt de (spel)computer voor gamen (IVO, 2007). Het zijn vooral jongens die hieraan een belangrijk deel van hun vrije tijd besteden. Tweederde van de jongens besteedt gemiddeld elf uur per week aan online gamen en zeven uur aan offline spellen.

Een evenzeer populaire vrijetijdsbesteding is televisie kijken, hoewel de gemiddelde 'kijktijd' tussen 2000 en 2005 wel is gedaald. Bij jongeren was deze daling 2,3 uur (van 10,7 naar 8,4 uur) per week. In dezelfde periode hebben jongeren hun internettijd (msn, games) flink opgeschroefd (www.tijdsbesteding.nl).

Uit gegevens van de jeugdenquête van de GGD onder 0 t/m 11 jarigen (2008) en onder 12 tot en met 18 jarigen (2007) blijkt dat in de gemeente Woudrichem 9% van de 0 t/m 11 jarigen meer dan 2 uur per dag TV, video of dvd kijkt en dat 1 % meer dan 2 uur per dag achter de computer zit.

Van de 12 t/m 18 jarigen zit 18% meer dan 16 uur per week achter de computer. Ter vergelijking, in West-Brabant is dit 22%.

Gewenste situatie

- Verantwoord met internet (e.a. media) omgaan;
- Voldoende alternatieven voor jeugdigen buiten internet;
- Inspelen op deze ontwikkeling, o.a. met jongerenparticipatie, werven voor activiteiten, voorlichting e.a.

Hoe wordt de gewenste situatie bereikt?

Actie: Jeugdigen en de ouders wijzen op gevaren internet via voorlichting

Actie: Gebruik maken van internet om jongeren bij beleid te betrekken (zie ook actiepunt onder 4.4).

4.3 Speelruimte – en voorzieningen voor oudere kinderen en jeugd

Op het gebied van de openbare ruimte zijn voor jongeren de voorzieningen om te spelen en samen te komen erg belangrijk. Spelen is voor de jeugd leren, ontspannen en sociale contacten opdoen.

Daarnaast is het belangrijk dat de jeugd de ruimte krijgt te bewegen. De mogelijkheden voor spelen en bewegen moeten uitdagend zijn en inspelen op de belevingswereld van de leeftijdsfase waarin de jeugd zich bevindt. Dit betekent dat de speelvoorzieningen een gevarieerd aanbod moeten geven van speelmogelijkheden. Het aanbod moet gericht zijn op de verschillende doelgroepen binnen de jeugd.

Huidige situatie

De nota "maak ruimte om te spelen" is in 2008 vastgesteld. Na afronding van het aanbestedingstraject is medio 2009 de uitvoering gestart.

Gewenste situatie

Een goed speelplaatsenbeleid, wat inhoudt dat er voldoende veilige speelruimte is voor de verschillende doelgroepen

Hoe wordt de gewenste situatie bereikt?

Actiepunt Verdere uitvoeren van de nota "maak ruimte om te spelen"

Zie voor meer informatie de nota “Maak ruimte om te spelen”.

4.4 Jongerenparticipatie

Jongerenparticipatie kan worden gezien als een positieve inspanning om jongeren zo vroeg mogelijk betrokken en medeverantwoordelijk te maken. Betrokkenheid van de jeugd vereist inspanningen van de kant van zowel volwassenen als van de jongeren. Men moet met elkaar willen communiceren en elkaars taal willen verstaan.

Voor de ontwikkeling van een goed jeugdbeleid is het nodig de jongeren actief bij dit beleid te betrekken. De ideeën en kwaliteiten van jongeren kunnen een waardevolle bijdrage leveren aan de ontwikkeling en vernieuwing van onze gemeente. We willen dan ook de betrokkenheid van de jeugd bij de vormgeving van voorzieningen en ontwikkelingen van activiteiten verder vorm geven/vergroten.

Een belangrijke motivering voor jeugdparticipatie is het Internationale Verdrag voor de rechten van het Kind. In dit verdrag staat onder andere dat het kind recht heeft om zijn of haar visie te geven in alle zaken die het kind aangaan. Tevens is de gemeente in het kader van de Wet Maatschappelijke Ondersteuning (Wmo) verplicht om burgers te betrekken bij de planvorming van het gemeentelijk beleid.

Huidige situatie

In de gemeente Woudrichem is er al ruim 8 jaar een jongerenraad actief. Het doel van de jongerenraad is de communicatie tussen de jongeren en de gemeente te intensiveren, zodat de gemeente met haar beleid beter aan kan sluiten bij de wensen en belevingen van de jongeren.

De opzet is dat de jongerenraad functioneert als spreekbuis voor de jongeren van 12 t/m 21-jaar. Zowel het gevraagd als ongevraagd advies van de jongerenraad wordt meegenomen in de beleidsvorming, maar is niet bindend.

Gewenste situatie

Een goed functionerende vorm van jongerenparticipatie, waardoor jongeren actief betrokken zijn bij het ontwikkelen van lokaal beleid, voorzieningen en activiteiten en deze beter aansluiten op de behoefte van jongeren.

Hoe wordt de gewenste situatie bereikt?

Actiepunt *Jongerenraad anders vormgeven*

Vanuit het gegeven dat jongeren het steeds drukker hebben, overal op en in zetten en dus steeds minder tijd zullen hebben om bij een jongerenraad te gaan, is het een idee om naast de “vaste” leden van de jongerenraad, vooral met “ad hoc werkgroepen en jongerenpanels” te gaan werken. Deze werkgroepen en jongerenpanels worden pas bijeengeroepen als daar aanleiding toe is en na verloop van tijd gaan deze panels ook weer uit elkaar. Een voordeel van deze werkwijze is dat men dan de jongeren bereikt die erg geïnteresseerd zijn in dat een onderwerp. Een nadeel is dat er geen sprake is van continuïteit. Daarnaast kunnen de ad hoc werkgroepen ook per kern worden opgezet (mits er genoeg animo is), zodat de jongeren per dorp of kern kunnen aangeven wat er mist of anders moet. Indien deze ad hoc werkgroepen worden opgericht dient er goede afstemming plaats te vinden met de verschillende integrale dorpsontwikkelingsplannen (IDOPS) in de gemeente.

In 2010 willen we proberen om met de huidige jongerenraad Woudrichem en andere geïnteresseerde jongeren (mogelijk ook uit gemeenten Aalburg en Werkendam) een werkgroep Centrum jeugd en gezin op te stellen, die meedenkt over de invulling van het Centrum voor Jeugd en Gezin en dan met name de website voor jongeren.

Actiepunt *Web 2.0 als digitale ‘hangplek’*

Om goed in beeld te kunnen krijgen wat er onder de verschillende (groepen) jongeren leeft, is het van belang dat de gemeente meer contact heeft met de jongeren in de gemeente. Dit kan op verschillende manieren worden vorm gegeven. Gelet op de belangrijke rol die de computer en het internet speelt en zal gaan spelen in de huidige samenleving, lijkt contact via “Web 2.0” (zoals blogs, twitter, widgets,

youtube op home pages etc.) een zeer geschikte vorm om met de jeugd te communiceren: hen te informeren en vragen hun mening te geven en te adviseren.

Actiepunt *Debatten organiseren voor en door jongeren*

Om de jeugdparticipatie te stimuleren is het leuk en leerzaam om debatten te organiseren voor en door de jeugd (bijvoorbeeld in de Soos). Dit kunnen debatten tussen jongeren in de gemeente Woudrichem zijn, maar ook een debat tussen jongeren van bijvoorbeeld de gemeenten Woudrichem en Werkendam of Aalburg. Om dergelijke acties van de grond te krijgen is het goed om contacten te leggen tussen jongerenraad/ SOOS/ Xinix, jongerenwerker e.a.

Actiepunt *Voldoende ondersteuning en begeleiding jongeren*

Voor de continuïteit van de jongerenparticipatie is de ondersteuning van jongeren op lokaal niveau een voorwaarde. De jongerenraad is van zeer goede wil, maar enige sturing en ondersteuning kunnen ze goed gebruiken. De contactambtenaar jeugdbeleid, maar met name de jongerenwerkster kunnen hierbij een belangrijke rol spelen. De ureninzet van de jongerenwerkster ten behoeve van de jongerenraad en/of ad hoc panels dient daarom te worden gecontinueerd.

4.5 Jeugd en veiligheid

“Hangjongeren” zijn jongeren, gemiddeld in de leeftijd 12-18 jaar, die zich in groepjes in de openbare ruimte ophouden. Het op straat ontmoeten van leeftijdsgenoten en experimenteren en uitproberen van grenzen is een onderdeel van het ‘normale’ ontwikkelingsgedrag bij jongeren in deze leeftijd. Dit wil echter niet zeggen dat als dit leidt tot overlast, het vertoonde gedrag altijd geaccepteerd moet worden. Waar nodig moet grensoverschrijdend gedrag vanuit de ouders, de school, de jongerenwerker, politie etc. gecorrigeerd worden. De aanwezigheid van groepjes jongeren wordt door hun omgeving snel als dreigend ervaren.

Huidige situatie

In mei 2009 heeft het politiedistrict Oosterhout het rapport “Jeugdgroepen in Beeld district Oosterhout 2009” opgeleverd. Dit betreft een overzicht per gemeente van jeugdgroepen, ingedeeld volgens de Beke-shortlistmethodiek⁷. Ook in de lokale criminaliteits- en veiligheidsbeelden (wijkscans), worden de jeugdgroepen per gemeente, volgens de voornoemde methodiek in beeld gebracht. Daarbij heeft de politie Midden- en West Brabant nog een categorie aan de shortlistmethodiek toegevoegd, namelijk “aanvaardbare jongeren”. De volgende vier typen hanggroepen zijn te onderscheiden:

1. *Aanvaardbare hanggroepen*

Dit gaat om jongeren die zich weliswaar in groepen ophouden, maar die zich gedragen binnen de normen en waarden die de sociale omgeving stelt. Zij veroorzaken verder geen/nauwelijks hinder of overlast. Deze groep noemen we de ‘aanvaardbare’ jeugdgroep.

2. *Hinderlijke hanggroepen*

Deze groep hangt rond in de buurt, is af en toe luidruchtig en trekt zich niet zoveel aan van de omgeving. Soms loopt het uit de hand, maar de schermutselingen zijn snel in de kiem te smoren en vaak meer toeval dan gepland. Incidenteel maken deze jongeren zich schuldig aan vernielingen. Over het algemeen is het een groep die nog voldoende 'autoriteitsgevoelig' is en aangesproken kan worden op hun gedrag.

3. *Overlast gevende hanggroepen*

Deze groep is meer nadrukkelijk aanwezig. Ze kunnen af en toe provocerend optreden, vallen omstanders wel eens lastig (uitschelden of intimideren), vernielen regelmatig allerlei zaken en laten zich veel minder gelegen liggen aan andere mensen. Ze zijn ook minder goed te corrigeren. Ook de 'lichtere' vormen van criminaliteit waar ze zich aan schuldig maken wordt doelbewuster gepleegd en ze zijn ook meer bezig om te zorgen dat ze niet gepakt worden.

4. *Criminele hanggroepen*

⁷ Advies- en onderzoeksgroep Beke heeft een landelijke methodiek ontwikkeld, die aan de hand van criteria jeugdgroepen onderverdeelt in drie categorieën. Deze zogenaamde shortlistmethodiek levert een belangrijke bijdrage aan een meer gerichte, effectieve en methodische aanpak van jongerenoverlast en jeugdcriminaliteit.

Deze groep bestaat (gedeeltelijk) uit jongeren die op het criminele pad zijn geraakt. Ze zijn al vaker met de politie in aanraking gekomen. Kenmerkend voor dergelijke groepen is dat ze meer en meer criminaliteit plegen. De feiten zijn ook 'ernstiger'. Ze schrikken ook niet terug voor het gebruik van geweld.

Net als in alle andere gemeenten zijn er ook in de gemeente Woudrichem in verschillende kernen hanggroepen aanwezig. Uit navraag bij de jongerenwerker, ambtenaar veiligheid en de politie blijkt dat dit voornamelijk hangjongeren zijn uit de eerste of de tweede categorie en incidenteel uit de derde categorie. Het is goed om dit onderscheid als gemeente in beeld te hebben, omdat de aanpak per categorie hangjongeren verschilt. De aanvaardbare en hinderlijk hanggroepen kunnen bijvoorbeeld in eerste instantie nog goed benaderd worden door de jongerenwerker en staan mogelijk nog open voor goede alternatieven voor het rondhangen, zoals deelname aan sportieve en culturele activiteiten. Om grip te krijgen op een criminele hanggroep, is een andere aanpak nodig, waarbij de politie een belangrijke rol zal spelen.

Zie voor nadere toelichting het 'Plan van aanpak "jeugdgroep District Oosterhout" en de "Veiligheidsanalyse 2007-2009".

Rol jongerenwerker

Jongerenwerkers zijn bij uitstek geschikt om een vertrouwensrelatie met jongeren op te bouwen. Dat betekent overigens niet dat zij het altijd met de jongeren eens moeten zijn. Door zich in te zetten voor verschillende belangen, bijvoorbeeld die van jongeren, buurtbewoners, ondernemers en de gemeente, kunnen jongerenwerkers veel bereiken. Hoe breder het draagvlak, hoe beter. Want hoe meer partijen zich sterk willen maken voor het gemeenschappelijk doel, hoe meer er bereikt wordt. Naast de bemiddeling tussen hangjongeren en omstanders, vervullen jongerenwerkers nog andere taken. Zij kunnen de jongeren op hun gedrag aanspreken en advies geven over hangplekken. Ook kunnen zij jongeren ondersteuning bieden, bijvoorbeeld bij het zoeken naar een stageplek of werk en bij problemen in het gezin. Daarnaast hebben zij, als aanspreekpunt voor de jongeren, een belangrijke rol in het stimuleren van jongeren om te deel te gaan nemen aan sportclubs, culturele organisaties, vrijwilligerswerk e.a. en om samen met de jongeren activiteiten te bedenken en te (laten) organiseren. De jongerenwerker voor de gemeente Woudrichem is werkzaam bij stichting de Vleet.

Gewenste situatie

Het voorkomen, beheersen en bestrijden van overlast en criminaliteit door jongeren en het terugbrengen van onveiligheidsgevoelens veroorzaakt door jongeren.

Hoe wordt de gewenste situatie bereikt?

Actiepunt Continuëren overleg jeugd en veiligheid

In de vorm van het overleg Jeugd en veiligheid komen diverse instanties, zoals de politie, jongerenwerkster, verschillende medewerkers van de gemeente, bureau Halt, de leerplichtfunctionaris en (op afroep) andere partijen, zoals Novadic-Kentron structureel bij elkaar om eventuele problemen met (hang)jongeren zo vroeg mogelijk te signaleren en (gezamenlijk) aan te pakken. Daarnaast om gezamenlijk na te gaan of ze eventueel door preventieve activiteiten te voorkomen zijn.

Actiepunt Uitvoering geven aan het plan van aanpak "jeugdgroepen District Oosterhout"

Om de overlast zo goed mogelijk te kunnen aanpakken, dient conform de shortlistmethodiek in het plan van aanpak "jeugdgroepen District Oosterhout" inzichtelijk te worden gemaakt waar welke categorie hangjongeren actief zijn, om de groep vervolgens zo gericht mogelijk aan te kunnen pakken. Dit actiepunt vereist, conform het plan van aanpak, een integrale aanpak.

Actiepunt Jongeren letterlijk de ruimte geven om elkaar te ontmoeten in de openbare ruimte.

Door het bieden van voldoende "aantrekkelijke" openbare ruimte zal de kans mogelijk kleiner worden dat het gedrag van jongeren hinderlijk wordt of leidt tot overlast. Voorbeelden hiervan zijn ontmoetingplekken ingericht met een verhard voetbalveldje, basketbalpaal, skatebaan etc. Indien jongeren overlast veroorzaken kunnen ze verwezen worden (door jongerenwerker of politie) naar de alternatieven.

Actiepunt *Meer deelname (als vrijwilliger) aan een vereniging of jongerenactiviteiten*

Het stimuleren van deelname aan een sportvereniging, culturele organisatie, (kerkelijke) jongerenclub of andere jongerenorganisaties, is een goed alternatief. Evenals het verrichten van activiteiten als vrijwilliger in buurthuizen of sportverenigingen e.a. Op deze manier is er een alternatief wat leidt tot minder overlast door verveling.

Actiepunt *Meer sociale controle*

Actiepunt *Convenant veilig uitgaan*

Creëren van een gezond en veilig uitgaansklimaat voor de jeugd door nadere afspraken te maken met de horeca, politie en gemeente (convenant veilig uitgaan).

Actiepunt *De Bus Dus*

Het project De Bus Dus is gestart in 2002. De Bus Dus is een omgebouwde SRV-wagen die tegenwoordig dienst doet als mobiele ontmoetingsplek voor jongeren. Met De Bus Dus probeert het jongerenwerk, in samenwerking met de politie en de gemeente, het contact met de jeugd en in het bijzonder hangjongeren te verbeteren, evenals de communicatie tussen jongeren en hun omgeving, om zo eerder eventuele problemen te kunnen signaleren, ten einde de overlast te verminderen. Samen met een team van vrijwilligers (zowel de chauffeurs als begeleiders) worden met de bus groepen jongeren opgezocht op de plaatsen waar de jongeren zich ook werkelijk bevinden. Het gaat hier om jongeren die regelmatig op straat te vinden zijn. Door op vaste tijdstippen een groep te bezoeken wordt geprobeerd contact te leggen met deze jongeren. Vanuit deze contacten wordt geprobeerd voorlichting te geven over diverse onderwerpen. Bij eventuele overlastproblemen wordt gebruik gemaakt van de gelegde contacten om te fungeren als intermediair tussen buurtbewoners, gemeente, politie en jongeren. De Bus Dus gaat gemiddeld twee avonden per week op pad. In het Coalitieprogramma 2010-2014 wordt de wens uitgesproken om gebruik te blijven maken van De Bus Dus.

4.5 Stress en psychische problemen

Psychisch gezond functioneren, uit zich bij kinderen en jongeren in tevredenheid met hun leven, kunnen omgaan met tegenslagen, niet teveel druk ervaren om te presteren en een vriendenkring waarin ze zich thuisvoelen. De twee belangrijkste typen van psychosociale problemen zijn emotionele problemen en gedragsproblemen. Deze problematiek in de jeugd is vaak een voorbode van psychische stoornissen bij jongvolwassenen.

De Jeugdraad geeft aan dat de groep jongeren die veel last heeft van zorgen of stress aanzienlijk is. Het HBSC⁸-onderzoek komt met vergelijkbare conclusies: 19% van de scholieren uit het voortgezet onderwijs ervaren een werkdruk, meisjes meer dan jongens (Trimbos, 2007). In het HBSC-onderzoek is ook een vergelijking op dit punt gemaakt met eerdere cijfers: het percentage jongeren dat zich onder druk voelt staan, is significant toegenomen. Niet duidelijk is hoe dit komt. Mogelijke oorzaken zijn wellicht het uitvoeren van meerdere taken (multi tasking), het grote informatieaanbod en de toenemende mediadruk zoals dat kenmerkend is voor de huidige generatie. Ook de druk van school en omgeving zou hierbij een rol kunnen spelen. Stress wordt door jongeren zelf als een groter probleem gezien dan bijvoorbeeld alcohol (Jeugdraad, 2008).

Risicogroepen

Ongezonder gedrag en psychische problemen zijn niet willekeurig verdeeld over de jeugd. Duidelijke risicogroepen zijn te onderscheiden. Opleiding van de jongere en lage sociaal-economische status van het gezin gelden als een goede voorspellers voor risicogedrag en psychische problemen. De leefstijl van VMBO-leerlingen –vooral die van de beroepsgerichte leerweg – is structureel riskanter en de psychische problematiek groter dan die van leerlingen van hogere opleidingsniveaus.

⁸ HBSC-Nederland: het landelijk scholieren onderzoek naar Gezondheid en Welzijn van Scholieren. Het onderzoek maakt deel uit van een groot internationaal onderzoek Health Behaviour in School-aged Children (HBSC). Aan dit onderzoek doen bijna alle Europese landen, de Verenigde Staten en Canada en Israël mee.

Ook zijn er enkele opvallende algemene verschillen tussen jongens en meisjes. Meisjes ontwikkelen in de pubertijd meer emotionele problemen dan jongens, terwijl jongens meer gedragsproblemen vertonen. Emotionele problemen vallen uiteen in angst- en depressiviteitsklachten (eenzaam, minderwaardig, ongelukkig, gedeprimeerd, angstig), teruggetrokken gedrag en psychosomatische klachten. Uit onderzoek volgt dat emotionele problemen, in de wetenschappelijke literatuur ook wel internaliserende problemen genoemd, vaker voorkomen bij meisjes dan bij jongens. Dit in tegenstelling tot gedragsproblemen, in de wetenschappelijke literatuur ook wel externaliserende problemen genoemd, die meer naar buiten gericht zijn en door de omgeving als storend worden gezien. Voorbeelden daarvan zijn agressief gedrag (vechten, pesten en plagen, ongehoorzaamheid, vernielen van spullen) en delinquent gedrag (stelen, brandstichten, liegen, van huis weglopen, spijbelen en vandalisme).

Huidige situatie

Uit de jeugdenquête van de GGD onder 0 t/m 11 jarigen blijkt dat 8% van de kinderen een indicatie heeft voor lichte en 9% voor ernstige psychosociale problematiek. Bij 7% is er een aanwijzing dat psychosociale problemen invloed hebben op het dagelijks functioneren van het kind of gezin. Op school ervaart 13% van de kinderen in Woudrichem problemen in relaties met andere kinderen. Daarnaast heeft 11% van de kinderen in Woudrichem een slechte relatie met de leraar en voelt 7% van de kinderen zich niet prettig op school.

Uit de Brabantse Jeugdmonitor onder 12 t/m 18 jarigen (2007) blijkt dat 89% geen of soms problemen heeft. Daarnaast geeft 11% aan één of meer problemen te hebben die dag en nacht spelen, heeft 2% momenteel behoefte aan professionele hulp en zocht 33% in de laatste 12 maanden hulp bij een professional. Bijna de helft (49%) geeft aan alleen informatie of hulp bij de directe omgeving te zoeken en 3% zoekt nooit informatie of hulp.

Gewenste situatie

De gemeente Woudrichem streeft ernaar dat alle jeugdigen die “psychisch een steuntje in de rug” nodige hebben, dit in een zo vroeg mogelijk stadium krijgen. Vroegtijdige opsporing, gevolgd door behandeling verbetert namelijk het beloop van psychosociale problemen en is kosteneffectiever dan wanneer deze problemen pas in een later stadium worden vastgesteld.

Hoe wordt de gewenste situatie bereikt?

Actiepunt ***Het verhogen van zelfvertrouwen en weerbaarheid van met name meisjes;***

De problemen bij meisjes zijn veelal meer naar binnen gericht, en daardoor voornamelijk storend voor de meisjes zelf en niet direct voor de omgeving. Daardoor ontstaat het risico dat het beleid zich meer richt op overlastgevende jongeren (veelal jongens) dan op teruggetrokken jongeren (veelal meisjes). Daarom is het wenselijk ook specifiek aandacht te besteden aan de hierboven beschreven “internaliserende problematiek”, die vooral bij meisjes voorkomt.

Het jongerenwelzijnswerk kent methoden die specifiek op meisjes zijn gericht. Zo is door het jongerenwelzijnswerk van Youth for Christ een meidenmethodiek ontwikkeld genaamd SuperWoman. Door de gemeentelijke gezondheidsdiensten (GGD'en) en de GGZ worden veel weerbaarheidstrainingen gericht op het versterken van sociale vaardigheden aangeboden.

Actiepunt ***Sport en bewegen stimuleren***

Het stimuleren van sport en bewegen levert een belangrijke positieve bijdrage aan de weerbaarheid (Mulier instituut, 2007). De sportdeelname onder meisjes is lager dan onder jongens, en bovendien haken veel oudere meisjes af. Met het verbeteren van de weerbaarheid van meisjes door sporten en bewegen kan dus nog terrein worden gewonnen.

Actiepunt ***Het verbeteren van vroegsignalering van vooral emotionele problemen;***

Vroegtijdige opsporing, gevolgd door behandeling verbetert het beloop van psychosociale problemen en is kosteneffectiever dan wanneer deze problemen pas in een later stadium worden vastgesteld. Het steunpunt opvoeding en het toekomstig Centrum voor jeugd en gezin (CJG) speelt hierbij een belangrijke rol. Naast de aandacht voor de psychosociale problemen van kinderen is het van belang

ook aandacht te hebben voor die van de ouders. Het één houdt vaak verband met het ander en beïnvloedt elkaar.

Actiepunt *Het inzetten van laagdrempelige interventies via het internet.*

Om jongeren te bereiken ligt dan de keuze voor internet voor de hand: hét medium waar jongeren zoeken naar antwoorden op hun vragen, van welke aard dan ook. Ze zijn bedreven in het gebruik van internet en ze voelen zich thuis bij het anonieme karakter ervan. Bovendien blijkt uit het gebruik van een aantal sites dat jongeren met emotionele problemen (vooral meisjes) een digitaal aanbod toegankelijker vinden. Dit is een punt dat onder meer dient te worden opgepakt bij het realiseren van de website CJG voor jongeren.

4.7 Alcohol en drugs

Alcohol is het meest gebruikte genotmiddel in ons land. Overmatig gebruik op jonge leeftijd leidt gemakkelijk tot alcoholvergiftiging en tot schade aan de hersenen, die immers nog in de groei zijn. Binge drinken en comazuipen komt helaas ook steeds vaker voor. Daarnaast gaat drankmisbruik op jonge leeftijd vaak gepaard met overlast en lopen jongeren die vroeg beginnen met drinken een verhoogd risico op alcoholgerelateerde problemen op latere leeftijd.

Hoewel alcohol op dit moment de meest zorgwekkende drugs is, mag het gebruik van andere vormen van drugs niet onderschat worden. Hierbij wordt onderscheid gemaakt tussen softdrugs (cannabisproducten, zolas hasj en marihuana) en harddrugs (heroïne, cocaïne, XTC, GHB enz.).

Huidige situatie

Alcoholgebruik

Onderzoek toont aan dat 15% van de jongeren 11 jaar of jonger was toen zij hun eerste drankje dronken. De meesten beginnen rond het 12e levensjaar te drinken. De Nederlandse jongere behoort tot de stevigste drinkers van Europa. Het alcoholgebruik in het Land van Heusden en Altena wijkt niet veel af van het gemiddelde percentage in heel West-Brabant. Ook het percentage Binge-drinken is vergelijkbaar met het West-Brabantse gemiddelde. Hoewel de cijfers in het Land van Heusden en Altena niet veel verschillen met de gemiddelde cijfers in West-Brabant zijn er toch twee zorgwekkende trends:

- Jongeren drinken steeds eerder.
- Jongeren drinken steeds meer.

Druggebruik

Het druggebruik van jongeren in het Land van Heusden en Altena wijkt niet veel af van het druggebruik in heel West-Brabant. Het softdruggebruik is gelijk (3%), het gebruik van xtc (1,1%) en amfetamine (1,1%) ligt iets hoger.

Gewenste situatie

In de Nota Volksgezondheid zijn de volgende doelstellingen opgenomen met betrekking tot alcohol- en druggebruik:

- Alcoholgebruik onder de 16 jaar moet worden tegengegaan.
- De vraag naar drugs wordt ontmoedigd door voor goede preventie en hulpverlening te zorgen.

In het Coalitieprogramma 2010-2014 is opgenomen dat binnen het jeugd- en jongerenbeleid de preventieve programma's gericht op alcohol en druggebruik een belangrijk onderdeel zijn. Bij de opzet en uitvoering daarvan worden lokale organisaties als sportclubs betrokken.

In de Nota Volksgezondheid zijn de volgende actiepunten opgenomen, die zoveel mogelijk integraal zullen worden opgepakt:

Actiepunt *Het gezamenlijk ontwikkelen van een plan van aanpak lokaal alcoholbeleid*

Actiepunt *Continueren en uitbreiden van huidige preventieactiviteiten, waarbij met name jongeren, de ouders en de doelgroep 'lage ses' benadrukt zullen worden.*

Actiepunt *Basisscholen stimuleren tot het inzetten van weerbaarheidstrainingen*

Actiepunt *Continueren drugsvoorlichting op scholen en in dorpshuizen en uitbreiding naar andere relevante locaties.*

5. Overzicht actiepunten en financiën

In dit hoofdstuk volgt een overzicht van de in de hoofdstukken 2, 3 en 4 genoemde actiepunten, aangevuld met de financiële dekking en een tijdsplanning.

Thema	Actiepunten	Dekking		Jaar
		bestaand	nieuw	
I. Jeugd en gezin				
Jeugdgezondheidszorg (JGZ)	Opdracht verder uitwerken via regionale kerngroep integrale JGZ	Brede doeluitkering Jeugd 2008-2011 (BDU) ⁹		2010-2012
	Toezien op tijdige invoering digitaal dossier JGZ	BDU		2010
Opvoed-en opgroei-ondersteuning	Evaluatie opvoedpunt	BDU		2010
	Voortzetten TJG en uitbreiden tot niveau LvHA	€ 7.500 (Budget TJG) en BDU		2010 - 2013
	Toezien op aansluiting gem. jeugdbeleid en prov. jeugdzorg	-		2010-2012
	Goede aansluiting gemeentelijk jeugdbeleid en provinciaal jeugdzorgbeleid	Subsidie provincie		2010-2012
Centrum jeugd en gezin (CJG)	Uitvoeren (start)notitie CJG	BDU en €10.000 (budget loket jeugd)		2010-2011
	Opzetten en invoeren digitale sociale kaart	Subsidie provincie		2010-2011
	Afstemming met het WMO-loket	-		2010-2011
	Afstemming met het veiligheidshuis i.o.	-		2010-2012
	Afstemming met bestaande zorgstructuren	-		2010-2012
	Schakel tussen CJG en Bureau jeugdzorg (BJZ)	-		2010-2012
	Invoeren gerichte aanpak kindermishandeling	Subsidie provincie		2010-2011
	Inventariseren en aanpakken knelpunten gebruik en deelname ZvJ	€7.600 (Budget ZvJ)		2010-2012
	Aansluiting van ZvJ op de landelijke Verwijsindex behouden	€7.600 (Budget ZvJ)		2010-2011
	Meer bekendheid geven aan het minimabeleid	-		2010-2012
II. School en werk				
Kinderopvang	Actualiseren handavingsprotocol kinderopvang	-		2010-2011
	Uitveren wettelijke taken	Via GGD begroting		2010 - 2013
	Nieuwe huisvesting stichting kinderopvang	Pm		2010-2011
Peuterspeelzaalwerk	Toezicht en handhaving kwaliteit	Via GGD begroting		2010 -

⁹ Voor de ontwikkeling van de centra voor Jeugd en Gezin ontvangen de gemeenten een BDU. De BDU bestaat uit twee onderdelen, de BDU/JGZ en de BDU/WMO en is een tijdelijke regeling voor de periode 2008 t/m 2011. De BDU wordt pas in 2012 afgerekend, wat inhoudt dat eventueel resterende middelen jaarlijks mogen worden doorgeschoven. Deze middelen zijn echter niet alleen bedoeld voor het opzetten van een CJG, maar ook voor opvoedondersteuning, het basistakenpakket inclusief maatwerk JGZ 0-19 jaar, het elektronisch kinddossier (EKD) en de verwijsindex. Met name de BDU/WMO is bestemd om dekking te bieden voor middelen die nodig zijn voor de ontwikkeling van het CJG en de gerelateerde voorzieningen. Middelen die niet zijn ingezet dienen aan het rijk te worden terugbetaald.

Thema	Actiepunten	Dekking		Jaar
		bestaand	nieuw	
				2013
	Nieuw huisvesting peuterspeelzaal Woudrichem	Pm		2010-2011
	Professionalisering	€ 115.200 Subsidie SPGW		2010 - 2013
	Ambitieniveau's	<i>Budget VVE</i>	PM (volgt in apart voorstel)	2010 - 2013
	Financiële situatie	€ 115.200 budget SPGW	PM	2010-2013
Voor- en vroegschoolse educatie (VVE)	Vorbereiden invoering Wet OKE	<i>Budget VVE</i>	PM (volgt in apart voorstel)	2010-2011
	Onderzoek oorzaak taalachterstanden	-	€ 5.000	2011
Zorgstructuren op scholen				
<i>Zorg Advies teams (ZAT's)</i>	Stimuleren ontwikkeling interne zorgstructuren en ZAT's	Binnen uren kwartiermaker CJG = subsidie provincie		2010 - 2011
	Realiseren link tussen zorgstructuur en CJG	Binnen uren kwartiermaker CJG = subsidie provincie		2010 - 2013
	Het TJG als bovenschools ZAT	-		2010 - 2013
<i>Schoolmaatschappelijk werk</i>	Handhaven huidige formatie voor schoolmaatschappelijk werk	€ 59.000	-	2010 t/m 2013
<i>Passend onderwijs</i>	Passen onderwijs opnemen als vast agendapunt bij het overleg met onderwijs	-	-	2010
<i>Onderwijsbegeleiding</i>	Handhaven subsidieregeling voor onderwijsbegeleiding	€ 53.000	-	2010 t/m 2013
<i>Onderwijshuisvesting</i>				
<i>Integraal huisvestingsplan</i>	Opstellen integraal huisvestingsplan 2010-2020	Reserve voorziening huisvesting onderwijs	-	2010
<i>Brede scholen</i>	Het opstellen van een visiedocument t.a.v. de ontwikkeling van brede scholen in gemeente Woudrichem	Reserve voorziening huisvesting onderwijs	-	2010
Leerplicht en voortijdig schoolverlaten	Onderzoek naar mogelijke verdere regionale samenwerking	-	-	2010 en 2011
Veiligheid in en om scholen	Voortzetten en waar mogelijk uitbreiden van huidige projecten	Ja	-	2010 t/m 2013
Leerlingenvervoer	Gezamenlijke aanbesteding met Aalburg en Werkendam	€ 320.000	-	2011
	Onderzoek naar mogelijkheden regionaal bureau leerlingenvervoer	-	-	2012
Ontwikkelingen binnen het onderwijs				
<i>Onderwijs en bewegen</i>	Voortzetten project KidsSport of soortgelijk project	€ 15.000	-	2010 t/m 2013
	Voortzetten schoolzwemmen als onderdeel van het bewegingsonderwijs	€ 30.300	-	2010 t/m 2013
	Voortzetten tweejaarlijks project Sport-Art	€ 26.000 (budget jeugd en		

Thema	Actiepunten	Dekking		Jaar
		bestaand	nieuw	
		onderwijs)		
	Deelname aan de Impuls combinatiefuncties brede school	-	PM	2011
<i>Cultuuronderwijs</i>	Verder uitbouwen van de Cultuurpunt Altena	€ 5.000	-	2010 t/m 2013
	Deelname aan de Impuls combinatiefunctie brede school	-	PM	2011
<i>Lokale educatieve agenda</i>	Vormgeven Lokale Educatieve Agenda	-	-	2010
<i>Verlengde schooldag</i>	Onderzoek naar wenselijkheid en mogelijkheid verlengde schooldag	-	-	2012
Openbaar onderwijs	Huidige situatie handhaven	-	-	2010 t/m 2013
Jongeren en werkgelegenheid	Deelname aan “Actieplan aanpak jeugdwerkloosheid”	?		2010 t/m 2013
	Uitvoering Wet investeren in jongeren (WIJ)	?		2010 t/m 2013
Huisvesting jongeren	Bij het maken van prestatieafspraken met woningbouwcorporaties als speerpunt meenemen ‘Het realiseren van voldoende (starters)woningen voor jongeren, zowel huur als koop’	-	-	2010 t/m 2013
III. Jongeren en leefstijl				
Vrijtijdsbesteding	Het huidige aanbod voor baby’s, peuters en kleuters (0-6) minimaal continueren	€ 26.000 (budget jeugd en onderwijs)		2010 - 2013
	Activiteiten 6-12 jarigen minimaal handhaven	€ 26.000 (budget jeugd en onderwijs)		2010 - 2013
	Stimuleren lezen en muziek	€ 26.000 (budget jeugd en onderwijs)		2010 - 2013
<i>Activiteiten 12+</i>	De mogelijkheden bezien om de bestaande voorzieningen en activiteiten beter af te stemmen op de behoefte van de jeugd en het aanbod te verbreden	€ 26.000 (budget jeugd en onderwijs)		2010 - 2013
	De mogelijkheden bekijken om een jongerenontmoetingsplaats te realiseren die voldoet aan de vraag van de jeugd van 12-14 jaar en 15 jaar en ouder.	pm		2010 - 2013
	Bij het opstellen van nieuwe bestemmingsplannen, of bij het herzien van oude, rekening houden met (ontmoetings)voorzieningen voor jongeren.	-		2010 - 2013
Media: de internetgeneratie	Jeugdigen en ouders wijzen op gevaren internet via voorlichting	€ 26.000 (budget jeugd en onderwijs)		2010 - 2013
	Gebruik maken van internet om jongeren bij beleid te betrekken	€ 26.000 (budget jeugd en onderwijs)		2010 - 2013
Speelruimte en -voorzieningen	Verder uitvoeren van de nota “maak ruimte om te spelen”	Budget speelplaatsen		2010 - 2013
Jongerenparticipatie	Jongerenraad anders vormgeven	€ 3.000 (Budget jongerenraad)		2010-2011
	Web 2.0 als “digitale hangplek”	€ 3.000 (Budget jongerenraad)		2010-2011
	Debatten voor en door jongeren	€ 3.000 (Budget jongerenraad)		2010-2013
	Voldoende ondersteuning en begeleiding jongeren	Binnen uren jongerenwerker		2010-2013

Thema	Actiepunten	Dekking		Jaar
		bestaand	nieuw	
Jeugd en veiligheid				
<i>Overlast en Hangjongeren</i>	Continueren overleg jeugd en veiligheid	-		2010-2013
	De verschillende groepen hangjongeren inzichtelijk maken	-		2010-2013
	Jongeren letterlijk de ruimte geven elkaar te ontmoeten in de openbare ruimte	-		2010-2013
	Meer deelname (als vrijwilliger) aan een vereniging of jongerenactiviteiten	-		2010-2013
	Meer sociale controle	-		2010-2013
	Convenant veilig uitgaan	-		
	De Bus Dus	€ 3.100 (Budget De Bus Dus)		2010-2013
Stress en psychische problemen	Het verhogen van zelfvertrouwen en weerbaarheid van met name meisjes	€ 26.000 (budget jeugd en onderwijs) en € 2.500 budget volksgezondheid		2010-2013
	Sport en bewegen stimuleren	€ 26.000 (budget jeugd en onderwijs)		2010-2013
	Het verbeteren van vroegsignalering van vooral emotionele problemen	Budget JGZ		2010-2013
	Het inzetten van laagdrempelige interventies via het internet	€ 26.000 (budget jeugd en onderwijs)		2010-2013
Alcohol en drugs	Het gezamenlijk ontwikkelen van een plan van aanpak lokaal alcoholbeleid			2010-2013
	Continueren en uitbreiden van huidige preventieactiviteiten, waarbij met name jongeren, de ouders en de doelgroep 'lage ses' benadrukt zullen worden			2010-2013
	Basisscholen stimuleren tot het inzetten van weerbaarheidstrainingen			2010-2013
	Continueren drugsvoorlichting op scholen en in dorpshuizen en uitbreiding naar andere relevante locaties			2010-2013
Evaluatie	Evalueren nota jeugd en onderwijs	-		2012

6. Conclusie

De gemeente Woudrichem wil een gemeente waar het voor jeugdigen goed wonen, leven en opgroeien is, met voldoende voorzieningen die dit optimaal ondersteunen. Met de realisatie van deze nota, kan worden geconcludeerd dat de gemeente Woudrichem al veel doet op het gebied van jeugd en onderwijs en er voor de periode 2010-2013 nog veel activiteiten en ontwikkelingen gepland staan.

Om de in paragraaf 1.3 genoemde doelstellingen en subdoelen te bereiken, zal de gemeente Woudrichem de komende periode dan ook vooral insteken op het realiseren en behouden van een goed samenhangend beleid op het gebied van zorg, onderwijs, opvang, vrije tijd voor alle kinderen in de gemeente, met extra aandacht voor die kinderen die dat nodig hebben. Onderstaande uitgangspunten zullen hierbij richting gevend zijn:

Ouders verantwoordelijk: Opvoeden is in principe geen taak van de overheid. De gemeenten kan ouders, indien nodig, wel ondersteunen bij het vervullen van hun taak;

Positieve benadering: De gemeente Woudrichem kiest voor een benadering die jongeren aanspreekt op hun mogelijkheden en die hen de ruimte geeft zelf verantwoordelijkheid op zich te nemen.

Integrale aanpak: Alleen door integrale samenwerking kan samen gewerkt worden, vanuit ieders deskundigheid, aan het daadwerkelijk leveren van een bijdrage aan het vergroten van ontwikkelingskansen van de jeugd in de gemeente Woudrichem.

Een sluitende jeugdketen: We streven naar zowel de doorgaande leerlijnen tussen de voorschool, basisschool en middelbaar onderwijs bedoeld, als een sluitende “signaleringsketen”, om de (risico)jongeren goed in zicht te houden en te voorkomen dat kinderen tussen wal en schip vallen.

Voor zover mogelijk zullen de meeste in de Nota Jeugd en Onderwijs genoemde actiepunten worden gerealiseerd middels de bestaande budgetten en binnen de reguliere formatie. Voor het uitvoeren van een onderzoek naar de taalachterstanden in de gemeente Woudrichem wordt echter een extra budget van € 5.000,- gevraagd in de begroting 2011.

Daarnaast wordt bij een aantal actiepunten verwezen naar andere (beleids)nota's of staat er PM vermeld. Indien hiervoor nog extra middelen nodig zijn, worden deze later in een apart raadsvoorstel aan u voorgelegd.

Ondanks dat de huidige beschikbare formatie voor jeugd en onderwijsbeleid krap is, streven we ernaar de in deze nota genoemde actiepunten binnen de reguliere formatie te realiseren. Dit houdt in dat er geen ruimte is voor extra of onvoorziene activiteiten en ontwikkelingen op het gebied van jeugd en onderwijs.

Zoals in het Coalitieprogramma 2010-2014 is aangegeven gaat de gemeente Woudrichem financieel zware jaren tegemoet. De meerjarenbegroting laat oplopende tekorten zien. Dit betekent dat er de komende jaren fors bezuinigd moet gaan worden. Dit kan ook gevolgen hebben voor de in hoofdstuk 4 genoemde budgetten en de uitvoering van de actiepunten.

Bijlage 1: Wettelijke kaders en beleidskaders

De beleidsterreinen jeugd en onderwijs zijn momenteel sterk in beweging en in de afgelopen jaren is er op meerdere overheidsniveaus beleid ontwikkeld en vastgesteld op dit gebied. In dit hoofdstuk worden de wettelijke kaders en de meest recente en relevante beleidskaders ten aanzien van jeugd en onderwijs weergegeven.

1.1 Wettelijke kaders

De wettelijke kaders waarbinnen de gemeentelijke (en vaak ook provinciale en landelijke) taken op het gebied van jeugd en onderwijs worden uitgevoerd zijn:

- de Wet Publieke gezondheidszorg (WPG); *De gemeenten zijn verantwoordelijk voor de jeugdgezondheidszorg.*
- de Wet Kinderopvang (WK);
- de Leerplichtwet 1969, het Besluit regionale meld en coördinatiefunctie voortijdig schoolverlaten en de Uitvoeringsregeling bestrijding voortijdig schoolverlaten en regionale meld en coördinatiefunctie voortijdig schoolverlaten; *De gemeenten zijn verantwoordelijk voor het toezicht op de naleving van de leerplicht en het tegengaan van voortijdig schoolverlaten.*
- de Wet op het primair onderwijs (Wpo); *De gemeenten zijn verantwoordelijk voor het aanbod van en toezicht op het openbaar onderwijs, de onderwijshuisvesting en het leerlingenvervoer.*
- de Wet Werk en Bijstand (WWB);
- de Wet Maatschappelijke Ondersteuning (WMO); *De gemeenten zijn verantwoordelijk voor het signaleren van opvoedings- en gezinsproblemen, geven advies en ondersteuning en zorgen voor lichte hulpverlening.*
- de Wet op de Jeugdzorg; *De gemeenten hebben een centrale rol in de uitvoering van het lokale en preventieve jeugdbeleid en zorgen voor een integrale benadering en voor afstemming en samenwerking tussen uitvoerende partijen. Als regisseur wil de gemeente voorkomen dat kinderen tussen wal en schip raken.*
- de Wet OKE; *vanaf augustus 2010 zijn de gemeenten verantwoordelijk voor de realisatie van een goed voorschools aanbod aan jonge kinderen met een taalachterstand.*

1.2 Beleidsprogramma Ministerie Jeugd en Gezin

In 2007 is het beleidsprogramma van het Ministerie voor Jeugd en Gezin verschenen: “Alle kansen voor alle kinderen”. Met dit vier jaar durende programma geeft het Rijk zichzelf de opdracht om alle kinderen en jongeren de kans te geven zichzelf goed te ontwikkelen. Het programma bevat drie lijnen:

- Ten eerste krijgt het gezin opnieuw de belangrijke positie die het in de opvoeding heeft.
- Ten tweede vindt een omslag plaats naar preventief werken (eerder opsporen en beter aanpakken).
- Ten derde gaat het ministerie de vrijblijvendheid voorbij: ongewenste situaties niet laten voortduren, maar juist doorbreken realiseren.

Daarbij gelden verantwoordelijkheden voor zowel ouders als professionals en overheden. Belangrijke items binnen het rijksbeleid zijn:

- opgroei- en opvoedondersteuning in de buurt,
- gezonde leefstijl en participatie,
- kindvriendelijke leefomgeving,
- snelle en effectieve hulp voor jeugd en gezin,
- van school naar werk,
- voorkomen jeugdcriminaliteit.

Daarnaast heeft het programmaministerie voor Jeugd en Gezin vijf voorwaarden voor een goede ontwikkeling op een rij gezet:

- Gezond opgroeien
- Veilig opgroeien
- Een steentje bijdragen aan de maatschappij
- Talenten ontwikkelen en plezier hebben
- Goed voorbereid zijn op de toekomst

1.3 Provinciaal beleidskader jeugd

De provincie Noord-Brabant heeft wettelijk de taak kinderen met problemen te helpen (*Wet op de jeugdzorg*). De provincie doet dit door jeugdzorgbeleid te ontwikkelen en toe te zien op de uitvoering hiervan door Bureau Jeugdzorg en zorgaanbieders.

De Provincie Noord-Brabant werkt in de jeugdgezondheidszorg, het onderwijs en het maatschappelijk werk samen met de 68 Brabantse gemeenten om te voorkomen dat jeugdzorg nodig is. De gemeenten zijn verantwoordelijk voor jeugdbeleid (preventie) en de Provincie voor de jeugdzorg (hulp).

In verband met alle ontwikkelingen op het gebied van jeugdbeleid, heeft de Provincie een nieuw jeugdzorgbeleidsplan opgesteld. In het provinciaal beleid maakt de provincie een duidelijk onderscheid tussen *eerstelijns jeugdhulp* en *tweedelijns jeugdzorg*.

De insteek is dat het Centrum voor Jeugd en Gezin (CJG) in de eerste lijn komt en Bureau Jeugdzorg in de tweede lijn. Bureau Jeugdzorg sluit dus aan bij de backoffice van het Centrum voor Jeugd en Gezin.

De provincie heeft met de verschillende gemeenten en regio's verbeteragenda's jeugd afgesloten. Jaarlijks worden in dit kader middelen beschikbaar gesteld. De gemeente Woudrichem werkt hierin samen met de andere 17 gemeenten in West-Brabant

Lokaal beleid

Nota jeugdbeleid gemeente Woudrichem 2004-2008

In 2004 is de nota jeugdbeleid gemeente Woudrichem 2004-2008 door de raad vastgesteld. Hierin luidt de visie dat de gemeente bij wil dragen aan het vergroten van ontwikkelingskansen voor jeugd van 0 tot en met 21 jaar, waarbij rekening wordt gehouden met de veranderde normen en waarden in de samenleving.

De beleidsuitgangspunten hieruit blijven ook voor de nieuwe nota jeugd- en onderwijs van kracht:

- **Ouders verantwoordelijk:** De eerste verantwoordelijkheid voor de opvoeding en ontwikkeling van jongeren ligt bij de ouders. Opvoeden is in principe geen taak van de overheid. De gemeenten kan ouders, indien nodig, wel ondersteunen bij het vervullen van hun taak;
- **Positieve benadering:** In het nieuws, maar ook in het beleid komen jongeren vaak alleen als probleemcategorie in beeld. Dit doet geen recht aan wat jongeren zijn, betekenen of kunnen betekenen. De gemeente Woudrichem kiest daarom voor een benadering die jongeren aanspreekt op hun mogelijkheden en die hen de ruimte geeft zelf verantwoordelijkheid op zich te nemen.
- **Integrale aanpak:** De complexiteit van het jeugdbeleid maakt een samenhangende aanpak door diverse partijen nodig. Jongeren laten zich immers niet verdelen in vakgebieden en beleidsterreinen. Naast onderwijs, gaat het om de volgende sectoren: welzijn, cultuur, sport, (kerkelijk) jeugdwerk, gezondheid, hulpverlening, ruimtelijke ordening, veiligheid en werkgelegenheid. Alleen door integrale samenwerking kan samen gewerkt worden, vanuit ieders deskundigheid, aan het daadwerkelijk leveren van een bijdrage aan het vergroten van ontwikkelingskansen van de jeugd in de gemeente Woudrichem.

In aanvulling op bovengenoemde uitgangspunten is in de nieuwe nota jeugd- en onderwijs ook het volgende punt van belang:

- **Een sluitende jeugdketen:** Hiermee worden zowel de doorgaande leerlijnen tussen de voorschool, basisschool en middelbaar onderwijs bedoeld, als een sluitende "signaleringsketen", om de (risico)jongeren goed in zicht te houden en te voorkomen dat kinderen tussen wal en schip vallen.

De uitvoering van het jeugd- en onderwijsbeleid gebeurt in nauwe samenwerking met (keten)partners. De gemeente registreert en richt zich vooral op het voorkomen van achterstanden en problemen. Ongewenste situaties mogen niet voortduren. Iedereen moet daarin zijn verantwoordelijkheid nemen. De gemeente maakt beleid voor én met de jeugd.

Startnotitie Centrum Jeugd en Gezin

Najaar 2008 is de startnotitie Centrum voor Jeugd en Gezin (CJG) vastgesteld. Deze notitie geeft inzicht in de te volgen stappen om uiterlijk in 2011 te komen tot een CJG. Zowel in deze startnotitie als in de verdere uitwerking van het CJG wordt uitgegaan van samenwerking binnen het Land van

Heusden en Altena. Dit onder de noemer samen wat samen kan en lokaal wat lokaal wenselijk is. De aanpak om te komen tot een CJG zal in 3 fasen gebeuren:

Fase 1: Visie en mogelijke scenario's voor een CJG

Fase 2: Ontwikkelen concreet ontwerp CJG

Fase 3: Uitvoering

Verordening Kwaliteitsregels peuterspeelzalen gemeente Woudrichem

Medio 2009 is de verordening Kwaliteitsregels peuterspeelzalen gemeente Woudrichem vastgesteld. In deze verordening, die gebaseerd is op landelijke richtlijnen, wordt ingegaan op de registratie, exploitatie en ambitieniveau van de peuterspeelzaal, kwaliteitseisen ten aanzien van de ruimte en personeel en het gemeentelijke toezicht hierop door de GGD.

Bij het opstellen van deze verordening is zoveel mogelijk aangesloten bij de Wet Kinderopvang. Dit met het oog op de deregulering en de toekomstige wettelijke verplichting om de samenwerking tussen peuterspeelzalen en kinderopvang te stimuleren.

Handhavingsprotocol kinderopvang gemeente Woudrichem

Eind 2007 is het handhavingsprotocol kinderopvang gemeente Woudrichem vastgesteld. Volgens artikel 61 van de wet kinderopvang dient het College van Burgemeester en Wethouders toe te zien op naleving van de Wet door kinderopvangorganisaties. Het College heeft hiertoe, conform de Wet, toezichthouders bij de GGD aangewezen.

Nota Volksgezondheid 2008-2011

In 2008 is de Nota Volksgezondheid 2008-2011 vastgesteld. De nota is gezamenlijk met gemeenten Aalburg en Werkendam opgesteld, onder de noemer samen wat samen kan en lokaal wat lokaal wenselijk is. De nota heeft de volgende speerpunten:

- alcohol en drugs
- overgewicht
- depressie
- jeugdgezondheidszorg

Verordeningen onderwijs

Er is nooit eerder een Nota Onderwijsbeleid vastgesteld in de gemeente Woudrichem. Het huidige beleid is nu deels vastgelegd in enkele verordeningen en plannen. Het betreft de volgende verordeningen:

- Verordening Leerlingenvervoer gemeente Woudrichem 2008;
- Verordening materiële gelijkstelling onderwijs gemeente Woudrichem;
- Verordening huisvesting onderwijs gemeente Woudrichem.

Naast bovengenoemde verordeningen zijn de plannen op het gebied van onderwijs vastgesteld:

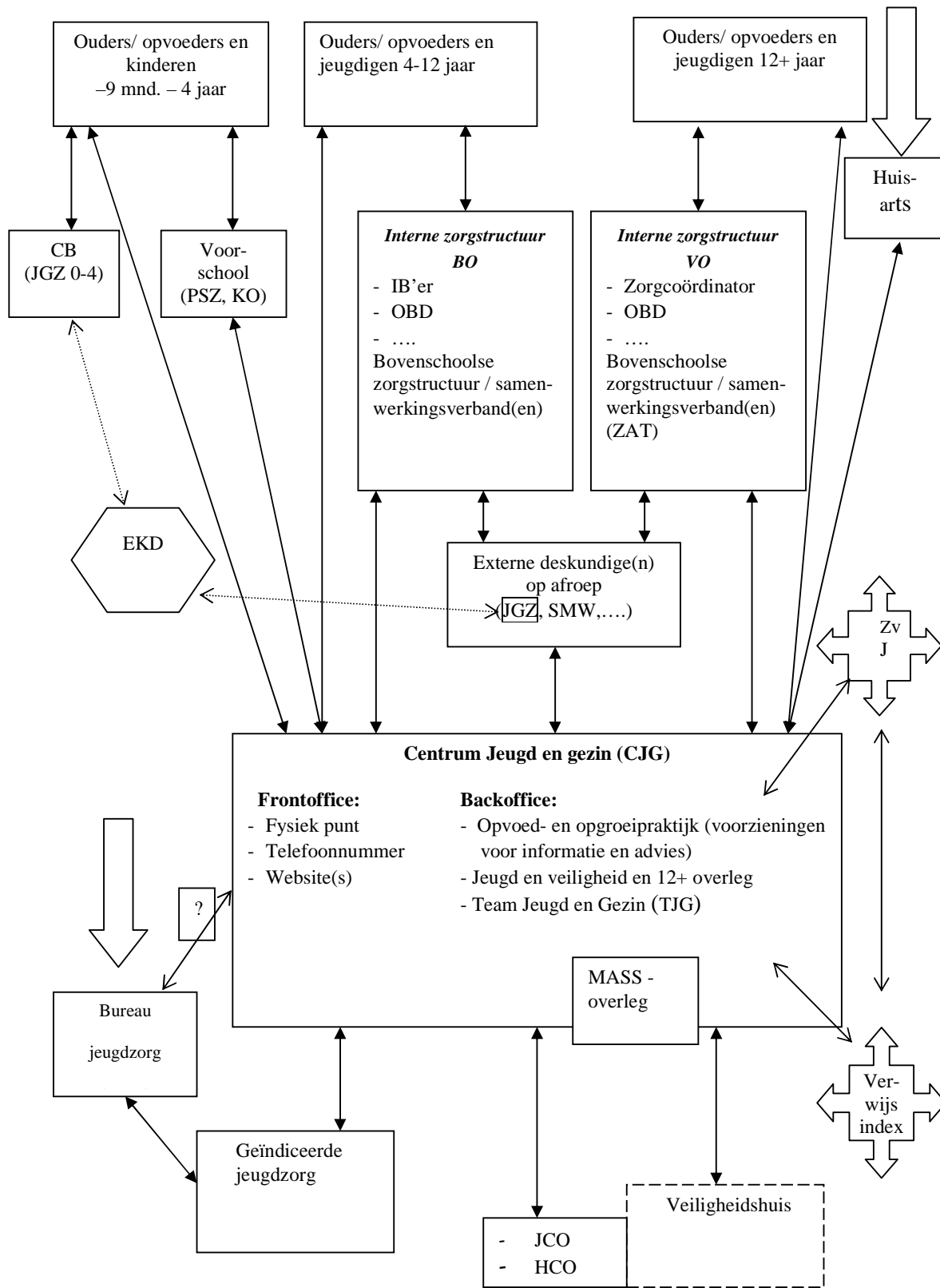
Integraal Onderwijs Huisvestingsplan 2004-2013

In 2004 is het Integraal Onderwijs Huisvestingsplan 2004-2013 vastgesteld. In dit Plan wordt een helder en inzichtelijk overzicht van de huidige situatie en de verwachte toekomstige situatie inzake de onderwijshuisvesting gegeven. Tevens is het Integraal Onderwijs HuisvestingsPlan 2004-2013 een richtinggevend beleidsstuk voor het te voeren beleid op het gebied van onderwijshuisvesting en bevat het een gedegen financiële planning. Hoofddoelstelling van de nota is dat basisscholen gehuisvest moeten zijn in kwalitatief goede gebouwen die voldoen aan de hedendaagse eisen.

Uitvoeringsplan leerplicht Woudrichem

In 2008 heeft de gemeente Woudrichem samen met de gemeente Werkendam een gezamenlijke leerplichtambtenaar aangesteld. Op dat moment is ook het Uitvoeringsplan leerplicht Woudrichem vastgesteld. Dit Uitvoeringsplan is identiek aan het Uitvoeringsplan leerplicht van de gemeente Werkendam. In het Uitvoeringsplan leerplicht is de werkwijze van de leerplichtfunctie vastgelegd. Internen en externen weten nu wat de leerplichtfunctie van de gemeente Woudrichem doet in bepaalde situaties en wat de leerplichtfunctie verwacht van anderen.

Bijlage 2 Samenhang zorg- en signaleringsstructuren



Toelichting bij schema “Samenhang zorg- en signaleringsstructuren”

Algemeen

Het schema “Samenhang zorg- en signaleringsstructuren” is een schematische weergave van de huidige zorg en signaleringsstructuren en hun verbanden. Enkele zorg- en signaleringsstructuren zijn in dit schema samengevoegd in het nog te ontwikkelen CJG. In deze toelichting willen we aangeven hoe u één en ander moet interpreteren. Het schema laat zien waar ouders en kinderen/jeugdigen in bepaalde levensfasen hun problemen/ vragen neer kunnen leggen en waar deze het best opgepakt kunnen worden.

Om het schema niet onnodig ingewikkeld te maken, is hier alleen uitgegaan van professionele consultatie. Dat neemt niet weg dat een groot deel van met name ouders en jeugdigen ook terecht kan bij familie of vrienden.

Betekenis symbolen

De pijlen in het schema geven aan of een relatie eenzijdig of tweezijdig is.

Een dikke pijl betekent dat meerdere mensen van deze ingang gebruik (kunnen) maken.

Een blokje omgeven door vier dikke pijlen geeft aan dat dit een digitaal systeem is dat ter ondersteuning wordt gebruikt door diverse partijen. Het EKD is ook een digitaal ondersteunend systeem, maar wordt vooralsnog alleen gebruikt door de jeugdgezondheidszorg.

Een stippellijn of een gestippeld blokje geeft aan dat dit een relatie c.q. organisatie is die wenselijk is c.q. in oprichting.

Bijlage 3 Afkortingen

AMK	Algemene Meldkamer Kindermishandeling
BDU	Brede DoelUitkering
BISK	Brabants Instituut voor School en Kunst
BJZ	Bureau JeugdZorg
BOA	Bijzondere OpsporingsAmbtenaar
BSO	Buitenschoolse Opvang
BTP	Basis Taken Pakket
BVL	Brabant VeiligheidsLabel
CB	Consultatie Bureau
CJG	Centrum voor Jeugd en Gezin
CWI	Centrum voor Werk en Inkomen
DD JGZ	Digitaal Dossier JeugdGezondheidsZorg
EKD	Elektronische KindDossier
GGA	GebiedsGerichte Aanpak
GGD	Gemeentelijke GezondheidsDienst
GGZ	Geestelijke GezondheidsDienst
HCO	Hulpverleners CasusOverleg
IB'er	Intern Begeleider
IDOP	Integraal DorpsOntwikkelingsPlan
JCO	Justitieel CasusOverleg
JGZ	JeugdGezondheidsZorg
KO	KinderOpvang
LEA	Lokale Educatieve Agenda
LMC	Locale Meld- en Coördinatiefunctie
MASS	Maatschappelijk SteunSysteem
OBD	Onderwijs BegeleidingsDienst
PSZ	PeuterSpeelZaal
RAAK	Reflectie en Actiegroep Aanpak Kindermishandeling
RMC	Regionale Meld- en Coördinatiefunctie
ROC	Regionaal OpleidingsCentrum
SBO	Speciaal Basis Onderwijs
SMW	School Maatschappelijk Werk
SO	Speciaal Onderwijs
SPGW	Stichting Peuterspeelzalen Gemeente Woudrichem
SVO	Speciaal Voortgezet Onderwijs
TJG	Team Jeugd en Gezin
VIR	VerwijsIndex Risicjongeren
VVE	Voor- en Vroegschoolse Educatie
Wet OKE	Wet Ontwikkelingskansen door Kwaliteit en Educatie
WK	Wet Kinderopvang
WMO	Wet Maatschappelijke Ondersteuning
WPG	Wet Publieke Gezondheid
WIJ	Wet Investeren in Jongeren
WWB	Wet Werk en Bijstand
ZAT	ZorgAdviesTeam
ZMOK	Zeer Moeilijk Opvoedbare Kinderen
ZVJ	Zorg Voor Jeugd