

Wenkenblad

2^o herziening

**Richtlijnen voor integraal
toegankelijke
speelvoorzieningen**

colofon

Richtlijnen voor integraal toegankelijke speelvoorzieningen

1e druk 1 mei 1997

1e herziening 1 januari 2001

2^e herziening 1 januari 2007

NUSO Speelruimte Nederland

Koningslaan 101

3583 CS Utrecht

tel. 030 - 2544880

fax 030 - 2545088

e-mail info@NUSO.nl

Projectleider

Henk Bleyendaal, NUSO

Auteur

Job Haug (CliëntenBelang Utrecht voorheen BAT)

Eindredactie

Cees Kramer NUSO

Deze herziening kwam tot stand op initiatief van en door financiële bijdragen van:

- Stichting Kinderpostzegels Nederland
- Revalidatiefonds
- CliëntenBelang Utrecht
- NUSO

Vermenigvuldiging van (delen van) deze tekst is toegestaan mits bronvermelding plaatsvindt.

INHOUD

	Inhoud	3
	Inleiding	4
1	Thermen en definities	6
2	Procedure	7
3	Basisrichtlijnen	9
4	Aanvullende richtlijnen voor kinderen met een visuele beperking	15
5	Aanvullende richtlijnen voor kinderen met een hoorbeperking	18
6	Aanvullende richtlijnen voor kinderen met een beperkte arm- hand- of loopfunctie	20
7	Aanvullende richtlijnen voor kinderen die afhankelijk zijn van rolstoel, fiets, driewieler etc...	22
8	Aanvullende richtlijnen voor kinderen met een verstandelijke beperking	24
9	Aanvullende richtlijnen voor volwassenen met een verstandelijke beperking	26
10	Aanvullende richtlijnen voor kinderen met aandachtsstoornissen en hyperactiviteit	27
11	Literatuur	28
12	Nuttige adressen	29
	Fondsen	30
13	Tabel basisrichtlijnen	31
14	Tabel aanvullende richtlijnen	32
15	Tabel aandachtspunten per speeltoestel	33

INLEIDING

Veel speelterreinen zijn niet toegankelijk en nauwelijks bespeelbaar voor kinderen met een beperking handicap. Bij de inrichting en het beheer van speelterreinen wordt onvoldoende rekening gehouden met het feit dat zij ook kinderen zijn en dat spelen ook voor hen belangrijk is. Anders dan bij de bouw van openbare gebouwen legt de wet geen verplichtingen op om speelvoorzieningen toegankelijk te ontwerpen en te bouwen.

Dit wenkenblad geeft aan welke maatregelen genomen dienen te worden om een speelvoorziening geschikt te maken voor kinderen met een beperking. Het gaat daarbij meestal niet om ingrijpende en geldverslindende zaken. De tijd dat we dachten dat rolstoelschommels en rolstoeldraaimolens de oplossing waren is voorbij.

We richten ons op aanpassingen die leiden tot het beter functioneren van bestaande voorzieningen voor een grotere groep kinderen met een beperking.

Bovendien is een speelplaats, ingericht aan de hand van deze richtlijnen ook uitermate goed bespeelbaar voor kinderen zonder beperking.

Dit wenkenblad schept helderheid in de vereiste maatregelen voor het realiseren van een integraal toegankelijke speelvoorziening. Die helderheid was nodig omdat onzekerheid bestond over de vraag welke voorzieningen minimaal gewenst zijn. Het wenkenblad is een instrument dat de norm stelt voor alle betrokkenen die zich inzetten voor integratie van mensen met een beperking.

De betrokkenen zijn:

- NUSO, Speelruimte Nederland,
- Stichting Kinderpostzegels Nederland,
- Revalidatie Fonds,
- Jantje Beton,
- Nederlandse Stichting voor het Gehandicapte Kind,
- VSB Fonds.

De vijf afzonderlijke fondsen hebben zitting in de Samenwerkende Fondsen Buitenspelen. Daar kunnen aanvragen gedaan worden voor herinrichtingen van schoolpleinen en speeltuinen. Vooral bij grootschalige herinrichtingen zal het wenkenblad nadrukkelijk moeten worden toegepast.

In de Internationale Classificatie van stoornissen, belemmeringen en handicaps wordt tot in details omschreven wat iemands stoornis is, welke belemmeringen hij/zij daardoor ondervindt en welke handicap daarvan het gevolg is. Hiermee kan zeer gedetailleerd, voor die persoon, worden aangegeven welke aanpassingen in de omgeving nodig zijn om belemmeringen in het functioneren en dus de handicap, te reduceren.

Deze individuele benadering is gebaseerd op de vaststelling dat iedere persoon met een beperking uniek is en eigen aanpassingen vergt

Vanuit het maatschappelijk niveau is het echter niet doenlijk om alle publieke omgevingen zodanig aan te passen dat het een antwoord is op de individuele behoeften van personen met een stoornis.

In dit wenkenblad wordt gewerkt met categorieën van beperkingen, zoals motorische handicap, slechtziend, blind, doof of verstandelijk gehandicapt.

Het gaat over algemene aanpassingen zoals brede deuren, hellingbanen of gidslijnen en dergelijke.

Een speelvoorziening is in het algemeen een publieke voorziening en dient in dezelfde mate als andere publieke voorzieningen toegankelijk te zijn voor mensen met een beperking. Tegelijkertijd ligt een speelvoorziening altijd in een woonomgeving waar ook kinderen en ouders met een fysieke beperking wonen en leven. Aan de hand van een inventarisatie en een analyse van belemmeringen samen met de kinderen en de ouders kunnen specifieke aanpassingen gedaan worden om de speelvoorziening bereikbaar, toegankelijk en bespeelbaar te maken.

Natuurspeelplekken worden gekenmerkt door het gebruik van natuurlijke elementen in de inrichting zoals zand, water, keien, palen, struiken en bomen. Er worden vaak geen gangbare speeltoestellen gebuikt om de fantasie van de kinderen te prikkelen. Met de aanleg van heuvels, bruggen, waterpartijen en hobbelige paden wordt zoveel mogelijk een natuurlijke ruimte gerealiseerd. In sommige gevallen wordt het gecombineerd met educatieve activiteiten op het gebied van natuur- en milieueducatie. Een ander voorbeeld

zijn de speelbossen van staatsbosbeheer die zich kenmerken door een ruig terrein met veel uitdaging en avontuur.

Deze diversiteit aan speelplekken vraagt een gerichte benadering m.b.t. toegankelijkheid en bespeelbaarheid. Teveel maatregelen kan het karakter van een avontuurlijke en uitdagende speelplek aantasten. De richtlijnen die gegeven worden zijn vooralsnog aanbevelingen en kunnen nooit dwingend opgelegd worden. Het verdient de aanbeveling dat bij nieuw aan te leggen natuurspeelplekken er een analyse wordt gemaakt van de doelgroep en de omgeving, Afhankelijk van de resultaten kunnen er keuzes gemaakt worden in de mate van maatregelen i.v.m. de toegankelijkheid.

1. Termen en definities

Bereikbaarheid	De eigenschap van de openbare weg die maakt dat mensen op een gelijkwaardige wijze bij de speelvoorziening kunnen komen.
Toegankelijkheid	De eigenschap van een speelvoorziening die maakt dat mensen de voor bezoekers bestemde speeltoestellen en gebouwen kunnen bereiken en gebruiken.
Bespeelbaarheid	De mate waarin kinderen het betreffende speelobject bij hun spel kunnen betrekken.
Integraal toegankelijk	Alle voorzieningen zijn voor alle bezoekers en gebruikers op een gelijkwaardige wijze bereikbaar en bruikbaar.
Speelvoorziening	Een door volwassenen, in georganiseerd verband, voor kinderspel gereserveerde en daartoe ingerichte en beheerde ruimte.
Openbare speelvoorziening	Een speelvoorziening die voor iedereen vrij toegankelijk is.
Natuurspeelplek	Een speelvoorziening die gekenmerkt wordt door het gebruik van natuurlijke elementen in de inrichting zoals zand, water, keien, palen, struiken en bomen
Speeltuin	Een speelvoorziening met een omheining die kan worden gesloten voor publiek.
Schoolspeelplaats of instellingspeelvoorziening	Een speelvoorziening in beheer van een school of instelling voor de pupillen/leerlingen.
Internationaal Toegankelijkheids Symbool (ITS)	Een beschermd beeldmerk dat wordt aangebracht op voorzieningen die mede voor mensen met een fysieke beperking toegankelijk zijn. De CG raad kent dit symbool toe.
Gehandicapten parkeerplaats	Een parkeerplaats waar alle mensen mogen parkeren die rijden in een invalidervoertuig die beschikken over een parkeeronthefving.
Looproute	De route die geschikt moet zijn voor kinderen met een stoornis in het bewegen.
'Natuurlijke' Gidslijn	Een 'natuurlijke' gidslijn is een door terreinelementen gevormde doorlopende lijn; <ul style="list-style-type: none">• die al lopend met de voeten gevoeld en gevolgd kan worden en,• met de taststok gesignaleerd en gevolgd kan worden. Hierbij moet men denken aan gevels, grasranden, e.d.
'Kunstmatige' Geleidelijn	Een 'kunstmatige' geleidelijn is een speciaal aangelegde gidslijn.
Speelhelling	Een helling die als spelelement in het terrein is opgenomen.
Speeltoestel	Toestel bestaand uit verschillende speelelementen, waarop kinderen kunnen spelen.
Ervaren van ruimte	Het ervaren van gevoel, het ondervinden en meemaken van verschillende ruimtes om je heen. Het ervaren van je eigen lichaam ten opzichte van de ruimte om je heen.
Ervaren van niveauverschillen	Het ervaren van verschillende hoogtes, het overbruggen van verschillende hoogtes en het ergens op neerkijken.
Ervaren van beweging, waarbij het kind en het element bewegen	Het ervaren van het zichzelf kunnen verplaatsen en bewegen in combinatie met een (element van) een toestel. Bijvoorbeeld schommels
Ervaren van beweging, waarbij alleen het kind beweegt	Het ervaren van het kunnen verplaatsen en bewegen van zichzelf op een (element van) een toestel. Bijvoorbeeld glijbanen
Ervaren van sensorische stimuli	Het ervaren van zintuiglijke prikkels, middels de zintuigen als voelen, zien, horen, ruiken en voelen van temperaturen.
Speelwaarde	De speelwaarde geeft de beleving van het spel van het kind weer en is een balans tussen uitdaging die het spelen biedt en vaardigheden van het kind.
Verzorgingsgebied	Het gebied rond de speelvoorziening waar de bezoekers wonen of een dagbesteding hebben,
Gebruikswaarde	De gebruikswaarde geeft aan in hoeverre een speeltoestel aansluit bij de functies en vaardigheden van het kind.

2. Procedure

De richtlijnen zijn verdeeld in:

- basisrichtlijnen die leiden tot een bereikbare en toegankelijke speelvoorziening voor een grote groep kinderen met een beperking en
- aanvullende richtlijnen die leiden tot bespeelbaarheid van de speelvoorziening voor een omschreven groep kinderen met een beperking.

2.1 **Basis-richtlijnen**

Een integraal toegankelijke speelvoorziening dient ten alle tijden te voldoen aan de basisrichtlijnen in hoofdstuk 3 *Basisrichtlijnen*

2.2 **Aanvullende richtlijnen**

2.2.1 **Verzorgingsgebied**

Vastgesteld dient te worden welk verzorgingsgebied de speelvoorziening bedient.

Opmerking

Daarbij kan worden gebruik gemaakt van normgetallen uit het handboek "Speelruimtebeleid" van de NUSO.

2.2.2 **Doelgroepanalyse**

Naast het toepassen van de basisrichtlijnen moet er bekeken worden welke aanvullende richtlijnen wenselijk zijn.

Om deze aanvullende richtlijnen te kunnen bepalen is het noodzakelijk dat er een inventarisatie plaats vindt, welke kinderen met welke beperking binnen het verzorgingsgebied van de speelvoorziening wonen.

Opmerking

Hoe kom je aan de gegevens?

Navragen bij de gemeente. Door de Wet op de privacy geeft men vaak geen informatie.

Soms is het mogelijk om via ouderverenigingen, verenigingen voor gehandicaptensport, dagverblijven, scholen, contactpersonen of via ouders van een gehandicapt kind in de buurt aan gegevens te komen.

Uit deze doelgroepanalyse moet blijken of er in het verzorgingsgebied kinderen met een beperking wonen, hoeveel kinderen dit zijn en welke beperkingen voorkomen.

In dit wenkenblad worden de beperkingen als volgt verdeeld;

- *kinderen met een visuele beperking*
- *kinderen met een hoorbeperking*
- *kinderen met een beperkte arm-, hand- of loopfunctie*
- *kinderen die afhankelijk zijn van een rolstoel, fiets, driewieler, loopwagen, e.d.*
- *kinderen met een verstandelijke beperking*
- *volwassenen met een verstandelijke beperking.*

2.2.3 **Aanpassingen**

Samen met deze kinderen, hun ouders/ verzorgers en eventuele deskundigen dient te worden vastgesteld welke aanvullende richtlijnen hoofdstuk 4 tot en met 9 noodzakelijk zijn om de speelvoorziening voor deze kinderen bereikbaar, toegankelijk en bespeelbaar te maken.

Wanneer uit de doelgroepanalyse blijkt dat er geen kinderen met een beperking in het verzorgingsgebied van de speelvoorziening wonen of een dagbesteding hebben kunnen de voorzieningen beperkt blijven tot de basisrichtlijnen genoemd in dit wenkenblad.

Opmerking

Met behulp van de aanvullende richtlijnen in dit wenkenblad kan men samen met ouders/ verzorgers en eventuele deskundigen de wenselijke aanpassingen bepalen.

2.3 **Evaluatie**

Samen met deze kinderen, hun ouders/ verzorgers en eventuele deskundigen dient na de totstandkoming te worden nagegaan of de aanpassingen naar behoren functioneren.

2.4 Jaarlijkse controle

Na in gebruik name dient regelmatig, minstens één maal per jaar door de beheerder een grondige controle plaats te vinden van de basisrichtlijnen. Extra aandacht moet daarbij zijn voor verzakkingen en begroeiingen van de looproute, het ontbreken van beveiligingen en slijtage van onderdelen van toestellen.

Bij speelvoorzieningen in een natuurlijke omgeving moet voortdurend aandacht zijn voor verzakkingen en begroeiingen en zullen meerdere inspecties in het jaar noodzakelijk zijn.

3. Basisrichtlijnen

Een integraal toegankelijke speelvoorziening voldoet tenminste aan de eisen die in dit hoofdstuk worden opgesomd.

Het gaat om :

- de bereikbaarheid van de speelvoorziening,
- de toegankelijkheid van de paden (75 % van de speeltoestellen bereikbaar),
- de toegankelijkheid van gebouwen (voldoen aan ITS-criteria),
- en de bespeelbaarheid van speeltoestellen (minimaal 50 % van elk type toestellen).

Bereikbaarheid.....

3.1 Parkeerplaats

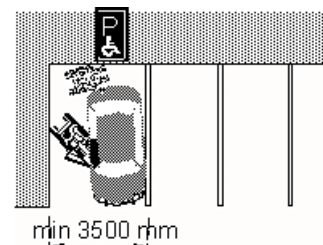
3.1.1 Algemeen

Bij een speeltuin, een schoolspeelplaats of een instellingspeelvoorziening is het wenselijk dat er een Gehandicapten parkeerplaats is.

3.1.2 Afmeting en inrichting van een Gehandicapten parkeerplaats

Zorg dat de loopafstand van de Gehandicapten parkeerplaats tot de ingang van de speelvoorziening niet langer is dan 50 meter.

- Als de Gehandicapten parkeerplaats zich bevindt tussen haaks geplaatste parkeervakken, dient deze tenminste 3500 mm breed te zijn.
- Als de Gehandicapten parkeerplaats zich bevindt tussen parkeervakken voor langs parkeren, dient deze tenminste 6000 mm lang te zijn.



3.1.3 Dwarshelling

Een dwarshelling van de Gehandicapten parkeerplaats mag niet steiler zijn dan 1:50.

3.1.4 Afwerking

De Gehandicapten parkeerplaats dient te zijn uitgevoerd in een materiaal dat een horizontaal, vlakliggend, stroef, aaneengesloten oppervlak vormt.

Bij situering op openbaar terrein, moet de Gehandicapten parkeerplaats worden aangegeven met verkeersbord E6.



3.1.5 Oversteekplaatsen

Er dient in elk verblijfsgebied of bij een ontsluitingsweg nabij de speeltuin de mogelijkheid te bestaan om veilig over te steken naar de speelvoorziening. Belangrijk hierbij is o, a:

- Trottoir en straat moeten op gelijk niveau zijn.
- Vrij uitzicht van minimaal 50 meter naar alle kanten.
- Snelheid autoverkeer remmen middels verkeersdrempels bijvoorbeeld.
- In het gehele verblijfsgebied doorzicht tussen stoep en straat.

Meest ideale is dat de toegang tot een speelvoorziening aansluit aan een routenetwerk die toegankelijk is voor voetgangers, rolstoelers en fietsers (zie ook de publicatie 'Voetpaden voor iedereen').

3.2 Looproute naar de speelvoorziening

3.2.1 Algemeen

De speelvoorziening dient bereikbaar te zijn voor kinderen met een beperking, die gebruik willen maken van de speelvoorziening.

De gewenste looproute dient met 'ervarings' deskundigen te worden bepaald.

Zoek contact (inspanningsverplichting) met het lokale gehandicaptenplatform in de gemeente en met kinderen/ouders/verzorgers (uit doelgroepanalyse) om samen een gewenste looproute te bepalen.

Het is vervolgens de taak van het gehandicaptenplatform en de kinderen/ouders/verzorgers (uit doelgroepanalyse) om de ontbrekende voorzieningen in de wijk aan te geven.

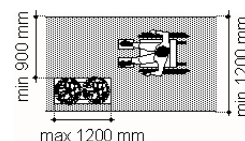
De speelvoorziening of het gehandicaptenplatform dient de gemeente te verzoeken om de gewenste voorzieningen aan te brengen.

Opmerking;

- In het kader van de Wmo (Wet maatschappelijke ondersteuning) heeft de gemeente de verplichting om te zorgen dat mensen zelfstandig openbare voorzieningen zoals speelvoorzieningen kunnen bereiken. Hier kan men een beroep op doen.
- Als er geen platform aanwezig is en er geen kinderen/ouders of verzorgers bereid zijn om mee te werken is het niet mogelijk om deze richtlijn uit te voeren.

3.2.2 Afmeting

De looproute dient tenminste 1200 mm breed te zijn.
Bij puntvernauwingen dient de vrije doorgang tenminste 900 mm breed te zijn over een afstand van maximaal 1200 mm.

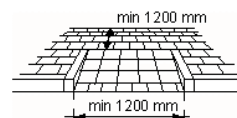


3.2.3 Afwerking

De looproute dient te zijn uitgevoerd in een materiaal dat een vlak liggend, stroef, aaneengesloten oppervlak vormt.

3.2.4 Hoogteverschillen in looproutes

- Algemeen
Abrupte hoogteverschillen tot 20 mm zijn toelaatbaar.
Abrupte hoogteverschillen van meer dan 20 mm dienen te worden overbrugd met een helling of een lift.
Bedenk dat een helling die een hoogteverschil overbrugt van meer dan 500 mm een groot obstakel kan zijn voor een kind in een handbewogen rolstoel.
- Opritten en trottoirverlagingen
De hellingshoek van een oprit mag niet steiler zijn dan 1: 10.
De vrije doorgang van de trottoirverlaging dient minimaal 1200 mm te zijn.



3.2.5 Hellingen

Kinderen en ouders met loophulpmiddelen zoals een handbewogen rolstoel, een rollator of een driewieler hebben vaak moeite met hellingen.

- **Hellingshoek**
De hellingshoek van hellingen in de looproute mogen niet steil zijn en dienen aan onderstaande richtlijn te voldoen:
 - hoogteverschil tot 100 mm niet steiler dan 1: 10
 - hoogteverschil van 100 tot 500 mm niet steiler dan 1: 16
 - hoogteverschil van 500 tot 1000 mm niet steiler dan 1 : 20



De volgende tabel is van toepassing.

Hoogte (mm)	50 mm	100 mm	150 mm	200 mm	250 mm	300 mm	350 mm	400 mm	450 mm	500 mm	550 mm	600 mm	650 mm	700 mm	750 mm	800 mm	850 mm	900 mm	950 mm	1000 mm
Lengte (m)	0,50 m	1,00 m	1,60 m	2,20 m	2,90 m	3,70 m	4,50 m	5,30 m	6,20 m	7,20 m	8,20 m	9,30 m	10,50 m	11,70 m	12,90 m	14,20 m	15,60 m	17,00 m	18,50 m	20,00 m

- **Dwarshelling**

Hellingen dwars op de looproute mogen niet steiler zijn dan 1 : 50.
Voor een goede afwatering worden voetpaden hellend aangebracht. Wanneer deze helling steiler is dan 1 : 50 dreigen rolstoelen en kinderwagens tijdens het lopen van het voetpad te rijden.

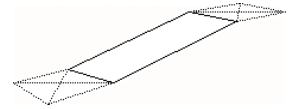


- **Vrije breedte**

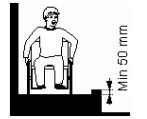
De vrije doorgang van de helling dient tenminste 1200 mm breed te zijn.



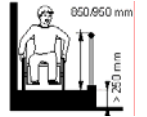
- **Draairuimte**
Aan het begin en aan het eind van elke helling dient een 'horizontale' vlak van 1500 x 1500 mm te zijn.



- **Afrijbeveiliging**
Bij open hellingbanen dient aan de open zijde een afrijbeveiliging te zijn, bestaande uit een opstaande rand die minimaal 50 mm hoog is.



- **Leuning**
Een helling die een hoogteverschil van meer dan 250 mm overbrugt, dient aan één zijde voorzien te zijn van een leuning.



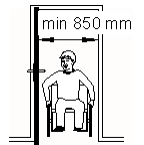
3.3 Ingang van de speelvoorziening

3.3.1 Zichtbaarheid

De ingang van de speelvoorziening moet goed zichtbaar zijn, bijvoorbeeld door toepassing van opvallende kleuren.

3.3.2 Toegangshekken en deuren

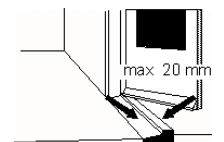
- **Vrije doorgang**
De vrije doorgang dient minimaal 850 mm breed te zijn.



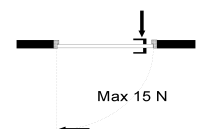
Bij dubbele hekken/deuren dient de vrije doorgang van één deur minimaal 850 mm breed te zijn.



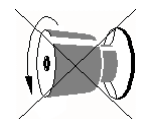
- **Drempel**
Zorg dat abrupte hoogteverschillen en drempels bij toegangshekken en deuren niet hoger zijn dan 20 mm.
Probeer abrupte hoogteverschillen bij deuren en hekken te voorkomen, rolstoelgebruikers en mensen met andere loophulpmiddelen hebben hier veel last van.



- **Openingskracht**
Wanneer er een toegangshek of -deur aanwezig is met een dranger, mag de openingskracht niet hoger zijn dan 15 Newton ofwel 1,5 kilo.
Mensen met loophulpmiddelen (rolstoel, rollator enz) zijn niet in staat om deuren met drangers te openen.



- **Bediening van deuren en hekken**
Zorg dat handgrepen op deuren en hekken ook geschikt zijn voor mensen met een beperkte handfunctie.
De bediening van een ronde knop vereist krachtige vingers en is niet voor iedereen bruikbaar.



Toegankelijkheid

3.4 **Looproute naar de gebouwen**

Vanaf de ingang van de speelvoorziening tot de gebouwen met een bezoekersfunctie dient een rolstoel toegankelijke looproute te zijn ~zie 3.2~

3.5 **Looproute langs de speeltoestellen**

3.5.1 **Bepalen van de looproute**

Tenminste 75 procent van alle speeltoestellen dient vanaf de ingang van de speelvoorziening bereikbaar te zijn door een verhard pad (rolstoel toegankelijke looproute). De afstand van dit verharde pad tot het opstappunt van de betreffende speeltoestellen mag maximaal 5 m zijn. De afstand tussen het verharde pad tot het opstappunt van het toestel mag worden overbrugd met een halfverharding mits deze berijdbaar is door een rolstoel. Rubber, gras, decowood, e.d. kunnen geschikte materialen zijn.

Losliggende materialen zoals zand, grind, bosgrond, e.d. zijn niet geschikt.

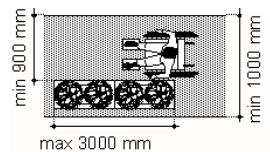
Opmerking

- *Op elk terrein zijn plaatsen waar meer kinderen spelen dan ergens anders (speeltoestellen met een grote aantrekkingskracht). Om interactie te bevorderen verdienen deze plekken extra aandacht en dienen deze plekken bereikbaar te zijn.*

3.5.2 **Afmeting**

In afwijking met ~zie 3.2~ mag de minimum breedte van de looproute naar de speeltoestellen 1000 mm zijn.

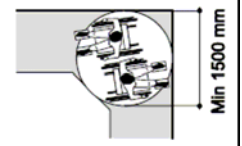
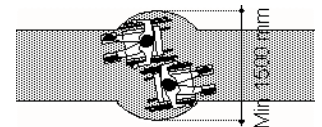
Een plaatselijke vernauwing van de looproute dient tenminste 900 mm breed en mag in afwijking met ~zie 3.2~ 3000 mm lang te zijn.



3.5.4 **Draai- en passeermogelijkheden**

In de bovenstaande looproute, dienen passeer- en draaimogelijkheden voor rolstoelen te worden opgenomen.

Dit kan bestaan uit een plaatselijke verbreding van het pad (bij haakse hoeken is deze ruimte vaak vanzelf aanwezig).



3.5.5 **Zitgelegenheid**

Verspreid over het terrein dienen meerdere banken te worden aangebracht, die bereikbaar zijn voor mensen met een rollator of met een andere loophulpmiddel.

Zorg dat picknicktafels bereikbaar en onder rijdbaar zijn voor rolstoelgebruikers.



3.5.6 **Looproute in een natuurlijke speelomgeving**

De looproute in een natuurlijke speelomgeving dient te voldoen aan 3.5.1

Een natuurlijke speelomgeving bestaat uit bospaden, zandpaden, leempaden en graspaden.

Deze onverharde paden zijn vaak niet geschikt voor kinderen die afhankelijk zijn van loophulpmiddelen (een rolstoel, een buggy, e.d) de wielen zakken weg en het voertuig is onbestuurbaar of het pad is bijzonder hobbelig. Nu is het absoluut niet de bedoeling dat in een natuurlijke speelomgeving alle paden geschikt moeten zijn voor iedereen, dan zou de speelomgeving veel van zijn waarde verliezen.

Maar het mag ook niet zijn dat kinderen of ouders die afhankelijk zijn van loophulpmiddelen bij voorbaat worden uitgesloten. Vaak is het mogelijk om één of meerdere rondgaande toegankelijke paden te realiseren, waarbij de rolstoelgebruiker een representatief beeld krijgt van de speelomgeving. We noemen hier een rondgaand pad, omdat het minder leuk is om over hetzelfde pad terug te moeten lopen. Kinderen in een rolstoel bleven vaak het voetpad als een speeltoestel. In de aanleg van dergelijke paden kan middels het verhogen van de moeilijkheidsgraad en het toepassen van verrassende obstakels extra uitdaging aan toegevoegd worden. Vanzelfsprekend is de moeilijkheidsgraad afhankelijk van het niveau van de doelgroep van de speelvoorziening. Belevings- en speelpaden zijn goed geschikt om met eenvoudige aanpassingen de gebruikswaarde te verhogen. Voor het ontwikkelen van een dergelijk pad is nauw overleg met de doelgroep en een toets achteraf met kinderen uit de doelgroep een vereiste.

3.6 Internationaal Toegankelijkheids Symbool

De gebouwen die bij de speelvoorziening horen dienen, voor zover het ruimten betreft die voor bezoekers bestemd zijn, te voldoen aan de criteria voor het toekennen van het Internationaal Toegankelijkheids Symbool (ITS). In afwijking met de ITS criteria dient de closetpot in het aangepast toilet 400 mm hoog te zijn. Een closetpot van die hoogte is geschikt voor kinderen en voor volwassenen. Voor peuters kan een los opstapje voor de closetpot worden geplaatst.

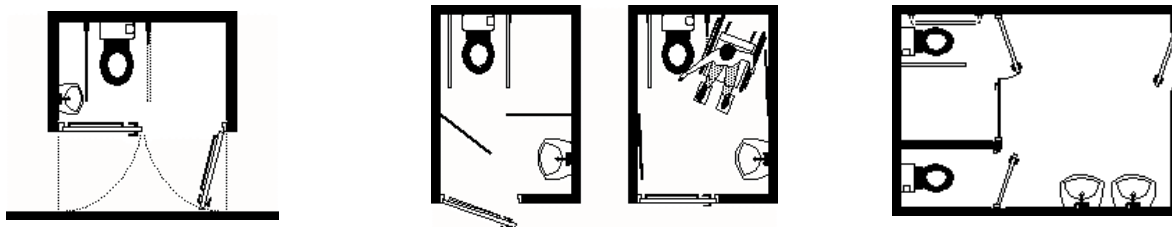


- De Chronisch Ziek en gehandicapten Raad Nederland verzorgt de keuringen voor het ITS. Uit deze keuring moet blijken dat de ruimten die voor bezoekers van de speelvoorziening bestemd zijn, aan de ITS criteria voldoen. Wanneer er andere voorzieningen aanwezig zijn die niet voldoen maar die ook niets te maken hebben met de speelvoorziening (bijvoorbeeld een vergaderruimte) kan het zijn dat de speelvoorziening wel aan de richtlijn in dit wenkenblad voldoet, maar dat het ITS niet wordt toegekend.

Opmerking:

Om in aanmerking te komen voor het ITS moet er in een gebouw een rolstoel toegankelijk toilet zijn. Zo'n toilet is bruikbaar voor iedereen en hoeft niet meer ruimte in te nemen dan een gewoon toilet.

Soms is het mogelijk om een gewoon toilet te realiseren dat kan worden aangepast wanneer daar behoefte aan is.



3 voorbeelden van 'aanpasbare' toiletruimten.

Bespeelbaarheid

3.7 Bespeelbaarheid van speeltoestellen

Bij de aanschaf van speeltoestellen dient men ervan uit te gaan dat tenminste 50 % van de toestellen of speelaanleidingen bespeelbaar is voor kinderen met een functiebeperking.

Aandachtspunten per toestel kunt u terug vinden in de tabel achter in dit wenkenblad 'aanvullende richtlijnen per speeltoestel'.

Toepassing van deze aandachtspunten kan bijvoorbeeld leiden tot een luie trap, extra steunpunten bij een klimtoestel, zitgelegenheid in speeltoestellen.

Ook kan dit ertoe leiden dat een hoog speeltoestel ook vanaf de begane grond bespeelbaar is.

Let op:

Kostbare voorzieningen als een rolstoelschommel of een rolstoeldraaimolen zijn alleen zinvol als hier ook echt behoefte aan is !

3.8 Speelvoorzieningen in een natuurlijke omgeving

Elke speelomgeving heeft zijn eigen kenmerken met een eigen karakter. Om het karakter van de speelomgeving te beleven dienen spelbepalende speelvoorzieningen ook bereikbaar en deels bruikbaar te zijn voor kinderen met beperkingen. Dat betekent dat het pad dat geschikt is voor kinderen en ouders met loophulpmiddelen zo gesitueerd moet worden dat de speelvoorzieningen die kenmerkend zijn voor de natuurlijke speelomgeving bereikbaar zijn.

Dit wil niet zeggen dat alle boomhutten en waterpartijen bereikbaar en toegankelijk moeten zijn. Wanneer er bijvoorbeeld sprake is van boomhutten moet bekeken worden of het mogelijk is om tenminste één boomhut beter bereikbaar te maken. Bij waterpartijen is het denkbaar dat kinderen en ouders met loophulpmiddelen tenminste in de buurt van de waterpartij kunnen komen zodat zij het spel mee kunnen beleven.

Het is de van belang om op een plattegrond de karakteristieke speelvoorzieningen aan te geven en vervolgens de toegankelijke route voor kinderen en ouders met loophulpmiddelen naar deze speelvoorzieningen aan te geven.

3.9 **Speelhellingen**

In afwijking met 3.2.5 mogen 'Speelhellingen' steiler worden uitgevoerd.

Een speelhelling met een open zijde die geschikt is voor mobiele voertuigen zoals een fiets, een driewieler, een loopwagen en een rolstoel dient voorzien te zijn van een afrijbeveiliging en een leuning of handgrepen.



Speelhellingen moeten zich buiten de looproute bevinden genoemd in 3.5.1.

Voor speelhellingen zijn geen maten. Speelhellingen met een hellingshoek steiler dan 1 : 10 zijn in het algemeen niet geschikt voor een mobiel voertuig zoals een fiets, een driewieler, een loopwagen en een rolstoel.

Veiligheid.....

4.0 **Algemeen**

Alle speeltoestellen moeten voldoen aan de NEN 1176 en de NEN 1177.

Opmerking

Zie ook het Handboek Veiligheid van Speelgelegenheden.

4. Aanvullende richtlijnen voor kinderen met een visuele beperking

Als het zien wordt belemmerd of onmogelijk is, spreken we van een visuele beperking ofwel slechtziendheid of blindheid. Slechtziendheid kan op veel verschillende manieren voorkomen: het beschikken over slechts één oog, kokerzicht, sterke overgevoeligheid voor licht of een onscherp zicht zijn daar enkele voorbeelden van. Kinderen met visus stoornissen ervaren de wereld om hen heen via andere, intacte zintuigen.

Zij oriënteren zich hoofdzakelijk via oren (geluid), reuk (neus) en voelen (tastzin).

Speeltoestellen die inspelen op een eventuele rest visus en die uitdagen tot het benutten van intacte zintuigen zijn voor hen geschikt.

Alle spelvormen/-spelfuncties zijn in principe mogelijk. Bijzondere aandacht vragen het bewegingsspel en het constructiespel.

Het niet voldoende overzien van de ruimte en van de voorwerpen/objecten kan angst voor het bewegen met zich meebrengen. Dit kan worden voorkomen door:

- in een veilige uitgangshouding de bewegingen te laten ervaren. Bijvoorbeeld door toestellen, die uitnodigen tot bewegingsspel zoals een wip, schommel of draaimolen die zittend kunnen worden bediend;
- de bewegingszone zichtbaar en/of voelbaar te markeren;
- een consequente 'natuurlijke' gidslijn, bijvoorbeeld in de vorm van een leuning, aan te brengen;
- de speeltoestellen vanaf één plek bespeelbaar te maken.

Daarnaast moet er rekening worden gehouden met het feit dat de bespeelbaarheid ook afhankelijk is van de lichtval/verlichting.

- Zet daarom bewust een aantal speeltoestellen in het zonlicht en een aantal in de schaduw.

Bereikbaarheid.....

4.1 Looproutes naar de speelvoorziening

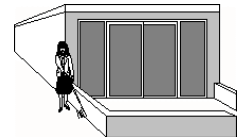
De looproutes in het verzorgingsgebied van de speelvoorziening voor de kinderen met een visuele beperking die de speelvoorziening zelfstandig bezoeken, dienen te zijn voorzien van voldoende (natuurlijke) gidslijnen eventueel aangevuld met (kunstmatige) geleidelijnen.

Met de kinderen en/of hun verzorgers dient te worden overlegd waar de (natuurlijke) gidslijnen moeten worden verbeterd en waar (kunstmatige) geleidelijnen moeten worden aangebracht.

Opmerking

Bij 'natuurlijke' gidslijnen moet men denken aan gevels, grasranden, e.d.

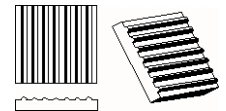
Kinderen met een visuele beperking kunnen langs een gevel lopen door met de taststok de gevel te volgen.



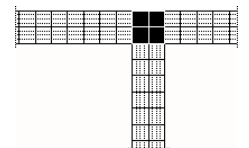
Kinderen met een visuele beperking kunnen een verhard pad volgen dat langs een grasveld ligt, door met de taststok op het pad en op het gras te tikken, zij horen waar het pad is.



'Kunstmatige' geleidelijnen bestaan uit ribbeltegels met een contrasterende kleur (meestal wit). Deze tegels vormen een 600 mm brede lijn die kinderen met een visuele stoornis met de taststok kunnen horen (schrappen) en met de voeten kunnen voelen.



De VIZIRIS beschikt over mobiliteitscoördinatoren, die uitgebreid kunnen adviseren over het aanbrengen van geleidelijnen.



Toegankelijkheid

4.2 **Looproute naar de speeltoestellen, gebouwen en terrassen**

Voor kinderen met een visuele stoornis die regelmatig naar de speelvoorziening gaan, zijn gidslijnen van de ingang van de speelvoorziening richting speeltoestellen, gebouwen en terrassen belangrijk. Met de betreffende kinderen en/of verzorgers van deze kinderen moet worden overlegd waar (natuurlijke) gidslijnen moeten worden verbeterd en waar (kunstmatige) geleidelijnen moeten worden aangebracht.

Probeer voetpaden zo vorm te geven dat zij op een natuurlijke wijze automatisch de bezoekers naar de voorzieningen leiden. Denk aan de zichtbaarheid en de voelbaarheid.

4.3 **Obstakels in de looproute**

Zorg voor veiligheid, wanneer kinderen het gevoel hebben dat zij zich kunnen stoten of ergens af kunnen vallen verdwijnt hun enthousiasme en de uitdaging om zelfstandig op ontdekking te gaan. In overleg met de betreffende kinderen en/of verzorgers van deze kinderen moet worden gekeken of er in de looproute obstakels zijn. Voorzie deze obstakels, indien wenselijk, van een waarschuwingsmarkering (denk aan hekjes, paaltjes, vuilnisbakken e.d.)

Een waarschuwingsmarkering is een verandering die het kind met de taststok en met de voeten kan voelen. Een waarschuwingsmarkering kan bestaan uit een opstaande rand rond het object

of uit een strook van rubber- of noppentegels rond het object die men zowel met de taststok als met de voeten kan voelen.



4.4 **Oriëntatie in de speelvoorziening**

Op het terrein van de speelvoorziening dienen voldoende oriëntatiepunten te zijn die verwijzen naar de ingang van de speelvoorziening, de speeltoestellen en de gebouwen. In overleg met de kinderen met een visuele stoornis die regelmatig naar de speelvoorziening gaan en/of hun verzorgers dient te worden vastgesteld of er voldoende oriëntatiepunten zijn of dat er extra oriëntatiepunten moeten worden aangebracht.

- *Mensen met een visuele stoornis kunnen zich op geluid, op bodemafwerking, op geur en dikwijls ook op contrasterende kleuren oriënteren.*
- *Geluidsbronnen kunnen goede oriëntatiepunten zijn, bijvoorbeeld een voliëre, een fontein, windgong of een schommel met bellen, maar pas op voor een chaos van geluiden.*
- *Verschillende bodemafwerkingen kunnen ideale oriëntatiepunten zijn, evenals geuren van houtsnippers, bosgrond, geurende planten.*
- *De bewegingszone van een speeltoestel kan men markeren met een andere goed voelbare bodemafwerking. In de bewegingszone van een schommel zou bijvoorbeeld houtsnippers of zand kunnen worden toegepast, mits het terrein zelf een andere afwerking heeft, zodat er verschil voelbaar is.*

4.6 **Zichtbaarheid van speeltoestellen**

Voor slechtziende kinderen dienen de speeltoestellen en de inrichting daarvan goed zichtbaar te zijn. De plaatsing van het toestel in het daglicht en het kleurcontrast met de omgeving spelen een belangrijke rol.

Probeer speeltoestellen zo te plaatsen dat kinderen zowel de zon als de schaduw kunnen opzoeken.

- *Leuningen, zitjes en handgrepen zijn ook inrichtingselementen en dienen eveneens goed zichtbaar te zijn.*

Bespeelbaarheid

4.7 Ervaren van ruimte

- *Een kind moet het speeltoestel tastend met handen en voeten en met de taststok kunnen ontdekken.*
- *Er moeten geen lage obstakels zijn waar men over kan vallen en geen hangende of uitstekende delen waar men tegen kan botsen.*
- *Extra aandacht moet worden besteed dat een kind met een visuele stoornis zich veilig voelt en wordt uitgedaagd om te ontdekken. Denk aan de gladde afwerking van leuning, wanden en de afronding van constructieve elementen.*

4.8 Ervaren van niveau verschillen

- *Zorg dat kinderen zich in het toestel kunnen oriënteren en altijd weten hoe zij het toestel veilig kunnen verlaten. Dit kan bijvoorbeeld via een leuning die vanaf de toegang van het speeltoestel is aangebracht.*
- *Zorg dat de looproute in het toestel vrij is van obstakels waar je tegen kan botsen.*
- *Een doorlopende leuning in een speeltoestel fungeert als een natuurlijke gidslijn en zorgt ervoor dat kinderen zich veilig voelen en vrijer durven te bewegen.*

4.9 Ervaren van beweging, waarbij het kind en het element bewegen

- *Zorg voor goede grijp- en steunpunten.*
- *Zorg dat benen niet kunnen worden afgekneld.*
- *Zorg dat kinderen zich tijdens de beweging nergens tegen kunnen stoten.*
- *Zorg dat kinderen zich kunnen oriënteren wanneer zij uit het toestel stappen.*
- *Kinderen kunnen in en buiten het bewegende toestel niet of nauwelijks gevaarlijke situaties waarnemen. Bewegende speeltoestellen kunnen bijvoorbeeld worden voorzien van geluid, zodat het gebied waar het toestel beweegt hoorbaar is.*

4.10 Ervaren van beweging, waarbij alleen het kind beweegt

- *Zorg voor goede grijp- en steunpunten.*
- *Zorg dat benen niet kunnen worden afgekneld.*
- *Zorg dat kinderen zich tijdens de beweging nergens tegen kunnen stoten.*

4.11 Ervaren van sensorische stimuli

- *Zorg dat toestellen waarbij men staat of zit zijn voorzien van grijp- en steunpunten (denk aan watertoestellen en verhoogde zandtoestellen).*
- *Slechtziende kinderen kunnen objecten met opvallende contrasterende kleuren als oriëntatiepunten gebruiken.*

5. Aanvullende richtlijnen voor kinderen met een hoorbeperking

Het betreft hier alle stoornissen die het waarnemen van geluid, belemmeren. Omdat het evenwichtsorgaan in het oor zetelt, is er vaak ook sprake van evenwichtsstoornissen. Stoornissen in het waarnemen van geluid leiden ertoe dat de communicatie wordt bemoeilijkt, zeker als dat met hulpmiddelen niet valt te compenseren. Evenwichtsstoornissen kunnen zich onder andere uiten in duizeligheid, valneigingen, zwart voor de ogen zien of geen gevoel van contact met de bodem hebben.

Bijzondere aandacht vraagt het spraakafzien. Het zogenaamde liplezen. Door naar de lippen en de mimiek van de spreker te kijken kunnen kinderen communiceren.

- zorg dat er voldoende licht op het gezicht van kinderen valt, die in en rond de speeltoestellen spelen (denk ook aan plaatsen waar verwacht wordt dat regelmatig uitleg gegeven wordt).

In principe liggen alle spelvormen/-functies voor deze kinderen binnen bereik. Het is echter belangrijk om te weten dat gebeurtenissen die zich afspelen buiten het gezichtsveld van het kind, bijvoorbeeld het van achteren benaderd worden door spelende kinderen, aanleiding kunnen geven tot een gevoel van onveiligheid.

Dit gevoel van onveiligheid kan worden voorkomen door:

- een goed overzicht te geven over de speelvoorziening(en);
- de bewegingszone van speeltoestellen te markeren;
- kinderen 'rugdekking' te geven, ofwel speeltoestellen toe te passen waarbij kinderen tijdens het spelen slechts benaderd kunnen worden van één voor hen zichtbare kant;
- veel vaste steun- en grijppunten in de omgeving aan te brengen.
- het toepassen van heldere kleuren in de toestellen van belang.
- beperk het aantal kinderen op de speelplek.

Toegankelijkheid

5.1 Oriëntatie

Op het terrein van de speelvoorziening dienen zichtbare oriëntatiepunten te zijn die verwijzen naar de ingang van de speelplaats, de speeltoestellen en de gebouwen.

In overleg met de kinderen met een hoorstoornis die regelmatig naar de speelvoorziening gaan en/of verzorgers van deze kinderen, dient te worden vastgesteld of er voldoende overzicht is of dat er extra oriëntatiepunten moeten worden aangebracht.

Opmerking

- *Wanneer kinderen vanaf de speeltoestellen de ingang van de speelvoorziening en de ingang van gebouwen kunnen zien zijn er waarschijnlijk voldoende oriëntatiepunten.*
- *Zorg in ieder geval dat de speeltoestellen op voldoende afstand van elkaar staan.*
- *Het aanbrengen van extra oriëntatiepunten is alleen noodzakelijk wanneer een terrein niet geheel te overzien is.*

Bespeelbaarheid

5.2 Ervaren van ruimte

- *Zorg dat het kind het speeltoestel goed kan overzien.*
- *Zorg voor voldoende rugdekking.*

5.3 Ervaren van niveauverschillen

- *Zorg dat het kind het speeltoestel goed kan overzien.*
- *Zorg voor voldoende rugdekking.*
- *Voorzie de klimtoestellen van een doorlopende ondersteuning van de opgang tot en met de afgang van het speeltoestel (bijvoorbeeld een leuning).*

5.4 Ervaren van beweging, waarbij het kind en het element beweegt

- *Kinderen worden vrijer wanneer zij zich veilig voelen. Afscherming en rugdekking kunnen het gevoel van veiligheid verhogen. Zorg daarom voor voldoende rugdekking in het speeltoestel. Rugdekking kan bestaan uit een gesloten wand, bijvoorbeeld in een speelhuisje of in een zandbak of uit een hekwerk rond een toestel.*
- *Voorzie de omgeving van bewegende speeltoestellen van een markering. Kinderen worden zo geattendeerd op gevaar.*
- *Zorg voor voldoende grijp en steunpunten aan het speeltoestel.*

5.5 *Ervaren van beweging, waarbij alleen het kind beweegt*

- *Een glijbaan moet van boven en van beneden in z'n geheel zijn te overzien.*

5.6 *Ervaren van sensorische stimuli*

- *Zorg dat het kind het speeltoestel of situatie goed kan overzien.*
- *Kinderen worden vrijer wanneer zij zich veiliger voelen.*
- *Zorg voor voldoende rugdekking (muurtjes, wand van een speelhuis of hekwerk rondom een toestel).*

6. Aanvullende richtlijnen voor kinderen met een beperkte arm-hand- of loopfunctie.

Het gaat hier om een grote groep kinderen met uiteenlopende beperkingen met verschillende oorzaken. De kinderen worden in de beweging beperkt.

Voorbeelden zijn het ontbreken van een lichaamsdeel, geen of weinig beheersing hebben over de spieren, misvormingen van het lichaam, afwijkende stand van het lichaam of delen daarvan, ontbreken van spierkracht en de afwezigheid van reflexen. Deze beperkingen kunnen grote gevolgen hebben. Als gevolg van een beperkte arm-, handfunctie en/ of een loopbeperking worden deze kinderen beperkt in het uitvoeren van activiteiten met arm, hand, benen of bij het ter voet voortbewegen.

Sommige kinderen met een loopbeperking maken gebruik van een loophulpmiddel, als krukken en rollator, om zich goed te kunnen voortbewegen.

Uit onderzoek is gebleken dat kinderen met een beperkte arm-, handfunctie en/ of een loopbeperking bijna altijd op niet aangepaste toestellen kunnen spelen.

Er kunnen echter wel richtlijnen gegeven worden om de gebruikswaarde van de speeltoestellen te verhogen. Een hogere gebruikswaarde zorgt ervoor dat kinderen minder moeite hebben om het speeltoestel te gebruiken. Uit het onderzoek is gebleken dat de gebruikswaarde en de speelwaarde niet los van elkaar gezien kunnen worden. Wanneer de gebruikswaarde van een element van een speeltoestel optimaal is, bestaat de kans dat de speelwaarde minimaal is. Bijvoorbeeld een kind kan zonder moeite en zonder te compenseren via een hele flauwe en brede helling op het speeltoestel komen (optimale gebruikswaarde) waardoor de kans bestaat dat de betreffende helling niet meer uitdagend is voor het kind (minimale speelwaarde). Kortom de speelwaarde moet niet uit het oog verloren worden.

Toegankelijkheid.....

6.1 Zitmogelijkheden op het terrein

Voor kinderen met een beperkte loopfunctie dienen er op het terrein voldoende zitmogelijkheden te zijn.

Bespeelbaarheid.....

6.2 Ervaren van ruimte

- Voorzie 'klimelementen van speeltoestellen van steun- en grijppunten om op of in het speeltoestel te kunnen komen.
- *Speeltoestellen geschikt voor kinderen met een beperkte loopfunctie dienen te zijn voorzien van doorlopende ondersteuning (bijvoorbeeld een leuning) van de opgang tot en met de afgang van het speeltoestel.*

6.3 Ervaren van niveau verschillen

- *Zorg dat de afstand tussen grijp- en steunpunten is afgestemd op kinderen.*
- *Zorg dat 'klimelementen van speeltoestellen die voor een groot deel uit kabels of kettingen bestaan stijf zijn. Slappe touwladders en slappe klimnetten zijn nauwelijks beklimbaar.*
- *Zorg dat de afstand tussen grijp- en steunpunten is afgestemd op kinderen.*
- *Zorg dat een kind bij het beklimmen van elementen van speeltoestellen meerdere grijp- en steunpunten tegelijk kan gebruiken.*
- *Zorg dat op steunpunten twee voeten naast elkaar geplaatst kunnen worden.*
 - *Bij een klimwand moet men denken aan voetsteun en tegelijk grijppunten voor de handen.*
 - *Bij een trap moet men denken aan steun voor de voeten en grijppunten voor de handen.*
 - *Bij een trap verdient het aanbeveling om de treden zo breed te maken dat er 2 voeten naast elkaar geplaatst kunnen worden.*

6.4 Ervaren van beweging, waarbij het kind en het element beweegt

- *Zorg dat er op het speeltoestel grijp- en steunpunten zijn.*
- *Bewegende speeltoestellen dienen te zijn voorzien van zitjes met een goede ondersteuning en een goede rugsteun.*
- *Zorg dat de grond onder het bewegende speeltoestel ongevoelig voor slijtage is. Onder schommels ontstaan dikwijls diepe kuilen die het 'zelfstandig' gebruik van de schommel voor deze groep kinderen onbruikbaar maakt. Mocht er toch gekozen worden voor een voor slijtage gevoelig materiaal, dan luidt het advies, regelmatig de slijtage te egaliseren.*

- *Zorg dat kinderen op 'aangepaste' schommels ruimte hebben om de romp voorover en achterover te bewegen.*
- *Zorg dat kinderen op een 'aangepaste' wip de benen aan één en aan beide zijde van de wip kunnen plaatsen.*

6.5 *Ervaren van beweging, waarbij alleen het kind beweegt*

- *Zorg dat er op het speeltoestel grijp- en steunpunten zijn, zodat het kind op het toestel kan komen en zelfstandig gebruik kan maken van het toestel.*

6.6 *Ervaren van sensorische stimuli*

- *Zorg dat toestellen waarbij men staat of zit zijn voorzien van grijp- en steunpunten (denk aan watertoestellen en verhoogde zandtoestellen).*

7. Aanvullende richtlijnen voor kinderen die afhankelijk zijn van een rolstoel, fiets, driewieler, loopwagen, e.d.

Het gaat hier om een zeer grote groep met beperkingen met verschillende oorzaken, die het bewegen belemmeren of onmogelijk maken. Het ontbreken van een lichaamsdeel, geen of weinig beheersing over de spieren, misvormingen van het lichaam, afwijkende stand van het lichaam of delen daarvan, ontbreken van spierkracht en de afwezigheid van reflexen zijn voorbeelden daarvan. Deze stoornissen hebben veel gevolgen. We gaan hier in op de problemen met het zich kunnen voortbewegen, de mobiliteit.

Motorische beperkingen maken het staan en lopen vaak moeilijk of zelfs onmogelijk. In dat laatste geval maken kinderen gebruik van hulpmiddelen om zich goed te kunnen voortbewegen, zoals een rolstoel, fiets, driewieler of loopwagen.

Deelname aan de verschillende speelvormen en -functies is voor kinderen met zo'n hulpmiddel afhankelijk van de mogelijkheden om afstanden te kunnen overbruggen en het kunnen zitten. Bewegingservaringen en het ontdekken van de plaats van het eigen lichaam in de ruimte zijn voor deze kinderen minder vanzelfsprekend dan degenen zonder motorische beperkingen.

Daarom zijn vooral speeltoestellen die hiertoe uitdagen, zeer aan te bevelen.

Daarbij dient niet uit het oog te worden verloren dat :

- het kind op het speeltoestellen goed kan zitten;
- tegemoet moet worden gekomen aan de beperkte energie van het kind, door voldoende rustplaatsen en steun-/grijppunten aan te brengen;
- het speeltoestel bereikbaar is;
- het speeltoestel toegankelijk is.

Als het kind zich voortbeweegt met hulpmiddelen, zoals stok(ken), loopwagen, fiets, driewieler of rolstoel moet daar vanzelfsprekend rekening worden gehouden. De specifieke eisen die dan worden gesteld, komen overeen met de richtlijnen van rolstoel toegankelijkheid.

Toegankelijkheid

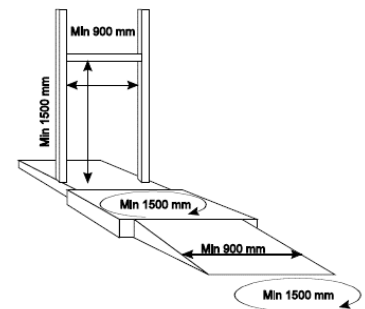
7.1 Zie de Basis richtlijnen, Hoofdstuk 3.

Bespeelbaarheid

7.2 Ervaren van ruimte

Een geschikt speeltoestel voldoet aan de volgende afmetingen :

- Voor het toestel dient een draaimogelijkheid te zijn met een diameter van tenminste 1500 mm.
- Drempels en opstapjes zijn maximaal 20 mm hoog.
- Hoogteverschillen van meer dan 20 mm worden overbrugd door een helling ~zie 3.2,5 ~
- Let op: voor en achter elke hellingbaan moet een draairuimte van 1500 x 1500 mm zijn.
- Doorgangen in het speeltoestel zijn tenminste 900 mm breed.
- Vrije hoogte voor rolstoelen minimaal 1500 mm.
- Toestellen geschikt voor voertuigen met wielen dienen een vlakke berijdbare vloer te hebben.



7.3 Ervaren van niveauverschillen

- Voor kinderen met een beperkte loopfunctie dienen grote speeltoestellen voorzien te worden van een zitmogelijkheid op 250 /350 mm hoogte.
- Klimtoestellen geschikt voor kinderen met een ontbrekende loopfunctie dienen voorzien te zijn van :
 1. een geschikte helling ~zie 3.2.5 ~ of;
 2. een luie trap met bij voorkeur een aantrede van minstens drie maal de hoogte van de optrede waarbij de kinderen op de trappen kunnen kruipen en zitten

- *Geschikte klimtoestellen dienen voorzien te zijn van een doorlopende ondersteuning (bijvoorbeeld een leuning) van de opgang tot en met de afgang van het speeltoestel.*
- *Niveaueverschillen dienen goed zichtbaar te zijn middels belichting en/of markering*

7.4 *Ervaren van beweging, waarbij het kind en het element bewegen*

- *Naast bewegende speeltoestellen dient buiten de bewegingszone een zitplaats voor wachtende kinderen te worden aangebracht.*
- *Een bewegend speeltoestel is of voorzien van een zitje met rugsteun en zijsteun en/of het speeltoestel is zelf rolstoel toegankelijk*
- *Speeltoestellen dienen te zijn voorzien van zitjes met een goede zijsteun en een goede rugsteun.*
- *Zitjes moeten handgrepen en leuning hebben.*

7.5 *Ervaren van beweging, waarbij alleen het kind beweegt*

- *Een geschikt bewegend speeltoestel is of voorzien van een zitje met rugsteun en zijsteun en/of het speeltoestel is zelf rolstoel toegankelijk*
- *Zorg, indien wenselijk, dat het toestel rolstoeltoegankelijk is.*

7.6 *Ervaren van sensorische stimuli*

- *Als er een zandbak staat, moet deze bereikbaar zijn voor kinderen die alleen kunnen kruipen.*
- *De zandbak moet daarvoor aan tenminste één zijde een instap te hebben die lager is dan 10 cm en vanaf deze zijde bereikbaar zijn voor rolstoelen.
Afhankelijk van de vormgeving kunnen andere oplossingen ook geschikt zijn.*
- *Als een speeltoestel is voorzien van tafelblad dient deze onderrijdbaar zijn voor een kind in een rolstoel. De hoogte van de onderkant moet 600/700 mm zijn, afhankelijk van de rolstoel.*

8. Aanvullende richtlijnen voor kinderen met een verstandelijke beperking.

Door een verstandelijke beperking wordt het geestelijk functioneren en het gedrag beïnvloed. Voorbeelden hiervan zijn onder andere een achtergebleven ontwikkeling van de intelligentie, ongeconcentreerdheid, slecht geheugen, vertraagde gedachtegang of onjuiste waarneming van de buitenwereld. Deze stoornissen kunnen in lichte of sterke mate zichtbaar zijn. Leeftijd en ontwikkelingsniveau lopen uiteen.

Door de achtergebleven ontwikkeling ligt spelplezier vooral op het gebied van basale ervaringen als 'het aanraken', 'aangeraakt worden' en 'het bewegen', 'bewogen worden'. Toestellen die hiertoe uitdagen komen in het bijzonder in aanmerking.

Hoewel bewegingsspel en spel dat uitgaat van tastervaringen voorkeur verdienen, zijn in principe alle spelvormen/-functies voor deze kinderen mogelijk en zijn speeltoestellen bespeelbaar die :

- voor de bediening, het in gang brengen en het stoppen van het spel, eenvoudig en overzichtelijk zijn;
- tegemoet komen aan een trager tempo van waarnemen en reageren, kortom toestellen die een langdurig effect hebben, zoals 'jodelbaan-balspel' en 'wateroverloopgoten'

Toegankelijkheid

8.1 Bewegwijzering

Ter aanvulling op een bewegwijzering met teksten kunnen in de speelvoorziening symbolen worden aangebracht die begrijpelijk zijn voor kinderen.

Deze symbolen dienen onder andere de aanwezigheid van toiletten aan te geven.

8.3 Gebouwen

De gebouwen die voor bezoekers bestemd zijn, dienen een goed herkenbare entree te hebben, bijvoorbeeld door toepassing van contrastkleuren en een goede bewegwijzering/ pictogrammen.

Bespeelbaarheid

8.4 Ervaren van ruimte

- De speeltoestellen dienen eenvoudig te zijn ingericht en goed te overzien.
- De inrichtingselementen zoals zitjes en handgrepen moeten goed zichtbaar te zijn.

8.5 Ervaren van niveaoverschillen

- De speeltoestellen dienen eenvoudig te zijn ingericht en goed te overzien.
- Zorg dat niveaoverschillen goed zichtbaar zijn middels markering en- of belichting.
- Voorzie de klimtoestellen van doorlopende ondersteuning (bijvoorbeeld een leuning) van de opgang tot en met de afgang van het speeltoestel.

8.6 Ervaren van beweging, waarbij het kind en het element beweegt

- Bewegende speeltoestellen moeten ruimte bieden aan een volwassen verzorger die het betreffende kind begeleidt en eventueel ondersteunt.
- Bewegende speeltoestellen dienen tevens te worden voorzien van een beveiliging, zodat kinderen er niet af kunnen springen.
- De omgeving van bewegende speeltoestellen dient te worden voorzien van een markering die kinderen en ouders bijtijds attendeert op gevaar.

8.7 Ervaren van beweging, waarbij alleen het kind beweegt

- De omgeving van bewegende speeltoestellen dient te worden voorzien van een markering die kinderen en ouders bijtijds attendeert op gevaar.
- Een glijbaan moet van boven en beneden helemaal te overzien zijn.

8.8 Ervaren van sensorische stimuli

- Als er een zandbak staat, moet die geschikt te zijn voor kinderen die alleen kunnen kruipen.
- Zorg dat het kind het speeltoestel goed kan overzien.
- Een kind wordt vrijer wanneer het zich veilig voelt.
- Zorg voor voldoende rugdekkingmiddels muurtjes, wanden of hekwerk.

8.9 Speelvoorzieningen in een natuurlijke omgeving

- *Zorg dat het terrein zo is ingericht dat begeleiders de kinderen goed in de gaten kunnen houden.*
- *Wanneer er op het terrein onoverzichtelijke speelvoorzieningen zijn zorg dan dat er tenminste een redelijk grote speelzone is die duidelijk zichtbaar afgebakend en overzichtelijk is.*
- *Zorg dat de risico's bij speelvoorzieningen in deze afgebakende zone te overzien zijn en beperkt zijn.*

9. **Aanvullende richtlijnen voor volwassenen met een verstandelijke beperking.**

Het betreft de beperkingen die het geestelijk functioneren en het gedrag beïnvloeden. Voorbeelden hiervan zijn onder andere een achtergebleven ontwikkeling van de intelligentie, ongeconcentreerdheid, slecht geheugen, vertraagde gedachtegang of onjuiste waarneming van de buitenwereld. Deze stoornissen kunnen in lichte of sterke mate zichtbaar zijn. Leef tijd en ontwikkelingsniveau lopen uiteen. Volwassenen kunnen evenals een kind plezier beleven aan spelvoorzieningen. Dit stelt bijzondere eisen aan afmetingen en constructie van de speeltoestellen. Door de achtergebleven ontwikkeling ligt spelplezier vooral op het gebied van basale ervaringen als 'het aanraken'/'aangeraakt worden' en 'het bewegen'/'bewogen worden'. Toestellen die hiertoe uitdagen komen in het bijzonder in aanmerking. Hoewel bewegingsspel en spel dat uitgaat van tastervaringen voorkeur verdienen, zijn in principe alle spelvormen/-functies voor deze kinderen mogelijk en zijn speeltoestellen bespeelbaar die :

- in de bediening, voor zowel het op gang brengen als het stoppen van het spel, eenvoudig en overzichtelijk zijn;
- tegemoet komen aan een trager tempo van waarnemen en reageren, kortom toestellen die een langdurig effect hebben, zoals 'jodelbaan-balspel' of 'wateroverloopgoten'.

Toegankelijkheid

9.1 **Bewegwijzering**

In aanvulling op een bewegwijzering met teksten kunnen in de speelvoorziening symbolen worden aangebracht die begrijpelijk zijn voor kinderen.

Deze symbolen dienen onder andere de aanwezigheid van toiletten aan te geven.

9.2 **Gebouwen**

De gebouwen die voor bezoekers bestemd zijn, dienen een goed herkenbare entree te hebben.

Bespeelbaarheid

9.3 **Ervaren van ruimte**

- *Zorg dat de afmeting van het speeltoestel geschikt is voor volwassenen.*
- *De speeltoestellen dienen eenvoudig ingericht en goed te overzien zijn.*
- *De inrichtingselementen dienen goed zichtbaar te zijn.*
- *Toestellen die niet geschikt zijn voor volwassenen dienen duidelijk herkenbaar te zijn.*

9.4 **Ervaren van niveauverschillen**

- *Zorg dat de afmeting van het speeltoestel geschikt is voor volwassenen.*
- *De speeltoestellen dienen eenvoudig ingericht en goed te overzien zijn.*
- *Zorg dat de niveauverschillen goed zichtbaar zijn.*
- *Toestellen die niet geschikt zijn voor volwassenen dienen duidelijk herkenbaar te zijn.*

9.5 **Ervaren van beweging, waarbij het kind en het element beweegt**

- *Bewegende speeltoestellen dienen ruimte te bieden aan een verzorger die de betreffende persoon kan ondersteunen.*

9.6 **Ervaren van beweging, waarbij alleen het kind beweegt**

- *Een glijbaan moet van boven en van beneden geheel te overzien zijn.*

9.7 **Ervaren van sensorische stimuli**

- *Zorg voor voldoende rugdekking.*
- *Een veilige speelomgeving geeft de volwassenen meer vrijheid.*
- *Het speeltoestel moet goed te zijn overzien.*

10 Kinderen met aandachtsstoornissen en hyperactiviteit

Kinderen die slecht in staat zijn hun aandacht te richten of vast te houden op momenten dat dat nodig is noemen we aandachts- of concentratiegestoord. Vaak gaat deze aandachtsstoornis gepaard met hyperactief gedrag (overbeweeglijkheid). Dit afwijkende gedrag wordt internationaal aangeduid met de term ADHD. Dat betekent Attention Deficit Hyperactivity Disorder of vertaald: aandachts tekort stoornis met hyperactiviteit. Het gaat om een aandachts tekort in de zin van problemen met het richten en selecteren van de aandacht of de concentratie en het vasthouden van die aandacht en zich niet af laten leiden door prikkels die niet relevant zijn (impulsiviteit).

De maatregelen m.b.t de speelvoorziening komen grotendeels overeen met richtlijnen voor kinderen met een hoorbeperking.

De speelvoorziening dient rust uit te stralen met het toepassen van eenvoudige elementen en onopvallende kleuren. Een teveel aan afleiding en prikkels dient vermeden te worden. Ook andere speelplekken dienen uit zicht te zijn omdat dit teveel afleiding geeft.

In het algemeen dient het toezicht op de spelende kinderen goed te zijn georganiseerd en daar zal in de inrichting rekening mee gehouden moeten worden.

11.Literatuur

- 11.1 Handboek voor Toegankelijkheid**
Hulpmiddel bij het programmeren, ontwerpen, bouwen en beheren van voor iedereen toegankelijke buitenruimten, gebouwen en woningen.
Uitgave van Reed Business Information.
- 11.2 NEN 1814**
Toegankelijkheid van buitenruimten, gebouwen en woningen.
Uitgave Nederlands Normalisatie Instituut.
- 11.3 NEN 1176**
Speeltoestellen.
Uitgave Nederlands Normalisatie Instituut.
- 11.4 NEN 1177**
Bodemoppervlak van speelplaatsen.
Uitgave Nederlands Normalisatie Instituut.
- 11.5 Handboek Veiligheid van Speelgelegenheden**
Concrete richtlijnen voor het ontwerpen, aanleggen en beheren van veilige speelgelegenheden.
Uitgave Stichting Consument en veiligheid.
- 11.6 Handboek Ontwerpen voor kinderen**
CROW-publicatie 153, "Handboek Ontwerpen voor kinderen"
Deze publicatie geeft aanbevelingen voor het veilig verplaatsen en verblijven van kinderen.
Aanbevelingen voor verschillende soorten routes worden tot op detailniveau uitgewerkt. Voor prettig verblijven wordt ingegaan op het creëren van ruimte en het aantrekkelijk inrichten ervan.
Kinderen horen op straat te spelen en moeten zich veilig en zelfstandig kunnen verplaatsen.
Uitgave CROW.
- 11.7 Werk maken van Samenspelen**
Hoe kinderen met een fysieke beperking mee kunnen spelen.
Uitgave NUSO.
- 11.8 Handboek "Speelruimtebeleid"**
Uitgave NUSO
- 11.9 Spielbereiche und spielgeräte für behinderte Menschen**
Günter Beltzig
- 11.10 "Samen op de wip-1" september 2001, Afstudeerproject Hogeschool van Amsterdam**
Mirjam van der Heide, Ilse van den Hoek, Anouk Zeilstra
- 11.11 "Samen op de wip-2" juni 2002, Afstudeerproject Hogeschool van Amsterdam**
Mirjam Bus, Wendy Neve, Meta Stilleboer, Ilon Wolbers, Suzanne Zeggelaar
- 11.12.1 "Voetpaden voor iedereen"**
Uitgave CliëntenBelang Utrecht
Deze richtlijn geeft aan welke voorzieningen nodig zijn voor het realiseren van toegankelijke en duurzame voetpaden. Deze richtlijn is gratis te downloaden www.clientenbelangutrecht.nl
- 11.13 De straat, toegankelijk voor iedereen, ook voor mensen met een functiebeperking**
Uitgave van Veilig Verkeer Nederland

12. Nuttige adressen

**Federatie van ouderverenigingen
Verenigingen van ouders van mensen met
een verstandelijke handicap.**

maliebaan 71 h
3581 cg utrecht
tel (030) 236 37 67
fax (030) 231 30 54
e-mail utrecht@fvo.nl
website www.fvo.nl

FOVIG

**Federatie van Ouders van Visueel
Gehandicapte Kinderen**

Heuvel 1a,
5126 CN Gilze
Tel: 0161 45 44 22,
Fax: 0161 23 02 05
Email: fovig@planet.nl
website: www.fovig.nl

NUSO

Speelruimte Nederland

Koningslaan 101
3583 GS UTRECHT
tel (030) 254 48 80
fax (030) 254 50 88
e-mail info@nuso.nl
website www.nuso.nl

**Chronisch zieken en Gehandicapten Raad
Nederland**

Churchilllaan 11
3527 GV UTRECHT
tel (030) 297 09 99
fax (030) 297 01 11
e-mail gehandicaptenraad@wxs.nl
website www.cg-raad.nl

FODOK,

Federatie van Ouders van Dove Kinderen

De Molen 89A, Houten
Postbus 754
3500 AT Utrecht
Telefoon: 030 - 290 03 60
Fax: 030 - 290 03 80
e-mail: FODOK@FODOK.nl
website: www.FODOK.nl

VSOP

**Vereniging Samenwerkende Ouder- en
Patiëntenorganisatie betrokken bij erfelijke
en/of aangeboren aandoeningen**

Vredehofstraat 31
3761 HA SOESTDIJK
tel (035) 603 40 40
fax (035) 602 74 40
e-mail vsop@vsop.nl
website www.vsop.nl

CliëntenBelang Utrecht

Kaap Hoorndreef 42
3563 AV Utrecht
tel (030) 262 80 24
email j.haug@clientenbelangutrecht.nl
Website www.clientenbelangenutrecht.nl

VIZIRIS

Federatie slechtziende –en blindenbelang

Jaarbeursplein 15
postbus 2062
3500 GB UTRECHT
tel (030) 299 28 78
fax (030) 293 25 44
e-mail info@viziris.nl
website www.viziris.nl

Fondsen



Samenwerkende Fondsen Buiten Spelen (SFBS)

Postbus 85184
3508 AD Utrecht
tel (030) 242 72 85
fax (030) 244 48 57
e-mail info@samembuitenspelen.nl
website www.samembuitenspelen.nl

Een samenwerkingsverband van Jantje Beton, Kinderpostzegels, Revalidatiefonds, Ned Stichting Gehandicapten Kind en VSB fonds



Maliebaan 14, 3581 CN Utrecht
Postbus 16, 3500 AA Utrecht
Tel (030) 230 33 00
Fax (030) 230 33 99
E-mail info@vsbfonds.nl



Schipholweg 73/75
2316 ZL Leiden
Telefoon: (071) 525 98 00
Fax: (071) 513 01 47
E-mail: skn@skn.nl



Van Miereveldstraat 9
1071 DW Amsterdam
Tel. 020-6791200
Fax 020-6731006
E-mail info@nsgk.nl



Tel: (030) 244 70 00
Fax: (030) 244 48 57
Postbus 85233, 3508 AE Utrecht
Kaap Hoordreef 40, 3563 AV Utrecht
E-mail: info@jantjebeton.nl



J.F. Kennedylaan 101
3981 GB Bunnik
T: 030 - 657 20 22
F: 030 - 657 05 17
Email info@revalidatiefonds.nl

13. Tabel 'basis richtlijn'

<i>Bereikbaarheid</i> <i>Hoe kom ik bij de speelvoorziening</i>	<i>Toegankelijkheid</i> <i>Hoe beweeg ik mij op de speelvoorziening</i>	<i>Bespeelbaarheid (algemeen)</i>	<i>Veiligheid</i>
<ul style="list-style-type: none"> • Wanneer er sprake is van een speeltuin, een schoolspeelplaats of instellingspeelvoorziening dient er een gehandicapten parkeerplaats te zijn • Rolstoel toegankelijke looproute in het verzorgingsgebied (inspanningsverplichting). • Entree goed zichtbaar en herkenbaar. • Geschikte toegangshekken en deuren. 	<ul style="list-style-type: none"> • Rolstoel toegankelijke looproute tot de gebouwen voor bezoekers. • Verharde looproute langs 75 % van de speeltoestellen (minimale afstand 5 m). • Opstappunt van deze speeltoestellen bereikbaar (berijdbare halfverharding is toegestaan). • Draai- en passeermogelijkheden (rolstoel) in bovenstaande looproute. • Geschikte hellingen in bovenstaande looproute. • Zitgelegenheid verspreid over het terrein. • Ruimten in gebouwen bestemd voor bezoekers moeten voldoen aan de criteria van Internationaal Toegankelijkheids Symbool. 	<ul style="list-style-type: none"> • Bij de aanschaf van toestellen dient tenminste 50 % bespeelbaar te zijn door kinderen met een functiebeperkingen. • Speelhellingen buiten de hiernaast genoemde looproute mogen steiler zijn. • Vrije valhoogte naast helling afschermen met leuning. 	<ul style="list-style-type: none"> • Alle speeltoestellen voldoen aan de NEN 1176 en de NEN 1177.

14. Tabel 'aanvullende richtlijnen' (toepassing afhankelijk van de behoefte van gehandicapte bezoekers)

	<i>Toegankelijkheid</i> <i>Hoe beweeg ik mij op de speelvoorziening</i>	<i>Bespeelbaarheid</i> <i>Met welke speeltoestellen kan ik spelen</i>	<i>Veiligheid</i>
Visuele stoornis	<ul style="list-style-type: none"> In overleg met kinderen en/of verzorgers gidslijnen verbeteren of geleidelijnen aanbrengen van de ingang naar de speeltoestellen, gebouwen en terrassen. Obstakels in looproute voorzien van markering. In overleg met kinderen en/of verzorgers oriëntatiepunten die verwijzen naar de ingang, de speeltoestellen en de gebouwen verbeteren of nieuw aanbrengen. 	<ul style="list-style-type: none"> Bewegingen in veilige uitgangshouding (bijv zittend). Speeltoestellen vanaf 1 plek bespeelbaar. Aantal speeltoestellen in het zonlicht en een aantal in de schaduw. 	<ul style="list-style-type: none"> Bewegingszone markeren. Bewegende toestellen mogen niet afknellen.
Hoor- en evenwichtsstoornis	<ul style="list-style-type: none"> In overleg met kinderen en/of verzorgers oriëntatiepunten die verwijzen naar de ingang, de speeltoestellen en de gebouwen verbeteren of nieuw aanbrengen. 	<ul style="list-style-type: none"> Goed overzicht over de speelvoorziening(en). Bewegingszone zichtbaar en voelbaar markeren. 'Rugdekking' d.w.z. toestellen waarbij kinderen tijdens het spelen slechts benaderd kunnen worden van één, voor hen zichtbare kant. Veel vaste steun- en grijppunten. 	<ul style="list-style-type: none"> Bewegingszone markeren.
Beperkte arm-, handfunctie en/ of een loopbeperking	<ul style="list-style-type: none"> Terrein voorzien van zitmogelijkheden. 	<ul style="list-style-type: none"> In en rond de speeltoestellen zitmogelijkheden. Veel vaste steun- en grijppunten. · Ondergrond niet slijtagegevoelig. 	<ul style="list-style-type: none"> Bewegende toestellen indien noodzakelijk voorzien van afknelbeveiliging.
Afhankelijk van een rolstoel, fiets, driewieler, loopwagen, e.d.		<ul style="list-style-type: none"> Drempels maximaal 20 mm hoog. Doorgangen breder dan 900 mm (in het speeltoestel). Doorgangen breder dan 1000 mm (buiten het toestel). Draaimogelijkheid in - en/of buiten het toestel (draaicirkel minimaal 1500 mm breed). Vrije doorgangshoogte minimaal 1500 mm. · Verleng het effect een motorische actie (bijv. water stroomt niet direct weg, maar langzaam in een stelsel van goten). 	
Kinderen met verstandelijke beperking	<ul style="list-style-type: none"> Bewegwijzering met teksten aanvullen met begrijpelijke symbolen. Gebouwen voor bezoekers hebben een goed herkenbare entree. 	<ul style="list-style-type: none"> Eenvoudig en overzichtelijk, zowel het in gang brengen van als het stoppen van het spel. Tegemoetkomen aan een trager tempo van waarnemen en reageren (toestellen die een langdurig effect hebben). 	<ul style="list-style-type: none"> Bij bewegende speeltoestellen ruimte voor volwassene die het kind begeleid en ondersteund.
Volwassenen met een verstandelijke beperking	<ul style="list-style-type: none"> Bewegwijzering met teksten aanvullen met begrijpelijke symbolen. Gebouwen voor bezoekers hebben een goed herkenbare entree. Paden naar geschikte speeltoestellen zijn minimaal 1200 mm breed (criterium voor het Internationaal Toegankelijkheids symbool). 	<ul style="list-style-type: none"> Eenvoudig en overzichtelijk, zowel het in gang brengen van als het stoppen van het spel. Tegemoetkomen aan een trager tempo van waarnemen en reageren (toestellen die een langdurig effect hebben). 	<ul style="list-style-type: none"> Speeltoestellen geschikt voor volwassenen. Bij bewegende speeltoestellen ruimte voor volwassene die het kind begeleid en ondersteund.

15. Tabel 'aandachtspunten per speeltoestel'

	Ervaren van ruimte	Ervaren van niveaverschillen	Ervaren van beweging (toestel beweegt)	Ervaren van beweging (kind beweegt)	Ervaren van sensorische stimuli	
	Hutten Huizen Schuilplaatsen	Platvormen Torens Bruggen Hangbruggen Overbruggingen Natuurlijke opgangen	Hellingen Trappen Ladders Touwadders Netten Klimwanden	Verende toestellen Schommels Draaimolens Wippen Kabelbanen Ringen Evenwichtselementen Hangmatten	Glijbanen Brandweerstangen Rekstocken	Zandspeeltoestellen Hijskranen Water- en modderspelen Fluisterhoorn Verrekijker
Visuele stoornis	<i>bespeelbaarheid</i>	<ul style="list-style-type: none"> Ruimte met handen te ontdekken. Inrichtings elementen goed zichtbaar. Geen obstakels. 	<ul style="list-style-type: none"> Route, ruimte en leuning goed zichtbaar en met handen en taststok te ontdekken. Geen obstakels. 	<ul style="list-style-type: none"> Zitje met handgrepen en zo mogelijk met rugsteun. Goed zichtbaar zitje. 	<ul style="list-style-type: none"> Route en leuning goed zichtbaar en met handen te ontdekken. 	<ul style="list-style-type: none"> Toestel en mechaniek met handen te ontdekken.
	<i>Veiligheid</i>		<ul style="list-style-type: none"> Beveiliging d.m.v. doorlopende ondersteuning (bij een leuning van de op- tot en met de afgang). 	<ul style="list-style-type: none"> Afknel beveiliging. Bewegingszone beveiligen (bij met een hek) en markeren (bij met een andere bodemafwerking). 	<ul style="list-style-type: none"> Bewegingszone einde glijbaan markeren (bij met een andere bodemafwerking). 	<ul style="list-style-type: none"> Bewegingszone zichtbaar en voelbaar (voeten) markeren.
Hoorstoornis	<i>bespeelbaarheid</i>	<ul style="list-style-type: none"> Binnenruimte goed belicht voor overzicht en spraakafzien. Rugdekking. 	<ul style="list-style-type: none"> Binnenruimte goed belicht voor overzicht en spraakafzien. Rugdekking. Veel steun- en grijppunten. 	<ul style="list-style-type: none"> Steun- en grijppunten. 	<ul style="list-style-type: none"> Veel steun- en grijppunten. 	<ul style="list-style-type: none"> Veel steun- en grijppunten.
	<i>Veiligheid</i>		<ul style="list-style-type: none"> Doorlopende ondersteuning (bij een leuning van de op- tot en met de afgang). 	<ul style="list-style-type: none"> Bewegingszone markeren (bij met een andere bodemafwerking). 	<ul style="list-style-type: none"> Glijbaan van boven en van beneden geheel te overzien. Bewegingszone einde glijbaan markeren (bij met een andere bodemafwerking). 	<ul style="list-style-type: none"> Bewegingszone speeltoestel markeren.
Stoornis in het bewegen 'beperkte arm-, handfunctie en/of loopfunctie'	<i>bespeelbaarheid</i>	<ul style="list-style-type: none"> Zitmogelijkheid. Steunpunten. 	<ul style="list-style-type: none"> Helling met veel steun- en grijppunten altijd in combinatie met een luie trap. klimnetten en touwadders niet slap (bij strak spannen) Zitmogelijkheden. Veel steun- en grijppunten. 	<ul style="list-style-type: none"> Steun- en grijppunten. Ondergrond niet slijtage gevoelig Op schommel ruimte om romp te bewegen. Op wip met benen aan weerszijden. Zitmogelijkheden voor wachtende 	<ul style="list-style-type: none"> Steun- en grijppunten. Trap en toegang tot de glijbaan (plateau) ook geschikt voor hulpgever. 	<ul style="list-style-type: none"> Zitmogelijkheid. Steun- en grijppunten.
	<i>Veiligheid</i>		<ul style="list-style-type: none"> Doorlopende ondersteuning (bij een leuning van de op- tot en met de afgang). 			

	Ervaren van ruimte	Ervaren van niveauverschillen	Ervaren van beweging (toestel beweegt)	Ervaren van beweging (kind beweegt)	Ervaren van sensorische stimuli		
	Hutten Huizen Schuilplaatsen	Platvormen Torens Bruggen Hangbruggen Overbruggingen Natuurlijke opgangen	Hellingen Trappen Ladders Touwladders Netten Klimwanden	Verende toestellen Schommels Draaimolens Wippen	Kabelbanen Ringen Evenwichtselementen Hangmatten	Glijbanen Brandweerstanden Rekstocken	Zandspeeltoestellen Hijskranen Water- en modderspelen Fluisterhoorn Verrekijker
<i>bespeelbaarheid</i> Stoornis in het bewegen 'afhankelijk van een rolstoel, fiets, driewieler, loopwagen, e.d.'	<ul style="list-style-type: none"> • Geschikte hellingen. • Drempels < 20 mm. • Doorgang > 900 mm (binnen). • Vlakke berijdbare vloer. • Doorganghoogte > 1500 mm. • In of buiten het speeltoestel draai mogelijkheid > 1500 mm. 	<ul style="list-style-type: none"> • Geschikte hellingen. • Drempels < 20 mm. • Doorgang > 900 mm (binnen). • Vlakke berijdbare vloer. • Doorganghoogte > 1500 mm. • In of buiten het speeltoestel draai mogelijkheid > 1500 mm. 	<ul style="list-style-type: none"> • Zijte met rugsteun, handgrepen • Rolstoeltoegankelijk speeltoestel; <ul style="list-style-type: none"> - drempels < 20 mm, - doorgang > 900 mm, • - vlakke berijdbare vloer. 	<ul style="list-style-type: none"> • Begin en het einde van de glijbaan bereikbaar d.m.v. een rolstoel toegankelijke route. • Luie trap. 	<ul style="list-style-type: none"> • Geschikte looproute naar speeltoestel. • Speeltafels e.d. onderrijdbaar voor rolstoel (hoogte tussen 500 en 700 mm). • Bij het speeltoestel draaimogelijkheid > 1500 mm. 		
	<i>Veiligheid</i>		<ul style="list-style-type: none"> • Speelhelling voorzien van veel steun- en grijppunten. 	<ul style="list-style-type: none"> • Rolstoeltoegankelijk speeltoestel voorzien van vastzet systeem voor rolstoel. • Afknel beveiliging 			
<i>bespeelbaarheid</i> Kinderen met een verstandelijke beperking	<ul style="list-style-type: none"> • Binnenruimte eenvoudig en goed te overzien. • Inrichtings elementen goed zichtbaar. 	<ul style="list-style-type: none"> • Binnenruimte eenvoudig en goed te overzien. 			<ul style="list-style-type: none"> • Alleen eenvoudige toestellen geschikt. 		
	<i>Veiligheid</i>		<ul style="list-style-type: none"> • Beveiliging d.m.v. doorlopende ondersteuning (bijv een leuning van de op- tot en met de afgang). • Onderbrekingen voorzien van extra steunpunten. • Slappe netten zijn vaak niet geschikt. 	<ul style="list-style-type: none"> • Bewegingszone beveiligen (met bijv hek of een leuning). • Ruimte voor volwassene die begeleid en ondersteund. 	<ul style="list-style-type: none"> • Glijbaan van boven en van beneden geheel te overzien. • Bewegingszone einde glijbaan markeren (bijv met een andere bodemafwerking). 	<ul style="list-style-type: none"> • Bewegingszone beveiligen (met bijv een hek of een leuning). 	
<i>bespeelbaarheid</i> Volwassenen met een verstandelijke beperking	<ul style="list-style-type: none"> • Binnenruimte eenvoudig en goed te overzien. • Inrichtings elementen goed zichtbaar. • Afmeting geschikt voor volwassenen. 	<ul style="list-style-type: none"> • Binnenruimte eenvoudig en goed te overzien. • Afmeting geschikt voor volwassenen. 			<ul style="list-style-type: none"> • Alleen eenvoudige toestellen geschikt. • Toestellen geschikt voor volwassenen. 		
	<i>Veiligheid</i>		<ul style="list-style-type: none"> • Doorlopende ondersteuning (bijv een leuning van de op- tot en met de afgang). • Onderbrekingen voorzien van extra steunpunten. • Netten zijn vaak niet geschikt. 	<ul style="list-style-type: none"> • Toestellen geschikt voor volwassenen. • Bewegingszone markeren • Extra sterke constructie • Veiligheid schommels toetsen op extreme uitwaai. 	<ul style="list-style-type: none"> • Toestel geschikt voor volwassenen. • Glijbaan van boven en van beneden geheel te overzien. • Glijbaan met hoge zijanten. • Bewegingszone einde glijbaan markeren (bijv met een andere bodemafwerking). • Extra sterke constructie 	<ul style="list-style-type: none"> • Bewegingszone beveiligen (met bijv een hek of een leuning). 	