

2-meting Beweging in Bewegmanagement

Inzicht in locaties met Bewegmanagement

Nederlands Instituut voor Sport en Bewegen (NISB)

P Postbus 64, 6720 AB BENNEKOM
T 0318 490 900
F 0318 490 995
E info@nisb.nl
W www.nisb.nl

NISB/s-0023/07/NNK/los
Bennekom, januari 2007

INHOUDSOPGAVE	PAGINA
INLEIDING	3
1. AANLEIDING EN ACHTERGRONDEN ONDERZOEK	4
1.1 Bewegmanagement en de Alliantie School & Sport	4
1.2 BOS-impuls	5
2. ONDERZOEKSOPZET EN WERKWIJZE	6
2.1 Locatie met Bewegmanagement	6
2.2 Onderzoeksinstrument	7
2.3 Respons	8
3. BEVINDINGEN	9
3.1 Inventarisatie naar locaties met Bewegmanagement	9
3.2 Totaalbeeld voor locaties met Bewegmanagement	11
3.3 Vakleerkracht LO met bredere taakopdracht	11
4. VERGELIJKING MET VORIGE METINGEN	14
5. SAMENVATTING EN CONCLUSIES	17
BIJLAGEN	19
Bijlage 1 Schema uit onderzoeksinstrument	20
Bijlage 2 Leeg antwoordformulier voor provinciale sportraden	21
Bijlage 3 Aantal gemeenten met Bewegmanagement per provincie	22
Bijlage 4 Ontwikkelingen varianten Bewegmanagement per provincie	23
REFERENTIES	24
AFKORTINGEN	25

INLEIDING

Dit document is het resultaat van de jaarlijkse inventarisatie van locaties met Beweegmanagement in Nederland, dat in november en december 2006 is uitgevoerd. Het is het vervolgonderzoek op de 0-meting 'Beweegmanagement kleurt de kaart!' (NISB 2005) en de 1-meting 'Beweegmanagement, een totaalbeeld voor Nederland' (NISB 2005). Deze inventarisatie maakt onderdeel uit van de implementatiefase van Beweegmanagement die loopt tot 2008.

In deze implementatiefase moeten concrete, kwantitatieve resultaten zichtbaar worden. Daarom is besloten om jaarlijks het aantal locaties waar Beweegmanagement plaatsvindt te monitoren. Dit jaar gaat het om de 2-meting.

De resultaten van deze 2-meting worden vergeleken met de resultaten van de vorige twee metingen. Het gaat om cijfers van de twaalf provincies en, sinds de 1-meting, ook de vier grote steden. Daarnaast zijn er enkele vragen opgenomen over vakleerkrachten LO met een bredere taakopdracht. Steeds vaker worden vragen gesteld over de plekken waar zij werkzaam zijn, wat ze doen en bij wie ze aangesteld zijn.

De resultaten ondersteunen de doelstelling van de Alliantie School & Sport. Deze heeft als doelstelling dat 90% van de scholen in Nederland in 2010 dagelijks mogelijkheid biedt om te sporten en te bewegen tijdens en/of na schooltijd.

Opbouw rapport

In hoofdstuk 1 worden de achtergronden van Beweegmanagement nog eens kort beschreven. Hierbij komen actuele ontwikkelingen aan bod die invloed kunnen hebben op de ontwikkeling van het aantal locaties met Beweegmanagement. Hoofdstuk 2 beschrijft de opzet en de uitvoering van het onderzoek, waarna in hoofdstuk 3 alle resultaten van de inventarisatie zijn weergegeven. Deze resultaten worden in hoofdstuk 4 vergeleken met de resultaten van de vorige metingen. In hoofdstuk 5 vindt u een samenvatting en conclusies.

De inventarisatie is uitgevoerd door NISB¹ in samenwerking met de provinciale sportraden en de vier grootste steden van Nederland. Zo geeft deze rapportage een landelijk totaalbeeld van locaties met Beweegmanagement en kunnen de resultaten eventueel aanleiding vormen voor verdere versterking van lokale initiatieven van Beweegmanagement.

¹ Voor de betekenissen van de afkortingen is een lijst in dit document opgenomen

1. AANLEIDING EN ACHTERGRONDEN ONDERZOEK

Dit hoofdstuk beschrijft de aanleiding en achtergronden van dit onderzoek. Eerst wordt het begrip Bewegmanagement toegelicht en een relatie gelegd met de Alliantie School & Sport, gevolgd door een beschrijving van actuele ontwikkelingen in het landelijke beleid die invloed hebben op het veld waarbinnen Bewegmanagement wordt uitgevoerd.

1.1 Bewegmanagement en de Alliantie School & Sport

Beweegmanagement is een werkwijze die bijdraagt aan de doelstellingen van de Alliantie School & Sport, samen sterker (VWS, OCW, NOC*NSF). Bewegmanagement komt voort uit het eerdere programma School & Sport dat NISB coördineerde.

Dit eerdere programma (2000-2008) dient te leiden tot vergaande vormen van samenwerking tussen scholen, sportverenigingen en buurtorganisaties, het kwalitatief verbeteren van de lokale sportinfrastructuur en het op de voet volgen en beïnvloeden van het sport- en beweeggedrag van scholieren. Sleutelbegrip hierbij is het invoeren van Bewegmanagement, dat zowel verantwoordelijk is voor, als de coördinatie voert over deze vormen van lokale samenwerking in de driehoek buurt, onderwijs en sport (BOS) en van waaruit de beweegnorm en de sport- en beweegscan worden ingezet.

Beweegmanagement

Na diverse ontwikkelingen in de formulering van het begrip Bewegmanagement is na de evaluatie van de pilots een definitieve omschrijving opgenomen in de methodiekbeschrijving "Beweegmanagement, de aanpak" (NISB 2004). Onder Bewegmanagement wordt verstaan *'handelingen op uitvoerend niveau in een netwerk van samenwerkende partners in de BOS-driehoek, dat vanuit het onderwijs opereert. Dit netwerk is structureel van aard en werkt systematisch aan het meer en beter sporten en bewegen van de schoolgaande jeugd'* (Evaluatie Bewegmanagement, DSP-Groep 2004). Dit netwerk wordt in de praktijk vaak vormgegeven door de vakleerkracht LO in zijn of haar bredere taakopdracht (combinatiefunctie). Voor de inventarisatie van het aantal locaties Bewegmanagement is een heldere meetbare omschrijving van het begrip nodig.

Een locatie met Bewegmanagement is gesitueerd rond één of meerdere scholen. Het werkgebied van verschillende locaties verschilt vaak in grootte en kan bestaan uit een wijk, een kern, een deelgemeente, een gemeente of zelfs uit meerdere gemeenten. Het is dus een bepaald geografisch gebied rond één of meerdere scholen, waarin 'handelingen worden uitgevoerd in een netwerk van samenwerkende partners in de BOS-driehoek, dat vanuit het onderwijs opereert (zie bovenstaande definitie)'.

Hoe de definitie voor Bewegmanagement praktisch is uitgewerkt voor toepassing bij het onderzoek, wordt in het volgende hoofdstuk duidelijk.

Alliantie School & Sport

De Alliantie School & Sport heeft als doel het bereiken van levenslang sporten en bewegen van jongeren. Om dit te bereiken wordt de samenwerking tussen scholen en sportorganisaties gestimuleerd. In de in september 2005 gepresenteerde nieuwe kabinetsnota Sport: "Tijd voor Sport" wordt eveneens het belang van deze samenwerking benadrukt. Het kabinet werkt deze nota uit in een Sportprogramma voor de periode 2006 - 2010. In dit sportprogramma is de reeds lopende Alliantie opgenomen, als onderdeel van de pijler 'Meedoen' en het Nationaal Actieplan Sport en Bewegen (NASB), setting School.

Het doel van de Alliantie is uitgewerkt in het volgende resultaat: In 2010 kan op 90% van alle scholen elke leerling dagelijks sporten binnen en buiten de schooluren.

Een manier om samenwerking tussen school en sportorganisaties vorm te geven is Bewegmanagement. Bewegmanagement draagt bij aan het doel van de Alliantie, maar het is eveneens waarschijnlijk dat overige werkzaamheden die bijdragen aan het doel van de Alliantie een impuls geven aan het aantal locaties Bewegmanagement. Binnen de Alliantie zijn vijf programmalijnen met verschillende prestatievelden geformuleerd (implementatieplan Alliantie School & Sport 2005). Met name de prestatievelden 'stimulering sportactieve scholen', 'inactieve leerlingen motiveren' en 'meer combinatiefuncties' kunnen een impuls geven aan de ontwikkeling van het aantal locaties Bewegmanagement.

Vanaf 2005 wordt ingezet op een brede verspreiding van het Bewegmanagement. Om de in 2004 geformuleerde doelen van ambitieniveau naar concreet haalbare doelen te vertalen en om te meten wat de resultaten en effecten van gedane inspanningen zijn, doet NISB in de periode 2005-2008 jaarlijks onderzoek naar de mate waarin Bewegmanagement wordt toegepast. Het eerste onderzoek (0-meting) werd uitgevoerd in januari en februari 2005.

De doelstelling voor het aantal locaties Bewegmanagement is voor 2008 geformuleerd en luidt als volgt:

Het aantal locaties waarin wordt samengewerkt in de vorm van Bewegmanagement moet in 2008 zijn toegenomen tot minimaal 825. Onderverdeeld naar verschillende niveaus van Bewegmanagement betekent dit: 450 Bewegmanagementlocaties, 225 locaties met analyse en 150 locaties met optimaal Bewegmanagement.

1.2 BOS-impuls

Bewegmanagement is een werkwijze die lokaal ook kan bijdragen aan het bereiken van doelstellingen gerelateerd aan de BOS-impuls. De nieuwe Tijdelijke stimuleringsregeling Buurt, Onderwijs en Sport, de zogenaamde BOS-impuls is in oktober 2004 gepresenteerd door de staatssecretaris van Volksgezondheid, Welzijn en Sport (VWS). De regeling is bedoeld om gemeenten te helpen om onder meer met sport en bewegen achterstanden bij jeugd van 4 tot 19 jaar in bepaalde buurten en wijken te bestrijden. In de BOS aanvragen gaat het om een aantrekkelijk en duurzaam aanbod van sport- en beweegactiviteiten en staat de coördinatie tussen het beleid en de uitvoering op lokaal niveau centraal.

Een manier om een samenhangend BOS-arrangement vorm te geven is Bewegmanagement. Het Bewegmanagement bestaat immers uit handelingen op uitvoerend niveau in een netwerk van samenwerkende partners in de BOS-driehoek. Buurt- onderwijs- en sportorganisaties werken samen onder regie van de gemeente om een BOS-initiatief op wijkniveau te realiseren. De onderlinge betrokkenheid in de buurt wordt zo vergroot. Dit sluit tevens aan bij het gedachtegoed van de nieuwe Wet Maatschappelijke Ondersteuning.

De BOS impuls heeft als voorwaarde dat een analyse plaatsvindt, waardoor het waarschijnlijk is dat in de toekomst vooral een impuls wordt gegeven aan de locaties 'Bewegmanagement met analyse' en 'optimaal Bewegmanagement' (zie volgend hoofdstuk).

In de periode 2005-2011 is in totaal 80 miljoen euro uitgetrokken voor de BOS-impuls. De aanvraag voor een uitkering was georganiseerd in drie tranches (bron: www.bosimpuls.nl). In april 2006 was de laatste mogelijkheid tot aanvragen.

Het is zeer waarschijnlijk dat de BOS-regeling ook de komende jaren nog een flinke impuls aan het aantal locaties Bewegmanagement geeft. NISB analyseerde alle projectaanvragen. In 101 van de 437 aanvragen werd de term Bewegmanagement genoemd. Dat is bijna een kwart van de totale BOS-aanvragen.

2. ONDERZOEKSOPZET EN WERKWIJZE

Dit hoofdstuk beschrijft de opzet en de werkwijze van de inventarisatie van het aantal locaties Beweegmanagement. Daarnaast wordt ingegaan op het gebruikte onderzoeksinstrument en de verkregen respons van de provinciale sportraden en de grote steden.

Met dit onderzoek volgt NISB de ontwikkelingen omtrent Beweegmanagement. De resultaten worden gebruikt als indicator voor het behalen van geformuleerde doelstellingen. Het onderzoek zal de ontwikkeling van het Beweegmanagement in de komende jaren kunnen meten, maar zal niet sluitend kunnen verklaren wie of wat deze ontwikkeling veroorzaakt heeft. De onderzoeksresultaten zullen geen wetenschappelijk dichtgetimmerde effectmeting vormen, maar kunnen wel uitstekend gebruikt worden als indicator voor het behalen van de doelstelling.

Het onderzoek is uitgevoerd met hulp van de jeugdsportconsulenten van de verschillende provinciale sportraden en contactpersonen op het gebied van jeugdsport bij de vier grote steden Amsterdam, Rotterdam, Utrecht en Den Haag. Zij hebben vaak al een behoorlijk inzicht in het bestaande sport- en beweegaanbod en hebben contactpersonen bij alle (deel-)gemeenten in hun provincie/ stad. Hier kunnen zij eventueel relatief eenvoudig informeren wat er op lokaal niveau gebeurt waar het gaat om Beweegmanagement. Bovendien krijgen de provinciale sportraden en grote steden zelf inzicht in de stand van zaken in hun provincie. Met name (deel-)gemeenten waarvan blijkt dat men voorbereidingen treft om samenwerking binnen BOS vorm te geven of waar hier interesse in is, kunnen door hen worden geïnformeerd over Beweegmanagement en eventueel worden ondersteund. Vaak gebeurt dit al door ondersteuning bij bijvoorbeeld het opstellen van projectaanvragen in het kader van de BOS-impuls. Tevens kan het School & Sport-beleid van de provinciale sportraden en de grote steden worden afgestemd op de resultaten van het onderzoek.

2.1 Locatie met Beweegmanagement

Om te kunnen 'meten' waar locaties met Beweegmanagement zijn, is de definitie van Beweegmanagement nader uitgewerkt. Dit heeft ertoe geleid dat er een vijftal randvoorwaarden zijn, waaraan een locatie dient te voldoen om te kunnen worden betiteld als 'Beweegmanagementlocatie'.

Randvoorwaarden 'Beweegmanagementlocatie':

1. Samenwerking van tenminste twee uitvoeringspartners in de BOS-driehoek
2. Werkt aan het meer en beter bewegen van jeugd en/of meer efficiency van het sportaanbod
3. Het team van samenwerkende uitvoeringspartners streeft naar een duurzame verbintenis aan het sporten en bewegen van jeugd
4. Het team werkt systematisch; is gebaseerd op duidelijke afspraken en een planmatige aanpak, met het oog op een duurzaam sport- en beweegprogramma op en rond de school
5. De acties van het team zijn gekoppeld aan één of meerdere scholen

Een aandachtspunt is hierbij, dat 'vanuit het onderwijs' impliceert dat het onderwijs altijd een centrale rol dient te vervullen. Dit is niet het geval, wel is het belangrijk dat de school als aangrijpingspunt van de interventies gebruikt wordt. Oftewel, dat de acties van het Beweegmanagementteam gekoppeld zijn aan één of meerdere scholen.

Met behulp van de voorgaande randvoorwaarden kan worden bepaald of er op een bepaalde plek sprake is van Beweegmanagement of niet. Locaties die voldoen aan de voorwaarden kunnen onderling erg verschillen qua invulling en grootte. Dit hangt ook samen met de wijze waarop bijvoorbeeld een provinciale sportraad de gemeenten ondersteunt en de specifieke opbouw van die provincie. Zo wordt bijvoorbeeld Beweegmanagement in de provincie Groningen met behulp van het Groninger Sport Model ingevuld en hebben de andere provinciale sportraden ook een eigen werkwijze in de ondersteuning naar de gemeenten. Daarnaast wordt bij de pilots de beginsituatie in kaart gebracht met behulp van een analyse. Op basis hiervan kunnen de acties en interventies bepaald worden. Bovendien maakt dit effectmeting mogelijk.

De diversiteit in uitvoering heeft er dan ook toe geleid dat er bij de ontwikkeling van het onderzoeksinstrument een onderscheid is gemaakt tussen een drietal verschillende varianten van Beweegmanagement.

2.2 Onderzoeksinstrument

Om het onderzoek uit te voeren is een (in omvang beperkt) onderzoeksinstrument ontwikkeld. Hiermee kan het onderzoek relatief eenvoudig herhaald worden. Het onderzoeksinstrument is eind 2004 ontwikkeld door het expertisepunt School & Sport in overleg met jeugdsportconsulenten van de provinciale sportraden, verschillende medewerkers van NISB en enkele leden van de landelijke stuurgroep School & Sport.

Er is een schema² opgesteld, waarmee kan worden bepaald of ergens sprake is van Beweegmanagement. Daarin is onderscheid gemaakt tussen vier varianten van Beweegmanagement:

1. Voorbereidingsfase (BM 0)
2. Beweegmanagementlocatie (BM 1)
3. Locatie met analyse (BM 2)
4. Optimaal Beweegmanagement (BM 3)

De opties BM 1, 2 en 3 zijn drie varianten waarin een locatie met Beweegmanagement kan bestaan. BM 1 voldoet aan vijf reeds benoemde randvoorwaarden. Als er daarnaast gebruik wordt gemaakt van een analyse, is er sprake van een locatie met analyse (BM 2). Hier is met behulp van de Beweegnorm, de Sport- en Beweegscan of een ander analyse-instrument een onderzoek uitgevoerd. De resultaten van deze analyse vormen bij BM 2 dus de aanleiding voor de geplande acties en interventies van het Beweegmanagement. Er wordt gesproken van 'optimaal Beweegmanagement' (BM 3) als er periodiek gegevens verzameld worden met een analyse-instrument, als er meerdere acties en interventies ondernomen worden en als alle drie hoeken van BOS vertegenwoordigd zijn in het team.

Op een antwoordformulier is per (deel)gemeente aangegeven of er locaties zijn, die aan de voorwaarden van de verschillende opties voldoen. Bij de eerste optie (BM 0) is nog geen sprake van Beweegmanagement, bij BM 1, 2 en 3 wel.

De voorbereiding voor de realisatie van een locatie met Beweegmanagement kan wel een jaar (uit: 'Beweegmanagement de aanpak', NISB 2004) duren. Daarom is de optie BM 0 toegevoegd, waarbij een gemeente (of school) bezig is met voorbereidingen om Beweegmanagement tot stand te brengen. Daarnaast is het goed om te inventariseren waar nadere informatie over Beweegmanagement gewenst is, want daar kunnen de provinciale sportraden, de grote steden en NISB op inspringen door informatie te geven en eventueel ondersteuning te bieden. Dit vormt dus ook een onderdeel van BM 0.

² Voor het schema en de voorwaarden die horen bij de vier opties, zie bijlage 1

Op het antwoordformulier zijn, net als vorig jaar, enkele korte vragen toegevoegd met betrekking tot vakleerkrachten lichamelijke opvoeding met een bredere taakopdracht.

Zie voor toelichting van de verschillende vormen van Beweegmanagement bijlage 1. Voor het antwoordformulier zie bijlage 2.

2.3 Respons

De inventarisatie van 2006 is eind september aangekondigd in een e-mail aan de contactpersonen van vorig jaar. Daarin werd vermeld dat het onderzoek in week 43 en 44 zou plaatshebben. Vervolgens is iedereen persoonlijk het onderzoeksinstrument met de gegevens van de vorige meting verstuurd. Daarmee kan eenvoudig per gemeente of stadsdeel gekeken worden op welke manier veranderingen in locaties hebben plaatsgevonden.

Doordat alle twaalf provinciale sportraden en de vier grote steden hebben meegewerkt aan de inventarisatie en een ingevuld antwoordformulier hebben teruggestuurd, is landelijke dekking verkregen. Dit was bij de 0-meting niet het geval, toen de vier grote steden niet direct betrokken waren en uit één provincie geen gegevens waren verkregen.

Het dient in ogenschouw genomen te worden, dat de gegevens zijn verzameld door gebruik te maken van interpretaties van contactpersonen bij provinciale sportraden en grote steden. Het is hierdoor maar beperkt mogelijk om de gegevens van bijvoorbeeld verschillende provincies met elkaar te vergelijken. Dit is overig ook niet van groot belang, belangrijker is het dat de ontwikkelingen jaarlijks gevolgd kunnen worden. En dat de resultaten gebruikt worden om landelijk én provinciaal/ stedelijk school- en sportbeleid verder vorm te geven. Het is mogelijk dat de periode waarin de inventarisatie plaatsvond een remmende factor is geweest op de kwaliteit van de respons. De gekozen periode (najaar 2006) is altijd erg druk, waardoor niet iedereen de tijd had om hun contactpersonen in alle gemeenten stuk voor stuk te bellen.

3. BEVINDINGEN

In dit hoofdstuk worden alle bevindingen van de 2-meting weergegeven. Eerst worden de resultaten van de inventarisatie naar locaties met Beweegmanagement afzonderlijk weergegeven voor de twaalf provincies en de vier grote steden. Vervolgens wordt hier een totaalbeeld voor geschetst. In de slotparagraaf worden de resultaten weergegeven van enkele aanvullende vragen over plekken waar vakleerkrachten LO met een bredere taakopdracht actief zijn, wat zij doen en bij wie zij in dienst zijn.

3.1 Inventarisatie naar locaties met Beweegmanagement

Tabel 1 geeft de resultaten van het aantal locaties in de provincies weer. Zij hebben per gemeente aangegeven of er sprake was van één van de vier varianten en als dit het geval was ook het aantal verschillende locaties van die optie. Het totale aantal locaties met Beweegmanagement bestaat uit de som van BM 1, BM 2 en BM 3.

Tabel 1: Resultaten provincies 2006

Provincies	BM 0	BM 1	BM 2	BM 3	Totaal BM 1-3
Noord-Holland	3	14	0	13	27
Overijssel	20	29	14	5	48
Flevoland	1	22	0	0	22
Utrecht	2	7	2	0	9
Limburg	29	26	0	0	26
Zeeland	4	50	26	7	83
Friesland	0	5	23	0	28
Drenthe	2	4	6	32	42
Zuid-Holland	1	39	14	5	58
Noord-Brabant	11	44	2	15	61
Groningen	11	5	5	7	17
Gelderland	1	3	29	13	45
Totaal	85	248	121	97	466

BM 0 = Voorbereidingsfase

BM 1 = Beweegmanagementlocatie

BM 2 = Locatie met analyse

BM 3 = Optimaal Beweegmanagement

Opvallend in het totaalbeeld is het grote aantal locaties in BM 1. 53 procent van de locaties valt in deze categorie.

Aandachtspunt is dat in de antwoordtabellen twee verschillende eenheden naast elkaar worden weergegeven. In de voorbereidingsfase (BM 0) worden *aantallen (deel)gemeenten* geïnventariseerd en bij de andere opties (BM 1, BM 2 en BM 3) wordt gesproken over *aantallen*

*locaties*³. Bij BM 0 was er daardoor een maximale score mogelijk van 1 per (deel)gemeente, terwijl er geen maximum was voor BM 1, BM 2 en BM 3.

Sommige respondenten hebben echter de BM 0 kolom op dezelfde manier ingevuld als de andere drie, dat wil zeggen, zij hebben het *aantal locaties* in voorbereiding ingevuld (te zien aan de getallen hoger dan 1). Van deze provincies en steden kunnen we iets zeggen over het aantal locaties in voorbereiding. Het gaat om de volgende steden/provincies:

Amsterdam	11 locaties	in voorbereiding
Rotterdam	7 locaties	in voorbereiding
Limburg	41 locaties (BOS-impuls)	in voorbereiding
Drenthe	7 locaties	in voorbereiding

Op basis van deze gegevens kan geconcludeerd worden dat er *minimaal* 120 locaties in voorbereiding zijn (BM0).

Wat valt op in de provincies?

Zeeland kent de meeste locaties Beweegmanagement, in totaal 83. Zeeland kent tevens de meeste locaties in de variant BM1 en relatief minder locaties met analyse en optimaal Beweegmanagement. In Limburg valt op dat er heel veel gemeenten (41 locaties in 29 gemeenten) bezig zijn in de voorbereidingsfase. Bijna al deze gemeenten starten in 2007 (sommige in 2008) met een of meerdere BOS-projecten waarin een vorm van Beweegmanagement wordt uitgevoerd. Limburg heeft dan ook het grootste aantal locaties in voorbereiding. Bijna alle gemeenten in Drenthe zijn op enige wijze actief met Beweegmanagement. Drenthe heeft de meeste locaties met optimaal Beweegmanagement: 32 van de 42 locaties in totaal. In Gelderland zijn er in totaal 45 locaties met Beweegmanagement actief. Opvallend is dat er hiervan slechts 3 als Beweegmanagementlocatie (BM 1) zijn getypeerd en Gelderland de meeste locaties kent waar gebruikt wordt gemaakt van een analyse (29 locaties BM 2).

In tabel 2 is staat het aantal locaties voor de vier grote steden. Daar zijn de gegevens niet per gemeente, maar per deelgemeente/stadsdeel geïnventariseerd. Ook hier valt op dat er veel locaties in de BM 1 variant zijn.

Tabel 2: Resultaten G4

Grote steden	BM 0	BM 1	BM 2	BM 3	Totaal BM 1 - 3
<i>Utrecht</i>	0	0	10	4	14
<i>Den Haag</i>	0	47	1	2	50
<i>Rotterdam</i>	3	100	41	40	181
<i>Amsterdam</i>	3	59	0	36	95
Totaal	6	206	52	82	340

Wat valt op in de vier grote steden?

In Utrecht valt het op dat vooral de meest uitgebreide variant van Beweegmanagement wordt gehanteerd, namelijk BM 2 en BM 3. Verklaring kan zijn dat in 2004 is in de stad Utrecht één van de pilots School & Sport afgerond is, en dat deze werkwijze wordt ook op andere plekken in Utrecht wordt doorgetrokken. In Den Haag val het op dat juist de meest locaties in de variant BM 1 te vinden zijn. In de gemeente Rotterdam zijn maar liefst 100 Beweegmanagementlocaties (BM 1) te vinden. Rotterdam kent dan ook de meeste locaties met een vorm van Beweegmanagement: 181 in totaal. Het grote aantal kan worden verklaard door het project 'Elke Dag Bewegen' / 'Lekker Fit'. Rotterdam investeert hierbinnen gemeentebreed

³ In tabel 1 zijn het aantal *gemeenten* weergegeven

in de kwaliteit en kwantiteit van het sport- en spelaanbod, tijdens en na schooltijd. Ook in Amsterdam zijn er veel locaties (95) Beweegmanagement. In 2004 is in de gemeente Amsterdam een pilot School & Sport afgerond. Dit project, dat samen met de GGD opgezet is, wordt momenteel ook op vele andere plaatsen in de stad uitgezet.

3.2 Totaalbeeld voor locaties met Beweegmanagement

In totaal zijn er in heel Nederland 806 locaties met Beweegmanagement getraceerd. Daarvan worden 454 als Beweegmanagementlocatie getypeerd, 173 als locatie met analyse en op 179 locaties is sprake van optimaal Beweegmanagement.

Tabel 3: Totaaloverzicht

	Aantal gemeenten	BM 0	BM 1	BM 2	BM 3	Totaal BM 1 - 3
Provincies	447	85	248	121	97	466
Grote steden	4	6	206	52	82	340
Totalen	451	91	454	173	179	806

Uit de gegevens blijkt dat in totaal 280 (deel)gemeenten Beweegmanagement plaatsheeft. In de twaalf provinciën zijn dat 235 gemeenten, in de vier grote steden hebben 45 deelgemeenten of stadsdelen Beweegmanagement. Wanneer we het aantal gemeenten met Beweegmanagement (235 + 4 grote steden) afzetten tegen het aantal gemeenten op 1-1-2006 (www.cbs.nl), wordt duidelijk dat 52 procent van de Nederlandse gemeenten een locatie met Beweegmanagement heeft (BM 1- 3).

3.3 Vakleerkracht LO met bredere taakopdracht

Omdat verschillende organisaties ontwikkelingen en kenmerken willen aantonen van vakleerkrachten LO met een bredere taakopdracht, zijn op het antwoordformulier een drietal aanvullende vragen toegevoegd. Met behulp van deze vragen was het mogelijk om te inventariseren waar dergelijke vakleerkrachten actief zijn, wat ze doen en door wie zij aangesteld zijn.

In tabel 4 wordt duidelijk in hoeveel gemeenten (provincies) of deelgemeenten (grote steden) er tenminste één vakleerkracht met een bredere taakopdracht actief is. De getallen gaan niet over het aantal vakdocenten, maar over aantallen (deel)gemeenten waar zij actief zijn. Bij de 1-meting waren er 53 (deel)gemeenten met een vakdocent LO met bredere taakopdracht. Het resultaat van de 2-meting komt op 81 (deel)gemeenten.

Nog steeds opvallend is het grote aantal gemeenten met vakleerkrachten LO met een bredere taakopdracht in Gelderland. Dit komt met name doordat de Gelderse Sportfederatie (GSF) een project (BIOS) heeft uitgezet, waarbij een vakleerkracht LO vanuit de GSF in een gemeente verbindingen legt tussen onderwijs en sport. In de grote steden blijkt dat zij alle vier vakleerkrachten LO met een bredere taakopdracht inzetten. In Amsterdam is een sterke stijging van vakdocenten met een brede taakopdracht te zien. Het stedelijke project JUMP in en het sportstimuleringsprogramma via Topscore hebben waarschijnlijk een impuls gegeven aan dit aantal.

Tabel 4: Aantal (deel) gemeenten met vakdocenten LO bredere taakopdracht

Provincies	1-meting (aantal gemeenten)	2-meting (aantal gemeenten)
Provincie Noord-Holland	4	6
Provincie Overijssel	1	4
Provincie Flevoland	0	1
Provincie Zeeland	1	8
Provincie Groningen	2	6
Provincie Gelderland	23	23
Totaal	31	48

Grote steden	Deelgemeenten vaki. LO met bredere taakopdracht	Deelgemeenten vaki. LO met bredere taakopdracht
Gemeente Utrecht	3	5
Gemeente Den Haag	8	8
Gemeente Rotterdam	6	6
Gemeente Amsterdam	5	14
Totaal	22	33

Aanstelling

De respondenten konden aangeven door wie de vakdocenten met brede taakopdracht aangesteld zijn. Het blijkt dat er diverse aanstellingsvormen zijn. In Noord Holland zijn de vakdocenten aangesteld door een plaatselijk sportservice centrum (van de gemeente Schagen of Den Helder). In Overijssel zijn het in 1 geval bestuursorganen die een aanstelling verzorgen en in 2 andere gemeenten is de gemeente verantwoordelijk voor de aanstellingen. Ook in Flevoland is de vakdocent aangesteld bij de gemeente, evenals in de provincie Utrecht en Groningen. In Groningen is er een gecombineerde aanstelling van onderwijs en gemeente. In Gelderland zijn de uitvoerders van de BIOS-methode (18 Gelderse gemeenten) in dienst bij de GSF. Een aantal gemeenten heeft een vakdocent LO aangesteld bij het gemeentelijke sportservice centrum of gemeente zelf.

Ook in de vier grote steden zijn er diverse aanstellingsvormen. In Rotterdam is het de gemeente, in Amsterdam de scholen die de vakdocenten met bredere taakopdracht aanstellen.

Bovenstaande informatie is verkregen uit een inventarisatie waar geen ruimte was om nader op de aanstelling in te gaan. Zo is het bijvoorbeeld niet duidelijk hoe de geldstromen en verantwoordelijkheden precies lopen. Nader onderzoek zou een landelijk beeld kunnen schetsen.

Taken

Van vakleerkrachten LO met een bredere taakopdracht wordt over het algemeen verwacht dat zij naast de reguliere gymlessen verbindingen leggen met naschoolse sport, buurtsport en/ of sportverenigingen. Hiermee worden dan veelal sport- en bewegingsactiviteiten georganiseerd. Op school- en wijkniveau zijn zij vaak de spil in de samenwerking tussen buurt, onderwijs en/ of sport. Dit sluit dan ook goed aan bij de bedoelingen en werkwijze van Beweegmanagement, waarbij professionals uit buurt, onderwijs en sport op wijkniveau samenwerken aan het meer en beter sporten en bewegen van de schoolgaande jeugd.

Rotterdam worden door de gemeente zogenaamde 'vakleerkrachten nieuwe stijl' aangesteld die duale taken hebben. De gemeente Den Haag heeft al jaren het programma sportintroductie en keuze (SIK). Hierbij zorgen vakleerkrachten LO bij brede buurtscholen ook voor een naschools

sportaanbod en verbindingen met de sport. De scholen waar de vakleerkrachten LO in dienst zijn kunnen voor de uitvoering van dit programma geld aanvragen bij de gemeente. In Amsterdam is voor het project JUMPIn (primair onderwijs) een taakomschrijving opgesteld, waarin de vakdocent betrokken is bij o.a.: organiseren bewegmanagement, leerlingvolgsysteem, organiseren schoolsport en Club Extra.

De bovenstaande toelichtingen geven, met name voor wat betreft de provincies, maar beperkte informatie over de daadwerkelijke inhoudelijke taken van die vakleerkrachten LO. Zo kunnen de taken van een bewegingsconsulent zeer divers zijn en geven deze gegevens geen landelijk beeld weer.

4. VERGELIJKING MET DE VORIGE METINGEN

In januari / februari 2005 is de 0-meting uitgevoerd. Destijds is een goede start gemaakt met het inventariseren van gegevens over locaties met Beweegmanagement in provincies. Wel bleek dat er toen nog geen compleet beeld geschetst kon worden. Bij de uitvoering van de 1-meting is landelijke dekking verkregen, waardoor er een goede situatie is om mee te vergelijken. In onderstaande tabel staan de resultaten van de metingen naast elkaar.

Tabel 5: Overzicht aantal locaties voor de 0-meting en 1-meting

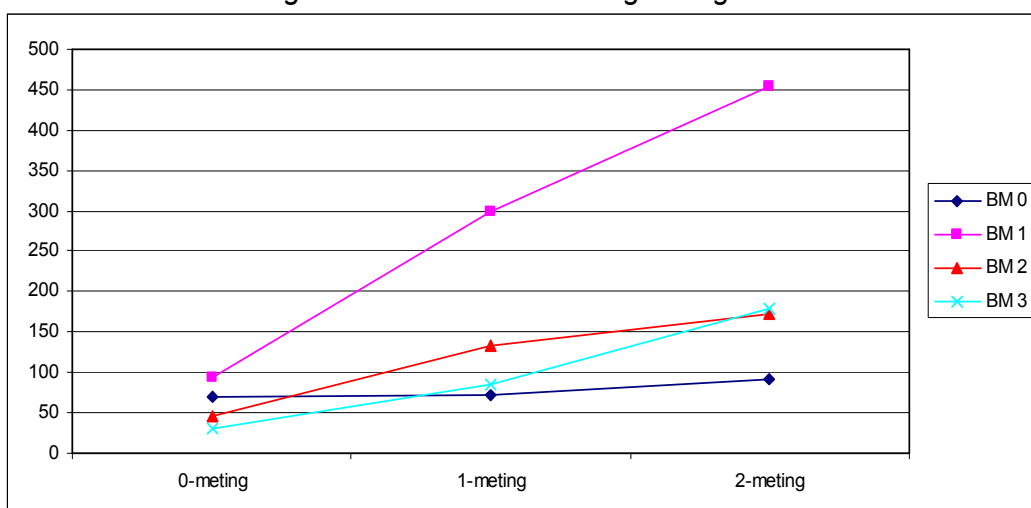
Varianten Beweegmanagement	0-meting	1-meting	2-meting
BM0: Beweegmanagementlocatie in voorbereiding	69	71	91
BM1: Beweegmanagementlocatie	94	300	454
BM2: Locatie met analyse	46	133	173
BM3: Optimaal Beweegmanagement	31	86	179
Totaal BM 1 t/m 3	171	519	806

Gezien de 0-meting geen compleet beeld heeft kunnen geven en de vier grote steden nog niet zijn meegenomen was het weinig zinvol nader in te gaan op de verschillen tussen de 0 en 1 meting. De vergelijking van de 2 meting met de 1-meting is betrouwbaarder en meer relevant voor de ontwikkelingen in het aantal locaties.

Het totale aantal locaties Beweegmanagement is in 2006 gestegen met 55 procent, van 519 tot 806. Daarbij is, absoluut gezien, het aantal locaties met BM 1 de grootste categorie. Relatief gezien in BM 3 het sterkst gestegen: 108 procent. Dit kan een teken zijn dat locaties uit de andere varianten doorstromen naar optimaal Beweegmanagement. Dit kan een kwaliteitsslag in het Beweegmanagement in het algemeen betekenen.

Hieronder wordt de ontwikkeling per variant weergegeven.

Grafiek 1: Ontwikkeling van de varianten Beweegmanagement



Iets meer inzicht in de getallen kan verkregen worden door naar de afzonderlijke resultaten van de provincies en de vier grote steden te kijken.

Ontwikkelingen in de provincies

Het aantal locaties Bewegmanagement in de provincies is gestegen met 47 procent ten opzichte van de 1-meting. De grootste stijging heeft plaatsgevonden in het aantal locaties met optimaal Bewegmanagement, BM3. Het aantal locaties is gestegen van 52 naar 97, een stijging van 87 procent.

Tabel 6: Varianten Bewegmanagement Provincies

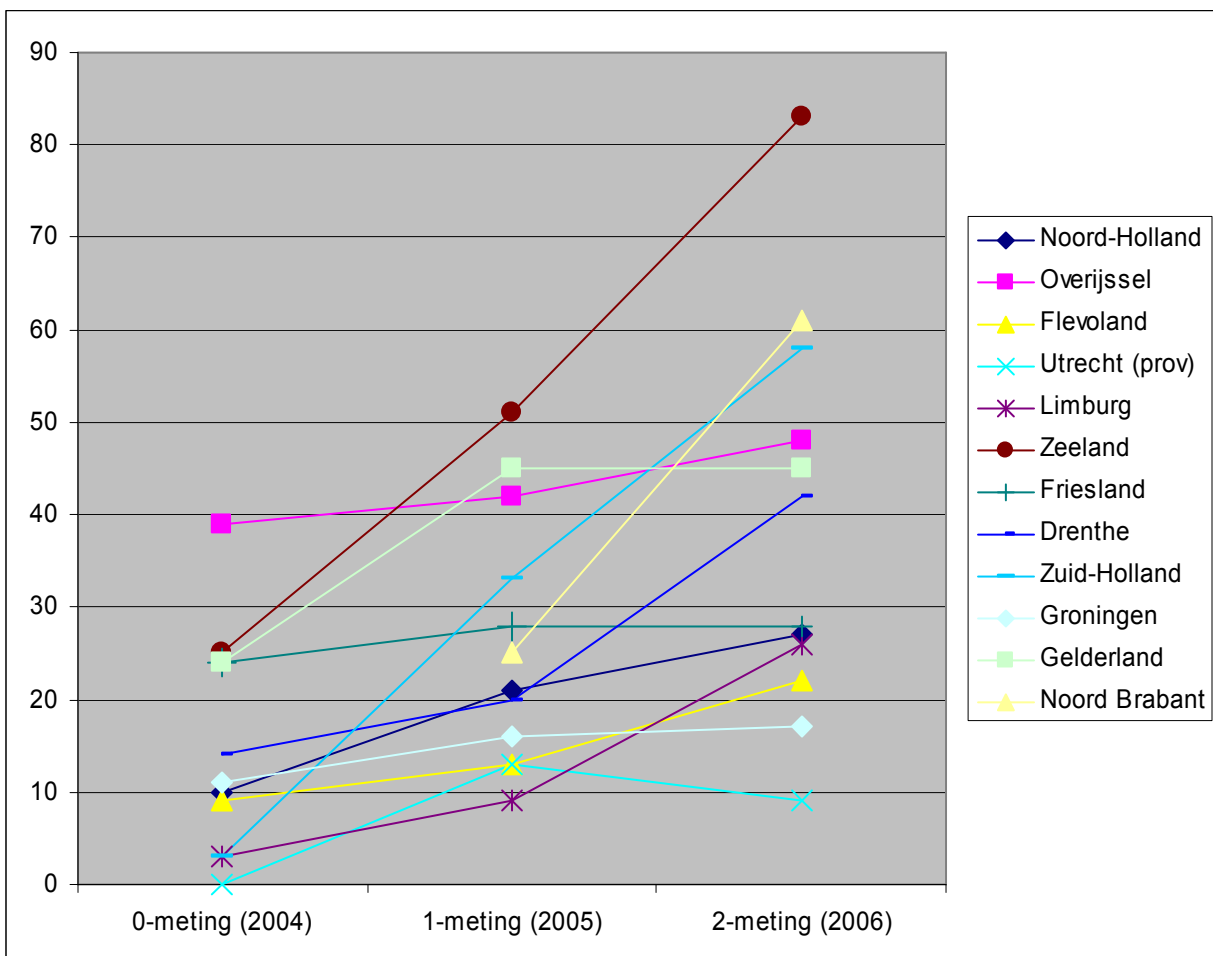
	0-meting*	1-meting	2-meting
BM0: Bewegmanagementlocatie in voorbereiding	69	67	85
BM1: Bewegmanagementlocatie	94	173	248
BM2: Locatie met analyse	46	91	121
BM3: Optimaal Bewegmanagement	31	52	97
Totaal BM 1 t/m 3	171	316	466

* exclusief provincie Noord-Brabant

Ontwikkeling per provincie

In onderstaande grafiek is de ontwikkeling per provincie te zien voor het totaal aantal locaties Bewegmanagement (BM 1 – BM 3) vanaf de eerste meting in 2004. In bijlage 4 is een overzicht opgenomen van de resultaten van alle provincies per meting voor de verschillende varianten op Bewegmanagement.

Grafiek 2: ontwikkelingen Bewegmanagement per provincie (BM1 – BM 3)



Ontwikkelingen in de Amsterdam, Den Haag, Rotterdam en Utrecht

In de vier grote steden is het aantal locaties gestegen met 67 procent naar 340 locaties. Ook hier is de groep die het hardst steeg BM3, gestegen van 34 locatie naar 82, 141 procent. Absoluut gezien zijn de meeste locaties Beweegmanagement van de variant BM1.

Tabel 7: Varianten Beweegmanagement in Amsterdam, Den Haag, Rotterdam, Utrecht

	1-meting	2-meting
BM0: Beweegmanagementlocatie in voorbereiding	16	18
BM1: Beweegmanagementlocatie	127	206
BM2: Locatie met analyse	42	52
BM3: Optimaal Beweegmanagement	34	82
Totaal BM 1 t/m 3	203	340

De stijging wordt vooral veroorzaakt door Amsterdam, die een grote stijging kende in aantallen locaties BM1 en BM3.

5. SAMENVATTING EN CONCLUSIES

In november en december 2006 is door NISB het aantal locaties met Beweegmanagement geïnterviewd. Dit rapport bevat de resultaten van deze inventarisatie. Het gaat om de 2-meting, die inzicht geeft in de ontwikkelingen omtrent de lokale implementatie van Beweegmanagement. Door het onderzoek jaarlijks te herhalen kunnen de resultaten tevens gebruikt worden als indicator voor het behalen van geformuleerde doelstellingen. Bovendien kan Beweegmanagement als werkwijze een bijdrage leveren aan de doelstelling van de Alliantie School & Sport.

Beweegmanagement wordt omschreven als: *'handelingen op uitvoerend niveau in een netwerk van samenwerkende partners in de BOS-driehoek, dat vanuit het onderwijs opereert. Dit netwerk is structureel van aard en werkt systematisch aan het meer en beter sporten en bewegen van de schoolgaande jeugd'* (Evaluatie Beweegmanagement, DSP-Groep 2004).

Een locatie met Beweegmanagement voldoet aan de volgende randvoorwaarden:

- Samenwerking van tenminste twee uitvoeringspartners in de BOS-driehoek
- Werkt aan het meer en beter bewegen van de jeugd en/of meer efficiency van het sportaanbod
- Het team van samenwerkende uitvoeringspartners streeft naar een duurzame verbintenis aan het sporten en bewegen van jeugd
- Het team werkt systematisch; is gebaseerd op duidelijke afspraken en een planmatige aanpak, met het oog op een duurzaam sport- en beweegprogramma op en rond de school
- De acties van het team zijn gekoppeld aan één of meerdere scholen.

Een locatie met Beweegmanagement kent ten behoeve van de inventarisatie de volgende varianten:

BM 0 = Voorbereidingsfase

BM 1 = Beweegmanagementlocatie

BM 2 = Locatie met analyse (bv. Sport- en beweegscan, beweegnorm)

BM 3 = Optimaal Beweegmanagement (periodieke analyse, meerdere acties en interventies en alle drie hoeken uit BOS zijn vertegenwoordigd)

Opgemerkt dient te worden, dat de wijze waarop Beweegmanagement op lokaal niveau wordt ingevuld verschilt per provincie en grote stad. Dit hangt ook samen met de verschillen die er in het algemeen zijn tussen de provincies en tussen de grote steden. Ook hangt het samen met de verschillen tussen de provinciale sportraden onderling en tussen de afdelingen sport van de grote steden. Zo hanteren de verschillende organisaties ook verschillende werkwijzen in de ondersteuning naar (deel)gemeenten en het lokale sportaanbod.

Het onderzoek is uitgevoerd in samenwerking met jeugdsportconsulenten van de provinciale sportraden en contactpersonen in de steden Amsterdam, Rotterdam, Utrecht en Den Haag. Aan de hand van een Excel formulier (zie bijlage) konden de resultaten op een digitaal antwoordformulier worden aangegeven. Per (deel)gemeente kon worden aangegeven of er sprake was van een viertal verschillende opties. Hiermee werd inzicht verkregen in het aantal locaties met Beweegmanagement dat er in die provincie of grote stad actief is. Tevens zijn bij het onderzoek enkele aanvullende vragen meegenomen over vakleerkrachten LO met een bredere taakopdracht. Waar zijn zij actief, wat doen zij en door wie zijn zij aangesteld?

Deze inventarisatie schetst een beeld van de ontwikkelingen omtrent Beweegmanagement, maar is zeker geen wetenschappelijke effectmeting.

2-meting: Beweging in Beweegmanagement

Omdat net als vorig jaar een landelijke dekking is verkregen via de sportraden en de vier grote steden, is een vergelijking met de cijfers van de 1-meting goed mogelijk.

In 2006 zijn er op 806 locaties Beweegmanagement in Nederland, 466 in de provincies en 340 in de vier grote steden. Daarbij zijn er minimaal 120 locaties in voorbereiding (of er is meer informatie gewenst over Beweegmanagement). Het aantal locaties is gestegen met 55 procent, waarbij de vier grote steden een sterkere stijging kenden (67%) dan de provincies (47%).

Kijkend naar het aantal gemeenten met Beweegmanagement kan geconcludeerd worden dat 52 procent van de Nederlandse gemeenten actief met Beweegmanagement aan de slag is.

Tabel 8: Aantal locatie per variant Beweegmanagement:

BM 1 (Beweegmanagementlocatie)	454
BM 2 (locatie met analyse)	173
BM 3 (optimaal Beweegmanagement)	179

De verhouding tussen de verschillende varianten van Beweegmanagement zijn veranderd. Waar bij de 1-meting nog 17 procent van de locaties onder optimaal Beweegmanagement viel (BM 3), is dat gestegen naar 22 procent. Daarentegen zijn verhoudingsgewijs het aantal locaties met analyse gedaald van 25 procent naar 22 procent. Dit komt enerzijds door een aantal locaties dat is doorgestroomd naar optimaal Beweegmanagement, maar de doorstroming van BM 1 naar BM 2 lijkt deze ontwikkeling niet te volgen.

In het rapport van de 1-meting stond de aanbeveling om de doelstelling naar boven bij te stellen naar 825 locaties Beweegmanagement in 2008. Deze doelstelling is bijna gerealiseerd in 2006. Alleen voor BM 2 blijft de ontwikkeling iets achter.

De verzamelde gegevens van deze 2-meting schetsen een zeer positief beeld over de ontwikkeling van het aantal locaties Beweegmanagement. De actuele (beleids)ontwikkelingen op het gebied van buurt, onderwijs en sport, scheppen tevens de verwachting dat de groei in het aantal locaties Beweegmanagement nog door zal gaan. Het lijkt erop dat er een stevig landelijke draagvlak is en dat belang wordt gehecht aan samenwerking binnen BOS door middel van Beweegmanagement. Beweegmanagement is een zinvol, bruikbaar concept voor de uitvoering van een succesvol (integraal) sportbeleid voor de jeugd (DSP-Groep, 2004). Een groeiend aantal locaties met Beweegmanagement draagt eveneens bij aan de doelstelling van de Alliantie School & Sport die ernaar streeft dat in 2010 op 90% van de scholen in Nederland dagelijks gesport kan worden.

BIJLAGEN

BIJLAGE 1

SCHEMA UIT ONDERZOEKSINSTRUMENT

OPTIES	RANDVOORWAARDEN
<p>BM 0 <i>Vorbereidingsfase</i></p>	<ul style="list-style-type: none"> • De gemeente (of een school) wil graag nadere informatie over Bewegmanagement of is bezig met voorbereidingen om een locatie met Bewegmanagement tot stand te brengen.
<p>BM 1 <i>Beweegmanagement-locatie</i></p>	<ul style="list-style-type: none"> <input type="checkbox"/> Samenwerking van tenminste twee uitvoeringspartners in de BOS-driehoek <input type="checkbox"/> Werkt aan het meer en beter bewegen van de jeugd en/of meer efficiency van het sportaanbod <input type="checkbox"/> Het team van samenwerkende uitvoeringspartners streeft naar een duurzame verbintenis aan het sporten en bewegen van jeugd <input type="checkbox"/> Het team werkt systematisch; is gebaseerd op duidelijke afspraken en een planmatige aanpak, met het oog op een duurzaam sport- en beweegprogramma op en rond de school <input type="checkbox"/> De acties van het team zijn gekoppeld aan één of meerdere scholen
<p>BM 2 <i>Locatie met analyse</i></p>	<ul style="list-style-type: none"> <input type="checkbox"/> Onderneemt acties naar aanleiding van een analyse m.b.v. de Bewegnorm, de Sport en Beweegscan of een ander analyse-instrument
<p>BM 3 <i>Optimaal Bewegmanagement</i></p>	<ul style="list-style-type: none"> <input type="checkbox"/> Samenwerking van uitvoeringspartners uit alle drie hoeken van de BOS-driehoek <input type="checkbox"/> Het team onderneemt meerdere acties om de jeugd meer en beter te laten bewegen en/of de efficiency van het sportaanbod te vergroten <input type="checkbox"/> Onderneemt acties naar aanleiding van een periodieke analyse m.b.v. de Bewegnorm, de Sport en Beweegscan of andere analyse-instrumenten

BIJLAGE 2

LEEG ANTWOORDFORMULIER VOOR PROVINCIALE SPORTRADEN

ANTWOORDFORMULIER ONDERZOEK BEWEEGMANAGEMENT

Gemeente	BM 0	BM 1	BM 2	BM 3	Totaal	Opmerkingen	Vakleerkrachten LO met bredere taakopdracht (x = ja)	Zo ja, wat doen zij?	Zo ja, door wie zijn ze aangesteld?
					0				
					0				
					0				
					0				
					0				
					0				
					0				
					0				
					0				
					0				
					0				
					0				
					0				
					0				
					0				
					0				
					0				
					0				
					0				
					0				
					0				
					0				
Totaal	0	0	0	0	0		0		

BIJLAGE 3

AANTAL GEMEENTEN MET LOCATIES BEWEEGMANAGEMENT PER PROVINCIE EN DE VIER GROTE STEDEN

PROVINCIES	AANTAL GEMEENTEN MET BM	
NOORD-HOLLAND	8	
OVERIJSSSEL	18	
FLEVOLAND	6	
UTRECHT	16	
LIMBURG	9	
ZEELAND	11	
FRIESLAND	28	
DRENTHE	8	
ZUID-HOLLAND	44	
NOORD-BRABANT	34	
GRONINGEN	14	
GELDERLAND	39	
	TOTAAL AANTAL GEMEENTEN	235
GROTE STEDEN/G4	AANTAL (DEEL)GEMEENTEN/STADSDELEN MET BM	
UTRECHT (STAD)	10	
DEN HAAG	8	
ROTTERDAM	12	
AMSTERDAM	15	
	TOTAAL AANTAL G4	45
	TOTAAL	280

BIJLAGE 4**ONTWIKKELING PER PROVINCIE VOOR DE VERSCHILLENDE VARIANTEN
BEWEEGMANAGEMENT**

Provincies	Meting	BM 0	BM 1	BM 2	BM 3	Totaal BM 1-3
Noord-Holland	0-meting	9	9	1	0	10
	1-meting	1	8	0	13	21
	2-meting	3	14	0	13	27
Overijssel	0-meting	17	26	12	1	39
	1-meting	11	26	14	2	42
	2-meting	20	29	14	8	48
Flevoland	0-meting	0	9	0	0	9
	1-meting	2	13	0	0	13
	2-meting	1	22	0	0	22
Utrecht	0-meting	1	0	0	0	0
	1-meting	0	8	5	0	13
	2-meting	2	7	2	0	9
Limburg	0-meting	3	0	3	0	3
	1-meting	18	6	3	0	9
	2-meting	41	26	0	0	26
Zeeland	0-meting	10	13	10	2	25
	1-meting	5	35	12	4	51
	2-meting	4	50	26	7	83
Friesland	0-meting	5	20	4	0	24
	1-meting	0	11	17	0	28
	2-meting	0	5	23	0	28
Drenthe	0-meting	10	3	1	10	14
	1-meting	11	5	3	12	20
	2-meting	7	4	6	32	42
Zuid-Holland	0-meting	7	1	0	2	3
	1-meting	2	29	3	1	33
	2-meting	1	39	14	5	58
Groningen	0-meting	4	0	11	0	11
	1-meting	12	5	5	6	16
	2-meting	11	5	5	7	17
Gelderland	0-meting	0	13	4	7	24
	1-meting	1	2	29	14	45
	2-meting	1	3	29	13	45
Noord Brabant	0-meting	0	0	0	0	0
	1-meting	4	25	0	0	25
	2-meting	11	44	2	15	61

REFERENTIES

JIB/ NISB (2001)

Beleidsvisie School & Sport: Product Plus BV, Nijmegen

NISB (2002)

Beweegmanagement, positionering en werkwijze: Product Plus BV, Nijmegen

NISB (2002)

Meerjarig actieplan School & Sport: NISB, Arnhem

NISB (2004)

Flyer Beweegmanagement 'win-win door partnership binnen BOS': Product Plus BV, Nijmegen

NISB (2004)

Beweegnorm: Product Plus Reclamebureau, Nijmegen

NISB (2004)

Sport- en Beweegscan: Product Plus Reclamebureau, Nijmegen

Duijvestijn en Lagendijk (2004)

Beweegmanagement de aanpak: Product Plus Reclamebureau, Nijmegen

Duijvestijn en Lagendijk (2004)

Evaluatie Beweegmanagement: DSP-Groep, Amsterdam

NISB (2005)

Werkprogramma op projectniveau: NISB, Arnhem.

NISB (2005)

Beweegmanagement kleurt de kaart!: NISB, Arnhem

Implementatieplan Alliantie School & Sport 2005 (www.alliantieschoolensport.nl)

Internet:

<http://www.school-en-sport.nl>

<http://www.nisb.nl>

<http://www.overheid.nl>

AFKORTINGEN

AVS	Algemene Vereniging van Schoolleiders in het Primair Onderwijs
BIOS	Bewegen In Onderwijs en Sport
BM-team	Beweegmanagementteam
BOS	Buurt – Onderwijs – Sport
GGD	Gemeentelijke Gezondheidsdienst
IOS	Interprovinciale Organisatie Sport
JIB	Jeugd in Beweging
KVLO	Koninklijke Vereniging van Leraren Lichamelijke Opvoeding
LC	Nederlands Instituut voor Lokale Sport & Recreatie
LO	Lichamelijke Opvoeding
NISB	Nederlands Instituut voor Sport en Bewegen
NOC*NSF	Nederlands Olympisch Comité * Nederlandse Sport Federatie
OCW	Ministerie van Onderwijs, Cultuur en Wetenschappen
SIK	Sportintroductie- en keuze
VNG	Vereniging van Nederlandse Gemeenten
VVO	Vereniging voor managers in het Voortgezet Onderwijs
VWS	Ministerie van Volksgezondheid, Welzijn en Sport