

**Evaluatie van de Impuls Nationaal Actieplan Sport en
Bewegen (NASB)
De nulmeting**

**Evaluatie van de Impuls Nationaal Actieplan
Sport en Bewegen (NASB)
De nulmeting**

juli 2009

COLOFON

Samenstelling

Annelieke van den Heuvel
Jurgen van Nimwegen
Cora Heijkoop

Vormgeving binnenwerk

Secretariaat SGBO

Druk

Secretariaat SGBO

SGBO

Onderzoek > Advies > Implementatie
Postbus 10242
2501 HE Den Haag

SGBO 106311

Niets uit deze publicatie mag worden verveelvoudigd, opgeslagen in een geautomatiseerd gegevensbestand en/of openbaar gemaakt door middel van druk, fotokopie of op welke andere wijze dan ook, zonder de voorafgaande schriftelijke toestemming van SGBO.

Aan de totstandkoming van deze publicatie is de grootst mogelijke zorg besteed. SGBO kan echter niet aansprakelijk worden gesteld voor eventuele onjuistheden, noch kunnen aan de inhoud rechten worden ontleend.

| | | | |
|----------------------|----------|--|-----------|
| INHOUDSOPGAVE | 1 | Inleiding | 1 |
| | 1.1 | Aanleiding | 1 |
| | 1.2 | Werkwijze | 1 |
| | 1.3 | Leeswijzer | 3 |
| | 2 | Beleid, verankering en doelgroepen | 5 |
| | 2.1 | Inleiding | 5 |
| | 2.2 | Samenstelling NASB-gemeenten | 5 |
| | 2.3 | Aandacht voor doelgroepen en bereik | 6 |
| | 2.4 | Beleidsverankering | 10 |
| | 2.5 | Conclusies | 13 |
| | 3 | Bekendheid en uitvoering van diverse beweegprojecten | 15 |
| | 3.1 | Inleiding | 15 |
| | 3.2 | De bekendheid en uitvoering van vijf kansrijke beweegprojecten | 15 |
| | 3.3 | De bekendheid en uitvoering van projecten voor 50-plussers | 16 |
| | 3.4 | De bekendheid en uitvoering van projecten voor jeugd in het basisonderwijs | 17 |
| | 3.5 | De bekendheid en uitvoering van projecten van jongeren van 12-18 jaar | 18 |
| | 3.6 | Bekendheid van projecten voor gehandicapten en chronisch zieken | 19 |
| | 3.7 | Conclusies | 20 |
| | 4 | De bevindingen uit de belronde | 21 |
| | 4.1 | Inleiding | 21 |
| | 4.2 | Het benoemen en het bereik van de doelgroepen | 22 |
| | 4.3 | Inzet van de beweeginterventies | 24 |
| | 4.4 | Conclusies | 26 |
| | 5 | Cofinanciering, samenwerking en beleidsverankering | 27 |
| | 5.1 | Inleiding | 27 |
| | 5.2 | Cofinanciering | 27 |
| | 5.3 | Samenwerking | 28 |
| | 5.4 | Verankering van NASB in bestaand beleid | 29 |
| | 5.5 | Mening over de Impuls NASB tot nu toe | 30 |
| | 5.6 | Conclusies | 31 |
| | 6 | Vergelijking met niet NASB-gemeenten | 33 |

| | | |
|----------|--|-----------|
| 6.1 | Inleiding | 33 |
| 6.2 | Aandacht voor en bereik van doelgroepen | 34 |
| 6.3 | NASB als onderdeel van beleid en overleg | 37 |
| 6.4 | Bekendheid en uitvoering van vijf beweeginterventies | 39 |
| 6.5 | Conclusies | 41 |
| 7 | Conclusies en aanbevelingen | 43 |
| 7.1 | Bereik van doelgroepen en beleidsverankering | 43 |
| 7.2 | Bekendheid en uitvoering van diverse beweegprojecten | 43 |
| 7.3 | Telefonische belronde: het bereiken van doelgroepen en de inzet van beweeginterventies | 44 |
| 7.4 | Cofinanciering, samenwerking en beleidsverankering | 45 |
| 7.5 | Vergelijking tussen NASB-gemeenten en niet NASB-gemeenten | 46 |
| 7.6 | Aanbevelingen | 46 |

1 Inleiding

1.1 Aanleiding

De Impuls Nationaal Actieplan Sport en Bewegen (NASB) is een tijdelijke stimuleringsregeling van het ministerie van Volksgezondheid, Welzijn en Sport (VWS) die in 2008 in werking is getreden. Met de impuls NASB wil het ministerie bijdragen aan het behalen van de volgende doelen:

- het terugdringen van de bewegingsarmoede bij vooral de te-weinig actieve burgers (doorgaans de meest kwetsbare groepen in de samenleving);
- het verminderen van overgewicht onder de Nederlandse bevolking;
- het terugdringen van andere gezondheidsproblemen als diabetes, hart- en vaatziekten en depressie;
- het realiseren van een meer beweegvriendelijke omgeving.

In twee tranches van elk vier jaar worden 42¹ respectievelijk 50 gemeenten in het kader van de Impuls NASB gedeeltelijk gesubsidieerd. De eerste tranche is eind 2008 gestart en loopt tot 2012, de tweede tranche start in 2010 en eindigt in 2014. Deze eerste rapportage betreft de nulmeting van de deelnemende eerste tranche gemeenten. Het ministerie van VWS en de Vereniging van Nederlandse Gemeenten (VNG) hebben SGBO gevraagd om samen met het Nationaal Instituut Sport en Bewegen (NISB) een vragenlijst te ontwikkelen die als input dient voor dit inhoudelijk verslag. De resultaten van de nulmeting van de Impuls NASB worden in deze rapportage gepresenteerd.

1.2 Werkwijze

De NASB-monitor evalueert en volgt de output van de impuls. Het gaat dan om vragen als in hoeverre de beweeginterventies worden toegepast, welke doelgroepen de gemeente beoogt te bereiken en in hoeverre de beweeginterventies verankerd zijn in het gemeentelijk beleid. Om gemeenten zo min mogelijk te belasten en om de response te verhogen is de vragenlijst zo kort mogelijk gehouden.

Daarnaast is besloten de vragenlijst van SGBO² vanuit de opdrachtgever VNG te integreren met een vragenlijst die TNO voor NISB heeft samengesteld. Dit was de wens van VWS, om gemeenten niet dubbel te belasten met twee vragenlijsten. De vragenlijst vanuit het NISB is niet verplicht en is gericht aan alle gemeenten in Nederland, terwijl de

¹ De gemeenten Scheemda, Reiderland en Winschoten vormen per 1 januari samen de gemeente Old Ambt. De drie afzonderlijke NASB-gemeenten beheren vanaf 2008 gezamenlijk hun afzonderlijke subsidiebedragen. Daarom heeft een ambtenaar sport van de gemeente Winschoten namens de drie gemeenten één vragenlijst ingevuld.

² Per 1 april 2009 bestaat SGBO niet meer als zelfstandig bureau, maar gaat zij verder door het leven als BMC Onderzoek. Omdat deze nulmeting nog onder de vlag van SGBO is toegekend en uitgevoerd, is de naam SGBO in deze rapportage gehandhaafd evenals de lay-out van de SGBO-rapporten. In de volgende metingen zal de naam BMC en de BMC-lay-out worden gebruikt.

vragenlijst van SGBO in opdracht van de VNG wel verplicht is en alleen van toepassing is voor de NASB-gemeenten. De vragen hebben betrekking op de stand van zaken per **januari 2009**³.

De vragenlijst is online ontwikkeld. Met een inlogcode hebben gemeenten hun gegevens kunnen invullen. De inlogcode is verstrekt bij de brief waarin gemeenten werden verzocht mee te werken aan het onderzoek. Gemeenten die deelnemen aan de Impuls hebben zich door middel van een ondertekende verklaring gecommitteerd aan het onderzoek.

Respons vragenlijst

In totaal hebben 34 van de 42 gemeenten de vragenlijst ingevuld. De respons komt daarmee op 81%. Een reden waarom de respons niet op 100% is uitgekomen is het feit dat een deel van de NASB-gemeenten zich later dan de uiterste inschrijfdatum heeft aangesloten bij de subsidieregeling. Daardoor was de lijst niet compleet toen SGBO het onderzoek startte. Daarnaast bestond er verwarring bij de gemeenten over het verplichte karakter van de vragenlijst. De gecombineerde vragenlijst NISB/TNO en VNG/SGBO was door TNO gestuurd. Omdat de vragenlijst van TNO niet verplicht is, hadden de gemeenten niet door dat het SGBO-onderdeel wel verplicht is. Met behulp van nabellen heeft toch het grootste deel van de NASB-gemeenten gereageerd. De gemeenten die de vragenlijst niet hebben ingevuld zijn: Arnhem, Bellingwedde, Delfzijl, Groesbeek, Littenseradiel, Steenwijkerland, Tilburg en Wûnseradiel.

Belronde

In aanvulling op de schriftelijke enquête is met alle 42 NASB-gemeenten in april en mei een telefonisch gesprek gevoerd. Het doel van deze gesprekken was te horen hoe de beweegprojecten verlopen, wat de stand van zaken is van de cofinanciering en hoe de beweeginterventies zijn verankerd in het lokale beleid. Daarnaast is het voor VWS van belang te vernemen of de vorderingen in de gemeenten (na start vanaf medio 2008) op schema liggen. De informatie kan ook worden benut voor het eventuele bijsturen van de inhoudelijke ondersteuning aan de NASB gemeenten. De resultaten van de belronde zijn verwerkt in hoofdstuk vier en vijf.

Vergelijking met niet NASB-gemeenten

Een deel van de gemeenten die niet meedoen aan de Impuls NASB heeft de vragen die aan de NASB-gemeenten zijn voorgelegd ook ingevuld. Dit hebben zij gedaan in het kader van een (grootschalig) onderzoek naar de resultaten en effecten van NASB-activiteiten dat TNO uitvoert voor de NISB. In deze nulmeting zijn de verschillen en overeenkomsten in antwoorden tussen NASB-gemeenten en niet NASB-gemeenten vergeleken. Hiervoor is een aantal vragen geselecteerd die interessant zijn voor de vergelijking. Deze meting wordt jaarlijks herhaald, zodat een trend wordt bijgehouden en

³ Aanvankelijk was gevraagd naar de stand van zaken per 1 juli 2008, maar het blijkt uit de telefonische belronde dat het merendeel van de gemeenten de stand van zaken ten tijde van het invullen van de vragenlijst in januari 2008 heeft ingevuld.

zichtbaar wordt of de Impuls NASB invloed heeft op het gemeentelijk sportbeleid gericht op het bereiken van te-weinig actieven.

1.3 Leeswijzer

Deze rapportage bestaat uit drie delen:

1. De resultaten van de schriftelijke enquête die in januari 2009 is gehouden
2. De uitkomsten uit de telefonische belronde van april en mei 2009
3. Vergelijking NASB-gemeenten en niet NASB-gemeenten van de resultaten van de schriftelijke enquête

Na dit inleidende hoofdstuk gaat hoofdstuk twee in op de inzet van beweegprojecten, de beleidsverankering en het bereik van doelgroepen. In hoofdstuk drie volgt een weergave van de bekendheid en uitvoering van diverse beweegprojecten. In hoofdstuk vier wordt ingegaan op de bevindingen uit de telefonische belronde over het bereik van de doelgroepen en de inzet van de beweeginterventies. Hoofdstuk vijf betreft de cofinanciering, samenwerking en beleidsverankering. De vergelijking tussen NASB en niet NASB-gemeenten komt in hoofdstuk zes aan bod. De conclusies en aanbevelingen vormen het slothoofdstuk.

2 Beleid, verankering en doelgroepen

2.1 Inleiding

In dit hoofdstuk volgt een weergave van het beleid dat de NASB-gemeenten hebben ontwikkeld om te-weinig actieven meer te laten bewegen, van het bereik van bepaalde doelgroepen en van de aandacht voor dit thema binnen de verschillende beleidsvelden. In aansluiting hierop is gekeken in hoeverre de gemeenten hierover overleg voeren met de belangrijkste partijen. Daarnaast is een overzicht gemaakt van de geografische spreiding van de NASB-gemeenten en de indeling van de gemeenten naar gemeentegrootte.

Niet alle vragen zijn door alle 34 gemeenten ingevuld. Bij de grafieken en tabellen staat weergegeven hoeveel gemeenten de betreffende vraag hebben beantwoord (n=...).

2.2 Samenstelling NASB-gemeenten

De Impuls NASB is met name gericht op het bereiken van burgers die met gezondheidsproblemen als overgewicht kampen en/of te weinig bewegen en/of in een omgeving wonen die te weinig beweegvriendelijk is. Om te bepalen welke gemeenten in aanmerking komen voor middelen uit de NASB- Impuls is gekeken naar de Sociaal Economische Score (SES) per gemeente. Het Sociaal Planbureau (SCP) heeft op basis van 4 indicatoren⁴ de SES-score per gemeente bepaald. De gemeenten met een lage SES zijn met name gestimuleerd om deel te nemen aan de Impuls.

Het is bekend dat in de noordelijke en zuidelijke provincies en in de grote steden veel inwoners zijn met een lage SES-score. De provincies Friesland, Groningen en Limburg zijn dan ook goed vertegenwoordigd in de groep eerste tranche gemeenten. Er zijn geen gemeenten uit de provincies Zeeland, Utrecht en Flevoland die meedoen aan de NASB-Impuls.

Tabel 1: verdeling van de NASB-gemeenten over de provincies

| Provincie | Aantal gemeenten |
|---------------|---|
| Groningen | Oldambt, Stadskanaal, Grootegast, Delfzijl, Eemsmond, Marum, Bellingwedde, Hoogezand-Sappemeer, Menterwolde (9) |
| Friesland | Wunseradiel, Littenseradiel, Bolsward, Nijefurd, Dantumadiel, Ferwerderadiel, Gaasterlân-Sleat, Vlieland (8) |
| Limburg | Echt-Susteren, Kerkrade, Maastricht, Roermond, Venlo, Brunssum (6) |
| Noord-Brabant | Cuijk, Tilburg, Baarle-Nassau, Eindhoven (4) |

⁴ De indicatoren zijn: gemiddeld inkomen, percentage huishoudens met een laag inkomen, percentage inwoners zonder betaalde baan, percentage huishoudens met gemiddeld een lage opleiding.

| | |
|---------------|--|
| | |
| Zuid-Holland | Rotterdam, Delft, Rozendaal, Leerdam (4) |
| Gelderland | Nijmegen, Arnhem, Groesbeek (3) |
| Drenthe | Steenwijkerland, Hoogeveen, Emmen (3) |
| Overijssel | Enschede, Losser, Twenterand (3) |
| Noord-Holland | Amsterdam, Enkhuizen (2) |

Naast de verdeling van de NASB-gemeenten over de provincies is het interessant te kijken naar de indeling van de eerste tranche gemeenten naar gemeentegrootte.

Tabel 2: indeling naar gemeentegrootte

| Gemeentegrootte | Aantal gemeenten |
|-------------------------|------------------|
| < 20.000 inwoners | 18 |
| 20.000-50.000 inwoners | 11 |
| 50.000-100.000 inwoners | 4 |
| > 100.000 inwoners | 9 |
| Totaal | 42 |

Tabel 2 laat zien dat een groot deel van de NASB-gemeenten tot de groep kleine plattelandsgemeenten en of tot de groep grote steden behoort.

2.3 Aandacht voor doelgroepen en bereik

Aandacht voor te-weinig actieven in beleid en projecten/activiteiten

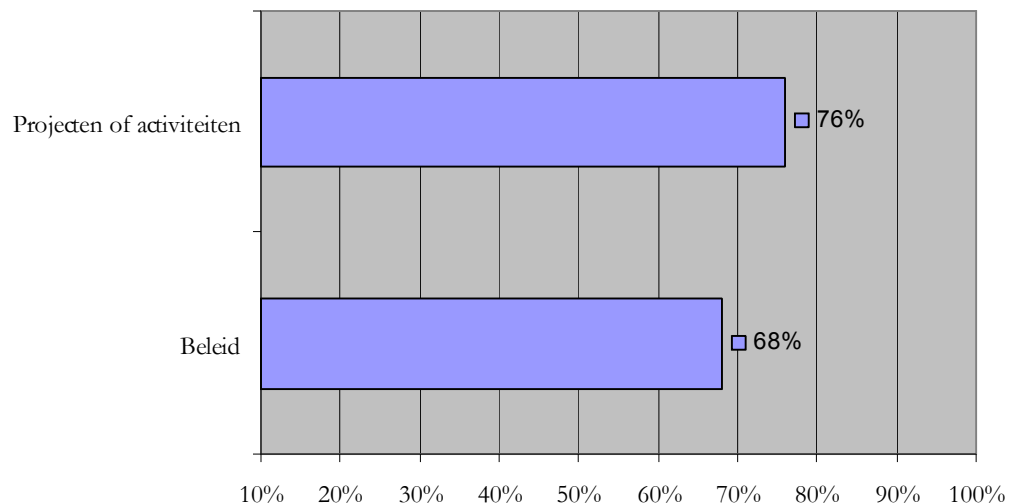
In de enquête is gevraagd welke ambtenaar de vragenlijst heeft ingevuld. De gemeenten konden meerdere antwoorden invullen, aangezien ambtenaren in kleinere gemeenten veelal taken uitvoeren die meerdere beleidsterreinen omvatten. Het merendeel van de vragenlijsten is ingevuld door een sportambtenaar. Bijna een vijfde deel van de ambtenaren heeft gezondheidstaken in haar pakket of is projectleider Wmo.

Tabel 3: Ingevuld door ambtenaar (N=35)

| Ambtenaar | Percentage |
|----------------------|------------|
| Ambtenaar Sport | 70% |
| Ambtenaar Gezondheid | 19% |
| Ambtenaar Welzijn | 33% |
| Projectleider Wmo | 4% |

Ruim tweederde van de NASB-gemeenten besteedt aandacht aan te-weinig actieven in het beleid. Iets meer gemeenten (76%) voeren daadwerkelijk projecten of activiteiten uit die zijn gericht op deze groep. Twee gemeenten zeggen geen beleid te hebben, maar voeren wel projecten uit die zijn gericht op te weinig- actieven.

Figuur 1 Aandacht voor te-weinig actieven in beleid en projecten (N=34)



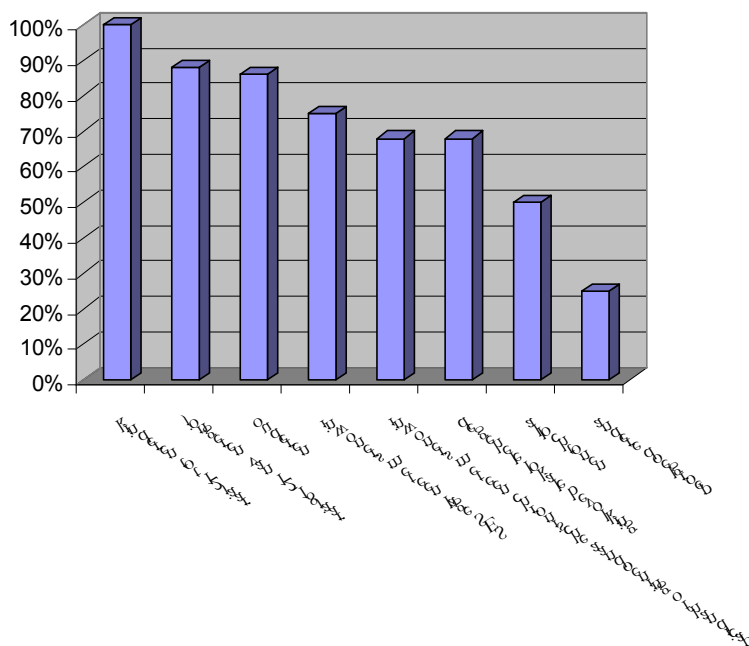
Van de acht gemeenten die aangeven (nog) geen aandacht te besteden aan de groep te-weinig actieven, zijn zes gemeenten bezig met het maken van plannen. Zij zijn nog niet overgegaan tot uitvoering. Een gemeente heeft eerst gewerkt aan de verbetering van sportaccommodaties en een andere gemeente meldt dat zij van oudsher al projecten gericht op te-weinig actieven had lopen, maar dit nog niet verankerd had in het beleid.

Aandacht voor doelgroepen

De vragen over het gewenste bereik en over de aandacht voor doelgroepen zijn door de gemeenten beperkt beantwoord. Tussen de 19 en 25 gemeenten van de 34 NASB-gemeenten die hebben meegedaan aan de monitor hebben de verschillende doelgroepcategorieën ingevuld.

De gemeenten richten hun beleid vooral op de jeugd, en dan met name de groep kinderen tot 12 jaar, en op ouderen. De minste aandacht gaat uit naar de allochtone bevolking. Dit is niet verwonderlijk, omdat een deel van de NASB-gemeenten weinig allochtone burgers onder zijn gelederen heeft. In de categorie 'andere doelgroep' is een paar keer de groep Islamitische en Hindoestaanse meisjes genoemd.

Figuur 2: Aandacht voor doelgroepen (N= tussen 19 en 25)⁵



Gewenste bereik in 2008 en gerealiseerde bereik in 2007

Aan de gemeenten is gevraagd welk percentage van de doelgroepen zij willen bereiken in 2008 en welke percentage van diezelfde doelgroep zij in 2007 hebben bereikt. Het blijkt voor een groot deel van de NASB-gemeenten lastig te zijn om concrete percentages te noemen. Deze vragen zijn dan ook beperkt ingevuld. Rond een derde van de gemeenten heeft percentages geformuleerd voor de doelgroepen kinderen tot 12 jaar, de jongeren en de ouderen. Voor de overige doelgroepen is dit nauwelijks het geval. De cijfers over het gewenste bereik in 2008 en het daadwerkelijke bereik in 2007 kunnen worden gezien als een indicatie. Door de beperkte aantallen kunnen hieruit geen harde conclusies worden getrokken.

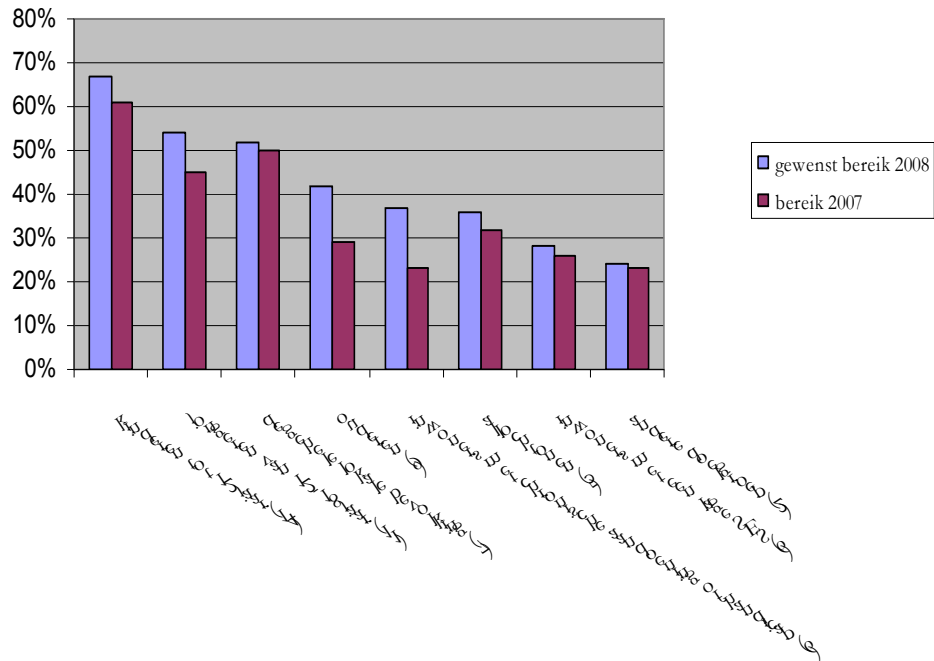
De gemeenten die de vragen over het bereik hebben ingevuld willen met de inzet van beweegprojecten vooral de jeugd, en dan weer de lagere schoolkinderen, en de algehele bevolking bereiken in 2008. De doelgroep inwoners met een lage SES-score komt het minst voor in het beoogde bereik. Aan de gemeenten is eveneens gevraagd welke doelgroepen zij in 2007 al hebben bereikt met projecten of activiteiten. Bijna tweederde van de kinderen tot 12 jaar en de helft van de totale bevolking worden bediend vanuit het gemeentelijk sportbeleid. De inwoners met een chronische handicap of aandoening zijn in 2007 nog het minste bereikt.

Als we kijken naar het daadwerkelijke bereik in 2007 en het gewenste bereik van de doelgroepen in 2008, dan blijken de gemeenten in 2008 vooral in te willen zetten op de

⁵ De antwoordcategorieën zijn door zoveel gemeenten ingevuld: kinderen tot 12 jaar (25), jongeren van 12-18 jaar (24), ouderen (22), inwoners met een lage SES (20), allochtonen (20), chronische ziekten en gehandicapten (22), gehele lokale bevolking (19)

jongeren van 12-18 jaar, de ouderen en de chronisch gehandicapten. Bij deze doelgroepen is het verschil tussen het gewenste bereik en daadwerkelijke bereik het grootst.

Figuur 3: Bereik van doelgroepen in 2007 en 2008⁶



Tabel 4 laat zien dat de NASB-gemeenten al voor deelname aan de Impuls in ruime mate specifieke aandacht besteedden aan nagenoeg alle doelgroepen (met uitzondering van de allochtone bevolking). Maar het daadwerkelijke bereik of deelname van genoemde groepen aan activiteiten in 2007 valt aanzienlijk lager uit. Dit geldt met name voor de doelgroep ouderen, inwoners met een lage SES-score en gehandicapte en chronisch zieke inwoners. Het lijkt voor een deel van de gemeenten lastig om de beleidsvoornemens om te zetten in concrete deelname van de doelgroepen aan projecten. De gemeenten lijken dit niet recht te trekken door middel van de inzet van beweegprojecten. Voor alle doelgroepen geldt dat er een groot verschil is tussen aandacht voor beleid en het gewenste bereik (variërend van 31% tot 47% (inwoners met lage SES)), met uitzondering van de groep chronisch zieken en gehandicapten en de doelgroep algehele bevolking.

⁶ In de grafiek staat bij de doelgroepen tussen haakjes de aantal ingevulde antwoorden vermeld

Tabel 4: Aandacht voor beleid, het gewenste bereik in 2008 en het gerealiseerde bereik in 2007

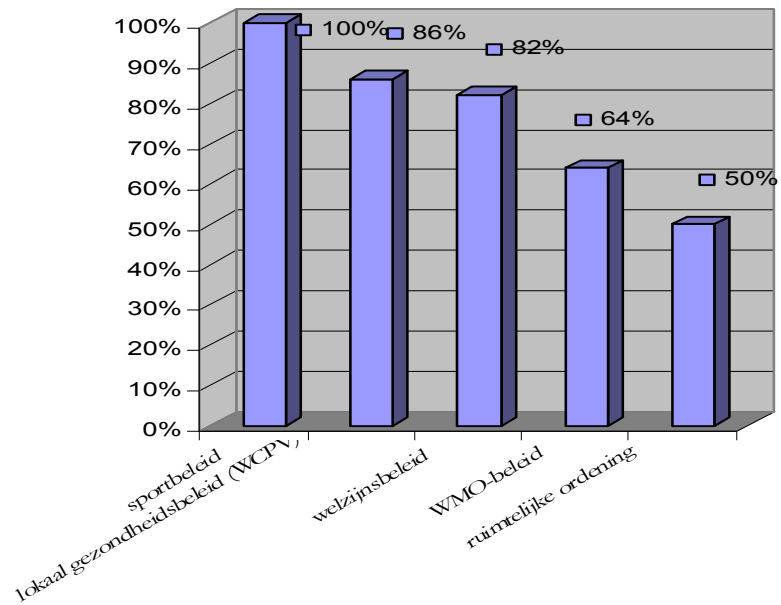
| Doelgroep | Aandacht | Gewenste bereik 2008 | Gerealiseerde bereik 2007 |
|--|----------|----------------------|---------------------------|
| Kinderen tot 12 jaar | 100% | 67% | 61% |
| Jongeren van 12 tot 18 jaar | 88% | 54% | 45% |
| Ouderen | 86% | 42% | 29% |
| Inwoners met een lage SES | 75% | 28% | 26% |
| Allochtone bevolking | 50% | 36% | 32% |
| Inwoners met een chronische aandoening of handicap | 68% | 37% | 23% |
| De gehele lokale bevolking | 68% | 52% | 50% |
| Andere doelgroep | 25% | 24% | 23% |

2.4 Beleidsverankering

Beweegprojecten als onderdeel van verschillende beleidsterreinen

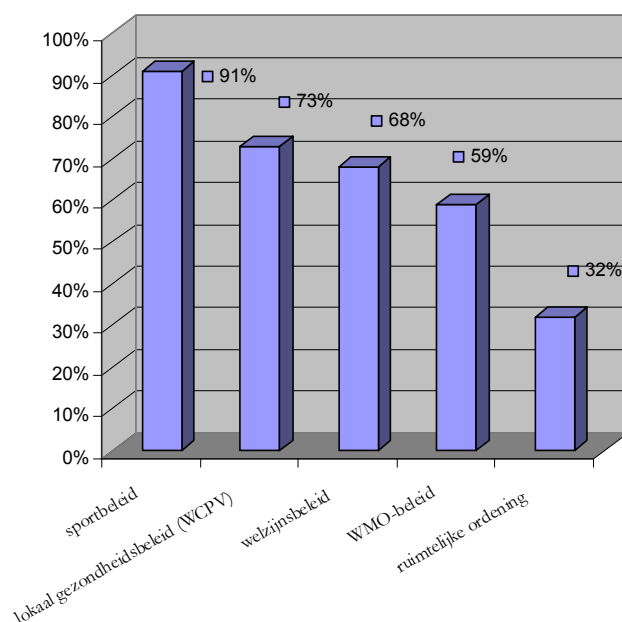
De aandacht voor de inzet van beweegprojecten binnen de verschillende beleidsterreinen is groot. Dat de projecten en activiteiten bij alle gemeenten zijn ingebed in het lokale sportbeleid is niet verwonderlijk. Een groot deel van de gemeenten besteedt ook in het lokaal gezondheidsbeleid (86%) en het welzijnsbeleid (82%) aandacht aan sport en bewegen. De ‘harde sector’, namelijk ruimtelijke ordening, wordt door de helft van de gemeenten genoemd.

Figuur 4: beweegprojecten en -activiteiten maken deel uit van beleidsterreinen (N= 22)



De beleidsverankering binnen de verschillende beleidsterreinen is bij de meeste gemeenten goed geregeld. Met uitzondering van ruimtelijke ordening worden beweegactiviteiten/projecten bij het merendeel van de gemeente beschreven in diverse nota's.

Figuur 5: beleidsverankering van projecten/activiteiten in gemeentelijke nota's (N=22)

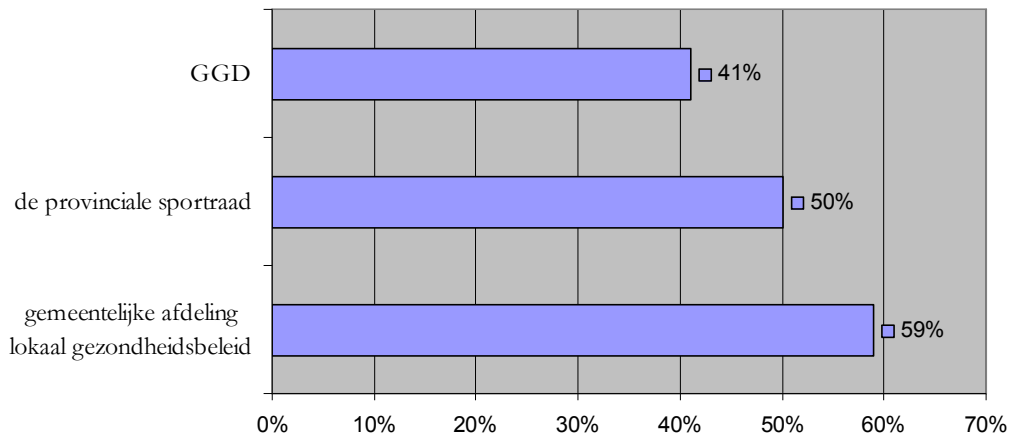


Overleg met partijen

Voor het uitvoeren van beweegactiviteiten is het te verwachten dat de gemeenten geregeld overleg voeren met partijen op het gebied van sport en gezondheid. Aan de NASB-gemeenten is gevraagd in hoeverre zij overleggen met de gemeentelijke afdeling die is belast met het lokaal gezondheidsbeleid, met de GGD en met de provinciale sportraad.

Ruim de helft overlegt structureel (meer of minder dan 1 keer per maand) met de gemeentelijke afdeling lokaal gezondheidsbeleid. De helft van de gemeenten zit structureel met de provinciale sportraad om de tafel en 41% voert structureel overleg met de GGD. Van de 42 NASB-gemeenten zegt 9% geen contact te hebben met de provinciale sportraad over de inzet van beweegprojecten. Met de GGD wordt met name incidenteel overleg gepleegd (59%).

Figuur 6: overleg met partijen (N=22)



2.5 Conclusies

Ruim tweederde van de NASB-gemeenten besteedt in het beleid specifieke aandacht aan te-weinig actieven. Iets meer gemeenten, 76%, voeren ook daadwerkelijk projecten of activiteiten uit.

De gemeenten richten hun beleid vooral op de jeugd van 0-12 jaar, de jongeren van 12-18 jaar en de ouderen. De minste aandacht gaat uit naar de allochtone bevolking.

Bereik van doelgroepen

De vragen over het daadwerkelijke bereik in 2007 en het gewenste bereik in 2008 zijn slecht ingevuld, zodat de resultaten indicaties zijn en geen harde conclusies. De gemeenten willen met de inzet van beweegprojecten in 2008 vooral de jeugd - en dan met name de lagere schooljeugd - en de doelgroep algehele bevolking bedienen. De gemeenten richten zich het minste op de inwoners met een lage SES-score. De jeugd en de bevolking als geheel zijn in 2007 het beste bereikt door de NASB-gemeenten. De gehandicapten en chronisch zieken waren in 2007 het minst in beeld.

Het blijkt dat beleidsvoornemens niet altijd worden omgezet in de daadwerkelijke inzet van beweegprojecten in 2007. Dit geldt met name voor projecten ten behoeve van de doelgroepen ouderen, inwoners met een lage SES-score en gehandicapten en chronisch zieken. Voor nagenoeg alle doelgroepen is het verschil tussen voornemens in beleid en het gewenste bereik in 2008 groot.

Beleidsverankering

De aandacht voor de inzet van beweegprojecten binnen de verschillende beleidsterreinen is groot. De beleidsverankering binnen de verschillende beleidsterreinen is bij de meeste gemeenten eveneens goed geregeld. Met uitzondering van het beleidsterrein ruimtelijke ordening worden beweegactiviteiten/projecten bij het merendeel van de gemeente beschreven in diverse nota's.

3 Bekendheid en uitvoering van diverse beweegprojecten

3.1 Inleiding

In de vragenlijst is de gemeenten gevraagd aan te geven of zij bepaalde projecten, de zogenaamde beweeginterventies, kennen en of zij deze uitvoeren. De periode van inzet van de beweeginterventies is eveneens aan de orde gesteld⁷. De NISB heeft een lijst van beproefde beweeginterventies samengesteld die aan de NASB-gemeenten zijn voorgelegd. Het gaat om projecten voor de doelgroepen 50-plussers, voor kinderen in de basisschoolleeftijd, voor jongeren van 12-18 jaar en voor chronisch zieken en gehandicapten.

3.2 De bekendheid en uitvoering van vijf kansrijke beweegprojecten

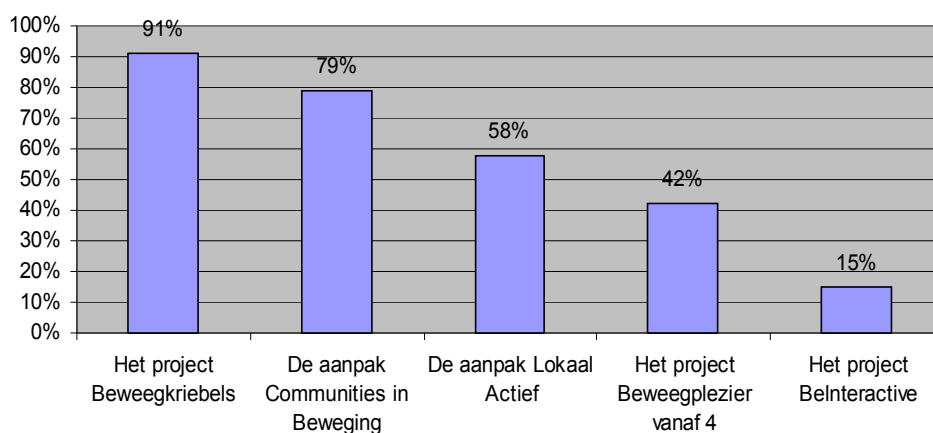
Er zijn tal van beweegprojecten gericht op verschillende doelgroepen die gemeenten kunnen gebruiken. Er zijn voor de Impuls NASB vijf kansrijke projecten geselecteerd die geschikt zijn voor alle doelgroepen.

Het project *Beweegkriebels* is het meest bekend, gevolgd door de *aanpak Communicaties in Beweging* en de *aanpak Lokaal Actief*. Een klein deel van de gemeenten kent het project *BeInterActive*. Bekendheid met een project hoeft nog niet te betekenen dat de gemeenten het ook willen gebruiken. Het project *Beweegkriebels* voert 16% van de gemeenten uit. Hoewel de *aanpak Communicaties in Beweging* brede bekendheid geniet, is slechts 3% overgegaan tot het invoeren van deze aanpak. Het project *Beweegplezier vanaf 4* kent het merendeel van de gemeenten niet, maar wordt toch nog door 8% van de gemeenten omarmd.

De gemeenten die kiezen voor een bepaald project of aanpak, doen dit in het algemeen voor langere tijd (meer dan 12 maanden). Alleen het project *Beweegkriebels* is ook voor kortere periodes ingezet.

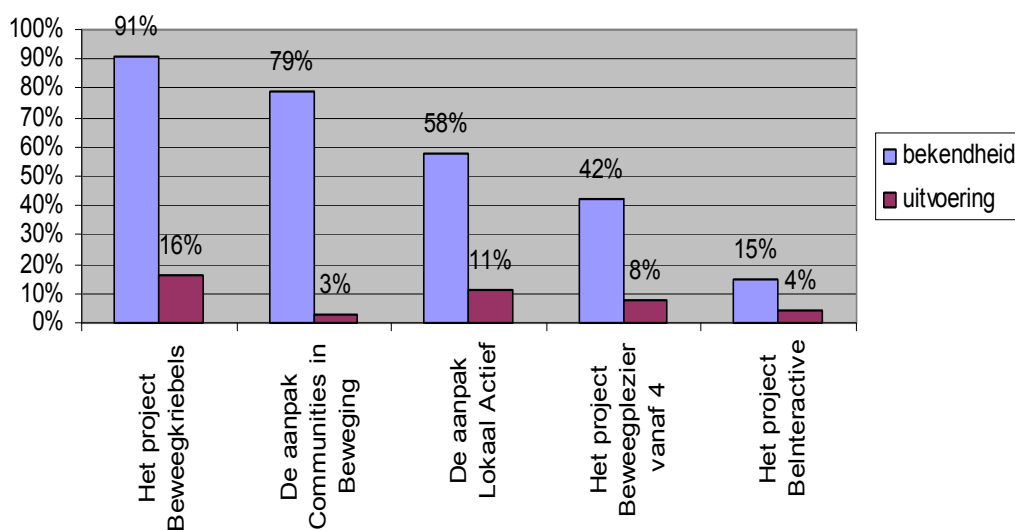
⁷ De vraag over de duur van de inzet van de projecten lijkt door de gemeenten niet accuraat te zijn ingevuld. Het is raadzaam om deze vraag in de belronde aan de orde te stellen en de antwoordcategorieën eventueel aan te passen voor de volgende meting.

Figuur 7: bekendheid 5 kansrijke beweeginterventies (N=33)



De uitvoering en bekendheid van de vijf kansrijke beweeginterventies die geschikt zijn voor alle doelgroepen zijn weergegeven in figuur 8.

Figuur 8: bekendheid en uitvoering van vijf kansrijke projecten (N= tussen 26 en 31)



3.3 De bekendheid en uitvoering van projecten voor 50-plussers

De vragen over de bekendheid van projecten is door ongeveer de helft van de NASB-gemeenten ingevuld.⁸ De *aanpak Galm* en de *aanpak Meer Bewegen voor Ouderen* is bij alle gemeenten die deze vraag hebben ingevuld bekend. Het project *Sportief Wandelen* kent

⁸ Het is een aanname dat de gemeenten die deze vragen niet hebben ingevuld de projecten meestal ook niet kennen.

86%. De *aanpak van Actor* kent slechts 14%. De drie projecten die de gemeenten het beste kennen worden ook het meeste uitgevoerd. En ook voor een lange periode, meer dan 12 maanden. Het is opvallend dat de *aanpak Lokale Taskforce 50+* door geen enkele gemeente wordt ingezet, terwijl bijna 60% afweet van deze aanpak.

Tabel 5: bekendheid en uitvoering van projecten voor 50-plussers (in aantallen)

| Project | Bekendheid (N= tussen 21 EN 22) | Uitvoering (N = tussen 18 en 22) |
|-----------------------------------|------------------------------------|-------------------------------------|
| Het project Gezond en Vitaal | 5 | 1 |
| Cursus Bewegen en Gezondheid | 8 | 1 |
| Sportief Wandelen | 18 | 11 |
| De aanpak GALM, met variant Small | 21 | 15 |
| De Coach-aanpak | 7 | 0 |
| De aanpak van Actor | 3 | 0 |
| Aanpak van Lokale Taskforce 50+ | 12 | 0 |
| Project Bewegen valt Goed! | 11 | 4 |
| Aanpak Meer Bewegen voor Ouderen | 22 | 21 |
| Project In Balans | 10 | 2 |

3.4 De bekendheid en uitvoering van projecten voor jeugd in het basisonderwijs

De vragen over de bekendheid van projecten gericht op kinderen van 0-12 jaar is door ongeveer 60% van de NASB-gemeenten ingevuld⁹. De projecten *Club Extra*, de *Aanpak de Gezonde School* en het project *Kies voor Hart en Sport* zijn het meest in de picture. Dit laatste project is ook het meest populair bij de gemeenten: 58% werkt ermee. De projecten *Ga voor gezond!* en *Groep 6 on the move* zijn het minst bekend en worden eveneens beperkt ingezet. Met uitzondering van de projecten *Aanpak alle leerlingen actief*, *Aanpak de Gezonde School* en *het project Scoren voor Gezondheid*, worden alle projecten over een periode van meer dan een jaar uitgevoerd.

⁹ Het is een aanname dat de gemeenten die deze vragen niet hebben ingevuld de projecten meestal ook niet kennen.

Tabel 6: bekendheid en uitvoering van projecten voor kinderen van 0-12 jaar (in aantallen)

| Project | Bekendheid (N= tussen 26 en 25) | Uitvoering (N= tussen 24 en 19) |
|---|------------------------------------|------------------------------------|
| De aanpak alle leerlingen actief | 11 | 4 |
| Het project Jump-in | 15 | 2 |
| De aanpak De Gezonde School | 22 | 9 |
| De aanpak Ga voor gezond! | 6 | 1 |
| Beweegmanagement van NISB | 12 | 4 |
| De Sportieve leidraad voor de brede basisschool | 7 | 3 |
| Het project Kies voor Hart en Sport | 22 | 14 |
| Het project Scoren voor Gezondheid | 13 | 6 |
| Het project Groep 6 on the move | 5 | 1 |
| Het project Sporthelden | 13 | 3 |
| Het project Club Extra | 22 | 10 |

3.5 De bekendheid en uitvoering van projecten van jongeren van 12-18 jaar

De vragen over de bekendheid van projecten gericht op jongeren in het voortgezet onderwijs is door ruim 45% van de NASB-gemeenten ingevuld¹⁰. Alle 20 gemeenten die de vragen over projecten voor jongeren hebben ingevuld kennen de *aanpak WhoZnext*. De *aanpak Maatschappelijke Stage in het voortgezet onderwijs* en de *aanpak Gezonde School* zijn eveneens in beeld. Slechts 11% is bekend met het project *Sportieve Verbreding in het voortgezet onderwijs*.

Van de gemeenten die de *aanpak WhoZnext* op hun netvlies hebben, geeft iets meer dan de helft aan te werken met de aanpak. De *aanpak Maatschappelijke Stage in het voortgezet onderwijs* lijkt meer aan te slaan: 67% van de gemeenten is ermee aan de slag gegaan. Van het project *Sporthero* wordt helemaal geen gebruik gemaakt.

¹⁰ Het is een aanname dat de gemeenten die deze vragen niet hebben ingevuld de projecten meestal ook niet kennen.

Tabel 7: bekendheid en uitvoering van projecten voor jongeren in het voortgezet onderwijs (in aantallen)

| Project | Bekendheid (N= 19 of 20) | Uitvoering (N= tussen 12 en 19) |
|--|--------------------------|---------------------------------|
| De aanpak WhoZnext | 19 | 10 |
| De aanpak Alle leerlingen actief | 8 | 2 |
| De aanpak Maatschappelijke stage in het voortgezet onderwijs | 15 | 10 |
| De aanpak De Gezonde School | 16 | 7 |
| Het project school en Sport Bewegmanagement | 7 | 2 |
| Het project Sportieve verbreding in het voortgezet onderwijs | 2 | 1 |
| Het project Sporthero | 6 | 0 |
| Het project Realfit | 5 | 2 |

3.6 Bekendheid van projecten voor gehandicapten en chronisch zieken

Slechts negen van de 42 gemeenten heeft de vraag over de bekendheid van projecten voor gehandicapten en chronische zieken ingevuld. Zeven gemeenten wisten iets te melden over de uitvoering.

Tabel 8: bekendheid en uitvoering van projecten voor chronisch zieken en gehandicapten (in aantallen)

| Project | Bekendheid (N= 9) | Uitvoering (N= tussen 8 en 9) |
|--|-------------------|-------------------------------|
| Ketenaanpak Actieve Leefstijl | 3 | 1 |
| Zorgmethode van Gehandicaptensport Nederland | 2 | 0 |
| Project Revalidatie, Sport en Bewegen van Gehandicaptensport Nederland | 3 | 1 |
| De aanpak Bewegen op recept | 6 | 1 |
| Het project de Bewegkuur | 3 | 1 |
| Het project Hart in Beweging | 5 | 1 |
| Het project de Bewegstandaarden Chronisch Zieken van het KNGF | 2 | 0 |
| De aanpak Big!Move | 4 | 0 |
| De Coach-aanpak | 4 | 1 |
| De aanpak Scala | 9 | 3 |

De *aanpak SCALA* kennen alle negen gemeenten en drie gemeenten zijn hiermee aan de slag gegaan. De *aanpak Bewegen op recept* zeggen ook zes gemeenten te kennen. Vijf gemeenten zijn bekend met het project *Hart in Beweging* en vier gemeenten weten wat de projecten *aanpak Big!Move* en de *Coach-aanpak* inhouden. Een gemeente voert dit laatste project uit.

Wat doet de gemeente nog meer?

Naast de inzet van beweegactiviteiten werken negen gemeenten aan het verbeteren van samenwerking tussen organisaties. Drie gemeenten zijn actief in het realiseren van een fysieke beweegvriendelijke omgeving.

3.7 Conclusies

Van de vijf kansrijke projecten voor alle doelgroepen is het project *Beweegkriebels* het meest bekend en wordt ook het meeste ingezet (16%). De *aanpak Communities in Beweging* geniet ook bekendheid, maar wordt door slechts 3% van de NASB-gemeenten uitgevoerd. Het project *BeInterActive* is het minst in beeld.

De *aanpak GALM, Meer Bewegen voor Ouderen* en het project *Sportief wandelen* kent iets minder dan de helft van de NASB-gemeenten en worden ook het meeste gebruikt. De projecten gericht op de jeugd in de basisschoolleeftijd die in de picture zijn zijn het project *Club Extra*, de *aanpak de Gezonde School* en het project *Kies voor Hart en Sport*. Meer dan de helft van de gemeenten die deze vraag hebben ingevuld werkt met dit laatste project.

De *aanpak WhoZnext* voor jongeren tussen 12-18 jaar is goed bekend, net als de *aanpak Maatschappelijke Stage in het voortgezet onderwijs* en de *aanpak de Gezonde School*. De *aanpak WhoZnext* wordt echter minder gebruikt (56%) dan de *aanpak Maatschappelijke Stage in het voortgezet onderwijs* (67%).

De vraag over de bekendheid van projecten voor gehandicapten en chronisch zieken is heel beperkt ingevuld. Negen gemeenten zeggen de *aanpak SCALA* te kennen en drie gemeenten zijn ermee aan de slag gegaan. De *aanpak Bewegen op Recept* en het project *Hart in Beweging* kennen zes respectievelijk vijf gemeenten.

4 De bevindingen uit de belronde

4.1 Inleiding

Alle 42 NASB-gemeenten zijn in april en mei 2009 benaderd voor een telefonisch gesprek. Ook de gemeenten die de schriftelijke vragenlijst in november 2008 niet hebben ingevuld zijn geïnterviewd. De VNG heeft de telefonische belronde officieel aangekondigd in een brief. In aansluiting hierop zijn de gemeenten benaderd voor het maken van een afspraak.

Het doel van deze gesprekken is te horen hoe de beweegprojecten zijn verlopen, wat de stand van zaken is van de cofinanciering en hoe de beweeginterventies zijn verankerd in het lokale beleid. Daarnaast is het voor VWS van belang te vernemen of de vorderingen in de gemeenten (na start vanaf medio 2008) op schema liggen. De informatie kan ook worden benut voor het eventuele bijsturen van de inhoudelijke ondersteuning aan de NASB-gemeenten.

Vragenlijst

De vragenlijst is in overleg met de VNG en met VWS vastgesteld. De vragenlijst bevatte vragen over de volgende onderwerpen:

- bepalen en het bereik van de doelgroepen;
- de stand van zaken van de inzet van de beweeginterventies;
- de cofinanciering;
- beleidsverankering en samenwerking;
- de mening over de Impuls NASB.

Op basis van halfgestructureerde gesprekken zijn de interviews uitgevoerd. Dit wil zeggen dat alle vragen uit de vragenlijst aan de orde zijn gesteld, maar niet altijd in de volgorde zoals weergegeven in de vragenlijst.

Leeswijzer

De informatie uit de telefonische belronde is deels een bevestiging van de resultaten uit de schriftelijke enquête, deels een correctie op deze bevindingen en bevat deels nieuwe informatie. De nieuwe informatie betreft vooral de cofinanciering, samenwerking en beleidsverankering, de mening van de betrokkenen over de Impuls NASB en de ontwikkelingen in de inzet van de beweeginterventies tussen januari 2009 en mei 2009.

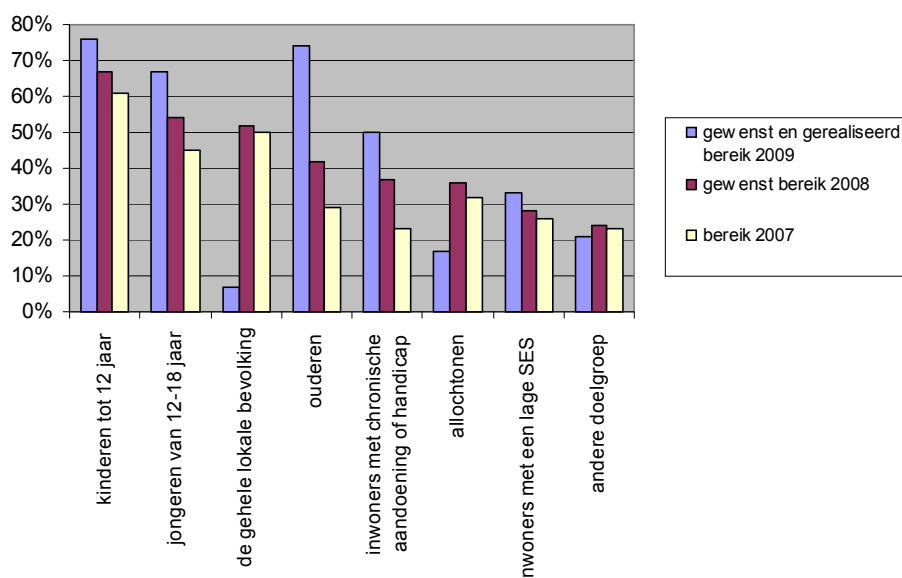
In hoofdstuk vier volgt een weergave van het bereik van de doelgroepen en de stand van zaken van de inzet van de beweeginterventies in de tweede helft van 2008 en in de eerste helft van 2009. In hoofdstuk vijf komen de cofinanciering, de beleidsverankering en samenwerking en de mening over de Impuls NASB aan de orde.

4.2 Het benoemen en het bereik van de doelgroepen

In de telefonische belronde is, net als in de schriftelijke enquête, aandacht besteed aan het benoemen van de doelgroepen. De gemeenten konden zelf de doelgroepen opnoemen. Het blijkt dat sommige gemeenten binnen de doelgroepen die in de vragenlijst zijn opgesomd een verdere specificering aanbrengen. Bijvoorbeeld allochtone meisjes van 12-18 jaar, gehandicapte jongeren of jongeren uit wijken met een lage SES-score. Vooral binnen de doelgroepen kinderen en jongeren wordt de focus specifiek geleegd zoals de groep 0-4 jarigen, de groep 4-12 jarigen, de groep bovenbouw basisonderwijs en eerste twee leerjaren voortgezet onderwijs of de groep 12 tot 23 jaar.

In onderstaande figuur is af te lezen welke doelgroepen de NASB-gemeenten willen bereiken in 2009 of dat al hebben gedaan in vergelijking met 2007 en 2008.

Figuur 9: bereik van doelgroepen in 2007, 2008 en 2009



De doelgroep allochtonen is in de telefonische belronde minder genoemd dan in de schriftelijke vragenlijst. In de grote steden worden veel allochtone kinderen en jongeren bereikt, maar die worden niet specifiek als aparte doelgroep eruit gelicht. Vooral de ouderen en jongeren van 12-18 jaar blijken in 2009 meer aandacht te krijgen dan beoogd in 2008 en gerealiseerd in 2007. Opvallend is ook de toegenomen aandacht voor de groep mensen met een chronische handicap of aandoening. Vooral de groep verstandelijk gehandicapten is een aantal keer naar voren gebracht.

Het bereiken van de doelgroepen en het verwezenlijken van een grote deelname aan de NASB-interventies vinden veel gemeenten niet makkelijk. De deelname van kinderen en jongeren aan interventies die nog naar school gaan gaat de gemeenten vrij makkelijk af, omdat de projecten onder schooltijd of aansluitend na schooltijd worden uitgevoerd. En

er is al een zodanige sportinfrastructuur en – sportnetwerk rondom de scholen opgezet, dat het uitvoeren van beweeginterventies vrij laagdrempelig via de scholen kan worden gerealiseerd. Een klein deel van de gemeenten geeft wel aan dat de scholen erg veel op hun bordje krijgen uit allerlei hoeken en dat er een verzadiging optreedt. De medewerking aan nieuwe interventies verloopt in die gevallen dan ook niet van harte. De meeste scholen zien echter het nut van de NASB-projecten in.

Het realiseren van een bevredigende deelname van gehandicapten, chronisch zieken, allochtonen en ouderen aan de interventies is voor veel gemeenten een zoektocht. Informatiefolders, aankondigingen op de website of in huis-aan-huisbladen, mailings of via de contactpersonen bij de ouderen- en welzijnsorganisaties leveren in het algemeen te weinig op. Een aantal gemeenten gooit het over een andere boeg en benadert de doelgroep direct via bijvoorbeeld de huisarts, de fysiotherapeut, de consultant van de sociale dienst of via de alfahulp. Het is nog afwachten of dit meer vruchten zal afwerpen.

Waar gemeenten ook nog mee worstelen is het bereiken van de groep te-weinig actieven binnen de benoemde doelgroepen. Het is lastig om deze groep op te sporen en om te meten of juist te-weinig actieven deelnemen aan de interventies.

Het meten van het bereik van de doelgroep

Bij het bepalen van het bereik van de doelgroep gaat het om twee soorten metingen:

1. De deelname aan de interventies in het algemeen en specifiek van de groep te-weinig actieven binnen een doelgroep.
2. Het bijhouden van het aantal sportende en bewegende inwoners die al dan niet voldoen aan de beweegnorm.

De helft van de NASB-gemeenten heeft nog niet specifiek nagedacht over het meten van het bereik van de doelgroepen. De gemeenten die dat wel doen houden voornamelijk deelnameaantallen bij en evalueren deze tussentijds of bij afronding van de projecten. Het bijhouden van het aantal lidmaatschappen bij sportverenigingen is voor enkele gemeenten een methode om het eventuele effect van de interventies te meten.

Voor het monitoren van de mate waarin de inwoners sporten en bewegen gebruiken de gemeenten verschillende typen metingen die meestal zijn versleuteld in bestaande metingen zoals de jeugdmonitor, de wijkatlas, de omnibusenquête, de leefbaarheidspeiling en andere lokale onderzoeken. Een gemeente noemt het RSO-onderzoek¹¹ als middel om de sportdeelname te meten. De resultaten van deze peilingen geven een beeld van het bereik van het brede sportbeleid, inclusief de NASB-projecten.

Vijf gemeenten geven aan dat zij voor het meten van het bereik van de NASB-projecten en voor het monitoren van de sport- en bewegactiviteiten van de bewoners, samenwerken met universiteiten en hogescholen.

¹¹ Het RSO-onderzoek is door het Mulierinstituut ontwikkeld en staat voor Richtlijn Sportdeelname Onderzoek.. Dit is een gestandaardiseerde vragenlijst om de frequentie, sporttak, sportvorm, organisatievorm en accommodatiebenutting van grote bevolkingsgroepen in kaart te brengen.

4.3 Inzet van de beweeginterventies

2008

Tweederde van de gemeenten heeft geen beweegprojecten ingezet in 2008 binnen de Impuls NASB. Een aantal beweeginterventies zoals *Scoren voor Gezondheid*, *Galm* en *Kies voor Hart voor Sport* voerden gemeenten al uit, maar niet onder de vlag van de NASB. De gemeenten die wel met NASB-interventies aan de slag zijn gegaan hebben met name bestaande projecten geïntensiveerd en uitgebreid binnen een doelgroep of naar nieuwe doelgroepen. Vijf gemeenten zijn nieuwe NASB-interventies gestart in 2008. De NASB-projecten die gemeenten in 2008 zijn gestart of hebben geïntensiveerd en die het meest worden genoemd zijn: *Communities in Beweging*, *Lokaal Actief*, *Beweegkriebels*, *Kies voor Hart en Sport*, *Scoren voor Gezondheid*, *de Gezonde School*, *Dubbel actief (VMBO)*, *Lekker Fit*, *Scoren in de Wijk*, *Senior Actief* en *Galm*.

In de schriftelijke enquête hebben gemeenten meer beweeginterventies in uitvoering aangevinkt dan opgenoemd in de telefonische belronde. Het blijkt dat veel interventies uit de interventielijst van de schriftelijke enquête door gemeenten zijn ingezet in het kader van BOS of Breedtesportimpuls en niet in het kader van de NASB. Deze projecten waren ook niet allemaal gericht op specifieke doelgroepen of op te weinig actieve inwoners. Een deel van deze projecten wordt voortgezet met NASB-middelen, maar een deel ook niet.

2009

Ruim de helft van de gemeenten zijn nieuwe projecten gestart in 2009. De NASB-projecten die gemeenten in 2009 zijn gestart of hebben geïntensiveerd en die het meest worden genoemd zijn: *Communities in Beweging*, *Beweegkriebels*, *Kies voor Hart en Sport*, *Scoren voor Gezondheid*, *de Gezonde School*, *Dubbel actief (VMBO)*, *Big Move*, *Scala*, *Denken en Doen*, *Senioren Fit*, *Lekker Fit*, *Scoren in de Wijk*, *Senior Actief*, *Valpreventie Ouderen* en *Galm*. Verder zijn enkele gemeenten bezig met het ontwikkelen van eigen projecten die vaak een vereenvoudiging zijn van bestaande projecten.

Voortgang

Aan de gemeenten is gevraagd in welke fase van de inzet van de NASB-interventies zij zitten. Ongeveer 20% van de gemeenten zit in de oriëntatiefase. Zij zijn nog bezig met het rond krijgen van de financiering, met het voeren van verkennende gesprekken met uitvoerende partijen en met het oriënteren op de keuze van de beweeginterventies.

Tweederde van de gemeenten zit in de voorbereidingsfase. Dit zijn of gemeenten die al een plan van aanpak hebben, al NASB-projecten hebben lopen in het kader van de BOS-Impuls, maar die nieuwe projecten aan het voorbereiden zijn. Dit laatste houdt onder andere in het maken van afspraken omtrent de uitvoering, het werven van deelnemers en het regelen van de accommodaties en de materialen. Een ander deel zit nog volledig in de

voorbereidende fase en heeft zich in de eerste maanden van 2009 met name bezig gehouden met het opstellen van een sportnota of plan van aanpak NASB, met het voeren van gesprekken met samenwerkingspartners, met het maken van een financieel plan, met het aanstellen van een uitvoerende medewerker en met het verkrijgen van een collegeakkoord voor de cofinanciering. Deze gemeenten staan in de startblokken om de interventies te starten na de zomervakantie 2009. Twee gemeenten denken pas in 2010 te starten.

Tabel 9: ontwikkelingsfase

| Fase (2009) | Percentage |
|---|------------|
| Oriëntatie | 20% |
| Voorbereiding nieuwe beweginginterventies | 32% |
| Voorbereiding NASB totaal | 34% |
| Uitvoering | 40% |
| Start in 2010 | 5% |

Bijna een derde van de gemeente zegt vertraging te hebben opgelopen ten opzichte van de oorspronkelijke planning. De belangrijkste redenen zijn de samenwerking met buurgemeenten, vacatures of te kort aan beleidscapaciteit, het werven en aanstellen van een uitvoerende of coördinerende medewerker en het regelen van de financiering.

Een groot deel van de gemeenten heeft aangegeven dat de voorbereiding meer tijd kost dan gedacht en dat er veel tijd is gaan zitten in het maken van een plan van aanpak, in het realiseren van afstemming met interne en externe partijen en in het regelen van de personele inzet.

Concrete resultaten van de beweginginterventies

De meeste gemeenten vinden het moeilijk om concrete resultaten te noemen van de beweginginterventies, omdat zij óf de interventies nog niet hebben gestart óf recent zijn begonnen en nog geen resultaten hebben. De projecten die de gemeenten intensiveren of uitbreiden zijn projecten waar gemeenten goede ervaringen mee hebben en om die reden continueren. Dit zijn met name projecten die onder de schooljeugd op de scholen worden uitgevoerd. Bestaande projecten voor ouderen, allochtonen en de groep gehandicapten en chronisch zieken zijn niet allemaal goed bevallen. Vooral voor deze doelgroepen zijn de gemeenten daarom aan de slag gegaan met het inzetten of ontwikkelen van andere interventies.

Het realiseren van een goede deelname voor deze doelgroepen, vooral ook op langere termijn, blijkt voor veel gemeenten geen eenvoudige opgave.

Ondersteuning

Ruim 80% van de gemeenten is ondersteund door een consultant van de provinciale sportraad. Hier is men zeer tevreden over. Het gaat daarbij zowel om ondersteuning in

het inzetten van de beweeginterventies als in het uitleggen van de regeling. De consultants zijn goed bekend met de regionale en lokale situatie en zijn zeer actief. In een enkel geval heeft de provinciale sportraad een deel van de uitvoering op zich genomen door gebrek aan ambtelijke capaciteit bij de gemeente.

Acht gemeenten noemen expliciet de ondersteuningsactiviteiten van de NISB, zoals de informatiebijeenkomsten, de website en de nieuwsbrieven. Ook over deze activiteiten toonden deze gemeenten zich tevreden.

Enkele gemeenten hebben ondersteuning gekregen van een lokale of regionale partij zoals de GGD, een Welzijnsstichting, Stichting verenigingsondersteuning of de sportraad.

4.4 Conclusies

Het benoemen en bereiken van de doelgroepen

Vooraf de ouderen en jongeren van 12-18 jaar blijken in 2009 meer aandacht te krijgen dan beoogd in 2008 en gerealiseerd in 2007. Opvallend is ook de toegenomen aandacht voor de groep mensen met een chronische handicap of verstandelijke aandoening. De doelgroep allochtonen is in de belronde minder naar voren gebracht dan in de schriftelijke vragenlijst.

Het bereiken en realiseren van een bevredigende deelname van gehandicapten, chronisch zieken, allochtonen en ouderen aan de interventies vinden veel gemeenten lastig. Het is nog zoeken naar goede wervingsmethoden die vooral de te-weinig actieven binnen deze doelgroepen motiveren om mee te doen aan beweeginterventies.

De inzet van de beweeginterventies in 2008

Tweederde van de gemeenten heeft geen beweegprojecten ingezet in 2008 in het kader van de Impuls NASB. De gemeenten die wel met NASB-interventies aan de slag zijn gegaan hebben voornamelijk bestaande projecten geïntensiveerd en uitgebreid binnen een doelgroep of naar nieuwe doelgroepen.

De inzet van de beweeginterventies in 2009

Ruim de helft van de gemeenten zijn nieuwe projecten gestart in 2009; een groot deel intensiveert bestaande projecten. Ongeveer 20% van de gemeenten zit in de oriëntatiefase; tweederde is bezig met de voorbereiding voor de uitvoering van nieuwe projecten. Een deel van deze gemeenten start na de zomer van 2009. 40% heeft inmiddels een aantal NASB-projecten uitgevoerd in 2009. De meeste gemeenten die in de uitvoeringsfase zitten vinden het lastig om concrete resultaten aan te geven, omdat zij de beweeginterventies nog niet of recent zijn gestart. Bijna een derde van de gemeente zegt vertraging te hebben opgelopen ten opzichte van de oorspronkelijke planning. De belangrijkste redenen zijn de samenwerking met buurgemeenten, vacatures of te kort aan beleidscapaciteit, het werven en aanstellen van een uitvoerende of coördinerende medewerker en het regelen van de financiering. Het merendeel van de NASB-gemeenten is in de voorbereiding en uitvoering gesteund door een provinciale sportraad.

5 Cofinanciering, samenwerking en beleidsverankering

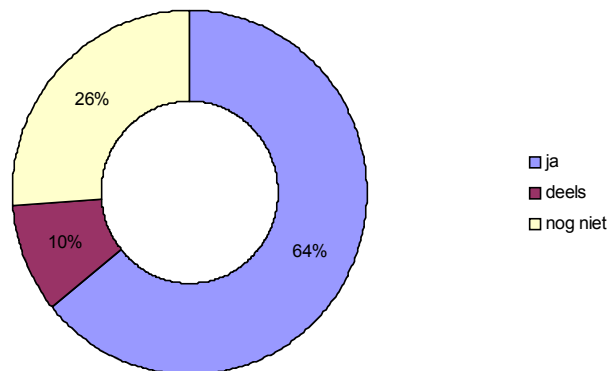
5.1 Inleiding

De Impuls NASB is gebaseerd op 50% cofinanciering. In de telefonische belronde is aan de orde gesteld of de cofinanciering al rond is en met welke middelen dit wordt gefinancierd. De interne samenwerking en de samenwerking met de belangrijkste externe partijen komen eveneens in dit hoofdstuk aan de orde. Tot slot is gekeken naar de samenhang van de Impuls NASB met andere impulsen en naar de mogelijkheden tot voortzetting van de NASB-interventies na afloop van de impuls in 2012.

5.2 Cofinanciering

Bijna tweederde van de gemeenten heeft de cofinanciering volledig rond voor de hele NASB-periode. Elf gemeenten zijn er mee bezig, waarvan zes gemeenten nog niet weten of de cofinanciering doorgaat. De kredietcrisis en mogelijke bezuinigingen vanaf 2010 zetten de cofinancieringsmogelijkheden voor deze gemeenten onder druk. Vier gemeenten geven aan dat de cofinanciering rond is voor een deel van het bedrag of voor een deel van de periode.

Figuur 10: cofinanciering



Ruim de helft van de gemeenten die de cofinanciering heeft geregeld betalen de NASB-interventies uit algemene middelen. Een deel financiert dit uit middelen geoormerkt voor sportbeleid of uit de GGD-middelen. Andere bronnen zijn de provincie, Participatiefonds en Aboutalebgeden¹².

¹² De Aboutaleb-gelden is een rijksbijdrage aan gemeenten om kinderen uit gezinnen die het financieel moeilijk hebben te stimuleren meer te sporten

5.3 Samenwerking

Intern

Nagenoeg alle NASB-gemeenten hebben samenwerking geïnitieerd tussen de sportafdeling en de afdeling lokaal gezondheidsbeleid. De afdelingen onderwijs, welzijn en jeugd worden eveneens veelvuldig genoemd als belangrijke samenwerkingspartner. In mindere mate worden de beleidsvelden ouderenbeleid, cultuur, wmo, wijkontwikkeling, en werk en inkomen betrokken.

Tabel 10: betrokkenheid van beleidsterreinen bij NASB

| Betrokkenheid beleidsterreinen | Aantal |
|--|--------|
| Sport | 42 |
| Lokaal gezondheidsbeleid | 38 |
| Onderwijs | 24 |
| Welzijn | 18 |
| Jeugd | 14 |
| Ouderenbeleid | 7 |
| Wmo, wijkontwikkeling, werk en inkomen en communicatie | 5 |
| Cultuur | 4 |
| Beheer en accommodatie, ruimtelijke ordening | 3 |
| Recreatie, veiligheid | 2 |

De samenwerking bestaat vooral uit overleg, al dan niet gestructureerd, en het opnemen van NASB- doelstellingen en –activiteiten in de diverse nota's.

Vijf gemeenten hebben een projectteam samengesteld speciaal gericht op NASB-interventies. Dit is veelal een intern beleidsmatig overleg. Ruim 40% heeft NASB ondergebracht in een bestaand projectteam dat veelal is opgezet vanuit de BOS-impuls. Dit zijn vaak praktische overlegfora die vooral het reilen en zeilen van de projecten bespreken. Iets minder dan 40% van de gemeenten geeft aan (nog) geen projectteam te hebben waar NASB is ondergebracht. Een deel van deze gemeenten is wel bezig een samenwerkingsstructuur voor de NASB in het leven te roepen.

Extern

Binnen de NASB-interventies wordt met een groot scala aan externe partners samen gewerkt. De scholen en de GGD zijn de belangrijkste samenwerkingspartners gevolgd door de sportverenigingen en de stichting Welzijn. Tien gemeenten werken samen met een huisarts of fysiotherapeut. Dit is opvallend veel, aangezien huisartsen en fysiotherapeuten over het algemeen geen subsidierelatie hebben met de gemeenten.

Een overzicht van de belangrijkste partners staat weergegeven in tabel 11.

Tabel 11: Samenwerking met externe partners

| Samenwerking met externe partners | Aantal |
|--------------------------------------|--------|
| Scholen | 23 |
| GGD | 22 |
| Verenigingen | 18 |
| Welzijnsstichting | 15 |
| Provinciale sportraad | 11 |
| Huisarts, fysiotherapeut | 10 |
| Jongerenwerk | 7 |
| Universiteit en hogescholen | 6 |
| Zorginstellingen | 7 |
| Ouderenorganisaties | 5 |
| Diëtist, andere gemeenten, sportraad | 4 |
| Politie | 2 |

5.4 Verankering van NASB in bestaand beleid

Een deel van de NASB-gemeenten ontvangt middelen in het kader van de Impuls Combinatiefuncties of gaat meedoen in de tweede of derde tranche. Zes gemeenten zijn al bezig met het integreren van de twee impulsen. In grote lijnen komt het erop neer dat de combinatiefunctionaris de NASB-projecten gaat coördineren en/of uitvoeren. De personele inzet wordt dan gefinancierd uit de Impuls Combinatiefuncties en de NASB-interventies uit de NASB-impuls. Dit kan alleen voor de projecten die de scholen betreffen. Veertien gemeenten willen in de toekomst hetzelfde gaan doen. Deze gemeenten zitten in de tweede of de derde tranche van de Impuls Combinatiefuncties.¹³

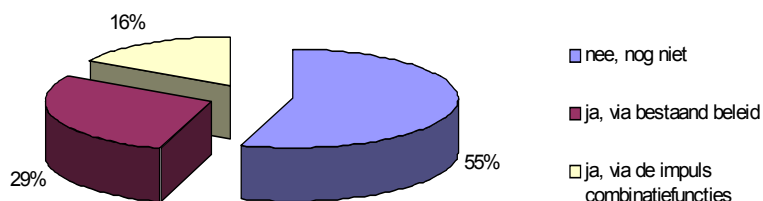
De samenhang van de Impuls NASB met de BOS-Impuls is voor de helft van de gemeenten evident. De BOS-projecten sluiten goed aan bij de NASB-interventies en worden in een aantal gevallen geïntensiveerd en uitgebreid onder de vlag van de NASB. Ook kunnen gemeenten leemten in het aanbod voor doelgroepen die onder BOS niet konden worden gerealiseerd opvullen met behulp van de NASB-interventies. Een paar gemeenten, met name enkele grote gemeenten, beschouwen BOS en NASB als aparte trajecten.

Voortzetting van de NASB-interventies na de Impuls in 2012

Hoewel een deel van de gemeenten nog moet starten of recent is gestart met NASB-interventies is de vraag voorgelegd of de gemeenten hebben nagedacht over de voortzetting van de interventies.

¹³ Dus de helft van de gemeenten is voornemen de Impuls NASB en de impuls combinatiefuncties te integreren

Figuur 11: voortzetting van de NASB-interventies



Ruim de helft van de NASB-gemeenten wil de interventies graag structureel maken, maar heeft nog niet concreet op het netvlies staan op welke manier. De overige gemeenten denken de voortzetting te realiseren binnen het bestaande beleid en dan met name binnen het lokaal gezondheidsbeleid. De Impuls Combinatiefuncties is voor 16% van de gemeenten een mooi structureel kader om de NASB in onder te brengen na 2012.

5.5 Mening over de Impuls NASB tot nu toe

De Impuls NASB wordt tot nu toe positief gewaardeerd door de 42 gemeenten. De volgende sterke kanten van de Impuls zijn aangestipt:

- de Impuls sluit goed aan bij wat er al is;
- de Impuls is goed te combineren met de Impuls Combinatiefuncties;
- de regeling is soepel met veel ruimte voor eigen lokale ontwikkeling en breed inzetbaar;
- het is goed dat er specifieke aandacht is voor de groep te-weinig actieven;
- de integratie van sport met gezondheid is erg belangrijk;
- de lijst met interventies is erg handig.

De NASB-gemeenten hebben de volgende kanttekeningen bij de impuls geplaatst:

- weer een impuls met onzekerheid over voortzetting;
- de snelheid van invoering is voor veel gemeenten niet haalbaar. De voorbereiding kost veel tijd;
- geen middelen beschikbaar voor personele inzet;
- te weinig aandacht voor materialen en infrastructuur;
- de interventies zijn moeilijk toepasbaar op kleine gemeenten met een beperkt verenigingsleven;

- de impuls is te vrijblijvend wat bij de politiek veel vragen oproept over verplichte voortzetting en verantwoording.

5.6 Conclusies

Cofinanciering

Bijna tweederde van de gemeenten heeft de cofinanciering volledig rond voor de hele NASB-periode. Elf gemeenten zijn er mee bezig, waarvan zes gemeenten nog niet weten of de cofinanciering doorgaat.

Samenwerking

Nagenoeg alle NASB-gemeenten hebben samenwerking geïnitieerd tussen de sportafdeling en de afdeling lokaal gezondheidsbeleid. De Wmo en de afdeling Ruimte Ordening zijn nog geen vanzelfsprekende interne samenwerkingspartners.

Vijf gemeenten hebben een projectteam samengesteld speciaal gericht op NASB-interventies. Ruim 40% heeft de NASB-activiteiten ondergebracht in een bestaand projectteam en een kleine 40% heeft dit nog niet geregeld. De scholen en de GGD zijn de belangrijkste externe samenwerkingspartners gevolgd door de sportverenigingen en de stichting Welzijn.

Verankering in beleid

De helft van de NASB-gemeenten benadert de Impuls NASB in samenhang met BOS en eveneens de helft van de gemeente is bezig de NASB-activiteiten te integreren met de Impuls Combinatiefuncties of is dit van plan te gaan doen. Eveneens de helft van de gemeenten heeft concreet nagedacht over de voortzetting van de NASB-interventies na afloop van de rijkssubsidie binnen bestaand beleid of in samenhang met de Impuls Combinatiefuncties.

Mening over de Impuls NASB

De gemeenten zijn over het algemeen positief over de Impuls NASB, omdat het aansluit bij wat er al is en omdat de impuls ruimte geeft aan integraal lokaal beleid gericht op specifieke groepen die met inzet van reguliere activiteiten moeilijk te bereiken zijn. Als belangrijkste kritiekpunten worden genoemd het feit dat het weer een impuls is en het korte tijdsbestek waarbinnen veel gerealiseerd moet worden.

6 Vergelijking met niet NASB-gemeenten

6.1 Inleiding

In dit hoofdstuk worden gemeenten die meedoen aan de NASB Impuls vergeleken met gemeenten die daar niet aan mee doen. Het gaat in deze vergelijking om het toepassen van beweeginterventies, om het bereik van bepaalde doelgroepen, om de verankering van de beweeginterventies in het lokale beleid en om het voeren van overleg met de belangrijkste partijen.

In deze vergelijking is uitgegaan van de volgende onderzoeksvraag:

‘Wat zijn de belangrijkste verschillen tussen NASB-gemeenten en niet NASB-gemeenten in het toepassen van (welke) beweeginterventies, in het bereik van bepaalde doelgroepen en in het verankeren van beweeginterventies in het beleid?’

Vragen

In april 2009 is in gezamenlijk overleg met de VNG, NISB, TNO en VWS een aantal vragen uit de schriftelijke enquête van januari 2009 geselecteerd die geschikt zijn voor de vergelijking:

- 1a. Is er binnen uw gemeente expliciet aandacht voor te-weinig actieven in beleid?
- 1b. Is er binnen uw gemeente expliciet aandacht voor te-weinig actieven in projecten en activiteiten?
- 2a. Indien u in uw beleid aandacht heeft voor te-weinig actieven, op welke van de volgende doelgroepen richt u zich dan?
- 2b. Welk percentage van deze doelgroepen heeft uw gemeente willen bereiken in 2008¹⁴?
- 2c. Welk percentage van de doelgroepen heeft uw gemeente al bereikt in 2007?
3. Maken beweegprojecten en –activiteiten deel uit van de beleidsterreinen sport, lokaal gezondheidsbeleid, welzijn en Wmo?
4. Is er voor het inzetten van beweegprojecten-/activiteiten overleg met de GGD, provinciale sportraad en gemeentelijke afdeling lokaal gezondheidsbeleid?
- 5a. Bent u bekend met de volgende beweegprojecten? (*de aanpak Communities in Beweging, het project BeInterActive, de aanpak Lokaal Actief!, het project Bewegekriebels, het project Beweegplezier vanaf 4*)

Werkwijze

SGBO heeft voor het maken van de vergelijking gegevens van niet NASB-gemeenten ontvangen van TNO. Omdat TNO en SGBO met verschillende dataprogramma's werken, heeft afstemming plaatsgevonden over de analyse en interpretatie van de bestanden. SGBO heeft vervolgens de ruwe databestanden vertaald naar een heldere vergelijking die in deze rapportage is weergegeven in tabellen en grafieken. Daarnaast is in de analyse van de bestanden gekeken naar significante verschillen. Dit houdt in dat de

¹⁴ De vragen hebben betrekking op de stand van zaken tijdens de nulmeting in januari 2009 en gaan in op het gewenste bereik in 2008 en het daadwerkelijke bereik in 2007. In de komende jaren betreft de vergelijking de jaren 2009 tot en met 2014.

verschillen groot genoeg zijn om te vermelden en dat er een kans is van minder dan 5%¹⁵ dat de verschillen op toeval berusten.

Respons

Van de 42¹⁶ NASB-gemeenten hebben 34 gemeenten de schriftelijke vragenlijst ingevuld.

Van de 399 niet NASB-gemeenten hebben 121 gemeenten de vragen beantwoord.

Tabel 12: respons NASB en niet NASB-gemeenten

| Aantal gemeenten | Respons |
|-------------------------|-----------|
| 42 NASB-gemeenten | 34 (81%) |
| 399 niet NASB-gemeenten | 121 (30%) |

Voor zowel de NASB-gemeenten als gemeenten die niet meedoen aan de Impuls NASB geldt dat zij niet alle vragen hebben ingevuld. Met name de vragen over het bereik van de doelgroepen zijn beperkt beantwoord. Per onderwerp wordt aangegeven hoeveel gemeenten de vragen hebben beantwoord en of de respons hoog genoeg is om conclusies aan te verbinden.

In de vragenlijst is gevraagd welke ambtenaar de vragenlijst heeft ingevuld. De gemeenten konden meerdere antwoorden invullen, aangezien ambtenaren in kleinere gemeenten veelal taken uitvoeren die meerdere beleidsterreinen omvatten. Het valt op dat van de niet NASB-gemeenten iets meer ambtenaren met sport in het takenpakket en minder ambtenaren lokaal gezondheidsbeleid de vragenlijst hebben ingevuld.

Tabel 13: ingevuld door ambtenaar

| Ambtenaar | NASB-gemeenten | Niet NASB-gemeenten |
|----------------------|----------------|---------------------|
| Ambtenaar Sport | 70% | 86% |
| Ambtenaar Gezondheid | 19% | 4% |
| Ambtenaar Welzijn | 33% | 21% |
| Projectleider Wmo | 4% | 3% |

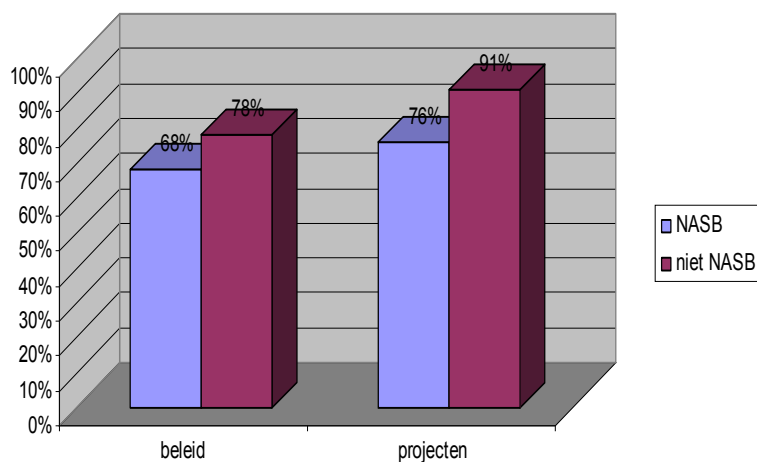
6.2 Aandacht voor en bereik van doelgroepen

De gemeenten die niet meedoen aan de Impuls NASB blijken bij de start van de Impuls meer aandacht te hebben voor te-weinig actieven in de projecten (91% tegen 76%) en in mindere mate binnen het beleid (78% tegen 68%). Deze vraag is door alle 34 NASB gemeenten en 121 niet NASB-gemeenten ingevuld. De verschillen zijn ook significant.

¹⁵ Er is gekeken naar een significant verschil bij een betrouwbaarheid van 95%.

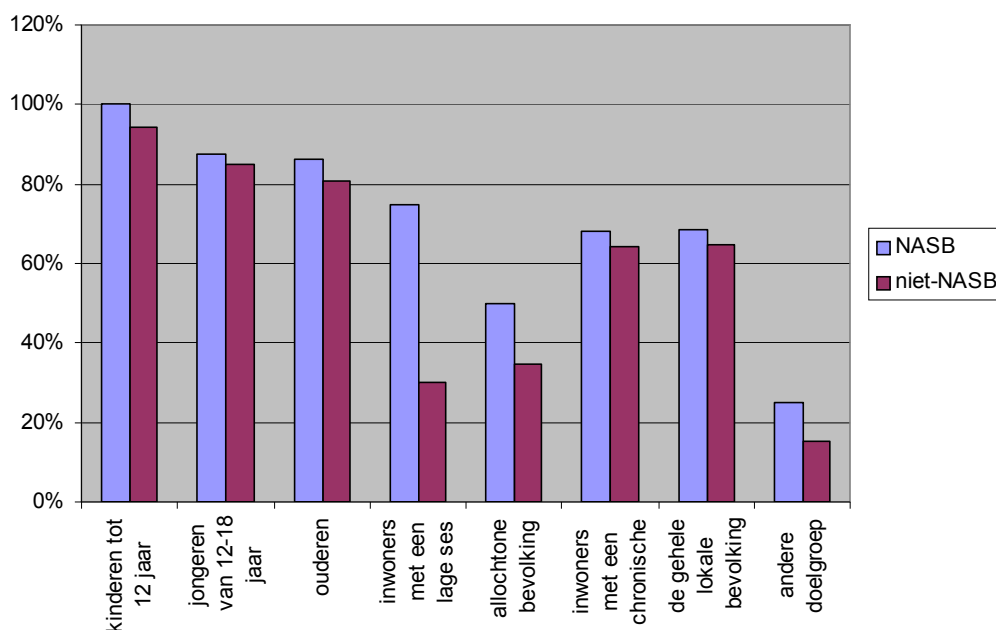
¹⁶ Het zijn eigenlijk 44 gemeenten, maar met het oog op de gemeentelijke herindeling van de gemeenten Scheemda, Reiderland en Winschoten tot gemeente Oldambt is deze gemeente als een gemeente in dit onderzoek meegenomen.

Figuur 12: aandacht voor te-weinig actieven in beleid en projecten



De NASB-gemeenten hebben in hun beleid voor te weinig actieven meer oog voor specifieke doelgroepen dan niet-NASB-gemeenten. In de nulmeting blijken zij voor alle doelgroepen hoger te scoren, alleen voor de doelgroepen jongeren van 12-18 jaar, gehandicapten en chronisch zieken en algehele bevolking is het verschil heel weinig en niet significant. De NASB-gemeenten hebben duidelijk meer aandacht voor de doelgroepen inwoners met een lage SES-score en de allochtone bevolking dan de niet-NASB-gemeenten. Het verschil is 35% voor inwoners met een lage SES en 15% voor de groep allochtone bevolking.

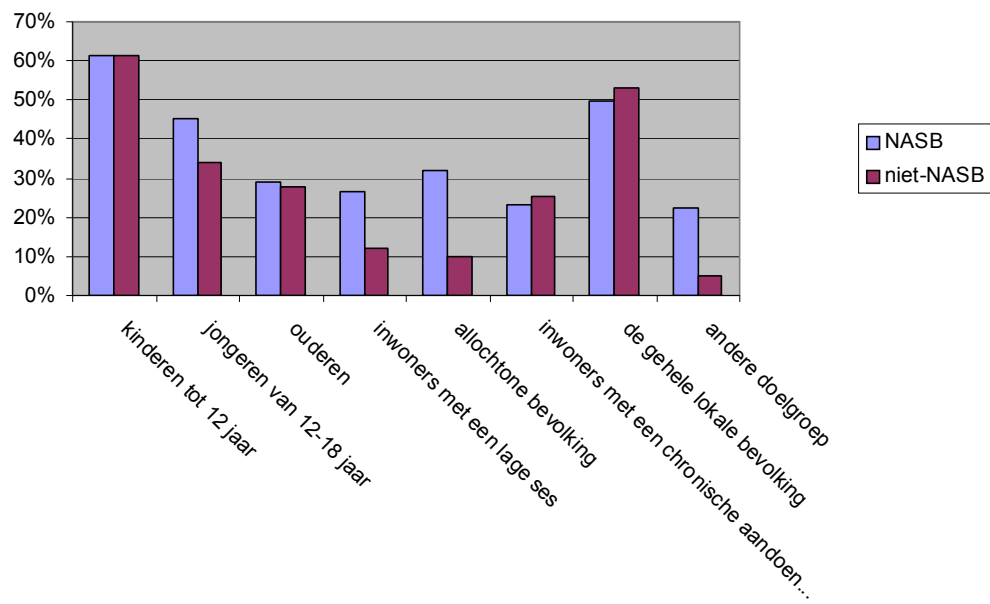
Figuur 13: aandacht voor specifieke doelgroepen (N=tussen 19 en 25 voor NASB-gemeenten en tussen 76 en 101 voor niet-NASB-gemeenten)



De vragen over het daadwerkelijke bereik van de genoemde doelgroepen in 2007 en het gewenste bereik in 2008 zijn ook door de niet NASB-gemeenten beperkt ingevuld. Minder dan 40% van zowel de NASB-gemeenten als de niet NASB-gemeenten, kon een antwoord geven op deze vragen. In de telefonische belronde hebben enkele NASB-gemeenten die deze vragen wel hebben ingevuld aangegeven dat de percentages schattingen zijn. Ook voor de vergelijking geldt dat er geen harde conclusies kunnen worden getrokken uit de resultaten en dat de percentages vooral indicaties zijn.

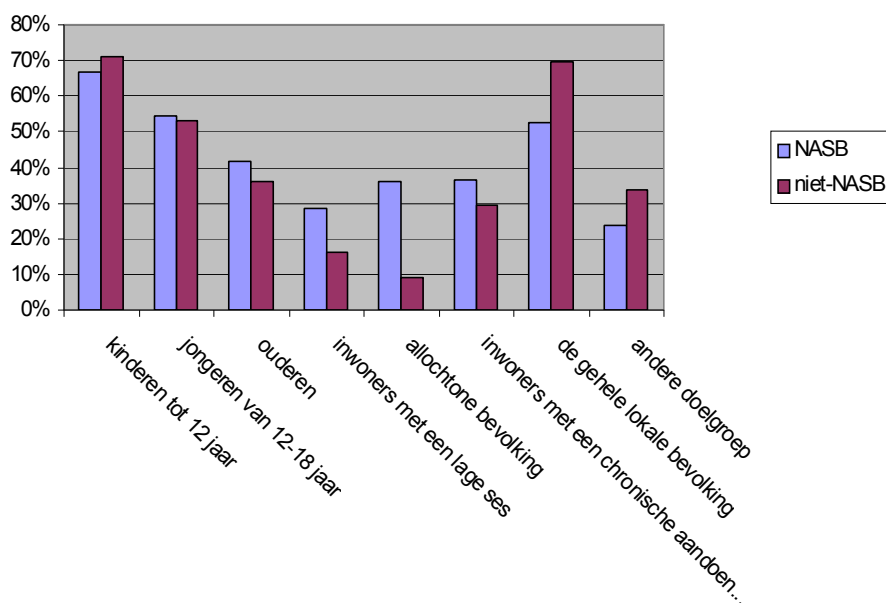
De verschillen in het bereik van doelgroepen in 2007 zijn alleen significant voor de groepen inwoners met een lage SES en de allochtone bevolking. Voor de andere doelgroepen zijn de verschillen erg klein. De categorie ‘andere doelgroep’ is zo weinig aangekruist dat dit verschil te verwaarlozen is.

Figuur 14: bereik van doelgroepen in 2007 (N=tussen 2 en 14 voor NASB-gemeenten en tussen 2 en 41 voor niet NASB-gemeenten)



De verschillen in het gewenste bereik van doelgroepen in 2008 zijn het grootst voor de allochtone bevolking en de doelgroep bevolking als geheel. Deze verschillen zijn ook significant. De NASB-gemeenten hebben zich in 2008 meer gericht op het bereiken van inwoners met een lage SES dan de niet NASB-gemeenten, maar dit verschil is niet significant. Voor de overige doelgroepen zijn de verschillen te klein om uitspraken over te kunnen doen.

Figuur 15: gewenste bereik van doelgroepen in 2008 (N=tussen 2 en 14 voor NASB-gemeenten en tussen 3 en 44 voor niet NASB-gemeenten)



6.3 NASB als onderdeel van beleid en overleg

Beweegprojecten als onderdeel van verschillende beleidsterreinen

De aandacht voor de inzet van beweegprojecten binnen de verschillende beleidsterreinen bij de NASB-gemeenten is groot. Een groot deel van deze gemeenten besteedt ook in het lokaal gezondheidsbeleid (86%) en het welzijnsbeleid (82%) aandacht aan sport en bewegen. De ‘harde sector’, namelijk ruimtelijke ordening, wordt door de helft van de gemeenten genoemd. De verschillen met de niet NASB-gemeenten zijn redelijk groot, behalve voor de inzet van beweeginterventies binnen het Wmo-beleid en het sportbeleid. De inbedding van NASB binnen het lokaal gezondheidsbeleid en het welzijnsbeleid en binnen de afdeling Ruimtelijke Ordening is duidelijk minder groot bij de niet NASB-gemeenten.

Tabel 14: beweegprojecten als onderdeel van beleidsterreinen

| Ambtenaar | NASB-gemeenten (N=22) | Niet NASB-gemeenten (n=81) |
|--------------------------|--------------------------|-------------------------------|
| Sportbeleid | 100% | 98% |
| Lokaal Gezondheidsbeleid | 86% | 77% |
| Welzijnsbeleid | 82% | 63% |
| Wmo-beleid | 64% | 63% |
| Ruimtelijke Ordening | 50% | 26% |

Een groot deel van de NASB-gemeenten heeft beweeginterventies verankerd in een nota die een of meerdere beleidsterreinen betreffen. De niet NASB-gemeenten hebben beweegprojecten ook op grote schaal opgenomen in diverse nota's, maar wel in mindere mate dan de NASB-gemeenten. Dit geldt niet voor de nota's lokaal gezondheidsbeleid en de Wmo-nota. Deze verschillen zijn niet significant. Een verklaring hiervoor kan zijn dat dit wettelijk verplichte nota's zijn, waarbij in de totstandkoming van de nota's een breed scala aan thema's en projecten wordt opgenomen. Voor de andere beleidsterreinen is een nota niet verplicht, zodat er ook gemeenten zullen zijn, zowel NASB als niet NASB, die voor deze beleidsterreinen geen nota hebben geschreven.

Tabel 15: beweegprojecten maken deel uit van beleidsnota's

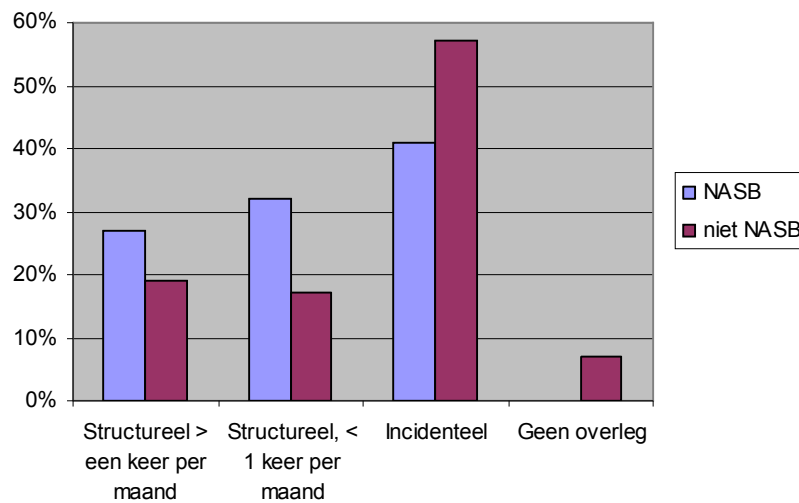
| Ambtenaar | NASB-gemeenten (N=22) | Niet NASB-gemeenten (n=81) |
|--------------------------|--------------------------|-------------------------------|
| Sportbeleid | 91% | 78% |
| Lokaal Gezondheidsbeleid | 73% | 69% |
| Welzijnsbeleid | 68% | 43% |
| Wmo-beleid | 59% | 53% |
| Ruimtelijke Ordening | 32% | 15% |

Overleg

Aan de gemeenten is gevraagd in hoeverre zij overleggen met de gemeentelijke afdeling die is belast met het lokaal gezondheidsbeleid, met de GGD en met de provinciale sportraad.

Ruim de helft van de NASB-gemeenten overlegt structureel (meer of minder dan 1 keer per maand) met de gemeentelijke afdeling lokaal gezondheidsbeleid. Ruim 40% gaat incidenteel met collega's van lokaal gezondheidsbeleid om de tafel. Bij de niet NASB-gemeenten voert bijna 60% incidenteel overleg en 37% gaat vaker dan 1 keer per maand of minder vaak dan 1 keer in de maand met elkaar in overleg over de inzet van beweeginterventies. De NASB-gemeenten hebben dus meer structureel intern overleg over NASB-zaken dan de niet NASB-gemeenten.

Figuur 16: overleg met de afdeling lokaal gezondheidsbeleid (N= 22 voor NASB-gemeenten en 81 voor niet NASB-gemeenten)



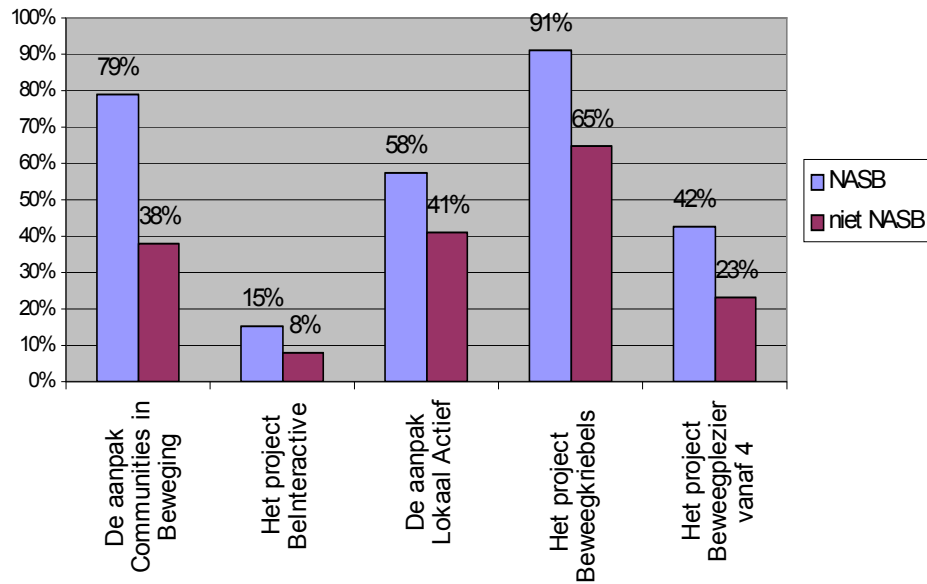
NASB-gemeenten blijken nauwelijks meer structureel contact te hebben met de provinciale sportraad en de GGD dan de niet NASB-gemeenten. Deze verschillen zijn zo klein dat deze niet zijn weergegeven in een grafiek. Het enige verschil is dat de niet NASB-gemeenten iets vaker ‘geen overleg’ met de GGD en de provinciale sportraad hebben ingevuld in plaats van ‘incidenteel overleg’. Bij een aantal niet NASB-gemeenten is dus helemaal geen contact met de GGD en de provinciale sportraad over NASB-interventies.

6.4 Bekendheid en uitvoering van vijf beweeginterventies

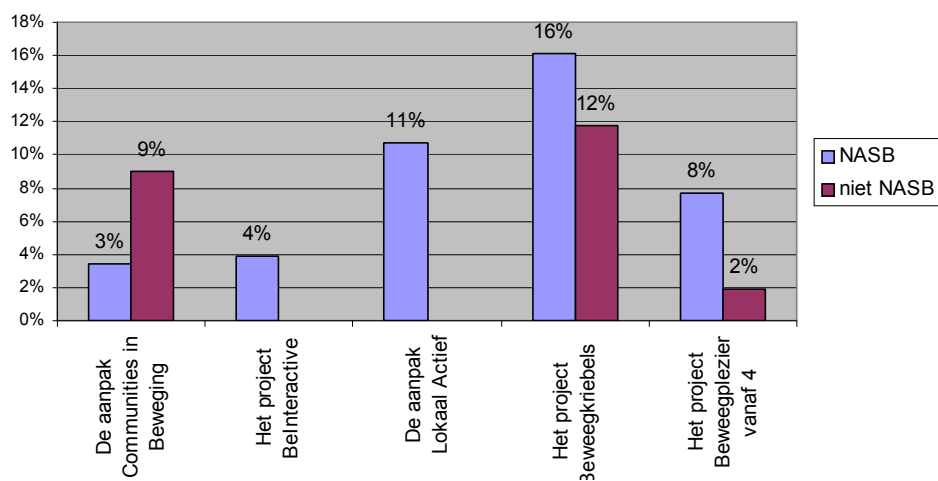
Er zijn vijf kansrijke projecten geselecteerd die gemeenten kunnen inzetten om hun te weinig actieve inwoners beter aan het sporten te krijgen. Aan de NASB en niet NASB-gemeenten is gevraagd in hoeverre zij deze projecten kennen en uitvoeren. Ruim de helft van de niet NASB-gemeenten heeft de vragen over de bekendheid en uitvoering van deze projecten ingevuld.

Het project *Beweegkriebels* is het best bekend bij zowel NASB als niet NASB-gemeenten en het project *BeInterActive* het minst. De NASB-gemeenten zijn veel meer bekend met de vijf geselecteerde projecten dan de niet NASB-gemeenten. De verschillen zijn dan ook significant. De beweeginterventies zijn via verschillende kanalen, onder andere met een interventieoverzicht, onder de aandacht gebracht bij de NASB-gemeenten. Het lijkt erop dat dit vruchten heeft afgeworpen. Hoewel de vijf kansrijke projecten behoorlijk goed bekend zijn bij voornamelijk de NASB-gemeenten, heeft een klein van deze gemeenten een of meerdere van deze projecten al uitgevoerd. Het project *Beweegkriebels* en de aanpak *Lokaal Actief* slaan het beste aan. De niet NASB-gemeenten werken het meeste met het project *Beweegkriebels* en de aanpak *Communities in Beweging*. De verschillen zijn significant.

Figuur 17: bekendheid van vijf beweginginterventies (N=tussen 26 en 31 voor NASB-gemeenten en tussen 49 en 68 voor niet NASB-gemeenten)



Figuur 17: uitvoering van vijf beweginginterventies



6.5 Conclusies

Bereik van doelgroepen

De gemeenten die niet meedoen met de Impuls NASB blijken bij de start van de Impuls meer aandacht te hebben voor te-weinig actieven in de projecten en in mindere mate binnen het beleid dan NASB-gemeenten. Deze laatsten hebben in hun beleid voor te-weinig actieven daarentegen meer oog voor specifieke doelgroepen, zoals de groep inwoners met een lage SES-score en de allochtone bevolking.

De vragen over het gewenste bereik van de doelgroepen in 2008 en het daadwerkelijke bereik in 2007 zijn zo beperkt ingevuld dat hierover geen uitspraken kunnen worden gedaan. Behalve voor de groep allochtone bevolking, die de NASB-gemeenten beter hebben bereikt, zijn de verschillen niet significant.

Verankering in beleid en overleg

De inbedding van NASB-activiteiten binnen het lokaal gezondheidsbeleid, het welzijnsbeleid en de afdeling Ruimtelijke Ordening is duidelijk minder groot bij de niet NASB-gemeenten. Een groot deel van de NASB-gemeenten hebben beweeginterventies verankerd in een nota die een of meerdere beleidsterreinen betreffen. De niet NASB-gemeenten hebben beweegprojecten ook op grote schaal opgenomen in diverse nota's, maar wel in mindere mate dan de NASB-gemeenten.

De NASB-gemeenten hebben meer structureel intern overleg met de collega's van Lokaal Gezondheidsbeleid over NASB-zaken dan de niet NASB-gemeenten. De verschillen in structureel overleg met de GGD en met de provinciale sportraad zijn niet significant.

Bekendheid van vijf kansrijke beweeginterventies

De NASB-gemeenten zijn veel meer bekend met de vijf geselecteerde beweeginterventies dan de niet NASB-gemeenten. Dit geldt met name voor de projecten *Beweegkriebels* en *Communities in Beweging*. Hoewel de vijf kansrijke projecten behoorlijk goed bekend zijn bij voornamelijk de NASB-gemeenten, heeft een klein deel van deze gemeenten een of meerdere van deze projecten al uitgevoerd. Het project *Beweegkriebels* en de *aanpak Lokaal Actief* slaan het beste aan. De niet NASB-gemeenten werken het meeste met het project *Beweegkriebels* en de *aanpak Communities in Beweging*.

7 Conclusies en aanbevelingen

7.1 Bereik van doelgroepen en beleidsverankering

Ruim tweederde van de NASB-gemeenten besteedt in het beleid specifieke aandacht aan te-wenig actieven. Iets meer gemeenten, 76%, voeren ook daadwerkelijk projecten of activiteiten uit.

De gemeenten richten hun beleid vooral op de jeugd van 0-12 jaar, de jongeren van 12-18 jaar en de ouderen. De minste aandacht gaat uit naar de allochtone bevolking.

Bereik van doelgroepen

De gemeenten willen met de inzet van beweegprojecten in 2008 vooral de jeugd - en dan met name de lagere schooljeugd - en de doelgroep algehele bevolking bedienen. De gemeenten richten zich minder op de inwoners met een lage SES-score. De jeugd en de bevolking als geheel zijn in 2007 het beste bereikt door de NASB-gemeenten. De gehandicapten en chronisch zieken waren in 2007 het minst in beeld.

Het blijkt dat beleidsvoornemens niet altijd worden omgezet in de daadwerkelijke inzet van beweegprojecten in 2007. Dit geldt met name voor projecten ten behoeve van de doelgroepen ouderen, inwoners met een lage SES-score en gehandicapten en chronisch zieken. Voor nagenoeg alle doelgroepen is het verschil tussen voornemens in beleid en het gewenste bereik in 2008 groot.

Beleidsverankering en overleg

De aandacht voor de inzet van beweegprojecten binnen de verschillende beleidsterreinen is groot. De beleidsverankering binnen de verschillende beleidsterreinen is bij de meeste gemeenten eveneens goed geregeld. Met uitzondering van het beleidsterrein ruimtelijke ordening worden beweegactiviteiten/projecten bij het merendeel van de gemeente beschreven in diverse nota's.

Ruim de helft van de NASB-gemeenten overlegt structureel (meer of minder dan 1 keer per maand) met de gemeentelijke afdeling lokaal gezondheidsbeleid. Met de GGD wordt vooral incidenteel overleg gepleegd (59%). Van de 42 NASB-gemeenten zegt 9% geen contact te hebben met de provinciale sportraad over de inzet van beweegprojecten.

7.2 Bekendheid en uitvoering van diverse beweegprojecten

Van de vijf kansrijke projecten voor alle doelgroepen is het project *Beweegkriebels* het meest bekend en wordt ook het meeste ingezet (16%). De aanpak *Communities in Beweging* geniet ook bekendheid, maar wordt door slechts 3% van de NASB-gemeenten uitgevoerd. Het project *BeInterActive* is het minst in beeld.

De aanpak *GALM*, *Meer Bewegen voor Ouderen* en het project *Sportief wandelen* kennen iets minder dan de helft van de NASB-gemeenten en worden ook het meeste gebruikt. De projecten gericht op de jeugd in de basisschoolleeftijd die in de picture zijn is het project *Club Extra*, aanpak de *Gezonde School* en het project *Kies voor Hart en Sport*. Meer dan de helft van de gemeenten die deze vraag hebben ingevuld werkt met dit laatste project.

De aanpak *WhoZnext* voor jongeren tussen 12-18 jaar is goed bekend, net als de aanpak *Maatschappelijke Stage in het voortgezet onderwijs* en de aanpak de *Gezonde School*. De aanpak *WhoZnext* wordt echter minder gebruikt (56%) dan de aanpak *Maatschappelijke Stage in het voortgezet onderwijs* (67%).

De vraag over de bekendheid van projecten voor gehandicapten en chronisch zieken is heel beperkt ingevuld. Negen gemeenten zeggen de aanpak *SCALA* te kennen en drie gemeenten zijn ermee aan de slag gegaan. De aanpak *Bewegen op Recept* en het project *Hart in Beweging* kennen zes respectievelijk vijf gemeenten.

7.3 Telefonische belronde: het bereiken van doelgroepen en de inzet van beweeginterventies

Het benoemen en bereiken van de doelgroepen

Voor de ouderen en jongeren van 12-18 jaar blijken in 2009 meer aandacht te krijgen dan beoogd in 2008 en gerealiseerd in 2007. Opvallend is ook de toegenomen aandacht voor de groep mensen met een chronische handicap of verstandelijke aandoening. De doelgroep allochtonen is in de belronde minder naar voren gebracht dan in de schriftelijke vragenlijst.

Het bereiken en realiseren van een bevredigende deelname van gehandicapten, chronisch zieken, allochtonen en ouderen aan de interventies vinden veel gemeenten lastig. Het is nog zoeken naar goede wervingsmethoden die vooral de te-weinig actieven binnen deze doelgroepen motiveren om mee te doen aan beweeginterventies.

De inzet van de beweeginterventies in 2008

Tweederde van de NASB-gemeenten heeft geen beweegprojecten ingezet in 2008 in het kader van de Impuls NASB. De gemeenten die wel met NASB-interventies aan de slag zijn gegaan hebben met name bestaande projecten geïntensiveerd en uitgebreid binnen een doelgroep of naar nieuwe doelgroepen.

De inzet van de beweeginterventies in 2009

Ruim de helft van de gemeenten zijn nieuwe projecten gestart in 2009; een groot deel intensificeert bestaande projecten. Ongeveer 20% van de gemeenten zit in de oriëntatiefase; tweederde is bezig met de voorbereiding voor de uitvoering van nieuwe projecten. Een deel van deze gemeenten start na de zomer 2009. 40% heeft inmiddels een aantal NASB-projecten uitgevoerd in 2009. De meeste gemeenten die in de uitvoeringsfase zitten vinden het lastig om concrete resultaten aan te geven, omdat zij

beweeginterventies nog niet of recent zijn gestart. Bijna een derde van de gemeente zegt vertraging te hebben opgelopen ten opzichte van de oorspronkelijke planning. De belangrijkste redenen zijn de samenwerking met buurgemeenten, vacatures of te kort aan beleidscapaciteit, het werven en aanstellen van een uitvoerende of coördinerende medewerker en het regelen van de financiering. Het merendeel van de NASB-gemeenten is in de voorbereiding en uitvoering gesteund door een provinciale sportraad.

7.4 Cofinanciering, samenwerking en beleidsverankering

Cofinanciering

Bijna tweederde van de gemeenten heeft de cofinanciering volledig rond voor de hele NASB-periode. Elf gemeenten zijn er mee bezig, waarvan zes gemeenten nog niet weten of de cofinanciering doorgaat.

Samenwerking

Nagenoeg alle NASB-gemeenten hebben samenwerking geïnitieerd tussen de sportafdeling en de afdeling lokaal gezondheidsbeleid. De Wmo en de afdeling Ruimte Ordening zijn nog geen vanzelfsprekende interne samenwerkingspartners.

Vijf gemeenten hebben een projectteam samengesteld speciaal gericht op NASB-interventies. Ruim 40% heeft de NASB-activiteiten ondergebracht in een bestaand projectteam en een kleine 40% heeft dit nog niet geregeld. De scholen en de GGD zijn de belangrijkste externe samenwerkingspartners gevolgd door de sportverenigingen en de stichting Welzijn.

Verankering in beleid

De helft van de NASB-gemeenten benadert de Impuls NASB in samenhang met BOS en eveneens de helft van de gemeente is bezig de NASB-activiteiten te integreren met de Impuls Combinatiefuncties of is dit van plan te gaan doen. Eveneens de helft van de gemeenten heeft concreet nagedacht over de voortzetting van de NASB-interventies na afloop van de rijkssubsidie binnen bestaand beleid of in samenhang met de Impuls Combinatiefuncties.

Mening over de Impuls NASB

De gemeenten zijn over het algemeen positief over de Impuls NASB, omdat het aansluit bij wat er al is en omdat de impuls ruimte geeft aan integraal lokaal beleid gericht op specifieke groepen die met inzet van reguliere activiteiten moeilijk te bereiken zijn. Als belangrijkste kritiekpunten worden genoemd het feit dat het weer een impuls is en het korte tijdsbestek waarbinnen veel gerealiseerd moet worden.

7.5 Vergelijking tussen NASB-gemeenten en niet NASB-gemeenten

Bereik van doelgroepen

De gemeenten die niet meedoen met de Impuls NASB blijken bij de start van de Impuls meer aandacht te hebben voor te-weinig actieven in de projecten en in mindere mate binnen het beleid dan NASB-gemeenten. Deze laatste hebben in hun beleid voor te weinig actieven, daarentegen meer oog voor specifieke doelgroepen, zoals de groep inwoners met een lage SES-score en de allochtone bevolking.

De vragen over het gewenste bereik van de doelgroepen in 2008 en het daadwerkelijke bereik in 2007 zijn zo beperkt ingevuld dat hierover geen uitspraken kunnen worden gedaan. Behalve voor de groep allochtone bevolking, die de NASB-gemeenten beter hebben bereikt, zijn de verschillen niet significant.

Verankering in beleid en overleg

De inbedding van NASB-activiteiten binnen het lokaal gezondheidsbeleid, het welzijnsbeleid en de afdeling Ruimtelijke Ordening is duidelijk minder groot bij de niet NASB-gemeenten. Een groot deel van de NASB-gemeenten hebben beweginginterventies verankerd in een nota die een of meerdere beleidsterreinen betreffen. De niet NASB-gemeenten hebben bewegingprojecten ook op grote schaal opgenomen in diverse nota's, maar wel in mindere mate dan de NASB-gemeenten.

De NASB-gemeenten hebben meer structureel intern overleg met de collega's van Lokaal Gezondheidsbeleid over NASB-zaken dan de niet NASB-gemeenten. De verschillen in structureel overleg met de GGD en met de provinciale sportraad zijn niet significant.

Bekendheid van vijf kansrijke beweginginterventies

De NASB-gemeenten zijn veel meer bekend met de vijf geselecteerde beweginginterventies dan de niet NASB-gemeenten. Dit geldt voornamelijk voor de projecten *Beweegkriebels* en *Communities in Beweging*. Hoewel de vijf kansrijke projecten behoorlijk goed bekend zijn bij met name de NASB-gemeenten, heeft een klein deel van deze gemeenten een of meerdere van deze projecten al uitgevoerd. Het project *Beweegkriebels* en de aanpak *Lokaal Actief* slaan het beste aan. De niet NASB-gemeenten werken het meeste met het project *Beweegkriebels* en de aanpak *Communities in Beweging*.

7.6 Aanbevelingen

Bereiken van te-weinig actieven

Zowel uit de schriftelijke enquête als uit de telefonische belronde blijkt dat veel NASB-gemeenten moeite hebben met het bereiken van de groep te-weinig actieven. Het realiseren van een goede deelname van ouderen, chronisch zieken of gehandicapten en allochtonen aan beweginginterventies is niet makkelijk. Laat staan de groep te-weinig actieven binnen deze doelgroepen. Deze gemeenten hebben behoeften aan handvatten en voorbeelden hoe je de groep te-weinig actieven kunt opsporen en met welke wervingsmethoden je deze mensen kunt enthousiasmeren. Welke wervingsmethoden slaan aan?

Beweeginterventies

De NASB-gemeenten zijn in het algemeen best lang bezig met het zoeken naar geschikte beweeginterventies die de doelgroepen goed bedienen en die gaten opvullen in de bestaande beweegactiviteiten. Een deel van de gemeenten blijkt, al dan niet ondersteund door de provinciale sportraad, eigen lokale projecten te ontwikkelen gebaseerd op maatwerk. Hoewel een deel van de beweeginterventies die op de interventielijst staan worden uitgevoerd en er veel informatie hierover beschikbaar is hebben met name kleine gemeenten behoefte aan meer begeleiding op dit punt.

Monitoren

Het monitoren van sportdeelname en van de norm gezond bewegen wordt met verschillende methoden gedaan. Het monitoren van de groep te-weinig actieven is nog een redelijk nieuw fenomeen. Hoe weet je of je de groep te-weinig actieven hebt bereikt en hoe volg je dit? Vooral kleinere gemeenten met weinig beleidscapaciteit voor sportbeleid hebben geen tijd om een uitgebreide monitor te ontwikkelen. Die laten het bij het bijhouden van deelnameaantallen. Het is raadzaam om te bekijken welke gemeenten hier concrete plannen voor hebben, met wie zij hiervoor samenwerken (bv universiteiten) en informatie hierover te bundelen. Goede voorbeelden zijn altijd welkom!

Samenhang met de Impuls Combinatiefuncties

Veel NASB-gemeenten gaan ook meedoen aan de Impuls Combinatiefuncties. Zij streven er naar om de uitvoering van de NASB-interventies en de inzet van de combinatiefunctionaris structureel onder te brengen binnen bestaand beleid. Dit alles uiteraard in samenhang met elkaar. In de ondersteuning is het belangrijk om op deze integratie extra in te zetten. Ook vanuit de landelijke en regionale partijen is het raadzaam om deze twee impulsen meer in samenhang te benaderen.

Opstarten kost tijd

Het opstarten van de NASB-interventies kost voor veel gemeenten meer tijd dan gedacht. Er is hier en daar dan ook vertraging opgetreden. Ook enkele gemeenten die qua personele mogelijkheden ruimer in hun jasje zitten nemen veel tijd in de oriëntatie- en voorbereidingsfase voor planvorming. Zij gaan voor een gedegen aanpak. Omdat de regeling vrij soepel is, wat veel gemeenten ook weer een voordeel vinden, lijkt het erop dat sommige gemeenten de invoering van NASB-interventies niet bovenaan hun prioriteitenlijstje zetten. Het gevoel van een “zoveelste impuls” speelt hierin een rol. Voor de tweede tranchegemeenten is het belangrijk om hiermee rekening te houden of te bekijken of de voorbereidingsfase kan worden versneld.