

“Jeugd in ontwikkeling: steunen en stimuleren”

Beleidsnota jeugdbeleid gemeente Hengelo 2007-2010

Inhoudsopgave

Inleiding.....	3
1. Inhoudelijk kader	5
2. Regie	13
3. Programmalijnen.....	15
4. Uitwerking en financiële paragraaf.....	20
5. Bronnen en literatuur	22
Bijlage I Gemeentelijke taken in preventieve ondersteuning jeugd (Wmo).....	23
Bijlage II balansmodel	24

Inleiding

Een stad zonder kinderen en jongeren is onvoorstelbaar. Ook in Hengelo groeien baby's, peuters, kleuters, kinderen en jongeren op en beleven ze hun jeugd in de huizen, de opvangvoorzieningen, de scholen, de wijkvoorzieningen, de buurten en de straten overal in de stad. De jongens en meisjes van 0 – 23 jaar maken wezenlijk onderdeel uit van de bestaande levendigheid binnen en buiten huis. Ze vormen de kern van vele sociale verbanden in en rond scholen, in woonwijken, bij sport- en culturele verenigingen en bij veel evenementen en feestelijkheden.

We houden van ze, we zien ze graag enthousiast, gelukkig en we zijn blij en trots als ze iets presteren. Soms ervaren we ook dat duidelijke grenzen en correcties nodig zijn, of dat extra ondersteuning gewenst is als de ontwikkeling van een kind in de knel komt.

Een stad zonder kinderen kan niet bestaan, in het heden niet maar ook niet in de toekomst. De huidige 0 – 23 jarigen vormen de toekomstige bevolking, de toekomstige opvoeders, de aanstormende arbeidskrachten en de toekomstige dragers van de stad en de cultuur. De jeugd van nu moet straks de ouderen verzorgen: investeren in de jeugd van nu betekent daarmee ook het versterken van de toekomstige samenleving en inspelen op mogelijke veranderingen. Er is genoeg potentieel in Hengelo: er wonen en leven ongeveer 21.500 kinderen en jongeren in de leeftijd van 0 tot 23 jaar. Jaarlijks worden tussen de 900 en 1.100 baby's geboren. Voordat onze kinderen in staat zijn om voor zichzelf te zorgen hebben ze heel wat gevraagd: begeleiding, sturing, verzorging, bescherming, liefde, scholing, voeding, training, beweging, uitdaging, correctie en begrenzing. That's all they need!

Mensenkinderen kennen een lange jeugd en een uitgebreide adolescentiefase. Opgroeien en je ontwikkelen tot een verantwoordelijke volwassene is een proces van tientallen jaren. Veel kinderen worden als vanzelf groot en hebben voldoende aan stimulansen en de aanwezigheid van voorzieningen, een klein deel heeft incidenteel of structureel extra hulp en ondersteuning nodig.

Veel van wat in de stad Hengelo gebeurt, staat in het teken van het opgroeien van kinderen en jongeren. Er wordt door menig een op een breed terrein in de jeugd geïnvesteerd en alle kinderen en jongeren investeren in zichzelf. De gemeente Hengelo bereikt positieve resultaten. Het huidige lokale jeugdbeleid heeft veel goede condities geschapen voor het opgroeien in deze stad. De intenties van dit beleid zijn beschreven in de kadernota "Integraal preventief jeugdbeleid in de gemeente Hengelo" uit 1996.

Nu, voor de beleidsperiode 2007 – 2010 willen we het jeugdbeleid bijschaven en herijken, we zoeken naar kansen om het nóg beter te doen en meer passend bij deze tijd. In het collegeprogramma 2006 – 2010 "Hengelo maken we samen zichtbaar beter" wordt aan de raad voorgesteld om de versterking van het jeugdbeleid als een van de zes topprioriteiten aan te merken. We zien de versterking van het jeugdbeleid als een blijvend en continu proces omdat maatschappelijke ontwikkelingen voortdurende aanpassing noodzakelijk maken, omdat er continu veranderingen zijn in de problematiek van de jeugd en die van de samenleving als geheel, omdat er nieuwe inzichten en middelen zijn en omdat er steeds meer informatie komt over de effectiviteit van bepaalde maatregelen.

In deze nieuwe notitie "Jeugd in ontwikkeling: steunen en stimuleren" wordt het kader geschetst met de beleidslijnen voor het jeugdbeleid in de jaren 2007 – 2010. In hoofdstuk 1 geven we een beschrijving van de inhoudelijke visie op het jeugdbeleid voor de komende beleidsperiode. Het kind willen we centraal stellen en het beleid rondom het kind verder ontwikkelen. In dit hoofdstuk komt ook de veranderende positie van de gemeente aan de orde als gevolg van landelijk beleid en de topprioriteiten die Hengelo kiest voor 2007 – 2010. In hoofdstuk 2 gaan we in op de centrale rol van de gemeente als regisseur en in hoofdstuk 3 geven we een overzicht van de programmalijnen voor de komende jaren met daarbij passende doelstellingen. Hoofdstuk 4 tot slot, gaat in op de uitwerking en financiële paragraaf.

De jeugd in Hengelo

Begin 2007 leven en wonen in Hengelo 21.561 jongens en meisjes in de leeftijd van 0 tot 23 jaar, waarvan 9.125 kinderen in de basisschoolleeftijd. In de jaren 80 werden ruim 800 kinderen per jaar geboren, nu, in het nieuwe millennium zijn dat er jaarlijks ruim 1000. De 0 – 23 jarigen maken in 2007 samen 26 procent uit van de totale Hengelose bevolking. In de komende jaren zal dit percentage nagenoeg hetzelfde blijven. Absoluut gezien zal het aantal kinderen in de leeftijd van 0 – 23 jaar tot aan 2012 enigszins toenemen. Verreweg de meeste kinderen groeien zonder problemen en met veel plezier op. Zij krijgen kansen, aandacht en stimulansen aangereikt en hebben ruimte om te spelen, te leren en te ontdekken. Dit betekent echter niet dat deze groep geen vormen van (preventieve) opvoedings- en opgroei-ondersteuning nodig heeft. Voor een deel van de jeugd zouden de omstandigheden waarin zij opgroeien moeten verbeteren en voor een nog kleiner deel is de situatie ronduit slecht. Landelijk gaat het met 85% goed, met 15% minder goed. In totaal leeft 5% in een problematische situatie. In Hengelo betreft dat ruim 500 kinderen.

Succesvol beleid 1996 - 2006

- * Het huidige jeugdbeleid richt zich in belangrijke mate op de zorg en de samenwerking in de zorgnetwerken rond het individuele kind. Dit beleid is succesvol gebleken. Er wordt in beleidsnetwerken en uitvoerende netwerken prima samengewerkt door de onderwijs- en zorginstellingen, zodat men elkaar snel weet te vinden en de zorg rondom het kind efficiënt en effectief kan uitvoeren.
- * In 2006 is 45 keer een Multidisciplinair Overleg (MDO) gehouden voor gezinnen met kinderen in de leeftijd van 0 – 12 jaar en 98 keer voor de leeftijdsgroep van 12 – 23 jaar. De Hengelose vangnetstructuur met de ondersteuning door onafhankelijke procesmanagers wordt in het hele land gezien als een succesvol voorbeeld van sluitende ketens rondom het kind.
- * De bestrijding van taal- en leerachterstand is in Hengelo stadsbreed opgepakt. Met het programma Pyramide wordt op de peuterspeelzalen bijna 50% van de doelgroeppeuters en hun ouders bereikt.
- * Sinds eind jaren negentig investeert Hengelo in opvoedingsondersteuning. De eerste evaluatie van IMPULS-opvoedingsondersteuning en een inventarisatie van de huidige witte vlekken vormen samen de basis voor de ontwikkeling van een afgestemd aanbod met ondersteuning voor problemen en behoeftes van ouders en kinderen op verschillende niveaus.
- * De drie Stadsdeelteams Jeugd zijn succesvol in het realiseren van voorzieningen voor jongeren en in preventie van overlast en criminaliteit. In elk stadsdeel is een pannakooi geplaatst en in de binnenstad een skatevoorziening. Doelstelling voor de komende jaren is een pannakooi in elke wijk. De schadeherstellkosten voor het basis- en speciaal onderwijs zijn in de periode 2002 – 2006 gedaald met ruim € 10.000,--. Het aantal incidenten met minderjarige verdachten is in 2005 ten opzichte van 2004 met 21% gedaald.

1. Inhoudelijk kader

In dit hoofdstuk willen we het inhoudelijk kader voor het jeugdbeleid in de jaren 2007 – 2010 in beeld brengen. De titel van deze nota “Jeugd in ontwikkeling: steunen en stimuleren” verwoordt onze ambitie of de rode draad die het beleid structureert en bijeen zal houden: centraal staat de jeugd zelf en de ontwikkeling die álle Hengelose kinderen en jongeren door moeten maken om tot gezonde en actieve burgers uit te groeien. We focussen op de versterking van het totale jeugdbeleid: van preventieve inzet tot de zorg voor kinderen die geconfronteerd worden met een knelpunt in hun ontwikkeling.

1.1 Visie en doelstelling: het kind en de jongere staat centraal

Het jeugdbeleid richt zich op de ontwikkelingskansen van kinderen en jongeren. Het spreekt voor de gemeente Hengelo vanzelf: in het jeugdbeleid voor de 0 tot 23 jarigen in Hengelo staat het kind of de jongere en hun ontwikkeling bij elke maatregel centraal.

Het kind centraal. Dat betekent het centraal stellen van het dagelijkse leven van het kind en de jongere en van alle activiteiten die kinderen zo al ontplooien. We willen de kansen van de Hengelose jeugd vergroten. Daarbij richten we ons op het vermogen en het doel van elk kind om te groeien in lichamelijk, geestelijk en sociaal emotioneel opzicht. We gaan niet uit van problemen maar van de mogelijkheden en de potenties van kinderen en hun directe omgeving. Het gaat bij het jeugdbeleid niet alleen om het nú maar ook en juist om een wenkend toekomstperspectief: een perspectief voor de jeugd zelf én voor Hengelo als stedelijke gemeenschap. De basis voor kinderen en jongeren moet stevig zijn: door een leerzame en gelukkige kindertijd kunnen ze uitgroeien tot actieve, zelfstandige en betrokken burgers.

In de beleidsperiode die voor ons ligt, wil de gemeente Hengelo het jeugdbeleid in balans brengen door naast het ondersteunen van kinderen en jongeren met problemen, meer algemeen beleid preventief in te zetten als stimulans voor álle kinderen en jongeren.

In de **hoofddoelstelling** van het jeugdbeleid 2007 – 2010 “Jeugd in ontwikkeling: steunen en stimuleren” wordt deze visie als volgt geformuleerd:

“Het stimuleren en steunen van optimale ontwikkelingskansen voor iedereen van 0 tot 23 jaar in de thuissituatie, in de opvang-, onderwijs en arbeidssituatie en in de vrije tijd”

In de volgende paragrafen wordt deze doelstelling nader uitgewerkt.

1.2 Doelgroep van het jeugdbeleid: 0 tot 23 jaar

Alle kinderen, jongeren en jong volwassenen van 0 tot 23 jaar vormen samen de doelgroep van het jeugdbeleid. Met een aantal van ruim 21.500 maken zij 26% uit van de Hengelose bevolking.

Wanneer we het kind centraal stellen, dan betekent dat automatisch ook aandacht voor de omgeving van het kind die zeer direct bijdraagt aan de ontwikkeling: aandacht voor de ondersteuning van ouders, verzorgers en professionals bij hun taak. Kinderen hebben recht op bescherming, bijzondere zorg en bijstand, en op optimale voorwaarden voor hun ontwikkeling, waaronder kwaliteit in de opvoeding.

Om hun cruciale rol in de opvoeding te kunnen vervullen, moeten ouders zo nodig een beroep kunnen doen op hulp en ondersteuning en moeten professionals die werken met kinderen in staat zijn om problemen te signaleren en op de juiste wijze te handelen.

Ook de ouders, verzorgers en de professionals zijn daarmee een belangrijke doelgroep van het jeugdbeleid.

De leeftijdsgrenzen van nul jaar aan de onderkant en 23 jaar aan de bovenkant zijn flexibel in die zin dat ook buiten deze grenzen passende ondersteuning nodig is. Aangezien de ontwikkeling van het kind niet start bij de geboorte, willen we binnen de kaders van het jeugdbeleid ook de maanden voorafgaand aan de geboorte serieus nemen. Het jeugdbeleid zal zich ook richten op "Ouders in spe".

Aan de bovenkant moet voorkomen worden dat (individuele) jongeren door een (arbitraire) leeftijdsgrens binnen een bepaald beleidsterrein niet of niet langer de passende ondersteuning krijgen.

1.3 Optimale ontwikkelingskansen

Kinderen groeien op en moeten in staat zijn om hun persoonlijkheid en hun unieke talenten te ontwikkelen, maar niet in alle losbandigheid en in totale vrijheid. Het liefst moeten zij zich ontwikkelen tot stevige, verantwoordelijke, gelukkige en democratische persoonlijkheden. Een democratische en dynamische samenleving vraagt om actieve en betrokken burgers. Kinderen moeten daarom in staat worden gesteld om hun sociale competenties¹⁾ te ontwikkelen en uit te groeien tot mensen die kunnen deelnemen aan de samenleving, interacteren met de omgeving en met elkaar. Dat betekent toenemende participatie in allerlei maatschappelijke verbanden, een groei in meeleven, meedoen, meedenken en meebeslissen. Dat betekent dat kinderen moeten leren om binnen de mogelijkheden én beperkingen van het samenleven hun eigen weg te vinden. Veel kinderen leren dit als vanzelf, benutten de mogelijkheden en aanvaarden de beperkingen. Sommigen kinderen en jongeren hebben hulp nodig bij het bepalen van hun richting en soms bestaat er behoefte aan duidelijke grenzen.

De rol van de gemeente is er voor te zorgen dat de ontwikkelingskansen van de 0 tot 23 jarigen zo optimaal mogelijk zijn.

1.4 Het dagelijks leven centraal: de drie levenssferen

Om de ontwikkeling van het kind of de jongere centraal te kunnen stellen, delen we het leven van kinderen op in drie levenssferen, drie opvoedmilieus waar de jeugd gedurende elke levensfase en praktisch elke dag mee te maken heeft. De drie levenssferen of opvoedmilieus zijn achtereenvolgens:

1. de thuissituatie;
2. de opvang, onderwijs- en arbeidssituatie;
3. de vrije tijd.

Binnen deze drie levenssferen krijgt het kinderleven vorm en krijgt de jeugd de kansen en mogelijkheden om zich te ontwikkelen tot goede en gelukkige burgers.

1) Sociale competenties zijn bv. flexibiliteit, communicatievaardigheid, kunnen samenwerken, verantwoording nemen, initiatief nemen, respect voor jezelf en anderen, tolerantie en respect voor andere meningen, rechtvaardig zijn. Dit alles gericht op ontwikkeling van de eigen identiteit in relatie tot de omgeving.

1^e levenssfeer: vanaf de geboorte tot het moment dat jongeren het huis uit gaan om op zichzelf te gaan wonen, wordt veel tijd doorgebracht in de huiselijke kring temidden van medegezinsleden. De thuissituatie staat ook bekend als de eerste levenssfeer of het 1^e opvoedmilieu.

Deze levenssfeer geeft kinderen hun basis. Een goede basis bestaat uit meer dan een dak boven je hoofd, een goede basis biedt mogelijkheden voor een evenwichtige ontwikkeling. Voorwaarde voor optimale ontwikkelingskansen is een thuissituatie die je veiligheid en liefde geeft, die je een gezonde leefstijl aanleert en financiële zekerheid biedt en waar aan alle basisbehoeften als lichamelijke zorg, affectie, veiligheid, erkenning en ontwikkeling wordt voldaan. Het gezin is een veilige plek voor zowel ouders als kinderen: een plek waar je thuis kunt komen.

Ouders bepalen in belangrijke mate de sociale, economische en culturele omstandigheden waaronder kinderen opgroeien, zij zijn ook de eerst verantwoordelijken hiervoor. Helaas is de werkelijkheid dat niet elke ouder in staat is om dit pakket compleet te leveren.

2^e levenssfeer: een belangrijk deel van hun tijd brengen alle kinderen en jongeren tussen 0 – 23 jaar buiten huis door. Ze zijn daar binnen de invloedsfeer van instituties en professionals: baby's en peuters gaan naar de kinderopvang of peuterspeelzaal, kinderen en jongeren gaan naar school, een deel gaat daarnaast naar de buitenschoolse opvang. En zijn jongeren vanaf 16 jaar die al aan het werk zijn. Deze levenssfeer met zijn verplichtingen en regels staat ook bekend als het 2^e opvoedmilieu. In deze levenssfeer leren kinderen veel. De voornaamste functie van onderwijs is educatief – pedagogisch, maar de school als leeromgeving is onmisbaar als het gaat om het aanleren en ontwikkelen van sociale vaardigheden en zelfstandigheid. Dat geldt ook voor jongeren die in een leer-werktraject zitten of dagelijks naar een werkgever gaan.

Voor optimale ontwikkelingskansen is een kwalitatieve versterking van het pedagogisch karakter van al deze voorzieningen wezenlijk evenals het bieden van mogelijkheden voor cognitieve ontwikkeling voor de hele doelgroep van 0 tot 23 jaar.

3^e levenssfeer: de derde levenssfeer of het derde opvoedmilieu betreft het deel van het jonge leven dat we aanduiden met "vrije tijd". Binnen en buiten huis is er tijd voor spel, sport, cultuur, sociale contacten, niets doen en uitgaan. Kinderen en jongeren brengen dit deel van hun leven door in verenigingsverband, in clubs, met gezamenlijke activiteiten of individueel, binnen (sport)regels of in losse, zelfgekozen verbanden thuis of op straat. Buiten spelen is nog steeds populair: daar kun je rennen, fietsen, schreeuwen, sporten en hangen. Uitgaan en stappen is voor de oudere jeugd een essentieel onderdeel van het weekplan.

Ook hier ontwikkelen kinderen en jongeren hun sociale vaardigheden en hun motoriek, ze leren zichzelf kennen in hun gedrag tegenover anderen, ze ontwikkelen hun zelfstandigheid en hun maatschappelijke verantwoordelijkheid. Tegelijk leren ze ook de grenzen in tolerantie en de mogelijkheden van de samenleving kennen. Medeopvoeders in dit milieu zijn de welzijns-, sport- en cultuursector, de politie en de wijkbewoners. Vanuit hun (pedagogische) opdracht investeren ze samen met ouders in betere condities voor de ontwikkeling van kinderen en jongeren.

Voor die betere condities is het van belang te streven naar een kindvriendelijke stad, met ruimte voor spel en sport, en veilige verkeersroutes. Daarbij hoort een afgestemd en toegankelijk aanbod van activiteiten voor alle kinderen en jongeren in elke wijk of buurt.

1.5 Vier Programmalijnen

In alle drie de levenssferen heeft de gemeentelijke overheid een taak. Deze taak moet zich vertalen in doelstellingen, beoogde resultaten en afspraken met de partners in het veld rondom concrete beleidsmaatregelen. Dit zal worden uitgewerkt in de volgende drie programmalijnen:

Programmalijn 1. Thuis = een veilige en gezonde basis.

Programmalijn 2. Opvang, leren en werken = groei en ontwikkeling

Programmalijn 3. Vrije tijd = leuk en spannend (binnen grenzen)

In de zorgstructuur wordt gewerkt aan de samenwerking en afstemming tussen de beleidsterreinen preventief jeugdbeleid, jeugdzorg, onderwijs en arbeidsmarkt ten behoeve van de doorgaande lijn, de sluitende keten rondom het kind. De Centra voor Jeugd en Gezin spelen hierin een centrale rol. De zorgstructuur en de zorgadviesteams signaleren kinderen met problemen en bieden vervolgens steun en stimulansen. Het landelijk beleid om de verantwoordelijkheid voor de zorgarrangementen bij het onderwijs neer te leggen is aanleiding voor extra gemeentelijke aandacht gezien het streven om onderwijs nadrukkelijk als onderdeel van het lokale jeugdbeleid mee te laten draaien én gezien het streven naar een sluitende zorgstructuur rondom het kind.

Deze sluitende zorgstructuur zal in een vierde programmalijn worden uitgewerkt aangezien de structuur in de samenwerking over de grenzen van de levenssferen heen gaat. Programmalijn 4 gaat over de ontwikkeling van de samenwerking en afstemming en over de verankering in de lokale en regionale infrastructuur rond het kind.

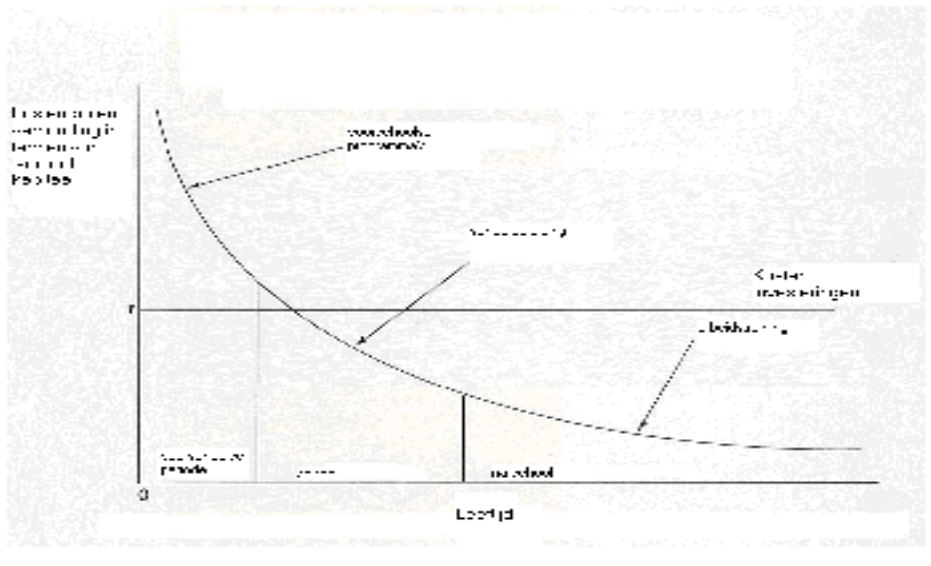
Programmalijn 4. Een sluitende zorgstructuur rond het kind

In hoofdstuk 3 worden de vier programmalijnen nader uitgewerkt.

1.6 Balans in het jeugdbeleid: steunen en stimuleren

Binnen het huidige jeugdbeleid richt Hengelo zich in belangrijke mate op de zorg en de zorgnetwerken rond het individuele kind. Dit beleid is succesvol gebleken. Er wordt in beleidsnetwerken en in de vangnetstructuur prima samengewerkt, zodat men de zorg rondom het kind efficiënt en effectief kan uitvoeren. Dit beleid: het ondersteunen van kinderen, ouders en professionals in problematische en risicosituaties, wil Hengelo voortzetten en verder ontwikkelen.

Aan de andere kant liggen bij de investeringen in de basisvoorzieningen veel kansen om jeugdigen een stevige basis te bieden. Een basis waardoor ze beter opgewassen zijn tegen belemmeringen en verleidingen die ze op hun weg naar volwassenheid tegenkomen. De zorg voor basisvoorzieningen en de kwaliteit ervan is van groot maatschappelijk belang. Het gaat om een breed spectrum van algemene basisvoorzieningen en activiteiten bedoeld voor alle kinderen, jongeren en ouders. Deze basisvoorzieningen voor opvang, educatie, onderwijs, georganiseerde vrije tijd hebben een sterk preventieve werking waarvan het belang is aangetoond. De "return of investment" of het terugverdieneffect is een terecht argument om in de kwaliteit van basisvoorzieningen te investeren. Door meer te investeren in preventie kunnen we voorkomen dat kinderen en jongeren later vastlopen of uitvallen en zijn minder investeringen nodig in het dure curatieve circuit. Vooral investeringen in voorzieningen voor jonge kinderen hebben een hoog rendement.



Carneiro and Heckman (2003)

Hengelo kiest voor een brede inzet langs twee lijnen: *stimuleren en steunen*.²⁾

Stimuleren omvat het treffen van algemene maatregelen en voorzieningen die ten dienste staan van de ontwikkeling van alle kinderen en jongeren. De overheid moet zorg dragen voor basisvoorzieningen voor de jeugd zoals opvang, onderwijs, gezondheidszorg, vrije tijd en een veilige leefomgeving. Deze instellingen hebben een pedagogische opdracht en scheppen condities om de ontwikkeling van kinderen en jongeren zo optimaal mogelijk te laten zijn.

Steunen omvat het treffen van maatregelen voor kinderen en jongeren die tegen problemen aanlopen in een bepaalde fase van hun leven of op een bepaald deelterrein. Deze specifieke maatregelen richten zich ook op bepaalde risicogroepen ter voorkoming van problemen. Dat kan ook door middel van het stellen van grenzen.

1.7 Nieuwe ontwikkelingen en topprioriteiten

Op het terrein van het jeugdbeleid zijn verschillende landelijke ontwikkelingen gaande. De Wet op de jeugdzorg heeft de gemeente met ingang van 2005 een wettelijke taak gegeven ten aanzien van vijf preventieve functies binnen jeugdbeleid: informatie en advies, signaleren van problemen, toegang tot het hulpaanbod, licht pedagogische hulp en coördinatie van zorg. Deze zijn ook opgenomen in de Wet maatschappelijke ondersteuning. Deze kaderwet legt de verantwoordelijkheid voor maatschappelijke ondersteuning bij de gemeente. Prestatieveld 2 is expliciet gericht op "op preventie gerichte ondersteuning van jeugdigen met problemen met opgroeien en van ouders met problemen met opvoeden".

Een uitgebreide beschrijving van de gemeentelijke functies is opgenomen in bijlage I bij deze nota.

- 2) Dit sluit aan bij het Balansmodel. Dit model gaat uit van versterking van de algemene voorzieningen als beschermende factoren die bijdragen aan de ontwikkeling van de draagkracht van het kind. Anderzijds moet de overheid aandacht hebben voor maatregelen die risicofactoren verkleinen. Deze risicofactoren (armoede, achterstand) vergroten de draaglast van een kind. Draaglast en draagkracht moeten zoveel mogelijk in evenwicht zijn. De overheid heeft de verantwoordelijkheid om extra aandacht te geven aan de kwetsbare jeugd en bescherming en extra begeleiding te bieden wanneer hun ontwikkeling in het gedrang komt.

Zie bijlage II voor een weergave van het model.

De gemeenten zijn sinds 2003 krachtens de Wet Collectieve Preventie Gezondheidszorg (WCPV) verantwoordelijk voor de jeugdgezondheidszorg 0 – 19 jaar; de invloed van de gemeente richting het onderwijsveld en de kinderopvang is per 1 augustus 2006 gewijzigd met de invoering van de nieuwe regeling onderwijsachterstanden en per 1 januari 2005 met de nieuwe Wet Kinderopvang. De RMC-wet verplicht de gemeente tot registratie van alle voortijdige schoolverlaters en begeleiding bij de terugkeer naar het onderwijs.

In juni 2007 is tot slot vanuit het programmaministerie Jeugd en Gezin het programma voor de jaren 2007-2011 verschenen met de naam "Alle kansen voor alle kinderen" waarmee samenhang en samenwerking op het gebied van jeugd- en gezinsbeleid wordt nagestreefd. In dit programma vormen drie beleidslijnen de prioriteit:

1. **Opgroeien doe je in een gezin** waarmee de kracht van het gezin benut en ondersteund wordt. Dit wordt onder meer gedaan via opvoedingsondersteuning, een multidisciplinaire aanpak van problemen en de inzet van brede scholen en de Centra voor Jeugd en Gezin.
2. **Omslag naar preventie: problemen eerder signaleren en aanpakken.** Aandacht is er onder meer voor het Elektronisch Kinddossier en de Verwijsindex en het behalen van een startkwalificatie.
3. **Vrijblijvendheid voorbij** waarmee nagestreefd wordt dat een ieder (ouders, professionals, de jongeren zelf en de overheid) zijn verantwoordelijkheid neemt als er signalen zijn dat een kind of gezin in problemen raakt. Hieronder valt onder meer de geïndiceerde jeugdzorg en de aansluiting met het voorliggende preventieve veld van het jeugdbeleid, wachtlijstenproblematiek en kindermishandeling.

Om al deze ontwikkelingen op lokaal niveau in goede banen te kunnen leiden is de visie - zoals hierboven uiteengezet - de belangrijkste leidraad. Dat betekent: het kind centraal en het beleid ontwikkelen langs de drie levenssferen, rond het dagelijks leven van het kind. Dat is ook de lijn die wordt gekozen in het Sturingsadvies Operatie Jong aan het kabinet uit 2006. Dit sturingsadvies spreekt over de opdracht aan gemeenten om het stelsel van voorzieningen en instellingen zodanig te organiseren dat de taken gebundeld aan het kind en de ouders wordt aangeboden. Dit advies is weer uitgewerkt in het programma "Alle kansen voor alle kinderen" vanuit het rijk en de wijze van uitwerking is nu de verantwoordelijkheid van de gemeente. Het college van burgemeester en wethouders kiest in de beleidsbrief bij de begroting 2007 – 2010 "Versterking van het jeugdbeleid" als een van de topprioriteiten. Met de Centra voor Jeugd en Gezin en Brede Schoolaanpak wil het college deze topprioriteit uitwerken.

Centra voor jeugd en gezin

Met de introductie van de Centra voor Jeugd en Gezin wordt beoogd de taken op het gebied van opvoeding, preventieve gezondheidszorg en bescherming te bundelen in laagdrempelige, eerstelijns centra voor alle jeugdigen en ouders, al dan niet op stadsdeelniveau. Dit kan in netwerkvorm maar wellicht verdienen centra als fysieke eenheid de voorkeur. Er is behoefte aan een loket voor hulp- en opvoedingsvragen. Het aanbod is nu te veel versnipperd, ondoorzichtig en onvoldoende afgestemd. CJG bieden niet alleen toegankelijke informatie en advies bij opvoedvragen, maar bundelt ook taken op het gebied van jeugdgezondheidszorg, de 5 gemeentelijke functies in het kader van de Wet op de jeugdzorg/Wmo, beheert het Elektronisch Kinddossier en biedt coördinatie van zorg en effectieve aanpak. De Centra voor Jeugd en Gezin zijn een van de belangrijkste items voor de uitwerking van de eerste levensfeer, de programmalijn "Thuis = een veilige en gezonde basis".

Brede Schoolaanpak

Hengelo wil het integrale jeugdbeleid waar mogelijk vertalen naar wijkniveau. De Brede School is een netwerk van onderwijs en opvang, zorg, welzijn, cultuur en sport. De Brede School is bedoeld voor alle kinderen én hun ouders gericht op actieve deelname aan de samenleving, waarbij specifiek aandacht wordt gegeven aan kinderen die dit nodig hebben bij het ontwikkelen van hun maatschappelijke competenties. De Brede School biedt een kans om vraagstukken in de wijk integraal aan te pakken in samenwerking met onderwijs, welzijn, zorg en mogelijk andere partners in of rond de school, de Brede School biedt daarnaast kansen om achterstanden in ontwikkeling bij kinderen weg te nemen. Ook voor het voortgezet onderwijs heeft dit concept mogelijkheden en potenties. Hieraan gekoppeld zijn de ontwikkeling van

dagarrangementen. Dit is een doorlopend aanbod van opvang vóór schooltijd, onderwijs, overblijf, en culturele, sportieve en educatieve activiteiten na en tijdens school. Ouders en kinderen kunnen naar keuze een arrangement samenstellen. Naast het vergemakkelijken van de combinatie van arbeid en zorg voor werkende ouders, worden op deze manier de ontwikkelingsmogelijkheden van kinderen geoptimaliseerd. Binnen dit onderdeel is aandacht voor aanbod en accommodatie.

De ontwikkeling van brede scholen is van betekenis voor programmalijn 2 "Opvang, leren en werken = groei en ontwikkeling" én voor programmalijn 3 "Vrije tijd = leuk en spannend (binnen grenzen)".

Voor beide vormen van bundeling zijn in Hengelo al initiatieven genomen en zijn de eerste stappen gezet. De plannen van aanpak zullen in 2007 nog vastgesteld worden.

1.8 Uitgangspunten

Bij de uitwerking van beleidsmaatregelen voor het jeugdbeleid hanteert Hengelo in de beleidsperiode 2007 – 2010 de volgende uitgangspunten:

1. Het uit te zetten beleid willen we samen met alle betrokken instellingen ontwikkelen, vormgeven en evalueren. Daarbij willen we zoveel mogelijk aansluiten bij de bestaande lokale en regionale overlegsituaties en zo min mogelijk nieuwe overlegcircuits opzetten;
2. Jeugdparticipatie en ouderparticipatie zijn aandachtspunten voor het hele proces. Uitgangspunt is dat participatie van kinderen, jongeren en ouders zoveel mogelijk per beleidsmaatregel, bij specifieke onderwerpen zal worden uitgewerkt. Daarbij zal gebruik worden gemaakt van de participatieladder. Meer duidelijkheid over de verschillende in te zetten vormen van jeugdparticipatie is gewenst: Jeugdpanels, kinderraadplegingen, ouderbetrokkenheid en de wijze waarop ICT daarbij kan worden ingezet;
3. In het verlengde van jeugdparticipatie moet de vrijwillige inzet van jongeren en ouders worden gestimuleerd. Dit, met het oog op betrokkenheid bij de activiteiten en de samenleving én als extra stimulans voor het ontwikkelen van competenties;
4. De uitwerking van beleidsmaatregelen vraagt aandacht voor diversiteit in de samenleving. We streven niet naar een "eenheidsworst" maar naar gemeenschappelijkheid en integratie door middel van aandacht voor verschillende culturen, voor verschillende leeftijden en voor verschillende maatschappelijke posities en toekomstperspectieven;
5. Algemene en preventieve voorzieningen moeten bij voorkeur voor alle kinderen en ouders in de directe omgeving beschikbaar zijn. Specifieke maatregelen voor kinderen en ouders met specifieke hulpvragen moeten uiteraard voor alle hulpvragers toegankelijk zijn, maar niet noodzakelijk in de directe omgeving;
6. We moeten constant evalueren en onszelf afvragen of we doen wat nodig is. Waar het beleid goed loopt en de gewenste resultaten oplevert willen we het beleid voortzetten. Extra inzet gaan we plegen daar waar dat nodig is. Een constante evaluatie zal diallooggestuurd en aan de hand van ervaringen uit het veld en van de doelgroep worden uitgewerkt.

Succesvol beleid 2007 – 2010

Het **stimuleren**, het algemeen beleid is succesvol wanneer de jeugd van 0 – 23 jaar op wijk- en stedelijk niveau toegang heeft tot voorzieningen voor gezondheid en voorlichting, voor opvang, educatie en scholing en vrije tijdsactiviteiten. Wanneer er geen wachtlijsten zijn voor een van deze voorzieningen, er een goede spreiding is en er sprake is van evenredige deelname ook van risicogroepen. Algemeen en preventief aanbod moeten voor alle kinderen en ouders in de directe omgeving beschikbaar zijn.

Het algemene beleid is succesvol wanneer jongeren en kinderen ruimte krijgen om aanwezig te zijn in de wijken, daar te spelen en te bewegen en uitdagingen aan te gaan.

Succesvol beleid 2007 – 2010

Het **steunen** of het specifieke beleid is succesvol als de knelpunten in individuele ontwikkeling bij kinderen en jongeren worden gesignaleerd en de gemeente hier samen met het veld op in speelt en tot specifieke maatregelen komt. Deze maatregelen moeten uiteraard voor iedere "vrager" toegankelijk zijn, maar niet noodzakelijk in de directe omgeving. Het beleid is succesvol als de sociale omgeving van het kind wordt ondersteund in de belangrijke opvoedingstaak en wanneer de gezonde ontwikkeling en veiligheid van kinderen kan worden gegarandeerd.

Succes betekent ook dat er minimale voortijdige uitval moet zijn uit voorzieningen; dat kinderen, ouders en professionals de ondersteuning krijgen die zij nodig hebben, dat er minder risicogedrag is onder jongeren en minder overlast op straat.

2. Regie

Jeugdbeleid is breed en kent vele aanpalende beleidsterreinen, vele partners in het veld en met verschillende verantwoordelijkheden en vele spelregels in de uitvoering. Dit vraagt om een duidelijke richting, om gezamenlijke doelbepaling, om resultaatafspraken en een heldere verdeling van de verantwoordelijkheden. De gemeente als regisseur van het brede jeugdbeleid kiest voor een dialooggestuurde regie. In dit hoofdstuk werken we die regiefunctie nader uit.

2.1 Opdracht voor de hele stad en voor de hele gemeente

Jeugdbeleid is in de afgelopen beleidsperiode verbreed en geïntensiveerd: steeds meer regietaken zijn bij de gemeente komen te liggen en deze ontwikkeling zet zich nog voort. Regie is bundelen van taken en beleidsvelden, koppelen van partners en afstemmen van beleid en maatregelen. De investeringen in het jeugdbeleid leiden alleen tot rendement onder een sterke bestuurlijke regie. Dat vraagt bestuurskracht van de gemeente, maar niet alleen dat.

Jeugdbeleid is een opdracht voor de hele stad.

In de voorgaande jaren is vanuit het veld veel bereidheid geweest om samen te werken, te investeren in gezamenlijke doelen. Hedendaags jeugdbeleid vraagt om steeds meer gezamenlijkheid in doelen en in aanpak: consistent beleid, lange termijn aanpak en integrale benadering zijn noodzakelijk. Het vraagt om bundeling van krachten en gezamenlijke inspanning. Het gaat om samenspel met instanties en van instanties onderling, samenspel van instanties met ouders en kinderen zelf, samenspel tussen instanties en met gemeente, rijk en provincie.

Regisseren is een complex proces.

De gemeente kent verschillende rollen voor de verschillende onderdelen van het jeugdbeleid. Ook de partners hebben wisselende verantwoordelijkheden op de verschillende onderdelen. De gemeentelijke rol als regisseur bestaat soms uit sturen en stimuleren, soms uit faciliteren of met geld of menskracht ondersteunen, maar ook en steeds meer uit committeren of mede verantwoordelijk maken. Dit niet alleen met de externe partners maar ook intern met betrokken beleidsterreinen zoals sport en cultuur, veiligheid, wijk- en buurtbeheer, sociale zaken en stadsontwikkeling.

De gemeente Hengelo ziet voor zichzelf als regisseur een rol als steunpilaar en stimulator. De gemeente is degene die de partijen bij elkaar brengt, bij elkaar probeert te houden en ondersteunt in het proces door het formuleren van een visie, doelen en resultaten en door het faciliteren met menskracht en middelen. De gemeente wenst dit proces van jeugd in ontwikkeling te **steunen** en te **stimuleren**. Dus ook in de regie is de rode draad: steunen en stimuleren.

Stimuleren is regisseren aan de hand van een visie en inspirerende beleidslijnen. Een gezamenlijk ontwikkelde visie voor de periode 2007 - 2010, heldere doelen en beoogde resultaten vormen een belangrijke bron en inspiratie om partners te mobiliseren, te enthousiasmeren en tot samenwerking te bewegen en zo draagvlak te creëren. Dat betekent dat de gemeente op elk gewenst moment overzicht moet hebben over het geheel en verantwoording moet afleggen over het geheel.

Steunen is regisseren aan de hand van faciliterende en beheersingsgerichte regie. Faciliteren betekent dat wij ondersteuning bieden aan de partijen in het veld die in onderling overleg het beleid ontwikkelen en uitvoeren. Meer beheersmatige sturing wordt soms expliciet gekozen omdat de mogelijkheden voor aansturing van partners kunnen verschillen. Bij de welzijnsinstellingen kunnen we op grond van de subsidierelatie direct invloed hebben op de te bereiken resultaten. De relatie met de geïndiceerde hulpverlening, het onderwijs en bijvoorbeeld commerciële partners is van een andere orde en dus sturen we vooral op draagvlak. Voor de gemeente betekent dit steunen: het organiseren van inzet en samenwerking met het oog op de doelstelling.

2.2 Succesvolle Regie in 2007 - 2010

Het beleid is een succes wanneer alle partners in het veld samenwerken, hun aanbod afstemmen rondom het kind en de middelen zo efficiënt mogelijk worden ingezet. Al deze voornemens moet zich vertalen in beleid dat meetbaar is en per levenssfeer heldere resultaten, maatregelen en prioriteiten formuleert. Dat kunnen we doen door middel van wat we noemen dialooggestuurde regie.

Voor een optimale dialooggestuurde regie formuleren we de volgende randvoorwaarden:

1. Consistent beleid aan de hand van een duurzame visie zodat een lange termijn aanpak mogelijk is;
2. Inhoud is leidend, dus een integrale benadering en gezamenlijke doelen rond de behoeften van het kind;
3. Resultaatgericht werken, zo concreet mogelijk benoemen wat we beogen, afspraken maken over gezamenlijke aanpak en partners aanspreken op het bereiken van die doelen en resultaten. Per programmalijn wordt dit uitgewerkt;
4. Verdeling van verantwoordelijkheden. De eindverantwoordelijkheden voor de uitvoering van beleidsmaatregelen ligt telkens bij wisselende partners met verschillende mate van verantwoordelijkheid;
5. Goede overleg- en netwerkstructuur;
 - a. Op bestuurlijk niveau: ten behoeve van goede samenwerking tussen uitvoerende instanties. In Hengelo is een goed functionerende beleidsstructuur ingedeeld volgens de twee doelgroepen 0 – 12 jaar en 12 – 23 jaar. Er zijn twee beleidsstrategische netwerken, Platform 0 – 12 jarigen en de Stuurgroep Ronde voor de 12 – 23 jarigen onder voorzitterschap van de portefeuillehouder jeugdbeleid. Sinds 2006 vinden de bijeenkomsten van deze beleidsnetwerken gezamenlijk plaats. Daarnaast functioneert een Stuurgroep Onderwijs 0 – 12 jaar. Belangrijk is dat deze overlegvormen efficiënt en effectief worden ingezet. Dit vraagt de komende periode aandacht.
 - b. Op instellingsniveau: tussen beleidsontwikkeling en operationeel niveau zijn er diverse werkgroepen, sommige structureel, andere in opdracht van het beleidsnetwerk, rond een thema dat vraagt om nadere ontwikkeling;
 - c. Op uitvoerend niveau: afstemming organiseren tussen de mensen die met het kind of de jongere werken, zodat de keten sluitend is voor elk kind dat in de keten terecht komt. Dat betekent verfijning van de vangnetstructuur.

2.3 Instrumenten voor beleidsontwikkeling

Om het jeugdbeleid aan te kunnen sturen zet de gemeente verschillende instrumenten in: niet alleen regelgeving en subsidies, maar ook informatie en middelen als financiën en menskracht. We sluiten convenanten en uitvoeringsovereenkomsten. We maken jaarplannen en monitoren de resultaten. We kiezen er voor om aan te sluiten bij de landelijke te ontwikkelen jeugdmonitor en willen een eigen jeugdmonitor ontwikkelen. In dit kader ontstaat ook helderheid over de indicatoren voor het jeugdbeleid. In overleg met het veld zullen op de verschillende deelonderwerpen knelpunten in kaart worden gebracht, zoals witte vlekken in het aanbod; aan welke vraag niet kan worden voldaan en of de voorzieningen voor iedereen toegankelijk zijn. Hengelo kiest om dit te realiseren voor de methodiek Opvoeden en opgroeien in de wijk. Deze methodiek is ontwikkeld door het Nederlands Jeugdinstituut. Deze methodiek gaat van een dialooggestuurde beleidscyclus vandaar dat we spreken van dialooggestuurde regie.

Naast het hanteren van de dialooggestuurde regie wil de gemeente Hengelo werken met evidencebased programma's. Dat wil zeggen dat wetenschappelijk onderzoek heeft aangetoond dat deze programma's effectief zijn. Op lokaal niveau hoeven we dan niet meer te werken aan het bewijzen van de effectiviteit maar kunnen op basis van bewezen effectiviteit kijken naar doelstellingen die geformuleerd worden in kwantitatieve zin.

Halverwege de beleidsperiode 2007 – 2010 zal in een tussentijdse evaluatie worden gerapporteerd over de voortgang van het proces, over de haalbaarheid van de beoogde resultaten in 2010 en of bijstelling noodzakelijk is.

3. Programmalijnen

In dit hoofdstuk staat een uitwerking van de vier programmalijnen. We formuleren de knelpunten of problemen die zich voordoen in elke levenssfeer en de daarbij horende doelstellingen voor de beleidsperiode 2007 – 2010.

Het betreft de volgende programmalijnen:

Programmalijn 1. Thuis = een veilige en gezonde basis.

Programmalijn 2. Opvang, leren en werken = groei en ontwikkeling

Programmalijn 3. Vrije tijd = leuk en spannend (binnen grenzen)

Programmalijn 4. Een sluitende zorgstructuur rond het kind

Een uitwerking van de programmalijnen in concrete maatregelen (SMART-geformuleerd met acties, resultaten, een tijdpad en financiële consequenties) vindt jaarlijks plaats via de beleidsbegroting.

Programmaliijn 1: Thuis = een veilige en gezonde basis

De intentie van de gemeente is dat in elke ontwikkelingsfase het kind terug moet kunnen vallen op een gezonde en veilige thuissituatie als uitvalsbasis voor een leerzame en gelukkige kindertijd en als onderbouw voor het uitgroeien tot actieve, zelfstandige en betrokken burgers. Dat betekent zorgdragen voor basisvoorzieningen zoals gezondheidszorg en een veilige leefomgeving; ouders en verzorgers moeten preventief voorlichting en advies kunnen krijgen en zo nodig een beroep kunnen doen op hulp en ondersteuning bij problemen in de opvoeding. Participatie in maatschappelijke verbanden is van belang voor de persoonlijke ontwikkeling tot democratische burgers. Leren participeren begint in het gezin en breidt zich van daar uit naar andere contexten. Participatie van kinderen en jongeren én hun ouders bij de ontwikkeling van activiteiten en bij het creëren van een leefbare woonomgeving is daarom een essentieel onderdeel van het bouwwerk "een veilige en gezonde basis".

We formuleren hieronder de knelpunten in deze levenssfeer en de doelstellingen voor de jaren 2007–2010.

Stimuleren

1. De individuele ontwikkeling van kinderen tot volwassenen is er een van lange adem en vraagt om kennis, inzicht en wijsheid. Ouders en professionals moeten ondersteund worden bij het vroegtijdig signaleren van risico's. **Doelstelling** is het bevorderen van gezondheid en gezonde leefstijl door periodieke screening van de ontwikkeling van kinderen.

In 2006 heeft de JGZ in het kader van het basistakenpakket ruim 16.000 onderzoek-contacten met tenminste 4430 kinderen van 0 – 4 jaar. In groep 2 en groep 7 van het BO en in klas 2 van het VO worden bijna 4000 kinderen van 4 - 19 jaar gescreend.

2. Ouders hebben soms behoefte aan voorlichting, signalering en advies over opvoedonderwerpen. Een knelpunt daarbij is dat ouders vaak niet goed op de hoogte zijn van het aanbod en door versnippering niet weten waar ze met hun vragen terecht kunnen. Ook professionals hebben behoefte aan informatie en ondersteuning.

Doelstelling is het tot stand brengen van een voor alle ouders, kinderen, jongeren en professionals toegankelijk aanbod van voorlichting en advies over opvoeding, gezondheid en gezond gedrag, alcoholmatiging, loverboys-problematiek, veiligheid en veilig gedrag, paren en uitgavenpatroon. Centra voor Jeugd en Gezin bieden kansen voor de toegankelijkheid van informatie en bundeling/overdracht van kennis.

3. Om uit te groeien tot democratische en actief betrokken burgers moeten kinderen de eigen identiteit kunnen ontwikkelen in relatie tot de omgeving. **Doelstelling** is het bevorderen van participatie en betrokkenheid van de jeugd en hun ouders bij activiteiten, leefbare woonomgeving en bij beleidsontwikkeling.

Steunen

1. De exacte vraag naar tijdelijke opvoedingsondersteuning of begeleiding van het kind bij problemen is in Hengelo vooralsnog niet helder.

Doelstelling is een sluitend en breed programma-aanbod opvoedingsondersteuning en ontwikkelingstimulering, gebundeld en toegankelijk aan te bieden voor verschillende leeftijden, verschillende doelgroepen (o.a. allochtonen) en verschillende niveaus van problematiek. Het evidencebased programma Triple P (positief pedagogisch programma) lijkt een geschikt format te bieden.

In 2006 hebben 48 gezinnen deelgenomen aan het MIM-Homestart programma. Kort pedagogische gezinsbegeleiding heeft 76 gezinnen bereikt.

2. In Hengelo groeien ruim 500 kinderen verre van beschermd op vanwege kindermishandeling, huiselijk geweld, armoede thuis, verwaarlozing, verslaving van ouders of verzorgers of een combinatie van deze problemen (multi-probleemgezinnen). Dit uit zich vaak in achterstand in sociaal emotionele ontwikkeling of taalachterstand bij het kind. Achterstand is daarmee ook een signaal voor achterliggende gezinsproblemen. **Doelstelling** is het bieden van bescherming en begeleiding aan kinderen in problematische situaties door signaleren, doorverwijzen en zorgcoördinatie. Centra voor Jeugd en Gezin bieden mogelijkheden voor een effectieve aanpak en snelle toeleiding tot zorg.

Programmaliijn 2: Opvang, leren en werken = groei en ontwikkeling

De tweede levenssfeer - die van opvang, onderwijs en werk - is bij uitstek het pedagogisch milieu waar de cognitieve ontwikkeling en groei van kinderen en jongeren van 0 tot 23 jaar expliciet en bewust wordt vormgegeven door professionals. Om dit kans van slagen te geven zijn kwalitatief goede pedagogische basisvoorzieningen noodzakelijk, een doorgaande leerlijn voor peuters, kleuters, kinderen, jongeren en jong volwassenen en ondersteuning van jongeren bij de overstap naar de arbeidsmarkt.

Hieronder staan de knelpunten op dit terrein en de doelstellingen die Hengelo kiest voor de komende beleidsperiode.

Stimuleren

1. Het peuterspeelzaalwerk en de kinderopvang zijn belangrijke pedagogische basisvoorzieningen voor 0 – 4 jarigen. **Doelstelling** is het verbeteren van de kwaliteit van deze basisvoorzieningen door herpositionering, professionalisering en versterking van het pedagogisch karakter van het peuterspeelzaalwerk. Daarnaast zal de kinderopvangsector betrokken worden bij de beleidsontwikkeling en de uitvoering van maatregelen.

Het bereik van de peuterspeelzalen in 2006 is 65% van alle peuters van 2,5 tot 4 jaar.

2. Voor alle leeftijdsgroepen van 0 – 23 jaar moet optimale groei en ontwikkeling mogelijk zijn via opvang, leren en werken. **Doelstelling** is één doorgaande leerlijn tot stand te brengen door middel van samenwerking en afstemming rond pedagogische basisvoorzieningen en diverse vormen van onderwijs voor de jeugd en jong volwassenen.
3. Maatschappelijke ontwikkelingen stellen nieuwe eisen aan kwaliteit en spreiding van fysieke onderwijs- en opvangvoorzieningen. **Doelstelling** is een kwalitatief goed niveau en goede spreiding van onderwijs- en opvangvoorzieningen voor alle leeftijden.
4. Voor de optimale ontwikkeling van het kind, actieve deelname aan de samenleving, maar ook om ouders en verzorgers in staat te stellen verschillende taken (opvoeden, zorg en werk) te combineren krijgt de onderwijs een steeds bredere functie als een van de centrale partners. **Doelstelling** is het koppelen van functies voor de optimale ontwikkeling van het kind en de combinatie van taken door opvoeders.

Steunen

1. Kinderen van laagopgeleide en anderstalige ouders lopen de grootste risico's om met achterstand aan het onderwijs te beginnen. **Doelstelling** is het voorkomen en bestrijden van achterstand in taal- en leervaardigheid.
2. Niet elk kind kan als vanzelfsprekend deelnemen aan de reguliere educatieve en onderwijsvoorzieningen. Kinderen met achterstand, met handicaps of ontwikkelingsstoornissen hebben speciale ondersteuning nodig. **Doelstelling** is het verder ontwikkelen van de zorgstructuur binnen het onderwijs ten behoeve van een passende plek in het onderwijs voor elk kind dus ook voor kinderen die speciale ondersteuning nodig hebben.
3. Langdurig of ongeoorloofd schoolverzuim is een indicatie voor iets zorgelijks. **Doelstelling** is het voorkomen en terugdringen van het schoolverzuim.

Met ingang van 2005/2006 is sprake van een toename van verzuimdelingen door verbeterde signalering en informatieverschaffing.

4. Van de autochtone jongeren verlaat 10% het MBO zonder startkwalificatie en van de allochtone 20%. **Doelstelling** is:
 - a. voor elke jongere een zo hoog mogelijk kwalificatieniveau door terugplaatsing, doorleiding naar arbeid of hulpverlening;
 - b. terugdringing van de jeugdwerkloosheid door middel van diverse projecten en verbeterde samenwerking.

Alle 364 jongeren in 2005 zonder startkwalificatie zijn in beeld en 80% van hen is geplaatst naar werk, scholing of hulpverlening.

Programmaliijn 3: Vrije tijd = leuk en spannend (binnen grenzen)

De derde levenssfeer staat voor vrije tijd, het deel van de dag en van het leven zonder verplichtingen, tenzij deze zelf gekozen zijn. Deze levenssfeer biedt gezelligheid, ontspanning en ontmoeting, maar ook uitdagingen en mogelijkheden om competenties te oefenen en te ontwikkelen. Bewegen is tegelijkertijd een uitstekende mogelijkheid om overgewicht bij kinderen en jongeren aan te pakken. Een optimale ontwikkeling van kinderen in dit derde milieu vereist een actief speel- en vrije tijdsbeleid en een ruimtelijke inrichting die uitdaagt tot belevenissen in de openbare ruimte. De derde levenssfeer is in de nieuwe beleidsperiode onlosmakelijk verbonden met de samenwerking in de wijk tussen onderwijs en de instellingen voor vrije tijdsactiviteiten voor een integraal aanbod van activiteiten voor alle kinderen en jongeren in elke wijk en buurt. Daarbij hoort ook het maken van afspraken en het stellen van regels in het kader van wijk- en buurtbeheer en veiligheidsbeleid.

Hieronder staan de knelpunten en de doelstellingen voor 2007 – 2010.

Stimuleren

1. De schaarse ruimte in de stad moet worden verdeeld. Verkeer, woningbouw en parkeren zijn de concurrenten van het spelend kind. De aanwezige speelruimten en sportvelden bieden – mede gezien de bestaande veiligheidsvoorschriften - niet altijd de uitdaging die de jeugd zoekt.

Doelstelling is om door middel van een visie op speelbeleid te werken aan een kindvriendelijke stad met een goede toegankelijkheid van basisvoorzieningen voor vrije tijdsbesteding en een goede spreiding van speel- en buitenruimte, waarbij 3% van het woonoppervlak is bestemd voor spelen. Ook de veilige bereikbaarheid van speel- en andere voorzieningen staat daarbij voorop.

Anno 2006 zijn er in Hengelo 260 speelplekken voor de 0 – 12 jarigen; 50 schoolpleinen voor 12 min en 12 plus en 100 jeugdplekken voor 12 jaar en ouder.

2. Het aanbod van voorzieningen en activiteiten voor de vrije tijd is versnipperd en de ontwikkeling van een integraal aanbod staat in de kinderschoenen. In het verlengde van het Brede Schoolconcept zal die integraliteit verder ontwikkeld moeten worden in een pedagogisch concept voor de vrije tijd en een infrastructuur voor de vrije tijdsbesteding. **Doelstelling** is een breed aanbod van kinder- en jongerenwerkactiviteiten, sport en cultuur voor alle meisjes en jongens, met een goede aansluiting bij onderwijs en zorg.

Steunen

1. Er zijn beperkte middelen voor de inzet van jeugd- en jongerenwerk. **Doelstelling** is het ondersteunen van groepen jeugdigen die wat hulp kunnen gebruiken bij hun vrije tijdsbesteding. Dat vraagt om aansturing van doelgerichte en flexibele inzet van het jongerenwerk.
2. De deelname van allochtone jongeren aan sportactiviteiten is landelijk gezien laag: vaak speelt de sociaal economische achtergrond van een kind of jongere een belangrijke rol bij het al dan niet deelnemen aan sport of cultuur. **Doelstelling** is het bevorderen van deelname van alle kinderen en jongeren - dus ook risicogroepen - aan sport, spel en cultuur.

In 2006 hebben 63 jongeren – waarvan 15 meiden - deelgenomen aan het zakgeldproject gericht op het schoonhouden van de wijk.

3. Niet alleen de ouders maar ook de slachtoffers van criminaliteit en geweldsdelicten zijn vaak jeugdigen. Het veiligheidsbeleid vraagt om expliciet aandacht voor een passende reactie op onaanvaardbaar, asociaal of crimineel gedrag in de openbare ruimte, maar ook beleid ter voorkoming van angst en het behouden van een veilige uitgaansomgeving. **Doelstelling** is het voorkomen en bestrijden van jeugdcriminaliteit en vandalisme en inzetten op een veilig speel- en uitgaansklimaat.

Programmalijn 4. Zorgstructuur

Programmalijn 4 gaat over afstemming en coördinatie. De ontwikkeling van de Centra voor Jeugd en Gezin vormt hierbij het middelpunt. Hier komen immers alle stromen en structuren rondom een kind en het gezin samen.

Het centraal stellen van het kind en de optimale ontwikkeling van dat kind vraagt om voortdurende afstemming en samenwerking tussen organisaties die zich allemaal – in het kader van hun opdracht – richten op het leven van kinderen en hun ouders. Kinderen en hun ouders mogen niet de weg kwijt raken in een doolhof aan signalerende en beoordelende voorzieningen.

De taak van de instellingen voor een effectieve zorgverlening vereist afstemming en samenwerking met andere zorg- en hulpverleners. Ook de zorgadviesteams (ZAT's) van de scholen (basis- en voortgezet onderwijs en ROC) spelen hierin een rol. Afstemming en samenwerking met deze ZAT's vraagt de aandacht en voorkomt dat overlapping ontstaat. De gemeente heeft een belangrijke taak in het aansturen van die afstemming én in het tot stand brengen van een optimale zorgstructuur op lokaal niveau: een sluitende keten rondom het kind dat hulp en zorg nodig heeft bij zijn ontwikkeling.

Programma 2007 – 2010

In Hengelo is de zorgstructuur een goed functionerend netwerk van verschillende soorten vangnetten, zorgteams en zorgadviesteams in de buurt en rondom de scholen. Via de procesmanagers als voorzitter van de vangnetten is de continuïteit gegarandeerd en is er een directe relatie tussen het operationele niveau in het veld en het gemeentelijke beleidsniveau. Binnen een vangnet wordt het hulpaanbod voor ingebrachte gezinnen, kinderen of jongeren op elkaar afgestemd. Het multidisciplinair overleg (MDO) is een zware variant vangnet: een klein en slagvaardig overleg van direct betrokken hulpverleners rondom het kind of de jongere en zijn gezin.

<p>In 2006 zijn voor de 0 – 12 jarigen 44 MDO's gehouden en voor de 12 – 23 jarigen in totaal 98 MDO's. Veel voorkomende problemen zijn opvoeding, wonen en voeren van het huishouden; sociaal maatschappelijke en financiële positie; relatie binnen en buiten het gezin. Bij jongeren gaat het vooral om crimineel gedrag en in aanraking komen met politie/justitie; Drugsgebruik; psychiatrische problemen; geen vaste inkomsten en (hoge) schulden.</p>
--

Een sluitende keten rondom het kind vraagt een effectief systeem van risicosignalering en daarop aansluitende effectieve interventies. Dat betekent een verdere ontwikkeling van de Zorgteams en Zorgadviesteams, nadere positiebepaling van de procesmanagers in de hele vangnetstructuur en positionering van nieuwe partners binnen de structuur. Dat betekent ook een stevige verankering van die zorgstructuur in de lokale en regionale infrastructuur zodat de interne zorg binnen de educatieve sector optimaal aansluit bij de externe zorg. Ook de vrije tijdssector en de justitiële sector moeten daarbij worden betrokken. Hieronder staan de doelstellingen voor de periode 2007 – 2010 geformuleerd.

Doelstelling 1 is het ontwikkelen van de bestaande zorgstructuur in Hengelo tot een sluitende zorgstructuur rondom het kind, de jongere en de verzorger die zorg en extra stimulansen nodig hebben.

Doelstelling 2 is het verankeren van de zorgstructuur in de lokale en regionale infrastructuur van zorg en optimale aansluiting tot stand te brengen tussen zorg, onderwijs en welzijn. Einddoel is een brede infrastructuur die kinderen en jongeren die zorg en stimulansen nodig hebben, in staat stelt zich in hun dagelijkse leven optimaal te ontwikkelen

4. Uitwerking en financiële paragraaf

In dit hoofdstuk wordt ingegaan op de uitwerking via beleidsmaatregelen en de financiële paragraaf.

4.1 Uitwerking in beleidsmaatregelen

In deze nota wordt op hoofdlijnen aangegeven welke de komende planperiode de aandacht krijgen. Deze hoofdlijnen moeten worden omgezet in concrete beleidsmaatregelen welke jaarlijks worden bepaald en vastgesteld. Uitwerking van de beleidsmaatregelen vindt in eerste instantie plaats in een aparte notitie. Daarna worden de beleidsmaatregelen jaarlijks bijgesteld in de beleidsbegroting in concreet geformuleerde activiteiten met resultaten, een tijdpad en financiële consequenties.

4.2 Financiële paragraaf

Met het uitvoeren van beleid is altijd geld gemoeid. In deze paragraaf wordt aangegeven waar in de beleidsbegroting de diverse onderdelen van jeugdbeleid terug te vinden zijn. In de beleidsbegroting zijn op basis hiervan de betrokken bedragen terug te vinden.

Binnen de beleidsbegroting van de gemeente Hengelo is jeugdbeleid terug te vinden in verschillende programma's. Dit komt voort uit het brede terrein waar jeugdbeleid mee te maken heeft; van onderwijs en spelen tot criminaliteit, sport en verslaving. Hieronder wordt een overzicht gegeven van de diverse betrokken programma's. Ieder programma besteedt aandacht aan subsidieplafonds en de exploitatie.

Programma 1 Mens in ontwikkeling

Dit programma geeft aandacht aan algemeen jeugdbeleid, voortijdig schoolverlaten, de brede school, zorgadviesteams binnen het onderwijs, peuterspeelzaalwerk en spelen. Aan de hand van beleidlijnen, die gekoppeld zijn aan deze nota, wordt het jeugdbeleid verder uitgewerkt. De subsidieparagraaf gaat onder andere in op de zorgstructuur, jeugdgezondheidszorg en de brede school netwerk.

Programma 2 Mens in de samenleving

Binnen dit programma is jeugdbeleid terug te vinden in kunst- en cultuureducatie, jeugdsport, jeugdparticipatie en jeugd en diversiteit. Binnen de subsidieparagraaf zijn onder meer de jeugdsportsubsidie en de bibliotheek opgenomen.

Programma 3 Zorg voor de mens

Programma 3 besteedt ook aandacht aan de jeugd. Ruimte is ingericht voor overgewicht bij 0-19 jarigen, (school)maatschappelijk werk, huiselijk geweld en verslaving (alcohol en drugs). Binnen de subsidieparagraaf is informatie terug te vinden over maatschappelijk werk en verslavingszorg.

Programma 4 Werk en inkomen

Aandacht is er binnen dit programma voor de aansluiting tussen onderwijs en arbeidsmarkt en het inzetten op schoolverlaters vanuit het speciaal onderwijs. Kinderopvang en jongeren en schulden vinden er ook een plek.

Programma 6 Gebruiker openbare ruimte

In dit programma wordt aan de jeugd aandacht besteed via de veilige schoolroutes en het verbeteren van de herkenbaarheid van de basisschoolomgeving. Ook hebben vernielingen van straatmeubilair en het bekladden van gebouwen er de aandacht.

Programma 8 Inwoner en Bestuur

In dit programma is jeugd en veiligheid als speerpunt opgenomen. Het gaat hierbij om het geven van voorlichting en het bereiken van de doelstelling om de jeugd minder in contact te laten komen met onveiligheid. Aandacht is er ook voor nazorg.

Binnen de bovenstaande opsomming zijn de Centra voor Jeugd en Gezin nog niet specifiek benoemd. De gelden hiervoor ontvangt de gemeente via de aangepaste Bdu (brede doeluitkering) en worden opgenomen via een begrotingswijziging. Voor de gehele planperiode moet rekening gehouden worden met dergelijke wijzigingen. De financiële paragraaf is daarmee een dynamisch geheel dat jaarlijks, maar ook tussentijds, wordt aangepast op de actualiteit.

5. Bronnen en literatuur

1. Aanvraag extra middelen opvoed- en gezinsondersteuning Gemeente Hengelo. Maart 2005.
2. Balansmodel afkomstig van RIVM, ontwikkeld door Bakker, e.a. 1997. Te vinden via http://www.rivm.nl/jeugdgezondheid/Images/bijlage_balansmodel_tcm78-35687.pdf.
3. Beleidsbrief van het college bij de begroting 2007 – 2010. College van b & W gemeente Hengelo. Oktober 2006.
4. Conceptnota Spelen . Gemeente Hengelo, najaar 2006.
5. De jeugd in Nederland, enkele cijfers.... Factsheet t.b.v. conferentie Operatie JONG 2005. september 2005.
6. Evaluatieonderzoek Impuls opvoed- en gezinsondersteuning. BMC consultants, juli 2006.
7. GBA gemeente Hengelo. Diverse statistische gegevens 2006.
8. GOA-plan 2002 – 2006, Gemeente Hengelo.
9. Hengelo maken we samen zichtbaar beter. College programma 2006 – 2010, april 2006.
10. Het gaat goed met het gezin, maar kabinet blijft investeren. Persbericht 31 maart 2006.
11. Kadernota Integraal preventief Jeugdbeleid in de gemeente Hengelo. Dienst Welzijn 1996.
12. Kinderen in Nederland. SCP en TNO, april 2005.
13. Kinderen in Tel, Kinderrechten als basis voor lokaal jeugdbeleid. Redactie: M. Steketee e.a. Verwey Jonker Instituut, januari 2006.
14. Knelpunten in het stedelijk jeugdbeleid. Sociaal en Cultureel Planbureau, Rob Gilsing e.a. Den Haag, 2000.
15. Koersen op het kind, Kompas voor het nieuwe kabinet. Sturingsadvies operatie Jong. Deel 1 en deel 2. Steven van Eijck, 2006.
16. Manifest G27 – brief aan de minister van Jeugd. Conceptversie, oktober 2006.
17. Naar een jeugdzorg met toekomst, pamflet over een duurzame jeugdzorg. J. Rietveld, Groningen januari 2006.
18. Opvoed- en opgroeiondersteuning als lokale basisvoorziening. De Gideongemeenten, januari 2006.
19. Programma voor Jeugd en Gezin 2007-2011, Alle kansen voor alle kinderen. Programmaministerie Jeugd en Gezin 2007.

Bijlage I Gemeentelijke taken in preventieve ondersteuning jeugd (Wmo)

De Wet maatschappelijke ondersteuning (Wmo) heeft tot doel het mensen mogelijk te maken om mee te doen in de samenleving. Eén van de prestatievelden binnen de Wmo richt zich op het preventieve jeugdbeleid en zorgt daarmee voor de wettelijke basis voor gemeenten. Het gaat hierbij om vijf gemeentelijke functies: informatie en advies (1), signalering (2), toeleiding naar hulpaanbod (3), licht pedagogische hulp (4) en coördinatie van zorg (5). Deze taken houden het volgende in:

1. Informatie en advies

Bij deze functie gaat het zowel om ongevraagde informatie over opvoeden en opgroeien (voorlichting), als om het beantwoorden van specifieke vragen van ouders en jeugdigen. Voor zowel ouders als jeugdigen is een groot assortiment opvoedingsvoorlichting beschikbaar, bijvoorbeeld via de media, openbare bibliotheken en het internet. De rol van de gemeente kan aanvullend zijn en zich richten op het opsporen van lacunes in het algemene voorlichtingsaanbod tot het inrichten van specifieke voorzieningen (bijv. opvoedwinkels en Jongeren Informatie Punten (JIP)). Centra voor Jeugd en Gezin hebben hierin een centrale rol.

2. Signalering

Hierbij gaat het om het vroegtijdig signaleren van problemen van jeugdigen en opvoeders, óók als de betrokkenen die problemen zelf wellicht (nog) niet goed onderkennen. Hierbij is ook aandacht voor (beginnende) delinquentie op zijn plaats. Beroepskrachten van algemene voorzieningen, vooral die in de jeugdgezondheidszorg en het onderwijs, komen in hun dagelijks werk tal van probleemsignalen tegen. Bureau jeugdzorg kan de signaleringsvaardigheden van de betrokken beroepskrachten versterken door middel van advisering en deskundigheidsbevordering.

3. Toeleiding naar het hulpaanbod

Nadat een vraag of probleem is gesignaleerd, hetzij door een jeugdige of ouder, hetzij door anderen, moet zo snel mogelijk hulp worden geboden. Dit vereist in de eerste plaats dat het ondersteunings- en zorgaanbod inzichtelijk is, zowel voor hulpvragers als voor beroepskrachten. Dit kan bijvoorbeeld via een sociale kaart. Medewerkers van lokale voorzieningen moeten globaal kunnen inschatten welke problematiek aan de orde is en welke hulp daarbij past. Vaak hebben zij behoefte hierover met andere beroepskrachten te overleggen, bijvoorbeeld in een gemeentelijk zorgnetwerk of een zorgadviesteam in het onderwijs. Het is van groot belang goede afspraken te maken over verwijzing van ouders en jeugdigen, naar lokale vormen van opvoed- en opgroei-ondersteuning en naar andere (indicatiestellende) organisaties.

4. Licht pedagogische hulp

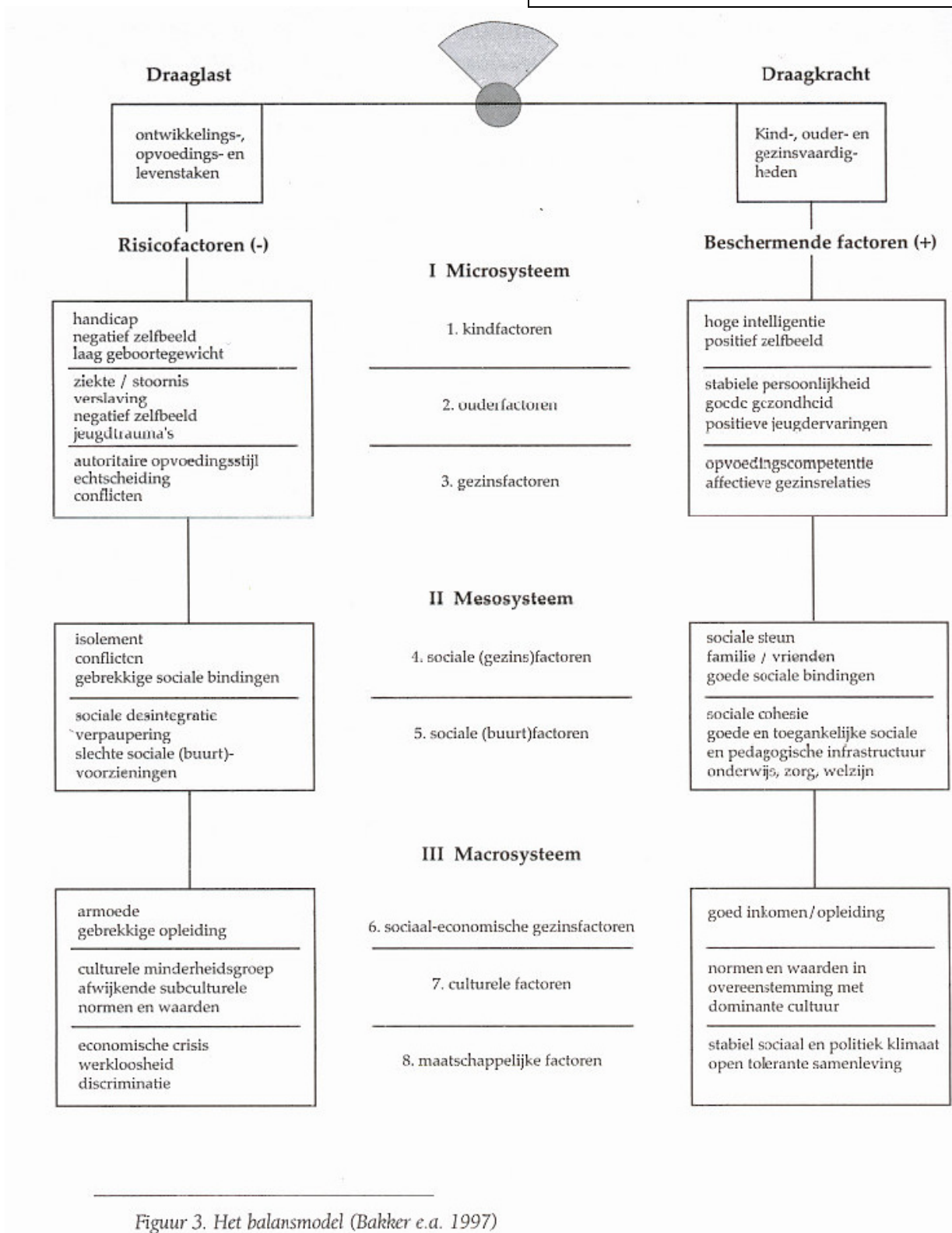
Dit betreft kortdurende advisering en lichte hulpverlening op momenten dat de opvoeding dreigt te stagneren. Pedagogische hulp bestaat in veel verschillende vormen. Voor ouders zijn er vaak pedagogische spreekuren, meestal in het kader van de jeugdgezondheidszorg. Belangrijk is dat alle ouders daar terecht kunnen, ongeacht de leeftijd van hun kind(eren). Ook het algemeen maatschappelijk werk en het schoolmaatschappelijk werk bieden pedagogische hulp aan. Een goed aanbod van pedagogische hulp houdt rekening met de diversiteit aan doelgroepen in de lokale gemeenschap. Nauwe samenwerking met bureau jeugdzorg kan zo nodig zorgen voor een versnelde en 'warme' overdracht van cliënten naar de jeugdzorg.

5. Coördinatie van zorg

Hierbij gaat het om hulp aan gezinnen met meervoudige problematiek, die geen greep hebben op de eigen situatie. Deze gezinnen hebben te maken met diverse instanties en hulpverleners, zoals schuldsanering, huisvesting, verslaving en problemen op school. Het is aan de gemeente ervoor te zorgen dat lokale instellingen afspraken maken over het bij elkaar brengen van afzonderlijke probleemsignalen van/over het gezin en het onderling afstemmen van de hulpverlening. De gemeentelijke zorgnetwerken kunnen hierin een belangrijke rol spelen.

Bijlage II balansmodel

Het Balansmodel gaat uit van versterking van de algemene voorzieningen als beschermende factoren die bijdragen aan de ontwikkeling van de draagkracht van het kind. Anderzijds moet de overheid aandacht hebben voor maatregelen die risicofactoren verkleinen. Deze risicofactoren (armoede, achterstand) vergroten de draaglast van een kind. Draaglast en draagkracht moeten zoveel mogelijk in evenwicht zijn. De overheid heeft de



Figuur 3. Het balansmodel (Bakker e.a. 1997)