

Doelbewust

Theoretische onderbouwing van een preventieve jeugdinterventie

Masterscriptie Forensische Orthopedagogiek

Wouter Nootebos

0405728

Begeleider: Geert-Jan Stams

Inhoudsopgave

Voorwoord	p. 2
Inleiding	p. 3
1. Risico- en protectieve factoren	p. 5
1.1 Social-learning	p. 6
1.1.1 Imitatie	p. 6
1.1.2 Bekrachtiging	p. 9
1.1.2.1 <i>Zelfregulatie</i>	p. 10
1.1.2.2 <i>Sociale informatieverwerking</i>	p. 12
1.1.3 Moreel redeneren	p. 14
Conclusie hoofdstuk 1	p. 16
2. Wat zijn effectieve maatregelen?	p. 18
Conclusie hoofdstuk 2	p. 21
3. Projectbeschrijving Doelbewust	p. 22
3.1 Doel	p. 22
3.2 Afbakening doelgroep en domein	p. 22
3.3 Werkwijze	p. 22
3.4 Onderbouwing	p. 25
4. Conclusie	p. 27
Literatuur	p. 32
Bijlage 1	p. 39
Bijlage 2	p. 41
Bijlage 3	p. 42
Bijlage 4	p. 43

Voorwoord

Deze scriptie is geschreven ter afsluiting van de Master Forensische Orthopedagogiek aan de Universiteit van Amsterdam. Het vormt een rapport dat dient als theoretische ondersteuning van de preventieve jeugdinterventie Doelbewust in 's-Hertogenbosch. De noodzaak tot theoretische onderbouwing van niet alleen dit project, maar vele preventieve programma's of interventies is tot mij doorgedrongen tijdens de Master Forensische Orthopedagogiek. Omdat jeugdcriminaliteit een groot maatschappelijk probleem vormt is het positief dat er zoveel initiatieven worden gestart om dit probleem te verkleinen. Er moet echter worden voorkomen dat er wildgroei aan dergelijke projecten plaatsvindt, daarom is het van groot belang om te kijken naar de effecten van de projecten en de werkzame onderdelen ervan.

Er zijn meerdere mensen die ik wil bedanken voor het tot stand komen van dit rapport. Allereerst Geert-Jan Stams en Charlotte Scherphof, mijn scriptiebegeleiders van de UvA. Jo Lucassen, mijn praktijkbegeleider bij het Mulier Instituut en Els Kornelis, stagebegeleidster van de UvA, wil ik bedanken voor de leerzame stageperiode. Rianne Bieckmann, Reggae Coutinho en alle Doelbewust-medewerkers wil ik ook bedanken voor de medewerking en fijne periode in 's-Hertogenbosch.

Tenslotte wil ik mijn ouders en vriendin bedanken voor het aanhoren van mijn ervaringen tijdens zowel mijn stage als het schrijven van dit rapport.

Wouter Nootebos

Inleiding

Jongeren kunnen voor veel overlast zorgen wanneer ze in groepen rondhangen. Het rondhangen kan vervelend zijn voor de omwonenden, daarnaast kan het er ook op duiden dat de jongeren zich negatief of antisociaal ontwikkelen (Raad voor Maatschappelijke Ontwikkeling [RMO], 2008). Antisociaal gedrag kan vervolgens resulteren in delinquent gedrag (Loeber & Farrington, 2000; RMO, 2008). De kosten, zowel materieel als sociaal-maatschappelijk, van dergelijke overlast *en* de antisociale ontwikkeling van jongeren zijn lastig te achterhalen omdat de problematiek die met beide factoren samenhangt, zeer complex is. De complexiteit wordt veroorzaakt door diverse risicofactoren in verschillende contexten van het leven van jongeren wat betreft de antisociale ontwikkeling. Verder wordt de overlast van antisociale jongeren ook beïnvloed door de subjectieve perceptie van omwonenden (Loeber, Slot, & Sergeant, 2001; RMO, 2008; Raaijmaker, van Hoof, & ter Bogt, 2001; Rader, May, & Goodrum, 2007). Bovendien zijn risicofactoren lang niet altijd de directe veroorzaker van crimineel gedrag; het zijn “signalen die op de mogelijke werkzaamheid van causale processen wijzen” (Loeber et al., 2001, p. 33). Op diverse gebieden zijn er risicofactoren geïdentificeerd die samenhangen met, of vooraf gaan aan, een antisociale ontwikkeling van jongeren, zoals impulsiviteit, vriendschap met delinquente leeftijdsgenoten, laag IQ, spijbelen of een inadequate opvoedingsstijl (Loeber et al., 2001; Nee & Ellis, 2005; Simons, Whitbeck, Conger, & Conger, 1991; Stattin & Kerr, 2000). Hierbij zijn ook een aantal protectieve factoren gevonden, die kunnen werken als buffer tegen risicofactoren (Loeber et al., 2001). Mede op basis van deze risico- en protectieve factoren zijn er al vele interventies ontworpen en preventieve maatregelen tegen antisociaal en/of delinquent gedrag ingevoerd.

Hoewel er meer bekend is geworden over risico- en protectieve factoren, blijken de recidivecijfers nog steeds hoog (Wartna et al., 2009). De effectiviteit van de maatregelen die zijn ingezet blijkt dus tegen te vallen. Om de effectiviteit in kaart te brengen worden evaluatiestudies en meta-analyses uitgevoerd; hiermee worden onder meer de werkzame principes in kaart gebracht, de *what-works* principes. Dit zijn algemene kenmerken of eigenschappen van programma's, maatregelen en interventies die effectief zijn (van der Laan, 2004; McGuire & Priestley, 1995; Nation et al., 2003). Effectiviteit kan blijken uit een afname in recidive, vermindering van het ongewenste gedrag, maar ook kosteneffectiviteit is belangrijk; als een interventie duurder is dan de schade die hij voorkomt, is het

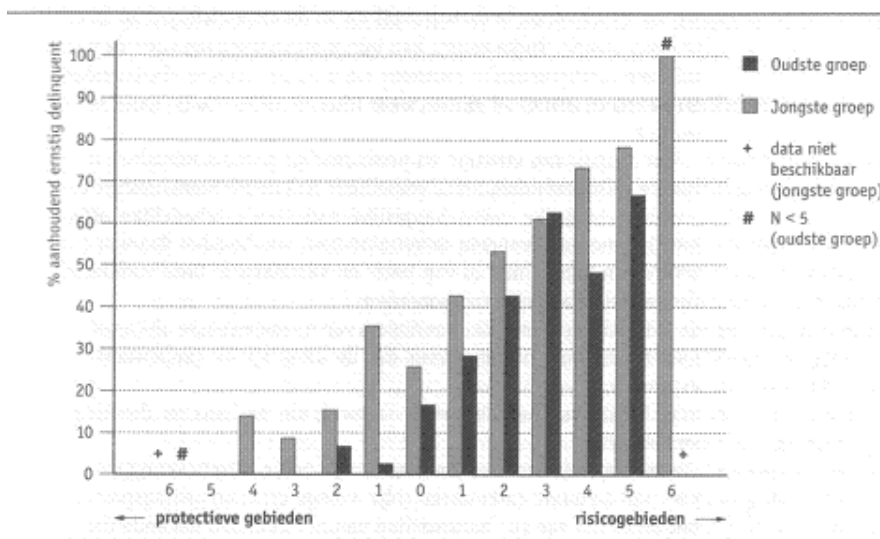
onwaarschijnlijk dat hij ingezet zal worden. Bij het ontwerpen van een nieuwe interventie of maatregel kan rekening gehouden worden met verschillende effectiviteitsprincipes, zodat de kans op succes vergroot wordt. Naast de meer organisatorische what-works principes is er ook aandacht voor meer concrete eigenschappen van effectieve strafmethoden, bijvoorbeeld binnen een interventie of in de opvoeding.

De overlast die door jongeren veroorzaakt wordt, genereert veel aandacht in de maatschappij, bij media, overheden en wetenschappers. Opvallend is dat vooral overheden en de maatschappij met 'oplossingen' komen, terwijl de wetenschap hier in veel mindere mate bij betrokken is. Bij het ontwerpen van een preventieve maatregel of interventie kan echter kennis benut worden die is opgedaan met wetenschappelijk onderzoek. Omdat de voorkeur uitgaat naar het voorkomen van problemen, in plaats van ingrijpen wanneer het te laat is, moet de focus liggen op preventie van gedragsproblemen en criminaliteit. De roep om zowel interventies als preventieve maatregelen effectiever te maken, wordt steeds luider; welzijnsorganisaties zijn al druk bezig met het invoeren van kwaliteitsmanagement-systemen om zo een HKZ-certificaat te krijgen. Een mogelijke toekomstige stap is dat er slechts nog programma's worden uitgevoerd die door het Nederlands Jeugd instituut (NJI) zijn bestempeld als theoretisch of bewezen effectief. Nu is het nog zo dat vrijwel iedereen een project kan starten, mits aan een aantal voorwaarden wordt voldaan. Om projecten effectiever te maken moeten er evaluatiestudies worden gedaan om effecten te meten. Tegelijkertijd is het zaak projecten wetenschappelijk te onderbouwen en deze onderbouwing te laten toetsen aan de what-works-principes. Een project dat hiermee is gestart, is Doelbewust, een voetbalproject voor risicojongeren in de gemeente 's-Hertogenbosch. Deze scriptie vormt een theoretische onderbouwing en een beschouwing van het project. Eerst gaat de aandacht uit naar potentiële risico- en protectieve factoren die een rol spelen bij het ontwikkelen van antisociaal en delinquent gedrag. Wanneer dit theoretisch veld is geschetst, wordt gekeken naar algemeen geldende voorwaarden voor effectiviteit van interventies en preventieve maatregelen. Vervolgens wordt een nauwkeurige beschrijving van het project gegeven, gebaseerd op enerzijds de programmabeschrijving, anderzijds op eigen observaties van het project.

De conclusie wordt gevormd door een vergelijking te maken tussen de praktische uitvoering van Doelbewust en de literatuur betreffende risico- en protectieve factoren en kenmerken van effectieve programma's. Op basis hiervan kunnen mogelijk enkele aanbevelingen worden gedaan.

1. Risico- en protectieve factoren

Om de ontwikkeling tot antisociaal of delinquent gedrag te beschrijven en te verklaren zijn verschillende theorieën opgesteld. Deze theorieën zijn in te delen in spannings-, sociale controle-, sociale-leer- en levenslooptheorieën. In al deze theorieën worden factoren geïdentificeerd die samenhangen met een antisociale of delinquente ontwikkeling (risicofactoren) en een aantal identificeert ook factoren aan die de kans op deze ontwikkeling verkleinen (protectieve factoren). Hoe meer risicofactoren aanwezig zijn in de omgeving van een kind, hoe groter de kans op de ontwikkeling van delinquent gedrag (figuur 1).



Figuur 1: Risicogebieden en protectieve gebieden in relatie tot aanhoudende ernstige delinquentie (Stouthamer-Loeber e. a., in druk, in Loeber, Slot, & Sergeant, 2001).

Omdat deze scriptie is toegespitst op het project Doelbewust zal de focus liggen op risico- en protectieve factoren die voor deze specifieke doelgroep van belang zijn. De risicofactoren voor het ontwikkelen van antisociaal gedrag passen goed binnen een model van social-learning (Nee & Ellis, 2005), deze theorie zal dan ook als kader worden aangehouden om de risico- en protectieve factoren te identificeren.

Voordat de theorie aan bod komt, is het belangrijk om een onderscheid te maken tussen statische en dynamische criminogene factoren. Statische factoren zijn onveranderlijk; een statische risicofactor is bijvoorbeeld geslacht, jongens vertonen vaker delinquent gedrag dan meisjes maar je kunt hier geen interventie voor ontwerpen. Een dynamische risicofactor is bijvoorbeeld weinig sociale vaardigheden (van der Geest, Blokland, & Bijleveld, 2009), hier is iets aan te doen in de vorm van bijvoorbeeld sociale vaardigheidstraining. Ook temperament is een risicofactor, het (aangeboren) temperament hoeft echter niet altijd voor

problemen te zorgen; wanneer een kind een moeilijk temperament heeft, maar de ouders voldoende vaardigheden bezitten om hier mee om te gaan, leidt het lastige temperament niet tot negatieve uitkomsten. Wanneer een kind helemaal geen moeilijk temperament heeft, maar de ouders weinig opvoedingsvaardigheden hebben kan de ontwikkeling van het kind alsnog problematisch verlopen (van der Geest et al., 2009). Zo kunnen goede opvoedingsvaardigheden een risicofactor als moeilijk temperament opheffen. Uit bovenstaande worden twee zaken duidelijk; het is lastig om aan te geven waar gedragsproblemen ontstaan en daarom ook wat eraan gedaan kan worden. Het is belangrijk om op basis van theorieën te kijken waar problemen ontstaan, zo kan geïdentificeerd worden waar het probleem ligt. Vervolgens kan op basis van de theorie een aanpak worden geformuleerd.

1.1 Social-learning

Nee en Ellis (2005) geven in hun studie aan dat de risicofactoren voor het ontwikkelen van antisociaal gedrag – die naar voren komen in onder meer Farrington (2002), Loeber et al. (2003) en Tremblay, Masse, Vitaro en Dobkin (1995) – goed passen binnen een model van social-learning; er worden individuele, gezins-, maatschappelijke en situationele factoren gecombineerd. Dit perspectief van social-learning wordt aangehouden en verdiept met een aantal andere theorieën. De social-learning theorie is ontwikkeld door Burgess en Akers (1966). Zij bewerkten de differential-association-reinforcement theorie van Edwin Sutherland, tot een theorie die gericht was op het verklaren van deviant (afwijkend) gedrag. Krohn (1999) heeft een aantal conceptuele problemen aangegeven met betrekking tot deze bewerking en pleit voor aangepaste theorie, zonder differential association als overkoepelend begrip. Deze indeling wordt ook in dit hoofdstuk gebruikt. Zonder differential association blijven imitatie, bekrachtiging en moreel redeneren over als mechanismen om het ontstaan van deviant gedrag te verklaren. Er wordt niet alleen gekeken naar deviant gedrag, ook voor antisociaal (niet bij wet verboden) en delinquent (bij wet verboden) gedrag is aandacht.

1.1.1 Imitatie

Het gedrag dat kinderen en jongeren vertonen is deels afgekeken, geleerd en gekopieerd van mensen uit de directe – sociale – omgeving. De personen waarmee kinderen en jongeren het meeste contact hebben, of de beste band, daar nemen ze veelal het meeste gedrag van over. Naar deze personen wordt in de literatuur gerefereerd als significant others (belangrijke

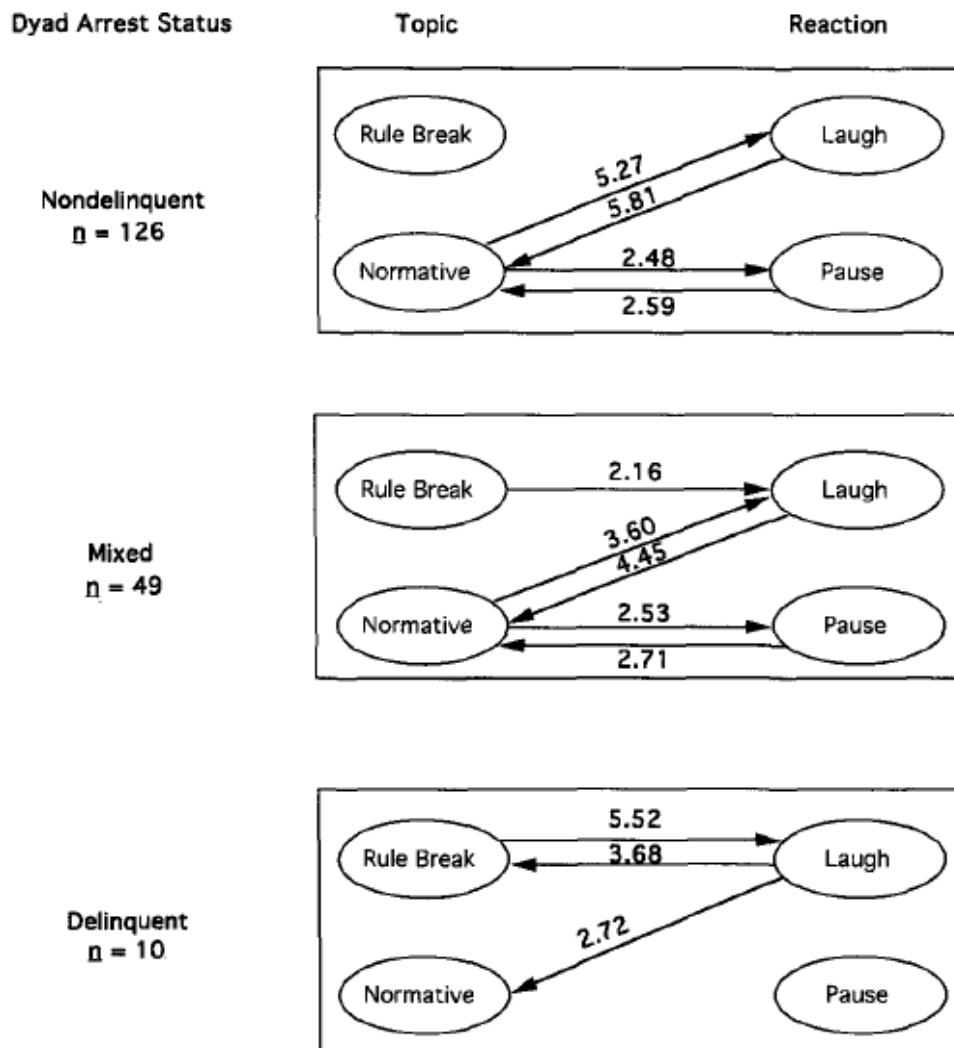
anderen). In de aanwezigheid van belangrijke anderen ligt zowel een mogelijke risicofactor als een protectieve factor; competente en prosociale belangrijke anderen kunnen ervoor zorgen dat jongeren zich ook goed en prosociaal gaan gedragen. Omgedraaid, minder competente en antisociale belangrijke anderen zullen tot minder wenselijke uitkomsten leiden. Deze belangrijke anderen kunnen bestaan uit trainers of coaches uit de derde opvoedingsomgeving (naast het gezin en school); verenigingssport (Rutten et al., 2004). In de sportcontext blijkt naast de band tussen ‘pupil’ en trainer/coach, ook de houding die deze trainer/coach heeft tegenover fair-play en zijn/haar niveau van moreel redeneren en handelen zeer belangrijk voor de eventuele gunstige uitkomsten van sportdeelname.

Wanneer er breder wordt gekeken dan de sportcontext, blijkt dat het ‘groepsgewijs behandelen’ van risicojongeren lang niet altijd positieve effecten heeft (Dishion, McCord, & Poulin, 1999). De oorzaak die Dishion *et al.* (1999) hiervoor geven is dat het probleemgedrag van jongeren ingebed is in de *peergroup* (groep leeftijdsgenoten/vrienden), waar jongeren elkaars negatieve gedrag bekrachtigen. Dit wordt door de auteurs *deviancy training* (training van afwijkend gedrag) genoemd en houdt in dat jongeren meer positieve reacties krijgen van hun vrienden op normoverschrijdend gedrag of taalgebruik dan op prosociaal of normatief gedrag (Dishion et al., 1999). Deze reacties vallen binnen het onderdeel bekrachtiging, wat later behandeld wordt. Het trainen van afwijkend gedrag vindt mede plaats via *matching law*; “the rate at which boys discussed Rule-Breaking and Normative topics matched the relative rate of reinforcement for the same topic” (Dishion, Spracklen, Andrews, & Patterson, 1996, p. 377). In figuur 2 blijkt duidelijk dat hoe antisociale de twee gesprekspartners zijn, hoe positiever er wordt gereageerd op grensoverschrijdend (rule-breaking) gedrag. Hieruit destilleren Dishion *et al.* (1996) twee mogelijkheden voor interventie, namelijk dat wanneer je de krachtige invloed van *peers* positief kunt sturen, dat dit kan leiden tot een afname in probleemgedrag en misschien tot een toename in prosociaal gedrag. Wanneer deze interpretatie opgaat is effectief om risicojongeren groepsgewijs te behandelen. De andere interpretatie van Dishion *et al.* (1999) is dat risicojongeren elkaars grensoverschrijdende gedrag zullen versterken en dat daarom groepsvorming van risicojongeren moet worden voorkomen. Op basis van de uitkomsten van twee interventies voor probleemjongeren concluderen Dishion *et al.* (1999) dat de tweede mogelijkheid – groepsgewijs aanpakken van probleemjongeren – in veel gevallen leidt tot een toename van probleemgedrag. Bij gemengde groepen werden wel positieve effecten gemeten. Voor de eerste optie, het positief sturen van *peers* werd geen verdere ondersteuning gegeven.

De conclusies van Dishion et al. (1999) zijn opvallend, maar staan ook ter discussie (Handwerk, Field, & Friman, 2000; Weiss et al., 2005). In een latere publicatie van Dishion wordt ook genuanceerd dat negatieve effecten een resultaat zijn van “the developmental status of the individual, the informal and formal interactions of the participants, and the context of the program or service” (Dishion & Dodge, 2005, p. 398). Ander onderzoek geeft aan dat het mogelijk is dat risicojongeren meer agressief gedrag gaan vertonen na een groepsinterventie maar dat ook een tegenovergesteld effect kan optreden;

Highly aggressive children in less aggressive groups were likely to reduce their aggression over time in the context of intervention. Conversely, less aggressive children in highly aggressive groups were likely to increase their aggression over time, in spite of intervention.” (Boxer, Guerra, Huesmann, & Morales, 2005, p. 335)

Figuur 2.



Dishion, Spracklen, Andrews, & Patterson, 1996, p. 384

Wat hieruit kan worden afgeleid is dat het gedrag van de meerderheid van de 'interventiegroep' ervoor zorgt dat de buitenbeentjes (zowel de *meer* als *minder* antisociale jongeren) steeds meer het gemiddelde gedrag gaan vertonen. Op deze manier kunnen zowel positieve als negatieve effecten optreden, afhankelijk van de groepssamenstelling. Ook de begeleiders van de interventie spelen een belangrijke rol: "practitioners can likely minimize the risk of deviancy training by closely supervising group members at all times and by using an effective behavior management system for group sessions" (Mager, Milich, Harris, & Howard, 2005, p. 361). In dit onderzoek wordt expliciet aangegeven dat het groepsgewijs behandelen van risicjongeren niet noodzakelijk leidt tot negatieve effecten. Dit is afhankelijk van de samenstelling van de groep en van het gedrag van de begeleider.

Het lijkt erop dat imitaties van gedrag van belangrijke anderen worden bekrachtigd, waardoor jongeren wat betreft gedrag steeds meer gaan lijken op deze persoon. Deze tendens is sterker naarmate het gedragsmatige verschil tussen beide personen groter is (*discrepancy-proportional peer influence*, Boxer et al., 2005). Bekrachtiging is dan ook het volgende mechanisme van de social-learning theorie dat zal worden behandeld

1.1.2 Bekrachtiging

Bekrachtiging van gedrag vindt plaats op twee manieren; ofwel positief in de vorm van een beloning, ofwel negatief in de vorm van het verwijderen van iets negatiefs. Een beloning kan in dit geval bijvoorbeeld bestaan uit financieel gewin of een hogere sociale status. Wanneer consequent negatief gedrag beloond wordt, kan een spiraal van negatief gedrag worden ingezet; een interactionele vicieuze cirkel van 'coercive patterns' (Crosswhite & Kerpelman, 2009). Dit zijn dwangmatige, negatieve omgangsvormen waarbij het ongewenste gedrag steeds bekrachtigd wordt. Na verloop van tijd wordt het steeds moeilijker om te breken met dit patroon en positief gedrag te belonen. De coercion-theorie van Patterson (1982) is zeer relevant in dit opzicht, omdat het een verband legt tussen ineffectief ouderschap en afwijkend, antisociaal of delinquent gedrag. Jongeren die al op jonge leeftijd afwijkend of delinquent gedrag vertonen hebben minder vaak competente ouders, in deze gezinnen begint de dwangmatige interactie al op jonge leeftijd (Crosswhite & Kerpelman, 2009). De uitkomsten van een vroege antisociale ontwikkeling zijn ernstiger dan die van een late 'onset' (Crosswhite & Kerpelman, 2009; Moffit, 1993). Door de negatieve interactie met ouders leren jongeren dat antisociaal gedrag loont; je krijgt bijvoorbeeld je zin als je lang genoeg zeurt, of huilen wordt beloond met snoep (zodat je ermee ophoudt). Patterson, DeBaryshe en Ramsey

(1989) komen tot de conclusie dat bij gezinnen met een dwangmatige opvoedingsstijl, antisociaal gedrag kan dienen als overlevingsstrategie in het vijandige systeem.

Behalve consequente bekrachtiging van negatief gedrag is *inconsequente* bekrachtiging ook een risico. Wanneer kinderen via trial-and-error uitproberen wat wel en niet mag van hun ouders en hier wordt niet consequent op gereageerd, leren de kinderen dat negatief gedrag soms loont. Deze les wordt vervolgens ‘op straat’ ook gebruikt; de pakkans is klein voor overtredingen of overlastgevend gedrag. Inconsequent optreden vindt ook vaker plaats in gezinnen waar een dwangmatige opvoedingsstijl wordt gehanteerd; beide maken deel uit van het overkoepelend begrip ‘ineffective parenting’ (Unnever, Cullen, & Agnew, 2006). Een zijdelings gevolg van een dergelijk opvoedingspatroon is dat er verwijdering kan optreden tussen de kinderen en de ouders; de kinderen zullen zich richten op andere kinderen die zich in eenzelfde situatie bevinden (Diekstra & Komen, 2004). Wanneer op deze wijze vriendengroepen ontstaan, kunnen de jongens hun thuis aangeleerde dwangmatig negatieve gedrag verder oefenen in hun peergroup. Deze groep leeftijdsgenoten stimuleert elkaar om meer en ernstiger antisociaal en delinquent gedrag te vertonen (Beke, van Wijk, & Ferwerda, 2000).

Wat ook in de literatuur naar voren komt, is dat meerdere ouderschapsvaardigheden – die genoemd worden in de coercion-theorie – zijn geassocieerd met minder zelfregulatie en veranderde sociale informatieverwerking (Cochran et al., 1998; Gibbs, Giever, & Martin, 1998; Hay, 2001; Hope & Chapple, 2005; Latimore, Tittle, & Grasmick, 2006; Perrone, Sullivan, Pratt, & Margaryan, 2004; Pratt, Turner, & Piquero, 2004; Unnever et al., 2003). Dit is zeer relevant, gezien het veronderstelde verband tussen zelfregulatie en delinquentie in de *General Theory of Crime* (Gottfredson & Hirschi, 1990) en het verband tussen sociale informatieverwerking (social information processing [SIP]) en deviant gedrag (Crick & Dodge, 1994, 1996; Brendgen, Vitaro, Tremblay, & Wanner, 2002; Fontaine, Burks, & Dodge, 2002, Slaby & Guerra, 1988).

1.1.2.1 Zelfregulatie

De *General theory of Crime* (Gottfredson & Hirschi, 1990) beschrijft hoe self-control een bepalende factor is in antisociaal/delinquent gedrag. Er is veel onderzoek dat deze theorie ondersteunt (Arneklev, Grasmick, Tittle, & Bursik, 1993; Burton, Evans, Cullen, Olivares, & Dunaway, 1999; LaGrange & Silverman, 1999; Vazsonyi & Crosswhite, 2004; Vazsonyi, Pickering, Junger, & Hessing, 2001). In de theorie van Gottfredson en Hirschi is self-control (zelfregulatie of –controle) beschreven als een persoonskenmerk, een vaste eigenschap. Dit is

echter geen aangeboren eigenschap; gehechtheid, monitoring, supervisie, consistente disciplinerende, herkennen van deviant gedrag zijn alle geassocieerd met de ontwikkeling van zelfbeheersing (Cochran et al., 1998; Gibbs, Giever, & Martin, 1998; Gottfredson & Hirschi, 1990; Hay, 2001; Hope & Chapple, 2005; Latimore, Tittle, & Grasmick, 2006; Perrone, Sullivan, Pratt, & Margaryan, 2004; Pratt, Turner, & Piquero, 2004; Unnever et al., 2006). Gezien deze verbanden, lijkt het aannemelijk dat kinderen in gezinnen met een dwangmatige opvoeding een lager niveau van zelfcontrole zullen ontwikkelen. Dit zijn namelijk precies de gezinnen waar de kans het grootst is dat ouders deze vaardigheden in mindere mate bezitten (Diekstra & Komen, 2004; Unnever et al., 2006). Ook cognitieve vaardigheden lijken samen te hangen met zelfregulatie (Snyder, Reid, & Patterson, 2003). Dit punt zal later behandeld worden.

Hoewel er theoretische en empirische ondersteuning is voor het verband tussen antisociaal/delinquent gedrag en zelfcontrole pleiten Wikström en Treiber (2007) tegen dit directe verband; het blijkt dat de 'persoonseigenschap' zelfregulatie niet alleen verschilt tussen individuen, maar ook *binnen* individuen en *tussen* contexten. Dat wil zeggen dat dezelfde persoon onder verschillende omstandigheden een ander niveau van zelfcontrole laat zien. De rol van zelfbeheersing in het theoretisch kader moet daarom niet overschat worden; slechts wanneer er sprake is van een bewuste afweging tussen gedragsalternatieven is dit begrip relevant; wanneer een individu bepaalde gewoonten heeft die ervoor zorgen dat wanneer 'A' gebeurt, hij reageert met gedrag B en hier niet over nadenkt, is er geen invloed van self-control op het gedrag (Wikström & Treiber, 2007). Hetzelfde gaat op voor gedrag dat door een individu niet wordt gezien als verkeerd; wanneer het gedrag niet als 'fout' wordt gezien, is er geen reden om jezelf te beheersen en dit gedrag niet te vertonen. (Figuur 1, 2 en 3, Wikström & Treiber, 2007, pp. 248-249, zie bijlage 1). Wanneer morele waarden van een individu het niet toestaan om een delict te plegen is er ook geen sprake van zelfcontrole; omdat er geen keuze is, valt er geen gedrag te controleren.

The primary reason for individuals' law abidance is strong moral beliefs (and moral habits) that correspond to the moral rules of the law, rather than their ability to exercise self-control (or respond to deterrence). We believe that most people, in most circumstances, abide by most laws because they do not see acts of crime as an alternative, not because they (because of exercising self-control or responding to deterrence) choose not to violate the law. We further submit that the role an individual's ability to exercise self-control plays in crime causation is limited to cases in which the individual deliberates over a conflict between his/her moral beliefs and his/her motivation to act in a way that breaches the law. Finally, we submit that there are many crimes in which the ability to exercise self-control is irrelevant because they are committed out of moral habit (which may, for example, be true of

a majority of traffic violations, cases of illicit drug use and some types of violent crime). (Wikström & Treiber, 2007, p. 250)

Hierbij kan wel worden aangetekend dat, hoewel individuen het begaan van een delict als moreel verkeerd zien, ze hier wellicht toch tot overgaan onder druk van een individu of groep (*peer-pressure*). Dit kan een voorbeeld zijn van de omgevingsinvloed; het delict zou niet gepleegd zijn wanneer het individu alleen was, of; het niveau van zelfbeheersing is groter wanneer iemand alleen is dan wanneer iemand zich in een groep begeeft. Mogelijk is binnen een groepssetting de omgevingsinvloed of groepsdruk groter dan het morele besef dat bepaald gedrag verkeerd is. Het moreel redeneren dat hierbij een rol speelt wordt later behandeld.

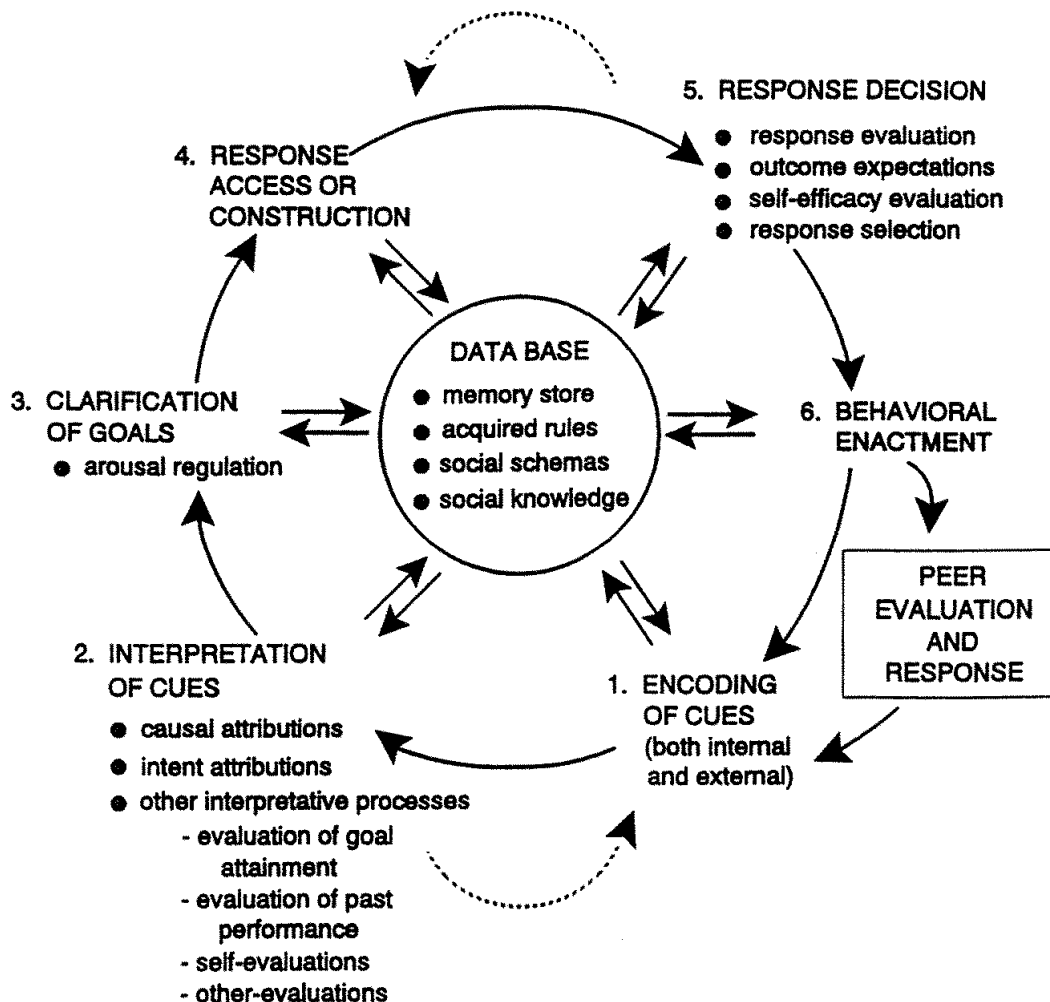
1.1.2.2. Sociale informatieverwerking

Diverse ouderschaps-variabelen spelen een rol in het verklaren van afwijkend, antisociaal en delinquent gedrag, onder meer via imitatie en bekrachtiging. Het gedrag van ouders kan zorgen voor minder zelfregulatie maar daarnaast stellen Crosswhite en Kerpelman (2009) ook dat dwangmatig negatieve patronen in de opvoeding ervoor kunnen zorgen dat kinderen sociale informatie anders gaan interpreteren. Sociale informatieverwerking of social information-processing (SIP) is door diverse auteurs in verband gebracht met agressie en (sociaal) onaangepast gedrag (Crick & Dodge, 1994, 1996; Brendgen, Vitaro, Tremblay, & Wanner, 2002; Fontaine, Burks, & Dodge, 2002, Slaby & Guerra, 1988). Het model van sociale informatieverwerking dat Crick en Dodge (1994) opstelden, pleit voor een model in zes stappen; van de sociale 'cues' tot de gedragsmatige reactie daarop (figuur 3.).

Het agressieve gedrag dat samenhangt met gebrekkige sociale informatieverwerking kan uitgesplitst worden naar reactief-agressief en proactief-agressief gedrag (Crick & Dodge, 1996). Het blijkt dat reactief-agressieve kinderen moeite hebben met het interpreteren van de bedoelingen van anderen (stap 1 en 2 van figuur 3); ze zien het gedrag van anderen vaker als bedreigend waardoor een agressieve reactie voor hen gerechtvaardigd lijkt. Proactief-agressieve kinderen gebruiken agressief gedrag om een doel te bereiken en ze zien agressie als een legitiem en (in het verleden) succesvol middel om dat te bereiken (stap 5). Beide vormen van agressie zijn te verminderen maar vereisen wel een andere aanpak; reactief-agressieve kinderen kan worden geleerd sociale signalen beter te herkennen (en ze als minder vijandig te interpreteren), pro-actief agressieve kinderen moet geleerd worden dat agressie niet loont (Crick & Dodge, 1996). Hiervoor is het nodig om de sociale context weerbaarder te maken, zodat agressief gedrag niet leidt tot het gewenste resultaat. Wanneer agressief gedrag

niet positief bekrachtigd wordt, zal na verloop van tijd vaker worden gekozen voor een andere vorm van gedrag.

Figuur 3:



Crick & Dodge, 1994, p. 76

Naarmate kinderen ouder worden, leren ze steeds meer verschillende manieren om te reageren op sociale situaties. Hun sociale kennis en gedragsrepertoire neemt met de leeftijd toe. Crick en Dodge (1994) beschrijven:

With age, children are likely to acquire new ways of responding to social situations (i. e. their strategy repertoires increase), a quantitative change. However, children are also likely to exhibit qualitative changes in strategy acquisition as they grow older. For example, with age, most children learn relatively more skillful and adaptive ways to negotiate conflicts with peers (as opposed to the more aggressive tactics that are often used by young children). (Crick & Dodge, 1994, p. 80)

De onderzoekers geven echter wel aan dat, naarmate het kind ouder wordt, het gedragspatroon ook strammer wordt. Dit houdt in dat wanneer het kind op jonge leeftijd al veel antisociaal, agressief gedrag vertoont (of dit nu pro- of reactief is), dit gedrag een grotere kans heeft om later ook gebruikt te worden omdat het inmiddels een routine vormt. Wanneer dit gekoppeld wordt aan de coercion-theory, lijkt het aannemelijk dat het negatieve interactiepatroon dat thuis al wordt geoefend, buitenshuis versterkt wordt. Kinderen die sociale signalen verkeerd interpreteren zullen eerder agressief reageren en hierop ook agressief benaderd worden door andere kinderen, waardoor het kind bevestigd wordt in zijn opvatting van het gedrag van anderen (Crick & Dodge, 1994). Op deze wijze vormt de misinterpretatie van sociale signalen een selffulfilling prophecy.

1.1.3 Moreel redeneren

Het is mogelijk dat via imitatie en bekrachtiging ook definities van gedrag worden aangeleerd. Dit houdt in dat via deze mechanismen wordt geleerd welke vormen van gedrag toelaatbaar, wenselijk of juist onacceptabel zijn. Deze geïnternaliseerde definities kunnen worden beschouwd als onderdeel van moraliteit en hebben dus betrekking op de normen, waarden en attitudes die *achter* het gedrag schuilgaan. Internaliseren van waarden begint al als kind, de eerste stap bestaat uit het gehoorzamen aan je ouders om negatieve consequenties te vermijden. Een volgende stap is *committed compliance*, “the child appears to share the parent’s values and to be as committed as the parent to the goal of good behavior” (Kerig & Wenar, 2005, p. 60). Kinderen die in deze fase verkeren gedragen zich ook goed wanneer ze niet worden herinnerd aan hoe ‘het hoort’. Wanneer kinderen dit gedrag al in hun peutersjeden vertonen, voorspelt dat internalisering op kleuterleeftijd (Kochanska, Aksan, & Koeing, 1995). Hierbij spelen – net als bij het ontwikkelen van zelfregulatie en sociale informatieverwerking – diverse ouderschapsvaardigheden een rol. Dwangmatige, harde of niet-responsieve ouders zorgen voor veel schaamte bij het kind, dit zorgt ervoor dat kinderen weinig tot niet gemotiveerd zijn om te voldoen aan de verwachtingen van ouders en de waarden van hun ouders te internaliseren. Dit lijkt overeen te komen met de verwijdering tussen ouder en kind zoals eerder beschreven (in 1.1.2 en Diekstra en Komen, 2004). Wanneer dit het geval is, lijkt het – mede op basis van bovenstaande – aannemelijk dat deze kinderen op een lager moreel niveau (Kohlberg, 1984) zullen redeneren.

Moreel redeneren heeft een positief verband met moreel gedrag – meer pro sociaal en minder antisociaal gedrag – (Bredemeier, 1994; Smetena, 1990; Stams et al., 2006) en een negatieve relatie met delinquent gedrag (Wikström & Treiber, 2007). Ander onderzoek vond

eenzelfde verband; het niveau van moreel redeneren bij delinquente jongeren lag lager dan bij niet-delinquente jongeren (Gregg, Gibbs, & Basinger, 1994; Stams et al., 2006). Omdat moreel gedrag en redeneren al in diverse studies in verband zijn gebracht met sport (Arnold, 1994; Kavussanu, 2008; Rutten et al., 2004, 2007, 2008, 2010) is het interessant om te kijken wat de verbanden zijn tussen sportdeelname, moreel redeneren, delinquentie en pro- en antisociaal gedrag.

De gevonden relaties tussen sport en anti- en pro sociaal gedrag zijn niet eenduidig; Vazsonyi *et al.* (2002) concludeerden dat jongeren die deelnamen aan georganiseerde sporten minder antisociaal gedrag vertoonden terwijl Stams *et al.* (2009) vonden dat sportdeelname samenhangt met meer antisociaal maar minder delinquent gedrag. Mogelijke verklaringen voor negatieve effecten van sport op het gedrag van jongeren bestaan uit het blootstaan aan een macho-cultuur (Endresen & Olweus, 2005) of dat sport vraagt om een tijdelijke stop van het moreel redeneren (Shields & Bredemeier, 1995). Kavussanu (2008) en Nucci en Kim (2005) geven verder aan dat het benadrukken van prestatie en winnen tegen elke prijs ook kan zorgen voor een toename in antisociaal gedrag. Positieve effecten bestaan uit een afname van antisociaal gedrag en een toename van pro sociaal gedrag. Deze effecten worden mede verklaard door een hoger niveau van moreel redeneren (Rutten et al., 2007). Een positief sociomoreel klimaat is een voorspeller van moreel gedrag in georganiseerde jeugdsporten (Guivernau & Duda, 2002). Een afname van antisociaal gedrag is geassocieerd met de opvatting van het team over fair-play (Rutten et al., 2008), het pro sociale gedrag kan toenemen wanneer er nadruk ligt op persoonlijke verbetering en beheersing (*personal improvement* en *skill mastery*), in tegenstelling tot winnen tegen elke prijs (Kavussanu, 2008).

Factoren die een rol spelen bij het beïnvloeden van pro- en antisociaal gedrag (binnen de sportcontext) zijn dus onder meer het teamklimaat, opvattingen over fair-play, benadrukken van winst of juist verbetering van vaardigheden en beheersing. Verder blijkt dat een ondersteunende relatie van de coach met de sporter samenhangt met minder antisociaal en meer pro sociaal gedrag (Rutten et al., 2007, 2008). De sociale context waarin de (sport)activiteiten plaatsvinden, lijkt daarnaast een grote rol te spelen in de verklaring van de richting van de resultaten; activiteiten in de schoolcontext zijn geassocieerd met positievere uitkomsten (Rutten et al., 2010). Maar zelfs wanneer de sport in de juiste sociale context plaatsvindt, is er nog geen garantie op verbetering van het moreel redeneren of – gedrag. Pas wanneer er nadrukkelijk aandacht is (van een begeleider) voor sociale en morele ontwikkeling, kan een dergelijke ontwikkeling zich voordoen (Rees, Howell, & Miracle, 1990). Hiermee is direct het belang van de begeleider, trainer of coach duidelijk. Rutten *et al.*

(2007) duiden; “Coaches who maintain good relationships with their athletes reduce antisocial behavior, and ... exposure to relatively high levels of sociomoral reasoning within the immediate context of sporting activities promotes prosocial behavior” (p. 263).

Conclusie hoofdstuk 1

In het voorgaande hoofdstuk is een overzicht gegeven van diverse factoren die een rol spelen bij de ontwikkeling van afwijkend, antisociaal en delinquent gedrag. Er is gekozen voor een indeling naar mechanismen van de social-learning theorie; imitatie (en socialisatie), bekrachtiging en moreel redeneren.

Gedrag is deels geïmiteerd, afgekeken van anderen. De personen van wie het meeste gedrag van wordt afgekeken zijn degenen waarmee je het meeste contact of de beste band hebt. Belangrijke anderen kunnen ouders zijn, leraren, vrienden, maar ook jongerenwerkers of trainers/coaches bij sportverenigingen. Wanneer deze personen competent en sociaal zijn, leidt dit tot positieve resultaten. Antisociale belangrijke anderen zorgen voor minder wenselijke uitkomsten. Dit blijkt ook uit onderzoek naar groepswijze interventies voor probleemjongeren; het agressieve gedrag van het kind wordt versterkt in een nog agressievere groep, terwijl het afneemt in een minder agressieve groep. Ook in dit onderzoek bleek een belangrijke rol weggelegd voor de begeleiding van de interventie; door scherp toezicht op groepsleden en effectief gedragsmanagement in groepsessies worden negatieve effecten beperkt en positieve effecten vergroot. Gedrag wordt niet alleen geïmiteerd, het gekopieerde gedrag wordt ook versterkt of juist verzwakt door bekrachtiging van belangrijke anderen.

Bekrachtiging vindt plaats via beloningen en straf, dit gebeurt zowel in de opvoeding als bij kinderen en jongeren onderling. Consequente bekrachtiging van negatief gedrag kan leiden tot een dwangmatig negatief opvoedingspatroon. Ouders met beperkte opvoedingsvaardigheden vervallen eerder in deze patronen. Op deze manier leren kinderen al op jonge leeftijd dat negatief, antisociaal gedrag loont. Een ander gevolg van een dwangmatig negatief opvoedingspatroon is dat er verwijdering kan optreden tussen ouder en kind; de kinderen zullen zich richten op leeftijdsgenoten met een vergelijkbare thuissituatie. Het thuis aangeleerde gedrag wordt vervolgens in de peergroup geoefend, en de groepsleden stimuleren elkaar tot meer en ernstiger antisociaal en delinquent gedrag. Dezelfde ouderschapsvariabelen die samenhangen met een dwangmatig negatieve opvoeding, zijn geassocieerd met minder zelfcontrole en veranderde sociale informatieverwerking bij de kinderen. Zelfcontrole of zelfregulatie is door vele auteurs in verband gebracht met delinquent gedrag, sociale informatieverwerking blijkt een relatie te hebben met agressief gedrag van jongeren.

Het laatste mechanisme van het gebruikte social-learning model is moreel redeneren. Dit beslaat de opvattingen, normen en waarden, die mede aan gedrag ten grondslag liggen. Moreel redeneren hangt samen met moreel gedrag; een hoger niveau van moreel redeneren is gerelateerd aan meer pro sociaal gedrag, minder antisociaal en delinquent gedrag. Omdat sport een omgeving vormt waarin moreel gedrag vrijblijvend geoefend kan worden *en* omdat een groot percentage van de jongeren aan sport doet, is gekeken wat de relatie tussen sport en moreel redeneren en gedrag is. Sport kan zowel positieve als negatieve effecten hebben op het gedrag van de deelnemers; negatieve effecten kunnen zich voordoen bij het benadrukken van prestaties, winnen tegen elke prijs of blootstaan aan een machocultuur. Positieve effecten doen zich voor wanneer sprake is van een positief sociomoreel teamklimaat, aandacht voor fair-play en het benadrukken van beheersing en vaardigheden. Ook is weer een doorslaggevende rol weggelegd voor de coach; een ondersteunende relatie met een coach die zich pro sociaal opstelt, op een hoog niveau moreel redeneert en hier consequent naar handelt, is belangrijk voor de verbetering van moreel redeneren en de toename van pro sociaal gedrag.

2. Wat zijn effectieve maatregelen?

In het voorgaande deel is aandacht geweest voor factoren die kunnen bijdragen aan een antisociale of delinquente ontwikkeling en factoren die juist hiertegen kunnen beschermen. Dit hoofdstuk zal zich niet richten op specifieke risico- of protectieve factoren maar is gericht op het ontwerp van interventies, eigenschappen van programma's die bijdragen aan de effectiviteit. Omdat niet alle risico- en protectieve factoren veranderlijk zijn, zullen interventies die op niet-veranderlijke factoren gericht zijn niet effectief zijn. In de jaren '70 was hierover nog weinig bekend en de maatregelen tegen criminaliteit waren dan ook niet effectief. Hierdoor ontstond pessimisme over de mogelijkheden om delinquentie te voorkomen of te verminderen; "... education at its best, or [...] psychotherapy at its best, cannot overcome, or even appreciably reduce the powerful tendency for offenders to continue in criminal behaviour..." (Martinson, 1974, p. 49). Na meer onderzoek naar effectiviteit is deze negatieve houding omgeslagen; "...prevention programs that are carefully designed and implemented can be effective in preventing many of the problems facing children and adolescents. Programs that engage children and their environmental context are most likely to produce change" (Nation et al., 2003, p. 455). Oftewel; om problemen van jongeren aan te pakken is het belangrijk om niet alleen de jongeren hierbij te betrekken, maar ook hun omgeving. Dit, gekoppeld aan de toenemende kennis over risico- en protectieve factoren, maakt het in theorie mogelijk om steeds effectievere interventies en preventieve maatregelen te ontwerpen. Omdat er meer en meer evaluatiestudies worden gedaan naar projecten om criminaliteit te verminderen of te voorkomen, overlast te verminderen en diverse vaardigheden van jongeren te ontwikkelen, worden er ook meer eigenschappen van deze programma's beschreven die verantwoordelijk zijn voor het succes (of falen) van de programma's. De kenmerken of eigenschappen van effectieve programma's zijn beschreven in de what-works principes (McGuire & Priestley, 1995; Nation et al., 2003). In deze principes is een uitsplitsing te maken naar kenmerken die vallen onder programma-eigenschappen, matching van de doelgroep of implementatie en evaluatie.

Binnen het eerste gebied, de eigenschappen van het programma, komt allereerst aan bod dat een programma 'comprehensive' moet zijn; het moet breed gericht zijn en uit meerdere interventies bestaan om de mediatie-factoren en voorlopers van het ongewenste gedrag te beïnvloeden. Nation *et al.* (2003) splitst dit principe verder uit in 2 dimensies; meerdere interventies en meerdere settings; meerdere interventies refereert aan de importantie

om meerdere interventies te bundelen, gericht op diverse factoren die samenhangen met, of voorafgaan aan het probleemgedrag. Multiple settings verwijst naar het belang om in diverse contexten aandacht aan het probleemgedrag te besteden; programma's om drugsgebruik te voorkomen moeten zich richten op risico- en protectieve factoren in de wijk, familie, school of vriendengroep (Hawkins & Catalano, 1992, in Nation et al., 2003). Op deze wijze worden zoveel mogelijk van de diverse criminogene factoren beïnvloed. Een ander principe dat binnen de programma-eigenschappen valt is het gebruik van 'varied teaching methods'; er is behoorlijke consensus met betrekking tot het aanleren van vaardigheden, dit is van groot belang om diverse vormen van probleemgedrag te voorkomen of te verminderen. De vaardigheden die aangeleerd moeten worden zijn niet voor elke vorm van probleemgedrag hetzelfde. Over het algemeen blijkt het effectiever om vaardigheden te ontwikkelen dan om kennis aan te leren of groepsdiscussies te houden (McGuire & Priestley, 1995; Nation et al., 2003). Verder blijkt het van belang te zijn om een programma in voldoende dosering aan te bieden. De dosering kan gemeten worden in kwaliteit en kwantiteit van contactmomenten en hierbij ingesloten zit het aantal sessies, de duur van een bijeenkomst, de duur tussen twee bijeenkomsten en de duur van het totale programma. Over het algemeen geldt dat hoe groter het risico is op het ontwikkelen van probleemgedrag, hoe hoger de dosering moet zijn (McGuire & Priestley, 1995; Nation et al., 2003; Nee & Ellis, 2005). Omdat de effecten van interventies vaak afnemen na verloop van tijd blijkt het belangrijk te zijn om na verloop van tijd weer een 'booster session' te houden om de geleerde vaardigheden weer de revue te laten passeren of aandacht te vestigen op nieuw te ontwikkelen vaardigheden. Naast voorgaande punten is het van groot belang dat een programma gestoeld is op een theorie; programma's met een theoretische onderbouwing van de werkwijze zijn effectiever dan programma's die niet theoretisch onderbouwd zijn (McGuire & Priestley, 1995). Veel programma's die nu uitgevoerd worden zijn bottom-up gestart; begonnen als een 'goed idee' van iemand. Deze ideeën worden uitgevoerd en bijgeschaafd op basis van ervaringen uit het verleden, en niet op basis van theorie. Nation et al. (2003) onderscheiden 2 soorten theorieën; etiologische – gericht op het verklaren van het ontstaan van het gedrag – en interventie-theorieën, gericht op de beste methoden om de etiologische factoren te beïnvloeden. Als laatste punt van aandacht bij de programma-eigenschappen blijkt het belangrijk te zijn kinderen de kans te geven om sterke, positieve relaties te vormen. Afhankelijk van het type interventie kunnen deze relaties worden aangegaan met ouders, peers, leraren of, in het geval van pedagogische interventies (in de sport) ook met jongeren- of sportwerkers.

Wanneer de programma-eigenschappen voldoen aan bovenstaande eisen is een programma nog niet altijd effectief; het programma moet ook gericht zijn op een specifieke doelgroep. Er dient een match te zijn tussen het programma en de beoogde doelgroep. Een onderdeel van deze matching is de timing van de interventie; de interventie moet worden uitgevoerd wanneer de deelnemer er het meest gevoelig voor is. Volgens Dryfoos (1990, in Nation et al., 2003) moeten interventies worden gericht op veranderlijke ‘precursors’ (voorlopers) van het ongewenste gedrag. Tenslotte moet de interventie sociaal-cultureel relevant zijn:

Designing a prevention program to be culturally appropriate is one recommendation for increasing relevance. Culturally tailoring prevention programs goes beyond *surface structure* language translation to *deep structure* modifications sensitive to cultural factors that influence development and receptiveness to the intervention. (Nation et al., 2003, pp. 453-454)

De evaluatie moet bestaan uit het systematisch monitoren van vooraf gestelde variabelen om te voorkomen dat er op basis van anekdotes wordt geconcludeerd dat er vooruitgang wordt geboekt. Door meerdere programmaonderdelen te evalueren kan feedback gegeven worden om het programma steeds beter te maken (Nation et al., 2003). Tenslotte geven Nation *et al.* (2003) aan dat wanneer aan de bovenstaande voorwaarden wordt voldaan, er nog altijd een kans is op tegenvallende resultaten; de uitvoerders van het programma moeten goed geselecteerd, opgeleid of getraind en begeleid worden.

Andere overzichten gebruiken afwijkende indelingen (Berger & Menger, 2002; Kazdin, 1997; van der Laan & Slotboom, 2002, zie bijlagen 2, 3 en 4) maar de overlap hiertussen is aanzienlijk. Volgens van der Laan (2004) zijn er naast de organisatorische kenmerken van effectieve programma’s nog een aantal concrete zaken waarop gelet moet worden wanneer het doel is om gedragsverandering te bewerkstelligen. Zo noemt hij meerdere factoren waarmee rekening gehouden moet worden om het effect op het ongewenste gedrag te maximaliseren. De opsomming begint met de *onvermijdelijkheid* van straf; iedere keer dat het ongewenste gedrag wordt vertoond, moet er worden ingegrepen. Wanneer dit niet gebeurt en er wordt inconsequent gestraft, wordt er een signaal afgegeven dat het gedrag niet altijd ongewenst is, waardoor het gedrag steeds geprobeerd wordt om te kijken of het deze keer misschien weer ‘werkt’. Verder dient de straf *onmiddellijk* te worden uitgevoerd, zo snel mogelijk na het vertoonde ongewenste gedrag. Wanneer er teveel tijd tussen het ongewenste gedrag en de straf zit, is vaak al vergeten waarom er gestraft wordt. Hiermee komt van der

Laan (2004) op het volgende punt, de straf moet worden *begrepen* en *rechtvaardig* gevonden worden.

Als men niet inziet dat het eigen gedrag een overtreding van een norm inhoudt of de norm als zodanig niet wordt onderschreven, of als blijkt dat hetzelfde gedrag van iemand anders niet wordt bestraft, zal de weerstand tegen de sanctie groot zijn en wordt de kans op succes klein(er). Een sanctie moet begrijpelijk zijn in de zin dat inhoud en vorm van de sanctie gerelateerd zijn aan het te bestraffen gedrag; het helpt als de activiteiten in het kader van een straf als zinvol worden ervaren. (van der Laan, 2004, p. 34)

Daarnaast moet er een zekere *variatie* in straffen zijn; wanneer elke keer voor dezelfde overtreding op dezelfde wijze wordt gestraft treedt er na verloop van tijd gewenning op waardoor het effect van de straf afneemt. Door gevarieerd te straffen wordt gewenning voorkomen en blijft de straf in principe effectief. Tenslotte moet er niet te zwaar of te licht gestraft worden; disproportioneel zwaar straffen wekt ook weerstand op tegen de straf, terwijl een te lichte straf geen indruk maakt en te weinig als straf wordt gevoeld.

Wat niet moet worden vergeten bij al deze eisen aan 'straf', is dat belonen vaak een veel effectiever middel is om gedragsverandering te bewerkstelligen (van der Laan, 2004). Daarnaast kan het goed zijn om ongewenst gedrag te negeren; wanneer het ongewenste gedrag er puur op is gericht om aandacht te krijgen, is - paradoxaal genoeg - straf een vorm van beloning.

Conclusie hoofdstuk 2

In dit hoofdstuk is een overzicht gegeven van factoren die bijdragen aan de effectiviteit van interventies en preventieve maatregelen, aangevuld met een overzicht van meer concrete vormen van effectieve straffen. Om de effectiviteit te maximaliseren moeten programma's zich richten op meerdere contexten, veranderlijke vormen van gedrag, een voldoende specifieke doelgroep en het aanleren van vaardigheden; gebruik maken van diverse middelen, worden aangeboden in voldoende dosering, theoretisch onderbouwd zijn, kansen bieden op het ontwikkelen van sterke, positieve relaties, goed getimed en sociaal-cultureel relevant zijn. De praktische effectiviteit kan alleen blijken uit een evaluatie van vooraf gestelde uitkomstmaten. Dit zijn factoren op het niveau van de programmastructuur die van invloed zijn op de effectiviteit van interventies. Meer concreet zijn er ook factoren die bijdragen dat gedragsverandering waarschijnlijker wordt. Om het effect van een straf te maximaliseren, moet de straf onvermijdelijk, onmiddellijk, begrijpelijk, rechtvaardig, gevarieerd en van voldoende sterkte zijn. Meest belangrijk is dat het belonen van goed gedrag een sterker middel is om gedragsverandering te bewerkstelligen dan het bestraffen van ongewenst gedrag.

3. Projectbeschrijving Doelbewust

In dit hoofdstuk wordt een beschrijving gegeven van het project Doelbewust en de methodiek erachter. Het project wordt beschreven volgens de richtlijnen die het Nederlands Jeugd instituut (NJI) op haar site heeft staan (<http://www.nji.nl/eCache/DEF/1/07/385.html>). Ten eerste wordt het doel van de methodiek behandeld, gevolgd door de afbakening van de doelgroep en het domein, werkwijze, onderbouwing en de positie ten opzichte van andere methodieken. De beschrijving is gebaseerd op het projectplan zoals dat is geformuleerd bij de start van Doelbewust (Bijlage XX) en op basis van eigen observaties van het project.

3.1 Doel

Het doel van Doelbewust is het verminderen en voorkomen van overlastgevend gedrag door jongeren van tussen de 10 en 16 jaar. Daarnaast wordt beoogd de aanspreekbaarheid van de jongeren door buurtbewoners te verbeteren. Ook wordt geprobeerd het beweeggedrag te verbeteren, lidmaatschap van een sportvereniging wordt gezien als doel om de sociale cohesie te bevorderen (en de aanspreekbaarheid op gedrag te vergroten).

3.2 Afbakening doelgroep en domein

De doelgroep van Doelbewust bestaat uit jongeren tussen de 10 en 16 jaar met een verhoogd risico op het vertonen van overlastgevend, antisociaal en delinquent gedrag en een slechte aanspreekbaarheid op dat gedrag. Het probleemgedrag doet zich voor wanneer de jongeren zich (groepsgewijs) in hun eigen wijk ophouden. Verder is het belangrijk dat de jongeren affiniteit hebben met voetbal.

3.3 Werkwijze

Selectie en instroom

Jongeren die overlastgevend gedrag vertonen in de wijk, moeilijk aanspreekbaar zijn op dit gedrag en jongeren die dreigen deze kant op te gaan worden geworven via de jongerenwerker in de wijk. De jongerenwerker krijgt signalen die hierop wijzen via school, eigen observatie, de wijkagent of via buurtbewoners. Er wordt gekeken of de jongere mogelijk geschikt is voor deelname aan een wijkvoetbalteam op basis van leeftijd, gedrag en inzet. Bij de selectie van de deelnemers wordt niet alleen gekeken naar het huidige gedrag. Door ook jongere deelnemers te selecteren wordt geprobeerd een scheiding te maken naar leeftijd; de jongere

groep wordt geselecteerd voor het voetbalteam om ze niet te laten ‘doorstromen’ naar de oudere groep, die soms al overlast veroorzaakt.

Wanneer de jongere geschikt wordt geacht voor het project (door de jongerenwerker), en wil deelnemen, wordt er een contract getekend door de jongere en worden de ouders van de jongere geïnformeerd over het project. Het ondertekenen van het contract wordt bij voorkeur zo groots mogelijk aangepakt, de jongens tekenen dan (per team) op één grote persconferentie waar ook de ouders, familie, vrienden en buurtbewoners bij uitgenodigd zijn. Bij de contractondertekeningen wordt het tenue uitgereikt aan de deelnemers, wat ze moeten dragen bij trainingen en wedstrijden om de bekendheid en herkenbaarheid van de deelnemers te maximaliseren. In het contract staat dat de jongens zich ook buiten de projecturen als echte voetbalprofs dienen te gedragen; nu ze deelnemen aan het project kunnen op ieder moment van de dag worden aangesproken op hun gedrag, zowel door teamgenoten, jongeren- en sportwerkers als buurtbewoners.

Inhoudelijk

Deelnemers aan Doelbewust hebben een wekelijkse voetbaltraining en jaarlijks enkele uitwisselingen; wedstrijden tegen andere Doelbewust-teams. Ieder team heeft een sport- en een jongerenwerker als ‘technische staf’. Verder zijn er jaarlijks twee toernooien en is er een gezamenlijk kamp voor alle teams. Bij de wekelijkse training wordt vaak voorafgaand aan de voetbaltraining de situatie in de wijk en de persoonlijke levens van de spelers besproken. Dit is meestal vrij informeel en vrijblijvend, pas wanneer de jongerenwerker signalen heeft gekregen dat er iets is gebeurd in de wijk of met een deelnemer wordt er verder doorgevraagd en wordt er een ‘themabespreking’ gehouden. Af en toe is er bij een dergelijke themabespreking aandacht voor een specifiek onderwerp (zoals heling, de film Fitna, respect etc.). Het is de bedoeling dat bij de themabesprekingen de aandacht uitgaat naar – niet betuttelende – gedragsverandering. Het voetbalgedeelte van de training begint met een korte warming-up, voor er een aantal oefenvormen worden gedaan. De afsluiting van iedere training bestaat uit een partijvorm. Na afloop van de training wordt door de hele groep een kring gemaakt en roepen de jongens de slogan van Doelbewust; één team, één resultaat!

Bij alle bijeenkomsten gelden grofweg dezelfde regels; er wordt niet gescholden, niet geprovoceerd of gevochten op straffe van 10x opdrukken. In principe kan iedereen aangeven dat een deelnemer moet opdrukken, zowel de jongens onderling kunnen elkaar zo corrigeren maar ook een coach kan dit als middel gebruiken. Kernbegrippen van het project zijn samenwerking, loyaliteit, teamspirit, doorzettingsvermogen en normen en waarden

(http://www.divers.nl/projecten/index.php?project_id=68). De nadruk ligt dan ook bij elke training op fair-play, dit wordt in de toernooien meer benadrukt dan het winnen van wedstrijden; de fair-play-award is groter dan de beker voor de toernooi-winnaar.

Ook bij het kamp komen de kernbegrippen weer terug; een dag bestaat uit het afwerken van meerdere oefeningen (een conditietraining gegeven door een selectiespeler van FC Den Bosch voor het doorzettingsvermogen, een soort survivalworkshop voor samenwerking, rugby om grenzen aan te geven (je mag fysiek contact maken, maar wel op een goede manier) en thema's (het laatste kamp kwam er een veroordeelde vertellen over zijn jeugd, hoe dat hem op het slechte pad bracht, en hoe je leven er tijdens en na een gevangenisverblijf uitziet). Met deze oefeningen en thema's wordt geprobeerd te laten zien wat goed en slecht is en dat goed gedrag wordt beloond en slecht gedrag bestraft.

Jaarlijks wordt een vragenlijst afgenomen bij de deelnemers waarin vragen staan over het beweeggedrag, lidmaatschap van (sport)vereniging, sociale vaardigheden en gedrag thuis, op school en in de wijk. Op deze manier wordt gekeken of naarmate de jongens langer deelnemen, hun gedrag verbetert. De kwantitatieve resultaten van deze vragenlijst zijn, net als een kwalitatieve indruk, te vinden in het rapport van Cevaal, Smits en Nootebos (2010).

Uitstroom

Sommige deelnemers laten tijdens het project dusdanig slecht gedrag zien dat een coach of team kan beslissen dat diegene niet langer mag meedoen aan het project. Dit kan gaan om gedrag binnen het project, wanneer de negatieve invloed op de rest van het team te groot wordt. Ook gedrag op straat, in de wijk of op school kan aanleiding vormen om iemand uit het team te verwijderen. Dit zijn echter negatieve uitzonderingen. De meeste jongens stromen uit vanwege hun leeftijd, gebrek aan motivatie (bijvoorbeeld geen uitdaging meer in het voetballen tegen jongere deelnemers, thema's die minder aansluiten bij hun beleving, liever bij een andere groep horen dan bij Doelbewust) of omdat ze Doelbewust niet meer kunnen combineren met school of sport(trainingen). Degenen die een goede ontwikkeling hebben doorgemaakt wat betreft gedrag en nu als voorbeeld voor anderen (jongere deelnemers) kunnen dienen, wordt gevraagd om bij het team betrokken te blijven als vrijwilliger. Ze kunnen dan af en toe een training komen geven of een thema voorbereiden. Op deze manier blijven de jongens in het zicht en kunnen ze als rolmodel worden gezien door de jongere deelnemers.

3.4 Onderbouwing

Theoretisch

Het vertoonde overlastgevende, antisociale en agressieve gedrag van de deelnemers aan doelbewust wordt veroorzaakt door een aantal dingen. In de social-learning theorie komt naar voren dat jongeren hun gedrag aanleren via imitatie, bekrachtiging en morele waarden. Dit pakt in 'goede buurten' goed uit maar in de risicowijken in 's-Hertogenbosch hebben de jongeren teveel slechte rolmodellen waaraan ze zich spiegelen, waaronder zowel leeftijdsgenoten als mogelijk ook ouders. Concreet betekent dit dat de jongens zich optrekken aan mensen die geen pro sociaal gedrag vertonen, ze imiteren het gedrag van de verkeerde mensen. Wanneer ze dit gedrag imiteren zullen ze hiervoor beloond worden; ze ontlene extra sociale status aan het meelopen met oudere (al meer antisociale) jongeren. Door bekrachtiging van het negatieve gedrag door leeftijdsgenoten (en oudere jongeren), leren de jongens dat dit gedrag loont, dat het iets kan opleveren en dat het helemaal niet verkeerd is. Dit laatste punt betreft dan de morele waarden die schuilgaan achter het gedrag.

In de beschrijving van de methodiek komt als eerste naar voren dat geprobeerd wordt om de jongere jongens op te nemen in een team en hen zo af te schermen van een oudere groep negatieve rolmodellen. Op basis van de eerder beschreven theorie is dit een goed begin; door de jongens weg te houden bij slechte voorbeelden, zijn er minder mogelijkheden om de negatieve rolmodellen te imiteren. In het team komen de jongens nog wel in aanraking met leeftijdsgenoten die ook een verkeerd voorbeeld kunnen geven, maar dit vindt plaats onder toezicht van een positief rolmodel (de trainer/coach). Als deze persoon het gedrag van de teamleden goed in de gaten houdt en consequent ingrijpt bij normoverschrijdend gedrag, hoeft er geen sprake te zijn van training in afwijkend gedrag. Een tweede component in de werkwijze van Doelbewust is het ondertekenen van een contract. Hiervoor is niet direct een wetenschappelijke onderbouwing, wel biedt het een concreet houvast om de jongeren ook buiten de projecturen aan te spreken op hun gedrag. Verder is het belangrijk dat er wekelijks een activiteit is; zo is er overeenstemming tussen de frequentie van contactmomenten en de nog relatief milde problematiek van de doelgroep. De activiteit zou moeten bestaan uit een voetbalgedeelte en een themagedeelte. Tijdens het voetbalgedeelte is er aandacht voor fair-play en persoonlijke ontwikkeling, er hoeft maar weinig nadruk te worden gelegd op het winnen. De trainer legt het spel stil bij normoverschrijdend gedrag; er wordt duidelijk gemaakt dat bijvoorbeeld een bepaalde overtreding niet acceptabel is en geeft aan wat voor gedrag juist is. Zo wordt een beroep gedaan op het moreel redeneren van de jongens, hierbij heeft de trainer een actieve voortrekkersrol; hij moet consequent zijn in het bestraffen van

ongewenst gedrag en net zo consequent zijn in het belonen van gewenst gedrag. In de themabesprekingen gaat de aandacht uit naar actuele thema's in de wijk of in de maatschappij; door belangrijke problemen van en met de deelnemers te bespreken kun je iets doen aan het gedrag van de jongens; ze worden zich bewust van hun eigen gedrag en via de begeleiders kunnen ze alternatieve gedragsvormen aanleren.

De enige straf die in de methode staat beschreven is opdrukken; voor schelden, provoceren, niet luisteren etc. staat tien keer opdrukken. De bedoeling hiervan is dat de deelnemers respect krijgen voor de trainer/coach en voor elkaar, omdat ze ook elkaar kunnen laten opdrukken.

Een laatste onderdeel van de methode Doelbewust is het blijven betrekken van ex-deelnemers; jongeren die volgens de trainer/coach hun gedrag goed hebben aangepast en te oud worden om deel uit te maken van het team worden niet bedankt voor de moeite en uitgezwaaid. Deze succesvolle jongens worden gevraagd betrokken te blijven bij hun oude team, ze kunnen trainingen voorbereiden of een themabespreking begeleiden. Op deze manier worden ze ingezet als rolmodel waartegen de jongere deelnemers kunnen opkijken als iemand van wie ze positief gedrag kunnen leren.

Positie ten opzichte van andere methodieken

Er zijn meerdere projecten gestart in diverse steden die voetbal gebruiken als middel tot gedragsverandering voor jongeren die overlast veroorzaken op straat of dreigen af te glijden naar criminaliteit. De bekendste hiervan is waarschijnlijk Futsal Chabbab in Nijmegen (<http://www.safc.nl/>). Dit is ook een voetbalproject voor probleemjongeren maar heeft een andere insteek; de nadruk ligt niet op het verbeteren van de leefbaarheid in de wijk of het beter aanspreekbaar maken van de deelnemers, de focus ligt meer op het ontwikkelen van (onderwijs)kansen. Naast het voetbal wordt veel aandacht besteed aan huiswerkbegeleiding en wanneer een deelnemer niet zijn best doet op school wordt hij gestraft door niet mee te mogen trainen. Door de korte lijntjes met school worden onderwijsachterstanden en schooluitval bestreden. Het grootste verschil tussen beide projecten bestaat dus uit een wijkgerichte aanpak (Doelbewust) tegenover de combinatie met school (Futsal Chabbab). De kracht van de wijkgerichte aanpak is dat er gedifferentieerd kan worden naar problemen die in een specifieke wijk spelen. Een complicatie hierbij is wel dat het effect van het project lastiger is vast te stellen; een niet-uniforme aanpak leidt ook tot niet-uniforme resultaten.

4. Conclusie

In het eerste hoofdstuk is beschreven welke risicofactoren samenhangen met het ontwikkelen antisociaal en delinquent gedrag, het tweede hoofdstuk gaf een overzicht van eigenschappen van effectieve programma's en kenmerken van effectieve straffen. In hoofdstuk drie is een beschrijving gegeven van het project Doelbewust. De conclusie bestaat uit een vergelijking tussen de theorie van de eerste twee hoofdstukken en de projectbeschrijving van Doelbewust.

Gedrag is deels geïmiteerd, het wordt afgekeken van anderen. Wanneer deze personen prosociaal gedrag vertonen, kan dit leiden tot een positieve ontwikkeling van het kind. Antisociale personen in de directe omgeving vormen een risicofactor, zeker wanneer er sprake is van groepsgewijze aanpak van risicojongeren. In dit laatste geval is een belangrijke rol weggelegd voor de begeleider of uitvoerder van de interventie. Deze rol bestaat voor een deel uit het bekrachtigen van gedrag; negatief gedrag van de deelnemers moet consequent worden bestraft, positief gedrag moet consequent worden beloond. Bekrachtiging van gedrag vindt zowel plaats tussen jongeren onderling als in de opvoeding, tussen ouders en kind. Hier kan sprake zijn van consequente bekrachtiging van negatief gedrag wat leidt tot dwangmatige opvoedingspatronen. Kinderen zullen dit dwangmatige negatieve gedrag vervolgens ook oefenen in hun peergroup. Via deze weg kan het patroon leiden tot minder zelfregulering en een gewijzigde sociale informatieverwerking bij kinderen. Minder zelfregulering hangt samen met delinquent gedrag, de veranderde sociale informatieverwerking heeft een relatie met agressief gedrag.

Wat beschermend kan werken tegen de ontwikkeling van delinquent gedrag is de aanwezigheid van een prosociaal rolmodel; iemand die op een hoog niveau moreel redeneert en hier consequent naar handelt, kan bij zijn pupillen ook zorgen voor een hoger niveau van moreel redeneren. Binnen de sportcontext zijn er nog andere factoren die een rol spelen; een positief teamklimaat, veel aandacht voor fair-play en het benadrukken van beheersing en vaardigheden zijn geassocieerd met meer prosociaal gedrag en minder antisociaal gedrag.

Kijkend naar Doelbewust is een aantal programmaonderdelen in lijn met de criminogene theorie, maar er blijft ruimte voor verbetering. Wat betreft imitatie is Doelbewust goed op weg; er worden prosociale rolmodellen uit de eigen omgeving van de jongeren gebruikt en 'opgeleid'. Daarnaast worden de trainers als rolmodel ingezet, hoewel deze niet allen dezelfde (culturele) achtergrond hebben en dus niet altijd als zodanig gezien hoeven worden door de deelnemers. De rolmodellen die worden ingezet kunnen belangrijke anderen

worden wanneer ze genoeg binding hebben met de jongeren. Verder is de groepsgewijze aanpak van risicjongeren goed te verdedigen vanuit financieel oogpunt (er wordt geen geld besteed aan jongeren die dat niet nodig hebben) maar op basis van de literatuur lijkt deze aanpak een hogere kans te bieden op een verslechtering van het gedrag van de deelnemers.

Kijkend naar het onderdeel bekrachtiging is het jammer dat de thuissituatie niet kan worden beïnvloed, het risico op een dwangmatig negatieve opvoeding kan niet worden verminderd binnen het project. Bij signalering van (opvoed)problemen kan wel buiten het project om hulp worden ingeschakeld. Tijdens de projecturen wordt in principe het prosociale gedrag beloond en gestimuleerd en het antisociale gedrag bestraft dus ook hier beïnvloed het project een relevante risicofactor. Andere risicofactoren die binnen het onderdeel bekrachtiging vallen zijn zelfregulatie en sociale informatieverwerking, beide risicofactoren kunnen worden beïnvloed binnen de thema's van Doelbewust. Omdat de invloed van ouders afneemt – en die van leeftijdsgenoten toeneemt – naarmate kinderen ouder worden kan een negatieve ontwikkeling van zowel zelfregulatie als sociale informatieverwerking worden bijgestuurd binnen het project.

Het moreel redeneren kan een protectieve factor vormen; wanneer de trainer/coach een goede band heeft met zijn spelers, zelf op een hoog niveau moreel redeneert en hier naar handelt, veel aandacht schenkt aan fair-play, persoonlijke vooruitgang, beheersing en een positief teamklimaat weet te scheppen, kunnen de spelers ook op een hoger niveau van moreel redeneren komen. Pas wanneer er iedere training aandacht is voor bovenstaande zaken kan verwacht worden dat het antisociale gedrag van de deelnemers afneemt en het prosociale gedrag toeneemt.

Doelbewust weet alle drie de componenten van de social-learning theorie te beïnvloeden, door prosociale rolmodellen te gebruiken wordt de kans vergroot dat er goede voorbeelden worden geïmiteerd. Bekrachtiging van gedrag vindt door het gebruik van prosociale belangrijke anderen plaats in een positievere omgeving dan wanneer de jongens op straat zouden hangen. Zelfregulatie en sociale informatieverwerking kunnen worden beïnvloed binnen de thema's die elke week aan de orde komen. Het moreel redeneren kan op een vergelijkbare wijze worden beïnvloed. Ook hierbij is het van groot belang dat er consequent aandacht is voor het gedrag van de deelnemers.

Wanneer de themabesprekingen consequent worden gebruikt om het gedrag van de deelnemers te veranderen, kunnen de jongens zich bewust worden van hun eigen gedrag waarna ze daar ook op kunnen worden aangesproken, zowel door de trainer/coach als teamgenoten en buurtbewoners. Op basis van de criminogene theorie kan dus geconcludeerd

worden dat nog niet alle relevante risicofactoren worden aangepakt, maar dat Doelbewust wel alle drie de componenten van de Social-learning theorie beïnvloed. De vergelijking tussen kenmerken van effectieve programma's en Doelbewust moet verder verduidelijken in hoeverre het project effectief kan zijn.

Volgens de what-works beginselen moet een programma zich voor maximale effectiviteit richten op meerdere contexten. Op dat punt voldoet Doelbewust gedeeltelijk; de jongeren worden alleen tijdens Doelbewust echt 'aangepakt', maar het programma probeert meerdere contexten te beïnvloeden door contact te houden met school en sportverenigingen om zo het gedrag van de jongeren te volgen en hen indien nodig daar positief of negatief op aan te spreken.

Verder werd in hoofdstuk twee genoemd dat er gebruik gemaakt moet worden van verschillende middelen om gedragsverandering te bewerkstelligen. Het belangrijkste middel dat Doelbewust gebruikt om jongeren te binden is voetbal, andere middelen zijn de thema's en het afscheiden van de jongere groep uit een overlastgevende groep jongeren. Bij deze middelen zou de nadruk moeten liggen op het aanleren van vaardigheden, dat is niet bij alle middelen het geval; bij het voetbalgedeelte ligt de nadruk vooral op sportieve vaardigheden, bij het aanbrengen van een scheiding naar leeftijd in een groep jongeren worden geen vaardigheden aangeleerd dus blijven de thema's over als hoofdverantwoordelijk voor het aanleren van vaardigheden. Een andere voorwaarde voor effectiviteit zou bestaan uit een theoretische onderbouwing. Daaruit bestaat deze scriptie. Projecten moeten kansen bieden op het ontwikkelen van sterke, positieve relaties om hun effectiviteit te vergroten. Doelbewust zorgt er om te beginnen voor dat de kansen op het ontwikkelen van sterke *negatieve* relaties iets afneemt en binnen het project krijgen de jongeren een kans om een goede band op te bouwen met hun trainer/coach. Of de intensiteit van het project groot genoeg is en dus het contact tussen trainer/coach en de deelnemer voldoende is voor het opbouwen van zo'n band blijft de vraag. Dit zal mede afhangen het gedrag van de trainer/coach richting zijn 'pupillen'. Jongeren kunnen uiteraard ook onderling een sterke positieve band ontwikkelen. Eerder is al wel aangetoond dat groepsgewijze behandeling van risicojongeren echter niet zonder gevaar is; pas wanneer de begeleider de onderlinge interacties goed in de gaten houdt en op tijd ingrijpt worden de negatieve effecten beperkt en zijn er kansen op positief resultaat. De what-works beginselen stellen verder dat projecten gericht moeten zijn op een specifieke doelgroep en dat het op het juiste moment moet worden aangeboden. Doelbewust heeft een doelgroep omschreven maar er zijn er geen objectieve criteria op basis waarvan jongeren worden geselecteerd, daardoor kunnen ook jongeren deelnemen voor wie het project niet in eerste

opzet voor is ontworpen. Wat betreft het aanbieden op het juiste moment doet het project het goed; het verzamelt jongeren al in een vroeg stadium, nog voor er bijvoorbeeld politiecontacten zijn geweest. Verder richt Doelbewust zich, zoals in de effectiviteitsbeginselen geformuleerd, op veranderlijke vormen van gedrag. Gezien de etnisch gemengde samenstelling van de teams en van de trainers en coaches is ook rekening gehouden met sociaal-culturele factoren. Wat betreft de what-works beginselen voldoet Doelbewust dus aan een aantal punten niet of niet helemaal; het richt zich niet op meerdere contexten, het aanleren van vaardigheden komt niet goed tot zijn recht en de specificiteit van de doelgroep is twijfelachtig. Op een aantal punten gaat het juist goed met Doelbewust; het gebruikt meerdere middelen, het ene om gedragsverandering te bewerkstelligen, een ander om het aantal 'foute vrienden' te verminderen. De theoretische onderbouwing wordt verzorgd in deze scriptie, het project wordt ingezet op het moment dat het – in potentie – het meest effectief is, het is gericht op veranderlijke vormen van gedrag en er is rekening gehouden met sociaal-culturele factoren.

Er zijn ook kenmerken van effectieve straffen bekend, deze zijn meer concreet dan de what-works principes die beschrijven hoe een programma georganiseerd zou moeten zijn. Hier zal worden gekeken in hoeverre de straffen binnen Doelbewust voldoen aan deze kenmerken. Wat betreft onvermijdelijkheid is er nog een slag te maken; er wordt niet consequent opgetreden bij overtredingen (zowel in het veld als bij de thema's), wanneer er wel wordt ingegrepen gebeurt het onmiddellijk, waarmee aan de tweede voorwaarde voor effectief straffen wordt voldaan. Of de straf altijd wordt begrepen en rechtvaardig gevonden wordt is twijfelachtig; er is geconstateerd dat deelnemers vaak protesteren tegen hun straf (waaruit kan worden afgeleid dat ze ofwel niet begrijpen wat ze verkeerd deden, ofwel de straf niet rechtvaardig vinden) en niet altijd wordt verteld voor welk gedrag er gestraft wordt, maar wat ook gezien werd is dat jongens lachend hun straf – 10x opdrukken – uitvoerden omdat ze blijkbaar heel goed wisten wat ze fout gedaan hadden. De variatie in straffen is zeer gering; in principe wordt voor elke overtreding (zowel in – als buiten het veld) 10x opdrukken als straf gegeven, wanneer het grensoverschrijdende gedrag volgens de trainer/coach te ernstig is om het hiermee af te doen kan worden overgegaan tot schorsing van trainingen en wedstrijden of uitsluiting van het project. Schorsing van wedstrijden is hierbij een relatief begrip; er is geen competitie dus er wordt niet regelmatig gespeeld. Uitsluiting van het project is vanuit de doelstelling van het project gezien een onwenselijke straf, omdat een deelnemer dan helemaal buiten de boot valt. Er is dan een reële kans dat hij in zijn oude, foute vriendengroep vervalt en zo weer zal afglijden tot het ongewenste gedrag waarvoor hij bij het

project kwam. Of opdrukken als straf zwaar genoeg is, kan worden bediscussieerd; voor sommige jongens is 10x opdrukken niet veel waardoor een dergelijke straf weinig indruk maakt. Ook is het de vraag of de jongens van het opdrukken wel iets leren; het niveau van moreel redeneren zal er niet van stijgen. De meest effectieve manier van gedragsverandering, belonen van goed gedrag, wordt ingezet maar hier is misschien nog meer uit te halen.

Kijkend naar het project als geheel is Doelbewust – theoretisch – goed op weg om overlastgevende en antisociale jongeren in 's-Hertogenbosch aan te pakken en een positieve ontwikkeling te bieden. Of dat praktisch ook het geval is moet blijken uit een vorm van uitkomstevaluatie, dit is een traject dat Doelbewust al ruim een jaar geleden is gestart. Dat het project veelbelovend is blijkt wel uit het feit dat het de Hein Roethofprijs 2009 heeft gewonnen, de prijs die jaarlijks wordt toegekend aan het beste criminaliteitspreventieprogramma. Om het volledige potentieel van het project te benutten moet er consequent (zowel tijdens themabesprekingen als het voetbal) gelet worden op gedrag; de juiste jongens worden geselecteerd voor deelname en moeten de trainers/coaches een sterke band ontwikkelen met hun 'pupillen'. Verder wordt er dan van de begeleiders van de teams verwacht dat ze consequent het goede voorbeeld geven en uitleggen waarom ze straffen of belonen en dient er bij iedere training in de themabespreking aandacht te zijn voor bijvoorbeeld zelfbeheersing, gedrag, moreel redeneren en interpretatie van sociale signalen. Tenslotte moet er blijvend aandacht zijn voor organisatorische zaken als selectie van de doelgroep en het aanleren van vaardigheden. Ook de meest gebruikte strafmaatregel – opdrukken – verdient aandacht.

Deze scriptie vormt een theoretisch raamwerk waaruit blijkt dat Doelbewust reeds effect kan hebben maar dat de doelmatigheid van het project vergroot kan worden wanneer er extra aandacht uitgaat naar een aantal zaken, zowel inhoudelijk als organisatorisch. De praktische effectiviteit kan alleen blijken uit effectmetingen. Om het gedrag van de deelnemers blijvend te veranderen moet worden gestreefd naar een objectieve procedure wat betreft selectie, een consequente inhoudelijke uitvoering en het monitoren en blijven betrekken van uitgestroomde deelnemers. De continuïteit en overdraagbaarheid kan worden verbeterd wanneer de methodiek of handswijze nauwkeurig wordt beschreven en vastgelegd, zo wordt het project stabiel en overdraagbaar.

Literatuur

Arneklev, B. J., Grasmick, H. G., Tittle, C. R., & Bursik, R. J. (1993). Low self-control and imprudent behaviors. *Journal of Quantitative Criminology*, 9, 225-247.

Arnold, P. J. (1994). Sport and moral education. *Journal of Moral Education*, 23, 75-89.

Beke, B. M. W. A., van Wijk, A. Ph., & Ferwerda, H. B. (2000). *Jeugdcriminaliteit in groepsverband ontrafeld; tussen rondhangen en bendevorming*. Amsterdam: SWP.

Berger, M., & Menger, R. (2002). *Op weg naar veelbelovende en effectieve programma's voor risicjongeren*. Utrecht: NIZW.

Boxer, P., Guerra, N. G., Huesmann, L. R., & Morales, J. (2005). Proximal peer-level effects of a small-group selected prevention on aggression in elementary school children: An investigation of the peer contagion hypothesis. *Journal of Abnormal Child Psychology*, 33, 325-338.

Bredemeier, B. J. L. (1994). Children's moral reasoning and their assertive, aggressive, and submissive tendencies in sport and daily life. *Journal of Sport and Exercise Psychology*, 16, 1-14.

Brendgen, M., Vitaro, F., Tremblay, R. E., & Wanner, B. (2002). Parent and peer effects on delinquency-related violence and dating violence: A test of two mediation models. *Social Development*, 11, 225-244.

Burgess, R. L., & Akers, R. L. (1966). A differential association-reinforcement theory of criminal behavior. *Social Problems*, 14, 128-147.

Burton, V. S., Evans, D. Cullen, F. T., Olivares, K. M., & Dunaway, G. (1999). Age, self-control, and adults' offending behaviors: A research note assessing a general theory of crime. *Journal of Criminal Justice*, 27, 45-54.

Cevaal, A., Smits, F., & Nootebos, W. (2010). *Evaluatieonderzoek Doelbewust*. 's-Hertogenbosch: W. J. H. Mulierinstituut. *In Press*.

Cochran, J. K., Wood, P. B., Sellers, C. S., Wilkerson, W., Chamlin, M. B. (1998). Academic dishonesty and low self-control: An empirical test of a general theory of crime. *Deviant Behaviors*, 19, 227-255.

Crick, N. R., & Dodge, K. A. (1994). A review and reformulation of social information-processing mechanisms in children's social adjustment. *Psychological Bulletin*, 115, 74-101.

Crick, N. R., & Dodge, K. A. (1996). Social information-processing mechanisms in reactive and proactive aggression. *Child Development*, 67, 993-1000.

Crosswhite, J. M., & Kerperman, J. L. (2009). Coercion theory, self-control, and social information processing: Understanding potential mediators for how parents influence deviant behaviors. *Deviant Behavior, 30*, 611-646.

Diekstra, R., & Komen, M. (2004). Nog één keer: Een discussiestuk over ernstige jeugdcriminaliteit, in het bijzonder onder Marokkaanse jongens. In Diekstra, R., van den Berg, M., & Rigter, J. (Eds.), *Waardenvolle of waardenloze samenleving? Over waarden, normen en gedrag in samenleving, opvoeding en onderwijs*. Uithoorn: Karakter.

Dishion, T. J., & Dodge, K. A. (2005). Peer contagion in interventions for children and adolescents: Moving towards an understanding of the ecology and dynamics of change. *Journal of Abnormal Child Psychology, 33*, 395-400.

Dishion, T. J., McCord, J., & Poulin, F. (1999). When interventions harm: Peer groups and problem behavior. *American Psychologist, 54*, 755-764.

Dishion, T. J., Spracklen, K. M., Andrews, D. W., & Patterson, G. R. (1996). Deviancy training in male adolescent friendships. *Behavior Therapy, 27*, 373-390.

Dryfoos, J. G. (1990). *Adolescents at risk: Prevalence and prevention*. New York: Oxford University Press.

Endresen, I. M., & Olweus, D. (2005). Participation in power sports and antisocial involvement in preadolescent and adolescent boys. *Journal of Child Psychology and Psychiatry, 46*, 468-478.

Farrington, D. P. (2002). Developmental criminology and risk-focussed prevention. In Maguire, M., Morgan, R., & Reiner, R. (Eds.), *The Oxford handbook of criminology* (3rd Ed.). Oxford: Oxford University Press.

Fontaine, R. G., Burks, V. S., & Dodge, K. A. (2002). Response decision process and externalizing behavior problems in adolescents. *Development and Psychopathology, 14*, 107-122.

Geest, V., van der., Blokland, A., & Bijleveld, C. (2009). Delinquent development in a sample of high-risk youth: Shape, content, and predictors of delinquent trajectories from age 12 to 32. *Journal of Research in Crime and Delinquency, 46*, 111-143.

Gibbs, J. J., Giever, D., & Martin, J. S. (1998). Parental management and self-control: An empirical test of Gottfredson and Hirschi's general theory. *Journal of Research in Crime and Delinquency, 35*, 40-70.

Gottfredson, M. R., & Hirschi, T. (1990). *A general theory of crime*. Stanford, CA: Stanford University Press.

- Gregg, V., Gibbs, J.C., & Basinger, K.S. (1994). Patterns of developmental delay in moral judgment by male and female delinquents. *Merill-Palmer Quarterly*, 40, 538-553.
- Guivernau, M., & Duda, J. L. (2002). Moral atmosphere and athletic aggressive tendencies in young soccer players. *Journal of Moral Education*, 31, 67-85.
- Handwerk, M. L., Field, C. E., & Friman, P. C. (2000). The iatrogenic effects of group intervention for antisocial youth: Premature extrapolations? *Journal of Behavioral Education*, 10, 223-238.
- Hawkins, J. D. & Catalano, R. F. Jr. (1992). *Preparing for the drug-free years*. San Fransisco: Jossey-Bass.
- Hay, C. (2001). Parenting, self-control, and delinquency: A test of self-control theory. *Criminology*, 39, 707-736.
- Hope, T. L., & Chapple, C. L. (2005). Maternal characteristics, parenting, and adolescent sexual behavior: The role of self-control. *Deviant Behavior*, 26, 25-45.
- Kazdin, A. E. (1997). A model for developing effective treatments: Progression and interplay of theory, research, and practice. *Journal of Clinical Child Psychology*, 26, 114-129.
- Kerig, P. K., & Wenar, C. (2005). *Developmental Psychopathology from Infancy through Adolescence* (5th ed.). New York: McGraw-Hill.
- Kochanska, G., Aksan, N., & Koeing A. L. (1995). A longitudinal study of the roots of preschoolers' conscience: Committed compliance and emerging internalization. *Child Development*, 66, 1752-1769.
- Kohlberg, L. (1984). *Essays on moral development: Vol. 2. The psychology of moral development*. San Fransisco: Harper & Row.
- Krohn, M. D. (1999). Social learning theory: The continuing development of a perspective. *Theoretical Criminology*, 3, 462-476.
- Laan, P. H. van der., (2004). Over straffen, effectiviteit en erkenning: De wetenschappelijke onderbouwing van preventie en strafrechtelijke interventie. *Justitiële Verkenningen*, 30, 31-48.
- Laan, P. H. van der, & Slotboom, A. (2002). Wat werkt? In Koppen, P. J., Hessing, D. J., Merckelbach, H. L. G. J., & Crombag, H. F. M. (Eds.), *Het Recht van Binnen* (pp. 50-963-975). Deventer: Kluwer.
- LaGrange, T. C., & Silverman, R. A. (1999). Low self-control and opportunity: Testing the general theory of crime as an explanation for gender differences in delinquency. *Criminology*, 37, 41-72.

Latimore, L. T., Tittle, C. R., & Grasmick, H. G. (2006). Childrearing, self-control, and crime: Additional evidence. *Sociological Inquiry*, *76*, 343-371.

Loeber, R. N., & Farrington, D. P. (2000). Young children who commit crime: Epidemiology, developmental origins, risk factors, early interventions, and policy implications. *Development and Psychopathology*, *12*, 737-762.

Loeber, R. N., Farrington, D. P., Stouthamer-Loeber, M., Moffit, T. E., Caspi, A., White, H. R., Wei, E. H., & Beyers, J. M. (2003). The development of male offending: Key findings from fourteen years of the Pittsburgh Youth Study. In Thornberry, T. P., & Krohn, M. D. (Eds.), *Taking Stock of Delinquency: An Overview of Findings from Contemporary Longitudinal Studies* (pp. 93-136). New York: Kluwer Academic/Plenum Publishers.

Loeber, R. N., Slot, W. & Sergeant, J. A. (2001). *Ernstige en gewelddadige jeugddelinquentie. Omvang, oorzaken en interventies*. Houten: Bohn Stafleu Van Loghum.

Mager, W., Milich, R., Harris, M. J., & Howard, A. (2005). Intervention groups for adolescents with conduct problems: Is aggregation harmful or helpful? *Journal of Abnormal Child Psychology*, *33*, 349-362.

Martinson, R. (1974). What works? Questions and answers about prison reform. *The Public Interest*, *10*, 22-54.

McGuire, J., Priestley, P. (1995). What works: Reducing reoffending, guidelines from research and practice. In McGuire, J. (Ed.), *Reviewing 'What Works': Past, Present and Future* (pp. 3-34). Oxford, England: John Wiley and Sons.

Moffit, T. E. (1993). Adolescence-limited and life-course-persistent antisocial behavior: A developmental taxonomy. *Psychological Review*, *100*, 674-701.

Nation, M., Crusto, C., Wandersman, A., Kumpfer, K. L., Seybolt, D., Morrissey, E., & Davino, K. (2003). What works in prevention. Principles of effective prevention programs. *American Psychologist*, *58*, 449-456.

Nee, C., & Ellis, T. (2005). Treating offending children: What works? *Legal and Criminological Psychology*, *10*, 1-16.

Nucci, C., & Kim, Y. (2005). Improving socialization through sport: An analytic review of literature on aggression and sportsmanship. *Physical Educator*, *62*, 123-129.

Patterson, G. R. (1982). *Coercive family process*. Eugene, OR: Castalia Publishing Company.

Patterson, G. R., DeBaryshe, B. D., & Ramsey, E. (1989). A developmental perspective on antisocial behavior. *American Psychologist*, *44*, 329-335.

Perrone, D., Sullivan, C. J., Pratt, T. C., & Margaryan, S. (2004). Parental efficacy, self-control, and delinquency: A test of a general theory of crime on an nationally representative sample of youth. *International Journal of Offender Therapy and Comparative Criminology*, 48, 298-312.

Pratt, T. C., Turner, M. G., & Piquero, A. R. (2004). Parental socialization and community context: A longitudinal analysis of the structural sources of low self-control. *Journal of Research in Crime and Delinquency*, 41, 219-243.

Raad voor de Maatschappelijke Ontwikkeling. (2008). *Tussen flaneren en schofferen, een constructieve aanpak van het fenomeen hangjongeren*. Amsterdam: SWP.

Raaijmakers, Q. A. W., Hoof, J. T. C. van., & ter Bogt, T. F. M. (2001). Intolerantie, typerend voor jongeren? *Justitiele Verkenningen*, 27, 49-62.

Rader, N. E., May, D. C., & Goodrum, S. (2007). An empirical assessment of the 'threat of victimization:' Considering fear of crime, perceived risk, avoidance, and defensive behaviors. *Sociological Spectrum*, 27, 475-505.

Rees, C. R., Howell, F. M., & Miracle, A. W. (1990). Do high school sports build character? A quasi-experiment on a national sample. *The Social Science Journal*, 27, 303-315.

Rutten, E. A., Schuengel, C., Dirks, E., Stams, G. J. J. M., Biesta, G. J. J., & Hoeksma, J. B. (2010). Predictors of antisocial and prosocial behavior in an adolescent sports context. *Submitted for publication*.

Rutten, E. A., Deković, M., Stams, G. J. J. M., Schuengel, C., Hoeksma, J. B., & Biesta, G. J. J. (2008). On- and off-field antisocial and prosocial behavior in adolescent soccer players: A multilevel study. *Journal of Adolescence*, 31, 371-387.

Rutten, E. A., Stams, G. J. J. M., Biesta, G. J. J., Schuengel, C., Dirks, E., & Hoeksma, J. B. (2007). The contribution of organized youth sport to antisocial and prosocial behavior in adolescent athletes. *Journal of Youth Adolescence*, 36, 255-264.

Rutten, E. A., Stams, G. J. J. M., Deković, M., Schuengel, C., Hoeksma, J. B., & Biesta, G. J. J. (2004). Jeugdsport en morele socialisatie: Effecten van fair-play op sociomoreel redeneren, moreel klimaat en relationele steun van de trainer op anti- en sociaal gedrag in en om het veld. *Pedagogiek*, 24, 324-341.

Shields, D. L. L., & Bredemeier, B. J. L. (1995). *Character development and physical activity*. Champaign, IL: Human Kinetics.

Simons, R. L., Whitbeck, L. B., Conger, R. D., & Conger, K. J. (1991). Parenting factors, social skills, and value commitments as precursors to school failure, involvement with deviant peers, and delinquent behavior. *Journal of Youth and Adolescence*, 20, 645-664.

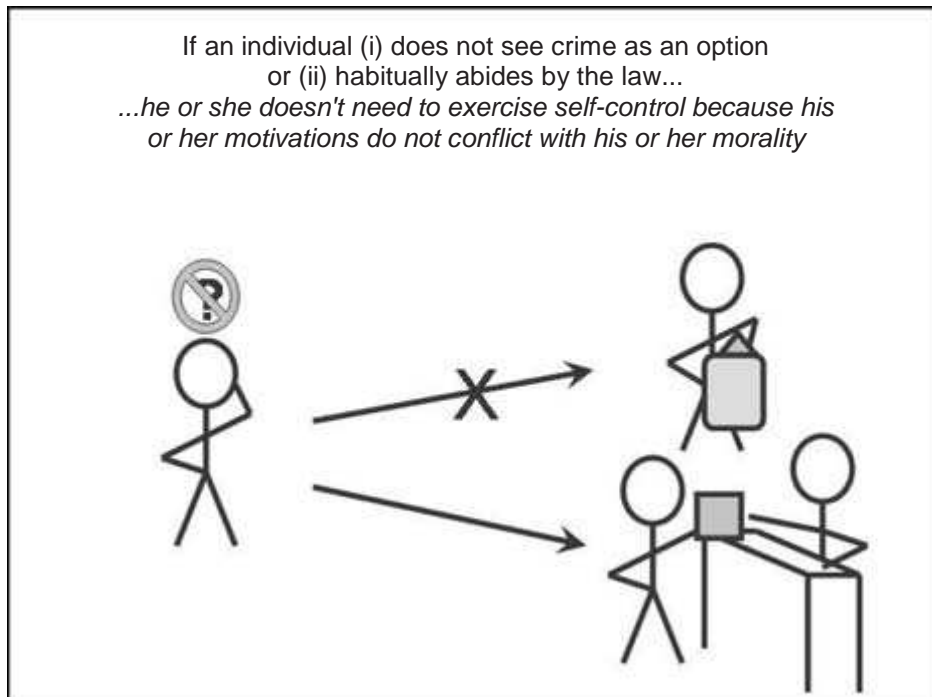
- Slaby, R. G., & Guerra, N. G. (1988). Cognitive mediators of aggression in adolescent offenders: 1. Assessment. *Developmental Psychology*, *24*, 580-288.
- Smetena, J. G. (1990). Morality and conduct disorders, in: M. Lewis & S. M. Miller (Eds.), *Handbook of Developmental Psychopathology* (pp. 157-179). New York: Plenum Press.
- Snyder, J., Reid, J., & Patterson, G. (2003). A social learning model of child and adolescent antisocial behavior. In Lahey, B. B., Moffit, T. E., & Caspi, A. (Eds.), *Causes of conduct disorder and juvenile delinquency* (pp. 27-48). New York: Guilford Press.
- Stams, G. J. J. M., Brugman, D., Deković, M., van Rosmalen, L., van der Laan, P., Gibbs, J. C. (2006). The moral judgement of juvenile delinquents: A meta-analysis. *Journal of Abnormal Child Psychology*, *34*, 697-713.
- Stams, G. J. J. M., Rutten, E. A., Prinzie, P., Deković, M., Schuengel, C., & Vugt, E. S., van., (2009). The relation between sport participation and adolescents' deviant behavior: A meta-analysis. *Submitted for publication*.
- Stattin, H., & Kerr, M. (2000). Parental monitoring: A reinterpretation. *Child Development*, *71*, 1072-1085.
- Tremblay, R. E., Masse, L. C., Vitaro, F., & Dobkin, P. L. (1995). The impact of friend's deviant behaviour on early onset of delinquency: Longitudinal data from 6 to 13 years of age. *Development and Psychopathology*, *7*, 649-668.
- Unnever, J. D., Cullen, F. T., & Agnew, R. (2006). Why is "bad" parenting criminogenic? Implications from rival theories. *Youth Violence and Juvenile Justice*, *4*, 3-33.
- Vazsonyi, A. T., & Crosswhite, J. M. (2004). A test of Gottfredson and Hirschi's general theory of crime in African America adolescents. *Journal of Research in Crime and Delinquency*, *41*, 407-432.
- Vazsonyi, A. T., Pickering, L. E., Belliston, L. M., Hessing, D., & Junger, M. (2002). Routine activities and deviant behaviors: American, Dutch, Hungarian, and Swiss Youth. *Journal of Quantitative Criminology*, *18*, 397-422.
- Vazsonyi, A. T., Pickering, L. E., Junger, M., & Hessing, D. (2001). An empirical test of a general theory of crime: A four-nation comparative study of self-control and the prediction of deviance. *Journal of Research in Crime and Delinquency*, *38*, 91-131.
- Wartna, B. S. J., Blom, M., Tollenaar, N., Alma, S. M., Essers, A. A. M., Alberda, D. L., & Bergman, I. M. (2009). *Recidivebericht 1997-2006, ontwikkelingen in de strafrechtelijke recidive van Nederlandse justitiabelen*. Den Haag: WODC.

Weiss, B., Caron, A., Ball, S., Tapp, J., Johnson, M., & Weisz, J. R. (2005). Iatrogenic effects of group treatment for antisocial youth. *Journal of Consulting and Clinical Psychology, 73*, 1036-1044.

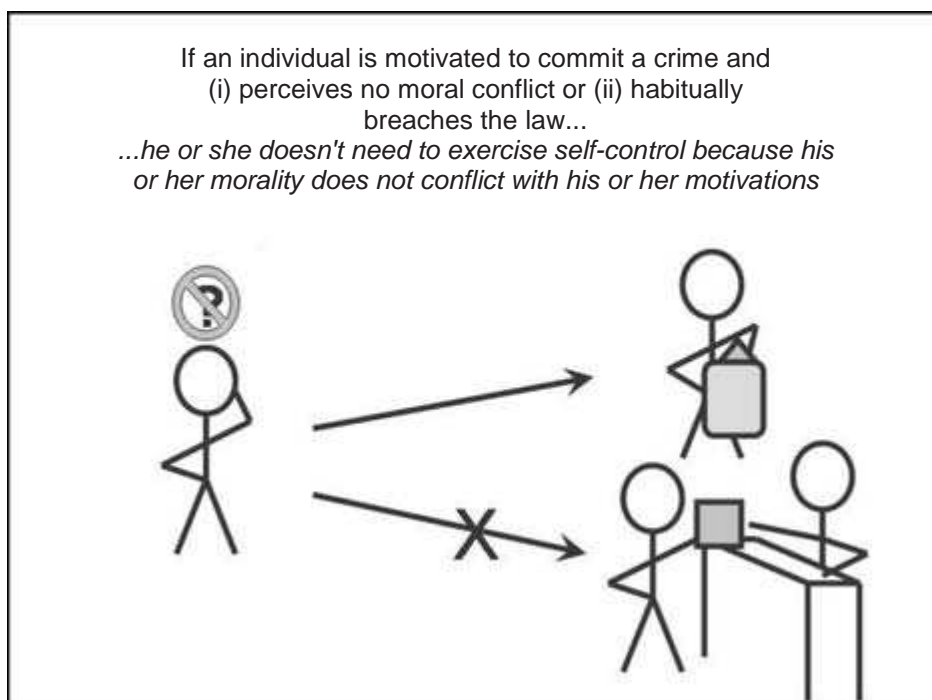
Wikström, P. H., & Treiber, K. (2007). The role of self-control in crime causation. *European Society of Criminology, 4*, 237-264.

Bijlage 1

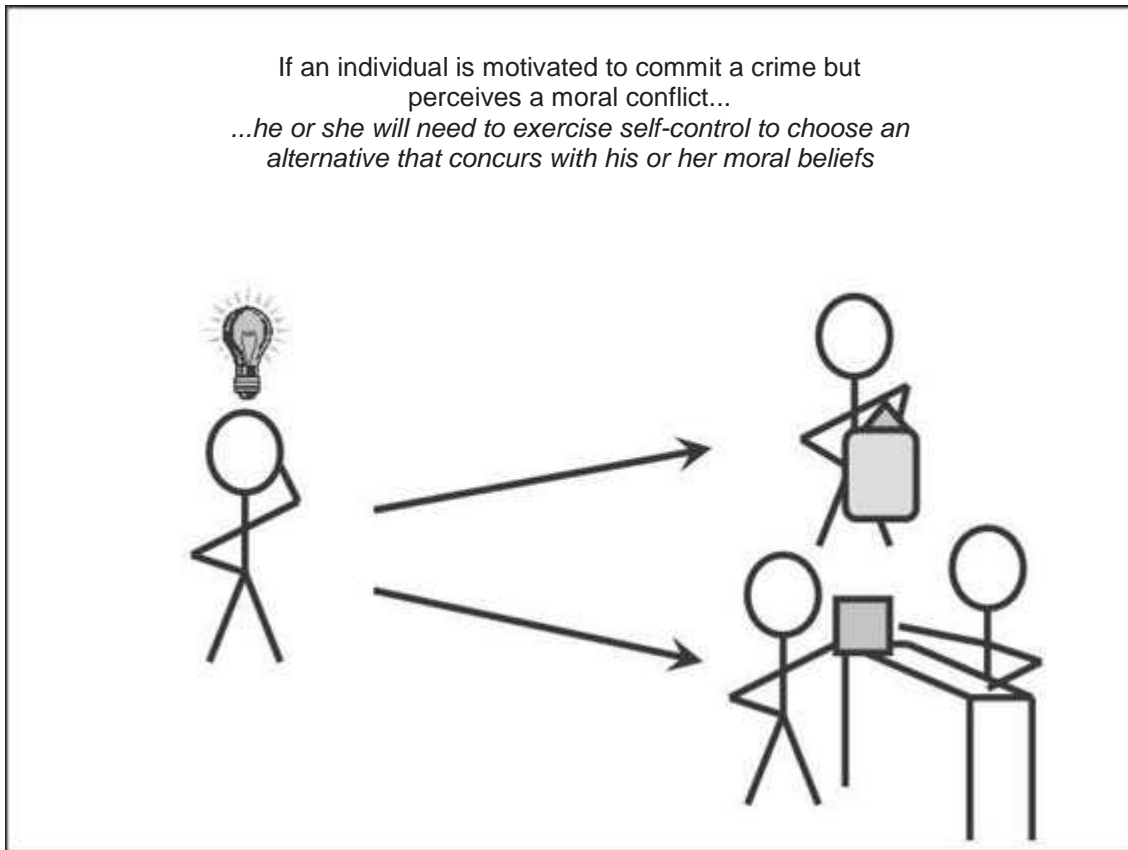
Figuur 1: The role of self-control in the process of choice when the individual does not consider committing an act of crime:



Figuur 2: The role of self-control in the process of choice when the individual does not consider it morally wrong to commit an act of crime:



Figuur 3: The role of self-control in the process of choice when the individual considers committing an act of crime:



Wikström & Treiber, 2007, pp. 248-249

Bijlage 2

What works

De What works criteria zijn opgesteld door het Joint Prisons/Probation Accreditation Panel (UK) (2000). Deze criteria zijn bedoeld om te komen tot accreditatie van programma's die zich richten op het terugdringen van crimineel gedrag. De beoordeling van de programma's vindt plaats aan de hand van de volgende criteria:

- ◆ *Een op onderzoek gebaseerde theorie over de te bereiken verandering*

Er dient een geëxpliciteerd model te zijn met betrekking tot de werking van het programma; voor de veronderstellingen in dit model dienen middels onderzoek bewijzen verkregen te zijn. Het moet duidelijk zijn in hoeverre de doelen en middelen passend zijn voor de doelgroep.

- ◆ *Selectie van de doelgroep*

Het moet duidelijk zijn voor wie het programma precies bedoeld wordt en welke methoden gehanteerd worden om de doelgroep te selecteren. In dit kader zijn relevant: de risicofactoren die de doelgroep kenmerken, niveau van motivatie en wijze van leren, individuele kenmerken, selectieprocedure en instrumenten die hierbij gebruikt worden.

- ◆ *Aansluiting op relevante risicofactoren*

Het programma dient zich te richten op risicofactoren die aantoonbaar samenhangen met het te verminderen probleemgedrag.

- ◆ *Variëteit in doelstellingen*

De doelstellingen van het programma dienen zich te richten op veranderingen in de risicofactoren die met het probleemgedrag samen hangen.

- ◆ *Effectieve methoden*

Het programma dient gebruik te maken van effectieve methoden die hun effectiviteit bij vergelijkbare doelgroepen bewezen hebben.

- ◆ *Gericht op het aanleren van vaardigheden*

Het programma dient zich te richten op het aanleren van vaardigheden die de deelnemers helpen crimineel gedrag te vermijden en toelaatbare activiteiten te ondernemen.

- ◆ *Opeenvolging, frequentie en duur*

De hoeveelheid, intensiteit, opeenvolging en spreiding van de interventie dient gerelateerd te zijn aan ernst en aard van de delicten en aan de hoeveelheid en ernst van de gerelateerde risicofactoren.

- ◆ *Betrokkenheid en motivatie*

De gekozen methoden dienen motiverend te zijn voor de deelnemers, waarbij de condities voor deze methoden duidelijk gespecificeerd dienen te zijn.

- ◆ *Continuïteit van het aanbod*

Het programma dient aan te sluiten bij een vorm van casemanagement of andere vormen van langer durende zorg.

- ◆ *Voortdurende monitoring*

Het programma dient te beschikken over een ingebouwde vorm van monitoring, aanvulling en verbetering.

- ◆ *Voortdurende evaluatie*

Het programma dient te beschikken over een ingebouwde vorm van effectevaluatie.

Berger & Menger, 2002, pp. 15-16

Bijlage 3

A. Doelgroep

1. Uit de doelgroepomschrijving blijkt voor wie het programma precies bedoeld is.
2. Duidelijk is welke methoden gehanteerd worden om de doelgroep te selecteren.
3. Uit onderzoek of monitoring blijkt dat de doelgroep bereikt wordt die het programma beoogt te bereiken.

B. Doelstelling

4. Het programma heeft tot doel het verminderen van nader gespecificeerd probleemgedrag bij jeugd vanaf \pm 12 jaar, waarbij dit gedrag valt onder externaliserende gedragsproblematiek.
5. De doelstellingen van het programma zijn in concrete termen geoperationaliseerd

C. Conceptuele onderbouwing

6. Het programma is gebaseerd op een geëxpliciteerd model met betrekking tot de werking van het programma.
7. Vooronderstellingen in het model zijn onderbouwd met bewijzen uit wetenschappelijke literatuur.

D. Methodiek

8. Het primaire proces en de randvoorwaarden van het programma zijn expliciet beschreven.

E. Effectiviteit

9. Er zijn positieve resultaten aangetoond uit effectonderzoek naar toepassing van het programma

F. Kwaliteitsbewaking

10. Het programma bevat een systeem voor kwaliteitsbewaking van de uitvoering van het programma, waarbij criteria zijn geformuleerd waaraan de uitvoering moet voldoen.
-

Bijlage 4

Model om effectieve behandelingen te ontwikkelen:

-
1. **Conceptualization of the dysfunction:** Propose key areas, processes, and mechanisms that relate to the development, onset, and escalation of dysfunction.
 2. **Research on processes related to dysfunction:** Test proposed processes in relation to the dysfunction
 3. **Conceptualization of treatment:** Propose key areas, processes, and mechanisms through which treatment may achieve its effects and how the procedures relate to these processes.
 4. **Specification of treatment:** Operationalize the procedures, preferably in manual form, that identify how one changes the key processes. Provide material to codify the procedures, to evaluate treatment integrity, and to replicate in research and practice.
 5. **Tests of treatment outcome:** Test the impact of treatment drawing on diverse designs (e.g., open [uncontrolled] studies, single-case designs, and full-fledged clinical trials) and types of studies (e.g., dismantling, parametric studies, and comparative outcome studies) are relevant.
 6. **Tests of treatment processes:** Identify whether the intervention techniques, methods, and procedures within treatment actually affect those processes that are critical to the model.
 7. **Tests of the boundary conditions and moderators:** Examine the child, parent, family, and contextual factors with which treatment interacts. The boundary conditions or limits of application are identified through interactions of treatment and diverse attributes within empirical tests.
-

Kazdin, 1997, p 117