

Alle jeugd telt!



Samenleving

Apeldoorns Jeugdbeleid 2005 – 2007

Inhoudelijk kader



Inhoud

1 Vooraf	1
2 Analyse jeugd en jeugdbeleid	3
3 Ambitie	7
4 Jeugd- en jongerenwerk	9
5 Provinciale en landelijk ontwikkelingen	11
6 Programmalijnen	13
7 Financiën	19

1 Vooraf

Voor u ligt het programma *Alle jeugd telt!* In dit programma schetst Apeldoorn haar jeugdbeleid voor de periode 2005 – 2007¹. In dit programma vindt u de inhoudelijke speerpunten en doelen voor het jeugdbeleid in de komende jaren. Daarbij geven we aan welke resultaten we willen bereiken en de activiteiten die daarop ingezet worden. Dit is geen projectenboek. Dit is het inhoudelijk beleidskader voor het Apeldoorns jeugdbeleid 2005-2007. Na vaststelling door de Raad zal op basis van dit programma een meerjaren uitvoeringsprogramma opgesteld worden hetgeen het karakter van een projectenboek heeft.

Alle jeugd telt! is de opvolger van de nota *Jong kapitaal 2002-2004*. *Alle jeugd telt!* is verankerd in het *Meerjaren Ontwikkelings Programma 2005-2009*. Daarin stelt de gemeente Apeldoorn haar prioriteiten voor de komende vijf jaren. Een van de programma's in het MOP is *Alle jeugd telt!*

De afgelopen periode was een periode met veel ruimte (en middelen) voor nieuw beleid.

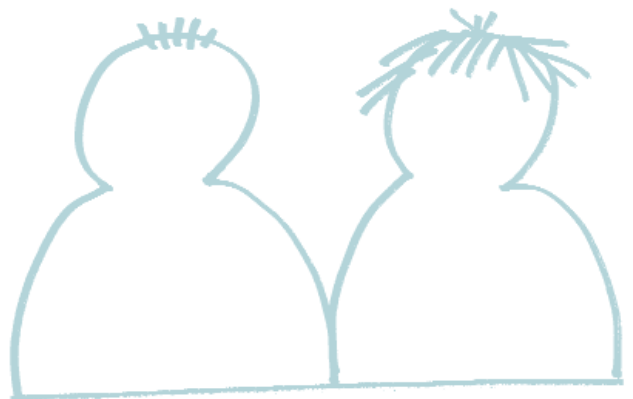
Tal van initiatieven werden ontwikkeld, en dank zij een goede samenwerking met een breed scala van partners kon veel worden bereikt voor de Apeldoornse jeugd. Er is veel geïnvesteerd in het zichtbaar maken van resultaten. Nog nooit was er zoveel informatie over het bereik van projectactiviteiten en werd zoveel aandacht besteed aan de waardering door klanten van de geleverde producten. Met die zichtbaarheid van resultaten gaan we ook de komende periode door.

Financiële kaders

Landelijke en gemeentelijke bezuinigingen maken dat de aanloop naar het jeugdbeleid voor de periode 2005-2007 een andere sfeer ademt. Graag zouden we de succesvolle projecten van *Jong Kapitaal* met dezelfde intensiteit voortzetten en waar nodig uitbreiden. We moeten echter vaststellen dat de taakomvang van het jeugdbeleid is toegenomen (mede als gevolg van de wet op de jeugdzorg) maar daarmee niet de omvang van de beschikbare middelen. Dat betekent dat er keuzes gemaakt moeten worden. Enkele projecten zullen dan ook worden beëindigd en een groot aantal projecten zal minder intensief kunnen worden uitgevoerd.

De opbouw van deze nota is als volgt:

1. Vooraf
2. Analyse Apeldoornse jeugd
3. Ambitie
4. Jeugd- en jongerenwerk
5. Provinciale en landelijke ontwikkelingen
6. De programmalijnen
7. Financiën



¹ De looptijd van *Alle jeugd telt!* is gelijk aan de looptijd van *Jong Kapitaal*: drie jaar. Dat is een termijn gebleken die lang genoeg is voor continuïteit van activiteiten en kort genoeg om in te kunnen spelen op veranderende omstandigheden.



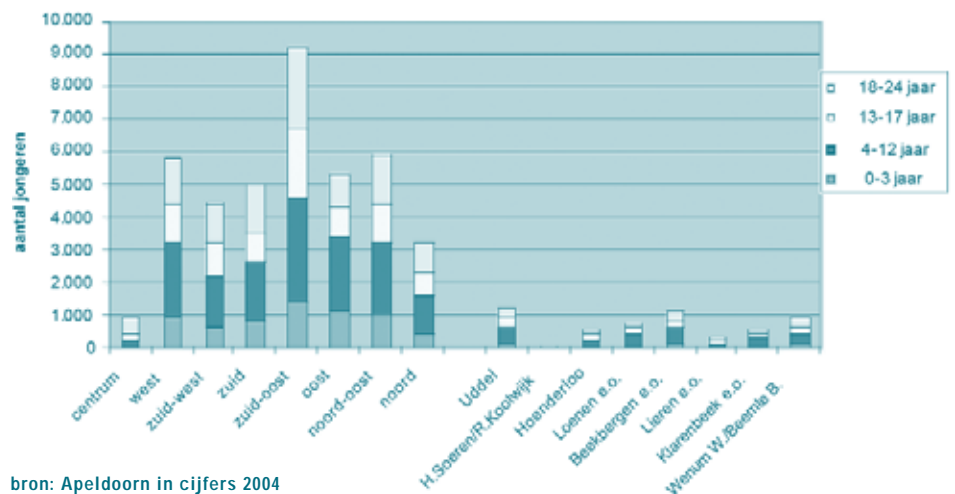
2 Analyse jeugd en jeugdbeleid

In dit hoofdstuk schetsen we een beeld van de Apeldoornse jeugdige en het Apeldoornse jeugdbeleid zoals het tot dusverre heeft gefunctioneerd. Eerst worden aan aantal statistische gegevens genoemd. Daarna zullen we opmerkelijke aandachtspunten uit de jeugdmonitor noemen. We besluiten dit hoofdstuk met een evaluatie van de Nota Jong Kapitaal.

2.1. Statistische gegevens

In 2004 telt Apeldoorn maar liefst 45.846 kinderen en jongeren. Dat is ruim 29% van de totale bevolking. Ruim 12% van de Apeldoornse jeugd woont in de dorpen. De omvang van het aantal jeugdigen in het totale buitengebied is daarmee net zo groot als die van een gemiddeld stadsdeel. In zuidoost woont verreweg de meeste jeugd, maar liefst 20%. In het centrum daarentegen is slechts 2% van de Apeldoornse jeugd te vinden. Deze variatie in omvang van de jeugd in de verschillende stadsdelen en buitengebieden vraagt om maatwerk in het jeugdbeleid. In aansluiting op het wijkgerichte werken zal een deel van het jeugdbeleid in, met en door de wijk tot stand moeten worden gebracht. In Alle jeugd telt ! zullen we daartoe zichtbare stappen zetten, met name waar het gaat om jeugd en participatie (brede school, jeugdparticipatie, kinderparticipatie).

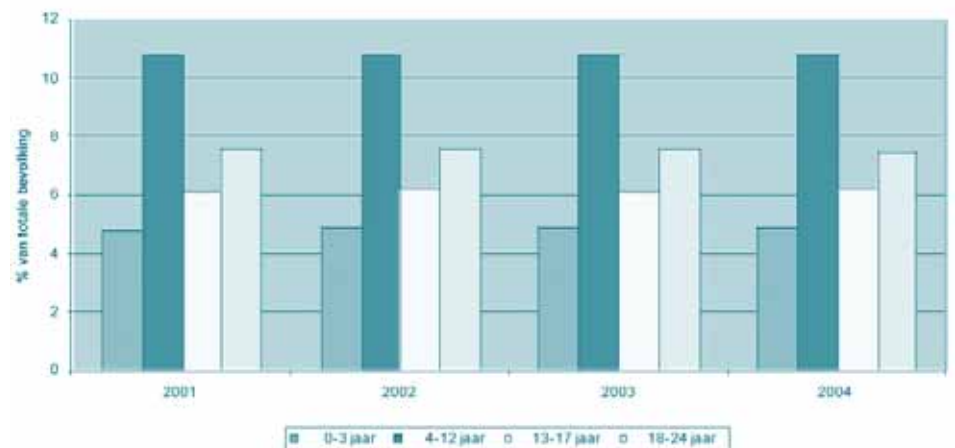
leeftijdsofbouw stadsdelen en dorpen

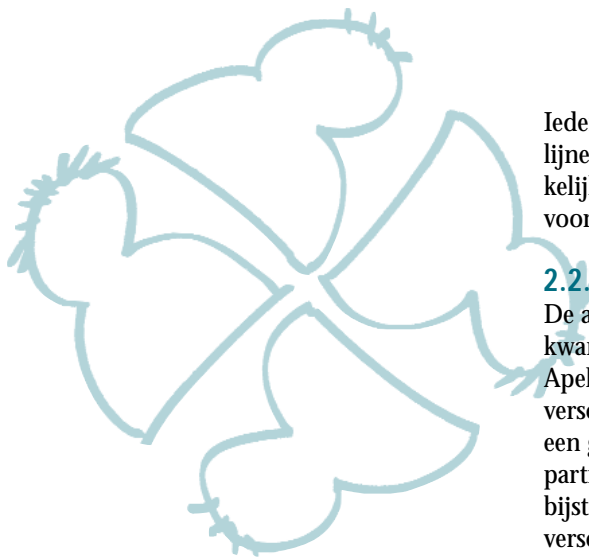


bron: Apeldoorn in cijfers 2004

Het percentage inwoners dat jonger is dan 25 jaar is de afgelopen vier jaar vrij constant gebleven. Ook de verdeling over de verschillende leeftijdsgroepen is de laatste vier jaren nauwelijks veranderd. Het aantal jongeren van verschillende leeftijden (geboortjaar) is eveneens vrij gelijkmatig.

leeftijdsofbouw jeugd 2001-2004





Iedere leeftijdsgroep heeft verschillende en soms uiteenlopende behoeften. De scheidslijnen voor wat leeftijd betreft zijn in de praktijk niet altijd even scherp en veelal afhankelijk van de door uitvoerende organisaties (verschillend) gehanteerde leeftijdsgrenzen voor bepaalde activiteiten en interventies.

2.2. Jeugdmonitor

De afgelopen jaren is stevig ingezet op de jeugdmonitor. In de jeugdmonitor worden kwantitatieve cijfers gecombineerd met kwalitatieve gegevens (bron: jeugdpeiling Apeldoorn 2003). De jeugdmonitor geeft een beeld van de ontwikkeling van de jeugd in verschillende stadia van hun leven, waar mogelijk op stadsdeelniveau. De monitor meet een groot aantal items die indicatief zijn voor veiligheid, leefbaarheid, maatschappelijke participatie en gezondheid. Deze informatie geeft aanwijzingen voor het continueren, bijstellen of beëindigen van bepaalde beleidsinzetten. In 2003² is de eerste jeugdmonitor verschenen (nulmeting). Ruim 17.000 jongeren in de leeftijd van 12 tot 24 jaar werden schriftelijk bevraagd over "jong zijn in Apeldoorn". Voor de groep 0- tot 12-jarigen sprak men met professionals hetgeen resulteerde in waardevolle kwalitatieve informatie. Hieronder geven we een aantal opvallende resultaten weer.

Veiligheid

Apeldoorn kampt in vergelijking met andere steden niet met een groot veiligheidsprobleem.

Dat Apeldoorn nog niet veilig genoeg is, komt naar voren uit de jeugdpeiling. Vraagstukken die bijvoorbeeld nog steeds leven bij een substantieel deel van de jongeren is het onveilige gevoel tijdens het uitgaan, het onveilig voelen op straat en soms ook op school. In sommige wijken van de stad blijft de veiligheid achter bij de andere delen van de stad. Ook vertonen jongeren op steeds jongere leeftijd crimineel gedrag; en met name voor jongeren onder de 12 jaar is de aanpak nog niet sluitend.

Leefbaarheid

Over de leefbaarheid in onze stad is de jeugd op sommige aspecten tevreden, maar zijn er ook kritische geluiden. De meeste jongeren vinden dat ze voldoende vrienden hebben en driekwart is tevreden met hun woonomgeving. Kritisch zijn ze over het feit dat er in Apeldoorn voor jongeren op wijkniveau vaak niet voldoende activiteiten worden georganiseerd en er te weinig faciliteiten voor jongeren zijn. Professionals signaleren dat jongeren door verschillende omstandigheden steeds minder in staat lijken zelfstandig invulling te geven aan hun vrije tijd.

Een ander opmerkelijk feit dat de aandacht vraagt is het relatief kleine aantal jongerenwerkers dat Apeldoorn heeft ten opzichte van andere, vergelijkbare steden.

Maatschappelijke participatie

Er komt een positief beeld naar voren als we ons richten op de maatschappelijke participatie van jongeren. Jongeren zijn over het algemeen tevreden over de randvoorwaarden die hun worden geboden. Ook vertonen veel jongeren sociaal gewenst gedrag, ze voelen zich betrokken bij de thuissituatie, spijbelen niet al te vaak en houden zich in de pauzes niet bezig met verkeerd gedrag. Een meerderheid van de jongeren wenst niet meer invloed op beslissingen die over hem of haar worden genomen. Het aantal werkloze jongeren in Apeldoorn is hoog. Hoewel de situatie in Apeldoorn (overeenkomstig het landelijk beeld) voor 2004 wat gunstiger uitpakt vergeleken met 2003, is de werkloosheid onder jongeren en de slechte startpositie van een aantal jongeren op de arbeidsmarkt een blijvend punt van zorg. Een probleem dat daar mogelijk mee samenhangt is dat steeds meer jongeren te maken krijgen met schulden. Jongeren hebben kritiek op het sportbeleid. Ze willen daar graag meer informatie over en jongeren zouden meer gestimuleerd willen worden om te gaan sporten.

² In 2005 zal de 1-meting van de monitor worden uitgevoerd. Daarnaast wordt, in samenwerking met regiogemeenten (Brummen, Epe, Voorst) een regionale 0-12 monitor ontwikkeld.

Gezondheid

Op het gebied van gezondheid is er een discrepantie tussen perceptie en feiten. Vrijwel alle jongeren maken zich weinig zorgen over hun eigen gezondheid. In de monitor komt echter wel het nodige risicogedrag naar voren. Driekwart van de jongeren drinkt, een kwart van de jongeren rookt en een kwart heeft wel eens softdrugs gebruikt. Ook de eetgewoonten van jongeren dragen niet bij tot een goede gezondheid. Ze eten onvoldoende gezond en worden steeds zwaarder. Een groot aantal jongeren raakt verstrikt in een complexiteit van (diverse) problemen en heeft professionele hulp nodig. Zo zijn er ruim duizend jongeren onder behandeling in de geestelijke gezondheidszorg (GGZ).

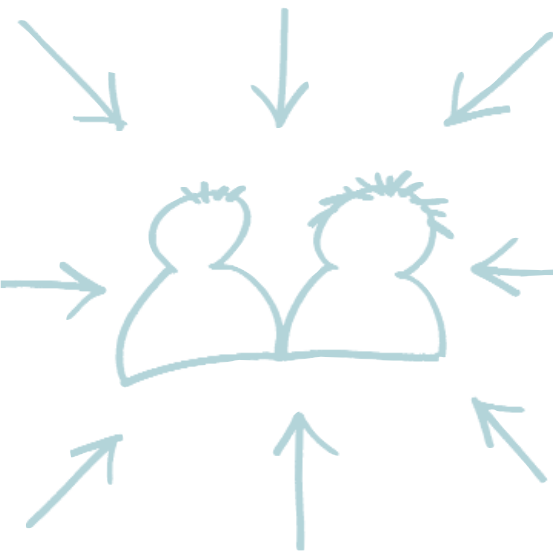
Conclusie

Met de meeste Apeldoornse jongeren gaat het goed. Toch zijn er op een aantal gebieden signalen waar te nemen die vragen om beleidsmaatregelen:

- Bij jeugdcriminaliteit is meer aandacht nodig voor jong "talent"
- Vergroten van de veiligheidsbeleving van jongeren
- Meer activiteiten (laten) organiseren voor en door jongeren in de buurt of wijk
- Jongeren zelf verantwoordelijkheid geven en een actieve rol bij het realiseren van activiteiten voor jongeren
- Meer jongerenwerkers inzetten
- Inspanningen leveren om werkloosheid onder jongeren terug te dringen
- Sportdeelname van jongeren vergroten
- Meer aandacht voor de gezondheid van jongeren.

2.3. Evaluatie Jong Kapitaal

In december 2001 stelde de raad de notitie "Jong Kapitaal" (jeugdbeleid 2002-2004) vast. "Jong Kapitaal" heeft een enorme impuls gegeven aan het Apeldoornse jeugdbeleid. Meer dan veertig projecten zijn in dit kader uitgevoerd, waarbij preventie, participatie en terugdringen van uitval centrale begrippen waren. Op grond van de jaarrapportage 2004 kunnen we een aantal conclusies trekken ten aanzien van faal- en succesfactoren van Jong Kapitaal.



De volgende succesfactoren moeten in de volgende periode geconsolideerd worden:

- het grootste deel van de projecten uit Jong Kapitaal is succesvol gebleken: het vooraf overeengekomen resultaat is behaald en het project is gerealiseerd binnen de afgesproken periode;
- samenwerking tussen lokale instellingen is op een breed terrein gezocht en gevonden;
- regelmatige en frequente terugkoppeling van partners naar elkaar en naar de stuurgroep jeugdbeleid heeft bijgedragen aan een beter inzicht in de uitvoeringspraktijk: de successen, de knelpunten, het bereik van klanten en de klanttevredenheid over geleverde diensten;
- op verschillende terreinen m.n. onderwijs en jeugdzorg is de regionale samenwerking verder tot stand gekomen;
- de jeugdmonitor heeft veel informatie opgeleverd over de jongeren van 12 tot en met 24 jaar;
- in de uitvoering van jeugdbeleid wordt steeds meer rekening gehouden met verschillen tussen stadsdelen, wijken en buurten;
- het instellen van een programmateam Jeugd (binnen de gemeentelijke organisatie) heeft bijgedragen aan de interne afstemming van projecten en is een goed instrument gebleken om vragen en beleidsvoornemens betrekking hebbend op jeugd gezamenlijk te bespreken en informatie te delen.

De lessen die getrokken kunnen worden zijn:

- de projectovereenkomsten moeten beter de samenhang tussen doelstellingen, activiteiten en meetindicatoren aangeven;
- de rapportages moeten beknopter en krachtiger, met name sturingsinformatie is van belang;

- de derde kwartaalrapportage leverde inhoudelijk vaak weinig op, gezien de tussenliggende vakantieperiode;
- in de rapportages alleen om die informatie vragen die werkelijk relevant is, hetzij cijfermatig of kwalitatief;
- tussen de verschillende projectgroepen zijn zoveel raakvlakken dat herbezinning op de organisatie structuur nodig is. Mede in het licht van de tijdsinvestering voor elke instellingen;
- behalve via de jeugdmonitor is het niet gelukt een brede doorsnee van de jeugd in onze stad een stem te geven in de beleidsvorming of de uitvoering.



3 Ambitie

In maart 2004 heeft de raad zich uitgesproken over de inhoudelijke koers voor het jeugdbeleid in de periode 2005 – 2009. Ze deed dit aan de hand van scenario's. Daarin ging het erom een keuze te maken voor een algemeen positief gericht, preventief jeugdbeleid (voornamelijk inzetten op de 85 % jeugd waar het goed mee gaat) óf een meer curatief gericht jeugdbeleid (voornamelijk inzetten op de 15% die problemen ervaart en daarvoor een goede opvang dan wel vangnet realiseren).

De raad heeft zich uitgesproken voor een jeugdbeleid waarbij aandacht is voor zowel preventieve, als curatieve en zonodig repressieve aspecten. Dat betekent in de praktijk een combinatie van twee scenario's. De keuze van de raad sluit goed aan bij partners in het jeugdbeleid en landelijke en provinciale ontwikkelingen die een integraal jeugdbeleid bepleitten. Apeldoorn kiest dus opnieuw, samen met partnerorganisaties, voor integraal jeugdbeleid. Met integraal bedoelen we een aanpak waarin jongeren centraal staan, waar partners zorgen voor een samenhangend en op elkaar afgestemd activiteiten- en dienstenaanbod en waar de preventieve, curatieve en repressieve keten op elkaar aansluiten. Informatie moet daarbij, in het belang van het kind of de jongere (onder bepaalde voorwaarden) kunnen worden uitgewisseld tussen partners.

De missie voor Alle jeugd telt! is:

“Wij willen alle kinderen en jongeren in de leeftijd van 0 tot en met 24 jaar de mogelijkheid bieden om zich te ontwikkelen tot zelfstandige medeburgers die, met respect voor anderen, actief deelnemen aan het sociale, economische en culturele leven. Waar nodig zullen we kinderen en jongeren daarbij extra zorg en/of sturing bieden. Leidraad in het jeugdbeleid is het realiseren van een sluitende keten waarbij alle jeugd telt. Ouders en opvoeders staan aan de basis van die keten en zijn primair verantwoordelijk voor de opvoeding”.

Een positieve insteek staat voorop waarbij volop geïnvesteerd wordt in ontwikkelingskansen van jeugd. Dit betekent zorgdragen voor voorzieningen en mogelijkheden in de stad en het buitengebied die het voor jeugd en jongeren aantrekkelijk maken om er te wonen en te recreëren en die hen ruimte geeft om zich positief te ontwikkelen. Het betekent ook een extra inzet voor onze risicojeugd zoals jonge kinderen die sociaal-emotioneel verwaarloosd worden, aan wie van huis uit geen duidelijke structuur en grenzen wordt geboden, of die op jonge leeftijd dreigen af te glijden naar het criminele circuit. Uitdrukkelijk willen we investeren in het jonge kind (0 tot 12 jaar) met als motivatie dat interventies het meest effect hebben als ze zo vroeg mogelijk worden ingezet.

Het inhoudelijk kader voor het Apeldoorns jeugdbeleid bestaat de komende drie jaar uit zes programmalijnen met elf doelen. Het gaat om:

1. Een sluitende aanpak

- Verbeteren samenwerking tussen organisaties die in de ontwikkeling van de jeugd een belangrijke rol spelen, zowel lokaal als regionaal

2. Jeugd in de wijk

- Grotere betrokkenheid van jongeren op de eigen leefsituatie en de directe woonomgeving

3. Jeugd en participatie

- Toename van maatschappelijke en politieke participatie
- Het versterken van een multiculturele samenleving
- Toename van participatie in sport en cultuur

4. Zorg voor jeugd

- Verminderen van het aantal jeugdigen met taal- en onderwijsachterstanden,
- Terugdringen van het aantal voortijdig schoolverlaters
- Vermindering van het aantal dak- en thuislozen

5. Jeugd en veiligheid

- Verbetering van de veiligheidsbeleving van jongeren
- De afname van de jeugdcriminaliteit

6. Jeugd & activering

- Bestrijden jeugdwerkloosheid

De doelen sluiten aan bij het MOP 2005 - 2009, de Sociaal strategische visie 2020 en de aandachtspunten uit de jeugdmonitor. De partnerorganisaties in het jeugd beleid vervullen allemaal een eigen, unieke, rol in de realisatie van deze programmalijnen en bijbehorende doelstellingen. We onderscheiden ze als volgt:

Type organisatie	Rol in jeugd beleid	Financier
Jeugdhulpverlening	Curatief en repressief	Provincie - Rijk
Lokaal jeugd beleid	Algemeen, preventief, curatief	Gemeente - Provincie (GSO)
Onderwijs	Vindplaats	Gemeente - Rijk
Peuterspeelzalen, Kinderopvang	Vindplaats	(Gemeente) - Rijk

Alle jeugd telt! is het inhoudelijk toetsingskader voor het totale jeugd beleid. Alles zal gericht moeten worden op de elf doelen die hiervoor beschreven zijn. Het lokaal jeugd beleid kent een basisniveau aan voorzieningen en activiteiten dat regulier gefinancierd wordt door de gemeente. Het gaat dan om jongerencentra, vrijwillig jeugd- en jongerenwerk, professioneel jeugd- en jongerenwerk, culturele voorzieningen en activiteiten, sportvoorzieningen en activiteiten. Daarbovenop worden tal van projecten en activiteiten aangeboden die gefinancierd worden met GSO-gelden. Dat zijn de activiteiten die in hoofdstuk 5 worden genoemd. Het reguliere jeugd beleid is verankerd in de MPB, programma's 7 t/m 12.

Een aantal (nu nog) projectmatige initiatieven die hun betekenis en belang voor de Apeldoornse samenleving hebben bewezen zullen de komende periode verankerd moeten worden in regulier gemeentelijk beleid. Hierbij zal ten aanzien van het preventief jeugd beleid nadrukkelijk aandacht worden besteed aan de toegezegde jeugdparticipatie in het jongerenwerk door een organisatie met pilot-ervaring op dit terrein.



4 Jeugd- en jongerenwerk

In haar onderzoek naar het jeugd- en jongerenwerk in Apeldoorn (2002) constateert Fischer dat er in Apeldoorn onvoldoende jeugd- en jongerenwerk is en doet zij een aantal aanbevelingen. Met betrekking tot de gewenste ureninzet en de verdeling daarvan over de stadsdelen constateert zij dat het volgende gewenst/noodzakelijk is:

“Minimaal een verdubbeling van het aantal uren structureel jongerenwerk van 1,2 uur per 1000 inwoners naar 2,4 uur per 1000 inwoners. Dit geeft ruimte om in alle stadsdelen inclusief het buitengebied én in het hele stedelijk gebied al naar gelang de behoefte de directe activering van jongeren substantieel te verbeteren.

De toekomstige uitbreiding van het aantal uren jongerenwerk inzetten volgens de volgende prioritering:

- 1. structurele inzet jongerenwerk in het stadsdeel Buitengebied*
- 2. voor activering van risico- en hanggroepen in alle stadsdelen, daar waar zich knelpunten voordoen maar ook preventief*
- 3. voor algemene activiteiten voor de 10 – 16 jarigen op straat en in accommodaties. Het ontwikkelen van tieneropvang en het ondersteunen van buurthuizen is daar onderdeel van*
- 4. voor het uitbreiden van participatie van jongeren, zowel de politieke participatie als de participatie bij ontwikkeling van wijk en buurt,*
- 5. beter benutten van de mogelijkheden van bestaande accommodaties en het begeleiden van (meer) vrijwilligers“*
(Fischer; “Jongerenwerk als winstpartij” Sept. 2002).

Jeugd- en jongerenwerk wordt door Fischer breed gedefinieerd. Grofweg onderscheidt ze ambulante (outreaching) jongerenwerk en accommodatiegebonden jongerenwerk. Daartoe rekent Fischer zowel het jongerenwerk van Wisselwerk en Don Bosco in de diverse wijken, maar ook de inzet van de jongerenbus, de straatgroepenteams en de jongerenwerkers van Nové en Arcuris die zich inzetten voor dak- en thuisloze jongeren.

Op grond van het rapport Fischer zal in Alle jeugd telt extra aandacht zijn voor het jeugd- en jongerenwerk. De formatie jongerenwerk wordt met ruim vier fte's uitgebreid. Daarmee wordt het aantal uren jongerenwerk per 1000 inwoners verhoogd van 1,2 naar 2,15.

In elke stadsdeel zal zowel accommodatiegebonden als vindplaatsgericht jongerenwerk worden geboden. Daarbij zal een adequate verdeling plaatsvinden over de stadsdelen in lijn met de aanbevelingen van het rapport Fischer (*Fischer; “Jongerenwerk als winstpartij” Sept. 2002*).

Naast de inzet op vindplaatsgericht en accommodatiegebonden jongerenwerk zal ook een aantal uren beschikbaar zijn voor de flexibele inzet van het jongerenwerk. Uiterlijk in september 2006 zal een eerste evaluatie plaatsvinden over de inzet en resultaten van het jeugd- en jongerenwerk. Deze evaluatie wordt afgezet tegen de doelstellingen zoals die in deze nota zijn geformuleerd (zie 6.3 en 6.4).



5 Provinciale en landelijke ontwikkelingen

Ons lokaal jeugdbeleid staat niet op zichzelf. Apeldoorn is in het kader van RMC en leerplicht centrumgemeente en vervult vanuit die rol taken voor omliggende gemeenten. Daarnaast is de regio steeds meer het organiserend verband waar afspraken gemaakt worden met betrekking tot de afstemming lokaal jeugdbeleid – jeugdzorg. In dit hoofdstuk schetsen we de belangrijkste provinciale en landelijke ontwikkelingen die van invloed zijn op ons lokaal jeugdbeleid.

Kiezen voor de Gelderse jeugd

Het kiezen voor een integraal jeugdbeleid op lokaal niveau sluit goed aan bij het provinciaal beleidskader jeugd 2004 – 2007 “Kiezen voor de Gelderse jeugd”. Hoewel de nieuwe Wet op de Jeugdzorg een grote stempel drukt op het nieuwe provinciale jeugdbeleid vanaf 2005 heeft de provincie bewust gekozen voor een integrale benadering van het jeugdbeleid. In deze integrale optiek van jeugdbeleid zijn diverse beleidsvelden ondergebracht, zoals jeugdwelzijn, onderwijs, sport, recreatie en cultuur, jeugdgezondheidsbeleid en jeugdzorg.

Uitgangspunten zijn het versterken van de ontwikkelingsmogelijkheden van jongeren, het tegengaan van uitval en het zo vroeg mogelijk herstellen van ontsporing. De provincie brengt haar activiteiten van het programma jeugd onder in vijf sub-programma's:

- 1 Ontwikkeling, ontplooiing en onderwijs
- 2 Zorgen voor jeugd
- 3 Grenzen stellen
- 4 Jeugdparticipatie en cliëntenbeleid
- 5 Regionale beleidsontwikkeling en regionale aansluiting en samenhang

Net als in het lokale kader zien we hier een mix van preventief en curatief beleid. Algemeen en preventief waar mogelijk, curatief en repressief waar nodig.

Wet op de jeugdzorg

Met ingang van 1 januari 2005 is de nieuwe Wet op de Jeugdzorg in werking getreden. Behalve dat de Wet het recht op zorg vastlegt voor jongeren, geeft deze wet ook aan welke functies tot het gemeentelijk domein behoren. Er worden vijf functies onderscheiden:

Informatie

Deze functie omvat het geven van voorlichting aan ouders en jongeren, het verstrekken van informatie en het beantwoorden van specifiek vragen naar informatie over opvoeden en opgroeien

Signalering

Signaleren van problemen door algemene voorzieningen als Vèrian (voorheen Thuiszorg), GGD en onderwijs. Nadruk ligt met name op de wijze waarop werkers signalen bespreken met de ouders of de jongere.

Toegankelijk gemeentelijk hulpaanbod en toeleiding naar voorzieningen

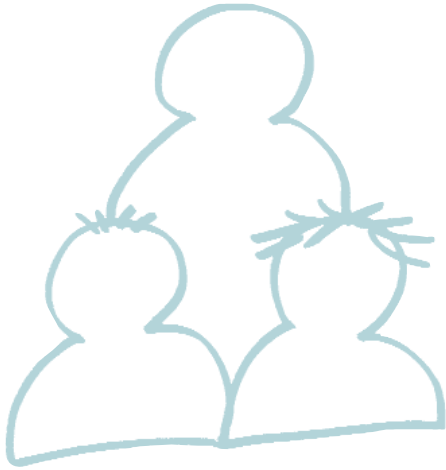
Het gemeentelijke hulpaanbod moet bekend zijn bij ouders, jongeren en professionals. Daarnaast moet beroepsbeoefenaars signalen kunnen bespreken met anderen middels netwerken of consultatie door deskundigen. Ook het maken van structurele afspraken met Bureau Jeugdzorg over de wijze van aanmelding behoort bij deze functie.

Licht pedagogische hulp

Binnen het gemeentelijk aanbod moeten ouders en jongeren een beroep kunnen doen op kortdurende pedagogische hulp.

Coördinatie van zorg

Bij gezinnen of jongeren die met hun vragen en problemen bij meerder lokale voorzieningen terecht komen en / of signalen in meer dan één instelling worden opgevangen, is coördinatie van zorg noodzakelijk. Dit voorkomt dat instellingen los van elkaar hulp verlenen.



Voor de afstemming tussen het provinciaal jeugdzorgbeleid en het gemeentelijk preventief jeugdbeleid hebben de regiogemeenten (Apeldoorn, Epe, Voorst, Brummen, Heerde) in januari 2005 met de provincie een convenant afgesloten.

Operatie Jong

Door het ministerie van VWS wordt de Operatie Jong: Sterk en resultaatgericht voor de jeugd gecoördineerd. Dit project heeft één doel: het versteken van een op de jeugd gerichte aanpak om uitval van jeugdigen zoveel mogelijk te voorkomen. Om het verkokerde denken te doorbreken zet de Operatie Jong in op resultaatgericht samenwerken van een keten van instanties vanuit dezelfde visie: het aansluiting vinden bij de belevingswereld van de jeugdige of ouders en zo vroeg mogelijk proberen hen in de eigen leefsituaties te helpen bij het bereiken van verbetering. De oplossing ziet het ministerie met name in het concentreren van samenwerkingsverbanden rond instellingen die dicht bij de jeugdigen liggen: consultatiebureau, school en voor jongeren die niet meer op school zitten het Regionale Meld- en Coördinatiecentrum. De gemeente heeft daarbij de bestuurlijke regie en moet de voorwaarden scheppen en met partijen in de keten structurele afspraken maken over doelstellingen en resultaten, de wijze van samenwerking en de verantwoordelijkheidsverdeling. In 10 tot 15 gemeenten zal een pilot worden opgezet rond deze wijze van werken. Motto is dus om de jeugdige en het gezin centraal te stellen en daaromheen de hulp te organiseren.

Ontwikkeling onderwijswetgeving

Momenteel is wat het onderwijs betreft de gemeente verantwoordelijk voor de onderwijshuisvesting, het gemeentelijke onderwijsachterstandenbeleid inclusief voor- en vroegschoolse educatie (VVE) en de onderwijsbegeleiding. De tendens is echter om steeds meer taken te decentraliseren naar de schoolbesturen. Met ingang van 1 augustus 2005 krijgen schoolbesturen zelf de budgetten voor onderwijsbegeleiding en per 1 augustus 2006 gaat het budget voor onderwijsachterstandenbeleid rechtstreeks naar de besturen. Naar verwachting zal van rijkswege ook de gewichtenregeling worden gewijzigd hetgeen een verschuiving van beschikbare middelen in het basisonderwijs tot gevolg kan hebben.

De gemeente behoudt alleen de regie over de component voor- en vroegschoolse educatie en de inrichting van schakelklassen. Dit betekent dat de gemeente voor het onderwijs een partner wordt van steeds minder betekenis. Juist voor de aansluiting en afstemming tussen onderwijs en gemeentelijke hulpaanbod is dit een zorgelijke ontwikkeling.

Wet Maatschappelijke Ondersteuning

De welzijnswet gaat, zoals het er nu naar uit ziet, per 1 januari 2006 op in de Wet Maatschappelijke Ondersteuning. Deze wet maakt de gemeenten verantwoordelijk voor de ondersteuning van burgers die niet in staat zijn om op eigen kracht deel te nemen aan de samenleving. Dit betekent dat de gemeente verantwoordelijk is voor het voorzieningenaanbod voor burgers en de toegankelijkheid daarvan. Voor het jeugdbeleid heeft deze verandering, voorzover nu te overzien, geen gevolgen. Wel is één van de acht onderscheiden prestatievelden binnen de WMO 'preventieve voorzieningen voor problemen met jongeren en opvoedingsproblemen'.



6 De programmalijnen

Vanuit de analyse, ambitie en provinciale en landelijke kaders komen we tot de volgende uitwerking van zes programmalijnen. Binnen deze programmalijnen zullen diverse projectactiviteiten ontwikkeld worden.

Actieprogramma Alle jeugd telt

- Sluitende aanpak
- Participatie
- Zorg
- Veiligheid
- Jeugd in de wijk

Actieprogramma Meedoen

- Jeugd en activering

De programmalijnen sluitende aanpak en jeugd in de wijk worden niet apart uitgewerkt. Beide zijn verweven in de overige vier programmalijnen. Onderstaand wel een korte omschrijving van het doel dat we nastreven met deze programmalijnen.

6.1 Sluitende aanpak

Binnen het jeugdbeleid is het van groot belang om sluitende ketens te ontwikkelen op het gebied van ondersteuning, zorg en hulp. De vragen rondom jeugd zijn vaak complex en hebben raakvlakken met verschillende leefwerelden (thuis, school, werk, buurt/wijk, vrije tijd).

Doel

Verbeteren samenwerking tussen organisaties die in de ontwikkeling van de jeugd een belangrijke rol spelen, zowel lokaal als regionaal.

Resultaten

Binnen de programmalijnen participatie, zorg, veiligheid en activering vindt verder uitwerking plaats. Denk onder andere aan de netwerken die worden of zijn gevormd rond onderwijs (ZAT's/OSCAR), jongeren die een delict hebben gepleegd (Casusoverleg [delinquente] risicjongeren ,voorheen LINK), jongeren met een uitkering (jongerenloket) en hangjongeren (jongerenbus /straatgroepenteams).

6.2 Jeugd in de wijk

De jeugdmonitor laat zien dat “gemiddelden” soms weinig zeggen over een specifieke wijk of buurt. Zowel op het gebied van leefbaarheid, maatschappelijke participatie, gezondheid en veiligheid zijn (soms) grote verschillen waar te nemen tussen wijken en zelfs binnen wijken. De overlast die door jongeren wordt veroorzaakt, vraagt een op de buurt afgestemd en met de buurt geformuleerd antwoord. Dit maakt het noodzakelijk om in het jeugdbeleid na te denken over maatwerk voor en door de wijk/buurt, binnen een aangegeven kader.

Doel

Een grotere betrokkenheid van jongeren op de eigen leefsituatie en de directe woonomgeving.

Resultaten

De brede school is een voorbeeld van hoe binnen duidelijke kaders de wijk zelf aan zet is voor en met jeugd. In nauw overleg met wijkontwikkeling en in aansluiting op de ontwikkelingen rondom het gebiedsgerichte werken wil Apeldoorn hier in het nieuwe jeugdbeleid (meer) ruimte voor creëren. Daarvoor zal bij alle projecten bekeken worden of zij zich lenen voor een wijk- of buurtgerichte aanpak. Daarnaast zal eveneens ingezet worden op het verbinden van wijkinitiatieven met de brede schoolontwikkeling. De aangevraagde Buurt Onderwijs Sport (BOS) projecten zijn daarvan goede voorbeelden.

6.3 Jeugd en participatie

Ouders zijn primair verantwoordelijk voor de ontwikkeling van hun kinderen en jongeren.

Van de 46.000 Apeldoornse jongeren in de leeftijd van 0 t/m 24 jaar gaat het met zo'n 80 tot 90% goed. Apeldoorn wil de ontwikkeling van deze jeugd ondersteunen. Vanuit het reguliere beleid is een breed scala aan voorzieningen in onze stad beschikbaar die voor jongeren en hun ouders toegankelijk zijn. Denk aan het bibliotheekwerk, de sport- en cultuurvoorzieningen, het verenigings- en vrijwilligerswerk dat onder andere wordt ondersteund vanuit het verenigingsbureau en de speelvoorzieningen. Maar ook het jeugdgezondheidsbeleid, het lokaal onderwijsbeleid en het mobiliteitsbeleid maken Apeldoorn een aantrekkelijke stad om in te wonen.

Vanuit het jeugdbeleid verdient vooral de versterking van de opvoedingsondersteuning aan ouders en het bieden van op de wijk afgestemde activiteiten aan de jeugd extra aandacht.

Doel

Toename van maatschappelijke en politieke participatie, het versterken van een multiculturele samenleving en een toename van participatie in sport en cultuur.

Resultaten

- er is een nieuwe jeugdmonitor gerealiseerd
- één opvoedingssteunpunt waarin 2005 800 vragen per jaar worden behandeld
- er is een digitale sociale kaart beschikbaar voor professionals en opvoeders
- er zijn twee tienercentra operationeel
- de jongerenbus is per week 26 uur ingezet. Er zijn 35 groepen bereikt en met de incidentele inzet (voorlichting, manifestaties) zijn 1500 jongeren bereikt
- de formatie jeugd- en jongerenwerk is uitgebreid met 4,0 FTE in 2005 en met minimaal 2,9 FTE in 2006 en 2007. Uitbreiding betreft extra inzet t.o.v. de structurele formatie jeugd- en jongerenwerk (niveau 2004 = 5,2 fte)
- aantal jongeren van 12 tot 18 jaar dat regelmatig (= meer dan 1x per week) sport is gestegen tot 65%
- samenwerking tussen culturele instellingen en scholen rond cultuureducatie is gerealiseerd

Activiteiten

- jeugdmonitor: uitbreiden jeugdmonitor met een monitor 0-12 jaar en onderzoeken mogelijkheden naar samenvoeging met andere monitoren
- opvoedwinkel nieuwe stijl: personeelsbezetting door (ortho)pedagogen i.p.v. pedagogisch medewerkers en samenvoegen van opvoedingsadviesbureau van Vèrian met opvoedwinkel. De medewerkers kunnen tot maximaal 3 tot 5 gesprekken voeren met cliënten
- opvoedkaart: beheer en actualisatie van de kaart. Verspreiding op gezette momenten door GGD en Vèrian
- organiseren van 2 studiemiddagen voor werkers
- ontwikkelen en beheren van een digitale sociale kaart
- doorontwikkelen brede schoolconcept met als doel het vergroten van ontwikkelingskansen van kinderen
- tieneropvang: het met, voor en door tieners organiseren van activiteiten
- jongerenbus: ondersteunen van het vindplaatsgericht jongerenwerk, contacten leggen met jongeren en geven van voorlichting
- uitbreiding buurtsportwerk: organiseren van sportactiviteiten voor jongeren in de wijk
- extra inzet jeugd- en jongerenwerk: deze uitbreiding wordt onder andere ingezet voor de opvang van tieners, inzet op de jongerenbus en de straatgroepenteams
- cultuurparticipatie als kerntaak onderbrengen bij verschillende cultuurinstellingen en tot stand brengen van een samenwerking tussen culturele instellingen en scholen rond cultuureducatie



6.4 Zorg voor jeugd

Een aantal jongeren heeft extra zorg nodig. Hun ontwikkeling tot zelfstandige en medeverantwoordelijke burgers wordt vertraagd of verhinderd door individuele beperkingen of het ontbreken van een stimulerende opvoedings- en leeromgeving thuis. Sommigen van hen zijn (te) vroeg op zichzelf aangewezen. Leerplicht en het regionaal meld en coördinatiepunt spelen bij de signalering een grote rol. Maar ook het consultatiebureau en het onderwijs zijn belangrijke signaleerders. Het gemeentelijk onderwijsachterstandenbeleid werkt aan een betere onderwijsloopbaan voor leerlingen van allochtone afkomst of uit sociaal zwakke milieus. Ook de afspraken met de provincie over aansluiting tussen het lokaal preventief jeugdbeleid en het jeugdzorgbeleid van de provincie moeten zorgen voor een ononderbroken ontwikkeling van de jongeren in onze stad.

Binnen het jeugdbeleid richten we ons met name op jeugdigen met achterstanden, jonge kinderen in risicosituaties, voortijdig schoolverlaters, jongeren met beginnende problemen, verslaafde jongeren en zwerfjongeren. Accent bij de inzet zal liggen op de netwerken waarin partners gezamenlijk een belangrijke bijdrage leveren aan het bieden van zorg zo vroeg mogelijk, zo dicht mogelijk bij huis en qua tijd zo kort mogelijk. De buurtnetwerken zijn een voorbeeld van een belangrijk signalerings- en zorgnetwerk. Tussen de zorgnetwerken in het onderwijs en de jeugdhulpverlening zal afstemming gerealiseerd worden.

Doel

Verminderen van het aantal jeugdigen met taal- en onderwijsachterstanden, terugdringen van het aantal voortijdig schoolverlaters en vermindering van het aantal dak- en thuislozen.

(In het programma Meedoen wordt nadrukkelijk afstemming gezocht tussen jeugdbeleid en activering om te komen tot een integrale aanpak van de groep jongeren die op verschillende gebieden extra zorg nodig hebben).

Resultaten

- outreachende hulpverlening heeft per jaar 80 risicjongeren bereikt
- per jaar is aan 25 dakloze jongeren een tijdelijke opvangplek geboden, tevens zijn zij intensief begeleid
- 20 jonge moeders per jaar zijn psychosociaal begeleid en met 30 jonge moeders zijn adviesgesprekken gehouden
- middels Homestart zijn 30 gezinnen per jaar begeleid
- binnen buurtnetwerken zijn ieder jaar 50 kinderen besproken en zijn gemiddeld 40 activiteiten ontwikkeld op basis van buurtsignalen (indien aanwezig in samenwerking met de brede school)
- afname van 10% in groei van het aantal voortijdig schoolverlaters
- toename van 10% in het aantal teruggeplaatste voortijdig schoolverlaters
- per 2007 zijn er acht zorgadviesteams in het voortgezet onderwijs, waar per ZAT ongeveer 300 leerlingen zijn besproken. Op meer dan 90% van de casussen is een traject uitgezet
- binnen het voortgezet onderwijs is een bovenschoolse platform (ZAT2) waar 75 leerlingen per schooljaar zijn besproken. 80% van deze leerlingen is herplaatst
- 80 leerlingen in het voortgezet onderwijs zijn ambulante begeleid vanuit OSCAR om ze voor het reguliere onderwijs te behouden
- vanuit de time-outvoorziening zijn 100 uitvallers en thuiszitters per jaar herplaatst in het voortgezet onderwijs of opgevangen binnen OSCAR
- de straatgroepenteams hebben 60 straatgroepen besproken en eenduidig geregistreerd. 20 risicjongeren zijn verwezen

Activiteiten

- Radar: ambulante hulp aan risicjongeren, het oplossen van dakloosheid en de registratie van in- en uitstroom
- outreachende hulpverlening: contact leggen op vindplaatsen en advies of kortdurende hulp aan risicjongeren met problemen op meerdere terreinen

- Brede school: een aantal activiteiten zijn gericht op verbetering van taalvaardigheid, sociale vaardigheden van kinderen en opvoedingsondersteuning van ouders
- project jonge moeders: verlenen van psych. sociale begeleiding en voorlichting aan tienermoeders
- homestart: begeleiding van gezinnen door vrijwilligers, intake en begeleiding vrijwilligers en gezinnen door coördinator
- coördineren van 6 buurtnetwerken, evalueren bestaande buurtnetwerken en evt. aanpassen intensiteit van het overleg
- afspraken tussen primair onderwijs, opvoedwinkler, WSNS en BJZ over intake en begeleiding van leerlingen
- uitbreiden aantal ZAT's vo in de regio naar minimaal 8
- in stand houden OSCAR, ZAT2 en time-outvoorziening
- 6 straatgroepenteams: één maal per 14 dagen overleg over straatgroepen met partners, coördineren inzet van de jongerenbus.

6.5 Jeugd en veiligheid

Een veilige (leef)omgeving is een belangrijke voorwaarde voor een positieve ontwikkeling van de jeugd en maatschappelijke participatie. Actuele ontwikkelingen maken duidelijk dat veiligheid nooit te garanderen is maar ook dat vroege signalering, een lik op stuk beleid en preventieve maatregelen nodig zijn om bij te dragen aan veiligheid in de stad en het buitengebied.

Jeugdbeleid en veiligheidsbeleid (dienst Samenleving en dienst Veiligheid Burgerzaken en Recht) werken op dit gebied nauw samen. In dit verband zijn ook de maatregelen met betrekking tot jeugd en veiligheid zoals vermeld in de kadernotitie Veiligheid 2003-2006 van de dienst VRB van belang (jongerenoverlast, veiligheidsbeleving jongeren, veilig uitgaan, huiselijk geweld).

Doel

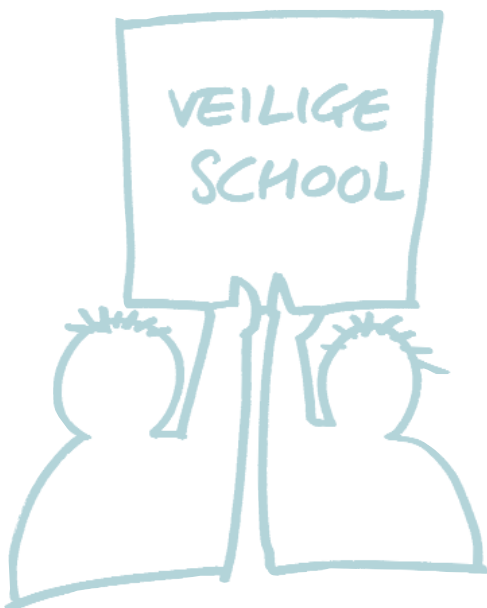
Verbetering van de veiligheidsbeleving van jongeren en de afname van de jeugd-criminaliteit.

Resultaten

- per jaar zijn 750 delictplegers besproken
- de registratie van delictplegers is verbeterd zodat de informatie voor meerdere doeleinden kan worden gebruikt zoals afstemmen van voorlichting op scholen
- het onveiligheidsgevoel van jongeren komt in geen enkele wijk meer boven de 20%
- op 59 scholen zijn door politieagenten 6 lessen gegeven verdeeld over de groepen 7 en 8. Halt heeft 1 informatieles verzorgd op deze scholen.

Activiteiten

- Casusoverleg (delinquent) risicojongeren (voorheen LINK): structureel overleg tussen partners in de preventieve, curatieve en repressieve keten
- Projectgroep Veilige School: structureel overleg tussen politie, voortgezet onderwijs, gemeente en ROC
- Veilig Honk: tussen Eerbeek en Apeldoorn zijn adressen waren jongeren met pech onderweg terechtkunnen voor kortdurende hulp
- politieadoptie: agenten geven lessen op basisscholen over vuurwerk, vandalisme, verkeert etc. door het uitreiken van informatiemateriaal wordt ook de thuissituatie betrokken. Halt verzorgt één les over de Halt-afdoening en de Stop-reactie.



6.6 Jeugd en activering (Programma Meedoen in MOP 2005-2009)

Het programma Meedoen geeft een extra impuls aan de uitvoering van de Wet werk en bijstand. Aangezien de vragen van werkloze jongeren vaak niet alleen draaien om het vinden van werk, zal een integrale aanpak ontwikkeld worden waarbij afstemming wordt gezocht in het vinden van oplossingen op het gebied van scholing, werk & inkomen, eventuele schuldenproblematiek, huisvesting, jeugdzorg en -hulpverlening.

Doel

Werkzoekende jongeren (die een beroep doen op gemeentelijke inkomensondersteuning) een bemiddelingsprogramma bieden waarbij gezocht wordt naar scholing en/of werk waarbij duurzame arbeid en het belang van een startkwalificatie centraal staan.

Effecten

- er is één loket tot stand gekomen waar jongeren van 16 tot 23 jaar terecht kunnen met vragen over scholing, arbeid, inkomen en/of zorg. Verschillende gemeentelijke en niet-gemeentelijke instanties werken samen op basis van één visie.

Activiteiten

- ontwikkelen van een jongerenloket waar afstemming plaatsvindt van gegevens uit onderwijs, jeugdwelzijn en arbeidsmarkt van jongeren met meervoudige problematiek (zie programma "Meedoen")





7

Financiën Alle jeugd telt!

In dit hoofdstuk worden de programmalijnen uit hoofdstuk 5 financieel vertaald. De activiteiten binnen deze programmalijnen worden grotendeels gefinancierd door de provincie. In de MPB 2005 – 2008, programma 7 treft u het regulier Jeugdbeleid. In de MPB programma's 8 t/m 12 vindt u de reguliere budgetten die ook voor jeugd worden ingezet.

Gedurende de GSO-periode zal onderzocht worden of er mogelijkheden zijn om een aantal wezenlijke projecten structureel te verankeren via de integrale afweging in het kader van de MPB-ens 2006-2009 / 2007-2010 / 2008-2011.

Programmalijnen en activiteiten

	2005	2006	2007	totaal
Jeugd en participatie				
PR en communicatie	€ 10.000,-	€ 10.000,-	€ 10.000,-	€ 30.000,-
Jeugdmonitor	€ 30.000,-	€ 50.000,-	€ 40.000,-	€ 120.000,-
Digitale sociale kaart	€ 7.000,-	€ 7.000,-	€ 7.000,-	€ 21.000,-
Opvoedkaart	€ 1.200,-	€ 1.200,-	€ 1.200,-	€ 3.600,-
Studiemiddagen	€ 1.500,-	€ 1.500,-	€ 1.375,-	€ 4.375,-
Brede school	€ 150.000,-	€ 190.000,-	€ 170.000,-	€ 510.000,-
Buurtsportwerk	€ 35.000,-	€ 12.500,-	€ 36.650,-	€ 84.150,-
Cultuurparticipatie	€ 35.000,-	€ 35.000,-	€ 36.650,-	€ 106.650,-
Tienercentr. (1,0 fte)	€ 75.000,-	€ 75.000,-	€ 75.000,-	€ 225.000,-
Uitbreiding jeugd- en jongerenwerk (4 fte)	€ 190.750,-	€ 357.375,-	€ 357.375,-	€ 905.500,-
<i>Subtotaal participatie</i>				€ 1.785.275,-
Zorg voor jeugd				
Radar/Parkzicht	€ 134.000,-	€ 136.600,-	€ 139.400,-	€ 410.000,-
Outreachinge hulpverlening	€ 27.000,-	€ 68.300,-	€ 69.700,-	€ 165.000,-
Jonge moeders	€ 15.000,-	€ 15.000,-	€ 15.500,-	€ 45.500,-
Mate for you	€ 19.500,-			€ 19.500,-
Homestart	€ 47.675,-	€ 48.500,-	€ 48.500,-	€ 144.675,-
Buurtnetwerken	€ 60.000,-	€ 60.000,-	€ 60.000,-	€ 180.000,-
Opvoedsteunpunt	€ 57.300,-	€ 57.300,-	€ 57.425,-	€ 172.025,-
Afstemming basisonderwijs-zorg	€ 20.000,-	€ 65.000,-	€ 60.000,-	€ 145.000,-
OSCAR	€ 100.000,-	€ 100.000,-	€ 97.500,-	€ 297.500,-
<i>Subtotaal zorg</i>				€ 1.579.200,-
Jeugd en veiligheid				
Jongerenbus	€ 105.000,-	€ 105.000,-	€ 105.000,-	€ 315.000,-
Straatgroepenteams	€ 47.000,-	€ 47.000,-	€ 47.000,-	€ 141.000,-
Casusoverleg risicojongeren	€ 70.000,-	€ 100.000,-	€ 100.000,-	€ 270.000,-
Veilig Honk	€ 2.000,-	€ 2.000,-	€ 2.000,-	€ 6.000,-
Schooladoptie	€ 13.000,-	€ 13.000,-	€ 13.000,-	€ 39.000,-
<i>Subtotaal veiligheid</i>				€ 771.000,-
Totaal	€ 1.177.925,-	€ 1.482.275,-	€ 1.475.275,-	€ 4.135.475,-



Colofon

Uitgave

Dienst Samenleving
Gemeente Apeldoorn
Postbus 9033
7300 ES Apeldoorn

Fotografie

Gert van de Kamp,
Roel Veenhuizen en anderen

Vormgeving

Vormvisie BNO Apeldoorn

Druk

Felua-Groep, Apeldoorn

april 2006