

**Bijlagen kadernota  
sport en bewegen  
Gemeente Mook en Middelaar  
2009-2012**



# Inhoudsopgave

<b>Bijlage I</b>	Toelichting projecten en regelingen.....	3
<b>Bijlage II</b>	Toelichting gemeentelijke rollen .....	6
<b>Bijlage III</b>	Drie gemeenten vergeleken .....	7
<b>Bijlage IV</b>	Resultaten inwonersonderzoek .....	12
<b>Bijlage V</b>	Resultaten verenigingsonderzoek .....	26
<b>Bijlage VI</b>	Mook en Middelaar in beeld .....	36
<b>Bijlage VII</b>	SWOT analyse .....	61
<b>Bijlage VIII</b>	Trends en ontwikkelingen .....	66
<b>Bijlage IX</b>	Provinciaal sportbeleid .....	72
<b>Bijlage X</b>	Landelijk sportbeleid .....	74

# **Bijlage I            Toelichting projecten en regelingen**

## **Impulsregeling brede scholen, sport en cultuur**

De Impulsregeling brede scholen, sport en cultuur is een initiatief van het Ministerie van VWS en OCW, vertegenwoordigers van de Vereniging Nederlandse Gemeenten, NOC\*NSF, Verenigde Bijzondere Scholen en de Cultuurformatie. De impuls loopt van 2008 t/m 2012 en wordt gefaseerd uitgevoerd. Gemeenten ontvangen een bijdrage van rijksoverheden en 'matchen' deze met eigen middelen. In het eerste jaar financiert de rijksoverheid 100%. In de jaren daarna betaalt het rijk 40% en gemeenten 60%.

De impulsregeling kenmerkt zich door de inzet van combinatiefuncties. Een combinatiefunctie is een functie waarbij een werknemer in dienst is bij één werkgever, maar gelijktijdig –of in ieder geval voor een substantieel deel- te werk gesteld wordt in of ten behoeve van twee werkvelden/sectoren.

Gemeenten vervullen een belangrijke coördinerende en ondersteunende rol bij de uitvoering van de impulsregeling. Zij kunnen samenwerking stimuleren tussen (brede)scholen, culturele instellingen, sportverenigingen en andere lokale organisaties (bijv. naschoolse opvang en welzijnsinstellingen). Samen met deze organisaties kunnen gemeenten de randvoorwaarden invullen die een succesvolle aanpak mogelijk maken.

Door het ondertekenen van een verklaring geeft het gemeentebestuur aan hoeveel nieuwe, structurele combinatiefuncties er binnen de gemeenten gerealiseerd worden. De gemeente sluit hierna weer (een) overeenkomst(en) met lokale partijen zoals scholen, sportverenigingen en culturele instellingen. Deelname aan de impulsregeling is vrijwillig.

## **Maatschappelijke stages**

Het kabinet Balkenende IV heeft in het regeerakkoord afgesproken dat de maatschappelijke stage (MaS) verplicht is. Het kabinet wil dat alle leerlingen die vanaf het schooljaar 2011-2012 instromen in het voortgezet onderwijs tijdens hun opleiding een MaS volgen. Wel is er sprake van een gefaseerde invoering. Per schooljaar wordt de MaS verder uitgewerkt en uitgebreid. De schooljaren 2007-2009 zijn bedoeld voor stimuleren en leren. Schooljaar 2009-2010 staat in het teken van versnellen. Schooljaar 2010-2011 is het jaar waarin alle scholen in hun schoolplannen vermeld hebben hoe MaS ingevoerd wordt. Vanaf 2011-2012 is MaS dan wettelijk verplicht.

Het doel van de maatschappelijke stage is dat jongeren iets voor een ander doen en op deze manier kennismakend met de samenleving en ervaren hoe het is om verantwoordelijkheid te nemen voor een ander. Tijdens de stage ervaren jongeren overeenkomsten en verschillen in eigen en andermans leefwijze, in cultuur en levensbeschouwing. De gevolgen van keuzes op het gebied van werk en zorg, wonen en recreëren, consumeren en budgetteren, verkeer en milieu op de samenleving worden voor jongeren zichtbaar.

De school is verantwoordelijk voor de voorbereiding van leerlingen, het opstellen van een stagecontract, het begeleiden van jongeren en het reflecteren van de stage met jongeren. De leerling voert de stage uit, houdt een logboek bij en reflecteert de stage. De stagebieder is op zijn beurt verantwoordelijk voor het organiseren van een stageplek, het ondertekenen van een stagecontract en het bieden van begeleiding op de stagevloer. De stagebemiddelaar, ofwel de stagemakelaar brengt vraag en aanbod van en naar stageplaatsen bij elkaar. Bovendien denkt deze mee met organisaties om stageplaatsen te creëren. Een laatste belangrijke partij is de gemeente. Deze ondersteunt en faciliteert in ontwikkeling van effectieve bemiddelingsstructuur voor onder andere MaS door de realisatie van een makelaarsfunctie op lokaal of regionaal niveau. Gemeenten ontvangen financiering (gebaseerd op leerlingen en aantal inwoners) om een makelaarsfunctie op te zetten met drie taken. Taak één is het versterken van het vrijwilligerswerk in het algemeen en het bieden van passende stages aan leerlingen die niet zelf een plaats kunnen vinden. De tweede taak is het ondersteunen van vrijwilligersorganisaties bij het effectief plaatsen van vrijwilligers en stagiairs. De derde is het bevorderen dat de maatschappelijke stagiair van nu de vrijwilliger van de toekomst wordt.

## Iedereen Kan Sporten Noord-Limburg

Het samenwerkingsverband Aangepast Sporten is in 2005 gestart met het opzetten van de sportinfrastructuur Iedereen Kan Sporten. Doel van deze infrastructuur is het bevorderen van een actieve en gezonde levensstijl voor gehandicapten. In 2007 is er uitbreiding gekomen van het aantal deelnemende gemeenten. Iedereen Kan Sporten wordt financieel ondersteund door de gemeenten Arcen en Velden, Beesel, Gennep, Horst aan de Maas, Maasbree, Meerlo-Wanssum, Sevenum, Venlo en Venray. Het Huis voor de Sport Limburg en Gehandicaptensport Nederland begeleiden het samenwerkingsverband.

Speerpunten van Iedereen Kan Sporten zijn het:

- verhogen van de sportparticipatie onder de doelgroep;
- het bevorderen van woon- en leefklimaat door het creëren van een ruimer en evenwichtiger sport- en beweegaanbod voor de doelgroep;
- in de settings onderwijs en zorginstellingen een bijdrage leveren aan het terugdringen van overgewicht onder de doelgroep;
- terugdringen en wegnemen van beperkingen en/of belemmeringen om te gaan sporten en bewegen voor de doelgroep.

De uitvoering en bewaking van het beleid ligt in handen van een regioconsulent. Hij coördineert het werkteam en vervult een spilfunctie binnen het aangepast sporten in de regio. Zijn werkzaamheden bestaan uit het stimuleren en optimaliseren van het aangepaste sportaanbod. Daartoe behoort het geven van voorlichting, advies, begeleiding en ondersteuning aan individuen en (sport)organisaties. Samenwerkingspartners bij de uitvoering zijn MEE Noord- en Midden-Limburg en Dichterbij.

## Regioplan Noord-Limburg

In het uitvoeringsprogramma van de Provinciale sportnota wordt aandacht besteed aan regionale samenwerking. De regio Noord-Limburg is door de Provincie benoemd als een van de vijf provinciale regio's. Om de samenwerking inhoudelijk en procesmatig verder vorm te geven, streeft de Provincie naar 5 regioplannen op het gebied van sport. De regioplannen dienen verschillende doelen. Allereerst kan hierdoor de samenwerkingskracht van alle partijen die actief zijn bij sport en bewegen worden benut. Daarnaast kunnen hierdoor de juiste prioriteiten worden gesteld bij de bepaling van activiteiten die een impuls moeten geven aan sport en bewegen. Tot slot kan een regioplan bijdragen aan meer samenhang tussen de activiteiten die binnen een afzonderlijke gemeente worden uitgevoerd.

Een regioplan is geen doel op zich maar een manier om een bijdrage te leveren aan landelijke, provinciale en lokale beleidsdoelen op het gebied van sport. Het is voor de Provincie Limburg belangrijk dat wordt aangesloten bij de doelstellingen van het nieuwe sportbeleid.

In de Provinciale sportnota "*Sport haalt het beste uit Limburg 2008-2012*" wordt uitgegaan van de volgende hoofddoelstellingen:

- Het verbeteren van de gezondheid van alle burgers, specifiek kwetsbare groepen en jongeren door het verhogen van de sportparticipatie naar 60% c.q. naar het landelijke gemiddelde;
- Het creëren/versterken van een sportinfrastructuur waardoor een leven lang sporten en bewegen voor iedereen tot de mogelijkheden behoort;
- Het versterken van de topsportinfrastructuur waardoor er meer sporttalenten in Limburg tot ontplooiing komen;
- (Top)sport inzetten om het imago van Limburg te versterken (regiobranding);
- Bijdragen aan de organisatie van (top)sportevenementen die een impuls geven aan de economie, aan sportstimulering en aan ontplooiing van jong talent.

Naast bovengenoemde hoofddoelstellingen zijn de volgende neven-doelstellingen eveneens relevant:

- Bijdragen aan een vernieuwend onderwijsaanbod in relatie tot sport en bewegen;
- Bijdragen aan een aantrekkelijk woon- en leefklimaat in steden en dorpen;
- Het verbeteren van afstemming tussen sportvoorzieningen- en sportaanbod op de veranderende vraag.

Het proces om te komen tot een regioplan ziet er als volgt uit:

- Vastleggen van de samenwerking Noord-Limburgse gemeenten d.m.v. een overeenkomst.
- Uitvoeren van een inventarisatie: wat is er op dit moment aanwezig in de gemeenten (sportaanbod, sportaccommodaties e.d.);
- Opstellen van een startnotitie met daarin resultaten uit de inventarisatie, conclusies en aanbevelingen;
- Opstellen van een regioplan met daarin een visie en ambities op diverse vlakken (sportstimulering, sportaanbod, sportvoorzieningen, sportnetwerk, subsidies en tarieven);
- Opstellen van deelplannen waarin aan per onderwerp specifieke een uitwerking wordt gegeven bijvoorbeeld regionale inzet combinatiefuncties.

## **Provinciale Vervoersregeling**

De Provinciale Vervoersregeling is een vervoersregeling voor gehandicapten sporters. Verenigingen in Limburg kunnen hierdoor bovenlokale kilometers declareren die gemaakt zijn door hun leden met een handicap. 'Bovenlokale' kilometers zijn kilometers die door leden zijn gemaakt naar bestemmingen buiten hun woongemeente, bijvoorbeeld doordat ze ver moeten reizen om aan trainingen, wedstrijden en/of evenementen deel te nemen. De verenigingen kunnen alleen een vergoeding aanvragen voor leden die woonachtig zijn in een gemeente die participeert binnen de vervoersregeling.

## **Bijlage II      Toelichting gemeentelijke rollen**

### **Toelichting gemeentelijke rollen**

#### **Faciliterend**

De gemeente Mook en Middelaar schept voorwaarden door middelen en/of faciliteiten beschikbaar te stellen aan partners.

#### **Financier**

De gemeente Mook en Middelaar is (hoofd)financier van een actie.

#### **Initiatiefnemer**

De gemeente Mook en Middelaar zet de eerste stap om een actie uit te voeren, eventueel gezamenlijk met de partners. De partners nemen het initiatief vervolgens over.

#### **(Mede)financier**

De gemeente Mook en Middelaar is (mede)financier van een actie.

#### **Regisseur**

De gemeente Mook en Middelaar regisseert een actie, die wordt uitgevoerd door één of meerdere partners.

#### **Uitvoerder**

De gemeente Mook en Middelaar is zelf uitvoerder van de actie.

## Bijlage III Drie gemeenten vergeleken

Gemeenten hebben steeds meer de behoefte om zich te vergelijken met buurgemeenten als het gaat om sport en bewegen. Het gaat hierbij om uiteenlopende zaken; van accommodatiebeleid en combinatiefuncties tot de daadwerkelijke implementatie van preventieprogramma's. Aangezien er in onze gemeente sprake is van een toekomstige herindeling met de huidige gemeenten Gennep en Bergen vinden wij het ook belangrijk dat wij de vergelijking maken met onze buurgemeenten. In onderstaand overzicht is op basis van het sport- en beweegbeleid een vergelijking gemaakt op het gebied van visie en ambities. Belangrijk hierbij is dat het beleid van de gemeente Gennep al is vastgesteld en het beleid in Bergen en in onze gemeente nog moet worden vastgesteld.

### Sportstimulering

Visie en ambities	Bergen (beleid nog niet vastgesteld)	Gennep (beleid vastgesteld)	Mook en Middelaar (beleid nog niet vastgesteld)
<b>Onderwijs</b>	<ul style="list-style-type: none"> <li>Het onderwijs een belangrijke partner bij uitvoering sport- en beweegbeleid.</li> <li>Verbeteren van kwaliteit bewegingsonderwijs op het basisonderwijs.</li> <li>Verbinden van maatschappelijke stages aan de sport.</li> <li>De jeugd is op de hoogte van het sport- en beweegaanbod in Bergen.</li> </ul>	<ul style="list-style-type: none"> <li>Het onderwijs een belangrijke partner bij uitvoering sport- en beweegbeleid.</li> <li>Verbeteren van kwaliteit bewegingsonderwijs op het basisonderwijs.</li> <li>Het onderwijs en de buitenschoolse opvang bieden vijf beweegmomenten per week.</li> </ul>	<ul style="list-style-type: none"> <li>Het onderwijs een belangrijke partner bij uitvoering sport- en beweegbeleid.</li> <li>Verbeteren van kwaliteit bewegingsonderwijs op het basisonderwijs.</li> <li>Zowel het basis- als voortgezet onderwijs kenmerkt zich als een Sportieve School.</li> <li>De jeugd is op de hoogte van het sport- en beweegaanbod in Mook en Middelaar.</li> </ul>
<b>Buurt</b>	<ul style="list-style-type: none"> <li>De leefbaarheid en sociale cohesie is toegenomen door de inzet van sport en bewegen als middel.</li> <li>Inwoners van dorpskernen/buurtten stimuleren meer te sporten en/of te bewegen.</li> </ul>	<ul style="list-style-type: none"> <li>Leefbaarheid en sociale cohesie verbeteren door inzet van sport en bewegen.</li> <li>Voorkomen van sociaal isolement door de inzet van sport en bewegen.</li> </ul>	<ul style="list-style-type: none"> <li>De leefbaarheid en sociale cohesie is toegenomen door de inzet van sport en bewegen als middel.</li> <li>Inwoners van dorpskernen/buurtten stimuleren meer te sporten en/of te bewegen.</li> </ul>
<b>Gezondheid</b>	<ul style="list-style-type: none"> <li>Een toename van het aantal minder actieve ouderen aan sport- en beweegactiviteiten</li> <li>Een passend sport- en beweegaanbod voor ouderen.</li> <li>Laagdrempelige sport- en beweegactiviteiten voor gehandicapten.</li> </ul>	<ul style="list-style-type: none"> <li>Inactieven en kwetsbare doelgroepen gaan sporten en bewegen.</li> <li>Vermindering van gezondheidsachterstanden door de inzet van sport en bewegen.</li> </ul>	<ul style="list-style-type: none"> <li>Een toename van het aantal minder actieve ouderen aan sport- en beweegactiviteiten</li> <li>Een passend sport- en beweegaanbod voor ouderen.</li> <li>Laagdrempelige sport- en beweegactiviteiten voor gehandicapten.</li> </ul>

	<ul style="list-style-type: none"> <li>• Jongeren uit minima gezinnen ontvangen financiële ondersteuning om deel te kunnen nemen aan sportieve activiteiten.</li> </ul>		<ul style="list-style-type: none"> <li>• Jongeren uit minima gezinnen ontvangen financiële ondersteuning om deel te kunnen nemen aan sportieve activiteiten.</li> </ul>
<b>Bedrijf</b>	<ul style="list-style-type: none"> <li>• De gemeente Bergen is een voorbeeld als het gaat om sport en bewegen binnen het bedrijfsleven.</li> <li>• Er is een goede wisselwerking tussen het bedrijfsleven en de sportverenigingen, beide ondersteunen elkaar.</li> </ul>	<ul style="list-style-type: none"> <li>• Gemeente Gennep en bedrijven in Gennep gaan zich inzetten om hun werknemers fitter en gezonder te krijgen.</li> <li>• Bedrijven bieden kennis en kunde aan sport en bewegen in Gennep.</li> </ul>	<ul style="list-style-type: none"> <li>• De gemeente Mook en Middelaar is een voorbeeld als het gaat om sport en bewegen binnen het bedrijfsleven.</li> <li>• Er is een goede wisselwerking tussen het bedrijfsleven en de sportverenigingen, beide ondersteunen elkaar.</li> </ul>
<b>Leisure</b>	<ul style="list-style-type: none"> <li>• Er is voldoende mogelijkheid om te sporten/bewegen in de openbare ruimte.</li> </ul>	<ul style="list-style-type: none"> <li>• -</li> </ul>	<ul style="list-style-type: none"> <li>• Er is voldoende mogelijkheid om te sporten/bewegen in de openbare ruimte.</li> </ul>

## Sportaanbod

<b>Visie en ambities</b>	<b>Bergen</b> (beleid nog niet vastgesteld)	<b>Gennep</b> (beleid al vastgesteld)	<b>Mook en Middelaar</b> (beleid nog niet vastgesteld)
<b>Georganiseerde sport</b>	<ul style="list-style-type: none"> <li>• Sportverenigingen en andere vrijwilligersorganisaties zijn belangrijke uitvoerders van het sport- en beweegbeleid en worde op een juiste wijze ondersteund.</li> <li>• Er zijn vitale sportverenigingen die klaar zijn voor de toekomst.</li> <li>• De vrijwilligersproblematiek is afgenomen en vrijwilligerswerk wordt gewaardeerd.</li> <li>• Er is volop samenwerking tussen traditionele sportverenigingen en anders georganiseerde sportaanbieders, wat resulteert in een goed sport- en beweegaanbod.</li> </ul>	<ul style="list-style-type: none"> <li>• Sportverenigingen zijn partner bij de uitvoering van het sport- en beweegbeleid.</li> <li>• Sportverenigingen worden gericht ondersteund.</li> <li>• Investeren in het realiseren en behouden van vitale verenigingen.</li> <li>• Sportverenigingen zijn een volwaardige partner binnen buitenschoolse- en kinderopvang.</li> <li>• Meer ouderen en jongeren zetten zich in als vrijwilliger.</li> </ul>	<ul style="list-style-type: none"> <li>• Sportverenigingen en andere vrijwilligersorganisaties zijn belangrijke uitvoerders van het sport- en beweegbeleid en worde op een juiste wijze ondersteund.</li> <li>• Er zijn vitale sportverenigingen die klaar zijn voor de toekomst.</li> <li>• De vrijwilligersproblematiek is afgenomen en vrijwilligerswerk wordt gewaardeerd.</li> <li>• Er is volop samenwerking tussen traditionele sportverenigingen en anders georganiseerde sportaanbieders, wat resulteert in een goed sport- en beweegaanbod.</li> </ul>
<b>Anders georganiseerde sport</b>	<ul style="list-style-type: none"> <li>• Er is volop samenwerking tussen traditionele sportverenigingen en anders georganiseerde sportaanbieders, wat resulteert in een goed sport- en beweegaanbod.</li> </ul>	<ul style="list-style-type: none"> <li>• Commerciële aanbieders zijn partners en uitvoerders van het sport- en beweegbeleid.</li> <li>• Anders georganiseerde bewegegroepen of – activiteiten voor specifieke doelgroepen met een bewegachterstand worden behouden en waar nodig uitgebreid.</li> </ul>	<ul style="list-style-type: none"> <li>• Er is volop samenwerking tussen traditionele sportverenigingen en anders georganiseerde sportaanbieders, wat resulteert in een goed sport- en beweegaanbod.</li> </ul>



<b>Ruimte voor ongeorganiseerde sport</b>	<ul style="list-style-type: none"> <li>• Zie Sportvoorzieningen.</li> </ul>	<ul style="list-style-type: none"> <li>• De gemeente Gennep creëert in de openbare ruimte om ongeorganiseerd te kunnen sporten en bewegen, die tevens toegevoegde waarde zijn voor het toerisme- en recreatiebeleid.</li> <li>• Het speelruimtebeleid voorziet in voorzieningen voor de jeugd in nabijheid van huis en school.</li> </ul>	<ul style="list-style-type: none"> <li>• Zie Sportvoorzieningen.</li> </ul>
---	---	---	---

## Sportvoorzieningen

Visie en ambities	Bergen (beleid nog niet vastgesteld)	Gennep (beleid al vastgesteld)	Mook en Middelaar (beleid nog niet vastgesteld)
<b>Sportvoorzieningen</b>	<ul style="list-style-type: none"> <li>• De maatschappelijke waarde van (sport)voorzieningen is aanzienlijk verhoogd als gevolg van multifunctioneel en multidisciplinaire samenwerking.</li> <li>• De onderhoudstoestand van (sport)voorzieningen is optimaal.</li> <li>• De bekendheid over de aanwezigheid van (sport)voorzieningen is optimaal.</li> <li>• Er is inzicht in de basisvoorzieningen en kernoverstijgende voorzieningen en de manier waarop er wordt omgegaan met onderhouds-, renovatie-, sloop- en nieuwbouwvraagstukken.</li> <li>• Sportvoorzieningen voldoen aan gestelde wettelijke eisen.</li> </ul>	<ul style="list-style-type: none"> <li>• De gemeente Gennep beschikt over kwalitatieve sportvoorzieningen die voorzien in de lokale behoeften, passend binnen de gemeentelijke kaders.</li> <li>• Sportvoorzieningen worden multifunctioneel gebruikt ter verhoging van de maatschappelijke waarde.</li> </ul>	<ul style="list-style-type: none"> <li>• De maatschappelijke waarde van (sport)voorzieningen is aanzienlijk verhoogd als gevolg van multifunctioneel en multidisciplinaire samenwerking.</li> <li>• De onderhoudstoestand van (sport)voorzieningen is optimaal.</li> <li>• De bekendheid over de aanwezigheid van (sport)voorzieningen is optimaal.</li> <li>• Er is inzicht in de basisvoorzieningen en kernoverstijgende voorzieningen en de manier waarop er wordt omgegaan met onderhouds-, renovatie-, sloop- en nieuwbouwvraagstukken.</li> <li>• Sportvoorzieningen voldoen aan gestelde wettelijke eisen.</li> </ul>
<b>Openbare ruimte</b>	<ul style="list-style-type: none"> <li>• De bekendheid over de aanwezigheid van voorzieningen in de openbare ruimte is optimaal.</li> <li>• De onderhoudstoestand van voorzieningen in de openbare ruimte is optimaal.</li> <li>• Bij de aanleg van nieuwe woonwijken wordt rekening gehouden met de mogelijkheden voor sportieve recreatie.</li> </ul>	<ul style="list-style-type: none"> <li>• Gennep beschikt over voldoende sport- en beweegmogelijkheden in de openbare ruimte.</li> <li>• 3% van het plangebied rondom nieuwbouwprojecten voor woondoeleinden is specifiek te bestemmen voor speelruimte.</li> </ul>	<ul style="list-style-type: none"> <li>• De bekendheid over de aanwezigheid van voorzieningen in de openbare ruimte is optimaal.</li> <li>• De onderhoudstoestand van voorzieningen in de openbare ruimte is optimaal.</li> <li>• Bij de aanleg van nieuwe woonwijken wordt rekening gehouden met de mogelijkheden voor sportieve recreatie.</li> </ul>

## Sportnetwerk

Visie en ambities	Bergen (beleid nog niet vastgesteld)	Gennep (beleid al vastgesteld)	Mook en Middelaar (beleid nog niet vastgesteld)
<b>Lokaal niveau</b>	<ul style="list-style-type: none"> <li>• Er is een 'Sport en bewegen overleg' waarin de dorpsraden vraagstukken m.b.t. sport en bewegen bespreken, kennis en kunde delen en contacten uit de sportwereld uitwisselen.</li> <li>• De bekendheid van het sport- en beweegaanbod in Bergen is groot.</li> </ul>	<ul style="list-style-type: none"> <li>• Dit sport- en beweegbeleid wordt samen met partners tot uitvoer gebracht.</li> <li>• De gemeente heeft intensief contact met de sportverenigingen en commerciële aanbieders.</li> </ul>	<ul style="list-style-type: none"> <li>• Alle stakeholders rondom het terrein van sport en beweegn in Mook en Middelaar vormen een netwerk waarin kennis en kunde wordt gedeel en samenwerkingsverbanden worden opgericht.</li> <li>• De bekendheid van het sport- en beweegaanbod in Mook en Middelaar is groot.</li> </ul>
<b>Regionaal niveau</b>	<ul style="list-style-type: none"> <li>• De gemeenten Bergen, Gennep en Mook en Middelaar hebben een goede afstemming over te volgend sport- en beweegbeleid voor de toekomstige herindeling.</li> <li>• De gemeente Bergen is een volwaardige partner binnen het sportnetwerk van gemeenten in Noord-Limburg.</li> </ul>	<ul style="list-style-type: none"> <li>• -</li> </ul>	<ul style="list-style-type: none"> <li>• De gemeenten Bergen, Gennep en Mook en Middelaar hebben een goede afstemming over te volgend sport- en beweegbeleid voor de toekomstige herindeling.</li> <li>• De gemeente Mook en Middelaar is een volwaardige partner binnen het sportnetwerk van gemeenten in Noord-Limburg.</li> </ul>

## Subsidies en tarieven

Visie en ambities	Bergen (beleid nog niet vastgesteld)	Genep (beleid al vastgesteld)	Mook en Middelaar (beleid nog niet vastgesteld)
<b>Subsidies</b>	<ul style="list-style-type: none"> <li>• Sportverenigingen dragen bij aan het uitvoeren van het sport- en beweegbeleid door het hanteren van ledensubsidies en stimuleringsubsidies.</li> </ul>	<ul style="list-style-type: none"> <li>• Het subsidiebeleid levert een belangrijke bijdrage aan de realisatie van de doelstellingen van het sportbeleid.</li> <li>• Het ontwikkelen van een beloningsstructuur voor aanbieders die een belangrijke bijdrage leveren aan het gemeentelijk sport- en beweegbeleid.</li> </ul>	<ul style="list-style-type: none"> <li>• Sportverenigingen dragen bij aan het uitvoeren van het sport- en beweegbeleid door het hanteren van stimuleringsubsidies.</li> </ul>
<b>Tarieven</b>	<ul style="list-style-type: none"> <li>• Hantering van kostendeekkende tarieven waarna accommodatiesubsidies in de subsidiebeschikking worden opgenomen.</li> </ul>	<ul style="list-style-type: none"> <li>• Het basisaanbod en de –voorzieningen op sport en beweegvlak zijn voor alle inwoners in Genep betaalbaar.</li> </ul>	<ul style="list-style-type: none"> <li>• Bespreekpunt na de herindeling.</li> </ul>

## Bijlage IV Resultaten inwonersonderzoek

### Samenvatting

In januari 2009 heeft er in de gemeente Mook en Middelaar een onderzoek plaatsgevonden over sport en bewegen. Hieronder zullen de belangrijkste bevindingen kort worden genoemd.

- 16,1% van de inwoners heeft het afgelopen jaar geen sport- of beweegactiviteiten ondernomen. 70,1% sport of beweegt echter meer dan één keer per week. In dit verband blijken jongeren vaker te sporten dan de mensen tussen de 18 en 55 jaar oud en de 55-plussers.
- Wandelen, fitness, fietsen, tennis, zwemmen zijn sporten die veel beoefend worden in de gemeente Mook en Middelaar. De wensen op het gebied van mogelijke toekomstige sporten komen voor een groot deel overeen met de sport- en beweegactiviteiten die nu al ondernomen worden. Dansen en hardlopen zijn twee sporten die gezien worden als mogelijke toekomstige sporten, maar niet voorkomen binnen de sporten die veel beoefend worden. Fitness wordt door zowel de jeugd als door de volwassenen aangegeven als de sport die men in de toekomst wil gaan beoefenen. Ouderen geven daarnaast aan ook graag voor zwemmen en fietsen te kiezen als toekomstige sport. Opmerkelijk is te noemen dat wandelen relatief gezien maar door weinigen wordt gezien als een toekomstige sport. Dit valt te verklaren doordat een groot deel van de volwassenen al wandelen, waardoor wandelen niet wordt gezien als een toekomstige sport- of beweegactiviteit.
- De meeste inwoners sporten bij een sportvereniging (44,2%) of bij een fitnesscentrum (32,6%). Mannen sporten vaker in een vereniging, en mannen en vrouwen maken vrijwel evenveel gebruik van een fitnesscentrum. Daarnaast is ook het ongeorganiseerd sporten alleen of met een groepje populair.
- 17,1% maakt gebruik van een binnensportaccommodatie van de gemeente Mook en Middelaar. Opvallend is dat een beduidend groter percentage (45%) aangeeft gebruik te maken van een binnensportaccommodatie van een andere gemeente. Bijna een kwart maakt gebruik van een buitensportaccommodatie in Mook en Middelaar.
- In Mook en Middelaar beweegt ruim 77% van de inwoners tenminste 30 minuten op 5, 6 of 7 dagen in de week. Jongeren bewegen vaker dagelijks gemiddeld een uur of langer.
- De belangrijkste redenen te stoppen bij een sportvereniging zijn het geen tijd meer hebben of geen zin. Het geen tijd meer hebben is de meest voorkomende reden om niet (meer) te gaan sporten. Een tweede veel genoemde reden om niet (meer) te gaan sporten is het geen zin hebben.
- Familie, vrienden en collega's zijn de belangrijkste bron om informatie over het sportaanbod in te winnen. 46,4% maakt hier gebruik van.
- Met name de wandelroutes worden veel gebruikt in Mook en Middelaar (72,1%), ook fietsroutes en speelvoorzieningen worden door de bewoners gebruikt, respectievelijk 59,4% en 27,3%.

## **Inleiding**

De gemeente Mook en Middelaar heeft in 2009 een start gemaakt met het formuleren van sport- en beweegbeleid. Als onderdeel van dit beleid is er een onderzoek gehouden onder de inwoners van de gemeente. Dit met het doel om o.a. meer inzicht te verkrijgen in het sport- en beweegpatroon en beweegwensen van de inwoners. Het onderzoek heeft plaatsgevonden middels een enquête.

### **De steekproef**

Voor dit onderzoek zijn 1.100 inwoners, via een a-selecte wijze, benaderd. Een totaal van 1.000 enquêtes is naar willekeurige doelgroepen in de gemeente verstuurd (4 t/m 100 jaar). Om er zeker van te zijn dat alle doelgroepen in dit onderzoek voldoende zijn vertegenwoordigd, m.a.w. representatief zijn, zijn er nog 100 extra enquêtes uitgezet onder de doelgroep jongeren. Ervaring leert namelijk dat deze doelgroep minder enthousiast mee doet met een dergelijk onderzoek. In totaal hebben 463 inwoners meegedaan aan het onderzoek, waarmee de respons uitkomt op 42,1%, dit betekent dat het onderzoek voldoende representatief is.

### **De resultaten**

In dit rapport worden de resultaten van het onderzoek beschreven. Allereerst worden er cijfers op grote lijnen toegelicht, waarna er (vanaf pagina 10) een verdieping plaatsvindt. Deze verdieping betekent concreet dat er beschreven wordt in welke mate er sprake is van invloed van achtergrondkenmerken (o.a. leeftijd, geslacht, woonkern) op de gegeven antwoorden door de inwoners.

## Persoonlijke gegevens

Tabel 1. Profiel van de respondenten

N=463 <sup>1</sup>	Aantallen respondenten	Percentage respondenten	Percentage gemeente
<b>Leeftijd(sgroep) (n=439)</b>			**
Tot 18 jaar	48	10,9	22,3
18-54 jarigen	200	45,6	44,0
55-plussers	191	43,5	33,7
<b>Geslacht (n=463)</b>			**
Man	206	44,5	49,9
Vrouw	257	55,5	50,1
<b>Etniciteit (n=462)</b>			**
Autochtoon	422	91,3	87,2
Allochtoon	40	8,7	12,8
<b>Opleiding bij de groep 25 jaar en ouder (n=362)</b>			
Geen	10	2,8	
Lager-, basis- of speciaal onderwijs	16	4,4	
LBO, MAVO, VMBO	52	14,4	
MULO, HAVO	50	13,8	
HBS, VWO	9	2,5	
MBO	50	13,8	
HBO	122	33,7	
Universiteit	53	14,6	
<b>Kern (n=462)</b>			*
Mook	172	37,2	37,9
Molenhoek	199	43,1	47,0
Middelaar/Plasmolen	91	19,7	15,1

\* Gegevens van CBS 2009 en internetsite gemeente (aantal inwoners 8041)

\*\* Gegevens van CBS 2008 (aantal inwoners 8084)

De verdeling van de respondenten uit het onderzoek bij de eigenschappen geslacht en woonkern komen ongeveer overeen met de daadwerkelijke verdeling van de inwoners van de gemeente.

## Sport- en beweegpatroon

Tabel 2a. Hebt u het afgelopen jaar sport- of beweegactiviteiten gedaan?

N=460	Percentage
Ik heb geen sport- en beweegactiviteiten ondernomen	16,1
Ik heb wel sport- en beweegactiviteiten ondernomen	83,9

Ter vergelijking in de gemeente Eijsden (11.427 inwoners) heeft 20% het afgelopen jaar geen sport- en beweegactiviteiten ondernomen, in Gennep (17.103 inwoners) heeft 18,3% geen sport- en beweegactiviteiten ondernomen, in Stein (25.831 inwoners) is dat 19,7%, in Beek (16.696 inwoners) 20%, in Schinnen (16.477 inwoners) 15,9%, in Bergen 21,4% (13.415) en in Beesel 17,4% (13.802).

<sup>1</sup> Een aanduiding als "N=463" in de linkerbovenhoek van een tabel wil zeggen dat 463 respondenten een geldig antwoord op de vraag gegeven hebben. Soms wijkt dit aantal sterk af van het totaal van 463, maar dit komt omdat niet alle vragen door iedereen beantwoord hoefden te worden, of niet (correct) zijn ingevuld.

**Tabel 2b. Hoeveel keer hebt u in de afgelopen twaalf maanden gemiddeld aan sport- en beweegactiviteiten gedaan?**

<b>N= 391/460</b>	<b>Percentage van 83,9%</b>	<b>Percentage van alle respons</b>
Ik sport 1-2 keer per jaar	0,8	0,6
Ik sport 3-4 keer per jaar	1,8	1,5
Ik sport 5-6 keer per jaar	1,5	1,3
Ik sport 1 keer per maand	2,3	1,9
Ik sport 2-3 keer per maand	3,3	2,8
Ik sport 1 keer per week	20,2	17,0
Ik sport meer dan 1 keer per week	70,1	58,8

NOC\*NSF definieert sporters als mensen die tenminste maandelijks sporten. Dat is in Mook en Middelaar dus 80,5% van alle respondenten (het totaal aantal sporters en niet sporters samen) het geval. Landelijk is dit 65% (in 2007). Maandelijks sporten is overigens geen garantie voor gezond beweeggedrag.

**Tabel 3. Welke sporten worden het meest beoefend?**

<b>N=366</b>	<b>Mook en Middelaar</b>	<b>Landelijk (SCP, 2008)</b>
1	Wandelen (42%)	Zwemmen (36%)
2	Fietsen (33%)	Fietssport/Wielrennen (23%)
3	Fitness (27%)	Fitness/Aerobics (22%)
4	Tennis (18%)	Hardlopen/Trimmen/Joggen (18%)
5	Zwemmen (15%)	Wandelsport (15%)

De top-5 sporten in Mook en Middelaar komen wat betreft typen sporten overeen met het landelijk beeld. Tennis is de enige sport die afwijkt van het landelijke beeld.

**Tabel 4. In welk verband heeft u de afgelopen twaalf maanden sport- en beweegactiviteit(en) gedaan?**

<b>N=-389</b>	<b>Percentage</b>
Sportvereniging	44,2
Fitnesscentrum, sportschool of zwembad	32,6
Met twee of meer, niet in vereniging e.d.	32,4
Alleen, niet in vereniging of sportschool e.d.	31,4
Anders	16,2
Als deelnemer aan een sportevenement	6,2
Via mijn werkgever (bedrijfssport)	3,1
Bij een revalidatiecentrum	1,5

Niet sporters zijn niet meegerekend. Dit wil zeggen dat 44,2% van de sportende bevolking lid is van een vereniging, en meer dan de helft (alleen) sport buiten verenigingsverband.

**Tabel 5. Van welke sportaccommodatie heeft u de afgelopen twaalf maanden gebruik gemaakt?**

<b>N=387</b>	<b>Percentage</b>
Binnensportaccommodatie eigen gemeente	17,1
Binnensportaccommodatie andere gemeente	45,0
Buitensportaccommodatie eigen gemeente	24,3
Buitensportaccommodatie andere gemeente	18,6
Geen van bovenstaande mogelijkheden	29,5

Binnen tabel 5 zijn wederom niet sporters niet meegerekend. Het percentage 29,5% heeft geen keuze kunnen maken uit de andere antwoordmogelijkheden, dit wil dus niet zeggen dat de personen geen sport beoefenen.

**Tabel 6. Hoeveel keer hebt u in de afgelopen maand gemiddeld aan matig intensieve beweegactiviteiten gedaan?**

<b>N=434</b>	<b>Percentage (totaal)</b>	<b>Percentage (tot 18 jaar) (n=48)</b>	<b>Percentage (18-54 jaar) (n=199)</b>	<b>Percentage (55-plussers) (n=187)</b>
Dagelijks gemiddeld een uur of langer	28,1	66,7	23,6	23,0
Dagelijks gemiddeld een half uur tot een uur	23,7	14,6	22,6	27,3
5 of 6 dagen per week gemiddeld minimaal een half uur, maar niet dagelijks	25,8	12,5	26,6	28,3
Minder dan bovenstaande mogelijkheden	22,4	6,2	27,1	21,4

De grijs gekleurde vakken duiden aan dat er niet wordt voldaan aan de Nederlandse Norm Gezond Bewegen (NNGB). De NNGB schrijft tenminste 5 dagen in de week een half uur matig intensieve beweging voor en voor jongeren zelfs nog vaker en langer. Voor senioren geldt een iets lagere intensiteit en voor jongeren een iets hogere, echter hierover is bij de bevraging geen onderscheid gemaakt. In de kolom 'percentage totaal' laat het gekleurde vak zien welk percentage niet voldoet aan de NNGB. Voor het eerste vak geldt dat dit percentage voldoet aan de NNGB. Het tweede en derde vak laten eveneens percentages zien van de inwoners die voldoen aan de NNGB, echter hierbij is geen rekening gehouden met uitzonderingen op de regel (o.a. de andere tijdsduur die staat voor jongeren t.o.v. volwassenen en ouderen).

**Tabel 7. Bent u de afgelopen vijf jaar gestopt bij een sportvereniging? En zo ja, waarom?**

<b>N=135</b>	<b>Percentage</b>
Anders, namelijk	34,1
Ik er geen tijd meer voor had	30,4
Ik moest afhaken om gezondheidsredenen	20,0
De tijdstippen mij niet meer schikken	17,8
Ik het niet meer gezellig vond	14,8
Ik het niet eens was met de trainer	4,4
Er te weinig variatie was qua sportactiviteiten	3,7
Ik het niet eens was met het bestuur	3,0
Er te weinig variatie was qua nevenactiviteiten	0

Geen tijd, gezondheidsredenen dan wel ongelegen tijdstippen zijn, behalve "anders", de belangrijkste redenen dat respondenten stoppen met sporten bij een vereniging. Toch komen "belevenisredenen" ook vrij vaak voor: ongezellig, oneens met trainen en weinig variatie. Onder het antwoord "anders" mogen redenen als verhuizing, dat sport te duur was, het gaan beoefenen van andere sport en het wisselen van club worden gerekend.



**Tabel 8. Wat zijn de redenen dat u niet, of niet vaker, deelneemt aan een sport- of beweegactiviteit?**

<b>N= 257</b>	<b>Percentage</b>
Ik heb geen tijd om (vaker) te sporten	37,7
Ik heb geen zin om (vaker) te sporten	21,5
Anders, namelijk	19,8
De sport die ik leuk vind, wordt niet in de buurt aangeboden	14,0
De sport die ik leuk vind, kan ik vanwege een ziekte of beperking niet doen	12,8
De sport die ik leuk vind, wordt niet aangeboden op een moment dat het mij schikt	8,6
Ik weet niet wat er allemaal aangeboden wordt	8,2
De sport die ik leuk vind, is te duur om mee te kunnen doen	7,8
De sport die ik leuk vind, vindt op een voor mij slecht bereikbare locatie plaats	5,8
Ik heb geen leeftijdgenoten of vrienden die met mij willen gaan sporten	5,4
Sporten is te prestatiegericht	1,9
De accommodatie van de sport die ik graag wil doen is niet aantrekkelijk	1,6
De accommodatie van de sport die ik graag wil doen, is voor mij niet toegankelijk	1,6
De sport die ik leuk vind, wordt georganiseerd door een vereniging waarbij ik me niet thuis voel.	1,2
Sporten is te weinig prestatiegericht	0,4

Dit is zowel aan de niet-sporters als aan de sporters gevraagd. Het geeft een beeld van de redenen van inactiviteit c.q. de mogelijke demotiverende factoren voor/in de sport. Opvallend is het geringe percentage sporters dat op zoek is naar meer prestatiegerichte sporten. Hoewel deze eigenschap gemakkelijk in de sport te vinden is, zal er veelal geen behoefte aan zijn.

**Tabel 9. hoe stelt u zich op de hoogte van het sportaanbod?**

<b>N=446</b>	<b>Percentage</b>
Via familie, vrienden of collega's	46,4
Via de krant of huis-aan-huisbladen	33,8
Via internet	29,2
Via de gemeente	6,9
Via de school	5,9
Via radio of TV	4,1
Anders, namelijk	3,8
Via een zorginstelling zoals de huisarts, het ziekenhuis of het revalidatiecentrum	3,4
Niet	25,9

De zorgsector blijkt een relatief weinig belangrijk informatiekanaal te zijn bij het vinden van sportaanbod. Dit is opvallend, omdat deze partij wel veelal een doorverwijsfunctie heeft of bewegen "voorschrijft", en bovendien chronisch zieken weinig bewegen terwijl het vaak extra belangrijk voor hen is. Dit beeld is overigens in de meeste gemeenten aan de orde.

## Sport en beweegwensen

**Tabel 10. Zijn er sport- of beweegactiviteiten die u in de toekomst (ook) wil gaan doen?**

N= 438		Percentage
	Er zijn in de toekomst geen sport- of beweegactiviteiten die ik (ook) wil gaan doen.	55,7
	Er zijn in de toekomst wel sport- of beweegactiviteiten die ik (ook) wil gaan doen.	44,3
N=184		Percentage totaal
1	Fitness	23,3
2	Zwemmen	10,9
3	Dansen	7,6
4	Wandelen	7,0
5	Hardlopen	6,0

Opvallend is dat binnen de meeste gemeenten teamsporten als toekomstige sport- of beweegactiviteiten niet meer voorkomen. De gemeente Mook en Middelaar is hier dus geen uitzondering in.

**Tabel 11. Bent u bereid te sporten buiten uw gemeente?**

N= 446		Percentage
Ja, zonder meer		41,0
Ja, maar alleen als (29,1%)	Ik daar een sport vind die bij ons niet wordt aangeboden	47,7
	Ik daar op flexibele tijden terecht kan	40,9
	Ik daar een betere accommodatie vind	31,8
	Ik daar een leukere vereniging vind	25,8
	Dat in de buurt van mijn werk/school/school van mijn kinderen is	11,4
	Ik daar meerdere sporten bij elkaar vind	10,6
Nee		29,9

Voor flexibiliteit en variatie gaat men graag naar een andere gemeente. Dit gedrag komt overeen met het hedendaagse beeld van de sportconsument.

**Tabel 12. Het gebruik van voorzieningen.**

N=422	Percentage
Wandelroutes	72,1
Fietsroutes	59,4
Speelplekken	27,3
Trapveldjes	22,2
Jeu de boules banen	3,1
Skatebaan	1,7

Het gaat om voorzieningen in de eigen gemeente. Wie bijvoorbeeld alleen een fietsroute heeft gebruikt elders in Nederland, is niet meegerekend. Skatebanen worden relatief weinig gebruikt, maar dat kan met het aantal banen te maken hebben.

**Tabel 13. Veiligheid, onderhoud en bereikbaarheid van de voorzieningen.**

	In orde	Kan beter	Slecht	Geen mening
<b>Jeu de boules (n=353)</b>				
Veiligheid	13,3	6,2	0,9	79,6
Onderhoudstoestand	8,3	3,7	2,8	85,3
Bereikbaarheid	11,8	2,7	2,7	82,7
<b>Wandelroutes (n=318)</b>				

Veiligheid	67,4	18,2	1,9	12,5
Onderhoudstoestand	58,5	27,7	2,5	11,3
Bereikbaarheid	79,6	8,8	1,3	10,4
<b>Fietsroutes (n=280)</b>				
Veiligheid	60,4	19,8	4,3	15,5
Onderhoudstoestand	51,4	27,9	3,9	16,8
Bereikbaarheid	76,1	7,4	1,1	16,8
<b>Speelplekken (n=273)</b>				
Veiligheid	34,6	23,6	5,8	36,1
Onderhoudstoestand	29,5	26,3	11,1	33,2
Bereikbaarheid	54,3	9,0	2,7	34,0
<b>Trapveldjes (n=290)</b>				
Veiligheid	36,4	16,8	4,6	42,2
Onderhoudstoestand	20,2	22,5	15,6	41,6
Bereikbaarheid	45,1	8,7	5,2	41,0
<b>Skatebaan (n=362)</b>				
Veiligheid	1,0	4,9	2,9	91,2
Onderhoudstoestand	1,0	4,0	2,0	93,1
Bereikbaarheid	1,0	4,0	3,0	92,1

**Tabel 14. Aantal voorzieningen**

	<b>Genoeg</b>	<b>Te weinig</b>	<b>Geen mening</b>
Jeu de boules (n=112)	6,2	9,8	83,8
Wandelroutes (n=309)	75,4	10,7	13,9
Fietsroutes (n=269)	63,9	14,5	21,6
Speelplekken (n=186)	32,8	33,9	33,3
Trapveldjes (n=168)	26,2	32,7	41,1
Skatebaan (n=100)	1,0	8,0	91,0

Uit de opmerkingen van de respondenten blijkt het volgende:

Veel inwoners van Mook en Middelaar geven binnen de enquête aan niet te weten waar de jeu de boulesbanen liggen.

Binnen de zeer mooie omgeving liggen leuke wandelpaden. Toch zijn de Siep en Mokerplas moeilijk toegankelijk voor rolstoelen en scootmobiel. Daarnaast wordt ook aangegeven dat meer wandelroutes voorzien moeten worden van bankjes, prullenbakken en verlichting.

De fietsroutes zijn vaak onveilig.

De respondenten zijn van mening dat het onderhoud van speelplekken en trapveldjes beter kan. Er is vaak hangjeugd of troep. Ook komt naar voren dat in alle kernen geen of te weinig trapveldjes of speelgelegenheden zijn of alleen voor de kleinere kinderen.

## Sport- en bewegedrag en -wensen naar achtergrondkenmerken

Tabel 15. Hebt u het afgelopen jaar sport- of beweegactiviteiten gedaan?

N= 460	Percentage ja
<b>Geslacht</b>	
Man	85,4
Vrouw	82,7
<b>Leeftijd</b>	
Tot 18 jaar	83,3
18-54 jarigen	86,5
55-plussers	80,9
<b>Opleiding bij de groep 25 jaar en ouder</b>	
Geen opleiding, lager onderwijs	86,8
Voortgezet onderwijs	80,5
MBO	84,5
HBO, Universiteit	88,3
<b>Etniciteit</b>	
Autochtoon	84,8
Allochtoon	76,9
<b>Totaal</b>	<b>84,1</b>

Tabel 16. Hoeveel keer hebt u in de afgelopen twaalf maanden gemiddeld aan sport- en beweegactiviteiten gedaan ?

N=463	Niet	Niet meer dan 3 keer per maand	1 keer per week	Meer dan 1 keer per week
<b>Geslacht</b>				
Man	14,6	8,3	17,5	59,7
Vrouw	16,7	7,8	16,7	58,8
<b>Leeftijd *</b>				
Tot 18 jaar	16,7	8,3	2,1	72,9
18-54 jarigen	14,0	7,0	24,5	54,5
55-plussers	17,8	9,4	14,1	58,6
<b>Opleiding bij de groep 25 jaar en ouder (n=462)</b>				
Geen opleiding, lager onderwijs	14,5	16,4	5,5	63,6
Voortgezet onderwijs	18,8	6,8	19,5	54,9
MBO	15,4	7,5	17,3	59,8
HBO, Universiteit	10,0	5,0	21,7	63,3
<b>Etniciteit</b>				
Autochtoon	14,5	7,6	17,5	60,4
Allochtoon	27,5	12,5	12,5	47,5
<b>Totaal</b>	<b>15,6</b>	<b>8,0</b>	<b>17,1</b>	<b>59,3</b>

\* Bij dit onderwerp zijn de verschillen significant. Dat wil zeggen dat het verschil in de percentages samenhangt met oftewel mede veroorzaakt wordt door het verschil in leeftijdscategorieën. Bij de verschillen in percentages wat betreft geslacht, opleidingsniveau en etniciteit is de kans iets groter dat deze op toeval berusten.

**Tabel 17. In welk verband heeft u de afgelopen twaalf maanden sport- en beweegactiviteit(en) gedaan?**

N=389	Sportvereniging	Fitnesscentrum, sportschool of zwembad	Alleen, niet in vereniging of sportschool e.d.	Met twee of meer, niet in vereniging e.d.
<b>Geslacht</b>				
Man	46,3	31,4	34,9	32,0
Vrouw	42,5	31,3	30,8	32,7
<b>Leeftijd *</b>				
Tot 18 jaar	82,5	40,0	15,0	17,5
18-54 jarigen	44,8	39,0	36,6	30,2
55-plussers	34,0	19,9	30,8	37,8
<b>Etniciteit</b>				
Autochtoon	44,7	30,8	33,1	33,1
Allochtoon	37,9	37,9	27,6	24,1
<b>Opleiding bij de groep van 25 jaar en ouder (n=303)</b>			*	
Geen opleiding, lager onderwijs	16,7	11,1	0	38,9
Voortgezet onderwijs	37,2	25,6	36,0	30,2
MBO	43,0	33,6	34,2	36,2
HBO, Universiteit	38,0	26,0	44,0	46,0
<b>Totaal</b>	<b>38,9</b>	<b>28,7</b>	<b>34,3</b>	<b>36,3</b>

\* significante verschillen (uitleg bij tabel 16)

**Tabel 18. Van welke sportaccommodaties heeft u de afgelopen twaalf maanden gebruik gemaakt?**

N=387	Binnen accommodatie eigen gemeente	Binnen accommodatie Andere gemeente	Buiten accommodatie eigen gemeente	Buiten accommodatie andere gemeente	Geen
<b>Geslacht</b>					
Man	16,6	43,4	30,9	21,7	26,9
Vrouw	17,5	46,2	18,9	16,0	31,6
<b>Leeftijd*</b>					
Tot 18 jaar	25,0	50,0	40,0	45,0	10,0
18-54 jarigen	15,1	57,6	25,6	16,9	24,4
55-plussers	17,5	29,9	17,5	13,6	39,6
<b>Etniciteit</b>					
Autochtoon	17,6	44,1	25,1	19,3	29,3
Allochtoon	10,3	55,2	13,8	10,3	31,0
<b>Sportverband</b>					
Sportvereniging	25,0	54,1	48,3	38,4	5,2
Fitnesscentrum	18,9	80,3	23,0	24,6	6,6
Alleen	15,7	37,8	19,7	15,7	40,2
Met twee of meer	22,4	40,8	24,0	16,0	35,2
<b>Totaal</b>	<b>16,8</b>	<b>45,1</b>	<b>24,4</b>	<b>18,7</b>	<b>29,5</b>

\* significante verschillen (uitleg bij tabel 16)

**Tabel 19. Welke sport- en beweegactiviteiten heeft u het afgelopen jaar gedaan?**

		Mannen N=175			Vrouwen N=211
1	Fietsen	38,3	1	Wandelen	44,1
2	Wandelen	33,7	2	Fitness	29,3
3	Fitness	24,0	3	Fietsen	23,2
3	Voetbal	24,0	4	Tennis	15,6
5	Tennis	15,4	5	Zwemmen	14,7

**Tabel 20. Hoeveel keer hebt u in de afgelopen maand gemiddeld aan matig intensieve beweegactiviteiten gedaan?**

N=458	Dagelijks gemiddeld een uur of langer	Dagelijks gemiddeld een half uur tot een uur	5 of 6 dagen per week gemiddeld minimaal een half uur, maar niet dagelijks	Minder dan bovenstaande drie mogelijkheden
<b>Geslacht</b>				
Man	27,5	19,6	27,9	25,0
Vrouw	28,7	27,6	23,6	20,1
<b>Leeftijd</b>				
Tot 18 jaar	66,7	14,6	12,5	6,2
18-54 jarigen	23,6	22,6	26,6	27,1
55-plussers	23,0	27,3	28,3	21,4
<b>Opleiding bij de groep van 25 jaar en ouder (n=357)</b>				
Geen opleiding, lager onderwijs	11,5	19,2	34,6	34,6
Voortgezet onderwijs	24,3	31,8	22,4	21,5
MBO	18,6	26,2	29,1	26,2
HBO, Universiteit	30,8	17,3	26,9	25,0
<b>Totaal</b>	<b>21,6</b>	<b>26,1</b>	<b>27,2</b>	<b>25,2</b>

**Tabel 21. Bent u de afgelopen vijf jaar gestopt bij een sportvereniging ?**

N= 444	Percentage ja
<b>Geslacht</b>	
Man	24,5
Vrouw	34,4
<b>Leeftijd *</b>	
Tot 18 jaar	37,0
18-54 jarigen	39,2
55-plussers	19,0
<b>Etniciteit *</b>	
Autochtoon	27,6
Allochtoon	54,1
<b>Totaal</b>	<b>29,8</b>

\* significante verschillen (uitleg bij tabel 16)

**Tabel 22. Waarom bent u de afgelopen vijf jaar gestopt bij een sportvereniging?**

<b>N=135</b>	<b>Ik moest afhaken om gezondheidsredenen</b>	<b>Ik er geen tijd meer voor had</b>	<b>De tijdstippen mij niet meer schikten</b>	<b>Ik het niet meer gezellig vond</b>
<b>Geslacht</b>				
Man	22,0	28,0	14,0	10,0
Vrouw	18,8	31,8	20,0	17,6
<b>Leeftijd</b>		*		
Tot 18 jaar	5,6	22,2	5,6	27,8
18-54 jarigen	22,8	38,0	20,3	13,9
55-plussers	23,5	8,8	14,7	8,8
<b>totaal</b>	<b>20,6</b>	<b>28,2</b>	<b>16,8</b>	<b>14,5</b>

\* significante verschillen (uitleg bij tabel 16)

**Tabel 23. Wat zijn de redenen dat u niet, of niet vaker, deelneemt aan een sport- of beweegactiviteit?**

<b>N=257</b>	<b>Ik heb geen tijd om (vaker) te sporten</b>	<b>De sport die ik leuk vind, is te duur om mee te kunnen doen</b>	<b>De sport die ik leuk vind, kan ik vanwege een ziekte of beperking niet doen</b>	<b>Ik heb geen zin om (vaker) te sporten</b>	<b>De sport die ik leuk vind, wordt niet in de buurt aangeboden</b>	<b>Ik heb geen leeftijdsgenoten of vrienden die met mij willen sporten</b>
<b>Geslacht</b>	*	*				
Man	46,4	4,5	9,8	18,9	11,6	4,5
Vrouw	31,0	10,3	15,2	23,4	15,9	6,2
<b>Leeftijd</b>	*	*	*		*	
Tot 18 jaar	48,3	6,9	3,4	17,2	24,1	6,9
18-54 jarigen	49,6	11,8	7,9	22,2	18,1	4,7
55-plussers	18,5	2,2	21,7	22,8	6,5	6,5
<b>Opleiding bij de groep 25 jaar en ouder (n=201)</b>	*					
Geen opleiding, lager onderwijs	10,5	5,3	21,1	15,8	10,5	5,3
Voortgezet onderwijs	26,2	11,5	13,1	27,9	16,4	4,9
MBO	38,9	7,4	15,8	24,2	13,7	4,2
HBO, Universiteit	61,5	0	3,8	15,4	3,8	15,4
<b>Etniciteit</b>						
Autochtoon	39,4	7,1	12,4	22,2	12,8	5,8
Allochtoon	26,7	10,0	16,7	16,7	23,3	3,3
<b>Totaal</b>	<b>37,9</b>	<b>7,4</b>	<b>12,9</b>	<b>21,6</b>	<b>14,1</b>	<b>5,5</b>

\* significante verschillen (uitleg bij tabel 16)

**Tabel 24. Hoe stelt u zich op de hoogte van het sportaanbod?**

N=420	Familie, vrienden, collega's *	Krant	Internet *	School *	Gemeente	Radio, TV	Zorginstelling	Niet *
Tot 18 jaar	68,1	10,6	34,0	34,0	4,3	6,4	0	17,0
18-54 jarigen	54,0	36,4	45,4	4,0	7,0	4,5	3,0	19,2
55-plussers	33,7	36,6	10,9	0	6,2	3,4	4,0	36,6
<b>Totaal</b>	<b>47,1</b>	<b>33,6</b>	<b>29,7</b>	<b>5,7</b>	<b>6,4</b>	<b>4,3</b>	<b>3,1</b>	<b>26,2</b>

\* significante verschillen (uitleg bij tabel 16)

**Tabel 25. Zijn er sport- of beweegactiviteiten die u in de toekomst (ook) wil gaan doen?**

N=438	Percentage ja
<b>Geslacht</b>	
Man	44,7
Vrouw	44,0
<b>Leeftijd *</b>	
Tot 18 jaar	55,3
18-54 jarigen	51,3
55-plussers	34,8
<b>Totaal</b>	<b>44,7</b>

\* significante verschillen (uitleg bij tabel 16)

**Tabel 26. Bent u bereid te sporten buiten uw gemeente?**

N=446	Ja, zonder meer	Ja, onder bepaalde voorwaarden	Nee
<b>Geslacht</b>			
Man	44,3	28,4	27,4
Vrouw	38,4	29,8	31,8
<b>Leeftijd*</b>			
Tot 18 jaar	48,9	34,0	17,0
18-54 jarigen	41,9	34,3	23,7
55-plussers	37,3	22,0	40,7
<b>Woonkern</b>			
Mook	37,7	32,3	29,9
Molenhoek	45,6	26,4	28,0
Middelaar/Plasmolen	37,3	30,1	32,5
<b>Opleiding bij de groep 25 jaar en ouder (n=421) *</b>			
Geen opleiding, lager onderwijs	12,5	16,7	70,8
Voortgezet onderwijs	43,3	18,3	38,5
MBO	39,5	31,7	28,7
HBO, Universiteit	47,1	35,3	17,6
<b>Etniciteit</b>			
Autochtoon	42,6	28,8	28,6
Allochtoon	25,6	33,3	41,0
<b>Verband waarin wordt gesport (N=376)</b>			
Sportvereniging	50,6	34,5	14,9
Fitnesscentrum, sportschool of zwembad *	58,8	35,3	5,9
Alleen	48,8	30,6	20,7



Met twee of meer	43,3	30,0	26,7
<b>Totaal</b>	<b>45,2</b>	<b>30,6</b>	<b>24,2</b>

**Tabel 27. Sportplaats en sport- en beweegfrequentie**

<b>N=446</b>	<b>Zonder meer bereid buiten de gemeente te sporten</b>	<b>Onder bepaalde voorwaarden bereid buiten de gemeente te sporten</b>	<b>Niet bereid buiten de gemeente te sporten</b>
Niet	3,1	3,4	9,2
Maximaal 3 keer per maand	1,8	2,7	3,1
1 keer per week	6,1	5,4	5,4
Meer dan 1 keer per week	30,0	17,7	12,1

# Bijlage V      Resultaten verenigingsonderzoek

## Samenvatting

10 sportverenigingen in de gemeente Mook en Middelaar hebben meegewerkt aan een verenigingsenquête. Hieronder zullen de resultaten van deze enquête worden samengevat.

- In het ledenbestand van de verenigingen bevinden zich relatief veel mensen uit de leeftijdscategorieën 0-12 jaar en 19-55 jaar. Gemiddeld zijn de ledenaantallen voor alle leeftijdscategorieën hetzelfde gebleven.  
In de toekomst verwacht het merendeel van de verenigingen dat de ledenaantallen niet zullen veranderen, deze blijven volgens de verenigingen gelijk.
- Als gekeken wordt naar beleidsmatig werken geeft 6 van de 10 vereniging aan beleidsmatig te werken. Van de 6 verenigingen die beleidsmatig te werk gaan werken 2 verenigingen volgens een beleidsplan. Een grote meerderheid van de verenigingen geeft aan voldoende bestuurlijke en technische kaderleden te hebben, waarbij de verenigingen aangeven dat de kaderleden voldoende zijn opgeleid.
- 7 verenigingen richten zich specifiek op bepaalde doelgroepen. Jeugd en 50-plussers zijn doelgroepen waar verenigingen zich specifiek op richten. Opvallend is dat mensen met een beperking geen enkele keer worden genoemd.
- Bij twee verenigingen is er interesse voor het aanbieden van naschoolse activiteiten. Alle andere verenigingen zijn niet bereid om naschoolse activiteiten aan te bieden.
- Contributie en sponsoring zijn belangrijke inkomstenbronnen voor verenigingen. Huur van de accommodatie en contributie aan de bond zijn voornamelijk uitgavenposten.
- Meer dan de helft van de verenigingen besteden op een of andere wijze aandacht aan vrijwilligers. Slechts bij 3 van de 10 verenigingen houdt een persoon zich hier specifiek mee bezig. Het vinden van vrijwilligers is over het algemeen een minder groot probleem, waarbij het vinden van vrijwilligers die beschikken over voldoende deskundigheid en kennis bij 6 van de 10 verenigingen een minder groot probleem of geen probleem is.
- Bijna alle verenigingen ervaren knelpunten op het gebied van kader, accommodatie, financiën of in het algemeen. Veel genoemde knelpunten zijn het tekort aan trainers, te hoge huurkosten en te weinig subsidie inkomsten.
- Accommodatie en vergunningen zijn onderwerpen waarvoor verenigingen vaker contact opnemen met de gemeente. De meeste verenigingen geven aan over deze en andere knelpunten tussen de 1 en 5 keer contact te hebben gehad met de gemeente. De verenigingen wensen ook extra ondersteuning op het vlak van subsidies en accommodatie.
- 7 sportverenigingen zijn op de hoogte van de huidige subsidieregeling. De meeste verenigingen hebben geen mening ten aanzien van de subsidieregeling, 3 verenigingen vinden de hoogte goed noch slecht en 2 verenigingen vinden de rechtvaardiging van de subsidieregeling slecht.

De accommodatie is beoordeeld op kwantiteit, kwaliteit en in het algemeen. Op veel onderdelen zijn de meningen nogal verdeeld. De onderhoudstoestand van de accommodatie is een mogelijke punt van aandacht.

## Inleiding

Onder de sportverenigingen in Mook en Middelaar is een onderzoek gehouden om onder meer inzicht te krijgen in vrijwilligersbeleid, financieel beleid en accommodatievraagstukken. Aan het onderzoek hebben 10 sportaanbieders/sportverenigingen deelgenomen. In totaal zijn 17 enquêtes verstuurd naar de verenigingen/sportaanbieders die een relatie hebben met de gemeente op het gebied van subsidie en/of accommodatie. In onderstaande tabel de verdeling van de steekproef weergegeven.

<b>( N=10) Sporttak</b>	<b>Aantal verenigingen in enquête</b>
Turnen	1
Badminton	1
Korfbal	2
Voetbal	2
Tafeltennis	1
Schaken	1
Bridge	1
Hengelsport	1

Tabel 1: Steekproef

De genoemde percentages in de diverse tabellen in dit hoofdstuk gelden voor de steekproef. Aan de hand hiervan kan er iets gezegd worden over de verenigingen die hebben deelgenomen aan de enquête. De genoemde percentages gelden dus niet zonder meer voor alle verenigingen.

# 1 Verenigingsinformatie

## 1.1 Ledenaantallen

In onderstaande tabel is het gemiddeld aantal leden bij een sportvereniging weergegeven. Tussen de jaren 2006 en 2008 blijven de aantal binnen de groepen 13-18 jaar, 19-55 jaar en 56 jaar en ouder vrij constant. Enige groep die hier een klein beetje van afwijkt is de groep 0-12 jarigen. Een verklaring hiervoor kan zijn dat kinderen in de leeftijd van 0-12 jaar vanwege hun verschillende interesses vaker van sportvereniging wisselen.

Een opmerking dient geplaatst te worden aangezien er duidelijke verschillen te zien zijn tussen verschillende verenigingen. Zo hebben enkele verenigingen geen jeugdleden (0-12 jaar), andere verenigingen hebben er bijvoorbeeld 68. Ook bij de andere leeftijdsklassen zijn er onderling veel verschillen.

N=6 <sup>2</sup>	2006	2007	2008	2009 (n=2)
	Alle verenigingen	Alle verenigingen	Alle verenigingen	Alle verenigingen
0-12 jaar	24	26	28	19
13-18 jaar	10	11	10	11
19-55 jaar	25	25	24	22
56 jaar en ouder	12	12	13	6

Tabel 2: Gemiddeld aantal leden bij een vereniging

## 1.2 Leden

In tabel 3 is te zien dat de meeste verenigingen (6) geen grote veranderingen verwachten in hun ledenaantallen. Twee verenigingen gaan er van uit dat hun vereniging groeiende is.

N=9	Aantal
De ledenaantallen zullen stijgen	2
De ledenaantallen zullen dalen	1
De ledenaantallen blijven gelijk	6

Tabel 3: Wat zijn uw toekomstverwachtingen voor wat betreft de ledenaantallen van uw vereniging?

Alle verenigingen die aandacht besteden aan ledenwerving doen dit onder andere via de plaatselijke/regionale pers, via workshops en mond-tot-mond reclame.

N=10	Aantal	Toelichting
Ja	7	mond-tot-mond reclame, workshops, artikelen in streekbladen, huis aan huis verspreiden brief, activiteiten op scholen, vrienden/vriendinnen meenemen naar training
Nee	3	Bestaande groepen vol zitten, er zijn te veel clubs die dezelfde sport aanbieden dus vissen in dezelfde vijver

Tabel 4: Onderneemt uw vereniging actie op het gebied van ledenwerving

## 1.3 Beleidsmatig werken

Zes verenigingen geven aan beleidsmatig te werken. Hiervan hebben er twee ook daadwerkelijk een beleidsplan. Iets meer dan de helft van de verenigingen geeft aan voldoende technische kaderleden te hebben. De meeste verenigingen vinden dat de technische kaderleden in het algemeen ook voldoende zijn opgeleid.

7 van de 10 verenigingen geven aan over voldoende bestuurlijke kaderleden te beschikken. Alle verenigingen zijn van mening dat de bestuurlijke kaderleden in het algemeen voldoende zijn opgeleid. Drie vereniging hebben behoefte aan een kadercursus en zeven verenigingen hebben een duidelijk doelgroepenbeleid. Vooral de 50 of 55-plussers en de jeugd zijn in dit kader vaker genoemde doelgroepen, opvallend is dat mensen met een beperking geen enkele keer wordt genoemd.

<sup>2</sup> Een aanduiding als "N=6" in de linkerbovenhoek van een tabel wil zeggen dat 6 respondenten een geldig antwoord op de vraag gegeven hebben. Soms wijkt dit aantal sterk af van het totaal van 10, maar dit komt omdat niet alle vragen door iedereen beantwoord hoefden te worden, of niet (correct) zijn ingevuld.

<b>N=10</b>	<b>Ja (aantal)</b>
Er wordt in de vereniging beleidsmatig gewerkt	6
De vereniging heeft een beleidsplan	2
De vereniging heeft voldoende technische kaderleden	6
De technische kaderleden zijn in het algemeen voldoende opgeleid	8
De vereniging heeft voldoende bestuurlijke kaderleden	7
De bestuurlijke kaderleden zijn in het algemeen voldoende opgeleid	10
De vereniging heeft behoefte aan kadercursussen	3
De vereniging voert een duidelijk doelgroepenbeleid	7

Tabel 5: Kader en beleid

De activiteiten die de sportverenigingen reeds aanbieden zijn zeer divers en afhankelijk van het sportterrein waarop de aanbieder actief is.

Twee verenigingen geven aan eventueel wel interesse te hebben in het aanbieden van naschoolse activiteiten. Alle andere verenigingen zijn niet bereid om naschoolse activiteiten aan te bieden.

De volgende verenigingen geven aan eventueel naschoolse activiteiten te willen aanbieden:

- RKS V Eendracht (hebben al een plan met BSO)
- Schaakvereniging Mook (zou mogelijk zijn)

8 verenigingen zijn aangesloten bij de bond, behorende bij die sporttak. Gemiddeld gaat 25% van de contributie naar de bond. De bondsbijdrage varieert van bijvoorbeeld 10% voor de KNGU (turnen) tot 40% bij de KNSB (schaken). Opgemerkt dient te worden dat vijf verenigingen hebben aangegeven wat het percentage is dat wordt afgedragen aan de bond. 9 verenigingen hebben de vereniging als rechtspersoonlijkheid en één vereniging is een stichting.

<b>(N=10)Rechtspersoonlijkheid</b>	<b>Aantal</b>
Stichting	1
Vereniging	9
Combinatie van vereniging en bedrijf	0
Combinatie van vereniging en stichting	0

Tabel 6: Rechtspersoonlijkheid

#### 1.4 Inkomstenbronnen

In tabel 6 is te zien wat de belangrijkste inkomstenbronnen en uitgavenposten zijn voor verenigingen. Verenigingen hebben meerdere inkomstenbronnen en uitgavenposten, vandaar dat de aantallen bij elkaar opgeteld meer dan 10 zijn.

Contributie is de vaakst genoemde inkomstenbron voor de verenigingen. Ook sponsoren dragen voor een deel bij aan de inkomsten.

Aan de uitgavenkant, blijkt de contributie bij de bond een belangrijke kostenpost te zijn, die door 5 verenigingen wordt genoemd. De huur van de accommodatie wordt echter vaker genoemd, 9 keer. Daarnaast zijn verenigingen nog geld kwijt aan bijvoorbeeld een trainersvergoeding of het verzorgen van start/proefflessen.

<b>N=10</b>	<b>Inkomstenbronnen</b>		<b>Uitgavenposten</b>
1	Contributie (10)	1	Huur accommodatie (9)
2	Sponsoren (5)	2	Contributie Bond (5)
3	Acties (4)	2	Trainers (2)
4	Subsidie(2)	4	Energie (1)
5	Kantine/bar inkomsten (1)	5	Start/proefflessen (1)

Tabel 7: Inkomstenbronnen en uitgavenposten

## 1.5 Vrijwilligersbeleid

6 verenigingen houden zich bezig met vrijwilligers. Bij slechts 3 van de 10 verenigingen is hier iemand mee belast, daarnaast houdt precies de helft van de verenigingen zich bezig met het gericht werven van vrijwilligers. Bij 7 verenigingen krijgen vrijwilligers ondersteuning en begeleiding bij hun werkzaamheden, ook zijn er bij 5 verenigingen duidelijke afspraken gemaakt tussen de vereniging en vrijwilligers. Veruit het grootste deel van de verenigingen biedt de vrijwilligers een feestavond, etentje of kleine attentie aan om hun waardering te uiten.

N=10	Aantal
Er wordt op enigerlei wijze aandacht aan vrijwilligers geschonken	6
Er is sprake van gerichte werving van vrijwilligers	5
De vrijwilligers worden binnen de vereniging begeleid en ondersteund	7
Binnen de vereniging zijn er scholingsmogelijkheden voor vrijwilligers	4
Er zijn duidelijke afspraken met de vrijwilligers t.a.v. zaken als taakomschrijving, onkostenvergoeding, rechten en plichten	5
Binnen de vereniging is iemand belast met vrijwilligersbeleid	3

Tabel 8: Vrijwilligers algemeen

Vier verenigingen hebben grote problemen of zeer grote problemen met het vinden van vrijwilligers. Als ook gekeken wordt naar de deskundigheid en kennis, dan is het vinden van vrijwilligers voor groot aantal verenigingen een minder groot probleem.

N=10	(aantal) zeer groot probleem	(aantal) groot probleem	(aantal) minder groot probleem	(aantal) geen probleem
Het vinden van vrijwilligers is	1	3	4	2
Het vinden van vrijwilligers die over voldoende deskundigheid en kennis beschikken is	2	2	4	2

Tabel 9: Vrijwilligersproblemen

Vijf verenigingen geven aan een probleem te hebben bij het begeleiden van specifieke doelgroepen. Van deze vijf verenigingen geven alle verenigingen aan een probleem te hebben met het begeleiden van de doelgroep jeugd. Daarnaast heeft één vereniging een probleem met het begeleiden van de doelgroep 55-plussers.

N=5	Aantal ja	Namelijk	Aantal
De vereniging heeft problemen met het begeleiden van specifieke doelgroepen		Jeugd	5
		Allochtonen	0
		Mensen met een beperking	0
		55-plussers	1

Tabel 10: Begeleiding van doelgroepen

## 1.6 Knelpunten

Onderstaande tabel laat zien hoeveel verenigingen een of meerdere knelpunten ervaren, en op welk gebied. De meest genoemde knelpunten zijn een tekort aan trainers, te hoge huurkosten en te weinig subsidie inkomsten. Binnen het algemene kader wordt aangegeven dat er een tekort is aan trainers. Het gegeven dat verenigingen aangeven knelpunten te ervaren bij het tekort aan trainers heeft daarom ook te maken met de inzet van verenigingsleden wat te weinig is.

<b>N=10</b>	<b>Aantal</b>
Geen knelpunten	2
<b>(N=8) Kader</b>	
Er is een tekort aan trainers	5
Er is een tekort aan bestuurders	3
Er is een tekort aan vrijwilligers	3
Er is een tekort aan betaalde arbeidskrachten	0
Het kader heeft te weinig scholing	0
<b>(N=8) Accommodatie</b>	
Te hoge onderhoudskosten	3
Te hoge huurkosten	4
Te hoge investeringskosten	0
Capaciteitsproblemen	1
Verkeerde locatie	0
<b>(N=8) Financieel</b>	
Te weinig contributie inkomsten	0
Te weinig subsidie inkomsten	4
Te weinig sponsor inkomsten	2
Te weinig kantine inkomsten	1
Te weinig entree inkomsten	1
<b>(N=8) Algemeen</b>	
Tegenvallende sportieve prestaties	0
Te weinig inzet van verenigingsleden	2
Te weinig evenementen	0
Geringe populariteit van de sport	3

Tabel 11: Knelpunten vereniging

## 2 De gemeente

### 2.1 Contactmomenten

De meerderheid van de verenigingen heeft tussen de 1 en 5 contactmomenten per jaar met de gemeente. De contacten tussen vereniging en gemeente gaan vooral over de accommodatie en vergunningen. Daarnaast vind er ook contact plaats met betrekking tot klachten, deelname aan evenementen en evenementorganisatie. De verenigingen hebben zowel telefonisch, persoonlijk als schriftelijk contact met de gemeente. Ook kunnen verenigingen op een andere manier contact hebben met de gemeente. In dit geval is er sprake van contact via de e-mail.

<b>N=9</b>	<b>Aantal</b>
<b>Contactmomenten</b>	
De vereniging heeft geen contact gehad met de gemeente	3
De vereniging heeft 1 tot 5 contactmomenten gehad	4
De vereniging heeft 5 tot 10 contactmomenten gehad	1
De vereniging heeft 10 contactmomenten gehad of meer	1
<b>Contactonderwerp (n=6)</b>	
Accommodatie	3
Vergunningen	3
Klachten	2
Deelname aan evenementen	2
Evenementorganisatie	2
Subsidie	1
Eigen ideeën	1
BOS-Impuls	0
Algemene informatie	0

Vrijwilligersproblematiek	0
Scholing	0
<b>Wijze van contact (n=5)</b>	
Telefonisch	3
Persoonlijk	4
Schriftelijk	4
Anders	1

Tabel 12: Contact met gemeente

## 2.2 Beoordeling

Van de acht verenigingen beoordeeld slechts één vereniging de klantvriendelijkheid als goed, terwijl 4 verenigingen geen mening hebben ten aanzien van de klantvriendelijkheid. Het grootste gedeelte van de verenigingen hebben geen mening bij het beoordelen van de verschillende eigenschappen van de gemeente. Toch vinden twee verenigingen de wijze van factureren goed en is de mate waarin rekening wordt gehouden met de wensen goed noch slecht.

De klantvriendelijkheid en de deskundigheid van de medewerkers beoordelen drie verenigingen als slecht. Daarnaast geven twee verenigingen aan dat de telefonische bereikbaarheid slecht is.

<b>N=9</b>	<b>(aantal) ja</b>	<b>(aantal) nee</b>	<b>(aantal) weet ik niet</b>
De gemeente is betrouwbaar	1	3	5
De gemeente is klantgericht	1	3	5
De gemeente is professioneel	1	3	5
De gemeente is betrokken	3	1	5
De gemeente levert kwaliteit	1	2	6
De gemeente is sportminded	3	1	5
De gemeente is accuraat	1	3	5
De gemeente is deskundig	3	1	5
De gemeente is kostenbewust	3	1	5

Tabel 13: Beoordeling van de gemeente

<b>(N=8) Beoordeling</b>	<b>(aantal) goed</b>	<b>(aantal) goed noch slecht</b>	<b>(aantal) slecht</b>	<b>(aantal) geen mening</b>
Klantvriendelijkheid	1	0	3	4
Telefonische bereikbaarheid	1	1	2	4
Wijze van klachtenafhandeling	1	1	0	6
Snelheid van klachtafhandeling	1	1	1	5
Wijze van factureren	2	1	1	4
Deskundigheid van de medewerkers	1	0	3	4
Mate waarin met de wensen rekening gehouden wordt	1	2	1	4

Tabel 14: Eigenschappen van de gemeente

3 verenigingen vinden de gemeente betrokken, sportminded, deskundig en kostenbewust. Bij alle andere eigenschappen is slechts 1 vereniging van mening dat deze eigenschap bij de gemeente hoort. Betrouwbaar, klantgericht, professioneel en accuraat zijn eigenschappen waarbij de verenigingen van mening zijn dat de gemeente deze eigenschappen niet bezit.

Toch hebben de meeste verenigingen bij de verschillende eigenschappen aangegeven hier geen mening over te hebben.

Een grote meerderheid van de verenigingen wil extra ondersteuning van de gemeente. Slechts 2 verenigingen hebben geen behoefte aan gerichte ondersteuning vanuit de gemeente. Vooral op het gebied van subsidies en accommodatie willen de verenigingen meer ondersteuning. Bij elk van de onderwerpen evenementen, vergunningen, werving vrijwilligers en scholing wil een vereniging ondersteuning. Meer scholing en administratieve ondersteuning vanuit de gemeente is voor geen enkele vereniging noodzakelijk.



<b>N= 8</b>	<b>Aantal</b>
Geen	2
Subsidies	5
Accommodatie	4
Vergunningen	2
Evenementen	1
Werving vrijwilligers	1
Scholing	0
Administratie	0

Tabel 15: Gewenste ondersteuning vanuit de gemeente

### 3 Subsidies en tarieven

7 verenigingen zijn op de hoogte van de huidige subsidieregeling. Geen enkele vereniging geeft aan de verordening duidelijk te vinden, terwijl 3 verenigingen iets milder gestemd zijn en de duidelijkheid van de subsidieverordening goed noch slecht vinden. 2 verenigingen vinden de subsidieverordening wat betreft rechtvaardiging slecht. 2 verenigingen geven aan de hoogte van de subsidiebijdrage goed noch slecht te vinden.

<b>(N=7) Beoordeling</b>	<b>(aantal) Goed</b>	<b>(aantal) Goed noch slecht</b>	<b>(aantal) Slecht</b>	<b>(aantal) Geen mening</b>
Duidelijkheid	0	3	1	3
Rechtvaardiging	1	1	2	3
Aanvraagprocedures	1	1	1	4
Administratieve verwerking	1	1	1	4
Hoogte	1	2	1	3

Tabel 16a: Subsidieverordening

<b>(N=7) Beoordeling</b>	<b>Goed</b>	<b>Goed noch slecht</b>	<b>Slecht</b>	<b>Geen mening</b>
Duidelijkheid		Astrantia Sportvereniging (voetbal) GTV de Hazenkamp Sportvereniging Astrantia (korfbal)	RKSV Eendracht	BC Ups en Downs DTS HSV 't Mokse Broek
Rechtvaardiging	GTV de Hazenkamp	Astrantia Sportvereniging (voetbal)	RKSV Eendracht Sportvereniging Astrantia (korfbal)	BC Ups en Downs DTS HSV 't Mokse Broek
Aanvraagprocedures	GTV de Hazenkamp	Sportvereniging Astrantia (korfbal)	RKSV Eendracht	Astrantia Sportvereniging (voetbal) BC Ups en Downs DTS HSV 't Mokse Broek
Administratieve verwerking	GTV de Hazenkamp	Sportvereniging Astrantia (korfbal)	RKSV Eendracht	Astrantia Sportvereniging (voetbal) BC Ups en Downs DTS HSV 't Mokse Broek

Hoogte	GTV de Hazenkamp	Astrantia Sportvereniging (voetbal) Sportvereniging Astrantia (korfbal)	RKSV Eendracht	BC Ups en Downs DTS HSV 't Mokse Broek
--------	------------------	--	----------------	--

Tabel 16b: Subsidieverordening

9 verenigingen zijn op de hoogte van het huidige tarievenstelsel. 3 verenigingen vinden het tarievenstelsel onduidelijk, terwijl 6 verenigingen geen mening hebben ten aanzien van het tarievenstelsel. In tabel 17b is te vinden welke verenigingen het tarievenstelsel als onduidelijk beoordelen of hier geen mening over hebben.

N=9	Aantal
Goed	0
Te uitgebreid	0
Onduidelijk	3
Ingewikkeld	0
Geen mening	6

Tabel 17a: Tarievenstelsel

N=9	Vereniging
Goed	
Te uitgebreid	
Onduidelijk	Astrantia Sportvereniging (voetbal) RKSV Eendracht Sportvereniging Astrantia (korfbal)
Ingewikkeld	
Geen mening	BC Ups en Downs DTS Eendracht Korfbal GTV de Hazenkamp HSV 't Mokse Broek Schaakvereniging Mook

Tabel 17b: Tarievenstelsel

3 verenigingen geven aan de tarieven te hoog te vinden en 1 vereniging geeft aan de hoogte van de bijdrage goed te vinden. In tabel 18b is te zien welke verenigingen de tarieven goed, te hoog of geen mening hebben.

N=9	Aantal
Goed	1
Te hoog	3
Te laag	0
Geen mening	5

Tabel 18a: De hoogte van de tarieven

N=9	Vereniging
Goed	GTV de Hazenkamp
Te hoog	Astrantia Sportvereniging (voetbal) RKSV Eendracht Sportvereniging Astrantia (korfbal)
Te laag	
Geen mening	BC Ups en Downs DTS Eendracht HSV 't Mokse Broek Schaakvereniging Mook

Tabel 18b: De hoogte van de tarieven

## 4 Accommodaties

De beoordeling van accommodaties is gebaseerd op 3 onderdelen: kwantiteit, kwaliteit en algemeen. Op veel onderdelen zijn de meningen nogal verdeeld. Een reden hiervoor zou kunnen zijn dat er gebruik wordt gemaakt van verschillende accommodaties. Aantal aanwezige kleedkamers, hygiëne van de toiletten en openingstijden zijn onderdelen die door meerdere verenigingen positief zijn bevonden. De onderhoudstoestand van de accommodatie is een mogelijke punt van aandacht. Daarnaast valt op dat 5 verenigingen geen mening hebben ten aanzien van de serviceverlening van het personeel van de accommodatie.

N=9	(aantal)G oed	(aantal)V ol- doende	(aantal) Gemid- deld	(aantal)O nvol- doende	(aantal)S lecht	(Aantal) Geen mening
<b>Kwantiteit accommodatie</b>						
Aantal aanwezige kleedkamers	4	1	1	1	0	2
Aantal aanwezige douches	2	2	1	0	1	3
Aanwezigheid van spelmateriaal	1	0	3	0	0	2
Aantal beschikbare uren voor sportbeoefening	2	5	0	0	1	1
Bergumte voor sport- en spelmateriaal	3	3	0	1	1	1
<b>Kwaliteit accommodatie</b>						
Hygiëne van de zaal (van sporthal/gymzaal zelf)	1	0	2	0	0	3
Hygiëne van de kleedkamers	1	3	2	0	1	2
Hygiëne van de douches	1	3	1	0	1	3
Hygiëne van de toiletten	5	0	1	0	1	2
Onderhoudstoestand van de accommodatie	0	1	2	2	3	1
Serviceverlening personeel van de accommodatie	1	5	0	1	0	1
Afhandeling klachten	3	1	1	0	1	3
Openingstijden	5	1	0	0	0	2
Veiligheid van de accommodatie	3	0	4	1	0	1
Temperatuur van de accommodatie	2	2	3	0	0	1
Ventilatie in de accommodatie	2	1	2	2	1	1
<b>Algemeen</b>						
Toegankelijkheid van de accommodatie	2	3	2	1	0	1
Veiligheid rondom de accommodatie	1	4	2	1	0	1
Parkeergelegenheid	1	3	4	0	0	1
Prijs/kwaliteitsverhouding	1	4	0	0	2	2
Tijdstippen van de aan u toegewezen uren	3	3	0	0	0	1
(Telefonische) bereikbaarheid van de beheerder	2	2	0	0	0	3
Klantvriendelijkheid van de beheerder	2	3	1	0	0	1

Tabel 19: Beoordeling van accommodaties

## Bijlage VI Mook en Middelaar in beeld

### 1 Algemeen

De gemeente Mook en Middelaar is een gemeente met 8.084 inwoners (CBS Statline, 2009). De gemeenschap is verdeeld over vier kernen met een uiteenlopend karakter: Middelaar, Mook, Molenhoek en Plasmolen. Middelaar is kleinschalig en saamhorig, met een actieve gemeenschap in een landelijke setting. Molenhoek heeft als forensendorp van Nijmegen een meer grootstedelijke mentaliteit, en Mook is een mix van beide werelden, ingeklemd tussen Maas en bossen. Mook en Middelaar biedt het beste van twee werelden: de vrijheid (en nabijheid) van de stedelijke samenleving gecombineerd met de betrokkenheid van de dorpsamenleving.

Een onderzoek naar een mogelijke herindeling van de gemeenten Mook en Middelaar, Gennep en Bergen is gestart. De drie gemeenten zijn een traject ingegaan om de onderlinge samenwerking te versterken.

(Ontwerp Toekomstvisie Mook en Middelaar, gemeente Mook en Middelaar, 2008)

#### 1.1 Bevolkingsspreiding en –samenstelling

In onderstaande tabel wordt de bevolkingsspreiding van de gemeente weergegeven.

Kerkdorp/kern	Aantal inwoners	% van geheel
Middelaar	897	11,1
Molenhoek	3.769	46,6
Mook	3.095	38,3
Plasmolen	323	4,0
<b>Totaal Mook en Middelaar</b>	<b>8084</b>	<b>100</b>

Tabel 1 Bevolkingsspreiding Mook en Middelaar ([www.mookenmiddelaar.nl](http://www.mookenmiddelaar.nl), 2009)

Inwoners per 1 januari 2008	Nederland	Limburg	Mook en Middelaar
Jonger dan 5 jaar	945.727	51.394	430
5 tot 10 jaar	1.011.145	61.027	537
10 tot 15 jaar	978.852	63.426	523
15 tot 20 jaar	1.004.726	67.246	503
55 tot 60 jaar	1.090.011	85.137	685
60 tot 65 jaar	995.279	75.626	592
65 tot 70 jaar	725.459	59.971	499
70 tot 75 jaar	589.035	49.088	378
75 tot 80 jaar	484.843	39.512	293
80 tot 85 jaar	341.963	26.252	164
85 tot 90 jaar	190.091	13.309	61
90 tot 95 jaar	67.331	4.201	14
95 jaar of ouder	16.104	857	0
<b>Totaal</b>	<b>16.405.399</b>	<b>1.123.705</b>	<b>8.084</b>
0 tot 18	3.546.112	217.060	1.834
0 tot 20 (i.v.m. prognoses)	3.940.450	243.093	1.993
55+	4.500.116	353.953	2.686
Totaal	16.405.399	1.123.705	8.084
aandeel 0 tot 18 in %	21,6	19,3	22,7
aandeel 0 tot 20 in %	24,0	21,6	24,7
aandeel 18 tot 55 in %	51,0	49,2	44,1
aandeel 55+ in %	27,4	31,5	33,2

Tabel 2 Bevolkingssamenstelling Mook en Middelaar (CBS Statline, 2009)

## 1.2 Bevolkingsprognose

In onderstaande tabel wordt de bevolkingsprognose op landelijke en provinciale schaal weergegeven en specifiek voor de gemeente.

Bevolkingsprognoses	Nederland	Limburg	Mook en Middelaar	Nederland	Limburg	Mook en Middelaar
	2015	2015	2015	2025	2025	2025
0 tot 5 jaar	880.951	48.091	331	915.547	51.392	352
5 tot 10 jaar	903.191	50.398	344	889.445	50.907	353
10 tot 15 jaar	994.272	59.757	487	881.038	51.008	344
15 tot 20 jaar	987.433	63.401	492	915.119	52.774	351
55 tot 60 jaar	1.139.737	84.199	606	1.208.293	77.602	579
60 tot 65 jaar	1.038.797	79.019	573	1.174.959	81.803	598
65 tot 70 jaar	1.006.921	74.395	580	1.040.463	75.246	556
70 tot 75 jaar	705.762	54.554	414	900.024	66.055	488
75 tot 80 jaar	527.329	41.600	305	798.310	56.821	409
80 tot 85 jaar	377.474	29.029	200	478.802	34.527	256
85 tot 90 jaar	217.373	15.615	105	264.319	19.012	128
90 tot 95 jaar	88.835	6.133	37	106.020	7.352	40
95 jaar of ouder	19.270	1.191	5	27.843	1.825	9
<b>Totaal</b>	<b>16.595.318</b>	<b>1.093.217</b>	<b>7.895</b>	<b>16.882.447</b>	<b>1.061.207</b>	<b>7.610</b>
0 tot 20	3.765.847	221.647	1.654	3.601.149	206.081	1.400
55 +	5.121.498	385.735	2.825	5.999.033	420.243	3.063
Totaal	16.595.318	1.093.217	7.895	16.882.447	1.061.207	7.610
aandeel 0 tot 20 in %	22,7	20,3	20,9	21,3	19,4	18,4
aandeel 20 tot 55 in %	46,4	44,4	43,3	43,1	41,0	41,4
aandeel 55+ in %	30,9	35,3	35,8	35,5	39,6	40,2

Tabel 3 Bevolkingsprognose (CBS Statline, 2009)

## 1.3 Missie en visie gemeente Mook en Middelaar

### *Belangrijke opgave*

De belangrijkste opgave voor de gemeente is het in stand houden van het aantrekkelijke woon- en leefklimaat voor de bewoners van de dorpen. Mede tegen het licht van de bevolkingskrimp, de ontgroening en de vergrijzing. Daarbij ligt er een beperkte economische opgave, vooral geconcentreerd op de toeristische-recreatieve sector.

Een belangrijke karakteristiek is daarnaast de ruimtelijke opgave: de ligging van de gemeente, de relatie tot de natuur en water en de beperkte ruimte voor wonen en werken. Deze karakteristiek betekent dat er een aantal strategische keuzes voor de lange termijn gemaakt moeten worden.

Deze keuzes zijn geclusterd rond drie thema's:

1. Thuis in Mook en Middelaar (leefbaarheid, bevolkingsopbouw)
2. Werken in Mook en Middelaar (economie)
3. Ruimte voor Mook en Middelaar (ruimtelijke keuzes, bereikbaarheid)

### *Thuis in Mook en Middelaar*

De leefbaarheid in de kernen heeft een fysieke component, zoals voldoende geschikte woningen, een aantrekkelijke en veilige woonomgeving en passende voorzieningen. Minstens zo belangrijk is de sociale component. Daarbij gaat het om gezondheid, welbevinden en betrokkenheid. Het gaat er om dat mensen mee (kunnen) doen in de samenleving (participatie van alle groepen). De gemeente kan daarin voorwaardenscheppend zijn met voorzieningen, subsidies voor verenigingen et cetera.

Maar de sociale component moet vooral voor de bewoners zelf ingevuld worden. Betrokkenheid van bewoners betekent dat mensen bereid zijn om zelf verantwoordelijkheid mee te dragen voor hun eigen woon- en leefklimaat (de gemeenschap of de Civil Society). De dorpse samenleving biedt daarvoor een basis en het kan helpen om juist de verschillen tussen de dorpen te koesteren (trots kunnen zijn op het eigen dorp).

Voor Thuis in Mook en Middelaar zijn er vijf lange termijndoelen:

- Mook en Middelaar wil **blijvend investeren in de leefbaarheid** en sociale samenhang van haar dorpen. Het lange termijn doel is om de dorpen vitaal te houden.
- Mook en Middelaar wil (meer) **jongeren binden** door hen in alle leeftijdsfasen een veilige woon – en leefomgeving te bieden waarin ze gestimuleerd worden om zich te ontplooiën.

- Het woonbeleid van de gemeente is gericht op **voldoende woonruimte op maat** voor de verschillende groepen inwoners, inclusief een aantrekkelijke en veilige woonomgeving.
- Het beleid van de gemeente is erop gericht om per kern **een voorzieningenaanbod op maat** in te vullen, samen met de bewoners.
- De gemeente zorgt samen met de bewoners voor **een vitaal verenigingsleven en een vitale sociale samenhang en participatie**.

#### *Werken in Mook en Middelaar*

De gemeente heeft minder dan één arbeidsplaats per vijf inwoners. Die getalsmatige ondergeschiktheid betekent niet dat het thema werken onbelangrijk is voor Mook en Middelaar. Bedrijvigheid in de gemeente levert niet alleen banen op, het geeft ook levendigheid, onderlinge binding en inkomsten. Via sponsoring steunen lokale bedrijven het verenigingsleven. Spraakmakende bedrijven zetten Mook en Middelaar op de kaart. En zeker toerisme en recreatie trekt daarnaast bezoekers aan die zorgen voor *spin off* in andere sectoren, zoals de detailhandel en het dorpscafé. Ook de mogelijke negatieve neveneffecten van bedrijvigheid zijn belangrijk en vragen om een gemeentelijke visie. Er zijn heldere keuzes nodig met betrekking tot parkeren, verkeersoverlast, geluidhinder en geurhinder. Een laatste punt waarom werken in Mook en Middelaar belangrijk onderdeel uitmaakt van deze toekomstvisie, is het ruimtebeslag. Vooral sectoren als de landbouw en de industrie, maar ook bepaalde vormen van recreatie nemen relatief veel ruimte in beslag. De dynamiek in deze sectoren stelt de gemeente dus voor interessante vragen in de toekomst: wat kunnen we en willen we met de eventuele vrijkomende ruimte? Hoe staan we tegenover verdere uitbreiding? De rol van de gemeente is overigens beperkt bij het thema Werken. De belangrijkste partijen zijn natuurlijk de ondernemers zelf. De gemeente kan voorwaarden scheppen en stimuleren, het is aan de ondernemers om de mogelijkheden te benutten.

Voor Werken in Mook en Middelaar zijn er vijf lange termijndoelen:

- Mook en Middelaar streeft naar **selectieve groei in toerisme en recreatie**. Het accent ligt op het benutten van het Mooks kapitaal, kleinschaligheid en kwaliteit.
- Mook en Middelaar streeft naar **betere verbindingen** binnen de toeristisch-recreatieve sector en naar verbindingen tussen toerisme en recreatie enerzijds en rode, groene en blauwe waarden anderzijds.
- Mook en Middelaar **werkt op het gebied van toerisme en recreatie regionaal samen** met zowel Maasduinen als het Rijk van Nijmegen.
- Mook en Middelaar biedt graag **ruimte** aan kleinschalige en milieuvriendelijke bedrijven zolang deze **niet conflicteren** met 'het Mooks kapitaal' en de leefbaarheid.
- Agrarische bedrijven worden begeleid in het ruimtelijke en economische herschikkingsproces dat plaats zal vinden. De begeleide transformatie bestaat uit ruimte bieden voor groei waar dat mag en mogelijkheden voor transformatie waar dat kan.

#### *Ruimte voor Mook en Middelaar*

Het thema ruimte is niet meer dan een onderlegger voor de gemeentelijke ambities op het gebied van wonen, werken, infrastructuur, water en natuur. In Mook en Middelaar is de ruimte echter zo schaars, dat dit thema de keuzes tussen nieuwe functies en bestaande kwaliteiten op scherp zet. In de ruimte ontmoeten de functies elkaar: ze zitten elkaar in de weg, vormen los zand of versterken elkaar.

De gemeente kiest voor een aantal ruimtelijke principes:

1. behoud van natuur en het landschap is belangrijk
2. dat gebeurt op een dynamische manier
3. de kracht zit in de ontmoeting tussen de verschillende functies

Voor het thema Ruimte is het provinciale en rijksbeleid van grote invloed, zeker in Mook en Middelaar. In het Provinciaal Omgevingsplan Limburg (POL) zijn alle ruimteclaims vanuit Europa, het Rijk en de provincie vastgelegd: de ontwikkeling van natuur en water. Op de perspectievenkaart is de gemeente (naast de bestaande stedelijke bebouwing) vooral ingevuld als P1 (Ecologische Hoofdstructuur), P2 (Provinciale Ontwikkelingszone Groen) en P3 (Ruimte voor veerkrachtige watersystemen). Ook het lokale beleid (bijvoorbeeld de bestemmingsplannen) is essentieel. Op dit punt is de gemeente bezig met een inhaalslag omdat veel bestemmingsplannen sterk verouderd zijn.

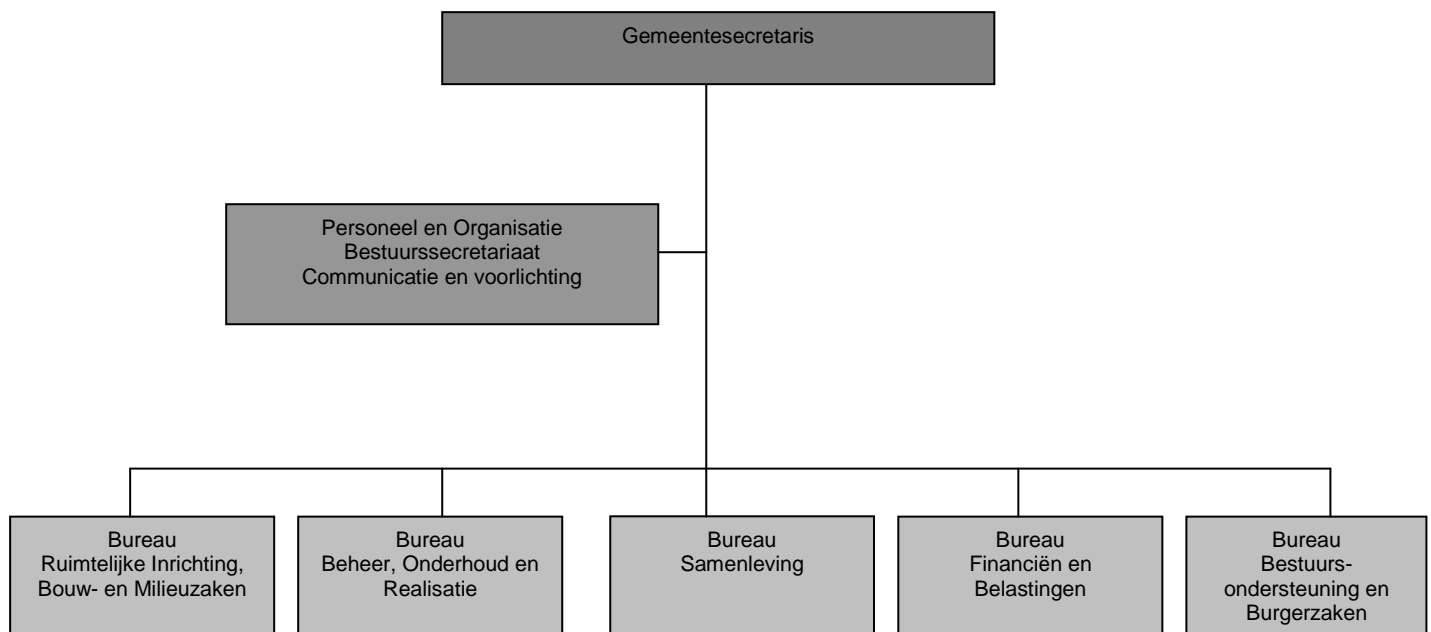
De gekozen methodiek, om van gebiedsvisies naar bestemmingsplannen te werken, sluit goed aan bij een aantal principes van ontwikkelingsplanologie die in dit hoofdstuk centraal staan.

Voor Ruimte in Mook en Middelaar zijn er drie lange termijn doelstellingen:

- De gemeente **koestert de kwaliteiten** van het buitengebied door de **dynamiek** in het gebied te **benutten** en te **stimuleren**.
- De gemeente **versterkt de omgevingskwaliteit** van het **middengebied** in combinatie met het toevoegen van rode functies (zoals woningen).
- Mook en Middelaar is en blijft **goed ontsloten**. Dit betekent een goede bereikbaarheid per auto en openbaar vervoer, een veilig verkeerssysteem en voldoende parkeerruimte waar nodig.

(Ontwerp toekomstvisie Mook en Middelaar, Gemeente Mook en Middelaar, 2008).

### Organisatiestructuur gemeente Mook en Middelaar



## 2 Sportbeleid vanuit een integrale invalshoek

Sport en bewegen is verbonden met verschillende andere beleidsterreinen. Door de inzet van sport en bewegen wordt geprobeerd verschillende maatschappelijke doelen te bereiken. De gemeente Mook en Middelaar ziet in sport bijvoorbeeld een manier om de gezondheid te verbeteren en de samenhang en binding binnen de maatschappij te vergroten. In Mook en Middelaar kunnen verbanden worden gelegd met onder andere het beleid rondom de Wet maatschappelijke ondersteuning, waarin het gezondheidsbeleid en het sociaal lokaal beleid zijn geïntegreerd. Ook de nota 'Ondersteuning mantelzorgers en vrijwilligers' biedt aanknopingspunten.

### 2.1 Programmabegroting

In haar programmabegroting maakt de gemeente onderscheid in tien programmalijnen:

- Algemeen bestuur
- Openbare orde en veiligheid
- Verkeer, vervoer en waterstaat
- Economische zaken
- Onderwijs
- Cultuur en Economie
- Sociale voorzieningen en maatschappelijke dienstverlening
- Volksgezondheid
- Ruimtelijke ordening en volkshuisvesting
- Algemene dekkingsmiddelen en onvoorzien

Binnen deze programmalijnen komen vele onderwerpen aan bod die een relatie hebben met sport en bewegen. Deze programmalijnen zullen hieronder worden toegelicht.

#### Verkeer, vervoer en waterstaat

Deze programmalijn omvat de aanleg en het onderhoud van wegen en straten en de openbare verlichting, de zorg voor bereikbaar openbaar vervoer en het parkeren in de dorpskernen. Thema's die binnen deze programmalijn prioriteit zijn en aansluiten bij sport en bewegen worden hieronder benoemd.

##### Prioriteiten

- Uitvoering beheer en onderhoud openbare verlichting

##### Doelstellingen

Kwalitatieve doelstellingen (beoogde effecten)	Kwantitatieve doelstellingen (meetbare resultaten)	Activiteiten 2009
Een acceptabele kwaliteit van de openbare ruimte. – Schoon, veilig qua begaanbaarheid en inrichting; – Onderhouden en duurzaam.	Wegen /straten en pleinen, waterlossingen, fietspaden en trottoirs zijn voldoende onderhouden, verlicht en veilig begaanbaar (basis Wegenbeheersplan 2007-2011)	Uitvoering wegenbeheersplan.

Figuur 1 Doelstellingen programmalijn Verkeer, vervoer en waterstaat

#### Onderwijs

Deze programmalijn omvat de zorg voor de onderwijshuisvesting, het ontwikkelen van lokaal onderwijsbeleid, het stimuleren van persoonlijke ontwikkeling van diverse doelgroepen en de kinderopvang. Thema's die binnen deze programmalijn prioriteit zijn en aansluiten bij sport en bewegen worden hieronder benoemd.



### Algemene ontwikkeling

- In 2011 wordt de maatschappelijke stage voor scholieren verplicht. De gemeente functioneert hierbij als schakel tussen de school en de maatschappij en dient te zorgen voor de ondersteunende structuren (o.a. een goed functionerende vrijwilligerscentrale). Hierop moet in 2009 al worden geanticipeerd.

### Prioriteiten

- De Grote Lier, onderzoek haalbaarheid

### Doelstellingen

Kwalitatieve doelstellingen (beoogde effecten)	Kwantitatieve doelstellingen (meetbare resultaten)	Activiteiten 2009
Uitvoering van het huisvestingsprogramma onderwijs 2008.	Uiterlijk 2010 is vervangende nieuwbouw voor de basisschool "De Grote Lier" gerealiseerd.  Als nieuwbouw niet haalbaar is zal in 2009 het gebouw van de basisschool "De Grote Lier" (incl. noodlokalen en gymzaal) gerenoveerd en aangepast moeten zijn aan de onderwijskundige eisen <sup>3</sup> .	Vorbereiding bouw- resp. renovatieactiviteiten basisschool De Grote Lier.  Uitvoering Huisvestingsprogramma Onderwijs 2009.

Figuur 2 Doelstellingen programmalijn Onderwijs

### Cultuur en recreatie

Deze programmalijn omvat het initiëren en in standhouden van voorzieningen op de gebieden kunst, cultuur, sport, recreatie en toerisme. Daarnaast omvat het programma de zorg voor de gemeentelijke monumenten en het onderhoud van het openbaar groen. Thema's die binnen deze programmalijn prioriteit hebben en aansluiten bij sport en bewegen worden hieronder benoemd.

### Algemene ontwikkeling

- Er is een herstelplan voor de sportvelden opgesteld; de structurele onderhoudskosten van de velden worden vertaald in het 'groenbeheerplan'.

### Prioriteiten

- Uitvoeren en herijken actieplan recreatie en toerisme
- Actualiseren van toekomstvisie Maasduinen
- Versterken van sociaal-cultureel klimaat in de kernen
- Het bevorderen en stimuleren van het verenigingsleven met accenten op vrijwilligersparticipatie, breedtesport, sociale samenhang en brede toegankelijkheid
- Bevorderen van de leefbaarheid in het bijzonder gericht op het versterken van de sociale cohesie en een zorgzame samenleving
- Er voor zorgdragen dat jeugdigen zich in een veilige omgeving en zonder grote belemmeringen kunnen ontwikkelen tot burgers die volwaardig kunnen deelnemen aan het maatschappelijk leven

<sup>3</sup> Conclusie van het onlangs uitgevoerde haalbaarheidsonderzoek: de plannen beperken zich tot nieuwbouw school en kinderopvang, het gemeenschapshuis en de sportzaal blijven buiten planvorming.

## Doelstellingen

Kwalitatieve doelstellingen (beoogde effecten)	Kwantitatieve doelstellingen (meetbare resultaten)	Activiteiten 2009
Volwaardig en goed functionerende sportvoorzieningen.	De sportaccommodaties zijn afgestemd op de sportbehoeften en vrijetijdsbesteding van de inwoners.  De sportaccommodatie geven ruimte aan 'Breedtesport' en voldoen aan de maatschappelijke behoeften binnen sociale structuren en leeftijdsgroepen	Laten opstellen van sportbeleid door Huis voor de Sport  Incidentele investering in verbetering terreinen  Uitvoeren onderhoud sportterreinen  Ontwikkeling breedtesport  Afronding privatisering  Opstellen kostenbegroting voor de inrichting van de nieuwe sporthal in het Dorpscentrum Mook
Het stimuleren van actieve deelname door inwoners aan lokale sociale culturele activiteiten al dan niet in georganiseerd verband	In stand houden van een gevarieerd aanbod aan verenigingen op sociaal cultureel gebied, met voldoende leden en vrijwilligers	Uitvoeren van het subsidiebeleid welzijn  Bevorderen en faciliteren deelname vrijwilligerswerk

Figuur 3 Doelstellingen programmalijn Cultuur en recreatie

### Sociale voorzieningen en maatschappelijke dienstverlening

Deze programmalijn omvat het op weg helpen van inwoners naar werk, het bestrijden van armoede, het verstrekken van bijstand en maatschappelijke diensten. Thema's die binnen deze programmalijn prioriteit hebben en aansluiten bij sport en bewegen worden hieronder benoemd.

#### Algemene ontwikkeling

Door de modernisering van de WSW ingaande 1 januari 2008 krijgt de gemeente een meer directe regietaak en wordt verantwoordelijk voor de plaatsing en het wachtlijstbeheer van medewerkers in de WSW. Bovendien wordt de WSW hiermee minder toegankelijk en komt er een beperking van het aantal gebruikers. Dit dwingt de gemeente om de WSW meer als arbeidsmarktinstrument te gaan inzetten en een directe relatie te leggen naar haar re-integratiebeleid. In 2009 wordt hieraan verder vorm gegeven. Met de invoering van de Wmo per 1 januari 2007 zijn gemeenten verantwoordelijk geworden voor het samenhangende geheel van collectieve voorzieningen en individuele diensten en producten die bijdragen aan de sociale samenhang en leefbaarheid in dorpen en wijken en aan actieve deelname aan de samenleving en aan zelfredzaamheid van de burgers. In de komende jaren zullen aan de gemeenten nieuwe taken worden opgedragen. Zo komt per 1 januari 2009 de ondersteunende begeleiding – nu nog behorend tot de AWBZ – naar de gemeente.

#### Prioriteiten

- Handhaving en , indien nodig, verbetering van de voorzieningen voor de kwetsbare doelgroepen in onze samenleving
- Bevorderen van de leefbaarheid in het bijzonder gericht op het versterken van de sociale cohesie en een zorgzame samenleving
- Er voor zorg dragen dat jeugdigen zich in een veilige omgeving en zonder grote belemmeringen kunnen ontwikkelen tot burgers die volwaardig kunnen deelnemen aan het maatschappelijk leven

## Doelstellingen

Kwalitatieve doelstellingen (beoogde effecten)	Kwantitatieve doelstellingen (meetbare resultaten)	Activiteiten 2009
<p>Behoud van basisvoorzieningen in alle kernen op basis van de volgende uitgangspunten:</p> <ul style="list-style-type: none"> <li>- zoveel mogelijk multifunctioneel gebruik van accommodaties</li> <li>- betrokkenheid van de lokale bevolking en andere partners bij het beheer van de exploitatie van de accommodaties</li> <li>- toegankelijkheid voor alle groepen van de bevolking</li> </ul>	<p>De basisvoorziening zijn in elke kern aanwezig en afgestemd op de omvang van de kern (voor sociale voorzieningen is dit een ontmoetingscentrum of gemeenschapshuis)</p>	<p>Ontwikkelen accommodatiebeleid door middel van maatwerk voor sociaal-culturele accommodaties in de drie kernen</p>
<p>Het bevorderen van zelfstandige deelname aan het maatschappelijk verkeer, al dan niet in georganiseerd verband, van de risicogroepen jongeren, ouderen, minima en gehandicapten.</p>	<p>Het aantal inwoners dat zich op de verschillende leefgebieden in een achterstandsituatie bevindt, ligt niet boven het gemiddelde van vergelijkbare referentiegroepen. Tenminste 50% van de daarvoor in aanmerking komende uitkeringsgerechtigden krijgen een participatietraject aangeboden; tenminste voor 20% daarvan wordt het beoogde resultaat bereikt.</p>	<p>Participatie en sociale activering</p>
<p>Het bevorderen van vrijwilligerswerk en mantelzorg door de positie van het vrijwilligerswerk en van de mantelzorg binnen de zorgketen en de sociale infrastructuur te verstevigen.</p>	<p>Uitbouwen van een systematische en langdurige aanpak om de ondersteuning aan vrijwilligers te versterken.</p>	<p>De functies van vrijwilligerswerk en mantelzorg beoordelen en binnen de zorgketen en de sociale infrastructuur verstevigen.</p>
<p>Actief arbeidsmarktbeleid en terugdringing werkloosheid</p>	<p>De werkloosheid bedraagt maximaal 5% van de beroepsbevolking</p>	<p>Re-integratie van uitkeringsgerechtigden naar betaald werk en WSW-geïndiceerden naar begeleid of beschermt werken</p>
<p>Een gemeente met wijken en buurten waarin jeugd en jongeren zich welbevinden en op een evenredige wijze kunnen participeren binnen de lokale samenleving</p>	<p>Voldoende specifiek op kinderen en jongeren afgestemde ruimtes voor ontmoeting en spel</p>	

Figuur 4 Doelstellingen programmalijn Sociale voorzieningen en maatschappelijke dienstverlening

## Volksgezondheid

Deze programmalijn omvat zorg voor volksgezondheid, milieu, reiniging, afvalstoffenverwijdering en riolering. Thema's die binnen deze programmalijn prioriteit hebben en aansluiten bij sport en bewegen worden hieronder benoemd.

### Doelstellingen

Kwalitatieve doelstellingen (beoogde effecten)	Kwantitatieve doelstellingen (meetbare resultaten)	Activiteiten 2009
Toename van gezond leefgedrag bij de burgers (door middel van preventieve activiteiten)	Op signalen van ongewenst leefgedrag wordt door de gemeente slagvaardig gereageerd.	
Zorgdragen voor een gezond leefklimaat, zowel in lichamelijk als geestelijk opzicht, voor alle inwoners van de gemeente	De voorzieningen op het gebied van de medische en psychosociale basiszorg (huisarts, apotheek, tandarts, fysiotherapeut, consultatiebureau, eerste lijnspsycholoog en maatschappelijk werk) zijn voor alle inwoners, bij voorkeur per kern, beschikbaar/ bereikbaar en afgestemd.  Instandhouding regionale GGD ter uitvoering van de gemeentelijke taken op het gebied van de collectieve preventie gezondheidszorg.	Het ondersteunen van initiatieven uit het veld en het voortzetten van het contract met MEE.  Vaststellen en uitvoeren jaarlijks werkplan gezondheidszorg  (Mede) ontwikkelen van een regionaal en lokaal beleid t.a.v. de openbare geestelijke gezondheidszorg (OGGZ).  Beleid en taken worden interactief met de regiogemeenten en de GGD vastgesteld.
Bevorderen van samenhang van werkzaamheden en beleid tussen organisaties op het gebied van zorg en welzijn.	Regie voeren over lokale netwerkstructuren.	In 2009 wordt met de GGD Nijmegen en Zorggroep Venlo in overleg getreden i.v.m. de aankomende gemeentelijke herindeling. Dit is mede van belang om projecten zoals het Centrum voor Jeugd en Gezin te kunnen oppakken.
Dreigende problemen in de lichamelijke en geestelijke gezondheid van jeugdigen moeten in een vroegtijdig stadium onderkend worden. Het aanbod van (preventieve) voorzieningen moet hiervoor optimaal toegerust zijn	JGZ instellingen werken structureel samen met bovenlokale en lokale ketenpartners, daarbij gestimuleerd en ondersteund door de gemeente.  Er is binnen het JGZ-takenpakket aantoonbaar extra aandacht voor de gemeentelijke specifieke risicozorg.	Bevorderen van samenwerking met ketenpartners. Invulling geven aan risicozorg.

Figuur 5 Doelstellingen programmalijn Volksgezondheid

## Ruimtelijke ordening en volkshuisvesting

Deze programmalijn omvat:

- Ontwikkelen en uitvoeren van beleid en gebiedsvisies
- Beleid en visies vertalen in structuurvisies en planologisch verankeren in bestemmingsplannen
- Afstemmen van de vraag naar en het aanbod van woningen voor specifieke doelgroepen
- Bouw- en woningtoezicht (vergunningverlening, toezicht en handhaving) en welstand
- Aan- en verkoop van gronden en de vestiging van zakelijke rechten

Thema's die binnen deze programmalijn prioriteit hebben en aansluiten bij sport en bewegen worden hieronder benoemd.

### Doelstellingen

Kwalitatieve doelstellingen (beoogde effecten)	Kwantitatieve doelstellingen (meetbare resultaten)	Activiteiten 2009
<p>Een ruimtelijke ordening van de gemeente die een balans vindt tussen de functies wonen, werken en recreatie, die recht doet aan het groene karakter van de gemeente en leidt tot:</p> <ul style="list-style-type: none"> <li>– een aantrekkelijke woonomgeving voor uiteenlopende groepen mensen, voor nu en in de toekomst;</li> <li>– een vitale gemeente waarin maatschappelijke ontwikkelingen een goede ruimtelijke vertaling hebben.</li> </ul>	<p>Vaststellen van de structuurvisie voor het Tussengebied door de gemeenteraad (en de gemeenteraad van Heumen).</p> <p>Vaststellen van de structuurvisie voor het gebied rond de Mookerplas door de gemeenteraad.</p> <p>Vaststellen van bestemmingsplan voor De Bisselt door de gemeenteraad.</p> <p>Vaststellen van de ontwikkelingsvisie Kern Mook door de raad.</p> <p>(Start) bouw van 129 woningen (indicatief, Kadernota 2009-2012).</p>	<p>Uitwerking Toekomstvisie.</p> <p>Structuurvisies maken:</p> <ul style="list-style-type: none"> <li>- Structuurvisie Mookerplas en omgeving;</li> <li>- Structuurvisie Tussengebied.</li> </ul> <p>Samen met Bergen en Gennep een regionale woonvisie maken.</p> <p>Benoemen en vastleggen van kwaliteitseisen.</p> <p>Uitvoeren ruimtelijke projecten:</p> <ul style="list-style-type: none"> <li>- Centrumplan Mook;</li> <li>- Gebiedsvisie De Mortel.</li> </ul> <p>Maken van een ontwikkelingsvisie voor de kern Mook.</p> <p>Uitvoeren handhavingsprogramma bouwen en ruimtelijke ordening (zie ook programma 0).</p>

Figuur 6 Doelstellingen programmalijn Ruimtelijke ordening en volkshuisvesting

(Programmabegroting 2009-2012, Gemeente Mook en Middelaar, 2008)

## 2.2 Wet maatschappelijke ondersteuning 2008

Op het terrein van de zorg voor jongeren, ouderen, gehandicapten en werklozen zijn veel organisaties en vrijwilligers actief. Sinds jaar en dag heeft de overheid en zeker ook de gemeentelijke overheid hier een regierol. De deregulering van de taken van de rijksoverheid zorgt er voor dat het werkkterrein van de maatschappelijke zorg van de lokale overheid alleen maar toeneemt. De uitvoering van de Wet Maatschappelijke Ondersteuning is hiervan een duidelijk voorbeeld met een grote maatschappelijke impact op lokaal niveau. Tegen deze achtergrond zal de burger de gemeente veel meer gaan aanspreken op hulpverlening.

De WMO bestaat uit een aantal prestatievelden, te weten:

- Prestatieveld 1: leefbaarheid en sociale samenhang
- Prestatieveld 2: preventieve ondersteuning jeugd
- Prestatieveld 3: informatie, advies en cliëntondersteuning
- Prestatieveld 4: mantelzorg en vrijwilligers
- Prestatieveld 5 en 6: participatie van - en individuele voorzieningen voor mensen met een beperking, een chronisch psychisch probleem of psychosociaal probleem

- Prestatieveld 7, 8 en 9: maatschappelijke opvang, openbare geestelijke gezondheidszorg en verslavingsbeleid.

Er bestaat veel samenhang tussen de verschillende, al dan niet onder de Wmo vallende, beleidsterreinen. Aan de hand van alleen de prestatievelden kunnen alle vraagstukken op het terrein van wonen, zorg en welzijn niet worden opgelost. Er is samenhangend beleid nodig met o.a. de beleidsterreinen werk en inkomen, sport, gezondheid, ruimtelijke ordening en cultuur.

Hieronder zal een beeld worden geschetst van de gemeente waarin duidelijk wordt wat er nu aanwezig is in de gemeente en wat er leeft. Veel onderwerpen gaan over verschillende thema's, maar hebben onderling een samenhang. Vervolgens zal per prestatieveld worden toegelicht welke relatie de prestatievelden met de sport heeft.

### **Gemeenschap**

Niet alleen de aantrekkelijke en groene omgeving maakt Mook en Middelaar prettig om te wonen en te leven. De gemeenschap in de kernen is kleinschalig en saamhorig, men voelt zich veilig en er is een bruisend en actief verenigingsleven. Er zijn voldoende basisvoorzieningen voor onderwijs, (medische) zorg en cultuur.

Maar het zal inzet vragen om dit leefklimaat in de toekomst vast te houden en waar mogelijk te versterken. Een uitdaging die de komende jaren gaat spelen, is bevolkingskrimp, ontgroening en vergrijzing. De bevolking krimpt in grote delen van Nederland, en ook in Mook en Middelaar is de krimp begonnen: de kernen zullen minder mensen tellen.

Minder mensen, met relatief minder jongeren en veel ouderen dus. Dit zal ook zijn weerslag hebben op de activiteiten in de kernen: verenigingen die gericht zijn op jongeren zullen meer moeite hebben om actief te blijven. Daarnaast legt dit ook een druk op voorzieningen zoals scholen. Om toch in de toekomst te kunnen blijven voorzien in de behoefte aan voorzieningen, moet gedacht worden aan manieren om efficiënter om te gaan hiermee. Clustering is een goed voorbeeld. Clustering van voorzieningen in een dorp (school bij gemeenschapshuis e.d.) maar misschien ook clustering van voorzieningen tussen dorpen. Vooral op dit laatste punt zal er dan nog de nodige moeite worden gedaan, want de kernen hebben een duidelijk eigen karakter en vormen veelal een hechte gemeenschap.

### **Ruimte**

Maas en uiterwaarden, Mookerheide, Mookerplas, Sint Jansberg; dit zijn maar enkele van de vele plekken in de gemeente die ervoor zorgen dat de omgeving veel kwaliteit heeft. De gemeente 'barst' van de groene ruimte, van bos en natuur, van water. Waar je ook woont in de gemeente, je bevindt je in de natuur. Dit is een sterke eigenschap van de gemeente, die ervoor zorgt dat inwoners het prettig wonen vinden én die mensen van buiten aantrekt. Recreatie & toerisme heeft dan ook voor een belangrijk deel haar bestaansrecht in de groene en blauwe kwaliteiten van Mook en Middelaar.

Al deze ruimteclaims vanuit 'het groene en blauwe' zorgen er wel voor dat er relatief weinig ruimte is in de gemeente om te groeien in rode functies (wonen, bedrijventerrein) en grijze functies (infrastructuur): meer dan de helft van de ruimte is beschermd natuurgebied.

De ligging van Mook en Middelaar – tegen Nijmegen aan, goed ontsloten via de A73, de N271 en de Maas – zorgt ervoor dat de groene (en andere) kwaliteiten door veel mensen benut kunnen worden. Deze goede bereikbaarheid is belangrijk om de omgevingskwaliteiten van de gemeente goed te kunnen gebruiken en benutten – nu en in de toekomst. Met de realisatie van een station in Molenhoek zal ook de bereikbaarheid via openbaar vervoer verbeteren.

### **Economie**

Recreatie & toerisme is een belangrijke economische pijler van de gemeente. Als wordt gekeken naar het aantal banen, dan blijkt dat vooral het toerisme heel belangrijk is voor de gemeente.

Het toerisme dankt haar bestaansrecht vooral aan de hoge groene en blauwe kwaliteiten: ontspannen en recreëren in de natuur of op het water. Veel toeristische bedrijvigheid is hier direct of indirect op gericht.

Maar de toeristisch-recreatieve sector wordt soms als vanzelfsprekend ervaren in Mook en Middelaar. Steeds meer Nederlandse gemeenten (ook buurgemeenten) ontdekken de mogelijkheden van deze sector en worden hierin gestimuleerd (denk bijvoorbeeld aan het opzetten van nationaal park Maasduinen). Dit betekent dat de toeristisch-recreatieve sector in de gemeente meer concurrentie krijgt. Het is daarom belangrijk de komende jaren voldoende aandacht te geven aan het verder ontwikkelen van het toerisme. Daarbij moet gezocht worden naar onderscheidend vermogen gebaseerd op de vele basiskwaliteiten zoals Mook en Middelaar die heeft vanuit de eigen historie, de ruimtelijke en landschappelijke kwaliteit, de ligging, het eigen karakter van de kernen en de mensen. De bestaande ontdekte en onontdekte kwaliteiten van Mook en Middelaar (bijvoorbeeld de uitgebreide cultuurhistorie zoals de Romeinse villa, het accent op outdoor en sport) zijn zo de basiselementen die ingezet kunnen worden voor een eigen toeristisch profiel van Mook en Middelaar.

Naast de toeristisch-recreatieve sector heeft Mook en Middelaar nog enkele losse economische activiteiten die van belang kunnen zijn in het kader van de toekomstvisie. Voor het overige is de gemeente vooral een woongemeente: er is minder dan één arbeidsplaats per vijf inwoners (regionaal gemiddelde: 1,75 per 5 inwoners). De bedrijvigheid die er is, is kleinschalig.

### **Gemeentebestuur**

De kleinschaligheid van Mook en Middelaar heeft ook gevolgen voor het bestuur: de gemeentelijke organisatie. De kleinschaligheid wordt gezien als een sterk punt omdat men elkaar binnen de gemeente en de gemeenschap snel weet te vinden. Tegelijkertijd zijn er beperkingen. Ondanks de goede kwaliteit van het ambtelijke apparaat, kan niet alles worden opgepakt. De gemeente zal slim met haar mogelijkheden om moeten gaan en duidelijke prioriteiten moeten stellen. Daarnaast zijn de financiële mogelijkheden in het verleden beperkend geweest ten aanzien van het realiseren van ambities, en nog is de financiële positie van de gemeente niet sterk. Samenwerking wordt gezocht met Bergen en Gennep, maar dit heeft nog niet geleid tot een eenduidige en sterke regio. Naar het westen en oosten toe zijn er weinig relaties; de 'fysieke' grenzen van de Maas en de landsgrens zijn tot nu toe redelijk hard gebleken.

Wat betreft de bovenlokale samenwerking levert de ligging van Mook en Middelaar specifieke vragen op. De gemeente heeft van oudsher een oriëntatie op het Knooppunt Arnhem Nijmegen (KAN), maar vormt tegelijkertijd de groene Kop van Limburg samen met Bergen en Gennep. De noodzaak om te komen tot duidelijke keuzes wordt onderkend en er is enthousiasme om hieraan te werken; de toekomstvisie is hier een duidelijk voorbeeld van. Daarbij wil de gemeente kijken hoe de kleine gemeentelijke organisatie efficiënter ingezet kan worden, waar samenwerkingsverbanden gewenst zijn en hoe de kracht in de eigen gemeenschap gemobiliseerd kan worden.

Belangrijk daarbij is de communicatie vanuit de gemeente. Dit wordt alom gezien als een punt van verbetering: de gemeente kan beter, eerder en gericht communiceren met haar bevolking dan tot nu toe het geval is.

### **Vitale dorpen**

Vitale dorpen zijn dorpen met een hechte gemeenschap, een actief verenigingsleven, voldoende maatschappelijke en economische voorzieningen, en voldoende en passende woningen. Maar ook veiligheid (verkeer, criminaliteit), bereikbaarheid, milieukwaliteit en omgevingskwaliteit spelen een rol. Kortom, het begrip 'vitale dorpen' is een containerbegrip, dat door iedere dorpsgenoot anders zal worden geïnterpreteerd. Maar dat maakt het streven naar vitale dorpen niet minder belangrijk. Onderstaand schetsen we een aantal kenmerken van de dorpen in Mook en Middelaar.

#### *Verenigingsleven*

Mook en Middelaar kent een bloeiend verenigingsleven. Er zijn onder andere: drie carnavalsverenigingen, twee gilden en schutterijen, drie harmoniekorpsen en drumbands en fanfares, zeven zangverenigingen, vijf overige muziekverenigingen, twee heemkundeverenigingen, twee scoutinggroepen, één toneel- en cabaretvereniging, drie ouderenverenigingen (afdelingen van de KBO) en drie vrouwenverenigingen. (bron: digitale gemeentegids). Op het gebied van sport zijn er zeventien sportverenigingen georiënteerd op verschillende takken van sport (zie pagina 23 voor een overzicht).

#### *Maatschappelijke voorzieningen*

Mook en Middelaar kent drie gemeenschapshuizen: in Mook, Molenhoek en Middelaar.

### *Sport*

In de verschillende kernen zijn veel voorzieningen op het gebied van de binnen- en buitensport. In Molenhoek ligt een gymnastiekzaal en in Mook, Molenhoek en Middelaar liggen sportparken. Er zijn tennisbanen in Molenhoek en in Middelaar. Voorts kent Mook en Middelaar nog een manege en een skibaan, ook voor liefhebbers van watersport zijn er veel mogelijkheden.

### *Medische voorzieningen*

Er zijn twee apotheken, drie fysiotherapeuten, een consultatiebureau, eerstelijnspsychologen en psychotherapeuten en huisartsen in Molenhoek en Mook. Voorts zijn er twee tandartsen. Er is geen verpleeghuis in Mook en Middelaar.

### **Onderwijs**

Er zijn drie basisscholen (Mook, Molenhoek en Middelaar). Voor het voortgezet onderwijs heeft Nijmegen voldoende aanbod en speelt ook het Kandinsky College in Molenhoek een rol. Er zijn twee peuterspeelzalen (KION) met een vestiging in Mook en in Molenhoek. Daarnaast wordt er kinderopvang en buitenschoolse opvang aangeboden door zes kindercentra (drie in Mook en drie in Molenhoek).

## **Prestatieveld 1: leefbaarheid en sociale samenhang**

### **Sport**

In de Mookse samenleving is er een belangrijke rol voor sport. Voor het grootste deel wordt sport beoefend na schooltijd of werk bij een vereniging of puur individueel. Maar ook in het onderwijs is er hiervoor de nodige aandacht. Hieronder zal het gemeentelijk beleid voor de toekomst worden weergegeven, met daarbij een onderscheid tussen sport in de vrije tijd en sport op school.

### *Sporten in de vrije tijd*

Sporten is gezond. Sport vergroot de samenhang in en de binding met de maatschappij. Sport werkt disciplinerend. Dit zijn zo maar een aantal beweegredenen voor een gemeentebestuur om sport te ondersteunen. Dat doen zij niet door middel van jaarlijkse exploitatiesubsidies. Ook hier richten zij zich primair op het (mede) voorzien in een voldoende aantal accommodaties, die voldoende berekend moeten zijn op hun taak.

Op een deel van het huidige voorzieningenniveau valt echter nog wel iets af te dingen, of het nu gaat om de binnensport of de buitensport. Dan gaat het aan de ene kant om de grootste buitensportaccommodatie in Mook en Middelaar, die van Eendracht '30 en aan de andere kant om het ontbreken van een echte sporthal. Voor de binnensport is het altijd een groot gemis geweest, dat er geen sporthal in onze gemeente aanwezig is. Dat heeft de ontwikkeling van binnensportverenigingen voor bijvoorbeeld volleybal en basketbal in de weg gestaan. Het ontbreken van een sporthal kan teruggevoerd worden op de beperkte schaal van Mook en Middelaar, de binnensportmogelijkheden elders in de omgeving en de langjarige financiële moeilijkheden.

Dit constaterend is het natuurlijk bijzonder dat er binnen afzienbare tijd aan deze situatie een eind komt. In het nieuwe dorpscentrum Mook komt immers in 2009 of 2010 ook een sporthal. Dat dit binnen de totale ontwikkeling van dit project financieel mogelijk is geworden, stemt dan ook tot grote tevredenheid. Het gemeentebestuur gaat ervan uit, dat deze nieuwe voorziening duidelijke impulsen zal geven aan de binnensporten.

### *Sport op school*

Wanneer gekeken wordt naar dit onderwerp, dan is het merkwaardig vast te moeten stellen dat er grote verschillen zijn tussen het basisonderwijs en het voortgezet onderwijs. In het basisonderwijs staan er wekelijks 95 minuten lichamelijke oefening op het rooster. In 60% van de gevallen wordt dit verzorgd door een eigen, algemene leerkracht van de school. In het voortgezet onderwijs is er iedere week zo'n 150 minuten tijd voor sport en dit wordt voor 100% verzorgd door een vakleerkracht.

Omdat de algemene leerkrachten van het basisonderwijs vaak over onvoldoende kennis en vaardigheden beschikken wordt in 40% van de gevallen door de schoolbesturen toch een vakleerkracht voor de gymnastieklessen ingezet. Aan de bekostiging hiervan wordt in die gevallen vaak bijgedragen door de gemeente. Voor ons komt een dergelijk besluit echter niet in aanmerking. Want, net zo goed als de bekostiging van de huisvesting van de scholen een gemeentelijke taak is, is



de bekostiging van leraren een zaak van de landelijke overheid. Dit is een principiële kwestie waaraan de gemeente niet wil tornen, mede vanwege de financiële consequenties.

### **Ouderen**

Het ouderenwerk in Mook en Middelaar wordt uitgevoerd door Stichting Synthese. Het betreft informatieverstrekking en het geven van advies aan individuen en groepen ouderen door een ouderenadviseur over talloze onderwerpen welke samenhangen met financiën, wonen, welzijn en zorg. De informatie wordt verstrekt op afspraak, bij ouderen thuis, tijdens informatie bijeenkomsten en manifestaties. Indien gewenst, in samenwerking met de KBO's in Mook en Middelaar, wordt er ondersteuning geboden aan VOA's (Vrijwillige Ouderen Adviseurs) en indien nodig worden er samenwerkingsafspraken gemaakt. Daarnaast heeft de gemeente de dagopvang voor ouderen (het organiseren en uitvoeren van activiteiten) bij Stichting Synthese ingekocht. In elke dorpskern worden in de loop van het jaar, gedurende een dagdeel per week, dagactiviteiten voor ouderen opgestart dan wel gecontinueerd.

Op het gebied van sport- en beweegactiviteiten wordt e.e.a. georganiseerd en uitgevoerd, gymnastiekgroepen, dansgroepen, zwemgroepen, fitnessgroepen, yogagroep, groepen sportief wandelen. Op jaarbasis worden er veertig bijeenkomsten aangeboden.

### **Onderwijs**

De wettelijke taak van de gemeente op het gebied van het onderwijs beperkt zich tot de zorgplicht voor de huisvesting. De inhoudelijke invulling van het onderwijs is de autonome verantwoordelijkheid voor de schoolbesturen.

Huisvesting en inhoudelijk beleid hebben wel met elkaar te maken. Het toepassen van bepaalde pedagogische principes en didactische werkvormen kan door de ruimtelijke omstandigheden worden beïnvloed.

De ontwikkelingen in het kader van 'Weer samen naar school' hebben ertoe geleid, dat de basisscholen ruimte nodig hebben om kinderen, die extra begeleiding behoeven, de nodige zorg en aandacht te kunnen bieden. De voortschrijdende ontwikkelingen op het gebied van de automatisering heeft ertoe geleid, dat voor de plaatsing en het gebruik van Personal Computers ruimte gecreëerd dient te worden.

Bij de relatief recente verbouwingen en uitbreidingen van de scholen in Mook en Middelaar is daar rekening mee gehouden. In Molenhoek is dat nog niet het geval, maar daar vindt een onderzoek plaats naar de mogelijkheden een Brede School te vormen<sup>4</sup>. Naast de gemeente en het schoolbestuur zijn hier woonmaatschappij Destion en het Gemeenschapscentrum bij betrokken. Uiterlijk in 2010 zal deze school voldoende faciliteiten moeten bieden voor ondersteuning van zorgleerlingen. Ook moet er voldoende ruimte zijn voor een doelmatig gebruik van Personal Computers.

Bij deze bouwplannen is het een opsteker, dat het Rijk de komende jaren extra middelen ter beschikking wil stellen voor een uitbreiding van het sport- en cultuuraanbod. Het is daarbij de bedoeling in totaal 2.500 combinatiefunctionarissen aan te stellen die zich richten op brede scholen, sportverenigingen en culturele instellingen. Zoals het er nu naar uitziet komen met ingang van 2009 hiervoor extra middelen naar de gemeenten.

### **Prestatieveld 2: preventieve ondersteuning jeugd**

#### *Peuterspeelzalen*

Het peuterspeelzaalwerk neemt binnen het voorzieningenpakket voor kinderen een afzonderlijke plaats in. De peuterspeelzaal is bedoeld voor 2 – 4 jarigen, en bestrijkt daarmee voor een deel dezelfde doelgroep als de kinderopvang. Daar waar de kinderopvang grotendeels een wettelijke basis kent, is dat voor het peuterspeelzaal niet het geval. Op het gebied van de kwaliteit zijn gemeenten vrij in de invulling.

Als eenmaal de stap naar de basisschool wordt gemaakt, is de pedagogische omgeving van het kind weer in grote mate wettelijk geregeld.

---

<sup>4</sup> Conclusie van het onlangs uitgevoerde haalbaarheidsonderzoek: de plannen beperken zich tot nieuwbouw school en kinderopvang, het gemeenschapshuis en de sportzaal blijven buiten planvorming.

In afwijking van de kinderopvang en het basisonderwijs wordt het peuterspeelzaalwerk nog door de gemeente gesubsidieerd. De beleidsverantwoordelijkheid voor de inhoud en de kwaliteit van deze voorziening aan de ene kant, en de financiële verantwoordelijkheid aan de andere kant plaatst de gemeente voor een dilemma. Het verhogen van de kwaliteitseisen zal immers ook extra uitgaven in de subsidiesfeer met zich meebrengen.

Traditioneel hebben de peuterspeelzalen een ontmoetingsfunctie met een niet onbelangrijk sociaal leerelement. De ontwikkelingen van de laatste jaren geven een trend te zien, waarin extra stimulansen aan de ontwikkeling van het kind worden gegeven in de vorm van gerichte leermomenten. Het belang van het vroegtijdig onderkennen van stagnaties en belemmeringen in de ontwikkeling van kinderen in deze leeftijdsgroep wordt steeds meer benadrukt, omdat het de voorkeur verdient al op jonge leeftijd in te grijpen.

### **Jeugd- en Jongerenwerk**

Op het gebied van het jeugd- en jongerenwerk zijn twee stichtingen actief: De Stichting Jeugd en Jongerenwerk Mook en de Stichting Jeugd en Jongeren Molenhoek. Zij worden ondersteund door de Stichting Synthese, welke ook activiteiten ontplooit voor de jeugd in de kern Middelaar. De gemeente heeft voor het jeugd- en jongeren werk 15 uur per week bij Stichting Synthese ingekocht.

De taken van de jeugdwerker bestaan uit:  
ambulant jongerenwerk ( contacten met hanggroepen e.d.);  
voorzitten, coördinatie van het netwerk jeugd;  
ondersteuning van vrijwilligersorganisaties in de dorpskernen;

Mede door de betrokkenheid van het netwerk en de vrijwilligersorganisaties loopt het jeugdwerk naar tevredenheid. Weliswaar treden er ook regelmatig calamiteiten op (overlastsituaties), maar daar kan in de regel goed op worden gereageerd. Dit aantal uren voor het jongerenwerk wordt daarom ook als voldoende ervaren. Daarbij moet wel bedacht worden, dat momenteel in Middelaar een initiatief aan de orde is (inwoners, DOP, jongerenwerker, gemeente) om samen met de jeugd tot een uitbreiding van activiteiten te komen. Onderdeel van die initiatieven is de creatie van een jeugdsoos.

Aan het eind van dit onderdeel benadrukt de gemeente nog eens het belang van ontmoetingsplaatsen voor de jeugd. Over deze plaatsen is overleg gaande. Net als elders levert de aanwijzing van een ontmoetingsplaats regelmatig verschillen van inzicht op met buurtbewoners. Hier zal zorgvuldig mee omgegaan worden, maar dit mag niet leiden tot de onmogelijkheid om deze ontmoetingsplaatsen te realiseren. Er is in dit verband wellicht ook een rol weggelegd voor de gemeenschapshuizen. De gemeente zal dit nader onderzoeken.

### **Prestatieveld 3: informatie, advies en cliëntondersteuning**

De gemeente heeft besloten dat de functies informatie, advies en cliëntondersteuning vanaf 1 januari 2007 in één loket opgenomen worden. De burger kan er terecht voor hulpvragen op het gebied van de Wmo: Wvg-voorzieningen, hulp bij het huishouden en AWBZ (taakvelden 5, 7 en 9). Zij voorziet verder dat bij de aanvragen mogelijk inkomensaspecten een rol spelen. Hier ligt een directe link naar bureau Sociale Zaken, met name op het taakvlak 'bijzondere bijstand'. Vanuit de one-stop-shopping gedachte lag het daarom voor de hand om het loket bij de gemeente te situeren.

De gemeente is van plan om de loketfunctie verder te ontwikkelen, vooral waar het de advies- en verwijzingsfunctie aangaat.

### **Prestatieveld 4: Mantelzorg en vrijwilligers**

In de nota '*Ondersteuning mantelzorg en vrijwilligerswerk*' beschrijft de gemeente de activiteiten die zij onderneemt ten aanzien van mantelzorgers en vrijwilligers. In hoofdstuk 2.6 van deze bijlage zal hier verder op worden ingegaan.

### **Prestatieveld 5: participatie van - en individuele voorzieningen voor mensen met een beperking, een chronisch psychisch probleem of psychosociaal probleem**

Bij participatie in de samenleving gaat het om de mogelijkheden tot deelname aan alle aspecten van de samenleving. Deze participatie zal gelden voor alle mensen, inclusief de doelgroep: mensen met lichamelijke beperkingen, lichte verstandelijke beperkingen en gedragsproblemen en ouderen, gehandicapten, chronisch zieken, [ex]psychiatrische patiënten. Het organiseren van activiteiten met een sociaal-recreatief of sportief karakter voor specifieke doelgroepen is hiervan een voorbeeld.

Wat het toekomstig beleid betreft is het zaak om de infrastructuur van zorg- en welzijnsdiensten zo goed mogelijk te laten aansluiten bij de wensen van de burger. Hoogwaardige producten tegen een betaalbare en redelijke vergoeding waardoor burgers kunnen blijven participeren in het maatschappelijk leven.

Beleidsonderwerpen die hiervoor ingezet kunnen worden, zijn:

- Accommodatiebeleid
- Beleid gericht op deelname aan het maatschappelijk verkeer en het zelfstandig functioneren van de doelgroep.

De gemeente zet zich in om de mogelijkheden voor bovengenoemde infrastructuur te inventariseren. Op de agenda staan inmiddels Huiskamerproject (Pantein Welzijn), intensiever gebruik WoonZorgComplex en de inrichting van een Brede School in Molenhoek.

*(Wet maatschappelijke ondersteuning (Wmo) 2008 – 2011, gemeente Mook en Middelaar; Register Kinderopvang, gemeente Mook en Middelaar, 2009 & Input Afdeling Welzijn, Gemeente Mook en Middelaar, 2009).*

## **2.3 Onderwijs**

### **Haalbaarheidsonderzoek nieuwe school in Molenhoek**

Tijdens de behandeling van de gemeentebegroting voor 2008 is de realisatie van een nieuw gebouw voor basisschool 'De Grote Lier' in Molenhoek aan de orde geweest.

Het huidige gebouw dateert van 1970 en verkeert in een matige technische staat. De school maakt ook gebruik van twee noodlokalen die in slechte staat verkeren. Dat leidt de komende jaren tot hoge onderhoudskosten.

Dit is voor de gemeente en het schoolbestuur aanleiding om serieus na te denken over het plegen van nieuwbouw. Daar speelt ook in mee dat de ontwikkelingen in het onderwijs de laatste jaren niet stil zijn blijven staan. Basisscholen zetten steeds meer in op zorg voor individuele leerlingen die op enig moment extra ondersteuning nodig hebben. Daarnaast wordt er steeds meer met computers gewerkt. Dat heeft geleid tot extra ruimtebehoefte en de noodzaak om de bestaande ruimten anders in te richten.

De laatste jaren krijgt de school steeds meer een centrale functie binnen de samenleving. Inhakend op de maatschappelijke ontwikkelingen is de school een plek geworden, waar kinderen buiten de reguliere lestijden kunnen verblijven. Daarom dient te school ook voor een aantrekkelijk leefklimaat op school te zorgen zowel in de sfeer van inrichting als ook in de vorm van een aansprekend activiteiten aanbod. Daarvoor wordt in toenemende mate samengewerkt met andere organisaties op het gebied van cultuur, sport en kinderopvang.

Voor een optimale ontwikkeling van het kind is het bovendien noodzakelijk om een compleet beeld van dit kind te hebben. Informatieoverdracht en samenwerking met de organisaties op het gebied van jeugd(gezondheids)zorg is voor scholen een vanzelfsprekendheid geworden. Een gezamenlijke benadering is de waarborg voor een optimale ontwikkeling van het kind en een succesvol ingrijpen op het moment dat deze verstoord dreigt te worden.

Deze samenhangende manier van werken wordt vaak aangeduid als 'brede school'. In het verlengde daarvan wordt daarbij ook vaak gedacht aan het onderbrengen van de betrokken organisaties in één gebouw. Samenwerking en gezamenlijke huisvesting zijn echter twee aspecten die niet dwingend aan elkaar gekoppeld hoeven zijn. Samenwerking kan ook vanuit verschillende gebouwen gebeuren,

huisvesting in één gebouw is nog niet altijd een garantie voor samenwerking.

De voordelen van gezamenlijke huisvesting liggen in de regel meer op het vlak van beheer en efficiënter gebruik van ruimten. Dat laat onverlet dat ook de samenwerking hierdoor versterkt kan worden.

De gemeente en de Stichting Katholiek Onderwijs Maas en Niers zijn enthousiast over dit concept en willen daarom graag in Molenhoek een 'brede school' realiseren. Zij hebben in Woningcorporatie Destion een belangrijke partner gevonden om samen in een dergelijk concept te investeren. Medio 2007 is door deze drie partijen een intentieverklaring ondertekend en een haalbaarheidsonderzoek in gang gezet.

Dit onderzoek richtte zich primair op het realiseren van nieuwbouw voor de basisschool in combinatie met het naastgelegen kindercentrum en het servicepunt voor de bibliotheek dat zich ook nu al in de school bevindt. Er is echter ook gekeken naar mogelijkheden om de gymnastiekzaal, eventueel in combinatie met het Kandinsky-college, als ook het gemeenschapshuis 'De Wieken' bij de plannen te betrekken.

Uitkomsten van het haalbaarheidsonderzoek (2009) zijn dat de plannen omtrent de Brede School zich beperken tot nieuwbouw van de school en kinderopvang. Het gemeenschapshuis en de sportzaal blijven buiten planvorming.

(Gemeente Mook en Middelaar, 2009 & [www.mookenmiddelaar.nl](http://www.mookenmiddelaar.nl), 2009)

#### **Onderwijs in de gemeente**

In Mook en Middelaar bevinden zich drie basisonderwijsinstellingen:

- Adalbert Basisschool, Mook
- De Grote Lier, Molenhoek
- De Staaij, Middelaar

Voor het voortgezet onderwijs heeft Nijmegen voldoende aanbod en speelt ook het Kandinsky College in Molenhoek een rol.

(De Gemeentegids, Gemeente Mook en Middelaar, 2008)

#### **2.4 Speelruimtebeleid**

De gemeente heeft de wens om te komen tot een gemeentelijk integraal speelruimtebeleid. Zij wil uitnodigende speelplekken ten behoeve van spelen, bewegen en ontmoeten. Het realiseren van sport- en ontmoetingsvoorzieningen voor jongeren staat hierbij centraal. Binnen het opgestelde speelruimteplan zijn een aantal beleidsuitgangspunten opgesteld waarvan de onderstaande een relatie hebben met sport en bewegen:

- *In Mook en Middelaar hebben kinderen, jeugd en jongeren recht op speelruimte*
- *Mook en Middelaar onderkent het belang van speelruimte en stimuleert zowel het informele als het formele spelen*

In april 2006 heeft toenmalig minister Dekker, een beleidsbrief (VROM kenmerk NIB 2005/217590) aan alle Nederlandse gemeenten gezonden met betrekking tot speelruimte. De gemeenten worden verzocht invulling te geven aan de 3%-norm: drie procent van de voor wonen bestemde gebieden zou ingericht moeten worden als speelruimte. Specifiek aandachtspunt is de verantwoordelijkheid voor een integrale ruimtelijke ontwikkeling. Er dienen dus niet alleen speelplekken gemaakt te worden, ook trapveldjes, sportvelden, parken, waterkanten, natuurgebieden, schoolpleinen en pleinen moeten geschikt en bereikbaar zijn voor kinderen om te spelen.

- *Bij ontwerp en onderhoud van de openbare ruimte wordt gestreefd naar maximale bespeelbaarheid*  
De wijze waarop een buurt is opgebouwd bepaalt hoeveel ruimte er is om te spelen. Speelprykkels hebben hierin een belangrijke rol. Die geven aan dat er gespeeld kan en mag worden, stimuleren dat er gespeeld wordt en vergroten de bespeelbaarheid van de openbare ruimte.
- *Bij het ontwerpen en realiseren van speelplekken wordt rekening gehouden met medegebruik van de doelgroep met een beperking*

Ook voor mensen met een beperking om samen met anderen te kunnen spelen en bewegen. Dit betekent dat er moet worden nagedacht over hoe een speelplek voor een brede doelgroep geschikt kan zijn.

- *Schoolpleinen die kunnen voorzien in de behoefte aan speelruimte worden in overleg met schoolbesturen in het openbare speelvoorzieningsniveau betrokken*

Het is wenselijk om daar waar nodig en mogelijk, de speelruimte bij scholen te betrekken in het openbaar speelvoorzieningsniveau. Openbaarheid betekent niet dat er geen hekken mogen staan. Gedacht kan worden aan sleutelbeheer door omwonenden, extra toezicht door politie, het langer openstellen van schoolpleinen etc.

- *Sportvelden en de omliggende groenstroken die kunnen voorzien in de behoefte in informele speelruimte worden in overleg met de verenigingen bespeelbaar gemaakt*

De sportvelden en het groen eromheen kunnen voor het spelen van de jeugdleden en jongeren een betekenis hebben. Daarvoor moeten de velden wel opengesteld zijn voor het gebruik buiten de trainings- en wedstrijden. Aan de andere kant moet de speeldruk (vooral op de goals) in evenwicht zijn met het herstellend vermogen van het gras. Verder moet er aandacht zijn voor vandalisme: indien het medegebruik van sportvelden leidt tot schade aan gebouwen zal een heroverweging gemaakt kunnen worden.

Het openstellen van de sportcomplexen en het deeltijds opvangen van de jeugd kan een stimulans zijn om lid te worden van een vereniging. Wellicht kan worden aangesloten bij de recente ontwikkelingen en plannen van R.K.S.V. Eendracht.

*(Buiten zijn, ja leuk! Speelruimteplan gemeente Mook en Middelaar, OBB Ingenieursbureau, 2008)*

## **2.5 Vrijwilligersbeleid**

De vrijwillige inzet van burgers is een onmisbaar deel van de samenleving. Vrijwilligerswerk is bij uitstek de manier voor burgers om verantwoordelijkheid te nemen en niet alles van een ander of de overheid te verwachten. Met zijn vrijwillige inzet is de burger niet slechts consument van publieke diensten, maar levert hij actief een bijdrage. Hij geeft niet alleen zijn eigen 'meedoen' vorm, maar draagt ook bij aan het 'meedoen' van kwetsbare groepen.

De hedendaagse vrijwilliger heeft minder tijd en een minder vanzelfsprekende, langdurige binding met de organisatie en zoekt telkens nieuwe uitdagingen. Dit stelt hogere eisen aan de bestuurders van de verenigingen en andere instellingen, die zelf overigens ook vrijwilliger zijn. De behoefte aan meer variatie en aan minder langjarige verplichtingen maakt het noodzakelijk dat de instellingen ook zelf een vrijwilligersbeleid gaan voeren. Dit alles vindt plaats in een omgeving waarin mensen tegenwoordig steeds meer verschillende taken combineren: werk, opleiding, zorg, vrijwilligerswerk en huishouding.

### **Stand van zaken**

Overeenstemmig met het landelijk beeld, kan ook voor het vrijwilligerswerk in Mook en Middelaar worden gezegd dat de meeste instelling zaken als de werving en selectie van vrijwilligers zelf oppakken. Het bestuur voorziet zelf in informatie en advies voor de vrijwilligers. Soms wordt de hulp ingeroepen van een koepelorganisatie, bijvoorbeeld als het gaat om cursussen op het gebied van de deskundigheidsbevordering.

Het blijkt dat de ondersteuningsbehoefte zich op een aantal terreinen toespitst.

- Verkrijgen van informatie en advies; er is veel vraag naar informatieavonden over de werving van vrijwilligers en leden
- Daadwerkelijk werven van vrijwilligers; communicatie is hierbij een belangrijk middel
- Informatie over o.a. fondsenwerving, communicatie & PR, het opzetten én bijhouden van de financiële administratie; waarbij informatieverstrekking mogelijk in één avond gegeven moet worden
- Spreken over het reilen en zeilen van de organisatie; individuele adviezen kunnen hierbij uitkomst bieden
- Aanbieden van een verzekering voor vrijwilligers; welke door de gemeente wordt betaald

Het is voor de gemeente de uitdaging om op korte termijn met een concreet aanbod voor het vrijwilligerswerk te komen. De gemeente kiest ervoor om de ondersteuningsvragen door externen te laten uitvoeren. Dit vanwege de expertise die nodig is om een en ander adequaat uit te voeren.

Daarnaast verdient het de voorkeur te kiezen voor een organisatie die plaatselijk goed bekend is. Ook een regionale vertakking is een pluspunt, omdat hierdoor een groter bereik is bij bijvoorbeeld het organiseren van een cursus. Verder strekt concrete ervaring tot aanbeveling. Voor 2009 wordt er nog bekeken waar de gemeente de vrijwilligersondersteuning onder wil brengen.

Verder heeft de gemeente een vrijwilligersverzekering afgesloten, bij Vrijwilligerspunt Eindhoven, voor de vrijwilligers in de gemeente.

*(Nota Mantelzorgers en vrijwilligers, Gemeente Mook en Middelaar, 2007)*

## **2.6 Toeristisch- en recreatief beleid**

### **Ontwikkelingen Mookerplas**

De gemeente verleent medewerking aan een verdere versterking van de dagrecreatieve functie van 'de Grote Siep' en aan een herbestemming van het voormalig surfgebouw aan de Pastoorsdijk ten behoeve van een kleinschalige horecafunctie (kiosk met terras) en eventuele outdoor-activiteiten, voor zover een en ander ook past in het ruimtelijk beleid van de gemeente en provincie. Daarnaast verleent de gemeente medewerking aan een uitbreiding van de jachthaven 'Eldorado', eveneens indien deze past in het ruimtelijk beleid van de gemeente en provincie.

### **Intensiever gebruik Maaspark/Maaskade**

De gemeente en het toeristische bedrijfsleven streven gezamenlijk naar een intensiever gebruik van het Maaspark en de –kade voor evenementen e.d.

De gemeente ontwikkelt daarnaast, in het kader van een project van de regio Maasduinen, een plan voor de inrichting van het gebied als speel- en ligweide eventueel met een kleinschalig strand.

### **Productontwikkeling**

Het toeristisch bedrijfsleven ontwikkelt nieuwe producten en arrangementen, die aansluiten op nieuwe voorzieningen en attracties als de Fietspendelboot, het Fietsknooppuntennetwerk, de Pitch & Putt-accommodatie, de Romeinse villalocatie etc. Een en ander wordt afgestemd in het Toeristische Platform. De promotie van een en ander geschiedt in samenwerking met de regio VVV's.

### **Infozuilen**

De gemeente en het toeristische bedrijfsleven gaan, via het Toeristisch Platform, de mogelijkheden en financiële haalbaarheid bezien van het plaatsen van elektronische infozuilen op diverse zuilen (waarmee elders in de regio Maasduinen al een begin is gemaakt). De besluitvorming hierover moet nog plaatsvinden, wellicht dat in de eerste helft van 2009 hier meer duidelijkheid over is.

### **Reserve Recreatie & Toerisme**

De gemeente draagt zorg voor continuering en jaarlijkse aanvulling van de Reserve Recreatie & Toerisme. Dit ten behoeve de uitvoering van het Actieplan Recreatie en Toerisme en voor cofinanciering van projecten die in het kader van de regionale samenwerking op het gebied van recreatie en toerisme worden gerealiseerd.

*(Actieplan Recreatie en Toerisme, Gemeente Mook en Middelaar, 2006-2010)*

## **3 Sportstimulering**

### **3.1 Activiteiten voor de jeugd**

De gemeente heeft geen regeling met betrekking tot schoolzwemmen voor het basisonderwijs. Daarnaast maakt zij ook geen gebruik van landelijke sportstimuleringsregelingen zoals de BreedteSportImpuls (BSI) en de BuurtOnderwijsSport (BOS).

*(Input Afdeling Welzijn, Gemeente Mook en Middelaar, 2009 & Huis voor de Sport Limburg, 2009)*

### **3.2 Activiteiten voor ouderen**

#### **Meer Bewegen Voor Ouderen (MBVO)**

Iedere week vinden er twee MBVO-activiteiten plaats in Mook en Middelaar.

In Molenhoek wordt wekelijks Volksdansen gegeven en in Middelaar Country-line dance. Welzijnswerk Synthese verzorgt deze activiteiten.

Deze activiteiten spitsen zich toe op verschillende doelgroepen, zie onderstaand overzicht.

Daarnaast verzorgt Synthese ook de organisatie en uitvoering van voor ouderen bestemde sport- en beweegactiviteiten, zoals gymnastiekgroepen, dansgroepen, zwemgroepen, fitnessgroepen, yogagroep en groepen sportief wandelen. Op jaarbasis worden er veertig bijeenkomsten aangeboden.

<b>Doelgroepen MBVO</b>
Bechterew
Cara-patiënten
Cardio Vasculaire Aandoeningen
Fybromyalgie
Hart-vaatpatienten
Parkinson
Reuma
Ouderen
Niet Aangeboren Hersenletsel
Obesitas
(ex)kankerpatienten
Actieve deelnemers in een Galm project
Scala
Allochtonen Senioren
Multiple Sclerose
Chronisch Zieken
Jonge Senioren, aanpassingen in oefenstof nodig
Mobiele Senioren (70+) oefenstof aangepast aan leeftijd
Actieve deelnemers
Jonge en oudere senioren gemixed, oefenstof individueel aangepast
Zelfstandig wonende senioren, oefenstof combinatie van staand/zittend
Zelfstandig wonende senioren, oefenstof in zit
Intramuraal/dagopvang

Figuur 7 Overzicht doelgroepen MBvO

*(Huis voor de Sport Limburg, 2009)*

## **4 Sportaanbod**

### **4.1 Sportverenigingen**

In Mook en Middelaar bevinden zich 17 sportverenigingen, uiteenlopend in sporttak.

In tabel 4 wordt wordt een overzicht gegeven van de verschillende sportverenigingen in Mook en Middelaar die sport aanbieden, waar de sport wordt aangeboden en wat het totaal aanbod per sporttak in de gemeente is.

Tak van sport	Sportvereniging	Plaats	Totaal
Badminton	Badmintonclub Molenhoek	Molenhoek	
			1
Biljart	Biljartclub 65+	Mook	
	Biljartvereniging De Poort van Limburg	Mook	
	Biljartvereniging Onder Ons	Middelaar	
			3
Denksport	Damvereniging Zwart-Wit '86	Mook	
	Schaakvereniging Mook	Mook	
			2
Hengelsport	Hengelsportvereniging 't Mokse Broek	Mook	
			1
Korfbal	Astrantia SV	Middelaar	
	Korfbal RKS V Eendracht	Mook	
			2
Schietsport	Schietvereniging Molenhoek	Molenhoek	
			1
Tafeltennis	Tafeltennisvereniging DTS Molenhoek	Molenhoek	
			1
Tennis	Tennisvereniging De Mookerheide	Mook	
	TV De Wiekslag	Molenhoek	
			1
Voetbal	RKS V Eendracht '30	Mook	
	RKVV Astrantia	Middelaar	
			2
Watersport	Maldense Zwemclub MZC '80	Malden	
	Stichting Waterrecreatie De Driesen	Middelaar	
	Watersportvereniging De Mookse Plassen	Mook	
			3

Tabel 4 Overzicht sportaanbod in Mook en Middelaar

*(De gemeentegids, Gemeente Mook en Middelaar, 2008)*

#### 4.2 Andere sportaanbieders

In Mook en Middelaar bevindt zich ook een commerciële aanbieder op het gebied van sport en bewegen, namelijk een Martial Arts School. Dit is een school gespecialiseerd in vecht- en verdedigingstechnieken. Daarnaast kan men ook op verschillende commerciële sportaccommodaties terecht om te sporten: Manage de Kleine Lier, Skibaan Molenhoek-Markal, Tennis- en squashcentrum Molenhoek en Tennispark De Heikant.

*(Input Afdeling Welzijn, Gemeente Mook en Middelaar, 2009)*



## 5 Sportaccommodaties

### 5.1 Sportvoorzieningen

De sportvoorzieningen in Mook en Middelaar zijn voor een groot deel up to date te noemen. Maar er zijn ook tekortkomingen. Zo zijn er gymzalen en een sportzaal, maar een echte sporthal ontbreekt. In de plannen voor het nieuwe Dorpscentrum in Mook is dan ook een volwaardige sporthal opgenomen. Naar verwachting wordt deze in 2009 – 2010 gerealiseerd.

In onderstaand overzicht wordt per kern het aantal sportaccommodaties weergegeven.

	Middelaar	Mook	Molenhoek	Plasmolen	Totaal
<b>Gymnastiekzalen</b>			Gymnastiekzaal		
					1
<b>Maneges</b>			De Kleine Lier		
					1
<b>Skibanen</b>			Skibaan Molenhoek		
					1
<b>Sportparken</b>	Sportpark De Heikant	Sportcomplex De Maasvallei R.K.S.V. Eendracht 30			
					2
<b>Tennisbanen</b>	Tennispark De Heikant		Squash- en Tenniscentrum Molenhoek		
					2

Tabel 5 Overzicht sportaccommodaties in Mook en Middelaar

#### Accommodatie Eendracht

De clubaccommodatie van voetbal- en korfbalvereniging Eendracht '30 verkeert door ouderdom in een slechte staat. Mede hierdoor en door een wens naar kunstgrasvelden zijn er plannen ontstaan voor nieuwbouw van het verenigingsgebouw en de aanleg van een kunstgrasveld. Hierdoor kan er veel uitgebreider gebruik worden gemaakt van het veld, zowel in het aantal uren per week als in het aantal weken per jaar. Doordat er per week meer uren gesport kunnen worden ontstaat de mogelijkheid om één van de huidige velden af te stoten. Dit biedt mogelijkheden voor een alternatieve bestemming en het genereren van gelden. De vereniging wil zich namelijk niet alleen op de eigen, georganiseerde sporten richten. Ook wil zij activiteiten gaan aanbieden voor niet-leden, zoals mountainbiken, nordic-walking, sportief wandelen etc. Daarnaast wil de vereniging een groter gebruik van de velden door het basisonderwijs en structurele samenwerking met het Kandinsky College.

Verder streeft de vereniging naar de aanleg van een multifunctioneel hardcourt veld (bijvoorbeeld voor tennis) en 'beachvelden' (bijvoorbeeld voor beachvolley en -voetbal).

De vereniging wil in zeker mate professionaliseren, bijvoorbeeld door de aanstelling van een accommodatiemanager.

Kinderopvang KION in Mook en Middelaar heeft interesse in de plannen van Eendracht '30, zij bieden nu buitenschoolse opvang aan in het bestaande complex van Eendracht '30.

Om te bezien hoe realistisch bovenstaande plannen waren heeft er in 2008 een haalbaarheidsonderzoek plaatsgevonden. Conclusie van dit onderzoek is dat de gemeente zich beperkt tot renovatie en onderhoud en niet overgaat tot nieuwbouw/uitbreiding. De mogelijkheden voor het aanleggen van een kunstgrasveld worden nog onderzocht.

#### Sportparken

Er loopt een onderzoek naar de haalbaarheid voor overdracht en onderhoud van sportparken. In mei 2009 komen de conclusies en aanbevelingen in de raad.

## **Multifunctionele accommodatie**

Het tennis- en squashcentrum in Molenhoek hebben vergevorderde plannen om in het najaar van 2009 een multifunctionele accommodatie te hebben staan.

*(De gemeentegids, Gemeente Mook en Middelaar, 2008; Wet maatschappelijke ondersteuning (Wmo) 2008 – 2011, Gemeente Mook en Middelaar, 2009 & [www.mookenmiddelaar.nl](http://www.mookenmiddelaar.nl), 2009)*

### **5.1 Privatisering**

Bij de ontwikkelingen rondom de sportaccommodatie van sportvereniging Eendracht streeft de gemeente naar privatisering. Ditzelfde geldt ook voor het sportcomplex van sportvereniging Astrantia in Middelaar.

*(Wet maatschappelijke ondersteuning (Wmo) 2008 – 2011, Gemeente Mook en Middelaar, 2009)*

### **5.2 Openbare ruimte**

Mook en Middelaar wordt wel de brug tussen Maas en heuvelland genoemd. De heuvels, bos en heide maken grote delen van de gemeente tot bijzonder natuurgebied.

Wandelend op de Mookerschans, Heumense schans of Natuurpark de Zandberg kan de rustzoeker van zo'n 60 tot 80 meter boven NAP genieten van een uniek uitzicht over de Maasvallei, het Brabantse en Limburgse land en de Mookerplas.

De Maas en de Mookerplas bieden watersporters tal van recreatiemogelijkheden. Varend, met de fietspendelboot over de Maas bijvoorbeeld, beleeft men Mook eens van de andere kant: men kan vanaf het water de recreatieve mogelijkheden en toeristische trekpleisters aan de oevers van de Maas ontdekken. Fietsers, maar ook wandelaars, kunnen hiervan gebruik maken. In de zomermaanden is bij de aanlegplaats van de fietspendelboot aan de Maaskade in Mook een bezoek aan het Maaspark mogelijk.

Voor algemeen sport-recreatief gebruik dient het veld 'De Lier' in Molenhoek. Dit terrein wordt door het Kandinsky College gebruikt voor sportactiviteiten. Vanwege verharding van het veld en een ongelijke grond is het veld minder bruikbaar voor het uitvoeren van activiteiten. Een eerste inschatting voor een opknapbeurt is dat dit ongeveer € 6.000,- gaat kosten. In principe zal een voorstel aan de raad worden gedaan voor een krediet om de kosten te dekken.

Naast het sportveld 'De Lier' zijn er mogelijkheden om vanuit Plasmolen sportieve activiteiten aan te bieden, zoals fietsenverhuur (mountainbikes), manege, skateroutes.

*(Wet maatschappelijke ondersteuning (Wmo) 2008 – 2011, Gemeente Mook en Middelaar, 2009 & [www.mookenmiddelaar.nl](http://www.mookenmiddelaar.nl), 2009)*

## **6 Subsidies en Tarieven**

De gemeente heeft een aantal soorten subsidies beschreven in haar Subsidieplan Welzijn 2008, welke ook uitkomsten kunnen bieden voor sportverenigingen. De inhoud en de voorwaarden om in aanmerking te komen voor deze subsidies worden hieronder beschreven.

### **6.1 Exploitatiesubsidies**

Voor het toekennen van exploitatiesubsidies gelden de volgende criteria:

- Organisaties/activiteiten t.b.v. jeugd en ouderen, en eventueel andere sociaal zwakkere groepen, genieten voorrang in het kader van subsidieverlening
- Tevens geniet organisaties/activiteiten, met cultuurhistorische alsmede promotionele waarde, voorrang
- Er wordt alleen subsidie verstrekt wanneer daartoe ook de financiële noodzaak bestaat. Bij de beoordeling van de financiële situatie van een organisatie wordt derhalve gekeken, in hoeverre zij financieel zelfstandig kan opereren; daarbij is het volgende relevant:
- de mogelijkheden van de organisatie tot verwerving van andere inkomsten

- het contributiepeil
- De eigen bijdragen van leden/deelnemers en de uitgaven van consumptieve aard moeten in redelijke verhouding tot elkaar staan
- Daar waar mogelijk zal de nadruk worden gelegd op het scheppen resp. in stand houden van voorzieningen en randvoorwaarden in plaats van (structurele) financiële ondersteuning. In dat verband wordt rekening gehouden met de mate waarin organisaties reeds op andere wijze door de gemeente worden gesteund

Het organiseren van activiteiten of realiseren van voorzieningen die raakvlakken hebben met het gemeentelijk welzijnsbeleid leidt niet automatisch tot het verlenen van subsidie. Het leidende principe is, dat uitsluitend subsidies worden verleend wanneer de activiteiten/voorzieningen niet door de betreffende organisatie op eigen kracht gerealiseerd kunnen worden.

Bij de beoordeling, of een organisatie voldoende draagkrachtig is wordt niet uitsluitend gekeken naar de feitelijke situatie. Er zal ook kritisch gekeken worden, of de organisatie de mogelijkheden om eigen inkomsten te verwerven naar behoren benut.. De meest voor de hand liggende inkomstenbronnen zijn contributies en eigen bijdragen, de opbrengsten van kantines en bars, kleine kansspelen en inzamelingsacties.

Bij de sportverenigingen wordt ook mee gewogen, dat de gemeente feitelijk al veel uitgaven doet t.b.v. het realiseren resp. het in stand houden van accommodaties.

De gemeente kijkt ook kritisch naar de aard van de kosten. Van belang is, dat de gemaakte kosten ook noodzakelijk zijn voor het realiseren van activiteiten en voorzieningen. Dit verband is niet altijd direct te leggen. Indirecte kosten zoals administratie en representatie zijn ook subsidiabel, maar dienen wel in een redelijke verhouding te staan tot het te bereiken doel. Ook consumptieve uitgaven zijn niet per definitie uitgesloten. Het verband moet in ieder geval gelegd kunnen worden. Een glas limonade en een broodje horen vaak bij een activiteit voor kinderen.

## **6.2 Investeringsubsidies**

Een aantal jaren geleden is een voorziening gevormd voor het verstrekken van investeringsubsidies op het gebied van Welzijn. Dit kan gaan om kosten van accommodaties, materialen en attributen, maar ook de aanloopkosten voor een nieuwe activiteit resp. organisatie.

De bevoegdheid tot het verlenen van een investeringssubsidie berust in beginsel bij burgemeester en wethouders. De Deelsubsidieverordening Welzijn bepaalt, dat zij per keer maximaal € 4.500,- aan voornoemde voorziening mogen onttrekken. Voor bedragen boven deze drempel zal een kredietvoorstel aan de gemeenteraad gedaan moeten worden.

In het toekenningsbeleid zal vooruitlopend op een inhoudelijke beoordeling van aanvragen primair gekeken worden, of er budgettaire ruimte is voor het toekennen van een investeringssubsidie. Bij een eventuele hierop volgende inhoudelijke beoordeling zullen de navolgende criteria gehanteerd worden:

- Er worden geen subsidies verleend voor vervangingsinvesteringen, behoudens wanneer aannemelijk kan worden gemaakt, dat de organisatie niet in de gelegenheid is geweest, om zelf de nodige reserveringen te treffen
- Hetzelfde geldt in principe ook voor nieuwe materialen/attributen, wanneer de noodzaak tot de aanschaf ervan ruimschoots vooraf voorzien had kunnen worden en derhalve reserveringen getroffen hadden kunnen worden
- De aanvragende organisatie moet tot een professionele- of een vrije tijd organisatie behoren; vervolgens vindt onverminderd een beoordeling plaats, of het doel waarvoor de subsidie wordt gevraagd voldoende prioriteit geniet, om ook daadwerkelijk gehonoreerd te worden
- Investeringsubsidies worden alleen verleend, voor zover de investeringsreserve Welzijn daar in het betreffende jaar nog ruimte voor biedt resp. onder voorbehoud, dat de gemeenteraad tussentijds de benodigde financiële middelen ter beschikking stelt
- De aanvragende organisatie dient aantoonbaar moeite te hebben gedaan om ook middelen via daarvoor geëigende fondsen te verkrijgen. Bij de aanvraag dient daarvan verslag te worden uitgebracht onder vermelding van het resultaat

- In het geval op enig moment meerdere aanvragen zijn ingediend, waarvan honorering op grond van het budget niet in volle omvang mogelijk is, is de chronologische volgorde van ontvangst niet per definitie doorslaggevend. Afhankelijk van het "gewicht", dat aan de afzonderlijke aanvragen wordt toegekend, kunnen bepaalde aanvragen voorrang krijgen. Bij gelijksoortige aanvragen kan het tijdstip van indiening meewegen, resp. besloten worden tot een evenredige verdeling van het beschikbare budget
- Besluiten over het toekennen van investeringssubsidies ten laste van de investeringsreserve Welzijn worden niet genomen voor 1 september van het betreffende jaar. Het doel hiervan is, dat er ook daadwerkelijk een afweging kan worden gemaakt in het geval er meerdere aanvragen worden ingediend

### 6.3 Evenementensubsidies

Een evenementensubsidie is bedoeld voor eenmalige activiteiten of projecten (hierna te noemen evenementen), welke bijdragen aan beleidsdoelstellingen van de gemeente op het gebied van welzijn.

De toekenningscriteria voor evenementensubsidies zijn:

- Het evenement heeft betrekking op een van de doelgroepen jeugd, ouderen, cultuur of achterstandsgroepen en maakt deel uit van een vrije tijd organisatie
- Het evenement wordt georganiseerd binnen de gemeente Mook en Middelaar
- Het evenement is eenmalig, met dien verstande dat het zich bij voorbaat niet leent voor een herhaling binnen een periode van vijf jaar en het derhalve niet tot het reguliere activiteitenaanbod van de betreffende organisatie gerekend kan worden
- Een uitzondering hierop zijn periodiek terugkerende evenementen, welke tevens de enige gesubsidieerde activiteit van de betreffende organisatie vormen. Deze evenementen kunnen echter slechts maximaal drie jaar achter elkaar een evenementensubsidie ontvangen; na deze termijn kan uitsluitend gesubsidieerd worden op basis van een exploitatiesubsidie. Organisaties, die reeds drie achtereenvolgende jaren of vaker een evenementensubsidie voor hetzelfde doel hebben ontvangen kunnen in 2008 bij wijze van uitzondering een laatste keer hiervoor in aanmerking komen
- Het evenement wordt georganiseerd ten behoeve van (een gedeelte) van de gemeenschap, anders dan de leden van de eigen organisatie. Activiteiten die voornamelijk ten goede komen aan de eigen organisatie komen niet voor subsidie in aanmerking
- Subsidie wordt alleen dan verstrekt, wanneer dat van wezenlijk belang is voor de haalbaarheid resp. kwaliteit van het evenement. Daarbij zal mee gewogen worden:
  - \* de mate waarin de organisatie binnen de eigen exploitatie middelen hiervoor kan vrijmaken
  - \* de mate, waarin de organisatie inspanningen heeft gepleegd om andere inkomsten te verwerven
- Subsidies worden slechts toegekend voor zover het budget in de gemeentebegroting op enig moment daartoe toereikend is. Het budget voor evenementensubsidies bedraagt voor 2008 € 2.000,--. Op grond van voorgaande jaren is het aannemelijk, dat dit bedrag toereikend is
- Het basisbedrag bij een evenementensubsidie is € 300,--. De afhandeling van aanvragen zijn tot dit bedrag gemandateerd aan de betreffende portefeuillehouder
- Hogere evenementensubsidies worden slechts verleend in het geval duidelijk te onderscheiden en specifieke activiteiten voor meerdere van in de in deze nota genoemde doelgroepen worden aangeboden, de maximumsubsidie is € 600,-.
- Mocht het budget op enig moment in het jaar zijn besteed, dan zullen aanvragen die daarna worden gedaan niet meer gehonoreerd kunnen worden. Het verdient voor een organisatie derhalve aanbeveling om een dergelijke subsidieaanvraag in een zo vroeg mogelijk stadium te doen, doch uiterlijk acht weken voor de datum van het evenement, zoals in de Algemene Subsidieverordening is bepaald

*(Subsidieplan Welzijn 2008, Gemeente Mook en Middelaar, 2008)*

## Bijlage VII SWOT analyse

Het samenvoegen van de resultaten van het veldonderzoek en het deskresearch levert veel informatie op over de sterke en zwakke kanten van de gemeente Mook en Middelaar wanneer het over sport en bewegen gaat. Daarnaast biedt deze informatie de mogelijkheid om kansen en bedreigingen in kaart te brengen. Door middel van een SWOT- analyse worden deze gegevens duidelijk.

Onderstaand is voor iedere 'pijler', welke invulling geeft aan het sport- en beweegbeleid, een SWOT- analyse opgesteld. Daaraan gekoppeld is een aantal speerpunten beschreven. Deze speerpunten laten zien welke actie kan worden ondernomen ten aanzien van de bevindingen van de SWOT- analyse.

### Sportstimulering

Sterkten	Zwakten
<ul style="list-style-type: none"> <li>• Van alle inwoners van Mook en Middelaar beweegt 77% tenminste 30 minuten op 5,6 of 7 dagen in de week</li> <li>• Gemeente wil investeren in leefbaarheid in de kernen</li> <li>• Veel groene (bos, natuur) en blauwe (water) ruimte</li> <li>• Recreatie belangrijke pijler van gemeente</li> <li>• Aandacht voor spelen en sportieve recreatie in de openbare ruimte</li> </ul>	<ul style="list-style-type: none"> <li>• Voorheen weinig aandacht voor sport en sportverenigingen</li> <li>• Geen gebruik van landelijke impulsregelingen</li> <li>• Sportzaal buiten planvorming Brede School 'De Grote Lier'</li> <li>• Weinig MBvO aanbod</li> <li>• Geen deelname aan Special Olympics 2010</li> <li>• Geen deelname aan Iedereen Kan Sporten Noord-Limburg</li> <li>• Geen deelname aan Provinciale Vervoersregeling voor gehandicapten</li> </ul>
Kansen	Bedreigingen
<ul style="list-style-type: none"> <li>• Vergrijzing: ouderen hebben tijd en willen bewegen</li> <li>• Vervagen van grenzen tussen sporten en recreatie waardoor belevenissporten zullen toenemen</li> <li>• Groeiende aandacht voor sportief en gezond leven vanuit de overheid maar ook bedrijfsleven (job wellness)</li> <li>• Deelname aan Special Olympics 2010 en bijbehorende side events</li> <li>• Deelname aan Iedereen Kan Sporten Noord-Limburg</li> </ul>	<ul style="list-style-type: none"> <li>• Bevolkingskrimp</li> <li>• Toenemende druk op de vrije tijd (vooral jongeren en tweeverdieners), er valt meer te kiezen</li> </ul>

### Speerpunten

#### • *Gebruik maken van gunstige geografische ligging*

De gemeente Mook en Middelaar kent een gunstige geografische ligging. Maas en uiterwaarden, Mookerheide, Mookerplas; dit zijn maar enkele van de vele plekken in de gemeente die ervoor zorgen dat de omgeving veel kwaliteit heeft. Mook en Middelaar 'barst' van de groene en blauwe ruimte. Deze gunstige ligging biedt veel kansen op het gebied van sport en bewegen. Zowel op lokaal niveau als op regionaal niveau kunnen sport- en beweeginitiatieven worden opgezet en uitgevoerd. Sportieve ondernemingen in de kernen kunnen hierbij het startpunt zijn, waarbij dagarrangementen inhoud geven aan het sport- en beweegaanbod.

- *Inzetten van sportstimulering voor alle leeftijdsgroepen*

Daar waar traditioneel het accent vaak ligt op specifieke doelgroepen, moet worden ingezet op een sport- en beweegaanbod voor alle doelgroepen. Sport en bewegen zou op de agenda moeten staan voor alles inwoners van Mook en Middelaar van 0 tot 100 jaar.

- *Combinatiefuncties kans om kwaliteit van het bewegingsonderwijs te verhogen en vitale verenigingen te realiseren.*

De 'impuls brede scholen, sport en cultuur' die van 2008 tot 2012 loopt heeft ondermeer als doel om sportverenigingen te versterken met het oog op hun maatschappelijke functie en de inzet van sport voor het onderwijs, de naschoolse opvang en de wijk.

Het inzetten van een combinatiefunctionaris bij een sportverenigingen of bij een clustering van sportverenigingen biedt vele mogelijkheden en kansen. Als een soort 'verenigingscoach' kan een combinatiefunctionaris de verenigingen ondersteunen en zo zorgen voor vitale verenigingen die klaar zijn voor de toekomst.

Een combinatiefunctionaris biedt ook de kans om het bewegingsonderwijs op een hoger niveau te tillen. Het opzetten van 'sportkennismakingslessen' waarbij onderwijs en sport elkaar ontmoeten is een hiervan een voorbeeld.

### Sportaanbod

Sterkten	Zwakten
<ul style="list-style-type: none"> <li>• Gemeente wil een vitaal verenigingsleven</li> <li>• Actief verenigingsleven</li> <li>• Enkele verenigingen werken inhoudelijk samen met buitenschoolse opvang.</li> </ul>	<ul style="list-style-type: none"> <li>• Afgeslankte vorm Vereniging van de Toekomst</li> <li>• Geen vakdocenten Lichamelijke Opvoeding in het basisonderwijs</li> <li>• Geen regeling m.b.t. sport en onderwijs (bijv. schoolzwemmen)</li> <li>• Financiën, kader, accommodatie zijn de belangrijkste knelpunten van verenigingen</li> <li>• Traditioneel aanbod van sportverenigingen</li> </ul>
Kansen	Bedreigingen
<ul style="list-style-type: none"> <li>• Vergrijzing: ouderen hebben tijd (vrijwilligerswerk)</li> <li>• Aanvullend sport- en beweegaanbod door ook relatie te leggen naar commerciële aanbieders</li> <li>• Buitenschoolse opvang biedt kansen voor sport en bewegen</li> <li>• Gerichte ondersteuning aan verenigingen</li> <li>• Professionalisering van vrijwilligersorganisaties</li> <li>• Maatschappelijke stages en projecten zoals 'De Jonge Vrijwilliger' om zo de druk op vrijwilligers te verlichten</li> </ul>	<ul style="list-style-type: none"> <li>• Sport wordt vrijblijvender en commerciëler waardoor mensen sport meer willen consumeren en zich niet verplicht willen voelen</li> <li>• Toenemende druk op vrijwilligers bij verenigingen</li> <li>• Dalende populariteit van teamsporten</li> </ul>

### Speerpunten

- *Sportvereniging partner in beleid en facilitering*

Sportverenigingen vormen een belangrijke partij voor het uitdragen van het sport- en beweegbeleid, en dus ook voor de gemeente. Gezien het hoge aantal inwoners dat lid is van een vereniging is het belangrijk dat sportverenigingen partner zijn in het sport- en beweegbeleid.

De maatschappij is voortdurend in beweging wat zich o.a. uit in veranderende behoeften, individualisering, vergrijzing en kritische sportconsumenten. Binnen deze ontwikkelingen is een gedeeltelijke maatschappelijke rol weggelegd voor sportverenigingen. Door sportverenigingen te faciliteren hebben zij de mogelijkheid om aan deze nieuwe rol te kunnen voldoen. Dit faciliteren kan door middel van verenigingsondersteuning en -advisering. Verenigingen hebben daarnaast ook een belangrijke rol bij de bevordering van de sociale cohesie.

- *Nieuwe vrijwilligers*

Vrijwilligersproblematiek is een veelvoorkomend probleem bij sportverenigingen. Het inspelen op maatschappelijke ontwikkelingen en het verzilveren van kansen biedt perspectief. De opkomende vergrijzing in Mook en Middelaar is zo'n kans. De grote groep ouderen waarmee Mook en Middelaar te maken krijgt kan een grote 'vrijwilligersrol' vervullen bij verenigingen. Ouderen hebben namelijk ervaring, kennis en tijd om een vereniging te ondersteunen. Een ander voorbeeld is het inzetten van geschoolde uitkeringsgerechtigden. Mensen die niet in staat zijn om een betaalde functie te vervullen willen en kunnen vaak nog veel voor de maatschappij betekenen. Ook de ontwikkelingen rond maatschappelijke stages zijn interessant voor verenigingen. Jonge mensen die stage lopen en willen meedenken kunnen de nieuwe vrijwilligers zijn voor de toekomst. Daarnaast biedt ook de buitenschoolse opvang kansen, net zoals het project 'De Jonge Vrijwilliger' en maatschappelijke stages.

- *Focus: niet alleen op sportverenigingen*

De wereld van sport en bewegen kent vele partners. Hoewel sportverenigingen doorgaans het grootste aandeel hebben in het aanbieden van sport- en beweegactiviteiten, betekent dit niet dat zij de enige partij zijn. Uit het inwonersonderzoek in Mook en Middelaar is ook gebleken dat de populaire sporten (wandelen, fietsen, hardlopen, zwemmen) niet persé de traditionele sporten zijn (voetbal, tennis). Ook commerciële aanbieders kunnen dus een grote rol spelen in het uitdragen van het sportbeleid.

### Sportvoorzieningen

Sterkten	Zwakten
<ul style="list-style-type: none"> <li>• Gemeente wil acceptabele kwaliteit van openbare ruimte d.m.v. onderhoud/veiligheid</li> <li>• Herstelplan voor sportvelden opgesteld</li> <li>• Gemeente wil volwaardige en goed functionerende sportvoorzieningen</li> <li>• Voldoende basisvoorzieningen</li> <li>• Veel groene (bos, natuur) en blauwe (water) ruimte</li> </ul>	<ul style="list-style-type: none"> <li>• Sportzaal buiten planvorming Brede School 'De Grote Lier'</li> <li>• De kern Plasmolen heeft geen eigen sportaccommodatie</li> </ul>
Kansen	Bedreigingen
<ul style="list-style-type: none"> <li>• Gemeente heeft ontmoeting tussen verschillende functies als principe</li> <li>• Gemeente wil zoveel mogelijk multifunctioneel gebruik van accommodaties</li> <li>• Gemeente wil voorzieningen in dorpen of tussen dorpen clusteren</li> <li>• Sporthal in dorpskern Mook (2009-2010)</li> <li>• Versterking dagrecreatieve functie 'de Grote Siep'</li> <li>• Intensiever gebruik Maaspark en Maaskade</li> <li>• Project regio Maasduinen: inrichting van gebied als speel- en ligweide</li> </ul>	<ul style="list-style-type: none"> <li>• Bevolkingskrimp</li> </ul>

### Speerpunten

- *Basisniveau van voorzieningen bepalen*

Leefbaarheid in de kernen is belangrijk en sport kan hierin een verbindende schakel vormen. In het kader van deze leefbaarheid moeten er voorzieningen blijven in de kernen. Uitgangspunt hierbij zal zijn: minder van hetzelfde en meer verscheidenheid, met het oog op de financiële kaders. Hierbij zullen basisvoorzieningen en kernoverstijgende voorzieningen moeten worden gedefinieerd. Basisvoorzieningen (basisschool, gymzaal en multifunctioneel speelveld) moeten voor alle inwoners in een kern op een laagdrempelige wijze te gebruiken zijn. Kernoverstijgende voorzieningen bedienen

meer kernen of zelfs gebieden buiten de gemeentegrenzen, bijvoorbeeld een zwembad of een multifunctioneel sportterrein.

- *Sportieve onderneming als spil in de kern*

De sportieve onderneming is een omgeving waar optimaal wordt samengewerkt. Deze onderneming heeft een groot sociaal karakter. De sportverenigingen hebben hun trainingen, de toneelverenigingen repeteert, de oudervereniging organiseert samen met de tennisvereniging een kienavond en ook de basisscholen hebben een plek binnen deze onderneming. De accommodatie is full-time in gebruik, van 's ochtends tot 's avonds vinden er activiteiten plaats op het complex. Kenmerkend voor de sportieve onderneming is dat de verenigingen en organisaties onderling samenwerken, zowel op het gebied van sport als op het gebied van cultuur.

## Sportnetwerk

Sterkten	Zwakten
<ul style="list-style-type: none"> <li>• Gemeente wil betrokkenheid van lokale bevolking en andere partners bij beheer en exploitatie van accommodaties</li> <li>• Samenwerking gezocht met regio Gennep en Bergen</li> <li>• Functioneren van Netwerk Jeugd en Sport</li> <li>• Ondersteuning van vrijwilligers (o.a. verzekering)</li> </ul>	<ul style="list-style-type: none"> <li>• Er is geen georganiseerd klankbordgroep vanuit de sport</li> <li>• Te weinig samenwerking en samenhang</li> <li>• Geen relatie naar het westen en oosten; fysieke grenzen van de Maas en de landsgrens erg 'hard'</li> <li>• Geen samenwerking met onderwijs op het gebied van sport</li> <li>• Nauwelijks samenwerking met sportverenigingen</li> </ul>
Kansen	Bedreigingen
<ul style="list-style-type: none"> <li>• Vergrijzing: ouderen hebben netwerk</li> <li>• Gemeente wil het vrijwilligerswerk bevorderen</li> <li>• Gemeente wil samenhang bevorderen van werkzaamheden en beleid tussen zorg en welzijn: ketenaanpak</li> <li>• Regionale samenwerking met Bergen en Gennep</li> <li>• Dorpsraden als belangrijke spil om activiteiten in het kader van leefbaarheid in kernen op te zetten</li> </ul>	<ul style="list-style-type: none"> <li>• Druk op de gemeentelijke rol o.a. door vercommercialisering en spanningsveld individualisering en collectiviteit</li> </ul>

## Speerpunten

- *Samenwerking realiseren (lokaal/regionaal)*

Gezien de gunstige geografische ligging van de gemeente is samenwerking op het gebied van sport en bewegen zowel lokaal als regionaal niet weg te denken. Afstemming met bestuurders, sportaanbieders, inwoners, onderwijs en zorg en welzijn is belangrijk.

- *Ondersteuning voor verenigingen*

Om de kwaliteit van sportverenigingen te behouden en te bevorderen is ondersteuning vanuit de gemeente erg belangrijk. Deskundigheidsbevordering van kader, advisering en ondersteuning van verenigingsbesturen en –commissies zijn hier voorbeelden van. Mogelijk kunnen netwerkpartners hier een bijdrage aan leveren.

- *Regierol gemeente*

Het opzetten van een sport- en beweegcultuur gaat niet vanzelf. Hiervoor is een kartrekkende partij nodig die een regierol heeft. De gemeente is de meest geschikte partij om deze rol te vervullen. Zij kan kaders aangeven, samenwerking stimuleren en ondersteuning bieden.



## Subsidies en tarieven

Sterkten	Zwakten
<ul style="list-style-type: none"><li>• Geleidelijke aansluiting van bestaand subsidiebeleid naar toekomstig subsidiebeleid (herindeling)</li></ul>	<ul style="list-style-type: none"><li>• Nauwelijks inzicht in uitgaven aan sport en sportverenigingen</li><li>• Financiële positie gemeente niet sterk</li><li>• Geen subsidies t.a.v. verenigingen (leden)</li></ul>
Kansen	Bedreigingen
<ul style="list-style-type: none"><li>• Subsidie als sturingsinstrument</li><li>• Grensoverschrijdende (subsidie) mogelijkheden</li><li>• Minimabeleid</li></ul>	<ul style="list-style-type: none"><li>• Eventuele bezuinigen</li></ul>

## Speerpunten

- *Subsidie als prikkel*

Huidige subsidies moeten worden vervangen door financiële prikkels om een bijdrage te leveren aan het gemeentelijk beleid. Hierbij kan gedacht worden aan een budgettair neutrale vorm voor de gemeente. Zo kunnen subsidies worden verleend aan alle sportverenigingen, ongeacht de bijdrage aan het sport- en beweegbeleid. Er kan ook worden gekozen voor een vorm waarbij een gedeelte van het subsidiebudget wordt verdeeld over alle sportverenigingen en waarbij het overige deel wordt verleend aan die sportverenigingen die erg actief zijn. Hierbij worden actieve organisaties dus extra beloond ten laste van minder actieve organisaties. Denk aan extra financiële prikkels voor organisaties die:

- samenwerken met anderen organisaties
- laagdrempelige kennismakingsactiviteiten organiseren voor specifieke doelgroepen
- de accommodatie multifunctioneel inzetten

## Bijlage VIII Trends en ontwikkelingen

### Inleiding

De maatschappij wordt zich meer en meer bewust van sport. Sport zie je overal. In reclames, op televisie in de vrije tijd en in of op kleding. Deze tendens zal ook de komende jaren verder toenemen. Sport is daarbij meer en meer onderdeel van de maatschappij. Sportbeleid wordt dan ook altijd beïnvloed door ontwikkelingen in de maatschappij.

### Demografische ontwikkelingen

	2000	2007	Prognose 2015	Prognose 2030
0-19 jaar	24,4	24,2	22,7	21,4
20-39 jaar	30,0	26,4	24,3	24,7
40-64 jaar	32,0	34,9	35,3	30,7
65-79 jaar	10,4	10,8	13,5	16,8
80+	3,2	3,7	4,2	6,5

Figuur 1 Procentuele verdeling van de Nederlandse bevolking in 2000, 2007 en prognoses voor 2015 en 2030 (berekening uit CBS Statline, 2007).

De demografische ontwikkelingen zijn te kenschetsen als vergrijzing, ontgroening en verkleuring. Kortom, het aantal ouderen stijgt, het aantal jongeren neemt af en het aantal inwoners van allochtone herkomst neemt toe. Vergrijzing en verkleuring zijn van betekenis voor de sport, omdat de sportdeelname onder ouderen en niet-westerse allochtonen vooralsnog lager ligt dan onder jongeren en autochtonen. Van betekenis is ook dat de Provincie Limburg (en dan met name het zuidelijke deel) wat betreft ontgroening en vergrijzing binnen Nederland voorop loopt<sup>5</sup>.

Een voor de sport over het algemeen gunstige ontwikkeling is de stijging van de opleidingsniveaus, zoals die zich de afgelopen decennia heeft voorgedaan. Had van de 15-64-jarigen in 1996 nog 20% een hbo/wo-opleiding, in 2004 was dat 26%. Behalve het opleidingsniveau zijn ook de inkomens gestegen. Het gecorrigeerde besteedbaar inkomen steeg aanzienlijk sinds de jaren '80.

Meer inkomen en een hogere opleiding betekenen echter niet automatisch dat er ook meer wordt gesport. Voor sport moet ook tijd beschikbaar zijn. Uitkomsten uit het tijdsbestedingsonderzoek<sup>6</sup> wijzen uit dat sinds 1985 steeds meer tijd wordt besteed aan arbeid en verplichtingen en dat de hoeveelheid vrij besteedbare tijd met 5 uur per week is gedaald. De 55-64 jarigen zagen dit tussen 1990 en 2000 zelfs met 7 uur afnemen. Ook personen onder de 55 jaar hebben het drukker gekregen, maar onder 65-plussers is het aantal uren vrije tijd ongeveer gelijk gebleven<sup>7</sup>.

Tegelijk is gebleken dat Nederland zich niet ontwikkelt in de richting van een '24-uurseconomie'. Vooral tijdens de avonden en weekeinden wordt er steeds meer tijd besteed aan huishoudelijke en zorgtaken. Het leeuwendeel van het betaalde werk vindt nog steeds doordeweeks overdag plaats. Toenemende bestedingsruimte, een groeiend aanbod en aan de andere kant (veelal) afnemende hoeveelheden vrije tijd hebben extra druk geplaatst op de vrijetijdsbesteding. Er valt meer te kiezen en er is minder tijd om keuzes in de praktijk te brengen.

Vergrijzing, ontgroening en verkleuring vragen om een aangepast sportbeleid. Daarnaast valt er meer te kiezen en is er minder tijd om keuzes in de praktijk te brengen.

<sup>5</sup> Provincie Limburg: Sociaal Rapport Limburg 2007, Maastricht, 2007

<sup>6</sup> SCP: De tijd als spiegel, Den Haag, 2006

<sup>7</sup> SCP: Rapportage ouderen, Den Haag, 2006

## **Sociaal-maatschappelijke ontwikkelingen**

Er is sprake van een aantal belangwekkende trends die de sportbeoefening beïnvloeden.

### *Welvaartstoename en informalisering*

De toename van welvaart heeft voor enorme uitbreiding van de sport- en spelmogelijkheden gezorgd. Deels in verenigingen, maar ook voor een groot deel daarbuiten. De laatste werd vooral door de informalisering gestimuleerd: mensen zijn niet langer beschaamd om in het openbaar en naar eigen kunnen te sporten. Beide factoren hebben dan ook aanleiding gegeven tot een enorme verbreding van de sportmarkt.

### *Professionalisering, commercialisering en de opkomst van de beleveniseconomie*

Meer en meer mensen benaderen de sport als klant en consument, ze zijn kritischer geworden, stellen meer eisen en vooral: wensen meer maatwerk. Het bewustzijn dat je voor sportbeoefening geen vereniging nodig hebt, wint meer en meer aan terrein. Het wordt dan voor een club ook steeds moeilijker om een klant te lokken. Het individueel beleven komt centraal te staan en zodanig individualiseren ook de eisen. Het is dus niet makkelijk voor een sportclub om je aanbod interessant te houden en om sporters te blijven inspireren. Dit vraagt steeds andere en nieuwe vaardigheden. Het commerciële sportaanbod speelt daar nadrukkelijk op in, het zorgt steeds voor nieuwe mogelijkheden tot "beleven".

### *Individualisering*

De tegenwoordige consument hecht veel waarde aan individualisering en het kunnen maken van eigen keuzes. De hedendaagse sportconsument wil een ander soort vereniging, een meer flexibelere vereniging. Andere vormen van lidmaatschap, vernieuwend aanbod en bescheiden vrijwilligerswerk. Binnen het vrijwilligerswerk is er weliswaar een daling van het aantal uren per vrijwilliger, maar niet van het totaal aantal vrijwilligersuren. Er is een trend te signaleren van kortstondig, meer projectmatig uitvoeren van vrijwilligerstaken. Verder willen mensen zich ook wat minder gebonden voelen aan de traditionele banden. Ze willen sporten naar eigen inzicht en voorkeur en willen hun gedrag minder laten bepalen door regels van anderen. Dit betekent dat de verenigingen hier invulling aan kunnen en moeten geven, maar dat betekent eveneens een regelmatige verandering.

### *Verkleuring en vergrijzing*

De laatste jaren is het aantal allochtone sporters flink gestegen en deze sporters brengen een eigen sportcultuur en sportverwachtingen mee. Meer sportdeelname door allochtonen kan een bepaald spanningsveld opleveren waarvoor een gericht beleid noodzakelijk is, gericht op professionele begeleiding. Specifiek voor de sportdeelname is sprake van een vergrijzing maar geen ontgroening d.w.z. het aantal senioren sporters neemt toe, maar dat gaat niet ten koste van de jongste leeftijdscategorieën. De senioren van nu zijn ook hele andere dan vroeger; zij zijn veel meer sport- en gezondheidsbewust.

### *Culturele ontwikkelingen*

Naast bovengenoemde ontwikkelingen is er ook een aantal culturele ontwikkelingen van invloed. Zo is er bijvoorbeeld een steeds grotere druk op onze agenda's, waardoor een toenemende waardering van tijd ontstaat. Binnen die tijd wordt ook steeds meer geconcurrereerd om de vrije tijd. Dat mensen automatisch gaan sporten in de schaarse vrije tijd is dan ook niet meer zo logisch dan voorheen. Anderzijds zien we een toenemende behoefte aan veiligheid en geborgenheid, zeker in een samenleving die als steeds onveiliger wordt ervaren. Kinderen worden meer naar verenigingen gestuurd omdat begeleiding en veiligheid tijdens de activiteiten zijn verzekerd. Daarnaast is het gezinssporten of sporten binnen de familie sterk toegenomen. Ook de toenemende waarde van gezondheid, fitheid, slankheid en gespierdheid is evident.

Een aantal sociaal-maatschappelijke ontwikkelingen is van invloed op het aanbod en de rol van sportverenigingen. Zij krijgen te maken met kritischere "consumenten". Tegelijkertijd zijn er ook kansen als het gaat om flexibel lidmaatschap, geborgenheid en veiligheid.

## Rapportage Sport 2006

Het Sociaal Cultureel Planbureau heeft de Rapportage Sport 2006 uitgebracht, waarin een weergave van maatschappelijke ontwikkelingen en hun invloed op de sport wordt gegeven. Enkele conclusies worden hieronder weergegeven.

- Nederlanders worden sportiever: tussen 1979 en 2003 steeg het aandeel sporters van 53% naar 69%. De grootste stijgingen deden zich voor bij ouderen (van 8% naar 33%) en bij vrouwen (van 50% naar 69%).
- Ondanks de groeiende deelname aan sport en bewegen, voldoet 43,9% van de bevolking van 18 jaar en ouder niet aan de Nationale Norm Gezond Bewegen<sup>8</sup> en beweegt dus vanuit gezondheidsoogpunt nog altijd onvoldoende. Van de jeugdigen (12-17) voldoet slechts 33,3% aan die norm.<sup>9</sup> Die voldoen wel vaker aan de meer intensieve Fitnorm.
- Het aantal sportblessures lag in 2004 rond de 1,5 miljoen per jaar. Dit was aanmerkelijk minder dan in 2003 (1,8 miljoen). Voor meer dan de helft van de blessures is medische zorg nodig. Echter, de positieve effecten van sport (betere gezondheid, lager ziekteverzuim, hogere arbeidsproductiviteit) overtreffen de negatieve effecten (blessures).
- Het meest beoefend worden zwemmen, toerfietsen/wielrennen, fitness en wandelen. Zwemmen wordt door 38% van de bevolking beoefend.
- De grootste teamsport, veldvoetbal, is de 6e sport van het land (12%).
- Sport wordt commerciëler. In 1988 was 36% van de zwembaden en 38% van de overdekte sportaccommodaties in particuliere handen, in 2003 was dat gestegen naar 64% en 54%. Van de openluchtaccommodaties is een geringer deel in handen van particulieren (in 2003: 22%). Deze toename ging gepaard met een verdriedubbeling van de baten en lasten van deze exploitanten.
- Particuliere huishoudens besteedden in 2003 3,4 mld. euro aan sport. Dat is in tien jaar tijd verdubbeld. Deze groei was hoger dan de groei van de totale consumentenbestedingen over dezelfde periode en ook groter dan de inflatie.
- Sportclubs hadden in 2003 13.130 mensen in loondienst (excl. watersport en betaald voetbal), met name in de training, verzorging en instructie. Per sporttak verschilt de aard van de inzet. Sinds 1987 is dit aantal meer dan verdubbeld. Bij accommodatie-exploitanten verdrievoudigde het totaal aantal mensen in loondienst na 1988.
- Relatief is een dalend aandeel van de sporters lid van een sportvereniging (van 60% in 1991 naar 53% in 2003). Het totale aantal leden dat lid is, stijgt echter nog steeds (in 2004 + 2,2% t.o.v. 2001).
- Tussen 1990 en 2004 daalde het aantal sportverenigingen van 31.500 naar 28.756.

In de jaren negentig is het sportaanbod van verenigingen minder exclusief geworden en heeft de commercie zich als betekenisvolle concurrent opgeworpen. Getuige de cijfers slagen nog niet alle verenigingen erin om in te spelen op de segmentering in de sportmarkt. Wil de sportvereniging overleven, dan lijkt een zekere mate van modernisering en professionalisering onontkoombaar.

<sup>8</sup> De norm voor gezond bewegen bij jongeren (4-18 jaar) houdt in dat zij dagelijks een uur (matig) intensief lichamelijk actief zijn, waarbij de activiteiten minimaal tweemaal per week een positief effect hebben op de lichamelijke fitheid. De norm voor gezond bewegen bij ouderen (55-plussers) houdt in dat men ten minste 5 dagen per week gedurende een half uur per dag matig intensief beweegt.

<sup>9</sup> Deze cijfers zijn hier ten opzichte van de *Rapportage Sport* gepubliceerde cijfers vervangen door meer actuele cijfers (2005 in plaats van 2004), zoals gepubliceerd in het Trendrapport Bewegen en Gezondheid (TNO, 2007).

## Ontwikkelingen in het sportbeleid

Sport wordt in toenemende mate erkend als middel om maatschappelijke problemen aan te pakken. De overheid heeft dit ook vertaald in beleid. Het rijk besteedde in 2003 72 mln. aan sport. In 1999 was dit 27 mln. Provincies gaven in 2003 10 mln. uit en gemeenten 1158 mln., met name aan accommodaties. Ook dit zijn stijgende bedragen.

Een ontwikkeling die ook vermeld moet worden is de **terugtrekkende overheid**. De afgelopen decennia heeft een verschuiving plaatsgevonden van een overheid die diensten en subsidies beschikbaar stelt, naar een overheid die in toenemende mate reguleert door het uitvaardigen van wetten en regels. Ook het beleid ten aanzien van voorzieningen is voortdurend in beweging. In toenemende mate is sprake van decentralisatie van taken van rijks- naar gemeentelijk niveau en van gemeente naar de particuliere sector. Bovendien vervaagt (zeker ten aanzien van voorzieningen) het onderscheid tussen commerciële en niet-commerciële voorzieningen. De verantwoordelijkheid van de overheid verschuift, ook op het terrein van de niet-commerciële voorzieningen, steeds meer naar het bieden van randvoorwaarden en het behouden/scheppen van een aantrekkelijk vestigingsklimaat.

Inhoudelijk zet het kabinet met haar sportnota met name sterk in op **grootschalige gedragsverandering** onder de bevolking. Voor de uitvoer hiervan spreekt het kabinet met name de intermediaire inzet van partijen als sportverenigingen, NISB (NASB), zorgverzekeraars, provincies en gemeenten aan. Het sportbeleidsnetwerk groeit. Tot de nieuwe spelers behoort onder andere de "Alliantie school en sport samen sterker". Sportorganisaties zoals (overkoepelende) bonden krijgen geen instellingssubsidie meer van het ministerie. Daardoor kunnen en moeten zij meer een eigen richting varen.

Op ruimtelijk gebied is de behoefte aan **multifunctionaliteit** een zeer belangrijke ontwikkeling op het gebied van sportaccommodaties. Er wordt weer gezocht naar binding met de stad, buurt of wijk. Er wordt tegenwoordig over de grenzen heen gedacht; een accommodatie eindigt niet bij sport. Het gaat ook om de functies om de sport heen. Wanneer er meer gebeurt dan louter sportactiviteiten, is er ook meer binding. En door verschillende functies te stapelen, bespaar je ruimte. Maar alleen een aantrekkelijk aanbod schept vraag. De trend mag dan wel zijn om sport dichterbij mensen te brengen, maar ze komen alleen als er iets aantrekkelijks wordt geboden.

Na de succesvolle breedtesportimpuls die het ministerie van VWS vanaf 1999 inzette ten behoeve van een duurzame verbetering van het lokale sportaanbod, is vanaf 2004 de aandacht meer specifiek komen te liggen bij samenwerkingsverbanden tussen buurt, onderwijs en sport (BOS) middels de **BOS-impuls**. In de laatste succesvolle aanvraagronde voor subsidies (2006) is er ongeveer 10 mln. euro rijkssubsidie voor 35 Limburgse BOS-projecten uitgetrokken. De meest actuele Beleidsbrief van het ministerie van VWS zet als het gaat om samenwerking tussen onderwijs, sport en cultuur met name in op het vormgeven van landelijk 2500 fte aan **combinatiefuncties** (zie ook bijlage 6). Vanuit de onderwijsbeleid wordt bovendien aangestuurd op de verplichte maatschappelijke stage, waarvoor de sportverenigingen een belangrijke "werkgever" kunnen zijn.

Er is sprake van meer aandacht vanuit zowel de landelijke alsook de provinciale overheid. Hierbij wordt sterk ingezet op samenwerking, multifunctionaliteit en een aantrekkelijk sportaanbod. Tegelijkertijd is er ook sprake van een terugtrekkende overheid en decentralisatie van taken van rijks- naar gemeentelijk niveau en van gemeente naar de particuliere sector

### Overige ontwikkelingen in de sport

Er doen zich nog meer trends en ontwikkelingen voor die niet te ondervangen zijn in de hierboven behandelde paragrafen. Genoemd worden de volgende ontwikkelingen:

- De ruimte die de gemeentelijke overheid door de **privatisering van sportaccommodaties** heeft gelaten aan andere actoren binnen de sportsector (sportclubs, particuliere exploitanten), heeft geleid tot een verdubbeling van het aantal particuliere exploitanten van zwembaden, overdekte en openluchtaccommodaties. Het aantal multifunctionele sportaccommodaties is de laatste tien jaar aanzienlijk toegenomen. Deze ontwikkeling sluit aan bij de veranderende vrijetijdsbehoeften van Nederlanders, gericht op meer kwaliteit en meer mogelijkheden tot het combineren van vrijetijdsactiviteiten.
- **Kunstgras** krijgt steeds meer aandacht. In de hockeysport, en in mindere mate het korfbal en tennis, is kunstgras tegenwoordig de norm. Een technologische ontwikkeling die in dit rapport niet mag ontbreken, is de ontwikkeling van het kunstgrasvoetbalveld. In 2001 werden nog slechts 15 van dergelijke velden aangelegd, een jaar later waren dat er al vierendertig.

Voordelen van kunstgras zijn een verbetering van de kwaliteit van de sportbeoefening en een vrijwel onbeperkte bespelingscapaciteit. Inmiddels zijn de reglementen van de KNVB gewijzigd en is het toegestaan dat amateur-wedstrijden op kunstgras worden gespeeld.

Hierbij moet wel worden opgemerkt dat de investeringskosten van kunstgras hoog zijn en dat de investering zal moeten worden afgezet tegen de gebruikintensiteit.

- Een ander belangrijk verschijnsel binnen de sport is het **tekort aan vrijwilligerskader**. Ondanks dat het vrijwilligerslegioen gegroeid is, is er sprake van een gelijkblijvend vrijwilligerstekort<sup>10</sup>. Deze paradox vindt zijn oorsprong in de groeiende behoefte aan vrijwilligers (onder andere vanwege hogere eisen en grotere regeldruk) en de veranderende inzetbaarheid van vrijwilligers (minder belangstelling voor langdurig verplichtende activiteiten).

Er is sprake van meer private initiatieven, meer multifunctionaliteit en meer kwaliteit, veelal door gebruik van nieuwe technieken. Tegelijkertijd is er een spanningsveld in de vrijwilligersproblematiek door een groeiende behoefte aan vrijwilligers en de veranderende inzetbaarheid van vrijwilligers.

### Sportdeelname in de toekomst

De geschetste ontwikkelingen op demografisch gebied, maar ook het veranderende gedrag van de sportconsument hebben invloed op de toekomstige sportdeelname:

- De demografische ontwikkelingen hebben invloed op de populariteit van verschillende takken van sport. Sporten die tot op hoge leeftijd kunnen worden beoefend zullen populairder worden (wandelen, fietsen, jeu de boules).
- Meer jongeren zullen gaan sporten vanuit gezondheidsmotieven. Mede hierdoor wordt fitness de meest beoefende sport.
- Verenigingssporten die nu vooral door de jeugd worden beoefend (voetbal, volleybal) zullen nog nauwelijks groei doormaken.
- De deelname aan individueel te beoefenen sporten zal toenemen. Veel van deze sporten zijn modegevoelig en zullen voornamelijk opgepakt worden door de commerciële aanbieders. Een en ander zal ten koste gaan van het aantal verenigingsleden.
- Veel jeugdigen haken op 13<sup>de</sup> of 14<sup>de</sup> levensjaar af als sportdeelnemer. Zij maken een keuze in hun vrijetijdsbesteding (school, bijbaantjes).
- De grens tussen sport en recreatie zal nog vager worden. Vooral de individueel te beoefenen sporten, zoals golf, fitness en skaten, winnen aan belang.
- Sportbeoefening zal toenemen, terwijl het aantal lidmaatschappen van sportverenigingen relatief afneemt.

<sup>10</sup> NOC\*NSF: *Tweemeting vrijwilligers in de sport*. Arnhem 2003

## Ontwikkelingen in aanpalende beleidsterreinen

In toenemende mate wordt onderkend dat sport en bewegen, al dan niet in verenigingsverband, grote **maatschappelijke betekenis** heeft. Sport en bewegen heeft invloed op allerlei aspecten van de samenleving. Er ontstaan ook steeds meer dwarsverbanden met andere sectoren zoals welzijn, onderwijs, gezondheidszorg en kinderopvang. Zo leidt actief sporten en bewegen tot gezondheidswinst. Maar ook in de sfeer van welzijn, maatschappelijke participatie, integratie, sociale kwaliteit van de samenleving, leefbaarheid, onderwijs en werkgelegenheid zijn sport en bewegen instrumenten om maatschappelijke doelen te realiseren. Deze tendens vertaalt zich ook in het voorzieningenniveau. Hier is de trend om **multifunctionele accommodaties** te bouwen duidelijk waarneembaar. Dit houdt in dat er minder solitaire sporthallen en sportvelden gebouwd worden. In plaats daarvan wordt steeds meer gestreefd naar clusters van een aantal sportvoorzieningen of zelfs naar welzijnsclusters waarbij combinaties ontstaan tussen (bijvoorbeeld) sport, onderwijs, welzijn en zorg.

Twee belangrijke onderwerpen waarbij de integraliteit zichtbaar wordt, verdienen extra aandacht:

- **Buurt, Onderwijs en Sport.** De rijksoverheid gaat meer sturen op de aanpak van (probleem)wijken in de grotere steden en op achterstanden bij jongeren. Zie 'ontwikkelingen in het sportbeleid'.
- **Sport, Bewegen en Gezondheid.** Bewegingsarmoede is een van de belangrijkste risicofactoren voor de gezondheid. Bijna de helft van de Nederlandse bevolking beweegt onvoldoende en haalt de Nederlandse Norm Gezond Bewegen niet. Gezien de vergrijzing en de toename van welvaartsziekten bij de jeugd, zoals diabetes type II en obesitas (vetzucht), is dit een zorgwekkende situatie. Het thema sport en bewegen is dan ook een speerpunt voor de bevordering van de gezondheid.

*Er wordt sterk ingezet op relaties naar andere beleidsterreinen en een integrale benadering. Dit vertaalt zich ook steeds vaker in voorzieningen die als een cluster worden geconcentreerd en meer multifunctioneel worden gebruikt.*

## Conclusies

### *Sportstimulering*

Algemene trends, zoals vergrijzing en ontgroening, betekenen voor de sport dat (ook) andere doelgroepen dan de jeugd interessant worden. De belangstelling voor het lichamelijke is bovendien toegenomen en daarmee ook de belangstelling voor lichamelijk inspannende activiteiten. Sport lijkt daarnaast tegemoet te komen aan een (groeiende) behoefte aan spanning en avontuur. Sportstimulering moet ook inspelen op de behoefte aan flexibilisering door een flexibel en vernieuwd aanbod.

### *Sportaanbod*

Onder invloed van onder meer individualisering en toenemende commerciële concurrentie is echter steeds minder evident dat de hedendaagse 'sportconsument' zich tot de sportvereniging bij hem of haar in de buurt zal wenden om in die behoefte te voorzien. De traditionele sportvereniging die zich dan ook uitsluitend richt op jeugd en wedstrijdsport krijgt het moeilijk. Bezinning op de gevolgen en mogelijkheden die trends en ontwikkelingen de sport bieden, is onontkoombaar voor de vereniging van de toekomst.

### *Sportvoorzieningen*

Er is steeds meer aandacht voor clustering en multifunctioneel gebruik van (sport)accommodaties. Wanneer deze fysieke samenwerking wordt gecombineerd met een inhoudelijke samenwerking is er daadwerkelijk sprake van meerwaarde. De Brede School kan een belangrijke schakel vormen binnen een multifunctionele omgeving.

### *Sportinfrastructuur*

Sport maakt integraal onderdeel uit van de maatschappij. Daarbij is sport steeds minder een afgebakend terrein en de samenwerking met andere sectoren wordt hechter. Dit betekent dat ontwikkelingen in andere maatschappelijke sectoren, ook voor de sport consequenties hebben. Sport wordt vrijblijvender, grootschaliger en commerciëler.

Dit vraagt om een integraler gemeentelijk beleid en om een (gemeentelijke) visie ten aanzien van die andere partners

## Bijlage IX      Provinciaal sportbeleid

Onderstaande is een samenvatting van **Sport en bewegen haalt het beste uit Limburg. Provinciale Sportnota 2008-2012**. (Provincie Limburg, 2008)

### Doelstellingen

In de nota is het levenslang sporten en bewegen voor iedere Limburger belangrijk aandachtspunt. Limburgers dienen het beste uit zichzelf te halen, wat verwoord wordt in 'Go for Gold'.

Aan de hand van dit streven kunnen de volgende doelstellingen worden benoemd:

- het verbeteren van de gezondheid van alle burgers, specifiek kwetsbare groepen en jongeren door het verhogen van de sportparticipatie naar 60%, c.q. naar het landelijk gemiddelde;
- Het creëren/versterken van een sportinfrastructuur waardoor een leven lang sporten en bewegen voor iedereen tot de mogelijkheden behoort;
- het versterken van de topsportinfrastructuur waardoor er meer sporttalenten in Limburg tot ontplooiing komen;
- (top)sport inzetten om het imago van Limburg te versterken (regiobranding);
- bijdragen aan de organisatie van (top)sportevenementen die een impuls geven aan de economie, aan sportstimulering en aan ontplooiing van jong talent;

Naast bovengenoemde hoofddoelstellingen zijn de volgende nevendoelestellingen eveneens relevant:

- bijdragen aan een vernieuwend onderwijsaanbod in relatie tot sport en bewegen;
- bijdragen aan een aantrekkelijk woon- en leefklimaat in steden en dorpen;
- het verbeteren van de afstemming tussen sportvoorzieningen- en sportaanbod op de veranderende vraag

### Redenen en voorwaarden sportstimulering

Binnen sport en bewegen wordt een tweedeling gemaakt in het recreatief sporten en bewegen (participeren) en de topsport (presteren). Hier zal voornamelijk aandacht besteed worden aan het recreatief sporten en bewegen. Beiden zijn echter wel aan elkaar gerelateerd en zelfs afhankelijk van elkaar.

Sportstimulering is een van de aandachtspunten binnen het recreatieve deel. De relatief slechtere gezondheid van de Limburgers (o.a. hogere sterfte aan hart- en vaatziekten) en de toename van het aantal Limburgers met overgewicht zijn belangrijke redenen om sport en bewegen te stimuleren. Ook de bijdrage die sport kan leveren aan het vormen van de verschillende kernwaarden (wilskracht, uithoudingsvermogen, doorzettingsvermogen, passie, ambitie, durf, creativiteit en trots) is een reden sport te stimuleren. Op deze wijze kan sport ertoe bijdragen dat Limburgers het beste uit zichzelf halen. Voor het kunnen stimuleren van sport is een goede sportinfrastructuur op lokaal en regionaal niveau van belang. Samenwerking tussen de diverse partijen verdient hierbij de nodige aandacht. Hierdoor kan gebruik worden gemaakt van de kennis en vaardigheden van de ander. Ook ondersteuning aan sportverenigingen door middel van multifunctionele sportaccommodaties en professionalisering van kader (combinatiefunctie) is van belang. Daarnaast is het van belang dat het sportaanbod past bij de wensen van de burgers. Bovendien is de laagdrempeligheid van activiteiten van belang. Hierbij gaat het niet alleen om de betaalbaarheid, maar ook om de toegankelijkheid en de sociale aspecten bijvoorbeeld.

### Sportstimulering

Limburgse topsportevenementen zijn een van de mogelijkheden om sporten bij de burgers te stimuleren. Topsporters kunnen laten zien wat ze kunnen en dit kan anderen aanzetten tot sporten; goed voorbeeld doet volgen. Daarnaast zet de Provincie in op grootschalige sportstimuleringsprogramma's, Buurt-Onderwijs-Sport projecten en sportieve omgevingen om de sportdeelname in Limburg te stimuleren. Bovendien is het streven elke Limburgse regio een eigen sportstimuleringsplan te laten hebben. De 5 regio's (Noord- en Midden Limburg, Westelijke Mijnstreek, Parkstad, Maastricht Mergelland) dienen hierin alle belangrijke partners te betrekken.



Er zal dus op verschillende wijzen geprobeerd worden sporten in Limburg te stimuleren:

- Virtuele sportomgevingen. Hierbij worden actieve computerspelletjes ingezet om het bewegen bij de jeugd aan te moedigen.
- De BOS-projecten. Bij deze projecten is het doel voornamelijk het stimuleren van een gezondere leefstijl en het tegengaan van achterstanden onder jeugd van 4-18 jaar. Binnen de BOS-projecten is samenwerking tussen de verschillende sectoren van belang. Sportverenigingen vormen een belangrijke partij binnen in de BOS-impuls, zij hebben echter vaker te maken met kadertekort.
- De regeling 'impuls brede scholen, sport en cultuur' van VWS maakt combinatiefuncties mogelijk. Binnen de combinatiefunctie werkt een professional in binnen 2 werkvelden (bijvoorbeeld op school en bij een sportvereniging), waardoor het kadertekort bij verenigingen kan worden aangepakt.
- Sportieve culturele onderneming / Vereniging van de Toekomst. In een dergelijke omgeving dienen zowel binnen sport, bewegen en cultuur als vanuit onderwijs activiteiten aangeboden te worden. Het streven is om in elke gemeente minimaal 1 dergelijke omgeving te realiseren.
- Provinciale sportplannen per sporttak. Door het realiseren van stimuleringsplannen per sporttak kan de top- en breedtesport in Limburg versterkt worden. Sportbonden, verenigingen en evenementen werken samen om zo een betere infrastructuur te realiseren.
- Regionale plannen. Naast de plannen per sporttak, is het streven ook te komen tot uitvoeringsplannen op het gebied van sport per Limburgse regio. Via deze plannen wordt gewerkt aan samenwerking en samenhang tussen activiteiten.

### **Aandachtsgroepen**

Gehandicapten, kinderen uit een achterstandssituatie en andere kwetsbare doelgroepen zal extra ondersteuning worden aangeboden. Om bij het promoten van sportdeelname de meeste winst te behalen, wordt er een indeling gemaakt in 3 groepen. Bij deze groepen is er een afname van sportdeelname te zien. In dit verband kunnen genoemd worden: jongeren van 14-22 jaar, ouders van 25-34 jaar (met jonge kinderen) en de 45-plussers. Deze laatste groep is weer verder te verdelen in de herintreders (45-54 jaar) en de afhakers (60-plussers).

- Gehandicapten vormen bij sportstimulering een bijzondere doelgroep. Ook zij dienen zoveel mogelijk mee te kunnen doen met sport en bewegen, niet alleen vanwege de positieve gezondheidseffecten, maar ook vanwege het welzijn in het algemeen. Om sporten bij deze doelgroep te promoten, is een laagdrempelig en toegankelijk sport- en beweegaanbod van belang. De provinciale vervoersregeling voor gehandicapte sporters is een van de bijdragen hieraan. Ook samenwerking is van belang, zodat het sportaanbod beter kan worden afgestemd. Het opzetten van een samenwerkingsverband werkt hierbij positief, verschillende zaken kunnen afgestemd worden en activiteiten kunnen makkelijker gecontinueerd worden doordat meer gehandicapten er gebruik van maken.
- Kinderen in een achterstandssituatie vormen een aparte aandachtsgroep. Voor deze groep wordt gewerkt met het jeugdsportfonds. Via het jeugdsportfonds kan, onder bepaalde voorwaarden, een financiële bijdrage (voor bijvoorbeeld kleding en contributie) worden verkregen voor het kind in de achterstandssituatie. Het streven is om verschillende lokale jeugdsportfondsen op te richten.

### **Communicatie**

Communicatie zal ook een belangrijke rol spelen bij de sportstimulering. Hierbij zal vooral aandacht besteed worden aan regionale activiteiten. Voor landelijke activiteiten zal gebruik worden gemaakt van de landelijke campagne activiteiten. Voor het promoten van sport wordt vaker gebruik gemaakt van 'Go for Gold'. Niet alleen de media zal ingezet worden als promotiemiddel, maar ook folders bij bijvoorbeeld huisartsen zijn van belang. Daarnaast kan gedacht worden aan de inzet van internet en het Limburgse sportgala.

## **Bijlage X      Landelijk sportbeleid**

Onderstaande tekst is een samenvatting van **Beleidsbrief Sport: De kracht van sport**. (Ministerie van VWS, 2007)

### **Inleiding**

Met de beleidsbrief "De kracht van sport" informeerde staatssecretaris Bussemaker van VWS in oktober 2007 de Tweede Kamer over het sportbeleid en -budget voor de komende jaren. Aan de basis staan de uitvoeringsnota "Samen voor sport" (2006), het regeerakkoord en de Rijksbegroting die op Prinsjesdag werd gepresenteerd. Behalve nieuwe maatregelen komen een aantal maatregelen aan bod die al in gang zijn gezet, maar worden uitgebreid of aangescherpt. Hieronder een samenvatting.

### **Impuls brede scholen, sport en cultuur**

Met deze impuls moet over vier jaar circa 10% van de sportverenigingen zodanig sterk zijn dat zij zich ook richten op het onderwijs, de naschoolse opvang, de wijk en/of op de minder actieve doelgroepen. Tevens moet het aantal brede scholen met een dagelijks sport- en cultuuraanbod in zowel het primair als het voortgezet onderwijs worden uitgebreid. Met name de inzet van 'combinatiefuncties' moet dit mogelijk maken. Deze worden ingevuld door professionals die in onderwijs, sportvereniging en cultuur werkzaam zullen zijn.

De impuls wordt verdeeld onder gemeenten die het beleid op lokaal niveau willen vormgeven. Gemeenten zullen dan bereid moeten zijn om zich aan de doelstellingen en de realisering van een aantal combinatiefuncties te committeren én de impuls van het kabinet met eigen middelen te matchen (vanaf het tweede jaar). Hiervoor zullen ze onder andere een deel van het accrès inzetten. Voor de rijksfinanciering wordt gezorgd door de ministeries van VWS en OCW.

Over de inzet van combinatiefuncties zullen bestuurlijke afspraken worden gemaakt met belangstellende gemeenten en de overige betrokken partijen uit de onderwijs-, sport- en cultuursector. De impuls zal in 2008 eerst beschikbaar komen voor de G-31. Het – oplopende – budget zal vanaf 2009 in tranches ook ter beschikking komen aan andere gemeenten, verdeeld naar rato van het aantal jeugdige inwoners. In totaal moet 2500 fte worden vormgegeven tot en met 2012.

Aanvullend staat de invulling van de maatschappelijke stages op het programma. Dit biedt sportverenigingen de gelegenheid om jongeren aan zich te binden: als vrijwilliger, lid of supporter. In een plan van aanpak werkt het kabinet eind 2007 de mogelijkheden voor maatschappelijke stages – onder andere in de sport – verder uit.

### **Excelleren van talenten**

Het kabinet ondersteunt het streven van de sport om in een periode van tien jaar in Nederland een sportklimaat op Olympisch niveau te realiseren, dat een kandidaatstelling voor de Olympische en Paralympische Spelen in 2028 tot gevolg kan hebben, en voor het WK-voetbal van 2018.

Met de intensivering en de uitbreiding van het topsportprogramma moet het aantal Nederlandse talenten dat uitzicht heeft op de internationale top dan wel die top ook werkelijk haalt in 2011 gegroeid is met 20% ten opzichte van 2007. De overheid investeert vanaf 2008 jaarlijks een vast bedrag in de voorbereiding van de topsporters op de Olympische en Paralympische winter- en zomerspelen.

Om dit te bereiken wordt een aantal gestarte pilots voortgezet. Verder komen verspreid over het land enkele centra met fulltime trainings- en onderwijsprogramma's voor de nationale (jeugd)selecties van een aantal takken van sport. Sportbonden en partners op lokaal niveau maken daartoe afspraken. Voor centra met een goede infrastructuur wil de regering een financiële bijdrage leveren.

## **Gehandicaptensport**

Sportdeelname onder mensen met een handicap moet toenemen, en de prestaties van topsporters met een handicap bij EK's, WK's en de Paralympische Spelen dienen een hoger niveau te bereiken. Wat betreft topsport wordt met NOC\*NSF overlegd hoe het topsportbeleid voor gehandicapten te optimaliseren. Acties komen mede tot stand na een evaluatie van de Paralympische Spelen in 2008.

Met NebasNsg zal gewerkt worden aan proefprojecten die een hogere deelname aan binnen- en naschoolse sportprojecten in het speciaal onderwijs moeten realiseren. Daarvoor kunnen ook genoemde combinatiefuncties worden ingezet. Om te zorgen dat in 2010 alle zorg- en dagvoorzieningen voor mensen met een verstandelijke handicap actief beleid voeren ter stimulering van een actieve en gezonde leefstijl van hun bewoners, ondersteunt het kabinet NebasNsg hierbij.

## **Nationaal Actieplan Sport en Bewegen (NASB)**

Ten aanzien van het NASB formuleert het kabinet een aantal beweegdoelstellingen. Zo moet in 2012 tot 10% van de jeugd en volwassenen méér aan de beweegnorm voldoen dan in 200, en het aantal inactieven dalen. Binnen het NASB wordt sinds 2006 ingezet op de volgende aandachtsgebieden:

- Wijk: community aanpak
- School: bekostiging diverse projecten Alliantie School en Sport
- Werk: beweegbeleid bij bedrijven bevorderen
- Zorg: bewegen en sporten op recept
- Sport: meer bewegen in de sport.

Het NASB wordt uitgebreid met een aantal speerpunten. Zo krijgen de methodiek "Bewegen op recept" en het project "Communities in beweging" extra aandacht. Ook de maatregelen rondom bovengenoemde combinatiefuncties moeten een bijdrage leveren. In de jeugdgezondheidszorg moet actieve leefstijl een plek krijgen. Duurzame en kansrijke samenwerkingsverbanden waarbij bijvoorbeeld sportverenigingen, fitnesscentra of dansscholen zijn betrokken worden ondersteund. Ten slotte moeten mensen makkelijker kunnen kiezen voor meer bewegen.

## **Sportiviteit en respect**

In dit kader zal in ieder geval worden ingezet op:

- Masterplan arbitrage (tegen onheuse bejegening van scheidsrechters)
- Good governance in de sportvereniging (verhoging van diversiteit in besturen, invoering van een gedragscode)
- Beroepscode voor trainers en coaches (ook bij het vrijwillig kader van sportverenigingen)
- De acceptatie van homoseksualiteit in de sport
- Tegengaan van alcoholmisbruik.

## **Internationaal beleid**

Dit beslaat drie thema's. Ten eerste zullen overheden en organisaties in de ontwikkelingslanden zelf in staat worden gesteld om de kracht van sport- en spelprogramma's optimaal en duurzaam te benutten ten behoeve van armoedebestrijding, wederopbouw en welzijn.

Ten tweede heeft op 11 juli 2007 de Europese Commissie haar eerste grote initiatief op het terrein van sport genomen en een witboek vastgesteld. In het Witboek worden onderwerpen geagendeerd die vanwege hun grensoverschrijdende karakter in EU-verband aandacht moeten krijgen.

Ten slotte de maatregelen omtrent dopingbeleid:

- Betere coördinatie tussen overheden en opsporingsinstanties inzake de handel in doping
- In samenwerking met NOC\*NSF dopingcontroles in eigen land op een andere wijze inzetten.