

Richtlijnenhandboek

***** Bezoekersprofiel *****

Beschrijving: Onderzoek naar gegevens en achtergronden van bezoekers van een evenement

Versie: 1.0

Status: Versie 5 oktober 2010

Datum: 05-10-2010

©Werkgroep Evaluatie Sportevenementen

Inhoudsopgave

Inhoudsopgave	1
Verantwoording.....	2
Kort overzicht van deze richtlijn	3
Wat meet het onderzoek?	3
Theoretische achtergrond	3
Doelgroep	3
Minimale eindwaardes c.q. kerncijfers	3
Methodologie.....	4
Begrippen en definities	4
Kiest u voor het juiste meetinstrument?	4
Praktische uitvoering van het onderzoek.....	5
Vragenlijst	5
Methode van dataverzameling	5
Steekproeftrekking	6
Steekproefgrootte.....	6
Meetmomenten en meetpunten	7
Interviewers.....	8
Werkwijze dataverwerking en datacontrole	9
Rapportage.....	10
Wijze van rapporteren	10
Duiding van het profiel van bezoekers en/of deelnemers.....	10
Kwaliteitsborging	10
Uitvoeren peer-review.....	10
Wijze van afgifte data t.b.v. open source database evenementen	11
Bijlagen.....	12
1. Begrippen en definities	12
2. Beslissingsboom	14
3. Adviesvragenlijst.....	14
4. Terugkoppelingsformulier naar WESP	18

Verantwoording

Voor de evaluatie van (sport)evenementen en voor de verdere professionalisering en rendementsvergroting bij evenementenorganisatie is het van belang een goed en betrouwbaar, bij voorkeur standaard meetinstrument te hebben. Als dit meetinstrument op een uniforme wijze wordt toegepast, dan worden evenementen beter vergelijkbaar en wordt een groter leereffect bereikt. Dit richtlijnenhandboek biedt een erkend meetinstrument aan dat wordt aanbevolen aan partijen, die belang hebben bij de effectmeting van evenementen. Het is een initiatief van WESP, de Werkgroep Evaluatie Sportevenementen, in samenwerking met Platform Sporteconomie en het Program Office Olympisch Plan 2028.

Het gebruiken van dit Richtlijnenhandboek en het hierin beschreven meetinstrument plus materialen (adviesvragenlijst) is toegestaan, echter uitsluitend met volledige bronvermelding: evaluatie uitgevoerd volgens Richtlijnenhandboek Bezoekersprofiel WESP versie 1.0 zonder toetsing. Vindt er een peer-review¹ plaats, dan wijzigt de bronvermelding in: evaluatie uitgevoerd en getoetst volgens Richtlijnenhandboek Bezoekersprofiel WESP versie 1.0.

Dit Richtlijnenhandboek is voorgeschreven bij de uitvoering van het onderzoek Bezoekersprofiel. Andere Richtlijnenhandboeken die voorhanden zijn en eveneens voorgeschreven:

- Economische impact
- Bezoekersaantallen
- Belevingsonderzoek

Bij vragen, opmerkingen en/of suggesties en bij aanmelden onderzoek dan wel aanvragen peer-review, gelieve contact op te nemen met de secretaris van WESP Werkgroep Evaluatie Sportevenementen de heer Egbert Oldenboom, 06-5555 8757.

¹ WESP wenst nauw betrokken te zijn bij de hantering en uitvoering van haar meetinstrumenten. WESP kan bovendien geraadpleegd worden. Een peer-review past in deze situatie. Een peer-review wordt altijd uitgevoerd door een vertegenwoordiger van WESP en bestaat eruit dat de toepassing van de richtlijnen worden getoetst op tijdigheid, volledigheid en juistheid.

Kort overzicht van deze richtlijn

Wat meet het onderzoek?

Het onderzoek **Bezoekersprofiel** levert 'basale' standaard gegevens en achtergronden op van bezoekers van een evenement. Het betreft hier profielen van bezoekers en deelnemers.

Theoretische achtergrond

Voor diverse partijen, met de organisatie van het evenement voorop, gevolgd door in eerste instantie de overkoepelende instantie, overheid, sponsors en commercie op en/of rond het evenement, kan het van groot belang zijn om kennis te hebben van kenmerken van bezoekers en/of deelnemers. Gedacht kan worden aan welke media het beste kunnen worden ingezet om publiciteit te vergaren, welke sponsors belang hebben hun betrokkenheid bij het evenement te tonen, welke commercie het beste kan worden aangetrokken, etc.

Mits wordt zorggedragen voor een representatieve afspiegeling van alle bezoekers en/of deelnemers, zal het onderzoek Bezoekersprofiel niet alleen dienen ter evaluatie van het evenement direct tijdens of na afloop ervan, maar zal het tevens zeer bruikbare input opleveren bij een herhaling van het evenement.

Bij verschillende vraagitems, en dan met name bij de indeling van de antwoordcategorieën, is één lijn getrokken met de Gouden Standaard, een database die op verzoek van MOA (branchevereniging marktonderzoek) door het CBS is ontwikkeld. Er is dan een mogelijkheid om onderzoekgegevens te vergelijken met CBS cijfers die voor de gehele Nederlandse bevolking gelden (zie o.a. CBS StatLine).

Doelgroep

Het onderzoek wordt uitgevoerd bij deelnemers en/of bezoekers van het evenement.

Minimale eindwaardes c.q. kerncijfers

Elk meetinstrument, dat op een uniforme wijze wordt toegepast, kenmerkt zich door de aanwezigheid van enkele minimale eindwaardes of kerncijfers. Dat geldt ook voor het onderzoek Bezoekersprofiel. Alleen in het geval dat de minimale eindwaardes c.q. kerncijfers standaard dezelfde zijn, kunnen onderzoeken en daarmee evenementen met elkaar worden vergeleken.

Om deze reden dienen in elk geval de volgende eindwaardes c.q. kerncijfers in de vragenlijst van het onderzoek aanwezig te zijn:

- Verhouding man : vrouw
- Herkomst of vaste woonadres
- Geboortjaar, leeftijd, gemiddelde leeftijd, leeftijdsopbouw
- Huishoudgrootte en gezinsfase
- Beroepssituatie
- Hoogst genoten en afgeronde opleiding

- Bruto jaarinkomen van het gezin

Deze minimale eindwaardes c.q. kerncijfers kunnen aangevuld worden met o.a.:

- Grootte en samenstelling gezelschap waarmee men het evenement bezoekt
- Duur van het bezoek
- Welke onderdelen van het evenement worden of zijn bezocht
- Vervoermiddel gebruikt voor langste afstand van vaste woonadres naar locatie van het evenement

Advies: Het onderzoek Bezoekersprofiel is een volwaardig meetinstrument en kan sec worden uitgevoerd. Echter, vaak zal het onderzoek Bezoekersprofiel worden ingepast in andere onderzoeken of meetinstrumenten. Denk hierbij aan een koppeling aan de onderzoeken Economische impact, Bezoekersaantallen en/of Belevingsonderzoek. De aanwezigheid binnen deze onderzoeken van de juiste vragen die inhaken op het bezoekersprofiel, zorgen ervoor dat de mogelijkheden voor latere vergelijkende analyses fors toenemen.

Methodologie

Het onderzoek Bezoekersprofiel onder bezoekers en deelnemers wordt bij voorkeur uitgevoerd middels een keuze uit de volgende methoden:

- Face-to-face interviews
- Semi face-to-face interviews
- Internet (online vragenlijst)

Begrippen en definities

Zie hiervoor bijlage 1.

Kiest u voor het juiste meetinstrument?

U vertegenwoordigt een partij, die belang heeft bij de effectmeting van evenementen en die over informatie wenst te beschikken betreffende 'basale' standaard gegevens en achtergronden van bezoekers van een evenement. U kiest dan voor het meetinstrument Bezoekersprofiel. Check eventueel de beslissingsboom in bijlage 2.

Praktische uitvoering van het onderzoek

Vragenlijst

In bijlage 3 is een adviesvragenlijst opgenomen. Hoewel het partijen vrij staat de vragenlijst naar eigen inzicht en behoefte aan te passen, luidt het dringende advies om de adviesvragenlijst in zijn geheel over te nemen, dan toch zeker niet af te wijken van of aanpassingen te doen op de vragen in de adviesvragenlijst die inhaken op de minimale eindwaardes c.q. kerncijfers.

Methode van dataverzameling

Bij de uitvoering van het onderzoek Bezoekersprofiel heeft men de keuze uit een drietal methodieken, te weten (semi) face-to-face interviews en internet (online vragenlijsten).

(Semi) face-to-face interviews worden uitgevoerd in de vorm van een exit-onderzoek. Respondenten worden aangesproken bij het verlaten van het evenement. Ook de online vragenlijst wordt pas aangeboden na afloop van het evenement.

Bij face-to-face onderzoek spreekt een interviewer een respondent uit de doelgroep actief aan en neemt de vragenlijst zelf af. De interviewer stelt de vragen, de respondent geeft op elke vraag antwoord en de interviewer noteert de gegeven antwoorden. In geval van semi face-to-face onderzoek spreekt een interviewer een respondent uit de doelgroep actief aan en overhandigt een vragenlijst. De respondent vult de vragenlijst zelf in en levert deze bij voorkeur direct daarna in bij de interviewer. Deze laatste heeft dan de mogelijkheid om te controleren of de respondent geen vragen is vergeten te beantwoorden. Omissies kunnen dan direct hersteld worden. Beide methoden vinden veelal plaats middels 'pen en papier' dan wel met gebruik van CAPI apparatuur (Computer Aided Personal Interviewing; handheld computers, pda's, smartphones e.d.).

Onderzoek via internet is minder stuur- en beheersbaar dan (semi) face-to-face onderzoek, zeker in termen van respons en het aantal te realiseren interviews, daar online onderzoek via 2 stappen dient plaats te vinden. Immers, een interviewer spreekt een respondent uit de doelgroep actief aan en overhandigt een 'uitnodigingskaartje', met daarop het verzoek om later, wellicht eenmaal thuis, via internet een online vragenlijst in te vullen. Anderzijds is het mogelijk dat via de organisatie een lijst van bezoekers en/of deelnemers plus e-mailadressen beschikbaar is, die direct gebruikt kan worden zonder vooraf respondenten 'te werven'. Welke werkwijze wordt gevolgd, het is onzeker of de respondent de vragenlijst via internet daadwerkelijk gaat invullen. NOOT: Zijn op het evenement computers met internetverbinding aanwezig, als hulpmiddel in het gesprek tussen interviewer en respondent, dan valt deze werkwijze onder de noemer face-to-face onderzoek.

Steekproeftrekking

Bij veel evenementen is het totaal aantal bezoekers en deelnemers groot, in statistische termen vaak oneindig groot. De groep van alle deelnemers of van alle bezoekers krijgt de term populatie mee. Er wordt dan gesproken van een eindige (veelal <5.000) of een oneindige populatie (> 5.000). Wanneer een gedeelte van de populatie bij het onderzoek wordt betrokken, kan gesproken worden van een steekproef en vindt er een steekproeftrekking plaats.

Enkele basisregels ten aanzien van steekproeftrekking luiden:

- Ad random; actief aan te spreken respondenten willekeurig kiezen
- In principe niet (pre)selecteren op bijvoorbeeld geslacht en leeftijd
- Elke X^e respondent uit de doelgroep actief aanspreken
- Per groep (een stel, gezin, vriendengroep, etc.; vanaf 2 personen wordt gesproken van een groep) slechts 1 persoon laten deelnemen aan het onderzoek
- Ook non-respons, de aantallen en redenen om niet deel te nemen aan het onderzoek, worden genoteerd

Overigens kan besloten worden om uit de populatie van bezoekers een steekproef te trekken en de populatie deelnemers in zijn geheel te bevragen.

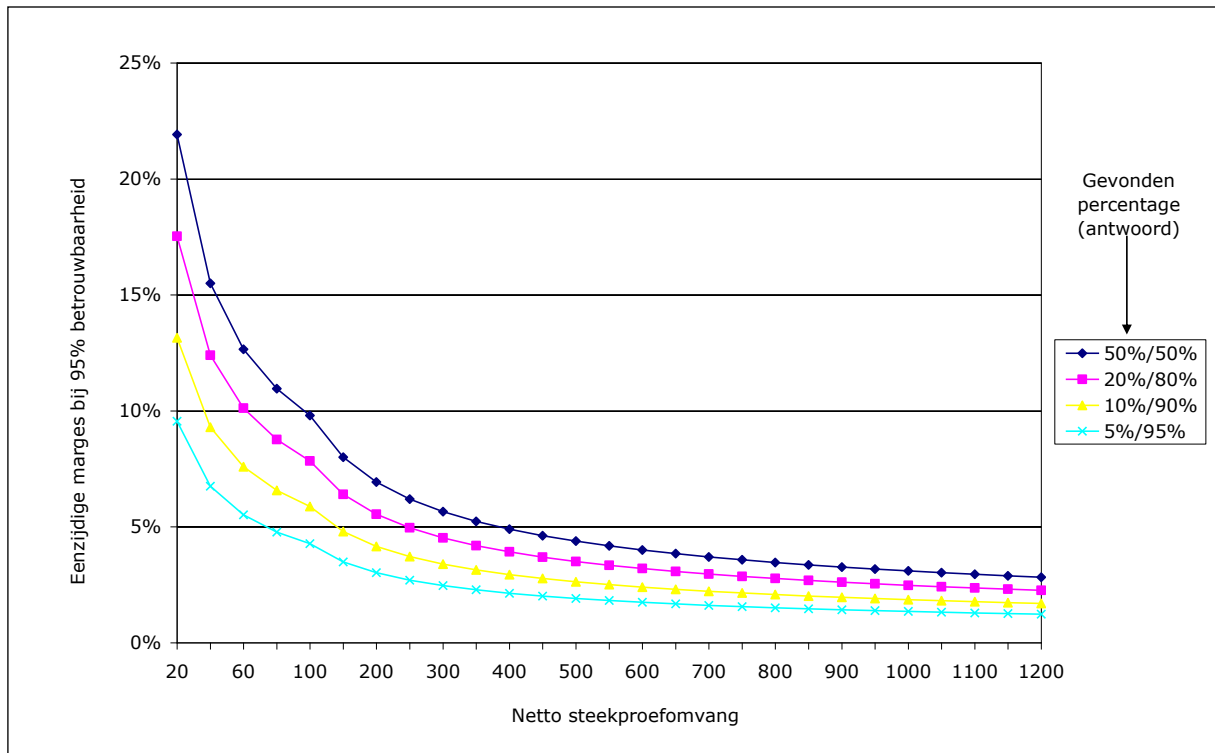
Steekproefgrootte

Geadviseerd wordt om bij een eindige populatie, dat wil zeggen minder dan 5.000 bezoekers en/of deelnemers, een steekproefgrootte te realiseren van minimaal n=270 interviews. Is het aantal bezoekers en/of deelnemers groter dan 5.000, dan luidt het advies om minimaal n=385 interviews te realiseren. Een groter aantal dan deze minimale aantallen komt de verdere betrouwbaarheid van het onderzoek alleen maar ten goede.

De redenen om te kiezen voor deze minimale steekproefgroottes zijn gebaseerd op de navolgende tabel met afwijkingmarges bij 95% betrouwbaarheid en geldend voor een oneindige populatie.

Op basis van de resultaten van steekproefonderzoek worden later uitspraken gedaan of conclusies getrokken die geldig zijn voor de totale populatie. In een dergelijk geval dient altijd rekening gehouden te worden met afwijkingmarges. Afwijkingmarges groter dan 5% zijn in de regel niet acceptabel.

De (bovenste) donkerblauwe lijn (50%-50% antwoorden) vertoont de grootste afwijkingmarges en deze kruist de grens van 5% ter hoogte van $n=385$.



Bij grotere steekproeven dan $n=385$ nemen de afwijkingmarges verder af, wat de nauwkeurigheid van de resultaten doet toenemen.

Meetmomenten en meetpunten

Elk evenement, zowel een dagevenement als een meerdaagse evenement, kent een begin- en een eindtijd. In geval van het onderzoek Bezoekersprofiel, dat als exit-onderzoek wordt uitgevoerd, verdient het aanbeveling om gemiddeld 1 tot 3 uur na de begintijd te starten met het interviewen van respondenten. Immers dan zullen de eerste bezoekers het evenement verlaten. Het meetmoment strekt zich vervolgens uit tot de eindtijd en wellicht nog iets langer, zodat volop gebruik gemaakt kan worden van het aanbod van vertrekkende respondenten. Bij meerdaagse evenementen verdient het aanbeveling om het onderzoek over alle evenementdagen te verspreiden.

Wordt er door één interviewer per meetmoment gewerkt aan het onderzoek, dan verdient het aanbeveling dat deze interviewer herhaaldelijk een ander meetpunt op de evenementlocatie kiest, tenzij er sprake is van slechts één toegangsweg c.q. entree. Meerdere interviewers per meetmoment kunnen hun werkplek krijgen aangewezen op verschillende meetpunten op de evenementlocatie.

De aanbevelingen onder de kopjes Steekproeftrekking en Meetmomenten en meetpunten dragen bij aan het voorkomen van 'bias', met andere woorden, onzuivere informatie.

Interviewers

Er bestaat een voorkeur voor het inzetten van ervaren, liefst gecertificeerde, interviewers. Het inzetten van studenten is te overwegen mits de kwaliteit geborgd wordt, bijvoorbeeld door ze te laten begeleiden door professionals.

Interviewers ontvangen voorafgaand aan het veldwerk, het eigenlijke uitvoeren van de interviews, een gedegen mondelinge en/of schriftelijke instructie. Aldus kennen zij de achtergronden van het onderzoek, hebben zij de vragenlijst al enkele keren kunnen doorlezen, zijn zij op de hoogte van de wijze van steekproeftrekking, weten zij gedurende welke tijden en op welke plekken zij de interviews moeten afnemen, etc.

In geval van een groepje van meer dan 4 interviewers op hetzelfde meetmoment, verdient het aanbeveling dat er tevens een supervisor aanwezig is, eventueel een superinterviewer, die zorgdraagt voor een correcte en vlotte manier van werken, die tevens als vraagbaak en zonnodig als troubleshooter kan optreden. Veelal is er sprake van een eenmalige gelegenheid om het onderzoek uit te voeren, namelijk ten tijde van het evenement, niet ervoor en niet erna. Mogelijkheden om terplekke bij te sturen mogen derhalve niet verloren gaan.

Werkwijze dataverwerking en datacontrole

Indien er gebruik is gemaakt van papieren vragenlijsten, dan dienen deze verwerkt te worden en ingevoerd (data-entry). Wordt van CAPI apparatuur gebruik gemaakt of verloopt het onderzoek via internet, dan zijn de gegevens al digitaal verwerkt. Eindresultaat van welke methodiek ook, is een databestand met daarin in de kolommen de variabelen en in de rijen alle respondenten. Elke vraag in de vragenlijst wordt gerepresenteerd door één of meerdere variabelen in het databestand, al naar gelang het type vraag (één antwoord mogelijk, meerdere antwoorden mogelijk, dichotome verwerking van de antwoorden).

Betreffende de vragen/variabelen in de adviesvragenlijst die inhaken op de minimale eindwaardes c.q. kerncijfers de volgende adviezen:

- Niet-cijfermatige vragen (bijvoorbeeld geslacht, beroepssituatie, etc.), vragen waar een getal een tekstueel antwoord representeert, zijn altijd voorzien van een waarde:
 - getal > 0, gelijk aan het desbetreffende label (bijvoorbeeld 1=man, 2=vrouw)
 - 999999, indien de respondent antwoord kan of wil geven of het (nog) niet weet
- Met cijfermatige vragen, vragen waarop het antwoord een getal is (bijvoorbeeld geboortjaar, huishoudgrootte, duur van het bezoek, etc.) wordt op eenzelfde manier omgegaan en zijn eveneens altijd voorzien van een waarde:
 - getal > 0, ter grootte van het geboortjaar, het aantal personen in het huishouden of aantal uren van het bezoek
 - 999999, indien de respondent geen antwoord kan of wil geven of het (nog) niet weet

Datacontrole is nodig om eventuele (invoer)fouten in het databestand op te sporen en te herstellen. Alleen een (nagenoeg) foutloze dataset kan de basis zijn van goede en betrouwbare informatie als resultaat van de effectmeting. Minimaal kan er een verticale en een horizontale controle op de data plaatsvinden.

De verticale controle vindt plaats middels het draaien van frequenties of rechte tellingen; van elke vraag wordt een frequentietabel gemaakt en er wordt gecontroleerd dat er in de frequentietabel geen waarden voor komen die niet tot de antwoordmogelijkheden behoren.

De horizontale controle vindt plaats op de hand/met het oog; een x% van het aantal vragenlijsten wordt opnieuw ingevoerd of vraagitem voor vraagitem nagekeken en gecontroleerd op invoerfouten.

Gevonden fouten worden hersteld. Telt het aantal geconstateerde fouten, verticale en horizontale, op tot meer dan 1% van het theoretische aantal invoerwaardes, dan luidt het advies om alle vragenlijsten opnieuw te verwerken en in te voeren in een nieuw databestand. Voorbeeld: een vragenlijst bevat 42 vraagitems c.q. invoerwaardes, er zijn 400 vragenlijsten afgenomen, dan bedraagt het theoretische aantal invoerwaardes 16.800; de grens van 1% bedraagt dan 168; is het aantal geconstateerde fouten, verticaal plus horizontaal, groter dan 168, dan wordt geadviseerd om alle vragenlijsten opnieuw te verwerken en in te voeren.

Rapportage

Wijze van rapporteren

Het rapport naar aanleiding van het onderzoek Bezoekersprofiel geeft in teksten, tabellen en/of grafieken een eenduidig antwoord op de centrale vraag: 'basale' standaard gegevens en achtergronden van bezoekers van een evenement, kortom, de profielen van bezoekers en deelnemers.

Duiding van het profiel van bezoekers en/of deelnemers

Zijn de gegevens en achtergronden van de bezoekers en/of deelnemers na meting bekend, dat kunnen deze naast die van bijvoorbeeld de Nederlandse bevolking gezet worden. Dit is mogelijk omdat er één lijn is getrokken met de Gouden Standaard, een database die op verzoek van MOA (branchevereniging marktonderzoek) door het CBS is ontwikkeld. Zie hiervoor de website van het CBS, CBS StatLine. De profielen kunnen nu verder geduid worden, bijvoorbeeld hoe verhoudt zich het gemiddelde opleidingsniveau van de bezoeker met die van alle Nederlanders, idem voor de gemiddelde leeftijd, verhouding man : vrouw of de herkomst van alle bezoekers en/of deelnemers, etc.

Kwaliteitsborging

Deze kan slechts plaatsvinden op tweeërlei wijzen:

- Uitvoeren peer-review
- Afgifte minimale eindwaardes c.q. kerncijfers t.b.v. open source database evenementen

Uitvoeren peer-review

De peer-review wordt uitgevoerd door een vertegenwoordiger van WESP. Minimaal zijn er 2 momenten gedurende de loop van het onderzoek, waarop de reviewer de richtlijnen toetst. Het ene moment is juist voorafgaand aan het evenement, dus voorafgaand aan het veldwerk. Het andere moment is na afronden conceptrapportage.

De opdrachtgever en/of opdrachtnemer (uitvoerder onderzoek Bezoekersprofiel) geven de reviewer, zijnde een WESP-lid, onvoorwaardelijk inzicht in c.q. toegang tot het volledige databestand en de tussenresultaten.

Afspraken over de publicatie en het gebruik van de data worden voorafgaand aan de review gemaakt.

Wijze van afgifte data t.b.v. open source database evenementen

WESP, de Werkgroep Evaluatie Sportevenementen, ontvangt bij voorkeur een definitief rapport van het onderzoek Bezoekersprofiel, zowel op papier als digitaal. Indien dit niet mogelijk blijkt, ontvangt zij tenminste de volgende gegevens plus minimale eindwaardes c.q. kerncijfers (zie ook bijlage 4 voor het juiste terugkoppelingsformulier):

- Beschrijving evenement en evenement locatie
- Datum evenement, dag- of meerdaags evenement, vrij of gecontroleerd toegankelijk, betaalde of gratis toegang
- Verhouding man : vrouw
- Herkomst naar regionale 5-indeling: drie grote steden (Amsterdam, Rotterdam en Den Haag + agglomeraties), rest West Nederland (Utrecht, Noord- en Zuid-Holland), Noord Nederland (Friesland, Groningen en Drenthe), Oost Nederland (Overijssel, Gelderland en Flevoland) en Zuid Nederland (Zeeland, Noord-Brabant en Limburg)
- Gemiddelde leeftijd en procentuele leeftijdsopbouw naar 4-indeling: 19 jaar en jonger, 20-39 jaar, 40-64 jaar en 65 jaar en ouder
- Huishoudgrootte naar 5-indeling: 1 persoon, 2 personen, 3 personen, 4 personen en 5 personen of meer
- Gezinsfase naar 8-indeling: alleenstaande, jonger dan 35 jaar, 35-55 jaar, 55 jaar en ouder, huishoudens zonder kinderen, waarvan partner/echtgenoot jonger dan 35 jaar is, waarvan partner/echtgenoot 35 jaar en ouder is, gezinnen met kinderen, met 1 kind, met 2 kinderen, met 3 kinderen of meer
- Beroepssituatie naar 8-indeling: ondernemer, loondienst excl. overheid, overheidsdienst (3-deling betaald beroep, nog te verbijsonderen naar fulltime en parttime), arbeidsongeschikt, werkloos/bijstand, vut/gepensioneerd, studerend, overig (5-deling zonder betaald beroep)
- Hoogst genoten en afgeronde opleiding naar 8-indeling: geen onderwijs, basisonderwijs, lbo/vmbo, mavo, mbo, havo/vwo, hbo en wo
- Bruto jaarinkomen van het gezin naar beperkte 7-indeling: minimum, beneden modaal, bijna modaal, modaal, tussen 1 en 2 keer modaal, 2 keer modaal, meer dan 2 keer modaal

WESP beheert een database, die, weliswaar toegankelijk met een inlogcode c.q. eigen password, de functie heeft van een open source database evenementen. Het doel is het opbouwen en verspreiden van kennis omtrent de effecten van sportevenementen.

Bijlagen

1. Begrippen en definities

Sportevenement

- Binnenlocatie vs buitenlocatie
- Enkelvoudige evenementlocatie vs meervoudige evenementlocaties
- Vrij toegankelijk vs gecontroleerd toegankelijk
- Eindig vs oneindig aantal toegangswegen/entrees
- Beschrijving: type, grootte, #daags, (inter)nationaal

Organisatie

- Professionals vs vrijwilligers

Deelnemer = een persoon die één van de kenmerkende activiteiten verricht die onderdeel vormen van het evenement, en die niet in (loon)dienst is van de organisatie van het evenement.

- Professionele vs amateur-deelnemers

Overheid

- Gemeente / Regio / Provincie
- Samenwerkingsverband
- Internationaal

Overkoepelende instanties

- Sportbond
- (Inter)regionale instelling/samenwerkingsverband
- Internationaal

Sponsors

- Naar gradatie van sponsorpakket

Bezoeker = een persoon die één of meerdere dagen het evenement heeft bezocht.

Bezoek = de aanwezigheid van een bezoeker gedurende maximaal één dag; bij meerdaagse evenementen kan één bezoeker meerdere bezoeken afleggen; bij dagevenementen is het aantal bezoekers en het aantal bezoeken aan elkaar gelijk.

- Betalende vs niet-betalende
- Gekochte vs gekregen toegangsbewijzen (vouchers)
- Bezoekers naar wijze van vervoer
- Eendaagse vs meerdaagse bezoekers

- Bezoekers specifiek voor sportevenement vs bezoekers voor sfeer/ambiance
- Nationale vs internationale

Commercie op/rond het evenement

- Commercie aangetrokken door de organisatie
- Wel vs geen stansplaatsgeld of pacht
- Food vs non-food

Overige (facilitaire) leveranciers

Pers

- In de gemeente / In de regio / In de provincie
- Landelijk
- Internationaal

Direct omwonenden

- 1e vs 2e schil

Niet-direct omwonenden

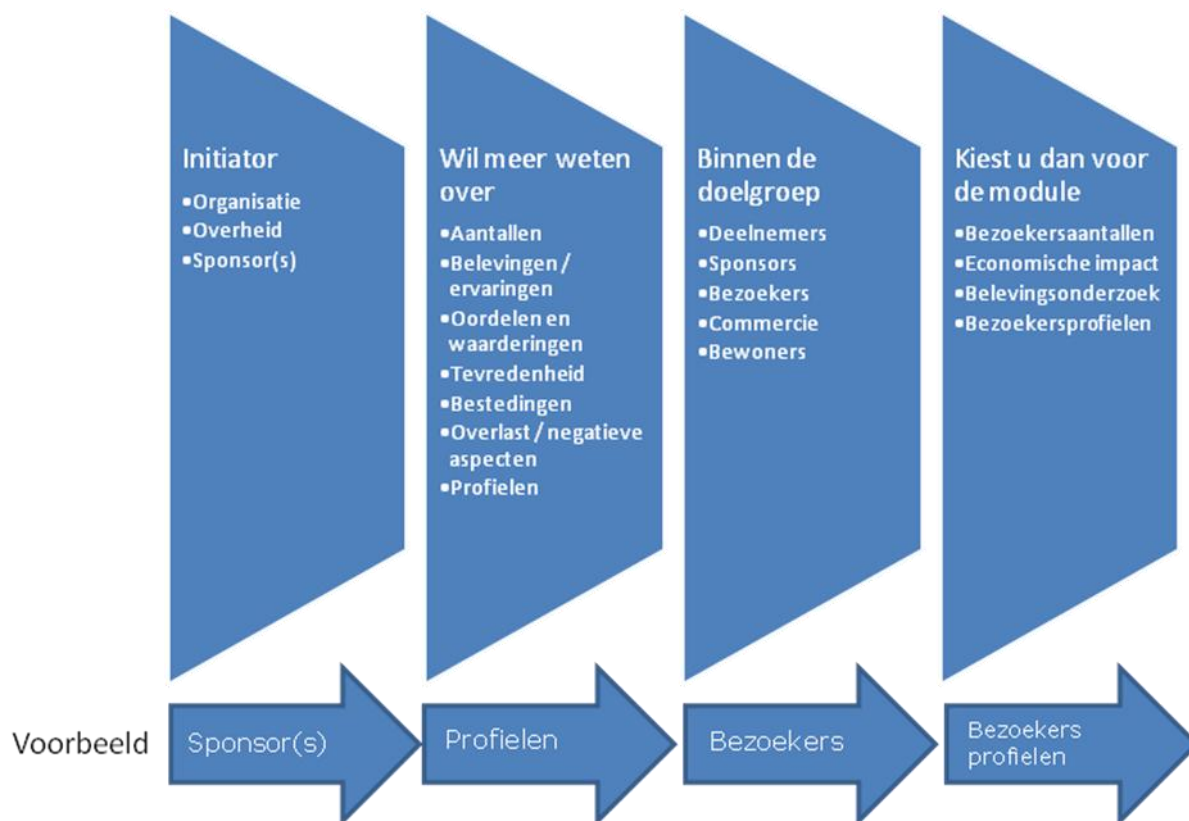
- In de gemeente / In de regio / In de provincie
- Landelijk
- Internationaal

Overige commercie

- In de gemeente / In de regio / In de provincie
- Landelijk
- Internationaal





Maatschappelijke instanties of belangengroepen

2. Beslissingsboom



3. Adviesvragenlijst

<evenement> <jaartal>

Locatie:	Datum:	Tijdstip:	Weer nu:
<input type="checkbox"/> Centrum <stad>	<input type="checkbox"/>	<input type="checkbox"/> 08.00-12.00	<input type="radio"/>  <input type="radio"/> 
<input type="checkbox"/>	<input type="checkbox"/>	<input type="checkbox"/> 12.00-17.00	<input type="radio"/>  <input type="radio"/> 
<input type="checkbox"/>	<input type="checkbox"/>	<input type="checkbox"/> 17.00-21.00	

Dit schema is in te vullen door de interviewer.

Goedendag mevrouw/meneer, wij willen u graag namens de gemeente/regio/provincie <naam> enkele vragen stellen over uw bezoek aan <evenement>.

1. Wat zijn de vier cijfers van uw postcode of wat is het land waar u woont?

- (1) NL: postcode |__|__|__|__|
 (2) Buitenland: Land DUI, BE, FR, GB, SP, ... , nl. _____

2. In welk gezelschap bent u hier?

- (1) Alleen
 (2) Met partner / echtgeno(o)t(e) en zonder kinderen
 (3) Met partner / echtgeno(o)t(e) en met kinderen
 1. # kind(eren) jonger dan 6 jaar
 2. # kind(eren) tussen 6 en 12 jaar
 3. # kind(eren) ouder dan 12 jaar
 (4) Alleen met kinderen
 1. # kind(eren) jonger dan 6 jaar
 2. # kind(eren) tussen 6 en 12 jaar
 3. # kind(eren) ouder dan 12 jaar
 (5) Met overige familie
 (6) Met vrienden / kennissen
 (7) Met school, bedrijf, vereniging, etc.
 (8) Anders

3. Uit hoeveel personen bestaat uw gezelschap? _____ personen

4. Hoeveel van deze personen zijn GEEN toeschouwer van dit evenement (bijv. omdat ze andere interesses hebben/gaan winkelen e.d.)? _____ personen

5. Respondent ≠ inwoner <gemeente/regio/provincie>: Hoe lang bent u van plan <gemeente> te bezoeken?**Respondent = inwoner <gemeente/regio/provincie>: Hoe lang bent u van plan van huis te zijn?**

- (1) _____ uur
(2) _____ dagen

6. Welke van de onderstaande onderdelen gaat u bezoeken (of heeft u bezocht) tijdens <evenement>? ENQ: lees voor, omcirkel in ieder geval huidig dagevenement zonder te vragen

- (1) <dagevenement 1> (3) <dagevenement 3>
(2) <dagevenement 2> (4) etc.

7. Met welk vervoersmiddel heeft u de langste afstand van uw vaste woonadres of verblijfplaats naar deze locatie afgelegd?

- (1) Auto/motor (5) (Brom)fiets/scooter
(2) Trein (6) Boot
(3) Bus/tram/metro (7) Lopend
(4) Taxi (8) Anders

8. Wat is uw geboortjaar? Geboortjaar = |_1_|_9_|_|_|**9. Wat is uw hoogst voltooide opleiding?**

- (1) Geen onderwijs
(2) Basisonderwijs
(3) LBO/VMBO (VLO, ULO, MULO, VBO, Ambachtsschool, Huishoudschool, LEAO, LAS, LTS)
(4) MAVO
(5) MBO (MTS, UTS, MEAO, VHBO, KMBO, Leerlingwezen)
(6) HAVO, VWO, HBS
(7) HBO (HTS, HEAO, Hogeschool, Universiteit)
(8) WO
(9) Anders

10. Welke situatie is op dit moment op u van toepassing?

- (1) Zelfstandig ondernemer
(2) Werkzaam in loondienst, niet zijnde de Overheid
(3) Werkzaam bij de overheid
(4) Arbeidsongeschikt
(5) Werkloos, werkzoekend, bijstand
(6) Gepensioneerd of VUT
(7) Studerend
(8) Huisvrouw, -man, overig

11. Uit hoeveel personen bestaat uw huishouden, uzelf meegerekend?
_____ personen**12. Welke van de volgende omschrijvingen is het beste op u en uw huishouden van toepassing?**

(1) Alleenstaand

1. jonger dan 35 jaar
2. 35-55 jaar
3. 55 jaar en ouder

(2) Huishouden zonder kinderen

1. waarvan partner/echtgenoot jonger dan 35 jaar
2. waarvan partner/echtgenoot 35 jaar en ouder

(3) Gezin met kinderen (ook 1-ouder-gezin)

1. met 1 thuiswonend kind
2. met 2 thuiswonende kinderen
3. met 3 of meer thuiswonende kinderen

13. Wat is het totale bruto jaarinkomen van uw huishouden?

- (1) Minimum (minder dan € 12.000)
- (2) Beneden modaal (€ 12.000 -< € 24.500)
- (3) Bijna modaal (€ 24.500 -< € 30.500)
- (4) Modaal (€ 30.500 -< € 36.500)
- (5) Tussen 1 en 2 keer modaal (€ 36.500 -< € 61.000)
- (6) 2 Keer modaal (€ 61.000 -< € 73.000)
- (7) Meer dan 2 keer modaal (€ 73.000 en meer)

:: Hartelijk dank voor uw medewerking! ::

14. ENQ: Omcirkel geslacht zonder te vragen.

- (1) Man
- (2) Vrouw

Opmerking: vraag 1 en vraag 8 t/m 14 zijn noodzakelijk en haken in op de minimale eindwaardes c.q. kerncijfers.

4. Terugkoppelingsformulier naar WESP

Beschrijving evenement en evenement locatie		
Datum evenement, dag- of meerdaags evenement, vrij of gecontroleerd toegankelijk, betaalde of gratis toegang		
Geslacht	Man	%
	Vrouw	%
Herkomst	3 Grote steden + agglomeraties	%
	Rest West Nederland	%
	Noord Nederland	%
	Oost Nederland	%
	Zuid Nederland	%
Gemiddelde leeftijd: En leeftijdsopbouw	19 jaar en jonger	%
	20-39 jaar	%
	40-64 jaar	%
	65 jaar en ouder	%
Huishoudgrootte	1 persoon	%
	2 personen	%
	3 personen	%
	4 personen	%
	5 personen of meer	%
Gezinsfase	Alleenstaande, jonger dan 35 jaar	%
	Alleenstaande, 35-55 jaar	%
	Alleenstaande, 55 jaar en ouder	%
	Huishouden zonder kinderen, partner/echtgenoot < 35 jaar	%
	Huishouden zonder kinderen, partner/echtgenoot >= 35 jaar	%
	Gezin, ook 1-ouder-gezin, met 1 thuiswonend kind	%
	Gezin, ook 1-ouder-gezin, met 2 thuiswonende kinderen	%
	Gezin, ook 1-ouder-gezin, met >= 3 thuiswonende kinderen	%

Beroepssituatie	Ondernemer	%
	Loondienst, excl. overheid	%
	Overheidsdienst	%
	Arbeidsongeschikt	%
	Werkloos/bijstand	%
	Gepensioneerd/VUT	%
	Studerend	%
	Overig	%
Hoogst genoten en afgeronde opleiding	Geen onderwijs	%
	Basisonderwijs	%
	LBO/VMBO	%
	MAVO	%
	MBO	%
	HAVO/VWO	%
	HBO	%
	WO	%
Bruto jaarinkomen	Minimum	%
	Beneden modaal	%
	Bijna modaal	%
	Modaal	%
	Tussen 1 en 2 keer modaal	%
	2 Keer modaal	%
	Meer dan 2 keer modaal	%
Overige opmerkingen		

Alle percentages per onderdeel tellen op tot 100%