

3-meting
Lokale implementatie van Bewegmanagement

Inzicht in locaties met Bewegmanagement

NISB/s-0088/08/DDK/los
Bennekom, februari 2008

Onderzoek en rapportage
Kennispraktijk Steenbergen in opdracht van het Nederlands Instituut voor Sport en Bewegen (NISB)

INHOUDSOPGAVE	PAGINA
INLEIDING	3
1. AANLEIDING EN ACHTERGRONDEN	4
1.1 Alliantie School & Sport	4
1.2 BOS-impuls	5
1.3 Combinatiefunctie onderwijs, sport en cultuur	5
2. ONDERZOEKSOPZET EN WERKWIJZE	7
2.1 Locatie met Bewegmanagement	7
2.2 Onderzoeksinstrument	8
2.3 Respons	9
3. BEVINDINGEN	11
3.1 Locaties met Bewegmanagement	11
3.2 Vakleerkrachten LO met verbrede taakopdracht	13
4. VERGELIJKINGEN MET 1- EN 2-METING	16
4.1 Locaties met Bewegmanagement	16
4.2 Vakleerkrachten LO met verbrede taakopdracht	18
5. SAMENVATTING EN CONCLUSIES	20
BIJLAGEN	23
Bijlage 1 Schema uit onderzoeksinstrument	24
Bijlage 2 Leeg antwoordformulier voor provinciale sportraden	25
REFERENTIES	26
AFKORTINGENLIJST	28

INLEIDING

Deze rapportage is uitgevoerd in opdracht van het Nederlands Instituut voor Sport en Bewegen (NISB)¹ en is het resultaat van een jaarlijkse inventarisatie van het aantal locaties met Bewegmanagement in Nederland. Het onderzoek is uitgevoerd in november/ december 2007 en is het vervolg op eerdere inventarisaties:

0-meting	2004	Beweegmanagement kleurt de kaart
1-meting	2005	Beweegmanagement, een totaalbeeld voor Nederland
2-meting	2006	Beweging in Bewegmanagement

Deze inventarisatie vormt een onderdeel van de verspreidingsfase van Bewegmanagement die loopt tot 2008. In de verspreidingsfase moeten er concrete, kwantitatieve resultaten zichtbaar worden. Naast een beschrijving van de resultaten van de 3-meting worden in dit document ook enkele vergelijkingen gemaakt met de voorgaande metingen. Tevens zijn gegevens verzameld over vakleerkrachten LO met een bredere taakopdracht. Onder meer in het kader van recent toegezegde financiering van combinatiefuncties is het van belang te weten waar zij werkzaam zijn, wat ze doen en bij wie ze aangesteld zijn. De inventarisatie is uitgevoerd in samenwerking met de twaalf provinciale sportraden en de vier grote steden Amsterdam, Den Haag, Rotterdam en Utrecht. Met dank aan contactpersonen bij de provinciale sportraden en de grote steden kon wederom een landelijk totaalbeeld worden neergezet.

Leeswijzer

In hoofdstuk 1 worden enkele achtergronden van het onderzoek omschreven. Daar wordt ook beschreven hoe Bewegmanagement aansluit op actuele ontwikkelingen als de Alliantie School & Sport, de BOS-impuls en combinatiefunctionarissen onderwijs, sport en cultuur. Hoofdstuk 2 is gewijd aan de wijze waarop het onderzoek is uitgevoerd. In hoofdstuk 3 zijn de concrete resultaten beschreven en wordt een indicatie gegeven van het totaal aantal locaties met Bewegmanagement dat in Nederland actief is. De resultaten van deze inventarisatie worden in hoofdstuk 4 vergeleken met de resultaten van de voorgaande metingen. Ten slotte eindigt hoofdstuk 5 met een samenvatting en de belangrijkste conclusies.

¹ Zie de bijgevoegde lijst met afkortingen

1. AANLEIDING EN ACHTERGRONDEN

In 2000 werd een meerjarig programma School & Sport gestart, waarover NISB de coördinatie voerde. Tijdens de ontwikkelfase, die liep tot en met 2004, kwam Beweegmanagement hierin centraal te staan. Beweegmanagement is in 2004 omschreven als *'handelingen op uitvoerend niveau in een netwerk van samenwerkende partners in de BOS-driehoek, dat vanuit het onderwijs opereert. Dit netwerk is structureel van aard en werkt systematisch aan het meer en beter sporten en bewegen van de schoolgaande jeugd'*.²

Het programma School & Sport (2000-2008) moet leiden tot vergaande vormen van lokale samenwerking tussen scholen, sportverenigingen en buurtorganisaties. Bovendien wordt gestreefd naar het kwalitatief verbeteren van de lokale sportinfrastructuur en het volgen en beïnvloeden van het sport- en beweeggedrag van scholieren. Centraal hierbij stond de invoering van Beweegmanagement. Beweegmanagement moet zorgen voor de coördinatie van de lokale samenwerking in de driehoek buurt, onderwijs en sport (BOS). Ook kunnen vanuit het Beweegmanagement analyses worden uitgevoerd naar het sport- en beweeggedrag en de sport- en beweegomgeving van jeugdigen.

In een flyer over Beweegmanagement³ is een omschrijving opgenomen die duidelijk maakt waar het bij Beweegmanagement om gaat:

"Het beweegmanagementteam is een groep professionals uit de sectoren buurt (welzijn), onderwijs en sport, die een samenwerkingsnetwerk vormt. De personele invulling van het beweegmanagementteam (BM-team) is afhankelijk van de lokale sport- en onderwijsinfrastructuur. Een coördinator is van belang. De vakleerkracht lichamelijke opvoeding kan deze rol vervullen, maar dit kan ook de verantwoordelijkheid zijn van andere professionals uit de betrokken sectoren. Het BM-team is verantwoordelijk voor het structureel en systematisch managen van het sport- en beweeggedrag van jeugd. Beweegmanagement is het noodzakelijke proces om te komen tot kwalitatief goede sport- en beweegactiviteiten voor de jeugd. Het samenwerkingsnetwerk vormt de kapstok, waar allerlei activiteiten aan opgehangen kunnen worden. Deze activiteiten worden opgenomen in een lokaal programma van actie. Voorbeelden zijn projecten als Kies voor Hart en sport, WhoZnext, Club Extra en Motorische Remedial Teaching. Maar ook andere lokaal opgezette en/of reeds bestaande activiteiten passen binnen het actieprogramma."

Vanaf 2005 is ingezet op een grootschalige verspreiding van Beweegmanagement. Om na te gaan wat de resultaten van gedane inspanningen zijn is besloten om in de periode tot 2008 jaarlijks na te gaan hoeveel locaties er zijn met Beweegmanagement. Eind 2004 werd het onderzoek voor het eerst opgestart en begin 2005 zijn de resultaten van deze zogenoemde nulmeting gepresenteerd.⁴

1.1 Alliantie School & Sport

Beweegmanagement is een werkwijze om lokale samenwerking van onderwijs met sport- en buurtorganisaties te organiseren en draagt op deze manier bij aan de doelstelling van de

² Duijvestein & Lagendijk, 2004b

³ NISB, 2004a

⁴ NISB, 2005a

Alliantie School & Sport, Samen Sterker⁵. De Alliantie School & Sport heeft als belangrijkste doel dat jongeren levenslang sporten en bewegen. Het streven is dat in 2010 op 90% van alle scholen elke leerling dagelijks kan sporten binnen en buiten de schooluren. Dit wil de Alliantie bereiken door de samenwerking tussen scholen en sportaanbieders op allerlei manier te stimuleren en ondersteunen. Ook in het uitvoeringsprogramma van de kabinetsnota 'Tijd voor Sport' wordt deze samenwerking benadrukt.⁶ De Alliantie School & Sport is hierin als onderdeel opgenomen en komt terug in de pijler 'Meedoen' en in het 'Nationaal Actieplan Sport en Bewegen' (NASB), binnen de setting school.

Een manier om de gewenste samenwerking tussen scholen en sportaanbieders concreet vorm te geven is door Bewegmanagement. Bij Bewegmanagement wordt bovendien ook samenwerking gezocht met buurtorganisaties. Zo draagt Bewegmanagement enerzijds bij aan de doelstelling van de Alliantie, anderzijds is het ook zo dat werkzaamheden in het kader van de Alliantie een impuls kunnen geven aan de groei van het aantal locaties waar Bewegmanagement wordt toegepast.

1.2 BOS-impuls

Ook binnen de tijdelijke stimuleringsregeling Buurt, Onderwijs en Sport (BOS-impuls) geldt dat Bewegmanagement als concrete werkwijze gebruikt kan worden. Als Bewegmanagement vanuit de BOS-impuls wordt ingezet zorgt dit voor een toename van het aantal locaties met Bewegmanagement. In de periode 2005-2011 heeft het ministerie van VWS 80 miljoen euro uitgetrokken voor de BOS-impuls. Gemeenten kunnen projectaanvragen indienen voor de inzet van sport- en beweegactiviteiten tegen diverse achterstanden (op het gebied van gezondheid, welzijn, onderwijs, opvoeding, sport of bewegen) bij de jeugd van 4 tot 19 jaar in bepaalde buurten en wijken. Het gaat om een aantrekkelijk en langdurig aanbod van sport- en beweegactiviteiten, waarbij de coördinatie tussen het beleidsniveau en het lokale uitvoeringsniveau centraal staat. Buurt-, onderwijs- en sportorganisaties werken samen onder regie van de gemeente om een project op wijkniveau uit te voeren.

Een manier om de samenwerking tussen buurt, onderwijs en sport te organiseren is Bewegmanagement. Daar gaat het immers om systematische handelingen op uitvoerend niveau in een duurzaam netwerk van samenwerkende BOS-partners. Bewegmanagement wordt dan ook in 101 van de 437 projectaanvragen van de BOS-impuls genoemd (analyse NISB). Dit geeft nu en de komende jaren een flinke impuls aan het aantal locaties met Bewegmanagement. Bovendien is een van de voorwaarden dat bij de projecten altijd analyses worden uitgevoerd, waardoor de locaties met Bewegmanagement ook kwalitatief een impuls krijgen.

1.3 Combinatiefunctie onderwijs, sport en cultuur

Vanaf 2008 tot 2012 gaan de ministeries van VWS en OCW 170 miljoen euro inzetten om 2500 fte aan combiatiefuncties te realiseren. Combinatiefunctionarissen zijn in dienst bij één werkgever, maar voeren hun werk uit in meerdere sectoren. Ze worden ingezet voor een toename van het aantal brede scholen, om sportverenigingen te versterken, om een dagelijks sport- en beweegaanbod voor leerlingen te realiseren en om leerlingen vertrouwd te laten raken met een vorm van kunst & cultuur.

⁵ Alliantie, 2005

⁶ Ministerie van VWS, 2005

Op dit moment zijn combinatiefunctionarissen op het terrein van onderwijs en sport vooral bezig met het verzorgen van bewegingsonderwijs en naschoolse sport- en bewegingsactiviteiten⁷. Het streven is dat combinatiefunctionarissen in de komende jaren ook de link gaan leggen met sportaanbieders in de wijk. Zo kunnen zij naast werkzaamheden op en rond school ook een belangrijke versterking zijn voor sportverenigingen. Door ook actief te zijn in sportverenigingen wordt ook direct de samenwerking tussen onderwijs en sport versterkt.

Bij Beweegmanagement gaat het om de organisatie van samenwerking tussen onderwijs, sport en buurt. Naast onderwijs en sport wordt bij Beweegmanagement dus ook de koppeling met buurtorganisaties gezocht. De combinatiefunctionaris kan de persoon zijn die de samenwerking daadwerkelijk gaat organiseren. Aangegeven is dat het bij Beweegmanagement gaat om een netwerk van samenwerkende partners, waarbij een coördinator van belang is. Hoewel de combinatiefunctionaris vooral uitvoerend werkzaam is in twee werkvelden, kan hij/ zij ook in de coördinatie een centrale rol vervullen. Idealiter gaan de combinatiefunctionarissen verbindingen leggen tussen onderwijs en sport en verzamelen zij (vanzelf) een netwerk om zich heen. Ook hier liggen duidelijke verwantschappen en overlappen tussen de ontwikkeling van het aantal locaties met Beweegmanagement en de inzet van 2500 nieuwe combinatiefuncties. De verwachting is dat hierdoor het aantal locaties met Beweegmanagement vanaf 2008 verder zal groeien.

⁷ SGBO, 2007

2. ONDERZOEKSOPZET EN WERKWIJZE

Door uitvoering van de 3-meting volgt NISB ontwikkelingen omtrent School & Sport en Bewegmanagement. De resultaten worden gebruikt om te bepalen in hoeverre geformuleerde doelstellingen verwezenlijkt worden. Het onderzoek volgt zo weliswaar de ontwikkeling van Bewegmanagement, maar geeft geen eenduidige verklaring van wie of wat deze ontwikkeling veroorzaakt. Het onderzoek kan wel prima gebruikt worden ter indicatie of gestelde doelen behaald worden.

Het onderzoek is uitgevoerd met hulp van de jeugdsportconsulenten van de provinciale sportraden en contactpersonen op het gebied van jeugdsport bij de vier grote steden Amsterdam, Rotterdam, Utrecht en Den Haag. Zij hebben voor hun provincie of stad aangegeven waar sprake is van Bewegmanagement. De 16 betrokken contactpersonen van de provinciale sportraden en de grote steden hebben vaak behoorlijk inzicht in het bestaande sport- en beweegaanbod en hebben contactpersonen bij alle (deel)gemeenten in hun provincie/stad. Zij kunnen dus ook eenvoudig informeren hoe het op lokaal niveau bij (deel)gemeenten gesteld is met Bewegmanagement. Ook kunnen de provinciale sportraden en grote steden zelf hun voordeel doen met het onderzoek. Zij kunnen actief aan de slag gaan met de resultaten. De provinciale sportraden en de grote steden kunnen bijvoorbeeld gemeenten of deelgemeenten desgewenst informeren en ondersteunen bij het starten van Bewegmanagement. Het gaat dan vooral om (deel)gemeenten waar voorbereidingen worden getroffen om samenwerking binnen BOS op te starten of waar nadere informatie over Bewegmanagement gewenst is. Dit gebeurt bijvoorbeeld al bij het opstellen van projectaanvragen van gemeenten in het kader van de BOS-impuls. Provinciale sportraden geven desgewenst informatie en ondersteuning bij het opstellen van de projectaanvragen. Ten slotte kunnen provinciale sportraden en grote steden de resultaten ook zelf toepassen. Ze kunnen bijvoorbeeld binnen hun BOS-beleidskader doelstellingen nastreven met betrekking tot de realisatie van een bepaald aantal locaties met Bewegmanagement.

2.1 Een locatie met Bewegmanagement

Om te kunnen 'meten' waar locaties met Bewegmanagement gerealiseerd zijn is de eerdere beschrijving van Bewegmanagement nader uitgewerkt. Dit heeft ertoe geleid dat er vijf noodzakelijke voorwaarden zijn geformuleerd om een locatie in Nederland aan te merken als 'Bewegmanagement-locatie':

- Samenwerking van tenminste twee uitvoeringspartners in de BOS-driehoek
- Werkt aan het meer en beter bewegen van de jeugd en/of meer efficiency van het sportaanbod
- Het team van samenwerkende uitvoeringspartners streeft naar een duurzame verbintenis om het sporten en bewegen van de schoolgaande jeugd te stimuleren
- Het team werkt systematisch; volgens duidelijke afspraken en een planmatige aanpak wat betreft een langdurig sport- en beweegprogramma op en rond de school
- De acties van het team zijn gekoppeld aan één of meerdere scholen.

Met behulp van deze vijf voorwaarden kan worden vastgesteld of er op een bepaalde plek (locatie) al dan niet sprake is van Bewegmanagement. Locaties die voldoen aan de vijf voorwaarden kunnen overigens onderling erg verschillen qua grootte. Zo kan een locatie bestaan uit een wijk, een kern, een deelgemeente, een gemeente of zelfs uit meerdere gemeenten. Een locatie met Bewegmanagement is een bepaald geografisch gebied rondom één of meerdere scholen, waaraan acties gekoppeld zijn.

Daarnaast zijn er ook locaties met Bewegmanagement, die veel verder lijken te gaan dan de vijf noodzakelijke voorwaarden.

Er zijn bijvoorbeeld locaties met Beweegmanagement waar alle hoeken uit de BOS-driehoek in vertegenwoordigd zijn en waar voorafgaand aan de uitvoering van sportactiviteiten eerst de beginsituatie in kaart wordt gebracht.

Om rekening te houden met de diversiteit van locaties met Beweegmanagement is een onderzoeksinstrument ontwikkeld, waarin vier verschillende varianten zijn onderscheiden.

2.2 Het onderzoeksinstrument

Om gegevens over locaties met Beweegmanagement te achterhalen is een onderzoeksinstrument ontwikkeld. Het onderzoeksinstrument is eind 2004 ontwikkeld door het expertisepunt School & Sport bij NISB in overleg met jeugdsportconsulenten van de provinciale sportraden, verschillende medewerkers van NISB en enkele leden van de landelijke stuurgroep School & Sport.⁸

In het onderzoeksinstrument is een schema opgesteld aan de hand waarvan kan worden bepaald of op een bepaalde locatie sprake is van Beweegmanagement. Daarin is onderscheid gemaakt tussen vier varianten, die verschillende gradaties van locaties met Beweegmanagement voorstellen:

- Voorbereidingsfase (BM 0);
- Beweegmanagementlocatie (BM 1);
- Locatie met analyse (BM 2);
- Optimaal Beweegmanagement (BM 3).

Zie bijlage 1 voor het schema uit het onderzoeksinstrument met de voorwaarden die horen bij de vier varianten.

BM 0

De gemeente (of een school) wil graag nadere informatie over Beweegmanagement of is bezig met voorbereidingen om een locatie met Beweegmanagement tot stand te brengen. Een (deel)gemeente die in BM 0 is ingedeeld heeft mogelijk een ondersteuningsvraag naar intermediaire organisaties.

BM 1, BM 2 en BM 3

De opties BM 1, 2 en 3 zijn drie (oplopende) varianten van bestaande locaties met Beweegmanagement. De volgende typering wordt hierbij aangehouden:

- BM 1 voldoet aan de vijf genoemde noodzakelijke voorwaarden (zie paragraaf 2.1).
- Als er daarnaast gebruik wordt gemaakt van een analyse, is er sprake van een locatie met analyse (BM 2). Hier is met behulp van de Beweegnorm⁹, de Sport- en Beweegscan¹⁰ of een ander analyse-instrument een onderzoek uitgevoerd. De resultaten van deze analyse vormen bij BM 2 dus de aanleiding voor de geplande acties en interventies van het Beweegmanagement.
- Er wordt gesproken van 'optimaal Beweegmanagement' (BM 3) als er periodiek gegevens verzameld worden met een analyse-instrument, als er meerdere acties en interventies ingezet worden en als alle drie hoeken van BOS vertegenwoordigd zijn in het team.

⁸ Zie NISB, 2004d voor de 1^e versie, bij iedere vervolgmeting werd het instrument aangepast met de actuele contactgegevens van de onderzoekers.

⁹ NISB 2004b, hierin is zowel een kwantitatieve als een kwalitatieve beweegnorm voor jeugdigen opgenomen.

¹⁰ NISB 2004c, met de verschillende modules kan de sport- en beweegomgeving en het sport- en beweeggedrag van jeugdigen in kaart worden gebracht.

Op een digitaal antwoordformulier (zie bijlage 2) hebben contactpersonen bij de twaalf provinciale sportraden telkens per gemeente aangegeven of daar sprake was van de vier varianten van Beweegmanagement. De vier contactpersonen bij de grote steden verzamelen de gegevens niet per gemeente, maar per deelgemeente/ stadsdeel.

Wat in de bovenstaande beschrijving van de varianten mogelijk opvalt is dat er twee verschillende eenheden worden gebruikt. Toegepast op een provincie gaat het bij BM 0 namelijk om *het aantal gemeenten* in de provincie waar voorbereidingen worden getroffen voor realisatie van Beweegmanagement of waar nadere informatie gewenst is. Bij BM 1, 2 en 3 gaat het om *het aantal locaties met Beweegmanagement* die gerealiseerd zijn in de gemeenten van die provincie. Op het digitale antwoordformulier betekent dit dat een gemeente maximaal 1 kan scoren wat betreft BM 0, maar dat dit niet het geval is voor BM 1, BM 2 en BM 3. In BM1, BM 2 en BM 3 gaat het om het aantal locaties met Beweegmanagement en dit kunnen meerdere locaties per gemeente zijn.

Enkele voorbeelden, *fictief ingevuld*:

Gemeente	BM 0	BM 1	BM 2	BM 3	Totaal	Opmerkingen
Den Helder	1	2	0	1	3	
Oss	0	3	1	0	4	
Hoogeveen	1	0	0	0	0	

BM 0 = Voorbereidingsfase

BM 1 = Beweegmanagementlocatie

BM 2 = Locatie met analyse

BM 3 = Optimaal Beweegmanagement

In Den Helder is één locatie waar 'optimaal beweegmanagement' is, zijn twee locaties die aan de vijf voorwaarden voldoen en in deze gemeente is behoefte aan nadere informatie of is men reeds bezig met voorbereidingen op het realiseren van een nieuwe locatie met Beweegmanagement. Het totaal bestaat alleen uit de gerealiseerde locaties met Beweegmanagement uit BM 1, 2 en 3 in geval van Den Helder dus drie).

In Oss zijn drie locaties met Beweegmanagement die aan de vijf voorwaarden voldoen en is één locatie waar ook nog acties worden ondernomen naar aanleiding van een analyse. Op dit moment heeft de gemeente geen behoefte aan nadere informatie en zijn ze niet bezig met de voorbereidingen om een nieuwe locatie te realiseren.

In Hoogeveen zijn geen locaties die voldoen aan de vijf voorwaarden, maar de gemeente wil wel nadere informatie of de gemeente is bezig met de voorbereidingen op het realiseren van een locatie met Beweegmanagement.

Ten slotte zijn op het antwoordformulier, net als vorige jaren, enkele korte vragen toegevoegd met betrekking tot vakleerkrachten lichamelijke opvoeding met een bredere taakopdracht (zie bijlage 2). Het is interessant om te weten waar dergelijke vakleerkrachten al werkzaam zijn. Per gemeente kon de contactpersoon van een provinciale sportraad aangeven of in die gemeente tenminste één vakleerkracht LO met bredere taakopdracht werkzaam is. In de twee andere kolommen kon dan nog worden aangegeven waar ze werkzaam zijn en door wie ze zijn aangesteld.

2.3 Respons

De inventarisatie van 2007 is in begin november aangekondigd in een e-mail aan de contactpersonen van de 16 betrokken provinciale sportraden en grote steden. Vervolgens is met iedereen persoonlijk contact gezocht om af te stemmen wanneer gegevens aangeleverd konden worden. In navolging daarvan is telkens het onderzoeksinstrument en het digitale

antwoordformulier van de vorige meting per e-mail verstuurd. Op deze wijze kon eenvoudig per gemeente (provinciale sportraden) of per deelgemeente/ stadsdeel (grote steden) bepaald worden waar het aantal locaties met Bewegingmanagement veranderd is in 2007.

Alle twaalf provinciale sportraden en de vier grote steden hebben meegewerkt aan de inventarisatie. Doordat alle zestien contactpersonen het antwoordformulier hebben teruggestuurd is (wederom) landelijke dekking verkregen. Alle aangepaste antwoordformulieren zijn retour gestuurd in de periode van week 46 tot week 51 in 2007.

3. BEVINDINGEN

In dit hoofdstuk worden de bevindingen uit de 3-meting beschreven. Na de bevindingen wat betreft locaties met Bewegmanagement in paragraaf 3.1 wordt in paragraaf 3.2 beschreven waar vakleerkrachten LO met een bredere taakopdracht actief zijn.

3.1 Locaties met Bewegmanagement

Contactpersonen bij de twaalf provinciale sportraden hebben aangegeven waar locaties met Bewegmanagement actief zijn. Per gemeente is geïnventariseerd of er sprake was van een van de vier varianten (BM 0, BM 1, BM 2 en BM 3) en waar als dit het geval was ook het aantal locaties dat per variant actief is. In tabel 1 zijn de resultaten weergegeven wat betreft de provincies. In totaal zijn daar 718 locaties met Bewegmanagement. Dit is de som van de varianten BM 1, BM 2 en BM 3.

Tabel 1. Resultaten provincies 2007

Provincies	BM 0	BM 1	BM 2	BM 3	Totaal BM 1-3
Noord-Holland	0	6	0	67	73
Overijssel	12	37	32	13	82
Flevoland	0	29	1	4	34
Utrecht	1	7	6	0	13
Limburg	26	36	0	0	36
Zeeland	2	51	21	12	84
Friesland	0	5	24	0	29
Drenthe	3	5	2	18	25
Zuid-Holland	1	31	27	32	90
Noord-Brabant	26	133	18	22	173
Groningen	0	0	7	21	28
Gelderland	9	9	30	12	51
Totaal	80	349	168	201	718

BM 0 = Voorbereidingsfase

BM 1 = Bewegmanagementlocatie

BM 2 = Locatie met analyse

BM 3 = Optimaal Bewegmanagement

Aandachtspunt bij het lezen van de tabellen is dat er twee verschillende eenheden naast elkaar worden weergegeven. In hoofdstuk 2 is dit al uitgelegd. In de voorbereidingsfase (BM 0) gaat het namelijk om *aantallen gemeenten* (maximale score per gemeente is 1) en bij de

andere opties (BM 1, BM 2 en BM 3) gaat het om *aantallen locaties* met Beweegmanagement (maximale score per gemeente kan groter dan 1 zijn).¹¹

Een aantal cijfers in tabel 1 valt op. Zo zijn in de provincie Noord-Brabant de meeste locaties met Beweegmanagement te vinden, maar liefst 173. In de provincies Noord-Brabant en Limburg zijn de meeste gemeenten te vinden die in de voorbereidingsfase zitten. In Limburg komt dit vooral door de vele gemeenten die in 2007 en 2008 starten met de uitvoering van de BOS-impuls. Deze gemeenten hebben Beweegmanagement in hun projectaanvragen meegenomen en ook gaan ze waarschijnlijk op korte termijn nieuwe locaties met Beweegmanagement realiseren. In de provincie Noord-Holland zijn de meeste locaties te vinden waar sprake is van optimaal Beweegmanagement. Op 67 plekken is dit het geval, waarbij het overigens wel gaat om een beperkt aantal gemeenten. Opvallend is hier ook dat er in verhouding weinig locaties zijn ingedeeld in de andere varianten van Beweegmanagement. Dit is ook het geval in de provincie Groningen, waar alle gemeenten nauw samenwerken binnen het Groninger Sport Model. Die werkwijze wordt daar overigens ook al meerdere jaren toegepast.

In totaal zijn er in de 12 provincies 718 locaties met Beweegmanagement, waarbij het grootste deel (349) kan worden aangemerkt als beweegmanagementlocatie (BM 1). Opvallend is hier dat er meer locaties zijn in BM 3 dan in BM 2, terwijl het bij BM 3 in principe wel gaat om een hoger niveau van Beweegmanagement.

In de resultaten van tabel 1 zijn de vier grote steden nog niet meegenomen. De inventarisatie is daar apart uitgevoerd. In tabel 2 zijn de resultaten weergegeven van de inventarisatie in de grote steden Utrecht, Den Haag, Rotterdam en Amsterdam. In totaal zijn daar nog eens 370 locaties met Beweegmanagement actief.

Tabel 2. Resultaten grote steden 2007

Grote steden	BM 0¹²	BM 1	BM 2	BM 3	Totaal BM 1-3
<i>Utrecht</i>	8	5	15	3	23
<i>Den Haag</i>	0	0	57	5	62
<i>Rotterdam</i>	7	100	41	58	199
<i>Amsterdam</i>	3	51	0	35	86
Totaal	18	156	113	101	370

BM 0 = Voorbereidingsfase

BM 1 = Beweegmanagementlocatie

BM 2 = Locatie met analyse

BM 3 = Optimaal Beweegmanagement

De grote steden hebben elk hun eigen werkwijze en projecten, waarin Beweegmanagement een plaats krijgt. In Utrecht wordt onder andere vanuit 'Enjoy Sports!' via het onderwijs gestimuleerd dat jongeren meer sporten en bewegen en tevens zullen vanaf 2008 in Utrecht meerdere wijkoverstijgende verenigingsmanagers en combinatiefunctionarissen aan de slag gaan. In Den Haag zijn vele locaties in BM 2 ingedeeld via Sportintroductie- en keuze (SIK), wat

¹¹ Locaties met Beweegmanagement kunnen onderling erg verschillen in het geografisch gebied dat ze beslaan. Meestal gaat het om samenwerking op wijkniveau, waardoor er per gemeente dus ook meerdere locaties met Beweegmanagement mogelijk zijn.

¹² Bij de G4 gaat het in deze kolom niet om aantallen gemeenten, maar om aantallen deelgemeenten/ stadsdelen.

via het basisonderwijs verloopt. Daarbinnen worden vanaf 2007 ook structureel gegevens verzameld over het sport- en beweeggedrag. In Rotterdam zijn het grootste aantal locaties met Bewegmanagement te vinden, maar liefst 199. Dit grote aantal komt vooral door het project 'Lekker fit!', waarvoor gemeentebreed wordt geïnvesteerd in de kwaliteit en kwantiteit van het sport- en spelaanbod, tijdens en na schooltijd. Ook in Amsterdam zijn veel locaties met Bewegmanagement (86). Enerzijds gaat het op die locaties om vakleerkrachten LO met bepaalde taken. Anderzijds gaat het om het project 'Jump-in', waarin de gemeente Amsterdam en de GGD het bewegen van de schoolgaande jeugd stimuleren.¹³

Door de resultaten van de provincies en grote steden samen te voegen ontstaat het landelijke totaalbeeld zoals is weergegeven in tabel 3. In totaal blijken er bij deze 3-meting 1088 locaties met Bewegmanagement actief te zijn in Nederland. Het merendeel hiervan (505) is te typeren als beweegmanagementlocatie (BM 1). Dit is 46% van het totaal. Op deze locaties wordt wel door tenminste 2 hoeken uit de BOS-driehoek systematisch en structureel samengewerkt, maar worden (nog) geen gegevens verzameld en kan de samenwerking nog worden geïntensiveerd.

Tabel 3. Totaalbeeld provincies en grote steden 2007

	BM 0	BM 1	BM 2	BM 3	Totaal BM 1-3
Totaal provincies	80	349	168	201	718
Totaal grote steden	18	156	113	101	370
Totaal	98	505	281	302	1088

BM 0 = Voorbereidingsfase

BM 1 = Bewegmanagementlocatie

BM 2 = Locatie met analyse

BM 3 = Optimaal Bewegmanagement

Op meer dan 300 locaties is sprake van optimaal Bewegmanagement (BM 3). Opvallend is dat dit aantal hoger ligt dan het aantal locaties met analyse (BM 2).

Het lijkt erop dat er in de komende jaren nog meer nieuwe locaties worden gerealiseerd, aangezien er een totaal van 98 (deel)gemeenten is waar dit in voorbereiding is (BM 0). Dit zijn dus feitelijk 84 Nederlandse gemeenten op een totaal van 452. Verder blijkt dat het grote aantal locaties met Bewegmanagement niet evenredig is verdeeld over de Nederlandse gemeenten. Zo is er in 71% van de gemeenten tenminste één van de vier varianten van toepassing (BM 0, BM1, BM 2 of BM 3). Als alleen gekeken wordt naar de 'actieve' locaties met Bewegmanagement (BM 1, BM 2 of BM 3) dan zijn deze locaties gerealiseerd in 63% van alle gemeenten.

3.2 Vakleerkrachten LO met bredere taakopdracht

Vakleerkrachten LO kunnen een belangrijke rol spelen in de samenwerking tussen school en sport. Naast het verzorgen van bewegingsonderwijs is voor hen steeds vaker een rol weggelegd als combinatiefunctaris (uitvoering in onderwijs en sport) of als coördinator van Bewegmanagement (samenwerking met buurtorganisaties en sportverenigingen). Om aan te sluiten op ervaringen die al in de praktijk worden opgedaan is het interessant om te weten waar vakleerkrachten LO met een bredere taakopdracht actief zijn, wat ze doen en door wie ze zijn

¹³ De contactpersoon voor Amsterdam geeft overigens aan dat het beeld voor Amsterdam waarschijnlijk niet helemaal compleet is, andere projectleiders daar zagen geen kans aanvullingen door te geven.

aangesteld. Hierover zijn dan ook enkele aanvullende vragen gesteld aan de contactpersonen bij de provinciale sportraden en de grote steden.

Aantal (deel)gemeenten

In tabel 4 is weergegeven in hoeveel gemeenten tenminste één vakleerkracht LO met een bredere taakopdracht actief is. Acht van de twaalf provincies hebben aangegeven waar dit het geval was. Vooral in Gelderland valt het grote aantal gemeenten op (25). Dit komt vooral door het project BIOS van de Gelderse Sport Federatie (GSF), waarbij een vakleerkracht LO vanuit de GSF in een gemeente groepsleerkrachten bijschoolt en verbindingen legt tussen onderwijs en sport.

Zo blijkt dat in tenminste 81 gemeenten in de provincies een vakleerkracht met een bredere taakopdracht werkzaam is. Hierbij opgeteld de vier grote steden betekent dat er in tenminste 85 Nederlandse gemeenten vakleerkrachten LO actief zijn met een bredere taakopdracht.

Tabel 4. Aantal gemeenten in de provincies waar tenminste één vakleerkracht LO met een bredere taakopdracht werkzaam is.

Provincies	Vakleerkracht LO met bredere taakopdracht (aantal gemeenten)
<i>Noord-Holland</i>	11
<i>Overijssel</i>	10
<i>Flevoland</i>	2
<i>Limburg</i>	7
<i>Zeeland</i>	8
<i>Drenthe</i>	7
<i>Groningen</i>	11
<i>Gelderland</i>	25
Totaal	81

Deze vraag is ook gesteld aan de vertegenwoordigers van de vier grote steden. De resultaten staan in tabel 5. In de tabel is weergegeven in hoeveel deelgemeenten/ stadsdelen tenminste één vakleerkracht LO met een bredere taakopdracht actief is. In totaal zijn er 33 deelgemeenten/ stadsdelen waar dit het geval is. Dit is het merendeel van alle 46 deelgemeenten/ stadsdelen (72%).

Tabel 5. Aantal deelgemeenten/ stadsdelen in de vier grote steden waar tenminste één vakleerkracht LO met een bredere taakopdracht werkzaam is.

Grote steden	Vakleerkracht LO met bredere taakopdracht (aantal deelgemeenten)
<i>Utrecht</i>	5
<i>Den Haag</i>	8
<i>Rotterdam</i>	6
<i>Amsterdam</i>	14
Totaal	33

Taken

De contactpersonen konden vervolgens ook kort aangeven welke taken de vakleerkrachten LO met bredere taakopdracht uitvoeren. In het algemeen wordt erna gestreefd dat deze leerkrachten naast het geven van bewegingsonderwijs verbindingen leggen met naschoolse sport, sportverenigingen en buurtsport. Met partners uit de sport en de buurt worden dan veelal sport- en bewegingsactiviteiten georganiseerd. Op school- en wijkniveau wordt gesteld dat vakleerkrachten LO met een bredere taakopdracht de spil kunnen zijn in de samenwerking van onderwijs met sport en buurt. Dit sluit goed aan bij de bedoelingen en werkwijze van Bewegingmanagement. Bij Bewegingmanagement gaat het namelijk ook om professionals uit buurt, onderwijs en sport, die op wijkniveau samenwerken aan het sporten en bewegen van de schoolgaande jeugd.

De taken van de vakleerkracht LO met een bredere taakopdracht lopen in de praktijk nogal uiteen. Wat betreft de grote steden wordt bijvoorbeeld in Rotterdam gebruikt gemaakt van zogenoemde 'vakleerkrachten nieuwe stijl'. Zij zijn verantwoordelijk voor het sport- en spelaanbod zowel tijdens als na schooltijd. In Den Haag wordt dit anders georganiseerd. Brede buurtscholen kunnen in Den Haag geld aanvragen om extra uren beschikbaar te krijgen voor een vakleerkracht LO met een bredere taakopdracht. Van deze vakleerkracht LO wordt verwacht dat zij naast bewegingsonderwijs ook zorgt voor een naschools sportaanbod en verbindingen legt met sportaanbieders in de wijk. In Amsterdam is voor het project Jump-in een taakomschrijving gemaakt, waarbij vakdocenten LO worden betrokken bij onder andere het organiseren van Bewegingmanagement, leerlingvolgsysteem, schoolsport en Club Extra. Niet alleen in de vier grote steden zijn de taken van de vakleerkracht LO met verbrede taakopdracht divers. Ook in de rest van Nederland is dit het geval. Bovendien blijkt ook uit de naamgeving van vakleerkrachten LO met verbrede taakopdracht niet direct wat de taken zijn. Op het antwoordformulier van verschillende gemeenten is aangegeven dat er een of meerdere 'bewegingsconsulenten' actief zijn. Daaruit wordt nog niet duidelijk wat de taken zijn van de 'bewegingsconsulent', wat lokaal telkens anders wordt ingevuld.

Aanstelling

Naast de uiteenlopende taken blijkt ook dat de aanstelling van de vakleerkrachten LO met een bredere taakopdracht nogal verschillen. In Gelderland zijn deze leerkrachten meestal via het project BIOS in dienst bij de provinciale sportraad (GSF). In andere plaatsen zijn de vakleerkrachten LO met verbrede taakopdracht in dienst bij het onderwijs, bij een sportservicepunt of bij de gemeente. Soms komen ook gecombineerde aanstellingen voor. Dit is bijvoorbeeld het geval in de provincie Groningen, waar het gaat om aanstellingen bij onderwijs en gemeente. Ook in de grote steden vallen de verschillen op. Zo zijn vakleerkrachten LO met een bredere taakopdracht in Rotterdam veelal in dienst bij de gemeente, terwijl deze vakleerkrachten in Amsterdam vaak een aanstelling hebben binnen het onderwijs. De aanstellingsvormen zijn dus divers.¹⁴

¹⁴ Naast de uiteenlopende taken en aanstellingen van de vakleerkracht LO met verbrede taakopdracht is het mogelijk interessant om te weten hoe de geldstromen lopen. Dat blijkt niet altijd uit de taken en aanstellingsvormen. Nader onderzoek zou daar meer inzicht in kunnen geven. Ook kan gebruik worden gemaakt van andere bronnen. Een voorbeeld daarvan is een recent onderzoek naar de werkzaamheden van combinatiefunctionarissen school en sport (SGBO, 2007).

4. VERGELIJKINGEN MET 1- EN 2-METING

In dit hoofdstuk worden de resultaten van de 3-meting vergeleken met de voorgaande 2-¹⁵ en 1-¹⁶metingen. Omdat de 0-meting¹⁷ geen landelijk dekkend beeld geeft, laten we vergelijkingen met die meting achterwege. Een dergelijke vergelijking zou een vertekend beeld opleveren. In aansluiting op de opbouw van hoofdstuk 3 worden in de eerste paragraaf enkele vergelijkingen uitgevoerd met betrekking tot het aantal locaties met Beweegmanagement. Vervolgens staat in de tweede paragraaf de vakleerkracht LO met bredere taakopdracht centraal.

4.1 Locaties met Beweegmanagement

In tabel 6 zijn de resultaten van de 1-, 2- en 3-meting naast elkaar weergegeven. In de onderste rij van de tabel is het totaal aantal locaties met Beweegmanagement vermeld. Hier valt direct op dat er in 2007 een enorme toename is van het aantal locaties met BM. Van 316 bij de 1-meting in 2005 naar 466 bij de 2-meting in 2006 is al een aanzienlijke groei, maar in 2007 is dit ruimschoots overtroffen. In totaal zijn er inmiddels meer dan duizend (1088) locaties met Beweegmanagement. Dit is een groei ten opzichte van de 2-meting uit 2006 van 133% van het totale aantal locaties met Beweegmanagement.

Tabel 6. Aantal gemeenten (BM 0) en aantal locaties met Beweegmanagement (BM 1, BM 2 en BM 3) voor de 1-, 2- en 3-meting (2005, 2006, 2007)

	1-meting	2-meting	3-meting
Vorbereidingsfase (BM 0)	67	85	98
Beweegmanagementlocatie (BM 1)	173	248	505
Locatie met analyse (BM 2)	91	121	281
Optimaal Beweegmanagement (BM 3)	52	97	302
Totaal BM 1 t/m 3	316	466	1088

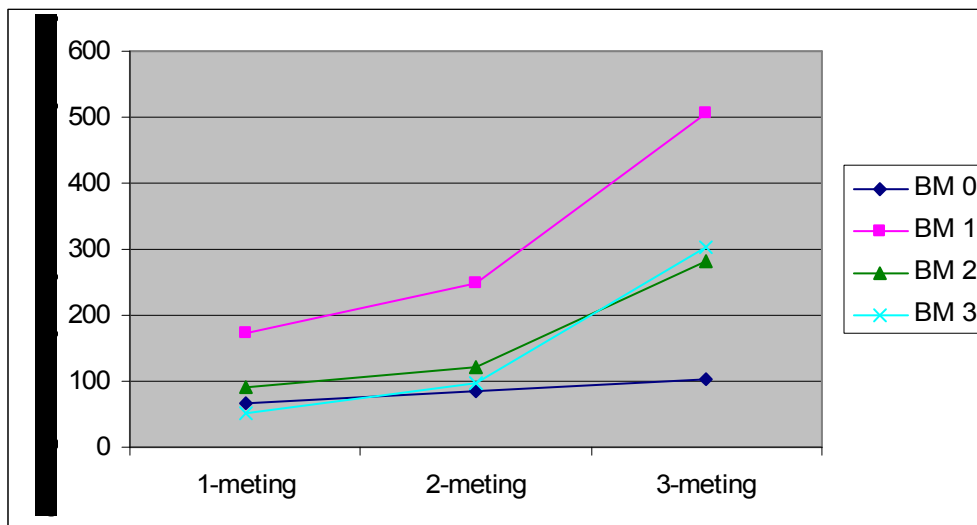
Tabel 6 en grafiek 1 geven gezamenlijk een compleet overzicht hoe het aantal locaties met Beweegmanagement zich in de afgelopen jaren heeft ontwikkeld. Wat betreft BM 0 (vorbereidingsfase) lijkt er een redelijk constante groei te zijn. Dit in tegenstelling tot zowel BM 1, BM 2 als BM 3. Deze drie varianten zijn van de 2- naar de 3-meting meer dan verdubbeld. BM 3 (optimaal Beweegmanagement) is zelfs meer dan drie keer zo hoog in vergelijking met de 2-meting.

¹⁵ NISB, 2007

¹⁶ NISB, 2005b

¹⁷ NISB, 2005a

Grafiek 1. Ontwikkelingslijn van het aantal gemeenten (BM 0) en aantal locaties met Beweegmanagement (BM 1, BM 2 en BM 3) voor de 1-, 2- en 3-meting (2005, 2006, 2007)

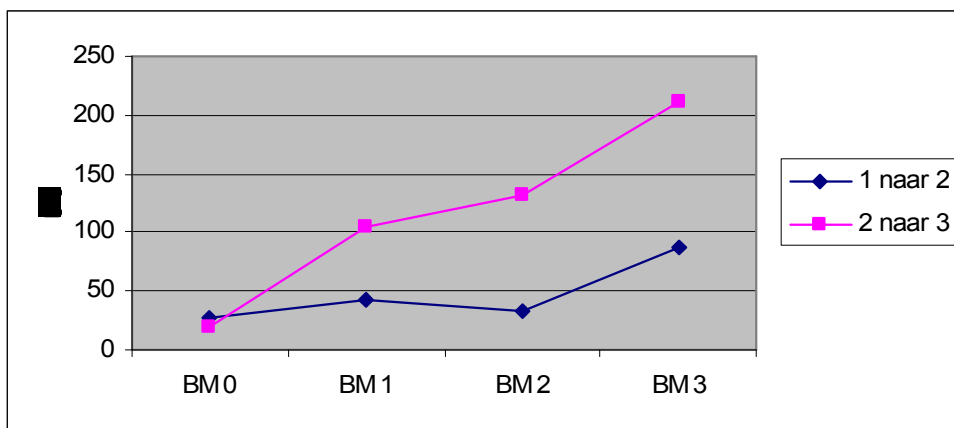


De grote groei van het aantal locaties met Beweegmanagement blijkt ook uit grafiek 2. In deze grafiek is de groei tussen de metingen (in percentages) grafisch weergegeven. Hier is te zien hoe de groei van BM 0 van 2006 naar 2007 relatief iets lager is dan daarvoor (lijn 1 naar 2 ligt net boven de lijn 2 naar 3). Maar zowel in BM 1, BM 2 als BM 3 ligt het groeipercentage van 2 naar 3 een stuk hoger dan van 1 naar 2. Ook hier wordt de grote groei zichtbaar van het aantal locaties met Beweegmanagement in 2007 ten opzichte van voorgaande metingen. Honderd procent groei in de tabel betekent een verdubbeling van het aantal locaties met Beweegmanagement.

Daarnaast valt op dat de lijn van 2 naar 3 in grafiek 2 olopend is van BM 1 naar BM 2 en BM 3. Dit houdt in dat de relatieve groei na de 3-meting het minst groot is bij BM 1, dan bij BM 2 en ten slotte bij BM 3. Daaruit valt al op te maken dat de verhouding tussen BM1, BM 2 en BM 3 ook aan het veranderen is. Van alle gerealiseerde locaties met Beweegmanagement valt een steeds groter deel in BM 3. Van 21% in 2006 is dit in 2007 toegenomen tot 28% van alle locaties met Beweegmanagement. Tegengesteld hieraan is het aandeel van de locaties met Beweegmanagement in BM1 teruggelopen van 53% in 2006 naar 46% in 2007. Locaties met Beweegmanagement lijken dus steeds vaker te voldoen aan de aanvullende voorwaarden van 'optimaal Beweegmanagement' (BM 3). Steeds vaker worden op locaties met Beweegmanagement alle hoeken uit de BOS-driehoek betrokken, worden meerdere acties uitgevoerd en worden periodieke analyses uitgevoerd.¹⁸

¹⁸ Zie bijlage 1 voor het schema met de voorwaarden bij 'optimaal Beweegmanagement' (BM 3)

Grafiek 2. Groeipercentages van de 1- naar 2-meting (2005-2006) en van 2- naar 3-meting (2006-2007)



BM 0 = Voorbereidingsfase
 BM 1 = Beweegmanagementlocatie
 BM 2 = Locatie met analyse
 BM 3 = Optimaal Beweegmanagement

De groei is bij de 3-meting dus groter dan vorig jaar en ook de verhouding naar relatief meer locaties in BM 3 (optimaal Beweegmanagement) is opvallend en als positief te bestempelen. Niet eerder zijn er meer dan duizend locaties met Beweegmanagement gerapporteerd. Wel moet deze groei altijd in nauwe samenhang worden gezien met recentelijke investeringen in ontwikkelingen als de BOS-impuls, Alliantie School & Sport en combinatiefuncties.

4.2 Vakleerkrachten LO met bredere taakopdracht

In tabel 7 is weergegeven wat de resultaten zijn van de 1-, 2- en 3-meting wat betreft het aantal (deel)gemeenten met tenminste één vakleerkracht LO met een bredere taakopdracht. Over de afgelopen jaren blijkt dat er steeds meer plekken bekend zijn waar vakleerkrachten LO met een bredere taakopdracht actief zijn. Van de 1- naar de 2-meting zijn dit 28 plekken meer en van de 2- naar de 3-meting zijn dit er 33 meer. Bij deze aantallen zijn dan wel gemeenten (provincies) en deelgemeenten/ stadsdelen (grote steden) bij elkaar opgeteld.

Tabel 7. Ontwikkeling van aantal gemeenten (provincies) en het aantal deelgemeenten/ stadsdelen (grote steden) met tenminste één vakleerkracht LO met bredere taakopdracht

Provincies	1-meting	2-meting	3-meting
Noord-Holland	4	6	11
Overijssel	1	4	10
Flevoland	0	1	2
Limburg	0	0	7
Zeeland	1	8	8
Drenthe	0	0	7
Groningen	2	6	11
Gelderland	23	23	25
Grote steden			
Utrecht	3	5	5
Den Haag	8	8	8
Rotterdam	6	6	6
Amsterdam	5	14	14
Totaal	53	81	114

De cijfers wat betreft de grote steden zijn niet veranderd tussen de 2-meting en de 3-meting. Dit betekent niet dat er in de grote steden niet wat veranderd is in vergelijking met vorige jaren. Uit aanvullende informatie blijkt namelijk dat ook in de grote steden wel degelijk meer vakleerkrachten LO met een bredere taakopdracht actief zijn. Dit komt niet tot uitdrukking in de cijfers in tabel 7, omdat daar aantallen deelgemeenten/ stadsdelen vermeld zijn waar tenminste één vakleerkracht LO met bredere taakopdracht actief is. Als er een nieuwe vakleerkracht LO met bredere taakopdracht wordt aangesteld in een deelgemeente waar al een collega actief is komt dit dus niet direct tot uitdrukking in de cijfers.

De totalen uit tabel 7 kunnen ook in groeipercentages uitgedrukt worden. Dan is de relatieve groei dit jaar met 41% (van 2- naar 3-meting) iets lager dan vorig jaar met 53% (van 1- naar 2-meting).

Het is nog moeilijk te voorspellen wat de geschetste groei van het aantal vakleerkrachten LO met een bredere taakopdracht in de afgelopen jaren betekent voor de toekomst. Dit komt onder meer door ontwikkelingen in het sportbeleid als de financiering van combinatiefunctionarissen vanaf 2008. Daarnaast geeft dit onderzoek mogelijk nog geen compleet overzicht van alle vakleerkrachten LO met een bredere taakopdracht. Samenvattend lijken er dus wel steeds meer vakleerkrachten LO met een bredere taakopdracht actief te zijn in Nederland, maar duidelijk wordt nog niet of zich dit doorzet en op welke wijze deze leerkrachten werkzaam zijn.

5. SAMENVATTING EN CONCLUSIES

In november/ december 2007 is een inventarisatie uitgevoerd naar het aantal locaties met Beweegmanagement dat in Nederland actief is. Deze rapportage bevat de resultaten van dit jaarlijkse onderzoek. Met dit onderzoek zijn de ontwikkelingen omtrent de lokale implementatie van Beweegmanagement goed te volgen. Ook geeft het onderzoek een goede indicatie of de gestelde doelen zijn gerealiseerd. Deze 3-meting is het vervolg op eerdere inventarisaties (0-, 1- en 2-meting).

De gegevens zijn verzameld in samenwerking met de twaalf provinciale sportraden en de vier grote steden Utrecht, Den Haag, Rotterdam en Amsterdam. Contactpersonen bij deze 16 organisaties hebben per (deel)gemeente op een digitaal formulier aangegeven hoeveel locaties met Beweegmanagement actief zijn. Hierbij werd een onderscheid gehanteerd tussen vier mogelijke varianten om een locatie te typeren. Zo kan wel een onderscheid worden gemaakt tussen bijvoorbeeld een kleiner netwerk waar geen analyses worden uitgevoerd en een breed netwerk waar regelmatig analyses over sport- en beweeggedrag en de sport- en bewegomgeving van jongeren worden uitgevoerd.¹⁹

3-meting: Lokale implementatie van Beweegmanagement

Zoals in het totaaloverzicht van tabel 3 is weergegeven zijn er in 2007 in totaal 1088 locaties met Beweegmanagement gerealiseerd. Dit is ten opzichte van de 2-meting een behoorlijke groei: 133%. Van het totaal aantal locaties met Beweegmanagement is 46% ingedeeld in de

<i>BM 0 = Voorbereidingsfase</i>
<i>BM 1 = Beweegmanagementlocatie</i>
<i>BM 2 = Locatie met analyse</i>
<i>BM 3 = Optimaal Beweegmanagement</i>

variant BM 1 (beweegmanagementlocatie). In BM 1 wordt aan vijf noodzakelijke voorwaarden voldaan om te kunnen spreken van een locatie met Beweegmanagement. Dit aandeel van BM 1 op het totaal aantal locaties is lager dan in voorgaande jaren, er zijn nu relatief meer locaties in BM 3 (optimaal Beweegmanagement). Daarnaast zijn er vanaf dit jaar meer locaties actief in BM 3 (optimaal Beweegmanagement) dan in BM 2 (locaties met analyse). De gerealiseerde locaties met Beweegmanagement zijn actief in 63% van de Nederlandse gemeenten. Als ook BM 0 (voorbereidingsfase) wordt meegenomen stijgt het percentage met gemeenten waar tenminste een van de vier varianten op van toepassing is tot 71%.

In het algemeen kan worden geconcludeerd dat het aantal locaties met Beweegmanagement een grote groei heeft doorgemaakt in het afgelopen jaar. De groei is zowel absoluut (in aantallen) als relatief (percentage) hoger dan voorgaande jaren. Door de locaties in te delen in enkele oplopende varianten van Beweegmanagement, is het ook mogelijk na te gaan in hoeverre de verhouding tussen de varianten stabiel blijft. In 2007 is de verhouding tussen de varianten veranderd en blijkt dat er vooral meer locaties met optimaal Beweegmanagement zijn gerealiseerd. Dit is een positieve ontwikkeling aangezien er in BM 3 sprake is van een hoger niveau van Beweegmanagement dan in BM 1. In BM 3 zijn alle hoeken uit de BOS-driehoek betrokken, worden meerdere acties uitgevoerd en periodiek analyses uitgevoerd.

Doelstellingen voor 2008

Bij de 1-meting in 2005²⁰ is als doelstelling geformuleerd om te streven naar 825 locaties met Beweegmanagement in 2008. Tevens werd aangegeven dat vooral ingezet moest worden op meer locaties in BM 2 en BM 3. Na deze 3-meting in 2007 kan worden geconcludeerd dat hier inmiddels aan voldaan is. Met meer dan duizend locaties met Beweegmanagement is het doel van 825 ruimschoots behaald en er zijn verhoudingsgewijs meer locaties actief in BM 3.

¹⁹ Zie bijlage 1 voor het schema met de vier varianten en bijbehorende voorwaarden.

²⁰ NISB, 2005b

Context

De omschreven positieve ontwikkelingen op het terrein van Beweegmanagement lopen parallel aan grootschalige landelijke investeringen op het terrein van school en sport. Daarbij gaat het vooral om de uitvoering van de BOS-impuls, de diverse initiatieven van de Alliantie School & Sport en de inzet van combinatiefuncties. De werkwijze waar Beweegmanagement voor staat lijkt hier goed in te passen. Ook de toename van vooral locaties met optimaal Beweegmanagement (BM 3) geeft aan dat er kwalitatieve verbeteringen zijn doorgevoerd in de lokale samenwerking van buurt-, onderwijs- en sportorganisaties aan het sporten en bewegen van de schoolgaande jeugd.

Vakleerkrachten LO met verbrede taakopdracht

In dit onderzoek zijn tevens enkele aanvullende vragen gesteld over de plekken waar vakleerkrachten LO met een bredere taakopdracht actief zijn. Deze leerkrachten voeren naast het bewegingsonderwijs extra taken uit. De extra taken kan bijvoorbeeld inhouden dat zij naschoolse sport organiseren, maar kan ook inhouden dat ze verbindingen leggen met sport- en buurtorganisaties in de wijk. Bij de uitvoering van Beweegmanagement kunnen deze vakleerkrachten een belangrijke rol spelen en het is interessant om te weten waar ze werkzaam zijn en wat ze doen. In vergelijking met de 2-meting groeide het aantal plekken waar tenminste één vakleerkracht LO met bredere taakopdracht actief is met 33 naar 114, wat een groei is van 41%. Wat betreft de wijze waarop zij aangesteld zijn en de taken die zij uitvoeren kunnen geen vergaande conclusies worden getrokken. Het beeld dat is ontstaan blijkt zeer divers en binnen dit onderzoek is de mogelijkheid beperkt om daar verder op in te gaan.

Met het oog op de toekomst

In 2007 is de lokale implementatie van Beweegmanagement zichtbaar geworden en zijn de gestelde doelstellingen van 2008 al gehaald. De groei van het aantal locaties met Beweegmanagement lijkt zich ook de komende jaren door te zetten. Toch zijn er nog een aantal interessante vragen die door de jaarlijkse inventarisatie niet worden beantwoord:

- Komt de grote groei in de afgelopen jaren door de initiatieven van NISB omtrent Beweegmanagement, door de BOS-impuls, door uitvoering van de Alliantie School & Sport of door de ontwikkeling van combinatiefuncties?
- Hoe verloopt de lokale samenwerking daar waar sprake is van optimaal Beweegmanagement? Wat is de aard en betrokkenheid van buurt-, onderwijs- en sportorganisaties daar²¹?
- Zorgt Beweegmanagement er voor dat er ook daadwerkelijk meer en beter bewogen wordt door de schoolgaande jeugd?
- Hoe zorgen de opleidingsinstituten (ALO's) ervoor dat vakleerkrachten LO competenties kunnen verwerven om samenwerking te organiseren tussen buurt-, onderwijs- en sportorganisaties²²?
- Hoe verhouden Beweegmanagement en combinatiefuncties zich tot elkaar? Zijn het twee verschillende methodieken of zijn ze complementair?
- Hoe beoordelen intermediaire organisaties als provinciale sportraden en grote steden de ondersteuning van NISB bij de lokale implementatie van Beweegmanagement?
- Ten aanzien van de onderzoeksmethode: in hoeverre is de geschetste groei het gevolg van nieuwe ontwikkelingen (idealiter) of komt dit gedeeltelijk ook door verbeterde inzichten/ andere inschattingen van contactpersonen?

Uiteraard zijn deze vragen niet even belangrijk voor diegenen die in de praktijk samenwerken op een locatie met Beweegmanagement. Mogelijk kan in overleg met de provinciale sportraden en grote steden worden bepaald waar wel direct antwoorden gewenst zijn. Daar kunnen landelijke partners rondom school en sport dan op inspelen.

²¹ Zie voor soortgelijk onderzoek Boers & Steenberg, 2008

²² Zie voor soortgelijk onderzoek Hilhorst, 2005

Algemene eindconclusie

Lokale samenwerking tussen buurt-, onderwijs- en sportorganisaties met het oog op het meer en beter sporten en bewegen van de schoolgaande jeugd zal ook de komende jaren veel aandacht blijven krijgen. Of Beweegmanagement in naam en methode daar een belangrijke rol in blijft spelen hangt af van verschillende beleidsontwikkelingen en –keuzes. Wat in elk geval wel is gebleken tijdens de jaarlijkse metingen is dat Beweegmanagement in 2007 op zeer veel locaties wordt ingezet.

BIJLAGEN

SCHEMA UIT ONDERZOEKSINSTRUMENT

OPTIES	NOODZAKELIJKE VOORWAARDEN
BM 0 <i>Vorbereidingsfase</i>	<ul style="list-style-type: none"> • De gemeente (of een school) wil graag nadere informatie over Beweegmanagement of is bezig met voorbereidingen om een locatie met Beweegmanagement tot stand te brengen.
BM 1 <i>Beweegmanagement-locatie</i>	<ul style="list-style-type: none"> <input type="checkbox"/> Samenwerking van tenminste twee uitvoeringspartners in de BOS-driehoek <input type="checkbox"/> Werkt aan het meer en beter bewegen van de jeugd en/of meer efficiency van het sportaanbod <input type="checkbox"/> Het team van samenwerkende uitvoeringspartners streeft naar een duurzame verbintenis aan het sporten en bewegen van jeugd <input type="checkbox"/> Het team werkt systematisch; is gebaseerd op duidelijke afspraken en een planmatige aanpak, met het oog op een duurzaam sport- en beweegprogramma op en rond de school <input type="checkbox"/> De acties van het team zijn gekoppeld aan één of meerdere scholen
BM 2 <i>Locatie met analyse</i>	<ul style="list-style-type: none"> <input type="checkbox"/> Onderneemt acties naar aanleiding van een analyse m.b.v. de Beweegnorm, de Sport en Beweegscan of een ander analyse-instrument
BM 3 <i>Optimaal beweegmanagement</i>	<ul style="list-style-type: none"> <input type="checkbox"/> Samenwerking van uitvoeringspartners uit alle drie hoeken van de BOS-driehoek <input type="checkbox"/> Het team onderneemt meerdere acties om de jeugd meer en beter te laten bewegen en/of de efficiency van het sportaanbod te vergroten <input type="checkbox"/> Onderneemt acties naar aanleiding van een periodieke analyse m.b.v. de Beweegnorm, de Sport en Beweegscan of andere analyse-instrumenten

REFERENTIES

0-meting: Beweegmanagement kleurt de kaart (NISB, 2005a)

1-meting: Beweegmanagement: een totaalbeeld voor Nederland (NISB, 2005b)

2-meting: Beweging in Beweegmanagement (NISB, 2007)

Alliantie 'School en Sport samen sterker' (2005).
Implementatieplan 2005/ 2006, 2006/ 2007 en 2007/ 2008. Den Haag: Alliantie.

Boers & Steenberg (2008)
Onderzoek BOS-impuls. Onderzoek naar de betrokkenheid van sportverenigingen bij BOS-projecten. Verwacht medio januari.

Duijvestijn & Lagendijk (2004a)
Beweegmanagement de aanpak. Nijmegen: Product Plus Reclamebureau.

Duijvestijn & Lagendijk (2004b)
Evaluatie Beweegmanagement. Amsterdam: DSP-Groep.

Hilhorst (2005)
Competent in Beweegmanagement?! Een verkenning naar kansen en bedreigingen voor de implementatie van Beweegmanagement op de ALO's. *Lichamelijke Opvoeding*, 13, 93, pp. 10-12.

JIB/ NISB (2001)
Beleidsvisie School & Sport. Nijmegen: Product Plus BV.

NISB (2002a)
Beweegmanagement, positionering en werkwijze. Nijmegen: Product Plus BV.

NISB (2002b)
Meerjarig actieplan School & Sport. Arnhem: NISB.

NISB (2004a)
Flyer Beweegmanagement 'Win-Win door partnership binnen BOS'. Nijmegen: Product Plus BV.

NISB (2004b)
Beweegnorm. Nijmegen: Product Plus Reclamebureau.

NISB (2004c)

Sport- en Beweegscan. Nijmegen: Product Plus Reclamebureau.

NISB (2004d)

Onderzoeksinstrument. Inzicht in locaties met Bewegmanagement. Intern document NISB (NISB/definitief/s-0404/05/JHT/RZT/lss)

Ministerie van VWS (2005)

Samen voor sport. Uitvoeringsprogramma van de kabinetsnota "Tijd voor sport – Bewegen, Meedoen, Presteren". Den Haag: Ministerie van Volksgezondheid, Welzijn en Sport.

SGBO (2007)

School en sport werken samen. Den Haag: SGBO

Internet:

<http://www.school-en-sport.nl>

<http://www.nisb.nl>

<http://www.alliantieschoolensport.nl>

<http://www.kennispraktijk.nl>

AFKORTINGEN

BIOS	Bewegen In Onderwijs en Sport
BM-team	Beweegmanagementteam
BOS	Buurt – Onderwijs – Sport
GGD	Gemeentelijke Gezondheidsdienst
JIB	Jeugd in Beweging
LO	Lichamelijke Opvoeding
NASB	Nationaal Actieplan Sport en Bewegen
NISB	Nederlands Instituut voor Sport en Bewegen
NOC*NSF	Nederlands Olympisch Comité * Nederlandse Sport Federatie
OCW	Ministerie van Onderwijs, Cultuur en Wetenschappen
SIK	Sportintroductie- en keuze
VWS	Ministerie van Volksgezondheid, Welzijn en Sport

COLOFON

Titel

3-meting: Lokale implementatie van Bewegmanagement

Onderzoek en rapportage

Drs. Jarno Hilhorst

Dr. Johan Steenbergen

Een onderzoek uitgevoerd door Kennispraktijk Steenbergen (www.kennispraktijk.nl). Kennispraktijk Steenbergen adviseert bedrijven, overheden en instellingen die zich bezighouden met sport, bewegen en onderwijs.

© 2008

Opdrachtgever

Nederlands Instituut voor Sport en Bewegen (NISB)

Met dank aan

Voor de totstandkoming van dit rapport is gebruik gemaakt van de inzichten van contactpersonen op het gebied van jeugdsport bij de twaalf provinciale sportraden (Sportservice Noord-Holland, Sportraad Overijssel, Sportservice Flevoland, Sportservice Midden Nederland, Huis voor de Sport Limburg, SportZeeland, Sport fryslân, SportDrenthe, Sportservice Zuid-Holland, Sportservice Noord-Brabant, Huis voor de Sport Groningen, Gelderse Sport Federatie) en bij de vier grote steden (gemeenten Amsterdam, Den Haag, Rotterdam, Utrecht).