



# Factsheet

## Passend Onderwijs

November 2010

### Inleiding

Deze factsheet geeft feiten en cijfers over het passend onderwijs in Nederland. De factsheet is een vervolg op de Factsheet Passend onderwijs van januari 2010. De informatie is vooral bedoeld voor de Tweede Kamer en voor het onderwijsveld. De factsheet pretendeert niet informatie te geven over de herverdeling van middelen over samenwerkingsverbanden.

In deze factsheet vindt u gegevens over de ontwikkeling van het aantal zorgleerlingen in Nederland. Naast het aantal zorgleerlingen in de afgelopen vijf schooljaren, komen ook het aantal leerlingen per cluster en de in- en uitstroom in het (voortgezet) speciaal onderwijs aan bod. De factsheet geeft bovendien inzicht in de kwaliteit van het zorgonderwijs. Vervolgens komen het aantal samenwerkingsverbanden (SWV) en de ontwikkeling van het aantal (zorg)leerlingen in de SWV aan de orde.

Omdat de onderwijsnummers in het primair onderwijs en in het (voortgezet) speciaal onderwijs op dit moment nog niet beschikbaar zijn, kunnen alleen basisgegevens gepresenteerd worden. De gegevens over de in- en uitstroom zijn dan ook gebaseerd op de opgave van de scholen zelf. Pas met behulp van de onderwijsnummers is het mogelijk om gedetailleerdere overzichten te maken van leerlingstromen en achtergrondkenmerken.

### Definities en bronnen

In de hier gebruikte definitie van zorgleerlingen is een zorgleerling in het primair onderwijs een leerling met een rugzakje (LGF) in het (speciaal) basisonderwijs of een leerling die onderwijs volgt in het speciaal onderwijs (WEC). In het voortgezet onderwijs volgt een zorgleerling onderwijs in het voortgezet speciaal onderwijs (WEC) of heeft de zorgleerling een rugzakje (LGF) in het reguliere vo (inclusief leerwegondersteunend onderwijs en praktijkonderwijs).

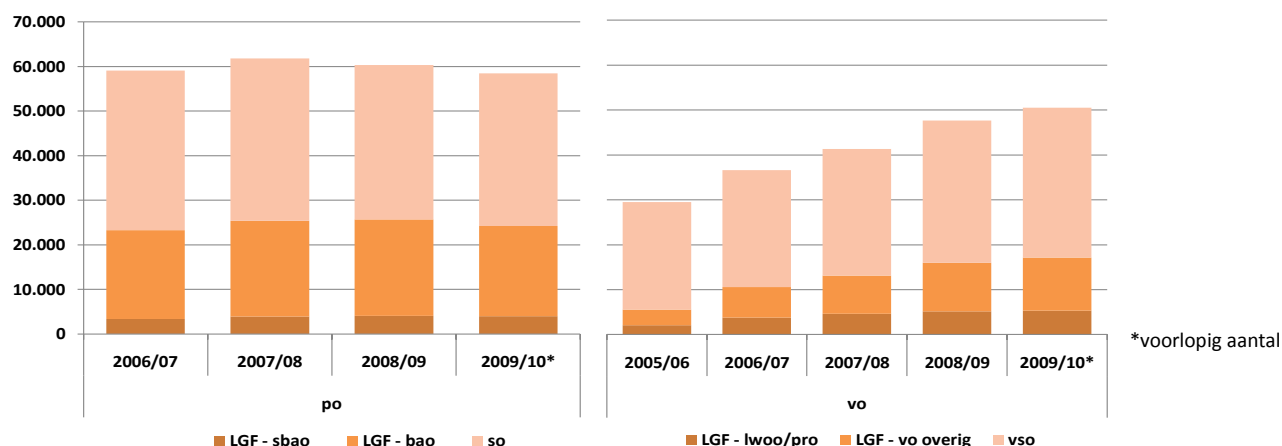
In het (voortgezet) speciaal onderwijs zijn onderwijssoorten onderverdeeld op basis van het soort handicap of onderwijsbelemmering van de leerling:

- Cluster 1: voor kinderen met visuele handicaps;
- Cluster 2: voor kinderen met communicatieve handicaps (gehoor, taal- en/of spraakproblemen);
- Cluster 3: voor kinderen met een verstandelijke en/of lichamelijke handicap;
- Cluster 4: voor kinderen met psychiatrische of gedragsstoornissen.

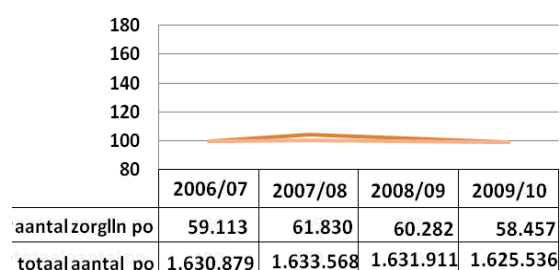
Voor deze factsheet is gebruik gemaakt van de volgende gegevensbronnen:

- voor po en WEC: gegevens over leerlingen uit leerlingtelling;
- voor vo: gegevens over leerlingen vanuit het onderwijsnummer (BRON);
- voor LGF: gegevens over rugzakleerlingen uit het bekostigingssysteem van de Dienst Uitvoering Onderwijs (DUO);
- voor kwaliteit: informatie van de Inspectie van het Onderwijs;
- voor samenwerkingsverbanden: gegevens van DUO.

Figuur 1 – Aantal zorgleerlingen in po en vo

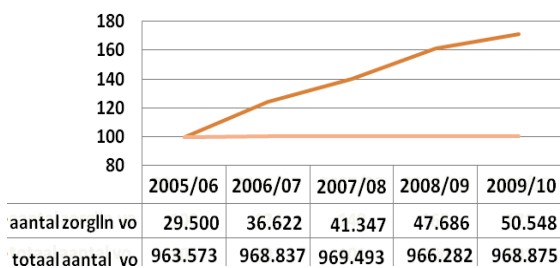


Figuur 2 – Ontwikkeling aantal zorgleerlingen en totaal aantal leerlingen po en vo, in indexcijfers



Het totale aantal zorgleerlingen (po en vo samen) neemt in de loop van de tijd toe.

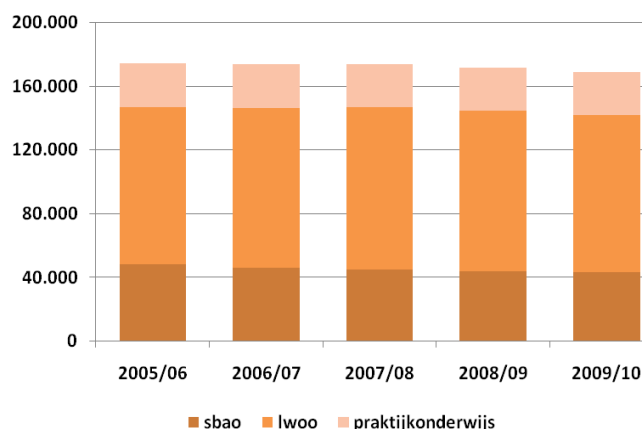
Voor het aantal leerlingen in het voortgezet speciaal onderwijs neemt toe (figuur 1). Tevens is zichtbaar dat het aantal rugzakleerlingen, met name in het voortgezet onderwijs, sterk stijgt. Het totale aantal zorgleerlingen in het primair onderwijs stabiliseert juist.



Instellingen kunnen met terugwerkende kracht tot een jaar na dato leerlingen opgeven voor LGF-bekostiging. Het aantal rugzakleerlingen in 2009/10 is nog niet volledig en stijgt naar verwachting nog.

Het aantal zorgleerlingen in het vo stijgt sneller dan het totale aantal leerlingen (figuur 2); de toename is dus niet alleen het gevolg van demografie.

Figuur 3 – Aantal leerlingen sbao en lwoo/pro



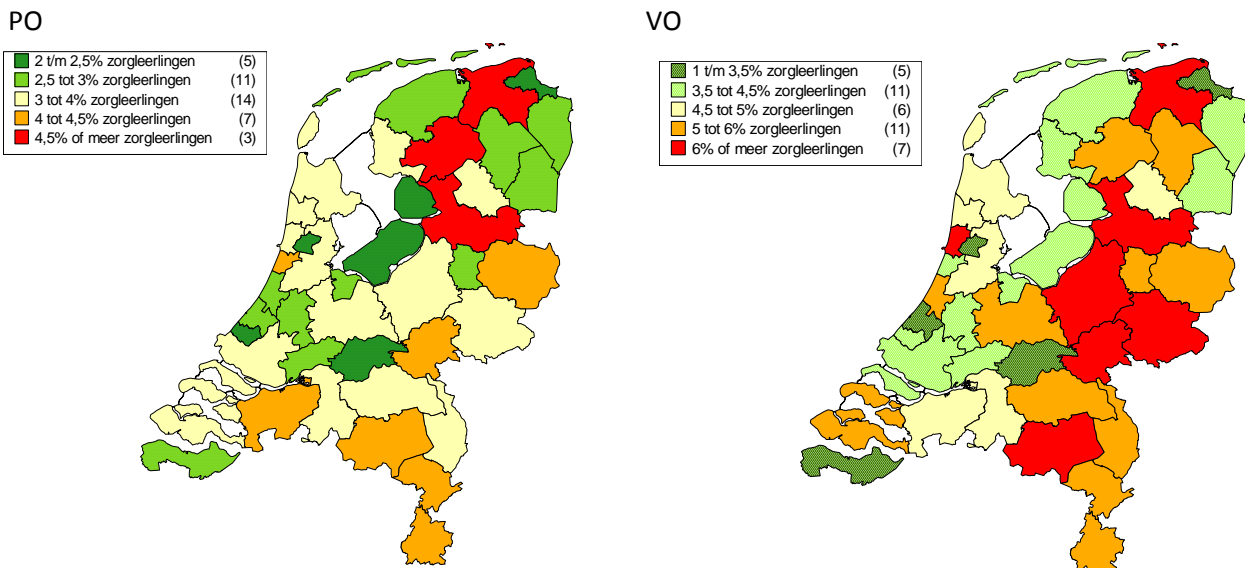
Ongeveer een kwart van de rugzakleerlingen volgt onderwijs op een instelling voor leerwegondersteunend onderwijs (8%), praktijkonderwijs (5%), en speciaal basisonderwijs (10%).

Het totale aantal leerlingen in het speciaal basisonderwijs daalt de afgelopen 5 jaar licht (zie figuur 3). In het leerwegondersteunend onderwijs en het praktijkonderwijs zien we een stabilisatie van het aantal leerlingen. Opvallend is dat het aantal rugzakleerlingen in lwoo en pro alleen maar stijgt (van 2.054 leerlingen in 2005/06 naar 5.322 in 2009/10).

Het is interessant om de verdeling van het aantal zorgleerlingen over de regio's in Nederland te bekijken. Zoals bekend verschilt het aantal zorgleerlingen nogal per gemeente. Niet alle gemeenten hebben bijvoorbeeld een school voor (voortgezet) speciaal onderwijs. Daarvoor is het aantal leerlingen voor deze onderwijssoort nu eenmaal te gering. Maar ook het aandeel leerlingen met een rugzakje is per gemeente verschillend.

In figuur 4 is de regionale verdeling van het aantal zorgleerlingen in Nederland in het po en in het vo weergegeven. Als regionale indeling is gekozen voor de COROP. Nederland kent in totaal 40 COROP-gebieden. Het voordeel van de COROP-indeling is dat een COROP-gebied is samengesteld uit meerdere gemeenten. Bijgevolg vormen meerdere COROP-gebieden samen een provincie. Het aantal zorgleerlingen in de figuur is vastgesteld op basis van de gemeente waarin de betreffende school is geregistreerd. Hierbij is dus nadrukkelijk niet uitgegaan van samenwerkingsverbanden.

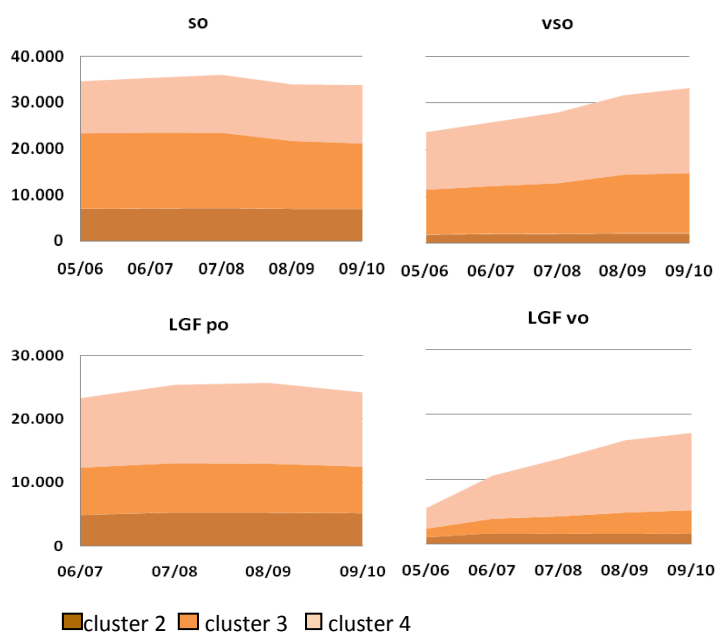
Figuur 4 – Aandeel zorgleerlingen per regio (2009/10)



**PO:** De provincies in Noord Nederland kennen verhoudingsgewijs een hoog percentage zorgleerlingen in het po, met name delen van de provincies Friesland en Drenthe. Het grootste aandeel zorgleerlingen po is 5,2%. Meestal is het percentage zorgleerlingen hoog als gevolg van het aandeel leerlingen in het speciaal onderwijs. In enkele gevallen is sprake van een relatief groot aandeel rugzakleerlingen in het basisonderwijs (COROP Achterhoek, COROP Alkmaar en omgeving, en COROP Zuidoost-Noord-Brabant).

**VO:** In het vo is de druk van zorgleerlingen juist hoger in delen van Gelderland en Overijssel. Het grootste aandeel vo-zorgleerlingen is 7,3%. Dit percentage zorgleerlingen is meestal zo hoog vanwege het grote aandeel leerlingen in het voortgezet speciaal onderwijs. Uitzonderingen zijn COROP overig Groningen en COROP overig Zeeland, waar het aandeel rugzakleerlingen in vo relatief hoog is. Overigens is het aandeel rugzakleerlingen in leerwegondersteunend onderwijs en praktijkonderwijs in alle regio's vrij laag.

Figuur 5 – Aantal leerlingen (v)so en rugzakleerlingen per cluster



Zowel in het so als het vso neemt het aantal cluster 4 leerlingen tussen 2005 en 2009 toe.

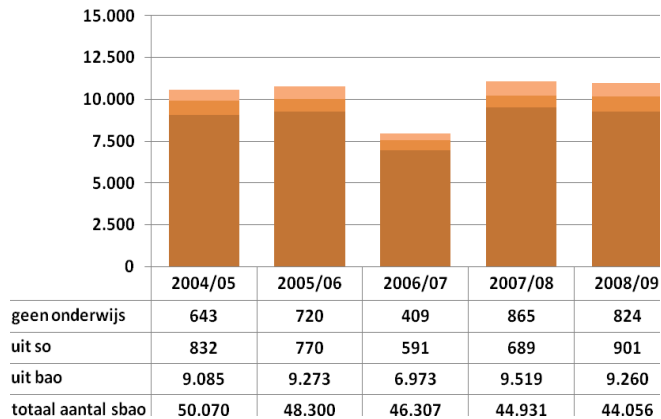
Het gaat om zeer moeilijk opvoedbare kinderen, langdurig zieke kinderen anders dan met een lichamelijke handicap en kinderen in scholen met pedologische instituten.

In het vso zijn zowel in absolute als in relatieve zin meer cluster 4 leerlingen dan in het so. Er is dan ook sprake van een instroom op latere leeftijd in het vso.

De stijging van het aantal vo rugzakleerlingen komt vooral voor rekening van cluster 4.

De sterke groei van cluster 4 (vooral in vso) komt vooral door een toename van het aantal geïndiceerde leerlingen met autisme en ADHD.

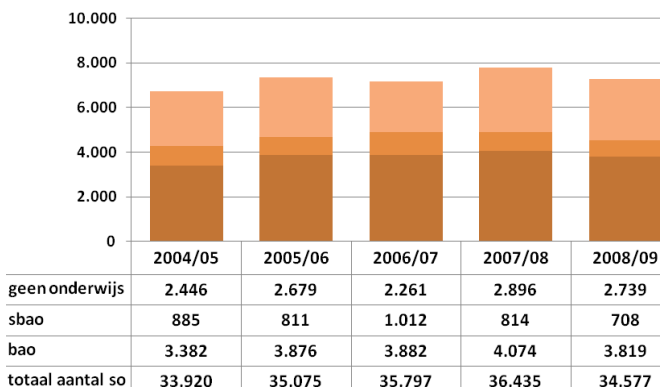
Figuur 6 – Instroom in speciaal basisonderwijs



De instroom in het speciaal basisonderwijs komt vooral uit het basisonderwijs (figuur 6). Slechts in 15 procent van de gevallen is er sprake van directe instroom of een overstap van speciaal onderwijs naar speciaal basisonderwijs.

De instroom in het speciaal onderwijs (figuur 7) bestaat naast de instroom uit het basisonderwijs (circa 50%) ook voor een groot deel juist uit instroom van buiten het bekostigd onderwijs (circa 35%). Het gaat hierbij veelal om kinderen die vanuit een medisch kinderdagverblijf of direct vanuit huis naar het so gaan.

Figuur 7 – Instroom in speciaal onderwijs (WEC)

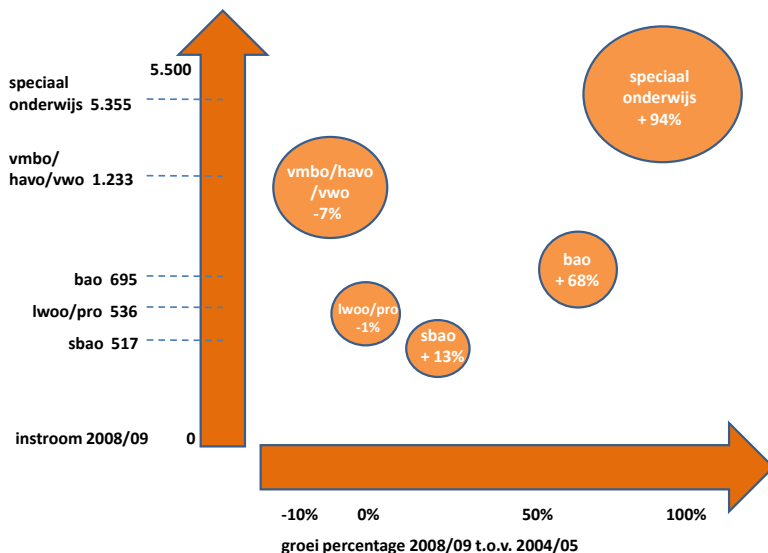


De route van doorstroom vanuit het speciaal basisonderwijs naar speciaal onderwijs komt relatief weinig voor. Blijkbaar wordt na een eerste indicatie van de zorgbehoefte daar niet vaak meer van afgeweken.

De groei van het speciaal onderwijs in de periode 2000-2008 wordt grotendeels veroorzaakt door een grotere instroom vanuit het basisonderwijs.

In figuur 8 is tegelijkertijd de hoogte en de ontwikkeling van de instroom in het vso weergegeven. De verticale pijl geeft de hoogte van de instroom in schooljaar 2008/09 aan. De procentuele ontwikkeling van de instroom in 2008/09 ten opzichte van 2004/05 staat bij de horizontale pijl. De grootte van de bollen geeft de relatieve grootte van de instroom van de groepen weer (in aantal); de plaats van de bollen laat zien waar de ontwikkeling van de instroom op de horizontale lijn geplaatst kan worden.

Figuur 8 – Instroom in voortgezet speciaal onderwijs (WEC)



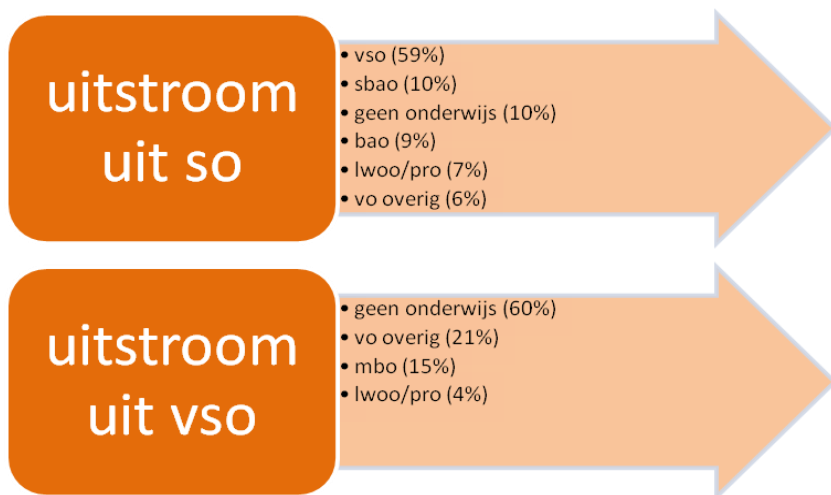
Hieruit volgt dat de instroom uit het so duidelijk het grootst is. Meer dan de helft van de instroom in het vso komt uit het so (58%).

Het totale aantal vso-leerlingen is sinds 2004/05 met bijna de helft gestegen (+46%).

Het vso is niet alleen het vervolg van het so, maar wordt in toenemende mate ook direct 'gevoed' vanuit het reguliere onderwijs. Dit is met name te zien aan de stijging van de instroom uit het basisonderwijs (129% sinds 2000/01).

De stijging van het aantal leerlingen in het vso valt deels te verklaren doordat so-scholen per 1 augustus 2008 een vso-afdeling mogen inrichten. Hierdoor kunnen leerlingen van 13 jaar en ouder die eerder werden ingeschreven bij het so ingeschreven worden bij het vso.

Figuur 9 – Uitstroom uit het (v)so (schooljaar 2008/09)\*



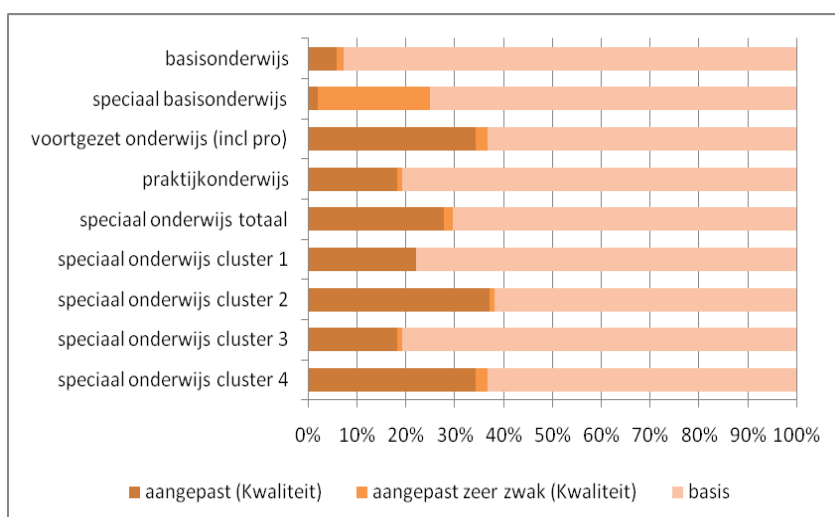
\* In het WEC bestaat nog geen onderwijsnummer; de informatie over de uitstroom is gebaseerd op wat de (v)so-instelling weet van de leerling die van de instelling vertrokken is.

Uit het so gaat 90% van de leerlingen naar ander onderwijs, voornamelijk het vso. Een beperkt deel (10%) verdwijnt na het so reeds uit het onderwijs. Dit kunnen overigens nog leerlingen zijn die tot hun 20<sup>ste</sup> in het speciaal onderwijs hebben gezeten.

Na het vso volgt 60 procent van de leerlingen geen onderwijs meer. Het is onbekend wat deze oud-leerlingen doen; dit kan onder meer werk, dagbesteding of opvang zijn. Na de introductie van het onderwijsnummer kan beter bepaald worden wat er gebeurt met de uitstroom uit het (v)so.

## Kwaliteit zorgonderwijs

Figuur 10 – Toezichtarrangement naar cluster (n=599)



Van de scholen in het speciaal onderwijs heeft 70% een basisbeoordeling van de Onderwijsinspectie. Dit is laag in vergelijking met de kwaliteit van basisscholen (meer dan 90 procent basiskwalificatie).

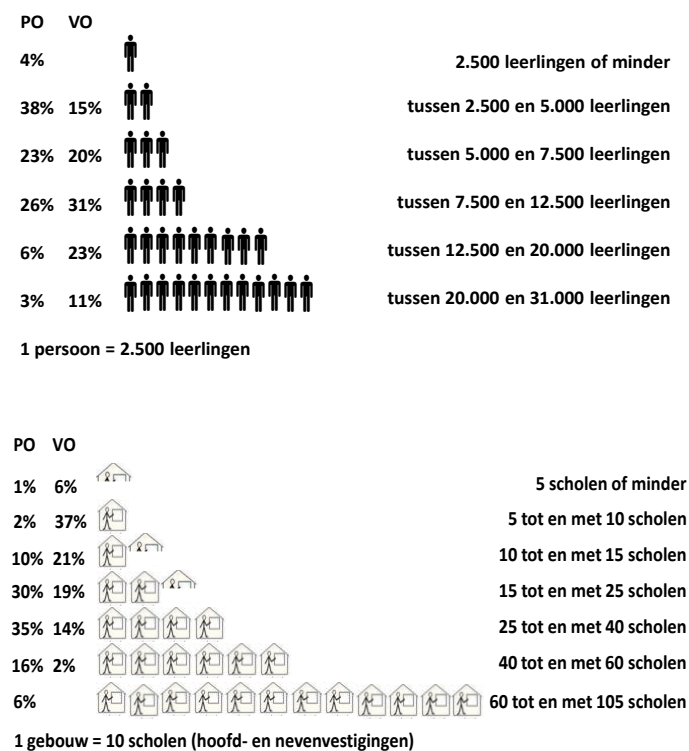
Voor veel cluster 2 en cluster 4 scholen hebben een zwakke status. In beide clusters is meer dan een derde van de scholen als zwak beoordeeld.

Ook relatief veel scholen in het praktijkonderwijs hebben een zeer zwakke status. Het speciaal basisonderwijs heeft juist relatief veel zwakke scholen.

De gegevens zijn afkomstig van de Inspectie van het Onderwijs, rechtstreeks en uit het rapport *De staat van het onderwijs – onderwijsverslag 2008/2009*. In het rapport worden leiderschap en personele problemen genoemd als belangrijke oorzaken voor (zeer) zwakke scholen.

## Samenwerkingsverbanden

Figuur 11 – Spreiding van het aantal leerlingen en scholen per samenwerkingsverband (SWV) po en vo

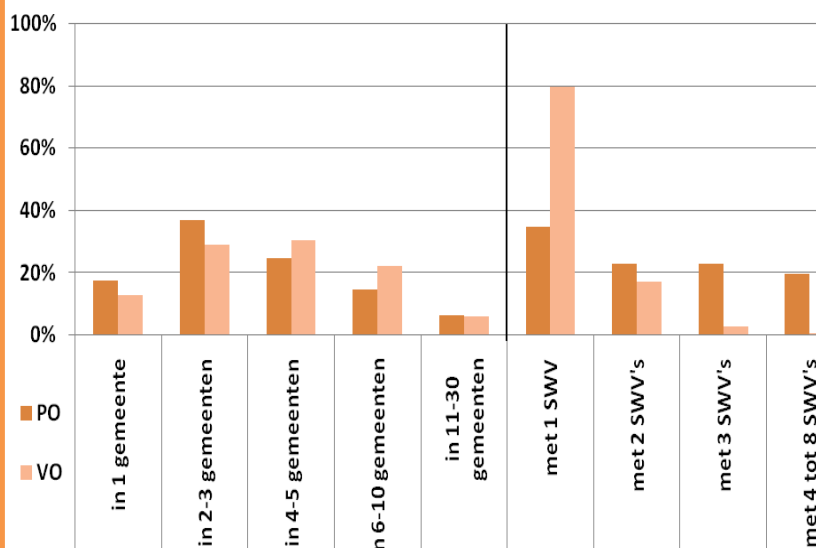


Een samenwerkingsverband po (SWV) bestaat uit een aantal basisscholen en tenminste een instelling voor speciaal basisonderwijs. Een samenwerkingsverband vo bestaat uit een aantal scholen voor voortgezet onderwijs en daarbij tenminste een instelling die LWOO en PRO verzorgt. De SWV hebben een relatie met (v)so-instellingen. Deze bieden ambulante begeleiding aan en kunnen de scholen begeleiden in de ontwikkeling van hun zorgbeleid.

In 2009 zijn in het po 234 samenwerkingsverbanden actief. Gemiddeld hebben deze SWV circa 6.800 leerlingen in 31 scholen. Dit varieert overigens behoorlijk (figuur 11). Scholen voor speciaal basisonderwijs zijn soms aangesloten bij meerdere SWV; bij 19% van de SWV is dit het geval. Een aantal scholen sbao (9) is zelfs bij drie SWV aangesloten.

In het vo zijn 84 SWV actief in 2009. Gemiddeld hebben deze SWV ongeveer 11.228 leerlingen in 15 scholen (vestigingsniveau) onder hun hoede. Het grootste deel van de scholen (97%) neemt deel aan één SWV. Het zijn meestal AOC's met vo-vestigingen die deelnemen aan meerdere SWV.

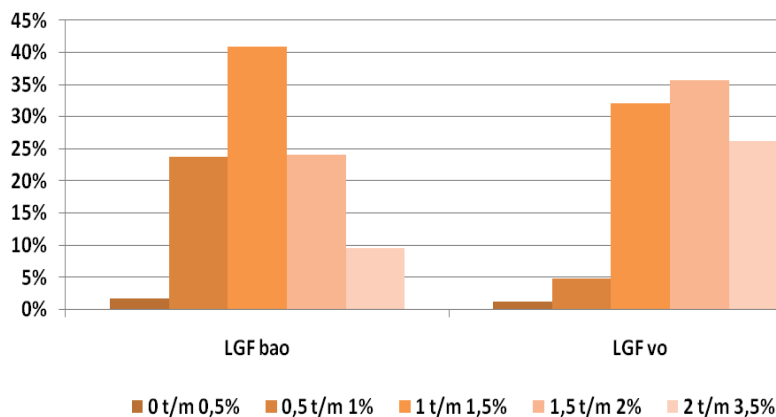
Figuur 12 – Spreiding van gemeenten en SWV



Veel SWV hebben aangesloten scholen uit verschillende gemeenten. Een klein deel (6% in po en 6% in vo) werkt zelfs samen met scholen uit 11 tot 30 verschillende gemeenten. Dit zijn vaak confessionele verbanden en verbanden in gebieden met veel kleine gemeenten zoals Friesland en Groningen.

Als we kijken naar de gemeenten is in het vo meestal maar één SWV actief binnen een gemeente. In het po is dit meer gespreid; in enkele gemeenten (Den Haag, Ede, Groningen en Apeldoorn) zijn zelfs 8 SWV actief. De omvang van deze SWV varieert behoorlijk.

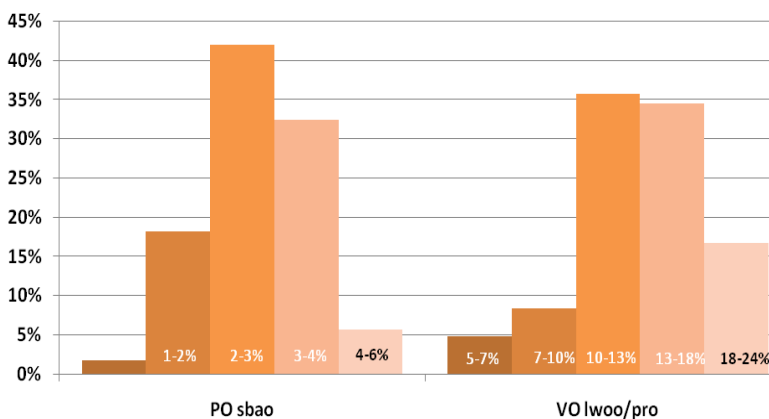
Figuur 13 – Spreiding SWV naar aandeel rugzakleerlingen bao/vo



De SWV in het po hebben verhoudingsgewijs minder rugzakleerlingen dan de SWV in het vo. Bij ongeveer twee derde van de SWV in het po heeft hooguit 1,5 procent van de leerlingen een rugzakje. Terwijl bijna twee derde van de SWV in het vo (62%) te maken heeft met een *minimaal* aandeel van 1,5 procent aan rugzakleerlingen. Ten hoogste heeft 3,5 procent van de leerlingen een rugzakje.

Het hoge percentage rugzakleerlingen in het vo komt met name door het aantal rugzakjes in lwoo en overig vmbo.

Figuur 14 – Spreiding SWV naar aandeel leerlingen in sbao en lwoo/pro (2009/10)



Gemiddeld hebben de SWV po 185 leerlingen in het speciaal basisonderwijs. Voor de grootste groep SWV (42%) geldt dat 2 tot 3 procent van de leerlingen speciaal basisonderwijs volgt.

Bij de meeste SWV in het vo (70%) volgt 10 tot 18 procent van de leerlingen leerwegondersteunend- of praktijkonderwijs. Bij twee SWV volgt zelfs ongeveer een kwart van de leerlingen lwoo of praktijkonderwijs. Deze SWV tellen respectievelijk 7 en 10 scholen.