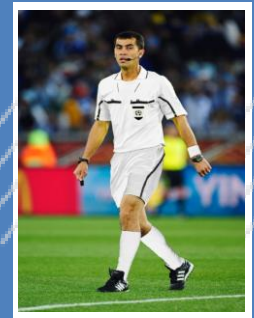




VU University *Amsterdam*



Scheidsrechter: robot, dier of mens?

De invloeden van outfitkleur en controle(gebrek) op(de)humanisatie, stereotypering en emoties

Masterthesis
MSc Communicatiewetenschap
Faculteit der Sociale
Wetenschappen
Vrije Universiteit Amsterdam

Eerste lezer: Romy van der Lee
Tweede lezer: Dr. Jos Bartels

Martine Anne van Es (1898140)

28 juni 2013, Amstelveen

Inhoudsopgave

Samenvatting.....	4
1. Inleiding.....	5
2. Theoretisch kader.....	7
2.1 Stereotypering.....	7
2.2 Een basis van stereotypering: Kleding.....	8
2.3 De rol van kleding kleur.....	10
2.4 Een gevolg van stereotypering: Dehumanisatie.....	12
2.5 De functie van stereotypen: Controle en voorspelbaarheid.....	16
2.6 Hypothesevorming.....	18
3. Methode.....	22
3.1 Onderzoekspopulatie.....	22
3.2 Design.....	23
3.3 Stimulusmateriaal.....	23
3.4 Procedure.....	24
3.5 Meetinstrumenten.....	25
4. Resultaten.....	31
4.1 Verdeling van de condities.....	31
4.2 Manipulatiechecks.....	32
4.3 Stereotypering en (de)humanisatie (H1a & H1b).....	32
4.4 Emoties, boosaardigheidindex en moraliteit (H2 & H3).....	35
5. Conclusie.....	39
5.1 Samenvatting van de resultaten.....	39
5.2 Resultaten ingebed in de literatuur.....	41
5.3 Implicaties van het onderzoek.....	43
6. Discussie.....	45
6.1 Beperkingen van het onderzoek.....	45

6.2 Suggesties voor vervolgonderzoek.....	46
Literatuurlijst.....	48
Appendix.....	50

Samenvatting

In dit onderzoek zijn de effecten van controle(gebrek) en outfitkleur onderzocht op (de)humanisatie, stereotypering en emoties met betrekking tot scheidsrechters. Om deze voorspellingen te toetsen is gebruik gemaakt van een online experiment waarin de outfitkleur van de scheidsrechter (wit/zwart) en de mate van controle over de wedstrijd zijn gevarieerd (controle/ controlegebrek). De resultaten toonden aan dat deelnemers een scheidsrechter in een zwarte outfit meer mechanisch dehumaniseren dan een scheidsrechter in een witte outfit. Met name de mate van controle over de situatie heeft veel invloed op de percepties over de scheidsrechter. Een situatie met controlegebrek wordt als onprettig ervaren en daarnaast wordt in een dergelijke situatie de scheidsrechter als slechter, agressiever, gemener en minder moreel beoordeeld dan in een situatie met controle.

1. Inleiding

Voetbalwedstrijden kunnen als erg spannend worden ervaren. Dit is met name het geval wanneer de uitslag niet voor de hand ligt, de tegenstander sterk is en het een belangrijke wedstrijd is. Hierdoor kan er een gevoel van controlegebrek ontstaan voor de toeschouwer. Helaas kunnen wedstrijden uit de hand lopen en kan spanning omslaan in frustratie en geweld. Bij voetbalwedstrijden komt het voor dat naast spelers en sportleiders, ook scheidsrechters worden beledigd of gekwetst. Scheidsrechters hebben namelijk in deze situatie wel controle, omdat zij beslissingen maken die de uitkomst van de wedstrijd kunnen beïnvloeden. In sommige gevallen leidt de onrust tijdens de wedstrijd er zelfs toe dat de scheidsrechter betrokken raakt bij een vechtpartij (Veldboer, Boonstra & Duyvendak, 2003). Er zijn gevallen bekend waarin scheidsrechters mishandeld worden door ouders, door spelers en door toeschouwers (Politie, 2012, 2013a, 2013b, 2013c). In het ergste geval leidt agressie tegen de arbitrage ertoe dat een grensrechter komt te overlijden aan zijn verwondingen (ANP/NU.nl, 2012). Het lijkt wel of dat toeschouwers van een voetbalwedstrijd in de hitte van de strijd vergeten dat een scheidsrechter ook maar een mens is. Een mens die fouten kan maken en thuis een gezin kan hebben. Hierdoor lijkt het wel of dat een mens, niet meer als mens wordt gezien.

Het ontkennen van de menselijkheid van anderen staat bekend als dehumanisatie (Haslam, 2006; Haslam, Loughnan, Kashima & Bain, 2008; Vaes, Leyens, Paladino & Mirande, 2012). Hoewel er al wel onderzoek is gedaan naar het verband tussen dehumanisatie en stereotypering (Chung, 2007; Hellig, 2008; Vaes et al., 2012) is er voor zover bekend nog geen onderzoek gedaan naar de combinatie van (de)humanisatie en stereotypering en hoe dit wordt beïnvloed door outfitkleur en de mate van controle die mensen hebben over een situatie. Mensen kunnen stereotyperen op basis van de outfit die diegene draagt en de outfitkleur speelt hier een belangrijke rol in (Coursey, 1973; Frank & Gilovich, 1988; Campbell, O'Malley, Charlwood, & Lowson, 2001).

In het informatie- en afsprakenboek scheidsrechterszaken amateurvoetbal 2012/ 2013 wordt vermeld dat:

'Volledigheidshalve wordt vermeld, dat het scheidsrechterstenue in principe zwart is. Verder zijn de kleuren toegestaan die het gevolg zijn van contracten die zijn aangegaan door de KNVB met externe sponsors, met dien verstande dat een scheidsrechter te allen tijde een tenue dient te dragen, dat een afwijkende kleur heeft

van de tenues van de twee in competitieverband tegen elkaar spelende voetbalverenigingen' (KNVB, 2012, p.6).

In 2011 was de officiële outfit van de scheidsrechter van de KNVB beschikbaar in de kleuren zwart, geel of groen (KNVB, 2011). In 2013 was de scheidsrechtersoutfit beschikbaar in de kleuren geel, zwart en mistblauw (KNVB, 2013). De kleur zwart is hiervan de meest voorkomende kleur van een scheidsrechteroutfit (KNVB, 2012). Een scheidsrechter en een zwarte outfit zijn dus met elkaar verbonden. Maar, de kleur zwart roept bepaalde associaties op. In het algemeen staat zwart voor negatief/ het kwade, waar wit daarentegen staat voor het goede, het moreel juiste (Kaya & Epps, 2004; Meier, Robinson & Clore, 2004; Sherman & Clore, 2009). Het is daarom interessant om te onderzoeken of een witte outfit invloed heeft op hoe een scheidsrechter wordt beoordeeld. Een witte outfit zou een positief beeld weergeven en zou de mate van menselijkheid kunnen vergroten, wat weer verder invloed kan hebben op het geweld en de agressie tegen scheidsrechters.

Deze effecten zijn mogelijk extra aanwezig in de sport, met name bij spannende wedstrijden, omdat dit situaties zijn waarin mensen controlegebrek ervaren. Wanneer er sprake is van een situatie met controlegebrek, zoals bij een sportwedstrijd, zullen mensen proberen om controle en voorspelbaarheid te krijgen over de situatie. Controle en voorspelbaarheid zijn fundamentele basisbehoeften van de mens en mensen gaan opzoek naar strategieën om controle te krijgen over de situatie, zoals in dit geval stereotypering en outfitkleur (Fiske & Dépret, 1996; Correl, Umland & Ito, 2006; Schippers & van Lange, 2006; Kay, Gaucher, Napier, Callan & Laurin, 2008).

Dit onderzoek zal een uniek inzicht geven van de invloeden van outfitkleur en de controlesituatie op de emoties van mensen, de mate waarin zij (de)humaniseren en in hoeverre zij zich richten op stereotypingen met betrekking tot scheidsrechters in een sportcontext. Er zal worden onderzocht of mensen anders reageren in een situatie met controle(gebrek) en wanneer de scheidsrechter een ander kleur outfit draagt. De onderzoeksvraag is daarom als volgt geformuleerd: In een sportcontext, in hoeverre beïnvloeden de mate van controle over de wedstrijd en de outfitkleur van de scheidsrechter de percepties over de scheidsrechter? Allereerst zal het theoretisch kader worden besproken waarin de concepten verder zullen worden toegelicht. Vervolgens zullen deze concepten aan elkaar worden verbonden en zullen hypothesen worden gevormd. Daarna zal de methode van dit onderzoek worden behandeld en zullen de resultaten worden besproken. Tot slot zullen de resultaten worden teruggekoppeld aan het theoretisch kader en zal de conclusie aan bod komen.

2. Theoretisch kader

In dit hoofdstuk zal het theoretisch kader worden ontwikkeld en zullen de resultaten van het literatuuronderzoek besproken worden. In dit onderzoek zullen de concepten (de)humanisatie, outfitkleur en stereotypering in een context van controle(gebrek) besproken worden. Deze concepten zullen in dit hoofdstuk worden gedefinieerd en de samenhang tussen de verschillende concepten zal worden toegelicht. Tot slot zal de theorie achter deze concepten worden bediscussieerd waarna de hypotheses zullen worden geformuleerd.

2.1 Stereotypering

“Stereotypering is een cognitief proces waarbij mensen complexe informatie vereenvoudigen en grip proberen te krijgen op de wereld” (Chung, 2007, p. 99). Van de complexe informatie die mensen opdoen van een bepaald persoon of object, worden vervolgens bepaalde eigenschappen geselecteerd om deze vervolgens te kunnen generaliseren naar een algemeen beeld. Stereotypering is vanuit een sociologisch cultureel perspectief gezien het proces van het vergaren en overbrengen van sociale en culturele kennis. Het gebruik van stereotypering maakt het voor mensen mogelijk om de toenemende mate van informatie over de wereld, personen en culturen op een georganiseerde manier te verwerken en te verwerven. Een stereotype kan dus worden gezien als een versimpeld mentaal beeld van een sociale of culturele groep en wanneer mensen hiervan gebruik van maken kunnen zij informatie hierover makkelijker en efficiënter oproepen (Chung, 2007).

Doordat mensen verwachtingen hebben over een bepaald stereotype, leidt dit er vervolgens toe dat mensen bepaalde vooroordelen hebben. Deze vooroordelen worden vaak uitvergroot en zijn onbewust aanwezig. Bepaalde eigenschappen van een persoon worden niet als uniek beoordeeld, maar worden toegeschreven aan de algemene karaktereigenschappen van een groep (McKee & Schor, 2008). Voorbeelden van typische stereotypen komen vaak voor in de media. In *Will & Grace*, een Amerikaanse komedieserie, belichamen twee acteurs het stereotype beeld van homo's dat vaak voor komt in de media. De twee homo's, genaamd Will en Jack, zijn beiden geobsedeerd door schoonheid en mode, aanbidden jonge, knappe en gespierde mannen, en houden van zonnen, dansen en uitgaan. Dit algemene beeld van homo's dat voorkomt in de media wordt vervolgens toegeschreven aan de hele groep homo's. Met als gevolg dat wanneer iemand een homo als individu tegenkomt, de algemene eigenschappen van de groep homo's, bijvoorbeeld het houden van zonnen, dansen en uitgaan, worden

toegeschreven aan het individu (Chung, 2007).

Stereotypering heeft dus als gevolg dat er een algemeen versimpeld beeld van een individu ontstaat. Zo wordt er bij het stereotype over scheidsrechters een algemeen versimpeld mentaal beeld opgeroepen wanneer iemand een scheidsrechter denkt. De eigenschappen van een scheidsrechter worden niet als uniek beoordeeld, maar de eigenschappen van de scheidsrechter worden toegeschreven aan de algemene karaktereigenschappen van de groep scheidsrechters. Op deze manier wordt een scheidsrechter gezien als een lid van een groep en niet als een individu met unieke eigenschappen en is er dus sprake van een stereotype. Veldboer, Boonstra en Duyvendak (2003) hebben onderzoek gedaan naar fysieke en verbale agressie in de Rotterdamse amateursport. Over scheidsrechters werd gedacht dat zij weinig gezag hebben en dat de kwaliteit van de scheidsrechters is afgenomen. Daarnaast werd een scheidsrechter gezien als onbekwaam en soms als partijdig ervaren. Clubscheidsrechters werden gezien als weinig alert en bondscheidsrechters zouden te snel promotie hebben gemaakt waardoor zij het niveau niet aan zouden kunnen (Veldboer, Boonstra & Duyvendak, 2003). Stereotypering van een partijdige scheidsrechter wordt versterkt door berichten in de media waarbij scheidsrechters in verband worden gebracht met matchfixing. Hierbij worden scheidsrechters omgekocht om de uitslag van de wedstrijd te beïnvloeden (Seegers, 2013). Dit algemene beeld van de scheidsrechter kan vervolgens worden geprojecteerd op individuele scheidsrechters met als gevolg dat bij het kijken naar een spannende wedstrijd het gedrag van de desbetreffende scheidsrechter als mogelijk partijdig en onbekwaam wordt gezien. Dit wordt veroorzaakt doordat de algemene kenmerken van de groep scheidsrechters worden toegeschreven aan een specifiek lid van de groep, in dit geval de scheidsrechter tijdens de wedstrijd.

2.2 Een basis van stereotypering: Kleding

Mensen stereotyperen op tal van kenmerken. Dit kan onder andere betrekking hebben op seksuele geaardheid, zoals in het eerder beschreven voorbeeld van de Amerikaanse komedieserie *Will & Grace* (Chung, 2007). Maar mensen kunnen ook stereotyperen op beroep, geslacht, ras, etniciteit, regio en religie (Campbell et al., 2001; McKee & Schor, 2008). Met betrekking tot geslacht en stereotyperen worden mannen bijvoorbeeld als agressiever gezien dan vrouwen (Meltzer & McNulty, 2011). Naast de eerder genoemde kenmerken waarop mensen stereotyperen, kan ook de kleding die mensen dragen dienen als uitgangspunt voor stereotypering (Coursey, 1973; Campbell et al., 2001).

Kleding kan gebruikt worden als een indicator om iemands persoonlijkheidskenmerken in te schatten. Ook andere kenmerken zoals sociale status, rijkdom of seksueel gedrag kunnen worden gebaseerd op de kleding die iemand draagt. Dit is zeker van toepassing wanneer er sprake is van een situatie waarin de persoonlijke interactie beperkt is. Zo wordt bijvoorbeeld een priester door zijn outfit op het eerste gezicht als moreler, onwetenschappelijker en als sociaal geïsoleerd gezien dan wanneer diegene een gewone jas en das draagt. Ook kunnen uniformen bepaalde eigenschappen oproepen wanneer deze zijn gekoppeld aan een bepaald stereotype. Uniformen kunnen bepaalde stereotype kenmerken overbrengen, zowel positieve als negatieve kenmerken. Echter, wanneer het contact tussen de persoon met uniform toeneemt, kunnen bepaalde toegeschreven kenmerken verdwijnen. De eerder genoemde priester werd na negen kennismakingen nog steeds gezien als sociaal geïsoleerd en onwetenschappelijk, maar niet meer als meer moreler. Een uniform kan er dus voor zorgen dat de persoon wordt gezien als sociaal geïsoleerd en als afwijkend van de rest (Coursey, 1973). Kleding speelt dus een belangrijke rol bij het stereotyperen van individuen. Met name het dragen van uniformen zorgt ervoor dat bepaalde stereotype kenmerken worden toegeschreven aan de drager van de outfit.

Een uniform geeft informatie weer over de identiteit van de drager. Het informeert mensen over wat diegene die het uniform draagt doet, welke kwaliteiten hij of zij heeft en wat de houding is die verwacht kan worden (Campbell et al., 2001). “Een uniform wordt expliciet gebruikt als een vorm van communicatie en wordt impliciet geïnterpreteerd door individuen” (Campbell et al., 2001, p. 72). Daarnaast is een uniform een manier om te communiceren over relaties, zowel binnen als buiten een organisatie. Een uniform kan de wijze van communicatie tussen de drager en het uniforme publiek beïnvloeden en waardoor een uniform een krachtig effect kan hebben op het publiek, zowel intern als extern de organisatie (Campbell et al., 2001). Het dragen van een bepaald uniform kan dus gepaard gaan met bepaalde stereotype beelden. Zo worden verschillende stereotyperingen ook al vanaf jongs af aan toegeschreven aan verplegers/ verpleegsters. Uit een literatuuronderzoek naar de verschillende stereotyperingen van verpleegster/ verpleegsters, waren de vier meest voorkomende stereotyperingen: de reddende engel, de ‘*battleaxe*’ (strijdbijl), de stoute zuster en het hulpje van de dokter (Ladd, 2000). Bij een ‘*battleaxe*’ verpleegster wordt er het beeld opgeroepen van een verpleegster met overgewicht, senior ervaring en een autoritaire persoonlijkheid. Tot slot maakt de ‘*battleaxe*’ verpleegster graag junior verpleegsters aan het huilen en maakt zij ook graag patiënten bang (Bridges, 1990). Door het proces van socialisatie krijgt een kind door familie, media en school al vanaf jongs af aan mee dat bepaalde stereotypes passen bij

bepaalde kleding. Het uniform van een verpleger/ verpleegster roept dus verschillende stereotyperingen op (Ladd, 2000).

Kleding is dus één van de kenmerken waarop mensen kunnen gaan stereotypen (Coursey, 1973). Een uniform is daarvan een uiting en aan een uniform kunnen bepaalde stereotypen kenmerken worden toegeschreven aan de drager ervan (Campbell et al., 2001). De drager van het uniform zal dan niet meer als uniek worden beoordeeld, maar zal kenmerken toegeschreven krijgen van de algemene groep waartoe hij of zij behoort. Er zijn veel studies gedaan naar wat voor effect het dragen van een uniform heeft op hoe een persoon door anderen wordt gezien, maar ook wat voor effecten een uniform heeft op de drager zelf (Ovesen, 2001). Dit onderzoek beperkt zich tot hoe mensen de drager de outfit beoordelen en niet op wat voor effect het dragen van een bepaalde outfit heeft op het gedrag van de persoon zelf. In de volgende paragraaf zal een verdere uitweiding worden gemaakt over een specifiek onderdeel van de outfit, namelijk de kleur, en dit geval de kleuren zwart en wit.

2.3 De rol van kleding kleur bij stereotypering

Een uniform is een non-verbale communicatiemanier om status, beroep, autoriteit en macht van de persoon die het uniform draagt weer te geven (Campbell et al., 2001). Een uniform kan bepaalde kleuren hebben en ook aan die kleuren kunnen bepaalde eigenschappen worden toegewezen (Coursey, 1973; Frank & Gilovich, 1988; Campbell et al., 2001). De kleur zwart wordt bijvoorbeeld vaak geassocieerd met de eigenschap slecht en in oude western films kon de slechterik ook altijd herkend worden aan zijn zwarte hoed (Frank & Gilovich, 1988).

Kleuren kunnen allereerst worden geassocieerd met bepaalde emoties. Zo wordt zwart geassocieerd met negatieve emoties en wit met positieve emoties (Kaya & Epps, 2004; Sherman & Clore, 2009). Naast associaties met emoties, kunnen kleuren ook met andere eigenschappen worden geassocieerd. Individuen associëren de kleur zwart op een impliciete manier met immoraliteit en criminaliteit (Sherman & Clore, 2009). De kleur zwart kan door perceptuele ervaringen worden gezien als onreinheid en onzuiverheid. Daarnaast wordt zwart gezien als niet alleen het tegenovergestelde van de kleur wit, maar wordt de kleur zwart ook gezien als een mogelijke onreinheid die de kleur wit kan besmetten. De kleur wit wordt hierdoor universeel gezien als een kleur die snel kan vervuilen en moet daarom ongeschonden puur blijven. Daarom staat de kleur wit ook vaak voor morele puurheid. Een voorbeeld van waarbij de kleur wit voor morele puurheid staat is bij bruidsjurken. De bruid dient namelijk als maagd het huwelijk in te gaan (Sherman & Clore, 2009). Tot slot wordt zwart vaker en

sneller geassocieerd met immoraliteit, waarbij wit wordt geassocieerd met moraliteit. In een test waarbij woorden werden getoond in verschillende kleuren, was de associatie tussen zwart en immoraliteit snel en relatief automatisch. Zwart wordt geassocieerd met het kwaad en de dood, waarbij wit daarentegen wordt geassocieerd met goedheid en leven (Sherman & Clore, 2009). Mensen maken mensen automatisch associaties dat lichtere objecten goed zijn en donkere objecten slecht. Voorbeelden hiervan zijn terug te vinden in Amerikaanse films waarbij de slechterik gekleed gaat in het zwart (*Darth Vader* uit *Star Wars*) en de goede persoon daarentegen meestal in het wit gekleed gaat (*Glinda*, de goede heks van het noorden uit de *Wizard of Oz*) (Meier, Robinson & Clore, 2004). In het algemeen kan dus geconcludeerd worden dat de kleur wit voor het goede en morele puurheid staat, terwijl de kleur zwart voor het slechte en immoraliteit staat (Kaya & Epps, 2004; Sherman & Clore, 2009).

De perceptuele en conceptuele links die worden toegeschreven aan kleuren kunnen vervolgens worden overgebracht op de drager van het uniform. Zo worden sporters met een zwart uniform als boosaardiger beschouwd dan wanneer zij een niet-zwart uniform droegen (Frank & Gilovich, 1988). Bij een onderzoek van Frank & Gilovich (1988) werd aan 'naïeve' deelnemers gevraagd of zij foto's wilden beoordelen waarop uniformen waren afgebeeld. Naïeve deelnemers waren deelnemers die onbekend waren met rugby of ijshockey, wat betekende dat zij de regels van de sport niet kenden en de uniformen van het team niet konden herkennen. Op deze manier hoopten de onderzoekers dat alleen de karakteristieken van de uniformen een rol speelden en niet de reputaties van het team. Deze uniformen waren afkomstig van teams die meededen aan de *National Hockey League* of *National Football League* en toonden de trui, broek, sokken en helm van elk team. Eventuele associaties die de thuisstad van het team konden verklappen werden verwijderd, tenzij deze associaties bijdroegen aan een integraal onderdeel van het uniform. Het uniform werd dus niet gedragen door een persoon, maar de afbeeldingen toonden enkel alleen het uniform (Frank & Gilovich, 1988). Uit het onderzoek van Frank & Gilovich (1988) kwam als resultaat naar voren dat teams waarbij het uniform voor minstens vijftig procent uit zwart bestond, zij als meer boosaardig werden gezien dan wanneer het uniform voor minder dan vijftig procent uit zwart bestond. De boosaardigheidindex is gebaseerd op de eigenschappen: goed vs. slecht, timide vs. agressief en aardig vs. gemeen. Wanneer een uniform dus voor ten minste uit vijftig procent zwart bestond, werd de drager als slechter, agressiever en gemener gezien dan wanneer een uniform voor minder dan vijftig procent uit zwart bestond (Frank & Gilovich, 1988).

In deze thesis zal onderscheid worden gemaakt tussen de outfitkleuren zwart en wit. Aan de kleuren zwart en wit worden verschillende eigenschappen toegedeeld. Zwart wordt in het algemeen gezien als het kwade, waarbij wit wordt gezien als het goede (Meier, Robinson & Clore, 2004; Kaya & Epps, 2004; Sherman & Clore, 2009). Uniformen kunnen verschillende kleuren hebben, waarbij het uniform bepaalde kenmerken kan overdragen op de drager van het uniform (Coursey, 1973; Frank & Gilovich, 1988; Campbell et al., 2001). Bepaalde associaties met kleuren kunnen dus ook worden overgedragen op de drager van het uniform. Wanneer een uniform voor ten minste uit vijftig procent zwart bestaat, wordt de drager als slechter, agressiever en gemener gezien dan wanneer een uniform voor minder dan vijftig procent uit zwart bestaat (Frank & Gilovich, 1988). Omdat de meest voorkomende kleur van het outfit van de scheidsrechter zwart is, is het daarom interessant dit te vergelijken met de kleur wit. Een witte outfit voor scheidsrechters komt namelijk nog niet voor en gezien de positieve eigenschappen die worden toegeschreven aan de kleur wit, is dit interessant om te onderzoeken. Daarnaast is het interessant om te onderzoeken omdat in een sportcontext de scheidsrechter het mikpunt kan worden van frustratie waarbij de kleur zwart, gezien zijn negatieve associaties, hier ook geen kalmerende bijdrage aan zou kunnen leveren.

2.4 Een gevolg van stereotypering: Dehumanisatie

Zoals eerder beschreven reflecteren stereotypen de overtuigingen en waarden van een cultuur over andere mensen en objecten. Deze reflecties worden niet alleen gebruikt om anderen te beschrijven, maar kunnen ook worden gebruikt om de eigen cultuur te beschrijven ten opzichte van de ‘buitencultuur’. De eigen groep ziet zichzelf vaak als superieur ten opzichte van andere groepen. Hierdoor bevatten stereotyperingen negatieve ondertonen of attitudes over groepen die weinig overeenkomsten hebben, zowel fysiek als in termen van waarden, met als gevolg dat er negatieve stereotypering ontstaat. “De dominante groep maakt gebruik van stereotypering om andere culturele groepen te dehumaniseren die van hen verschillen in waarden, overtuigingen en andere fysieke kenmerken om op deze manier hun eigen politieke macht en controle te behouden” (Chung, 2007, p. 100). Stereotypering kan dus negatieve ondertonen hebben en negatieve gevolgen hebben, waarbij het uiteindelijk ook kan leiden tot het dehumaniseren van andere groepen (Chung, 2007).

Stereotypering geeft een vlak en eenzijdig beeld van mensen, zodat zij als het ware als fictionele karakters worden neergezet. Een voorbeeld hiervan komt uit een analyse van Marcia Leveson van meer dan honderd fictie boeken van Zuid-Afrikaanse schrijvers over het

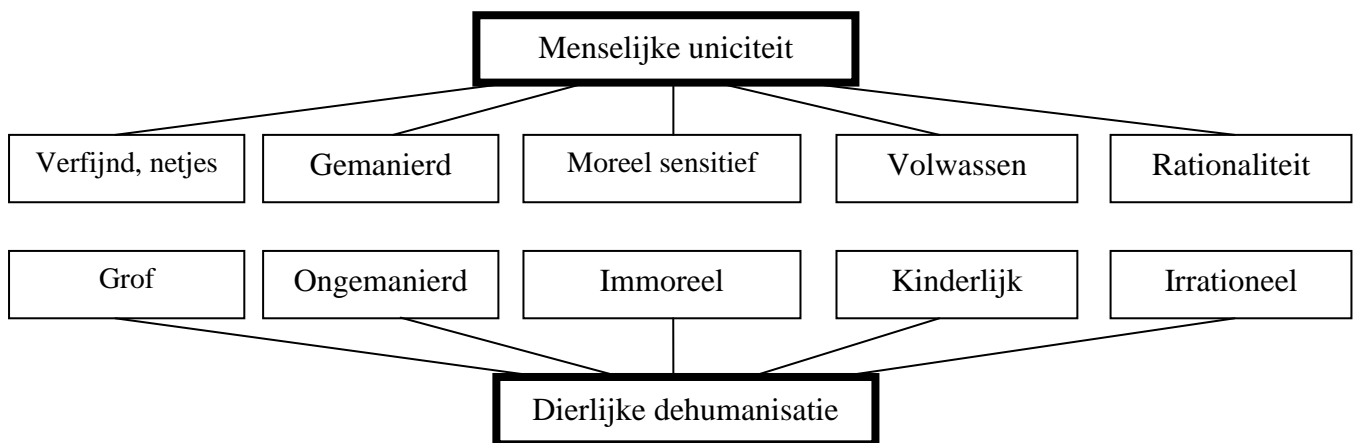
beeld dat mensen hebben van Joden. Hierin kwamen drie basis stereotyperingen naar voren over Joden, namelijk: de kwaadaardige Jood, de goede Jood en de zwervende Jood. Joden worden negatief beschreven als mensen met lange, gehaakte neuzen, dikke lippen en vlezige vingers en worden daarnaast geassocieerd met lelijk en vuil. Tot slot bleek uit de analyse dat de stereotypen Joden als een soort dierlijke verschijning worden besproken: ze zijn kruiperig, leven als varkens en bijten de hand die hen voedt, zijn hier slechts een paar voorbeelden van (Hellig, 2008). Het dehumaniseren dat voorkomt uit stereotypering is een kenmerk van het antisemitisme en van elke vorm van racisme. Stereotyperen leidt ertoe dat mensen worden verwijderd van de gemiddelde menselijke deugden en ondeugden met als gevolg dat zij worden gedehumaniseerd (Hellig, 2008). Het dehumaniseren van anderen kan zelfs leiden tot een bekrachtiging van agressie. Mensen die gedehumaniseerd worden, worden harder behandeld dan wanneer zij als uniek menselijk worden gezien (Haslam, 2006). Dehumanisatie wordt daarnaast in verband gebracht met extreme reacties zoals agressie en haat en wordt gezien als een destructief proces in gewelddadige conflict situaties (Vaes et al., 2012). Stereotypering kan dus ernstige gevolgen aannemen waarbij mensen gedehumaniseerd kunnen worden (Chung, 2007; Hellig, 2008; Vaes et al., 2012).

Volgens de infrahumanisatie theorie is “menselijkheid niet een gegeven, maar een dynamische dimensie van sociaal oordeel waarop mensen worden gedifferentieerd” (Vaes et al., 2012, p. 66). Hierbij wordt verwacht dat de eigen groep eerder een menselijke sociale identiteit heeft dan de andere groep. Wanneer humanisatie wordt ontkennd, is er sprake van dehumanisatie (Vaes et al., 2012). Dehumanisatie wordt dus gezien als het tegenovergestelde van humanisatie. Hierbij is dus sprake van een tegenstelling. Wanneer er geen sprake is van humanisatie, is dehumanisatie aanwezig. Er zijn twee aspecten van humanisatie, namelijk: menselijke uniciteit en menselijke natuur. Menselijke natuur, ook wel bekend als menselijkheid, bevat eigenschappen die essentieel of fundamenteel zijn voor mensen. Hieronder vallen eigenschappen zoals emotioneel zijn, warmte hebben, open zijn, bemiddelend zijn en diepgang hebben. Sommige eigenschappen die worden toegewezen aan de menselijke natuur, kunnen ook worden toegeschreven aan dieren. Menselijke uniciteit bevat daarentegen alleen eigenschappen die uniek zijn voor de menselijke soort en dus niet voorkomen bij dieren. Hieronder vallen eigenschappen zoals verfijnd/ netjes, gemanierdheid, moreel sensitief, volwassenheid en rationaliteit (Haslam et al., 2008). Humanisatie bevat dus kenmerken die indicatief zijn voor menselijke uniciteit en menselijke natuur (Haslam et al., 2008).

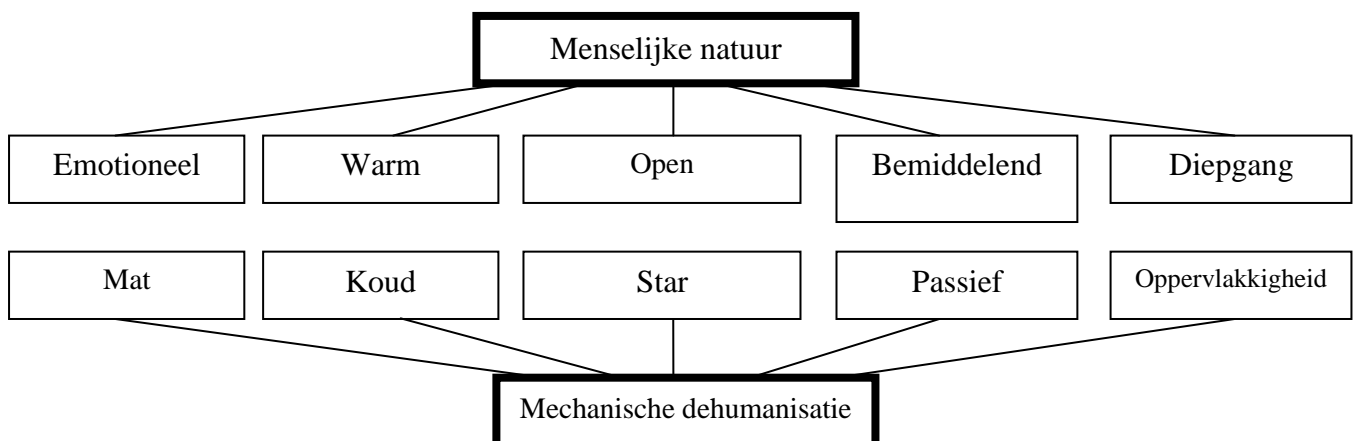
Wanneer er sprake is van dehumanisatie wordt de humaniteit van een persoon

ontkend: “Dehumanisatie impliceert dat andere worden gezien als minder menselijk” (Vaes et al., 2012, p. 64). Tegenover de twee vormen van humanisatie staan twee vormen van dehumanisatie, namelijk: dierlijke dehumanisatie en mechanische dehumanisatie. Menselijke uniciteit bevat eigenschappen die uniek zijn voor mensen en niet bij dieren voorkomen. Wanneer deze uniek menselijke eigenschappen ontbreken is er sprake van dierlijke dehumanisatie. Onder dierlijke dehumanisatie vallen eigenschappen zoals: grofheid, ongemanierdheid, immoraliteit, kinderlijkheid en irrationaliteit (Haslam et al., 2008). Hudson en Costello (2007) conceptualiseren dierlijke dehumanisatie als menselijke emoties die als minder worden ervaren bij een andere groep dan bij de eigen groep. Hudson en Costello (2007) stellen vervolgens dat bepaalde persoonlijkheidsfactoren minder toepasbaar zijn op dieren dan op mensen aan de hand van de *Ten-item Personality Inventory* die de *Big Five Personality* factoren meten. Deze *Big Five Personality* factoren zijn: *Openness* (Open voor nieuwe ervaringen), *Agreeableness* (aangenaam), extraversie, neuroticisme en *Conscientiousness* (precies, zorgvuldig) (Ehrhart et al., 2009). Volgens een pretest van Hudson en Costello (2007) worden *Openness* en *Conscientiousness* beoordeeld als de meest unieke menselijke factoren. Neuroticisme en *Agreeableness* worden gezien als de minst menselijke factoren (Hudson & Costello, 2007). Dierlijke dehumanisatie is een vorm van dehumanisatie en staat tegenover menselijke uniciteit en bestaat dus uit verschillende eigenschappen (Haslam et al., 2008). Daarnaast kunnen ook de *Big Five Personality* factoren worden gebruikt om dierlijke dehumanisatie te meten.

De andere vorm van dehumanisatie is mechanische dehumanisatie. Mechanische dehumanisatie staat tegenover menselijke natuur. Wanneer menselijke natuur wordt ontkent, roept er zich een beeld op van een object/ machine of robot. De tegenovergestelde vorm van menselijke natuur wordt daarom gedefinieerd als mechanische dehumanisatie. Mechanische dehumanisatie wordt geassocieerd met de volgende eigenschappen: mat, koud, star, passief en oppervlakkigheid (Haslam et al., 2008). Dehumanisatie en humanisatie bestaan dus uit twee verschillende aspecten en die bestaan vervolgens uit verschillende eigenschappen. In figuur 2.1 en figuur 2.2 zijn deze eigenschappen schematisch weergegeven (Haslam et al., 2008).



Figuur 2.1. Schematische weergave van menselijke uniciteit en dierlijke dehumanisatie (vrij vertaald uit Haslam et al., 2008, p. 62)



Figuur 2.2. Schematische weergave van menselijke natuur en mechanische dehumanisatie (vrij vertaald uit Haslam et al., 2008, p. 63)

Met het gebruik van stereotypering proberen mensen dus complexe informatie te generaliseren door bepaalde eigenschappen van een bepaald object of persoon te selecteren. Dit heeft tot gevolg dat er een versimpeld mentaal beeld ontstaat van een sociale of culturele groep. Wanneer stereotypering wordt toegepast kan dit echter leiden tot dehumanisatie (Chung, 2007). Dehumanisatie heeft negatieve gevolgen voor hoe een persoon wordt beoordeeld en kan in het ergste geval zelfs leiden tot agressie (Haslam, 2006; Hellig, 2008; Vaes et al., 2012). In de sportwereld komt dehumanisatie ook voor, doordat door technologie

de menselijke mogelijkheden worden geperfectioneerd. De mens wordt als het ware gezien als een machine waarbij hij of zij tot in de perfectie moet kunnen functioneren (Haslam, 2006). In feite wordt dit niet alleen van de sporters zelf gevraagd, maar ook van de controlerende partijen, namelijk de scheidsrechters. Continu moeten zij overzicht houden op alle spelers in het veld, maar moeten zij ook een goed waarnemingsvermogen hebben voor precieze situaties om bijvoorbeeld buitenspel te bepalen. In een wedstrijdssituatie speelt het oordeel van de scheidsrechter soms een beslissende rol, waarbij de scheidsrechter dus veel controle heeft over het uiteindelijke verloop van de wedstrijd. Het is dus aannemelijk dat scheidsrechters ook het risico lopen om gedehumaniseerd te worden, omdat er van hen gevraagd wordt om tot in de perfectie te functioneren.

2.5 De functie van stereotyperen: Controle en voorspelbaarheid

Mensen willen graag het gevoel hebben dat zij persoonlijke controle hebben over hun sociale omgeving en uitkomsten in situaties (Kay et al., 2008). Mensen zijn universeel op zoek naar controle of op zijn minst naar voorspelbaarheid. Wanneer mensen het gevoel hebben dat zij controle kunnen uitoefenen over situaties, of deze kunnen voorspellen, wordt een gevoel van willekeur voorkomen en kunnen percepties van chaos in de sociale wereld van mensen worden tegengegaan. Controle en voorspelbaarheid zijn hiermee fundamentele basisbehoeften. Om het gevoel van voorspelling en controle te vergroten gaan mensen opzoek naar informatie over andere mensen en maken zij causale verbanden (Fiske & Dépret, 1996). Het ontbreken van controle en voorspelbaarheid kan vervolgens negatieve gevolgen hebben op de menselijke gesteldheid. Wanneer er in een situaties controle en voorspelbaarheid ontbreken, kunnen deze situaties als erg stressvol, angstig en als traumatisch worden ervaren (Kay et al., 2008). Emoties kunnen dus een belangrijke weerspiegeling zijn van de mate van controle (Fiske & Dépret, 1996). Een gevoel van controle heeft daarentegen een positief effect op de menselijke gesteldheid: het is goed voor de menselijke gezondheid, het helpt mensen om te gaan met onontkoombare onplezierige gebeurtenissen en heeft tot slot een mogelijk positief effect op de levensduur (Fiske & Dépret, 1996). Controle en voorspelbaarheid zijn dus fundamentele basisbehoeften en het ontbreken daarvan kan negatieve gevolgen hebben op de menselijke gesteldheid. Mensen zullen daarom proberen om orde aan te brengen in de sociale wereld, omdat controle en voorspelbaarheid van groot belang zijn (Fiske & Dépret, 1996; Kay et al., 2008).

Naast percepties van persoonlijke controle om orde aan te brengen in de sociale

wereld, stellen Kay et al. (2008) dat mensen zich tot externe bronnen of systemen kunnen wenden om controle te krijgen over hun situatie. Mensen zullen meer vertrouwen op externe systemen om het gevoel van persoonlijke controle over een situatie te krijgen. Voorbeelden van externe systemen die Kay et al. (2008) noemen zijn religie, overheden en sociale instituties. Mensen zullen met name meer vertrouwen op externe bronnen van controle wanneer er sprake is van een situatie met lage persoonlijke controle. Deze externe bronnen zorgen voor orde en controle in hun leven. Kay et al. (2008) richtten zich voornamelijk op God en de overheid als externe bronnen. In een experiment werden mensen gevraagd om een recente positieve gebeurtenis mentaal op te roepen waarover zij wel of geen controle hadden. Vervolgens werden aan de helft van de deelnemers vragen gesteld over ‘God als controller’ en aan de andere helft van de deelnemers werden vragen gesteld over ‘God als schepper’. Uit dit experiment bleek dat er een significant verschil was tussen de verschillende condities. Deelnemers die terugdachten aan een situatie met controlegebrek zagen God meer als controller dan mensen die terugdachten aan een situatie met controle. Dit wijst er dus op dat mensen in een situatie met controlegebrek meer op externe bronnen vertrouwen (Kay et al., 2008).

Het geloven in externe bronnen is dus één strategie om controle te krijgen over de situatie. Het gebruik van stereotyperen is een andere strategie om hiermee om te gaan. In een experiment van Correl, Urland & Ito (2006) werd aan deelnemers gevraagd om op een knop te drukken voor het wel of niet neerschieten van een persoon tijdens een videogame. Hieruit kwam naar voren dat mensen gewapende zwarte mensen eerder neer werden neergeschoten dan gewapende witte mensen. Ook werden ongewapende witte mensen eerder niet neergeschoten dan ongewapende zwarte mensen (Correl, Urland, Ito, 2006). Het stereotype over zwarte mensen is dat zij eerder worden geassocieerd met geweld en gevaar. Wanneer zich dus een situatie voordoet waarin mensen controlegebrek ervaren, zoals bijvoorbeeld door tijdsnood, beïnvloed dit stereotype dus hun reacties (Correl, Urland, Ito, 2006).

“De behoefte aan controle is een basisbehoefte en voorspelt het zoeken naar informatie bij sociale relaties” (Fiske & Dépret, 1996, p.31). Fiske en Dépret (1996) maken hierin onderscheid tussen mensen met sociale macht en mensen zonder sociale macht. Mensen met sociale macht zullen minder opzoek gaan naar diagnostische informatie over anderen en zijn hiervoor gevoelig voor stereotypering. Beide categorieën zijn opzoek naar controle, waarbij mensen met macht hun controle willen behouden en mensen zonder sociale macht willen de controle herstellen (Fiske & Dépret, 1996). In het *Springfield Evaluation Study Paradigm* (Fiske & Dépret, 1996) werd aan deelnemers hun mening gevraagd over verschillende

sollicitanten die zouden willen deelnemen aan een internship programma. De deelnemers werden opgedeeld in twee groepen, namelijk deelnemers met veel macht en deelnemers met weinig macht. Bij de deelnemers met weinig macht werd vermeld dat hun mening geen verdere invloed had op welke sollicitanten uiteindelijk mee zouden mogen doen aan het internship programma. Bij de deelnemers met veel macht zou hun mening een belangrijke rol spelen en zou voor 30% meetellen met het uiteindelijke oordeel van de organisatie welke sollicitanten zouden worden gekozen voor het internship programma. Door middel van een pretest werden de verschillende stereotype eigenschappen bepaald van Spaanse en Engelse sollicitanten. Uit het experiment bleek dat mensen met macht meer aandacht gaven aan de stereotype eigenschappen van de sollicitanten dan mensen zonder macht. Zo gaven de mensen met macht meer aandacht aan de eigenschappen emotioneel, zich boven de rest voelen, onwetendheid, luid, radicaal en onbetrouwbaar, bij de Spaanse sollicitanten (Fiske & Dépret, 1996).

Wanneer er sprake is van een situatie waarin de persoonlijke controle laag is, zullen mensen dus meer vertrouwen op externe bronnen van controle (Kay et al., 2008) of stereotypering gebruiken (Correl, Urland, Ito, 2006). Daarnaast zorgen stereotyperingen ervoor dat mensen de wereld kunnen ordenen en op deze manier onzekerheid kunnen tegengaan (Chung, 2007). Bij sportwedstrijden hangt de uitkomst van de wedstrijd zowel af van de vaardigheden van de spelers als van kansen. In dit soort situaties hebben toeschouwers dus geen controle over de uitkomst van de wedstrijd en zullen mensen een grote behoefte hebben aan controle (Schipper & van Lange, 2006). Wanneer er in een situatie controle en voorspelbaarheid ontbreken, kunnen deze situaties als erg stressvol, angstig en als traumatisch worden ervaren. Allereerst zal er door middel van het meten van emoties worden onderzocht hoe de situaties met controle(gebrek) worden ervaren. Tot slot zal er in deze thesis worden onderzocht of mensen in een situatie met controlegebrek zich meer laten beïnvloeden door de outfitkleur van de scheidsrechter en stereotypering dan wanneer er sprake is van een situatie met controle.

2.6 Hypothesevorming

In deze thesis zal worden onderzocht hoe de outfitkleur van de scheidsrechter de mate van stereotypering en (de)humanisatie beïnvloedt. Dit zal onderzocht worden in een context van controle(gebrek) wat goed aansluit bij sportwedstrijden waarin de scheidsrechter een belangrijke rol speelt. Tijdens sportwedstrijden is er vaak onzekerheid, omdat de uitslag van

de wedstrijd niet alleen afhangt van de vaardigheden van de spelers, maar ook van kansen. In dit soort situaties hebben mensen dus niet de volledige controle over de uitkomst en zullen mensen een grote behoefte hebben aan controle (Schipper & van Lange, 2006). In deze specifieke situaties is er een grote behoefte naar controle waarbij het gebrek aan controle kan leiden tot een negatief gevoel (Fiske & Dépret, 1996; Kay et al., 2009). Mensen willen graag dit negatieve gevoel tegengaan en wanneer er sprake is van een situatie met lage persoonlijke controle, zullen mensen meer vertrouwen op externe bronnen van controle. Deze externe bronnen zorgen voor orde en controle in hun leven. Hierdoor krijgen mensen een gevoel van controle over de situatie wat weer een positief effect heeft op de menselijke gesteldheid (Kay et al., 2009). Naast het vertrouwen op externe bronnen is stereotypering een strategie om controle te krijgen over de situatie. Stereotypering kan in situaties met controlegebrek als strategie dienen die ervoor zorgt mensen meer controle en voorspelbaarheid hebben over een situatie (Fiske & Dépret, 1996; Correl, Urland, Ito, 2006). Een uniform kan een bepaald stereotype weergegeven en daarnaast kan een uniform de drager ervan bepaalde eigenschappen laten toekennen die behoren bij dat stereotype (Coursey, 1973). Bij stereotypering is er sprake van een versimpeld mentaal beeld over een sociale of culturele groep (Chung, 2007). Zwart is de meest voorkomende kleur van scheidsrechtersoutfit waardoor het uniform wordt geassocieerd met een bepaald stereotype. Wanneer een scheidsrechter een outfit aan heeft in de kleur zwart, dan roept dit een versimpeld mentaal beeld op dat mensen hebben over de scheidsrechter. De scheidsrechter wordt niet meer als individu beoordeeld, maar krijgt eigenschappen toegewezen die passen bij het stereotype scheidsrechter. Dit leidt ertoe dat de scheidsrechter mogelijk wordt gezien als een persoon met weinig gezag, niet bekwaam en soms als partijdig ervaren (Veldboer, Boonstra en Duyvendak, 2003). Stereotypering kan vervolgens leiden tot dehumanisatie van de persoon die het uniform draagt (Coursey, 1973; Chung, 2007). Er wordt verwacht dat wanneer een scheidsrechter een zwarte outfit draagt, deze scheidsrechter wordt gestereotypeerd en bepaalde eigenschappen krijgt toegewezen. Wanneer een scheidsrechter echter een witte outfit aanheeft, doorbreekt dit mogelijke stereotypering en zal een scheidsrechter eerder unieke eigenschappen toegewezen krijgen. Wit wordt geassocieerd met het goede, positieve gevoelens en moraliteit. Hierdoor zal ook worden verwacht dat een witte outfit leidt tot humanisatie van de scheidsrechter. Zwarte scheidsrechterskleding zal daarentegen leiden tot dehumanisatie, omdat de scheidsrechter wordt gestereotypeerd. Witte scheidsrechterskleding kan dit stereotype beeld mogelijk doorbreken waardoor de scheidsrechter dus meer humanistische eigenschappen krijgt toegewezen.

Hoewel er eerder is onderzocht naar de link tussen agressiviteit, moraliteit en goed vs. slecht met betrekking tot gekleurde uniformen en zwarte uniformen (Frank & Gilovich, 1988; Meier, Robinson & Clore, 2004; Sherman & Clore, 2009), zal in deze thesis de relatie tussen witte en zwarte uniformen worden onderzocht met betrekking tot scheidsrechters in een context van controle(gebrek), wat relevant is in een sportcontext. Dergelijke cues van kleding kunnen dus leiden tot stereotypering en (de)humanisatie. Deze effecten zullen worden versterkt wanneer er sprake is van een situatie met controlegebrek. Wanneer er sprake is van een situatie met controlegebrek zullen mensen meer vertrouwen op stereotypen, omdat dit een gevoel van controle geeft (Correl, Urland, Ito, 2006). Daarnaast worden situaties met controlegebrek als onprettig ervaren, wat in dit onderzoek zal worden onderzocht door het meten van emoties. In dit onderzoek zal de volgende onderzoeksvraag worden onderzocht:

In een sportcontext, in hoeverre beïnvloeden de mate van controle over de wedstrijd en de outfitkleur van de scheidsrechter de percepties over de scheidsrechter?

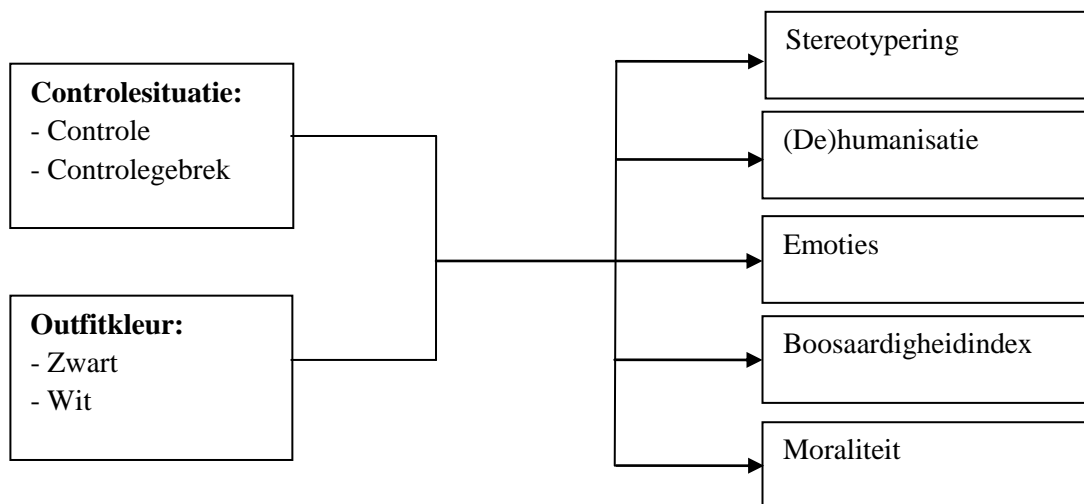
Om dit te testen zijn de volgende hypothesen opgesteld:

H1a. Zwarte scheidsrechterskleding roept meer stereotypering op en leidt tot meer dehumanisatie van de scheidsrechter dan witte scheidsrechterskleding.

H1b: Bij een situatie met controlegebrek leidt zwarte scheidsrechterskleding tot meer stereotypering en meer dehumanisatie van de scheidsrechter dan witte scheidsrechterskleding.

H2. Zwarte scheidsrechterskleding heeft als gevolg dat een scheidsrechter hoger wordt beoordeeld op de boosaardigheidindex en lager op moraliteit dan witte scheidsrechterskleding.

H3: In een situatie met controle voelen mensen zich prettiger dan in een situatie met controlegebrek doordat zij meer positieve emoties ervaren.



Figuur 2.3. Conceptueel model

3. Methode

In dit hoofdstuk wordt de methode van dit onderzoek toegelicht. Allereerst zal de onderzoekspopulatie en het toegepaste design worden besproken. Vervolgens zal het stimulusmateriaal en de procedure worden besproken en tot slot zullen de gebruikte meetinstrumenten worden toegelicht.

3.1 Onderzoekspopulatie

Voor het invullen van de vragenlijst zijn kennissen van de onderzoeker en kennissen van diens kennissen benaderd. Een link met de vragenlijst werd verstuurd via de e-mail en werd geplaatst op Facebook en LinkedIn. Er is geprobeerd om een zoveel mogelijk representatieve steekproef van de Nederlandse bevolking te bereiken wat betreft leeftijd, geslacht en opleidingsniveau. De deelnemers kregen voor het invullen van de vragenlijst geen beloning of financiële vergoeding, deelname was geheel vrijwillig. In totaal werd de vragenlijst bij benadering naar 453 mensen gestuurd en hebben totaal 85 ($n = 85$) mensen de vragenlijst compleet ingevuld (response rate 19%).

Van de deelnemers die uiteindelijk de vragenlijst hebben ingevuld was 29% man en 71% vrouw. De leeftijd van de deelnemers varieerde van 17 tot 59 jaar oud en gemiddeld waren zij ongeveer 30 jaar oud ($M = 29.99$, $SD = 13.35$). Twee deelnemers hadden hun leeftijd niet ingevuld. Ook werd aan de deelnemers gevraagd om aan te geven wat hun hoogst genoten opleiding was. Van de deelnemers die deze vraag invulden, gaf 15% middelbare school aan (VMBO, Havo, VWO), 17% MBO, 26% HBO, 41% WO en 1% vulde de categorie in “weet ik niet/ wil ik niet zeggen”.

Gezien de prognose van het CBS dat in 2013 ongeveer 50% van de Nederlanders vrouw is, is echter bij deze steekproef het percentage vrouwen hoger (CBS, 2012). Ook zal de gemiddelde leeftijd in Nederland in 2013 40.80 jaar oud zijn en ligt dat bij deze steekproef lager (CBS, 2012). Maar gezien de standaarddeviatie van 13.35 ($SD = 13.35$) geeft dit een brede spreiding over verschillende leeftijdsgroepen. Het percentage van het WO opleidingsniveau ligt hoger dan dat van de overige opleidingen, maar de overige opleidingen zijn verder redelijk evenwichtig verdeeld. Samengevat, het percentage vrouwen, WO opleidingsniveau en de leeftijd wijken in deze steekproef af van de gemiddelden van de populatie. Wanneer er generalisaties zouden worden gemaakt van de resultaten dan zal hier rekening mee moeten worden gehouden.

3.2 Design

De deelnemers werden willekeurig verdeeld over een 2 (Outfitkleur scheidsrechter: zwart vs. wit) x 2 (Controlesituatie: controle vs. controlegebrek) tussen-deelnemers design. De willekeurige verdeling van de verschillende condities werd automatisch bepaald door Qualtrics, de website waarin de digitale vragenlijst was geplaatst. Afhankelijke variabelen in dit onderzoek waren (de)humanisatie, moraliteit en stereotypering van de scheidsrechter, de boosaardigheidindex en emoties van de deelnemers met betrekking tot de scheidsrechter.

3.3 Stimulusmateriaal

De deelnemers lezen een situatiebeschrijving waarin een wedstrijdssituatie werd geschetst waarbij er sprake was van controle of controlegebrek. Aan de deelnemers werd gevraagd om zich zo goed mogelijk in te leven in de beschreven situatie. In de situatie met controle werd er expliciet beschreven:

“Je verveelt je op een dag en je besluit om de televisie aan te zetten. Je bent aan het zappen en komt bij een regionale zender. Hierop wordt een wedstrijd uitgezonden van een recreatief voetbal toernooi. Je kijkt naar een achtste finale tussen twee voetbalteams. Je hebt niks met beide teams, maar aangezien je je verveelt blijf je toch kijken ondanks dat het een saaie wedstrijd is. Op een gegeven moment wordt er gescoord door een van de teams. Het andere team maakt echter direct bezwaar”.

Vervolgens werd de afbeelding van de scheidsrechter getoond. Deze afbeelding bevatte de manipulatie van outfitkleur. De afbeelding toonde een scheidsrechter in een witte of zwarte outfit (zie Appendix 1 voor de afbeeldingen). Daarna ging de situatiebeschrijving verder:

“De scheidsrechter keurt vervolgens het doelpunt goed, omdat het volgens hem geen buitenspel was.”

In de situatie met controle werd een saaie en onbelangrijke wedstrijdssituatie geschetst. Daarnaast werd er gescoord door één van de teams waarmee de deelnemer geen affiniteit had. De deelnemers hadden bij deze situatiebeschrijving veel controle over de wedstrijd, omdat de deelnemers geen affiniteit hadden met de teams en het verloop van de wedstrijd voor de deelnemers geen belang had.

In de controlegebrek conditie werd er echter een situatie geschetst waarin sprake was van controlegebrek. Ook bij deze beschrijving werd er gevraagd aan de deelnemers of zij zich zo goed mogelijk wilden inleven in de situatie. In de situatie met controlegebrek werd er expliciet beschreven:

“Je hebt je met al je vrienden verzameld om een belangrijke finale te kijken. Jullie favoriete team staat in de finale! Helaas heeft jouw favoriete team nog nooit de finale gewonnen. De uitkomst van de wedstrijd is erg onzeker, maar jij wilt natuurlijk heel erg graag dat jouw team gaat winnen. Het is een ontzettend spannende wedstrijd en het loopt gelijk op. Het staat 2-2 en de laatste beslissende momenten breken aan. Jullie favoriete team gaat in de laatste minuten in de aanval en... scoort! Vervolgens maakt de tegenstander direct bezwaar.”

Vervolgens werd de afbeelding van de scheidsrechter getoond. Deze afbeelding bevatte de manipulatie van outfitkleur. De afbeelding toonde een scheidsrechter in een witte of zwarte outfit (zie Appendix 1 voor de afbeeldingen). Daarna ging de situatiebeschrijving verder:

“De scheidsrechter keurt vervolgens het doelpunt af, omdat het volgens hem buitenspel was.”

In de situatie met controlegebrek was het verloop van de wedstrijd dus erg onzeker en werd er een situatie geschetst waarin de deelnemers veel affiniteit met het besproken team hadden. In de geschetste situatie werd gesteld dat de deelnemer graag wilt dat zijn of haar team gaat winnen, maar de deelnemer zelf kan weinig doen om de uitslag te beïnvloeden. Hierdoor is er sprake van een situatie met controlegebrek.

De outfit van de scheidsrechter was via een afbeelding gemanipuleerd, zodat precies dezelfde afbeelding werd getoond waarbij de scheidsrechter de ene keer een witte outfit droeg en de andere keer een zwarte outfit. De logo's van FIFA en Adidas waren verwijderd van de outfit van de scheidsrechter om associatie hiermee te voorkomen, wat mogelijk een effect zou kunnen hebben op het belang van de wedstrijd en daarmee op de controlemanipulaties (zie Appendix 1 voor de afbeeldingen van de scheidsrechters).

3.4 Procedure

De deelnemers ontvingen een e-mail met daarin de vraag of zij een studente mee wilden

helpen met afstuderen door een vragenlijst in te vullen. Vervolgens konden de deelnemers klikken op een link die hen doorstuurde naar de digitale vragenlijst. De deelnemers kregen eerst een instructie te lezen waarin werd gevraagd naar hun mening over sport. Er waren geen goede of foute antwoorden, want het ging erom wat zijzelf vonden. Ook werd vermeld dat de vragen anoniem en vertrouwelijk behandeld zouden worden.

Na deze korte introductie werd gevraagd of de deelnemers zich zo goed mogelijk wilden inleven in de geschetste situatie. Vervolgens kregen de deelnemers willekeurig één van de scenario's toegewezen (controle/ controlegebrek) en een afbeelding van de scheidsrechter (witte/ zwarte outfit). Daarna werden er vragen gesteld om de effectiviteit van de manipulatie te bepalen. Vervolgens kregen deelnemers een vragenlijst voorgelegd waarin de afhankelijke variabelen werden gemeten. Tot slot werd er gevraagd naar de leeftijd, het geslacht en het hoogst genoten opleidingsniveau van de deelnemers. De deelnemers hadden daarnaast de mogelijkheid om eventuele vragen of opmerkingen te plaatsen en hadden vervolgens ook de mogelijkheid om hun e-mail adres in te vullen, zodat zij geïnformeerd konden worden over de eindresultaten van het onderzoek. Tot slot werden de deelnemers bedankt voor hun medewerking, werd er nogmaals benadrukt dat hun antwoorden anoniem en vertrouwelijk behandeld zouden worden en werd gevraagd of zij de vragenlijst correct wilden afsluiten.

3.5 Meetinstrumenten

Om de afhankelijke variabelen te kunnen meten, zijn meerdere items samengevoegd tot verschillende schalen. Tenzij anders vermeld, zijn alle items gemeten op een 7 puntsschaal lopend van 1 = "helemaal mee oneens" tot en met 7 = "helemaal eens".

Effectiviteit van de manipulaties. De effectiviteit van de manipulatie van controle(gebrek) was gemeten door middel van drie items van de 'personal liking for the event' schaal van Speed & Thompson (2000) te gebruiken en door vier vragen te stellen over wat de deelnemer van de wedstrijd vond. Vragen afkomstig van Speed & Thompson (2000) waren "Ik vind deze wedstrijd erg belangrijk", "Ik zou graag bij deze wedstrijd aanwezig willen zijn" en "Ik vind het leuk om deze wedstrijd te volgen". De zelf toegevoegde vragen gingen over of de wedstrijd spannend was, of het verloop onzeker was en of er veel van de wedstrijd afhing, bijvoorbeeld: "Er hangt veel af van deze wedstrijd voor het zojuist besproken team". Nadat het item "De uitkomst van deze wedstrijd is erg voorspelbaar" was omgepoold, liepen de

items gelijk met betrekking controle en werden de items samengevoegd in de schaal ‘manipulatie-controle’ (Cronbach’s $\alpha = .90$). Over het algemeen werden de scenario’s gezamenlijk als redelijk belangrijk gezien ($M = 4.39$, $SD = 1.48$). Tot slot werd er nog aan het einde van de vragenlijst gevraagd welke kleur de outfit van de scheidsrechter was, waarbij 1 = “wit” en 2 = “zwart”.

Stereotypering. Met betrekking tot stereotypering werden verschillende eigenschappen uit Leach et al. (2007) gemeten. In totaal werden er 12 items voorgelegd waarin aan de deelnemers werd gevraagd in hoeverre zij een bepaalde eigenschap van toepassing vonden op de afgebeelde scheidsrechter. Uit Leach et al. (2007) waren de volgende oorspronkelijke clusters afkomstig: moraliteit (“eerlijk”, “oprecht” en “betrouwbaar”), sociabiliteit (“aardig”, “warm” en “vriendelijk”) en competentie (“competent”, “intelligent” en “vaardig”). Voor dit onderzoek zijn de variabelen “sociaal” en “leuk” nog toegevoegd aan sociabiliteit en is “succesvol” toegevoegd aan competentie. Dit resulteerde vervolgens in betrouwbare schalen: Moraliteit (Cronbach’s $\alpha = .90$, $M = 4.44$, $SD = 1.10$), sociabiliteit (Cronbach’s $\alpha = .90$, $M = 3.65$, $SD = 0.10$) en competentie (Cronbach’s $\alpha = .82$, $M = 4.26$, $SD = 0.11$).

(De)humanisatie. Dehumanisatie is een relatief nieuw onderzoeksonderwerp. Daarom zijn er nog weinig bestaande en gevalideerde schalen bekend. Voor dit onderzoek is daarom gebruikt gemaakt van een combinatie van meerdere schalen om de verschillende aspecten van humanisatie en dehumanisatie te meten (Haslam, 2006; Hudson & Costello, 2007; Haslam et al., 2008).

De eerste schaal was afkomstig van Haslam (2006) en Haslam et al. (2008), waarvan de concepten van dierlijke/ mechanische dehumanisatie en menselijke natuur en menselijke uniciteit mee konden worden gemeten (zie hiervoor ook Figuren 2.1 en 2.2 uit het theoretisch kader). Hierbij werd gevraagd welke eigenschap de deelnemers het beste vonden passen bij de afgebeelde scheidsrechter door middel van een bipolaire schaal. Bijvoorbeeld 1 = “gemanierd” en 7 = “ongemanierd”.

Bij het meten van menselijke uniciteit en dierlijke dehumanisatie is gemeten met een 6 puntsschaal waarbij de neutrale optie dus ontbrak. Bij het interpreteren van de gemiddelden en eventuele verdere conclusies zal hier rekening mee worden gehouden. De items van dierlijke dehumanisatie bestonden uit een bipolaire schaal met de volgende items: “Gemanierd – Ongemanierd”, “Verfijnd, netjes – Grof”, “Moreel sensitief – immoreel”, “Volwassen – Kinderlijk” en “Rationeel – Irrationeel”. De in totaal vijf items zijn

samen gevoegd in de schaal ‘dierlijke dehumanisatie’ (Cronbach’s $\alpha = .89$, $M = 2.82$, $SD = 0.81$). In het algemeen scoorden de afgebeelde scheidsrechters in de twee situatiebeschrijvingen relatief laag op dierlijke dehumanisatie en hoog op menselijke uniciteit. Verder waren er in totaal vijf items gebruikt om mechanische dehumanisatie en menselijke natuur meten. Deze items waren de volgende bipolaire schalen: “Emotioneel – Mat”, “Warm – Koud”, “Open – Star”, “Bemiddelend – Passief”, “Diepgang hebben – Oppervlakkig zijn”. Deze vijf items vormden ook een betrouwbare schaal (Cronbach’s $\alpha = .84$), en werden samen gevoegd in de schaal ‘mechanische dehumanisatie’ ($M = 4.35$, $SD = 0.92$).

De tweede schaal om (de)humanisatie te meten was afkomstig uit Hudson & Costello (2007) en meet eigenschappen die eerder worden toegewezen aan dieren of aan mensen. *Openness* en *Conscientiousness* worden gezien als de meest unieke menselijke factoren, waarbij neuroticisme en *Agreeableness* als de minst menselijke factoren worden gezien (Hudson & Costello, 2007). Deze eigenschappen zijn afkomstig van de *Ten-Item Personality Inventory* en zijn zowel negatief als positief geformuleerd (Ehrhart et al., 2009). Totaal waren er tien items waar vijf verschillende eigenschappen mee werden gemeten. De eigenschappen zijn: Extraversie (“Extravert, enthousiast” en “Stil, terughoudend” (omgepooled)), *Agreeableness* (“Sympathiek, warm” en “Kritisch, ruziezoekend” (omgepooled)), *Conscientiousness* (“Betrouwbaar, gedisciplineerd” en “Ongeorganiseerd, zorgeloos” (omgepooled)), Emotioneel stabiel (“Kalm, emotioneel stabiel” en “Angstig, snel van slag” (omgepooled)), *Openness* (“Open voor nieuwe ervaringen, complex” en “Conventioneel, niet-creatief” (omgepooled)).

Nadat de items waren omgepooled resulteerde dit in de volgende interne consistentie van de items: Extraversie ($r = .32$, $p = .003$, $M = 3.71$, $SD = 0.97$), *Agreeableness* ($r = .39$, $p < .001$, $M = 3.95$, $SD = 1.11$), *Conscientiousness* ($r = .14$, $p = .21$, $M = 4.55$, $SD = 0.90$), Emotioneel stabiel ($r = .51$, $p < .001$, $M = 4.47$, $SD = 1.13$) en *Openness* ($r = .21$, $p = .05$ (ns)), $M = 3.79$, $SD = 0.79$). De items hebben, op *Agreeableness* en emotioneel stabiel na, allemaal een lage interne consistentie. Bij het onderzoek van Ehrhart et al. (2009) waren de interne consistenties relatief ook niet hoog, maar niet zo laag als bij dit onderzoek het geval is. Bij de verdere analyses en eventuele uitkomsten zal dit worden meegenomen.

Emoties. Ook werd er gevraagd hoe deelnemers zich voelden wanneer zij dachten aan de wedstrijd met de afgebeelde scheidrechter. In totaal werd er gevraagd naar 15 emoties. Acht items waren afkomstig uit Pekrun et al. (2004), namelijk: “Blij” ($M = 3.12$, $SD = 1.17$), “schaamtevol” ($M = 3.14$, $SD = 1.50$), “hoopvol” ($M = 3.25$, $SD = 1.41$), “trots” ($M = 3.25$,

$SD = 1.35$), “opgelucht” ($M = 3.08$, $SD = 1.25$), “boos” ($M = 3.68$, $SD = 1.60$), “angstig” ($M = 3.08$, $SD = 1.46$), en “schuldig” ($M = 2.94$, $SD = 1.39$). De overige items werden zelf toegevoegd, namelijk: “vol walging” ($M = 2.99$, $SD = 1.615$), “uitgedaagd” ($M = 3.6$, $SD = 1.51$), “bedreigd” ($M = 3.13$, $SD = 1.50$), “dankbaar” ($M = 3.2$, $SD = 1.36$), “teleurgesteld” ($M = 3.89$, $SD = 1.67$), “gespannen” ($M = 3.71$, $SD = 1.63$) en “kalm” ($M = 3.86$, $SD = 1.35$). Emoties bestaan uit verschillende componenten, zoals affectieve, cognitieve, psychologische en motivatie processen (Pekrun et al., 2004). Doordat dit per emotie verschilt zijn er geen samengevoegde schalen gemaakt.

Boosaardigheidindex. Om de effecten van outfitkleur op de beoordeling van een persoon te meten, is er gebruik gemaakt van vijf items waarbij de deelnemers aangaven welke eigenschap zij het beste bij de afgebeelde scheidsrechter vonden passen (Frank & Gilovich, 1988). Dit waren de eigenschappen: “Goed vs. slecht”, “Timide vs. agressief”, “Aardig vs. gemeen”, “Actief vs. passief” en “Slap vs. sterk”. Het ging hier om bipolaire schalen waarbij 1 = “Goed” - 7 = “Slecht”, 1 = “Timide” - 7 = “Agressief”, 1 = “Aardig” - 7 = “Gemeen”, 1 = “Actief” - 7 = “Passief” en 1 = “Slap” - 7 = “Sterk”. De items “Actief vs. passief” en “Slap vs. sterk” waren bij de eerste analyse negatief gecorreleerd. Nadat deze items waren omgepoold, bleven zij negatief correleren met de overige items. De overige drie positieve items (“Goed vs. slecht”, “Timide vs. agressief” en “Aardig vs. gemeen”) kwamen overeen met de oorspronkelijk boosaardigheidindex van Frank & Gilovich (1988). Deze drie items waren samengevoegd tot een nieuwe schaal, genaamd ‘boosaardigheidindex’ (Cronbach’s $\alpha = .61$, $M = 3.82$, $SD = 0.85$).

Moraliteit. Er waren drie items toegevoegd om moraliteit te meten van de scheidsrechter. Deze items gingen over oneerlijkheid (“Ik vind deze scheidsrechter oneerlijk”), oprechtheid (“Ik vind deze scheidsrechter oprecht”), puurheid (“Ik vind deze scheidsrechter puur”) en betrouwbaarheid (“Ik vind deze scheidsrechter betrouwbaar”). Nadat het item over oneerlijkheid was omgepoold zijn de items samengevoegd tot de schaal ‘moraliteit’ (Cronbach’s $\alpha = .82$, $M = 4.37$, $SD = 0.90$). De scheidsrechter werd dus in het algemeen als redelijk moreel gezien. Deze schaal verschilt van de eigenschap moraliteit van de stereotypeschaal, doordat er bij deze schaal niet is gevraagd naar losse eigenschappen maar naar statements. Daarnaast is bij deze schaal ook het item van betrouwbaarheid meegenomen. Op deze manier kan er ook worden gekeken of beide schalen tot verschillende uitkomsten leiden.

Status. Twee items waren toegevoegd om de mate van status te meten van de scheidsrechter, dit waren respectievelijk: “Ik vind dat deze scheidsrechter veel status heeft” en “Deze scheidsrechter heeft weinig aanzien”. Nadat het tweede item was omgepoold werden beide items samengevoegd ($r = .70, p < .001, M = 4.31, SD = 1.08$).

Identificatie. Identificatie had betrekking op de mate waarin de deelnemers zich betrokken voelden met de scheidsrechter, hoe veel zijn gemeen hadden met de scheidsrechter en hoe goed zij zich konden identificeren met de scheidsrechter (Ouwerkerk, de Gilder & de Vries, 2000). Deze drie items waren afkomstig van een grotere schaal uit Ouwerkerk, de Gilder & de Vries (2000), maar alleen deze drie items hadden een goede vertaalslag naar dit onderzoek. Na een betrouwbaarheidsanalyse (Cronbach's $\alpha = .82$) zijn deze items samengevoegd ($M = 3.12, SD = 1.20$). De deelnemers konden zich dus lichtelijk niet goed identificeren met de scheidsrechter.

Attitude tegenover voetbal. Tot slot werd er door middel van vier items gevraagd naar de attitude van de deelnemers tegenover voetbal. Hierbij werden vragen gesteld als “Ik vind het leuk om naar voetbal te kijken” en “Voetbal vind ik een leuke sport om zelf te doen”. Zowel de attitude tegenover voetbal kijken als zelf voetballen kwamen dus aan bod. De in totaal vier items werden samengevoegd tot de schaal ‘attitude voetbal’ (Cronbach's $\alpha = .89, M = 3.90, SD = 1.71$). De deelnemers waren dus gematigd positief tegenover voetbal.

Demografische gegevens en participatie voetbal. Tot slot werden er nog vragen gesteld over het geslacht, de leeftijd en het hoogst genoten opleidingsniveau van de deelnemer (8 puntsschaal, 1 = “Geen”, 2 = “Basisschool”, 3 = “Middelbare school”, 4 = “MBO”, 5 = “HBO”, 6 = “WO”, 7 = “Anders, namelijk:...” en 8 = “Weet ik niet/ wil ik niet zeggen”). Tot slot werden er vragen gesteld over de participatie van de deelnemers bij voetbalwedstrijden en hun eigen deelname met voetbal. Eén vraag ging over de eigen actieve deelname van de deelnemer met voetbal (7 puntsschaal, 1 = “Ik doe zelf niet aan voetbal”, 2 = “Ik doe af en toe recreatief aan voetbal”, 3 = “Ik zit in een voetbalteam (lid van een zaalvoetbalvereniging/ voetbalvereniging)” en 4 = “Anders, namelijk...”). Vervolgens werden er nog vragen gesteld over de participatie van de deelnemers over voetbal. Eén vraag ging over de participatie van de deelnemer bij voetbalwedstrijden (3 puntsschaal, 1 = “Ik ga nooit naar wedstrijden”, 2 = “Ik ga naar wedstrijden” en 3 = “Anders, namelijk:...”).

In het volgende hoofdstuk zullen de resultaten worden besproken met betrekking tot het bepalen van de effectiviteit van de manipulatie en zullen de hypothesen worden getest.

4. Onderzoeksresultaten

In dit hoofdstuk zullen de onderzoeksresultaten aan bod komen waarbij er allereerst zal worden gekeken naar de verdeling van de condities. Vervolgens zullen manipulatiechecks worden uitgevoerd om de effectiviteit van de manipulatie te bepalen en tot slot zullen de resultaten worden geanalyseerd waarbij er zal worden gekeken of er sprake is van significante verschillen tussen de condities. Om de effectiviteit van de manipulatie te meten is gebruik gemaakt van een ANOVA en een Chikwadraattoets, waarbij de context van de wedstrijd en outfitkleur als onafhankelijke variabelen zijn ingevoerd. Om de hypothesen te toetsen is er gebruik gemaakt van MANOVA- en ANOVA-analyses waarbij controlesituatie en outfitkleur als onafhankelijke variabelen zijn ingevoerd. De onafhankelijke variabelen waren de stereotypeschalen, (de)humanisatie schalen, emoties, moraliteitsschaal, boosaardigheidindex, status, identificatie en attitude tegenover voetbal. Voor de interactie-effecten is er tot slot gebruik gemaakt van een One way ANOVA Tukey HSD post hoc test met de condities als factor om te bepalen welke gemiddelden significant van elkaar verschilden.

4.1 Verdeling van de condities

Allereerst zal er worden gekeken of de deelnemers normaal verdeeld zijn over de verschillende condities. In Tabel 4.1 zijn de verdelingen van de deelnemers over de verschillende condities weergegeven. Hierin is te zien dat de automatische willekeurige verdeling van het programma Qualtrics is geslaagd.

Tabel 4.1. Verdelingen van deelnemers over de verschillende condities

		Controlesituatie		
		Controle	Controlegebrek	Totaal
Outfitkleur	Zwart	23	18	41
	Wit	22	22	44
Totaal		45	40	85

Tot slot is er gekeken of geslacht niet significant verschilt over de verschillende condities, aangezien vrouwen waren oververtegenwoordigd in deze onderzoekspopulatie (70.9%)

vrouw). Door middel van Chikwadraattoets bleek dat de verdeling van geslacht over de verschillende condities niet significant van elkaar verschillen ($\chi^2, 3 (n = 85) = 2.2, p = .54$).

4.2 Manipulatiechecks

Er is een hoofdeffect van controle gevonden op de controle manipulatiechecks items, $F(1, 83) = 139.12, p < .001$). In de controlegebrek conditie scoorden de deelnemers hoger ($M = 5.63, SD = 1.11$) dan in de controleconditie ($M = 3.30, SD = 0.69$). Deelnemers in de controlegebrek conditie vonden de wedstrijd erg belangrijk, wilden er graag aanwezig bij zijn en vonden het leuk om de wedstrijd te volgen. Daarnaast vonden de deelnemers dat er veel van af hing voor het zojuist besproken team en vonden zij de wedstrijd erg onvoorspelbaar. Hiermee is de manipulatie van de controle geslaagd.

Daarnaast is er gekeken of de deelnemers de correct weergegeven outfitkleur van de scheidsrechter voor zich hadden bij het beantwoorden van de vragen. Van de deelnemers in de zwarte outfit conditie rapporteerde 95.35% dat de scheidsrechter een zwarte outfit droeg en in de witte outfit conditie rapporteerde 95.12% dat de scheidsrechter een witte outfit droeg. De verschillende condities met betrekking tot outfitkleur verschilden significant van elkaar ($\chi^2, 1 (n = 84) = 68.75, p < .001$). Hieruit bleek dat de deelnemers inderdaad de correct weergegeven outfitkleur voor zich hadden waarmee de manipulatie van outfitkleur is geslaagd.

4.3 Stereotypering en (de)humanisatie (H1a & H1b)

Hypothese 1a en 1b luiden als volgt:

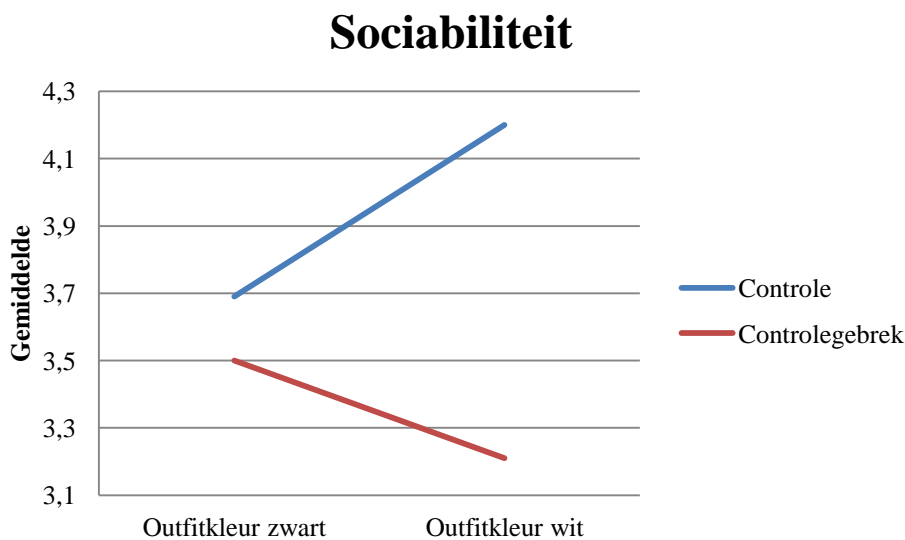
H1a. Zwarte scheidsrechterskleding roept meer stereotypering op en leidt tot meer dehumanisatie van de scheidsrechter dan witte scheidsrechterskleding.

H1b: Bij een situatie met controlegebrek leidt zwarte scheidsrechterskleding tot meer stereotypering en meer dehumanisatie van de scheidsrechter dan witte scheidsrechterskleding.

Stereotypering. Er zijn analyses uitgevoerd waarbij er wordt gekeken naar de samengevoegde schalen van stereotypering. De afhankelijke variabelen, namelijk de samengevoegde stereotypingen schalen, waren hierbij: moraliteit, sociabiliteit en competentie. Er zijn geen

hoofdeffecten gevonden van outfitkleur op de drie stereotype schalen (alle F^2 's < 0.31 , alle p 's $> .58$), maar er is wel een hoofdeffect gevonden van controlesituatie op sociabiliteit ($F(1, 80) = 9.11, p = .003, p \eta^2 = .10$). Hieruit blijkt dat in een situatie met controle een scheidsrechter door de deelnemers als socialer wordt gezien ($M = 3.95, SD = 0.88$) dan een situatie met controlegebrek ($M = 3.34, SD = 0.94$). Op competentie en moraliteit heeft controlesituatie geen effect (alle F 's < 2.28 , alle p 's $> .14$). Wanneer er wordt gekeken naar de losse items van competentie en moraliteit, dan wordt alleen de eigenschap "competent" significant beïnvloed door de controlesituatie. In een situatie met controle ($M = 4.88, SD = 1.10$), wordt een scheidsrechter door de deelnemers als meer competent beschouwd dan in een situatie met controlegebrek ($M = 3.95, SD = 1.38$), ($F(1, 77) = 10.92, p = .001, p \eta^2 = .12$).

Daarnaast is er gebleken dat er ook een interactie-effect was van outfitkleur en controlesituatie op sociabiliteit ($F(1, 80) = 4.18, p = .04, p \eta^2 = .05$). Uit de Tukey post hoc test kwam naar voren dat wanneer de scheidsrechter een witte outfit draagt, de scheidsrechter in een situatie met controle ($M = 4.20, SD = 0.89$) als socialer wordt beschouwd dan in een situatie met controlegebrek ($M = 3.21, SD = 1.07, p = .002$). In figuur 4.1 is dit effect schematisch weergegeven.



Figuur 4.1. Interactie-effect van outfitkleur en controlesituatie op sociabiliteit

(De)humanisatie. Outfitkleur had geen effect op dierlijke dehumanisatie ($F(1, 79) = 0.55, p = .46$), en daarnaast heeft controlesituatie ook een marginaal effect op dierlijke dehumanisatie ($F(1, 79) = 3.84, p = .05, p \eta^2 = .05$). Er is dus sprake van een marginaal effect van

controlesituatie op dierlijke dehumanisatie, aangezien de p-waarde niet significant is. De mate van dierlijke dehumanisatie van een scheidsrechter in een situatie met controle ($M = 2.68$, $SD = 0.73$) ligt lager dan in een situatie met controlegebrek ($M = 3.02$, $SD = 0.86$). Er was verder geen sprake van een interactie-effect van outfitkleur en controlesituatie op dierlijke dehumanisatie ($F(1, 79) = 2.05$, $p = .16$).

Outfitkleur heeft daarentegen wel een hoofdeffect op mechanische dehumanisatie ($F(1, 79) = 3.98$, $p = .05$, $p \eta^2 = .05$). Een scheidsrechter in een zwarte outfit ($M = 4.55$, $SD = 0.91$) wordt meer gedehumaniseerd dan een scheidsrechter in een witte outfit ($M = 4.16$, $SD = 0.91$). Wanneer er wordt gekeken naar verdere effecten op mechanische dehumanisatie, dan blijkt dat de controlesituatie een marginaal effect heeft op mechanische dehumanisatie ($F(1, 79) = 3.67$, $p = .06$, $p \eta^2 = .04$). De mate van mechanische dehumanisatie van een scheidsrechter in een situatie met controlegebrek ($M = 4.54$, $SD = 0.92$) ligt hoger dan de mate van mechanische dehumanisatie van een scheidsrechter in een situatie met controle ($M = 4.18$, $SD = 0.91$). Tot slot is er echter geen sprake van een interactie-effect tussen outfitkleur en controle ($F(1, 79) = 0.37$, $p = .54$).

Wanneer er wordt gekeken naar de tweede (de)humanisatieschaal van Hudson en Costello (2007), dan blijkt dat outfitkleur geen significant effect heeft op de *Big Five Personality Factoren* (alle F 's < 1.10 , alle p 's $> .30$). Wanneer er echter wordt gekeken naar de effecten van controlesituatie op de *Big Five Personality Factoren*, dan wordt de eigenschap *Agreeableness* beïnvloed door controlesituatie ($F(1, 79) = 5.39$, $p = .02$, $p \eta^2 = .06$). In een situatie met controle ($M = 4.21$, $SD = 1.00$) beoordelen de deelnemers de scheidsrechter hoger op *Agreeableness*, dan in een situatie met controlegebrek ($M = 3.64$, $SD = 1.20$). *Agreeableness* wordt beoordeeld als één van de minst menselijke factoren volgens de pretest uit Hudson & Costello (2007), wat betekent dat een scheidsrechter in een situatie met controle dus als minder menselijk wordt beoordeeld op deze eigenschap met betrekking tot dehumanisatie, dan in een situatie met controlegebrek. Controle heeft verder geen directe effecten op de overige *Big Five Personality Factoren* (alle F 's < 1.51 , alle p 's $> .22$) en ook is er geen sprake van interactie-effecten (alle F 's < 2.25 , alle p 's $> .14$).

Hypothese 1a en 1b. Uit bovenstaande resultaten is gebleken dat een zwarte outfit leidt tot dehumanisatie, maar alleen op het gebied van mechanische dehumanisatie. Een witte outfit leidt daarentegen tot menselijke natuur. Hypothese 1a kan worden bevestigd, maar alleen op het gebied van mechanische dehumanisatie.

Uit bovenstaande resultaten is verder gebleken dat de controlesituatie een direct effect

heeft op stereotypering met betrekking op sociabiliteit en de eigenschap “competent”. In een situatie met controle wordt een scheidsrechter als leuker, vriendelijker, warmer, aardiger en competenter beoordeeld dan in een situatie met controlegebrek. Daarnaast is er een interactie-effect van outfitkleur en controlesituatie op sociabiliteit. Hierbij wordt in een situatie met controle een scheidsrechter in het wit als meer socialer beschouwd dan een scheidsrechter in het zwart, wat in lijn is met hypothese 1b. Wanneer er echter wordt gekeken naar een situatie met controlegebrek, dan wordt een scheidsrechter in het wit als minder socialer beschouwd dan een scheidsrechter in het zwart. Dit laatste resultaat is niet in lijn met hypothese 1b. Daarnaast zijn er marginale effecten gevonden van controlesituatie op mechanische en dierlijke dehumanisatie. In een situatie met controlegebrek wordt een scheidsrechter meer gedehumaniseerd dan in een situatie met controlegebrek. *Agreeableness* wordt ook beïnvloed door controlesituatie, maar heeft een tegengesteld effect. In een situatie met controle wordt de scheidsrechter als minder menselijk beoordeeld op deze eigenschap met betrekking tot dehumanisatie, dan in een situatie met controlegebrek. Wat dus betekent juist in een situatie met controle, de scheidsrechter meer wordt gedehumaniseerd. Hypothese 1b kan daarom gedeeltelijk worden bevestigd, aangezien er een wisselde invloed is van controlesituatie op (de)humanisatie en de controlesituatie en outfitkleur sociabiliteit en de emotie gespannen beïnvloeden.

4.4 Emoties, boosaardigheidindex en moraliteit (H2 & H3)

Hypothese 2 en 3 luiden als volgt:

H2. Zwarte scheidsrechterskleding heeft als gevolg dat een scheidsrechter hoger wordt beoordeeld op de boosaardigheidindex en lager op moraliteit dan witte scheidsrechterskleding.

H3: In een situatie met controle voelen mensen zich prettiger dan in een situatie met controlegebrek doordat zij meer positieve emoties ervaren.

Emoties. Allereerst is er gekeken naar de effecten van outfitkleur en controlesituatie op de verschillende emoties. Hieruit blijkt dat outfitkleur op geen van de emoties een significant effect heeft (alle F 's < 2.88 , alle p 's $> .09$). Wanneer er echter wordt gekeken naar de effecten van controlesituatie op emoties dan zijn er wel effecten te vinden op verschillende emoties. Controlesituatie heeft een significant effect op de volgende emoties: “angstig”, “boos”,

“hoopvol”, “uitgedaagd”, “bedreigd”, “teleurgesteld”, “vol walging”, “gespannen” en “kalm”.

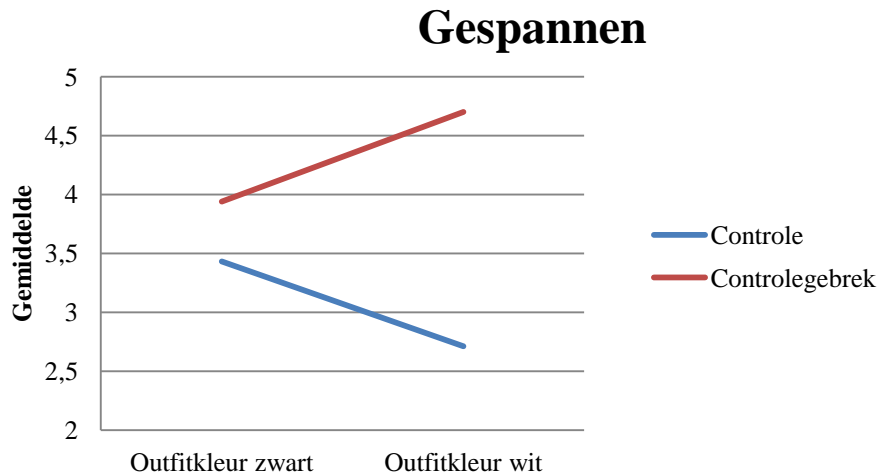
Allereerst bleek dus dat de controlesituatie invloed heeft op hoe boos, uitgedaagd en bedreigd de deelnemers zich voelen. De deelnemers voelen zich in een situatie met controlegebrek bozer ($M = 4.39$, $SD = 1.44$) dan in een situatie met controle ($M = 3.05$, $SD = 1.45$, $F(1, 78) = 17.86$, $p < .001$, $p \eta^2 = .19$). Daarnaast voelen zij zich in een situatie met controlegebrek ($M = 3.97$, $SD = 1.55$) meer uitgedaagd dan in een situatie met controle ($M = 3.18$, $SD = 1.359$), ($F(1, 78) = 6.59$, $p = .01$, $p \eta^2 = .08$). En tot slot bleek dat de deelnemers zich in een situatie met controle zich minder bedreigd voelen ($M = 2.84$, $SD = 1.38$) dan in een situatie met controlegebrek ($M = 3.53$, $SD = 1.61$), ($F(1, 78) = 4.72$, $p = .03$, $p \eta^2 = .06$).

Vervolgens bleek dat de controlesituatie invloed heeft op in hoeverre de deelnemers zich vol walging voelen en hoe angstig en teleurgesteld zij zich voelen. In een situatie met controle ($M = 2.75$, $SD = 1.45$) voelen deelnemers zich minder angstig dan in een situatie met controlegebrek ($M = 3.45$, $SD = 1.45$), ($F(1, 78) = 4.61$, $p = .04$, $p \eta^2 = .06$). In een situatie met controlegebrek ($M = 4.58$, $SD = 1.65$) voelen deelnemers zich meer teleurgesteld dan in een situatie met controle ($M = 3.14$, $SD = 1.27$), ($F(1, 78) = 20.79$, $p < .001$, $p \eta^2 = .21$). En tot slot bleek dat in een situatie met controle ($M = 2.61$, $SD = 1.35$) de deelnemers zich minder vol walging voelen dan bij een situatie met controlegebrek ($M = 3.29$, $SD = 1.66$), ($F(1, 78) = 4.18$, $p = .04$, $p \eta^2 = .05$).

De laatste emoties waar de controlesituatie invloed op heeft, zijn de emoties hoopvol, gespannen en kalm. In een situatie met controlegebrek ($M = 4.44$, $SD = 1.29$) voelen deelnemers zich hoopvoller dan in een situatie met controle ($M = 2.98$, $SD = 1.23$), ($F(1, 78) = 4.15$, $p = .05$, $p \eta^2 = .05$). Daarnaast voelen de deelnemers zich in een situatie met controlegebrek meer gespannen ($M = 4.34$, $SD = 1.51$) dan in een situatie met controle ($M = 3.09$, $SD = 1.48$), ($F(1, 78) = 14.78$, $p < .001$, $p \eta^2 = .16$). En voelen zij zich in een situatie met controle kalmer ($M = 4.30$, $SD = 1.19$) dan in een situatie met controlegebrek ($M = 3.47$, $SD = 1.31$), ($F(1, 78) = 8.57$, $p = .004$, $p \eta^2 = .10$). Op de overige emoties heeft controlesituatie geen effect (alle F 's < 3.14 , alle p 's $> .08$).

Wanneer er tot slot wordt gekeken naar de interactie-effecten, dan blijkt er sprake is van een interactie-effect tussen outfitkleur en controlesituatie op de emotie “gespannen” ($F(1, 78) = 5.17$, $p = .03$, $p \eta^2 = .06$). Uit de Tukey post hoc test kwam naar voren dat in een situatie met controlegebrek en waarbij de scheidsrechter een witte outfit draagt ($M = 4.70$, $SD = 1.56$), de deelnemers zich minder gespannen voelen dan wanneer er sprake is van controle en de scheidsrechter een zwarte outfit draagt ($M = 3.44$, $SD = 1.47$), ($F(3, 80)$, $p < .001$). In figuur 4.2 is het interactie-effect schematisch weergegeven. Daarnaast kwam ook naar voren dat

wanneer de scheidsrechter een witte outfit draagt, de situaties met controlegebrek ($M = 4.70$, $SD = 1.56$) en controle ($M = 2.71$, $SD = 1.42$) significant van elkaar verschillen ($F(3, 80)$, $p = .02$). In situaties waarin de scheidsrechter een witte outfit draagt, voelen de deelnemers zich minder gespannen in een situatie met controle dan in een situatie met controlegebrek. De overige emoties hebben geen interactie-effecten (alle F 's < 1.42 , alle p 's > 0.24).



Figuur 4.2. Interactie-effect van controlesituatie en outfitkleur op de emotie gespannen

Boosaardigheidindex. De afhankelijke variabele was voor deze analyse de boosaardigheidindex. Er zijn geen significante verschillen gevonden van outfitkleur op de boosaardigheidindex en daarnaast is er ook geen interactie-effect van outfitkleur en controlesituatie op de boosaardigheidindex (alle F 's < 0.26 , alle p 's > 0.61).

Wanneer er wordt gekeken naar de invloed van controlesituatie op de boosaardigheidindex, dan komt hier een significant effect naar voren ($F(1, 80) = 20.17$, $p < .001$, $p \eta^2 = .20$). In een situatie met controle ($M = 3.47$, $SD = 0.61$), scoort een scheidsrechter lager op de boosaardigheidindex dan in een situatie met controlegebrek ($M = 4.22$, $SD = 0.91$). Dat wil zeggen dat in een situatie met controlegebrek, een scheidsrechter als slechter, agressiever en gemener wordt beoordeeld dan in een situatie met controle.

Moraliteit. De afhankelijke variabele moraliteit blijkt direct te worden beïnvloed door de controlesituatie ($F(1,80) = 6.80$, $p = .01$, $p \eta^2 = .08$). In een situatie met controle wordt een scheidsrechter als moreler gezien ($M = 4.61$, $SD = 0.67$) dan in een situatie met controlegebrek ($M = 4.10$, $SD = 1.04$). Outfitkleur heeft geen effect op moraliteit en ook is er

geen sprake van een interactie-effect van outfitkleur en controlesituatie op moraliteit (alle F 's < 0.64 , alle p 's $> .01$).

Uit bovenstaande resultaten is gebleken dat er geen directe effecten zijn van outfitkleur op de beoordeling van de scheidsrechter. Echter is er wel een significant effect gevonden van controlesituatie op de boosaardigheidindex. In een situatie met controlegebrek worden scheidsrechters als meer slecht, agressief en gemeen beoordeeld dan in een situatie met controle. Daarnaast blijkt ook dat de controlesituatie een effect heeft op moraliteit. In een situatie met controle wordt een scheidsrechter als moreel beoordeeld dan in een situatie met controlegebrek. Outfitkleur heeft dus geen effect op hoe moreel een scheidsrechter wordt gezien. Hypothese 2 kan worden verworpen, aangezien alleen de controlesituatie en niet de outfitkleur, een significant effect heeft op de boosaardigheidindex en moraliteit.

Daarnaast blijkt dat bovenstaande resultaten in lijn zijn met hypothese 3. Wanneer er is gekeken naar de emoties van de verschillende deelnemers, dan blijkt dit consistent te zijn met hypothese 3. De volgende emoties worden namelijk significant beïnvloed door de controlesituatie: “Angstig”, “boos”, “hoopvol”, “uitgedaagd”, “bedreigd”, “teleurgesteld”, “vol walging”, “gespannen” en “kalm”. Hieruit blijkt dat in een situatie met controle mensen zich dus in het algemeen prettiger dan in een situatie met controlegebrek. Hypothese 3 kan daarom volledig worden bevestigd.

Overige effecten. Op de overige afhankelijke variabelen, namelijk status, identificatie en attitude zijn geen effecten gevonden. Van outfitkleur en controlesituatie zijn er geen hoofdeffecten of interactie-effecten gevonden op status en identificatie (alle F 's < 1.05 , alle p 's $> .59$). Tot slot zijn er ook geen hoofdeffecten van outfitkleur en controlesituatie, als geen interactie-effect gevonden op attitude van de deelnemer tegenover voetbal (alle F 's < 1.85 , alle p 's $> .18$).

5. Conclusie

Het doel van dit onderzoek was om te achterhalen welke invloed outfitkleur en de mate van controle over de wedstrijd hebben op verschillende percepties van de scheidsrechter. Er is gekeken naar de mate van stereotypering, (de)humanisatie en moralisatie van een scheidsrechter, op de emoties van de deelnemers ten aanzien van de scheidsrechter en wedstrijd en is er gekeken naar de invloed op de boosaardigheidindex. Dit is onderzocht door zowel de outfitkleur van de scheidsrechter te manipuleren (zwart/ wit) als de mate van controle over de wedstrijd te manipuleren (controle/ controlegebrek). In de conclusie zullen eerst de resultaten worden samengevat. Vervolgens zullen de resultaten worden gerelateerd aan de bestaande literatuur en tot slot zullen de theoretische en praktische implicaties aan bod komen.

5.1 Samenvatting van de resultaten

Dit onderzoek heeft zich gericht op de invloed van outfitkleur en controlesituatie op de mate van (de)humanisatie, stereotypering en emoties met betrekking tot scheidsrechters in een sportcontext. Hiervoor is de volgende onderzoeksvraag opgesteld: In een sportcontext, in hoeverre beïnvloeden de mate van controle over de wedstrijd en de outfitkleur van de scheidsrechter de percepties over de scheidsrechter? Om dit vervolgens te onderzoeken zijn er verschillende hypotheses opgesteld en is er gebruik gemaakt van een online experiment waarin de outfitkleur van de scheidsrechter (wit/zwart) en de mate van controle over de wedstrijd zijn gevarieerd (controle/ controlegebrek).

Uit de resultaten is gebleken dat outfitkleur invloed heeft op de mate van mechanische dehumanisatie. Dit betekent dat wanneer een scheidsrechter een zwarte outfit draagt, hij/zij meer wordt gedehumaniseerd. Wanneer een scheidsrechter echter een witte outfit draagt, wordt hij hoger beoordeeld op menselijke natuur. Een witte outfit zorgt er dus voor dat een scheidsrechter meer als mens wordt gezien en een zwarte outfit zorgt er voor dat een scheidsrechter meer als robot/machine wordt gezien. Naast de invloed van outfitkleur op de mate van mechanische dehumanisatie, had outfitkleur verder geen directe invloed op stereotypering, emoties, de boosaardigheidindex, moraliteit en dierlijke dehumanisatie. Hypothese 1a kon daarom gedeeltelijk worden bevestigd, omdat outfitkleur alleen invloed had op de mate van mechanische dehumanisatie.

Uit de resultaten bleek verder dat met name de mate van controle over de situatie veel invloed heeft op de mate van stereotypering, emoties ten aanzien van de scheidsrechter en de wedstrijd, de boosaardigheidindex, moraliteit en *Agreeableness*. De mate van controle over een situatie heeft allereerst invloed op de mate van stereotyperen. In een situatie met controle wordt een scheidsrechter hoger beoordeeld op sociabiliteit en competentie dan in een situatie met controlegebrek. De scheidsrechter wordt daarnaast in een situatie met controlegebrek als minder moreel, slechter, agressiever en gemener gezien dan wanneer er sprake is van een situatie met controle. Hypothese 2 kon hierdoor worden verworpen, aangezien alleen de controlesituatie en niet de outfitkleur, een significant effect heeft op de boosaardigheidindex en moraliteit. De mate van controle over een situatie heeft daarnaast invloed op hoe mensen zich voelen. In een situatie met controle voelen mensen zich minder boos, minder uitgedaagd en minder bedreigd dan in een situatie met controlegebrek. Daarnaast voelen mensen zich minder vol walging, minder angstig en minder teleurgesteld. Tot slot voelen de mensen zich minder hoopvol, minder gespannen en meer kalmer dan in een situatie met controlegebrek. Hieruit blijkt dus dat mensen zich in een situatie met controle over het algemeen prettiger voelen dan wanneer er sprake is van een situatie met controlegebrek. Hypothese 3 kon daardoor volledig worden bevestigd.

Naast de directe invloed van outfitkleur en controlesituatie, was er ook nog sprake van een gezamenlijke invloed van outfitkleur en controlesituatie. Zo blijkt dat de mate van controle de reacties op de outfitkleur van de scheidsrechter beïnvloedt met betrekking tot sociabiliteit en de emotie gespannen. Hierbij wordt in een situatie met controle een scheidsrechter in het wit als meer socialer gezien dan een scheidsrechter in het zwart, wat in lijn was met hypothese 1b. Wanneer er echter wordt gekeken naar een situatie met controlegebrek, dan wordt een scheidsrechter in het wit als minder socialer beschouwd dan een scheidsrechter in het zwart. Dit laatste resultaat was niet in lijn met hypothese 1b. Hypothese 1b kon daarom gedeeltelijk worden bevestigd. Daarnaast voelen deelnemers zich in een situatie met controlegebrek en waarbij de scheidsrechter een witte outfit draagt zich meer gespannen, dan wanneer er sprake is van controle en de scheidsrechter een zwarte outfit draagt.

Samengevat blijkt het dus dat outfitkleur invloed heeft op de mate van mechanische dehumanisatie en dat de controlesituatie invloed heeft op de mate van stereotypering, emoties ten aanzien van de scheidsrechter en wedstrijd, de boosaardigheidindex, moraliteit en *Agreeableness*. Tot slot hebben outfitkleur en controlesituatie ook een gezamenlijke invloed op de emotie gespannen en sociabiliteit.

5.2 Resultaten ingebed in de literatuur

In tegenstelling tot de verwachte hypothesen is de invloed van outfitkleur op de mate van (de)humanisatie, de mate van stereotypering, emoties met betrekking tot de scheidsrechter en moraliteit beperkt. Kleuren worden geassocieerd met bepaalde emoties en percepties (Kaya & Epps, 2004; Meier, Robinson & Clore, 2004; Sherman & Clore, 2009), maar alleen in dit onderzoek bleek dat de mate van mechanische dehumanisatie wordt beïnvloed door outfitkleur. Ook de boosaardigheidindex werd niet beïnvloed door outfitkleur, maar echter wel door de mate van controle over een situatie. Mogelijk kan dit verschil worden verklaard doordat bij dit onderzoek afbeeldingen werden gebruikt van scheidsrechters in uniform, en niet zoals in het onderzoek van Frank & Gilovich (1988) van een foto van alleen het voetbaluniform. Mogelijk speelt de menselijke factor hierin een belangrijke rol, doordat ook het beeld van een persoon invloed kan hebben op de boosaardigheidindex. Doordat de deelnemer ook een mens ziet op de afbeelding, roept dit ook bepaalde associaties op met betrekking tot mensen of bijvoorbeeld een bepaalde gezichtsuitdrukking van de persoon. Deze associaties kunnen mogelijk de associaties die puur alleen met kleur te maken hebben beïnvloeden.

Met betrekking tot (de)humanisatie bleek dus dat outfitkleur invloed heeft op de mate van mechanische dehumanisatie. Wanneer een scheidsrechter een zwarte outfit draagt, wordt hij meer als een machine/robot gezien. Wanneer de scheidsrechter echter een witte outfit draagt, wordt hij meer als mens gezien. Hoewel er geen eerdere onderzoeken zijn gedaan naar de invloed van outfitkleur op (de)humanisatie, sluit dit wel aan bij de associaties met kleuren. De kleur wit wordt eerder geassocieerd met het goede/ het moreel juiste en de kleur zwart met negatief (Kaya & Epps, 2004; Meier, Robinson & Clore, 2004; Sherman & Clore, 2009). De kleur wit kan daarom eerder worden geassocieerd met menselijkheid dan de kleur zwart.

Naast dat outfitkleur invloed heeft op de mate van (de)humanisatie, bleek ook dat de mate van controle over de situatie invloed heeft op *Agreeableness*. Deze eigenschap staat voor sympathiek/ warm en volgens een pretest van Hudson & Costello (2007) werd deze eigenschap beoordeeld als één van de minst menselijke factoren. *Agreeableness* duidt dus op dehumanisatie. Uit de resultaten kwam naar voren dat een scheidsrechter in een situatie met controle als minder menselijk wordt beoordeeld op *Agreeableness*, dan in een situatie met controlegebrek. Dit betekent dat in een situatie met controle de scheidsrechter als minder menselijk wordt gezien. Echter, is dit effect tegenstrijdig met de theorie omdat mensen zich in

een situatie met controle eerder prettiger zouden voelen dan in een situatie met controlegebrek (Fiske & Dépret, 1996; Kay et al., 2008) en met mogelijk gevolg dat mensen minder dehumaniseren. De marginale invloeden van de mate van controle over een situatie op de mate van mechanische dehumanisatie en dierlijke dehumanisatie bevestigen dit. Daarnaast kan de pretest uit Hudson & Costello (2007) in twijfel worden getrokken, aangezien *Agreeableness* in Haslam et al. (2008) in een onderzoek wordt genoemd als een eigenschap die hoog scoort op menselijke uniciteit en dus humanisatie weergeeft. *Agreeableness* zou daarom eerder kunnen duiden op humanisatie, wat betekent dat in een situatie met controle de scheidsrechter juist als meer menselijk wordt gezien en wat in lijn is met de invloed van mechanische dehumanisatie.

Tot slot werd er op basis van de theorie verwacht dat in een situatie met controlegebrek de witte outfitkleur een positieve invloed zouden hebben op stereotyperen en emoties. Echter, uit de resultaten is gebleken dat de witte outfitkleur een negatieve invloed heeft op stereotyperen en emoties in een situatie met controlegebrek. Wanneer er sprake is van een situatie met controlegebrek en de scheidsrechter een witte outfit draagt, dan wordt een scheidsrechter als minder sociaal gezien dan in een situatie met controle. In een situatie met controlegebrek zouden mensen meer vertrouwen op externe bronnen, in dit geval kledingkleur en/of stereotypering, maar uit deze resultaten blijkt dat dit niet het geval is. In een situatie met controlegebrek wordt een scheidsrechter als minder sociaal gezien, waarbij positieve associaties met de kleur wit dus niet aanwezig zijn. Ook met de emotie gespannenheid is dit het geval. Als de scheidsrechter een witte outfit draagt, zijn de deelnemers meer gespannen in een situatie met controlegebrek dan in een situatie met controle. Dit is ook tegenstrijdig met de aangehaalde theorie, omdat mensen zich in een situatie met controlegebrek en een witte outfit juist minder gespannen zouden moeten voelen.

Een verklaring voor dit verschijnsel kan echter worden gevonden in de *Expectancy violations* theorie. *Expectancy violations* staan voor bepaalde verwachtingen die mensen hebben en dat die verwachtingen vervolgens worden geschonden. Wanneer deze verwachtingen worden geschonden heeft dit zowel affectieve als cognitieve gevolgen voor een persoon. De situatie waarin bepaalde verwachtingen worden geschonden, kan leiden tot negatieve gevoelens en heeft daarnaast als gevolg dat er andere percepties opkomen dan wat in lijn is met een stereotype (Bartholow, Fabiani, Gratton & Bettencourt, 2001).

Mensen richten zich in een situatie met controlegebrek op bepaalde verwachtingen, zoals stereotypen, om voorspelbaarheid en controle te krijgen over de situatie (Correl, Urland, Ito, 2006). Wanneer bepaalde verwachtingen worden geschonden, kan dit leiden tot een

negatieve affectie/gevoel tegenover het stereotype (Bartholow et al., 2001). Mensen verwachten een zwarte outfit bij een scheidsrechter en niet een witte outfit. Een scheidsrechter met een witte outfit doorbreekt die voorspelbaarheid en zorgt ervoor dat mensen in een negatieve stemming komen. Hierdoor kan het resultaat verklaard worden waarom mensen zich in een situatie met controlegebrek meer gespannen voelen wanneer de scheidsrechter een witte outfit draagt. Een scheidsrechter in een witte outfit is namelijk onbekend, en doorbreekt de vastigheid waar mensen naar opzoek zijn.

Daarnaast tast een witte outfit het bestaande stereotype beeld van een scheidsrechter aan. Hierdoor is er sprake van inconsistente informatie. Consistente informatie is in lijn met de verwachtingen van mensen en bevestigt het beeld van bestaande stereotypes, waartegen inconsistente informatie het verwachte beeld aantast van bestaande stereotypes. Inconsistente informatie kan er tot slot toe leiden dat er percepties over een stereotype worden opgeroepen die in contrast zijn met de bestaande percepties (Bartholow et al., 2001; Meltzer & McNulty, 2011). Een scheidsrechter in een witte outfit zorgt voor inconsistente informatie, omdat mensen verwachten dat een scheidsrechter een zwarte outfit draagt. Wanneer de scheidsrechter een witte outfit draagt, schendt het de verwachtingen en schendt het ook de bestaande associaties die mensen hebben met een witte outfit. De kleur wit wordt geassocieerd met het goede/ het positieve, maar doordat een scheidsrechter in een witte outfit inconsistente informatie is doorbreekt de bestaande associaties van de kleur wit. Hierdoor kan verklaard worden waarom een scheidsrechter in een witte outfit in een situatie met controlegebrek als minder sociaal wordt gezien.

5.3 Implicaties van het onderzoek

Met betrekking tot de theoretische implicaties heeft dit onderzoek inzicht gegeven over dat controlegebrek ook in sportsituaties een rol speelt. Mensen willen graag dat hun team wint en willen daardoor graag voorspelbaarheid krijgen over de situatie. Ook speelt outfitkleur een rol bij sport, doordat het invloed heeft op de mate van mechanische dehumanisatie van de scheidsrechter. Daarnaast is gebleken dat de eigenschappen van Haslam (2006) en Haslam et al. (2008) een bruikbare en betrouwbare schaal zijn om (de)humanisatie te meten.

Tot slot heeft dit onderzoek als praktische implicaties dat een scheidsrechter met een witte outfit minder wordt gedehumaniseerd dan wanneer hij een zwarte outfit draagt. Een witte outfit zou er dan voor kunnen zorgen dat een scheidsrechter meer als mens wordt gezien waardoor de kans op geweld tegen een scheidsrechter zou kunnen afnemen. Echter blijkt dat

in een situatie met controlegebrek een scheidsrechter in een witte outfit zorgt voor inconsistente informatie. Een scheidsrechter in een witte outfit past niet in het stereotype beeld dat mensen hebben van een scheidsrechter en doorbreekt voorspelbaarheid. Mensen zijn in een situatie met controlegebrek juist opzoek naar voorspelbaarheid en een scheidsrechter in een witte outfit levert hier geen bijdrage aan. De combinatie van de onbekende witte outfit en het feit dat mensen hierdoor geen externe bron hebben om een gevoel van controle te krijgen over een situatie, zorgt ervoor dat mensen in een negatieve stemming komen. Het introduceren van een nieuw witte outfit voor scheidsrechters is daarom een dispuutabel punt.

6. Discussie

In de discussie zullen de beperkingen van dit onderzoek worden besproken en zullen er suggesties worden gedaan voor vervolgonderzoek.

6.1 Beperkingen van het onderzoek

Dehumanisatie blijkt moeilijk te meten doordat dehumanisatie nog een relatief nieuw onderzoeksonderwerp is en er daarom nog weinig bestaande en gevalideerde schalen bekend zijn. Met betrekking tot de betrouwbaarheid van het onderzoek hadden bijna alle schalen een hoge Cronbach's α . Alleen de *Big Five Personality Factoren* hadden relatief lage correlaties. Deze eigenschappen werden volgens een pretest van Hudson en Costello (2007) ingedeeld in de meest menselijke en minst menselijke factoren. Echter waren de correlaties tussen de twee items laag van *Big Five Personality Factoren* in dit onderzoek en was de uitkomst van *Agreeableness* tegenstrijdig met de theorie, zoals hierboven besproken. Hierdoor was het moeilijk om (de)humanisatie goed te meten, omdat alleen de schalen afkomstig uit Haslam (2006) en Haslam et al. (2008) betrouwbare schalen waren voor het meten eigenschappen van (de)humanisatie. Meer verschillende schalen zouden een grotere betrouwbaarheid leveren voor het meten van (de)humanisatie. Dehumanisatie zou bijvoorbeeld kunnen worden gemeten door middel van een *implicit association* test waarbij de reactie van de associatie tussen (de)humanisatie en stereotyperingen kan worden gemeten.

Met betrekking tot de geldigheid van het onderzoek waren bij de situatiebeschrijvingen naast de mate van controle over de situatie, ook het belang van de situatie meegenomen van de deelnemer bij de wedstrijd. Zowel controle als belang zijn bij dit onderzoek dus gemanipuleerd, want de deelnemers hadden weinig of veel affiniteit met het besproken team en hing er veel van af of hun team zou winnen. Waarschijnlijk zijn deze twee eigenschappen met elkaar gerelateerd en maakt controle alleen uit als het belang groot is. Wanneer mensen controle willen hebben over een situatie hebben zij er vaak ook een eigen belang bij. Bijvoorbeeld doordat zij graag willen dat hun team wint, maar bijvoorbeeld ook doordat hun eigen stemming hierdoor beter wordt. In een situatie met controlegebrek en onvoorspelbaarheid willen mensen graag dit gevoel tegengaan, doordat zij zich hier niet prettig bij voelen. Dus ook in het geval wanneer bijvoorbeeld een persoon geen affiniteit heeft met bijvoorbeeld het voetbalteam, zal mogelijk altijd het belang blijven om controlegebrek

tegen te gaan.

Tot slot is de externe validiteit van dit onderzoek beperkt. Hoewel de onderzoekspopulatie gelijk verdeeld was over de verschillende condities en de opleidingsniveaus redelijk verdeeld waren, is deze steekproef geen representatieve weerspiegeling van de Nederlandse bevolking. De generaliseerbaarheid van dit onderzoek is daardoor beperkt, maar biedt wel een bijdrage aan het geven van inzicht in hoe mensen denken over scheidsrechters met een witte of zwarte outfit in een situatie met controle(gebrek) met betrekking tot (de)humanisatie, stereotypering en emoties. Een andere steekproef zou meer inzicht kunnen geven in hoe bijvoorbeeld meer mannen denken over scheidsrechters en wat mogelijk zal leiden tot meer invloeden van outfitkleur en controlesituatie doordat hun affiniteit met voetbal groter is.

De reikwijdte van het onderzoek heeft ook als gevolg dat de resultaten alleen geldig zijn voor Nederland. Interpretaties van kleur en associatie verschillen per cultuur. Een perspectief op deze perceptuele en conceptuele links tussen bepaalde eigenschappen en kleuren vindt zijn oorsprong in het ontwikkelingsonderzoek. Volgens Johnson's (1997) theorie van samensmelting worden aspecten van de psychische omgeving verbonden met subjectieve ervaringen. Deze eerdere perceptuele en conceptuele ervaringen gaan mee naar de volwassen fase en kunnen worden geuit in een metafoor (bijvoorbeeld een warm persoon is een prettig persoon). Deze associatie is dus al aanwezig op vroege leeftijd. Bij een onderzoek bij kleine kinderen geloofden zij dat zwarte dozen negatieve dingen bevatten in tegen stelling tot zwarte dozen (Sherman & Clore, 2009). Deze opgedane associaties kunnen dus echter per cultuur verschillen (Kaya & Epps, 2004; Sherman & Clore, 2009). Dit onderzoek heeft plaats gevonden in Nederland en de onderzochte associaties hebben daarom alleen betrekking op de percepties van Nederlanders met een bepaalde leeftijd.

6.2 Suggesties voor vervolgonderzoek

Voor vervolgonderzoek zou allereerst een zelfde onderzoek uit kunnen worden gevoerd, maar dan met betrekking tot hoe bijvoorbeeld mensen voetballer beoordelen met een witte outfit. Op deze manier zou het effect van *expectancy violations* mogelijk niet meer voor komen. Een voetballer in een witte outfit en een voetballer in een zwarte outfit komen beiden voor. Op deze manier voldoen beide afbeeldingen aan een bestaand beeld dat mensen hebben over voetballers. De invloed van outfitkleur op voetballers zou er toe kunnen leiden dat voetballers in een witte outfit meer als menselijk worden gezien en positief worden geassocieerd. Dit zou

verdere effecten kunnen hebben op de beoordeling van de scheidsrechter op hun acties en hoeveel gele en rode kaarten zij zouden kunnen krijgen. Een andere mogelijkheid is wat lastiger van aard, maar dat zou zijn dat een witte outfit zal worden geïntroduceerd voor scheidsrechters en dat de effecten op langere termijn zullen worden gemeten. Hierdoor zal een scheidsrechter in een witte outfit niet meer als vreemd worden beschouwd en kunnen de invloeden van een witte outfit worden gemeten op de percepties van de scheidsrechters zonder dat er sprake is van *expectancy violations*.

Dit onderzoek heeft inzicht gegeven over de invloed van de mate van controle over de wedstrijd en outfitkleur over de percepties van de scheidsrechter. Hieruit is gebleken dat een witte outfit ervoor zorgt dat de scheidsrechter meer als mens wordt gezien. Maar met name de mate van controle over de wedstrijd heeft veel invloed op emoties en moraliteit met betrekking tot de scheidsrechter. De hitte van de strijd kan dus veel te weeg brengen.

Literatuurlijst

- ANP/NU.nl (4 december, 2012). Mishandelde grensrechter (41) overleden. Geraadpleegd op 5 april, 2013 via <http://www.nu.nl/binnenland/2972986/mishandelde-grensrechter-41-overleden.html>
- Bartholow, B.D., Fabiani, M., Gratton, G., & Bettencourt, B.A. (2001). A psychological examination of cognitive processing of and affective responses to social expectancy violations. *Psychological Science, 12*(3), 197 – 204.
- Bridges, J.M. (1990). Literature review on the images of the nurse and nursing in the media. *Journal of Advanced Nursing, 15*, 850 – 854.
- Campbell, S.C., O'Malley, D., Charlwood, W.J., & Lawson, S.M. (2001). The image of children's nurse: a study of the qualities required by families of children's nurses' uniform. *Journal of Clinical Nursing, 9*(1), 71 – 82.
- CBS (2012). Kerncijfers bevolking. Geraadpleegd op 4 mei 2013 via: <http://statline.cbs.nl/StatWeb/publication/?VW=T&DM=SLNL&PA=37296ned&D1=a&D2=0,10,20,30,40,50,%281-1%29-1&HD=130504-1020&HDR=G1&STB=T>
- Chung, S.K. (2007) Media literacy art education: Deconstructing lesbian and gay stereotypes in the media. *International Journal of Art & Design Education, 26*(1), 98 – 107.
- Correl, J., Urland, G.R., & Ito, T.A. (2006). Event-related potentials and the decision to shoot: The role of threat perception and cognitive control. *Journal of Experimental Social Psychology, 42*(1), 120 – 128.
- Coursey, R.D. (1973). Clothes doth make the man, in the eye of the beholder. *Perceptual and Motor Skills, 36*, 1259 – 1264.
- Ehrhart, M.G., Ehrhart, K.H., Roesch, S.C., Chung-Herrera, B.G., Nadler, K., & Bradshaw, K. (2009). Testing the latent factor structure and construct validity of the ten-item personality inventory. *Personality and Individual Differences, 47*, 900 – 905.
- Fiske, S.T. & Dépret, E. (1996). Control, interdependence and power: Understanding social cognition in its social context. *European Review of Social Psychology, 7*(1), 31-61.
- Frank, M.G. & Gilovich, T. (1988). The dark side of self- and social perception: Black uniforms and aggression in professional sports. *Journal of Personality and Social Psychology, 54*(1), 74 – 85.
- Haslam, N. (2006). Dehumanization: An integrative review. *Personality and Social*

- Psychology Bulletin*, 10(3), 252 - 264.
- Haslam, N., Loughnan, S., Kashima, Y., & Bain, P. (2008). Attributing and denying humanness to others. *European Review of Social Psychology*, 19, 55 –8.
- Hellig, J. (2008). Stereotypes and surveys. *Scrutiny2: Issues in English Studies in Southern Africa*, 2(2), 66 – 67.
- Hudson, G., & Costello, K. (2007). Interpersonal disgust, ideological orientations, and dehumanization as predictors of intergroup attitudes. *Psychological Science*, 18, 691 – 698.
- Kay, A. C., Gaucher, D., Napier, J.L., Callan, M.J., Laurin, K. (2008). God and the government: Testing a compensatory control mechanism for the support of external systems. *Journal of Personality and Social Psychology*, 95, 18-35.
- Kaya, N., & Epps, H.H. (2004). Relationship between color and emotion: A study of college students. *College Student Journal*, 38(3), 396.
- KNVB (2011). Scheidsrechters presenteren tenue 2011. Laatst gewijzigd, 31 maart 2011. Geraadpleegd op 5 april via: <http://www.knvb.nl/nieuws/10711/scheidsrechters-presenteren-tenue-2011>.
- KNVB (2012). Informatie- en afsprakenboek scheidsrechterszaken amateurvoetbal seizoen 2012/’13. Scheidsrechters veld senioren, jeugd, dames, assistent-scheidsrechters, veldvoetbal rapporteurs, coaches, praktijkbegeleiders. Geraadpleegd op 5 april 2013: <http://www.knvb.nl/nieuws/district/18567/informatie-en-afsprakenboek-scheidsrechters-online>.
- KNVB (2013). Scheidsrechter. Geraadpleegd op 5 april 2013 via: <http://www.knvbshop.nl/lists/scheids-rechter.aspx>
- Ladd, H. (2000) Is it really just a uniform ‘nurse’? *Nuritinga*, 3, 1 – 5. Geraadpleegd op http://www.utas.edu.au/__data/assets/pdf_file/0008/85544/heather-ladd.pdf
- Leach, C. W., Ellemers, N., & Barreto, M. (2007) Group virtue: The importance of morality (vs. competence and sociability) in the positive evaluation of in-groups. *Journal of Personality and Social Psychology*, 93(2), 234-249.
- McKee, A., & Schor, S. (2008). Confronting prejudice and stereotypes: A Teaching Model. *Performance Improvement Quarterly*, 12(1), 181 – 199.
- Meier, B.P., Robinson, M.D., Clore, G.L. (2004). Why good guys wear white. Automatic inferences about stimulus valence based on brightness. *Psychological Science*, 15(2), 82 – 87.
- Meltzer, A.L., & McNulty, J.K. (2011). Contrast effects of stereotypes: “Nurturing” male

- professors are evaluated more positively than “nurturing” female professors. *Journal of Men’s Studies*, 19(1), 57 – 64.
- Ouwerkerk, J. W., de Gilder, D., & de Vries, N. K. (2000). When the going gets tough, the tough get going: Social identification and individual effort in intergroup competition. *Personality and Social Psychology Bulletin*, 26, 1550-1559.
- Ovesen, L. (2001). A regular contribution from Lars Ovesen, which we hope will help the busy scientist in keeping up with the literature. Clothes make the man. *European Journal of Cancer Prevention*, 10, 385 – 386.
- Pekrun, R., Goetz, T., Perry, R.P., Kramer, K., Hochstadt, M., & Molfenter, S. (2004): Beyond test anxiety: Development and validation of the test emotions questionnaire (TEQ), anxiety, stress & coping: An international journal. *Anxiety, test and coping*, 17(3), 287-316.
- Politie (2012). Didammer aangehouden voor mishandeling scheidsrechter. Geraadpleegd 2 april 2013 op: <http://www.politie.nl/nieuws/2012/november/19/02-mishandeling-scheidsrechter-zevenaar.html>.
- Politie (2013a). Vechtpartij op voetbalveld, scheidsrechter mishandelt. Geraadpleegd op 2 april 2013 via: <http://www.politie.nl/nieuws/2013/maart/24/06-den-haag-vechtpartij-op-voetbalveld-scheidsrechter-mishandelt.html>
- Politie (2013b). Politie zoekt getuigen zwaar mishandelde scheidsrechter. Geraadpleegd op 2 april 2013 via: <http://www.politie.nl/nieuws/2013/maart/17/06-leiden-politie-zoekt-getuigen-zwaar-mishandelde-scheidsrechter.html>
- Politie (2013c). 18-jarige Almeloër aangehouden voor eenvoudige mishandeling. Geraadpleegd op 2 april 2013 via: www.politie.nl/nieuws/2013/maart/9/02-goor—18-jarige-almeloer-aangehouden-voor-eenvoudige-mishandeling.html.
- Schippers, M.C., & van Lange, P.A.M. (2006). The psychological benefits of superstitious rituals in top sport: A study among top sportspersons. *Journal of Applied Social Psychology*, 36(10), 2532 – 2553.
- Seegers, J. (4 februari 2013). Europol: grootschalige omkoping bij 680 voetbalwedstrijden. *NRC Handelsblad*. Geraadpleegd op 2 april via: <http://www.nrc.nl/nieuws/2013/02/04/europol-onthult-omkoping-in-het-voetbal-op-grote-schaal/>
- Sherman, G.D., & Clore, G.L. (2009). The color of sin: White and black are perceptual symbols of moral purity and pollution. *Psychological Science*, 20(8), 1019 – 1025. doi: 10.1111/j.1467-9280.2009.02403.x
- Speed, R., & Thompson, P. (2000). Determinants of sports sponsorship response. *Journal of*

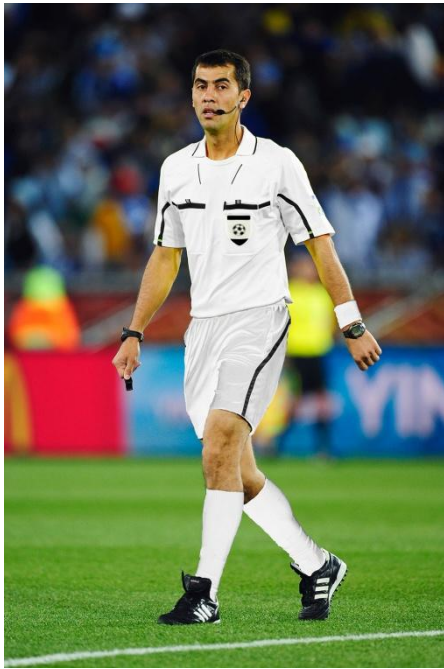
the Academy of Marketing Science, 28, 226 -238. doi: 10.1177/0092070300282004

Vaes, J., Leyens, J., Paladino, M.P., & Pires Miranda, M. (2012): We are human, they are not: Driving forces behind outgroup dehumanisation and the humanisation of the ingroup. *European Review of Social Psychology*, 23(1), 64- 106. doi: 10.1080/10463283.2012.665250

Veldboer, L. Boonstra, N., & Duyvendak, J.W. (2003). *Agressie in de sport. Fysieke en verbale agressie in de Rotterdamse amateursport: ervaringen en verklaringen.*

Geraadpleegd op 1 mei 2013 via:

http://www.verweyonder.nl/doc/vitaliteit/D5149327_agressie%20in%20sport_web.pdf



Appendix 1. Afbeelding scheidsrechter manipulatie outfit