

Sport- en beweegnota

2005 - 2009

Gemeente Schinnen

Door: Huis voor de Sport
Datum: 2 juni 2005

Inhoudsopgave

		Pagina
Inleiding		5
Hoofdstuk 1	Schinnen in beeld	7
1.1	Leeftijdsopbouw	7
1.2	Strategische visie: Schinnen kiest koers	8
1.3	Coalitieakkoord 2002-2006	9
1.4	Sport in relatie tot andere beleidsterreinen	10
1.5	Sport en bewegen in Schinnen	11
Hoofdstuk 2	Externe trends en ontwikkelingen	17
2.1	Sociaal-maatschappelijke ontwikkelingen	17
2.2	Demografische ontwikkelingen	18
2.3	Sociaal-economische ontwikkelingen	19
2.4	Politiek-bestuurlijke ontwikkelingen	19
2.5	Trends en ontwikkelingen in sportdeelname	20
2.6	Overige ontwikkelingen in de sport	21
2.7	Ontwikkelingen in aanpalende beleidsterreinen	21
2.8	Conclusies	22
Hoofdstuk 3	SWOT-analyse	23
3.1	SWOT	23
3.2	Thema's toekomstig beleid	24

Hoofdstuk 4	Sportbeleid	25
4.1	Algemeen	25
4.2	Visie sportbeleid	25
4.3	Doelstellingen sportbeleid	25
4.4	Speerpunten sportbeleid	25
4.5	Gemeentelijke taken	26
Hoofdstuk 5	Sportvoorzieningen	27
5.1	Algemeen	27
5.2	Visie	27
5.3	Beleidsuitgangspunten	27
5.4	Doelstellingen	28
Hoofdstuk 6	Sportaanbod	33
6.1	Algemeen	33
6.2	Visie	33
6.3	Beleidsuitgangspunten	33
6.4	Doelstellingen	34
Hoofdstuk 7	Sportstimulering	36
7.1	Algemeen	36
7.2	Visie	36
7.3	Beleidsuitgangspunten	36
7.4	Doelstellingen	36

Hoofdstuk 8	Subsidies en Tarieven	45
8.1	Algemeen	45
8.2	Visie	45
8.3	Beleidsuitgangspunten	45
8.4	Doelstellingen	45
Hoofdstuk 9	Uitvoeringsprogramma	48
9.1	Sportvoorzieningen	48
9.2	Sportaanbod	53
9.3	Sportstimulering	55
9.4	Subsidies en Tarieven	59
9.5	Jaarplan	60

Inleiding

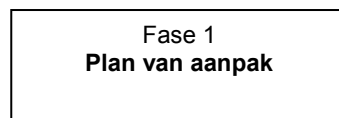
Op 7 december 2004 heeft het college van burgemeester en wethouders besloten om het Huis voor de Sport Limburg de opdracht te verstrekken om een sport- en beweegnota op Schinnense maat te schrijven.

Opdrachtformulering

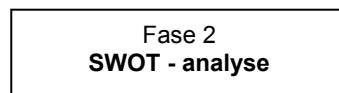
Het opstellen van een integrale nota op Schinnense maat die een belangrijk kader moet vormen voor de uitvoering van het sport- en beweegbeleid. Waar nodig en waar mogelijk worden er dwarsverbanden gelegd met andere beleidsterreinen zoals zorg, onderwijs en gezondheid. In de nota wordt uitgegaan van het bestaande beleid en bepalen voornamelijk de sterkten en kansen de contouren van het toekomstige sportbeleid.

Fasering en stappenplan

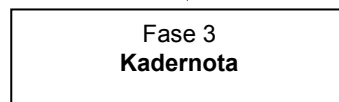
FASE 1:



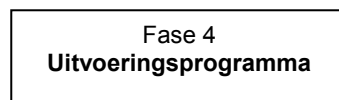
FASE 2:



FASE 3



FASE 4



Werkwijze

Door middel van deskresearch is in fase 2 veel informatie verzameld. Daarbij is enerzijds gebruik gemaakt van vakliteratuur en anderzijds van beschikbare informatie bij de gemeente Schinnen, zoals bestaande beleidsnotities, raadsstukken, statistische informatie etc. Daarnaast is er een enquête gehouden onder de burgers en de sportverenigingen.

Deze informatie is vertaald in een SWOT-analyse en heeft geleid tot een viertal thema's die als belangrijkste bouwstenen hebben gefungeerd voor de totale sportnota.

Iedere fase is afgerond met een deelnotitie, die werd aangeboden aan het college van Burgemeester en Wethouders en werd besproken met de raads werkgroep. Deze afvaardiging uit de gemeenteraad heeft gedurende het traject als klankbord opgetreden.

Leeswijzer

De sport- en beweegnota is gebaseerd op basis van een analyse van de huidige situatie. De situatie in Schinnen is beschreven in hoofdstuk 1, gevolgd door relevante externe ontwikkelingen in hoofdstuk 2. Deze gegevens zijn samengebracht in een analyse in hoofdstuk 3, waarin tevens de belangrijkste thema's voor het toekomstige beleid worden geformuleerd.

De hoofdstukken 4, 5, 6, 7 en 8 zijn feitelijk het belangrijkste. Hierin wordt niet alleen de visie, uitgangspunten en doelstellingen beschreven voor het sportbeleid in het algemeen, maar in het bijzonder voor de vier thema's: Sportvoorzieningen, Sportaanbod, Sportstimulering en Subsidies en Tarieven.

De genoemde doelstellingen worden per thema uitgewerkt en leveren vervolgens beleidsvoornemens op voor de komende jaren.

Deze beleidsvoornemens worden verder uitgewerkt in het laatste hoofdstuk.

Hoofdstuk 1 Schinnen in beeld

De gemeente Schinnen is een plattelandsgemeente ingesloten tussen de stedelijke gebieden van de Westelijke Mijnstreek en Parkstad en bestaat sinds de gemeentelijke herindeling Zuid-Limburg per 1 januari 1982.

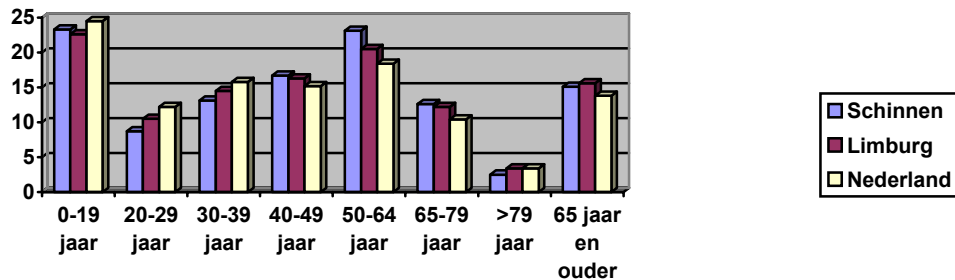
De huidige gemeente werd destijds gevormd door een drietal oude gemeenten, te weten, Schinnen (bestaande uit de kernen Schinnen, Puth en Sweikhuizen), Oirsbeek (bestaande uit Oirsbeek en Doenrade) en Amstenrade.

Het inwonersaantal per 1 januari 2004 bedraagt 13.634. Er zijn 5.555 huishoudens.

1.1 Leeftijdsofbouw

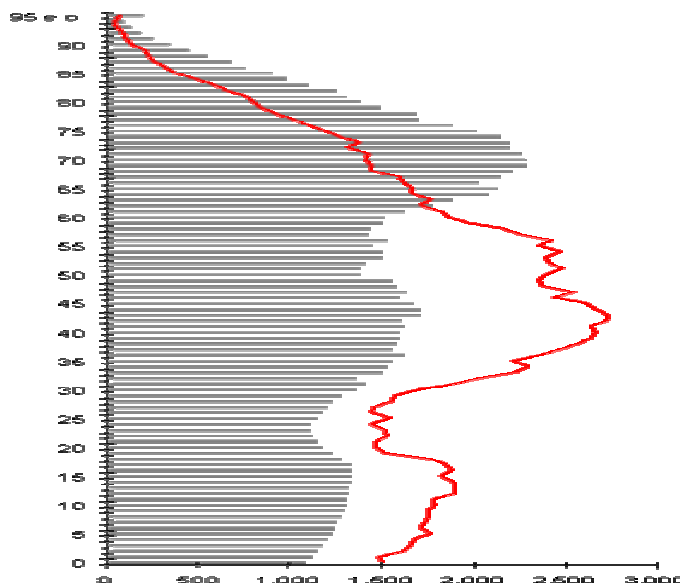
De landelijke trends van vergrijzing (het toenemende aandeel ouderen) en ontgroening (het afnemende aandeel jongeren) zijn ook in Schinnen herkenbaar.

Provinciaal en landelijk bekeken is het aandeel jongeren redelijk gemiddeld, echter het aandeel van 50-jarigen en ouder is met 38,2% in vergelijking met de provincie (36,1%) en landelijk (32,2%) hoog te noemen. De vergrijzing zal in Schinnen de komende jaren nog verder gaan toenemen.



De prognoses van het aantal basisschoolleerlingen geven aan dat er over 10 jaar 35% minder basisschoolleerlingen zullen zijn in Schinnen.

Onderstaand figuur geeft de bevolkingssamenstelling Westelijke Mijnstreek in 2004 (zwarte lijn) en een prognose voor 2035 (streepjes).



1.2 Strategische Visie: Schinnen kiest koers

In de strategische visie 2010 'Schinnen kiest koers' heeft de gemeente de volgende missie geformuleerd:

Schinnen wil zichzelf verder ontwikkelen en profileren als groene buffer tussen twee verstedelijkte gebieden en zoekt naar nieuwe wegen om de leefbaarheid en levendigheid van de kernen te behouden; Schinnen doet dit vanuit het besef dat zij deel uitmaakt van een regio die gekenmerkt wordt door en gebaat is bij een samenhang en evenwicht tussen stedelijke dynamieke en landschappelijke kwaliteit. Schinnen streeft naar behoud van een adequaat voorzieningenniveau op economisch en sociaal gebied. Schinnen wil de mogelijkheden die er liggen op het gebied van extensieve vormen van toerisme en recreatie verder uitbouwen. Schinnen wil een uitnodigende gemeente zijn, die haar inwoners stimuleert om te participeren.

Binnen de strategische visie wordt deze missie verder uitgewerkt aan de hand van drie pijlers: ruimtelijke, economisch en sociaal. Voor deze nota is de sociale pijler eruit gelicht en worden de belangrijkste speerpunten benoemd.

1.2.1 Sociale pijler

Doelgroepen

De vergrijzing en ontgroening van de bevolking is actueel. Ouderen en jongeren zijn daarom belangrijke doelgroepen binnen het gemeentelijk beleid. Dit betekent niet dat andere groepen geen gebruik kunnen maken van welzijnsvoorzieningen. De gemeente kiest er echter voor om beleidsintensivering vooral ten goede te laten komen van groepen die aantoonbaar meer aandacht nodig hebben.

Zorg en welzijn

Schinnen streeft naar behoud van een adequaat voorzieningenniveau binnen de verschillende kernen. Ondersteuning van verenigingsleven en vrijwilligerswerk als belangrijke pijlers voor de leefbaarheid hebben hoge prioriteit.

Ouderenbeleid

Leefbaarheid, en gezien de vergrijzing, met name leefbaarheid voor ouderen is een belangrijk punt van aandacht in de gemeente.

De gemeente wil bevorderen dat organisaties, instellingen en verenigingen een aanbod doen dat voor ouderen relevant en bereikbaar is.

Jeugdbeleid en onderwijs

Het jeugdbeleid is erop gericht om een zo groot mogelijk deel van de jeugd probleemloos volwassen te laten worden, waarbij gericht beleid wordt gevoerd op de versterking (van de kwaliteit) van de opvang voor de jeugd.

Schinnen streeft naar behoud van het bestaande voorzieningenniveau op onderwijsgebied.

Verantwoordelijkheid

De gemeente wil in de toekomst een beleid gaan voeren waarbij de burgers gestimuleerd worden om meer verantwoordelijkheid te dragen waar het gaat om het instandhouden en versterken van sociale samenhang.

1.3 Coalitieakkoord 2002-2006

In het coalitieakkoord staan de plannen tot de volgende gemeenteraadsverkiezingen. Een van de uitgangspunten in het coalitieakkoord is dat Schinnen een zorgzame gemeente wil zijn, met voldoende zorg voor haar inwoners. De gemeente zal de lokale identiteit van de kernen instandhouden en het verenigingsleven bevorderen. De gemeente heeft erkenning voor de onmisbare rol van het vrijwilligerswerk voor de samenleving. Voorts wordt gestreefd om zoveel mogelijk voorzieningen binnen de woonkernen te behouden.

Voor deze nota zijn enkele passages uit het coalitieakkoord van belang:

1.3.1 Betrokkenheid van de burger, kernen- en buurtbeleid

De individualisering draagt in belangrijke mate bij aan een aantal negatieve aspecten in onze huidige samenleving. Als voorbeelden hiervan zijn te noemen: het isolement van de oudere mens, het negatieve gedrag van jongeren en het vervallen van maatschappelijke contacten waardoor de leefbaarheid in wijken en buurten wordt aangetast. Onderzocht dient te worden in hoeverre het gemeentelijk beleid een bijdrage kan leveren aan het keren van deze neerwaartse ontwikkelingen.

1.3.2 Welzijn

De coalitie maakt zich sterk en zet zich in voor een goede ondersteuning van vrijwilligers. Het scholen van vrijwilligers voor hun specifieke taak binnen het verenigingsleven wordt georganiseerd. Voorts staat de coalitie voor dat de zelfredzaamheid van verenigingen wordt bevorderd.

De gemeente behoort gunstige voorwaarden te scheppen op het terrein van welzijn, cultuur, sport en recreatie met als doel de burgers in staat te stellen zelfstandig de kwaliteit van het bestaan te handhaven en te ontwikkelen. De prioriteit ligt hierbij bij jeugd, vrouwen, ouderen en gehandicapten.

1.3.3 Jeugd- en jongerenwerk

Het ontwikkelen en uitvoering geven aan een gericht jeugdbeleid heeft prioriteit.

1.3.4 Ouderenbeleid

Het gemeentelijk beleid moet ouderen zoveel mogelijk in staat stellen maatschappelijk zelfstandig en actief te zijn.

1.3.5 Sport

De gemeente bevordert de actieve deelname aan de amateursport voor alle leeftijden door drempels voor deelname laag te houden, waarbij subsidiering voor de jeugd extra aandacht heeft.

Het onderhoud van de sportvoorzieningen wordt waar mogelijk geprivatiseerd.

De gemeente draagt zorg voor voldoende binnen- en buitensportaccommodaties.

De gemeente bevordert een optimale inzet en multifunctioneel gebruik van diverse buitensportaccommodaties.

1.3.6 Kinderopvang & basisonderwijs

Schoolzwemmen zal als basisvoorziening gehandhaafd blijven, waarbij echter wel gestreefd wordt naar een efficiëntere en effectievere aanpak.

1.3.7 Accommodatiebeleid

Zelfwerkzaamheid aan de accommodaties zal gesteund en zo nodig gestimuleerd worden.

Bij onvoldoende accommodatie capaciteit zal op basis van objectieve normen onderzocht worden hoe hierin kan worden voorzien.

1.4 Sport in relatie tot andere beleidsterreinen

1.4.1 Welzijn

Jaarlijks stelt de gemeenteraad de beleidsregels welzijn vast. In Schinnen genieten de groepen jeugd en ouderen de hoogste prioriteit. Het organiseren van activiteiten door sportverenigingen ten behoeve van jeugd en ouderen wordt via een stimuleringsmaatregel gewaardeerd. Sportverenigingen spelen sowieso een belangrijke rol om bij te dragen aan leefbaarheid in de diverse woonkernen.

1.4.2 Jeugd

In 2004 is een integraal jeugdbeleid opgesteld met als uitgangspunt: 'voorkomen is beter dan genezen'. Sportparticipatie en sportstimulering zijn belangrijke thema's die ingezet kunnen worden ter uitvoering van jeugdbeleid.

Sportparticipatie beoogt om meer beleid te maken mét jonge mensen en niet alleen over hun hoofden heen. Dat kan door deel te nemen aan of het organiseren van sportieve en recreatieve activiteiten. Hierdoor wordt aan jonge mensen meer ruimte gegeven voor eigen initiatief en voor eigen verantwoordelijkheid.

De ongezondere leefstijl van jongeren noodzaakt een aanpak waarbij jongeren vooral met de intrinsieke aantrekkelijkheid van bewegen kennismaken. Niet al te nadrukkelijk de gezondheidswaarde onder de aandacht brengen, maar aansluiten op speels bewegen en spelen. Hoe vroeger de scholieren, nog voor overgewicht een fysiek probleem vormt, beleven dat sport en bewegen leuk is, hoe meer een ongezonde leefstijl kan worden voorkomen.

1.4.3 Ouderen

Limburg vergrijst sterker dan de rest van Nederland. In 2000 lag Limburg een procentpunt voor op het landelijke gemiddelde. De prognose geeft aan dat Limburg in 2030 ver boven het landelijk gemiddelde zal komen. Daarnaast zal het aantal ouderen met matige of ernstige lichamelijke beperking in de periode tot 2030 naar verwachting verdubbelen tot circa 105.000 personen. De vraag naar zorg en dienstverlening zal daarmee toenemen.

In Schinnen is het aandeel van 50-jarigen en ouder is met 38,2% in vergelijking met de provincie (36,1) en landelijk (32,2%) hoog te noemen en de vergrijzing zal in de komende jaren nog verder gaan toenemen.

Het sport- en ouderenbeleid zal integraal moeten worden aangepakt. Doelgroepen moeten naadloos aansluiten en overgangen dienen laagdrempelig te zijn. Er zal een actief stimuleringsbeleid gevoerd moeten worden voor seniorenparticipatie binnen de georganiseerde sport en particuliere aanbieders.

1.4.4 Gezondheid

Gezondheid is een groot goed. Het aantal volwassenen en jongeren dat rookt, te veel drinkt, te weinig beweegt en ongezond eet blijft verontrustend hoog. Uit onderzoek blijkt dat de gezondheid in de Westelijke Mijnstreek op bepaalde gebieden negatief afwijkt ten opzichte van de rest van Limburg en zelfs van Nederland. Aandoeningen aan hart en vaten, ademhalingswegen en aan het bewegingsapparaat komen in dit gebied gemiddeld meer voor dan elders. Gelet op de vergrijzing zal voornamelijk de aandoeningen van het bewegingsapparaat toenemen.

Onder jongeren zijn vooral bewegingsarmoede en overgewicht factoren in opkomst die de gezondheid negatief beïnvloeden.

Sport en bewegen leveren een belangrijke bijdrage aan onze gezondheid. Het verbetert niet alleen de gezondheid maar is vooral ook plezierig en ontspannend.

1.5 Sport en bewegen in Schinnen

1.5.1 Huidig beleid en visie op sport en bewegen

In 1988 heeft de gemeente Schinnen de sportnota 1988-1991 opgesteld. Na 1991 is de nota sport niet verder geactualiseerd. Het sportbeleid kan worden getypeerd als **voorwaardenscheppend** met betrekking tot accommodatie- en subsidiebeleid, **coördinerend** gericht op bundeling van particuliere initiatieven en **stimulerend** ter vergroting van de sportparticipatie.

In de loop der jaren is er uiteraard wel visie en beleid ontwikkeld op het gebied van sport en bewegen.

1.5.2 Huidig sportaanbod en –deelname

Schinnen kent een actief verenigingsleven. Op sportgebied zijn ongeveer 15 verenigingen actief, daarnaast zijn er een 7-tal ouderenbonden die sport- en beweegactiviteiten aanbieden.

In de kernen vervullen deze verenigingen een rol die verder gaat dan het aanbieden van sportmogelijkheden. Op sociaal gebied spelen de clubs een onmisbare rol en dragen ze bij aan de leefbaarheid in de kernen.

De landelijke tendensen aangaande de veranderingen in de vrijetijdsbesteding, zijn ook in Schinnen voelbaar. Hoewel de gemeente een groot aantal verenigingen kent, zal de druk op het verenigingsleven verder toenemen. De verwachting is bovendien dat het voor de verenigingen steeds moeilijker wordt om voldoende vrijwilligers te vinden, wat wordt versterkt door de toenemende complexiteit van het verenigingsbestuur.

De gemeente Schinnen onderkent het belang van een rijk en gevarieerd verenigingsleven en is dan ook van mening dat verenigingen op een verantwoorde wijze ondersteund dienen te worden. Echter, vergrijzing en ontgroening zijn ontwikkelingen waar ook Schinnen niet aan zal ontkomen. Het is juist nu van belang voor verenigingen om pro-actief en toekomstgericht beleid te voeren om uiteindelijk het hoofd boven water te kunnen houden.

Uit de gehouden enquête onder de inwoners van Schinnen blijkt dat 43,6% van de inwoners vindt dat er voldoende aanbod is qua sport in Schinnen. Bovendien is 66,8% van mening dat in elke woonkern een sportgelegenheid dient te zijn. Toch blijkt dat 65% van de inwoners die lid is van een sportvereniging of sportschool, lid is in een andere woonkern (16,4%) of elders (48,6%).

Het huidige aanbod aan Meer Bewegen voor Ouderen-activiteiten voor vooral de wat oudere burgers is laagdrempelig en wordt op dit moment in alle kernen aangeboden. Voor de leeftijdscategorie 50-65 jarigen is het aanbod voor sport- en beweegactiviteiten nog onvoldoende. Sportverenigingen hebben vaak geen apart aanbod voor ouderen, waardoor slechts een beperkt aantal sporten veel oudere beoefenaars kent: zwemmen, wandelen en fietsen zijn de meest populaire sporten bij ouderen. In 2005 is in Schinnen een start gemaakt met het zogenaamde GALM-project, waarbij 55-65 jarigen actief gestimuleerd worden om sportief actief te worden en te blijven.

De gemeente stimuleert met de breedtesportimpuls onder meer de reguliere verenigingen om hun activiteiten voor een zo breed mogelijke doelgroep open te stellen.

Uit het gehouden onderzoek blijkt dat 34,7% van de inwoners vindt dat hij of zij voldoende sport en beweegt, terwijl 21,3% zegt te weinig te sporten en te bewegen. Ruim 25% van de Schinnense bevolking heeft in 2004 helemaal niet gesport. Landelijk sport en beweegt 47,5% van de Nederlandse bevolking voldoende.

1.5.3 Accommodatiebeleid

Het accommodatiebeleid is een belangrijk onderdeel van het sportbeleid. Het kent twee aspecten: de realisatie van voorzieningen en de exploitatie daarvan. Zowel het (niet) realiseren van bepaalde voorzieningen als de wijze waarop voorzieningen worden geëxploiteerd (tarieven, beheersvormen) zijn van grote invloed op de wijze waarop burgers sporten en de kosten die dat met zich meebrengt. De gemeente Schinnen kent verschillende sportaccommodaties, verdeeld over de kernen. De sportaccommodaties worden gebruikt door sportverenigingen, scholen, individuele recreanten en andere groepen. Accommodaties als voetbalcomplexen en tennisbanen hebben veelal één hoofdgebruiker: de vereniging die de accommodatie als thuisbasis heeft. Opvallend is dat de scholen (vrijwel) geen gebruik maken van de buitensportaccommodaties. Verder valt op dat een aantal voetbalkantines eigendom is van de gemeente.

Binnen Schinnen zijn de volgende sportaccommodaties beschikbaar:
(de accommodaties zijn eigendom van de gemeente, tenzij anders vermeld)

Amstenrade

- Voetbalaccommodatie: 2 velden, oefenhoek, kleedlokalen, kantine
- Tennisaccommodatie: 4 banen, kleedlokalen en kantine (eigendom TC Amstenrade)
- Grote en kleine gymzaal

Doenrade

- Voetbalaccommodatie: 2 velden, oefenhoek, kleedlokalen (eigendom VV Doenrade), kantine (eigendom VV Doenrade)
- Gymzaal (eigendom St. Streektrefcentrum Doenrade)
- Jeu de boules baan

Oirsbeek

- Voetbalaccommodatie: 2 velden, oefenhoek, kleedlokalen, kantine
- Tennisaccommodatie: 6 banen, kleedlokalen en kantine (eigendom TCO), oefenmuur (eigendom TCO)
- Maneges (particulier eigendom)
- Sporthal
- Gymzaal
- Jeu de boules baan (2x)

Puth

- Voetbalaccommodatie: 1 veld (2^e in aanleg), oefenhoek, kleedlokalen, kantine (eigendom Puth)
- Jeu de boulesbaan
- Gymzaal

Schinnen

- Voetbalaccommodatie: 2 velden, oefenhoek, kleedlokalen, kantine (eigendom VV Schinnen)
- Visvijvers
- 2x manege (particulier eigendom)
- Instructiebad
- Gymzaal
- Tennisaccommodatie: 4 buitenbanen, 2 overdekte banen
- Jeu de boulesbaan

Sweikhuizen

- Voetbalaccommodatie: 1 veld, oefenhoek, kleedlokalen, kantine (accommodatie wordt in stand gehouden totdat 2^e veld Puth gereed is)
- Beperkte gymzaal in gemeenschapshuis
- Jeu de boulesbaan

Buitensportaccommodaties

-Voetbalaccommodaties

Binnen de gemeente Schinnen liggen veel voetbalvelden, in feite teveel. Uitgaande van de normen van het NOC*NSF heeft een voetbalvereniging per 10 teams behoefte aan één veld. In de gemeente Schinnen zijn in totaal 10 voetbalvelden, wat zou betekenen dat er 100 voetbalverenigingen in Schinnen zijn. In de praktijk blijken er echter maar zo'n 50 teams te zijn. Daarbij valt overigens met name op dat er relatief weinig jeugdteams zijn en vooral de oudere jeugd slecht vertegenwoordigd is.

De gemeente Schinnen heeft zich al eens uitgesproken over centralisering van de accommodaties. Centralisatie biedt niet alleen voordelen op het gebied van accommodaties, maar ook op het gebied van financiën, deskundigheidsbevordering, jeugdopleiding, onderhoud en exploitatie. In de visie van het college van B&W is het, gelet op de ruimtelijke situering van de 6 kernen, geen optie om alle voetbalaccommodaties te centraliseren. Het realiseren van twee centrale accommodaties zou op termijn een serieuze optie kunnen zijn.

Met betrekking tot de voetbalaccommodatie in Oirsbeek bestaat het idee om het tweede veld van VV Adveo om te bouwen tot een kunstgrasveld om daarmee de bespelinggraad te verhogen.

Op het gebied van privatisering zijn slechts kleine stappen genomen in het verleden. Slechts enkele kantines en één kleedgebouw zijn eigendom van de verenigingen. Voor de rest zijn alle voorzieningen behorende bij een voetbalaccommodatie eigendom van de gemeente.

Het gehele onderhoud van de voetbalaccommodaties komt voor rekening en uitvoering van de gemeente Schinnen.

-Tennisaccommodaties

Ook het aantal tennisvelden is kwantitatief aan de hoge kant. Schinnen beschikt over 14 tennisbanen en 2 overdekte banen totaal derhalve 16, terwijl er ca 750 leden zijn bij de drie tennisverenigingen. Aan de hand van de norm van het NOC*NSF is de behoefte 1 veld per 80 leden, dus dit betekent in de situatie Schinnen ruim 9 banen.

De kantines en de velden van de twee tennisaccommodaties zijn geprivatiseerd. De tennisclubs ontvangen een bijdrage in het groot onderhoud van de gravelbanen.

Binnensportaccommodaties

Alle kernen beschikken weliswaar over een binnensportaccommodatie, maar de inrichting en de onderhoudstoestand verschillen nogal van elkaar. De binnensportaccommodaties hebben voornamelijk een functie voor onderwijs en verenigingssport. Daarbij hebben de gymzalen beperktere gebruiksmogelijkheden dan de sporthal. De bezetting van de meeste accommodaties is voor verbetering vatbaar. In veel accommodaties zijn er 'lege' uren. De sporthal in Oirsbeek zou met haar mogelijkheden een nog hogere bezetting moeten kunnen realiseren.

De gymzaal in Oirsbeek wordt vrijwel uitsluitend gebruikt door SVO. De behoefte om een eigen turnhal is reeds lang geleden uitgesproken.

Een aantal verenigingen geeft aan dat de onderhoudstoestand van kleedlokalen, kantines en gymzalen te wensen overlaat. Ook de hygiëne wordt in veel gevallen als slecht beoordeeld.

Zwembad

Schinnen beschikt over klein instructiebad, dat voornamelijk wordt gebruikt tijdens het schoolzwemmen waaraan de groepen 4 en 5 van de Schinnense basisscholen deelnemen. Daarnaast wordt het bad nog gebruikt door enkele specifieke doelgroepen en voor leeszemmen, maar het bad is niet bijzonder geschikt voor recreatief zwemmen. Uit onderzoek blijkt dat slechts 6% van de inwoners van 12 jaar en ouder gebruik maken van het zwembad in Schinnen. Ongeveer 50% van de inwoners maakt met enige regelmaat gebruik van een zwembad buiten Schinnen.

Openbare ruimte

De gemeente Schinnen beschikt over een groot aantal wegen, paden, plassen en natuur die zich uitstekend lenen voor sportieve recreatie zoals wandelen, fietsen, hardlopen, ruitersport en andere routegebonden vormen van sport en bewegen.

1.5.4 Subsidies

Op basis van de nota beleidsregels welzijn worden jaarlijks de subsidies vastgesteld. De gehanteerde uitgangspunten die van belang zijn voor deze nota worden hierna benoemd:

- De verenigingen die in aanmerking komen voor subsidie dragen in sterke mate bij aan de handhaving van de leefbaarheid in de kerkdorpen die deel uitmaken van de gemeente Schinnen. In 2005 is aanbevolen hierop niet te bezuinigen;
- De groepen jeugd en jongeren genieten de hoogste prioriteit. Hiertoe is een stimuleringsregeling van kracht voor verenigingen die jeugd tot 19 jaar en ouderen van 55 jaar en ouder motiveren deel te nemen aan activiteiten;
- Voor wat betreft de subsidiëring van de sportverenigingen is gekozen voor een subsidie voor jeugdleden. De sportdeelname van jeugd wordt van hoog belang geacht. Per jeugdlid ontvangt de vereniging een subsidie van € 20,-

Een aantal verenigingen vindt de huidige subsidieverordening weliswaar duidelijk, maar vindt de subsidies te laag.

1.5.5 Tarieven

In Schinnen is geen sprake van een actueel tarievenstelsel. De huren voor de sportaccommodaties zijn ooit in een ver verleden ontstaan, maar zijn niet gebaseerd op een actueel tarifieringssysteem.

De gehanteerde tarieven zijn, uitgaande van gemiddelden, laag te noemen. De huur voor een voetbalveld inclusief kleedlokaal bedraagt in de provincie Limburg gemiddeld ongeveer € 1.500,- Een voetbalveld inclusief kleedlokaal in Schinnen kost de vereniging ongeveer € 765,-

Een uur gymzaal kost in Schinnen € 3,97 voor een vereniging terwijl dit provinciaal gemiddeld € 7,60 kost.

Het dekkingspercentage in Schinnen, de verhouding tussen huuropbrengsten en accommodatiekosten, ligt op 12%. Dekkingspercentages tussen de 25%-50% zijn in Limburg meer regel dan uitzondering.

De indirecte subsidiering is in Schinnen dus hoog te noemen. Hoewel niet direct zichtbaar, profiteren de verenigingen indirect van de lage tarieven voor de accommodaties.

Qua tarieven bestaat er enige verdeeldheid onder de verenigingen. Een aantal verenigingen vindt de huidige tarieven in orde, terwijl andere verenigingen de huurkosten als groot knelpunt zien.

1.5.6 Sportstimulering en verenigingsondersteuning

Het gemeentelijke beleid was hoofdzakelijk voorwaardenscheppend. Er was geen actief beleid gericht op sportstimulering of verenigingsondersteuning. In 2004 is de gemeente Schinnen gestart met het breedtesportproject, dat zich primair richt op bewegingsarmoede onder jongeren en ouderen en de problemen en kansen voor de sportverenigingen.

Het breedtesportproject is onderverdeeld in drie subprojecten, te weten:

- **Jeugd en Sport**; jongeren tot 18 jaar worden gemotiveerd om (weer) te gaan sporten
- **Ouderen en Sport**; ouderen activeren en stimuleren tot sport- en beweegactiviteiten
- **Verenigingsondersteuning**

1.5.7 Schoolzwemmen

De groepen 4 en 5 van de Schinnense basisscholen nemen wekelijks eenmaal deel aan het schoolzwemmen. De leerlingen worden ingedeeld op basis van hun zwemvaardigheid en verdeeld over twee of drie groepen met ieder een eigen instructeur. Deze lestijd maakt in alle gevallen onderdeel uit van het bewegingsonderwijsprogramma van de scholen.

Er bestaat geen actueel protocol schoolzwemmen tussen gemeente, zwembad en de basisscholen, waarin zowel werkafspraken als prestatieafspraken zijn gemaakt. In die zin zijn de exacte doelstellingen van het schoolzwemmen niet duidelijk. Als aanname worden de landelijke doelstellingen als uitgangspunt gehanteerd voor de Schinnense situatie. Deze zijn:

1. Het leren zwemmen aan kinderen die geen zwemdiploma hebben
2. Het ontwikkelen van veelzijdig en intensief bewegingsgedrag in het water. Deze 'natte' gymnastiek kan een bijdrage leveren in het ontwikkelen van een betere conditie en het belasten van spieren die bij een reguliere gymles niet of nauwelijks belast worden.

Uit navraag bij de basisscholen blijkt dat ongeveer 12% van de leerlingen (exclusief bewoners AZC) in groep 4 nog niet beschikken over een zwemdiploma. Het is niet bekend waarom deze groep kinderen geen zwemdiploma heeft. In enkele gevallen wordt door de scholen de financiële situatie van de ouders of een lichamelijke beperking van de leerling als reden opgegeven.

De totale kosten van het zwemonderwijs bestaan uit de bijdrage aan het schoolzwemmen door de gemeente, het leerlingenvervoer en de ouderbijdrage. De totale kosten bedragen ruim € 56.000,-. Indien deze kosten worden afgezet tegen het aantal lesuren (40 uur) en het aantal leerlingen (325), betekent dit dat elke les per leerling € 4,30 kost.

Alle basisscholen onderkennen het belang van zwemvaardigheid en vinden het uitermate belangrijk dat kinderen een zwemdiploma behalen. Drie van de vijf basisscholen geven echter aan vraagtekens te zetten bij de effectiviteit en de toegevoegde waarde van het schoolzwemmen voor de grote groep kinderen die al beschikt over een diploma. Voor deze grote groep kinderen is het schoolzwemmen voornamelijk bedoeld om bewegingsgedrag in het water te ontwikkelen. Zij staan in beginsel dan ook positief tegenover ideeën ter verbetering van het bewegingsonderwijs, waarbij wel het bewegen in water structureel ingebed dient te worden.

De overige twee scholen vinden het van belang dat ook de kinderen die al een diploma bezitten de zwemvaardigheid onderhouden en dat schoolzwemmen een bijdrage levert in de motorische ontwikkeling.

Alle basisscholen onderkennen het belang van goed bewegingsonderwijs om bewegingsarmoede en overgewicht tegen te gaan en de motoriek van kinderen te verbeteren. Bij goed bewegingsonderwijs wordt in alle gevallen positief gesproken over het breedtesportproject 'Sjènne Bewaeg' en wordt aandacht gevraagd voor meer mogelijkheden tot buitensport, maar ook voor het belang van bewegen in water.

1.5.8 Organisatie en communicatie

Binnen het gemeentelijke apparaat maakt sport onderdeel uit van de afdeling Welzijn en Sociale Zaken. De communicatie met de sportverenigingen verloopt ook via deze afdeling.

Het contact tussen de gemeente en de verenigingen is niet erg frequent. Voor met name de onderwerpen accommodaties, klachten en subsidies is er contact. De verenigingen verwachten vanuit de gemeente meer ondersteuning op het gebied van accommodaties, subsidies en het werven van vrijwilligers.

Over het algemeen zijn de verenigingen kritisch t.o.v. de gemeente Schinnen. De klachtenafhandeling wordt slecht beoordeeld, de gemeente is te bureaucratisch en afstandelijk en vrijwel geen enkele vereniging vindt de gemeente sportminded. De wens wordt uitgesproken om een structurele overlegsituatie tussen gemeente en de verenigingen op te starten.

Hoofdstuk 2 Externe trends en ontwikkelingen

De maatschappij wordt meer en meer bewust van sport. Sport is overal. In reclame, op televisie in de vrije tijd en in kleding. Deze tendens zal ook de komende jaren verder toenemen. Sport is daarbij meer en meer onderdeel van de maatschappij. Onderzoek naar sport wordt dan ook altijd beïnvloed door ontwikkelingen in de maatschappij.

2.1 Sociaal-maatschappelijke ontwikkelingen

Maatschappelijke ontwikkelingen hebben een grote invloed op de sport. Te denken valt aan veranderende waarden en normen en de veranderingen in de tijdsbesteding. Ook valt te denken aan het tijdgebrek, juist bij tweeverdieners en jonge ouders.

Het Sociaal Cultureel Planbureau heeft de Rapportage Sport 2003 uitgebracht, waarin een weergave van maatschappelijke ontwikkelingen en hun invloed op de sport wordt gegeven. Enkele conclusies worden hieronder weergegeven.

Rapportage Sport 2003

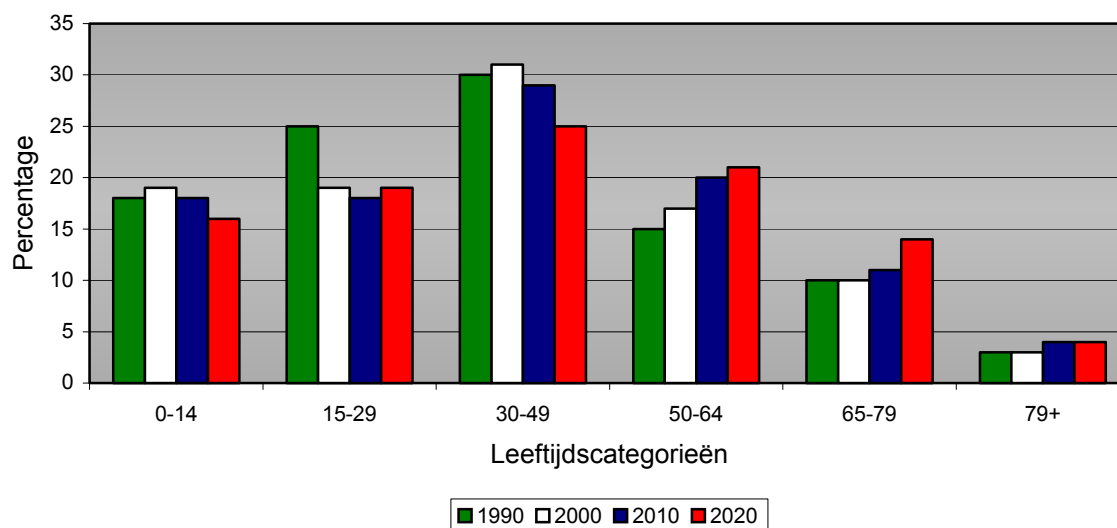
Sport in Nederland: Vrijblijvender, grootschaliger en commerciëler

- Nederlanders worden sportiever: tussen 1979 en 1999 steeg het aandeel sporters van 53% naar 65%. De grootste stijgingen deden zich voor bij ouderen (van 8% naar 35%) en bij vrouwen (van 50% naar 65%).
- Ondanks de groeiende deelname aan sport, beweegt 55% van de Nederlanders vanuit gezondheidsoogpunt nog altijd onvoldoende. Het aantal sportblessures ligt rond de 2,5 miljoen per jaar, maar neemt af. Voor 38% van de blessures is medische zorg nodig. Echter, de positieve effecten van sport (betere gezondheid, lager ziekteverzuim, hogere arbeidsproductiviteit) overtreffen de negatieve effecten (blessures).
- Zwemmen is met 32% de populairste sport in Nederland, gevolgd door toerfietsen (15%), fitness (13%), skeeleren en wandelen (beide 11%). De grootste teamsport, veldvoetbal, is de 6e sport van het land (9,5%).
- Sport wordt commerciëler. In 1988 was 36% van de zwembaden en 38% van de overdekte sportaccommodaties in particuliere handen, in 2000 was dat gestegen naar 58% en 56%. Van de openluchtaccommodaties is een geringer deel in handen van particulieren (in 2000: 21%). Deze toename ging gepaard met een verdriedubbeling van de baten en lasten van deze exploitanten (van 275 miljoen euro in 1988 tot bijna 850 miljoen euro in 2000).
- De consumentenbestedingen aan sport stegen in de jaren negentig met 53% tot 2,6 miljard euro. Deze groei was hoger dan de groei van de totale consumentenbestedingen over dezelfde periode en ook groter dan de inflatie.
- Sinds 1987/1988 groeide het aantal werknemers bij zwembaden en sportaccommodaties van 6.000 naar 16.000 en bij sportorganisaties (waaronder sportclubs) van 9.300 naar 20.800 (7.400 voltijdse banen).
- Een dalend aandeel sporters is lid van een sportvereniging (57% in 1979, 52% in 1999). Het totale aantal leden dat lid is, stijgt echter nog steeds (in 2003 + 0,9% t.o.v. 2001).

- Tussen 1990 en 2001 daalde het aantal sportverenigingen van 31.500 naar 29.600.
- De gemiddelde afstand die een sporter aflegt om bij de sportaccommodatie te komen, bedraagt 7,2 kilometer. In 55% van de gevallen wordt hierbij de auto gebruikt. Een afstand van ten hoogste 5 kilometer tot de sportaccommodatie wordt als optimaal gezien.

Een andere sociaal-maatschappelijke trend die genoemd dient te worden, is de steeds sterker wordende decentralisatie van instituten. Dit betekent dat veel meer verstandelijk- en meervoudig gehandicapten buiten de voor hen vertrouwde omgeving komen te wonen. Zo zullen in Limburg naar verwachting van de huidige 4.000 intramurale plaatsen er in 2010 slechts 1.800 instellingsplaatsen terug te vinden zijn (ten opzichte van 3.250 instellingsplaatsen in 2003). Dit heeft grote gevolgen voor de invulling van de vrije tijd (en dus ook sportactiviteiten) van deze mensen. Wanneer namelijk de planning van de besteding van hun vrije tijd voor een groot deel komt te liggen buiten de zorg, dan wordt een nog onvoorzien appèl op de samenleving gedaan.

2.2 Demografische ontwikkelingen



Figuur: Procentuele verdeling van de Nederlandse bevolking in 1990, 2000 en prognoses voor 2010 en 2020 (bron: SCP 2003)

De demografische ontwikkelingen zijn te kenschetsen als vergrijzing, ontgroening en verkleuring. Kortom, het aantal ouderen stijgt, het aantal jongeren neemt af en het aantal inwoners van allochtone herkomst neemt toe. Vergrijzing en verkleuring zijn van betekenis voor de sport, omdat de sportdeelname onder ouderen en etnische minderheden voorsnog lager ligt dan onder jongeren en autochtonen. Van betekenis is ook dat de Provincie Limburg (en dan met name het zuidelijke deel) wat betreft ontgroening en vergrijzing binnen Nederland voorop loopt ¹.

¹ ETIL, *Limburg in beeld 2002*, Maastricht 2002

Een voor de sport over het algemeen gunstige ontwikkeling is de stijging van de opleidingsniveaus, zoals die zich de afgelopen decennia heeft voorgedaan. Had van de 15-64-jarigen in 1974 nog 33% alleen basisonderwijs genoten en 8% een hbo/wo-opleiding, in 2000 gold dat voor respectievelijk 14% en 22%. Behalve het opleidingsniveau zijn ook de inkomens gestegen. Tussen 1970 en 1999 steeg het besteedbaar inkomen per hoofd van de bevolking met 38% (gecorrigeerd voor inflatie). Daarbij was er, vooral in de jaren zeventig en tachtig, sprake van een toenemende inkomensongelijkheid ².

Meer inkomen en een hogere opleiding betekenen echter niet automatisch dat er ook meer wordt gesport. Voor sport moet ook tijd beschikbaar zijn. Uitkomsten uit het Tijdsbestedingsonderzoek³ wijzen uit dat sinds 1975 steeds meer tijd wordt besteed aan arbeid en dat de hoeveelheid vrij besteedbare tijd met 3,1 uur is gedaald. Vooral personen onder de 50 jaar hebben het drukker gekregen. Onder 65-plussers nam de vrije tijd toe, onder 50-64-jarigen in eerste instantie ook maar na 1995 kregen 50-64-jarigen het weer drukker. Tegelijk is gebleken dat Nederland zich niet ontwikkelt in de richting van een '24-uurseconomie'. Vooral tijdens de avonden en weekeinden wordt er steeds meer tijd besteed aan huishoudelijke en zorgtaken. Het leeuwendeel van het betaalde werk vindt nog steeds doordeweeks overdag plaats. Toenemende bestedingsruimte, een groeiend aanbod en aan de andere kant (veelal) afnemende hoeveelheden vrije tijd hebben extra druk geplaatst op de vrijetijdsbesteding. Er valt meer te kiezen en er is minder tijd om keuzes in de praktijk te brengen.

2.3 Sociaal-economische ontwikkelingen

De sport kent een aanmerkelijk economisch belang. Dit belang is in de loop van de jaren negentig verder toegenomen. De zichtbare, directe bestedingen aan sport van consumenten zijn tussen 1992 en 2000 met de helft gestegen tot 2,6 miljard euro. De groei van de zichtbare, directe bestedingen was daarmee hoger dan de groei van de totale consumentenbestedingen over dezelfde periode.

De economische situatie anno 2005 is niet rooskleurig. Deze trend is al enige tijd geleden ingezet en de verwachting is dat dit vooralsnog niet zal verbeteren. De tegenvallende economie betekent enerzijds dat de werkloosheid verder zal toenemen, anderzijds zullen budgetten onder druk komen te staan. Dit heeft ook gevolgen voor de bestedingen aan sport.

2.4 Politiek-bestuurlijke ontwikkelingen

Sport wordt in toenemende mate erkend als middel om maatschappelijke problemen aan te pakken. De overheid heeft dit ook vertaald in beleid. De jaren negentig waren jaren van voorspoed, ook voor de sport. De (netto-)uitgaven voor sport van Rijk, provincies en gemeenten tezamen namen in de jaren negentig met 41% toe, van 509 miljoen euro in 1991 tot 718 miljoen euro in 2000.

Een ontwikkeling die ook vermeld moet worden is de terugtrekkende overheid. De afgelopen decennia heeft een verschuiving plaatsgevonden van een overheid die diensten en subsidies beschikbaar stelt, naar een overheid die in toenemende mate reguleert door het uitvaardigen van wetten en regels. Ook het beleid ten aanzien van voorzieningen is voortdurend in beweging. In toenemende mate is sprake van decentralisatie van taken van rijks- naar gemeentelijk niveau en van gemeente naar de particuliere sector. Bovendien vervaagt (zeker ten aanzien van voorzieningen) het onderscheid tussen commerciële en niet-commerciële voorzieningen. De verantwoordelijkheid van de overheid verschuift, ook op het terrein van de niet-commerciële voorzieningen, steeds meer naar het bieden van randvoorwaarden en het behouden/scheppen van een aantrekkelijk vestigingsklimaat.

² SCP, *Rapportage sport 2003*, Den Haag 2003

³ SCP, *Sociaal en Cultureel Rapport 2002*, Den Haag 2002

Op ruimtelijk gebied is een verschuiving van sport van 'dure' naar 'goedkope' grond te constateren. Vaak worden sportaccommodaties verplaatst van het centrum naar de rand van de stad of het dorp. De grond die daarmee beschikbaar komt is vaak interessant voor projectontwikkelaars die daarop woningbouw willen realiseren. In veel gevallen investeert de betreffende gemeente (een deel van) deze inkomsten in nieuwe sportaccommodaties. In het oog moet worden gehouden dat verplaatsing van voorzieningen ten koste kan gaan van het karakter en de leefbaarheid van een wijk of stadsdeel.

In 1999 heeft het ministerie van VWS de breedtesportimpuls in het leven geroepen. Door het inzetten van rijkssubsidies wilde VWS gemeenten, sportbonden en lokale organisaties stimuleren initiatieven te ontplooien, gericht op een duurzame verbetering van het lokale sportaanbod. Indien mogelijk in samenwerking met andere sectoren. Deze regeling is een groot succes. Echter, het ministerie van VWS heeft besloten dat 2004 het laatste jaar was dat gemeenten een subsidieaanvraag konden indienen. Veel gemeenten hebben deze mogelijkheid aangegrepen om (versneld) een aanvraag in te dienen. Dit geldt dus ook voor de gemeente Schinnen. Inmiddels heeft ruim 50% van de gemeenten een subsidieaanvraag ingediend.

In het kader van de bezuinigingen van het 2^e kabinet Balkenende, heeft ook het ministerie van VWS bezuinigingen doorgevoerd. Concreet betekent dit dat alle sportbonden hun instellingssubsidie zagen verdwijnen of drastisch zagen verminderen.

De Provincie Limburg heeft ondanks de mindere financiële ruimte een aantal lijnen uitgezet die wel degelijk kansen bieden voor de sport. Zo biedt het thema 'Jong zijn in Limburg' met het actieprogramma 'Ontplooiing als poort naar de maatschappij' aanknopingspunten als het gaat om sport, school en buurt. Binnen het thema 'Samen bouwen aan vitale kernen, wijken en buurten' bieden de actieprogramma's 'Voorzieningen op niveau' en 'Vitale netwerken en sociale betrokkenheid' aanknopingspunten voor sportinfrastructuur, sport voor mensen met functiebeperkingen, gezonde sportverenigingen, vrijwilligers in de sport en integratie van bewoners via het medium sport.

2.5 Trends en ontwikkelingen in sportdeelname

De geschetste ontwikkelingen op demografisch gebied, maar ook het veranderende gedrag van de sportconsument heeft invloed op de toekomstige sportdeelname. Hoewel er op dit gebied nog niet veel onderzoek is gedaan, zijn er toch een aantal trends en ontwikkelingen te benoemen:

- De demografische ontwikkelingen hebben invloed op de populariteit van verschillende takken van sport. Sporten die tot op hoge leeftijd kunnen worden beoefend zullen populairder worden (wandelen, fietsen, jeu de boules).
- Meer jongeren zullen gaan sporten vanuit gezondheidsmotieven. Mede hierdoor wordt fitness de meest beoefende sport.
- Verenigingssporten die nu vooral door de jeugd worden beoefend (voetbal, volleybal) zullen nog nauwelijks groei doormaken.
- De deelname aan individueel te beoefenen sporten zal toenemen. Veel van deze sporten zijn modegevoelig en zullen voornamelijk opgepakt worden door de commerciële aanbieders. Een en ander zal ten koste gaan van het aantal verenigingsleden.
- Veel jeugdigen haken op 13^{de} of 14^{de} levensjaar af als sportdeelnemer. Zij maken een keuze in hun vrijetijdsbesteding (school, bijbaantjes).
- De grens tussen sport en recreatie wordt steeds vager. Vooral de individueel te beoefenen sporten, zoals golf, fitness en skaten, winnen aan belang.

- Sportbeoefening neemt toe terwijl het aantal lidmaatschappen van sportverenigingen afneemt.
- Al sinds 1978 doen zich in Nederland geen veranderingen voor in de top drie van de (georganiseerde) sporten met de meeste leden. Voetbal staat nog altijd op de eerste plaats, gevolgd door tennis en gymnastiek⁴.

2.6 Overige ontwikkelingen in de sport

Er doen zich nog meer trends en ontwikkelingen voor die niet te ondervangen zijn in de hierboven behandelde paragrafen. Genoemd worden de volgende ontwikkelingen:

- De Provincie Limburg kent een groeiende achterstand met betrekking tot topsport in vergelijking met de rest van het land.
- De ruimte die de gemeentelijke overheid door de privatisering van sportaccommodaties heeft gelaten aan andere actoren binnen de sportsector (sportclubs, particuliere exploitanten), heeft geleid tot een verdubbeling van het aantal particuliere exploitanten van zwembaden, overdekte en openluchtsportaccommodaties. Deze toename ging gepaard met een verdriedubbeling van de baten en lasten van deze exploitanten. Een mogelijk gevolg van de explosieve groei van deze baten en lasten is dat tussen 1988 en 2000 het aantal multifunctionele sportzalen in overdekte sportaccommodaties met 31% is toegenomen; het aantal multifunctionele sporthallen nam in dezelfde periode met 23% toe. Deze ontwikkeling van sportaccommodaties sluit aan bij de veranderende vrijetijdsbehoeften van Nederlanders, gericht op meer kwaliteit en meer mogelijkheden tot het combineren van vrijetijdsactiviteiten.
- Kunstgras krijgt steeds meer aandacht. In de hockeysport, en in mindere mate het korfbal en tennis, is kunstgras tegenwoordig de norm. Een technologische ontwikkeling die in dit rapport niet mag ontbreken, is de ontwikkeling van het kunstgrasvoetbalveld. In 2001 werden nog slechts 15 van dergelijke velden aangelegd, een jaar later waren dat er al vierendertig. Voordelen van kunstgras zijn een verbetering van de kwaliteit van de sportbeoefening en een vrijwel onbeperkte bespelingcapaciteit. Inmiddels zijn de reglementen van de KNVB gewijzigd en is het toegestaan dat amateur-wedstrijden op kunstgras worden gespeeld.
- Een ander belangrijk verschijnsel binnen de sport is het tekort aan vrijwilligerskader. Ondanks dat het vrijwilligerslegioen gegroeid is, is er sprake van een gelijkblijvend vrijwilligerstekort⁵. Deze paradox vindt zijn oorsprong in de groeiende behoefte aan vrijwilligers (onder andere vanwege hogere eisen en grotere regeldruk) en de veranderende inzetbaarheid van vrijwilligers (minder belangstelling voor langdurig verplichtende activiteiten).

2.7 Ontwikkelingen in aanpalende beleidsterreinen

In toenemende mate wordt onderkend dat sport en bewegen, al dan niet in verenigingsverband, grote maatschappelijke betekenis heeft. Sport en bewegen heeft invloed op allerlei aspecten van de samenleving. Er ontstaan ook steeds meer dwarsverbanden met andere sectoren zoals welzijn, onderwijs, gezondheidszorg en kinderopvang. Zo leiden actief sporten en bewegen tot gezondheidswinst. Maar ook in de sfeer van welzijn, maatschappelijke participatie, integratie, sociale kwaliteit van de samenleving, leefbaarheid, onderwijs en werkgelegenheid zijn sport en bewegen instrumenten om maatschappelijke doelen te realiseren.

⁴ NOC*NSF, *Sporters in cijfers*, Arnhem 2002

⁵ NOC*NSF, *Tweemeting vrijwilligers in de sport*, Arnhem 2002

Deze tendens vertaalt zich ook in het voorzieningenniveau. Hier is de trend om multifunctionele accommodaties te bouwen duidelijk waarneembaar. Dit houdt in dat er minder solitaire sporthallen en sportvelden gebouwd worden. In plaats daarvan wordt steeds meer gestreefd naar clusters van een aantal sportvoorzieningen of zelfs naar welzijnsclusters waarbij combinaties ontstaan tussen (bijvoorbeeld) sport, onderwijs, welzijn en zorg.

Twee belangrijke onderwerpen waarbij de integraliteit zichtbaar wordt, verdienen extra aandacht:

- Buurt, Onderwijs en Sport;
- Sport, Bewegen en Gezondheid.

Buurt, Onderwijs en Sport (BOS)

De rijksoverheid gaat meer sturen op de aanpak van (probleem)wijken in de grotere steden en op achterstanden bij jongeren. Centraal daarin zal 'lokale samenwerking in de sportieve driehoek' staan, waarmee het maatschappelijke rendement van sport en bewegen verhoogd wordt. Per 1 november 2004 is door het ministerie van VWS een nieuwe subsidieregeling in het leven geroepen die gemeenten moet stimuleren om te starten met 'BOS-projecten' (de zogenaamde 'BOS-regeling').

Sport, Bewegen en Gezondheid (SBG)

Bewegingsarmoede is een van de belangrijkste risicofactoren voor de gezondheid. Ruim de helft van de Nederlandse bevolking beweegt onvoldoende en haalt de Nederlandse beweegnorm niet. Gezien de vergrijzing en de toename van welvaartsziekten bij de jeugd, zoals diabetes II en obesitas (vetzucht), is dit een zorgwekkende situatie. Het thema sport en bewegen is dan ook een speerpunt voor de bevordering van de gezondheid.

2.8 Conclusies

Sport maakt integraal onderdeel uit van de maatschappij. Daarbij is sport steeds minder een afgebakend terrein en de samenwerking met andere sectoren wordt hechter. Dit betekent dat ontwikkelingen in andere maatschappelijke sectoren, ook voor de sport consequenties hebben. In de subtitel van de Rapportage Sport 2003 wordt de ontwikkeling van sport als volgt samengevat: sport wordt vrijblijvender, grootschaliger en commerciëler.

Geconstateerd wordt dat de 'vette' jaren, met sterk toenemende ledenaantallen en groeiende budgetten, achter ons liggen. De komende jaren zal er in financieel opzicht een pas op de plaats gemaakt worden. Voor het eerst in decennia zal het aantal sportbeoefenaren relatief iets dalen. Bovendien maakt het tekort aan vrijwilligers de sportverenigingen kwetsbaar. Algemene trends, zoals vergrijzing en ontgroening, betekenen voor de sport dat (ook) andere doelgroepen dan de jeugd interessant worden. Opvallend is wel dat er een daling van het aantal sportende senioren wordt verwacht, terwijl deze bevolkingsgroep juist steeds groter wordt.

Niettemin lijkt sport cultureel gezien de wind in de zeilen te hebben. De belangstelling voor het lichamelijke is toegenomen en daarmee ook de belangstelling voor lichamelijk inspannende activiteiten. Sport lijkt daarnaast tegemoet te komen aan een (groeiende) behoefte aan spanning en avontuur. Onder invloed van onder meer individualisering en toenemende commerciële concurrentie is echter steeds minder evident dat de hedendaagse 'sportconsument' zich tot de sportvereniging bij hem of haar in de buurt zal wenden om in die behoefte te voorzien. De traditionele sportvereniging die zich dan ook uitsluitend richt op jeugd en wedstrijd sport krijgt het moeilijk. Bezinning op de gevolgen en mogelijkheden die trends en ontwikkelingen de sport bieden, is onontkoombaar voor de moderne sportvereniging.

Hoofdstuk 3 SWOT-Analyse

In de voorgaande hoofdstukken is stilgestaan bij de huidige situatie van sport en andere beleidsterreinen in de gemeente Schinnen en de trends en ontwikkelingen die hierop van invloed zijn. Dit resulteert in een overzicht van sterke en zwakke punten, van kansen en bedreigingen. Deze worden hieronder schematisch weergegeven. Op basis van de SWOT-analyse (Strengths, Weaknesses, Opportunities, Threats) worden de uitdagingen voor het toekomstige beleid geformuleerd.

3.1 SWOT

Sterkten	Zwakten
<ul style="list-style-type: none"> ▪ Voldoende sportaccommodaties, verspreid over de verschillende kernen van Schinnen ▪ Vrijwel iedere kern heeft basisvoorziening voor sport ▪ Groot aantal sportverenigingen ▪ Diversiteit aan sporten ▪ Groene en landelijke karakter ▪ Sociale, bindende rol van sportverenigingen in de kernen ▪ Gebruikmaking van de breedtesportimpuls ▪ Voldoende sportaanbod ▪ Diverse beleidsplannen beschikbaar ▪ Doelgroepenbeleid gemeente: jeugd en ouderen ▪ Belang verenigingen en vrijwilligers wordt onderkend ▪ Relatief lage tarieven accommodaties 	<ul style="list-style-type: none"> ▪ Geen actueel sportbeleidsplan ▪ Onvoldoende samenhang tussen de verschillende beleidsterreinen ▪ Onvoldoende samenwerkingsverbanden ten aanzien van bestaande voorzieningen en activiteiten ▪ Versnippering voorzieningen over veel kernen ▪ Bezetting sportaccommodaties ▪ Ontbreken van gegevens over sportdeelname ▪ Vrijwilligers groeiend knelpunt verenigingen ▪ Onderhoudstoestand enkele sportaccommodaties ▪ Geen actueel tariefsysteem accommodaties ▪ Relatief lage tarieven accommodaties ▪ In absolute zin teveel voetbal- en tennisvelden
Kansen	Bedreigingen
<ul style="list-style-type: none"> ▪ Meer aandacht vanuit andere beleidsvelden voor sport als middel om maatschappelijke problemen aan te pakken ▪ Stijgende populariteit individueel en anders- en ongeorganiseerde sportbeoefening ▪ Behoefte bij diverse partners om samen te werken ▪ Mogelijkheden om (sport)accommodaties te clusteren of multifunctioneel te gebruiken ▪ Vergrijzing (meer vrije tijd en ouderen zijn langer vitaal en sportief) ▪ Jongeren en ouderen gaan meer sporten ter bevordering van de gezondheid ▪ Groeiende overheidsaandacht voor sport ▪ Ontwikkelingen kunstgras ▪ Schinnen is op bepaalde gebieden relatief ongezond ▪ Sport kent een aanmerkelijk economisch belang ▪ Decentralisatie van (meervoudig) verstandelijk gehandicapten 	<ul style="list-style-type: none"> ▪ Ontgroening en vergrijzing, relatief hoge vergrijzing Schinnen ▪ Tekort aan vrijwilligers ▪ Economische recessie en bezuinigingen op alle overheidsniveaus ▪ Toenemende wet- en regelgeving van de diverse overheden ▪ Relatief teruglopend animo voor verenigingssport, met name bij jongeren in de leeftijd van 12-20 jaar ▪ Toenemende druk op de vrije tijd (vooral jongeren en tweeverdieners) ▪ Gezondheid bij jongeren laat te wensen over (bewegingsarmoede en overgewicht) ▪ Sport wordt vrijblijvender en commerciëler ▪ Dalende populariteit teamsporten ▪ Stijgende populariteit individueel en anders- en ongeorganiseerde sportbeoefening ▪ Schinnen is op bepaalde gebieden relatief ongezond

3.2 Thema's toekomstig beleid

Op basis van de analyse uit de vorige hoofdstukken kunnen de volgende thema's voor het toekomstige beleid worden geformuleerd:

Thema 1: -Sportvoorzieningen

Binnen de gemeente Schinnen vraagt zowel de kwaliteit als de kwantiteit van de sportaccommodaties aandacht. Wat behoort tot een basissportvoorziening en wat niet? Welke verantwoordelijkheid draagt de gemeente en welke de vereniging? Een optimale inzet van accommodaties is het uitgangspunt, waarbij mogelijkheden van centralisatie en privatisering besproken worden.

Daarnaast zal de gemeente oog hebben voor sport en bewegen in de openbare ruimte, waarbij aansluiting gezocht wordt bij de veranderende vraag.

Thema 2: -Sportaanbod

Willen sportverenigingen ook in de toekomst levensvatbaar zijn, zullen ze zich meer extern gericht moeten ontwikkelen en open staan voor veranderende eisen en behoeften van sporters.

De gemeente Schinnen onderkent het belang van een rijk en gevarieerd verenigingsleven en wil de verenigingen dan ook op een verantwoorde wijze ondersteunen. Er zal echter een balans moeten worden gezocht met het voornemen om burgers en dus ook verenigingen meer eigen verantwoordelijkheid te laten dragen.

Het sportaanbod wordt niet alleen bepaald door het verenigingsleven. Het verenigingsleven verliest zelfs jaarlijks terrein ten gunste van de ongeorganiseerde sport. De sportbehoeften zijn veranderd, niet alleen bij jongeren maar bij alle leeftijdsgroepen. Deze verandering in sportgedrag zal onderdeel moeten uitmaken van het gemeentelijke sportbeleid

Thema 3: -Sportstimulering

Het stimuleren van sport kent vele voordelen. Sporten is niet alleen leuk en gezellig, het draagt ook bij aan een goede gezondheid en aan het ontwikkelen van de sociale infrastructuur.

Hoewel de sportdeelname nog steeds groeit, zijn er aantoonbare groepen in onze samenleving die niet of te weinig sporten en bewegen. Het stimuleren van sporten onder jeugd en ouderen bevordert de gezondheid, de vitaliteit en de leefbaarheid in de kernen. Ook in Schinnen is er nog een te grote groep mensen die te weinig of helemaal niet sport of beweegt. Het gemeentelijke beleid moet erop gericht zijn om zoveel mogelijk mensen in Schinnen aan het sporten en bewegen te krijgen en/of te houden.

Thema 4: -Subsidies en tarieven

Enerzijds zal sport betaalbaar moeten blijven, anderzijds zal ook de gemeente kritisch moeten kijken naar de mate van kostendekkendheid als het gaat om exploitatie van de sportaccommodaties en daaraan gekoppeld de huurbijdragen. De subsidies zullen meer als middel worden beschouwd in plaats van een doel op zich. Verenigingen zullen geprikkeld moeten worden om een bijdrage te leveren aan het gemeentelijke sportbeleid.

Hoofdstuk 4 Sportbeleid

Vanuit de interne en externe analyse zijn vier thema's geformuleerd die als basis gelden voor het sportbeleid 2005-2009. Bij de uitwerking van deze thema's is enerzijds uitgegaan van de sterke punten en het benutten van de kansen die zich gaan voordoen en anderzijds van het verminderen van de zwakke punten en het afwenden van de bedreigingen.

4.1 Algemeen

Binnen de gemeente Schinnen neemt sport een prominente plaats in. Sport wordt ervaren als ontspannend en het draagt bij aan de lichamelijke en geestelijke gezondheid.

Daarnaast kan sport bijdragen aan de leefbaarheid binnen de gemeente Schinnen. Sport bevordert de onderlinge samenhang binnen de gemeenschap, voorkomt sociaal isolement, draagt bij aan de ontplooiing en vorming van mensen en sport bevordert de gezondheid.

Sport staat midden in de Schinnense gemeenschap. Sportverenigingen hebben een belangrijke sociale functie in de woonkernen en vormen een bindende factor. Sport wordt niet langer beschouwd als doel op zich, maar zal in toenemende mate als instrument worden ingezet bij andere sectoren zoals jeugd, ouderen, gezondheid en onderwijs.

4.2 Visie sportbeleid

Het sportbeleid is erop gericht dat zoveel mogelijk inwoners van Schinnen gaan c.q blijven sporten en bewegen, vanuit de overtuiging dat sporten en bewegen een positieve bijdrage levert aan de gezondheid, de ontspanning en de leefbaarheid. De inwoners moeten in staat worden gesteld om te kunnen sporten en bewegen vanuit hun eigen interesse en omstandigheid, in een bereikbare en geschikte omgeving en tegen een betaalbare prijs. De gemeente schept voorwaarden, waarbinnen inwoners en organisaties een eigen verantwoordelijkheid kunnen nemen.

4.3 Doelstellingen sportbeleid

- **Sporten en bewegen mogelijk maken en houden voor alle inwoners van Schinnen en daarmee zoveel mogelijk mensen te stimuleren om te gaan sporten**
- **Het verhogen van de kwaliteit van sportbeoefening**
- **Het realiseren van maatschappelijke doelen, waarbij sport als instrument wordt ingezet**
- **Het bevorderen van sportstimuleringsactiviteiten voor specifieke doelgroepen**

4.4 Speerpunten sportbeleid

Om de genoemde doelstellingen te realiseren, wordt het sportbeleid vormgegeven aan de hand van vier speerpunten, te weten:

1. Sportvoorzieningen
2. Sportaanbod
3. Sportstimulering
4. Subsidies en tarieven

In deze kadernotitie zal per speerpunt de visie, de beleidsuitgangspunten en de doelstellingen geformuleerd worden. Vervolgens worden de geformuleerde doelstellingen uitgewerkt, wat resulteert in beleidsvoornemens.

4.5 Gemeentelijke taken

De gemeente Schinnen ziet het als haar kerntaak om invulling te geven aan het sportbeleid. Binnen deze kerntaak vervult de gemeente de volgende rollen:

Voorwaardenscheppende rol

Deze rol wordt ingevuld in de vorm van investeringen in bestaande en nieuwe sportaccommodaties, het verstrekken van subsidies en het hanteren van een redelijk tarievenstelsel. Door het scheppen van deze voorwaarden maakt de gemeente het mogelijk dat het aanbod van sportvoorzieningen kwalitatief en kwantitatief past bij de omvang van en de vraag vanuit de bevolking en de ambities van de raad.

Stimulerende rol

De gemeente stimuleert sportdeelname door het verstrekken van subsidies, het gebruikmaken van subsidies van andere overheden, het ondersteunen van (nieuwe) initiatieven, het inzetten van sport om maatschappelijke doelen na te streven en door het communiceren met de bevolking.

Regisserende rol

De gemeente regisseert de uitvoering van het beleid, bevordert en regisseert (lokaal én regionaal) samenwerking tussen partijen die er op is gericht het aanbod aan voorzieningen te versterken en/of de maatschappelijke waarde van de sport te benutten en neemt initiatieven die leiden tot vernieuwing.

Rol als eigenaar, beheerder en exploitant van accommodaties

In deze hoedanigheid heeft de gemeente de taak om haar inwoners een breed pakket van basisvoorzieningen te garanderen tegen een betaalbare prijs. Basisvoorzieningen zijn de binnen- en buitensportaccommodaties en de voorzieningen voor recreatiebeoefening in de open lucht. Als exploitant zal de gemeente echter ook streven naar efficiency van het aanbod en naar eigen verantwoordelijkheid van de gebruikers.

Hoofdstuk 5 Sportvoorzieningen

5.1 Algemeen

Traditioneel worden sportvoorzieningen door de gemeentelijke overheid ingezet als belangrijk instrument om sport onder de burgers te stimuleren. Accommodatiebeleid is daardoor een van de belangrijke pijlers binnen het sportbeleid. Het accommodatiebeleid stelt de kaders met betrekking tot het faciliteren van sportverenigingen en biedt de garantie voor een laagdrempelig sportaanbod aan de burgers.

5.2 Visie

Sportvoorzieningen vormen de basisvoorwaarde om te kunnen sporten. De gemeente draagt zorg voor voldoende binnen- en buitensportaccommodaties en bevordert een optimale inzet en multifunctioneel gebruik van diverse buitensportaccommodaties. Een optimale spreiding, een goede bereikbaarheid en veiligheid zijn belangrijke criteria.

De kwaliteit van sportbeoefening wordt mede bepaald door de kwaliteit van de sportaccommodaties. De kwaliteit heeft dan ook een hogere prioriteit dan de nabijheid. Voor de allerjongste jeugd tot 12 jaar is het wel wenselijk om spel- en sportvoorzieningen dicht bij huis en school te realiseren.

Centralisatie van accommodaties kan een positieve bijdrage leveren aan de kwaliteit van de accommodaties en daarmee aan de kwaliteit van sportbeoefening. Bovendien vermindert hierdoor de kwantiteit en daarmee de exploitatielasten voor de gemeente Schinnen. Clustering van accommodaties zal ook leiden tot clustering van sportverenigingen; een ontwikkeling die ook voor Schinnense sportverenigingen noodzakelijk zal zijn.

Om zoveel mogelijk mensen te stimuleren om te sporten, zullen de accommodaties betaalbaar moeten blijven. In de visie van de gemeente Schinnen is de sportende consument overigens wel bereid om mee te betalen aan verbetering van de kwaliteit.

Voorzieningen moeten niet alleen gecreëerd worden voor de georganiseerde sporters. Het aantal ongeorganiseerde sporters neemt jaarlijks toe. Voorzieningen in de openbare ruimte moeten ertoe leiden dat ook tegemoet wordt gekomen aan de behoeften van deze doelgroep.

5.3 Beleidsuitgangspunten

De gemeente Schinnen voert een accommodatiebeleid dat inspeelt op ontwikkelingen en kansen. Leidend principe is de mate waarin initiatieven een bijdrage leveren aan de doelstellingen van het gemeentelijke sportbeleid, maar ook het maatschappelijke draagvlak. Het maatschappelijke draagvlak wordt omschreven als 'de mate waarin een voorziening bijdraagt aan het welzijn van de gehele gemeente, in combinatie met de bezettingsgraad'.

Basissportvoorzieningen worden gerealiseerd en onderhouden door de gemeente.

Sporters worden steeds kritischer als het gaat om de kwaliteit van het aanbod en zijn ook bereid om hiervoor te betalen. De kwaliteit van de sportaccommodaties zal hierin ook moeten meegroeien. Investerings die gemoeid zijn met het verbeteren van de accommodaties zullen gedeeltelijk worden verrekend in de huurtarieven.

De gemeente Schinnen streeft een intensief en multifunctioneel gebruik van voorzieningen na vanuit de overweging dat de behoefte hiervoor bestaat en dat een gezamenlijk gebruik het draagvlak voor een accommodatie vergroot. Voorzieningen voor de basisschool jeugd worden zoveel mogelijk gerealiseerd in de omgeving van huis en school.

Bovendien worden, waar mogelijk, accommodaties gecentraliseerd aangezien centralisatie leidt tot vermindering van exploitatielasten, tot verbetering van de kwaliteit van sportbeoefening en tot versterking van de vitaliteit van verenigingen. Daar waar mogelijk en gewenst worden decentrale voorzieningen, voor met name de jeugd, gerealiseerd.

Verenigingen worden gestimuleerd om accommodaties in eigen beheer te nemen, indien dit hun positie versterkt. Dit zal voornamelijk gelden voor buitensportaccommodaties.

Bij het vaststellen van de gebruiksroosters voor de binnensportaccommodaties zijn de populaire tijden schaars en dat leidt tot concurrentie. Indien hierdoor tegenstellingen ontstaan, zullen de uitgangspunten van het sportbeleid leidend zijn. Verenigingen die gericht uitvoering geven aan het sportbeleid krijgen dan voorrang.

Het realiseren van accommodaties met een regiofunctie is geen aandachtspunt.

De openbare ruimte wordt in toenemende mate gebruikt voor sport en beweging. Sport, spel en bewegen krijgt extra aandacht bij de inrichting van de openbare ruimte.

5.4 Doelstellingen

- 1. Het vaststellen van een basissportvoorziening**
- 2. Het optimaliseren van gebruik en bezetting van de sportaccommodaties**
- 3. Het streven naar een efficiënter ruimtegebruik**
- 4. Het realiseren en onderhouden van spel- en sportvoorzieningen ten behoeve van de basisschooljeugd in de nabijheid van huis en school**
- 5. Het inbedden van ruimte en voorzieningen voor sport, spel en bewegen bij de inrichting van de openbare ruimte.**

5.4.1 Het vaststellen van een basissportvoorziening

Het is van belang om kaders te stellen welke voorzieningen aangemerkt worden als een basissportvoorziening. De volgende criteria worden hiervoor gehanteerd:

- de voorziening moet bestemd zijn en gebruikt worden voor actieve sportbeoefening waarvoor een fysieke inspanning geleverd moet worden;
- de voorziening dient in hoge mate een bijdrage te leveren aan de doelstellingen van het sportbeleid in het algemeen, aan de sportstimulering in het bijzonder en aan de leefbaarheid;
- de voorziening is in de openbare ruimte of op de commerciële markt niet of beperkt beschikbaar;
- de voorziening heeft maatschappelijk draagvlak, bereikt een hoge bezettingsgraad en geeft invulling aan de lokale sportbehoefte;
- in het geval van sporthallen en gymzalen dienen deze bestemd te zijn voor gebruik door het onderwijs en door verschillende verenigingen ten behoeve van meerdere sportvormen.

De gemeente Schinnen draagt bij aan de realisatie en aan het onderhoud van basissportvoorzieningen als wordt voldaan aan bovenstaande criteria. Bij het bepalen van de standaardinrichting worden landelijke normeringen gehanteerd. Secundaire voorzieningen zoals kantines, clubgebouwen en opbergruimten worden als een verantwoordelijkheid van de vereniging zelf beschouwd.

Bij wederzijds voordeel zal een vorm van privatisering van het beheer en onderhoud van de buitensportaccommodaties overwogen worden.

Op basis van bovenstaande criteria kan gesteld worden dat binnen de gemeente Schinnen een gymnastiekzaal, een sportzaal, een sporthal, een voetbalaccommodatie en een tennispark tot een basissportvoorziening gerekend mogen worden.

Zwembad

Op basis van de gestelde criteria mag geconcludeerd worden dat een zwembad geen basissportvoorziening is voor de gemeente Schinnen. Het zwembad heeft onvoldoende maatschappelijk draagvlak: het draagt niet bij aan het welzijn van de hele gemeente, het heeft een lage bezettingsgraad en het geeft weinig invulling aan de lokale behoefte. Bovendien zal het zwembad ook in de toekomst geen regiofunctie gaan vervullen gelet op de capaciteit en de mogelijkheden en de aanwezigheid van zwembaden in de regio (Geleen, Sittard, Hoensbroek).

Turnhal

Reeds lange tijd bestaat er de behoefte om in Oirsbeek een hal te realiseren ten behoeve van de turnsport. Op basis van de gestelde criteria ten aanzien van een basissportvoorziening zal de gemeente Schinnen geen sportvoorziening creëren die uitsluitend door de turnvereniging gebruikt gaat worden. Echter, gelet op het feit dat de gemeente Schinnen voordelen ziet in het concentreren van sportaccommodaties in Oirsbeek en het feit dat de turnvereniging met grote capaciteitsproblemen kampt, wordt het voornemen uitgesproken om een zaal te verbinden aan de huidige sporthal, onder de volgende voorwaarden:

- De zaal wordt onder andere gebruikt voor de turnsport en zal deels als turnzaal ingericht worden, zonder dat de multifunctionele mogelijkheden hierdoor beperkt worden
- De scholen kunnen gebruik maken van de accommodatie
- Er komt een verbinding met de huidige sporthal, om daarmee het multifunctionele karakter te versterken
- In het kader van sportstimulering wordt de zaal ingezet ten behoeve van activiteiten voor jong en oud
- Het invullen van zelfverdedigingsporten en weerbaarheidstrainingen zal in deze zaal mogelijk worden
- De huidige gymzaal in Oirsbeek zal verdwijnen

Beleidsvoornemen:

- 1. De criteria hanteren voor het bepalen van een basissportvoorziening en op basis daarvan een bijdrage leveren aan het onderhoud en realisatie van de voorziening.**
- 2. Het vaststellen van een standaardinrichting van voorzieningen voor zowel binnensport als buitensport conform landelijke normeringen**
- 3. Secundaire voorzieningen worden overgedragen aan verenigingen**
- 4. Onderzoek naar mogelijkheden privatisering beheer en onderhoud**

Beleidsvoornemen:

- 5. *Het zwembad in Schinnen wordt niet langer als basissportvoorziening aangemerkt***
- 6. *Het realiseren van een zaal, die verbonden is aan de sporthal in Oirsbeek, die deels wordt ingericht als turnzaal en die multifunctioneel ingezet zal worden***

5.4.2 Het optimaliseren van gebruik en bezetting van de sportaccommodaties

Des te meer een accommodatie gebruikt wordt des te hoger is het maatschappelijke draagvlak en des te waardevoller is een accommodatie voor de Schinnense gemeenschap.

De binnensportaccommodaties zijn tijdens de populaire uren (18.00 – 22.00 uur) goed bezet en ook de basisscholen maken dagelijks gebruik van een aantal binnensportaccommodaties. Toch staan diverse accommodaties een groot aantal uren leeg. De buitensportaccommodaties worden vrijwel alleen maar gebruikt door de hoofdgebruiker, veelal in de avonden en in de weekenden.

Bij de uitvoering van het breedtesportproject zal vooral gekeken moeten worden naar een optimale benutting van de lege uren en het onderwijs moet ook gebruik kunnen maken van de buitensportaccommodaties.

Bij het vaststellen van de gebruiksroosters voor de binnensportaccommodaties zijn de populaire tijden schaars, wat leidt tot concurrentie. Indien hierdoor tegenstellingen ontstaan, zullen de uitgangspunten van het sportbeleid leidend zijn. Verenigingen die gericht uitvoering geven aan het sportbeleid krijgen dan voorrang.

Beleidsvoornemen:

- 7. *Optimaal gebruik van sportaccommodaties wordt gestimuleerd***
- 8. *Het basisonderwijs kan ten behoeve van het bewegingsonderwijs gebruik maken van de buitensportaccommodaties***
- 9. *Verenigingen die zich conformeren aan het sportbeleid krijgen voorrang bij het vaststellen van de gebruiksroosters***

5.4.3 Het streven naar een efficiënter ruimtegebruik

Binnen de gemeente Schinnen liggen qua normering te veel voetbalvelden. Op basis van het aantal elftallen en het toepassen van de norm Senioren Wedstrijd Equivalent (SWE), is er behoefte aan 5 voetbalvelden. In de praktijk heeft de gemeente in totaal 10 voetbalvelden in eigendom en beheer. Dit betekent niet alleen dat er sprake is van een overcapaciteit, maar ook dat de exploitatielasten hoog zijn in relatie tot het effectieve gebruik.

Deze situatie is beschreven vanuit een collectief perspectief en dus niet op basis van de capaciteitsbehoefte per vereniging.

Een versnippering van voetbalaccommodaties draagt over het algemeen niet bij aan de kwaliteit van de accommodatie en dus ook niet aan de kwaliteit van sportbeoefening.

In een van de criteria ter bepaling of een voorziening tot een basisvoorziening behoort, wordt gesteld dat de voorziening invulling moet geven aan de lokale sportbehoefte. Een voetbalaccommodatie behoort absoluut tot een basisvoorziening, maar dat geldt niet voor 5 voetbalaccommodaties in een gemeente met 14.000 inwoners.

De gemeente Schinnen gaat in de komende jaren de voetbalaccommodaties centraliseren. Uiteindelijk moet dit leiden tot twee kwalitatief hoogwaardige voetbalaccommodaties, te weten één in Puth (Doenrade, Puth en Sweikhuizen) en één tussen de kernen Oirsbeek en Schinnen (Schinnen, Oirsbeek, Amstenrade). In de planontwikkeling zal de aanleg van kunstgrasvelden worden opgenomen, waarbij opgemerkt wordt dat ook basisscholen, andere sportverenigingen en overige doelgroepen gebruik moeten kunnen maken van de accommodaties.

Behalve dat centralisatie bijdraagt aan een efficiënter ruimtegebruik en aan een verbetering van de kwaliteit van sportbeoefening, draagt het ook bij aan de toekomst van de voetbalsport in Schinnen. Gelet op de afname van het aantal basisschoolleerlingen, de toenemende vergrijzing en het feit dat de verenigingssport in de komende jaren verder terrein zal verliezen, ziet de toekomst voor de huidige voetbalverenigingen in Schinnen er niet rooskleurig uit. Anno 2005 baren de ledenaantallen en de leeftijdsverdeling bij de verenigingen al zorgen en naar verwachting zal dit in de komende jaren verder verslechteren.

Het centraliseren van de voetbalaccommodaties beoogt dan ook niet dat er drie afzonderlijke accommodaties bij elkaar worden geplaatst. Er komt één accommodatie, die uiteindelijk ook door één voetbalvereniging gebruikt zal worden. De gemeente Schinnen zal hierin een initiërende en bemiddelende rol gaan vervullen.

Beleidsvoornemen:

10. Centralisatie van voetbalaccommodaties in Oirsbeek en Puth, waarbij de mogelijkheid tot aanleg van kunstgrasvelden in de planvorming wordt opgenomen

11. De voetbalverenigingen actief betrekken bij de planontwikkeling, waarbij vooral de samenwerkingsvorm centraal zal staan

5.4.4 Het realiseren en onderhouden van spel- en sportvoorzieningen ten behoeve van de basisschooljeugd in de nabijheid van huis en school

Hoewel in het kader van een efficiënter ruimtegebruik voorgenomen is om accommodaties te centraliseren, wordt daarentegen het belang uitgesproken om spel- en sportvoorzieningen voor de jongste jeugd te realiseren en onderhouden in de nabijheid van huis en school. De veiligheid en de laagdrempeligheid zal eraan bijdragen dat kinderen meer gaan sporten en bewegen.

Dit kan gerealiseerd worden door trap- en speelveldjes aan te leggen en/of te onderhouden in huidige woonkernen of in de planvorming mee te nemen bij toekomstige uitbreidingsplannen.

Daarnaast wordt als uitgangspunt gehanteerd dat er, waar mogelijk, sportvoorzieningen worden gerealiseerd in de nabijheid van de basisscholen. Dit heeft de volgende voordelen:

- Er ontstaat een voorziening die gemakkelijk bereikbaar is voor de schooljeugd
- De voorziening kan worden ingezet voor het bewegingsonderwijs
- De voorziening kan worden ingezet voor sportactiviteiten tijdens de naschoolse opvang
- De school heeft vaak een centrale ligging, zodat de sportvoorziening ook door buurtverenigingen gebruikt kan worden.
- De voorziening geeft andere sportmogelijkheden

In dit kader wordt de nieuwe stimuleringsregeling van het ministerie van VWS genoemd. Als opvolger van de breedtesportimpuls is per december 2004 de BOS (Buurt, Onderwijs, Sport)- impuls geïntroduceerd. Deze impuls stimuleert de samenwerking tussen deze drie werkgebieden als middel om het rendement van sport en bewegen onder jongeren te verhogen.

Beleidsvoornemen:

- 12. Decentraal in de nabijheid van huis en school zijn sport- en spelvoorzieningen ten behoeve van de basisschoolkinderen**

5.4.5 Het inbedden van ruimte en voorzieningen voor sport, spel en bewegen bij de inrichting van de openbare ruimte.

Schinnen leent zich uitstekend voor allerlei routegebonden sporten, zoals fietsen, wandelen, trimmen en ruitersport. Ook de visvijver en de jeu de boulesbanen maken onderdeel uit van voorzieningen in de openbare ruimte. De gemeente zal zich sterk maken voor veilige fietspaden, wandelpaden, ruitersporen en andere geschikte voorzieningen of routes.

Beleidsvoornemen:

- 13. Bij de (her)inrichting van wijken, kernen en natuur dient in samenspraak met deskundigen op het gebied van ruimtelijke ordening ingebed te worden dat er mogelijkheden komen om te sporten, bewegen en spelen.**
- 14. Bestaande voorzieningen in de openbare ruimte dienen structureel onderdeel uit te maken van het onderhoudsprogramma.**

Hoofdstuk 6 Sportaanbod

6.1 Algemeen

Behalve de feitelijke sportvoorzieningen is het beschikbare sportaanbod zeker zo belangrijk. De kwaliteit, beschikbaarheid, laagdrempeligheid van het aanbod zijn mede bepalend of mensen gaan sporten en bewegen. Bovendien zal het sportaanbod moeten inspelen op de veranderende behoeften van de sport consument.

6.2 Visie

De sportverenigingen hebben een vaste positie verworven in de maatschappij. De sportvereniging bereikt met haar activiteiten een groot aantal burgers, dat zodoende in aanraking komen met ontspanningsmogelijkheden, normen en waarden, saamhorigheid en gezonde tijdsbesteding.

De positie van de sportvereniging is echter aan verandering onderhevig. Onder druk van veranderende behoeften, een kostenbewustere overheid en een afnemende bereidheid tot vrijwilligerswerk wordt de traditionele vereniging gedwongen haar rol te heroverwegen. Kwaliteit is daarbij het motto. Een vereniging die aan deze verandering tegemoet wil komen, heeft in de toekomst voldoende vitaliteit om te kunnen blijven bestaan. Vitaal in de zin van: bereidheid tot verandering, georiënteerd op de maatschappij, klant- en omgevingsgericht en beschikkend over een kwalitatief hoogwaardige organisatie. De vitale vereniging is dus niet alleen intern gericht maar met name ook extern.

Steeds meer mensen kiezen ervoor hun sport uit te oefenen zonder lid te worden van een vereniging of andere sportinstelling. Zij gaan zelfstandig fietsen, trimmen, wandelen etc. in de openbare ruimte (ongeorganiseerde sport).

Ook modieuze sportbeoefening waarbij sfeer en omgeving belangrijk zijn, wint terrein. Te denken valt aan fitness, aerobics, spinning etc. Vaak heeft een dergelijke beoefening een kortstondig tijdelijk karakter (anders georganiseerde sport).

6.3 Beleidsuitgangspunten

De gemeente Schinnen gaat zich primair bezighouden met de georganiseerde sport. Behalve een voorwaardenscheppende zal de gemeente hier ook de regisserende rol vervullen. Zonder een goed functionerend verenigingsleven is een bijdrage van de sport aan de leefbaarheid en aan de kwaliteit van het leven voor de inwoners ondenkbaar.

Als uitgangspunt voor de activiteiten die op het gebied van verenigingsondersteuning opgezet zullen worden, geldt de aanvraag van de gemeente in het kader van de Breedtesportimpuls (BSI). Verenigingsondersteuning is één van de drie deelprojecten die zijn opgenomen in de BSI-aanvraag.

Voor wat betreft de ongeorganiseerde sport treedt de gemeente Schinnen zowel stimulerend als voorwaardenscheppend op, door op het gebied van ruimtelijke ordening de mogelijkheden om te sporten, bewegen en spelen structureel in te bedden.

De anders georganiseerde sport wordt volledig overgelaten aan de commerciële sector.

6.4 Doelstellingen

- **Het gericht ondersteunen van sportverenigingen**
- **Het versterken van de vitaliteit van verenigingen**
- **Het verbeteren van de communicatie tussen gemeente en sportverenigingen**
- **Het stimuleren van en het scheppen van voorwaarden voor de ongeorganiseerde sport**

6.4.1 Het gericht ondersteunen van sportverenigingen

De Schinnense sportverenigingen hebben een belangrijke functie in de diverse woonkernen waar het gaat om de leefbaarheid en de sociale integratie. Door verschillende maatschappelijke ontwikkelingen hebben veel sportverenigingen moeite om het hoofd boven water te houden. Om de maatschappelijke functie die de sportvereniging heeft te kunnen behouden, is ondersteuning nodig.

Uit de inventarisatie onder Schinnense verenigingen blijkt dat het invullen van kader- en vrijwilligersfuncties een groot knelpunt is. De neiging van leden wordt groter om slechts als afnemer betrokken te zijn bij een vereniging, in plaats van vrijwilliger. Aangezien het voortbestaan van de verenigingen afhankelijk is van de inzet van vrijwilligers, is dit een zeer belangrijk aandachtspunt.

Het is voor de verenigingen dan ook noodzakelijk om gezamenlijk, pro-actief, op de maatschappelijke ontwikkelingen in te spelen. Door het organiseren van themabijeenkomsten, het aanbieden van een passend cursusaanbod, verenigingsondersteuning op maat en het vestigen van de aandacht op het vrijwilligerswerk wordt getracht de verenigingen de helpende hand toe te steken.

De volgende activiteiten zullen er toe moeten leiden dat deze doelstelling wordt gerealiseerd:

- Ontwikkelen en uitvoeren van cursussen en themabijeenkomsten ten behoeve van de sportverenigingen.
- Houden van gesprekken met belangstellende verenigingen en het vervolgens invulling geven aan hun ondersteuningsbehoeften.
- Ontwikkelen van vrijwilligersbeleid op verenigingsniveau met daarbij aandacht voor het werven en behouden van vrijwillig kader.
- Actief stimuleren en creëren van samenwerkingsverbanden tussen sportverenigingen onderling en tussen sportverenigingen en andere maatschappelijke organisaties.
- Ondersteuning van sportverenigingen bij het opzetten van activiteiten voor specifieke doelgroepen.
- Ondersteuning van sportverenigingen bij mogelijke privatiseringstrajecten.

Beleidsvoornemen:

15. Het op een zodanige wijze ondersteunen van sportverenigingen dat ze beter in staat zijn om haar maatschappelijke functie uit te voeren

16. Het bieden van ondersteuning van sportverenigingen bij het werven en behouden van vrijwilligers

6.4.2 Het versterken van de vitaliteit van verenigingen

Willen verenigingen de toekomst met vertrouwen tegemoet zien, dan zal ze zich moeten ontwikkelen tot een organisatie die oog heeft voor, en onderdeel uitmaakt van de maatschappij en die in staat is in te spelen op ontwikkelingen en de behoeften van de sporters. Innovatie, samenwerking, schaalvergroting en professionalisering zijn hierbij kernbegrippen. De gemeente Schinnen wil de verenigingen die bereid zijn om een maatschappelijke rol te vervullen en zich ook openstellen voor vernieuwing, ondersteunen.

In de visie van de gemeente is sprake van een vitale sportvereniging wanneer aan de volgende criteria wordt voldaan:

- Een positie binnen de samenleving, te weten een vereniging die verantwoordelijkheid neemt en (ook) extern gericht is. Samenwerking met andere verenigingen, onderwijs en welzijnsorganisaties is hiervan een logisch gevolg.
- Financieel heeft de club geen liquiditeitsprobleem en kunnen ook schulden op lange termijn worden voldaan.
- Een visie op de eigen positie welke vertaald is in beleidsplannen voor de kortere en langere termijn.
- Beschikt over voldoende en geschikt kader.
- De beschikking over een eigentijdse accommodatie die aan alle wettelijke eisen voldoet.

Het feit dat het aantal jongeren afneemt, het aantal ouderen toeneemt en dat de sportconsument zich anders is gaan gedragen, heeft consequenties voor de traditionele sportverenigingen. De kwaliteit van accommodaties, het kader, schaalvergroting en met name het actief inspelen op de veranderende omgeving worden van doorslaggevend belang voor het voortbestaan van de Schinnense sportverenigingen.

Beleidsvoornemen:

- 17. *Het actief stimuleren en ondersteunen van verenigingen gericht op het versterken van de vitaliteit conform gestelde criteria.***

6.4.3 Het verbeteren van de communicatie tussen gemeente en sportverenigingen

De verenigingen hebben aangegeven behoefte te hebben aan meer communicatie en intensiever overleg met de gemeente. De gemeente staat hier positief tegenover in de overtuiging dat de doelstellingen en voornemens uit deze nota een goede en voortdurende communicatie met de sportverenigingen vereisen.

Sportverenigingen zijn uiteraard vrij om zelf de krachten te bundelen, echter de gemeente Schinnen ziet het als een taak en verantwoordelijkheid om de communicatie en het overleg met de sportwereld ook uit eigen beweging ter hand te nemen.

Tevens wordt bekeken in hoeverre de gemeentelijke website ingezet kan worden om de communicatie met verenigingen te verbeteren.

Beleidsvoornemen:

- 18. *Het tweemaal per jaar houden van bestuurlijk overleg met de sportverenigingen.***
- 19. *Het onderzoeken van de mogelijkheden die de gemeentelijke website kan bieden bij het verbeteren van de communicatie met sportverenigingen.***

6.4.4 Het stimuleren van en het scheppen van voorwaarden voor de ongeorganiseerde sport

Door het actief ondersteunen van landelijke voorlichtingscampagnes op het gebied van sport, bewegen en gezondheid en het structureel inbedden van sport- spel- en beweegvoorzieningen in de openbare ruimte worden voorwaarden gecreëerd voor de ongeorganiseerde sport

Beleidsvoornemen:

- 20. *De gemeente Schinnen vervult met betrekking tot de ongeorganiseerde sport zowel een voorwaardenscheppende als een stimulerende rol.***

Hoofdstuk 7 Sportstimulering

7.1 Algemeen

In het hedendaagse sportbeleid mag sportstimulering niet ontbreken. Sport is niet langer een doel op zich, maar wordt meer en meer ingezet als instrument om bij te dragen aan maatschappelijke doelen. Sport is gezond, het verbetert de leefbaarheid en draagt bij aan het welzijn en welbevinden van de Schinnense bevolking.

7.2 Visie

Het stimuleren van sporten bevordert de gezondheid, de vitaliteit en de leefbaarheid in de kernen. Ook in Schinnen is er nog een te grote groep mensen die te weinig of helemaal niet sport of beweegt. Het gemeentelijke beleid moet erop gericht zijn om zoveel mogelijk mensen in Schinnen aan het sporten en bewegen te krijgen en/of te houden.

Door sport in te kunnen zetten als instrument om bij te dragen aan maatschappelijke doelen is het van belang om samenhang te realiseren met andere beleidsterreinen zoals onderwijs, gezondheid, jeugd en ouderen.

Verenigingsondersteuning moet erop gericht zijn om de sport naar de mensen te brengen, sportstimulering brengt juist de mensen naar de sport. Samen vormen ze dan ook een belangrijk geheel binnen het sportbeleid in Schinnen.

7.3 Beleidsuitgangspunten

De gemeente Schinnen voert een gericht doelgroepenbeleid. Het stimuleren van sport en bewegen onder de jeugd en de ouderen heeft prioriteit zoals omschreven in het Breedtesportproject. Ook het toegankelijk maken van sporten en bewegen voor mensen met een lichamelijke beperking maakt onderdeel uit van het sportbeleid.

Verenigingen die zich actief inzetten door sporten te stimuleren onder de genoemde doelgroepen, kunnen rekenen op steun van de gemeente.

De sportstimulering wordt afgestemd op andere beleidsvelden om daarmee integraliteit te bereiken.

7.4 Doelstellingen

- **Sportstimulering moet ertoe leiden dat zoveel mogelijk inwoners van Schinnen gaan of blijven sporten en bewegen. De prioriteit ligt bij jongeren, ouderen en mensen met een lichamelijke beperking**

7.4.1 Sportstimulering moet ertoe leiden dat zoveel mogelijk inwoners van Schinnen gaan of blijven sporten en bewegen.

7.4.1.1 Doelgroepen

De gemeente Schinnen richt zich in haar sportstimuleringsbeleid op de jeugd, de senioren en mensen met een lichamelijke beperking.

Schinnen kiest voor de jeugd omdat kinderen reeds op jonge leeftijd kennis moeten maken met sport om dat op latere leeftijd nog te willen beoefenen. Daarnaast draagt sport bij aan de ontwikkeling en ontplooiing van jongeren. Leren winnen, maar ook leren verliezen, het leren houden aan spelregels. In die zin heeft sport een opvoedkundige betekenis.

Daarnaast richt Schinnen zich op de groep senioren. Deze groep wordt door de vergrijzing steeds groter en het is belangrijk dat deze groep op een gezonde manier oud kan worden. Dat is niet alleen prettig voor de mensen zelf, maar reduceert mogelijk de kosten van gezondheidszorg, wijkverpleging etc. Sporten kan daaraan bijdragen. Sporten biedt ook in belangrijke mate een mogelijkheid voor het opdoen van sociale contacten en voor het tegengaan van eenzaamheid en sociaal isolement.

De doelgroepen senioren en jeugd zijn opgenomen in het BSI-project.

De doelgroep mensen met een lichamelijke beperking mag niet ontbreken in het sportstimuleringsbeleid. Deze groep mensen staat vaak verder van de reguliere sport af en de drempel om deel te nemen aan de georganiseerde sport is vaak hoog.

De keuze voor bovenstaande doelgroepen houdt niet per definitie in dat andere doelgroepen buiten de boot vallen. Daar waar specifieke behoefte aan ondersteuning is of ontstaat, zal geprobeerd worden ook hierin te voorzien.

Beleidsvoornemen:

21. Het sportstimuleringsbeleid richt zich op jeugd, senioren en mensen met een lichamelijke beperking

7.4.1.2 Jeugd en Sport

Binnen het breedtesportproject is het deelproject Jeugd en Sport opgenomen. Het doel van dit deelproject is om zoveel mogelijk jongeren tot 18 jaar (weer) aan het sporten en bewegen te krijgen.

Het is van belang dat tussen diegenen die feitelijk betrokken zijn bij de kinderen en jongeren (gezin-school-zorg-welzijn) een betere afstemming en samenwerking komt. Dit moet er toe leiden dat de veranderende jeugd zich weer meer aangetrokken voelt tot sport en bewegen, en wel zo dat:

- jongeren een actieve levensstijl kunnen ontwikkelen en volhouden
- de mening, interesse en behoeften van de jeugd op sportgebied aan bod komt op school, in de vereniging en daarbuiten
- de jeugd niet alleen leert sport en bewegen te consumeren, maar ook meehelpt een en ander gestalte te geven
- de jeugd kan kennismaken met allerlei vormen van sport en bewegen
- jongeren zich bewust worden van de relatie tussen bewegen en gezondheid
- kwetsbare groepen jongeren door middel van sport en bewegen meer integreren in de samenleving

Via het uitvoeren van enkele concrete projecten geeft de gemeente Schinnen invulling aan bovenstaande voorwaarden.

Kies voor Hart en Sport

Kies voor Hart en Sport is een lesprogramma, waarin jeugd kennismakt met allerlei verschillende sporten. Door de lessen komen de jongeren niet alleen te weten welke sport het beste bij ze past, maar worden ze ook gestimuleerd om daadwerkelijk te gaan sporten. De Schinnense sportverenigingen worden actief betrokken bij de kennismakingslessen die bestemd zijn voor de leerlingen van de basisscholen.

De gemeente Schinnen stimuleert met dit project de samenwerking tussen sport en onderwijs waarbij enerzijds sport onder de aandacht wordt gebracht bij basisschoolleerlingen, maar anderzijds er ook een toeleiding ontstaat van een specifieke doelgroep naar de verenigingen.

Beleidsvoornemen:

- 22. Het project Kies voor Hart en Sport wordt uitgevoerd op de basisscholen in Schinnen**
- 23. De samenwerking tussen Onderwijs en Sport wordt actief gestimuleerd**
- 24. De verenigingen die actief deelnemen aan Kies voor Hart en Sport worden via de stimuleringsmaatregel jongeren ondersteund**
- 25. Bij de uitvoering van sport- en bewegingsactiviteiten worden gemeentelijke (sport)accommodaties optimaal benut**

WhoZnext

Via het WhoZnext-project wordt een grote participatie van jongeren gestimuleerd bij sport, spel en recreatieve activiteiten, waarbij invulling wordt gegeven aan de behoeften van jongeren. Dit resulteert in deelname, meedenken en organiseren door jongeren. Kortom: een project voor en door jongeren. Dit project richt zich met name op jongeren van 12-18 jaar.

De uitvoering van het project komt tot stand in samenwerking met jeugd- en jongerenwerk, bureau HALT en de sportverenigingen.

Beleidsvoornemen:

- 26. Het project WhoZnext wordt uitgevoerd, gericht op jongeren van 12-18 jaar**
- 27. De samenwerking tussen Jeugd en Sport wordt actief gestimuleerd**
- 28. Bij de uitvoering van sport- en bewegingsactiviteiten worden gemeentelijke (sport)accommodaties optimaal benut**

Jeugd en gezondheid

De gemeente Schinnen gaat actief een gezonde levensstijl onder de basisschoolleerlingen propageren. Op scholen en binnen sportverenigingen kan aandacht worden geschonken aan aspecten van gezondheid. Zo is er een duidelijke relatie tussen voeding en sporten te leggen. De GGD kan in de uitvoering worden ingezet in samenwerking met het Onderwijs en de Sport. Bovendien zal de gemeente Schinnen landelijke voorlichtingscampagnes ondersteunen.

Beleidsvoornemen:

- 29. De gemeente Schinnen gaat een gezonde levensstijl onder basisschoolleerlingen propageren**
- 30. Landelijke voorlichtingscampagnes worden ondersteund**
- 31. De samenwerking tussen Onderwijs, Sport en Gezondheid wordt gestimuleerd**

7.4.1.3 Ouderen en Sport

Binnen het breedtesportproject is het deelproject Ouderen en Sport opgenomen. Het doel van dit deelproject is om sportief niet actieve senioren, in de leeftijdscategorie van 55-65 jaar, te stimuleren actief te worden en te blijven.

De landelijke trend van vergrijzing is ook in de gemeente Schinnen duidelijk waarneembaar; de bevolkingsopbouw kenmerkt zich namelijk door een groter aandeel 50-jarigen en ouder ten opzichte van het provinciale en landelijke beeld. De vergrijzing zal in de komende jaren verder toenemen. Het is dan ook niet vreemd om prioriteit te geven aan sportstimulering van deze doelgroep. Er zal met name ingezet worden op een tweetal projecten: GALM (BSI-project) en Meer Bewegen voor Ouderen (bestaand aanbod).

GALM

Een GALM-project (Groninger Actief Leven Model) richt zich op het activeren van ouderen die niet of niet meer aan voldoende beweging toekomen. Na een fitheidstest worden de deelnemers gedurende een aantal weken begeleid bij het volgen van een bewegingsprogramma. In een dergelijk integraal project werken de beleidsterreinen Sport, Ouderen en Gezondheid nauw met elkaar samen. Dit project richt zich op de doelgroep niet actieve senioren, in de leeftijd van 55-65 jaar.

De Schinnense sportverenigingen worden gestimuleerd om een gericht aanbod te ontwikkelen voor deze doelgroep, zodat deze groep jonge senioren structureel kan blijven sporten.

Beleidsvoornemen:

- 32. Het project GALM wordt uitgevoerd voor de doelgroep niet-actieven in de leeftijd van 55-65 jaar**
- 33. De samenwerking tussen Ouderen, Gezondheid en Sport wordt actief gestimuleerd**
- 34. De verenigingen die actief deelnemen aan GALM worden via de stimuleringsmaatregel ouderen ondersteund**
- 35. Bij de uitvoering van sport- en bewegingsactiviteiten worden gemeentelijke (sport)accommodaties optimaal benut**

Meer Bewegen voor Ouderen (MBvO)

Het huidige aanbod aan MBvO-activiteiten voor vooral de wat oudere burgers is laagdrempelig en wordt op dit moment in alle kernen aangeboden. Elk van de activiteiten heeft een eigen docent die de lessen op freelance basis geeft. De bewegingsactiviteiten hebben een duidelijk gezondheidseffect en voorkomen of stellen uit dat ouderen ziek worden. Inzet is dat deze bewegingsactiviteiten worden voortgezet en dat de aanbiedende organisaties streven naar continuïteit.

De gemeente Schinnen ondersteunt de lokale ouderenbonden, die Meer Bewegen voor Ouderen, of andere vitaliteitstraining aanbieden aan haar leden.

Beleidsvoornemen:

- 36. Het ondersteunen van lokale ouderenbonden die vitaliteitstraining aanbieden aan ouderen.**

Ouderen en gezondheid

Bewegingsarmoede is een van de belangrijkste risicofactoren voor de gezondheid. Ruim de helft van de Nederlandse bevolking beweegt onvoldoende en haalt de Nederlandse beweegnorm niet. Gezien de vergrijzing is dit een zorgwekkende situatie.

Uit onderzoek blijkt dat de gezondheid in de Westelijke Mijnstreek op bepaalde gebieden negatief afwijkt ten opzichte van de rest van Limburg en zelfs van Nederland. Aandoeningen aan hart en vaten, ademhalingswegen en aan het bewegingsapparaat komen in dit gebied gemiddeld meer voor dan elders. Gelet op de vergrijzing zal voornamelijk de aandoeningen van het bewegingsapparaat toenemen.

De gemeente Schinnen gaat actief een actieve levensstijl onder de aandacht brengen van ouderen. De GGD, de wijksteunpunten en de ouderenbonden zullen in de uitvoering betrokken worden, waarbij samenhang gezocht wordt met de speerpunten uit het Lokaal Gezondheidsbeleid. Bovendien zal de gemeente Schinnen landelijke voorlichtingscampagnes ondersteunen.

Beleidsvoornemen:

- 37. De gemeente Schinnen gaat een actieve levensstijl onder ouderen propageren**
- 38. Landelijke voorlichtingscampagnes worden ondersteund**

7.4.1.4 Sport voor mensen met een lichamelijke beperking

De inactiviteit bij mensen met een lichamelijke beperking is groter dan bij andere bevolkingsgroepen. Het voorkomen hiervan is dan ook een aandachtspunt, omdat sport met name voor deze groep de integratie en de gezondheid kan bevorderen.

De gemeente Schinnen spreekt het belang uit om sportvoorzieningen zoveel mogelijk bereikbaar en toegankelijk te maken voor mensen met een beperking. Daar waar nodig en mogelijk zullen er specifieke maatregelen worden genomen.

De genoemde doelgroep is in Schinnen relatief klein. Om te komen tot een goede afstemming tussen vraag en aanbod van bewegingsactiviteiten zal de regio worden opgezocht voor samenwerking. Daar waar in Schinnen aanbod ontbreekt, is het van belang dat de doelgroep weet waar activiteiten in de regio aangeboden worden en dat verenigingen gestimuleerd worden om sportactiviteiten voor deze doelgroep te ontplooiën.

Beleidsvoornemen:

- 39. Sportaccommodaties worden zoveel mogelijk bereikbaar en toegankelijk gemaakt voor mensen met een lichamelijke beperking**
- 40. De regio wordt opgezocht om te komen tot een goede afstemming tussen vraag en aanbod van bewegingsactiviteiten voor mensen met een lichamelijke beperking**
- 41. De gemeente Schinnen vervult een verwijsfunctie met betrekking tot bewegingsactiviteiten voor mensen met een lichamelijke beperking**

7.4.1.5 Sport en onderwijs

Bewegingsonderwijs basisschoolleerlingen

In het deelproject Jeugd en Sport van het Breedtesportproject wordt het belang van bewegingsonderwijs voor basisschoolleerlingen onderschreven. Bewegingsonderwijs is er primair op gericht om bewegingsarmoede bij de basisschoolleerlingen tegen te gaan.

In Schinnen wordt het vak lichamelijke opvoeding of bewegingsonderwijs gegeven door de reguliere groepsleerkrachten. Binnen het reguliere programma voor de groepen 4 en 5 maakt het schoolzwemmen deel uit van het bewegingsonderwijs (zie: *schoolzwemmen*).

Binnen het deelproject Jeugd en Sport wordt voorgesteld om een kwaliteitsimpuls te geven aan het huidige bewegingsonderwijs. Hoewel de groepsleerkrachten hun kwaliteiten op het gebied van Lichamelijke Opvoeding optimaal hebben ontwikkeld, bestrijkt dit vak voor velen een zeer specialistisch gebied. Om het plezier aan bewegen te verhogen en de groter wordende bewegingsarmoede een halt toe te roepen, is een kwaliteitsimpuls ter ondersteuning van het bewegingsonderwijs absoluut van toegevoegde waarde. Deze kwaliteitsimpuls wordt onderschreven door het merendeel van de Schinnense basisscholen.

Bovendien dient gemeld te worden dat de bevoegdheidsregeling voor het vak lichamelijke opvoeding is gewijzigd. PABO-studenten zijn in de toekomst niet langer bevoegd tot het geven van het vak LO, met uitzondering van groep 1 en 2. Vanaf het schooljaar 2005/2006 krijgen scholen met deze nieuwe regeling te maken.

Onderzocht dient te worden of er binnen de gemeente Schinnen vakleerkrachten LO ingezet kunnen worden om enerzijds een kwaliteitsimpuls te geven aan het bewegingsonderwijs en anderzijds te anticiperen op de bevoegdheidsregeling.

Behalve dat het bewegingsonderwijs de bewegingsarmoede onder basisschoolleerlingen moet tegengaan, vormen de lessen ook bij uitstek de mogelijkheid om kinderen te interesseren voor sport waarbij ook de verenigingen worden betrokken. Ook hier staat het motto centraal: "Breng de mensen naar de sport, maar breng de sport ook naar de mensen"

Binnen de BSI-project worden de volgende deelprojecten uitgevoerd:

- Ondersteuning leerkrachten op het gebied van bewegingsonderwijs
- Sportkennismakingslessen tijdens de spellen op school
- Sportintroductiecurssussen bij de verenigingen
- Brede school en naschoolse sportactiviteiten
- Sportolympiade Schinnen

Beleidsvoornemen:

42. Het geven van een kwaliteitsimpuls aan het bewegingsonderwijs om de bewegingsarmoede terug te dringen

43. Het onderzoeken naar de mogelijkheden om vakleerkrachten in te zetten op de Schinnense basisscholen

Schoolzwemmen

Het schoolzwemmen voor de groepen 4 en 5 vormen onderdeel van het bewegingsprogramma. Het schoolzwemmen heeft enerzijds ten doel het aanleren van zwemvaardigheid aan kinderen die nog geen diploma bezitten en anderzijds het stimuleren en ontwikkelen van bewegingsgedrag in het water ('natte gymnastiek').

Alle basisscholen onderkennen het belang van zwemvaardigheid en vinden het uitermate belangrijk dat kinderen een zwemdiploma behalen. Drie van de vijf basisscholen geven echter aan vraagtekens te zetten bij de effectiviteit en de toegevoegde waarde van het schoolzwemmen voor de grote groep kinderen die al beschikt over een diploma. Voor deze grote groep kinderen is het schoolzwemmen voornamelijk bedoeld om bewegingsgedrag in het water te ontwikkelen. Zij staan in beginsel dan ook positief tegenover ideeën ter verbetering van het bewegingsonderwijs, waarbij wel het bewegen in water structureel ingebed dient te worden.

Zowel de gemeente als het onderwijs onderschrijft het belang van goed bewegingsonderwijs. Het schoolzwemmen in de huidige vorm, vormt voor de groepen 4 en 5 een wezenlijk onderdeel van het bewegingsprogramma, echter er worden vraagtekens gezet bij de huidige invulling. Bovendien wordt door zowel het onderwijs als de gemeente het belang uitgesproken om kinderen die niet kunnen zwemmen, de zwemvaardigheid aan te leren.

In de notitie 'Toekomst Zwemonderwijs Gemeente Schinnen' wordt ingegaan op de huidige situatie en de diverse standpunten. Geconcludeerd wordt dat aanpassing van het zwemonderwijs wenselijk is, rekening houdende met alle aspecten die genoemd zijn. Het voorstel tot vernieuwing gaat uit van een situatie waarbij alle bestaande doelen worden nagestreefd:

- Het bewegingsonderwijs krijgt een kwaliteitsimpuls
- De kinderen zonder diploma worden ondersteund om het diploma te behalen
- Het bewegen in water vormt een vast onderdeel van het aangepaste bewegingsprogramma

Het voorstel ziet er als volgt uit:

De gemeente Schinnen spreekt het belang uit om leerlingen die in groep 4 nog geen zwemdiploma hebben te ondersteunen en te stimuleren om dit diploma alsnog te behalen. Daarnaast krijgt het bewegingsonderwijs voor leerlingen van basisscholen in Schinnen een kwaliteitsimpuls, conform de uitgangspunten van het deelproject Jeugd en Sport uit het breedtesportproject. Het bewegen in water vormt een vast onderdeel in het nieuwe bewegingsprogramma.

Door het schoolzwemmen in de oude vorm niet meer te laten terugkeren en het ondersteunen van het zwemonderwijs te richten op een kwetsbare groep, zorgt ervoor dat er financieel minder besteed hoeft te worden aan het zwemonderwijs. Deze besparing komt ten goede aan het bewegingsonderwijs, waardoor de oorspronkelijke tweede doelstelling van het schoolzwemmen, het ontwikkelen van veelzijdig en intensief bewegingsgedrag ook bijzondere aandacht gaat krijgen. Het uitgangspunt is om de beschikbare middelen effectiever in te zetten om daarmee de beoogde doelstellingen te realiseren.

Het voorstel bestaat uit twee onderdelen:

1. Aanleren zwemvaardigheid

Uit onderzoek blijkt dat slechts 12% van de leerlingen (exclusief bewoners AZC) uit het basisonderwijs in Schinnen niet beschikt over een zwemdiploma. Om deze kwetsbare groep gericht te ondersteunen wordt een vangnetregeling geïntroduceerd. De regeling houdt in dat kinderen uit groep 4 die nog niet over een zwemdiploma beschikken gratis deel kunnen nemen aan zwemles, buiten schooltijd. De gemeente betaalt de benodigde lessen, de ouders dragen zelf zorg voor het vervoer. De regeling heeft als uitgangspunt dat in eerste instantie de ouders verantwoordelijk zijn voor de zwemvaardigheid van het kind. In de meeste gevallen behalen kinderen tussen hun 5^e en 7^e levensjaar hun zwemdiploma via het reguliere lesaanbod. Zijn er aantoonbare omstandigheden op sociaal, economisch, geestelijk of lichamelijk gebied waardoor een kind in groep 4 nog niet kan zwemmen, dan treedt de vangnetregeling in werking en financiert de gemeente de zwemlessen. Het belangrijke doel om kinderen die niet beschikken over zwemvaardigheid te ondersteunen totdat ze wel een diploma A hebben wordt hiermee bereikt. Het lijkt overigens zinvol om een maximum leeftijd in te stellen waarna de gemeente de financiering stopt, te denken valt aan leeftijd einde basisschool.

2. Ontwikkelen bewegingsgedrag

De gemeente Schinnen onderschrijft het belang van bewegen voor jongeren met de uitvoering van het breedtesportproject. Bewegingsarmoede en overgewicht onder jongeren moet een halt worden toegevoerd en dit dient vooral gestimuleerd te worden op de basisscholen. In Schinnen worden de gymnastieklessen gedoceerd door de reguliere groepsleerkrachten.

Om het plezier in bewegen te verhogen en de genoemde bewegingsarmoede terug te dringen, is een kwaliteitsimpuls van het bewegingsonderwijs op de basisscholen absoluut van toegevoegde waarde en sluit ook aan bij de uitgangspunten van het breedtesportproject. Ook de schooldirecties van de Schinnense basisscholen hebben aangegeven dat ondersteuning in het bewegingsonderwijs een zeer welkome kwaliteitsverbetering zou zijn.

Het bewegen in water zal een vast onderdeel blijven van het bewegingsonderwijs. Hoewel dit niet meer wekelijks zal terugkeren, krijgt het wel een structurele plaats in het sport- en beweegprogramma.

Bovendien wordt ernaar gestreefd om de 'natte gymnastiek' niet te beperken tot groep 4 en 5, maar uit te breiden naar de groepen 6, 7 en 8. Het samenstellen van het beweegprogramma zal in nauw overleg met de scholen plaatsvinden.

Samenvattend

De gemeente Schinnen introduceert een vangnetregeling, waardoor kinderen zónder zwemdiploma in groep 4 van het basisonderwijs op kosten van de gemeente zwemles kunnen krijgen totdat ze het A-diploma hebben behaald. Met de besparing die de vangnetregeling oplevert t.o.v. het handhaven van de huidige regeling kan een verdere kwaliteitsimpuls worden gegeven aan het bewegingsonderwijs op de Schinnense basisscholen. In het bewegingsonderwijs wordt 'natte gymnastiek' als vast onderdeel opgenomen.

De nieuwe regeling zal starten vanaf het schooljaar 2005/2006, met een evaluatie in het voorjaar van 2006.

Beleidsvoornemen:

44. Het huidige zwemonderwijs komt te vervallen

45. Er komt een vangnetregeling voor kinderen die geen diploma bezitten

46. De besparing die ontstaat, komt volledig ten goede aan het bewegingsonderwijs

47. Binnen de kwaliteitsimpuls bewegingsonderwijs komt een structurele plaats voor 'natte gymnastiek'

7.4.1.6 Bewegingsconsulent

Met de inzet van een bewegingsconsulent wordt een belangrijke bijdrage geleverd aan de sportstimulering in Schinnen. De schakelfunctie tussen onderwijs, sport, jeugd en gezondheid wordt hiermee verwezenlijkt.

Bovendien kan de bewegingsconsulent, die de lesbevoegdheid vakleerkracht lichamelijke opvoeding bezit, een kwaliteitsimpuls geven aan het bewegingsonderwijs.

De aanstelling van de bewegingsconsulent wordt mogelijk gemaakt door de Breedtesportimpuls. Om ook in de toekomst sportstimulering mogelijk te houden, is het van belang om de functie bewegingsconsulent structureel op te nemen in de formatie van de gemeente Schinnen.

Beleidsvoornemen:

48. Na afloop van de breedtesportimpuls (2009) wordt de functie bewegingsconsulent na evaluatie en instemming een structureel onderdeel van de formatie van de gemeente Schinnen.

Hoofdstuk 8 Subsidies en Tarieven

8.1 Algemeen

Tarieven en subsidies zijn instrumenten om de beoogde beleidsdoelstellingen van de gemeente te helpen realiseren.

De exploitatie van de sportvoorzieningen levert jaarlijks een tekort op. Verenigingen profiteren hiervan omdat zij een huurprijs betalen die ver beneden de kostprijs ligt van een gebruiksuur. In die zin is er dan ook sprake van indirecte subsidiering.

De directe subsidiering worden op basis van de nota beleidsregels welzijn jaarlijks vastgesteld.

8.2 Visie

De laagdrempeligheid tot sportbeoefening wordt in belangrijke mate bepaald door tarieven vast te stellen die niet marktconform zijn.

De hedendaagse sportconsument verwacht een hoge mate van kwaliteit en is ook bereid hiervoor te betalen.

Een subsidie wordt gezien als stimuleringsmiddel en niet als vaste inkomstenbron van verenigingen. Door subsidies als stimuleringsmiddel in te zetten, wordt de georganiseerde sport geprikkeld om bij te dragen aan de gestelde doelen.

8.3 Beleidsuitgangspunten

Voor de gemeente Schinnen is het van belang dat sporten betaalbaar blijft en dat verenigingen een belangrijke bijdrage leveren aan de doelstellingen van het sportbeleid.

Subsidies en tarieven mogen geen doel op zich zijn, maar instrumenten die bijdragen aan het realiseren van de doelstellingen van het sportbeleid.

8.4 Doelstellingen

- **Het subsidiebeleid draagt bij aan het realiseren van de doelstellingen van het sportbeleid**
- **Het tariefstelsel wordt geactualiseerd**

8.4.1 Het subsidiebeleid draagt bij aan het realiseren van de doelstellingen van het sportbeleid

Om sportverenigingen te stimuleren bij te dragen aan de doelstellingen van het sportbeleid, dient het subsidiebeleid hierop te worden afgestemd.

In de huidige subsidieregeling is al sprake van zogenaamde norm- en projectsubsidies. Zo is er een normsubsidie voor jeugdleden en een stimuleringsmaatregel (projectsubsidie) voor gerichte activiteiten ten behoeve van de doelgroepen jeugd en ouderen.

De huidige subsidieregeling draagt daarmee al bij aan de doelstellingen van het sportbeleid.

Om het subsidiebeleid nog beter af te stemmen op de doelstellingen worden de volgende uitgangspunten gehanteerd:

- Het subsidiebeleid is een instrument waarmee de gemeente Schinnen de doelstellingen van het sportbeleid wil bereiken
- Subsidiering moet meer dan voorheen gekoppeld worden aan te leveren prestaties en minder ingezet worden als vaste inkomstenbron voor verenigingen
- Verenigingen die zich actief conformeren aan het sportbeleid, mogen daarvoor beloond worden

In een toekomstig subsidiebeleid zou de huidige regeling kunnen worden uitgebreid met:

- een normsubsidie voor het aantal leden met een functiebeperking
- een normsubsidie voor het aantal actieve seniorleden
- een projectsubsidie voor verenigingen die de kwaliteit van sportbeoefening verbeteren door het opleiden van (sporttechnisch) kader of door het organiseren van thema-avonden.
- een projectsubsidie voor verenigingen die actief een bijdrage leveren bij de uitvoering van breedtesportactiviteiten
- een projectsubsidie voor een sportevenement die bijdraagt aan de sportpromotie binnen Schinnen

Beleidsvoornemen:

49. Het huidige subsidiebeleid wordt geoptimaliseerd, zodat er een nog betere aansluiting wordt gevonden bij de doelstellingen van het sportbeleid

8.4.2 Het tariefstelsel wordt geactualiseerd

In Schinnen is geen sprake van een actueel tarievenstelsel. De huren voor de sportaccommodaties zijn ooit in een ver verleden ontstaan, maar zijn niet gebaseerd op een tarifieringsysteem. De tarieven van sportaccommodaties zijn in Schinnen gemiddeld laag te noemen, waardoor sprake is van een hoge indirecte subsidiering.

Nog los van de vraag of het tariefstelsel op de helling moet, is het in ieder geval wenselijk om deze indirecte subsidiering zichtbaar te maken, zodat ook verenigingen hiervan op de hoogte zijn.

Uitgangspunten voor een nieuw systeem zouden moeten zijn:

- Transparantie en eenvoud;
- Stimuleren van zelfwerkzaamheid;
- Administratief eenvoudig te verwerken.

De volgende vier grondslagen voor het hanteren van tarieven zijn in Nederland het meest gangbaar:

- Historische ontwikkeling;
- Dekkingspercentage van de kostprijs;
- Gebruiksmogelijkheden en functionaliteit van de accommodaties;
- Regionale afstemming.

Iedere grondslag heeft voor- en nadelen. Belangrijk is daarom te kiezen voor een grondslag die bij de eigen situatie past. In de praktijk wordt vaak een mengvorm van de vier genoemde grondslagen gehanteerd.

Als primaire grondslag wordt gekozen voor een bepaald dekkingpercentage van de kostprijs. Geadviseerd wordt om bij het berekenen van de kostprijs uit te gaan van de exploitatiekosten en de personele kosten, voor zover deze betrekking hebben op het beheer, onderhoud en exploitatie van de accommodatie. Kapitaallasten en overheadkosten van het gemeentelijke apparaat worden bij deze berekening niet meegenomen. De gedachte hierbij is dat de kapitaallasten per voorziening erg kunnen verschillen en deze kosten zijn ook een gevolg van keuzes van de gemeente en niet van de gebruikers. Daarbij is de voorgestelde berekening beter aan de gebruikers te verantwoorden.

Een argument voor de keuze van de kostprijs als grondslag, is dat hiermee een koppeling wordt gemaakt met andere belangrijke principes, namelijk het zoveel mogelijk ruimte geven aan het particuliere initiatief en het terugdringen van de rol van de overheid. Zijn de gebruikers namelijk erg actief wat betreft zelfwerkzaamheid, zullen de exploitatie- en personele kosten waarop de tarieven gebaseerd zijn, lager uitvallen. De gebruiker wordt dus beloond voor zijn inzet, door het hanteren van lagere tarieven.

Wanneer blijkt dat de nieuwe tarieven sterk (negatief) afwijken van de bestaande tarieven, zal de gemeente geleidelijk toegroeien naar de nieuwe tarieven. Voorgesteld wordt dat de tarieven stapsgewijs worden verhoogd en dat na drie jaren het vastgestelde niveau wordt bereikt.

Een afstemming van de tarieven op de tarieven van omliggende gemeenten worden minder van belang geacht, al is het wel aan te raden op de hoogte van de tarieven van omliggende gemeenten. Geadviseerd wordt om vanaf het eerste jaar van invoering, de tarieven jaarlijks te indexeren met behulp van het prijsindexcijfer consumentenbestedingen van het CBS. Daarmee wordt gewaarborgd dat de hoogte van de tarieven in de pas blijven met de kosten en dat verenigingen na een aantal jaren met substantiële verhogingen te maken krijgen.

Om dit systeem voor te bereiden, moet inzicht verkregen worden in:

- De kostprijs van de verschillende accommodaties;
- De gebruikersvergoedingen van de verenigingen, in relatie tot de contributiebedragen en de omvang van de totale verenigingskosten;
- Tarieven in de omliggende gemeenten.

Beleidsvoornemen:

50. Er wordt een nieuw tariefstelsel voor de binnen- en buitensport-accommodaties uitgewerkt

Hoofdstuk 9 Uitvoeringsprogramma

9.1 Sportvoorzieningen

Thema:	Sportvoorzieningen
Beleidsvoornemen:	1. De criteria hanteren voor het bepalen van een basissportvoorziening en op basis daarvan een bijdrage leveren aan het onderhoud en realisatie van de voorziening.
Actie:	Geen directe actie; criteria toepassen in voorkomende situaties
Uitvoerder:	Afdeling welzijn en sociale zaken
Ondersteuning:	Geen ondersteuning noodzakelijk
Periode:	Per direct, na vaststelling sportnota
Financiële consequenties:	Geen

Thema:	Sportvoorzieningen
Beleidsvoornemen:	2. Het vaststellen van een standaardinrichting van voorzieningen voor zowel binnensport als buitensport conform landelijke normeringen.
Actie:	Het formeel vaststellen en vervolgens toepassen in voorkomende situaties
Uitvoerder:	Afdeling welzijn en sociale zaken
Ondersteuning:	ISA, NOC*NSF
Periode:	Per direct, na vaststelling sportnota
Financiële consequenties:	Geen

Thema:	Sportvoorzieningen
Beleidsvoornemen:	3. Secundaire voorzieningen worden overgedragen aan verenigingen
Actie:	Inventarisatie eigendomsverhoudingen secundaire voorzieningen
Uitvoerder:	Afdeling welzijn en sociale zaken
Ondersteuning:	Bij uitvoering kan externe partij ingezet worden
Periode:	2006: inventarisatie; 2006-2009: uitvoering overdracht
Financiële consequenties:	Privatisering heeft financiële consequenties; omvang afhankelijk van feitelijke situatie en van privatiseringsvoorstel. Uitgangspunt: Overdracht moet wederzijds voordeel opleveren.

Thema: Sportvoorzieningen	
Beleidsvoornemen:	4. Onderzoek naar mogelijkheden privatisering beheer en onderhoud
Actie:	Opdracht verstrekken aan externe partij
Uitvoerder:	Afdeling welzijn en sociale zaken
Ondersteuning:	Marktpartij; o.a. Huis voor de Sport
Periode:	2007: onderzoek; 2008-2009: Uitvoering privatisering
Financiële consequenties:	Onderzoek: € 5.000,-

Thema: Sportvoorzieningen	
Beleidsvoornemen:	5. Het zwembad in Schinnen wordt niet langer aangemerkt als basissportvoorziening
Actie:	Geen directe actie
Uitvoerder:	Afdeling welzijn en sociale zaken
Ondersteuning:	Geen ondersteuning noodzakelijk
Periode:	Per direct, na vaststelling sportnota
Financiële consequenties:	Afhankelijk van besluit ondernemer

Thema: Sportvoorzieningen	
Beleidsvoornemen:	6. Het realiseren van een zaal, die verbonden is aan de sporthal in Oirsbeek, die deels wordt ingericht als turnzaal en die multifunctioneel ingezet zal worden
Actie:	Opstellen projectplan
Uitvoerder:	Afdeling welzijn en sociale zaken
Ondersteuning:	Aannemer, gespecialiseerd in binnensportaccommodaties
Periode:	2005: voorbereiding; 2006: uitvoering
Financiële consequenties:	Kosten afhankelijk van programma van eisen; opbrengst grond huidige gymzaal Oirsbeek inzetbaar voor financiering

Thema:	Sportvoorzieningen
Beleidsvoornemen:	7. Optimaal gebruik van sportaccommodaties wordt gestimuleerd
Actie:	Inventarisatie en optimalisatie bezettingsgraden
Uitvoerder:	Afdeling welzijn en sociale zaken
Ondersteuning:	Geen ondersteuning noodzakelijk
Periode:	Per direct, na vaststelling sportnota
Financiële consequenties:	Geen

Thema:	Sportvoorzieningen
Beleidsvoornemen:	8. Het basisonderwijs kan ten behoeve van het bewegingsonderwijs gebruik maken van de buitensportaccommodaties
Actie:	Informeren hoofdgebruikers accommodaties en basisscholen
Uitvoerder:	Afdeling welzijn en sociale zaken
Ondersteuning:	Geen ondersteuning noodzakelijk
Periode:	Vanaf schooljaar 2005-2006
Financiële consequenties:	Geen

Thema:	Sportvoorzieningen
Beleidsvoornemen:	9. Verenigingen die zich conformeren aan het sportbeleid krijgen voorrang bij het vaststellen van de gebruiksroosters
Actie:	Informeren verenigingen
Uitvoerder:	Afdeling welzijn en sociale zaken
Ondersteuning:	Geen ondersteuning noodzakelijk
Periode:	Vanaf seizoen 2005/2006
Financiële consequenties:	Geen

Thema: Sportvoorzieningen	
Beleidsvoornemen:	10. Centralisatie van voetbalaccommodaties in Oirsbeek en Puth, waarbij de mogelijkheid tot aanleg van kunstgrasvelden in de planvorming wordt opgenomen 11. De voetbalverenigingen actief betrekken bij de planontwikkeling, waarbij vooral de vorm van samenwerking essentieel zal zijn
Actie:	Opstellen projectplan
Uitvoerder:	Afdeling welzijn en sociale zaken
Ondersteuning:	Marktpartij; o.a. Huis voor de Sport en aannemer, gespecialiseerd in buitensportaccommodaties
Periode:	Vorbereidingen: 2005-2006; uitvoering: zo spoedig mogelijk
Financiële consequenties:	Afhankelijk van programma van eisen en van herbestemming bestaande accommodaties

Thema: Sportvoorzieningen	
Beleidsvoornemen:	12. Decentraal in de nabijheid van huis en school zijn sport- en spelvoorzieningen ten behoeve van de basisschoolkinderen
Actie:	Inventarisatie mogelijkheden per woonkern
Uitvoerder:	Afdeling welzijn en sociale zaken
Ondersteuning:	Geen ondersteuning noodzakelijk
Periode:	2006
Financiële consequenties:	Investerings noodzakelijk bij ondercapaciteit

Thema: Sportvoorzieningen	
Beleidsvoornemen:	13. Bij de (her)inrichting van wijken, kernen en natuur dient in samenspraak met deskundigen op het gebied van ruimtelijke ordening ingebod te worden dat er mogelijkheden komen om te sporten, bewegen en spelen.
Actie:	Informereren betrokken afdeling
Uitvoerder:	Afdeling welzijn en sociale zaken
Ondersteuning:	Geen ondersteuning noodzakelijk
Periode:	Per direct, na vaststelling sportnota
Financiële consequenties:	Op te nemen in toekomstige (her)inrichtingsvoorstellen

Thema:	Sportvoorzieningen
Beleidsvoornemen:	14. Bestaande voorzieningen in de openbare ruimte dienen structureel onderdeel uit te maken van het onderhoudsprogramma.
Actie:	Informereren betrokken afdeling
Uitvoerder:	Afdeling welzijn en sociale zaken
Ondersteuning:	Geen ondersteuning noodzakelijk
Periode:	Per direct, na vaststelling sportnota
Financiële consequenties:	Mogelijke verschuiving onderhoudsbudget

9.2 Sportaanbod

Thema:	Sportaanbod
Beleidsvoornemen:	15. Het op een zodanige wijze ondersteunen van sportverenigingen dat ze beter in staat zijn om haar maatschappelijke functie uit te voeren
Actie:	Uitvoeren BSI-project: 'Verenigingsondersteuning'
Uitvoerder:	Afdeling welzijn en sociale zaken, bewegingsconsulent
Ondersteuning:	Marktpartij; o.a. Huis voor de Sport
Periode:	2005-2009
Financiële consequenties:	BSI-financiering

Thema:	Sportaanbod
Beleidsvoornemen:	16. Het bieden van ondersteuning van sportverenigingen bij het werven en behouden van vrijwilligers
Actie:	Uitvoeren BSI-project: 'Verenigingsondersteuning'
Uitvoerder:	Afdeling welzijn en sociale zaken, bewegingsconsulent
Ondersteuning:	Marktpartij; o.a. Huis voor de Sport
Periode:	2005-2009
Financiële consequenties:	BSI-financiering

Thema:	Sportaanbod
Beleidsvoornemen:	17. Het actief stimuleren en ondersteunen van verenigingen gericht op het versterken van de vitaliteit conform gestelde criteria.
Actie:	Uitvoeren BSI-project: 'Verenigingsondersteuning'
Uitvoerder:	Afdeling welzijn en sociale zaken, bewegingsconsulent
Ondersteuning:	Marktpartij; o.a. Huis voor de Sport
Periode:	2005-2009
Financiële consequenties:	BSI-financiering

Thema:	Sportaanbod
Beleidsvoornemen:	18. Het tweemaal per jaar houden van bestuurlijk overleg met de sportverenigingen.
Actie:	Uitvoeren BSI-project: 'Verenigingsondersteuning'
Uitvoerder:	Afdeling welzijn en sociale zaken, bewegingsconsulent
Ondersteuning:	Marktpartij; o.a. Huis voor de Sport
Periode:	2005-2009
Financiële consequenties:	BSI-financiering

Thema:	Sportaanbod
Beleidsvoornemen:	19. Het onderzoeken van de mogelijkheden die de gemeentelijke website kan bieden bij het verbeteren van de communicatie met sportverenigingen.
Actie:	Overleg met Voorlichting
Uitvoerder:	Afdeling welzijn en sociale zaken
Ondersteuning:	Geen ondersteuning noodzakelijk
Periode:	Per direct, na vaststelling sportnota
Financiële consequenties:	Geen

Thema:	Sportaanbod
Beleidsvoornemen:	20. De gemeente Schinnen vervult met betrekking tot de ongeorganiseerde sport zowel een voorwaardenscheppende als een stimulerende rol.
Actie:	Geen directe actie (zie voornemen 13, 30, 38)
Uitvoerder:	Afdeling welzijn en sociale zaken
Ondersteuning:	Geen ondersteuning noodzakelijk
Periode:	Per direct, na vaststelling sportnota
Financiële consequenties:	Geen

9.3 Sportstimulering

Thema:	Sportstimulering
Beleidsvoornemen:	21. Het sportstimuleringsbeleid richt zich op jeugd, senioren en mensen met een lichamelijke beperking
Actie:	Uitvoeren BSI-project, toevoegen doelgroep mensen met een functiebeperking en chronisch zieken
Uitvoerder:	Afdeling welzijn en sociale zaken, bewegingsconsulent
Ondersteuning:	Marktpartij; o.a. Huis voor de Sport
Periode:	2005-2009
Financiële consequenties:	BSI-financiering

Thema:	Sportstimulering
Beleidsvoornemen:	22. Het project Kies voor Hart en Sport wordt uitgevoerd op de basisscholen in Schinnen 23. De samenwerking tussen Onderwijs en Sport wordt actief gestimuleerd 24. De verenigingen die actief deelnemen aan Kies voor Hart en Sport worden via de stimuleringsmaatregel jongeren ondersteund 29. De gemeente Schinnen gaat een gezonde levensstijl onder basisschoolleerlingen propageren. 31. De samenwerking tussen Onderwijs, Sport en Gezondheid wordt gestimuleerd.
Actie:	Uitvoeren BSI-project: Jeugd en Sport
Uitvoerder:	Afdeling welzijn en sociale zaken, bewegingsconsulent
Ondersteuning:	Marktpartij; o.a. Huis voor de Sport
Periode:	2005-2009
Financiële consequenties:	BSI-financiering

Thema:	Sportstimulering
Beleidsvoornemen:	26. Het project WhoZnext wordt uitgevoerd, gericht op jongeren van 12-18 jaar 27. De samenwerking tussen Jeugd en Sport wordt actief gestimuleerd
Actie:	Uitvoeren BSI-project: Jeugd en Sport
Uitvoerder:	Afdeling welzijn en sociale zaken, bewegingsconsulent
Ondersteuning:	Marktpartij; o.a. Huis voor de Sport
Periode:	2005-2009
Financiële consequenties:	BSI-financiering

Thema:	Sportstimulering
Beleidsvoornemen:	32. Het project GALM wordt uitgevoerd voor de doelgroep niet-actieven in de leeftijd van 55-65 jaar 33. De samenwerking tussen Ouderen, Gezondheid en Sport wordt actief gestimuleerd 34. De verenigingen die actief deelnemen aan GALM worden via de stimuleringsmaatregel ouderen ondersteund 37. De gemeente Schinnen gaat een actieve levensstijl onder ouderen propageren.
Actie:	Uitvoeren BSI-project: Ouderen en Sport
Uitvoerder:	Afdeling welzijn en sociale zaken, bewegingsconsulent
Ondersteuning:	Marktpartij; o.a. Huis voor de Sport
Periode:	2005-2009
Financiële consequenties:	BSI-financiering

Thema:	Sportstimulering
Beleidsvoornemen:	39. Sportaccommodaties worden zoveel mogelijk bereikbaar en toegankelijk gemaakt voor mensen met een lichamelijke beperking 40. De regio wordt opgezocht om te komen tot een goede afstemming tussen vraag en aanbod van bewegingsactiviteiten voor mensen met een lichamelijke beperking 41. De gemeente Schinnen vervult een verwijfsfunctie met betrekking tot bewegingsactiviteiten voor mensen met een lichamelijke beperking
Actie:	Opstellen projectplan
Uitvoerder:	Afdeling welzijn en sociale zaken
Ondersteuning:	Geen ondersteuning noodzakelijk
Periode:	2005-2009
Financiële consequenties:	Toegankelijk maken sportaccommodaties kan leiden tot investeringen

Thema:	Sportstimulering
Beleidsvoornemen:	36. Het ondersteunen van lokale ouderenbonden die vitaliteitstraining aanbieden aan ouderen.
Actie:	Geen directe actie, toepassen beleidsregels welzijn
Uitvoerder:	Afdeling welzijn en sociale zaken
Ondersteuning:	Geen ondersteuning noodzakelijk
Periode:	2005-2009
Financiële consequenties:	Geen, bestaand beleid

Thema:	Sportstimulering
Beleidsvoornemen:	42. Het geven van een kwaliteitsimpuls aan het bewegingsonderwijs om de bewegingsarmoede terug te dringen 43. Het onderzoeken naar de mogelijkheden om vakleerkrachten in te zetten op de Schinnense basisscholen
Actie:	Uitvoeren BSI-project: Jeugd en Sport
Uitvoerder:	Afdeling welzijn en sociale zaken, bewegingsconsulent
Ondersteuning:	Marktpartij; o.a. Huis voor de Sport
Periode:	2005-2009
Financiële consequenties:	BSI-financiering

Thema:	Sportstimulering
Beleidsvoornemen:	44. Het huidige zwemonderwijs komt te vervallen 45. Er komt een vangnetregeling voor kinderen die geen diploma bezitten 46. De besparing die ontstaat, komt volledig ten goede aan het bewegingsonderwijs 47. Binnen de kwaliteitsimpuls bewegingsonderwijs komt een structurele plaats voor 'natte gymnastiek'
Actie:	Overleg scholen
Uitvoerder:	Afdeling welzijn en sociale zaken, bewegingsconsulent
Ondersteuning:	Geen ondersteuning noodzakelijk
Periode:	Vanaf schooljaar 2005/2006
Financiële consequenties:	Uitgangspunt: budget neutraal

Thema:	Sportstimulering
Beleidsvoornemen:	25-28-35. Bij de uitvoering van sport- en bewegingsactiviteiten worden gemeentelijke (sport)accommodaties optimaal benut
Actie:	Geen directe actie
Uitvoerder:	Afdeling welzijn en sociale zaken, bewegingsconsulent
Ondersteuning:	Geen ondersteuning noodzakelijk
Periode:	Per direct, na vaststelling sportnota
Financiële consequenties:	Geen

Thema:	Sportstimulering
Beleidsvoornemen:	30-38. Landelijke voorlichtingscampagnes worden ondersteund
Actie:	Geen directe actie
Uitvoerder:	Afdeling welzijn en sociale zaken, bewegingsconsulent
Ondersteuning:	Geen ondersteuning noodzakelijk
Periode:	Per direct, na vaststelling sportnota
Financiële consequenties:	Geen

Thema:	Sportstimulering
Beleidsvoornemen:	48. Na afloop van de breedtesportimpuls (2009) wordt de functie bewegingsconsulent een structureel onderdeel van de formatie van de gemeente Schinnen.
Actie:	Geen directe actie; Evaluatie in 2008 waarin nut en noodzaak formatieplaats wordt meegenomen
Uitvoerder:	Afdeling welzijn en sociale zaken, Stafafdeling PIOF
Ondersteuning:	Geen ondersteuning noodzakelijk
Periode:	Vanaf 2009, na afloop BSI
Financiële consequenties:	Nader te onderzoeken

9.4 Subsidies en Tarieven

Thema:	Subsidies en Tarieven
Beleidsvoornemen:	49. Het huidige subsidiebeleid wordt geoptimaliseerd, zodat er een nog betere aansluiting wordt gevonden met de doelstellingen van het sportbeleid
Actie:	Opstellen projectplan, in combinatie met beleidsvoornemen 49.
Uitvoerder:	Afdeling welzijn en sociale zaken, bewegingsconsulent
Ondersteuning:	Geen ondersteuning noodzakelijk
Periode:	Vanaf 2006
Financiële consequenties:	Hogere directe subsidie eventueel te financieren uit hogere tarieven

Thema:	Subsidies en Tarieven
Beleidsvoornemen:	50. Er wordt een nieuw tariefstelsel voor de binnen- en buitensport-accommodaties uitgewerkt
Actie:	Opstellen projectplan in combinatie met beleidsvoornemen 48.
Uitvoerder:	Afdeling welzijn en sociale zaken
Ondersteuning:	Geen ondersteuning noodzakelijk
Periode:	Vanaf 2006
Financiële consequenties:	Afhankelijk van te kiezen tariefstelsel, in combinatie met subsidiebeleid

9.5 Jaarplan

Beleidsvoornemen	2005	2006	2007	2008	2009
Sportvoorzieningen					
1. Criteria basissportvoorziening	Toepassen	Toepassen	Toepassen	Toepassen	Toepassen
2. Vaststellen standaardinrichting	Toepassen	Toepassen	Toepassen	Toepassen	Toepassen
3. Overdracht secundaire voorzieningen		Inventarisatie	Uitvoering	Uitvoering	Uitvoering
4. Privatisering beheer en onderhoud			Onderzoek	Uitvoering	Uitvoering
5. Zwembad geen basissportvoorziening	Toepassen	Toepassen	Toepassen	Toepassen	Toepassen
6. Realiseren turnzaal	Voorbereiding	Uitvoering			
7. Optimalisering gebruik sportaccommodaties	Toepassen	Toepassen	Toepassen	Toepassen	Toepassen
8. Gebruik buitensportaccommodaties basisonderwijs	Schooljaar 2005-2006	Schooljaar 2006-2007	Schooljaar 2007-2008	Schooljaar 2008-2009	Schooljaar 2009-2010
9. Voorrang sportverenigingen vaststelling gebruiksroosters	Seizoen 2005-2006	Seizoen 2006-2007	Seizoen 2007-2008	Seizoen 2008-2009	Seizoen 2009-2010
10. Centralisatie voetbalaccommodaties	Voorbereiding Uitvoering	Voorbereiding Uitvoering	Voorbereiding Uitvoering	Voorbereiding Uitvoering	Voorbereiding Uitvoering
11. Verenigingen betrekken bij plantontwikkeling en samenwerking	Voorbereiding	Voorbereiding	Uitvoering		
12. Decentrale sport- en spelvoorzieningen		Inventarisatie			
13. Inbedden sport en bewegen bij (her)inrichting	Toepassen	Toepassen	Toepassen	Toepassen	Toepassen
14. Voorzieningen structureel in onderhoudsprogramma	Toepassen	Toepassen	Toepassen	Toepassen	Toepassen
Sportaanbod					
15. Ondersteuning sportverenigingen	Uitvoering BSI	Uitvoering BSI	Uitvoering BSI	Uitvoering BSI	Uitvoering BSI
16. Werving en behoud vrijwilligers	Uitvoering BSI	Uitvoering BSI	Uitvoering BSI	Uitvoering BSI	Uitvoering BSI
17. Versterking vitaliteit sportverenigingen	Uitvoering BSI	Uitvoering BSI	Uitvoering BSI	Uitvoering BSI	Uitvoering BSI
18. Bestuurlijk overleg sportverenigingen	Uitvoering BSI	Uitvoering BSI	Uitvoering BSI	Uitvoering BSI	Uitvoering BSI
19. Verbetering communicatie via gemeentelijke website	Toepassen	Toepassen	Toepassen	Toepassen	Toepassen
20. Stimuleren en voorwaarden scheppen ongeorganiseerde sport	Toepassen	Toepassen	Toepassen	Toepassen	Toepassen
Sportstimulering					
21. Doelgroepen: jeugd, senioren, lichamelijke beperking	Uitvoering BSI	Uitvoering BSI	Uitvoering BSI	Uitvoering BSI	Uitvoering BSI
22. Kies voor Hart en Sport	Uitvoering BSI	Uitvoering BSI	Uitvoering BSI	Uitvoering BSI	Uitvoering BSI
23. Samenwerking Onderwijs en Sport	Uitvoering BSI	Uitvoering BSI	Uitvoering BSI	Uitvoering BSI	Uitvoering BSI

Beleidsvoornemen	2005	2006	2007	2008	2009
Sportstimulering (vervolg)					
24. Ondersteuning via stimuleringsregel jongeren	Toepassen	Toepassen	Toepassen	Toepassen	Toepassen
25.28.35. Optimale benutting (sport)accommodaties	Toepassen	Toepassen	Toepassen	Toepassen	Toepassen
26. WhoZnext	Uitvoering BSI	Uitvoering BSI	Uitvoering BSI	Uitvoering BSI	Uitvoering BSI
27. Samenwerking Jeugd en Sport	Uitvoering BSI	Uitvoering BSI	Uitvoering BSI	Uitvoering BSI	Uitvoering BSI
29. Gezonde levensstijl basis-schooll leerlingen	Uitvoering BSI	Uitvoering BSI	Uitvoering BSI	Uitvoering BSI	Uitvoering BSI
30. 37. Ondersteuning landelijke voorlichtingscampagnes	Toepassen	Toepassen	Toepassen	Toepassen	Toepassen
31. Samenwerking Onderwijs, Sport en Gezondheid	Uitvoering BSI	Uitvoering BSI	Uitvoering BSI	Uitvoering BSI	Uitvoering BSI
32. GALM-project	Uitvoering BSI	Uitvoering BSI	Uitvoering BSI	Uitvoering BSI	Uitvoering BSI
33. Samenwerking Ouderen, Sport en Gezondheid	Uitvoering BSI	Uitvoering BSI	Uitvoering BSI	Uitvoering BSI	Uitvoering BSI
34. Ondersteuning via stimuleringsregel ouderen	Toepassen	Toepassen	Toepassen	Toepassen	Toepassen
36. Ondersteuning vitaliteits-training	Toepassen	Toepassen	Toepassen	Toepassen	Toepassen
37. Actieve levensstijl ouderen	Uitvoering BSI	Uitvoering BSI	Uitvoering BSI	Uitvoering BSI	Uitvoering BSI
39. Bereikbaarheid en toegankelijkheid sportaccommodaties		Inventarisatie	Uitvoering	Uitvoering	Uitvoering
40. Regionale afstemming bewegingsactiviteiten	Inventarisatie	Uitvoering	Uitvoering	Uitvoering	Uitvoering
41. Verwijzfunctie bewegingsactiviteiten		Uitvoering	Uitvoering	Uitvoering	Uitvoering
42. Kwaliteitsimpuls bewegings-onderwijs	Schooljaar 2005-2006	Schooljaar 2006-2007	Schooljaar 2007-2008	Schooljaar 2008-2009	Schooljaar 2009-2010
43. Inzet vakleerkrachten basis-scholen		Onderzoek			
44. Vervallen zwemonderwijs	Schooljaar 2005-2006	Schooljaar 2006-2007	Schooljaar 2007-2008	Schooljaar 2008-2009	Schooljaar 2009-2010
45. Vangnetregeling zwemmen	Schooljaar 2005-2006	Schooljaar 2006-2007	Schooljaar 2007-2008	Schooljaar 2008-2009	Schooljaar 2009-2010
46. Besparing ten goede aan bewegingsonderwijs	Schooljaar 2005-2006	Schooljaar 2006-2007	Schooljaar 2007-2008	Schooljaar 2008-2009	Schooljaar 2009-2010
47. 'Natte gymnastiek' onderdeel bewegingsonderwijs	Schooljaar 2005-2006	Schooljaar 2006-2007	Schooljaar 2007-2008	Schooljaar 2008-2009	Schooljaar 2009-2010
48. Structurele functie bewegingsconsulent				Evaluatie	
Subsidies en Tarieven					
49. Uitbreiding subsidiebeleid		Uitvoering			
50. Nieuw tariefstelsel		Uitvoering			