

**Nota integraal jeugdbeleid 0-23;  
“Samen op het pad van de  
doorgaande ontwikkelingslijn”  
april 2007**

## **Accentbepaling Integraal jeugdbeleid 0-23**

## **Integraal jeugdbeleid en de rol van de gemeente**

Onder integraal jeugdbeleid is te verstaan een beleid dat erin slaagt een samenhangend patroon van voorzieningen en regelingen voor jeugdigen en jongeren tot stand te brengen, dat is afgestemd op hun wensen, behoeften en mogelijkheden en dat voor hen optimaal toegankelijk is. Het rijk, provincies en gemeenten zijn gezamenlijk verantwoordelijk voor een samenhangend jeugdbeleid. De gemeenten hebben hierin een preventieve en signalerende rol. Zij moeten met hulp van de algemene voorzieningen ernstige opgroei- en opvoedproblemen zo veel mogelijk voorkomen en anders de problemen tijdig signaleren. Op het terrein van jeugd en jongeren zijn vele partijen/organisaties actief met ieder een eigen verantwoordelijkheid. Sommige daarvan worden aangestuurd door de gemeente en sommige niet. Gemeenten hebben van het rijk de regierol toebedeeld gekregen en dienen daarmee de samenwerking en afstemming tussen de verschillende lokale voorzieningen te bevorderen.

Dit stuk geeft samenvattend weer waar het bij integraal jeugdbeleid om draait en waarbij de bijbehorende notitie "Samen op het pad van de doorgaande ontwikkelingslijn" als onderlegger bedoeld is. De bijbehorende notitie is beschrijvend van opzet, waarbij de doelgroepbenadering is gehanteerd. Hiervoor is gekozen om weer te geven welke partijen/organisaties zich zoal begeven rondom de diverse levensfasen van een kind, zonder te stellen hierin volledig te zijn geweest. Het beoogde doel ervan is bewustwording creëren van het brede beleidsterrein van jeugd en jongeren, het aangeven van de positie van de gemeente in de "jeugdketen" en de relaties met andere (gemeentelijke) beleidsterreinen te vermelden. De beschrijvende notitie is ingedeeld in ontwikkelingen per leeftijdsgroep (0-4, 4-12, 12-18, 18-23). Globaal sluit deze indeling aan bij de diverse levensfasen van jeugd- en jongeren en hun onderlinge samenhang. Vooral dit laatste, de onderlinge samenhang, is van belang. De indeling in leeftijdsgroepen moet dan ook niet uitgelegd worden alsof er duidelijke scheidslijnen tussen die groepen bestaan. Integendeel. Het gaat er bij integraal jeugdbeleid juist om dat er een doorgaande ontwikkelingslijn voor jeugd- en jongeren optreedt. De rode draad in de levensfasen is het evenwichtig laten opgroeien van jeugd en jongeren, zodat zij kunnen uitgroeien tot zelfredzame volwassenen. Het overgrote deel van de jeugd- en jongeren in Berkelland groeit vrij onbezorgd op. Dit moet ook vooral zo blijven. Toch zijn er ook kinderen en ouders die wat extra steun kunnen gebruiken. Vroegtijdig signaleren van behoefte aan voorlichting, preventieactiviteiten of hulpvraag kan dan een hoop ellende in de toekomst voorkomen.

De rode draad is leidend voor de **centrale doelstelling** die de gemeente Berkelland ziet voor haar lokale jeugdbeleid, zijnde **het bevorderen van kansen en bieden van mogelijkheden voor een gezonde (doorgaande) ontwikkeling van jeugd en jongeren, waardoor deze op een zelfstandige en volwaardige wijze kunnen deelnemen aan de samenleving**.

### **Accentbepaling voor beleid**

Gemeentelijk preventief jeugdbeleid valt onder de programmalijn Overig doorgaand sociaal beleid van de gemeentelijke programmabegroting. Daarnaast wordt via diverse andere programmalijnen en/of ontwikkelprogramma's eveneens aandacht besteed aan (de ontwikkeling van) jeugd- en jongeren. In aansluiting hierop en ter versterking van het huidige gevoerde beleid is het op basis van de notitie "Samen op het pad van de doorgaande ontwikkelingslijn" nodig dat met name accent wordt gelegd op:

1. De jongste leeftijdsgroep van 0 tot 4 (met doorloop tot 6) jaar.  
Diverse onderzoeken hebben aangetoond dat wanneer bij geconstateerde (risico's op) ontwikkelingsachterstand zo vroeg mogelijk wordt ingegrepen/bijgestuurd dit met relatief weinig inspanning kan gebeuren en waarbij dit het meeste effect oplevert. Lukt het niet voldoende om (risico's op) ontwikkelingsachterstand al bij de jongste leeftijdsgroep tegen te gaan dan is de kans aanwezig dat het jonge kind het onderwijs instroomt met een achterstand of dat de jongere een ontwikkelings-/leerachterstand in de loop van zijn schooljaren oploopt. Dit alles leidt mogelijk tot voortijdig schooluitval. Het zal dan voor de maatschappij steeds moeilijker en duurder worden om de jongere toch goede toekomstmogelijkheden te kunnen bieden.

2. Het bevorderen van de samenwerking en de afstemming tussen de lokale voorzieningen.  
Uitgangspunt hierbij is dat het kind centraal staat. Een goede samenwerking en afstemming tussen de vele voorzieningen waarmee een kind in aanraking komt, voorkomt overlapping in werkzaamheden en eventueel hulpaanbod. Bovendien moet dit bewerkstelligen dat kinderen in de veelheid van organisaties en hulpaanbod niet tussen wal en schip geraken. Een goede zorgstructuur, waarin netwerkpartners van elkaar weten wie wat aanbiedt, draagt eraan bij dat alle hulp zo snel mogelijk en zoveel mogelijk dicht bij huis wordt geboden.
  
3. Jeugdparticipatie  
Om het jeugdbeleid goed af te stemmen op de jeugd is het van belang om jongeren te betrekken bij het beleid. Voorzieningen en maatregelen moeten immers aansluiten op de behoeften en wensen van de jeugd. Jeugdbeleid is functioneel als het samen met de jeugd wordt gemaakt.

### **Integraal jeugdbeleid samenvattend**

Integraal (preventief) jeugdbeleid is gericht op:

- Het creëren van kansen en ontwikkelingsmogelijkheden voor alle jeugdigen.
- Het voorkomen van achterstanden en het nemen van maatregelen voor jeugdigen die vanwege bepaalde omstandigheden risico's lopen op een verstoorde ontwikkeling.
- Het bevorderen van een vroegtijdige signalering van jeugdigen die in hun ontwikkeling worden bedreigd.
- Het zorgdragen voor een goede afstemming en samenhang bij ondersteuning en zorg voor jeugdigen en ouders.

Hiermee wordt een bijdrage geleverd aan de vermindering van voortijdig schoolverlaten en jeugdwerkloosheid en minder hinder van vandalisme en andere overlast door jongeren. Tevens wordt hiermee een bijdrage aan sociale cohesie en leefbaarheid geleverd.

Wat ermee te bereiken:

*Centrale doelstelling:*

Bevorderen van kansen en bieden van mogelijkheden voor een gezonde (doorgaande) ontwikkeling van jeugd en jongeren, waardoor deze op een zelfstandige en volwaardige wijze kunnen deelnemen aan de samenleving.

*Specifieke doelen:*

- Ontwikkelingsmogelijkheden voor jongeren
- Verbeteren van informatievoorziening aan jeugd (en hun ouders)
- Bevorderen aansluiting tussen opeenvolgende schakels van de keten van voorzieningen
- Bevorderen van vroegtijdige signalering en adequate ondersteuning en/of doorverwijzing om achterstand bij jonge kinderen te voorkomen
- Instroom van kinderen in het basisonderwijs zonder of met een kleinere achterstand
- Bevorderen van vroegtijdige signalering en adequate ondersteuning en/of doorverwijzing van leerlingen met psychosociale problemen, om uitval uit het regulier onderwijs te voorkomen
- Samen met de maatschappelijke partners zorgdragen voor goede aansluiting jeugdbeleid-onderwijs
- Verbeteren onderlinge afstemming en samenwerking zowel extern (met en tussen diverse organisaties) als intern (tussen gemeentelijke afdelingen)
- Beperking instroom van jongeren in de geïndiceerde jeugdzorg
- Mede terugdringen voortijdig schoolverlaten

- Mede bevordering van het (alsnog) behalen van een startkwalificatie, om zodoende jeugdwerkloosheid te bestrijden
- Zorgdragen voor snelle toeleiding arbeidsmarkt (sluitende aanpak WWB)
- Minder overlast door jongeren en daardoor mede bevorderen van sociale cohesie en leefbaarheid
- Het betrekken van jongeren bij het gemeentelijk beleid om de kwaliteit van het beleid te vergroten en om het beleid aan te laten sluiten bij de behoeften van jongeren
- Effectievere beleidsmatige aansturing van het lokaal preventief jeugdbeleid

#### Doelgroep:

Jeugd en jongeren tot 23 jaar

Jeugd en jongeren tot 23 jaar die vanwege bepaalde omstandigheden risico's lopen op een verstoorde ontwikkeling.

#### Maatschappelijke partners:

Consultatiebureau, peuterspeelzalen, kinderopvang, scholen, GGD (schoolarts), Regionaal Meld- en Coördinatiepunt (RMC), sociaal culturele instellingen, kerkelijke instellingen, jeugd- en jongerenverenigingen, algemeen maatschappelijk werk, politie (wijkagenten), JEKK, HALT, De Griff (ambulante verslavingszorg), jongerenraad (Eibergen), Bureau Jeugdzorg.

#### Wettelijk kader/bestaand beleid:

(Welzijnswet 1994 gaat op in) Wet Maatschappelijke Ondersteuning

Bestuursakkoord Nieuwe Stijl (BANS)

Bestuursakkoord Niemand de deur uit.

Bestuursakkoord verduidelijking gemeentelijke taken opvoed-, opgroei- en gezinsondersteuning \*

Wet Collectieve Preventie Volksgezondheid

Wet op de jeugdzorg

Convenant jeugdbeleid-jeugdzorg

Algemene Subsidieverordening en beleidsregels van de gemeente

Budgetovereenkomsten met stichtingen voor sociaal-cultureel werk.

\* Op grond van het bestuursakkoord verduidelijking gemeentelijke taken heeft de gemeente de volgende vijf functies toebedeeld gekregen:

- informatie en advies geven aan jeugdigen en hun ouders over opvoeden en opgroeien;
- signaleren van problemen;
- toegang tot het gemeentelijk hulpaanbod, beoordelen en toeleiden naar voorzieningen;
- licht pedagogische hulp;
- coördineren van zorg in gezinnen met meervoudige problemen op lokaal niveau.

Hoewel deze functies als zodanig niet wettelijk zijn vastgelegd, gaat de WMO de gemeente wel een wettelijke verantwoordelijkheid opleggen. Dit via het tweede prestatieveld: "op preventie gerichte ondersteuning van jeugdigen met problemen met opgroeien en van ouders met problemen met opvoeden".

#### Activiteitenkader/wat te doen:

- Verder vormgeven en versterken algemeen (preventief) jeugdbeleid. Voldoende aandacht voor de jeugd met wie het goed gaat. (o.a. via huidige programmalijnen in de begroting).
- Bevorderen realiseren uniforme overdracht tussen consultatiebureau, kinderdagopvang en peuterspeelzalen, tussen kinderdagopvang, peuterspeelzalen en basisonderwijs, tussen basisonderwijs en voortgezet onderwijs, tussen voortgezet onderwijs en Regionaal Opleidingen Centrum.

- Samen met netwerkpartners opzetten van zorgstructuur 0-23 (signalerend en doorverwijzend)
- Bevorderen realiseren jongerenraad Berkelland
- Periodiek informatie verzamelen over de situatie van de jeugd (monitoring)

#### Aanvullende opmerkingen/ontwikkelingen:

Het convenant jeugdbeleid-jeugdzorg dat is afgesloten tussen de gemeenten in de Achterhoek en de provincie Gelderland, die verantwoordelijk is voor de geïndiceerde jeugdzorg, is in oktober 2006 ondertekend. Regionaal is prioriteit toegekend aan de thema's beleidsinformatie, zorgstructuur 0-4, zorgstructuur primair onderwijs, zorgstructuur voortgezet onderwijs en vindplaatsgerichte hulpverlening. De nodig geachte accentbepaling, zoals staat verwoord in dit onderhavige stuk, sluit hierop aan.

Aan het ontwikkelen van richtinggevende definities en kengetallen wordt gezamenlijk gewerkt door de gemeenten in de Achterhoek met de provincie Gelderland. Beleidskeuzes zijn dan beter mogelijk op grond van objectieve criteria.

Jeugd- en jongerenwerk en speelvoorzieningen maken onderdeel uit van het totale jeugdbeleid. Zij hebben beide een algemene (preventieve) functie. Beide onderwerpen zijn opgenomen in de gemeentelijke kerntakendiscussie.

#### **Let wel:**

Financiën stellen een grens aan de ambities. De gemeente zal keuzes moeten maken bij de besteding van de eigen middelen. De hoogte van de beschikbare middelen waarmee voorzieningen vorm kunnen geven aan de aansluiting in de "jeugdketen", bepaalt mede de kwaliteit van de aansluiting.

#### **Inspraak**

De nota integraal jeugdbeleid 0-23; "samen op het pad van de doorgaande ontwikkelingslijn" ligt ter inzage van 6 december 2006 tot 17 januari 2007 in de Gemeentewinkel in Borculo en in de Servicepunten in Neede, Borculo en Ruurlo. Tijdens deze periode kan schriftelijk op het voornemen van beleid worden gereageerd. Dit kan ook via de e-mail ([info@gemeenteberkelland.nl](mailto:info@gemeenteberkelland.nl)) of ([f.evers@gemeenteberkelland.nl](mailto:f.evers@gemeenteberkelland.nl)) . Daarnaast kan mondeling commentaar worden ingebracht door een afspraak te maken met de contactfunctionaris verenigingen/instellingen. Tot slot vindt er op 13 december 2006 's ochtends een gerichte bijeenkomst met workshops plaats met instellingen.

**“Samen op het pad van de doorgaande ontwikkelingslijn”**

## INHOUDSOPGAVE

	pagina
<b>Inleiding</b> .....	1
<b>Hoofdstuk 1 Landelijke ontwikkelingen</b>	
1.1 Wetgeving/bestuursakkoord .....	2
<b>Hoofdstuk 2 Provinciaal beleid</b>	
2.1 Provinciaal beleidskader.....	4
2.2 Jeugdzorg .....	4
2.3 Afstemming jeugdzorg-preventief jeugdbeleid (convenant) .....	5
2.4 (Regionaal) Platform jeugdbeleid-jeugdzorg .....	6
<b>Hoofdstuk 3 Lokaal jeugdbeleid</b>	
3.1 Componenten lokaal jeugdbeleid .....	7
3.2 Gemeentelijke rol .....	7
3.3 Uitgangspunten lokaal beleid .....	8
<b>Hoofdstuk 4 Leeftijd 0 tot 4 jaar (met doorloop tot 6 jaar)</b>	
4.1 Algemeen .....	9
4.2 Jeugdgezondheidszorg, onderdeel consultatiebureau .....	9
4.3 Peuterspeelzalen .....	9
4.4 Kinderopvang .....	10
4.5 Onderwijs Achterstands Bestrijding/Voor- en Vroegschoolse Educatie .....	11
4.6 Opvoedingsondersteuning .....	11
4.7 Overig .....	11
<b>Hoofdstuk 5 Leeftijd 4 tot 12 jaar</b>	
5.1 Algemeen .....	12
5.2 Primair onderwijs .....	12
5.3 Jeugdgezondheidszorg, onderdeel GGD .....	12
5.4 Speelvoorzieningen .....	13
5.5 Sport en bewegen .....	13
5.6 Kunst/cultuur .....	14
5.7 Jeugdverenigingen .....	14
5.8 Verkeersveiligheid .....	14
5.9 Overig .....	14
<b>Hoofdstuk 6 Leeftijd 12 tot 18 jaar</b>	
6.1 Algemeen .....	15
6.2 Voortgezet onderwijs .....	15
6.3 Leerplicht .....	15
6.4 Regionaal Meld- en Coördinatiepunt .....	16
6.5 Jeugd- en jongerenwerk (via sociaal-cultureel werk) .....	16
6.6 Uitgaans- (en ontmoetings-)mogelijkheden .....	17
6.7 Bijbaantjes en vrijwilligerswerk .....	17
6.8 Lokale jeugdnetwerken .....	17
6.9 Maatschappelijk werk .....	18
6.10 JEKK .....	18
6.11 HALT .....	18
6.12 Iriszorg .....	18
6.13 Huiselijk geweld .....	19
6.14 Veiligheid en openbare orde .....	19



**Hoofdstuk 7 Leeftijd 18 tot 23 jaar**

7.1	Algemeen .....	20
7.2	Voortgezet onderwijs/vervolgopleidingen/Educatie (ROC) .....	20
7.3	RMC/Arbeidsmarktprojecten/jeugdwerkloosheid .....	20
7.4	Jongerenhuisvesting .....	21

<b>Hoofdstuk 8 Jeugdparticipatie</b> .....	<b>22</b>
--	-----------

<b>Bijlage 1</b>	<b>Overzicht aantal jeugdigen en jongeren in de gemeente Berkelland per 31 december 2005</b>
------------------	--

<b>Bijlage 2</b>	<b>Concept Lokale zorgstructuur gemeente Berkelland</b>
------------------	---

## INLEIDING

Ruim 12.300 inwoners van onze gemeente zijn jonger dan 23 jaar. Dit is ongeveer 27 % van het totale inwonertal van de gemeente Berkelland. Jeugdigen zijn daarmee een belangrijke groep voor het Berkellandse beleid. Bijna dagelijks maken ze gebruik van scholen en andere belangrijke voorzieningen in onze gemeente, zoals peuterspeelzalen en kindercentra. Maar ook doen zij aan sport, cultuur, gaan zij uit, spelen zij buiten of maken op één of andere manier gebruik van de openbare weg of ruimte. De gemeente heeft op heel veel terreinen met jeugdigen te maken. De grootste opdracht van integraal jeugdbeleid is het brengen van samenhang in de voorzieningen en ontwikkelingen die jeugdigen betreffen. Dat is een voortdurend proces, omdat ontwikkelingen voortdurend door gaan.

De vier voormalige gemeenten hebben destijds elk op hun eigen wijze vorm gegeven aan integraal jeugdbeleid. De één is meer kaderstellend bezig geweest en de ander heeft zich vooral op bepaalde speerpunten gericht. De gemeente Berkelland zal nu haar eigen richting moeten bepalen.

### Definitie integraal jeugdbeleid

Volgens de definitie van de Vereniging van Nederlandse Gemeenten is onder integraal jeugdbeleid te verstaan een beleid dat erin slaagt een samenhangend patroon van voorzieningen en regelingen voor jeugdigen tot stand te brengen, dat is afgestemd op hun wensen, behoeften en mogelijkheden en dat voor hen optimaal toegankelijk is.

Het lokaal jeugdbeleid moet de voorwaarden scheppen voor een integrale aanpak voor een optimale ontwikkeling van de jeugd. Opgroeien en opvoeden is niet alleen een taak van de jeugd en ouders zelf, maar ook een maatschappelijke verantwoordelijkheid. De jeugd moet de kans krijgen voor een gezonde ontwikkeling en individuele ontplooiing. De overheid moet zorgdragen voor basisvoorzieningen voor de jeugd, zoals onderwijs, gezondheidszorg en een veilige leefomgeving. Naast de zorg voor alle kinderen, heeft de overheid de taak extra zorg en begeleiding te bieden aan kinderen die risico's lopen tijdens hun ontwikkeling. Het rijk, de provincies en de gemeenten zijn gezamenlijk verantwoordelijk voor een samenhangend jeugdbeleid. De gemeenten hebben hierin een preventieve en signalerende rol. Zij moeten met hulp van de algemene voorzieningen ernstige opgroei- en opvoedproblemen zo veel mogelijk voorkomen en anders de problemen tijdig signaleren. Op het terrein van jeugd en jongeren zijn vele partijen/organisaties actief met ieder een eigen verantwoordelijkheid. Sommige daarvan worden aangestuurd door de gemeente en sommige niet. Gemeenten hebben van het rijk de regierol toebedeeld gekregen en dienen daarmee de samenwerking en afstemming tussen de verschillende lokale voorzieningen te bevorderen.

### Opzet en doel van de notitie

Deze notitie, waarbij de doelgroepbenadering is gehanteerd, is beschrijvend van opzet. Hiervoor is gekozen om weer te geven welke partijen/organisaties zich begeven rondom de diverse levensfasen van een kind, zonder te stellen hierin volledig te zijn geweest. Het beoogde doel hiervan is bewustwording creëren van het brede beleidsterrein van jeugd en jongeren, het aangeven van de positie van de gemeente in de "jeugdketen" en de relaties met andere gemeentelijke beleidsterreinen te vermelden. De notitie is ingedeeld in onderwerpen per leeftijdsgroep: 0 tot 4 jaar (met doorloop tot 6 jaar), 4 tot 12 jaar, 12 tot 18 jaar en 18 tot 23 jaar. Globaal sluit deze indeling aan bij de diverse levensfasen van jeugd- en jongeren en hun onderlinge samenhang. Bewust wordt hier het woord "globaal" genoemd, aangezien bepaalde onderwerpen (zoals bijvoorbeeld speelvoorzieningen en sport en bewegen) bij meerdere leeftijdsgroepen vermeld kunnen worden. Het indelen in leeftijdsgroepen moet niet uitgelegd worden alsof er duidelijke scheidslijnen tussen die groepen bestaan. Integendeel, het gaat er bij integraal jeugdbeleid juist om dat er een doorgaande ontwikkelingslijn voor jeugd- en jongeren optreedt, zodat zij evenwichtig kunnen opgroeien tot zelfredzame volwassenen.

In zijn algemeenheid wordt soms als onduidelijk ervaren wanneer sprake is van de term "jeugd" (0 tot 12 jaar) en wanneer sprake is van de term "jongeren" (12 tot 23 jaar). In deze notitie wordt het onderscheid in gebruik van de termen niet strikt gehanteerd.

De **vet en schuin gedrukte** tekst die bij sommige onderwerpen vermeld staat dient aangemerkt te worden als aandachtspunt.

Deze nota integraal jeugdbeleid (0-23), met als ondertitel "Samen op het pad van de doorgaande ontwikkelingslijn" is een raamnota waarbinnen op diverse gebieden verdere deelnota's kunnen ontstaan.

## HOOFDSTUK 1

## LANDELIJKE ONTWIKKELINGEN

### 1.1 Wetgeving/bestuursakkoord

Enkele belangrijke landelijke ontwikkelingen zijn:

#### Bestuursakkoord Nieuwe Stijl (Bans)

In het kader van het Bestuursakkoord Nieuwe Stijl (Bans) hebben in 1999 het rijk, de provincies en de gemeenten op het gebied van jeugdbeleid een gezamenlijke visie geformuleerd die is vastgelegd in de nota "Jeugdbeleid in Ba(la)ns". Een ieder is het erover eens dat door een betere afstemming en samenwerking tussen de drie overheden een meerwaarde in het jeugdbeleid is te bereiken. In deze visie zijn vijf criteria genoemd die richtinggevend zijn voor het jeugdbeleid van alle overheden:

- Samen met de jeugd: beleid maken samen mét de jeugd (en hun opvoeders), niet over hun hoofden heen;
- Balans in het jeugdbeleid: aandacht niet alleen richten op de aanpak van problemen, maar ook investeren in de versterking van algemene voorzieningen voor de jeugd;
- Extra aandacht voor risico's: niet wachten tot problemen op latere leeftijd ontstaan, maar kinderen al op jonge leeftijd, en dichtbij huis, adequate zorg en ondersteuning geven.
- De vraag centraal: van belang is een samenhangend voorzieningenaanbod dat antwoord geeft op de vragen van kinderen en jongeren en hun ouders.
- Toegevoegde waarde van projecten: projecten moeten ingezet worden ter versterking van het structurele aanbod.

#### Operatie Jong

Dit is een interdepartementaal samenwerkingsverband van de ministeries van VWS, OCW, Justitie, SZW, BZK en VROM. Het doel is te komen tot een goede samenhang in het jeugdbeleid door met name het rijksbeleid goed op elkaar af te stemmen. Op basis van geïnventariseerde knelpunten is een Jeugdagenda opgesteld met prioriteiten dat de basis vormt voor een toekomstperspectief voor de komende jaren. De 12 agendapunten/thema's waaraan meeste prioriteit is toegekend zijn: zorgstructuren in en rond de school; maximaliseren maatschappelijk rendement van het onderwijs (voorkomen van voortijdig schooluitval); samenhang in de voorzieningen voor kinderen 0-12; vroegsignalering; harmoniseren indicatiestellingen; jeugd en fysieke ruimte; registratie en informatie-uitwisseling tussen instellingen; gemeentelijke taken, bevoegdheden en verantwoordelijkheden verduidelijken en vastleggen; kwaliteit en effectiviteit van preventieve, curatieve en repressieve programma's; jeugdmonitor; integraal toezicht jeugdzaken; jeugdcriminaliteit.

#### Wet op de Jeugdzorg (aansluiting jeugdbeleid-jeugdzorg)

De Wet op de jeugdzorg is op 1 januari 2005 in werking getreden. Per provincie is er één toegang tot alle voorzieningen voor jeugdzorg; het Bureau Jeugdzorg. Jeugdzorg is voor jeugdigen tot 18 jaar (in uitzonderingssituaties tot 23 jaar), alsmede voor hun ouders en opvoeders, met ernstige opgroei- en opvoedproblemen en die niet te helpen zijn via de algemene voorzieningen zoals onderwijs, jeugdgezondheidszorg of het maatschappelijk werk. De provincie heeft de regieverantwoordelijkheid over de jeugdzorg in het eigen werkgebied. (Zie blz. 4 bij het onderdeel "Jeugdzorg".)

#### Wet Maatschappelijke Ondersteuning

Jeugdigen en ouders met lichtere opgroei- en opvoedproblemen komen niet in aanmerking voor zorg op grond van de Wet op de jeugdzorg. Zij kunnen een beroep doen op opvoed- en opgroei-ondersteuning in het kader van het preventieve lokale jeugdbeleid. De verantwoordelijkheid hiervoor ligt zoals eerder vermeld is bij de gemeenten. Dit is onder meer geregeld in de Welzijnswet, die opgaat in de Wet Maatschappelijke Ondersteuning (WMO) en de Wet Collectieve Preventie Volksgezondheid. De WMO bestaat uit verschillende prestatievelden. Het tweede prestatieveld betreft: "Op preventie gerichte ondersteuning van jeugdigen met problemen met opgroeien en van ouders met problemen met opvoeden". Voorts wordt verwezen naar vijf door gemeenten uit te voeren functies. Op deze vijf functies wordt later in dit stuk, op blz. 8, nader ingegaan.

### Wet Collectieve Preventie Volksgezondheid/Integrale jeugdgezondheidszorg 0-19 jaar

Vanaf 1 januari 2003 zijn de gemeenten verantwoordelijk voor de jeugdgezondheidszorg (JGZ) voor 0-19 jarigen. Op basis van de Wet Collectieve Preventie Volksgezondheid (WCPV) hebben gemeenten de regie over de uitvoering van het zogenoemde basistakenpakket jeugdgezondheidszorg. Deze wet schrijft voor welke concrete producten gemeenten in dit verband moeten aanbieden. De wet maakt daarbij onderscheid tussen uniforme activiteiten (voor alle jeugdigen in een leeftijdsgroep) en maatwerkactiviteiten (afgestemd op specifieke zorgbehoeften). Het uniforme gedeelte van de jeugdgezondheidszorg wordt betaald uit het gemeentefonds, dat is aangevuld met extra middelen uit de Regeling specifieke uitkering. Na de evaluatie van de WCPV (2008) worden de middelen uit deze regeling vermoedelijk in het gemeentefonds gestort. Het maatwerkdeel wordt tevens gefinancierd vanuit het gemeentefonds. Jeugdgezondheidszorg is een onderdeel van het integraal lokaal jeugdbeleid.

## HOOFDSTUK 2

## PROVINCIAAL BELEID

### **2.1 Provinciaal beleidskader**

De provinciale overheid heeft een specifieke, wettelijk verankerde, verantwoordelijkheid voor de jeugdzorg. Zij heeft een regisseursrol voor het geïndiceerde jeugdzorgaanbod en voor de samenhang in de gehele zorgketen voor de jeugd. Zij geeft "richting" aan andere partners. De provincie acht maatwerk daarbij noodzaak. Gemeenten, provincies en instellingen moeten goed kunnen inspelen op de eigen lokale en regionale problemen. Voor de huidige beleidsperiode staat in het Statenakkoord bij de kerndoelstelling voor jeugdzorg centraal "dat elke jongere op tijd die hulp krijgt die hij of zij nodig heeft" en dat "preventie maximale aandacht en voorkeur heeft".

Het beleidskader Jeugd (2004) 2005-2008 "Kiezen voor de Gelderse jeugd: ruimte en richting" geeft de keuzes van de provincie weer en legt uit welke partijen bij het jeugdbeleid zijn betrokken. Het beleidskader ziet toe op het tot stand brengen van een samenhangende, sluitende en vraaggeoriënteerde infrastructuur voor het jeugdbeleid. Het beleid valt grofweg te onderscheiden in drie fasen:

- Algemeen en preventief . Doel: vergroten van de ontwikkelingskansen van alle jeugdigen en adequaat signaleren van beginnende problemen bij jeugdigen.
- Curatief . Doel: vroegtijdig aanpakken van problemen om verergering (uitval) tegen te gaan.
- Repressief : Doel: adequaat aanpakken van jeugdigen met meervoudige problemen die het risico lopen te ontsporen.

De hoofdmoot van het provinciaal beleidskader bestaat uit het gegeven dat het creëren van kansen voor de jeugd en/of het tegengaan van problemen bij de jeugd alleen gerealiseerd kunnen worden als voorzieningen en instellingen gaan samenwerken. Deze moeten daarom deel uitmaken van een of meerdere ketens, georganiseerd rond om en voor de jeugd.

De provincie zet momenteel extra in op jeugd, waarbij onder andere de nodige aandacht uit gaat naar sport en bewegen, opvoedingsondersteuning, aanpak jeugdcriminaliteit, aanpak voortijdig schooluitval, verminderen wachtlijsten jeugdzorg en jeugdparticipatie.

### **2.2 Jeugdzorg**

Op 1 januari 2005 is de Wet op de Jeugdzorg in werking getreden als opvolger van de Wet op de jeugdhulpverlening. De wet heeft twee doelen: betere zorg voor jeugdigen en hun ouders én het versterken van hun positie. De cliënt staat centraal. Een jeugdige heeft recht op zorg wanneer het Bureau Jeugdzorg hiervoor een indicatie gesteld heeft. Jeugdzorg is er voor jeugdigen tot 18 jaar (en hun ouders) met ernstige opgroei- en opvoedproblemen en die niet te helpen zijn via de algemene voorzieningen zoals onderwijs, jeugdgezondheidszorg, huisarts of het maatschappelijk werk. Jeugdzorg aan oudere jongeren tot 23 jaar is mogelijk wanneer het Bureau Jeugdzorg het noodzakelijk vindt om de hulp voort te zetten. De aanvraag voor jeugdzorg is dan overigens al wel voor het 18<sup>e</sup> levensjaar ingediend. De zorg voor jeugdigen is op te vatten als een keten die bestaat uit verschillende schakels. Ouders zijn zelf als eerste verantwoordelijk voor de opvoeding. Ze krijgen steun van algemene voorzieningen, zoals scholen en consultatiebureaus om hun kinderen in zo goed mogelijke omstandigheden op te laten groeien. Wanneer toch ernstige problemen ontstaan, dan kan het Bureau Jeugdzorg om hulp gevraagd worden. Het bureau beoordeelt het verzoek en beslist of jeugdzorg nodig is (indiceren). Het Bureau Jeugdzorg stelt de indicatie voor:

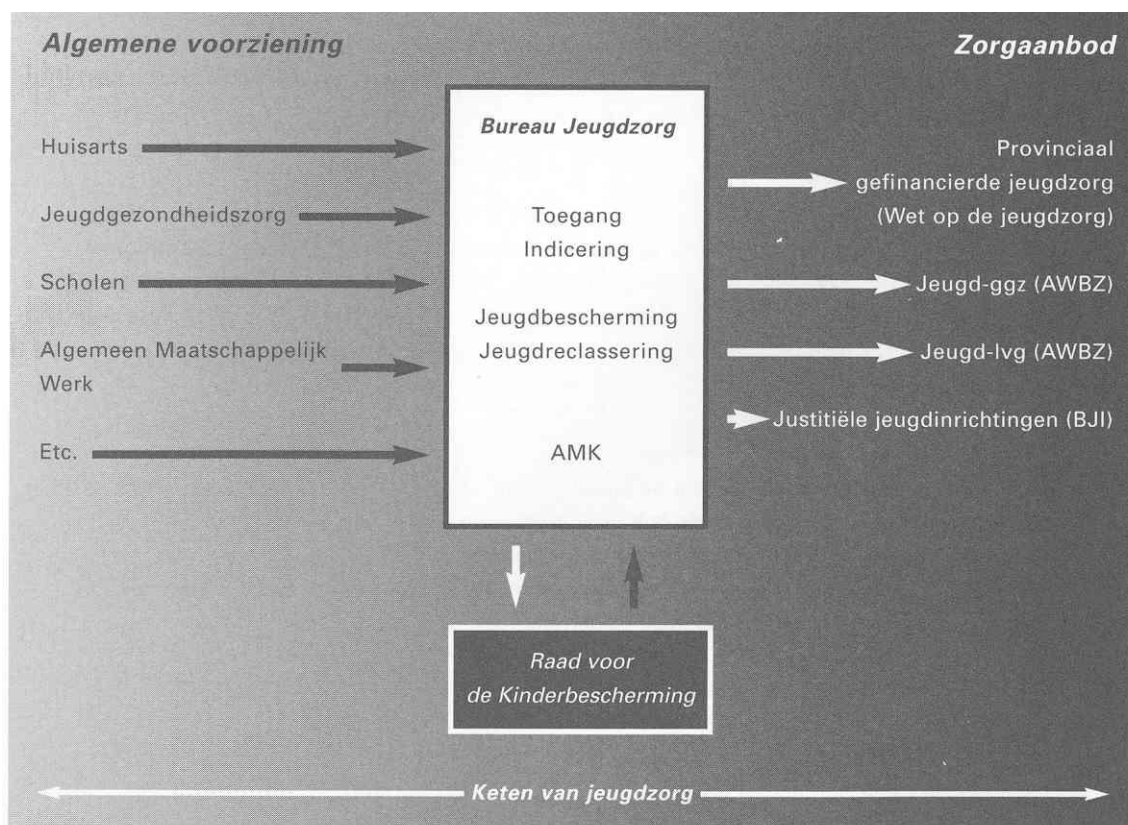
- Zorg gefinancierd door provincies;
- Jeugd geestelijke gezondheidszorg;
- Civiele plaatsingen in justitiële jeugdinrichtingen;
- En op termijn zorg voor licht gehandicapte jeugdigen.

Deze jeugdzorg wordt vervolgens uitgevoerd door een zorgaanbieder die een hulpverleningsplan maakt.

Verder geldt:

- Het Advies- en meldpunt kindermishandeling (AMK) is inmiddels onderdeel geworden van het Bureau Jeugdzorg, omdat een melding van (een vermoeden van) kindermishandeling meestal leidt tot jeugdzorg.
- Het Bureau Jeugdzorg voert, op verzoek van de Raad voor de Kinderbescherming, een door de kinderrechtster opgelegde jeugdbeschermingsmaatregel uit. Ondertoezichtstelling is de meest voorkomende jeugdbeschermingsmaatregel.
- Het Bureau Jeugdzorg is ook de thuisbasis van de medewerkers van de jeugdreclassering geworden.

## De keten van jeugdzorg



### 2.3 Afstemming (provinciale) jeugdzorg – (gemeentelijk) preventief jeugdbeleid (convenant)

In de Wet op de Jeugdzorg staat de volgende bepaling opgenomen: "Gemeenten en provincies hebben met betrekking tot de samenhang binnen de jeugdzorg een gemeenschappelijk doel, namelijk het versterken van algemene voorzieningen, waardoor jeugdigen en hun ouders vroegtijdig kunnen worden opgevangen en instroom in de jeugdzorg waarop een aanspraak bestaat, wordt voorkomen. Het concretiseren van dit gemeenschappelijke doel vindt plaats in het overleg tussen provincies en gemeenten." Provincie Gelderland heeft hieraan invulling gegeven door met de gemeenten een convenant te sluiten, waarin is opgenomen wie, wat, wanneer zal doen op het snijvlak jeugd-beleid-jeugdzorg in de periode tot 2008 en welke financieringsverantwoordelijke consequenties hieraan hangen.

Aan het convenant liggen het provinciale Beleidskader Jeugd 2004-2008 en de landelijke notitie "Verduidelijking gemeentelijke taken" ten grondslag. In het Beleidskader zijn jeugdzorg en de afstemming naar het lokale jeugd-beleid kernpunten. De provincie is verantwoordelijk voor een genoegzaam aanbod aan jeugdzorg en het realiseren van de toegang tot de geïndiceerde jeugdzorg. Dat betekent dat de provincie zorg draagt voor de positie van Bureau Jeugdzorg en de (budgettaire) inzet van Bureau Jeugdzorg ter versterking van de algemene (gemeentelijke) voorzieningen. Dit zijn de zogenaamde aansluitingstaken van Bureau Jeugdzorg op het lokale veld. Maar dit betekent ook dat de provincie verantwoordelijk is voor de samenhang in de gehele keten van jeugdzorg, dus jeugdhulpverlening, jeugd GGz en jeugdbescherming.

De notitie "Verduidelijking gemeentelijke taken" is ter verheldering van het gemeentelijk domein en wordt nader aangehaald in hoofdstuk 3, het lokaal jeugd-beleid.

Het convenant afstemming jeugd-beleid-jeugdzorg wordt gebruikt om in enkele jaren tijd stapsgewijs toe te werken naar een duidelijke afbakening van de domeinen: wat valt onder de regie van de provincie en wat onder de regie van de gemeenten. Bureau Jeugdzorg vormt hierin de spil. Kerntaak is het beoordelen of een cliënt in aanmerking komt voor zorg op grond van de Wet op de Jeugdzorg (indiceren). Bureau Jeugdzorg heeft echter ook de wettelijke taak "naar voren toe te werken", door het

ondersteunen en adviseren van voorzieningen, zoals het onderwijs, en het afstemmen met lokale en regionale netwerken. Over de mate en omvang van de activiteiten van Bureau Jeugdzorg in het voorliggende veld moeten provincie en gemeenten nadere afspraken maken. Nadrukkelijk wordt opgemerkt dat het Bureau Jeugdzorg beperkt is in de mogelijkheden en dat het niet overal fysiek aanwezig kan zijn.

De volgende 14 thema's komen in het convenant aan de orde:

- Beleidsinformatie;
- Pedagogische informatie, advisering en licht- ambulante hulp;
- Zorgstructuur 0-4 jaar;
- Zorgstructuur primair onderwijs,
- Zorgstructuur voortgezet onderwijs;
- Voortijdig schoolverlaten;
- Inzet aansluitingsbudget Bureau Jeugdzorg;
- Bereikbaarheid Bureau Jeugdzorg;
- Toegankelijkheid en toeleiding;
- Vindplaatsgerichte hulpverlening;
- Ondersteuning na jeugdzorg;
- Dak- en thuisloze jeugdigen;
- Veiligheid en jeugdcriminaliteit;
- Zorgcoördinatie.

De gemeenten in de Achterhoek, die op 13 oktober 2006 het convenant ondertekend hebben, hebben prioriteit toegekend aan de thema's beleidsinformatie, zorgstructuur 0-4 jaar, zorgstructuur primair onderwijs, zorgstructuur voortgezet onderwijs en vindplaatsgerichte hulpverlening.

#### **2.4 (Regionaal) Platform jeugdbeleid-jeugdzorg**

Gelderland kent acht jeugdzorgregio's, met in iedere regio een platform dat zich bezig houdt met de afstemming tussen jeugdzorg en jeugdbeleid. Deelnemers aan het Achterhoekse platform zijn gemeenten, provincie, aanbieders van zorg als Bureau Jeugdzorg, GSJ Lindenhout en Raad voor de kinderbescherming, samenwerkingsverbanden onderwijs en regionaal werkende instellingen die te maken hebben met jeugdhulpverlening als GGD, RMC Achterhoek, MEE Oost Gelderland, Sensire, Iriszorg (De Griff) en politie. Het platform is inmiddels een zelfstandige stichting geworden met een bestuur. Het bestuur heeft een voorwaardenschepende rol, zoals subsidie voor ondersteuning aanvragen. Het doel van het platform is onder andere te zorgen voor beleidsafstemming van organisaties en lokale overheden die verantwoordelijk zijn voor het brede aanbod van voorzieningen voor de jeugd. Voor het platform zijn projecten op het snijvlak van preventie en curatie belangrijk. Het platform volgt deze projecten en kan bijvoorbeeld als klankbordgroep fungeren. Het platform kan zelf ook initiatief nemen om een werkgroep in te stellen om een bepaald probleem te verkennen en/of met voorstellen voor een aanpak te komen. Onderdeel van deze overlegstructuur is een ambtelijk overleg en een portefeuillehoudersoverleg voor jeugdbeleid. Minimaal eenmaal per jaar is er een bestuurlijk overleg tussen portefeuillehouders uit de regio en de gedeputeerde van de provincie.

## HOOFDSTUK 3

## LOKAAL JEUGDBELEID

### **3.1 Componenten lokaal jeugdbeleid**

Het integraal lokaal jeugdbeleid onderscheidt zich in vier componenten:

#### Algemeen jeugdbeleid

Dit betreft beleid gericht op alle jeugdigen. Het gaat om algemene voorzieningen die voor jeugdigen in het algemeen worden aangeboden ter stimulering van de ontwikkeling. Hierbij valt te denken aan peuterspeelzalen, kinderopvang, speelplaatsen, sportverenigingen, jongerenverenigingen en voorzieningen voor muzikale en creatieve vorming.

#### Algemeen preventief jeugdbeleid

Dit is beleid dat vanuit algemene beleidskaders wordt gevoerd en dat is gericht op het voorkomen van achterstanden van jeugdigen. Preventief jeugdbeleid bevordert de kansen van jeugdigen en voorkomt uitval van jeugdigen uit het gezin, het onderwijs, de arbeidsmarkt of de samenleving als zodanig. Het is erop gericht de draagkracht van jongeren te vergroten en de sociale binding met de maatschappij en de maatschappelijke participatie te bevorderen. Preventieve instrumenten zijn bijvoorbeeld: onderwijsachterstandsbeleid; handhaving van de leerplicht; voorkoming van voortijdig schoolverlaten; jeugdgezondheidszorg; maatschappelijk werk/opvoedingsondersteuning; buurtnetwerken; informatievoorziening aan de jeugd.

#### Gericht preventief beleid

Dit is beleid gericht op het optimaal doen verlopen van de ontwikkeling van specifieke groepen jeugdigen door middel van een samenhangend, herkenbaar en toegankelijk aanbod. Het beleid is gericht op het voorkomen van achterstanden of problemen van en met jeugdigen. De problematiek is van dien aard dat het met facetbeleid niet meer aangepakt kan worden. De omvang en de ernst van de problemen vraagt om een categoriale aanpak. Het gaat hier veelal om overlast-/kriminaliteit-bestrijding, waarbij de politie en JEKK (Jeugd En Kleine Kriminaliteit) in beeld komen.

#### Curatief beleid

Dit beleid is gericht op het oplossen van problemen en achterstanden van en met jeugdigen. Bij curatief beleid is een onderscheid te maken in jongeren die problemen hebben en jongeren die problemen veroorzaken. Gemeenten hebben maar ten dele te maken met de uitvoering van dit beleid. Het gaat hier met name om de uitvoering van het beleid door jeugdhulpverleningsorganisaties, waarvoor de verantwoordelijkheid bij de provincie ligt (als bureaus Jeugdzorg en geestelijke gezondheidszorg). Tevens gaat het om organisaties vallend onder de verantwoordelijkheid van justitie. Wel zijn gemeenten (mede)verantwoordelijk voor de afstemming met dit terrein.

### **3.2 Gemeentelijke rol**

De gemeenten hebben een preventieve en signalerende rol. Zij moeten met hulp van de algemene voorzieningen ernstige opgroei- en opvoedproblemen zo veel mogelijk voorkomen en anders de problemen tijdig signaleren. Gemeenten hebben de regie voor het lokaal jeugdbeleid toebedeeld gekregen door het rijk. Bij de invulling van een regiefunctie kunnen de volgende aspecten worden onderscheiden:

- stimuleren: het initiëren van nieuwe ontwikkelingen en het creëren van voldoende aanbod.
- situeren: kennis en overzicht van het veld en de initiatieven die zich daarbinnen afspelen. De gemeente heeft zicht op sterke en zwakke kanten en een visie waar het naar toe moet.
- steun creëren: realiseren van steun van de betrokken organisaties is een belangrijke voorwaarde voor resultaat.
- structureren: samenwerking en netwerken vormen en onderhouden.
- sturen: goed gebruik van beschikbare sturingsmiddelen om het bereiken van goede uitkomsten te vergroten.

Om regie te kunnen voeren zal de gemeente de opdracht voor ogen dienen te hebben die ten grondslag ligt aan alle gemeentelijke inspanningen en activiteiten die "raken" aan jeugdigen.

**De centrale doelstelling van het gemeentelijk jeugdbeleid is het bevorderen van kansen en bieden van mogelijkheden voor een gezonde ontwikkeling van de jeugd, waardoor deze op een zelfstandige en volwaardige wijze kan deelnemen aan de samenleving.**



Eenzijds is een goede samenwerking tussen alle instellingen die zich met jeugdigen bezighouden van belang: van onderwijs tot jongerenwerk, van gezondheidszorg tot cultuur en sport. Anderzijds gaat het om een goede inbreng van jeugdigen. Jeugdigen moeten in staat gesteld worden om zich te oriënteren op hun mogelijkheden van dit moment, op hun toekomst en kansen.

Door middel van gerichte interactie en communicatie dient de gemeente te komen tot het bundelen van alle krachten en kwaliteiten van de partners, die een rol vervullen in het vorm te geven beleid.

Al met al wordt het geïntegreerd lokaal jeugdbeleid vormgegeven op vier niveaus:

- op gemeentelijk beleidsniveau;
- in een samenspel van gemeente en instellingen;
- samenwerking tussen instellingen onderling;
- door participatie van de jeugdigen.

Het rijk, het Interprovinciaal Overleg en de Vereniging van Nederlandse Gemeenten hebben in de notitie "Verduidelijking gemeentelijke taken" vijf functies geformuleerd die van belang zijn voor het aanbod dat minimaal op lokaal niveau nodig is voor jeugdigen en hun ouders om problemen in het opvoeden te voorkomen en in geval van problemen deze snel te onderkennen en op te lossen. De gemeentelijke functies zijn niet neergelegd in een wet en zijn daarom ook geen vastgelegde wettelijke taken. Echter, door deze bestuurlijke afspraak wordt er wel meer van gemeenten verwacht op het domein dat voorliggend is aan de geïndiceerde jeugdzorg. Bovendien geldt inmiddels dat de Wet Maatschappelijke Ondersteuning de gemeente wel een wettelijke verantwoordelijkheid oplegt. Dit via het tweede prestatieveld: "op preventie gerichte ondersteuning van jeugdigen met problemen met opgroeien en van ouders met problemen met opvoeden". De vijf functies zijn:

- informatie en advies geven aan jeugdigen en hun ouders over opvoeden en opgroeien;
- signaleren van problemen door instellingen als jeugdgezondheidszorg en onderwijs;
- toegang tot het (gemeentelijk) hulpaanbod, beoordelen en toe leiden naar voorzieningen, bijvoorbeeld aan de hand van een "sociale kaart" of via een lokaal jeugdnetwerk;
- licht pedagogische hulp (advisering en lichte hulpverlening), zoals maatschappelijk werk;
- coördineren van zorg in het gezin waar meervoudige problemen spelen op lokaal niveau. (Op het moment dat er sprake is van geïndiceerde jeugdzorg in het gezin ligt de verantwoordelijkheid voor (het aanwijzen van) de coördinatie bij het bureau Jeugdzorg.)

### **3.3 Uitgangspunten lokaal beleid**

Binnen het integraal lokaal jeugdbeleid gelden de volgende richtinggevende uitgangspunten:

- de gemeente is de regisseur van het integraal lokaal jeugdbeleid;
- het vormgeven en/of versterken van het algemeen (preventief) jeugdbeleid staat voorop;
- gericht preventief jeugdbeleid wordt ontwikkeld indien daarvoor gegronde redenen aanwezig zijn;
- het beleid moet aansluiten op de wensen en behoeften van de jongeren zelf;
- de invloed van jeugdigen wordt vergroot, waarbij zij serieus genomen worden (jeugdparticipatie).
- regionale samenwerking wordt gestimuleerd voorzover dat een meerwaarde betekent voor de realisering van het integraal lokaal jeugdbeleid.

## HOOFDSTUK 4

## LEEFTIJD 0 TOT 4 JAAR (met doorloop tot 6 jaar)

### 4.1 Algemeen

De fase van 0 tot 4 jaar is de (voorschoolse) periode waarin kinderen de basis aanleren van alle vaardigheden die zij in hun verdere leven nodig hebben. In het kader van het BANS-akkoord hebben Rijk en gemeenten ook afspraken gemaakt om extra inzet te plegen voor de leeftijdsgroep van 0 tot 6 jaar. Op een zo jong mogelijke leeftijd moet een goede basis worden gelegd voor een goede sociale, cognitieve en lichamelijke ontwikkeling van de jeugdige. Want voor ieder kind geldt dat de eerste levensjaren van een bijna niet te overschatten betekenis zijn voor de ontwikkeling en daarmee voor de kansen op ontplooiing, zelfvertrouwen en maatschappelijke participatie. ***Vooraf ook in deze levensfase moet (risico op) ontwikkelingsachterstand zoveel mogelijk tegen worden gegaan. Lukt dit niet voldoende dan is de kans aanwezig dat het jonge kind het onderwijs al instroomt met een achterstand of dat de jongere een ontwikkelings-/leerachterstand in de loop van zijn schooljaren oploopt. Dit alles leidt mogelijk tot voortijdig schooluitval. Het zal dan voor de maatschappij steeds moeilijker en duurder worden om de jongere toch goede toekomstmogelijkheden te kunnen bieden.*** De primaire omgeving, met name ouders, speelt in deze fase een wezenlijke rol. Opgroeien vindt veelal plaats in een veilige omgeving waar het kind kan spelen en ontwikkelen. De gemeente heeft als taak het scheppen van goede omstandigheden waarin (ouders) kinderen kunnen (laten) opgroeien. Het gaat dan om het hebben en instandhouden van basisvoorzieningen als bijvoorbeeld instellingen voor jeugdgezondheidszorg en peuterspeelzaalwerk.

### 4.2 Jeugdgezondheidszorg, onderdeel consultatiebureau

#### Programmalijn Zorg

Op grond van de Wet Collectieve Preventie Volksgezondheid zijn gemeenten per 1 januari 2003 verantwoordelijk voor de jeugdgezondheidszorg voor alle kinderen van 0 tot 19 jaar. Het gaat daarbij om het bevorderen van hygiëne, veiligheid en preventie van gezondheidsrisico's. Consultatiebureaus ondersteunen de algehele gezondheidsontwikkeling van kinderen van 0 tot 4 jaar en begeleiden ouders hierbij. Consultatiebureaus brengen de gezondheid van kinderen in kaart, signaleren problemen en geven voorlichting en advies over geconstateerde problemen. Yunio, afdeling jeugdgezondheidszorg (jgz) verzorgt voor deze gemeente de uitvoering van het basistakenpakket jgz. Het basistakenpakket kent een uniform deel dat standaard in het hele land aan ieder kind moet worden aangeboden. Hiervoor heeft Yunio van Berkelland (via rijksregeling specifieke uitkering) in 2006 ± € 565.000,00 ontvangen. Daarnaast is er een maatwerkdeel, waarvoor Berkelland ± € 35.000,00 in de gemeentebegroting opgenomen heeft. In het vastgestelde werkplan "project integrale jgz in de Achterhoek 2005-2007" is vastgelegd om binnen het maatwerk 3 centrale thema's onder te brengen. Deze thema's zijn afgeleid van het regio-specifieke epidemiologisch onderzoek. Uit het oogpunt van preventie gaat het om:  
taal: problematiek rondom taalachterstand;  
opvoeding: problematiek rondom opvoedingsvraagstukken;  
voeding: problematiek rondom overgewicht en het niet (lang genoeg) geven van borstvoeding.

Vermeldenswaardig bij dit onderdeel is voorts nog de ontwikkeling dat jgz-organisaties momenteel voorbereidingen treffen voor de invoering van het Elektronisch kinddossier jgz. Dit is een elektronische database die de huidige papieren kinddossiers gaat vervangen. De ontwikkeling van een kind wordt hiermee landelijk in elke jgz-organisatie op dezelfde manier vastgelegd en bijgehouden. In dit dossier komt informatie te staan over het kind, de gezinssituatie en de omgeving. De dossiers worden bijgehouden door artsen en verpleegkundigen van de jeugdgezondheidszorg. Verschillende instanties kunnen signalen aan het dossier toevoegen, zonder dat zij het dossier kunnen inzien. De privacy van het kind wordt zo bewaakt en de jeugdzorg heeft sneller inzicht in problemen en kan sneller hulp bieden. De invoeringsdatum is voorzien per 1 januari 2008.

### 4.3 Peuterspeelzalen

#### Programmalijn Bundeling voorzieningen

Landelijk krijgt de peuterspeelzaal een steeds groter belang toebedeeld, zowel binnen het jeugdbeleid, bij de signalering en/of ter voorkoming van ontwikkelingsachterstanden, in het kader van de doorgaande ontwikkelingslijn, maar ook als essentiële schakel in de lokale infrastructuur.

Desondanks zijn er nauwelijks landelijke richtlijnen of dwingende wetgeving. Tot 1 januari 2007 vallen de peuterspeelzalen onder de Welzijnswet. Met de komst van de Wet maatschappelijke ondersteuning (WMO) per die datum behoren peuterspeelzalen hiertoe. Toch moeten gemeenten vooralsnog lokaal aan de slag en moeten zij zelf de positie van het peuterspeelzaalwerk bepalen.

Deze gemeente kent 12 peuterspeelzalen die vallen onder 8 stichtingsbesturen. In gezamenlijkheid wordt hard gewerkt aan harmonisatie van subsidies aan de peuterspeelzalen. ***Er is echter nog geen gemeentelijk peuterspeelzaalbeleid geformuleerd. Dit leidt tot veel onduidelijkheid in de praktijk. Er is geen kader waaraan getoet kan worden. Hier ligt een actiepunt.***

Peuterspeelzaalwerk is een breed begrip. Het gaat om:

- het onder deskundige begeleiding op gestructureerde basis samenbrengen van kinderen van 2 of 2,5 tot 4 jaar;
- opvang gedurende een dagdeel van maximaal drieënhalf uur, tijdens (meestal) twee dagdelen per week, gedurende ongeveer 40 weken per jaar;
- zo optimaal mogelijk ontwikkelingskansen creëren door het aanbieden van gevarieerde, uitdagende en bij de ontwikkelingsbehoeften aansluitende speelmogelijkheden;
- het ervoor zorg dragen dat de peuterspeelzaal een vindplaats is waar eventueel achterstanden en/of ontwikkelingsproblemen op een vroegtijdig moment worden gesignaleerd en gevolgd.

***Bezien vanuit de levensfase van een kind bevindt de peuterspeelzaal zich (samen met de kinderopvang) tussen het consultatiebureau en het basisonderwijs in en vormt deze een belangrijke schakel in de doorgaande ontwikkelingslijn. Er is grote behoefte aan afstemming en overdracht van informatie tussen de desbetreffende werksoorten.***

(Zie verder het aandachtspunt bij paragraaf 4.5, Onderwijs Achterstands Bestrijding/Voor- en Vroegschoolse Educatie.)

#### **4.4. Kinderopvang**

##### Programmalijn Bundeling voorzieningen

Op 1 januari 2005 is de Wet kinderopvang van kracht geworden. Het doel van deze wet is om het ouders makkelijker te maken zorg en werk te combineren. Niet langer staat het kind zelf centraal, maar voeren economische uitgangspunten de boventoon. De wet kent twee belangrijke uitgangspunten: de financiering van de kinderopvang wordt door ouders, werkgevers en rijksoverheid samen gedragen en de wet waarborgt een basisniveau aan kwaliteit bij de instelling, de kwaliteit van opvang en het toezicht daarop. Op grond van de Wet kinderopvang heeft de gemeente drie wettelijke taken:

- Melding en registratie. De gemeente moet een openbaar register inrichten en daarin alle kindercentra die zich aanmelden inschrijven.
- Toezicht op de kwaliteit van kinderopvangvoorzieningen en een handhavingplicht. De gemeente moet ingrijpen als uit inspectierapporten van de toezichthouder (de GGD) blijkt dat niet of onvoldoende wordt voldaan aan de landelijke kwaliteitseisen.
- Betalen van een tegemoetkoming in de kosten van kinderopvang aan een aantal in de wet gedefinieerde gemeentelijke doelgroepen. De gemeenteraad heeft hiervoor een verordening vastgesteld, waarin regels zijn opgenomen over de verlening en de vaststelling van de tegemoetkoming. De gemeente moet aan met name genoemde doelgroepen, zijnde onder andere uitkeringsgerechtigden in een reïntegratietraject en tienermoeders/studenten die een opleiding volgen, een gemeentelijke (vervangende werkgevers)bijdrage van 1/6<sup>de</sup> deel van de kinderopvangkosten uitkeren. Dit is een verplichte uitgaaf. De gemeente ontvangt voor deze taak weliswaar gelden van het Rijk in het gemeentefonds, maar er is sprake van een open-eind-regeling. Er kan geen subsidieplafond worden vastgesteld.

In elke grote kern, Borculo, Ruurlo, Eibergen en Neede, alsmede in Rekken, zijn een kinderdagverblijf en een voorziening voor buitenschoolse opvang aanwezig. Bovendien is in Eibergen en in Ruurlo ook een gastouderbureau gevestigd.

Kinderopvang heeft een andere doelstelling dan het peuterspeelzaalwerk, namelijk de opvang van kinderen. Maar ook deze instelling levert een bijdrage aan de ontwikkeling en opvoeding van kinderen. En in veel gevallen gaan kinderen die naar de opvanginstelling gaan, niet ook nog eens naar de peuterspeelzaal. ***Met het oog op de doorgaande lijn, moet ook de kinderopvang goede contacten met het consultatiebureau en het basisonderwijs hebben.***

#### **4.5 Onderwijs Achterstands Bestrijding (OAB) /Voor- en Vroegschoolse Educatie (VVE)** Programmalijn Overig doorgaand sociaal beleid

Vanaf 1998 heeft de rijksoverheid middelen beschikbaar gesteld voor gemeentelijk onderwijsachterstandenbeleid (GOA). Vanaf 1 augustus 2002 is VVE onderdeel van het GOA-beleid, om ontwikkelingen op gang te brengen om al vroeg in de leeftijd van het kind, vanaf 2 à 2½ jaar, extra ontwikkelingsmogelijkheden te bieden voor kinderen met risico op onderwijsachterstanden. Samen met de schoolbesturen is er in alle vier voormalige gemeenten van Berkelland voor gekozen om deze middelen ook met name in te zetten voor de peuterspeelzalen (taalprogramma's, materialen, taakuren, scholing). Dit met als doel om een betere aansluiting met het basisonderwijs te verkrijgen. De inzet van rijksmiddelen voor onderwijsachterstanden heeft na augustus 2006, onder de nieuwe naam van Onderwijs Achterstands Bestrijding, weliswaar een vervolg gekregen, maar de nieuwe regeling houdt een veel lagere bijdrage voor Berkelland in (€ 38.000,00 in plaats van € 120.000,00). ***Gezien het met rijksmiddelen in gang gezette gemeentelijk VVE-beleid bij peuterspeelzalen, zal de daling van deze middelen grote gevolgen kunnen hebben voor deze werksoort en de aansluiting ervan op het basisonderwijs.***

#### **4.6 Opvoedingsondersteuning** Programmalijn Zorg

Opvoedingsondersteuning is gericht op ondersteuning van het opvoedingsproces, waarbij ouders en opvoeders het aangrijpingspunt vormen. Als deze ondersteuning op het juiste moment wordt aangewend kan immers veel narigheid in een later stadium bij zowel kinderen als de ouders worden voorkomen. Ondersteuning bestaat uit voorlichting, pedagogische advisering en begeleiding, praktische hulp bij de verzorging van kinderen, sociale steun en gezinshulpverlening. Gemeenten hebben een belangrijke taak in het realiseren van dit aanbod. Met ingang van het jaar 2006 ontvangen gemeenten structureel van het rijk € 50,00 per geboren kind (in 2006 € 26.200,00) voor preventief jeugdbeleid, gericht op opvoedingsondersteuning. De helft van de gelden zal vooralsnog regionaal via de jeugdgezondheidszorg worden ingezet. De overige 50% van deze gelden zal vooralsnog op lokaal niveau worden ingezet. Opvoedingsondersteuning kan zowel via het welzijnswerk als via de jeugdgezondheidszorg geboden worden. Een groot aandeel in aanbod opvoedingsondersteuning ligt reeds bij het consultatiebureau (Yunio) en de GGD. Met behulp van de uniforme en maatwerkgelden (voor uitvoer van basistakenpakket 0-19 jaar) zijn inmiddels diverse acties in gang gezet die gericht zijn op het tegengaan van problematische opvoedingssituaties. Denk hierbij aan opvoedtelefoon, opvoedspreekuren en Video Hometraining.

***Doorlopend blijft aandacht nodig voor de continuïteit in de opvoedingsondersteuning. De zorg van 0-4 (Yunio) moet voor ouders en kinderen als het ware naadloos overgaan in de zorg van 4-19 jaar (GGD): de doorgaande lijn.***

In de Achterhoek zullen in 2006-2007 nadere afspraken worden gemaakt omtrent de realisering van laagdrempelige opvoedingsinformatie, - advies en hulp aan ouders door de projectgroep integrale jeugdgezondheidszorg en door het platform jeugdbeleid-jeugdzorg Achterhoek (conform regionaal uitvoeringsprogramma behorend bij convenant jeugdbeleid-jeugdzorg).

#### **4.7 Overig**

In het volgende hoofdstuk (4-12 jaar) wordt nader ingegaan op de onderwerpen speelvoorzieningen en sport en bewegen. Dit neemt niet weg dat spelen en bewegen ook voor de allerjongsten van belang is voor de ontwikkeling.

Tot slot valt hier nog op te merken dat zich bij de 4-jarige leeftijd veelal het schakelmoment voor doet van de voorschoolse periode naar de basisschool. Dit verdient extra aandacht. Goede informatie-overdracht en afstemming van de voorschool op de laagste groepen van de basisschool, voorkomen overlapping van (signalering)werkzaamheden. Kinderen met (risico op) ontwikkelingsachterstand kunnen dan zonder vertraging gericht ondersteund worden binnen het primair onderwijs. Uit preventief oogpunt is het belangrijk te investeren in aanbod voor jonge kinderen.

## HOOFDSTUK 5

## LEEFTIJD 4 TOT 12 JAAR

### **5.1 Algemeen**

In de fase van 4 tot 12 jaar, de basisschoolperiode, ontwikkelen kinderen de sociale, cognitieve (kennis) en emotionele vaardigheden. Het leren om eigen verantwoordelijkheid te dragen, meer zelfstandigheid, staat hierbij centraal. Het kind begeeft zich meer buiten de vertrouwde omgeving, door lekker buiten te spelen, naar verenigingen te gaan of onder vriendjes te verkeren. Het is belangrijk dat de omgeving meewerkt, zodat er evenwichtig kan worden opgegroeid. Soms is het nodig om de jeugdige (of de ouders) hierbij te ondersteunen. Diverse organisaties zijn hiervoor aanwezig.

### **5.2 Primair onderwijs**

#### Programmalijn Overig doorgaand sociaal beleid

In deze gemeente bevinden zich 16 openbare, 7 protestants-christelijke en 9 rooms-katholieke basisscholen. Verder zijn er 3 scholen voor speciaal basisonderwijs. De primaire taak van school is het geven van onderwijs. De lokale overheid heeft met name de taak om te voorzien in goede adequate huisvesting voor het onderwijs. Deze faciliterende rol komt nog eens extra naar voren vanwege de aangenomen motie Van Aartsen/Bos. Met ingang van augustus 2007 worden basisscholen verplicht om voor- naschoolse opvang te regelen als ouders hierom verzoeken. Dit alles past in het idee van de brede school. Brede-school-beleid is lokaal overigens nog niet opgesteld.

Verder heeft de gemeente gelden voor schoolbegeleiding in te zetten ter ondersteuning van het lokaal onderwijsbeleid.

Naast het geven van onderwijs wordt school steeds belangrijker als het gaat om het tijdig signaleren van problemen bij jongeren. Door het gewone en laagdrempelige van de school (met bijv. de schoolarts) kan de school ook gemakkelijker dan gespecialiseerde instellingen aan ouders en kinderen een advies aanreiken.

In regionaal verband is gewerkt aan het opzetten van een structuur van Jeugdzorg Advies Teams (JAT) voor het basisonderwijs. Het JAT is een structurele samenwerkingsvorm tussen basisonderwijs en de instellingen die verantwoordelijk zijn voor de zorg voor jeugdigen. Het JAT heeft tot doel om ondersteuning, zorg en hulpverlening bij problemen op het psychosociale vlak, vroegtijdig, samenhangend, effectief en efficiënt in te zetten. De hulp die daarbij wordt ingezet is complementair aan de interne leerlingenzorg van de scholen, de zorg die schoolnabije hulpverleners bieden en de bovenschoolse zorg in het kader van de samenwerkingsverbanden voor Weer Samen Naar School (WSNS). Alle gemeenten in de Achterhoek hebben samen met diverse regionale instellingen voor jeugd(zorg) een convenant ondertekend waarmee is ingestemd met de opzet van twee regionale JAT's. Hoewel de JAT's op initiatief van de samenwerkingsverbanden WSNS zijn opgezet, heeft het samenwerkingsverband WSNS "Berkeldal", waaronder bijna al het basisonderwijs in deze gemeente valt, besloten er vooralsnog niet aan deel te nemen. "Berkeldal" wenst de samenwerking met de lokale jeugdnetwerken verder uit te bouwen (zie blz. 17 en bijlage 2 concept lokale zorgstructuur gemeente Berkelland). Wel heeft afstemmingsoverleg plaatsgevonden, waardoor de Berkellandse jeugd wel van zorg kan worden voorzien. Uit evaluatie moet de meerwaarde van het JAT blijken alvorens besloten wordt tot structurele voortzetting van deze (regionale) samenwerkingsstructuur.

***In het belang van de Berkellandse leerlingen moet er zorg gedragen worden voor de aanwezigheid van een zorgadviesteam dat tijdig problemen signaleert en dat voor goede onderlinge afstemming en handeling zorgt.*** In een afzonderlijke notitie zal hierop later nog worden ingegaan.

### **5.3 Jeugdgezondheidszorg, onderdeel GGD**

#### Programmalijn Zorg

De zorgfunctie van consultatiebureaus voor de leeftijdsgroepen van 0 tot 4 jaar gaat over in die van de Gemeentelijke Gezondheidsdienst (GGD), die verantwoordelijk is voor de gezondheidsbevordering van kinderen van 4 tot 19 jaar. Zo wordt bijvoorbeeld de schoolartsfunctie, met een belangrijke signaleringstaak in (risico's op) ontwikkelingsachterstand, in deze gemeente uitgevoerd door de GGD Gelre-IJssel. Ongeveer € 350.000,00 van de totale inwonersbijdrage (ruim € 600.000,00) aan de GGD wordt ingezet voor uitvoering van het uniforme deel (voor alle jeugdigen in de leeftijdsgroep)

van het basistakenpakket jgz 4-19 jaar. Van het maatwerkgeld gaat er ongeveer € 8.400,00 naar de GGD toe voor de activiteiten Videohometraining kort 4-12 jarigen en voor de cursus overgewicht 8-10 jaar.

#### **5.4 Speelvoorzieningen**

##### Programmalijs Overig doorgaand sociaal beleid

(Dit onderwerp is onderdeel van de kerntakendiscussie.)

Buitenspelen, bewegen en ontmoeten is essentieel voor de lichamelijke en geestelijke ontwikkeling van de jeugd. Dit geldt niet alleen voor 4-12-jarigen. Buitenspeelvoorzieningen bieden de mogelijkheid de wereld steeds verder te ontdekken. Het biedt de jeugd ook een alternatief voor het meer passieve gedrag binnenshuis (televisiekijken, computeren). Voldoende en goede buitenspeelvoorzieningen leveren een bijdrage aan het ontwikkelen van een actieve en gezonde leefstijl bij de jeugd en zorgen voor het tegengaan van bewegingsarmoede en overgewicht. Ook wordt daarmee de leefbaarheid en de sociale samenhang in buurten en wijken versterkt. Het aanbod van speelruimte (sport- en speelterreintjes) is primair de verantwoordelijkheid van de gemeente. Gelderse gemeenten moeten op basis van het provinciale streekplan bij het maken van bestemmingsplannen minimaal 3% van het woonoppervlak reserveren voor speelruimte. Berkelland kent verspreid over haar grondgebied diverse openbare speelterreintjes. Hierop bevinden zich totaal zo 'n 460 speel- en sporttoestellen en 30 zandbakken. De gemeente is verantwoordelijk voor de veiligheid ervan. Regelmatig is dan ook onderhoud en vervanging nodig. Hiervoor is in de gemeentebegroting € 42.000,00 opgenomen. Dit terwijl een opgestelde meerjarenraming laat zien dat hiervoor € 100.000,00 op jaarbasis méér benodigd is. **Een speelruimtebeleidsplan zal dit onderwerp verder uitdiepen.**

Naast de openbare speelterreintjes zijn er nog enkele **speeltuinenverenigingen** actief die speeltuinen in eigen beheer hebben. Deze ontvangen veelal subsidie van de gemeente. Het gaat om een totaalbedrag van ± € 11.500,00.

Niet alleen het buiten spelen is van belang voor de ontwikkeling van jeugd. Ook spelen met speelgoed heeft zo zijn functie. In de gemeente zijn enkele speel-o-theken aanwezig die speelgoed uitlenen en er informatie over kunnen verschaffen. Speel-o-theken bieden ouders de mogelijkheid om hun kinderen kennis te laten maken met diverse soorten van speelgoed, zonder dat tot aankoop ervan hoeft te worden overgegaan. Hoewel het nut hiervan wordt onderkend, is inmiddels besloten hieraan geen gemeentelijke financiële bijdrage te verstrekken. De eigen verantwoordelijkheid van ouders staat voorop.

#### **5.5 Sport en bewegen**

##### Programmalijs Sport

Hoewel dit onderwerp staat opgenomen bij de leeftijdsgroep 4-12-jarigen, zou het uiteraard eveneens bij andere leeftijdsgroepen ondergebracht kunnen worden. De gemeente wil bereiken dat sport en bewegen als onderdeel van een 'levensloopbestendige' actieve leefstijl zo jong mogelijk wordt geleerd. Berkelland wil dan ook een stevig sportstimuleringsbeleid voeren, waarbij het accent gelegd wordt bij jeugd en jongeren. De sportfederaties in deze gemeente leveren een actieve bijdrage. In drie van de vier kernen van Berkelland wordt al enkele jaren een breedtesportimpulsproject uitgevoerd. Door deze regeling zijn er projecten gestart in het onderwijs, sport en op het terrein van het ongeorganiseerd sporten op veldjes en pleintjes. Inmiddels zijn gelden aangevraagd en deels ook toegekend voor het uitvoeren van projecten in het kader van Buurt, Onderwijs en Sport (BOS). De kracht van BOS zit in de samenwerking tussen de verschillende partijen, waarbij het zowel gaat om professionele instellingen als om vrijwilligersorganisaties. **Zo kunnen bijvoorbeeld sportverenigingen, omdat zij veel omgaan met jongeren, een signalerende en preventieve functie hebben. Bekeken moet worden of het wenselijk is de waarde van deze organisaties te vergroten door hun signalerende en preventieve functie beter te benutten.** Berkelland telt ongeveer 120 sportverenigingen en 25 takken van sport. De sportverenigingen zijn van belang voor de sport en vrijetijdsbesteding van vooral ook jongeren. Daarnaast hebben zij een rol in het leren samenwerken/-spelen, het leren omgaan met tegenslagen en het vraagstuk van normen en waarden. Momenteel wordt de gemeentelijke subsidie onder andere gekoppeld aan het aantal jeugdleden dat een vereniging heeft.

## 5.6 Kunst/cultuur

### Programmalijn Cultuur

Hoewel dit onderwerp bij deze leeftijdsgroep staat vermeld, is het eveneens bij andere leeftijdsgroepen onder te brengen. Onder de noemer van kunst en cultuur zijn diverse organisaties te scharen die bijdragen aan de algemene ontwikkeling van onder andere jeugd en jongeren. Te denken valt hierbij aan bibliotheek, muziekschool en de muziekverenigingen. Ook kunstzinnige vorming draagt bij aan de ontplooiing. **Een nota cultuurbeleid zal nog opgesteld worden.**

## 5.7 Jeugdverenigingen

### Programmalijn Overig doorgaand sociaal beleid

(Dit onderwerp is, onder de noemer van jeugd- en jongerenwerk, onderdeel van de kerntakendiscussie.)

Er zijn vele vrijwilligersorganisaties die zich met jeugd bezighouden: van scouting tot kerkelijk jeugdwerk. Zij vormen mede de infrastructuur voor een leefbare gemeente. Het uitspreken van waardering voor deze organisaties en hun vrijwilligers is zeker op zijn plaats. **Omdat zij veel omgaan met jongeren kunnen dergelijke jeugdverenigingen een signalerende en preventieve functie hebben. Onderzocht moet worden of het wenselijk is de waarde van deze organisaties te vergroten door hun signalerende en preventieve functie beter te benutten.** Veelal ontvangen de diverse jeugdwerk-vrijwilligersorganisaties een ongerichte waarderingssubsidie.

## 5.8 Verkeersveiligheid

### Programmalijn Verkeer en parkeren

**Voortdurend blijft er aandacht nodig voor de veiligheid van met name de schoolgaande jeugd.** Soms dienen fysieke maatregelen getroffen te worden om veilige schoolroutes te realiseren, maar ook dient toezicht gehouden te worden op verkeersgedrag van jongeren en dient fietsverlichting gecontroleerd te worden. Voorlichting over diverse onderwerpen, zoals ook de verkeersveiligheid, wordt met name gegeven op de scholen. Het meedoen aan het jaarlijks verkeersexamen, waarna een verkeersdiploma uitgereikt wordt is velen bekend. Het onderwerp verkeersveiligheid is overigens niet zozeer leeftijdsgebonden en zou tevens bij andere leeftijdsgroepen vermeld kunnen staan.

## 5.9 Overig

Onderwerpen als leerplicht, (professioneel) jeugd- en jongerenwerk en inzet van het bureau HALT, die even zo goed bij deze leeftijdsgroep vermeld kunnen worden, zijn ondergebracht in het volgende hoofdstuk 12-18-jarigen. Veelal ligt het zwaartepunt van de werkzaamheden bij de 12+ groep.

## HOOFDSTUK 6

## LEEFTIJD 12 TOT 18 JAAR

### **6.1 Algemeen**

De fase van 12 tot 18 jaar betreft het verder ontwikkelen naar volwassenheid. Vanaf deze leeftijd spreekt men veelal niet langer over jeugd, maar over jongeren. Jongeren van deze leeftijdsgroep bevinden zich in een kwetsbare fase van hun ontwikkeling. De wereld om hen heen wordt groter en de beschermende invloeden van de thuisomgeving nemen af. Leeftijdsgenoten worden belangrijker en ouders in het algemeen minder. In deze periode is er de overstap naar een andere en grotere school. Jongeren verkeren op meer plekken. De school is veelal buiten de woonplaats gevestigd, maar ook andere voorzieningen buiten het dorp komen in beeld. Dit heeft vaak een grote impact op jongeren. Dit terwijl zij ook nog eens lichamelijk en geestelijk aan het veranderen gaan: puber worden. Al dan niet onder invloed van leeftijdsgenoten wordt risicogedrag spannend of stoer gevonden. Denk hierbij aan alcoholgebruik, drugsgebruik of vandalisme. Vervoer wordt belangrijker. Vrijtijdsbesteding door sport, cultuur, internetten, rondhangen of uitgaan vormen ook een wezenlijk onderdeel in het leven van de tiener. Dit soms naast een baantje om de nodige extra euro's te besteden te hebben.

### **6.2 Voortgezet onderwijs**

Programmalijn Overig doorgaand sociaal beleid

Het overgrote deel van de leerlingenpopulatie voortgezet onderwijs in deze gemeente bezoekt de scholengemeenschappen het Staring College en het Assink Lyceum. Verder zijn binnen de gemeentegrenzen de praktijkschool De Wheemergaarden en het Agrarisch Opleidingen Centrum te vinden. Tevens zijn er scholen voor voortgezet speciaal onderwijs, zijnde "Klein Borculo" en de Rentray-Suringarschool, locatie Rekken. Dit laat onverlet dat Berkellandse jongeren uiteraard ook wel scholen bezoeken die buiten de gemeente gelegen zijn. De primaire taak van school is het geven van onderwijs. De gemeente heeft met name de taak om te voorzien in goede adequate huisvesting voor het onderwijs. Berkelland wil beslissingen hieromtrent baseren op een nog te ontwikkelen onderwijsvisie op het voortgezet onderwijs. Evenals dit bij het primair onderwijs geldt spelen scholen voor voortgezet onderwijs een belangrijke rol als het gaat om tijdig signaleren van problemen bij jongeren. De scholen werken aan de verbetering van de kwaliteit van hun leerlingenzorg. ***Afstemming en samenwerking met externe instellingen zijn van groot belang. Evenals het primair onderwijs vindt het voortgezet onderwijs dat een zodanige lokale zorgstructuur opgezet moet worden dat samengewerkt en afgestemd wordt met de lokale jeugdnetwerken (zie blz 17 en de bijlage concept lokale zorgstructuur gemeente Berkelland).***

### **6.3 Leerplicht**

Programmalijn Overig doorgaand sociaal beleid

De gemeente heeft de taak toezicht te houden op de naleving van de Leerplichtwet. Naast de handhavingstaken gaat een steeds groter deel van de tijd en aandacht uit naar de zorgtaken. De problematiek is de afgelopen jaren in omvang en gewicht toegenomen. Vanaf augustus 2007 wordt de kwalificatieplicht ingevoerd, waarmee leerlingen tot 18 jaar leerplichtig zijn tot het moment dat zij een startkwalificatie hebben behaald. ***Van belang is het realiseren van een goed functionerende leerplicht (o.a. goede registratie en goed spijbelbeleid) om schoolverzuim en voortijdig schoolverlaten terug te dringen en te voorkomen.*** Voor een goede leerplichtuitvoering wordt uitgegaan van voldoende omvang van de leerplichtformatie. Richtlijn hiervoor is de norm van 1 fte per 5000 leerplichtigen, zoals dit ook staat genoemd in het afgesloten convenant met de provincie. Voor de gemeente Berkelland betekent dit een benodigde formatie van  $\pm 1,6$  fte. De leerplichtcapaciteit van deze gemeente heeft een formele formatie-omvang van 1,5 fte. Hiervan vult de leerplichtambtenaar 1 fte in. De resterende 0,5 fte ten behoeve van leerplichtadministratie is momenteel, vanwege bezuinigingsmaatregelen, niet ingevuld. ***Dat de leerplichtambtenaar een belangrijke spil is in de zorgstructuur rondom het schoolgaande kind is duidelijk. Welke positie hij hier concreet in gaat nemen is nog geen uitgemaakte zaak. Hier moet zeker aandacht aan besteed worden.***



#### **6.4 Regionaal Meld- en Coördinatiepunt** Ontwikkelprogramma Jeugdwerkgelegenheid

Het Regionaal Meld- en Coördinatiepunt Voortijdig Schoolverlaters (RMC) is een regionale samenwerking tussen gemeenten, scholen en instellingen werkzaam op het terrein van arbeidsvoorziening, onderwijs, justitie, jeugdhulpverlening en welzijn. Het doel van deze samenwerking is jongeren te behoeden voor het voortijdig stoppen met school en ze te stimuleren een startkwalificatie voor de arbeidsmarkt te behalen. Een startkwalificatie houdt in: een havo of vwo diploma, of een mbo-diploma op niveau 2 beroepsopleidend onderwijs (bol) of beroepsbegeleidend onderwijs (bbl). Een diploma vbo of vmbo is dus geen startkwalificatie. De RMC-wetgeving heeft betrekking op jongeren tot 23 jaar die niet meer leerplichtig zijn en de school zonder startkwalificatie (dreigen te) verlaten. Het bevoegd gezag van de school is verplicht voortijdig schoolverlaters tot 23 jaar bij het RMC aan te melden. Het doel van het RMC is gericht op het tot stand brengen van een sluitend netwerk van melding en registratie van leerlingenstromen, het zoveel mogelijk voorkomen van schoolverzuim en voortijdig schoolverlaten. Leerplichtige voortijdig schoolverlaters worden begeleid door de leerplichtambtenaar van hun woongemeente. Jongeren van 18 tot 23 jaar worden begeleid door een trajectbegeleider. Indien terugkeer naar een school niet meer mogelijk is dan zal de trajectbegeleider een traject uitzetten met als doel het alsnog behalen van een startkwalificatie, bijvoorbeeld bemiddeling richting arbeidsmarkt in combinatie met het volgen van een opleiding. Berkelland maakt deel uit van het RMC Achterhoek. Doetinchem is hiervoor de contactgemeente. ***Uit stukken van RMC Achterhoek blijkt dat het voortijdig schoolverlaten in de Achterhoek bij bijna de helft van de jongeren voortkomt uit persoonlijke of psychische problemen.***

#### **6.5 Jeugd- en jongerenwerk (via sociaal cultureel werk)** Programmalijn Overig doorgaand sociaal beleid (Dit onderwerp is onderdeel van de kerntakendiscussie.)

Het jeugd- en jongerenwerk is een verzamelnaam voor een gevarieerd basisaanbod van sociaal-culturele voorzieningen voor kinderen en jongeren. Het stelt jeugdigen in de gelegenheid om in een goed vrijetijdsmilieu onderlinge contacten te leggen en om hun vrije tijd zinvol te besteden. De activiteiten die veelal worden georganiseerd zijn gericht op de creatieve, relationele, recreatieve en educatieve ontplooiing van jeugdigen. Bovendien kan het jeugd- en jongerenwerk zorgen voor het verstrekken van informatie en advies aan jongeren (eventueel via een Jongeren Informatie Punt (JIP)). Naast de activiteiten die de stimulering van de ontwikkeling beogen, heeft het basisaanbod ook tot doel de preventie van problemen.

In het aanbod van jongerenwerk spelen ook vrijwilligers, inclusief de jongeren zelf, een belangrijke rol. Zij verzorgen deels de bezetting en de organisatie van recreatieve activiteiten en bepaalde jongerenavonden. Het professioneel jongerenwerk draagt dan vooral zorg voor de randvoorwaarden en ziet toe op een verantwoorde aanpak. Naast het richten op aanbod in kinder(vakantie)activiteiten, richt het huidige jongerenwerk zich met name op tienerwerk. De groep tieners van 11 t/m 15 jaar is vaak een verloren groep als het gaat om vrijetijdsbesteding. In deze leeftijd gebeurt er veel. Zij raken in de pubertijd en zij maken de overstap naar het voortgezet onderwijs. Door de betrokkenheid bij recreatieve activiteiten en de intensieve contacten met deze groep wordt veel aandacht besteed aan ontwikkeling van normen en waarden, het omgaan met verantwoordelijkheden en indien nodig aan gedragsverandering. Een belangrijke uitvalsbasis voor het jongerenwerk zijn de jongerenruimtes. Jongeren die zich anders vooral op straat ophouden vinden in de jongerenruimtes regelmatig een onderkomen (inloopavonden, meidenwerk, tienersos etc.). De inloop biedt voor het jongerenwerk een goede mogelijkheid om met jongeren in contact te komen. ***Overigens is het de laatste jaren wel bekend dat niet alle jongerenruimtes voldoen aan de wensen van jongeren. Hiervoor is aandacht nodig.*** Daarnaast onderhoudt de jongerenwerker ook contacten met jongeren op andere vindplaatsen zoals op straat, bij een skatebaan of bij een Jongeren Ontmoetings Plek (JOP). Hier ontstaan vaak de contacten met de zogenaamde hangjongeren. Naast de “doorsnee-jongeren” zijn hier ook randgroepjongeren te vinden. Dankzij deze contacten worden in samenwerking met JEKK en politie eventuele problemen in een vroegtijdig stadium signaleerd en opgelost. In Berkelland ligt de algemene uitvoering van het jeugd- en jongerenwerk in handen van Stichting voor Zorg en Welzijn “Het Hof” (voor Borculo en Ruurlo) en Organisatie voor welzijn “Animo” (voor Eibergen en Neede). Beide instellingen, die met elkaar gaan fuseren, hebben professionele jongerenwerkers in dienst, waarvoor zij via een budgetcontract gesubsidieerd

krijgen. De gezamenlijke inzet van jongerenwerkers in de gemeente komt neer op ongeveer 2 fte. ***In 2007 moet een nieuw budgetcontract afgesloten worden. De uren zullen daar worden ingezet waar er behoefte aan is en waar de inzet effect oplevert.***

## **6.6 Uitgaans (en ontmoetings)mogelijkheden**

In de vrije tijd is het uitgaan voor veel jongeren belangrijk. Het gaat verveling tegen en het biedt een ontmoetingsmogelijkheid. Daarnaast is uitgaan van belang voor het leggen van nieuwe contacten en dit zonder de aanwezigheid en controle van ouders. Voor de jongere jeugd is er een aantal mogelijkheden om elkaar te ontmoeten, zoals de activiteiten die door verenigingen of het jeugd- en jongerenwerk (tienersoos) worden georganiseerd. De iets oudere jeugd bezoekt liever de diverse lokale kroegen en café's, hoewel het onderling opgezette "keet"bezoek, dat veelal op particulier grondgebied plaatsvindt en een besloten karakter heeft, ook steeds meer in opmars lijkt te zijn. Verder is er nog de JOP-voorziening (Jeugd Ontmoetings Plek). De weer wat oudere jongeren gaan meestal naar uitgaansmogelijkheden/discotheken in de regio als Groenlo, Haaksbergen, Markelo en Varsseveld. Naar sommige discotheken zijn speciale discobussen georganiseerd. De link met alcoholisch drankgebruik is in dit kader gauw gemaakt. In paragraaf 6.14, openbare orde en veiligheid, wordt dit onderwerp nader aangestipt.

## **6.7 Bijbaantjes en vrijwilligerswerk**

Programmalijn Overig doorgaand sociaal beleid

Het leven van jongeren en dan vooral vanaf de "uitgaansleeftijd" kan nogal duur zijn. Kosten worden bijvoorbeeld gemaakt voor kleding, make-up, roken, scooters, uitgaan en niet te vergeten het mobiel bellen. De landelijke tendens is dat het hebben van schulden zich bij jongeren steeds vaker voordoet. Om toch aan het nodige geld te komen zijn bijbaantjes populair. Tevens leidt het hebben van een bijbaan ertoe dat jongeren alvast enige werkervaring opdoen. Jongeren worden daardoor wel steeds drukker. School, huiswerk, bijbaan en verenigingsleven. Weinig tijd blijkt over te blijven voor het doen van vrijwilligerswerk, terwijl dit naast het belang van sociale activering bijdraagt aan de ontwikkeling van jongeren. Een krachtig vrijwilligerswerkbeleid kenmerkt zich door de inzet van zowel jong als oud. ***In het vrijwilligerswerkbeleid verdient ook de positie van jongeren de nodige aandacht.***

## **6.8 Lokale jeugdnetwerken**

Programmalijn Overig doorgaand sociaal beleid

In een groot deel van Berkelland zijn jeugdnetwerken 0-23 jaar aanwezig. In deze netwerken zitten vertegenwoordigers van allerlei lokale en regionale instellingen die met jongeren te maken hebben. Het gaat dan om consultatiebureau, peuterspeelzalen, basisonderwijs, jeugdarts, politie, maatschappelijk werker, leerplichtambtenaar, voortgezet onderwijs, JEKK-medewerker en jongerenwerker. Er worden zowel algemene zaken besproken die het jeugdbeleid aangaan, als ook casuïstiek besprekingen van individuele jongeren vinden er plaats. De werkwijze van de netwerken heeft als doelstelling dat de problematiek in een zo vroeg mogelijk stadium wordt aangepakt, dat de interventie zo kort mogelijk moet zijn en dat de acties zo dicht mogelijk bij de eigen leefomgeving dient plaats te vinden. In de Berkellandse kernen zijn diverse soortgelijke netwerken aanwezig. ***Er is behoefte aan afstemming om zo te komen tot een betere samenwerking. Overlappingsen moeten gemedend worden en de witte vlekken in de netwerkstructuur moeten afgedekt worden.*** Een werkgroep is actief geweest om de diverse initiatieven in beeld te brengen en er een eenduidige lijn in aan te brengen. Bovendien is aansluiting gezocht bij de zorgstructuur van het onderwijs. Dit heeft geleid tot een concept lokale zorgstructuur gemeente Berkelland, zoals staat opgenomen in bijlage 2. Bestuurlijke besluitvorming hierover heeft nog niet plaatsgevonden. ***De spilfunctie wordt toebedacht aan een centraal coördinator. In hoeverre hiervoor financiële middelen kunnen worden ingezet zal een belangrijke vraag zijn. Ook de wijze waarop en de mate waarin het Bureau Jeugdzorg hierin kan participeren moet goed geregeld worden. In een afzonderlijke notitie zal hieraan aandacht worden besteed.*** Een dergelijk integraal jeugdnetwerk sluit aan bij de doelstelling om een goede afstemming te creëren tussen het lokale jeugdbeleid en het provinciale jeugdzorgbeleid (zie blz. 5, over het convenant).

## 6.9 Maatschappelijk werk

### Programmalijn Zorg

Het algemeen maatschappelijk werk (AMW) wordt in deze gemeente uitgevoerd door Sensire Maatschappelijk Werk. De hulpverleningstrajecten van het AMW omvatten als activiteiten: informatie en advisering; concrete dienstverlening; gedragsveranderende hulpverlening en groepswork. Op grond van een afgesloten overeenkomst ontvangt Sensire hiervoor € 387.385,00. Overigens kan Sensire ook specifiek schoolmaatschappelijk werk bieden.

## 6.10 JEKK

### Programmalijn Integrale Veiligheid

De Berkellandse kernen zijn vanaf april 2000 aangesloten bij het JEKK(-project). JEKK staat voor Jeugd En Kleine Kriminaliteit en is een activiteit dat uitgevoerd wordt onder de vlag van de jeugdhulpverleningsinstelling Lindenhout. JEKK tracht via hulpverlening een bijdrage te leveren aan het terugdringen van veel voorkomende criminaliteit en het voorkomen van langdurende criminele activiteiten van bepaalde jongeren. JEKK gaat outreachend te werk en zoekt contact met rondhangende of overlast veroorzakende jongeren. Er kan dan bemiddeld worden of er kan worden doorverwezen naar instellingen voor hulpverlening. De inzet is vooral gericht op 12 tot en met 17-jarigen, maar ook de 12-min groep wordt in praktijk steeds meer benaderd. JEKK vervult ook een belangrijke rol in de lokale jeugdnetwerken, zowel voor wat betreft de inbreng van het aantal jongeren als ook voor wat het zijn van de "casemanager" aangaat. De gemeente heeft JEKK-medewerkers ingehuurd voor een formatie van 1,25. De inzet van de formatie-uren is zowel gericht op groepscontacten als op individuele hulpverleningscontacten. De jaarlijkse kosten van deze JEKK-inzet bedraagt ruim € 40.000,00. Dit is ongeveer 40% van de totale kostprijs. De provincie draagt hierin nog 60% bij, vanwege de jeugdzorgverantwoordelijkheid. ***Echter met de komst van de Wet op de Jeugdzorg verschuift licht ambulante hulpverlening aan jongeren als taak uit het domein van Bureau Jeugdzorg naar het gemeentelijk domein. Uiterlijk in 2007 dient het aanbod van licht ambulante hulp door de gemeente geregeld te zijn. Bepaald zal moeten worden of en in hoeverre JEKK hierin een rol zal (blijven) vervullen.***

## 6.11 HALT

### Programmalijn Integrale veiligheid

Bureau HALT (Het ALTERNatief) organiseert buitenjustitiële afdoeningen en strafvervangende werkzaamheden voor jongeren van 12 tot en met 17 jaar die zich schuldig hebben gemaakt aan strafbare feiten vallend onder de categorie "veelvoorkomende criminaliteit". Daarnaast voert HALT de STOP-reactie uit voor delictplegende jongeren van 8 t/m 11 jaar. Het gaat hier om een pedagogische handreiking aan ouders. De kosten van dergelijke afdoeningen neemt het ministerie van Justitie voor zijn rekening. Naast de aanpak van gepleegde strafbare feiten heeft HALT een belangrijke informerende taak voor de preventie en voorlichting inzake jeugdcriminaliteit. Jaarlijks verzorgt HALT de voorlichting aan de groepen 8 van het basisonderwijs en de tweede klas van het voortgezet onderwijs. De gemeente bekostigt deze voorlichtings- en preventie-activiteiten. Voor Berkelland gaat het om ongeveer € 17.000,00 op jaarbasis.

## 6.12 Iriszorg (voormalig De Griff)

### Programmalijn Zorg

De instelling Iriszorg (voormalig De Griff) verzorgt de ambulante verslavingszorg. In samenwerking met de GGD voert Iriszorg preventie-activiteiten uit in het kader van alcohol en drugs. In de gemeentebegroting is ± € 17.000,00 opgenomen als bijdrage in de ambulante verslavingszorg.

### 6.13 Huiselijk Geweld

#### Programmalijn Zorg en programmalijn Integrale veiligheid

Huiselijk geweld is geweld dat door iemand uit de huiselijke kring van het slachtoffer is gepleegd. Het kan daarbij gaan om lichamelijk en seksueel geweld en om psychisch geweld, zoals bedreiging. Huiselijk geweld kan de vorm aannemen van kindermishandeling en seksueel kindermisbruik. Ook komen kinderen als getuige in aanraking met huiselijk geweld. Deze kinderen lopen een verhoogd risico op psychosociale problemen of gedragsproblemen. Mensen die in hun jeugd slachtoffer zijn geweest van geweld lopen een groter risico in hun latere leven zelf slachtoffer of dader van huiselijk geweld te worden.

In prestatieveld 7 van de Wet Maatschappelijke Ondersteuning worden gemeenten onder andere verantwoordelijk gesteld voor het voeren van beleid ter bestrijding van huiselijk geweld.

Vanaf april 2005 draait een driejarig project "Huiselijk Geweld in de Achterhoek". Het algemene doel van het project is het ontwikkelen van plannen voor een integrale en structurele aanpak van huiselijk geweld en het voorkomen dat kinderen in de Achterhoek opgroeien in gewelddadige thuissituaties. Het project legt de nadruk op het perspectief van het kind. Diverse werkgroepen zijn ingesteld rondom de tien deeltrajecten van het projectplan zijnde registratie, opsporing en dadergerichte aanpak, opvang, casuscoördinatie(meld)punt, eigen kracht conferenties, preventieve hulp voor kinderen, signaleren door beroepsgroepen, publiekscampagne, geweldpreventie op scholen en opvoedingsondersteuning. Voor dit Achterhoekse project is een regionale projectleider voor 24 uur per week aangesteld. Verder is per januari 2006 een landelijk dekkend netwerk van Advies- en Steunpunten Huiselijk Geweld (ASHG) aanwezig. Onder zo'n advies- en steunpunt wordt verstaan: "een loket dat telefonisch bereikbaar is voor deskundige adviezen, eerste gesprekken en doorverwijzing ingeval van huiselijk geweld". De Achterhoek valt onder de centrumgemeente Arnhem, die het initiatief heeft in het opzetten van een dergelijke frontoffice. Inmiddels hebben de Achterhoekse gemeenten een convenant ondertekend met de intentie om zorg te dragen voor een goede aansluiting van het ASHG op lokale hulpverlening (backoffice), verankering van het onderwerp huiselijk geweld in de beleidsplannen van betrokken partijen en zorg te dragen voor lokale/regionale voorlichting aan burgers en beroepskrachten.

***In (budget)afspraken met gesubsidieerde instellingen dient aandacht voor dit onderwerp gevraagd te worden. Dit blijkt uit beleids- en jaarplannen van de organisaties.***

### 6.14 Veiligheid en openbare orde

#### Programmalijn Integrale veiligheid

Om een betere aansluiting te realiseren tussen het gemeentelijk integraal veiligheidsbeleid en de speerpunten van de **politie**, die een belangrijke preventieve en signalerende functie vervult, wordt jaarlijks een bestuurlijk startdocument vastgesteld. In het bestuurlijk startdocument 2005 staan diverse jeugdgerelateerde zaken vermeld. Zoals dat het inherent is aan de vastgestelde nuloptie ten aanzien van coffeeshops dat handel in het openbaar gebied gaat plaatsvinden. Met name het gebruik van drugs, alsook alcoholgebruik, door jongeren in het openbaar gebied in het algemeen en nabij hangplekken in het bijzonder wordt in toenemende mate gesignaleerd. Inmiddels is door een aantal partners, waaronder gemeente en politie initiatieven ontplooid om het drug- en alcoholgebruik door jongeren aan te pakken. Zo zal de gemeente, in aansluiting op het regionaal in gang gezette alcoholmatigingsbeleid onder (zeer) jongeren, ook lokale initiatieven proberen te ontwikkelen om de bovenmatige consumptie van alcohol onder (zeer) jongeren tegen te gaan. Naast de volksgezondheidgedachte die hierbij speelt, is het terugdringen van het drug- en alcoholgebruik ook in het belang van het verminderen van het aantal vernielingen (met name in het weekend). Ook sommige groepen jongeren die op straat rondhangen maken zich af en toe schuldig aan vandalisme. In het algemeen geven hangplekken van jongeren regelmatig aanleiding tot klachten en worden zij als overlastgevend ervaren (o.a. intimideren van voorbijgangers, geluidsoverlast en achterlaten van afval). Zelfs zonder dat er sprake is van strafbare gedragingen. Het is dan ook belangrijk om te weten wie deel uitmaken van de hangjongeren en welke vorm van overlast in de omgeving van de hangplekken wordt ervaren. ***Samenwerking tussen partners zoals het JEKK, Iriszorg, jongerenwerk, politie en gemeente is een belangrijke voorwaarde om tot oplossingen in het tegengaan van overlast te komen.*** In het concept lokale zorgstructuur gemeente Berkelland (zie bijlage 2) is hiermee rekening gehouden.

## HOOFDSTUK 7

## LEEFTIJD 18 TOT 23 JAAR

### **7.1 Algemeen**

Dit is veelal de periode dat jongeren de schoolbanken verlaten, de arbeidsmarkt betreden en de zelfstandigheid in de maatschappij opzoeken. Het verloop en de afsluiting van de voorgaande (school)periode is van groot belang voor hun kansen op de arbeidsmarkt. Wanneer het economisch slechter gaat merken jongeren dat altijd als eerste. Veel jongeren hebben tijdelijke arbeidscontracten die in economisch slechte tijden niet worden verlengd. Bovendien vinden jongeren die net van school komen dan minder gemakkelijk een baan. Jongeren zonder startkwalificatie worden geacht een minder goed arbeidsmarktperspectief te hebben. Het is dan ook van belang dergelijke jongeren alsnog een startkwalificatie te laten behalen. Hierbij is een preventieve ketenaanpak noodzakelijk. Partij hierin zijn bijvoorbeeld gemeenten, die de regiefunctie in handen hebben, voortgezet onderwijs, scholen voor beroeps- en volwasseneneducatie, zorginstellingen en RMC.

### **7.2 Voortgezet onderwijs/vervolgopleidingen/Educatie (ROC)**

Programmalijs Overig doorgaand sociaal beleid en Ontwikkelprogramma Jeugdwerkgelegenheid

Een goede aansluiting tussen VMBO-MBO is belangrijk voor het behalen van een startkwalificatie. Verder is er het Regionaal Opleidingen Centrum (ROC). ***Een goede afstemming en overdracht van zorgleerlingen van het voortgezet onderwijs naar het mbo/ROC moet gestimuleerd worden.*** Binnen Educatie zijn er mogelijkheden voor jongeren (18 jaar en ouder) voor opleidingen. Zo zijn er ook opleidingen voor anderstaligen, die aansluiten op cursussen voor nieuwkomers en oudkomers. Tevens zijn er mogelijkheden om Voortgezet Algemeen Volwassenenonderwijs te volgen voor het behalen van Havo-vakken. Dit betreft een tweede kans en is van belang voor de startkwalificatie. Daarnaast zijn er nog mogelijkheden voor opleidingstrajecten voor aansluiting op arbeidsmarkt en vervolgopleidingen.

### **7.3 RMC/arbeidsmarktprojecten/jeugdwerkloosheid**

Programmalijs Arbeidsmarktbeleid/werkvoorziening en Programmalijs Bedrijven en Werkgelegenheid en Ontwikkelprogramma Jeugdwerkgelegenheid

De gemeenten werken samen met het RMC en Hameland Arbeidsintegratie aan de vormgeving van een sluitende aanpak van voortijdig schoolverlaters. Waar terugleiding naar het onderwijs niet mogelijk blijkt, wordt op andere wijze geprobeerd hen zo ver te krijgen dat een startkwalificatie wordt behaald om uiteindelijk duurzaam uitstroom naar regulier werk te bewerkstelligen. Met de komst van de Wet Werk en Bijstand (WWB) zijn gemeenten niet langer wettelijk verplicht om een sluitende aanpak te realiseren. Toch hebben gemeenten er door de WWB nog meer (financieel) belang bij jongeren te begeleiden naar de arbeidsmarkt om te voorkomen dat zij een beroep moeten doen op bijstand.

Naast het opvangen van jongeren die voortijdig de school verlaten en het plaatsen van jongeren in leerwerktrajecten is de aanpak nodig dat jongeren minder uitvallen op school. Wanneer een leerling een bepaald opleidingsniveau niet behaalt, moet de doorstroom naar een ander opleidingsniveau voldoende zijn afgedekt. ***Voortijdig schoolverlaten ligt niet altijd aan jongeren zelf, maar ook moet gekeken worden naar het schoolsysteem. Verder zouden scholen voldoende kennis van de arbeidsmarkt moeten hebben om gerichte en actuele voorlichting te kunnen geven aan hun leerlingen. Samen met het bedrijfsleven dient bekeken te worden welke beroepsprofielen in de toekomst gevraagd worden.***

In het Achterhoeks Platform Onderwijs-Arbeidsmarkt werken onderwijs, bedrijfsleven, gemeenten en belangenbehartigers aan verbetering van de aansluiting tussen onderwijs en arbeidsmarkt. Problemen die het wil aanpakken zijn de jeugdwerkloosheid, de uitstoot van lager geschoolden en de vergrijzing.

Verder is er een Jongerenloket, genaamd "Jouw Unit", ingericht bij het CWI Oost-Achterhoek te Winterswijk, waar alle jongeren tot 23 jaar worden opgevangen door een samenwerkend team van medewerkers van gemeente, CWI, Hameland Arbeidsintegratie en een door het RMC gefinancierde onderwijskundige kracht. De sluitende aanpak moet hiermee nog beter vorm krijgen.

De gemeenten in de Oost-Achterhoek, waaronder Berkelland, voeren in dit kader overigens veelal een gezamenlijk beleid. Zo is er bijvoorbeeld het project "Work First", waarbij in samenwerking met Hameland wordt geprobeerd om schoolverlaters die een bijstandsuitkering aanvragen werkervaring op te laten doen. ***Het opdoen van praktijkervaring is essentieel. Daartoe zijn voldoende gevarieerde leerwerk- en stageplaatsen nodig binnen de profit en non-profit sector. De gemeente, denk vooral aan de bedrijfscontactfunctionaris en de diverse portefeuillehouders, moeten een stimulerende rol blijven vervullen door via de bestaande contacten met bedrijven en organisaties hiervoor steeds aandacht te vragen.***

#### **7.4 Jongerenhuisvesting**

##### Programmalijn Wonen

Naast het vinden van een (goede) baan zijn jongeren in deze leeftijdsfase nogal eens op zoek naar eigen woonruimte. Het vinden van betaalbare woningen voor starters, waaronder vooral jongeren, doet zich in het algemeen nogal eens voor als probleem. Jongeren trekken daardoor weg uit de gemeente. Dit draagt niet bij aan een evenwichtige bevolkingsopbouw en kan de nodige (toekomstige) economische gevolgen hebben voor Berkelland. ***In het kader van de Woonvisie moet hieraan aandacht worden besteed.***

## **HOOFDSTUK 8            JEUGDPARTICIPATIE**

### Programmalijn Begrijpelijk bestuur en programmalijn Regie doelgroepenbeleid

“Ieder kind heeft het recht zijn of haar mening te vormen en te uiten in alle aangelegenheden die het kind betreffen” stelt een artikel in de Universele Verklaring van de Rechten van het Kind.

In het landelijk Bestuursakkoord Nieuwe Stijl wordt gesteld dat (jeugd)beleid samen met de jeugd (en hun opvoeders) gemaakt moet worden.

Via de programmalijn Begrijpelijk bestuur van de gemeentelijke programmabegroting geeft de gemeente zelf aan begrip te willen verkrijgen van haar inwoners voor beleidskeuzes en bereikte resultaten.

Het voorgaande geeft aan dat participatie van alle leeftijden is/zou moeten zijn. Dit is de reden dat aan dit onderwerp een apart hoofdstuk wordt gewijd.

#### Waarom jeugdparticipatie:

- Het is van belang dat jeugd en jongeren worden betrokken bij beslissingen die hen aangaan. Voor het bereiken van gewenste beleidseffecten is het van belang dat er draagvlak is en dat de politiek weet wat er onder jeugd en jongeren leeft.
- Voor de jeugd en jongeren zelf geldt dat zij door participatie kunnen kennismaken met lokaal bestuur en inspraak in het gemeentelijk beleid. De betrokkenheid bij het bestuur van hun gemeente op jonge leeftijd, kan er toe leiden dat zij later meer bereid zijn zich in te zetten voor de gemeente/maatschappij.
- Daarnaast heeft het ook op individueel niveau een gunstig vormend effect.

Participatie kan verschillende vormen aannemen. Van direct, bijvoorbeeld een jongerenspreekuur op het gemeentehuis of een chatsessie op internet, tot indirect, bijvoorbeeld via een jongerenwerker. Daarnaast kan deze participatie een structureel karakter hebben, bijvoorbeeld via een structureel (advies)orgaan, of een incidenteel karakter hebben zoals een discussie-avond houden over een actueel onderwerp.

Over dé meest geschikte vorm van jeugdparticipatie valt eigenlijk geen uitspraak te doen. Jeugdigen en jongeren verschillen onderling in allerlei opzichten van elkaar. Dat geldt ook voor de mate waarin en de manier waarop zij betrokken willen zijn of worden bij de gemeente. Jeugdparticipatie is mogelijk op vrijwel alle beleidsterreinen. Wel dient rekening te worden gehouden met de interesses van jeugd en jongeren, de abstractheid van onderwerpen en de beschikbare tijd van jeugd en jongeren.

#### Gemeentelijke ambitie

Jeugd en jongeren moeten structureel invloed kunnen uitoefenen op wat er voor hen gerealiseerd en bepaald wordt. Dit gaat verder dan alleen het meepraten over een hangplek in de buurt.

In het raadsakkoord staat aangegeven dat de gemeente een jongerenraad Berkelland wenst. Het nastreven van een dergelijke vorm voor jeugdparticipatie heeft geen zin als jongeren hier zelf niet bij betrokken zijn. Vanaf 1998 bestaat er een jongerenraad Eibergen. Deze jongerenraad heeft eind 2005 een rapport opgesteld dat eveneens uitgaat van de opzet van één overkoepelende jongerenraad voor heel Berkelland, waarin afgevaardigden zitten van de (vier) lokale afdelingen. Feit is dat de kernen Borculo, Ruurlo en Neede momenteel geen jongerenraad hebben. Hierin is nog werk te verrichten, dit in samenwerking met de jongerenraad Eibergen.

Verder is rond jeugdparticipatie een belangrijke rol weggelegd voor de welzijnsinstellingen, die het jeugd- en jongerenwerk vormgeven. Van hen wordt verwacht dat zij jeugd en jongeren betrekken bij hun aanbod en vraaggericht werken. Tevens wordt van hen de ondersteuning/begeleiding van de (op te zetten) jongerenraden verwacht. Dit vast te leggen in prestatiecontracten.

Nogmaals over dé meest geschikte vorm van jeugdparticipatie valt geen uitspraak te doen. Naast het streven te komen tot een overkoepelende jongerenraad Berkelland, zijn er meerdere mogelijkheden om aan de slag te gaan met jeugdparticipatie. Afhankelijk van de situatie en het onderwerp moeten deze ook benut kunnen worden. Het verdient de voorkeur om hieraan dan samen met de jeugd en de jongeren zelf verdere invulling te geven.

## Bijlage 1

### Overzicht aantal jeugdigen en jongeren in de gemeente Berkelland per 31 december 2005.

#### Leeftijdsklasse

0 tot 4-jarigen	Borculo	512	
	Ruurlo	397	
	Eibergen	726	
	Neede	<u>492</u>	
Totaal 0 tot 4-jarigen			2.127
4 en 5-jarigen	Borculo	284	
	Ruurlo	206	
	Eibergen	426	
	Neede	<u>262</u>	
Totaal 4 en 5-jarigen			<u>1.178</u>
Totaal 0 tot 6-jarigen			3.305
6 tot 12-jarigen	Borculo	758	
	Ruurlo	610	
	Eibergen	1.212	
	Neede	<u>756</u>	
Totaal 6 tot 12-jarigen			3.336
12 tot 18-jarigen	Borculo	876	
	Ruurlo	583	
	Eibergen	1.354	
	Neede	<u>776</u>	
Totaal 12 tot 18-jarigen			3.589
18 tot 23-jarigen	Borculo	451	
	Ruurlo	296	
	Eibergen	831	
	Neede	<u>517</u>	
Totaal 18 tot 23-jarigen			<u>2.095</u>
Totaal 0 tot 23-jarigen			12.325



## Bijlage 2

### **CONCEPT Lokale zorgstructuur gemeente Berkelland**

#### Inleiding

Samenwerkingsverband VO Berkelland heeft te maken met drie gemeenten: Berkelland, Haaksbergen en Lochem. Ook Samenwerkingsverband BO Berkeldal heeft te maken met drie gemeenten: Berkelland, Hof van Twente en Lochem.

Een belangrijk streven van beide samenwerkingsverbanden en van de gemeente Berkelland is om afstemming tussen jeugdzorg en onderwijs te realiseren. Het doel daarvan is een vroegtijdige en adequate aanpak van de problemen waar leerlingen mee geconfronteerd worden. Het gaat dan niet alleen om problemen op het terrein van de leerstof maar juist ook op het sociaal-emotionele vlak.

Het uitgangspunt daarbij is om de lokale netwerken in stand te houden, te versterken en een verbinding te maken met het onderwijs.

Een projectgroep waarbij vertegenwoordigers van de gemeente, netwerken, het basisonderwijs en voortgezet onderwijs betrokken zijn, heeft daartoe conceptbeleid ontwikkeld. Dit conceptbeleid is nog niet voor bestuurlijke besluitvorming voorgelegd.

#### **Aansluiting jeugdzorg onderwijs**

SWV Berkeldal en SWV Berkelland zijn voornemens een Zorgplatform Onderwijs op te richten.

Dit zorgplatform sluit aan op de lokale netwerken zoals die in de voormalige gemeentes van de gemeente Berkelland functioneren en die in het concept beleidsstuk 'Netwerk Jeugdwezijn Berkelland' kerngroepen worden genoemd. De aansluiting van het zorgplatform op de lokale netwerken wordt gegarandeerd door deelname van leden van de zorgteams van SWV Berkeldal en de zorgcoördinatoren van SWV Berkelland aan de kerngroepen (zie ook het organogram hieronder).

#### **Het doel van het zorgplatform**

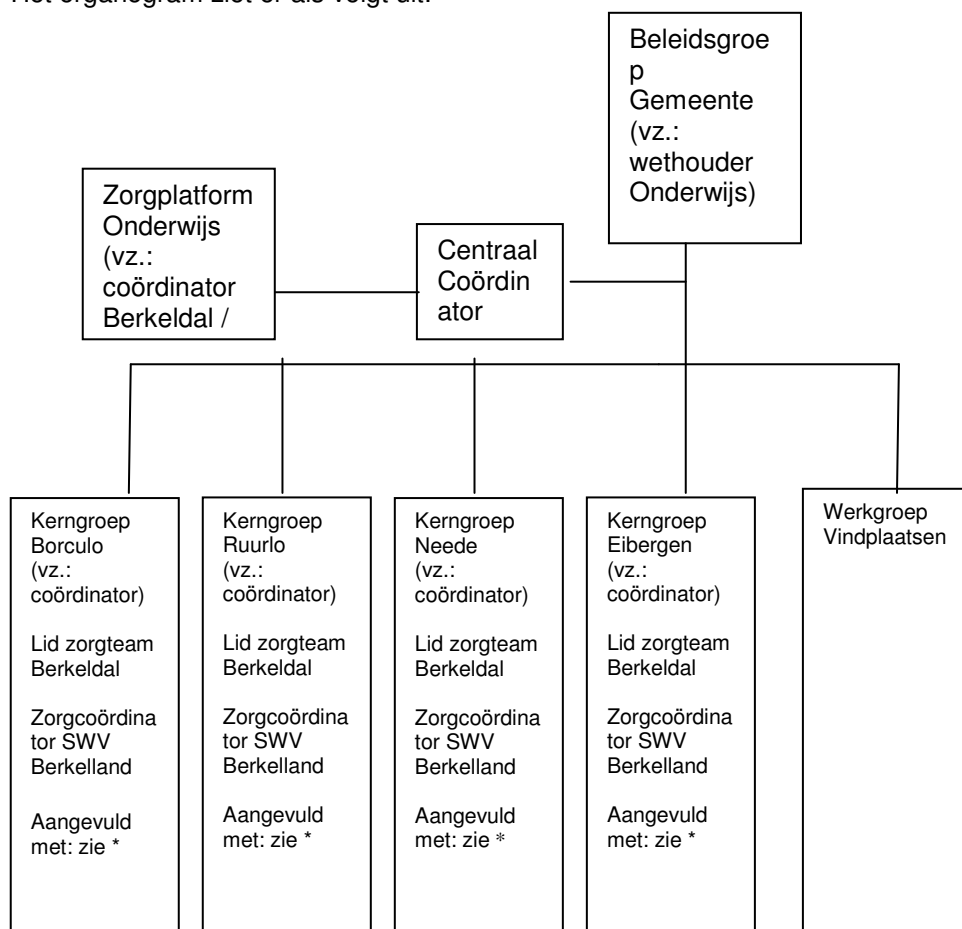
Het doel van het Zorgplatform Onderwijs is onderlinge afstemming, het bespreken van complexe casuïstiek en signaleren van trends. Bijeenkomsten vinden 5 keer per jaar plaats. Het zorgplatform bestaat uit vertegenwoordigers van in ieder geval de volgende organisaties / instellingen:

- WSNS Berkeldal (coördinator)
- SWV Berkelland (coördinator)
- Gemeente (leerplichtambtenaar)
- Bureau Jeugdzorg
- GGD
- REC Cluster III
- REC Cluster IV
- (School)maatschappelijk werk
- Schoolbegeleidingsdienst
- Zorgteam WSNS (intakecoördinator)
- PCL SWV VO
- Centraal coördinator netwerken

De centraal coördinator die in het organisatieschema van bovengenoemd beleidsstuk wordt genoemd maakt ook deel uit van het Zorgplatform Onderwijs. Hiermee is afstemming met zowel de kerngroepen als de beleidsgroep Gemeente gegarandeerd.

## Organogram Netwerk Jeugdwelzijn Berkelland

Het organogram ziet er als volgt uit:



Consultatiebureau --kinderdagopvang / buitenschoolse opvang -- peuterspeelzaalwerk  
Leerplichtambtenaar --jongerenwerk --JEKK --politie --maatschappelijk werk --GGD

### Het doel van de beleidsgroep

Het doel van de beleidsgroep is afstemming op beleidsniveau en de ontwikkeling van integraal jeugdbeleid. De centrale coördinator speelt hierbij een belangrijke rol. Bijeenkomsten vinden 2 keer per jaar plaats. De eerste bijeenkomst heeft een evaluatief karakter; de tweede is gericht op de ontwikkeling van nieuw beleid.

### Inzet Bureau Jeugdzorg

Bureau Jeugdzorg zou ten behoeve van het adequaat functioneren van het netwerk op verschillende plekken moeten worden ingezet: in de kerngroepen, in het zorgplatform en flexibel.

Het gaat om de volgende uren:

4 kerngroepen: 2 uur per bijeenkomst, 8 bijeenkomsten per jaar, totaal: 64 uur

zorgplatform: 4 uur per bijeenkomst, 5 bijeenkomsten per jaar, totaal: 20 uur

flexibel: 16 uur

### Profiel schets centraal coördinator

- heeft affiniteit met leerlingenzorg
- is in staat beleidsontwikkelingen op elkaar af te stemmen
- is in staat de uitvoering van besluiten te coördineren
- kan het werkveld overzien en beleidsplannen (helpen) ontwikkelen

**Inspraakverslag**

**behorend bij de**

**Nota integraal jeugdbeleid 0-23;  
“Samen op het pad van de  
doorgaande ontwikkelingslijn”.**

## **De gezamenlijke peuterspeelzalen (excl. Ruurlo) incl. Veldhoek**

### Opmerking 1:

De peuterspeelzalen hechten veel belang aan een sociale kaart rondom peuters. Daarvoor is nodig dat de samenwerking tussen organisaties optimaal is.

### Reactie:

*De komende periode is de inzet van beleid gericht op het bevorderen van de afstemming en samenwerking tussen organisaties (2<sup>e</sup> accent nota jeugdbeleid). Het opzetten van een zorgstructuur, ook voor 0-4 jarigen, die kwaliteit biedt, wordt nagestreefd.*

### Opmerking 2:

Het is nodig dat richtlijnen en kaders worden gesteld waaraan de peuterspeelzalen moeten voldoen.

### Reactie:

*De kaderstelling voor de peuterspeelzalen zal in 2008/2009 nog nader worden uitgewerkt.*

### Opmerking 3:

De peuterspeelzalen wensen niet alleen vroegtijdig te signaleren, maar achten het ook van belang om peuters vroegtijdig te ondersteunen en te begeleiden bij (risico op) dreigende problemen en ontwikkelingsachterstanden en hopen daarvoor gefaciliteerd te worden.

### Reactie:

*Het belang van vroegtijdige interventie wordt onderkend, maar ambitieniveau 1 is bepalend voor de gemeentelijke facilitering op structurele basis.*

## **Peuterspeelzaal "De Harlekijn" uit Ruurlo**

### Opmerking 1:

Er ligt nu een goed geschreven en duidelijke nota jeugdbeleid 0-23. Een bevinding is dat er nog steeds geen gemeentelijk peuterspeelzaalbeleid geformuleerd is. Dit kan toch geen reden zijn om als peuterspeelzaal niets extra's te kunnen bieden aan kwetsbare kinderen en hun ouders/verzorgers?

### Reactie:

*Ambitieniveau 1 is bepalend voor de gemeentelijke facilitering op structurele basis. De peuterspeelzaal is er vrij in om kwetsbare kinderen en hun ouders/verzorgers meer aan te bieden, mits de kosten ervan door haarzelf worden gedragen.*

### Opmerking 2:

Peuters met problemen zouden naast deelname in de reguliere (grote) groep kosteloos een extra dagdeel moeten kunnen meedraaien in een kleinere groep met twee gediplomeerde leidsters.

### Reactie:

*Zie onze voorgaande reactie op uw eerste opmerking. Bezien zal nog worden of de gelden voor de Voor- en Vroegschoolse Educatie, die afkomstig zijn van de rijksoverheid tot aan augustus 2010 gedurende die periode ingezet kunnen worden voor gedeeltelijke financiële ondersteuning van dergelijke wensen als die van u.*

Opmerking 1:

Deze nota is een opsomming, een inkadering en benoemt definities en accenten. Graag meer ingaan op wat de gemeente aan beleid wil gaan voeren op de verschillende terreinen binnen het integraal jeugdbeleid. Van belang wordt geacht om te benoemen wat de doelstelling van dit beleid is, hoe deze doelen gehaald moeten worden en hoe de gemeente wil vaststellen dat de vooraf bepaalde resultaten gehaald zijn.

Reactie:

*Deze nota jeugdbeleid is inderdaad kaderstellend van aard. In verdere deelnota's zal het beleid verder uitgewerkt worden.*

Opmerking 2:

In de nota worden verschillende termen gebruikt: kinderen, jeugd en jongeren en jeugdigen. Graag een goede definitie en afbakening van verschillende termen.

Reactie:

*U heb gelijk dat er in de nota verschillende termen zijn gebruikt. In de inleiding van de nota jeugdbeleid 0-23 staat vermeld dat in zijn algemeenheid van de term "jeugd" sprake is in de leeftijd van 0 tot 12 jaar en dat sprake is van de term "jongeren" in de leeftijd van 12 tot 23 jaar. Vervolgens staat opgenomen dat in deze nota het onderscheid in gebruik van de termen niet strikt gehanteerd is. In de verdere uitwerking van het beleid zal zodra het van duidelijke betekenis is dat er onderscheid wordt gemaakt in gebruik van termen hiermee rekening worden gehouden.*

Opmerking 3:

Wij missen samenhang met de "kadernotitie budgettering welzijnswerk".

Reactie:

*Deze jeugdnota dient als uitgangspunt voor de genoemde kadernotitie. In paragraaf 6.5 staat vermeld dat er in 2007 een nieuw budgetcontract afgesloten wordt.*

Opmerking 4:

Investeren in sociale cohesie kan leiden tot minder overlast.

Reactie:

*Hiermee zijn wij het eens.*

Opmerking 5:

Volgens inspreker moeten er meer ontmoetingsplekken in de gemeente samen met jeugdigen worden ingericht.

Reactie:

*De behoefte eraan wordt door inspreker niet verder onderbouwd. Als de behoefte eraan bestaat, dan is inspreker de aangewezen instelling om daar wat mee te doen.*

Opmerking 6:

Inspreker is bereid om op een professionele manier de coördinatie van de zorgstructuren te (blijven) verzorgen.

Reactie:

*Hiervan nemen wij met waardering kennis.*

Opmerking 7:

Dat het welzijnswerk activiteiten aanbiedt die erop gericht zijn om ontwikkelingsmogelijkheden voor kinderen en jongeren te versterken, daarvoor wil inspreker graag aandacht in de nota.

Reactie:

*In paragraaf 6.5 Jeugd- en jongerenwerk (via sociaal en cultureel werk) is hieraan aandacht besteed.*

Opmerking 8:

Er zou in de nota meer aandacht moeten zijn voor hetgeen door vrijwilligers voor en met kinderen en jongeren wordt gedaan en voor de versterking van de maatschappelijke inzet van jeugdigen.

Reactie:

*In paragraaf 6.5 “Jeugd- en jongerenwerk (via sociaal en cultureel werk)” is melding gemaakt van de belangrijke rol die vrijwilligers, inclusief de jongeren zelf, spelen in het aanbod van jongerenwerk. In paragraaf 6.7 “Bijbaantjes en vrijwilligerswerk” staat opgenomen dat in het te ontwikkelen vrijwilligerswerkbeleid ook de positie van jongeren de nodige aandacht verdient.*

Opmerking 9:

Voor uitbreiding van de jeugdparticipatie zijn er meer methoden dan een jongerenraad.

Reactie:

*Hiermee zijn wij het eens. Zie hoofdstuk 8 over de jeugdparticipatie.*

Opmerking 10:

Het welzijnswerk wil de processen inzake jeugdparticipatie graag faciliteren en ondersteunen. Het gaat wel om arbeidsintensieve klussen.

Reactie:

*Dit nemen wij voor kennisgeving aan.*

Opmerking 11:

De accentlegging op de leeftijdscategorie 0-4 jaar vinden wij niet verklaarbaar. Het voorkomen van “problemen”, het preventief werken, zou bij alle leeftijden een hoge prioriteit, een accent, moeten hebben. De accentbepaling voor de groep 0-4 jaar is een beperking.

Reactie:

*Het preventief beleid van de gemeente is gericht op alle jeugd- en jongeren in Berkelland. In de nota staat vermeld dat het nodig is om, in aansluiting op en ter versterking van het huidige gevoerde beleid, met name accent te leggen op de jongste leeftijdsgroep. Er is juist geen sprake van een beperking, maar er is sprake van een uitbouw van het bestaande beleid.*

Opmerking 12:

Graag in de nota aanpassen dat voor Eibergen, Beltrum en Neede voor het jongerenwerk in 2007 1fte aan uren inzetbaar is.

Reactie:

*Een aanpassing wordt in de nota verwerkt.*

**Speel-o-theek “De Bromtol”**

Opmerking 1:

Graag zien wij dat de speel-o-theek in deze nota wordt opgenomen.

Reactie:

*Wordt opgenomen in paragraaf 5.4.*

Opmerking 2:

De speel-o-theek vindt aansluiting bij vijf van de negen prestatievelden van de WMO.

Reactie:

*Hier zijn wij het mee eens. Evenals het werk van vele andere instellingen sluit ook het werk van een speel-o-theek aan op prestatievelden van de WMO. De WMO is immers een brede participatiewet en is bedoeld voor alle inwoners.*

Opmerking 3:

Ook op andere beleidsterreinen heeft de speel-o-theek mogelijkheden.

Reactie:

*Zie reactie bij opmerking 2. De genoemde beleidsterreinen zijn allemaal te herleiden uit de WMO.*

**Eibergse Sport Federatie / Borculose Sport Federatie**

Opmerking 1:

Er zou een actielijst met tijdsplanning aan de nota gekoppeld moeten worden om meer duidelijkheid te verschaffen.

Reactie:

*Hieraan wordt dit jaar gewerkt.*

Opmerking 2:

Er dient haast gemaakt te worden met het speelruimtebeleidsplan.

Reactie:

*Hieraan wordt inmiddels gewerkt.*

Opmerking 3:

Betrek de wijkbewoners, speeltuinverenigingen en de jeugd meer bij de sport- en speelvoorzieningen dan nu het geval is.

Reactie:

*Wij zien graag betrokkenheid van genoemde partijen. Het nut en het belang ervan onderschrijven wij.*

Opmerking 4:

Het budget moet toereikend zijn om de huidige voorzieningen te onderhouden en te vervangen.

Reactie:

*In het speelruimtebeleidsplan wordt hieraan aandacht besteed.*

Opmerking 5:

Als sportfederaties worden wij in deze nota niet genoemd, terwijl wij toch veel betekend hebben voor de jeugd en jongeren.

Reactie:

*Evenals vele andere instellingen spelen ook de sportfederaties, als professionele instellingen, een rol binnen het jeugd- en jongerenbeleid. Wij zullen een vermelding van de sportfederaties opnemen onder paragraaf 5.5 zonder in te gaan op alle activiteiten die de sportfederaties uitoefenen, omdat dit laatste vanwege het kaderstellend karakter van deze nota te ver reikt.*

Opmerking 6:

Sport en bewegen zou bij elke leeftijdsfase benoemd moeten staan, omdat voor zowel jeugd als jongeren een andere benadering nodig is en er verschillende instanties bij betrokken zijn.

Reactie:

*Evenals dit geldt voor meerdere onderwerpen staat in de nota vermeld dat "sport en bewegen" ook bij andere leeftijdsgroepen ondergebracht kan worden. In de verdere uitvoering van ons beleid handelen wij ook naar het onderscheid in leeftijdsgroepen. Wij verwijzen hiervoor naar de aanvraag in het kader van het BOS-project, die de ambities noemt voor toekomstig sport en bewegen.*

Opmerking 7:

Sportverenigingen dienen meer gestimuleerd te worden dan nu het geval is.

Reactie:

*Met het Sportoverleg Berkelland zijn reeds afspraken gemaakt over een meer stimulerende werking van de huidige subsidieregeling voor de sport. Dit overeenkomstig de motie van de gemeenteraad van december 2005.*

Opmerking 8:

Wij missen een paragraaf over (training van) weerbaarheid.

Reactie:

*(Training van) weerbaarheid heeft een preventieve functie. In z'n algemeenheid is de term te vervatten onder het (preventieve) jeugdbeleid van de gemeente, zonder dat daar afzonderlijk in een paragraaf aandacht aan besteed wordt.*

### **Jongerenraad Eibergen.**

Opmerking 1:

Welk beleid ten aanzien van jongeren heeft de gemeente voor ogen.

Reactie:

*Als centrale doelstelling staat genoemd "het bevorderen van kansen en bieden van mogelijkheden voor een gezonde (doorgaande) ontwikkeling van jeugd en jongeren, waardoor deze op een zelfstandige en volwaardige wijze kunnen deelnemen aan de samenleving". Deze nota jeugdbeleid is kaderstellend van aard. In verdere deelnota's zal het beleid verder uitgewerkt worden waarbij het ook concreter wordt.*

Opmerking 2:

Inspreker vindt dat er in Eibergen een Jongeren Informatie Punt moet komen, omdat het verstrekken van goede informatie en advies aan jongeren van belang is.

Reactie:

*Wij zijn het ermee eens dat het verstrekken van goede informatie en advies aan jongeren van belang is. De gemeente heeft hierin gelet op de preventieve werking ervan een taak te vervullen. De wijze waarop hieraan invulling wordt gegeven moet nog nader uitgewerkt worden.*

Opmerking 3:

Inspreker vindt de Jongeren Ontmoetings Plek (JOP) zoals die op de Maat is gerealiseerd geen goede voorziening.

Reactie:



*Hiervan nemen wij kennis.*

Opmerking 4:

Inspreker wil graag betrokken worden in het proces rond de ontwikkeling en uitvoering van ideeën aangaande het creëren van een jongerenruimte in Eibergen.

Reactie:

*In voorkomend geval zal de jongerenraad Eibergen betrokken worden in het proces.*

Opmerking 5:

Per 1 januari 2007 is er voor Eibergen, Neede, Zwolle en Beltrum 1fte beschikbaar voor jongerenwerk, dit in plaats van de vermelde 3fte in 2006.

Reactie:

*Een aanpassing wordt in de nota verwerkt.*

Opmerking 6:

Inspreker vindt dat er een oplossing voor gerealiseerd moet worden voor de constatering dat de jongeren te weinig tijd overhouden voor het doen van vrijwilligerswerk.

Reactie:

*In de concept-nota vrijwilligerswerkbeleid en mantelzorg 2007 t/m 2010 staat vermeld dat extra aandacht voor het aanbod van vrijwilligers is geboden, waarbij onder andere extra aandacht uit moet gaan naar de doelgroep jongeren. In dat kader wordt gedacht aan het onderzoeken van mogelijkheden voor maatschappelijke stage voor jongeren (2008/2009) en een project jonge mantelzorgers geïnitieerd in Berkelland (2009).*

Opmerking 7:

Inspreker vindt het vreemd dat zij als representatief netwerk voor jongeren niet wordt genoemd bij paragraaf 6.8 "lokale jeugdnetwerken".

Reactie:

*De lokale jeugdnetwerken zoals die in deze paragraaf 6.8 bedoeld zijn, zijn overleggroepen die bestaan uit personen die beroepsmatig met jongeren van doen hebben. Zij houden zich met name bezig met casuïstiekbesprekingen over individuele jongeren. Momenteel zijn wij, samen met het onderwijs, aan het onderzoeken hoe wij in Berkelland kunnen komen tot een sluitende zorgstructuur rondom jeugd en jongeren.*

6

Opmerking 8:

Inspreker vindt het vreemd dat in de nota de verbinding is gelegd tussen hangjongeren en JEKK. De jongerenraad ziet het als twee verschillende items.

Reactie:

*Wij zien dit ook als twee verschillende items. In praktijk doet het zich voor dat JEKK contact legt met onder andere rondhangende jongeren. Als zodanig staat dit ook in de nota opgenomen.*

Opmerking 9:

Inspreker hoopt dat de beleidsnota nog concreter wordt gemaakt, er duidelijkere doelstellingen in komen te staan en dat aangegeven wordt hoe deze doelstellingen bereikt kunnen worden.

Reactie:

*Via diverse deelnota's zal hieraan uitvoering gegeven worden.*

Opmerking 9:

De jongerenraad van Eibergen is bereid om verder mee te denken over het jeugdbeleid in de gemeente Berkelland.

Reactie:

*Hiervan nemen wij met waardering kennis.*

**Kinder- en zorgboerderij “De Drostlerhoeve”**

Opmerking 1:

Inspreker wil zich wel inzetten voor de lokale jeugdnetwerken, waartoe zij zich zeer aangetrokken voelt.

Reactie:

*Hiervan nemen wij met waardering kennis.*

**Raad van overleg Beltrum**

Opmerking 1:

De voorzitter vraagt aandacht voor preventie-/voorlichtingsactiviteiten in het kader van alcohol en drugs op (basis)scholen. De presentaties die in het nabije verleden door politie, De Griff en JEKK werden gegeven op scholen in Beltrum zijn als zeer nuttig en waardevol ervaren.

Reactie:

*Aan dergelijke preventie-/voorlichtingsactiviteiten zal blijvend aandacht geschonken worden. Zo kunnen wij u in dit kader verwijzen naar het in 2005 gestarte project alcoholmatiging onder jeugd in Berkelland.*

**Rentray-Suringarschool locatie Rekken**

Opmerking 1:

Inspreker vindt het zinvol dat ook Rentray-Suringarschool locatie Rekken genoemd wordt in paragraaf 6.2 “voortgezet onderwijs”.

Reactie:

*Wordt in nota opgenomen.*