

## **Jeugdbeleid gemeente Drimmelen 2008-2011**

Versie : 2, CONCEPT na inspraak  
Datum : 8 mei 2008  
Samengesteld door : J. van den Hoogen-Stallen en drs. J. Krook

## Inhoudsopgave

<b>Samenvatting .....</b>	<b>4</b>
<b>1. Inleiding jeugdbeleid .....</b>	<b>5</b>
Inleiding .....	5
Algemeen jeugdbeleid.....	5
Preventief jeugdbeleid.....	5
Financiën huidig jeugdbeleid .....	6
Werkwijze en opzet beleidsdocument .....	7
Conclusie .....	7
<b>2. De leefwereld van jeugd en jongeren.....</b>	<b>8</b>
Inleiding .....	8
Gezin en samenleving.....	8
Leefwereld van het kind .....	9
Ziekte en gezondheid in gezinnen .....	9
Psychosociale problematiek in gezinnen .....	11
Conclusie .....	12
<b>3. Wetgeving jeugd en gezin.....</b>	<b>13</b>
Inleiding .....	13
Wetgeving rondom jeugdbeleid .....	13
Overige taken .....	14
Nota's en beleidsstukken .....	15
Conclusie .....	16
<b>4. Het huidige jeugdbeleid in Drimmelen.....</b>	<b>17</b>
Inleiding .....	17
Huidig jeugdbeleid.....	17
Overige gemeentelijke beleidsterreinen .....	17
Constateringen ten aanzien van bestaand jeugdbeleid, onderzoek K2 .....	18
Conclusie .....	19
<b>5. Jeugdbeleid 2008-2011, algemeen beleid.....</b>	<b>20</b>
Inleiding .....	20
Opvang, educatie en werk .....	20
Gezondheid .....	23
Vrije tijd 24	
Veiligheid .....	25
Huisvesting .....	26
Participatie .....	26
Conclusie .....	26
<b>6. Jeugdbeleid 2008-2011, preventief beleid .....</b>	<b>27</b>
Inleiding .....	27
Ontwikkeling van een Centrum voor Jeugd en Gezin (CJG).....	28
De verschillende functies van het CJG nader belicht .....	29
Hoe het CJG vorm te geven .....	29
Model CJG.....	30
Versterking van de hulpverleningsmogelijkheden .....	32
Inzet specifieke interventies .....	32
Het model voor het CJG is een ontwikkelproces .....	33
Conclusie .....	34
<b>7. Herijking jeugdbeleid, beleidsdoelen, tijdpad en financiële onderbouwing.....</b>	<b>35</b>
Inleiding .....	35

Algemeen jeugdbeleid.....	35
Preventief jeugdbeleid.....	35
Beleidsdoelen op het snijvlak van algemeen jeugdbeleid en preventie .....	38
Beschikbare financiële middelen .....	38
Benodigde financiële middelen.....	39
Keuzemogelijkheden .....	41
Conclusie .....	43
Gebruikte literatuur.....	44
Lijst van afkortingen .....	45

## Samenvatting

Sinds 1 januari 2007 is de Wet maatschappelijke ondersteuning van kracht. In deze wet is opgenomen dat de gemeente verantwoordelijk is voor invulling van preventief jeugdbeleid op basis van vijf wettelijke taken die men hierin heeft, te weten:

- Informatie en advies
- Signalering
- Toeleiding naar hulpaanbod
- Licht pedagogische hulp
- Coördinatie van zorg op lokaal niveau.

Tevens heeft K2, de Brabantse steunfunctie voor jeugdbeleid, een scan uitgevoerd in 2005 waarbij gekeken is naar het bestaand jeugdbeleid van onze gemeente in relatie tot de invulling van de vijf preventieve taken. Hieruit kwam naar voren dat er diverse verbeterlagen gemaakt kunnen worden.

Daarnaast heeft het programmaministerie voor Jeugd en Gezin middelen beschikbaar gesteld om in iedere gemeente een Centrum voor Jeugd en Gezin te ontwikkelen in de periode 2008-2011.

Bovengenoemde ontwikkelingen zijn reden geweest om het bestaand jeugdbeleid in de gemeente Drimmelen onder de loep te nemen en tot herijking over te gaan gelet op de wettelijke verplichtingen waaraan voldaan moet worden.

Deze nota biedt inzicht in de bestaande situatie, de gewenste situatie en de benodigde middelen hiervoor. Hierbij is een indeling gemaakt in algemeen jeugdbeleid, gericht op welzijn voor alle jongeren in onze gemeente, en in preventief jeugdbeleid, gericht op zorg, waarbij met name aandacht voor de ontwikkeling van het Centrum voor Jeugd en Gezin dat een centrale rol gaat vervullen bij de preventieve jeugdhulpverlening in onze gemeente.

In de nota wordt voorgesteld om het algemeen jeugdbeleid te versterken met een project gericht op jongerenparticipatie. Tevens wordt aangegeven welke initiatieven er momenteel in ontwikkeling zijn, zoals een pilotproject jeugd en alcohol, beleidsontwikkeling rondom armoede waarin elementen zijn opgenomen specifiek gericht op jongeren.

Daarnaast worden concrete voorstellen gedaan om het preventief jeugdbeleid te versterken door schoolmaatschappelijk werk te introduceren en een intern coördinator peuterzorg (ICP-er) aan te stellen.

Ook wordt de ontwikkeling rondom een signaleringssysteem zorg voor jeugd (regionaal project) beschreven en wordt de toekomstige structuur van het Centrum voor Jeugd en Gezin aangegeven.

Tot slot worden de diverse beleidswensen vertaald in benodigde middelen en wordt aangegeven wat wel en niet kan binnen de bestaande financiële kaders.

## 1. Inleiding jeugdbeleid

### Inleiding

Het gezin neemt een belangrijke plaats in onze samenleving in, hetgeen zeker ook blijkt uit de groeiende belangstelling hiervoor van en in de politiek. Dat is niet vreemd. De problemen in gezinnen zijn dikwijls groot, zich soms uitend in huiselijk geweld en mishandeling, soms met extreme vormen van geweld. Kinderen<sup>1</sup> vormen dan ook een belangrijk aandachtsgebied voor gemeenten.

De aandacht voor het gezin heeft zich de afgelopen decennia vertaald in diverse vormen van wet- en regelgeving gericht op het welzijn en de zorg rondom jeugd en jongeren en hun gezin. Te denken valt aan wetgeving op het gebied van bijvoorbeeld jeugdzorg, jeugdstrafrecht, jeugdgezondheidszorg (Wet Collectieve Preventie Volksgezondheid) en recentelijk de Wet maatschappelijke ondersteuning. Verder zijn er allerlei algemene beleidsterreinen die het jeugdbeleid raken zoals bijvoorbeeld het onderwijs, kinderopvang en cultuur. Het verzoek van de gemeenteraad (2005) voor herijking van het jeugdbeleid en de komst van de Wmo zijn de belangrijkste redenen die ten grondslag liggen aan dit document.

### Algemeen jeugdbeleid

De Wmo is een veelomvattende wetgeving waaronder veel beleidsterreinen, ook voor jeugd en jongeren, vallen. Te denken valt hierbij bijvoorbeeld aan sport, mantelzorg, vrijwilligers en wijkgericht werken.

In de Wmo is “meedoen” het sleutelwoord. Dit betekent dat kinderen en jongeren in staat moeten worden gesteld om deel te kunnen nemen aan de samenleving. Daarnaast betekent het “meedoen” in de Wmo ook meepraten, je stem laten horen, opkomen voor je belangen. Jongerenparticipatie is dan ook een terrein waarop de gemeente beleid moet ontwikkelen, omdat de Wmo vereist dat alle inwoners, dus ook jongeren, mee moeten kunnen praten.

Het jeugdbeleid speelt zich ook af op andere beleidsterreinen, zoals onderwijs en kinderopvang, subsidiebeleid voor verenigingen (muziekonderwijs, sport, cultuur). Er is een relatie met veiligheid (ook verkeersveiligheid) en gezondheidszorg, armoedebeleid, waarbij voor de doelgroep jeugd en jongeren specifiek beleid ontwikkeld is.

### Preventief jeugdbeleid

Met ingang van 1 januari 2007 is de Wet maatschappelijke ondersteuning (Wmo) van kracht. Het is een brede kaderwet waarin zorg en welzijn zijn samen- en ondergebracht. Het onderwerp gericht op jeugd en gezin is, met recht, ondergebracht in een apart prestatieveld; het bieden van op preventie gerichte ondersteuning van jeugdigen met problemen met opgroeien en ouders met problemen met opvoeden. Met recht, deze groep is uitermate kwetsbaar.

Vertrekpunt voor het preventief jeugdbeleid is de visie op de Wmo vastgesteld door de gemeenteraad in het voorjaar van 2007. Het document gaat uit van een systeembenadering, waarbij het kwetsbare individu (in dit geval het kind) centraal staat<sup>2</sup>. Het jeugdbeleid richt zich natuurlijk op een doelgroep, maar het individu staat nog altijd centraal. Jeugdbeleid is dan ook maatwerk, vraaggericht werken en het inzetten van de directe omgeving om ondersteuning en zorg te bieden.

<sup>1</sup> N.b. In dit beleidsdocument wordt de gehele doelgroep omschreven als 'kinderen' (0-23). Als het onderwerp gaat over een specifieke doelgroep daarbinnen zal gesproken worden van 'jonge kinderen'(0-12), 'jongeren' (12-18) en 'jongvolwassenen' (18-23).

<sup>2</sup> Maatschappelijke ondersteuning 'van wieg tot graf'. Visiedocument 2007-2011.

Om dit te bereiken is een goede regie nodig en afstemming door middel van ketenzorg. De gemeente heeft de taak om regie te voeren en zorg op elkaar af te stemmen. Dit vergt inzicht in behoeften van de doelgroep, inzicht in het speelveld en inzicht in de werkzaamheden en werkwijze van verschillende betrokken organisaties.

### Financiën huidig jeugdbeleid

Op dit moment richten de financiën rondom het jeugdbeleid zich op een tweetal categorieën; het algemene en het preventieve jeugdbeleid.

Tabel 1. Financiën algemeen jeugdbeleid

Algemeen jeugdbeleid (structureel in de begroting opgenomen)	Wettelijk kader	Bedrag per jaar
Subsidie sport	Wmo	€ 63.751
sport (huldiging)	Wmo	€ 1.000
Cultuur (muziekverenigingen)	Wmo	€ 44.379
Cultuur (muziekonderwijs en dans)	Wmo	€ 117.600
Cultuur (ballet)	Wmo	€ 13.900
Jeugd- en Jongenwerk Blitz	Wmo	€ 117.378
Peuterspeelzaalwerk	Wmo	€ 143.529
Scouting	Wmo	€ 5.303
Stichting Creatieve vorming	Wmo	€ 858
Onderhoud JOPs	n.v.t.	€ 250
Participatie	Wmo	€ 1.000
BVL project (verkeersveiligheid)		€ 11.000
<b>Totaal</b>		<b>€ 519.948</b>

Algemeen jeugdbeleid (tijdelijke projectsubsidie)	Wettelijk kader	Looptijd	Confinanciering	Bedrag per jaar (inclusief cofinanciering)
Buurt onderwijs Sport	Stimuleringsregeling ministerie van VWS, Wmo	2007 tot 2011	50% (uit bestaande budgetten GGD, sociale kaart en ambtelijke uren)	€ 69.900
Cultuureducatie	Pronciaal beleid "cultuureducatie op school 2005-2008", Wmo	2007 en 2008	50% (uit SKAD gelden, bijdrage scholen)	€ 12.634
Voortouw	Eigen beleid	2008 en 2009	Theek 5 (50 % uit bestaand budget Theek 5)	€ 6.472
<b>Totaal</b>				<b>€ 89.006</b>

Tabel 2. financiën preventief jeugdbeleid

Preventief jeugdbeleid (structureel in de begroting opgenomen)	Beleidskader	Bedrag per jaar
Jeugdgezondheidszorg 0-4 basis Mark en Maasmond	WCPV, Wmo	€ 314.000
Jeugdgezondheidszorg 0-4 maatwerk Mark en Maasmond	WCPV, Wmo	€ 23.000
Jeugdgezondheidszorg GGD basis	WCPV, Wmo	€ 175.000
Jeugdgezondheidszorg GGD Maatwerk	WCPV, Wmo	€ 19.300
Straathoekwerk	Wmo	€ 24.088
Buurtnetwerken jeugdhulpverlening	Wmo	€ 17.424
Halt	Jeugdstrafrecht	€ 9.059
Schoolmaatschappelijk Werk V.O.	Wmo	€ 5.000

Regionale samenwerking W.B.	Wmo	€2.570
Edux schoolbegeleiding	Nee	€122.227
<b>Totaal</b>		<b>€711.668</b>

Preventief jeugdbeleid (tijdelijke projectsubsidie)	Wettelijk kader	looptijd	cofinanciering	Bedrag per jaar (inclusief cofinanciering)
Signalering zorg voor jeugd	Subsidieregeling provincie (coördinatie lokale zorg), Wmo	2008 tot en met 2010	RMC gelden (€ 4.500 per jaar)	€ 13.500
Bemoeizorg	Provinciaal beleid (sociale veiligheid)	2007 (afronding 2008)	Uren gemeente, GGD en Mark en Maasmond	€ 35.736
Stevig ouderschap	Provinciale subsidie op basis van Regionale sociale agenda	2006 en 2007, (afronding medio 2008)	N.v.t.	€ 11.250
<b>Totaal</b>				<b>€60.486</b>

### Werkwijze en opzet beleidsdocument

Dit beleidsdocument tracht een overzicht te geven van alle relevante wet- en regelgeving en beleidsonderwerpen. Daarnaast tracht het een basis te vormen om de komende jaren te komen tot een integratie van beleidsterreinen, zodat voor de hele keten, welzijn en zorg voor kinderen en hun gezin op elkaar zijn afgestemd. Dit document is als volgt opgebouwd: In hoofdstuk 2 wordt het gezin en zijn leefwereld in de gemeente Drimmelen beschreven. In Hoofdstuk 3 wordt een overzicht gegeven van de meest relevante wet- en regelgeving op het gebied van jeugd en jongeren en hun gezin en hoofdstuk 4 geeft een overzicht van het huidige jeugdbeleid. Hoofdstuk 5 geeft een aanzet tot het formuleren van het jeugdbeleid 2008-2011 in algemene zin, in hoofdstuk 6 wordt ingegaan op de invulling van de vijf preventieve taken die de gemeente in het kader van de Wmo heeft (prestatieveld 2). In hoofdstuk 7 staat beschreven welke acties de komende jaren uitgezet worden om de gewenste herijking van het jeugdbeleid te kunnen bereiken en welke middelen daarvoor nodig zijn.

### Conclusie

De komst van de Wmo geeft de gemeente de wettelijke plicht om een aantal zaken op het gebied van het jeugdbeleid vorm te geven. Het vraagt ook gemeentelijke regie. Implementatie van de Wmo in het gemeentelijk beleid is geen eenmalige actie, maar vereist continue aandacht en bijstelling van beleid op grond van verkregen inzichten en nieuwe ontwikkelingen. Het is een cyclisch proces met als doel stukje bij beetje de maatschappelijke ondersteuning in de gemeente Drimmelen in te bedden in de samenleving.

## 2. De leefwereld van jeugd en jongeren

### Inleiding

Het gezin is het meest voorkomend leefverband dat we kennen. Het is een plaats voor zelfontplooiing, waarbij kinderen leren zorg te dragen voor elkaar, voor anderen en voor de samenleving. Tevens is het een plaats voor ontspanning, debat en dialoog. Het unieke is dat deze functies (bijna altijd) gepaard gaan met onvoorwaardelijke liefde, verbondenheid en toewijding. Het is dan ook niet vreemd dat het gezin gezien wordt als de 'de hoeksteen van de samenleving'. Het is de basis voor de emotionele en fysieke ontwikkeling van kind tot volwaardige deelnemer aan de samenleving.

### Gezin en samenleving

Het traditionele kostwinnersgezin maakt steeds meer plaats voor andere invullingen van de taakverdeling tussen man en vrouw. Bij de meeste gezinnen werkt de vader fulltime en de moeder tussen de 12 en 34 uur per week. Het aantal kinderen (tabel 1) per vrouw is 1,7 en de leeftijd waarop vrouwen hun eerste kind krijgen is rond het dertigste levensjaar.

Tabel 1. Kinderen in Drimmelen naar leeftijd

<b>Leeftijd</b>	<b>Aantallen</b>	<b>%</b>
Totaal	7.819	100,0
0-5 jaar	1.395	17,8
5-10 jaar	1.637	20,9
10-15 jaar	1.687	21,6
15-20 jaar	1.751	22,4
20-25 jaar	1.349	17,3

Bron: CBS 2006

Hoewel het aantal eenoudergezinnen relatief toeneemt, blijft samenwonen (gehuwd of ongehuwd) de belangrijkste leefvorm. De meeste kinderen wonen dan ook in een gezin met twee ouders. Deze ouders zijn in toenemende mate ongehuwd. Ook zijn er steeds meer tweemoedergezinnen (tweevadergezinnen komen weinig voor). Een andere gezinsvorm hangt samen met co-ouderschap; steeds meer kinderen groeien op in twee gezinnen na bijvoorbeeld echtscheiding van ouders.

Tabel 2. demografie gemeente Drimmelen

<b>Onderwerp</b>	<b>Aantallen Drimmelen</b>
Burgerlijke staat (inwoners 15+)	21 689
<i>ongehuwd</i>	5 669
<i>gehuwd</i>	13 645
<i>gescheiden</i>	956
<i>verweduwden</i>	1 419
Particuliere huishoudens	10 274
eenpersoonshuishoudens	2 157
huishoudens met kinderen	4 441
gemiddelde huishoudengrootte	2,55
Aantallen kinderen basisonderwijs	2 640
Gemiddeld inkomen	33.000

Bron: CBS 2004



## **Leefwereld van het kind**

De leefwereld van het kind is sterk aan verandering onderhevig. Dit wordt in belangrijke mate veroorzaakt door sociaal-culturele ontwikkelingen, door inkomenssituatie, door sociaal-psychologische factoren en door bijvoorbeeld informatietechnologie.

### Sociaal-culturele en economische ontwikkelingen

Sociaal culturele ontwikkelingen worden in sterke mate beïnvloed door toegenomen mobiliteit en toegenomen arbeidsparticipatie van vrouwen. Hierdoor verblijven kinderen veel meer in formele instellingen (peuterspeelzaal, kinderopvang, school, sport en spel) en/of worden ze mede opgevoed door anderen in de wijk. Ouders hebben door deze ontwikkeling te maken met veel meer organisaties zoals scholen, sportverenigingen, kinderdagverblijven en bijvoorbeeld oppas. Desondanks zijn ouders wel de spin in het opvoedingsweb en is de noodzaak tot overleg met betrokken instanties noodzakelijk.

De meeste gezinnen van nu zijn 'anderhalfverdieners', waarbij traditionele rolpatronen over het algemeen leidend zijn. Dat beide ouders werken heeft overigens geen negatieve invloed op (het opgroeien van) het kind. Uit onderzoek blijkt dat kinderen tussen 8- 12 jaar oud, met één werkende ouder, even tevreden zijn over de sfeer thuis als kinderen met twee werkende ouders en dat kinderen in de laatste situatie niet slechter af zijn.

### Sociaal-psychologische factoren

Het is voor ouders niet altijd gemakkelijk hun aandacht te verdelen. Ouders ervaren dan ook dikwijls een spanningsveld tussen opvoeden in combinatie met werk, sociale verantwoordelijkheid (b.v. mantelzorg, vrijwilliger) en vormen van ontspanning. Daarbij komt nog de verandering in de manier van opvoeding, waarbij een verschuiving plaats vindt van de meer traditionele 'bevelshuishouding' naar de meer moderne 'onderhandelingshuishouding'.

### Informatietechnologie

Internet, e-mail, chatboxen en mobiele telefoons hebben de wereld van jeugdigen de afgelopen jaren sterk veranderd. Zij hebben door deze informatietechnologie een eigen toegang tot de buitenwereld gekregen. De meeste jeugdigen wonen in een huis met een internettoegang en zitten gemiddeld 10 uur per week achter de computer. Informatietechnologie brengt veel goeds en wordt over het algemeen als positief ervaren. Deze wereld is echter niet altijd even 'vriendelijk' en kent veel negatieve aspecten zoals een gemakkelijke toegang tot geweld. Daarnaast is het een mogelijkheid voor kwaadwillenden (bijvoorbeeld pedoseksuelen of mensen met radicale gedachten) om het kind via deze wereld te zoeken.

## **Ziekte en gezondheid in gezinnen**

In de meeste gezinnen gaat het goed, maar toch zijn er ook veel gezinnen met problemen. Soms zijn het problemen van lichamelijke aard, soms is er sprake van ernstiger problematiek en wordt de samenleving opgeschrikt door 'incidenten'.

Hieronder wordt aan de hand van landelijke cijfers geschetst in welke mate bepaalde problematieken voorkomen als er geen plaatselijke/regionale cijfers voorhanden zijn. Overigens moet hierbij het voorbehoud worden gemaakt dat deze landelijke cijfers niet 1 op 1 vertaald kunnen worden naar de situatie in Drimmelen, maar dat de landelijke cijfers wel een indicatie bieden.

### Ouders en verzorgers

*Chronische lichamelijke beperkingen*

Van de volwassenen (25-65) heeft naar schatting 10-14% een chronische beperking. Veel van deze volwassenen hebben een gezin. Een grote groep kinderen groeit op in een gezin waarvan één (en soms beide) ouder(s) een beperking heeft.

#### *Psychische aandoeningen*

Exacte cijfers van onze inwoners met psychische problemen en bekend bij de hulpverlening zijn niet voorhanden. Er is derhalve geen reden aan te nemen dat het aantal mensen met psychische klachten beneden of boven landelijke (of Europese) cijfers zou liggen. Daarom gaan wij uit van de meest recente schattingen. Deze geven aan dat circa 26% van de volwassen Nederlandse bevolking op jaarbasis psychische klachten heeft die voldoen aan de geldende classificatie<sup>3</sup>. Een klein deel van deze mensen staat bekend als zorgbehoevende zorgmijders. Uitgaande van deze landelijke cijfers zijn er in Drimmelen ongeveer 5000 mensen die op jaarbasis lijden aan psychiatrische problematiek. Deze schattingen komen overeen met schattingen die door de GGZ regio West-Brabant worden gemaakt. Zij geven daarbij als aanvulling dat naar schatting 1064 inwoners hulp zoeken en krijgen via de eerste lijn en dat circa 700 mensen hulp zoeken of krijgen via de ambulante en/ of intramurale (GGZ)zorg.

#### *Verslavingsproblematiek*

Uit landelijk onderzoek blijkt dat ruim 10% van de bevolking verslaafd is aan middelen (drugs, alcohol e.d). Dit heeft soms ernstige consequenties voor degene zelf, alsook voor zijn of haar omgeving. Criminaliteit, huiselijk geweld, kindermishandeling, werkloosheid en sociaal isolement zijn niet zelden een gevolg van verslavingsproblematiek. Bovendien blijkt uit onderzoek dat alcoholgebruik tijdens de zwangerschap een niet omkeerbare invloed heeft op het (ongeboren) kind en dat dit bij 1% van de kinderen leidt tot ernstige problemen (Foetaal Alcohol Syndroom; F.A.S.) in de kindertijd en volwassenheid.

#### Kinderen en jongvolwassenen

##### *Chronisch lichamelijke beperkingen*

In onze gemeente wonen en leven ruim 6300 kinderen in de leeftijd van 0-20 jaar. Het overgrote deel van deze kinderen is gezond en groeit op in een stabiele omgeving. Dit is echter niet altijd een vanzelfsprekendheid. Kinderen vormen binnen de Wmo een belangrijk doelgroep, zeker uitgaande van hun grote kwetsbaarheid. Van de kinderen (0-20) heeft naar schatting 12% een chronische lichamelijke beperking.

##### *Psychische aandoeningen*

Een groot deel van de kinderen die opgroeien in onze samenleving krijgt te maken met psychische en/of gedragsproblemen. Het gaat hier om 10-20% van de kinderen, alhoewel dit ook een onderschatting kan zijn. De oorzaak is niet altijd duidelijk vast te stellen, maar wordt voornamelijk gezocht in: genetische aanleg, psychologische factoren (opvoeding, misbruik, echtscheiding, etc.) en sociale factoren. Overigens lijkt ook voeding invloed te hebben op het ontstaan van gedragsproblemen.

##### *Verslavingsproblematiek*

Kinderen leven in een andere wereld, waarbij gedrag voor een groot deel bepaald wordt door de omgeving. Kinderen zijn zelf niet goed in staat in te schatten wat de gevolgen zijn van gedrag op hun gezondheid en toekomst. De discussie hieromtrent wordt duidelijker naarmate meer bekend wordt over de hersenontwikkeling van kinderen. Kinderen worden voortdurend blootgesteld aan verleiding; slechte voeding, rookwaren, alcohol en drugs. En hoewel ook voeding en roken verslavend kunnen werken en invloed hebben op de gezondheid, zijn met name alcohol en drugs van invloed op de (emotionele) ontwikkeling van een kind.

---

<sup>3</sup> In de geestelijke gezondheidszorg wordt een psychiatrische diagnose gesteld volgens de DSM-IV-TR.

Steeds meer wordt duidelijk dat alcohol- en drugsgebruik grote invloed heeft op de hersenontwikkeling van kinderen. Daarbij wordt ook steeds meer duidelijk, dat hoe jonger kinderen hiermee in aanraking komen, hoe groter de schade, hoe groter ook de kans op psychische en/of gedragsproblemen en hoe groter de kans op verslavingsproblematiek in de toekomst.

## **Psychosociale problematiek in gezinnen**

### Huiselijk geweld

Het gezin biedt aan het overgrote deel van de leden ervan een stabiele leefomgeving. Dit is helaas niet altijd het geval. Het gezin kan ook een plek zijn waarin kinderen opgroeien in een situatie die niet stabiel en/of veilig is.

Onveiligheid uit zich vaak in een vorm van huiselijk geweld en is veel voorkomend. Huiselijk geweld uit zich in partner-relatiegeweld, kindermishandeling en mishandeling van ouders door de eigen kinderen (misbruik, fysieke en psychische mishandeling). Er wordt geschat dat er zich in Nederland 500.000 incidenten voordoen, waarvan 100.000 kinderen getuige zijn. In Nederland komt kindermishandeling, als vorm van huiselijk geweld veel voor, waarbij schattingen uiteen lopen van 80.000-160.000 gevallen per jaar.

### Psychosociale en materiele problemen

Er is een grote groep mensen die in hun alledaagse bestaan problemen ondervindt in het omgaan met het besteedbaar inkomen en huishoudelijke omstandigheden. Er is doorgaans sprake

van een tekort aan vaardigheden waardoor deze groep zich moeilijk staande kan houden in diverse maatschappelijke situaties. Veelvoorkomende problemen zijn relatieproblemen, stress, schulden en bijvoorbeeld het niet gebruik maken van rechten en voorzieningen. In dit kader zijn er in de gemeente Drimmelen in 2005, 220 contacten geweest met sociaal raadslieden, zijn er 36 cliënten in aanmerking gekomen voor schuldhulpverlening en zijn er naar schatting 30-35 gezinnen die gebruik hebben gemaakt van de voedselbank.

### Ouders en opvoedingsproblemen

Er zijn vele ouders die problemen ondervinden bij het opvoeden van hun kinderen. Enerzijds wordt dit veroorzaakt door psychologische aanleg van het kind en anderzijds door (psychosociale) problemen van ouders. Dikwijls is het een combinatie van factoren.

Een belangrijke doelgroep is de groep ouders met een psychiatrische diagnose. Jaarlijks telt Nederland ruim 864.000 ouders met een psychiatrische diagnose die gezamenlijk 1,6 miljoen kinderen hebben onder de 22 jaar. Het gaat om een totaal van 38,5% van de jongeren beneden de 22 jaar. Van deze groep is een deel mantelzorger.

Alhoewel ouders met een psychiatrische diagnose dikwijls goed in staat zijn hun kinderen op te voeden, lopen kinderen van deze ouders (zogenaamde KOPP-kinderen; Kinderen van Ouders met Psychiatrische Problematiek) risico's. Zij hebben een groter dan gemiddelde kans op depressies of angststoornissen en op het ontwikkelen van gedragsproblemen en/ of verslavingsproblematiek. Daarnaast zijn hun omgangsvaardigheden minder goed ontwikkeld en hebben zij vaker relationele problemen en problemen met intimiteit. Het gaat om ernstige risico's, waarbij de grootste worden gelopen door kinderen van 0-5 jaar oud. Een groot deel heeft een bovengemiddelde belasting, die de ontwikkeling tot volwassene in de weg staat.

In dit verband kunnen ook de ouders met een verslavingsproblematiek genoemd worden. Ook hun kinderen lopen risico's. Deze kinderen worden KVO kinderen genoemd (Kinderen van Verslaafde Ouders).

#### Overig

Ook andere groepen hebben een verhoogd risico om vroeg of laat problemen te ondervinden. Het gaat bijvoorbeeld om kinderen uit gezinnen van allochtone afkomst en kinderen afkomstig uit gezinnen met een (bijstand)uitkering.

#### **Conclusie**

Alhoewel het in het grootste deel van de gezinnen goed gaat, zijn er toch veel gezinnen die problemen ondervinden. Deels worden deze veroorzaakt door factoren in het kind, deels door opvoedproblemen van ouders en deels door omstandigheden waarin gezinnen zich bevinden. Dikwijls is het een combinatie hiervan. Problemen in de jonge jaren leiden niet zelden tot psychiatrische problemen, criminaliteit, verslavingsproblematiek, schooluitval en huiselijk geweld. Vroegtijdige opsporing, begeleiding en toeleiding naar zorg is essentieel om problemen op termijn te voorkomen. Het totale percentage van kinderen met psychische en/ of gedragsproblemen wordt geschat op 10-20% en het aantal kinderen met lichamelijke problemen op 12%. Uitgaande van deze gegevens gaat het in de gemeente Drimmelen om ruim 600-1200 kinderen met psychische en of gedragsproblemen en ruim 700 kinderen met lichamelijke problemen.

### 3. Wetgeving jeugd en gezin

#### **Inleiding**

De rechten van het kind zijn vastgelegd in het VN-verdrag voor de rechten van het kind en in het Europees Verdrag voor de rechten van de mens (het recht op het hebben van een gezinsleven). Deze wetgeving is de grondslag waarop onze overheid tal van taken heeft vastgelegd, inclusief de rechten van het kind en de hieraan gekoppelde wettelijke regelingen. In dit hoofdstuk zullen de huidige overheidstaken op het gebied van wet- en regelgeving rondom jongeren worden beschreven.

#### **Wetgeving rondom jeugdbeleid**

##### Wet maatschappelijke ondersteuning (Wmo)

De Wmo omvat alle wettelijke taken op het gebied van zorg en welzijn, inclusief onze jongeren (zie ook visiedocument). De wet is gericht op het voeren van preventief jeugdbeleid en afstemming zoeken met andere (uitvoerders van) wetgeving die (deels) vallen buiten de gemeentelijke bevoegdheden, b.v. met provinciale taken.

Het aandachtsgebied gericht op onze jongeren is binnen de Wmo ondergebracht in prestatieveld 2:

“De gemeente draagt zorg voor op preventie gerichte ondersteuning van jeugdigen met problemen met opgroeien en van ouders met problemen met opvoeden”.

Om invulling te geven aan deze wettelijke taak heeft de landelijke overheid vijf gemeentelijke domeinen geformuleerd. Deze domeinen zijn overgeheveld vanuit de Wet op de Jeugdzorg:

##### *Domein 1. Informatie en advies*

Dit domein richt zich op zowel ongevraagde informatieverstrekking over opvoeding en opgroeien als op het beantwoorden van specifieke vragen van ouders en jeugdigen. De rol van de gemeentelijke overheid kan beperkt zijn (b.v. slechts voorlichting geven), maar kan zich ook breed uitmeten (b.v. door een opvoedwinkel in het leven te roepen).

##### *Domein 2. Signalering*

Het domein ‘signalering’ richt zich op het vroegtijdig opsporen van problemen van jeugdigen en opvoeders, ook als betrokkenen problemen niet herkennen of erkennen.

##### *Domein 3. Toeleiding naar hulpaanbod*

Nadat een vraag of probleem is gesignaleerd, moet zo snel mogelijk hulp geboden worden. Dit vereist inzicht in het ondersteunings- en zorgaanbod, b.v. door het ontwikkelen van een lokale en regionale sociale kaart. Medewerkers van lokale voorzieningen moeten globaal kunnen inschatten welke problematiek aan de orde is en welke hulp daarbij past.

##### *Domein 4. Licht pedagogische hulp*

Licht pedagogische hulp richt zich op kortdurende advisering en lichte hulpverlening op momenten dat de opvoeding, om wat voor reden ook, dreigt te stagneren.

##### *Domein 5. Coördinatie van zorg op lokaal niveau*

Dit domein richt zich op hulp aan gezinnen met meervoudige problematiek. Deze gezinnen hebben vaak geen greep op de eigen situatie en hebben dikwijls te maken met diverse instanties en hulpverleners. Het is aan de gemeente ervoor te zorgen dat lokale

instellingen afspraken maken over het bij elkaar brengen van afzonderlijke probleemsignalen van of over het gezin en het onderling afstemmen van de hulpverlening.

Bij de uitvoering van de Wmo is de gemeente gehouden voorzieningen te creëren of in stand te houden gericht op een kwalitatief goede invulling van de 5 genoemde domeinen. Welke dit zijn is afhankelijk van keuzes in het lokale veld.

#### Wet op de jeugdzorg

De Wet op de jeugdzorg richt zich in belangrijke mate op de rol van de provincie in het jeugdbeleid. De wet is in 2005 in werking getreden en richt zich vooral op de inrichting van de jeugdzorg. Deze zorg richt zich op ouders en kinderen met ernstige opgroei- en opvoedproblemen, die niet opgelost kunnen worden door lokale voorzieningen zoals onderwijs, jeugdgezondheidszorg of (school)maatschappelijk werk. Het formeren van een lokaal dekkend netwerk van signalering, preventie en zorg is bij de afstemming van taken van de provincie en de gemeente noodzakelijk.

Meestal zoeken ouders en jeugdigen met problemen zelf wel hulp. Zijn ouders echter ongemotiveerd of weigeren ze hulp, terwijl hun kinderen risico's lopen, dan mogen overheid en hulpverleners niet werkeloos toezien. Er moet dan een manier gezocht worden om hulp toch te bieden, desnoods in combinatie met motiveren, opdringen en aandringen. Het voortouw voor een dergelijke aanpak van drang en dwang ligt vaak bij het Bureau Jeugdzorg. Deze is wettelijk verplicht een gezin actief te benaderen wanneer het signalen krijgt over een mogelijk bedreigende situatie. Als ouders deze hulp niet accepteren, dan kan het bureau de Raad voor de Kinderbescherming inschakelen. Het belang van het kind staat altijd voorop.

#### Wet Collectieve Preventie Volksgezondheid (WCPV)

Op basis van de WCPV hebben gemeenten de regie over de uitvoering van het basistakenpakket jeugdgezondheidszorg. Deze is bedoeld voor alle kinderen van 0-19 jaar oud. De taken worden uitgevoerd door enerzijds de thuiszorg (0-4) en de GGD (4-19). De wet schrijft gedetailleerd voor welke concrete producten gemeenten aan moeten bieden, waarbij onderscheid wordt gemaakt tussen uniforme producten (voor alle jeugdigen) en maatwerkproducten (afgestemd op specifieke vragen en doelgroepen).

#### Algemene Wet Bijzondere Ziektekosten (AWBZ)

De AWBZ verzekert iedere Nederlander tegen onverzekerbare risico's, zoals het bekostigen van langdurige, chronische zorg. De AWBZ vergoedt medische kosten die ziektekostenverzekeringen niet vergoeden.

#### Jeugdstrafrecht

De samenleving rekent erop dat als kinderen de wet overtreden, de overheid ingrijpt. Voor kinderen is het van belang dat zij in hun groei naar volwassenheid leren dat er grenzen zijn. Op dat moment dat zij grenzen overtreden, kan dit leiden tot bestraffing. In sommige gevallen is het zelfs noodzakelijk de samenleving tegen ernstig afwijkend gedrag van kinderen te beschermen. Vanaf 12 jaar geldt het jeugdstrafrecht en de overheid dient hieraan, waar mogelijk, een pedagogische invulling te geven (bijvoorbeeld via een HALT afdoening), gericht op een verbeterde maatschappelijke participatie in de samenleving.

#### **Overige taken**

##### Onderwijs, opvang en werk

Kinderen hebben het recht en de plicht deel te nemen aan het onderwijs. Het doel hierbij is kinderen voor te bereiden op de toekomst en hen in staat te stellen zo optimaal mogelijk aan de samenleving deel te nemen. Dit wil zeggen dat ook onderwijs ingericht is op kinderen die extra begeleiding nodig hebben.

Samenvatting overheidstaken rondom onderwijs en zorg:

- Garanderen van vrijheid van onderwijs
- Toezicht op kwaliteit en hygiëne in opvangvoorzieningen
- Begeleiding bieden aan kinderen met taal, leer en/ of ontwikkelingsachterstand
- Beschikbaar stellen van gratis openbaar en bijzonder onderwijs met aanvullende ondersteuning
- Garanderen van toegankelijkheid van onderwijs voor kinderen met een handicap of met leer- of opvoedproblemen
- Begeleiding bieden aan voortijdig schoolverlaters
- Handhaving leerplicht en voorkomen schooluitval

### Sport

De voormalige welzijnswet is ondergebracht in de Wmo. Daarmee is ook sport een onderdeel van deze wetgeving. Onze gemeente levert een belangrijke bijdrage aan het in stand houden van alle activiteiten rondom dit beleidsterrein en zeker als het gaat om (opleiding van) onze jeugd en jongeren.

### Aanverwante beleidsterreinen

Veel beleidsterreinen raken de Wmo en zijn zeker van belang binnen het prestatieveld jeugd. Het gaat hier met name om terreinen die zich bewegen binnen de portefeuille cultuur. Te denken valt bijvoorbeeld aan muziek, zang, dans en kunst. Onze gemeente levert een belangrijke bijdrage aan het in stand houden van deze activiteiten voor (de opleiding van) onze jeugd en jongeren.

### **Nota's en beleidsstukken**

De landelijke overheid heeft zich de afgelopen jaren actief ingezet om het gezin op de agenda te zetten en niet alleen gericht op ondersteuning van gezinnen. Meer en meer richt het beleid zich op het treffen en verbeteren van randvoorwaarden om opvoedingstaken uit te kunnen voeren en richt het zich steeds meer op drang en dwang, gericht op het beschermen van kinderen door actiever in te kunnen grijpen in situaties waarin het dreigt mis te gaan. Het ministerie hecht daarbij groot belang aan de balans tussen eigen verantwoordelijkheid van ouders en actief ingrijpen waar noodzakelijk.

### Operatie JONG

Operatie JONG is in januari 2004 gestart met de opdracht de knelpunten in het jeugdbeleid op te sporen en aanbevelingen te doen om problemen en knelpunten in het jeugdbeleid op te lossen.

Deze opdracht heeft geresulteerd in het sturingsadvies 'Koersen op het kind', waarbij de volgende kernpunten voor gemeenten naar voren zijn gebracht:

#### *Behoeft van het kind*

De behoeften van het kind staan in het jeugdbeleid centraal en de uitvoering ervan volgt de levensloop. In de uitvoering wordt een scherp onderscheid gemaakt tussen vrijwillige en gedwongen hulp, zo dicht mogelijk bij kind en ouders.

#### *Sluitende signaleringsketen en afstemming van zorg*

Gemeenten moeten een laagdrempelige, eerstelijnsvoorziening voor jeugdigen en hun ouders vormgeven. Dit wordt ook wel het Centrum voor Jeugd en Gezin genoemd (JGZ). Dit moet vormgegeven worden onder verantwoordelijkheid van de wethouder die verantwoordelijk is voor het jeugdbeleid. Belangrijke instrumenten: elektronisch kinddossier en de verwijsindex.

### *Lokale regie*

De wethouder Jeugd is integraal verantwoordelijk voor de algehele regie van het jeugdbeleid, zowel voor de algemene en preventieve taken als voor de verbindingen met zorg. De aansturing dient gericht te zijn op vergroting van het bereik, de effectiviteit en het stimuleren van horizontale verantwoordelijkheid binnen instellingen

### **Conclusie**

Tal van wet- en regelgeving is van toepassing bij de totstandkoming van het jeugdbeleid. De Wmo tracht dit te integreren. Het beleid dient enerzijds gericht te zijn op algemeen welzijnsbeleid en anderzijds op het preventieve deel. Deze laatste dient daarbij gericht te zijn op de 5 functies, waarbij de gemeente regie voert. Het beleid dient gericht te zijn op zowel de jongeren zelf alsmede op de ouders/ verzorgers die verantwoordelijk zijn voor de opvoeding. Integraal en ketenbenadering zijn sleutelbegrippen in de totstandkoming van het beleid.



## 4. Het huidige jeugdbeleid in Drimmelen

### Inleiding

De gemeente Drimmelen voert diverse taken uit op het gebied van ondersteuning van jeugdigen in problemen en hun ouders. In 2004 is voor de jaren tot 2007 een nota jeugd- en jongerenbeleid vastgesteld. Deze nota is eind 2005 geëvalueerd, waarbij zichtbaar werd dat op tal van onderwerpen een verbeteringslag gemaakt is. In dit hoofdstuk wordt de stand van zaken rondom het huidige beleid beschreven, met aanbevelingen hoe te komen tot een verbetering van het jeugdbeleid.

### Huidig jeugdbeleid

Het huidige jeugdbeleid heeft als doelstelling 'Het bevorderen dat kinderen en jongeren volwaardig deel uit kunnen maken van de maatschappij'. Het richt zich daarbij op 1) het vroegtijdig signaleren en preventie van problemen in de thuissituatie 2) het bevorderen van actieve deelname aan de maatschappij en 3) het vergroten van de sociale competentie.

De hierboven beschreven doelstelling heeft de gemeente vertaald in diverse activiteiten. Zo is het jeugd- en jongerenwerk, uitgevoerd door Blitz, al jaren actief in onze gemeente en heeft de gemeente (alhoewel met een beperkt aantal uren) de beschikking over een straathoekwerker van stichting Trema. De activiteiten hebben met name een signalerende en preventieve taak, de gezondheidsbevorderende en zorgtaken op het gebied van jeugd en jongeren liggen met name bij andere partijen. Te denken valt hierbij aan de GGD, GGZ en verslavingszorg, de thuiszorg (consultatiebureau), Jeugdzorg etc. Naast de activiteiten van bovengenoemde partners worden ook regelmatig op basis van subsidies (preventie)projecten opgestart.

Sinds 2004 zijn diverse initiatieven ontplooid om het jeugd- en jongerenbeleid steviger te ontwikkelen en er zijn diverse goede resultaten geboekt:

- Het aantal buurtnetwerken jeugdhulpverlening is uitgebreid van 1 tot 3 netwerken. Hierdoor is er in de gemeente een dekkend netwerk ontstaan.
- Het uitvoerend jeugd- en jongerenwerk biedt tal van activiteiten voor jeugd en jongeren in alle kernen.
- Het project 'De Veilige School' wordt inmiddels al een aantal jaren uitgevoerd.
- Het project bemoeizorg is in 2007 uitgebreid naar alle kernen in de gemeente.
- Er is een sociale kaart ontwikkeld voor jeugd en jongeren en hun ouders. Hierin staan allerlei adressen gericht op bijvoorbeeld vrijetijdsbesteding en hulpverlening. De sociale kaart is gericht op heel West-Brabant.
- Er is onderzoek verricht onder jonge vrijwilligers.
- Er is onderzoek verricht naar de informatiebehoefte van ouders en jongeren.
- Er is bijzondere bijstand mogelijk voor ouders met een minimuminkomen die hun kind naar een peuterspeelzaal willen laten gaan.
- Er is, zij het beperkt, schoolgericht maatschappelijk werk gekomen op het Dongemond college.
- De brede school ontwikkeling is in volle gang.

### Overige gemeentelijke beleidsterreinen

Zoals in het vorige hoofdstuk reeds aangegeven levert onze gemeente een belangrijke bijdrage aan het in stand houden van alle activiteiten rondom de beleidsterreinen sport en cultuur. Hiervoor zijn (en worden) aparte nota's en beleidsnotities geschreven en door de gemeenteraad vastgesteld (b.v. visiedocument muziek en de sportnota).

Op 24 januari 2008 heeft de gemeenteraad het beleidsplan Wmo 2008-2012, "Samen werken aan nieuwe verbanden" vastgesteld, waarin ook een aantal actiepunten genoemd is gericht op jeugd en jongeren.

Daarnaast is bij de ontwikkeling van de nota volksgezondheid als speerpunt het alcoholgebruik onder jongeren benoemd. Tevens is jeugd en jongeren een doelgroep waaraan binnen het in ontwikkeling zijnde armoede beleid aandacht wordt besteed. In hoofdstuk 5 wordt hier nader op ingegaan, waarbij alle initiatieven gericht op jeugd en jongeren worden samengebracht (algemeen jeugdbeleid).

### **Constateringen ten aanzien van bestaand jeugdbeleid, onderzoek K2**

Op verzoek van de gemeenteraad is het jeugdbeleid in 2005 geëvalueerd. K2, de organisatie die vanuit de provincie de gemeenten adviseert rondom jeugd en jongerenbeleid, heeft in 2005 onderzoek uitgevoerd naar de stand van zaken rondom het jeugdbeleid. Zij constateerde dat:

- De gemeente weinig inzicht heeft in de informatiebehoefte van ouders en jongeren.
- Schoolmaatschappelijk werk, als instrument voor het vroegtijdig opsporen van problemen bij kinderen, als gemis wordt ervaren.
- Een uitbreiding van het aantal uren jongerenwerk en straathoekwerk wenselijk is.
- Bureau jeugdzorg teveel op afstand staat.
- Er geen concrete afspraken zijn met en tussen voorzieningen die pedagogische hulp bieden en er een sterke wens is voor schoolgericht hulpverlening en/ of schoolmaatschappelijk werk.
- Bovendien zijn er geen afspraken over coördinatie en afstemming van zorg in het gezin (m.u.v. coördinatie buurtnetwerken en begeleidingscommissie jeugd en veiligheid).
- Bij de gemeente weinig bekend is over het aanbod aan opvoed-, opgroei- en gezinsondersteuning.

Op basis van deze gegevens is er in 2006 vervolgonderzoek gedaan naar de informatiebehoefte van ouders, kinderen en jongeren. Hieruit blijkt dat informatie over opvoeding door ouders gezocht wordt in het eigen sociale netwerk zoals familie, burens en contactpersonen op school. Ouders zijn minder geneigd zich te melden bij een gemeentelijk loket, maar zoeken eerder hulp op school bij het consultatiebureau of huisarts. Jongeren gaan met vragen te rade bij ouders, vrienden of bij bijvoorbeeld vertrouwenspersonen op school en zoeken informatie op het internet. Ook jongeren zien de gemeente niet als instantie waar zij naartoe zullen gaan voor informatie.

Tevens is, naar aanleiding van de bevindingen uit het onderzoek, in 2006 gestart met het opzetten van een sociale kaart voor jeugd en jongeren. Alle instanties die zich bezighouden met jeugd- en jongerenwerk en jeugdhulpverlening in onze gemeente hebben informatie verstrekt. De sociale kaart verschaft informatie op het gebied van vrijetijdsbesteding, aanwezigheid van voorzieningen tot specifieke informatie over hulpverlening of andere vragen. Ook is er ten aanzien van de opmerkingen rondom pedagogische hulp in 2005 gestart met projecten bemoeizorg. Hierbij worden gezinnen, waarbij problemen zijn geconstateerd, actief gemotiveerd hulp te zoeken.

Het preventief jeugdbeleid verdient meer aandacht, deels om tegemoet te komen aan de wens van de maatschappij om een dusdanig vangnet te bieden voor jeugdigen en hun ouders/ opvoeders dat deze zich staande kunnen houden en zo min mogelijk een beroep hoeven doen op (zwaardere) zorg en deels omdat dit wettelijk verplicht is op grond van de Wmo (prestatieveld 2).

Zoals geconstateerd is een goede afstemming tussen de diverse “spelers in het veld” onontbeerlijk om daadwerkelijk te kunnen spreken van een vangnet. Dit betekent dat het beleid rondom jeugd en gezin een samenwerking veronderstelt van alle spelers, zoals het jeugd- en jongerenwerk, het straathoekwerk, het maatschappelijk werk, de jeugdgezondheidszorg 0-19 jarigen, de scholen, de leerplichtambtenaar, de kinderopvang, de peuterspeelzalen, de jeugd GGZ, MEE. Bureau Jeugdzorg, bureau Halt, de politie en het verenigingsleven (zoals de sportclubs en de scoutingclubs).

### **Conclusie**

De vraag vanuit de gemeenteraad om te komen tot een herijking van het jeugdbeleid is een terechte geweest. De evaluatie van het jeugdbeleid, de resultaten van het onderzoek van K2 en de komst van de Wmo maken dit noodzakelijk. Problemen in gezinnen worden dikwijls niet of te laat opgemerkt met alle gevolgen van dien. Een dekkend netwerk van vroegtijdige signalering, coördinatie, preventie en doorgeleiding naar zorg is noodzakelijk om ernstige problemen (psychische klachten, criminaliteit, verslavingsproblematiek, schooluitval, etc.) in de toekomst te voorkomen.

## 5. Jeugdbeleid 2008-2011, algemeen beleid

### Inleiding

Het algemeen jeugdbeleid is in dit beleidsplan opgevat als het beleid dat gericht is op alle kinderen en jongeren in onze gemeente en terug te vinden is binnen het beleid op meer terreinen dan alleen jeugdbeleid. Denk daarbij aan het Wmo beleidsplan, waarbij doelen genoemd staan die betrekking hebben op jeugd en jongeren. Zo ook het armoedebeleid, het sportbeleid, initiatieven vanuit onderwijs, Sociale Zaken. Kortom, jeugd als doelgroep van beleid is overal terug te vinden.

In dit hoofdstuk wordt aangegeven wat er ten behoeve van jeugd en jongeren gedaan wordt in onze gemeente. Ook wordt aangegeven wat er nog niet gedaan wordt en welke doelen gesteld kunnen worden om het algemeen jeugdbeleid te verbeteren. Om dit overzichtelijk te maken, is ervoor gekozen om thematisch te werken.

### Opvang, educatie en werk

#### Opvang

*Gemeentelijke taken op grond van de Wet Kinderopvang en kinderopvang binnen de Brede School*

In de gemeente Drimmelen zijn diverse kinderopvangorganisaties actief. In het kader van de Wet Kinderopvang heeft de gemeente de taak om toe te zien op een goede kwaliteit van de kinderopvang. De gemeente stimuleert met de Brede School ontwikkeling op plaatsen waar het kan (bijvoorbeeld de toekomstige Brede School in Lage Zwaluwe) dat kinderopvangorganisaties aansluiten bij een Brede School en in 1 pand gehuisvest zijn. Voor ouders is dit prettig, omdat ze dan op 1 adres terecht kunnen voor het halen en brengen van hun kind(eren) en samen werken onder 1 dak bevordert ook daadwerkelijke samenwerking en gezamenlijke initiatieven.

#### *Financiële ondersteuning*

Om het ouders met een laag inkomen mogelijk te maken dat zij van kinderopvang gebruik kunnen maken, vergoedt Sociale Zaken in het kader van de Wet Kinderopvang (een deel van) de ouderbijdrage die ouders moeten betalen.

Tevens heeft Sociale Zaken een actief beleid als het gaat om het stimuleren van het gebruik van de peuterspeelzaal voor kinderen van ouders met een minimuminkomen. Die ouders kunnen bijzondere bijstand aanvragen. Zo voorkom je dat kinderen in een sociaal isolement zouden kunnen raken en ontwikkelingsachterstanden ontstaan.

#### Educatie

##### *Leesbevorderingprojecten*

Onderwijsachterstanden ontstaan meestal op jonge leeftijd en houden verband met de taalontwikkeling. Een vroege aanpak taalachterstanden bij 0-4 jarigen vergroot de kans om later volwaardig in de maatschappij te kunnen functioneren. Het project Voortouw is een leesbevorderingproject voor kinderen van nul tot vier jaar gericht op de taalstimulering. Het project wordt uitgevoerd door bibliotheek Theek 5 in samenwerking met de peuterspeelzalen, kinderdagverblijven en het consultatiebureau. Het project is in april 2008 van start gegaan. Dit project is mede mogelijk gemaakt door een eenmalige startsubsidie van de gemeente (zie financiën algemeen jeugdbeleid).

De peuterspeelzalen en kinderdagverblijven werkten al met het taalstimuleringsprogramma De Taallijn VVE. Het project Voortouw ondersteunt en verrijkt het taalstimuleringsprogramma en de leeftijdsgroep is verruimd.

Daarnaast loopt in de gemeente Drimmelen op de basisscholen het project 'De Rode Draad'. Dit project, dat ook uitgevoerd wordt door Theek 5, is een leesbevorderingproject voor de basisschoolleerlingen dat reeds een aantal jaren met succes wordt uitgevoerd.

Het project Voortouw is de voorloper van het project De Rode Draad. Door te starten met het project Voortouw, wordt een doorgaande structurele leesbevorderinglijn voor kinderen van 0-12 jaar in Drimmelen gerealiseerd.

#### *Project cultuureducatie*

Dit project heeft een looptijd van 2 jaar (2007 en 2008) en heeft tot doel om kunst en cultuur uit te dragen binnen het basisonderwijs in onze gemeente. Hiertoe is een cultuurcoördinator aangesteld die het project inhoudelijk begeleidt. Bij het project worden lokale cultuurorganisaties betrokken, zoals heemkundekringen, plaatselijke kunstenaars, een fotoclub evenals de professionele organisaties zoals Theek 5, CVK Amadeus en het BISK (Brabants Instituut voor School en Kunst).

De basisscholen in de gemeente Drimmelen spelen een belangrijke rol bij het verwezenlijken van diverse activiteiten op de scholen. De cultuurcoördinator heeft overleg met het onderwijsveld om lesprogramma's te introduceren, waarbij er per school ICC-ers (intern cultuur coördinatoren) actief zijn als kartrekker.

Een stuurgroep, bestaande uit de cultuurcoördinator, vertegenwoordiger SKOD, vertegenwoordiger Theek 5, vertegenwoordigers basisscholen, heemkundekringen, fotoclub en dansonderwijs begeleidt het project. De gemeente participeert hier ook in (beleidsmedewerker welzijn).

#### *Maatschappelijke stage*

In 2011 wordt het volgen van een maatschappelijke stage verplicht voor leerlingen in het voortgezet onderwijs.

De gemeente heeft hierop geanticipeerd bij vaststelling van het beleidsdocument Wmo, waarbij als actiepunt is opgenomen dat er in het schooljaar 2009/2010 gestart wordt met een pilot project met als doelgroep leerlingen van het Dongemondcollege in Made.

Met deze pilot willen we het vrijwilligerswerk onder jongeren stimuleren.

De school is de vindplaats, maar de jongeren zullen een plek moeten vinden om hun stage te kunnen lopen. Daarbij is de inzet van vrijwilligersorganisaties en professionele organisaties die met vrijwilligers werken onmisbaar. Vandaar dat deze pilot een gezamenlijke aanpak en afstemming vergt om een succes van maatschappelijke stages te kunnen maken.

Sommige vrijwilligersorganisaties hebben zelf een visie op maatschappelijke stages. Zo ook Scouting Nederland. Scouting Nederland stelt zich ten doel een bijdrage te leveren aan de ontwikkeling van jeugd en jongeren. De maatschappelijke stage sluit naadloos aan bij de kerndoelstelling van Scouting Nederland: het bijdragen aan de ontwikkeling van jeugd en jongeren, door samen actief te zijn, plezier te maken en verantwoordelijkheid te leren nemen. Scouting Nederland heeft hiervoor een zogenoemd buddysysteem bedacht. Het systeem stelt vrijwilligersorganisaties, waar geen beroepsmatige begeleiders aanwezig zijn, in staat op een eenvoudige manier aan de maatschappelijke stages deel te nemen.

#### *Voortijdig schoolverlaten*

In het voortgezet onderwijs komt het helaas vaak voor, dat leerlingen zonder het behalen van een startkwalificatie de school verlaten.

Hierdoor hebben zij minder kansen op de arbeidsmarkt.

Onder een startkwalificatie wordt verstaan het behalen van een Havo-diploma of een MBO diploma op niveau 2.

Omdat deze leerlingen over de gehele regio verspreid de scholen bezoeken, is het aanpakken van het probleem niet alleen een lokale aangelegenheid, maar dient het op een eenstemmige wijze regio-breed te worden aangepakt.

Door het rijk worden hiervoor op RMC niveau gelden beschikbaar gesteld.

Het RMC niveau (Regionale meld en coördinatiefunctie) omvat alle 18 West-Brabantse gemeenten .

De gemeente Breda is de centrumgemeente in dit gebied.

Door de regio wordt momenteel gestalte gegeven aan het "aanvalsplan op schooluitval". Hierbij zijn alle scholen voor voortgezet onderwijs en de Regionale Opleidings Centra en gemeenten actief bij betrokken.

Door de centrumgemeente wordt op basis van het aantal leerlingen in het voortgezet onderwijs per gemeente jaarlijks een bedrag uitgekeerd ter bestrijding per gemeente van de voortijdige schoolverlaters. Binnen onze gemeente is dit geld met name bedoeld voor de registratie en voor het inzetten op trajecten van begeleiding van de leerlingen, alsmede het op kleine schaal mogelijk maken van schoolmaatschappelijk werk op het Dongemondcollege. Het gaat jaarlijks om ongeveer € 15.000,=.

#### *Jonge mantelzorgers*

De doelgroep die nog onderbelicht is, is de doelgroep jonge mantelzorgers. Bij mantelzorg wordt meestal gedacht aan volwassenen die voor hun partner of familielid zorgen. Er zijn echter ook kinderen die voor hun chronisch zieke vader of moeder zorgen en veel verantwoordelijkheid op zich nemen. Dit kan ertoe leiden dat zij later zelf klachten gaan ontwikkelen, omdat ze al op jonge leeftijd een behoorlijke belasting hebben ondervonden. Daarom is het goed als mensen zich hier bewust van zijn en niet alleen kijken naar de zorgbehoevende, maar ook naar de andere gezinsleden en hun inbreng in het geheel. Een stukje bewustwording van de omgeving is een voorwaarde om deze doelgroep te bereiken en actie te ondernemen ter ondersteuning van deze jonge doelgroep.

Om de bekendheid rondom het thema "jonge mantelzorgers" te vergroten en daarmee deze kwetsbare groep onder de aandacht te brengen, staat in het beleidsplan Wmo als doel opgenomen dat we in het schooljaar 2009/2010 is een pilotproject "jonge mantelzorgers" op één van de basisscholen in de gemeente willen uitvoeren in samenwerking met HOOM.

#### Werk

In het kader van begeleiding naar werk zijn er initiatieven voor jongeren tussen de 18 en 23 jaar, waarbij de gemeente Drimmelen samenwerkt met het CWI (Centrum voor Werk en Inkomen).

Op 1 juni 2008 gaat Work First van start: jongeren beneden de 23 jaar die zich bij CWI melden voor een uitkering van de gemeente Drimmelen worden eerst 3 dagen bemiddeld naar regulier werk. Als dit niet lukt wordt hen een Work First traject aangeboden via GO. In principe duurt dit traject 6 weken. Binnen deze periode wordt via juiste diagnosestelling en begeleiding een verder traject uitgezet (bijv leerwerk stage, scholing) dan wel wordt de jongere verder bemiddeld naar regulier werk.

Het CWI heeft ook een jongerenloket, waar jongeren terecht kunnen voor directe bemiddeling, workshops, begeleiding en verwijzing.

In het CWI in Breda is een LeerWerkloket gevestigd. Een dergelijk loket wordt ook binnenkort in Oosterhout geopend. Hierbij is het de bedoeling dat er een goede afstemming plaatsvindt tussen werk en leren in verband met de kwalificatieplicht en startkwalificatie. Dit LeerWerkloket ligt in het verlengde van Work First en het jongerenloket.

## **Gezondheid**

### Pilot jeugd en alcohol

Overmatig alcoholgebruik door jongeren is één van de lokale kernboodschappen volksgezondheid en wordt speerpunt van beleid in de dit jaar vast te stellen nota Volksgezondheid. In het maatwerkvoorstel van de GGD producten 2008 staat als preventieproject een project genoemd dat gericht zou moeten zijn op het speerpunt jeugd en alcohol. Dit project zal nader worden uitgewerkt in een plan van aanpak.

De insteek die gekozen is, is dat het project voor de hoogste groepen van de basisscholen is en voor de klassen 1 en 2 van het voortgezet onderwijs, voor jongeren die op straat hangen, de sportverenigingen (kantinebeleid) en horecaondernemers (handhaving)

Het gaat om een aanpak over meerdere sporen tegelijk, te weten voorlichting en educatie/wet- en regelgeving en handhaving.

Het jaar 2008 wordt benut als voorbereidingsjaar en het is de bedoeling om het project per 2009 van start te laten gaan. Het project jeugd en alcohol wordt opgenomen in de nota volksgezondheid die ter vaststelling dit jaar wordt aangeboden aan de gemeenteraad. De benodigde middelen voor de uitvoering het project worden daarbij in beeld gebracht.

### Armoedebeleid

Uit een studie van de GGD West-Brabant van 2006 (Gezondheid telt in West-Brabant!, regionale volksgezondheid toekomstverkenning) blijkt dat er een verband bestaat tussen gezondheid en inkomen. Mensen met een bijstandsuitkering en hun kinderen lopen een groter risico op gezondheidsklachten.

In 2008 wordt een beleidsnota armoedebeleid opgesteld waarin ook beleid gericht op armoede bij kinderen en jongeren wordt opgenomen.

### *Stichting Leergeld*

In Nederland leven tussen de 400.000-600.000 schoolgaande kinderen op of onder de armoedegrens. Afhankelijk van de gezinssamenstelling van de gezinnen waartoe deze kinderen behoren, betekent dit een structureel tekort van netto €50 tot €200 per maand. Het meedoen aan schoolse en buitenschoolse activiteiten met leeftijdsgenootjes is dan moeilijk te betalen. Schoolgaande kinderen -in de greep van de armoede- kunnen niet of weinig meedoen met een schoolkamp, een werkweek, excursies, sportclubs of kunstzinnige vorming. Zelfs studieboeken, schoolmaterialen en ouderbijdragen vormen een steeds groter probleem. Om aan deze situatie iets te doen is de Stichting Leergeld opgericht. Men probeert op een praktische wijze een oplossing voor een kind te bieden. Het gaat om directe hulp, veelal in de vorm van hulp in natura (bijvoorbeeld het beschikbaar stellen van een fiets of computer). Stichting Leergeld heeft de gemeente Drimmelen gevraagd om deze initiatieven mede te ondersteunen. E.e.a. wordt nader uitgewerkt in de nota armoedebeleid die dit jaar ter besluitvorming wordt voorgelegd aan de gemeenteraad.

### *Jeugdsportfonds Brabant*

Jeugdsportfonds Brabant richt zich op kinderen van financieel minder draagkrachtige ouders en wil deze kinderen de kans geven om te sporten.

Hierbij wil men investeren in aanschaf van sportmateriaal en een bijdrage leveren aan lidmaatschap van een sportclub (een voorwaarde voor een bijdrage in sportmateriaal is dat kinderen lid zijn van een vereniging). Daarbij sluit men aan bij bestaande structuren. Zo werkt men nauw samen met Stichting Leergeld. Een aanvraag voor een bijdrage kan namelijk via Stichting Leergeld worden ingediend.

Ook dit initiatief wordt nader omschreven in de nota Armoedebeleid.

### *Omgaan met geld*

In 2007 is eenmalig een project "omgaan met geld" uitgevoerd op het Dongemondcollege met een tijdelijke rijkssubsidie in het kader van armoedebeleid.

In de nota Armoedebeleid zullen voorstellen worden gedaan om kinderen en jongeren bewust te laten worden van omgaan met geld. Steeds meer jongeren komen namelijk op steeds jongere leeftijd in financiële problemen.

Er is voor het basisonderwijs ook een lespakket ontwikkeld (de geldkoffer) door het Nibud dat bruikbaar is als voorlichtingsmateriaal voor basisschoolleerlingen.

## **Vrije tijd**

### Jeugd en jongerenwerk Blitz

In de gemeente Drimmelen voert Jeugd- en jongerenwerk Blitz het uitvoerend jeugd- en jongerenwerk uit met subsidie van de gemeente op basis van Beleidsgestuurde Contract Financiering. Jeugd- en jongerenwerk Blitz is per 2008 onderdeel geworden van Surplus Welzijn. Tot op heden was er onvoldoende aansluiting tussen de activiteiten van Blitz en het straathoekwerk. Ook waren de activiteiten te weinig toegespitst op het preventief jeugdbeleid. Daarom is het zinvol om bestaande subsidieafspraken met het jeugd- en jongerenwerk tegen het licht te houden en na te gaan of de taken die men in de toekomst kan uitvoeren meer toegespitst kunnen zijn op het preventief jeugdbeleid (informatie en adviestaak meer benutten).

### Subsidies voor verenigingen

De gemeente Drimmelen kent een bloeiend verenigingsleven. Om dit te ondersteunen worden deze verenigingen financieel ondersteund. Een groot aantal van deze verenigingen heeft jeugdleden. Denk aan sportverenigingen, muziek- en zangverenigingen en met name de scoutinggroepen in onze gemeente. Daarom zijn beleidsregels op grond waarvan de subsidieverdeling plaatsvindt in grote mate gebaseerd op het aantal jeugdleden (subsidiegrondslag). Zo wordt gestimuleerd dat kinderen en jongeren een zinvolle vrijetijdsbesteding hebben en daarnaast is het deelnemen aan het verenigingsleven goed voor het leren van sociale vaardigheden.

### Sportproject

In de beleidsnota sport 2006-2010 "Stilstaan bij meer bewegen" is het stimuleren van sport onder jeugdigen per 2007 door middel van een BOS- project (buurt, onderwijs en sport) één van de speerpunten. In het schooljaar 2007/2008 is gestart met een KIDS (Kinderen in de Sport) project, te starten met een pilot op 3 scholen. Het project loopt 3 schooljaren en voor komend schooljaar wordt het aantal scholen uitgebreid. Scholen en sportverenigingen werken samen: op de scholen maken de leerlingen kennis met diverse takken van sport in de reguliere gymlessen en de verenigingen bieden hier ondersteuning bij. Tevens laten de verenigingen aan de leerlingen zien wat zij hen op sportgebied te bieden hebben.

### Jongeren op straat

Er zijn jongeren die elkaar in hun vrije tijd op straat ontmoeten, zogenoemde hanggroepen. Deze jongeren veroorzaken soms overlast (zie onder "veiligheid"). Deze groepen hebben dikwijls aparte begeleiding nodig. Het blijkt dat in deze groepen jongeren zijn met wie het niet goed gaat. Zo kan er sprake zijn van drugsgebruik of van jongeren die in een moeilijke thuissituatie verkeren. Het straathoekwerk heeft, vanuit zijn eigen professionaliteit, invloed op deze jongeren en begeeft zich daarbij steeds meer in de richting van bijvoorbeeld het organiseren van activiteiten en het bemiddelen tussen groepen en bijvoorbeeld (mensen uit) de wijk. Het straathoekwerk heeft daarmee een belangrijke preventieve rol en wel 'op straat'.

### Wijkinitiatieven

In het kader van wijkgericht werken is een aantal initiatieven ondernomen in samenwerking met maatschappelijke partners om voor kinderen en jongeren voorzieningen in de wijk aan te brengen. Zo is in 2007 een aantal speeltoestellen geplaatst op verzoek van



wijkbewoners en wordt in het tweede kwartaal van 2008 een skatebaan in Terheijden in gebruik genomen, een initiatief van 2 jongeren die een aanvraag hiertoe bij de gemeente hebben ingediend. Met subsidies van diverse maatschappelijke organisaties en een bijdrage vanuit de reserve bovenwijkse voorzieningen is een en ander gerealiseerd. De begeleiding voor indiening van een ontwerp, de aanvraag en de voorbereiding voor een officiële opening van de skatebaan zijn opgepakt door de straathoekwerker van Stichting Trema.

## **Veiligheid**

### Veiligheid op school

Als het gaat om veiligheid van jongeren is onder regie van Halt Midden- en West-Brabant het project Veilige School gestart in maart 2005. Het betreft hier een regionaal project gericht op scholen voor voortgezet onderwijs. In de gemeente Drimmelen doet het Dongemond college mee aan het project. Veiligheid is een maatschappelijk probleem en scholen zijn een onderdeel van onze maatschappij. Het is belangrijk om jongeren te kunnen garanderen dat zij veilig zijn op school. Er zijn tussen de onderwijsinstellingen, gemeenten, politie en Halt afspraken gemaakt over de onderlinge samenwerking. Alle partijen zorgen voor een contactpersoon, die optreedt als eerste aanspreekpunt wanneer nodig. De scholen stellen een veiligheids- en zorgplan op. Zij zorgen er ook voor dat ouders en verzorgers van de afspraken op school op de hoogte worden gesteld. Binnen de scholen zijn vertrouwenspersonen bij wie leerlingen terecht kunnen, ouders van slachtoffers en daders worden geïnformeerd, scholen wisselen onderling gegevens uit. Bij misdrijven wordt aangifte gedaan. Scholen beschouwen ook de weg van huis naar school als hun domein en houden zich het recht voor daar gepleegde overtredingen van het schoolreglement, maar ook de wet, binnen de school te bestraffen.

In een folder staat uitgewerkt waar men tegen optreedt, wat de spelregels zijn in en om school, zoals met betrekking tot pesten, spijbelen, ongewenste intimiteiten, de toegang tot de school, camerabewaking, vandalisme, drugs- en alcoholgebruik, wapenbezit en diefstal

### Veiligheidsbeleving inwoners

Uit de leefbaarheidsenquête 2006 in de gemeente Drimmelen is naar voren gekomen dat inwoners overlast ervaren van jongerengroepen op straat.

In de gemeente vindt 6x per jaar een overleg jeugd en veiligheid plaats. In dit overleg worden overlastsignalen over jeugdgroepen besproken.

Aan dit overleg nemen de politie, jongerenwerk, Novadic-Kentron, Blitz-jongerenwerk, bureau HALT en de gemeente deel. Dit overleg voldoet inmiddels aan de districtelijke aanbevelingen die gedaan zijn in het kader van het districtelijk benoemde veiligheidsthema 'jeugd en veiligheid'. Uit het overleg jeugd en veiligheid blijkt dat in de gemeente Drimmelen voornamelijk sprake is van hinderlijke jeugd. Incidenteel is er sprake van overlastgevende jeugd.

### Verkeersveiligheid

Binnen de gemeente Drimmelen wordt sinds 2002 extra aandacht besteed aan de verkeersveiligheid van schoolgaande kinderen. Dit blijkt onder meer uit de beleidsmatige inzet, het eerder beschikbaar gestelde budget voor het treffen van kleine maatregelen en de enthousiaste deelname aan het Brabants Veiligheidslabel (BVL). Op deze scholen is aandacht voor verkeerseducatie, een verkeersplein en het doel van deze inspanningen is om een veiligheidslabel voor de school te behalen. Dit is op 7 van de 11 basisscholen inmiddels behaald.

Om de verkeersveiligheid rondom de scholen nog verder te verbeteren wil de gemeente Drimmelen bij alle schoollocaties een schoolzone realiseren.

### **Huisvesting**

In de woonvisie 2004+ is aangegeven dat er sprake is van een fors woningtekort, met name voor de groep. Om te voorkomen dat jonge starters niet in de gemeente waar ze zijn opgegroeid kunnen blijven wonen, is het noodzakelijk om in te zoomen op deze doelgroep. Er zijn daarnaast weinig woningen beschikbaar voor jonge gezinnen.. In mei 2007 is de notitie startersbeleid vastgesteld evenals het woningtoewijzingsbeleid (koopwoningen), waarbij rekening is gehouden met starters op de woningmarkt, omdat zij meer loten kunnen krijgen dan anderen als het gaat om woningtoewijzing. Met betrekking tot woningbouw op basis van de woonvisie valt te melden dat in de periode tussen 2005 en 2007 11 starterswoningen zijn opgeleverd.

### **Participatie**

Sleutelwoord binnen de Wmo is "meedoen". De gemeente heeft tot taak om ervoor te zorgen dat mensen mee kunnen doen aan de samenleving, maar ook dat mensen in staat zijn om mee te praten met de gemeente over zaken die hen aangaan.

In het verleden is er sprake geweest van een jeugdraad in onze gemeente, maar sinds 2003 is er geen sprake meer geweest van initiatieven gericht op jongerenparticipatie. Vandaar dat dit een item is dat een extra inspanning behoeft.

Om jongeren te stimuleren om mee te praten met de gemeente, is het belangrijk om ze eerst te laten ervaren wat participatie is, ze uitleg te geven over hoe democratie werkt, hoe politiek in elkaar steekt en dan wel op zo'n manier dat dit aantrekkelijk is voor jongeren. Hiertoe heeft het Instituut voor Publiek en Politiek een project opgezet met de titel "Wegwijs op het gemeentehuis", speciaal voor jongeren tussen de 14 en 19 jaar. Hierbij leren jongeren vanuit een praktijksituatie hoe gemeentelijk beleid tot stand komt en hoe politieke besluitvorming werkt. Gedurende een intensieve werkdag van 09.00 uur tot 21.00 uur gaan leerlingen op het gemeentehuis de confrontatie aan met lokale politici, ambtenaren en andere deskundigen. Ze maken zelf een project aan de hand van een thema, dat aan een aantal voorwaarden moet voldoen. Deze projecten worden in een jongerenraadsvergadering besproken en één project wordt vervolgens uitgekozen en daadwerkelijk uitgevoerd.

### **Conclusie**

Jeugdbeleid is in algemene zin terug te vinden binnen diverse beleidsterreinen. In 2007 zijn in het kader van beleidsontwikkeling Wmo diverse beleidsdoelen omschreven speciaal gericht op kinderen en jongeren. Ook in de sport is het BOS project van start gegaan en vanuit de invalshoek armoede is een concreet project budgetlessen gestart.

Maatwerk, lesprogramma's en projecten die aansluiten bij de leefwereld van jeugd en jongeren, is in dit kader belangrijk.

Jongerenparticipatie is een item dat nadere invulling behoeft en het hierboven omschreven project "wegwijs op het gemeentehuis" is een project dat ook voldoet aan het maatwerk dat van belang is. Het is concreet, vergt een beperkte tijdsinvestering en biedt jongeren een concreet resultaat.

## 6. Jeugdbeleid 2008-2011, preventief beleid

### Inleiding

De preventieve rol gaat met de komst van de Wmo wel een meer expliciete rol spelen. In de wet is deze rol expliciet gemaakt door het formuleren van 5 verschillende domeinen binnen prestatieveld 2. Afstemming hierbinnen is geen gemakkelijke opgave. Vele organisaties zijn actief binnen het jeugdbeleid en het aanbod is versnipperd. Bovendien wordt een groot aantal problemen niet of onvoldoende gesignaleerd, dikwijls omdat een goede structuur voor signalering, van met name jonge kinderen in problemen, ontbreekt. Om problemen aan te pakken wordt het een wettelijke taak (naast het algemene welzijnsbeleid voor jongeren) voor gemeente een Centrum van jeugd en gezin in te richten dat zich richt op het formeren van een keten van signalering, vroegtijdige hulp en zorg.

Het preventief jeugdbeleid is deels ondergebracht in de JGZ uitgevoerd door de GGD en Kruiswerk Mark en Maasmond. De taken liggen grotendeels vast, al dan niet verwoord in de lokale kernboodschappen volksgezondheid voor jeugd (b.v. het terugdringen van alcoholgebruik onder jongeren). Naast de taken van de GGD en Kruiswerk Mark en Maasmond gaat de Wmo een zeer belangrijke rol spelen binnen het preventief jeugdbeleid. De wet vraagt van onze gemeente een ontwikkeling van een structuur waarin signalering, licht pedagogische hulpverlening, coördinatie en toeleiding naar zorg vorm wordt gegeven. De bestaande beleidsinitiatieven op het gebied van preventief jeugdbeleid (zie paragraaf 1.4.) kunnen hierin worden ondergebracht.

Binnen het preventief jeugdbeleid zal een grote inspanning geleverd moeten worden om de vijf taken in het kader van de Wmo goed uit te kunnen voeren. Met name signalering, coördinatie en structureel overleg met de partijen die betrokken zijn bij het jeugd- en jongerenbeleid behoeven verbetering. Tevens is een belangrijke schakel bij de uitvoering van de vijf preventieve taken beperkt ingevuld (zeker als het gaat om signalering, licht pedagogische hulp en coördinatie van zorg), namelijk schoolmaatschappelijk werk.

Er is (slechts) voor 5 uur per week schoolmaatschappelijk werk op het Dongemond college. Daarnaast is via het samenwerkingsverband Oosterhout/Dongemond, waarbij het openbaar onderwijs in Drimmelen en de basisscholen van het SKOD zijn aangesloten, in het schooljaar 2007/2008 gestart met schoolmaatschappelijk werk, zij het in beperkte mate, te weten 20 minuten per week per school. Uitvoering vindt plaats door MEE Brabant-Noord. Op de basisscholenscholen aangesloten bij Stichting De Waarden (in Hooge en Lage Zwaluwe) in Drimmelen ontbreekt het schoolmaatschappelijk werk, omdat deze scholen aangesloten zijn bij een ander samenwerkingsverband.

Hoe eerder problemen worden gesignaleerd, hoe sneller adequate hulpverlening kan worden ingezet. Hiermee kan voorkomen worden dat op termijn zwaardere jeugdzorg nodig is. Schoolmaatschappelijk werk op de basisschool is hierbij een onmisbare schakel. Daarnaast is het nodig om in het kader van signalering en zorgcoördinatie voor de doelgroep 0-4 extra inzet te plegen. In plaats van schoolmaatschappelijk werk is een ICP functie (intern coördinator peuterzorg) voor de allerjongste doelgroep een manier waarop op de vindplaats laagdrempelige hulp geboden kan worden. Een ICP-er is gespecialiseerd in de ontwikkeling van het jonge kind, kan ontwikkelingsachterstanden signaleren, observaties uitvoeren en advies geven aan peuterspeelzalleiders en ouders met

betrekking tot de begeleiding van kinderen die in dit verband extra zorg nodig hebben. Ook kan de ICP-er helpen bij een verwijzing naar nader onderzoek dat mogelijk nodig is en eventuele vervolgstappen begeleiden (bijvoorbeeld aanmelding bij een medisch kinderdagverblijf of speciaal onderwijs).

Het signaleren van problemen bij jeugd en jongeren wordt op dit moment geregeld via de buurtnetwerken jeugdhulpverlening. Daarnaast is het project "signaleringsstelsel zorg voor jeugd" in de gehele provincie Noord-Brabant van start gegaan in 2008. De gemeente Drimmelen participeert hier ook in. In het stelsel kunnen diverse signaalgevers (denk aan het onderwijs, Halt, kinderopvang, jeugdgezondheidszorg, leerplicht etc.) een problematiek van een jongere signaleren. Zijn zij de enige, dan zetten zij de zorg voor het kind zelfstandig voort. Zijn er echter meerdere signaalgevers, dan kan men dit zien in het stelsel en wordt rondom een kind een coördinatieteam vormgegeven van diegenen die bij het kind als zorgverlener betrokken zijn. Het stelsel wijst een coördinator aan die de partijen bij elkaar brengt en verantwoordelijk is voor het dossier. Het stelsel zou een vervanging kunnen zijn voor de buurtnetwerken jeugdhulpverlening. Het voordeel van het stelsel is namelijk dat ook regionaal opererende instanties op het netwerk zijn aangesloten.

Hierbij is het wel belangrijk dat deze verandering geleidelijk wordt ingevoerd: het signaleringsstelsel moet eerst goed werken voordat afbouw van de lokale buurtnetwerken aan de orde kan zijn, want anders is het mogelijk dat er lacunes komen in signalering en hulpverlening aan kinderen en dit is zeker niet wenselijk gelet op het streven om een sluitende keten te realiseren.

### **Ontwikkeling van een Centrum voor Jeugd en Gezin (CJG)**

Het Ministerie van jeugd en gezin verplicht onze gemeente de in de Wmo (prestatieveld 2) genoemde 5 domeinen vorm te geven binnen het CJG. Vanuit het ministerie worden extra financiële middelen (brede doel uitkering en extra storting in Gemeentefonds) beschikbaar gesteld (zie hoofdstuk 6) om dit te kunnen realiseren.

Het CJG is een voorziening die voor alle burgers herkenbaar is en bundelt activiteiten en functies die te maken hebben met opgroevragen en opvoedproblemen. Er dient in 2011 een landelijk netwerk van centra te zijn ontwikkeld, waarbij onze gemeente verplicht wordt, ten minste één fysiek inlooppunt in te richten, al dan niet ondersteund door een telefonisch en/ of internetloket. Uiteindelijk zullen de vijf verschillende functies binnen prestatieveld 2 hier binnen vorm gegeven moeten worden; informatie en advies; signalering; toeleiding naar hulp; licht pedagogische hulp; en coördinatie van zorg.

Het ministerie stelt de volgende eisen aan een CJG: waarbij de minister het college van burgemeester en wethouders opdraagt het volgende te realiseren:

- In de loop van de periode waarvoor de brede doeluitkering wordt verstrekt (tot 2011) voldoende gemakkelijk te bereiken fysieke inlooppunten te realiseren, toegankelijk voor jeugdigen en hun ouders.
- Het centrum dient herkenbaar en laagdrempelig te zijn.
- Het centrum dient zo ingericht te zijn dat er een sluitend aanbod ontstaat. Koppelingen dienen tot stand te worden gebracht tussen jeugdgezondheidszorg, maatschappelijke ondersteuning jeugd, de provinciale jeugdzorg en de zorg in en om het onderwijs.
- Ten behoeve van de afstemming jeugd en gezin in ieder geval samen te werken met bureau jeugdzorg en indien aanwezig met de zorg en adviesteams in het onderwijs.

- De afstemming binnen het Centrum voor jeugd en gezin dient te worden neergelegd in schriftelijke sluitende afspraken met en tussen de betrokken organisaties.

Daarnaast wordt aangegeven dat de gemeente bij het realiseren van een CJG rekening houdt met de ontwikkeling naar het Elektronisch Kind Dossier (EKD) en de verwijfsindex risicojongeren.

Het EKD wordt samen met de partners in de JGZ, de GGD West-Brabant en kruiswerk Mark en Maasmond ontwikkeld en voor deze ontwikkeling zullen zowel de gemeente als de partners in de JGZ financieel bij moeten dragen. Hierin wordt de gemeente gedeeltelijk gecompenseerd met een bijdrage vanuit het rijk, maar het vergt ook eigen financiële inzet. Hierover wordt in hoofdstuk 6 nadere informatie verschaft.

## **De verschillende functies van het CJG nader belicht**

### Loketfunctie

Het CJG is een loket voor ouders en jeugdigen met vragen over opvoeden of opgroeien, een informatiepunt en adviesvoorziening. Alhoewel dit nog verder vorm dient te krijgen, moeten er manieren worden gezocht om ouders en jeugdigen, via dit loket, van informatie te voorzien. Er dient hierbij rekening te worden gehouden met de resultaten van ons onderzoek waarbij wordt aangegeven dat informatie vaak niet via de gemeente wordt gezocht maar via mediakanalen en de school. Daarom kan ook gezocht worden naar andere locaties of combinaties hiervan om de loketfunctie vorm te geven zoals bijvoorbeeld de basisschool, consultatiebureau en/ of huisartspraktijk en/of medisch centrum.

### Netwerkfunctie

Het CJG is ook een lokaal netwerk, waarbij alle maatschappelijke partners betrokken bij jeugd en jongeren hun werkzaamheden afstemmen, afspraken maken over signalering van probleemsituaties en afspraken maken over het bieden van licht pedagogische hulp en coördinatie van zorg. Het signaleringssysteem zorg voor jeugd is hierbij een prima hulpmiddel. Bij het CJG staat de zorg voor een kind of zijn/haar ouders centraal. Dit vergt een meer vraaggerichte benadering in plaats van een op aanbod georiënteerde dienstverlening.

De gemeente heeft de regiefunctie gekregen om de preventieve zorg samen met de betrokken maatschappelijke partners goed op elkaar af te stemmen. In dit beleidsdocument wordt voorgesteld het CJG deels als loket en deels als netwerk vorm te geven.

## **Hoe het CJG vorm te geven**

Preventie betekent problemen zo vroeg mogelijk opsporen om erger te voorkomen. Consultatiebureaus, peuterspeelzalen en kinderopvang spelen hier voor de doelgroep 0-4 een belangrijke rol. Voorlichting voor, tijdens en vlak na de zwangerschap kunnen veel problemen voorkomen. Op dit moment dient nog in beeld te worden gebracht hoe er door deze verschillende organisaties preventief in deze fase wordt gewerkt en hoe de taken, binnen het CJG ingebed kunnen worden.

Het signaleren van kinderen in problemen wordt nu grotendeels formeel gedaan door de zorgnetwerken in onze gemeente, waaronder de JGZ, de buurtnetwerken, straathoekwerk etc. De verwachting is dat de ontwikkeling van een CJG met daaraan gekoppeld het signaleringssysteem zorg voor jeugd en het Elektronisch Kind Dossier, bijdraagt tot het sneller en meer adequaat signaleren van problemen bij kinderen en jongeren.

Onze gemeente wordt verplicht om de wettelijke taken, verwoord in de 5 domeinen, binnen het CJG aan elkaar te verbinden. Daarnaast moet de verbinding worden gelegd met enerzijds de bureaus jeugdzorg en anderzijds de zorg en adviesteams binnen het

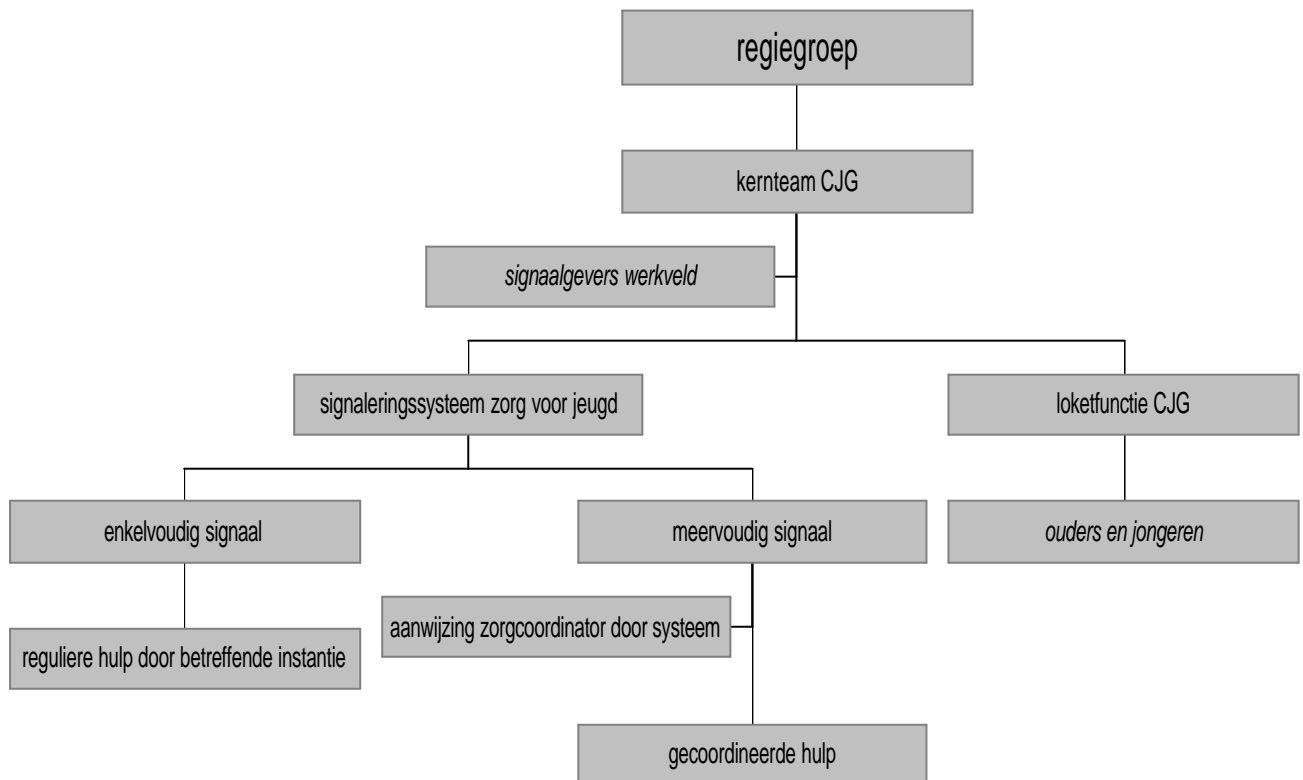
onderwijs. Met name aansluiten bij het (basis)onderwijs is, omdat alle kinderen hier een groot deel van hun leven verblijven, een belangrijke plek voor signalering.

### Model CJG

Onderstaand schema geeft aan hoe een CJG in onze gemeente vorm gegeven kan worden. Het model volgt in feite 2 sporen waarbij het signaleringssysteem Zorg voor Jeugd een cruciale rol speelt.

Het model is erop gericht alle kinderen van 0 tot zeker 16 (en grotendeels tot 18 jaar vanwege de kwalificatieplicht) te volgen. Grotendeels vanwege de wet op de leerplicht, deels door het consultatiebureau en deels doordat veel kinderen van 0-4 verblijven in instellingen voor opvang.

### Schematische weergave Centrum voor Jeugd en Gezin



### Uitleg over het schema

#### *Regiegroep*

Het CJG wordt aangestuurd door de regiegroep.

In deze groep worden de bestuurlijke afspraken gemaakt en participeren de volgende instanties:

- Gemeente
- Jeugdgezondheidszorg (GGD en Kruiswerk Mark en Maasmond)
- ICP-functie
- Schoolmaatschappelijk werk

- Maatschappelijk werk
- GGZ
- MEE
- Bureau Jeugdzorg (in verband met aansluittaken 2<sup>e</sup> lijns hulpverlening)

De regiegroep bewaakt of alle afspraken die onderling zijn gemaakt (ten aanzien van invulling loketfunctie CJG en gebruik van het signaleringssysteem zorg voor jeugd) ook worden nagekomen en monitort het proces (kwaliteitsbewaking).

#### *Kernteam*

Het kernteam opereert op uitvoerend niveau.

De volgende instanties nemen hieraan deel:

- Jeugdgezondheidszorg (GGD en Kruiswerk Mark en Maasmond)
- ICP-functie
- Schoolmaatschappelijk werk
- Maatschappelijk werk
- Bureau Jeugdzorg (in verband met aansluittaken 2<sup>e</sup> lijns hulpverlening)

Dit team vormt de spil van het CJG.

Het is mogelijk dat de GGZ en MEE ook actief deel uit gaan maken van het kernteam, maar in eerste instantie is gekozen voor de regiegroep, omdat deze instanties gelet op de expertise op het terrein geestelijke gezondheidszorg en mensen met beperkingen belangrijk zijn om bij de ontwikkeling van het CJG te betrekken, maar nog niet duidelijk is of zij in het kernteam (dagelijkse uitvoering) een kernpositie innemen, of dat ervoor gekozen wordt om de GGZ en MEE op afroep te laten participeren in het CJG (inroepen expertise). Dit zal nader overleg uit moeten wijzen. Overigens geldt voor Bureau Jeugdzorg dat er nog overleg gevoerd moet worden met deze organisatie over de haalbaarheid van deelname aan het kernteam. Op dit moment is namelijk nog niet duidelijk hoe Bureau Jeugdzorg de aansluiting met het CJG per gemeente vorm wil geven.

Het kernteam zorgt voor de uitvoering van taken verbonden aan het loket, met name informatie en adviesfunctie (invulling van spreekuren, beschikbaarheid documentatie op het centrum, voorlichtingstaken), zodat ouders en jongeren hier met vragen over opvoeden en opgroeien terecht kunnen.

Het kernteam wordt vanuit de gemeente ondersteund door de beleidsmedewerker jeugd, die weliswaar niet direct betrokken is bij het bieden van hulp aan ouders en jongeren, maar wel een rol kan spelen bij het vergroten van de bekendheid van het CJG bij onze inwoners (publiciteit) en die met betrekking tot landelijke en provinciale ontwikkelingen input kan leveren. Tevens is deze beleidsmedewerker de liaison naar de regiegroep.

#### *Coördinatie van zorg*

Het systeem Zorg voor Jeugd brengt signalen van het werkveld (het onderwijs, het maatschappelijk werk, de leerplichtambtenaar, de jongerenwerker etc) bij elkaar, zodat signaalgevers van elkaar kunnen zien of een kind bij een instantie bekend is. Zijn er meerdere signalen in het systeem over een kind, dan wijst het systeem een zorgcoördinator aan, die partijen bij elkaar roept en afspraken maakt over de hulpverlening. Het kernteam kan, als de bij een casus betrokken medewerkers behoefte hebben aan consultatie, optreden als expertteam om deze zorgcoördinatie te ondersteunen.

## **Versterking van de hulpverleningsmogelijkheden**

### Versterking met de ICP functie en schoolmaatschappelijk werk

Om zoveel mogelijk kinderen en jongeren te ondersteunen en daadwerkelijk hulp te kunnen bieden, is het nodig dat de keten wordt versterkt met de ICP functie en schoolmaatschappelijk werk. De expertise van deze instanties is onontbeerlijk om de taak licht pedagogische hulpverlening verdere invulling te geven.

Het is prima als er een goed signaleringssysteem is, dat er informatie en advies voor ouders en hun kinderen is op het gebied van opvoeden en opgroeien, maar zonder daadwerkelijke hulpverleningsmogelijkheden, komen ouders en kinderen niet verder.

De ICP-er en de schoolmaatschappelijk werker zijn werkzaam op de zogenoemde vindplaatsen: de kinderdagverblijven, peuterspeelzalen en de basisscholen. Hiermee bereiken zij de doelgroep rechtstreeks en zijn zij voor kinderleidsters en leerkrachten een rechtstreeks aanspreekpunt (door bijvoorbeeld aan te sluiten bij de zorg en adviesteams van de scholen).

### Doorzettingsmacht

Sommige problemen zijn zo acuut dat zij direct actie behoeven. Daarnaast roepen sommige problemen zoveel vragen op dat hulpverlenende partijen er niet uitkomen. Dit komt niet vaak voor, maar vanuit het ministerie wordt geadviseerd in deze gevallen de doorzettingsmacht bij de wethouder jeugdzaken neer te leggen. Doorzettingsmacht wil in dit geval zeggen dat de wethouder, op basis van advies, organisaties kan verplichten in te grijpen. Er zijn reeds enkele gemeenten die deze doorzettingsmacht, door middel van een convenant, hebben geregeld. Ook in onze gemeente zal gekeken worden hoe in deze uitzonderlijke, acute en zeer ernstige omstandigheden moet worden ingegrepen en hoe deze doorzettingsmacht formeel geregeld kan worden.

## **Inzet specifieke interventies**

### Project bemoeizorg

Sinds 2005 is vanuit de JGZ 0-19 (GGD West-Brabant in samenwerking met Thebe) een project bemoeizorg gestart, gericht op begeleiding van risicogezinnen. In sommige gezinnen overstijgt de draaglast de draagkracht (denk aan de invloed van werkloosheid, geldgebrek, psychiatrische problemen, verslavingsproblemen) en is een vraaggestuurde aanpak vanuit Jeugdgezondheidszorg en andere instanties nauwelijks aan de orde. Het zelf zetten van stappen ter verbetering van de huiselijke situatie is voor deze gezinnen moeilijk realiseerbaar.

Doelgroep zijn kinderen waarvan de gezondheid (ernstig) bedreigd wordt doordat hun ouders ondersteuning of hulpverlening afwijzen, ook na enkele motiverende gesprekken. Het gaat hierbij vaak om ouders die in moeilijke omstandigheden verkeren. Daardoor komen zij er niet aan toe om ondersteuning of hulpverlening voor hun kind te zoeken. Het maatschappelijk effect van de outreachende bemoeizorg van de JGZ 0-19 jaar is dat vanuit een vrijwillig kader gedeelde zorg met ouders om de gezondheid van het kind wordt bereikt en ondersteuning of hulpverlening voor het kind tot stand komt.

In de periode van 2005 tot heden zijn tientallen gezinnen in Drimmelen bereikt en is bemoeizorg succesvol ingezet.

Met subsidie van de provincie is het project mogelijk gemaakt.

Deze subsidie stopt deze zomer. Er is in de voorjaarsnota (behandeling in juli 2008) gevraagd om voor nog lopende zaken vanuit de gemeente een bijdrage te leveren, zodat het project goed afgerond kan worden.

### Project Stevig Ouderschap

Dit project is in 2006 gestart en loopt tot medio 2008.

Stevig Ouderschap is een preventief ondersteuningsprogramma voor jonge ouders ter voorkoming van opvoedingsproblematiek met als mogelijk gevolg kindermishandeling.



De doelgroep bestaat uit gezinnen met een pasgeboren kind, die zijn geselecteerd op basis van een aantal risicofactoren.

De interventie bestaat uit 6 huisbezoeken van elk ± 75 minuten verdeeld over 18 maanden. De belangrijkste aandachtspunten binnen deze huisbezoeken zijn:

- De beleving van het ouderschap
- De verwachting van de ouders ten aanzien van de ontwikkeling van het kind
- Het hanteren van de eigen ontwikkelingsgeschiedenis van de ouders
- Sociale steun
- Indien nodig verwijzen naar de juiste instanties

Ouders worden zo in een vroeg stadium ondersteund en begeleid in hun rol als ouder. Ook dit project is mogelijk gemaakt met subsidie van de provincie. Deze zomer vindt evaluatie plaats.

### Interventies in de toekomst

Zonder provinciale subsidie was het niet mogelijk geweest om deze projecten op te zetten en uit te voeren. Er blijken echter geen mogelijkheden meer te zijn om deze projecten voort te zetten, omdat de provincie hier geen subsidiemogelijkheden meer voor biedt. Het extra ondersteunen van ouders bij de opvoeding is iets waar grote behoefte aan is. De taboe op het vragen van hulp als je als ouder opvoedingsproblemen hebt is aan het verdwijnen. Op de televisie zijn er diverse programma's, zoals Eerste Hulp Bij Opvoeden, die er mede toe bijgedragen hebben dat de taboe doorbroken wordt.

Een logisch gevolg daarvan is dat ouders meer om dergelijke interventies gaan vragen. De vraag is welke interventie het best aansluit bij de vraag die er in Drimmelen is. Daarom is het een goede zaak als er binnen de regiegroep van het Centrum voor Jeugd en Gezin nagedacht wordt over een goede interventie die aansluit bij de behoeften van onze ouders en aansluit bij de preventieve vormen van hulp en zorg die vanuit het Centrum voor Jeugd en Gezin worden aangeboden. De financiële mogelijkheden hiertoe zijn echter beperkt, omdat alle middelen die vanuit het Rijk aan de gemeente worden verstrekt hard nodig zijn om het schoolmaatschappelijk werk en de ICP functie te realiseren in onze gemeente.

### **Het model voor het CJG is een ontwikkelproces**

Bovenvermeld model met betrekking tot de inrichting van het CJG is niet statisch. In de toekomst wil men met het systeem Zorg voor Jeugd ook signaalgevers vanuit werk en inkomen (sociale zaken) aan laten sluiten. Gelet op de ontwikkelingen rondom het algemeen jeugdbeleid met betrekking tot het Work First project en het project ter voorkoming van voortijdig schoolverlaten, wordt ten aanzien van de doelgroep 18-23 jaar steeds meer maatwerk geleverd.

Zo geeft MEE West-Brabant aan dat men ook ondersteuning kan bieden bij arbeidsparticipatie van deze doelgroep, bij het signaleren van problematiek van jongeren op straat. Daarom is het goed mogelijk dat, gelet op de ontwikkelingen, de regiegroep en het kernteam in de toekomst worden uitgebreid.

In eerste instantie is de invalshoek jeugdzorg gekozen, maar een jongerenloket kan meer bieden, namelijk ook informatie en advies over werk en opleiding. Op dit moment is het echter nog te vroeg om deze functies direct mee te nemen in het CJG, maar het is niet uitgesloten dat er in de toekomst sprake is van een uitbreiding van functies en dat regionale projecten verworden tot lokaal maatwerk, waarbij de regierol van de gemeente belangrijker wordt.

## **Conclusie**

Dit hoofdstuk tracht een aanzet te geven aan de herijking van het jeugdbeleid, dat past binnen de eisen die hieraan gesteld wordt met de komst van de Wmo. Prestatieveld 2 van de Wmo richt zich op alle jongeren in onze gemeente. Het is bij de vorming van beleid belangrijk dat gezocht wordt naar een plek waar jongeren in problemen zo snel mogelijk kunnen worden opgespoord. De school, zowel de basisschool als het voortgezet onderwijs, alsmede de plekken voor opvang (kinderopvang en peuterspeelzaal) zijn bij uitstek de plek waar dit plaats kan vinden. Signalering, licht pedagogische hulpverlening en zorg dienen hier op elkaar te worden afgestemd. Het hiermee ontstane netwerk kan gezien worden als netwerkorganisatie binnen het jeugdnetwerk. Dit netwerk, aangevuld met de frontoffice functie kan in zijn totaliteit gezien worden als Centrum voor Jeugd en Gezin.

Ten aanzien van specifieke interventies om ouders te ondersteunen bij hun opvoeding zal vanuit de regiegroep een nadere verkenning nodig zijn: welke interventies zouden passen bij de structuur in Drimmelen en welke kosten brengt dat met zich mee?

## 7. Herijking jeugdbeleid, beleidsdoelen, tijdpad en financiële onderbouwing

### Inleiding

Zoals al eerder is aangegeven, bestaat het jeugdbeleid uit een algemeen deel (jeugd- en jongerenwerk, mogelijkheden tot recreatie en ontspanning) en een preventief deel, waarbij het gaat om de invulling van de 5 taken die ondergebracht zijn in prestatieveld 2 van de Wmo. In dit hoofdstuk worden eerst beleidsdoelen geformuleerd en wordt aan de hand van een stappenplan aangegeven hoe deze doelen bereikt kunnen worden.

Vervolgens wordt aangegeven hoeveel middelen hiervoor beschikbaar en benodigd zijn en wordt omschreven hoe herijking van het beleid eruit kan komen te zien.

### Algemeen jeugdbeleid

#### Wat willen we bereiken?

Voor wat betreft het algemeen jeugdbeleid kan gesteld worden dat het beleidsdoel beleidsdoelen dat reeds eerder was geformuleerd nog voldoet, nl.:

- We willen jongeren ontplooiingskansen bieden en hun deelname aan de maatschappij bevorderen.

#### Hoe gaan we dit doen?

- We handhaven onze subsidie aan jeugd- en jongerenwerk Blitz en de subsidies aan de diverse vrijwilligersorganisaties (sport, cultuur, scouting) die activiteiten voor jeugd en jongeren aanbieden. Wel is het nodig om in het kader van beleidsgestuurde contractfinanciering (BCF) met Surplus afspraken te maken over de uitvoeringstaken binnen jeugd- en jongerenwerk Blitz om daarmee te bevorderen dat het algemeen jeugdbeleid beter aansluit bij het preventief jeugdbeleid, bijvoorbeeld als het gaat om jongerenparticipatie. Daarom worden in 2008 nieuwe afspraken gemaakt voor het subsidiejaar 2009 of zoveel eerder als mogelijk is.
- We starten in het schooljaar 2009/2010 met het project "Wegwijs op het gemeentehuis" waarmee we jongerenparticipatie willen bevorderen.

#### Wat gaat dit kosten?

- Het afstemmen van activiteiten van jeugd- en jongerenwerk Blitz gericht op preventief jeugdbeleid kan binnen het bestaand subsidiebudget worden uitgevoerd.
- De uitvoering van het project "Wegwijs op het gemeentehuis" kost € 6.000 per jaar. Hiervoor zijn geen middelen beschikbaar, behoudens € 1.000, maar die € 1.000 is bestemd voor kleinere initiatieven (middelen om een avond voor jongeren te organiseren als er een item op dat moment speelt, bijvoorbeeld rondom de totstandkoming van een skatebaan, een JOP een thema avond georganiseerd vanuit de gemeente). Bij een start in 2009 gaat het om € 18.000 voor 3 schooljaren.

### Preventief jeugdbeleid

#### Wat willen we bereiken?

- We willen voorkomen cq beperken dat jongeren te maken krijgen met achterstand en uitval.
- We willen jongeren en hun ouders zodanig ondersteunen dat zij in de eigen omgeving informatie, advies en hulp kunnen krijgen, laagdrempelig, om te voorkomen dat zij een beroep moeten doen op zwaardere hulp.

#### Hoe gaan we dit doen?

- Medio 2008 starten we met het signaleringssysteem zorg voor jeugd en worden de samenwerkingsafspraken middels ondertekening van convenanten bevestigd.

- In januari 2009 starten we met de ICP functie en de invulling van schoolmaatschappelijk werk om voldoende ondersteuning op de vindplaatsen (kinderopvang, peuterspeelzalen en school) te hebben, zodat er laagdrempelige hulp en ondersteuning op locatie geboden kan worden.

Eerder dan 2009 kan hier niet mee gestart worden, omdat de gemeente te maken heeft met aanbestedingsregels. Schoolmaatschappelijk werk behoort namelijk tot de categorie dienstverlening en daarbij geldt dat, als er voor meerdere jaren een dienst wordt ingekocht met een totaalbedrag van € 206.000 of hoger, er Europees aanbesteed zal moeten worden. Een dergelijk traject vergt enkele maanden.

Voor de invulling van de ICP functie zijn op grond van het inkoopbeleid van onze gemeente meerdere offertes vereist.

- Om de functie straathoekwerk als preventieve jeugdtaak te versterken wordt per 1 januari 2009 het straathoekwerk uitgebreid naar 18 uur bruto per week (verdubbeling) zodat de straathoekwerker beter in staat is om jongeren te begeleiden en problemen te signaleren dan nu het geval is. Het is mogelijk dat het straathoekwerker wordt ondergebracht bij het regulier jeugd- en jongerenwerk om synergie tussen het algemeen jeugdbeleid en het preventief jeugdbeleid ten aanzien van een wat oudere doelgroep (12 tot 16 jaar) te bevorderen. Hierover vinden momenteel gesprekken plaats.
- In januari 2009 (zodra bekend is welke organisatie het schoolmaatschappelijk werk gaat leveren) wordt de regiegroep jeugd opgezet met de kernpartners Centrum Jeugd en Gezin. Deze regiegroep krijgt de opdracht om op bestuurlijk niveau afspraken te maken over de nadere invulling van het CJG, met name als het gaat om taken en bevoegdheden van de regiegroep en het op te zetten kernteam en met betrekking tot inrichting van het toekomstig fysiek loket (bezetting, locatie, functies etc.). Hierbij is het van belang om na te gaan wat een geschikte plek is voor ouders en jongeren, want wat voor ouders met jonge kinderen als laagdrempelig wordt ervaren (bijvoorbeeld een consultatiebureau of brede school) is misschien geen geschikte plek voor jongeren.
- In het tweede kwartaal 2009 start het kernteam CJG en worden de uitvoeringsafspraken vastgelegd. In eerste instantie verzorgt het kernteam de ondersteuning bij zorgcoördinatie (expertfunctie) met betrekking tot het signaleringssysteem zorg voor jeugd. Zodra de regiegroep een beleidskader met betrekking tot invulling van het fysiek loket heeft vastgesteld, gaat het kernteam aan de slag met praktische afspraken om de opvoedingsondersteuning zo goed mogelijk op elkaar af te stemmen (wie doet wat).
- In 2009 gaat de regiegroep na welke specifieke interventies passen bij de structuur van het CJG om ouders extra te ondersteunen bij het opvoeden van hun kinderen en brengt in beeld welke kosten dit met zich meebrengt, zodat een nadere afweging gemaakt kan worden voor de jaren 2010 en volgend met betrekking tot deze specifieke interventies.
- In januari 2010 starten we met het fysiek loket samen met de onze partners, zodat voldaan is aan de vereiste van het ministerie van Jeugd en Gezin om een laagdrempelig fysiek loket in de gemeente te hebben waar ouders en hun kinderen terecht kunnen voor hulp en ondersteuning. Hiertoe worden in 2009 de voorbereidingen getroffen met de regiegroep en het kernteam CJG.

- Aangezien eerder reeds is aangegeven dat het signaleringssysteem zorg voor jeugd een goed alternatief biedt voor de buurtnetwerken jeugdhulpverlening, maar dat het ene systeem eerst moet werken voordat je van het andere afscheid neemt, wordt voorgesteld om in het tweede kwartaal 2009 te stoppen met de signalering via de buurtnetwerken jeugdhulpverlening. Dit levert een vrijval van middelen op die ten gunste komen aan het CJG.

#### Wat gaat dit kosten?

Op jaarbasis zijn de kosten als volgt:

Voor de uitbreiding van straathoekwerk (verdubbeling) is € 24.500 nodig, uitgaande van de huidige kosten voor 9 uur bruto per week gedurende 52 weken.

Gelet op aantal basisschoolleerlingen (2539) wordt 32 uur per week als voldoende geacht om invulling te bieden aan de functie schoolmaatschappelijk werk.

De exacte kosten zijn pas bekend zodra de aanbestedingsprocedure is afgerond. Daarom kan alleen uitgegaan worden van een voorzichtige kostenindicatie, tussen de € 75.000 en € 100.000 per jaar.

Extra benodigd	2008	2009	2010	2011
SMW		Min. € 75.000 Max. € 100.000	Min. € 75.000 Maxi. € 100.000	Min. € 75.000 Max. € 100.000
ICP		Min. € 37.500 Max. € 50.000	Min. € 37.500 Max. € 50.000	Min. € 37.500 Max. € 50.000
Straathoekwerk		€ 24.500	€ 24.500	€ 24.500
Fysiek CJG	€ 10.000	€ 10.000	€ 10.000	€ 10.000
Preventief jeugdbeleid bestaand	€ 11.185	€ 6.310	€ 4.685	
Totaal benodigd	€ 21.185	Min.€ 153.310 Max. € 190.810	Min.€ 151.685 Max.€ 189.185	Min.€ 147.000 Max.€ 184.500

Gelet op bovenstaande wordt uitgegaan van een ICP functie van 16 uur per week, aangezien het aantal 0-4 jarigen lager is dan het aantal basisschoolleerlingen, t.w. 1000 0-4 jarigen. De ICP-er bereikt 90 % van deze kinderen op de peuterspeelzaal en de kinderdagverblijven. Ook hierbij wordt uitgegaan van een raming, namelijk tussen de € 37.500 en € 50.000 per jaar, afhankelijk van nog uit te brengen offertes.

Daarnaast zijn per 2010 middelen nodig om zorg te dragen voor inrichting van een fysiek loket (ICT, folders, telefoonaansluiting). Een bedrag van € 10.000 per jaar wordt noodzakelijk geacht om hiervoor te reserveren vanaf 2008.

Er komt met ingang van het tweede kwartaal 2009 € 13.068 vrij voor 2009, indien de buurtnetwerken jeugdhulpverlening worden opgeheven (buurtnetwerken lopen door tot 1 april 2009 wanneer het kernteam CJG is gevormd) en vervolgens jaarlijks € 17.424. Dit bedrag kan worden ingezet ten behoeve van het CJG.

Omdat niet iedere actie op hetzelfde moment wordt ingezet is er jaarlijks een ander bedrag nodig. Ook zijn er in de begroting ten aanzien van preventief jeugdbeleid reeds middelen opgenomen die betaald moeten worden uit de brede doeluitkering jeugd, omdat deze een andere financieringsstroom (namelijk geld voor preventief jeugdbeleid op grond van JGZ, dat besteed wordt aan een buurtnetwerk jeugdhulpverlening en het signaleringssysteem zorg voor jeugd) hebben gekend en nu hergefinancierd moeten worden met middelen uit de brede doeluitkering voor jeugd. Dit geldt voor 2008 en gedeeltelijk voor 2009. In onderstaand schema is dit weergegeven:

Ten aanzien van de kosten voor extra interventies gericht op opvoedingsondersteuning is nog niets aan te geven, omdat hier aanvullend onderzoek naar gedaan moet worden door de regiegroep. Hierop wordt in 2009 teruggekomen.

### **Beleidsdoelen op het snijvlak van algemeen jeugdbeleid en preventie**

In het CJG kunnen ouders en jongeren terecht voor informatie over opvoeden en opgroeien. Het CJG richt zich in principe op preventief jeugdbeleid.

Echter, in dit fysiek loket kan natuurlijk ook informatie verstrekt worden over vrijetijdsbesteding: mogelijkheden voor jeugd en jongeren om lid te worden van een vereniging, eventuele vergoedingen waarvoor men in aanmerking kan komen (zoals initiatief van stichting Leergeld en Jeugdsportfonds Brabant).

Daarom wordt als extra doel opgenomen:

- In 2010 is in het CJG informatie beschikbaar over mogelijkheden van jeugd en jongeren voor vrijetijdsbesteding.

Wat bij de totstandkoming van deze nota is gebleken, is de cruciale rol van het onderwijs. Het onderwijs is een vindplaats als het gaat om preventief jeugdbeleid, maar het onderwijs speelt ook een belangrijke rol bij de totstandkoming van initiatieven die opgenomen zijn in het algemeen onderwijs. Diverse projecten worden mede begeleid door het onderwijs. Denk aan cultuureducatie, de BOS-impuls, de totstandkoming van de maatschappelijke stages in de toekomst, een project voor jonge mantelzorgers, een project jeugd en alcohol. Een goede afstemming van activiteiten tussen gemeente en onderwijsveld is onontbeerlijk. De ene school heeft meer mogelijkheden om een project te organiseren dan de andere. De ene school heeft een voorkeur voor een project jonge mantelzorgers, een andere school wil inzetten op maatschappelijke stages etc. Daarom is maatwerk noodzakelijk en tijdig overleg om te voorkomen dat projecten niet uitgevoerd zouden kunnen worden of dat een school overspoeld zou raken door diverse initiatieven.

Daarom het volgende doel:

- Vanaf 2008 zet de gemeente in op structureel overleg met het onderwijsveld (basisonderwijs en voortgezet onderwijs) om jeugdbeleid "op de kaart" te zetten en goede onderlinge afspraken te maken met betrekking tot de uitvoering van diverse projecten.

### **Beschikbare financiële middelen**

Beschikbare financiële middelen zijn terug te vinden in een groot aantal portefeuilles, die in dit document, voor het gemak, onder zijn gebracht bij het algemeen en het preventief jeugdbeleid (zie paragraaf 1.4.).

Daarnaast zijn er inmiddels financiële middelen beschikbaar gesteld vanuit het Ministerie van Jeugd en Gezin. Het gaat om een totaalbedrag van € 363.470,- in 2008 oplopend tot € 431.451,- in 2011.

Ook is het nog het nodig om middelen beschikbaar te stellen voor het Elektronisch Kind Dossier (EKD). Het Rijk levert vanaf 2008 een bijdrage, maar de gemeente zal zelf ook nog een bedrag per jaar beschikbaar moeten stellen, te betalen uit de brede doeluitkering CJG. Hierover vergadert het algemeen bestuur van de GGD in februari 2008. Inschatting van de eigen bijdrage voor het EKD dat aanvullend nog door de gemeente betaald zou moeten worden is als volgt:

Jaar	Benodigd	Al in begroting	Voordeel/Nadeel
2008	€ 33.130	€ 34.500	€ 1.370 V
2009	€ 48.007	€ 34.845	€ 13.162 N

2010	€ 48.007	€ 35.193	€ 12.814 N
2011	€ 48.007	€ 35.545	€ 12.462 N

Het gaat hier om structurele kosten.

Bij BERAP I zullen deze extra kosten worden bij geraamd in de begroting.

Er zijn echter ook incidentele kosten EKD. Voor 2007/2008 gaat het om € 53.741. Dit bedrag is niet opgenomen in de begroting. Daarom zal bij BERAP I een voorstel tot bijraming begroting worden ingediend.

Voor wat betreft het overzicht met betrekking tot benodigde middelen voor het jeugdbeleid (zie hieronder) worden daarom geen kosten EKD opgenomen.

Het werken met een EKD is een wettelijke verplichting vanuit de jeugdgezondheidszorg en vanuit dat beleidsterrein wordt een voorstel voor BERAP I ingediend.

Tevens komt er landelijk nog een extra bedrag van 100 miljoen euro voor gemeenten beschikbaar via het accres van het gemeentefonds. De minister roept in zijn beschikking gemeenten op dit geld beschikbaar te stellen voor het Centrum voor Jeugd en Gezin. Met betrekking tot dit laatste is nog geen duidelijkheid. Bij de meicirculaire 2008 wordt hier meer over bekend.

Een groot deel van de middelen uit de brede doeluitkering jeugd is reeds beklemd (met name taken JGZ).

Een ander deel echter niet en dat geld is beschikbaar voor de versterking van het jeugdbeleid, mits het ten goede komt aan het Centrum voor Jeugd en Gezin (voorwaarde vanuit het ministerie).

Daarnaast kan op basis van "nieuw voor oud" de gemeentelijke bijdrage voor de buurtwerken jeugdhulpverlening worden ingezet voor de financiering van de bovengenoemde actiepunten.

Het gaat de komende jaren **structureel** om de volgende bedragen:

Soort uitkering	2008	2009	2010	2011
Brede doeluitkering beschikbaar voor Wmo,	€ 50.550	€ 91.827	€ 119.781	€ 151.649
Vrijval middelen buurtnetwerken		€ 13.068	€ 17.424	€ 17.424
Accres gemeentefonds	n.t.b.	n.t.b.	n.t.b.	n.t.b.

### **Benodigde financiële middelen**

Kunnen we de beleidswensen ook uitvoeren binnen de beschikbare middelen?

#### Algemeen jeugdbeleid

Er is geen financiële ruimte aanwezig voor het uitvoeren van het project "Wegwijs op het gemeentehuis".

Jaarlijkse kosten zijn € 6.000. Voor de periode van 2009 tot en met 2011 gaat het om € 18.000. Hiervoor is geen dekking. Daarom wordt ten aanzien van het algemeen jeugdbeleid een extra bedrag van € 18.000 gevraagd voor jongerenparticipatie.

#### Preventief jeugdbeleid

Voor de uitvoering van het preventief jeugdbeleid krijgt de gemeente weliswaar geld van de rijksoverheid, maar de vraag is of dit toereikend is om de beleidswensen uit te voeren.

Overigens is in dit overzicht nog niets opgenomen over de kosten van specifieke interventies (projecten in het kader van opvoedingsondersteuning) omdat hier nader onderzoek naar gedaan moet worden door de regiegroep. Hierover is in de loop van 2009 meer bekend.

In onderstaand schema zijn inkomsten en uitgaven van het preventief jeugdbeleid voor de komende jaren in beeld gebracht:

	2008	2009	2010	2011
Beschikbaar	€ 50.550	€ 104.895	€ 137.205	€ 169.073
Af: kosten signaleringssysteem (bedragen niet in begroting opgenomen)	- € 900	- € 900	- € 900	- € 11.426
Af: kosten ICP functie		Min. - € 37.500 Max. - € 50.000	Min. - € 37.500 Max. - € 50.000	Min. - € 37.500 Max. - € 50.000
Af: kosten schoolmaatschappelijk werk		Min. - € 75.000 Max. - € 100.000	Min. - € 75.000 Max. - € 100.000	Min. - € 75.000 Max. - € 100.000
Af: kosten fysiek loket	-€ 10.000	- € 10.000	- € 10.000	-€ 10.000
Af: kosten straathoekwerk		- € 24.500	- € 24.500	- € 24.500
Af: kosten herfinanciering preventief jeugdbeleid (ook t.b.v. signaleringssysteem)	- € 11.185	- € 6.310	- € 4.685	
Totaal	€ 28.465	Min. - € 49.315 max. - € 76.815	Min. - € 14.480 Max. - € 52.880	Min. + € 10.647 Max. - € 26.853

Het schema laat zien dat er in 2008 een overschot is van € 28.465.

Als dit bedrag wordt meegenomen naar 2009 is er vanaf 2009 tot en met 2011 minimaal € 25.583 (afgerond € 26.000) nodig en maximaal € 138.083 (afgerond € 139.000).

In 2011 is er een overschot van € 10.647 bij de minimumvariant, maar is maximaal nog € 26.853 extra nodig om het preventief jeugdbeleid verder vorm te geven

Zoals eerder gesteld, gaat het Rijk nog een bijdrage voor het CJG leveren via het gemeentefonds (accres). Het is nog niet bekend hoeveel dit voor Drimmelen zal zijn. Hierover is in juni/juli 2008 (bij bekendmaking meicirculaire) meer duidelijkheid. Het is aan de gemeenteraad om te besluiten of die middelen, aangezien ze niet geormerkt zijn, ten goede komen aan de ontwikkeling van een Centrum voor Jeugd en Gezin. Daarnaast is het mogelijk dat de extra rijksmiddelen onvoldoende blijken om de minimumvariant, dan wel de maximumvariant, uit te kunnen voeren en dan zal de gemeenteraad moeten besluiten of hier extra middelen voor vrij kunnen komen.

Gelet op het feit dat de ontwikkeling van het CJG een tijdlijn kent van vier jaren (2008 tot en met 2011) is het wenselijk om bij vaststelling van deze nota en de toewijzing van middelen uit te gaan van een dergelijke periode en niet jaarlijks een besluit over de financiën te nemen, omdat dit de ontwikkeling van het CJG kan belemmeren.

#### Risico's

Het is mogelijk dat wanneer gestart wordt met schoolmaatschappelijk werk en de ICP functie op basis van de minimumvariant er een toename zal zijn van het aantal hulpvragen, nu er extra aandacht is voor preventieve hulp. Dit genereert in veel gevallen een toename van de vraag naar hulp. Bij de minimumvariant is het al snel zo dat, zodra het aantal uren dat wordt afgenomen bereikt is, hulpverleners niet iedereen kunnen helpen.

Bij de maximumvariant is dit probleem minder aanwezig.



Ook de aanbesteding van schoolmaatschappelijk werk zal uit moeten wijzen wat de uiteindelijke kosten zullen zijn van de inzet van schoolmaatschappelijk werk, zodat nu nog geen garantie kan worden geboden over de daadwerkelijke kosten.

### **Keuzemogelijkheden**

In bovenstaande beschrijving is aangegeven dat voor algemeen jeugdbeleid € 18.000 nodig is (€ 6.000 per jaar vanaf 2009) en voor preventief jeugdbeleid minimaal € 25.000 extra benodigd is en € 129.000 maximaal voor de periode tot en met 2011 wanneer dit beleidsplan als zodanig wordt uitgevoerd.

Dan is in ieder geval gewaarborgd dat de gemeente voldoet aan de vijf wettelijke taken op grond van de Wmo, prestatieveld 2 en dat er een kwalitatief goed algemeen en preventief jeugdbeleid is. Door deze weg in te slaan, wordt invulling gegeven aan herijking van het jeugdbeleid, de opdracht van de gemeenteraad.

Het is nog niet bekend hoeveel het Rijk toe zal voegen aan het accres van het gemeentefonds, dus ook niet hoeveel extra middelen de gemeente zelf nog beschikbaar zou moeten stellen als besloten wordt tot invoering van bovengenoemde maatregelen ter versterking van het jeugdbeleid.

Mochten er echter geen extra middelen komen en de toevoeging aan het accres niet worden gebruikt voor jeugdbeleid, wat zijn de alternatieven dan? Hieronder staat een aantal alternatieven, waarbij het uitgangspunt is dat niet getornd kan worden aan de opzet van het CJG, wat betekent dat de brede doeluitkering ook ingezet wordt voor het CJG en niet voor andere zaken, omdat de besteding van de middelen niet vrij is. Wanneer niet voldaan is aan de vereisten die het ministerie stelt, moet de gemeente het geld namelijk terugbetalen (verantwoording in 2012). Daarom kan een mogelijke andere financieringswijze voor het CJG alleen gevonden worden in het stoppen of beperken van andere taken die de gemeente in het kader van het preventief beleid uitvoert of in het stoppen of beperken van taken in het kader van het algemeen jeugdbeleid.

#### Alternatief 1 Het straathoekwerk niet uitbreiden

Voordeel is dat dit de ontwikkeling van het CJG niet in de weg staat, maar dat problemen van de wat oudere jongeren die op straat verblijven niet tijdig opgespoord kunnen worden en dat er een toename kan zijn van overlastsituaties door jongeren. Dit levert per 2009 een besparing op van € 24.500 per jaar, in totaal € 73.500,- op de hele periode. Dan is er voor 2009 tot en met 2011 een overschot van € 48.500 uitgaande van de minimumvariant en blijft er bij de maximumvariant nog een te financieren bedrag over van € 55.500 uitgaande van de maximumvariant (hierbij is geen rekening gehouden met de toevoeging van middelen via het accres van het gemeentefonds).

#### Alternatief 2 Geen straathoekwerk meer

De vraag is dan of het bestaand straathoekwerk nog wel effectief te noemen is, omdat reeds jarenlang is geconstateerd dat de bestaande uren te laag zijn om het vak goed uit te kunnen oefenen en naast monitoring van groepen op straat ook activiteiten voor deze groepen te organiseren, waarmee je overlast voorkomt en als straathoekwerker een vertrouwensband opbouwt met jongeren (is nu nauwelijks het geval), zodat problemen in kaart kunnen worden gebracht en jongeren begeleid kunnen worden naar de juiste vorm van hulpverlening, mocht dat nodig zijn.

Zonder de uitbreiding van het straathoekwerk, zou je er ook voor kunnen kiezen om, gelet op de beperkte bestaande capaciteit en effectiviteit, geen straathoekwerker meer in

Drimmelen te hebben. Dan ontstaat de situatie “nieuw voor oud” en kan nog eens € 24.500 per jaar vanaf 2009, dus € 73.500 extra, worden ingezet voor het CJG.

Bij een keuze voor de minimale variant m.b.t. invulling van het jeugdbeleid wordt in dat geval over de periode van 2009 tot en met 2011 nog € 122.000 overgehouden dat bijvoorbeeld ten goede kan komen aan het schoolmaatschappelijk werk of de ICP functie. Wordt gekozen voor de maximumvariant, dan is er een overschot van € 18.000 over de periode 2009 tot en met 2011 (geen rekening houdend met toevoeging van rijksmiddelen via het accres van het gemeentefonds).

### Alternatief 3 Een beperktere uitvoering van het algemeen jeugdbeleid

- Het bedrag dat jaarlijks beschikbaar is voor jongerenparticipatie en huldiging sportkampioenen kan worden ingezet. Vanaf 2009 is dit een inzet van € 6.000 voor de periode tot en met 2011. Ook het nieuwe project Wegwijs op het gemeentehuis kan dan niet worden uitgevoerd, want hier waren juist extra middelen voor nodig.

Hiermee gaan echter waardevolle initiatieven verloren: jongeren worden niet meer in het zonnetje gezet voor hun prestaties, er zijn geen mogelijkheden meer om jongeren te ondersteunen bij participatie in de gemeente. Het gevolg is waarschijnlijk dat de betrokkenheid van jongeren bij de gemeente vermindert en het bedrag is te gering om het volledig tekort over genoemde periode mee op te vangen.

- De activiteiten van jeugd- en jongerenwerk Blitz zouden minder frequent georganiseerd kunnen worden. Echter, de subsidie die hiermee gemoeid is bestaat voor 80% uit personeelslasten en het verminderen van personele inzet (er worden immers minder activiteiten georganiseerd) brengt verplichtingen met zich mee (afvloeiingsregeling personeel etc.) gedurende gemiddeld 3 jaar. Dit zou betekenen dat er pas vanaf 2012 extra middelen beschikbaar komen. Het gaat dan alleen om activiteitengeld dat een rechtstreekse besparing op kan leveren per 2009. Voor de genoemde periode wordt dan uitgegaan van € 10.000 per jaar, dus in totaal € 30.000. Het doel om het jeugd- en jongerenwerk zodanig in te richten dat het aansluit op de preventieve taken in het kader van het jeugdbeleid, kan dan zeker niet gehaald worden.

Bij alternatief 3 wordt in het geval van de minimumvariant een bedrag van € 11.000 overgehouden over de periode van 2009 tot en met 2011. Bij de maximumvariant zijn de kosten € 103.000.

Indien alternatief 3 in combinatie met alternatief 1 of 2 wordt ingezet, dan is het de vraag wat er gebeurt, want wanneer kinderen en jongeren minder activiteiten hebben (ze kunnen dan alleen nog lid worden van een vereniging tegen een bepaalde contributie), zullen ze misschien eerder de straat als “recreatiemogelijkheid” gaan opzoeken. Zonder straathoekwerk kan de overlast op straat dan alleen maar toenemen.

De financiële consequenties van invoering van de alternatieven op een rij (gerekend over de totale periode van 2009 tot en met 2011):

Alternatief	1	2	3
Besparing	€ 73.500	€ 147.000	€ 36.000
Nog te financieren minimaal	Leidt tot overschot van € 48.500, kan incidenteel worden ingezet in CJG	Leidt tot overschot van € 122.000, kan incidenteel worden ingezet in CJG	Leidt tot overschot van € 11.000, kan incidenteel worden ingezet in CJG

Nog te financieren maximaal	<b>€55.500</b>	Leidt tot overschot van € 18.000, kan incidenteel worden ingezet in CJG	<b>€103.000</b>
-----------------------------	----------------	---	-----------------

### **Conclusie**

Herijking van jeugd- en jongerenbeleid in de gemeente Drimmelen kan gevonden worden in het versterken van het preventief jeugdbeleid (vorming van een Centrum voor Jeugd en Gezin) en een goede aansluiting van het algemeen jeugdbeleid op het preventieve deel. Tevens wordt jongerenparticipatie nieuw leven ingeblazen.

De hiervoor beschikbare middelen zijn, zoals het zich nu laat aanzien, ontoereikend. Dit betekent dat de gemeenteraad voor de periode 2009 tot en met 2011 een beslissing moet nemen of men achter deze herijking van het jeugdbeleid kan staan en hier geld voor beschikbaar wil en kan stellen uit autonome middelen, al dan niet rekening houdend met de hierboven omschreven alternatieven.

Vast staat wel dat de vorming van een Centrum voor Jeugd en Gezin niet vrijblijvend is. Het niet voldoen aan deze verplichting betekent in ieder geval terugbetaling van de hiervoor beschikbaar gestelde middelen, maar wat erger is, is dat problemen van kinderen en hun ouders onvoldoende aandacht zullen krijgen, met alle gevolgen van dien.

### **Gebruikte literatuur**

Boer, A.H. 2003. Mantelzorg in getallen. SCP, Den Haag

Boer, de, A. 2005. Kijk op informele zorg. SCP, Den Haag

CBS. Bevolkingstrends. 2006. Statistisch kwartaalblad over de demografie in Nederland. Heerlen/ Voorburg.

Eijck, van, S.R.A. 2006. Koersen op het kind. Sturingsadvies deel 1 en 2. Groen drukkerij, Leiden.

Gemeente Drimmelen. 2004. Jeugd en jongerenbeleid gemeente Drimmelen 2004-2007. Made.

Gemeente Drimmelen 2008, beleidsplan Wet maatschappelijke ondersteuning 2008-2012 "Samen werken aan nieuwe verbanden".

Gereedchapskist Wmo

Hermanns, J. et. Al. 2005. Helpen bij opgroeien en opvoeden: eerder, sneller en beter. UMCU. Utrecht

K2. 2005. Over ketens, schakels en netwerken.

Krook. K. 2004. Borderline de baas, gids voor naastbetrokkenen. HB uitgevers Baarn. ISBN 9055744557.

Millon, M.C. et al. 2004. Personality disorders in modern life.

Paris, J. 1997. Social factors in the personality disorders. A biopsychosocial approach to etiology and treatment. Cambridge University Press.

Provincie Noord Brabant. 2007. Jeugd en keten versterken. Uitvoeringsprogramma jeugdzorg.

VNG. 2007. VNG-visie op het centrum voor jeugd en gezin (CJG).

VWS. Nota gezinsbeleid.

Wittschen, H.U., Jacobi, F. Size and burder of mental disorders in Europe. A critical review and appraisal of 27 studies. European Neuropsychopharmacology 15 (2005) 357-376.

### **Geraadpleegde websites**

[www.invoeringwmo.nl](http://www.invoeringwmo.nl)

[www.scoutingnederland.nl](http://www.scoutingnederland.nl)

[www.wegwijsdagen.nl](http://www.wegwijsdagen.nl)

## Lijst van afkortingen

AWBZ	Algemene Wet Bijzondere Ziektekosten
BVL	Brabants Verkeersveiligheid Label
BCF	Beleidsgestuurde Contract Financiering
CBS	Centraal Bureau voor de Statistiek
CJG	Centrum voor Jeugd en Gezin
EKD	Elektronisch Kind Dossier
FAS	Foetaal Alcohol Syndroom
GGD	Gemeenschappelijke Gezondheids Dienst
GGZ	Geestelijke Gezondheids Zorg
ICC	Intern Cultuur Coördinator
ICP	Intern Coördinator Peuterzorg
JGZ	Jeugd Gezondheids Zorg
JOP	Jongeren Ontmoetings Plek
KOPP	Kinderen van Ouders met Psychiatrische Problematiek
KVO	Kinderen van Verslaafde Ouders
RMC	Regionale Meld- en Coördinatiefunctie
ROC	Regionaal Opleiding Centrum
SCP	Sociaal Cultureel Planbureau
SKOD	Stichting Katholiek Onderwijs Drimmelen
VN	Verenigde Naties
VNG	Vereniging Nederlandse Gemeenten
VWS	Volksgesondheid, Welzijn en Sport
WCPV	Wet Collectieve Preventie Volksgezondheid
Wmo	Wet maatschappelijke ondersteuning