

***JEUGDBELEID GOIRLE 2008-2011***  
***“Verbinden en versterken: de jump in de goede richting”***



Gemeente Goirle  
Afdeling Welzijn & Burgerzaken  
Augustus 2007

## **Inhoudsopgave**

<b>JEUGDBELEID GOIRLE 2008-2011</b> .....	<b>1</b>
<b>Inhoudsopgave</b> .....	<b>2</b>
<b>Voorwoord</b> .....	<b>4</b>
<b>Inleiding</b> .....	<b>5</b>
Samenvatting .....	7
<b>1 Recente ontwikkelingen</b> .....	<b>10</b>
1.1 Internationaal beleidskader .....	10
1.2 Landelijk beleidskader .....	10
1.2.1 Operatie Jong .....	10
1.3 Provinciaal beleidskader .....	11
1.4 Gemeentelijk beleidskader .....	12
1.4.1 Wet Maatschappelijke Ondersteuning (WMO) .....	13
1.4.2 Leefmilieus .....	13
<b>2. Regierol gemeente</b> .....	<b>14</b>
2.1 Stand van zaken .....	14
2.2 Verbetermogelijkheden .....	14
<b>3. Gegevens Jeugd</b> .....	<b>15</b>
3.1 Vergelijking met andere gemeenten .....	15
3.2 Demografische gegevens .....	15
3.3 Opvang, Educatie en Werk .....	16
3.3.1 Educatie .....	16
3.3.2 Werk .....	16
3.4 Opvoeding, bescherming en veiligheid .....	16
3.4.1 Opvoeding .....	16
3.4.2 Bescherming .....	17
3.4.3 Veiligheid .....	17
3.5 Gezondheidszorg .....	19
3.5.1 Alg. gezondheidszorg .....	19
3.5.3 Genotmiddelen .....	21
3.5.4 Overgewicht .....	22
3.6 Vrije tijd .....	23
3.6.3 Mantelzorg .....	23
3.7 Conclusies .....	24
<b>4. Jeugdvoorzieningen</b> .....	<b>25</b>
4.1 Opvang, educatie en werk .....	25
4.1.1 Opvang .....	25
4.1.2 Educatie .....	26
4.1.3 Werk .....	27

4.2 Opvoeding, bescherming en veiligheid .....	28
4.2.1 Opvoeding .....	28
4.2.2 Bescherming .....	28
4.2.3 Veiligheid .....	29
4.3 Jeugd(gezondheids)zorg .....	30
4.4 Vrije tijd.....	31
4.5 Conclusies.....	32
<b>5 Van doelstelling naar resultaat.....</b>	<b>33</b>
5.1 Regierol gemeente .....	33
5.2 Opvang, educatie en werk.....	33
5.3 Opvoeding, bescherming en veiligheid.....	33
5.4 Jeugd(gezondheids)zorg .....	34
5.5 Vrije tijd.....	35
<b>6. Financiering .....</b>	<b>37</b>
<b>7. Aanpak en evaluatie .....</b>	<b>38</b>
7.1 Overlegstructuur.....	38
7.2.1 Stuurgroep Jeugd .....	40
7.2.2. Projectteams .....	41
7.2.3 Werkgroepen .....	42
7.3 Rol van de gemeente.....	43
7.4 Monitoring en evaluatie .....	44
<b>Bijlage 1. Schematisch overzicht projectteams 2008 en 2009 .....</b>	<b>45</b>
<b>Bijlage 2. Overzicht van de jeugdvoorzieningen.....</b>	<b>49</b>
Bijlage 3. Convenant aansluiting jeugdbeleid en jeugdzorg Regio Midden Brabant 2007 t/m 2010.....	53

## ***Voorwoord.***

De jeugd is de basis van onze samenleving. Of het goed gaat met de jeugd, bepaalt in belangrijke mate de kwaliteit van onze samenleving, nu en in de toekomst. Investeren in de jeugd van nu is van vitaal belang, niet alleen voor de individuele ontplooiingsmogelijkheden van jongeren, maar ook voor de sociale samenhang en een duurzame economische ontwikkeling.

De gemeente Goirle hecht veel belang aan de jeugd en geeft hieraan prioriteit. Om die reden zijn we overgegaan tot het herijken van het jeugdbeleid om zodoende de meest gunstige randvoorwaarden voor het opgroeien en opvoeden te creëren.

Ons doel is dat de Goirlese jeugd zich ontwikkelt tot evenwichtige volwassenen die zowel sociaal als economisch zelfstandig functioneren en die zich voor de langere termijn aan Goirle willen binden.

Als uitgangspunt kiezen we voor een positieve benadering. We vertrekken daarbij van een geloof in de kracht van en niet de klacht over jongeren. Deze kracht vinden we bij uitstek in het gegeven dat het goed gaat met onze jeugd op allerlei terreinen.

We willen hen daarvoor (h)erkennen en hen intensief bij de uitvoering van deze nota betrekken. Tegelijk investeren we daardoor in sterke individuen, mensen die ondernemen en verantwoordelijkheid nemen en dragen. Ook bij het ontwikkelen van deze nota hebben we de keus gemaakt de jongeren hierbij te betrekken. We maakten deze keuze om twee redenen: het maakt ons beleid beter en vergroot het draagvlak, maar tegelijk geven we hiermee uitdrukking aan ons geloof in een interactief beleid, met actieve jongeren als mede-eigenaars en mede-regisseurs van hun eigen spel.

Om ons doel te bereiken is het noodzakelijk dat de samenwerking tussen verschillende partijen gestimuleerd wordt en dat overlap of aanwezige lacunes worden voorkomen. De gemeente als overstijgende organisatie kan zorgen voor deze stimulans tot samenwerking door als ketenbeheerder op te treden en de regie te voeren.

Deze notitie jeugdbeleid inclusief projectstructuur en jaarplanning voor 2008 is de eerste aanzet voor deze regie. Omdat de jeugd zich beweegt op veel terreinen is ervoor gekozen om uit te gaan van leefmilieus. Deze leefmilieus raken ook andere beleidsterreinen zoals bv. onderwijs en gezondheidszorg.

Graag willen we tenslotte allen die hebben meegewerkt aan de werksessies jeugd of op een andere manier hun medewerking hebben verleend aan de inhoudelijke onderbouwing van deze nota hartelijk bedanken. En in het bijzonder uiten we onze dank aan de jongeren die tussen alle volwassenen hun mening durfden te uiten en een voorbeeld lieten zien waarop we trots kunnen zijn!

We hopen dat we bij de uitvoering van de voorgenomen plannen binnen de projectteams weer op ieders medewerking mogen rekenen en daarbij wensen we u op voorhand veel succes.

## Inleiding

In het collegeprogramma 2006-2010 is als doel geformuleerd het maken van samenhangend beleid waarbij door middel van een aantal meetbare doelstellingen resultaatgericht gewerkt moet worden.

Op grond van het bestuursprogramma 2006-2010 en het bovengenoemde collegeprogramma is door de gemeenteraad op 6 maart 2007 goedkeuring gegeven aan actualisering van het gemeentelijke jeugdbeleid.

De formulering van het jeugdbeleid geschiedt op een moment dat er van landelijk tot lokaal diverse ontwikkelingen spelen die op dat te ontwikkelen beleid van invloed zijn. Temeer omdat er een minister van Jeugd en gezin is aangesteld waardoor de jeugd prominenter op de agenda staat dan ooit.

Vanaf 2005 is het jeugdbeleid in een stroomversnelling terechtgekomen. Er zijn wijzigingen binnen wet- en regelgeving doorgevoerd. Al deze wijzigingen hebben één aspect gemeen, namelijk het kind centraal stellen. Immers, een goede ontwikkeling van de jeugd is belangrijk voor de samenleving en legt het fundament voor een toekomstige maatschappij. Het is dus belangrijk om te investeren in de jeugd.

Deze notitie is opgesteld op basis van informatie uit een aantal bronnen. De meest relevante bronnen zijn:

1. de notitie Jeugd(voorzieningen) in Goirle, welke door K2 Brabants kenniscentrum jeugd in juni 2007 is opgesteld in opdracht van de gemeente Goirle,
2. twee werkconferenties waaraan betrokkenen die een professionele relatie met jeugd hebben meegewerkt,
3. een debat tussen jongeren en raadsleden,
4. het discussiedocument 'Standpuntbepaling samenhangend jeugdbeleid gemeente Goirle' dat in mei 2007 is verschenen.

Het jeugdbeleid in deze nota is geformuleerd vanuit de volgende visie:

<p><b>De Goirlese jeugd van 0 tot en met 23 jaar ontwikkelt zich tot evenwichtige volwassenen die zowel sociaal als economisch zelfstandig functioneren in de samenleving.</b></p>
--

Eenzijds wordt hierbij erkend dat de jeugd recht heeft op een eigen plaats in de samenleving met mogelijkheden om vorm en inhoud te geven aan hun leven en hun eigen toekomst te bepalen. Anderzijds wordt erkend dat jongeren plichten hebben en een eigen verantwoordelijkheid moeten (leren) kennen.

Omdat we weten dat er nog steeds belangrijke maatschappelijke groepen zijn die te weinig genieten van de inspanningen die onze gemeenschap levert, richt het beleid zich ook specifiek op jongeren met een functiebeperking.

Het zicht krijgen op de lokale jeugdsituatie vraagt van het gemeentebestuur en van jeugdvoorzieningen om veel inzet. Deze inzet omvat op de eerste plaats de bereidheid en de instrumenten, menskracht en middelen om te onderzoeken, registreren, rapporteren en informatie met elkaar te delen. Deze kennisverwerving en vooral ook kennisdeling maakt het mogelijk om tot gezamenlijke meetbare doelen en werkafspraken te komen, om gewenste en noodzakelijke verbeteringen in de lokale infrastructuur van jeugdvoorzieningen aan te brengen. Deze nota is een momentopname en geeft een beeld waarvan ongetwijfeld gegevens niet altijd volledig zijn. Daarom zullen de gegevens in de toekomst steeds geactualiseerd worden.

### Leeswijzer

De notitie is als volgt opgebouwd;

Gestart wordt met een samenvatting van de nota. In hoofdstuk 1 beschrijven we de recente landelijke, regionale en lokale ontwikkelingen. In hoofdstuk 2 staat de stand van zaken en verbeterpunten t.a.v. de gemeentelijke regie. Hoofdstuk 3 en 4 bevat een beschrijving van de gegevens van de Goirlese jeugd en de voorzieningen. In hoofdstuk 5 gaan we van doelstelling naar resultaat om vervolgens in hoofdstuk 6 daarvan een financieel overzicht te geven. Tenslotte beschrijft hoofdstuk 7 een plan van aanpak voor de toekomst. De bijlagen geven onder andere een weergave van de planning en een overzicht van de bestaande jeugdvoorzieningen.

## ***Samenvatting.***

De gemeente Goirle gaat uit van de volgende visie ten aanzien van haar jeugd:

‘De Goirlese jeugd van 0 tot en met 23 jaar ontwikkelt zich tot evenwichtige volwassenen die zowel sociaal als economisch zelfstandig functioneren in de samenleving’.

Wanneer we spreken over de Goirlese jeugd bedoelen we daarmee alle jongeren binnen de gemeente Goirle in de leeftijd van 0 t/m 23 jaar, met of zonder beperking op welk terrein dan ook.

Om de visie te kunnen waarmaken was het noodzakelijk het bestaande jeugdbeleid te herijken. Uitgangspunt daarbij was het vormen van één samenhangend beleidskader met daarin goede informatie over de huidige stand van zaken met betrekking tot de jeugd en de jeugdvoorzieningen. Daarnaast moest er gewerkt worden aan maatschappelijk draagvlak, samenhang en een versterkte regierol van de gemeente. Het proces dat vooraf ging aan de ontwikkeling van de nota en de onderliggende nota jeugdbeleid voor de periode 2008-2011 zijn hiervan het resultaat.

Bij het formuleren van het jeugdbeleid is rekening gehouden met internationale, landelijke, regionale en lokale beleidskaders. Wat betreft landelijke ontwikkelingen is met name de Wet maatschappelijke ondersteuning Wmo) en operatie Jong van belang geweest voor de ontwikkeling van deze notitie. In navolging op ‘operatie Jong’ is gekozen voor de invulling van het jeugdbeleid aan de hand van de volgende vier leefmilieus:

1. Opvang, Educatie en Werk
2. Opvoeding, Bescherming en Veiligheid
3. Jeugd (gezondheids) zorg
5. Vrije tijd.

Ten aanzien van alle vier de leefmilieus is geïnventariseerd hoe het ervoor staat met de jeugd en met jeugdvoorzieningen. Geconcludeerd kan worden dat, in vergelijking met jongeren uit andere gemeenten, het goed gaat met de Goirlese jeugd. De belangrijkste conclusies en daaruit voortvloeiende doelen zijn:

### **1. Opvang, educatie en werk.**

Conclusies:

Jongeren hebben een positieve schoolbeleving en spijbelen relatief weinig. Bovendien kent Goirle een laag percentage vroegtijdige schoolverlaters. De jeugdwerkloosheid ligt onder het landelijk gemiddelde.

95% van de jongeren heeft een goede relatie met de ouders.

Goirle kent een rijk scala aan voorzieningen voor (maatschappelijke) opvang. Er is een beperkt aanbod van betaalbare huurwoningen voor starters.

Doelen: Maatschappelijke deelname en zelfredzaamheid van jongeren, voorkomen van schoolverzuim, jeugdwerkloosheid en schulden, passende maatschappelijke opvang voor jongeren, voldoende betaalbare huurwoningen voor starters en een laagdrempelig aanbod van scholing en kinderopvang in de buurt.
--

De bovengenoemde doelen zijn mogelijk te bereiken door onder andere:

Invoering van Maatschappelijke (leer) stages, professionaliseren van de leerplichtadministratie, investeren in schuldhelpverlening, brede school ontwikkeling en een groter aanbod van betaalbare starterswoningen.

### **2. Opvoeding, bescherming en veiligheid.**

Goirle kent een aantal voorzieningen voor opvoedingsondersteuning. Hierin zit echter weinig samenhang.

Het aantal jongeren dat in 2006 is veroordeeld of een taakstraf heeft moeten vervullen ligt onder het Midden-Brabantse gemiddelde. Wel neemt de ernst van de gepleegde misdrijven toe.

Het aantal meldingen van kindermishandelingen ligt relatief hoog in Goirle. Het netwerk jeugdhulpverlening 12+ verloopt goed, voor de groep jongeren boven de 12 jaar wordt een dergelijk netwerk gemist.

**Doelen:** Voorkomen van problemen bij de opvoeding door ouders/ verzorgers, voorkomen van gedragsproblematiek onder jongeren, voorkomen van onveilige situaties voor kinderen op het gebied van geweld en verkeer, een gevoel van veiligheid voor jongeren en voor de omgeving, geen jongeren tussen wal en schip, opvoedingsondersteuning is laagdrempelig en overzichtelijk voor ouders, sluitende signalerings- en samenwerkingsketen opvoedingsondersteuning, sluitende signalerings- en samenwerkingsketen t.a.v. bescherming, sluitende signalerings- en samenwerkingsketen t.a.v. overlast en deskundige vroegsignalering

De bovengenoemde doelen zijn mogelijk te bereiken door onder andere:

Een laagdrempelige opvoedingsondersteuning, invoering van de Triple-P methode, uitbreiding van de vroegsignalering, implementatie van de verwijzindex, het Electronisch kinddossier en een netwerk jeugdhulpverlening 12+, ontwikkeling van het Centrum voor Jeugd en Gezin, inzet van vindplaatsgericht jongerenwerk en de ontwikkeling van een integraal veiligheidsplan.

### **3. Jeugd (gezondheids) zorg**

Relatief maken veel jongeren uit Goirle gebruik van de jeugdzorg. Emotionele problemen en gedragsproblemen worden het meest behandeld binnen het netwerk jeugdhulpverlening. Het percentage jongeren met psychosociale problemen ligt relatief laag. Wel worden relatief veel kinderen regelmatig gepest op school. Ook het percentage jongeren dat te maken heeft gehad met ongewenste seksuele ervaringen ligt relatief hoog. Er wordt door de Goirlese jeugd relatief veel gebruik gemaakt van alcohol en drugs. De obesitas problematiek loopt gelijk met de landelijke gegevens.

**Doelen:** Voorkomen van psychosociale problemen, pestgedrag, gebruik van genotmiddelen en overgewicht. Zorginstanties en –voorzieningen zijn bekend bij hulpvragers, laagdrempelige zorg gekoppeld aan andere kindgerichte voorzieningen en opvoedingsondersteuning, sluitende signalerings- en samenwerkingsketen inclusief coördinatie van zorg en deskundige vroegsignalering.

De bovengenoemde doelen zijn mogelijk te bereiken door onder andere:

Deskundigheidsbevordering van de vroegsignalering, verenigingsondersteuning, inzet van nieuwe media, ontwikkeling van een centrum voor jeugd en gezin, implementatie van de verwijzindex en het Electronisch Kind Dossier, uitbreiding preventie ongezond gedrag, invoering van schoolmaatschappelijk werk op het basisonderwijs, implementatie van buurtregie en van een netwerk jeugdhulpverlening 12+.

### **4. Vrije tijd**

Goirle kent een groot aantal verenigingen waaraan ook jongeren deelnemen. Het aantal jongeren dat deelneemt aan een sportvereniging is 76% en daarmee gemiddeld.

Er is behoefte aan ruimere openingstijden van het jongeren centrum Mainframe en aan meer inzet van het jongerenwerk.

**Doelen:** Maatschappelijke deelname en zelfredzame jongeren (ook die met een functiebeperking), 90% van de jongeren sport, 50% van de verenigingen die zaalruimte huren binnen de sporthallen telt jeugdleden, voldoende jeugdactiviteiten binnen de sportverenigingen, voldoende activiteiten voor jongeren door het jongerenwerk, ruime openingstijden voor het jongeren centrum Mainframe en integratie van jongeren met een functiebeperking binnen het sport- en verenigingsleven.



Enkele van de bovengenoemde doelen hebben een hoge prioritering. De voorstellen die behoren tot de hoog geprioriteerde doelen dienen uiteraard als eerste te worden geïmplementeerd (in 2008). De voorstellen die kosten met zich meebrengen en die in 2008 dienen te worden geïmplementeerd zijn opgenomen in de gemeentebegroting 2008.

De meest urgente voorstellen zijn:

Organiseren van de gemeentelijke regierol, digitaliseren, sturen en beheren van de leerplichtadministratie 12+, de Brede school ontwikkeling, deskundigheidbevordering van de vroegsignalering, implementatie van de verwijsindex, uitbreiding van het jongerenwerk, uitbreiding van de openingstijden en de beheerdersfunctie van Mainframe, implementatie van een netwerk jeugdhulpverlening 12+, uitbreiding preventie op het gebied van genotmiddelen en overgewicht en implementatie van maatschappelijk werk op het basisonderwijs.

Om uitvoering te geven aan alle voorstellen wordt een overlegstructuur in het leven geroepen welke er als volgt uitziet:

1. Een gemeentebrede Stuurgroep Jeugd; een beleidsvormend en voorwaarden scheppend orgaan.
2. Meerdere projectgroepen; een sturend en voorwaarden scheppend orgaan voor diverse projecten. De projectgroepen zijn hetzij gemeentebreed, hetzij voor een of meer wijken verantwoordelijk voor de ontwikkeling en aansturing van het beleid.
3. Een of meerdere werkgroepen: verantwoordelijk voor de dagelijkse organisatie en uitvoering van het afgesproken beleid in de praktijk.

De opbouw van de overlegstructuur aangaande jeugd van 0 tot 23 jaar is gebaseerd op de verschillende verantwoordelijkheden van bestuurders, leidinggevenden en uitvoerende medewerkers van instellingen uit de sectoren welzijn, onderwijs en zorg.

# 1 Recente ontwikkelingen

Bij het formuleren van het een samenhangend jeugdbeleid moet rekening gehouden worden met een aantal geldende beleidskaders. Deze kaders zijn vastgesteld op internationaal, nationaal, regionaal en lokaal niveau.

## 1.1 Internationaal beleidskader

Het internationaal kader wordt gevormd door de Rechten van het Kind zoals deze zijn vastgesteld in 1989 door de VN en in 1995 zijn aanvaard in Nederland.

De rechten van het kind zijn:

- Recht op bescherming tegen mishandeling en verwaarlozing, tegen seksueel misbruik en seksuele exploitatie, tegen kinderarbeid en tegen drugs;
- Recht op voorzieningen als onderwijs, speelruimte, sociale zekerheid, kunst en cultuur;
- Recht op verzorging, voedsel en gezondheidszorg;
- Recht op participatie: meedenken en meepraten over zaken die hen aangaan en zich actief inzetten voor zaken die zij belangrijk vinden.

## 1.2 Landelijk beleidskader

Het landelijk beleidskader wordt bepaald door wet- en regelgeving.

De belangrijkste geldende wetten zijn:

- De Wet Maatschappelijke Ondersteuning( prestatieveld 2)
  - De Leerplichtwet;
  - De Wet Collectieve Preventie Gezondheidsbeleid( jeugdgezondheidszorg);
  - De Wet op de Jeugdzorg;
  - De Wet Inschakeling Werkzoekenden;
  - Algemene Maatregel van Bestuur (Amvb) Onderwijsachterstandenbeleid 2006-2010;
  - Plan van aanpak Voortijdig schoolverlaten 'Aanval op de uitval'.

Naast bovenvermelde wet- en regelgeving drukt ook **Operatie Jong** een belangrijke stempel op het jeugdbeleid. De uitgangspunten welke door Operatie Jong zijn geformuleerd en zijn overgenomen door het nieuwe kabinet, zullen de komende jaren leidend zijn voor de inrichting van het jeugdbeleid.

### 1.2.1 Operatie Jong

In 2003 is gestart met Operatie Jong waarbij 7 ministeries de handen ineen hebben geslagen om te komen tot een sterk en resultaatgericht jeugdbeleid onder het motto "Zet het kind centraal".

In april 2006 is door Operatie Jong het Sturingsadvies "Koersen op het kind" aangeboden aan het Kabinet. In dit Sturingsadvies staan wijzigingen in de structuur en de aansturing van het jeugdbeleid die het aanpakken van knelpunten mogelijk maken.

De volgende uitgangspunten voor de inrichting van het jeugdbeleid zijn overgenomen door het kabinet:

Ouders zijn primair verantwoordelijk voor de opvoeding van hun kinderen.

Aanvullend heeft de overheid de volgende uitgangspunten:

- De overheid biedt algemene ondersteuning aan alle kinderen en ouders;
- De overheid geeft specifieke ondersteuning op het moment dat kinderen extra steun nodig hebben in hun ontwikkeling of ouders bij de opvoeding;
- De overheid grijpt in door het gezag van ouders ( gedeeltelijk) over te nemen in situaties waarin kinderen in hun ontwikkeling worden bedreigd;
- ❑ De levensloop van het kind is leidend voor de inrichting van het jeugdbeleid.  
Het beleid moet de behoefte van het kind in elke levensfase volgen en niet andersom. Dit leidt tot een indeling van overheidstaken in de volgende clusters:
  - Opvang, educatie en werk;
  - Opvoeding en bescherming;
  - Gezondheidszorg;
  - Veiligheid;
  - Vrije tijd.
- ❑ Hoe dichterbij, hoe gewoner, eerder en sneller.  
De uitvoering van het beleid is dicht bij het kind en ouders geregeld en de toegang tot voorzieningen is laagdrempelig;
- ❑ Scherp onderscheid in vrijwillige en gedwongen hulp.
- ❑ Taken worden gebundeld.  
Gemeenten krijgen de opdracht om het stelsel van voorzieningen en instellingen zo te organiseren dat de diensten gebundeld aan het kind en de ouders worden aangeboden. De wijze waarop de precieze bundeling plaatsvindt is de verantwoordelijkheid van de gemeente.
- ❑ De overheid moet onderscheid maken in algemene, preventieve en specialistische taken:
  - Algemene en preventieve diensten moeten voor alle kinderen en ouders in de directe leefomgeving beschikbaar zijn;
  - Specialistische diensten zijn alleen bedoeld voor kinderen en ouders met specifieke hulpvragen.
- ❑ De aansturing van het jeugdbeleid wordt vereenvoudigd, bestuurlijke drukte wordt verminderd.
- ❑ Minder bureaucratische last.
- ❑ Optimale besteding van financiële middelen  
Geld wordt ingezet waar de problemen het grootst zijn.
- ❑ Instrumenten zijn afgestemd op resultaatsturing  
Resultaten van beleid worden getoetst op effectiviteit.
- ❑ Horizontale verantwoording  
Er wordt primair verantwoording afgelegd aan de klant in plaats van aan de rijksoverheid.
- ❑ Voortborduren op in gang gezette ontwikkelingen  
Maatregelen sluiten aan op ontwikkelingen vanuit de basis.

### 1.3 Provinciaal beleidskader

In het Beleidskader Jeugd 2005 - 2008 streeft de Provincie Noord Brabant naar het tot stand brengen van een samenhangende, sluitende en vraaggeoriënteerde infrastructuur voor het jeugdbeleid. De Provincie heeft met name de verantwoordelijkheid voor de geïndiceerde Jeugdzorg en heeft de regiefunctie als het gaat om samenhang tussen de beleidsterreinen jeugd welzijn, onderwijs, jeugdgezondheidszorg en jeugdzorg tot stand te brengen. Gemeenten zijn verantwoordelijk voor de voorliggende voorzieningen aan de jeugdzorg.

Relevant voor het beleid is de aansluiting tussen lokaal en provinciaal jeugdbeleid. Daarom is in de regio Midden Brabant op 12 april 2007 het convenant "jeugdbeleid en jeugdzorg regio Midden Brabant" ondertekend met als hoofddoelstelling *de aansluiting te realiseren tussen het lokaal preventief jeugdbeleid en het jeugdzorgbeleid van de provincie*. In het convenant is opgenomen dat de gemeente Goirle, in overleg met de provincie, de komende jaren komt tot een verbeteragenda.

Onderwerpen van de verbeteragenda zijn:

- De versterking van de informatiepositie van alle geledingen ( gemeente, provincie en Bureau Jeugdzorg);
- Professionalisering van de vroegsignalering;
- De aansluiting van Bureau Jeugdzorg en de lokale netwerken;
- Zorgcoördinatie;
- Efficiency indicatiestelling;
- Ontwikkeling van Centra voor Jeugd en Gezin;
- Nazorg/ doorgaande lijn (tussen geïndiceerde en niet geïndiceerde zorg)

Bovendien is de provincie samen met de Midden Brabantse gemeenten per 1 april gestart met het project 'Coördinatie lokale zorg aan jongeren met complexe meervoudige problematiek'. Dit project heeft als doel:

1. Invoering van het signaleringssysteem c.q. verwijzindex
2. Invoering van de coördinatie van zorg.

De daadwerkelijke implementatie van het project is in het voorjaar van 2008 en wordt regionaal gecoördineerd.

## 1.4 Gemeentelijk beleidskader

Het gemeentelijke kader voor het jeugdbeleid wordt gevormd door het Bestuursprogramma gemeente Goirle 2006-2010 en de in het verleden vastgestelde beleidsnotities op het terrein van onderwijs, jeugd, gezondheidszorg etc. Dit zijn de nota's 'Jeugdbeleid 2001-2003 Gemeente Goirle', 'Sluitende aanpak 06/0-12 jarigen' en 'Aansluiting lokaal jeugdbeleid – jeugdzorg'.

De gemeenteraad heeft in april 2007 de startnotitie en het plan van aanpak 'herijking jeugdbeleid' goedgekeurd. Daarin staan de volgende uitgangspunten vermeld:

### Uitgangspunten gemeenteraad:

- Op lokaal niveau gebeurt al veel voor de jeugd maar dit kan en moet nog beter
- Jeugdbeleid dient integraal te worden opgepakt (samenhangend beleid)
- Doelstellingen moeten zo mogelijk meetbaar zijn
- Het beleid dient breed te worden gedragen (participatie)
- Preventie als een van de speerpunten (ketenaanpak)
- Resultaten lopende projecten c.q. onderzoeken worden verwerkt
- Het gemeentebestuur wordt actief betrokken bij het traject.
- De nota sluit aan bij projecten zoals reeds ingang gezet (bestaand beleid).
- Er wordt rekenschap gegeven aan gewijzigde inzichten als gevolg van nieuwe wetgeving.
- De nota wordt samenhangend opgepakt. Jeugdbeleid is een zeer veelzijdig terrein en raakt hiermee zowel direct (o.a. onderwijsbeleid) als indirect (als onderdeel van) meerdere beleidsvelden (o.a. gezondheids – en veiligheidsbeleid).

- Naast lokaal beleid is binnen de herziene nota ook aandacht voor zowel regionale (provinciaal) als landelijke beleidsontwikkelingen (rijksbeleid).
- De nota sluit aan bij de behoeftes van zowel de jeugd en jongeren als de verenigingen actief met en/- of voor jeugd – en jongeren.
- Het jeugdbeleid wordt tot stand gebracht middels een actief participatietraject van jeugd en jongeren en instellingen c.q. verenigingen actief met en/ - of voor jongeren.

#### 1.4.1 Wet Maatschappelijke Ondersteuning (WMO)

De visie van de gemeente Goirle op het terrein van de Wmo is van groot belang voor het jeugdbeleid. Belangrijkste uitgangspunten hierbij zijn het betrekken van burgers (jong en oud) en “lokaal wat kan/ regionaal wat moet”.

De Wet Maatschappelijke Ondersteuning is ingevoerd per 1-1-2007. De WMO kent een 9-tal prestatievelden, waarbij het **tweede prestatieveld** specifiek gericht is op het voorkomen van problemen bij de opvoeding van jongeren. De formele wettekst van dit prestatieveld luidt: “Op preventie gerichte ondersteuning van jeugdigen met problemen met opgroeien en van ouders met problemen met opvoeden”. In dit prestatieveld zijn vijf basisfuncties ondergebracht op het terrein van gemeentelijk preventief jeugdbeleid:

- Informatie – en adviesfunctie
- Signaleren van problemen
- Toeleiding naar het hulpaanbod
- Licht pedagogische hulp
- Coördinatie van zorg.

Overigens is er ook een overlap met andere prestatievelden. Zo valt bijvoorbeeld jeugd en veiligheid voornamelijk onder prestatieveld 1: sociale samenhang en leefbaarheid van wijken en buurten.

De taken en verantwoordelijkheden binnen het samenhangend jeugdbeleid vallen niet alleen onder het wettelijke kader van de Wmo, maar ook onder de Wet op de Jeugdzorg, de Leerplichtwet en de Wet collectieve preventie volksgezondheid (Wcpv).

Het is evident dat de lokaal georganiseerde opvoed- en opgroei-ondersteuning enerzijds en de provinciaal georganiseerde geïndiceerde jeugdzorg anderzijds goed op elkaar moeten aansluiten. Deze aansluiting is onderdeel van de verbeteragenda zoals deze in samenspraak met de provincie is opgesteld.

#### 1.4.2 Leefmilieus

De levensloop van het kind is leidend voor de inrichting van het Goirlese jeugdbeleid. Het beleid moet de behoefte van het kind in elke levensfase volgen en niet andersom.

Getracht is deze notitie in te delen aan de hand van de belangrijkste leefmilieus waarbinnen kinderen opgroeien (conform Operatie Jong).

Dit zijn de volgende vier leefmilieus:

1. Opvang, educatie en werk;
2. Opvoeding, bescherming en veiligheid;
3. Gezondheidszorg;
4. Vrije tijd

## 2. Regierol gemeente

### 2.1 Stand van zaken

Momenteel is de gemeentelijke regie op het jeugdbeleid niet samenhangend. Verschillende beleidsterreinen (onderwijs, zorg, gezondheidszorg, veiligheid) hebben hun eigen beleidsontwikkeling en eigen afstemming met de partijen in Goirle. Veel partijen worden daardoor vaak benaderd door verschillende beleidsontwikkelaars. Op het gebied van de jeugd is inmiddels een wethouder voor Jeugd actief die verantwoordelijk is voor het samenhangend jeugdbeleid. Hiermee is de bestuurlijke afstemming met de andere velden (zorg, onderwijs, en veiligheid) echter nog niet volledig geborgd.

### 2.2 Verbetermogelijkheden

Bezien moet worden op welke manier de gemeente meer grip kan krijgen op de afstemming binnen het netwerk van het jeugdbeleid en de jeugdzorg. Een betere afstemming tussen de deeltherreinen is van groot belang. Hierbij gaat het niet alleen om organisatorische en inhoudelijke sturing, maar ook om financiële sturing.

Uitgangspunt moet zijn dat de gemeente vanuit één integraal beleidskader als ketenbeheerder (of netwerkbeheerder) optreedt. Hierdoor ontstaat voor de maatschappelijke partners duidelijkheid over wat de beleidskaders zijn, wie aanspreekbaar is op resultaten en wie binnen de gemeente bestuurlijke en ambtelijke aanspreekpunten vormen.

#### Randvoorwaarden

Voor de gemeentelijke regie op het jeugdbeleid kan een aantal randvoorwaarden worden benoemd:

- Een helder en aansprekend beleidskader voor het jeugdbeleid, waarin de ambities, mogelijkheden en beleidsprioriteiten zijn vastgelegd en waarbij partners in het veld weten wat zij van de gemeente mogen verwachten én wat de gemeente van de partners kunnen verwachten.
- Bestuurlijk draagvlak. Een bestuur én een ambtelijke organisatie die ervan doordrongen zijn dat jeugdbeleid een van de belangrijkste bestuurlijke opdrachten is.
- Maatschappelijk draagvlak. Er bestaat tussen de gemeente en de actoren in het veld overeenstemming dat de gemeente regisseur is én ook waarover de gemeente regie voert.
- Een goede informatiepositie, dat wil zeggen het hebben van kennis over de problematiek én de partners (het netwerk).

**Doel:**

Een duidelijke gemeentelijke regierol met betrekking tot de jeugdketen op basis van de bovengenoemde uitgangspunten.

### 3. Gegevens Jeugd

Onderstaande gegevens vormen een verkorte weergave van het inventarisatierapport 'Jeugd(voorzieningen) in Goirle' van K2 Brabants Kenniscentrum Jeugd, dat is bijgevoegd als bijlage.

#### 3.1 Vergelijking met andere gemeenten

Uit de *Jeugdmonitor 12 t/m 17 jaar* blijkt dat jeugdigen in Goirle slechts op een paar punten verschillen van de jeugdigen in heel Midden-Brabant.

- Lager percentage jongeren van niet-westerse allochtone afkomst (5% in Goirle versus 15% landelijk).
- Ouders zijn hoger opgeleid en hebben een hoger inkomen.
- Een iets positievere schoolbeleving.
- Hoger alcoholgebruik dan regionaal (36% drinkt niet versus 41% regionaal).
- De jongeren in Goirle gaan gemiddeld wat vaker uit dan hun leeftijdgenoten in de regio, vooral naar discotheken en popconcerten.
- Ze plegen niet meer strafbare feiten dan gemiddeld, maar denken wel wat lichter over strafbare feiten die door anderen gepleegd worden.
- Er zijn meer meldingen van kindermishandeling (0,5% in Goirle versus 0,44% landelijk)
- In Goirle zitten er meer kinderen in instituties, dit is echter te verklaren door de aanwezigheid van Kompaan in Goirle.
- Er zijn in Goirle meer tienermoeders, dit is te verklaren door de aanwezigheid van Huize de Bocht in Goirle.

Er zijn *geen* belangrijke verschillen op de volgende terreinen:

Vrijtijdsbesteding, ouders, vriendschap en seksualiteit, hulpvraag, jeugdzorg, voorzieningen in gemeente en veiligheid.

#### 3.2 Demografische gegevens

##### *Aantal jongeren*

In 2006 woonden in Goirle, op een bevolking van 22.146 inwoners, 6.307 jeugdigen in de leeftijd van 0 t/m 23 jaar (CBS, 2006). Daarmee is 28% van de bevolking jonger dan 24 jaar.

##### *Aantal kinderen uit eenoudergezinnen*

13% van de gezinnen met kinderen in Goirle in 2006 is een eenoudergezin. Landelijk lag het percentage eenoudergezinnen in 2006 op 17,8%. Van de 12 t/m 17 jarigen woont 8% in een eenoudergezin, bij jongere kinderen is dit percentage iets lager.

##### *Aantal laagopgeleide en werkloze ouders*

0,5% van de kinderen uit Goirle woont in een gezin zonder werkende ouder.

2% van de kinderen heeft laag opgeleide ouders (geen voortgezet onderwijs); hierin steekt Goirle gunstig af bij het gemiddelde in de regio en Brabant als geheel.

## 3.3 Opvang, Educatie en Werk

### 3.3.1 Educatie

#### *Spijbelen.*

14% van de 12 t/m 17 jarigen in Brabant spijbelt wel eens. In Goirle zijn met betrekking tot ongeoorloofd schoolverzuim op de basisschool in het schooljaar 2005-2006 vier gezinnen regelmatig onderwerp van gesprek geweest.

Bij leerlingen uit het voortgezet onderwijs en ROC ging het om 52 meldingen over 33 jongeren.

Jongeren beoordelen hun eigen schoolprestaties redelijk goed (79 op een schaal van 100), evenals de omgang met leraren (79). De omgang met klasgenoten wordt in het algemeen als zeer goed ervaren (90)."

#### *Voortijdig schoolverlaten*

Het percentage kinderen dat jaarlijks vroegtijdig de school verlaat wordt door het ministerie van OC&W geschat op 5,5% van het aantal scholieren. Het CBS houdt het op 7% over 2005. Het percentage jongeren (18 tot 24 jarigen) zonder startkwalificatie is hoger en wordt geschat op minimaal 16% (Bekkers et al, 2006).

Uit het Jaarverslag 2005-2006 van Leerplicht en RMC blijkt dat 14 op de groep van 1245 18 tot 23 jarigen, dit is 1,1%, vroegtijdig de school heeft verlaten. Het aantal schoolverlaters in Goirle is – gezien bovengenoemde en andere landelijke cijfers – betrekkelijk laag te noemen.

### 3.3.2 Werk

Elke maand komen het CBS en het CWI met cijfers rond werkloosheid. De daling van het aantal bij CWI ingeschreven jongeren zet onverminderd voort. Sinds januari 2004 is het aantal ingeschreven jongeren (landelijk) meer dan gehalveerd.

De werkloosheid onder jongeren uit de gemeente Goirle ligt met 1,6% werkloze jongeren onder het landelijk gemiddelde van 3,23% (Bron: kinderen in Tel 2007).

#### Doelen:

- Maatschappelijke deelname en zelfredzaamheid van jongeren
- Voorkomen van schoolverzuim
- Voorkomen van vroegtijdig schoolverlaten
- Voorkomen van jeugdwerkloosheid
- Voorkomen van schulden

## 3.4 Opvoeding, bescherming en veiligheid

### 3.4.1 Opvoeding

Uit landelijk onderzoek onder kinderen tot 12 jaar blijkt dat bij 15 % van de gezinnen opvoedkundige problemen spelen.

Problemen komen meer voor in gezinnen met sociaal zwakkere maatschappelijke posities, zoals niet-westerse gezinnen, gezinnen onder de armoedegrens, ouders met een lage opleiding, alleenstaande ouders. Al deze



gezinnen kennen meer opvoedproblemen dan andere gezinnen, maar de kans daarop neemt met name toe als meerdere van deze kenmerken tegelijkertijd voorkomen in één gezin.

Uit de Brabantse jeugdmonitor blijkt dat 95% van de Midden-Brabantse jongeren het thuis (heel) leuk vindt en dat zij de relatie met hun ouders overwegend als goed beoordelen. Jongeren op het VMBO, uit eenoudergezinnen en van allochtone afkomst zeggen een minder goede relatie met hun ouders te hebben.

### 3.4.2 Bescherming

Met bescherming wordt hier bedoeld bescherming van het kind, in het verlengde van zorg en hulp bij opvoeding. Bureau Jeugdzorg vervult beide taken op indicatie.

Onderstaand overzicht geeft aan dat aan het einde van 2006 42% van de cliënten van Bureau Jeugdzorg jeugdbescherming betrof.

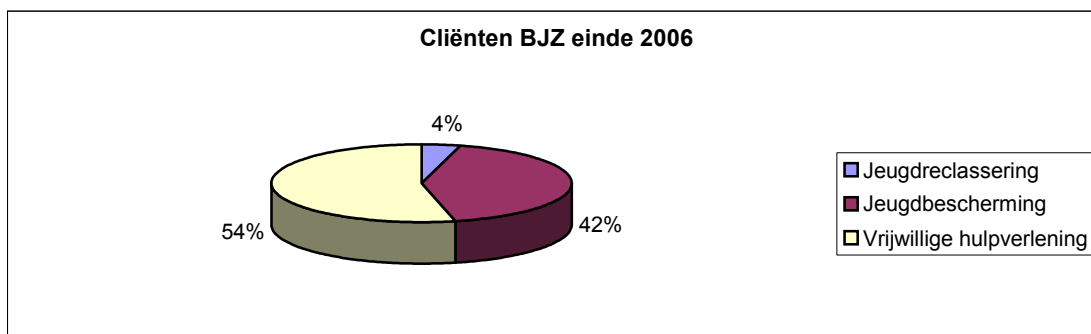


Fig. 2 Hulpverlening van cliënten Bureau Jeugdzorg Midden Brabant, december 2006

### *Kindermishandeling*

Uit het gegevensbestand van 'Kinderen in Tel 2007 (gegevens 2005), blijkt dat het aantal meldingen kindermishandeling in Goirle relatief hoog is. Goirle kent een percentage van 0,5% ten opzichte van een landelijk gemiddelde van 0,44%.

### 3.4.3 Veiligheid

#### *Veiligheidsgevoel*

In Midden-Brabant voelt 24% van de jongeren zich wel eens onveilig en is 28% het afgelopen jaar slachtoffer geworden van crimineel gedrag. In vergelijking met alle andere leeftijdsgroepen zijn jongeren vaker dader en slachtoffer van delinquent gedrag. Met het toenemen van de leeftijd stijgen de gevoelens van onveiligheid. Oudere jeugd is bovendien vaker dader én slachtoffer van regelovertredend gedrag. (GGD Midden-Brabant, 2004).

#### *Incidenten en Veroordelingen*

Uit gegevens van justitie blijkt dat er in 2006 53 veroordelingen van jeugdigen woonachtig in Goirle plaatsvonden. Uitgaande van 1 veroordeling per persoon is dit 0,8% van het totaal aantal Goirlese jongeren. Veel voorkomende misdrijven waren: mishandeling, diefstal, bedreiging, openlijke geweldpleging en beschadiging van goederen.

Zoals kan worden afgelezen in de onderstaande figuren worden de meeste incidenten veroorzaakt door jongens in de leeftijd van 17 en 18 jaar. Ook een klein aantal kinderen van slechts 11 jaar uit Goirle is verdacht van het begaan van een overtreding en /of misdrijf.

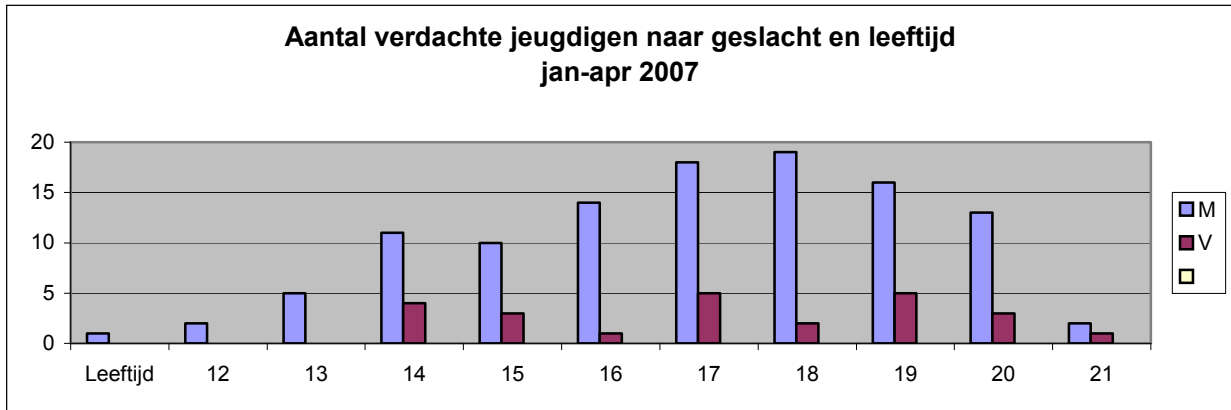


Fig. 3 Aantal verdachte jeugdigen naar geslacht en leeftijd.

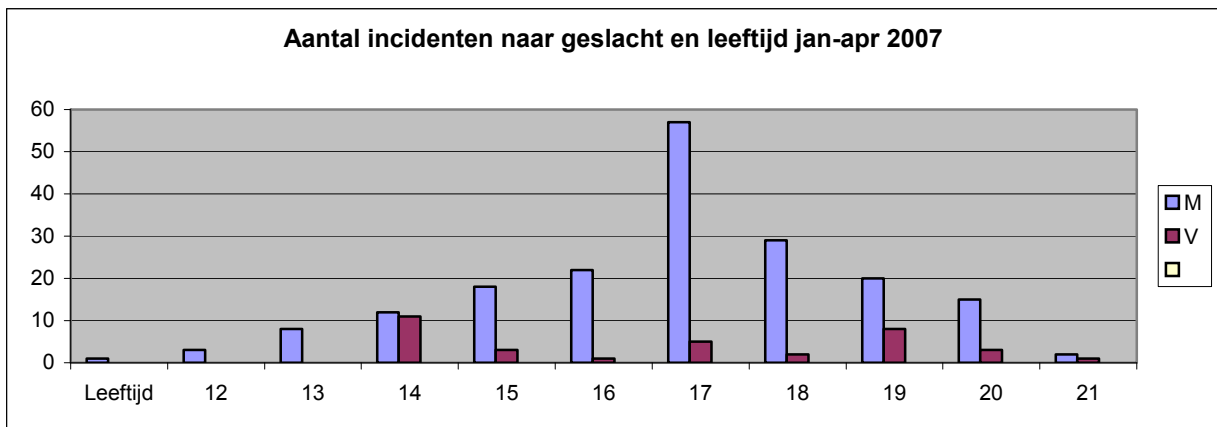


Fig. 4. Aantal incidenten naar geslacht en leeftijd.

### Taakstraffen

In 2006 zijn 25 jongeren uit Goirle verwezen naar bureau Halt, dat is iets minder dan 2% van alle 12 t/m 17 jarigen en net onder het Midden-Brabantse gemiddelde. De eerste maanden van 2007 geven een stijging te zien: tot en met april waren er al 18 verwijzingen (HALT, periodiek april 2007).

### Jeugdoverlast

Uit het rapport Veiligheidsanalyse Goirle (B&A groep, 2004) blijkt dat jeugdoverlast op dat moment één van de grootste knelpunten was. In het Integrale Veiligheidsprogramma 2005-2006 wordt melding gemaakt van maatregelen en voornemens.

Jongeren die regelovertredend gedrag vertonen, gebruiken vaker drugs en alcohol dan jongeren die dat niet doen. Bovendien spijbelen zij vaker (GGD Midden-Brabant, 2004).

### Reclassering

In 2005 hebben in Midden-Brabant meer dan 1.000 jongeren met de reclassering te maken gehad. In Brabant is in vergelijking met landelijke ontwikkelingen sprake van een relatief grote stijging binnen de jeugdreclassering. De ernst van de door jeugdigen gepleegde strafbare feiten neemt toe; de gemiddelde leeftijd van jeugdigen is lager en er is een groei van complexe (gezins)problematiek. Tegenwoordig valt ongeveer 25% van alle jongeren die jeugdreclassering opgelegd krijgen in de categorie zware jeugddelinquenten (Bekkers et al, 2006).

**Doelen:**

- Voorkomen van problemen bij de opvoeding door ouders/ verzorgers
- Voorkomen van gedragsproblematiek onder jongeren.
- Voorkomen van onveilige situaties voor kinderen op het gebied van geweld en verkeer
- Een gevoel van veiligheid voor jongeren en voor de omgeving

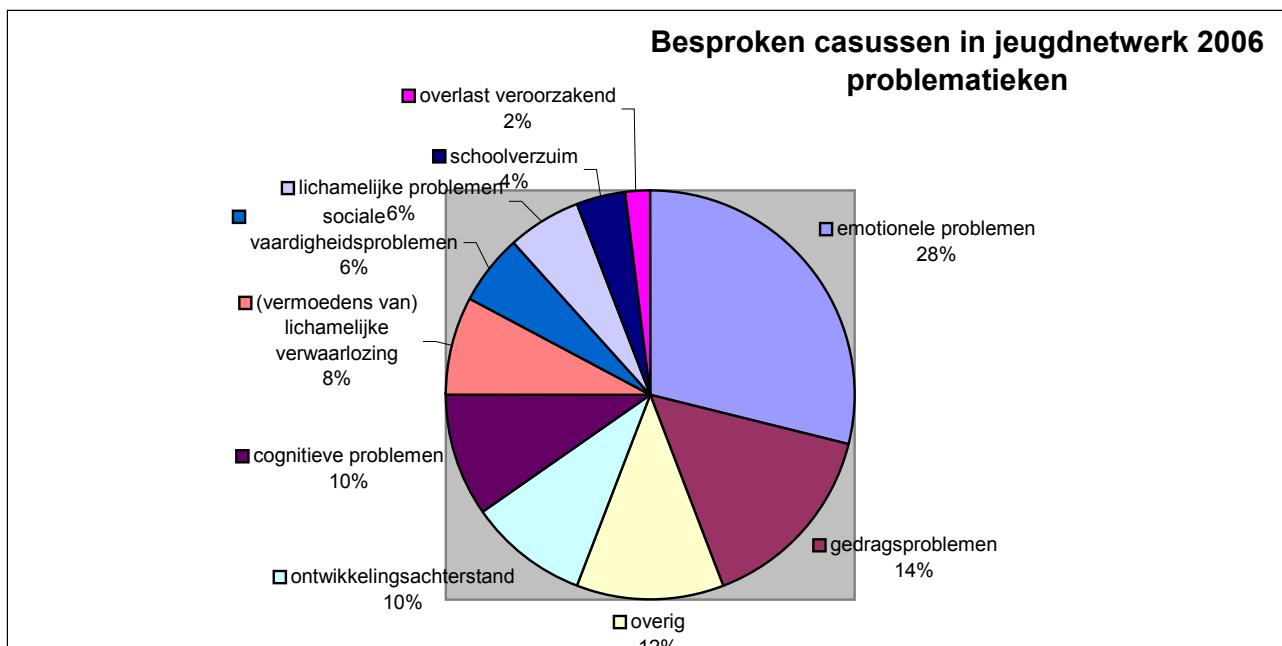
### 3.5 Gezondheidszorg

#### 3.5.1 Alg. gezondheidszorg

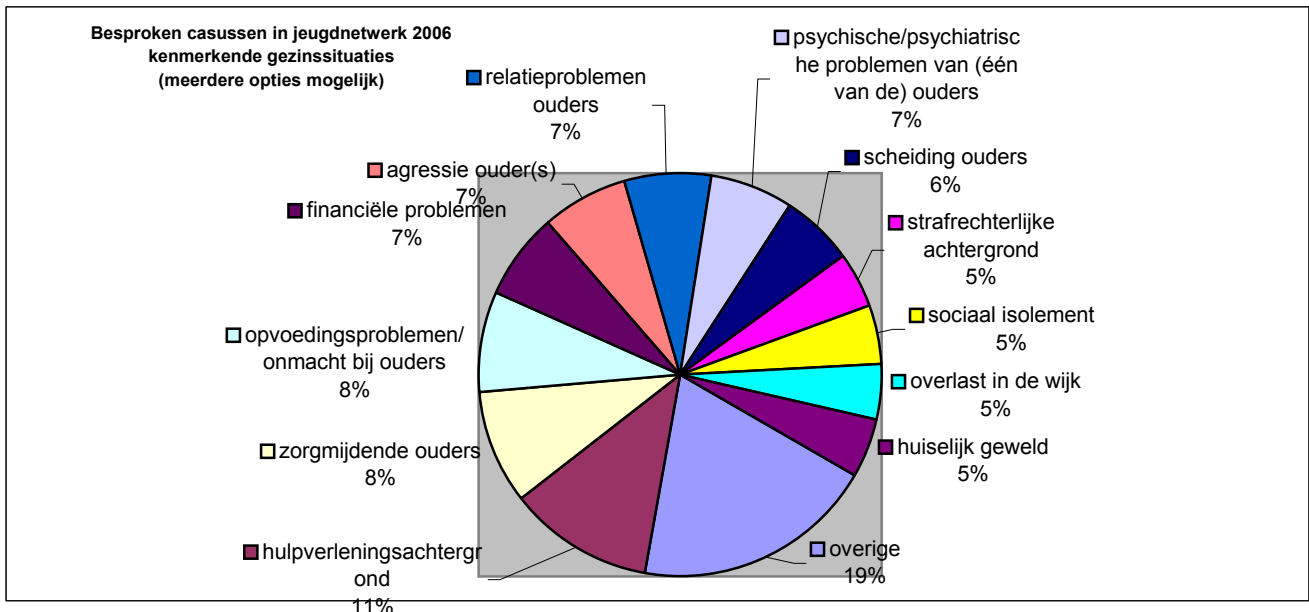
Per 1 januari 2007 waren 61 jeugdigen uit Goirle in zorg bij Brabantse jeugdzorgaanbieders en 4 jeugdigen stonden op een wachtlijst. Dat is ruim 1% van de 0 tot 20 jarigen. Over heel Brabant is het gemiddeld 0,75%. Er maken dus relatief veel jongeren uit Goirle gebruik van de jeugdzorg.

#### *Problematieken*

Uit gegevens van het netwerk jeugdhulpverlening 12- kan worden geconcludeerd dat m.b.t. tot de kinderen die zijn besproken in 2006 het gaat om de volgende problematieken:



Met betrekking tot hun gezinssituatie komt het volgende naar voren:



### 3.5.2 Psychosociale problemen

Uit een onderzoek (Zeijl e.a. 2005) naar de leefsituatie van 0-12 jarigen blijkt dat 4-8 % van de Nederlandse kinderen (n = 4776) aanzienlijke psychosociale problemen heeft. Opvallend is dat professionals in de JGZ deze problemen vaker signaleren (bij 11-28% van de kinderen) dan ouders zelf die in 4-6% van de gevallen problemen rapporteerden. Het SCP onderzoek laat ook zien dat jongens vaker psychosociale problemen hebben, evenals kinderen van ouders met een lagere opleiding en kinderen van jonge moeders.

Bij het ontstaan van psychosociale problematiek zijn er dikwijls meerdere factoren in het spel. Stressvolle gezinssituaties, psychische problematiek en gebrekkige opvoedingsvaardigheden van ouders vormen een belangrijke risicofactor voor het ontstaan van emotionele- en gedragsproblemen bij kinderen. Vrijwel altijd is er sprake van een wisselwerking van meerdere factoren (Blokland e.a. 2000). In het algemeen neemt met het ouder worden de omvang van de problematiek toe.

Uit de jeugdmonitor blijkt dat 4% van de 12 t/m 17 jarige Midden-Brabantse jongeren zich de laatste drie maanden een beetje tot erg somber gevoeld heeft: meisjes, oudere jongeren en jongeren met speciaal onderwijs het vaakst.

In het jaar 2005 waren er in Goirle 985 contacten met de jeugdgezondheidszorg, grotendeels in het kader van het Preventief Gezondheids Onderzoek op basisscholen en het voortgezet onderwijs. In 2,4% van de gevallen bleek nader onderzoek gewenst in verband met psychosociale problematiek. In 0,7% van de gevallen is om deze reden een doorverwijzing gerealiseerd. Dit percentage lijkt laag in vergelijking met de 4% Midden Brabantse jongeren tussen van 12 t/m 17 jaar.

#### *Pesten*

4% van de jongeren tussen de 12 en 17 jaar uit Goirle is het afgelopen jaar regelmatig gepest. Regionaal (regio Midden Brabant) liggen deze cijfers op 6%. Van de kinderen in de leeftijd van 4 tot 12 jaar wordt 0,6% regelmatig gepest op school tegenover een percentage van 0,3 regionaal.

Uit de jeugdmonitor blijkt dat jongens vaker pesten dan meisjes en leerlingen van het speciaal onderwijs vaker pesten dan leerlingen van andere schooltypes.

#### *Ongewenste seksuele ervaringen*

Uit de jeugdmonitor komt naar voren dat 5% van de jongeren uit Goirle een ongewenste seksuele ervaring heeft gehad; meisjes tweemaal zo vaak als jongens. Het gemiddelde regionale percentage is 4%.

#### 3.5.3 Genotmiddelen

Excessief alcoholgebruik, gebruik van hasj en wiet en gokgedrag komen vaker voor bij jongens dan bij meisjes. Met name de 16/17 jarigen gebruiken genotmiddelen en gokken. Het merendeel van de jongeren die genotmiddelen gebruikt en gokt volgt een opleiding op MBO-niveau. Mixdrankjes, zoals breezers, zijn zeer populair onder jongeren.

Hanggroepen en risicjongeren, waarbij volgens netwerkpartners en sleutelfiguren, risicogedrag met betrekking tot genotmiddelen plaatsvindt zijn: Skaters, Hardcoregroep, Straight Street Connection, diverse hanggroepen (7) in de gemeente en Mainframe.

#### *Alcohol*

Bijna zes op de tien jongeren in Goirle drinkt alcohol en één op de vijf drinkt zes glazen of meer op een weekenddag<sup>1</sup>. Uit de gehouden jeugdmonitor 2003 door de GGD in Goirle blijkt dat 59% van de jongeren zegt dat: "Zij in de afgelopen vier weken alcohol hebben gedronken", regionaal is dit percentage 54%.



#### *Roken*

Roken is een van de belangrijkste gezondheidsbedreigingen. Volgens de kernboodschappen voor lokaal beleid van de GGD wijkt het percentage rokers in de regio Hart voor Brabant ad. 10% ongunstig af van het landelijke gemiddelde ad. 8,5%. Ook het percentage sterfgevallen (op hogere leeftijd) wijkt in Goirle sterk ongunstig af van het landelijke gemiddelde. Goirle kent een sterfte van 93,1 op 10.000 inwoners per jaar terwijl dit landelijk 86,8 is.

#### *Cannabis*

6% van de jongeren, in de leeftijd van 12 tot en met 17 jaar, hebben in een periode van 4 weken hasj of wiet gebruikt. Regionaal is dit 5% (Bron: Jeugdmonitor).

#### *Overige drugs*

Het gebruik van XTC is in Goirle 1%, regionaal is dit 0,3%. Het gebruik van amfetamines en hallucinogene paddestoelen is in Goirle 0,3% en regionaal 0,2%. Het gebruik van cocaïne is in Goirle 0,4% en regionaal 0,1%.

---

<sup>1</sup> Gezondheid Telt! in Goirle, Kernboodschappen voor lokaal beleid 2006

Uit onderzoek uitgevoerd door Novadic-Kentron in 2006 komen de volgende cijfers:

Middel:	% zelf gebruikt in de afgelopen 12 maanden	regelmatig gebruik leeftijdgenoten
	(23 ondervraagden)	schatting
Alcohol	100	80%
Cannabis	100	50-60%
XTC	78,3	40%
Cocaine	73,9	30%
Ketamine	34,8	onbekend
Amfetamines	21,7	nihil
Paddestoelen	21,7	incidenteel
GHB	21,7	onbekend
Heroïne	-	onbekend

Fig. 5. Overzicht middelengebruik door Goirlese jeugd op hangplekken

Op het Mill Hill-college kwamen de volgende gegevens naar voren over middelengebruik:

Middel:	% zelf gebruikt in de afgelopen 12 maanden	regelmatig gebruik medestudenten
	(30 ondervraagden)	schatting
Alcohol	100	70-80%.
Cannabis	56,7	30-40%.
XTC	16,7	5-10%.
Cocaine	-	2-3%.
Ketamine	-	onbekend
Amfetamines	-	nihil
Paddestoelen	16,7	incidenteel
GHB	-	onbekend
Heroïne	-	onbekend

Fig. 6. Overzicht middelengebruik door Goirlese jeugd op het Mill Hill-college.

Op het Mill College wordt tijdens schoolfeesten in de onderbouw geen alcohol geschonken. In de bovenbouw wordt wel alcohol geschonken en wordt ook gerookt. Docenten houden tijdens de schoolfeesten toezicht. Er zijn weinig incidenten met alcohol- en ander druggebruik tijdens de schoolfeesten.

#### *Uitgaansgelegenheden voor jongeren*

In Goirle zijn diverse gelegenheden waar jongeren op stap kunnen gaan, zoals The Wiz, D'n Brands, 't Fust, de Linde en 't Kelderke. In deze gelegenheden wordt veel alcohol gedronken. In het jongerencentrum Mainframe wordt alcohol gedronken en geblowd.

#### 3.5.4 Overgewicht

Volgens de GGD Midden Brabant kampt één op de acht jongeren (12 t/m 17 jaar) in de regio Goirle met overgewicht. Kinderen uit Goirle tussen 2 en 11 jaar hebben iets meer overgewicht dan gemiddeld in de regio.

#### Doelen:

- Voorkomen van psychosociale problemen
- Voorkomen van pestgedrag
- Voorkomen van gebruik van genotmiddelen
- Voorkomen van overgewicht

## 3.6 Vrije tijd

Uit het landelijk onderzoek onder 0 t/m 12 jarigen blijkt dat kinderen georganiseerde en spontane activiteiten combineren en dat kinderen die lid zijn van een vereniging zich minder vervelen. 2% van de kinderen van drie jaar en ouder speelt bijna nooit buiten. Niet-westerse kinderen, kinderen die onder de armoedegrens leven en kinderen uit gezinnen waarvan de moeder een lagere opleiding heeft, spelen in het algemeen minder vaak buiten dan andere kinderen.

### 3.6.1 Sport

Volgens de jeugdmonitor is het aantal jongeren uit Goirle dat deelneemt aan een sportvereniging 76%. In Midden-Brabant sport gemiddeld 78% van de jongeren. Bijna een kwart van de jongeren in Goirle van 4 t/m 17 jaar sport minder dan 1 keer per week en voldoet daarmee niet aan de norm gezond bewegen. Deze



inactiviteit neemt toe met de leeftijd.

### 3.6.2 Deelname verenigingen

14% van de Midden-Brabantse jongeren is geen lid van een club of vereniging. Dit percentage is hoger bij jongeren met geringe financiële mogelijkheden, bij jongeren met minder vrienden en bij jongeren die aangeven dat er weinig mogelijkheden in de gemeente zijn om te sporten.

### 3.6.3 Mantelzorg

Mantelzorg is de term voor mensen die onbetaald zorgen voor een oudere, zieke of gehandicapte met wie zij een persoonlijke relatie hebben. Het gaat om onbetaalde zorg die meer is dan incidenteel een handje helpen. Er zijn in Nederland ook veel jonge mantelzorgers. Het is van belang om hier oog voor te hebben en ondersteuning te bieden om overbelasting te voorkomen.

#### Doelen:

- Een goede fysieke en geestelijke gezondheid van jongeren.
- Maatschappelijke deelname
- 90% van de jongeren doet aan sport
- Integratie van jongeren met een functiebeperking binnen het sport- en verenigingsleven
- Geen overbelasting van jonge mantelzorgers

### 3.7 Conclusies

Met betrekking tot leefmilieu 1 (opvang, educatie en werk) kan geconcludeerd worden dat het goed gaat met de jongeren uit de gemeente Goirle. Zij hebben een positieve schoolbeleving en spijbelen relatief weinig. De jeugdwerkloosheid ligt onder het landelijk gemiddelde.

Leefmilieu 2 ( opvoeding, bescherming en veiligheid) geeft aan dat 95% van de jongeren een goede relatie met zijn of haar ouders heeft. Het aantal jongeren dat in 2006 is veroordeeld of een taakstraf heeft moeten vervullen ligt onder het Midden-Brabantse gemiddelde. Wel neemt de ernst van de gepleegde misdrijven toe. Het aantal meldingen van kindermishandelingen ligt hoog in Goirle.

Leefmilieu 3 (jeugdgezondheidszorg) laat een wat minder positief beeld zien.

In vergelijking met andere gemeentes in Midden-Brabant maken veel jongeren uit Goirle gebruik van de jeugdzorg. Emotionele problemen en gedragsproblemen worden het meest behandeld binnen het netwerk jeugdhulpverlening. Het percentage jongeren met psychosociale problemen ligt relatief laag. Wel worden relatief veel kinderen regelmatig gepest op school. Ook het percentage jongeren dat te maken heeft gehad met ongewenste seksuele ervaringen ligt in vergelijking hoog. Bovendien wordt door de Goirlese jeugd in vergelijking met andere gemeentes veel gebruik gemaakt van alcohol en drugs.

Uit de gegevens binnen leefmilieu 4 (vrije tijd) blijkt dat het aantal jongeren dat deelneemt aan een sportvereniging 76% is en daarmee gemiddeld. Jongeren geven zelf aan dat ze vaker gebruik zouden willen maken van het jongerencentrum Mainframe.



## 4. Jeugdvoorzieningen

### *Goirle kindvriendelijke gemeente*

In Kinderen in Tel 2007 (met gegevens over 2005) heeft Goirle een overall ranking van 183 op de 458 Nederlandse gemeenten. Daarmee bevindt Goirle zich in de lage middenmoot (op 1 staat Rotterdam als minst kindvriendelijke gemeente, op 458 Rozendaal als beste). Goirle scoort op de 12 indicatoren<sup>2</sup> over het algemeen lager dan of vrijwel gelijk aan het landelijke gemiddelde. Goirle heeft minder werkloze jongeren, minder kinderen in achterstandswijken, minder achterstandsl leerlingen en meer speelruimte per kind dan gemiddeld over alle gemeenten.

De gemeente Goirle kent een rijk scala aan voorzieningen dat gericht is op jeugd.

### 4.1 Opvang, educatie en werk

#### 4.1.1 Opvang

##### Kinderopvang en buitenschoolse opvang

Opvang van kinderen onder de vier jaar van werkende ouders vindt plaats in kinderdagverblijven of bij gastouders. Kinderen tussen de 4 en 12 jaar kunnen voor, tussen en na school worden opgevangen in 'buitenschoolse opvang' (bso). Kinderen die behoren tot een doelgroep kunnen gebruik maken van een vergoeding voor kinderopvang, welke wordt uitgekeerd door de afdeling Sociale Zaken van de gemeente.

##### Maatschappelijke opvang

Binnen de gemeente vinden verschillende soorten van maatschappelijke opvang plaats. Zo kennen we voor de jeugd in crisissituaties maar ook voor langdurige opvang stichting Kompaan. Ook de pleegzorg en een medisch kleuterdagverblijf en medisch kindertehuis zijn binnen deze stichting vertegenwoordigd. Huize in de Bocht verzorgt de opvang van vrouwen met problemen en tienermoeders en het RIBW verzorgt het begeleid wonen van jongeren. Allen werken regionaal vanuit Goirle. Jongeren met verslavingsproblematiek worden voor opvang verwezen naar Traverse in Tilburg.

##### Woningen voor starters

Jongeren onder de 23 jaar die zelfstandig willen wonen in een huurwoning vallen onder een bijzondere regeling m.b.t. huurtoeslag. Zij komen alleen voor huurtoeslag in aanmerking wanneer ze een woning huren waarvoor maximaal € 350,- per maand huur gevraagd wordt. Dit betekent dat zij slechts aanspraak maken op verouderde woningen, aangezien redelijk nieuwe woningen vrijwel altijd een hogere huurprijs hebben. (Bron: woonstichting de Leijakkers).

Het aantal actief woningzoekenden jongeren onder de 23 jaar woonachtig in Goirle (ingeschreven bij woonstichting de leijakkers) is 68 (teldatum 30 juni 2007). Het aantal niet actief woningzoekenden is 145.

Ter vergelijking: de gemeente Rijen (16.199 inwoners tegenover 22.069 inwoners in Goirle) telt 33 actief zoekenden en 45 niet actief zoekenden.

---

<sup>2</sup> De indicatoren zijn: kindersterfte; zuigelingensterfte; percentage 12 t/m 21 jarigen met delict voor rechter verschenen; percentage werkzoekende werkloze jongeren (16 t/m 24 jaar); percentage 0 t/m 17 jarigen dat in instituties woont; percentage 0 t/m 17 jarigen dat in een achterstandswijk woont; percentage 0 t/m 17 jarigen dat in een uitkeringsgezin leeft; percentage meldingen van mishandeling 0 t/m 19 jarige kinderen; percentage 4 t/m 17 leerplichtige scholieren dat verzuimt; percentage 0 t/m 12 jarigen in het primair onderwijs met een leerling-gewicht groter dan 0; aantal 0 t/m 17 jarigen per hectare speelruimte; percentage tienermoeders (15 t/m 19 jaar)

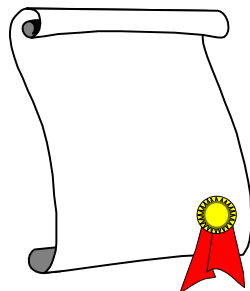
#### 4.1.2 Educatie

##### Brede school

Om te zorgen voor een laagdrempelig aanbod van opvang en educatie in de nabije omgeving wordt gewerkt aan de ontwikkeling van brede scholen. Het brede schoolconcept sluit aan bij verschillende lopende initiatieven en ontwikkelingen binnen de gemeente, zoals wijkgericht werken, lokaal jeugdbeleid en bevordering van samenhangend jeugd- en onderwijsbeleid. De gemeente ziet de brede school als een concept van integrale samenwerking tussen instellingen op het gebied van onderwijs, welzijn, sport en cultuur, in beginsel op het niveau van de wijken van de gemeente. Het gaat om een inhoudelijk samenwerkingsverband tussen meerdere partners in en rondom de school, dat zich richt op de specifieke wensen en behoeften van kinderen, ouders en de verdere omgeving. Daarbij is gezamenlijke huisvesting van de voorzieningen onder één dak een voordeel, maar geen voorwaarde. Op basis van de uitgangspunten in het visiedocument brede scholen wordt op dit moment bij voorrang gewerkt aan de totstandkoming van twee brede scholen, te weten Frankische Driehoek en Boschkens-Oost.

##### Leerplicht en voortijdig schoolverlaten

Om te voorkomen dat leerlingen die jonger zijn dan 23 jaar het onderwijs verlaten zonder startkwalificatie is een adequate registratie van schoolverlaters met/zonder diploma en het behaalde diplomaniveau van belang. Om deze gegevens te verkrijgen worden via het Regionale Meld- en Coördinatiepunt nauwe contacten onderhouden met onderwijsinstellingen voor voortgezet onderwijs en het beroepsonderwijs (met name het ROC). De verkregen gegevens worden nauwgezet geregistreerd. Voorts wordt in regionaal verband beleid ontwikkeld en uitgevoerd m.b.t. preventie van voortijdig schooluitval en terugleiding van voortijdige schoolverlaters naar het onderwijs. Het regiepunt Jongeren is hiervoor verder ontwikkeld en heet nu het Jongerenloket, dit is gevestigd in Tilburg. Met betrekking tot het basisonderwijs vindt de uitvoering van de leerplicht plaats binnen de gemeente Goirle. Om een goed inzicht te krijgen in verzuim en leerprestaties van kinderen, is het belangrijk dat de leerplichtadministratie op orde is.



##### Peuterspeelzaalwerk

Het peuterspeelzaalwerk is een belangrijk aandachtsgebied, waarbij ter wille van kwaliteitsbewaking en uniformering van beleid fusering van de vier bestaande peuterspeelzaalorganisaties heeft plaatsgevonden. Deze kwaliteitsslag dient nog verder te worden uitgewerkt, waarbij gekeken dient te worden naar de relatie met de kinderopvang en buitenschoolse opvang.

##### VVE

Het hebben van een taalachterstand heeft grote gevolgen voor de verdere schoolloopbaan en is een van de risicofactoren voor schooluitval. Het is daarom zeer lonend om voor- en vroegschoolse educatie (VVE) aan jonge kinderen aan te bieden om de taalachterstand in te lopen. In onze gemeente is een VVE-traject ontwikkeld bij de basisscholen waar de meeste kinderen met een zogenoemd schoolgewicht staan ingeschreven, te weten de basisscholen De Heibloem en De Wildert, alsmede bij peuterspeelzaal De Marmot. Tezamen voeren deze instanties, die inmiddels zijn gecertificeerd, het VVE-beleid uit.

### Leerlingenvervoer

Het huidige voorzieningenniveau van het leerlingenvervoer voldoet goed. Waar mogelijk zal verdergaande samenwerking met andere gemeenten worden bevorderd. Ter beheersing van de kosten vindt een oriëntatie plaats op gebundeld vervoer in regionaal verband.

### Huisvesting

Op basis van wettelijke en inhoudelijke ontwikkelingen is een integraal onderwijshuisvestingsplan voor de periode 2004-2011 (IHP) opgesteld. Dit plan fungeert als leidraad voor de uitvoering van het gemeentelijke onderwijshuisvestingsbeleid. Met schoolbesturen wordt overleg over dit beleid gevoerd. Voorts worden van gemeentewege meerjarenonderhoudsplannen opgesteld, zulks ter bevordering van adequaat en periodiek onderhoud aan schoolgebouwen.

### Lokaal Educatieve Agenda

Ter bevordering van integratie, het tegengaan van segregatie en het bestrijden van onderwijsachterstanden zal een Lokaal Educatieve Agenda (LEA) worden opgesteld. Deze LEA heeft als breder doel een verbindende schakel te vormen tussen het lokaal onderwijs(achterstanden)beleid en het jeugdbeleid. Behalve schoolbesturen en -directies zullen ook de partners uit het veld van het jeugdbeleid bij het opstellen van deze agenda worden betrokken.

### Volwasseneneducatie

Het gemeentelijk beleid inzake volwasseneneducatie is gericht op het vergroten van kennis en vaardigheden



zodat deelnemers (vanaf 18 jaar) beter sociaal en professioneel redzaam zijn.

Onderdeel van het volwassenenonderwijs is het VAVO, tweedekans onderwijs om alsnog een mavo, havo of vwo-diploma te halen.

De afgelopen jaren zijn de rijksmiddelen voor volwasseneneducatie gebundeld met de rijksmiddelen Wet Inburgering Nieuwkomers (WIN) en met name ingezet voor inburgeraars. Met de komst van de Wet Inburgering (WI) zijn beide geldstromen weer gescheiden. Voor de nieuwe inzet van middelen voor volwassenenonderwijs is binnen de regio Midden-Brabant een beleidsplan opgesteld. In dit beleidsplan worden nieuwe doelgroepen vastgesteld. Hierbij worden landelijke, regionale en lokale beleidsontwikkelingen op o.a. het gebied van jeugd, ouderen, Wmo en arbeid meegenomen.

#### 4.1.3 Werk

Het Centrum voor Werk en Inkomen (CWI) vervult een regionale functie en heeft speciale jongerenadviseurs in dienst voor het bemiddelen van jongeren naar werk. De afdeling Sociale zaken van de gemeente Goirle zorgt voor reïntegratie van (dreigende) langdurig werkloze jongeren die tot de doelgroep van Sociale zaken behoren. Sociale zaken werkt hierin samen met het Jongerenloket te Tilburg (voormalig Regiepunt Jongeren).

Het UWV is verantwoordelijk voor de vroeg arbeidsgehandicapte jongeren op het terrein van sociale activering en / of reïntegratie. Deze jongeren kunnen eventueel in aanmerking komen voor een Wajong-uitkering.

#### Doelen:

- Passende maatschappelijke opvang voor jongeren met problemen

- Voldoende woningen voor jongeren
- Een laagdrempelig aanbod van scholing en kinderopvang in de buurt.
- Jongeren blijven op langere termijn aan Goirle gebonden
- Maatschappelijke betrokkenheid van jongeren

## 4.2 Opvoeding, bescherming en veiligheid

### 4.2.1 Opvoeding

Professioneel jongerenwerk is een belangrijk middel bij het opgroeien van kinderen. Het jongerenwerk verzorgt activiteiten voor jongeren waarbij aandacht wordt besteed aan bijvoorbeeld jeugdparticipatie, normen en waarden, het gebruik van genotmiddelen en overlast.

#### Opvoedingsondersteuning

In het belang van de kinderen is het zeer belangrijk dat problemen bij de opvoeding door ouders /verzorgers worden voorkomen of in een vroeg stadium worden gesignaleerd en opgelost. Ouders kunnen voor kinderen in de leeftijd van 0-4 jaar terecht bij het consultatiebureau van Thebe jeugdgezondheidszorg, ouders van oudere kinderen kunnen hun algemene hulpvragen neerleggen bij de GGD. De GGD en Thebe kennen beiden een opvoedingsspreekuur en geven ook cursussen en voorlichting m.b.t. opvoeding. Thebe jgz verzorgt ook een regionale opvoedingstelefoon. Kompaan draagt zorg voor het Jongeren Informatie Punt (JIP), waarbij het erom gaat dat sociaal-maatschappelijke informatie toegankelijk gemaakt wordt voor jongeren, die daarnaar op zoek zijn, en die het hen mogelijk moet maken bepaalde beslissingen te nemen of tot handelen over te gaan. Voor de toegang tot geïndiceerde jeugdzorg kunnen ouders terecht bij bureau Jeugdzorg. Novadic-Kentron verzorgt specifieke opvoedingsondersteunende activiteiten met betrekking tot genotmiddelen.

### 4.2.2 Bescherming

#### Netwerk jeugdhulpverlening

Om de positie van kinderen te verbeteren, hen te beschermen en meer ontplooiingskansen voor hen te creëren is een jeugdnetwerk 12- gecreëerd. Een jeugdnetwerk is een multidisciplinair overleg van beroepskrachten die in hun dagelijks werk in aanraking komen met kinderen en/of hun ouders. Het is een samenwerkingsvorm die beroepskrachten in de voorziening sterker kan maken in het signaleren van problemen, het bespreken ervan en er iets aan doen. Het hoofddoel van de netwerken is het organiseren samenwerkingsprocessen middels individuele kindbespreking en collectieve preventie.

Voor de groep jongeren van 12 jaar en ouder bestaat een dergelijk netwerk nog niet. Hierdoor bestaat een groter risico dat deze jongeren tussen wal en schip raken en de noodzakelijke bescherming missen. Om ervoor te zorgen dat de zorgketens goed op elkaar aansluiten en er een aanbod is voor alle jongeren is het dus noodzakelijk dat ook de groep jongeren ouder dan 12 jaar middels een netwerk 12+ beschermd en doorgeleid wordt.

#### Steunpunt kindermishandeling

Kindermishandeling (geestelijk en fysiek) dient te allen tijden te worden voorkomen. Het steunpunt kindermishandeling is gevestigd in de Bocht in Goirle en heeft een regionale functie t.a.v. de melding van kindermishandeling en doorgeleiding naar de hulpverlening. Hoe meer mensen melden, hoe meer kinderen geholpen kunnen worden. Het is belangrijk dat professionals die werken met kinderen mishandeling leren te signaleren en zodoende meer kindermishandelingen in een vroeg stadium kunnen melden.

### 4.2.3 Veiligheid

Anders dan bij de overige onderwerpen zijn er geen voorzieningen waar je veiligheid kunt halen als je er te weinig van hebt. Wel kan getracht worden middels voorzieningen de veiligheid of het veiligheidsgevoel te vergroten.

#### Overtredingen

De politie van het team Leydal is werkzaam in Goirle en zorgt onder andere voor handhaving t.a.v. jeugdoverlast en -criminaliteit. Middels inzet van een wijkagent in Goirle wordt ook preventief gewerkt aan het voorkomen van problemen.

#### Bureau Halt

Jongeren die een overtreding begaan worden voor kleine criminaliteit doorgeleid naar bureau Halt voor het uitvoeren van een taakstraf. Voor ernstigere zaken worden jongeren vanaf 12 voorgeleid aan het Openbaar Ministerie. Halt Midden Brabant verzorgt voorlichting aan leerlingen van groep 8 van het basisonderwijs en de eerste twee klassen van het voortgezet onderwijs met als thema jeugd en criminaliteit. Ook verzorgt zij vuurwerklessen voor groep 8. Bureau Halt heeft ook aan doorverwijzingsfunctie. Met de komst van een netwerk jeugdhulpverlening 12+ in 2008 zou Bureau Halt hieraan ook deel moeten gaan nemen.

#### Overlast

Overlast door jongeren dient zoveel mogelijk beperkt te worden. Tweewekelijks vindt overleg plaats tussen gemeente (burgemeester) en politie waarbij het thema jeugdoverlast aan de orde komt.

#### Veilig verkeer

Omdat jongeren veel gebruik maken van de lokale infrastructuur dient deze zodanig te zijn ingericht dat jongeren, zoals iedere burger, hiervan op een veilige manier gebruik kunnen maken. De jeugdgemeenteraad heeft in 2007 het thema verkeersveiligheid tot belangrijkste onderwerp verkozen. In dat kader is een straatspeeldag en verkeersactie georganiseerd. Ook heeft in dit kader Veilig Verkeer Nederland een meting uitgevoerd naar de



door de jeugd aangegeven knelpunten.

#### Veiligheidshuis

Het veiligheidshuis richt zich op verdachten en slachtoffers van criminaliteit in het district Tilburg. In het veiligheidshuis werken 10 partners op het gebied van veiligheid met elkaar samen. Er wordt effectief en snel ingegrepen op criminaliteit en overlast doordat de partners ook fysiek bij elkaar zitten.

Niet alleen in strafzaken maar ook bij signalen over risico's bij jongeren (0 tot 18 jaar) komt het veiligheidshuis in actie. Het veiligheidshuis wil recidive voorkomen en terugdringen, passende hulp bieden aan slachtoffers en een goed informatiepunt zijn voor de partners in veiligheid.

#### Doelen:

- Geen jongeren tussen wal en schip
- Opvoedingsondersteuning is laagdrempelig en overzichtelijk voor ouders
- Sluitende signalerings- en samenwerkingsketen t.a.v. opvoedingsondersteuning
- Sluitende signalerings- en samenwerkingsketen t.a.v. bescherming middels realisatie van een netwerk jeugdhulpverlening 12+

- Sluitende signalerings- en samenwerkingsketen t.a.v. overlast door jongeren
- Deskundige vroegsignalering
- Verkeersveiligheid voor jongeren

### 4.3 Jeugd(gezondheids)zorg

#### Algemeen

De Wet Collectieve Preventie Volksgezondheid bestaat sinds 1989 en is geworteld in de Grondwet. Volgens artikel 22 van de Grondwet heeft de overheid de opdracht om de gezondheid van burgers te bevorderen.

Gemeenten moeten elke vier jaar een nota gemeentelijk gezondheidsbeleid vaststellen.

Gemeenten hebben de regietaak gekregen, omdat zij op lokaal niveau afstemming kunnen bevorderen tussen verschillende beleidsterreinen, instellingen en netwerken. Zo maakt Jeugdgezondheidszorg bijvoorbeeld deel uit van het brede lokale jeugdbeleid en ook van het gemeentelijke gezondheidsbeleid.

Gemeenten zijn verantwoordelijk voor de uitvoering van de preventieve zorg voor kinderen van 0 tot 19 jaar. De zorg voor de kinderen tot 4 jaar wordt uitgevoerd door de thuiszorgorganisatie Thebe. De zorg voor kinderen vanaf 4 jaar ligt bij de GGD. Voor wat betreft de geestelijke gezondheidszorg is de GGZ / Riagg uitvoerend orgaan. Therapeutische gezinsverpleging wordt uitgevoerd door Kompaan.

#### Schoolmaatschappelijk werk

Kinderen brengen de meeste tijd door op school. Wanneer kinderen problemen hebben (van allerlei aard) kunnen zij deze het beste uiten in een veilige, nabije omgeving zoals school. Een schoolmaatschappelijk werker voorkomt ergere problemen, leidt indien nodig kinderen door naar de juiste hulpinstanties, en is ontlastend voor de leerkrachten. Het schoolmaatschappelijk werk wordt momenteel alleen ingezet bij het voortgezet onderwijs. In het basisonderwijs in Goirle kennen we nog geen schoolmaatschappelijk werk.

#### Ongezond gedrag

Om de schadelijke gevolgen van het overmatig gebruik van genotmiddelen te verminderen en te voorkomen wordt door de GGD en Novadic-Kentron reeds voorlichting gegeven op basisscholen en het middelbaar onderwijs. Ook het jeugd- en jongerenwerk begeleidt jongeren bij het gebruik van genotmiddelen; de jongerenwerker geeft voorlichting en signaleert overmatig gebruik of risicogedrag.

#### Psychosociale problemen

Uit de jeugdmonitor blijkt dat jongeren in eerste instantie hulp zoeken bij hun ouders en daarna op school. Jongeren kunnen voor psychosociale problemen ook terecht bij de huisarts, de leerlingbegeleider van school, het schoolmaatschappelijk werk of het IMW, de GGD en GGZ, Novadic-Kentron, het AMK en Bureau Jeugdzorg. Een aantal hulpverleners blijkt een lage drempel te hebben voor jongeren: de leerlingbegeleiding van de school, de huisarts en de GGD-arts of verpleegkundige. De bekendheid van een aantal tweedelijns instanties waaronder Novadic-Kentron, AMK en Bureau Jeugdzorg is laag.

#### Doelen:

- Zorginstanties en –voorzieningen zijn bekend bij hulpvragers
- Laagdrempelige zorg gekoppeld aan andere kindgerichte voorzieningen en opvoedingsondersteuning
- Sluitende signalerings- en samenwerkingsketen inclusief coördinatie van zorg
- Deskundige vroegsignalering
- Geen jongeren tussen wal en schip

## 4.4 Vrije tijd

### Jongerenwerk

Het jongerenwerk verzorgt activiteiten voor jongeren waarbij aandacht wordt besteed aan bijvoorbeeld jeugdparticipatie, normen en waarden, het gebruik van genotmiddelen en het voorkomen van overlast. Veel activiteiten vinden plaats binnen het jongerencentrum Mainframe. Hier kunnen jongeren ook terecht zonder dat zij een activiteit bijwonen. Het jongerenwerk werkt daarnaast ook vindplaatsgericht, dat wil zeggen dat de jongerenwerker groepen jongeren benadert op de plaats waar deze zich bevinden.

Zowel het jongerenwerk als het jongerencentrum Mainframe behoren tot de stichting Jong, welke in 2007 de activiteiten heeft overgenomen van Stichting Jeugd en Jongeren Goirle Riel. Het jongerenwerk binnen de gemeente Goirle omvat één formatieplaats. Aangezien dit aantal uren maar ook de beheerdersfunctie van Mainframe zeer beperkt is, kan het jongerencentrum Mainframe nu niet vaker open zijn dan drie avonden per week. Gedurende het weekeinde is Mainframe gesloten.

Jongeren hebben behoefte aan ruimere openingstijden en meer activiteiten.

### Algemeen verenigingsleven

Goirle kent een groot aantal verenigingen op het gebied van sport, muziek, culturele vorming, carnaval, gezondheid en overige hobby's; fotografie, hobbyclubs, luchtvaart, dieren, geloof, literatuur, verzamelaars, volkstuinen en Gilde.

Geconcludeerd kan worden dat Goirle beschikt over een rijk verenigingsleven.

### Sport

Sport is een basisvoorziening. De gemeente acht zich verantwoordelijk om een bijdrage te leveren aan de instandhouding van een basisaanbod van sportvoorzieningen. Dat doet zij in eerste instantie door het instandhouden van een groot aantal sportaccommodaties dat voor alle inwoners toegankelijk is. De gemeente ziet voor zichzelf een verantwoordelijkheid om sport / bewegen door inwoners in het algemeen en door doelgroepen in het bijzonder, te ondersteunen en te bevorderen. De deelname van jeugd aan sportclubs wordt gewaardeerd middels de jeugdsportsubsidie, welke aan verenigingen met jeugdleden wordt verstrekt.

Uit onderzoek<sup>3</sup> is gebleken dat 71% van de verenigingen uit Goirle die zaalruimte huren binnen de sporthallen geen jeugdleden telt.

### Jeugdgemeenteraad

De jeugdgemeenteraad is een orgaan ter stimulering van de jongerenparticipatie en politieke bewustwording; het zorgt ervoor dat jongeren bekend raken met de democratische overheidsstructuur en dat zij betrokken worden bij vraagstukken die spelen onder de jeugd binnen de gemeente Goirle.

### Mantelzorg

Met ingang van 1 januari 2008 wordt in de gemeente Goirle een mantelzorgconsulent aangesteld die een belangrijke taak heeft in de begeleiding en ondersteuning van mantelzorgers en hun familie. Deze mantelzorgconsulent is in dienst van De Twern.

---

<sup>3</sup> Markt- en exploitatieanalyse van de gemeentelijke sporthallen, gemeente Goirle mei 2007.



Fig. 3. Jeugdgemeenteraad in actie

**Doel:**

- 90% van de jongeren sport
- 50% van de verenigingen die zaalruimte huren binnen de sporthallen telt jeugdleden
- Voldoende jeugdactiviteiten binnen de sportverenigingen
- Voldoende activiteiten voor jongeren door het jongerenwerk
- Ruimere openingstijden voor het jongeren centrum Mainframe
- Maatschappelijke deelname en zelfredzaamheid

## 4.5 Conclusies

Leefmilieu 1 (opvang, educatie en werk) laat zien dat de gemeente Goirle een rijk scala kent aan voorzieningen voor (maatschappelijke) opvang.

Met betrekking tot de woningmarkt kan geconcludeerd worden dat er krapte heerst in het aanbod van betaalbare huurwoningen voor jongeren onder de 23 jaar.

Leefmilieu 2 laat zien dat Goirle een aantal voorzieningen kent voor opvoedingsondersteuning maar dat hierin weinig samenhang zit.

Het aanbod aan voorzieningen op het terrein van leefmilieu 3 (jeugdgezondheidszorg) is erg groot. Een aantal regionale instellingen is gehuisvest in Goirle.

Ook binnen leefmilieu 4 (vrije tijd) zien we een groot aantal verenigingen en stichtingen waarvan door jongeren gebruik kan worden gemaakt. Door jongeren wordt aangegeven dat jongeren centrum Mainframe te beperkte openingstijden kent.



## 5 Van doelstelling naar resultaat

De gegevens uit de voorliggende hoofdstukken vormen de basis van waaruit nieuw beleid wordt ontwikkeld. Hierbij gaan we uit van het uitgangspunt dat wat goed gaat ongewijzigd wordt voortgezet. Zaken die minder goed verlopen krijgen de prioriteit bij de uitvoering, dit wordt aangeduid met prioriteit hoog. De aanbevelingen die een hoge prioriteit krijgen zijn onderstreept in het onderstaande hoofdstuk.

### 5.1 Regierol gemeente

Doel	Prioriteit
Een duidelijke gemeentelijke regierol met betrekking tot de jeugdketen	Hoog

Aanbeveling:

- Organiseren van de gemeentelijke regierol in de jeugdketen op basis van de uitgangspunten zoals die geformuleerd zijn in hoofdstuk 2.
- Het bevorderen van de informatievoorziening aan jongeren en jongerenvoorzieningen c.q organisaties.

### 5.2 Opvang, educatie en werk

Doel	Prioriteit
Maatschappelijke deelname en zelfredzaamheid van jongeren	
Voorkomen van schoolverzuim	Hoog
Voorkomen van vroegtijdig schoolverlaten	Hoog
Voorkomen van jeugdwerkloosheid	
Voorkomen van schulden	
Passende maatschappelijke opvang voor jongeren	
Voldoende betaalbare woningen voor jongeren	Hoog
Een laagdrempelig aanbod van scholing en kinderopvang in de buurt.	Hoog
Jongeren blijven op langere termijn aan Goirle gebonden	

Aanbevelingen:

- Onderzoek uitvoeren naar de mogelijkheid tot het uitvoeren van Maatschappelijke (leer-) stages voor leerlingen in het voortgezet onderwijs.
- Digitaliseren, beheren en sturen op de leerplichtadministratie 12-
- Investeren in schuldhulpverlening inclusief budgetteringscursussen, eventueel ingebouwd in centrum voor jeugd en gezin.
- Brede school ontwikkeling, incl. vrijetijdsvoorzieningen, in combinatie met centrum voor jeugd en gezin.
- Onderzoek uitvoeren naar de mogelijke oplossingen voor het tekort aan betaalbare woningen voor jongeren onder de 23 jaar.

### 5.3 Opvoeding, bescherming en veiligheid

Doel	Prioriteit
Voorkomen van problemen bij de opvoeding door ouders/ verzorgers	
Voorkomen van gedragsproblematiek onder jongeren.	

Voorkomen van onveilige situaties voor kinderen op het gebied van geweld en verkeer	Hoog
Een gevoel van veiligheid voor jongeren en voor de omgeving	
Geen jongeren tussen wal en schip	Hoog
Opvoedingsondersteuning is laagdrempelig en overzichtelijk voor ouders	
Sluitende signalerings- en samenwerkingsketen opvoedingsondersteuning	
Sluitende signalerings- en samenwerkingsketen t.a.v. bescherming	Hoog
Sluitende signalerings- en samenwerkingsketen t.a.v. overlast	
Deskundige vroegsignalering	

#### Aanbevelingen:

- Laagdrempelig maken van opvoedingsondersteuning middels website en opvoedtelefoon
- Invoeren Triple P (Postief Pedagogisch Programma); een model voor opvoedingsondersteuning
- Uitbreiden vroegsignalering: Het is belangrijk dat ouders, professionals die met kinderen werken en eventueel ook vrijwilligers die met kinderen werken de eerste signalen van problemen kennen en de weg weten naar hulpverlenende instanties.
- Stimuleren van de-individualisatie van opvoeding middels implementatie van huisbezoeken door onderwijzers en wijkverpleegkundigen.
- Implementeren verwijzindex ter ondersteuning van het proces van signalering en toeleiding tot hulp. Het systeem van de Verwijsindex is een hulpmiddel dat samenwerking bevordert en langs elkaar heen werken voorkomt. De Verwijsindex brengt risicosignalen van hulpverleners bij elkaar en informeert hen over elkaars betrokkenheid bij de jeugdige.
- Implementeren Elektronisch Kind Dossier om de informatievoorziening rondom kinderen en gezinnen in de toekomst te versterken.
- Centrum voor jeugd en gezin ontwikkelen inclusief frontoffice opvoedingsondersteuning in relatie met brede school
- Jongerenwerk (ook vindplaatsgericht) inzetten als preventiemiddel m.b.t. geweld en overlast, en als middel voor vroegsignalering
- Integraal veiligheidsplan ontwikkelen waarin het thema jeugd een prominente rol speelt
- Implementeren netwerk jeugdhulpverlening 12+; een zodanig vangnet creëren voor kinderen van alle leeftijdscategorieën en voor alle soorten problematiek.

#### 5.4 Jeugd(gezondheids)zorg

Doel	Prioriteit
Voorkomen van psychosociale problemen	
Voorkomen van pestgedrag	
Voorkomen van gebruik van genotmiddelen	Hoog
Voorkomen van overgewicht	Hoog
Zorginstanties en –voorzieningen zijn bekend bij hulpvragers	
Laagdrempelige zorg gekoppeld aan andere kindgerichte voorzieningen en opvoedingsondersteuning	
Sluitende signalerings- en samenwerkingsketen inclusief coördinatie van zorg	Hoog
Deskundige vroegsignalering	Hoog
Geen jongeren tussen wal en schip	Hoog

#### Aanbevelingen:

- Deskundigheidsbevordering van vroegsignalering; Het is belangrijk dat ouders, professionals die met kinderen werken en eventueel ook vrijwilligers die met kinderen werken de eerste signalen van problemen kennen en de weg weten naar hulpverlenende instanties.
- Onderzoek uitvoeren naar de mogelijkheden tot ondersteuning van verenigingen m.b.t. participatie van jongeren met gedragsproblemen of jongeren met een functionele beperking
- Onderzoek uitvoeren naar het gebruik van nieuwe media; hulpverlenende instanties kunnen nieuwe media zoals internet gebruiken voor informatievoorziening aan jeugd. Dit is vooral van belang voor jongeren die in eerste instantie anoniem willen blijven.
- Centrum voor jeugd en gezin waarin zorg is geïntegreerd, met een regierol voor de gemeente
- Implementeren van de verwijzindex en het Elektronisch Kind Dossier
- Uitbreiden van de integrale en planmatige preventie op het gebied van overgewicht en genotmiddelen, ook voor jongeren met een functiebeperking.
- Uitbreiding formatie jongerenwerk en meer openingsuren voor mainframe; als preventiemiddel voor het gebruik van genotmiddelen, pestgedrag en andere gedragsproblematiek
- Invoeren schoolmaatschappelijk werk voor basisonderwijs als preventiemiddel voor gedragsproblematiek en psychosociale problemen, ontlasting van leerkrachten en voor een betere samenwerking tussen onderwijs en jeugdzorg. Bovendien is het een laagdrempelige toegang voor leerlingen tot de zorg
- Implementeren buurtregie
- Implementeren van een netwerk 12+: een zodanig vangnet creëren voor kinderen van alle leeftijdscategorieën en voor alle soorten problematiek.

## 5.5 Vrije tijd

Doel	Prioriteit
Maatschappelijke deelname	
Zelfredzame jongeren, ook die met een functiebeperking	Hoog
90% van de jongeren sport	
50% van de verenigingen die zaalruimte huren binnen de sporthallen telt jeugdleden	
Geen overbelasting van jonge mantelzorgers	
Voldoende jeugdactiviteiten binnen de sportverenigingen	
Voldoende activiteiten voor jongeren door het jongerenwerk	Hoog
Ruime openingstijden voor het jongerencentrum Mainframe	Hoog
Integratie van jongeren met een functiebeperking binnen het sport- en verenigingsleven	

### Aanbevelingen:

- Uitbreiding jongerenwerk; ter stimulering van jongeren (ook die met een functiebeperking) om deel te nemen aan het verenigingsleven
- Uitbreiding van de openingstijden en activiteiten mainframe; het jongerenwerk organiseert veel activiteiten voor jongeren.
- De mantelzorgconsulent heeft bijzondere aandacht voor jongeren onder de 23 jaar.
- Stimulering van vrijwilligerswerk door jongeren
- Onderzoek uitvoeren naar de mogelijkheid tot het uitvoeren van naschoolse sportactiviteiten op scholen of bij sportclubs.

- Onderzoek uitvoeren naar de mogelijkheden van sportverenigingen voor uitbreiding jeugd sportactiviteiten (in samenwerking met jongerenwerk, verenigingen en scholen), ook voor kinderen met een functiebeperking.

Bijlage 1 geeft een schematische weergave van de aanbevelingen, onderverdeeld in projectteams en uitgezet voor de jaren 2008 en 2009.

## 6. Financiering

De bovengenoemde aanbevelingen zullen gefaseerd worden uitgevoerd over de periode 2008-2010. Hiervoor zullen de verschillende projectteams (waarover u meer kunt lezen in het volgende hoofdstuk (7), aanpak en resultaat) in 2008 voorstellen doen.

De aanbevelingen die een hoge prioriteit hebben worden met ingang van 2008 ingevoerd of uitgevoerd, indien hiervoor via begroting en / of meerjarenbegroting middelen beschikbaar gesteld worden.

Voor aanbevelingen die gedaan worden in de trant van 'het onderzoeken van' worden geen kosten berekend, aangezien ervan wordt uitgegaan dat dit binnen de huidige taakstellingen kan plaatsvinden. Ook de aanbeveling m.b.t. de leerplichtadministratie kan zonder meerkosten worden uitgevoerd. De aanbevelingen t.a.v. de regierol van de gemeente en de leerplichtadministratie passen binnen de formatie van de beleidsmedewerkers van de afdeling Welzijn van de gemeente Goirle.

Het onderstaande overzicht geeft de kosten aan van het implementeren van de overige aanbevelingen met hoge prioriteit:

Leef- milieu	Aanbeveling	Kosten 2008
1.	Brede School Frankische Driehoek en Boschkens Oost (coördinatie en aanjaagbudget)	€ 25.000
2 en 3.	Invoering verwijzindex (budget voor aanschaf registratiesysteem) <sup>4</sup>	€ 11.811
2 en 3.	Deskundigheidsbevordering vroegsignalering (budget voor opleiding) <sup>5</sup>	€ 5.000
2 en 3.	Netwerk jeugdhulpverlening 12+ (budget voor coördinatie) <sup>5</sup>	€ 12.000
3.	Schoolmaatschappelijk werk in het basisonderwijs (budget voor schoolmaatschappelijk werker)	€ 12.355
4.	Uitbreiding formatie jongerenwerk (uitbreiding met 1 fte)	€ 49.000
4.	Uitbreiding formatie beheer Mainframe (uitbreiding met 25 uur p.w)	€ 25.000
4.	Uitbreiding activiteiten jongerenwerk	€ 8.000
<b>Totaal kosten</b>		<b>€ 148.166,-</b>

<sup>4</sup> Door de gemeente Goirle is een subsidieaanvraag ingediend t.b.v. coördinatie lokale zorg bij de provincie Noord Brabant. Na toekenning hiervan is reeds gestart met de omgevingsanalyse.

De verwijzindex dient als registratiesysteem voor de jeugdzorg maar ook voor buurtregie.

<sup>5</sup> Middels ondertekening van het convenant aansluiting jeugdbeleid en jeugdzorg Regio Midden Brabant voor de periode 2007 tot en met 2010 heeft de gemeente Goirle zich verplicht aan de inzet van algemene voorzieningen voor jeugdigen bij het vroegtijdig signaleren van problemen en het voorzien in niet-geïndiceerde jeugdzorg. Het betreft:

1. Het verstrekken van informatie over opvoeden en opgroeien en het bieden van opvoedingsondersteuning
2. Signaleren van problemen door voorliggende voorzieningen in het lokale jeugdbeleid zoals jeugdgezondheidszorg, onderwijs, kinderopvang en alg. maatschappelijk werk
3. Het organiseren van toegang tot het (gemeentelijk) hulpaanbod
4. De pedagogische hulp (advisering en lichte hulpverlening)
5. De coördinatie van zorg op lokaal niveau (waaronder gezinscoaching)

## 7. Aanpak en evaluatie

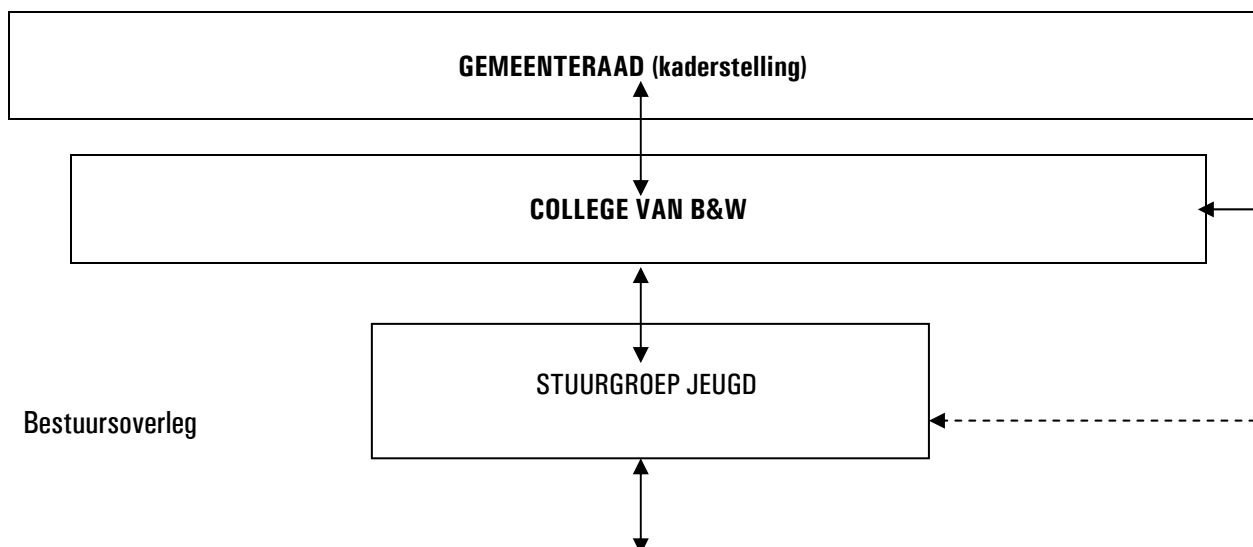
Beleid is geen doel op zich, maar een middel om gewenste doelen te bereiken. Het is daarom belangrijk door middel van evaluaties te beoordelen of beleid het gewenste resultaat oplevert. Deze nota is een kadernota waarin wordt aangegeven wat de speerpunten op het gebied van jeugdbeleid zijn.

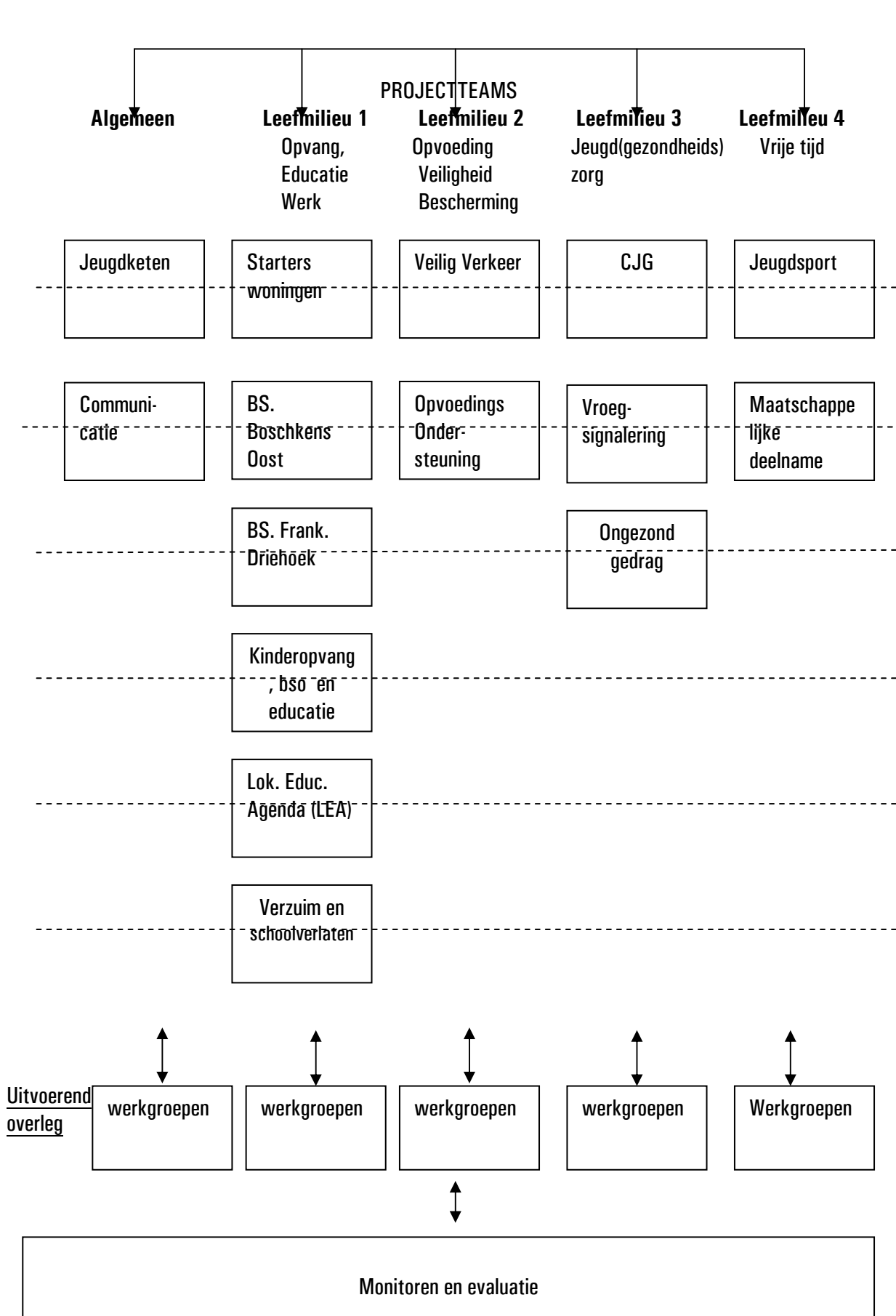
Niet alle speerpunten kunnen direct aangepakt worden. Veelal zullen projecten uitgevoerd moeten worden door andere organisaties dan de gemeente. Hiervoor is een goed contact met de in de jeugdsector werkende instanties een voorwaarde. Als eerste zullen deze contacten versterkt moeten worden en een wederzijdse vertrouwensbasis moeten worden gecreëerd.

### 7.1 Overlegstructuur

De opbouw van de overlegstructuur aangaande jeugd 0-23 jaar in de gemeente Goirle is gebaseerd op de verschillende verantwoordelijkheden van bestuurders, leidinggevenden en uitvoerende medewerkers van instellingen uit de sectoren welzijn, zorg en onderwijs:

1. Een gemeentebrede Stuurgroep Jeugd; een beleidsvoorbereidend en binnen de door de raad vastgestelde kaders besluitvormend en voorwaarden scheppend orgaan
2. Meerdere projectgroepen, zoals bv. projectgroepen Brede School Frankische Driehoek, Boschkens-Oost, Centrum voor Jeugd en Gezin): een sturend en voorwaarden scheppend orgaan voor diverse projecten. De projectgroepen zijn hetzij gemeentebreed, hetzij voor een of meer wijken verantwoordelijk voor de ontwikkeling en aansturing van het beleid.
3. Een of meerdere werkgroepen: verantwoordelijk voor de dagelijkse organisatie en uitvoering van het afgesproken beleid in de praktijk.





## 7.2.1 Stuurgroep Jeugd

### Taken

De rol van de Stuurgroep Jeugd is die van een beleidsvoorbereidend en binnen de door de raad vastgestelde kaders besluitvormend en voorwaarden scheppend orgaan.

De taken, verantwoordelijkheden en de werkwijze zijn:

- het bewaken en actualiseren van door de raad vastgestelde ambities en beleidskaders op het hele terrein van onderwijs, jeugd welzijn en jeugd(gezondheids)zorg;
- het prioriteren en faseren van doelen en inspanningen
- het bewaken van de kaders voor activiteitenplannen
- het jaarlijks opstellen van een activiteitenplan
- het door medewerkers uitvoeren van werkzaamheden binnen de projecten faciliteren
- het afstemmen van de verschillende beleidsprocessen ten aanzien van jeugd in de gemeente, bv. lokaal educatieve agenda, onderwijsachterstanden, jeugd(gezondheids)zorg, WMO prestatieveld 2 (opvoeden en opgroeien), VVE, Centrum Jeugd en Gezin. Tevens het bijhouden van de ontwikkeling en voortgang van deze processen;
- het toetsen van nieuwe initiatieven op hun bijdrage aan de vastgestelde ambities
- het bijstellen van het beleid op basis van monitoring en evaluatie van de resultaten
- het uitbrengen van advies m.b.t. de aanwending van relevante budgetten
- het verzorgen van voortgangsrapportages aan het college van B&W
- de stuurgroep is verantwoordelijk voor het draagvlak;
- de verdere lijn uitzetten van het inhoudelijke programma, uitgaande van de geformuleerde en onderschreven kaders en ingebed in wat er speelt en leeft in de wijk;
- het creëren van de randvoorwaarden voor de ontwikkeling en uitwerking van de brede school;
- het zorgdragen voor de financiën, de inzet van menskracht en activiteiten en het gebruik van de ruimten in het kader van de brede school (bestaande middelen);
- het zorgdragen voor het pakket van eisen voor de realisering van de brede school. Ook, indien dit nodig blijkt te zijn, in fysieke zin;
- het delegeren van de uitvoering van besluiten aan de projectcoördinator /projectleider die hiervoor, ook voor financiële zaken, zonodig mandaat krijgt.

De stuurgroep jeugd stelt projectcoördinatoren in staat het werk naar behoren te doen.

De stuurgroep stelt projectteams en werkgroepen in (bv. een werkgroep Inhoud en Programma).

Voor deelname aan de Stuurgroep Jeugd worden bestuurders of door hun bestuur gemandateerde directeurs / managers van instellingen uit de sectoren welzijn–breed, zorg en onderwijs uitgenodigd. Betreffende het onderwijs worden zowel basis-, speciaal als voortgezet onderwijs, uitgenodigd. Derhalve alle instellingen, organisaties of andere betrokkenen die met of voor kinderen (en hun ouders) actief zijn. De deelnemende organisaties werken op basis van gelijkwaardigheid met elkaar samen.

### Frequentie van vergaderen

In de startfase ligt de frequentie iets hoger, maar gemiddeld komen de stuurgroepleden 4 – 6 keer per jaar bij elkaar.



Op bovengeschetste manier kan te allen tijde afstemming over jeugd in Goirle plaatsvinden tussen gemeente en instellingen die actief zijn voor en met kinderen en jeugd binnen een centrale orgaan voor jeugd en onderwijs in Goirle: de stuurgroep Jeugd gemeente Goirle.

#### Deelnemers

De deelnemers aan de stuurgroep Jeugd gemeente Goirle zijn:

Wethouder Jeugd gemeente Goirle

Wethouder Onderwijs gemeente Goirle

Bestuur Openbaar Basisonderwijs Goirle

Bestuur RK Basisonderwijs in Goirle

Bestuur Voortgezet Onderwijs Goirle

Bestuur Opvangorganisaties

Bestuur Welzijnsorganisatie St. Jong

Bestuur Wijkcentrum De Deel

Bestuur Peuterspeelzaalwerk Goirle

Bestuur GGD

Bestuur Thuiszorg Thebe

Beleidsmedewerkers onderwijs, welzijn/wmo, jeugdbeleid, sport en cultuur gemeente Goirle.

Woonstichting de Leijackers

Instituut voor Maatschappelijk Werk (IMW)

#### 7.2.2. Projectteams

Projectteams worden op basis van de beleidsthema's die in het kader van de WMO, de nota Jeugdbeleid en de toekomstvisie Goirle gekozen zijn, geformeerd. Bijvoorbeeld per pilotlocatie wordt een Projectteam Brede school geformeerd. Naast de projectteams zal een apart Projectteam Jeugdketen geformeerd worden waaraan de voorzitters van de bestaande en toekomstige projectteams deel zullen nemen. Dit projectteam zal de opdracht krijgen de taken en de werkwijze van de diverse projectteams en werkgroepen met elkaar af te stemmen.

#### Taken

De projectteams zijn hoofdzakelijk verantwoordelijk voor:

- het verder (doen) ontwikkelen van projectplannen, op zowel gemeentelijk als op wijkniveau, binnen de kaders die door de gemeenteraad zijn aangegeven
- de uitvoering van de projectplannen met betrekking tot een thema
- het aansturen van medewerkers binnen de verschillende projecten
- het oplossen van knelpunten en problemen die zich in de uitvoering voordoen
- het verzamelen van feiten en gegevens voor de resultaatbepaling en evaluatie
- de rapportage van de voortgang en resultaten van de projecten aan de Stuurgroep Jeugd.

#### Frequentie van vergaderen

In de startfase van het project zal de frequentie hoger liggen dan in de uitvoeringsfase. De frequentie is tevens afhankelijk van de verantwoordelijkheden en de taken van het projectteam.

#### Deelnemers

In de projectteams zijn directies, leidinggevend en/of coördinatoren van de participerende instellingen vertegenwoordigd die al dan niet gemeentebreed of voor een of meer locaties bij een thema of project betrokken zijn. Vanuit de gemeente neemt hieraan deel een beleidsmedewerker van de afdeling Welzijn.

### Voordelen van deze aanpak

- de deelnemers hoeven zich slechts bezig te houden met één thema
- de stuurgroep en de projectteams bestaan over het algemeen niet uit dezelfde leden, waardoor de taakbelasting minder zwaar is
- de beperktere omvang van een projectteam bevordert een efficiënte overlegcultuur

### 7.2.3 Werkgroepen

#### Taken

Vanuit de stuurgroep of de projectteams worden werkgroepen geformeerd. Binnen deze werkgroepen zijn de medewerkers van instellingen verantwoordelijk voor:

- het uitwerken van concrete activiteiten, projecten en programma's
- het ter advies voorleggen aan de projectteams en/of stuurgroep van plannen, begrotingen, activiteiten, diensten, programma's en projecten
- het uitvoeren van de activiteiten / projecten
- de informatievoorziening aan zowel de stuurgroep jeugd 0-23 jaar als de projectteams

#### (Rand)voorwaarden voor de werkgroepen

1. De werkgroepen werken projectmatig. Wanneer zij de opdracht hebben uitgevoerd, wordt de werkgroep ontbonden. Uitzondering bijvoorbeeld is de werkgroep Inhoud en Programma Brede School, deze is structureel van aard omdat elk jaar weer een nieuw brede schoolprogramma wordt samengesteld;
2. De activiteiten van de werkgroepen worden aangestuurd en gecoördineerd door een projectcoördinator/-leider. Deze is verantwoording schuldig aan de stuurgroep voor wat betreft de coördinatie, de aanpak en de voortgang. Wanneer de deelnemers door omstandigheden hun inzet niet naar behoren of voldoende kunnen waarmaken, neemt de Projectcoördinator contact op met de direct leidinggevende om zaken recht te trekken / mogelijk te maken. Mocht dit geen succes hebben dan kan de Projectcoördinator het probleem voorleggen aan de stuurgroep. De stuurgroep is gehouden de voorwaarden te creëren opdat de uitvoerenden op een kwalitatief goede manier kunnen deelnemen aan brede school activiteiten, met name in de ontwikkelingsfase.
3. Wanneer externe deskundigheid voor een of een aantal bijeenkomsten van de werkgroep moet worden ingehuurd, kan dat aangevraagd worden bij de Stuurgroep Jeugd met aanleiding, motivatie en kosten;
4. De inzet van uren in de werkgroepen wordt niet gefaciliteerd. De manier van samenwerking zal structureel van aard moeten zijn.

#### Frequentie van vergaderen

De deelnemers spreken een planning af waarbinnen de taken kunnen worden afgerond. De planning wordt bij het plan gevoegd en voorgelegd aan de opdrachtgever: het desbetreffende projectteam of de Stuurgroep jeugd.

#### Deelnemers

Deelnemers zijn uitvoerende medewerkers van de kernpartners in een project.

## Criteria inzake deelname aan de werkgroepen

Om effectief en zinvol te kunnen werken zijn de hierna volgende achtergronden belangrijk:

Algemeen	Deelnemers aan de werkgroepen zijn in dienst bij een van de kernpartners. Zij hebben veelal geen directie- of managementfunctie (mag wel). Het belangrijkste is dat: <ul style="list-style-type: none"><li>• Zij goed op de hoogte zijn van een aantal zaken.</li><li>• Zij verschillende disciplines kunnen en willen vertegenwoordigen;</li><li>• Zij het projectdoel accepteren;</li><li>• Zij zich betrokken voelen bij de ontwikkeling;</li><li>• Zij vasthoudend zijn en resultaten willen bereiken.</li></ul>
Kennis	Deelnemers zijn op de hoogte van: <ul style="list-style-type: none"><li>• de situatie in hun wijk: wie zijn de kinderen (en hun ouders), wat zijn hun achtergronden en hun kenmerken;</li><li>• de trends / ontwikkelingen in hun wijk;</li></ul> Deelnemers hebben kennis van: <ul style="list-style-type: none"><li>• welke verbeteringen de organisatie(s) t.a.v. de kansen van kinderen willen;</li><li>• wat de ouders en de kinderen willen;</li><li>• de partners in de wijk die met en voor kinderen werken.</li></ul>
Vakkennis	Deelnemers hebben kennis van: <ul style="list-style-type: none"><li>• de ontwikkelingsgebieden en hoe de ontwikkeling van kinderen op verschillende manieren gestimuleerd kan worden;</li><li>• de risico's die de ontwikkeling belemmeren of schaden.</li></ul>
Communicatie	Deelnemers dienen in staat te zijn collega's te motiveren; moeten hun leidinggevende er (blijvend) bij kunnen betrekken en mandaat hebben of verkrijgen om middelen te kunnen inzetten.

### 7.3 Rol van de gemeente

De rol van de gemeente ten aanzien van jeugd 0-23 jaar is onder andere de uitvoering van prestatieveld 2 "op preventie gerichte ondersteuning van jeugdigen met problemen met opgroeien en van ouders met problemen met opvoeden" en de daaruit voortvloeiende 5 gemeentelijke functies uit de Wmo, dat wil zeggen:

- informatie en advies,
- signalering
- toeleiding naar hulp,
- (licht) pedagogische hulp en
- coördinatie van zorg.

Goirle gaat uit van de volgende visie: De Goirlese jeugd van 0 tot en met 23 jaar ontwikkelt zich tot evenwichtige volwassenen die zowel sociaal als economisch zelfstandig functioneren in de samenleving. Enerzijds wordt hierbij erkend dat de jeugd recht heeft op een eigen plaats in de samenleving met mogelijkheden om vorm en inhoud te geven aan hun leven en hun eigen toekomst te bepalen. Anderzijds wordt erkend dat jongeren plichten hebben en een eigen verantwoordelijkheid moeten (leren) kennen.

De gemeente doet dit door het realiseren van :

- a. interne regie (gemeente gaat in het kader van jeugd programmagericht werken)
- b. externe regie: het faciliteren, stimuleren, aanjagen, ondersteunen van processen / projecten die leiden tot de het realiseren van de doelstellingen en het implementeren van de afgesproken aanpak.

## 7.4 Monitoring en evaluatie

De speerpunten uit deze nota worden op onderdelen in samenwerking met partners in het veld nader uitgewerkt in de projectgroepen of middels afzonderlijke opdrachten. De speerpunten zijn geldig in de periode tot en met 30 december 2011.

In 2010 zal de gemeente een begin maken met de eindevaluatie van de nota en de daaruit voortkomende werkgroepen. Er zal dan bezien worden of de gewenste resultaten behaald zijn, of de speerpunten uit de nota nog actueel zijn en of er nieuwe speerpunten zijn voor de volgende nota jeugdbeleid. De resultaten van de evaluatie zal de gemeente gebruiken bij het herzien van de nota jeugdbeleid.

Tussentijds zal de voortgang van de uitvoering van de activiteiten gevolgd worden. Jaarlijks zal de Stuurgroep Jeugd verslag van de voortgang doen aan college en raad. Deze verslagen zullen aansluiten bij de jaarplannen. Naast die jaarlijkse algemene verslagen zal elke afzonderlijk werkgroep en opdracht geëvalueerd worden. Deze evaluaties zullen separaat aan het college van B&W voorgelegd worden. De doelen van deze projecten staan voor elk project afzonderlijk beschreven in een actieplan. De doelen zullen SMART, dat wil zeggen specifiek, meetbaar, acceptabel, realistisch en tijdgebonden, geformuleerd moeten worden.

## Bijlage 1. Schematisch overzicht projectteams 2008 en 2009

Leefmilieu	Naam projectteam	Doelstelling	Activiteiten 2008 en verder	Deelnemers
Algemeen	<b>Jeugdketen</b>	Bevorderen van de samenhang in het jeugdbeleid middels afstemming van taken en werkwijze van de verschillende projectteams jeugd.	2008: <ul style="list-style-type: none"> <li>Realiseren projectteam jeugd waaraan alle voorzitters van de verschillende projectteams deelnemen.</li> </ul>	<ul style="list-style-type: none"> <li>Alle voorzitters van de projectteams</li> </ul>
Algemeen	<b>Communicatie</b>	Bevorderen van de informatievoorziening aan jongeren en communicatie met jongeren.	2008: <ul style="list-style-type: none"> <li>Bouwen van een (gemeentelijke) website jeugd waarbij wordt doorgelinkt naar andere organisaties.</li> <li>Maken van een nieuwsbrief voor jongeren en / of organisaties.</li> <li>Ontwikkelen model voor nulmeting jeugd en resultaten publiceren.</li> </ul> 2009: <ul style="list-style-type: none"> <li>Stimuleren en informeren m.b.t. gebruik van nieuwe media bij organisaties die werken met of voor jongeren.</li> </ul>	<ul style="list-style-type: none"> <li>Gemeente (voorzitter)</li> <li>Jongerenwerk</li> <li>Jongere(n)</li> <li>Evt. deelnemende partners</li> </ul>
Opvang	<b>Huisvesting jongeren</b>	De jeugd moet zich willen binden aan Goirle; daarvoor is een woningaanbod voor jongeren dat voldoet aan de vraag noodzakelijk.	2008: <ul style="list-style-type: none"> <li>Onderzoek uitvoeren naar de mogelijke oplossingen voor het tekort aan betaalbare woningen voor jongeren onder de 23 jaar.</li> </ul>	<ul style="list-style-type: none"> <li>Woningbouwvereniging (voorzitter)</li> <li>Gemeente</li> </ul>
Educatie	<b>Kinderopvang en educatie</b>	De Goirlese jeugd ontwikkelt zich tot evenwichtige maatschappelijk betrokken volwassenen die zowel sociaal als economisch zelfstandig kunnen functioneren. Hiervoor moeten doelgroepkinderen kunnen deelnemen aan een VVE-peuterspeelzaal en basisschool en dienen	2008: <ul style="list-style-type: none"> <li>Evalueren VVE-beleid</li> <li>Uitvoeren O-meting.</li> <li>Realiseren voor- en naschoolse opvang</li> </ul> 2009: <ul style="list-style-type: none"> <li>Evalueren gemeentelijk doelgroepenbeleid.</li> <li>Realiseren beleidsnota peuterspeelzaalbeleid en kinderopvang.</li> </ul>	<ul style="list-style-type: none"> <li>Gemeente (voorzitter)</li> <li>Vertegenwoordiger Kinderopvang</li> <li>Vertegenwoordiger Peuterspeelzalen</li> <li>Vertegenwoordiger sport</li> <li>Vertegenwoordiger cultuur/</li> </ul>

		basisscholen voor- en naschoolse opvang te bieden.		<ul style="list-style-type: none"> <li>▪ Vertegenwoordiger basisonderwijs</li> </ul>
Educatie	<b>Verzuim en schoolverlaten</b>	Voorkomen verzuim en vroegtijdig schoolverlaten	<p>2008:</p> <ul style="list-style-type: none"> <li>▪ Leerplichtadministratie op orde brengen, inclusief de CITO-scores.</li> <li>▪ Regionale oriëntatie uitvoeren t.a.v. gebundeld doelgroepenvervoer.</li> <li>▪ Regionaal beleid ontwikkelen t.a.v. preventie voortijdig schooluitval, terugleiding naar het onderwijs en de registratie van vsv'ers.</li> </ul>	<ul style="list-style-type: none"> <li>▪ Gemeente (voorzitter)</li> <li>▪ Vertegenwoordiger BO en VO</li> </ul>
Educatie	<b>Brede School</b>	Er is een laagdrempelig aanbod van opvang en educatie in de nabije omgeving. Bevordering van samenhangend jeugd- en onderwijsbeleid.	<p>2008:</p> <ul style="list-style-type: none"> <li>▪ Ontwikkelen van brede school Boschkens Oost en frankische driehoek in relatie tot ontwikkeling van centrum voor jeugd en gezin.</li> </ul>	<ul style="list-style-type: none"> <li>▪ Gemeente (voorzitter)</li> <li>▪ Partners brede scholen.</li> </ul>
Educatie	<b>Lokaal Educatieve Agenda (LEA)</b>	Bevorderen van integratie, tegengaan van segregatie en het bestrijden van onderwijsachterstanden .	<p>2008:</p> <ul style="list-style-type: none"> <li>▪ Het vormen van een verbindende schakel tussen het lokaal onderwijs(achterstanden)beleid en het jeugdbeleid middels opstelling van de Lokaal Educatieve Agenda.</li> <li>▪ Regionaal beleidsplan ontwikkelen t.a.v. volwasseneducatie waarin nieuwe doelgroepen worden vastgelegd.</li> <li>▪ Jaarlijks regionale productovereenkomst sluiten</li> </ul> <p>2009:</p> <ul style="list-style-type: none"> <li>▪ Ontwikkelen en uitvoeren plan van aanpak t.a.v. cultuureducatie</li> </ul>	<ul style="list-style-type: none"> <li>▪ Gemeente (voorzitter)</li> <li>▪ Schoolbesturen BO en VO</li> </ul>
Opvoeding	<b>Opvoedingsondersteuning</b>	Problemen bij de opvoeding door ouders/verzorgers worden voorkomen of in een vroeg stadium gesignaleerd en opgelost middels een keten aan opvoedingsondersteuning	<p>2008:</p> <ul style="list-style-type: none"> <li>▪ Uitvoeren nul-meting</li> <li>▪ Integreren opvoedingsondersteuning in Brede school of centrum voor jeugd en gezin.</li> <li>▪ Realiseren plan van aanpak t.a.v. Triple-P.</li> </ul>	<ul style="list-style-type: none"> <li>▪ GGD (voorzitter)</li> <li>▪ Thebe jgz</li> <li>▪ BO</li> <li>▪ VO</li> <li>▪ Peuterspeelzalen</li> <li>▪ Kinderopvang</li> </ul>

		die ouders advies en steun op maat biedt, waardoor psychosociale problematiek bij kinderen wordt voorkomen.	2009: <ul style="list-style-type: none"> <li>Realiseren beleidsplan opvoedingsondersteuning, waarvan volwasseneducatie deel kan uitmaken.</li> <li>Stimuleren van scholen om huisbezoeken in te voeren.</li> </ul>	<ul style="list-style-type: none"> <li>Gemeente</li> <li>Verloskundige</li> <li>IMW</li> </ul>
Veiligheid	<b>Veilig verkeer</b>	Bevorderen van de verkeersveiligheid van kinderen	2008: <ul style="list-style-type: none"> <li>Onderzoeken in hoeverre de aanbevelingen van veilig verkeer nederland kunnen worden uitgevoerd</li> <li>Onderzoeken hoe de straatspeeldag breder kan worden georganiseerd</li> <li>Onderzoeken mogelijkheden tot invoering van autovrije zondag(en)</li> </ul>	<ul style="list-style-type: none"> <li>Gemeente (voorzitter)</li> <li>Begeleider jeugdgemeenteraad</li> </ul>
Jeugd (gezondheids) zorg	<b>Centrum Jeugd en Gezin (CJG)</b>	Een herkenbare en laagdrempelige plek met een duidelijk loket, waar men gemakkelijk terecht kan voor alle vragen t.a.v. opgroeien en opvoeden.	2008: <ul style="list-style-type: none"> <li>Uitvoeren nulmeting t.a.v. samenwerking</li> <li>Onderzoeken op welke manier het CJG kan worden aangesloten op bestaande voorzieningen en aanbevelingen uitwerken in een plan van aanpak.</li> <li>Implementatie EKD en verwijsindex.</li> </ul> 2009/2010: <ul style="list-style-type: none"> <li>Implementatie Centrum voor Jeugd en Gezin</li> </ul>	<ul style="list-style-type: none"> <li>Gemeente (voorzitter)</li> <li>Thebe jgz</li> <li>GGD</li> <li>IMW</li> <li>Huisarts</li> <li>Coörd. Brede school</li> <li>BO</li> </ul>
Jeugd (gezondheids) zorg	<b>Vroeg signalering</b>	Problemen van kinderen in een vroeg stadium signaleren en oplossen waardoor de positie van kinderen verbetert er meer ontplooiingskansen voor hen gecreëerd worden.	2008: <ul style="list-style-type: none"> <li>Organiseren deskundigheidsbevordering vroegsignalering.</li> <li>Onderzoeken of vroegsignalering van vrijwilligers gewenst en uitvoerbaar is.</li> <li>Implementeren schoolmaatschappelijk werk in het basisonderwijs.</li> <li>Deelname van schoolmaatschappelijk werken aan het netwerk jeugdhulpverlening.</li> </ul>	<ul style="list-style-type: none"> <li>BO (voorzitter)</li> <li>Thebe</li> <li>GGD</li> <li>IMW</li> <li>Gemeente</li> <li>Kinderopvang</li> <li>Peuterspeelzaal</li> </ul>
Jeugd (gezondheids) zorg	<b>Ongezonder en ongewenst gedrag</b>	Voorkomen en verminderen van ongezond gedrag bij kinderen.	2008: <ul style="list-style-type: none"> <li>Ontwikkelen beleidsnota 'preventie ongezond en ongewenst gedrag' en uitwerken</li> </ul>	<ul style="list-style-type: none"> <li>GGD (voorzitter)</li> <li>Jongerenwerk</li> <li>Novadic-</li> </ul>

			<p>2009:</p> <ul style="list-style-type: none"> <li>▪ Uitvoeren van preventieactiviteiten</li> </ul>	<ul style="list-style-type: none"> <li>▪ Thebe</li> <li>▪ Gemeente</li> <li>▪ Jongere(n)</li> </ul>
Vrije tijd	<b>Jeugdsport</b>	Bevorderen van de geestelijke en fysieke gezondheid van de jeugd, tegengaan van overlast en bevorderen van integratie.	<p>2008:</p> <ul style="list-style-type: none"> <li>▪ Onderzoek uitvoeren naar de redenen van het niet sporten van 24% van de jongeren.</li> <li>▪ Doen van aanbevelingen t.a.v. jeugdsportstimulering</li> </ul>	<ul style="list-style-type: none"> <li>▪ Gemeente (voorzitter)</li> <li>▪ Vert. sportclub</li> <li>▪ St. Leergeld</li> <li>▪ Jongerenwerk</li> </ul>
Vrije tijd	<b>Maatschappelijke deelname</b>	Bevorderen van de maatschappelijke deelname en zelfredzaamheid van jongeren	<p>2008:</p> <ul style="list-style-type: none"> <li>▪ Uitvoeren van een nulmeting</li> <li>▪ Vaststellen van thema's waarbij jongerenparticipatie van belang is.</li> <li>▪ Onderzoek uitvoeren naar de mogelijkheden tot jongerenparticipatie, waarbij ook de jeugdgemeenteraad wordt betrokken en dit uitwerken in een plan van aanpak 'jeugdparticipatie'</li> <li>▪ Vrijwilligersprijs uitbreiden met 1 prijs voor een jongeren &gt; 23 jaar.</li> <li>▪ Mantelzorgconsulent heeft specifieke aandacht voor jongeren &gt; 23 jaar.</li> </ul> <p>2009:</p> <ul style="list-style-type: none"> <li>▪ Uitvoeren van activiteiten voor en door jongeren</li> <li>▪ Onderzoeken hoe meer jongeren vrijwilligerswerk te laten doen en dit uitwerken in een plan van aanpak</li> <li>▪ Onderzoek uitvoeren naar de behoefte en uitvoerbaarheid van maatschappelijke stages</li> <li>▪ Eventueel invoeren maatschappelijke stages.</li> </ul>	<ul style="list-style-type: none"> <li>▪ Gemeente (voorzitter)</li> <li>▪ Jongerenwerk</li> <li>▪ St. Jong</li> <li>▪ Jongeren</li> <li>▪ Vert. vrijwilligersprijs of vrijw. centrale</li> </ul>



## Bijlage 2. Overzicht van de jeugdvoorzieningen

<b>OPVANG</b>	<b>Locaties / uitvoering</b>
<b>Kinderopvang, BSO en gastouderopvang:</b>	<b>Kinderopvang:</b> Dikkie Dik De avonturiers 't Dorpje Bij de Vonder <b>Buitenschoolse opvang:</b> <ul style="list-style-type: none"> <li>• De avonturiers</li> <li>• 't Dorpje</li> <li>• Villa Kakelbont</li> <li>• de Wildert</li> <li>• Bij de Vonder</li> </ul> <b>Gastouderbureau:</b> <ul style="list-style-type: none"> <li>• Stichting Ojewe</li> </ul>
<b>Vluchtelingenwerk:</b>	Werkgroep vluchtelingenopvang
<b>Pleegzorg</b>	Kompaan
<b>Thuislozenzorg</b> - Opvang van dak- en thuislozen	Traverse vervult regionale functie
<b>Opvang van tienermoeders</b>	De Bocht in Goirle vervult een regionale functie.

<b>EDUCATIE</b>	<b>Locaties / uitvoering</b>
<b>Peuterspeelzaalwerk;</b> 4 peuterspeelzalen waarvan 1 werkt met VVE-programma T3. Gefuseerd binnen een stichting.	De marmot (VVE) Olleke Bolleke De Hummeltjes De Robbedoes (Riel)
<b>Basisonderwijs:</b> 9 basisscholen (6 katholiek, 1 alg.bijzonder en 2 openbaar) - Schoolwoningen - Brede school ontwikkeling op twee locaties: Frankische driehoek en boschkens oost. - ICT: gemeentelijke ondersteuning - Cultuureducatie	<u>Katholiek:</u> Open hof De Regenboog De Bron De Vonder De Heibloem De Wildert <u>Openbaar:</u> Den Bongerd 't Schrijverke <u>Jenaplanschool:</u> De kleine akkers
<b>Schoolvervoer</b>	(voortgezet) Speciaal onderwijs en basisonderwijs (in bepaalde gevallen)
<b>Speciaal basisonderwijs en Speciaal Voortgezet Onderwijs</b>	Scholengemeenschap de Keijzer. REC ¾-school voor langdurig zieke kinderen.
<b>Voortgezet onderwijs</b>	- Mill Hillcollege

-	Deelname JCR Zorgteam De Veilige school Project 'geweld nee'
<b>Vorbereidend Middelbaar Onderwijs</b>	Tilburg vervult regionale functie
<b>Regionaal Opleidings Centrum (ROC)</b>	Tilburg vervult regionale functie
<b>Schoolbegeleiding:</b>	Ondersteuning bij VVE en bij opstellen van de Lokaal Educatieve Agenda
<b>Leerplichtcontrole:</b>	Leerplichtambtenaar Goirle voor het BO Regionale leerplichtcontrole voor het VO - Overleg Risico Jongeren
<b>Regionale Meld en Coördinatiepunt Voortijdig schoolverlaten (RMC)</b>	Tilburg vervult regionale functie, gericht op voorkomen van voortijdig schooluitval. Jongerenloket (voorportaal).
<b>Muziek- en dans onderwijs</b>	- Muziekschool Factorium - Atelier 78 jeugdclub - Theater 't Schellinkje - Dansschool
<b>Milieu en Natuur Educatie</b>	IVN

<b>WERK</b>	<b>Locaties / uitvoering</b>
<b>Arbeidsvoorziening</b>	Centrum voor Werk en Inkomen (CWI) en Sociale Activering : Tilburg vervult regionale functie

<b>OPVOEDING</b>	<b>Locaties / uitvoering</b>
<b>Opvoedingsvoorlichting en ondersteuning:</b> Pedagogische preventieprogramma's , opvoedcursussen en voorlichtingsbijeenkomsten	Kompaan Thebe JGZ GGD Novadic Kentron
<b>Opvoedtelefoon</b>	Thebe jgz : Regionale functie
<b>Schoolmaatschappelijk werk</b>	IMW
<b>Jeugd Informatie Punt</b>	Kompaan
<b>Rechtshulp</b>	1-loket Goirle Rechtswinkel / Informatiewinkel in Tilburg vervult regionale functie
<b>Jeugd- en Jongerenwerk</b>	Stichting Jong: Mainframe

<b>VEILIGHEID / BESCHERMING</b>	<b>Locaties / uitvoering</b>
<b>HALT: Alternatieve straffen</b>	HALT vervult een regionale functie Deelname - - Overleg Risico jongeren - Coördinatie de Veilige school - Coördinatie Geweld Nee
<b>Politie / justitie</b>	Politie team Leydal - Deelname overleg risico jongeren

	- De Veilige school
<b>Reclassering</b>	Reclassering vervult een regionale functie vanuit Tilburg
<b>Overleg Veiligheid (Jeugd/ Overlast)</b>	Gemeentelijk overleg met politie
<b>Veiligheidshuis</b>	In Tilburg vervult het regionale functie
<b>Buurtregie</b> Bespreken van overlast in de buurt/wijk	Is aan het opstarten
<b>Verkeersveiligheid</b>	- Straatspeeldag - Verkeersactie jeugdgemeenteraad

<b>JEUGD (GEZONDHEIDS) ZORG</b>	<b>Locaties / uitvoering</b>
<b>Consultatiebureau (1)</b>	Thebe Jeugdgezondheidszorg: Lokatie 1-loket
<b>Thuiszorg</b>	Thebe Thuiszorg Gecontracteerde aanbieders
<b>Huisartsen:</b>	6 praktijken in Goirle waarvan 2 onder een dak en 1 in ontwikkeling (Apotheek en huisarts onder 1 dak)
<b>GGD</b> - Periodieke onderzoeken, logopedie, psychologie, specifieke begeleiding en advisering, cursussen en voorlichting. - Vertrouwensarts	GGD komt op school en vervult een regionale functie.
<b>Bureau Jeugdzorg</b> Vrij toegankelijke hulpverlening en toegang tot de geïndiceerde jeugdzorg	Tilburg vervult regionale functie. Deelname aan het netwerk jeugdhulpverlening Goirle.
<b>RIAGG</b>	Doorverwijzing via Bureau Jeugdzorg
<b>Schoolmaatschappelijk werk:</b>	Voorziening op voortgezet onderwijs: Mill Hill-college
<b>Gezinsvervangende huizen</b> Medisch kleuterdagverblijf en medisch kindertehuis	Kompaan
<b>Therapeutische gezinsverpleging</b>	Kompaan (in de gezinnen)
<b>Verslavingszorg</b> Preventie en voorlichting t.a.v. alcohol en drugs op scholen en in Mainframe	Novadic Kentron
<b>Kindermishandeling</b> - steunpunt - Incesthulpverlening	Steunpunt Kindermishandeling Kompaan IMW
<b>Slachtofferhulp</b> - Bureau slachtofferhulp	IMW
<b>Netwerk Jeugdhulpverlening</b>	Partners in de zorg, coördinatie door IMW

<b>VRIJE TIJD</b>	<b>Locaties / uitvoering</b>
<b>Jeugd- en Jongerenwerk</b>	Mainframe: stichting Jong

<b>Katholieke Plattelands Jongeren (KPJ)</b>	Vereniging in Goirle
<b>'t Kelderke</b>	
<b>Jeugdvakantiewerk</b>	
<b>Scouting Goirle en Riel</b>	
<b>Joko Riel</b>	
<b>Jeugdbrandweer</b>	
<b>Sociaal Cultureel Werk</b>	- St. de Wildacker - Wijkraad de Hellen (de Deel)
<b>Pastoraal werk</b>	
<b>Sportclubs, -scholen en -voorzieningen</b> Breedtesport	
<b>Culturele vorming</b> - Jan van Besouwhuis	
<b>Vrijwilligers</b>	- Jaarlijkse prijs voor vrijwilligers - Steunpunt vrijwilligers
<b>Mantelzorg</b>	- De Twern: Mantelzorgconsulent vanaf 1 januari 2008

**Bijlage 3: Collegebesluit en convenant t.a.v. aansluiting jeugdbeleid en jeugdzorg Regio Midden-Brabant, voor de periode 2007 t/m 2010.**

**Sector Welzijn**  
**Afdeling Welzijn en Burgerzaken**

gemeente  
**goirle**

**Onderwerp**

Convenant aansluiting jeugdbeleid en jeugdzorg Regio Midden Brabant voor de periode 2007 tot en met 2010.

**Steller**

Mw. I. Michels

**Product**

Jeugdgezondheidszorg

**Datum voorstel**

03-04-2007

**Portefeuillehouder**

M. de Groot-Haen

**Akkoord voor B & W**

Ja  Nee

**Akkoord afdelingshoofd**

**Akkoord sectordirecteur**

**Samenvatting**

Provincie en gemeenten streven naar een gezamenlijke gebiedsgerichte krachtenbundeling ten aanzien van de jeugdketenzorg. Onderliggend convenant beoogt het realiseren van adequate en effectieve afstemming tussen het gemeentelijk preventief jeugdbeleid en de provinciale jeugdzorg.

**Datum vergadering**

10 APRIL 2007 \* 600 - 77

**Agendanummer**

**Datum aangehouden**

**Besluit college**

1.  Het convenant 'aansluiting jeugdbeleid en jeugdzorg regio Midden-Brabant' voor de periode 2007-2010 ondertekenen.
2. Na tekening van het convenant een werkprogramma op te stellen waarin concrete afspraken voor het jaar 2007 worden vastgelegd.
3. Het werkprogramma voor 2007 te bespreken in het eerste bestuurlijke ROM Jeugd/Jeugdgezondheidszorg/Onderwijs, volgend op 1 april 2007.

	akkoord	bespreken	akkoord	bespreken	vragen/opmerkingen
Mevrouw M.G. Rijsdorp					
Drs. R.A.J.M. van Eijkeren					
H.H.J. van Boxtel					
Mevrouw M.C.A. de Groot-Haen					
J.H.M. Smeekens					
Drs. J.H. Neervens					

De secretaris,

\\goirle\_hstfv\_1\woc\woc007\inge michels\jeugdzorg\07-04-04 B&W convenant aansluiting jeugdbeleid en-zorg.doc

**Bladnummer**  
2

**Procedure**  
177

**Onderwerp**                      Convenant aansluiting jeugdbeleid en jeugdzorg Regio Midden Brabant voor de periode 2007 tot en met 2010.

**Aantal mee te kopiëren bijlagen**    1

**Omschrijving mee te kopiëren bijlagen**    Het convenant

<i>Overleg (afdeling – naam)</i>	<i>Standpunt Akkoord</i>	<i>Niet-akkoord (Zie Nota)</i>	<i>Paraaf</i>
	<input type="checkbox"/>	<input type="checkbox"/>	
	<input type="checkbox"/>	<input type="checkbox"/>	
	<input type="checkbox"/>	<input type="checkbox"/>	
	<input type="checkbox"/>	<input type="checkbox"/>	

**Acties**

Publiceren                       ja  
    nee

Kopie aan:

**Verslag**

**Bladnummer**

3

**Nota**

177

**Onderwerp**

Convenant aansluiting jeugdbeleid en jeugdzorg Regio Midden Brabant voor de periode 2007 tot en met 2010.

**Inleiding / Probleemschets**

Provincie en gemeenten streven naar een gezamenlijke gebiedsgerichte krachtenbundeling ten aanzien van de jeugdketenzorg. Onderliggend convenant beoogt het realiseren van adequate en effectieve afstemming tussen het gemeentelijk preventief jeugdbeleid en de provinciale jeugdzorg. De gemeente is verantwoordelijk voor de inzet van algemene voorzieningen voor jeugdigen bij het vroegtijdig signaleren van problemen en het voorzien in niet-geïndiceerde jeugdzorg. De kernverantwoordelijkheid van de provincie is het regelen en leveren van het wettelijke recht op de jeugdzorg. Gemeenten en provincie hebben samen de bestuurlijke regie. Provincie en gemeenten leggen in dit convenant op hoofdlijnen vast hoe zij, vanuit zowel de eigenstandige als de gezamenlijke verantwoordelijkheid zorg dragen voor een effectieve aansluiting tussen lokaal jeugdbeleid en jeugdzorg.

**Nadere toelichting (relevante voorschriften / alternatieven met voor-/nadelen en risico's)**

Dit convenant volgt op de in april 2003 afgesloten Intentieverklaring Jeugdbeleid inzake bestuurlijke samenwerking tussen gemeenten en de provincie Noord-Brabant.

De gemeenten en de provincie Noord-Brabant hebben afspraken over het schoolmaatschappelijk werk reeds vastgelegd in de "intentieverklaring financiering en herpositionering schoolmaatschappelijk werk voortgezet onderwijs 2005-2009".

**Personele-/organisatorische consequenties**

n.v.t.

**Consequenties Middelen; Financiën (incl. dekking) / Facilitair**

n.v.t.

**Fatale termijnen**

Jaarlijks zal door gemeenten en provincie een werkprogramma worden opgesteld waarin concrete afspraken voor dat jaar worden vastgelegd. Deze zullen vanaf het jaar 2008 per 1 januari van het betreffende jaar gereed zijn. Het gemeentelijke werkprogramma voor 2007 zal worden besproken in het eerste bestuurlijke RDM Jeugd/Jeugdgezondheidszorg/Onderwijs, volgend op 1 april 2007. Evaluatie vindt plaats halverwege de overeengekomen periode.

**Milieutoets**

n.v.t.

**Veiligheid**

n.v.t.

**Inspraak**

n.v.t.

**Bladnummer**

4

**Nota**

177

**Voorstel**

1. Het convenant 'aansluiting jeugdbeleid en jeugdzorg regio Midden-Brabant' voor de periode 2007-2010 ondertekenen.
2. Na tekening van het convenant een werkprogramma op te stellen waarin concrete afspraken voor het jaar 2007 worden vastgelegd.
3. Het werkprogramma voor 2007 te bespreken in het eerste bestuurlijke ROM Jeugd/Jeugdgezondheidszorg/Onderwijs, volgend op 1 april 2007.



## Convenant aansluiting jeugdbeleid en jeugdzorg Regio Midden-Brabant voor de periode 2007 tot en met 2010

Ondergetekenden,

het bestuur van de provincie Noord-Brabant, ten deze rechtsgeldig vertegenwoordigd door mevrouw drs. S.C. van Haften-Harkema, lid van Gedeputeerde Staten, verder te noemen 'de provincie'

en

de besturen van de gemeenten Dongen, Gilze en Rijen, Goirle, Hilvarenbeek, Loon op Zand, Oisterwijk, Tilburg en Waalwijk, verder te noemen 'de gemeenten', vertegenwoordigd door de betrokken wethouders

zijn het volgende overeengekomen:

### Préambule

Met de Wet op de jeugdzorg en de Wet Maatschappelijk Ondersteuning hebben de gemeenten een zwaardere verantwoordelijkheid gekregen in het jeugdbeleid. Gemeenten zijn verantwoordelijk voor de zogenoemde voorliggende voorzieningen (maatschappelijk werk, preventie en lichtere vormen van jeugdzorg). De vijf gemeentelijke functies: informatie, signalering, toegang en toeleiding, pedagogisch advies en coördinatie van zorg zijn opgenomen in prestatieveld jeugd van de WMO.

De kernverantwoordelijkheid van de provincie is het regelen en leveren van het wettelijke recht op jeugdzorg. De provinciale jeugdzorg kan alleen goed functioneren als de keten van jeugdzorg goed functioneert. Zowel het gemeentelijk jeugdbeleid als de provinciale jeugdzorg dienen op orde te zijn.

Gemeenten en provincie hebben samen de bestuurlijke regie. Zelf spreken zij de uitvoerende instellingen aan waarvoor zij bestuurlijk verantwoordelijk zijn.

### Eerdere afspraken

Dit convenant volgt op de in april 2003 afgesloten Intentieverklaring Jeugdbeleid inzake bestuurlijke samenwerking tussen gemeenten en de provincie Noord-Brabant.

De gemeenten en de provincie Noord-Brabant hebben afspraken over het schoolmaatschappelijk werk reeds vastgelegd in de "Intentieverklaring financiering en herpositionering schoolmaatschappelijk werk voortgezet onderwijs 2005 – 2009".

### Doel

Provincie en gemeenten streven naar een gezamenlijke gebiedsgerichte krachtenbundeling ten aanzien van de jeugdzorgketen.

Provincie en gemeenten leggen in dit convenant op hoofdlijnen vast hoe zij, vanuit zowel de eigenstandige als de gezamenlijke verantwoordelijkheid zorg dragen voor een effectieve aansluiting tussen lokaal jeugdbeleid en jeugdzorg. De wederzijdse aansluiting resulteert in een soepel schakelende en doorlopende keten van zorg voor jeugdigen.

Hiertoe worden in dit convenant niet-vrijblijvende afspraken gemaakt over deze keten tussen regionaal samenwerkende gemeenten en de provincie.

Het convenant beoogt het realiseren van adequate en effectieve afstemming tussen het gemeentelijk preventief jeugdbeleid en de provinciale jeugdzorg.

Nadere concretisering geschiedt door het opstellen van werkprogramma's, waarbij maatwerk per gemeente of enkele gemeenten mogelijk is.

#### Verantwoordelijkheid gemeenten

De gemeenten zijn verantwoordelijk voor de inzet van algemene voorzieningen voor jeugdigen bij het vroegtijdig signaleren van problemen en het voorzien in niet-geïndiceerde jeugdzorg. Het betreft:

1. Het verstrekken van informatie aan ouders, kinderen en jeugdigen over opvoeden en opgroeien en het bieden van opvoedingsondersteuning.
2. Signalering van problemen door voorliggende voorzieningen in het lokale jeugdbeleid, zoals jeugdgezondheidszorg, onderwijs, kinderopvang; algemeen maatschappelijk werk.
3. Het organiseren van toegang tot het (gemeentelijk) hulpaanbod (beoordeling en toeleiding), o.a. door de beschikbaarheid van informatie hierover voor ouders, jeugdigen en verwijzers.
4. De pedagogische hulp (advisering en lichte hulpverlening).
5. De coördinatie van zorg op lokaal niveau (waaronder gezinscoaching).

#### Verantwoordelijkheid provincie

De provincie is verantwoordelijk voor:

1. Toegang tot de geïndiceerde jeugdzorg door middel van het Bureau Jeugdzorg.
2. Zorgen dat cliënten met een indicatie voor zorg die duurzaam verblijven in de provincie hun aanspraak op geïndiceerde jeugdzorg tot gelding kunnen brengen (recht op jeugdzorg) door vraaggerichte financiering en inkoop van geïndiceerde jeugdzorg.
3. Het opstellen van een beleidskader jeugdzorg en jaarlijks uitvoeringsprogramma met bijbehorende begroting, waarin de aansluiting met het lokale jeugdbeleid geformuleerd is.
4. In dit kader overleggen met de gemeenten over de inzet en aansluiting van lokaal preventieve activiteiten.
5. De inzet van bureau jeugdzorg op de aansluitingstaken. Deze taken bestaan uit het versterken van voorliggende voorzieningen door middel van advies, consultatie en deskundigheidsbevordering.

#### Gezamenlijke verantwoordelijkheid ten aanzien van de jeugdzorgketen

Voor het realiseren van een samenhangend jeugdbeleid met als onderdeel daarvan een adequate en effectieve jeugdzorgketen op lokaal en regionaal niveau, hebben provincie en gemeenten een gezamenlijke verantwoordelijkheid voor de jeugdzorgketen.

Vanuit de provincie is de verbeteragenda richtinggevend voor de in het kader van het convenant te maken afspraken. Deze agenda kent de volgende onderwerpen:

- versterking informatiepositie,
- professionalisering vroegsignalering.

- aansluiting Bureau Jeugdzorg en de lokale netwerken,
- zorgcoördinatie,
- efficiency indicatiestelling,
- centrum voor jeugd en gezin,
- doorgaande lijn (warme overdracht, nazorg etc.).

Gemeenten willen:

- eenduidige informatie over cliëntstromen bij bureau jeugdzorg per gemeente,
- inzicht in wachtlijsten bij de geïndiceerde jeugdzorg,
- overleg met provincie over inkoop van geïndiceerde jeugdzorg vóór het sluiten van inkoopcontracten. De gemeenten overleggen met de provincie vóór zij inkoopcontracten sluiten met de preventieve jeugdzorg,
- afstemming over de inzet van bureau jeugdzorg op het terrein van de aansluittaken (in preventieve gemeentelijke netwerken) en afstemming over wijzigingen daarin of beëindiging daarvan.

Op basis van bovenstaande uitgangspunten van partijen stellen gemeenten en provincie per gemeente jaarlijks een werkprogramma op waarin een of meerdere punten worden geconcretiseerd. De werkprogramma's voor 2007 waarin concrete afspraken voor dat jaar worden vastgelegd, zullen na tekening van het convenant worden opgesteld. Voor de volgende jaren zullen de werkprogramma's per 1 januari van het betreffende jaar gereed zijn. In de werkprogramma's zal de inzet van zowel de individuele gemeente als de provincie concreet beschreven worden.

#### Procesafspraken

De gemeenten nemen het initiatief om de werkprogramma's op te stellen.

In het eerste bestuurlijk ROM Jeugd/Jeugdgezondheidszorg/Onderwijs van elk kalenderjaar vanaf 2008, zullen de gemeentelijke werkprogramma's worden besproken om zo op zoek te gaan naar gezamenlijke actiepunten.

De provincie besluit niet over de inzet van regionale provinciale middelen voordat dit gezamenlijk overleg heeft plaatsgevonden.

Voor 2007 geldt een andere procedure: de gemeentelijke werkprogramma's voor 2007 zullen worden besproken in het eerste bestuurlijke ROM Jeugd/Jeugdgezondheidszorg/Onderwijs, volgend op 1 april 2007.

Evaluatie van het convenant vindt plaats halverwege de overeengekomen periode.

Tilburg, .....2007

Gemeente Dongen  
A. Stoop

Gemeente Loon op Zand  
W. Ligtenberg

Gemeente Gilze en Rijen  
W. Starreveld

Gemeente Oisterwijk  
J. van Hezik

Gemeente Goirle  
M.de Groot-Haen

Gemeente Tilburg  
H. Backx

Gemeente Hilvarenbeek  
C.W.F.M. van Mol

Gemeente Waalwijk  
C. Baggerman

Provincie Noord-Brabant  
Mw drs. S.C. van Haaften - Harkema.