

Wmo beleidsplan

BELEIDSKADER 2008 - 2011

DE BURGER CENTRAAL

WET MAATSCHAPPELIJKE ONDERSTEUNING



INHOUDSOPGAVE

Samenvatting	5
Voorwoord	9
1 Inleiding	11
1.1 Aanleiding	11
1.2 Totstandkoming en opzet nota	11
1.3 Leeswijzer	12
2 De Wmo: visie, uitgangspunten en aanpak	15
2.1 De Wmo een participatiewet	15
2.2 De uitgangspunten van het Rijk ten aanzien van de Wmo	16
2.3 De Wmo in Haaksbergen: visie en uitgangspunten	17
2.4 De mens en zijn levensdomeinen	21
3 De huidige lokale situatie en de rol van de gemeente	25
3.1 De maatschappelijke trends en ontwikkelingen in haaksbergen	25
3.2 Schets van de sociaal-demografische situatie	25
3.3 De sturingsfilosofie van de gemeente	26
3.4 De rol van regionale samenwerking in het kader van de Wmo	27
3.5 Inspraak bij de ontwikkeling en uitvoering van de Wmo	28
4 De negen prestatievelden van de Wmo	29
4.1 Prestatieveld 1: Sociale samenhang en leefbaarheid	30
4.2 Prestatieveld 2: Jeugd	31
4.3 Prestatieveld 3: Informatie, Advies en Ondersteuning	32
4.4 Prestatieveld 4: Vrijwilligers en mantelzorgers	33
4.5 Prestatieveld 5: Deelname bevorderen voor “mensen met beperkingen”	34
4.6 Prestatieveld 6: Individuele verstrekkingen	35
4.7 Prestatieveld 7 – 9: Samenhangende ondersteuning bijzondere groepen	36
5 Het jaarlijkse uitvoeringsprogramma	37
5.1 Het doel en de totstandkoming van het jaarlijkse uitvoeringsprogramma:	37
5.2 Monitoring: verantwoording naar Rijk, Raad en burgers	38
5.3 Communicatie	38
5.4 Organisatie	39
5.5 Middelen	40
Samenvattend: Speerpunten in tijd uitgezet	43
Bijlage 1: Overzicht en planning van beleid per prestatieveld	45
Bijlage 2: Vereisten aan het Wmo-beleidsplan	47
Bijlage 3: Demografische ontwikkelingen en bevolkingsprognoses	48

SAMENVATTING

De Wet maatschappelijke ondersteuning is 1 januari 2007 van kracht geworden. De wet is een participatiewet en heeft tot doel meedoen aan de samenleving mogelijk te maken voor iedereen.

Kerdoel Wmo

Iedereen, op elke leeftijd, gehandicapt en niet gehandicapt, met en zonder problemen moet volwaardig aan de samenleving kunnen deelnemen.

De Wmo richt zich op de randvoorwaarden en voorzieningen die meedoen makkelijker maken. Wanneer meedoen niet op eigen kracht lukt, wil de gemeente Haaksbergen ondersteuning bieden. Maar de Wmo richt zich niet alleen op individuele en algemene voorzieningen. De Wmo heeft ook als doelstelling het stimuleren van meer betrokkenheid en zorgen voor elkaar. De burgers worden, meer dan nu het geval is, aangesproken op de eigen verantwoordelijkheid.

De gemeente wil deze eigen verantwoordelijkheid stimuleren en ondersteunen. Eigen verantwoordelijkheid betekent ook, binnen de mogelijkheden, zelf kiezen welke oplossing het beste past. De gemeente draagt, in aanvulling op die eigen verantwoordelijkheid, zorg voor goed georganiseerde en toegankelijke hulp, ondersteuning en zorg voor kwetsbare groepen en wil daarin de regie voeren. Zowel collectieve als individuele regelingen en voorzieningen maken daar onderdeel van uit. Kwaliteit staat daarbij voorop, en niet de vraag wie zou moeten uitvoeren.

In de Wmo zijn negen prestatievelden gedefinieerd waarop beleid ontwikkeld moet worden. Voor het grootste deel van deze terreinen was de gemeente al verantwoordelijk. Wat vooral nieuw is, is dat de Wmo de kans biedt het beleid op de verschillende terreinen meer met elkaar in lijn te brengen, aan te geven hoe het samenhangend beleid uitgevoerd zal worden, welke acties er worden ondernomen en vooral ook welke resultaten de gemeente denkt te behalen. Een grote uitdaging zal het ook zijn om de zogenoemde sociale, fysieke en economische pijlers te verbreden en te verbinden.

De gemeente Haaksbergen neemt bij de beleidsontwikkeling en de uitvoering van de Wmo als uitgangspunt *'de burger centraal'*. Vanuit het perspectief van de burger wordt gewerkt aan integrale oplossingen, samen met alle relevante uitvoerende organisaties en het maatschappelijk middenveld, om het voor iedereen mogelijk te maken zo lang mogelijk mee te doen aan de samenleving. Die oplossingen moeten nauw aansluiten bij de behoeften van de Haaksbergse burgers en uitgaan van de eigen kracht van mensen. Dit betekent dat de gemeente het niet allemaal meer regelt maar dat zij het ontwikkelen van oplossingen mogelijk maakt. Om in de uitvoering van de Wmo zoveel mogelijk uit te gaan van de behoeften van de burger werken we vanuit de levensdomeinen¹ van de burger. Deze levensdomeinen bieden een goed handvat voor het concreet krijgen van de vraag van de burger.

De beleidsontwikkeling en uitvoering van de Wmo vindt plaats binnen het kader van de lokale welzijnsvisie. Hierin staat centraal het ontwikkelen en in stand houden van

¹ levensdomeinen: de gemeente heeft zes leefgebieden van burgers gedefinieerd, wonen en woonomgeving, gezondheid/preventie, mobiliteit, werk/dagbesteding/inkomen, ontwikkeling/ontplooiing/ vrije tijd en ontmoeten/ verbinden.

een sociale infrastructuur die gericht is op het bevorderen van leefbaarheid, sociale kwaliteit en samenhang, participatie en zelfredzaamheid.

Daarnaast zijn ook op andere aan de Wmo gerelateerde beleidsvelden, zoals gezondheidszorg, werk & inkomen en wonen, visies en uitgangspunten ontwikkeld waar de Wmo bij aansluit.

Mede op basis van deze visies en uitgangspunten zijn, naast het centrale uitgangspunt van de 'burger centraal', voor het Wmo-beleidskader van Haaksbergen de volgende uitgangspunten geformuleerd:

- Een nieuwe kans om dwarsverbanden te leggen tussen beleidsterreinen;
- Van gelijkheid naar maatwerk: ondersteuning bieden op maat van de persoon;
- Anders te werk: andere dingen doen en de dingen anders doen;
- Verder versterken van wijkgericht werken: verbeteren van de directe leefomgeving in nauwe samenwerking met wijkbewoners en uitvoerende organisaties;
- Lokaal wat lokaal kan en regionaal wat regionaal moet: samenwerking in Twents verband waar dat nodig is;
- Toekomstbestendig: inspelen op nieuwe ontwikkelingen en kansen;
- Keuzes maken en prioriteiten stellen in de onderwerpen c.q. activiteiten waaraan gewerkt wordt;
- Verdeling van schaarse middelen: bij elke activiteit zal bekeken worden wat burgers zelf kunnen bijdragen en welke andere financieringsmogelijkheden er zijn.

De Wmo is daarmee een wet die verandering en vernieuwing zal brengen in zowel het aanbod van voorzieningen als in de werkwijze en samenwerking van de gemeente intern en van de gemeente in relatie tot het maatschappelijk middenveld en de uitvoerende organisaties. Deze ontwikkeling vraagt om een groeimodel waarin niet alles tegelijk wordt gedaan maar jaarlijks in het uitvoeringsprogramma de prioriteiten bepaald worden.

Kortom:

De Wmo richt zich op “meedoen en het samen doen”.

Alle burgers moeten kunnen meedoen in en aan de samenleving. De gemeente ondersteunt burgers en hun organisaties en biedt waar nodig op basis van maatwerk individuele voorzieningen. Samen met bewoners en organisaties in de gemeente en in de regio werkt de gemeente aan het vergroten van de leefbaarheid en de sociale samenhang in de wijken en dorpen en aan de participatie en de zelfredzaamheid van mensen.

Om invulling te geven aan het “meedoen en het samen doen” zijn de volgende ambities geformuleerd:

- Bewoners wonen prettig in hun wijk of dorp en zij zijn tevreden over hun contacten met andere bewoners. Ze helpen zelf naar vermogen mee om de leefbaarheid en het samenleven in hun wijk te bevorderen. Er zijn minimaal twee woonservicezones gerealiseerd, dat wil zeggen een passend voorzieningen- en dienstenniveau rond wonen, welzijn en zorg;
- Door een integrale benadering van jeugd in gezin, school, buurt, wijk en Haaksbergse samenleving wil de gemeente Haaksbergen zorgdragen voor een veilige omgeving waarin de jeugd met plezier kan opgroeien en zich kan ontplooiën tot actieve burgers. De gemeente wil een stevige regierol vervullen om de doelstellingen en de ambities die genoemd staan in de nota “jong en dynamisch” zo effectief en efficiënt mogelijk te realiseren;

- De gemeente Haaksbergen heeft een breed, diep, toegankelijk en onafhankelijk loket waarbij het loket zich richt op meerdere terreinen namelijk (zorggerelateerd) wonen, welzijn (informele) zorg, werk en inkomensondersteuning;
- Haaksbergenaren zetten zich vrijwillig in voor de samenleving en voor elkaar. Vrijwilligers en mantelzorgers worden voldoende ondersteund;
- Mensen met beperkingen kunnen volwaardig meedoen aan en in de (Haaksbergse) samenleving en kunnen zo lang mogelijk zelfstandig blijven wonen en functioneren met de zorg- en dienstverlening die ze nodig hebben en met voorzieningen onder handbereik;
- Iedereen die recht heeft op een individuele voorziening maakt hiervan gebruik;
- Bijzondere groepen kunnen zo zelfstandig mogelijk functioneren en nemen naar vermogen deel aan de samenleving. Eventuele overlast voor hun omgeving wordt zoveel mogelijk beperkt.

Om uitvoering te geven aan de ambities zijn 23 nieuwe speerpunten geformuleerd. Daarnaast dragen diverse andere actiepunten uit reeds vastgestelde beleidsnota's bij aan de doelstelling van de Wmo. Hier wordt naar verwezen in het aanvullend document. In bijlage 1 is een overzicht opgenomen van de beleidsnota's die een nauwe relatie hebben met de Wmo en reeds vastgesteld zijn of in ontwikkeling zijn.

De nieuwe speerpunten vragen om extra budget. In hoofdstuk 5.5. wordt aangegeven hoe de dekking van de kosten plaatsvindt. In het kader van de uitvoeringsplannen kunnen nieuwe speerpunten benoemd worden.

VOORWOORD

Voor u ligt het Wmo-beleidsplan 2008 - 2011. Dit plan bestaat uit twee delen, een beleidskader en een aanvullend document waarin de ambities en doelstellingen benoemd worden.

Het centrale thema van de Wet Maatschappelijke Ondersteuning is “meedoen”, in de ruimste zin van het woord. Het belangrijkste doel is om de leefbaarheid en sociale samenhang in de wijken en (kerk)dorpen te vergroten en deelname van alle burgers mogelijk te maken.

De Wmo kent negen terreinen waarop de gemeente prestaties moet leveren, de zogenaamde prestatievelden. Om zoveel mogelijk uit te gaan van de behoeften van de burger en verbindingen te leggen, hebben we zes levensdomeinen benoemd, namelijk:

- (Zelfstandig) wonen en woonomgeving;
- Gezondheid en preventie;
- Mobiliteit;
- Werk, dagbesteding en inkomen.
- Ontwikkeling, ontplooiing en vrije tijd;
- Ontmoeten en verbinden;

Wij beginnen in Haaksbergen echter niet blanco aan de uitvoering van de Wmo. Er zijn veel voorzieningen. Ook is er een rijk verenigingsleven en zijn er veel vrijwilligers en mantelzorgers die zich inzetten voor de Haaksbergse samenleving. Beleidsmatig liggen er al diverse plannen die een grote relatie hebben met de Wmo. Hierbij kunt u denken aan het wijkgericht werken, het veiligheidsbeleid, het jeugd- en onderwijsbeleid, het integratiebeleid, het werkgelegenheidsbeleid en het woonbeleid.

Dit is het eerste beleidsplan Wmo van de gemeente Haaksbergen. Het is een ambitieus plan waarbij wij 23 speerpunten benoemd hebben die wij de komende vier jaren willen gaan uitvoeren. Deze speerpunten gaan wij integraal, vanuit de diverse beleidsterreinen, oppakken. Het plan is tot stand gekomen onder andere door met burgers, belanghebbenden, betrokkenen en diverse instellingen en organisaties in gesprek te gaan. Zij hebben een belangrijke input geleverd voor het Wmo-beleidsplan en de gemeente Haaksbergen waardeert de grote betrokkenheid van zoveel mensen en organisaties bij dit onderwerp.

Het vergroten van de participatie en het bevorderen van de onderlinge betrokkenheid en het zorgen voor elkaar is een lastige opgave. Het druist zelfs in tegen de maatschappelijke tendens van individualisering. De gemeente Haaksbergen wil het voortouw nemen en gaat deze uitdaging graag aan. Dit kan zij echter niet zonder haar burgers, de mantelzorgers, de vrijwilligers, het verenigingsleven, de wijkraden en belangenverenigingen, de maatschappelijke organisaties, de kerken, de zorgaanbieders en het lokale bedrijfsleven.

Samen willen wij deze uitdaging graag aangaan.

Han Noordink
Wethouder Wmo

1

INLEIDING

1.1 AANLEIDING

In Haaksbergen is, net zoals landelijk, sprake van een aantal trends en ontwikkelingen die van invloed zijn op de maatschappelijke participatie van (kwetsbare) burgers. Zo zien we dat de bevolking vergrijst, ontgroent en multi-cultureler wordt en er een sterk groeiende vraag naar zorg en ondersteuning komt. Daarnaast zijn er verschuivingen in de verzorgingsstaat waarbij meer nadruk komt te liggen op de eigen verantwoordelijkheid van burgers. De vraag is hoe we inspelen op deze trends en ontwikkelingen om de zorg in de toekomst betaalbaar en werkbaar te houden? Het Rijk is van mening dat Nederland zich moet ontwikkelen van een verzorgingsstaat tot een zogenoemde participatiemaatschappij, waarin de nadruk ligt op wat mensen nog wel kunnen en niet op wat ze niet meer kunnen. Vanaf 1 januari 2007 is daarom de Wet maatschappelijke ondersteuning (Wmo) van kracht geworden.

In de Wmo zijn negen prestatievelden gedefinieerd waarop beleid ontwikkeld moet worden. Voor het grootste deel van deze terreinen was de gemeente al verantwoordelijk. Wat vooral nieuw is, is dat de Wmo de kans biedt het beleid op de verschillende terreinen meer met elkaar in lijn te brengen en aan te geven hoe het samenhangend beleid uitgevoerd zal worden. Een grote uitdaging zal het zijn om de zogenoemde sociale, fysieke en economische pijlers te verbreden en te verbinden.

De Wmo zal zorgen voor veel vernieuwingen en veranderingen met betrekking tot zorg en ondersteuning. Veranderingen en vernieuwingen die nu nog niet allemaal zijn te overzien en te voorspellen. De gemeente Haaksbergen kiest daarom voor het maken van een kaderstellend Wmo-beleidsplan en voor jaarlijkse uitvoeringsprogramma's.

1.2 TOTSTANDKOMING EN OPZET NOTA

Hieronder staat een korte opsomming van de relevante activiteiten en besluiten waarmee is geanticipeerd op de komst van de wet en op het voorliggend beleidsplan.

Niet opgenomen zijn alle besluiten die wel te maken hebben met het Wmo-beleid maar die voor de komst van de Wmo al onder de gemeentelijke verantwoordelijkheid vielen.

- Op 25 oktober 2005 heeft er een openbaar debat plaatsgevonden over de beleidsvoorbereidende nota Wmo "Uitgangspunten van beleid". Voor dit debat zijn de maatschappelijke organisaties uitgenodigd om inzicht te krijgen in hun wensen en behoeften, om een breed draagvlak te creëren en om maatschappelijke organisaties, overeenkomstig het doel van de Wmo, "vooraan in het proces" te raadplegen.
- In december 2005 heeft de gemeenteraad de beleidsvoorbereidende nota Wmo, uitgangspunten van beleid vastgesteld.

- Overeenkomstig het raadsbesluit van december 2005 is voorrang gegeven aan de wettelijke verplichte, nieuwe taken. In 2006 is daarom hard gewerkt om de individuele verstrekkingen, waaronder hulp bij het huishouden, voor te bereiden (o.a. aanbesteding huishoudelijke hulp) en voor cliënten een geruisloze overgang te bewerkstelligen.
- In december 2006 heeft de gemeenteraad de nota Wmo, stand van zaken vastgesteld waarin verantwoording is afgelegd en waarop de prestatievelden 3 en 6 zijn uitgewerkt en aangegeven is hoe de overige prestatievelden vanaf 2007 worden uitgewerkt.
- Vanaf 1 januari 2007 is het gemeentelijke brede serviceloket (Wmo) operationeel. Het loket wordt door de gemeente aangestuurd en is gevestigd in het gemeentehuis (notitie 10 november 2006). Het loket is toegerust om onder andere hulp bij het huishouden te indiceren.
- Op 6 juni heeft de gemeenteraad ingestemd met de bestuursopdracht welzijnsvisie om te komen tot een welzijnsvisie 2008-2012. Deze visie komt interactief tot stand en heeft grote raakvlakken met de Wmo. Het interactieve proces bestaat uit een raadpleging van burgers over Wmo- en welzijnsonderwerpen door middel van een enquête onder ruim 400 burgers en een burgerconferentie. Daarnaast zijn diepte-interviews gehouden met diverse instellingen en belangenorganisaties en is een aparte conferentie gehouden voor professionele organisaties, vrijwilligersorganisaties, wijkraden en belangengemeenschappen. De welzijnsvisie zal in het voorjaar 2008 worden vastgesteld.
- Het concept Wmo-beleidsplan is op 18 december 2007 in concept vastgesteld door het College en is zes weken ter inspraak voorgelegd (o.a. bij de Wmo-raad). Daarna wordt de nota opnieuw aan het college voorgelegd en besproken in de commissievergadering samenleving. Het beleidsplan is definitief vastgesteld in de vergadering van de gemeenteraad van 23 april 2008.

Na inspraak en besluitvorming zal het college het beleidsplan uitwerken in jaarlijkse uitvoeringsprogramma's met eenjarige en meerjarige activiteiten en de realisatie daarvan faciliteren. Via de programmabegroting leggen we de concretisering en uitvoering van onze ambities ieder jaar ter goedkeuring aan u voor. In 2009 zal er een apart programma maatschappelijke ondersteuning opgenomen worden.

1.3

LEESWIJZER

Het Wmo-beleidsplan bestaat uit **twee delen**. Het *eerste deel* is het beleidskader waarin de visie en uitgangspunten van de Wmo benoemd worden. De rode draad is "de burger centraal". In dit document wordt in hoofdstuk 4 kort in een schema de ambitie, doelstellingen en speerpunten per prestatieveld beschreven. In het *aanvullend document* "ambities en doelstellingen per Wmo-prestatieveld" gaan wij uitgebreid in op de prestatievelden. Per prestatieveld wordt geschetst hoe wij ervoor staan, waar wij naar toe willen en hoe wij dit willen bereiken.

Deel 1: Beleidskader Wmo

De kadernota begint met een *inleiding* waarin de aanleiding voor deze nota beschreven wordt en hoe deze nota tot stand is gekomen.

In *hoofdstuk 2* beschrijven we de visie en uitgangspunten die de gemeente heeft voor het ontwikkelen van het Wmo-beleid en het werken vanuit levensdomeinen.

Vervolgens komen in *hoofdstuk 3* de maatschappelijke ontwikkelingen in Haaksbergen aan de orde die relevant zijn in het licht van de Wmo en wordt een korte schets gegeven van de huidige sociaal-demografische ontwikkelingen in Haaksbergen. In het tweede deel van dit hoofdstuk komen de sturingsfilosofie van de gemeente, regionale samenwerking en de inspraak bij de ontwikkeling van de Wmo aan de orde.

In *hoofdstuk 4* wordt schematisch een samenvatting gegeven van elk van de negen prestatievelden. Deze prestatievelden worden daarnaast in een **aanvullend document** uitgebreid beschreven (de samenvatting is ook weer terug te vinden in dit aanvullend document).

Het *laatste hoofdstuk* gaat in op de jaarlijkse uitvoeringsprogramma's met daarin aandacht voor het doel, het proces van totstandkoming, monitoring, communicatie en organisatie. Het hoofdstuk sluit af met een financieel overzicht van de beleidsaccenten voor 2008 en verder.

Deel 2: Ambities en doelstellingen per prestatieveld

In dit aanvullende document staan per prestatieveld de volgende onderdelen centraal

- Wettelijke context
- Hoe staan we ervoor?
- Waar willen we naar toe?
- Hoe willen we dat bereiken?
- Met wie werken we samen
- Waar doen we het van?.

Lezers die op hoofdlijnen geïnformeerd willen worden over het Wmo-beleid, kunnen zich beperken tot het beleidskader. Lezers die specifieke interesse hebben in bepaalde prestatievelden kunnen de samenvatting van het beleidskader lezen en vervolgens de uitgebreide informatie van de desbetreffende prestatievelden in het aanvullend document.

De zeer geïnteresseerde lezers nodigen wij uit om het beleidskader en aanvullend document van a tot z te lezen.

2

DE WMO: VISIE, UITGANGSPUNTEN EN AANPAK

2.1

DE WMO EEN PARTICIPATIEWET

“Meedoen” is het thema van de Wet maatschappelijke ondersteuning (Wmo). Dit “meedoen” geldt voor iedereen: jong en oud, ongeachte iemands maatschappelijke of economische positie, ongeacht beperkingen. Soms lukt “meedoen” niet op eigen kracht, omdat burgers de weg niet weten, problemen hebben met opgroeien of opvoeden van hun kinderen, zich in een isolement bevinden, geen hulp willen of durven te vragen. Anderen hebben vanwege een beperking enige mate van ondersteuning nodig. Mensen ondersteunen in hun bijdrage aan de samenleving, herstellen van de zelfredzaamheid, mensen toerusten om maatschappelijk te participeren, dáár gaat het bij de Wmo om.

Sinds 1 januari 2007 is de Wmo van kracht. In deze nieuwe wet zijn de Welzijnswet, de Wet Voorzieningen Gehandicapten (WVG), delen van de Algemene Wet Bijzondere Ziektekosten (AWBZ) en een deel van de Wet collectieve preventie volksgezondheid (Wcpv) opgenomen. Bij de AWBZ gaat het om overheveling van de hulp bij het huishouden en een aantal subsidieregelingen. Bij de Wcpv is het aandachtsgebied Openbare Geestelijke Gezondheidszorg (OGGZ) naar de Wmo overgegaan.

De Wmo definieert maatschappelijke ondersteuning in negen prestatievelden waarbij diverse beleidsvelden bij elkaar zijn gebracht.

De prestatievelden zijn:

1. Het bevorderen van de sociale samenhang in en leefbaarheid van dorpen, wijken en buurten.
2. Op preventie gerichte ondersteuning van jeugdigen met problemen met opgroeien en van ouders met problemen met opvoeden.
3. Het geven van informatie, advies en cliëntondersteuning.
4. Het ondersteunen van mantelzorgers bij het vinden van adequate oplossingen indien zij hun taken tijdelijk niet kunnen waarnemen, als mede het ondersteunen van vrijwilligers.
5. Het bevorderen van de deelname aan het maatschappelijke verkeer en van het zelfstandig functioneren van mensen met een beperking of een chronisch psychisch probleem en van mensen met een psychosociaal probleem.
6. Het verlenen van voorzieningen aan mensen met een beperking of een chronisch psychisch probleem en aan mensen met een psychosociaal probleem ten behoeve van het behouden en het bevorderen van hun zelfstandig functioneren of hun deelname aan het maatschappelijke verkeer.
7. Het bieden van maatschappelijke opvang, waaronder vrouwenopvang en het voeren van beleid ter bestrijding van geweld dat door iemand uit de huiselijke kring van het slachtoffer is gepleegd.
8. Het bevorderen van openbare geestelijke gezondheidszorg, met uitzondering van het bieden van psychosociale hulp bij rampen.

9. Het bevorderen van verslavingbeleid.

Om aan de doelstellingen van de Wmo tegemoet te komen is de gemeente verplicht om voor 1 januari 2008 een 4-jaren beleidsplan Wmo vast te stellen. Dit plan kan tussentijds gewijzigd worden (zie artikel 3 lid 2 Wmo). In bijlage 2 staan de inhoudelijke verplichtingen genoemd waaraan een Wmo-beleidsplan dient te voldoen. Tevens zijn de procesverplichtingen weergegeven.

2.2

DE UITGANGSPUNTEN VAN HET RIJK TEN AANZIEN VAN DE WMO

De Wmo is door het ministerie van VWS aangekondigd in 2004 door middel van de Contourennota Wmo en in werking getreden per 1 januari 2007 bij vaststelling van de wet op 29 juni 2006. De Wmo is door het Rijk in de eerste plaats bedoeld om zorg in de toekomst betaalbaar en werkbaar te houden. Nederland moet zich ontwikkelen van een verzorgingsstaat tot een zogenoemde participatiemaatschappij, *waarin de nadruk ligt op wat mensen nog wel kunnen en niet op wat ze niet meer kunnen*. Mensen zullen meer dan nu zelf verantwoordelijk zijn voor het vinden van de zorg en ondersteuning die ze nodig hebben. Pas wanneer zij die oplossingen en de noodzakelijke hulp (tijdelijk) niet zelf kunnen vinden, kunnen ze een beroep doen op de gemeentelijke overheid. Die kan de behoeften en mogelijkheden van de burgers en organisaties in haar gemeente het beste inschatten en heeft daarom van het Rijk de taak gekregen de Wmo uit te voeren.

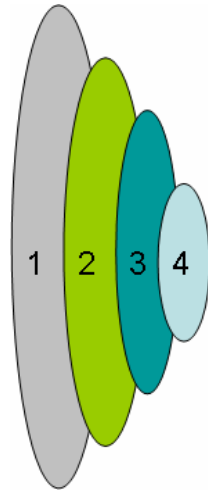
Het Rijk zorgt via de AWBZ (besluit Zorgaanspraken) voor langdurige, onverzekerbare en dure medische zorg. Dit zijn precies die onderdelen waar de AWBZ oorspronkelijk voor bedoeld was. De vormen van zorg die van de AWBZ naar de Wmo worden overgeheveld, hebben vooral betrekking op praktische ondersteuning.

Het Rijk gaat uit van het volgende viertrapsmodel:

1. Iedereen is zelf verantwoordelijk voor de regie over zijn of haar leven, in overleg en met steun van het eigen sociale netwerk. Het kabinet vindt dat mensen nu nog te snel naar de overheid kijken voordat zij zelf naar oplossingen zoeken. Burgers die over voldoende inkomsten beschikken, moeten zelf de kosten opbrengen van middelen die nodig zijn voor zelfredzaamheid en participatie.
2. De civil society² wordt gestimuleerd: burgers zijn niet alleen verantwoordelijk voor zich zelf, maar ook voor elkaar. Ze worden geacht elkaar waar nodig te helpen participeren in de samenleving. Daarbij wordt gedacht aan burenhulp en vrijwilligerswerk, maar ook aan het sociale gezicht van bedrijven en aan allerlei vormen waarin mensen zich organiseren om samen aan bepaalde doelen te werken, zoals verenigingen, werkgroepen en buurtcomités. De gemeentelijke overheid stimuleert en faciliteert dit waar nodig.
3. Algemene lokale voorzieningen: de gemeente draagt zorg voor de algemene voorzieningen zodat alle burgers, inclusief de kwetsbare inwoners, kunnen meedoen aan de samenleving.
4. Specifieke voorzieningen: tot slot moet de gemeente voorzien in een persoonsgericht ondersteuningsaanbod voor kwetsbare inwoners, gericht op die participatieknelpunten waarvoor ze vanuit de eigen mogelijkheden en ondanks de steun van de civil society en/of algemene voorzieningen onvoldoende oplossingen kunnen vinden. Hierbij kan worden gedacht aan informatie en advies, regieondersteuning, mobiliteit, huishoudelijke verzorging, dagbesteding et cetera.

² Civil society is een systeem van verbanden waar mensen vrijwillig deel van uitmaken. Deze verbanden vallen buiten de "gevestigde" verbanden als overheid, de markt, familie, vrienden.

Schematisch kan dit als volgt worden weergegeven:



1. **Eigen verantwoordelijkheid**
 - Wat kunt u allemaal zelf?
2. **Mantelzorg, vrijwilligerswerk en informele voorzieningen**
 - Welke hulp krijgt u vanuit uw omgeving?
3. **Maatschappelijke voorzieningen, collectief**
 - Met welke algemene voorzieningen kan de gemeente u ondersteunen?
4. **Individuele (zorg)voorzieningen**
 - Welke individuele voorzieningen heeft u nodig?

De toekomst van de Wmo

De Wmo is een zogenaamde aanbouwwet. Dat wil zeggen dat na 1 januari 2007 nog andere functies overgeheveld kunnen worden naar de Wmo. Oorspronkelijk werd gedacht aan andere functies uit de AWBZ, met als eerste optie de ondersteunende begeleiding. Dit is begeleiding bij activiteiten in het dagelijkse leven als er sprake is van structurele belemmeringen om zelf de regie te voeren. Ook overweegt het Rijk om de verantwoordelijkheid voor de MEE-organisaties³ over te hevelen naar gemeenten. Eerst zal een landelijke evaluatie afgewacht worden, alvorens hierover beslist wordt. Realisatie zal op zijn vroegst in 2009 plaats vinden.

2.3

DE WMO IN HAAKSBERGEN: VISIE EN UITGANGSPUNTEN

Haaksbergen staat voor de opgave een stelsel van maatschappelijke ondersteuning te organiseren, dat aansluit op de lokale behoefte. Deze opgave vertaalt zich in het bieden van collectieve en individuele voorzieningen. Voorzieningen die alleen gerealiseerd kunnen worden als de basis voor de sociale infrastructuur aanwezig is. Als er geen fundament voor sociaal beleid ligt dan kan er geen structuur voor maatschappelijke ondersteuning worden opgebouwd. In principe moet de basis goed geregeld zijn zodat op allerlei vragen van burgers een antwoord kan worden gevonden.

Van de lokale overheid wordt verwacht dat zij een centrale rol speelt in het lokaal sociaal beleid. Op een interactieve wijze heeft de gemeente dit lokale sociale beleid (o.a. Wmo-beleidsplan en de nieuwe welzijnsvisie) ontwikkeld. Dit is gebeurd door een breed uitgezette burgerenquête, een werkconferentie met (vertegenwoordigers van) burgers en een werkconferentie met uitvoerende instellingen.

³ De organisatie MEE informeert, adviseert en begeleidt burgers met een handicap, beperking of chronische ziekte bij vragen die men heeft op het terrein van wonen, werken, opvoeden, onderwijs, sociale voorzieningen, inkomen, vervoer en vrije tijd.

Uit de enquête en de werkconferentie komt naar voren dat het welzijnsbeleid c.q. het lokaal sociaal beleid als doel heeft het ontwikkelen en in stand houden van een sociale infrastructuur die gericht is op het bevorderen van:

- zelfredzaamheid.
- participatie;
- leefbaarheid;

Daarnaast zijn tijdens de werkconferenties aan aantal uitgangspunten geformuleerd:

- interactieve beleidsontwikkeling;
- integrale beleidsontwikkeling;
- vraaggericht en vraaggestuurd werken;
- wijkgericht werken;
- anders werken dwz nieuwe samenwerkingsvormen ontwikkelen;
- van gelijkheid naar maatwerk;
- startpunt is eigen kracht;
- zwaartepunt bij burgerparticipatie.

Het Wmo-beleid is niet nieuw, de gemeente voerde ook voor de invoering van de Wmo al een rol op tal van terreinen die nu onder de Wmo zijn gebracht of daar raakvlakken mee hebben, bijvoorbeeld het ouderenbeleid, het jeugdbeleid, de toekomstvisie, de woonvisie, de welzijnsvisie enz.

Op elk van deze terreinen wordt vanuit een visie gewerkt die door de jaren heen in Haaksbergen ontwikkeld is. In aansluiting op deze visies op de verschillende beleidsterreinen èn vanuit de filosofie van waaruit de Wmo is ontstaan, heeft Haaksbergen haar visie en uitgangspunten voor de Wmo geformuleerd.

De gemeente Haaksbergen wil zich inspannen om voor groepen die niet of nauwelijks meedoen maatregelen te nemen zodat zij beter kunnen participeren. Aan de andere kant wil de gemeente Haaksbergen burgers ondersteunen die kwetsbare groepen helpen weer mee te doen. Het gaat dan bijvoorbeeld om vrijwilligers of mantelzorgers. Zij zijn het cement van de samenleving en zorgen ervoor dat heel veel mensen zelfstandig kunnen blijven wonen en kunnen blijven meedoen.

De gemeente heeft daarom voor de volgende doelstelling en motto voor de Wmo gekozen:

Kerdoel

Iedereen, op elke leeftijd, gehandicapt en niet gehandicapt, met en zonder problemen moet volwaardig aan de samenleving kunnen deelnemen.

Motto

Meedoen en het samen doen

Alle burgers moeten kunnen meedoen in en aan de samenleving. De gemeente ondersteunt burgers en hun organisaties en biedt waar nodig op basis van maatwerk individuele voorzieningen. Samen met bewoners en organisaties in de gemeente en in de regio werkt de gemeente aan het vergroten van de leefbaarheid en de sociale samenhang in de wijken en dorpen en aan de participatie en de zelfredzaamheid van mensen.

Op basis van de bestaande visies die de gemeente heeft op de voor de Wmo relevante beleidsterreinen en de resultaten van de interactieve werkwijze zijn de volgende *uitgangspunten* bepaald voor het beleid dat voor de Wmo wordt ontwikkeld:

- De *burger staat centraal* in beleid en uitvoering: vanuit het perspectief van de burger proberen we samen met alle relevante partijen zo concreet mogelijk te zijn, betrokkenen te enthousiasmeren en de grenzen tussen organisaties en beleidsterreinen te doorbreken. Zo komen we tot integrale oplossingen die nauw aansluiten bij de behoeften van de burgers en uitgaan van de eigen kracht van mensen.
- De Wmo biedt een nieuwe kans om *dwarsverbanden te leggen* tussen beleidsterreinen (o.a. om de regelingen op het terrein van wonen, welzijn en zorg op elkaar aan te laten sluiten en op de wensen van de bewoners). De negen prestatievelden bieden weinig houvast voor samenhangend integraal beleid omdat de prestatievelden erg op zichzelf staan en meer beleidsterreinen betrokken zijn bij het bereiken van het doel van de Wmo: meedoen. Dat is wel wat Haaksbergen wil en daarom zal de gemeente bij de beleidsontwikkeling en -uitvoering als uitgangspunt van denken nemen: *de mens en zijn levensdomeinen*.

Als levensdomeinen zien we:

- (Zelfstandig) wonen en woonomgeving;
 - Gezondheid en preventie;
 - Mobiliteit;
 - Werk, dagbesteding en inkomen.
 - Ontwikkeling, ontplooiing en vrije tijd;
 - Ontmoeten en verbinden;
- Op elk van deze levensdomeinen kan de gemeente een rol spelen die de participatie van burgers bevordert. Welke rol dat is hangt af van de mate waarin burgers zelfredzaam zijn en de sturingsfilosofie van het gemeentebestuur, d.w.z. hoe geeft de gemeente invulling aan haar regierol?
 - *Van gelijkheid naar maatwerk*. Maatwerk betekent verschil kunnen maken; kijken naar de mogelijkheden en onmogelijkheden van de persoon in kwestie. Het tekort voor 'zo gewoon mogelijk meedoen aan de samenleving' wordt gecompenseerd, conform de strekking van de compensatieplicht van de Wmo.
 - *Anders te werk*. De Wmo vraagt niet alleen andere dingen te doen, maar ook de dingen anders te doen. Kernpunten hierin zijn:
 - Interactieve beleidsontwikkeling en -uitvoering: zorgvuldig en goed overleg zal plaatsvinden met de maatschappelijke partners en vooral ook de vraagkant van de Wmo (o.a. de Wmo-raad), om mee te denken hoe aan de uitdaging die de Wmo is, vorm en inhoud te geven;
 - Een heldere en gepaste rolverdeling tussen gemeente, maatschappelijk middenveld en uitvoeringsorganisaties: bepaling van de sturingsfilosofie;
 - Nieuwe vormen van samenwerking;
 - Inclusief beleid⁴ waar mogelijk: uitgangspunt bij inclusief beleid is 'gewoon waar mogelijk, bijzonder waar nodig'. Inclusief beleid vergt anders denken bij de ontwikkeling van regulier beleid: inclusief denken;

⁴ "inclusief beleid" houdt in dat het beleid ten goede dient te komen aan alle burgers, waarbij bepaalde groepen mensen (bijvoorbeeld mensen met een beperking, kwetsbare mensen) niet buiten de boot vallen.

- Preventief werken: door vroegsignalering en preventief werken zorgen we ervoor dat iedereen zo lang mogelijk en zo gewoon mogelijk mee kan blijven doen;
 - Samenhang aanbrengen, vernieuwende combinaties creëren, win-win situaties bevorderen.
- *Versterken van wijkgericht werken:* wijkgericht werken is een aanpak die zich richt op het verbeteren van de directe leefomgeving in de wijken in nauwe samenwerking met de wijkbewoners en de dienstverlenende instellingen en bedrijven. Het is een aanpak die volledig aansluit bij het gedachtegoed van de Wmo. De sociale bestemmingsplannen die van de wijken zijn gemaakt vragen om een verdere uitwerking van de behoeften van de bewoners. Ook is er een organisatorische versterking nodig van het wijkgericht werken, zowel in de gemeentelijke organisatie als in de wijken zelf.
 - *Lokaal wat lokaal kan en regionaal moet regionaal moet.* Omdat voor een aantal beleidsaspecten de lokale maat te klein is werkt Haaksbergen op een aantal terreinen, zoals gezondheidszorg, maatschappelijke opvang en verslavingszorg, samen met andere Twentse gemeenten en Twentse uitvoeringsorganisaties.
 - *Toekomstbestendig.* Het is van groot belang bij de uitvoering van de Wmo steeds in te spelen op nieuwe ontwikkelingen (zoals vergrijzing, vermaatschappelijking) en gebruik te maken van de kansen die deze ontwikkelingen bieden.
 - *Keuzes maken en prioriteiten stellen:* zowel in de beleidsontwikkeling als in de uitvoering andere dingen doen, sommige dingen niet meer doen en niet alles tegelijk willen doen.
 - *Verdeling van schaarse middelen.* Steeds zal bekeken worden welke eigen bijdragen verwacht kunnen worden van burgers gezien hun draagkracht. Ook is het van belang nieuwe financieringsmogelijkheden aan te boren (beroep op regelingen van het Rijk, provinciale subsidies, publiek-private investeringen).

2.4

DE MENS EN ZIJN LEVENSDOMEINEN

Het belangrijkste uitgangspunt bij de Wmo is dat de mens centraal staat. In de nota beperkt de gemeente zich dan ook niet tot de negen prestatievelden van de Wmo. Immers, als meedoen het belangrijkste doel van de Wmo is, dan zijn er meerdere beleidsterreinen bij betrokken. Een belangrijke rol is ook weggelegd voor de beleidsterreinen sociale zaken en werkgelegenheid. Meedoen is het hebben van (vrijwilligers)werk of een inkomen waarmee je kunt participeren. Maar ook het bestrijden van analfabetisme of deelname aan sport dragen bij aan het meedoen aan de samenleving.

De gemeente heeft daarom zes zogenaamde leefgebieden van burgers gedefinieerd. Op ieder van deze terreinen kan het meedoen in meer of mindere mate belemmerd zijn. Hieronder volgt een korte beschrijving van de levensdomeinen. Tevens is aangegeven welke relatie elk van de domeinen heeft met de Wmo prestatievelden en welke beleidsmatige dwarsverbanden bestaan binnen elk domein. De volgende levensdomeinen zijn te onderscheiden (zie figuur 1):

1. *(Zelfstandig) wonen en woonomgeving:*
Het gaat hier om (zelfstandig) wonen en een leefbare en veilige woonomgeving. Relatie met de prestatievelden 1, 6, 7, 8 en beleidsmatige dwarsverbanden met de woonvisie, het integrale veiligheidsbeleid en het wijkgericht werken.
2. *Gezondheid en preventie:*
Hierbij gaat het om de gezondheid van mensen waarin zij hinder ondervinden door eventuele (psycho-sociale) beperkingen of (chronische) ziekte. Van jongs af aan, te beginnen bij de zorg voor zuigelingen, speelt preventie een grote rol in het voorkomen en opvangen van beperkingen. Relatie met de prestatievelden 1, 4, 5, 6 en 9 en beleidsmatige dwarsverbanden met het lokale gezondheidsbeleid, het integrale jeugd- en onderwijsbeleid en het ouderenbeleid.
3. *Mobiliteit:*
Bij mobiliteit gaat het om de mate waarin mensen zich kunnen verplaatsen, m.n. ouderen en gehandicapten ondervinden hierbij vaak problemen. Relatie met de prestatievelden 5 en 6 en beleidsmatige dwarsverbanden met verkeer en vervoer.
4. *Werk, dagbesteding en inkomen/materiële situatie:*
Dit betreft het hebben van betaald werk, werk in een beschermde omgeving, vrijwilligerswerk of een andere zinvolle dagbesteding. In welke mate hebben burgers een inkomen uit betaald werk, in hoeverre is de financiële situatie een belemmering voor participatie. Relatie met de prestatievelden 2, 4, 5, 7 en 8 en beleidsmatige dwarsverbanden met sociale zaken.
5. *Ontwikkeling, ontplooiing en vrije tijd:*
Bij dit leefgebied gaat het om scholing en andere ontplooiingsmogelijkheden. Invulling van de vrije tijd door middel van culturele ontplooiing, sport, lidmaatschap vereniging, recreatie en gezelligheid. Relatie met de prestatievelden 1, 2, 3, 4, 5 en 6 en beleidsmatige dwarsverbanden met sport, recreatie en cultuur.

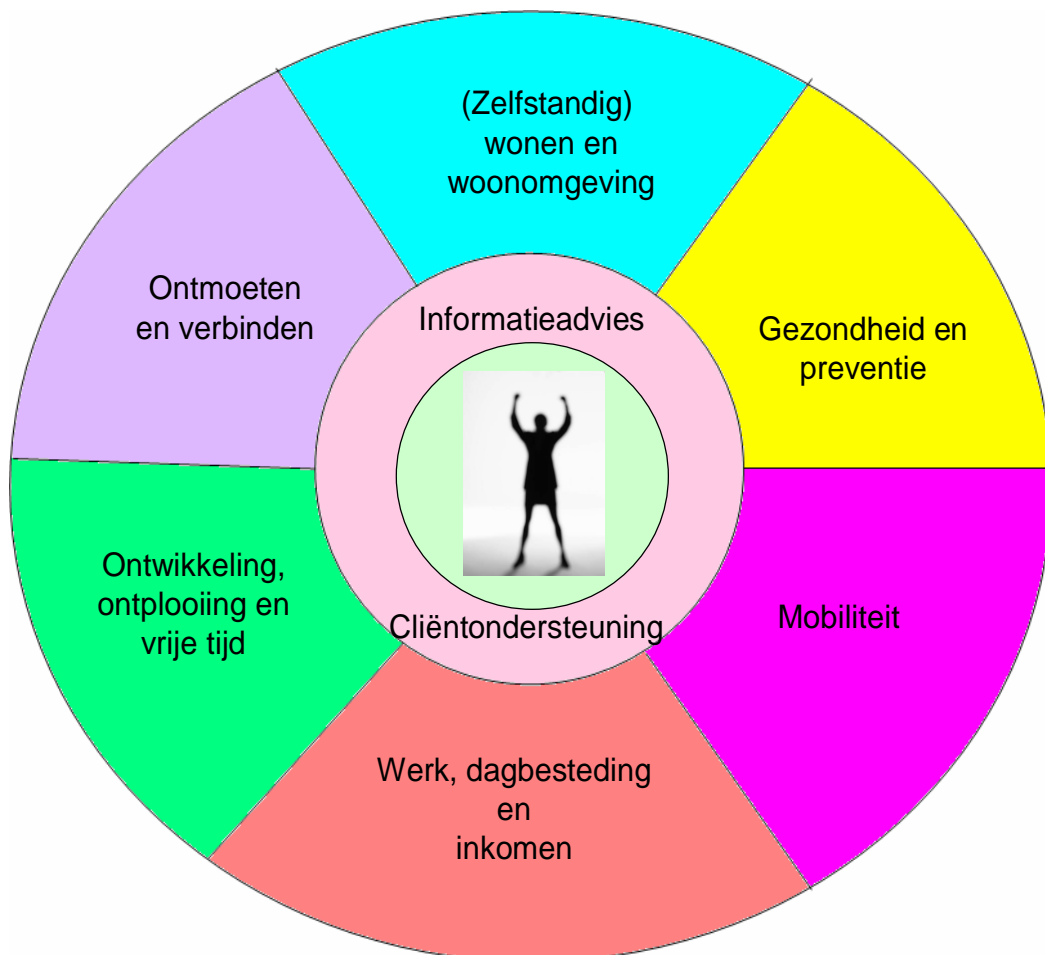
6. *Ontmoeten en verbinden:*

Het gaat hier om in welke mate mensen deel uitmaken van een sociaal verband en/of er intermenselijk verkeer is en in hoeverre het ontbreken daarvan een probleem is.

Relatie met de prestatievelden 1, 4, 5 en 8 en beleidsmatige dwarsverbanden met het welzijns-, sport en cultuurbeleid die allen een bindend element kunnen vormen.

Naast deze zes levensdomeinen zal in de jaarlijkse uitvoeringsprogramma's ook expliciet aandacht worden besteed aan de informatie en adviesfunctie en aan de rol van vrijwilligers en mantelzorgers.

Figuur 1. De burger en zijn levensdomeinen



Op elk van deze levensdomeinen kan de gemeente een rol spelen die de participatie – het meedoen – van burgers bevordert. Welke rol dat is hangt af van:

- a) De mate waarin burgers zelfredzaam zijn.
- b) De sturingsfilosofie van het gemeente bestuur: dat wil zeggen hoe geeft de gemeente invulling aan de regierol. Welke instrumenten hanteert de gemeente? Ligt de nadruk op inclusief beleid, gaat ze zelf de problemen te lijf of zet de gemeente in op het ondersteunen van maatschappelijke organisaties? Of geeft de gemeente participatiebudgetten aan burgers die zelf inkopen wat zij nodig hebben?

Uitgangspunt van de gemeente is: **de mens met de levensdomeinen waarop hij zich manifesteert en waarin hij participeert**. Van daaruit bekijken we wat zijn behoeften zijn, vervolgens wat de rol is die de gemeente moet spelen en welke rol private partijen kunnen spelen en welke instrumenten ingezet kunnen worden. Deze levensdomeinen vormen ook de zogenoemde programmalijnen van de jaarlijkse uitvoeringsprogramma's. In hoofdstuk 5 wordt een verdere uitwerking gegeven van het doel, het proces en de stappen voor de ontwikkeling van de uitvoeringsplannen.

3

DE HUIDIGE LOKALE SITUATIE EN DE ROL VAN DE GEMEENTE

3.1 DE MAATSCHAPPELIJKE TRENDS EN ONTWIKKELINGEN IN HAAKSBERGEN

Landelijk maar net zo sterk ook in Haaksbergen, is er sprake van een aantal trends en ontwikkelingen die – in positieve dan wel in negatieve zin – van invloed zijn op de maatschappelijke participatie van (kwetsbare) burgers. Kort gezegd zijn dit de volgende trends en ontwikkelingen:

- Vergrijzing, ontgroening en krimp van de (beroeps)bevolking;
- Diversiteit in bevolkingsgroepen (multiculturele samenleving);
- Technologische ontwikkelingen;
- Globalisering en Europese integratie;
- Individualisering in de samenleving;
- Verharding in de samenleving;
- Verschuivingen in de verzorgingsstaat: meer nadruk op eigen verantwoordelijkheid van burgers;
- Extramuralisering en vermaatschappelijking van de zorg;
- Groeiende vraag naar (andere vormen van) zorg en ondersteuning;
- Groeiende kloof tussen arm en rijk;
- Toename van verslavingen (alcohol, drugs, gokken, internet etc.);
- Decentralisatie van bestuurlijke verantwoordelijkheden;
- Marktwerking in zorg en dienstverlening;
- Verzakelijking van de relatie tussen overheden en aanbieders (aanbesteding).

In het licht van deze trends en ontwikkelingen geeft de Wmo ons de kans en de uitdaging om in te spelen en gebruik te maken van de positieve potenties van de Wmo: welke nieuwe perspectieven biedt de wet voor de maatschappelijke participatie van (kwetsbare) burgers?

3.2 SCHETS VAN DE SOCIAAL-DEMOGRAFISCHE SITUATIE

De Wmo richt zich op iedereen! Naast algemeen beleid en collectieve voorzieningen richten wij ons specifiek op de kwetsbare inwoners in Haaksbergen. Interessant is om te weten hoe groot de omvang van deze Wmo-doelgroepen is en hoe de omvang van deze doelgroepen zich in de toekomst ontwikkelt. Als we de landelijke prognoses vertalen naar de Haaksbergse situatie dan zijn er 5.015 kwetsbare personen, waarvan 1.597 mensen ouder dan 65 jaar. Hierbij gaat het om een indicatie. In bijlage 3 is een overzicht opgenomen waarbij de kwetsbare personen in categorieën zijn verdeeld.

Bevolkingsprognoses

Regio Twente heeft een analyse⁵ gemaakt van de toekomstige bevolkingsontwikkelingen in Twente tot het jaar 2030. Hierbij is gebruik gemaakt van bestaande bevolkingsanalyses⁶

De Twentse *bevolkingsomvang* groeit met iets meer dan 1 procent van 617.700 inwoners in 2006 tot ongeveer 625.000 inwoners in 2030. Op basis van de huidige inzichten treedt er vanaf 2020 stagnatie op. Omstreeks 2030 vindt een omslag plaats naar een lichte krimp van de Twentse bevolking. Indien de komende jaren het migratiesaldo in Twente gelijk blijft aan de afgelopen jaren, dan zal de Twentse bevolking eerder, sneller en sterker dalen (tot ongeveer 601.000 inwoners in 2030). In bijlage 2 worden de veranderingen in de samenstelling van de bevolking in de Regio Twente nader uiteengezet. Daarnaast wordt specifiek ingegaan op de bevolkingsprognoses in Haaksbergen. Deze worden met tabellen toegelicht.

De conclusie die getrokken kan worden is dat de ontgroening en vergrijzing sterk toenemen in de gemeente Haaksbergen (sterker dan in de regio Twente). Door deze (dubbele) vergrijzing zal de zorgvraag verder toenemen.

De belangrijkste prognoses voor 2030 zijn:

- het inwonertal: daling van 4% (regio Twente + 1 %);
- 0 – 20 jarigen: daling van 16% (regio Twente - 7%);
- 20 – 65 jarigen: daling van 18% (regio Twente - 7%);
- 65+ jarigen: stijging van 67% (regio Twente + 47%).

De gemiddelde omvang van de huishoudens daalt verder, vanwege vergrijzing en individualisering. Dit betekent dat het aantal huishoudens toeneemt van 9.477 in 2006 naar 10.012 in 2030 (+ 5,6%).

3.3

DE STURINGSFILOSOFIE VAN DE GEMEENTE

Zoals aangegeven bij de uitgangspunten voor het Wmo-beleid vraagt de Wmo om een andere manier van werken en samenwerken. Er zullen de komende jaren grote veranderingen en vernieuwingen plaatsvinden in de samenwerking en de verantwoordelijkheidsverdeling tussen de gemeente, de uitvoerende organisaties en het maatschappelijk middenveld. Er zullen nieuwe samenwerkingsverbanden ontstaan en nieuwe coalities worden gevormd tussen de verschillende betrokkenen. Het is te verwachten dat op elk van de levensdomeinen een aantal partners, op basis van een (wijkgerichte) vraaginventarisatie, komt tot een gezamenlijk ondersteuningsaanbod.

Bij de opstelling van de uitvoeringsprogramma's zal dit punt een wezenlijk onderdeel van de discussies en onderhandelingen vormen.

Met betrekking tot de *sturingsfilosofie* van de gemeente onderscheidt de Raad voor de Maatschappelijke Ontwikkeling drie scenario's die gemeenten kunnen gebruiken

⁵ Bevolkingsprognoses in Twente, Inventarisatie in het kader van project "Demographic change, fase 1". I&O research BV, Enschede december 2006.

⁶ Het globale toekomstbeeld is gebaseerd op de meest recente prognoses van het Ruimtelijk planbureau en het Centraal Bureau voor de Statistiek (Pearl) enerzijds en ABF Research (Primos) anderzijds.

bij de visievorming over de toekomstige invulling van de maatschappelijke ondersteuning.

Het doel van de scenario's is een hulpmiddel aan te reiken aan de hand waarvan de discussie met alle organisaties die bij de uitvoering betrokken zijn kan worden gevoerd.

De drie scenario's kunnen als volgt worden getypeerd:

1. *Gemeente aan het roer.*
Het primaat van de maatschappelijke ondersteuning ligt bij de gemeente. De gemeente heeft in dit scenario een sterk sturende en ook uitvoerende rol.
2. *Stuurman van je eigen leven – individu centraal.*
Het primaat van de maatschappelijke ondersteuning ligt in dit scenario bij de kwetsbare mensen zelf. Centraal staat het vergroten van competenties voor zelfregie en daarmee voor maatschappelijke participatie.
3. *De burger en zijn verbanden – de burger en het particulier initiatief centraal.*
Het primaat van de maatschappelijke ondersteuning ligt bij de burger en de maatschappelijke organisaties. De gemeente heeft met name een faciliterende rol.

De drie scenario's sluiten elkaar niet uit en kunnen ook in mengvorm bestaan. In het Haaksbergse beleid is dit ook te zien: enerzijds streeft de gemeente naar een sterke regierol en integraal beleid in samenwerking met maatschappelijke organisaties (scenario 1). Anderzijds wordt via versterking van het wijkgericht werken beoogd de burger meer en beter te betrekken bij de ontwikkeling van de leefbaarheid van wijken en dorpen (scenario 3). Voor de Wmo geldt dat op verschillende vlakken zowel naar scenario 1 als scenario 3 zal worden gekeken. Er liggen kansen met betrekking tot scenario 2. Een voorbeeld is het inzetten van mensen met ervaringsdeskundigheid op het vlak van leven met beperkingen bij bijvoorbeeld de informatie- en adviesfunctie of bij cliëntondersteuning.

Via de benadering van de levensdomeinen kan verder worden bekeken op welke vlakken de scenario's kansen bieden en welke lijn de gemeente (op onderdelen van het beleid) wil kiezen. In het Haaksbergse Wmo-beleid is het uitgangspunt 'de burger centraal' (scenario 3). Daar waar dit tekort schiet heeft de gemeente een belangrijke rol, met name ten aanzien van kwetsbare mensen (scenario 1). Het is van belang de kansen die scenario 2 biedt nadrukkelijk in het beleid te betrekken. In de welzijnsvisie zal hier ook op ingegaan worden.

3.4

DE ROL VAN REGIONALE SAMENWERKING IN HET KADER VAN DE WMO

Haaksbergen werkt in het kader van de Wmo zoveel mogelijk samen met andere gemeenten. Zo is in 2006 geanticipeerd op de nieuwe verantwoordelijkheid van gemeenten voor de hulp bij het huishouden. De Twentse gemeenten hebben besloten om de huishoudelijke hulp gezamenlijk aan te besteden, waarbij de gemeente Enschede "de trekker" was van de aanbesteding.

Voor de samenwerking met de regiogemeenten is er een bestuurlijk overleg Wmo in het leven geroepen. Daarnaast zijn er ambtelijk een aantal regionale overleggen onder andere een afstemmingsoverleg projectleiders Wmo en een overleg voor de coördinatoren van het zorgloket (vraagverheldering /deskundigheidsbevordering).

3.5

INSPRAAK BIJ DE ONTWIKKELING EN UITVOERING VAN DE WMO

De Wmo is een wet waarin de burger centraal staat. Daarom heeft de wetgever nadrukkelijk gesteld dat gemeenten het beleid voor de Wmo in samenspraak met haar inwoners maakt en ook verantwoording aflegt aan de burger over de uitgevoerde activiteiten. Dit noemen we horizontale verantwoording.

Cliëntenparticipatie

Wij vinden het van groot belang om het gemeentelijk beleid in nauwe samenspraak met de belangenbehartigers van diverse groepen gebruikers op te stellen. Het van tevoren bespreken van beleidsvoornemens met een brede vertegenwoordiging van gebruikers van voorzieningen vergroot het draagvlak in de samenleving en leidt vaak tot verbetering van het beleid .

Wmo-raad

Ten behoeve van de inspraak op het terrein van de Wmo is de Wmo-raad opgericht. De Wmo-raad is het adviesorgaan voor de gemeente op het terrein van de Wmo. In de Wmo-raad zitten niet-beroepsmatige vertegenwoordigers van doelgroepen van de Wmo. De Wmo-raad is vanaf eind 2006 actief en brengt gevraagd en ongevraagd advies uit aan het College van B&W. De Wmo-raad kent sinds de oprichting de volgende clusters: ouderen, chronisch zieken en gehandicapten, mantelzorg en geestelijke gezondheidszorg. Elke cluster stelt twee leden kandidaat voor de Wmo-raad. De raad bestaat uit maximaal 14 leden inclusief een onafhankelijke voorzitter en secretaris. De Wmo-raad krijgt ambtelijke ondersteuning. Voor een constructief en goed overleg met de Wmo-raad overeenkomstig de bepalingen in de Wet is een verordening opgesteld. De verordening is vastgesteld op 20 december 2006.

In deze verordening is aangegeven is dat de Wmo-raad uitgebreid kan worden met twee nog nader te bepalen clusters (artikel 3, lid 12). Het college stelt hiervoor nadere regels vast. In de komende periode zal onderzocht worden welke twee clusters toegevoegd kunnen worden.

4

DE NEGEN PRESTATIEVELDEN VAN DE WMO

De prestatievelden van de Wmo zijn niet helemaal nieuw voor de gemeente. Op diverse terreinen heeft de gemeente reeds beleid geformuleerd. De Wmo biedt kansen om voor de belangrijke maatschappelijke vraagstukken met integrale en samenhangende oplossingen aan de slag te gaan, zodat burgers kunnen participeren op het voor hen/haar meest haalbare niveau. In de volgende paragrafen worden per prestatieveld de ambities en de nieuwe speerpunten per prestatieveld beknopt weergegeven.

Het aantal voorstellen per prestatieveld is mede afhankelijk van hoeveel beleid er al is op de betreffende beleidsterreinen. Is er al een uitgewerkt beleidsplan, dan hoeft er vanuit de Wmo nauwelijks of niets aanvullend te worden gedaan. Sommige beleidsterreinen zijn nog niet erg ontwikkeld, hetgeen vanuit de Wmo aanleiding geeft dit verder uit te gaan werken. In het ene geval zal het niveau van uitwerking globaal zijn omdat het een onontgonnen terrein is. Dan wordt volstaan met het aankondigen van een onderzoek en het opstellen van een plan van aanpak. In andere gevallen zal het voorstel heel concreet en gedetailleerd zijn omdat heel duidelijk is waar de lacune zich bevindt.

In een apart document 'Ambities en doelstellingen per prestatieveld' is een uitgebreide beschrijving per prestatieveld opgenomen. Hierin wordt aangegeven:

- wat de wettelijke context is;
- hoe we er op dit moment m.b.t. het prestatieveld voor staan in Haaksbergen;
- waar we naar toe willen, en
- hoe we dat willen bereiken.

De uitwerking van de speerpunten op de verschillende prestatievelden zal jaarlijks plaatsvinden in de uitvoeringsprogramma's. In de jaarlijkse uitvoeringsprogramma's zal per levensdomein en per speerpunt aangegeven worden welke interne gemeentelijke afdelingen en externe partijen betrokken zijn. Tevens zal aangegeven worden hoeveel tijdsbeslag en middelen de concrete activiteiten vereisen. Ook zal een tijdpad worden toegevoegd. In hoofdstuk 5 wordt verder ingegaan op de uitvoeringsplannen.

4.1

PRESTATIEVELD 1: SOCIALE SAMENHANG EN LEEFBAARHEID

Prestatieveld 1: Sociale samenhang en leefbaarheid	
Ambitie 1	In 2011 wonen bewoners prettig in hun wijk of dorp en zijn zij tevreden over hun contacten met andere bewoners. Ze helpen zelf naar vermogen mee om de leefbaarheid en het samenleven in hun wijk te bevorderen. Er zijn minimaal twee woonservicezones gerealiseerd, dat wil zeggen een passend voorzieningen- en dienstenniveau rond wonen, welzijn en zorg.
Doelstellingen	<p><i>Doelstellingen leefbaarheid</i></p> <ul style="list-style-type: none"> - Bewoners zijn in 2010 minstens zo tevreden over de leefbaarheid (8,6) en de sociale kwaliteit als in 2005 (= 7,7)⁷; - Bewoners hebben in 2010 minstens evenveel sociale contacten in de wijk als in 2008⁸; - Het aantal eenzame bewoners in is in 2010 naar verhouding niet verder toegenomen, dan in 2008⁹ ; <p><i>Doelstellingen zelfstandig kunnen blijven wonen</i></p> <ul style="list-style-type: none"> - Bewoners zijn in 2010 meer tevreden over het voorzieningenniveau in de wijk als in 2008¹⁰; - Er is een plan van aanpak opgesteld voor twee woonservicezones in 2008 ; - Het label "WoonKeur" wordt gestimuleerd bij projectontwikkelaars en particulieren (uitwerking woonvisie).
Monitoring	- Veiligheidsmonitor (twee-jaarlijks gemeten, eerstvolgende meting is in 2008).
Aanpak	<p><i>Nieuwe speerpunten:</i></p> <ol style="list-style-type: none"> 1. Onderzoek doen naar doelmatigheid & doeltreffendheid van het wijkgerichtwerken en op basis hiervan verbetervoorstellen doen waarbij tevens aandacht gegeven wordt aan het vergroten van burgerinitiatieven; 2. Onderzoek doen naar gewenste voorzieningenpakket en huidige aanbod van de wijken¹¹, naar wet- en regelgeving, de financieringsmogelijkheden, ruimtelijke inpassing en samenwerkingsvormen en een plan van aanpak schrijven om te komen tot twee woonservicezones; 3. Een plan van aanpak schrijven en uitvoeren om

7 Doelstelling integraal veiligheidsbeleid.

8 Extra vraag opnemen in veiligheidsmonitor. In 2008 zal deze weer afgenomen worden.

9 Zie voetnoot 8.

10 Zie voetnoot 8.

11 Hierbij wordt gebruik gemaakt van de sociale bestemmingsplannen en startnotitie innovatieproject wonen, welzijn en zorg in Haaksbergen.

	<p>eenzaamheid / sociaal isolement te voorkomen en tegen te gaan (relatie aandachtsveld depressie in gezondheidsnota);</p> <p>4. Specifieke speerpunten formuleren in de woonvisie 2007+ voor realisatie van levensloopbestendige woningen;</p> <p>5. Het aanbieden van woonzorgservicediensten door vrijwilligers, werkzoekenden /herintreders, uitkeringsgerechtigden en mensen met een grote afstand tot de arbeidsmarkt (combinatie van ontwikkelen arbeidspotentieel en stimuleren leefbaarheid in de wijk). Hiervoor zal een projectplan geschreven worden (zie ook actiepunt 21).</p>
--	--

4.2

PRESTATIEVELD 2: JEUGD

Prestatieveld 2: Jeugd	
Ambitie	Door een integrale benadering van jeugd in gezin, school, buurt, wijk en Haaksbergse samenleving wil de gemeente Haaksbergen zorgdragen voor een veilige omgeving waarin de jeugd met plezier kan opgroeien en zich kan ontplooien tot actieve burgers. De gemeente wil een stevige regierol vervullen om de doelstellingen en de ambities die genoemd staan in de nota "jong en dynamisch" zo effectief en efficiënt mogelijk te realiseren.
Doelstellingen	De Haaksbergse jongeren kunnen zich optimaal ontplooien en zijn in staat om actief deel te nemen aan de maatschappij.
Monitoring	Zie integrale nota jong en dynamisch. Per actiepunt is de doelstelling "smart" ¹² geformuleerd met daarbij de indicatoren.
Aanpak	<p><i>Nieuwe speerpunten:</i></p> <p>6. Het schrijven en uitvoeren van een implementatieplan Centrum voor Jeugd en gezin waarbij aangesloten wordt bij de zorg in en om het onderwijs en de netwerkstructuren 12-, 12+ en 18+ en vervolgens uitvoering geven aan het plan;</p> <p>7. Implementatie van de hulpverleningsmethodiek triple P¹³ (positief pedagogisch programma) en invoering kort pedagogische hulpverlening;</p> <p>8. Continuering schoolgericht maatschappelijk werk op basisscholen en Voortgezet onderwijs (relatie ZorgAdviesTeams actiepunt Jong & Dynamisch).</p>

¹² De afkorting staat voor Specifiek, Meetbaar, Acceptabel, Realistisch en Tijdgebonden.

¹³ Triple P is een hulpverleningsmethodiek die is ontwikkeld in Australië. Triple P staat voor Positief Pedagogisch Programma. De methodiek richt zich met name op opvoedingsondersteuning aan ouders.

4.3

PRESTATIEVELD 3: INFORMATIE, ADVIES EN ONDERSTEUNING

Prestatieveld 3: Informatie, advies en ondersteuning	
Ambitie	De gemeente Haaksbergen heeft een breed, diep, toegankelijk en onafhankelijk loket waarbij het loket zich richt op meerdere terreinen namelijk (zorggerelateerd) wonen, welzijn (informele) zorg, werk en inkomensondersteuning.
Doelstellingen	<ul style="list-style-type: none"> - De functie van het gemeentelijk loket Zorg Werk en Inkomen is in 2010 bij 80% van de burgers bekend; - Gemeentelijke producten op het gebied van Zorg, Werk en Inkomen zijn in 2011 digitaal aan te vragen; - Er is in 2008 op bestuurlijk niveau een samenwerkingsovereenkomst of convenant afgesloten met betrokken partijen waarin afspraken zijn vastgelegd ten aanzien van de samenwerking en samenhang; - In 2009 is de (fysieke en digitale) sociale kaart op de terreinen wonen, welzijn, zorg en inkomen operationeel en wordt deze actueel gehouden.
Monitoring	<ul style="list-style-type: none"> - Jaarlijkse klanttevredenheidsonderzoek en benchmark; - Aantal en inhoud klachten.
Aanpak	<p><i>Nieuwe speerpunten:</i></p> <p>9. Verdere professionalisering en uitbreiding van de mogelijkheden van het gemeentelijk ZWI loket o.a. door:</p> <ul style="list-style-type: none"> o Directe afhandeling van vragen (klaar terwijl u wacht producten); o Verdere digitalisering; o Uitbreiding van producten/voorzieningen; o Continue (bij)scholing en deskundigheidsbevordering; o Optimaliseren van integrale intake op gebied van Zorg, Werk en Inkomen; o Invoeren procesbewaking / cliëntvolgsysteem / samenwerkingsovereenkomsten in 2009; o Het jaarlijks uitvoeren van een klanttevredenheidsonderzoek¹⁴. <p>10. Het uitbreiden van het aantal uren ouderenadvisering van 10 naar 20 uren.</p>

¹⁴ Ieder jaar wordt voor 1 juli een klanttevredenheidsonderzoek uitgevoerd en de uitkomsten worden gepubliceerd (artikel 9 Wmo).

4.4

PRESTATIEVELD 4: VRIJWILLIGERS EN MANTELZORGERS

Prestatieveld 4: Vrijwilligers en mantelzorgers	
Ambitie	Haakbergenaren zetten zich vrijwillig in voor de samenleving en voor elkaar. Vrijwilligers en mantelzorgers worden voldoende ondersteund.
Doelstellingen	<ul style="list-style-type: none"> - In 2010 is 40% van de inwoners in Haaksbergen actief als vrijwilliger¹⁵; - In 2010 heeft Steunpunt Informele Zorg 10% van het aantal mantelzorgers bereikt; - In 2010 is 75% van de vrijwilligers en mantelzorgers tevreden over de geboden ondersteuning¹⁶; - Overige doelstellingen worden geformuleerd in de nota mantelzorg, zorgvrijwilligers en algemeen en specifiek vrijwilligersbeleid.
Monitoring	- Veiligheidsmonitor (Deze wordt uitgebreid met Wmo-vragen).
Aanpak	<p><i>Nieuwe speerpunten:</i></p> <ol style="list-style-type: none"> 11. Verdere professionalisering van vrijwilligerscentrale (uitbreiden uren beroepskracht, actieve bemiddeling en vergroten publiciteit); 12. Uitbreiding uren professionele kracht Steunpunt informele zorg; 13. Prestatieafspraken maken met de gesubsidieerde instellingen over ondersteuning van vrijwilligers en vrijwilligersbeleid; 14. Het opstellen van een nieuwe nota mantelzorg, zorgvrijwilligers en algemeen - en specifiek vrijwilligersbeleid waarin de verdere actiepunten beschreven staan.

¹⁵ Extra vraag opnemen in veiligheidsmonitor. In 2008 zal deze weer afgenomen worden.

¹⁶ Zie voetnoot 15.

4.5

PRESTATIEVELD 5: DEELNAME BEVORDEREN VOOR “MENSEN MET BEPERKINGEN”

Prestatieveld 5: Deelname bevorderen voor “mensen met beperkingen”	
Ambitie	Mensen met beperkingen kunnen volwaardig meedoen aan en in de (Haaksbergse) samenleving en kunnen zo lang mogelijk zelfstandig blijven wonen en functioneren met de zorg- en dienstverlening die ze nodig hebben en met voorzieningen onder handbereik.
Doelstellingen	<ul style="list-style-type: none"> - Versterken van een toegankelijk en vraaggericht aanbod van activiteiten voor “mensen met beperkingen” op het gebied van educatie, beweging/sport , sociaal cultureel werk, wijkactiviteiten en ontmoeting; - In 2010 worden de kwaliteiten van kwetsbare personen beter benut; - Realisatie van voldoende geschikte woningen t.b.v. “mensen met beperkingen” en kwetsbare ouderen; - Vergroten van de toegankelijkheid van de openbare ruimten.
Monitoring	<ul style="list-style-type: none"> - GGD-monitor; - Veiligheidsmonitor met toevoeging van Wmo-vragen.
Aanpak	<p><i>Nieuwe speerpunten:</i></p> <p>15. Er wordt ingezet op de ontwikkeling van woonservicezone(s), met specifieke aandacht voor “mensen met beperkingen” (zie prestatieveld 1);</p> <p>16. De toegankelijkheid in beeld brengen bij openbare ruimten en bestaande bouw (inventarisatie door de doelgroep) en op basis daarvan verbetervoorstellen doen.</p>

4.6

PRESTATIEVELD 6: INDIVIDUELE VERSTREKKINGEN

Prestatieveld 6: Individuele verstrekkingen	
Ambitie	Iedereen die recht heeft op een individuele voorziening maakt hiervan gebruik.
Doelstellingen	<ul style="list-style-type: none"> - Het leveren van individueel geïndiceerde voorzieningen van maatschappelijke zorg aan mensen die daarop zijn aangewezen voor deelname aan de samenleving. Het betreft voorzieningen die zijn afgestemd op de persoonlijke omstandigheden van het individu, gericht op het bevorderen van zelfredzaamheid. De eigen verantwoordelijkheid van het individu staat daarbij voorop. Individuele voorzieningen kunnen worden verstrekt aanvullend op algemene voorzieningen; - Het behalen van een tevredenheidscijfer van een 8 onder de inwoners die gebruik maken van de individuele voorzieningen i.h.k.v. de Wmo.
Monitoring	<ul style="list-style-type: none"> - Jaarlijks een klanttevredenheidsonderzoek en een evaluatie van verordening en beleidsregels; - Bij de jaarlijkse evaluatie zal er aandacht zijn voor de budgettaire ontwikkelingen en zal met name gelet worden op de stijgende kosten als gevolg van de vergrijzing. Daarbij kan het systeem van eigen bijdragen worden heroverwogen¹⁷.
Aanpak	<p><i>Nieuwe speerpunten:</i></p> <ul style="list-style-type: none"> 17. Het vergroten van de bekendheid van de regelingen d.m.v. diverse communicatieactiviteiten; 18. Het doorontwikkelen van de loketfunctie, waarbij er een optimale samenwerking en afstemming is tussen de front- en backoffice (zie prestatieveld 3); 19. Invulling geven aan het begrip eigen verantwoordelijkheid en het nader onderzoeken van het systeem van eigen bijdragen.

¹⁷ Daarbij is het van belang om te weten, dat de gemeente "geld laten liggen", omdat de door de gemeente niet geïnde eigen bijdragen vervolgens door de AWBZ wel worden geïnd (en burgers dus alsnog aan de AWBZ dienen te betalen).

4.7

PRESTATIEVELD 7 – 9: SAMENHANGENDE ONDERSTEUNING BIJZONDERE GROEPEN

Prestatieveld 7 - 9: Samenhangende ondersteuning bijzondere groepen	
Ambitie	Bijzondere groepen kunnen zo zelfstandig mogelijk functioneren en nemen naar vermogen deel aan de samenleving. Eventuele overlast voor hun omgeving wordt zoveel mogelijk beperkt.
Doelstellingen	<ul style="list-style-type: none"> - Het stoppen en verminderen van huiselijk geweld; - Het bieden van een geïntegreerde hulpverlening aan slachtoffers en daders van huiselijk geweld; - Het voorkomen van dak- en thuisloosheid; - Overlast voor de omgeving zoveel mogelijk beperken; - Het terugbrengen van alcohol- en drugsgebruik onder jongeren.
Monitoring	<ul style="list-style-type: none"> - Emovo-onderzoek (GGD); - Veiligheidsmonitor.
Aanpak	<p><i>Nieuwe speerpunten:</i></p> <p>20. In samenwerking met centrumgemeente Enschede en omliggende gemeenten de regionale beleidsnota Maatschappelijke Opvang en ambulante verslavingszorg actualiseren en het lokale beleid hierop afstemmen;</p> <p>21. In samenspraak met de Twentse gemeenten vorm geven aan de gemeentelijke taken ten aanzien van de collectieve GGz-preventie;</p> <p>22. Als onderdeel van samenhangende aanpak, toeleiding van kwetsbare personen naar en aanbod van activeringstrajecten, dagbesteding, werk, opleiding en/of vrijwilligerswerk;</p> <p>23. Verder optimaliseren van de netwerkstructuur integraal jeugdbeleid en volwassenen o.a. door uitbreiding van de uren van de functie van procesmanager en het verder vormgeven van bemoeizorg.</p>

5

HET JAARLIJKSE UITVOERINGSPROGRAMMA

5.1

HET DOEL EN DE TOTSTANDKOMING VAN HET JAARLIJKSE UITVOERINGSPROGRAMMA:

Het doel

De uitwerking van het Wmo beleid zal gebeuren m.b.v. jaarlijkse uitvoeringsprogramma's. Het *doel* van de jaarlijkse uitvoeringsprogramma's is een integrale aanpak van de Wmo-opgave. Een aanpak waarin de burger en zijn behoefte aan ondersteuning op de verschillende levensdomeinen centraal staat met als doel de zelfredzaamheid en het meedoen aan de samenleving van alle burgers te ondersteunen. Waar mogelijk zullen activiteiten op het niveau van de wijken/dorpen worden geformuleerd. Het uitvoeringsprogramma zal aangeven welke activiteiten dat jaar ondernomen worden, wie daarbij betrokken zijn en wat het beschikbare budget is. **De levensdomeinen vormen de programmalijnen van de jaarlijkse uitvoeringsprogramma's.** De speerpunten die geformuleerd zijn bij de prestatievelden komen in de uitvoeringsprogramma's terug.

Voorstel voor het proces van totstandkoming uitvoeringsprogramma

In deze paragraaf wordt een voorstel gedaan voor de wijze waarop het jaarlijkse uitvoeringsprogramma tot stand kan komen. Dit voorstel zal, naast de inhoudelijke overwegingen en keuzes die genomen worden m.b.t. de Wmo, ook onderdeel zijn van de discussies in de inspraakronde en de besluitvorming.

Het jaarlijkse uitvoeringsprogramma is een programma dat ontwikkeld wordt in samenspraak. Een samenspraak tussen de vragers en de aanbieders waarbij de gemeente de regie voert op het proces. Omdat dit een nieuwe werkwijze betreft zal er de eerste periode sprake zijn van een groeiproces. Een proces waarin alle betrokkenen onder regie van de gemeente hun rol en functie moeten vinden. De uitvoeringsprogramma's

De ontwikkeling van het uitvoeringsprogramma zal een aantal stappen kennen. Elk van de stappen zal niet elk jaar evenveel aandacht vragen. Vaak zal er sprake zijn van een actualisering en van activiteiten die meerjarig worden uitgevoerd.

De volgende stappen zijn te onderscheiden:

- Inventarisatie van de actuele situatie: hoe staat Haaksbergen ervoor?
- Inventarisatie van de vraag: wat zijn de behoeften en knelpunten van de verschillende doelgroepen per levensdomein?
- Vaststellen van de doelstellingen: welke resultaten willen we bereiken?
- Vaststellen van de randvoorwaarden: wat zijn de inhoudelijke, financiële en organisatorische kaders en mogelijkheden?
- Het uitzetten van de vraag: welke organisaties willen (gezamenlijk) een aanbod doen?
- Beoordelen van het aanbod: welk aanbod van activiteiten voldoet aan de vraag en de randvoorwaarden?

- Vaststellen van de uitvoeringsafspraken: het activiteitenplan (wie doet wat, waar en hoe), het budget en de tijdsplanning.

Voor de ontwikkeling en uitvoering van het uitvoeringsprogramma zal zoveel mogelijk aangesloten worden bij de bestaande overlegstructuren. Zo zullen de Wmo raad en overleg wonen, welzijn en zorg, maar ook de netwerken jeugd en volwassenen en de wijkraden betrokken worden. Elk zal vanuit zijn eigen expertise een bijdrage leveren aan een resultaat gerichte uitvoering van de Wmo.

Voor 2008 zal verder gewerkt worden aan de activiteiten die nu al lopen of al voor 2008 zijn gepland en gebudgetteerd. Het jaar 2009 zal het eerste jaar zijn dat met een volledig uitvoeringsprogramma zal worden gewerkt. Hierbij zal een koppeling gelegd worden met de plannen van aanpak voor de realisatie van *woonservicezone(s)*. Begin 2008 zullen de eerste voorbereidingen hiervoor beginnen.

5.2 MONITORING: VERANTWOORDING NAAR RIJK, RAAD EN BURGERS

Het Rijk heeft aan de gemeenten te verplichting opgelegd om jaarlijks een klanttevredenheidsonderzoek te houden en te rapporteren hoe de participatie heeft vorm gekregen. Haaksbergen zal hier jaarlijks uitvoering aan geven.

Daarnaast neemt de gemeente Haaksbergen deel aan de benchmark Wmo. Dit is een meetinstrument waarbij vaste gegevens moeten worden aangeleverd over de negen prestatievelden. De benchmark levert informatie voor een gedegen evaluatie voor zowel het Rijk als de gemeenteraad. Met beide meetinstrumenten (klanttevredenheidsonderzoek en de benchmark Wmo) voldoet de gemeente aan de verplichte eisen die worden gesteld aan de monitoring.

5.3 COMMUNICATIE

Om de visie van de Wmo werkelijkheid te laten worden is communicatie van groot belang. In de eerste plaats om mensen en organisaties te informeren, maar ook om te motiveren en te activeren. Uiteindelijk beogen we met de communicatie zoveel mogelijk draagvlak te bereiken opdat zoveel mogelijk mensen 'meedoen' om de Wmo mogelijk te maken op een aanvaardbare, betaalbare en toekomstbestendige manier. Van belang is dat communicatie actief en proactief wordt ingezet; we moeten proberen negatieve berichtgeving in kranten en ongerustheid onder de inwoners van Haaksbergen voor te blijven.

Het is van algemeen belang om in de communicatiemiddelen die de gemeente ter beschikking staan intensief en frequent aandacht te besteden aan de Wmo. Verder is kleinschaligheid in de communicatie belangrijk. Het is belangrijk om op wijkniveau voor de inwoners inzichtelijk te maken welke ondersteuning mogelijk is en welke inzet en betrokkenheid van de bewoners zelf verwacht wordt. Aan de hand van concrete voorbeelden dicht bij de burger kan worden laten gezien hoe iets kan werken 'op z'n Wmo's.

Bij het uitgangpunt "de burger centraal" past ook persoonsgerichte communicatie. De burger wordt individueel op de hoogte gesteld van (ondersteunings)mogelijkheden die de gemeente of andere partners kunnen bieden (zie prestatieveld 3).

In elk jaarlijks activiteitenprogramma zal aan de hand van de inhoudelijke Wmo-jaarplanning een bijpassend communicatieplan worden gemaakt.

5.4

ORGANISATIE

De veranderingen in de rol van de gemeente

Maatschappelijke vraagstukken worden steeds complexer. Onderwerpen waarvan wordt gesignaleerd dat zij meer aandacht vragen, vertonen vaak samenhang met andere terreinen. Een adequate aanpak, zeker m.b.t. de Wmo, vraagt dan ook om oplossingen waarbij verbanden worden gelegd met andere relevante factoren. Door decentralisatie van bevoegdheden door de rijksoverheid wordt de rol van de gemeente belangrijker. Zo heeft de gemeente meer bevoegdheden gekregen en daarmee meer mogelijkheden om concreet sociaal beleid te formuleren. Bij de aanpak van maatschappelijke vraagstukken zijn vaak meerdere beleidsterreinen en organisaties betrokken, ieder met een eigen autonomie en verantwoordelijkheid. Voor een samenhangende integrale aanpak is dus afstemming nodig en afstemming vraagt om een gedegen regie. Die regie betekent in dit geval ruimte geven aan mensen en instellingen, richting geven aan de discussie en het beleid en het aangeven van een politiek kader.

De regierol betekent niet dat de gemeente in ieder project het initiatief neemt. Dat is vooral moeilijk op die velden waarover zij weinig of geen zeggenschap heeft, zoals de gezondheidszorg. Zij zal echter wel een bijdrage leveren aan en voorwaarden scheppen voor diverse activiteiten en samenwerking. Gezien het brede terrein ligt de nadruk bij het uitoefenen van de regierol dan ook op het sturen van de ontwikkelingen via bijvoorbeeld het subsidie-instrument. Daarbij gaat het vooral om het sturen op en daardoor scheppen van voorwaarden. Het sturen op de inhoud door middel van (budget)financiering is één rol; het coördineren van activiteiten, het netwerken is een andere. De rol van de gemeente als regisseur wordt daarom steeds belangrijker, mede door invoering van de Wmo. De ambitie is om deze sturende en beslissende rol goed uit te voeren, zodat er sprake is van bestuurlijke betrokkenheid, het maken van keuzes en het afwegen van varianten.

De eerste aanzetten voor de uitvoeringsorganisatie Wmo:

Hoewel de Wmo moet leiden tot "minder overheid, meer civil society" zal deze doelstelling niet op korte termijn realiseerbaar zijn. De verandering in de rol en werkwijze van de gemeente in relatie tot het maatschappelijk middenveld en de uitvoerende organisaties zal zich in de loop van de jaren uitkristalliseren. Mede in overleg met de bij de Wmo betrokken partners zal gezocht worden naar de meest doelmatige en doeltreffende organisatiestructuur voor de uitvoering van de opgaven m.b.t. de Wmo. Het betreft hier zowel de organisatie van de afstemming tussen de gemeente en de uitvoerende organisaties en de burgervertegenwoordigende organisaties als de interne organisatie van de gemeente. Er zullen meer bruggen geslagen moeten worden tussen de sociale, economische en fysieke pijlers binnen de gemeente en daar buiten.

Welke organisatievormen zich ook zullen ontwikkelen, een voorwaarde is in ieder geval dat zij dienend is aan het centrale uitgangspunt van de Wmo in Haaksbergen: **integraal werken waarbij de burger en zijn levensdomeinen centraal staat.**

Daarnaast zal een scherper onderscheid gaan ontstaan tussen enerzijds de gemeente die de inhoudelijke en financiële beleidskaders stelt en stuurt op het proces. Anderzijds de uitvoerende organisaties die hun professionaliteit maximaal aanspreken t.b.v. de uitvoering en het realiseren van resultaten. Het maatschappelijk middenveld heeft hierbij vooral een signalerende en informerende rol en is zo mogelijk betrokken bij de uitvoering.

5.5

MIDDELEN

Inleiding

Een groot deel van de taken uit de Wmo is al de verantwoordelijkheid van gemeenten. Doel van de wet is juist om het bestaande beleid meer in samenhang te gaan formuleren en uitvoeren. Voor extra taken, die door de Wmo bij gemeenten worden neergelegd ontvangen we extra middelen.

Voor het financieel kader betekent dit bij de formulering van het beleid en de uit te voeren acties, dat eerst gekeken moet worden naar dekkingsmogelijkheden binnen de bestaande begroting. Onderdelen van het Wmo-beleid zijn terug te vinden in alle bestaande programma's in onze (huidige) programmabegroting. Dit betekent dan ook dat een groot aantal activiteiten kan worden gedekt uit bestaande budgetten op de terreinen Welzijn, Zorg, Veiligheid, Sport, Cultureel Werk en Onderwijs.

Financieel Kader:

In de als bijlage bij dit beleidsplan Wmo gevoegde Ambities en Doelstellingen per Wmo-prestatieveld hebben wij aangegeven welke activiteiten nodig zijn om de gewenste doelen per prestatieveld te realiseren. Wij hebben daarbij aangegeven of en in hoeverre voor de betreffende activiteiten dekking in onze huidige begroting aanwezig is.

Voor nieuwe activiteiten is vanaf 2009 een extra structureel bedrag van € 234.500,-- nodig. Vanaf 2009 wordt, zoals in de programmabegroting 2008 al is aangegeven, tot een bedrag van € 195.000,-- geprioriteerd voor de Wmo binnen de beschikbare structurele ruimte. Overigens is uit de voorlopige rekeningcijfers over 2007 gebleken dat wij een (structureel) hogere ontvangst uit eigen bijdrage ontvangen. Het gaat om een bedrag van € 85.000,--. Wij stellen voor om dit als dekking van de kosten voor het Wmo-beleidsplan in te zetten. De structurele financiële consequenties, per saldo gaat het dus nog om een bedrag van € 149.500,--, worden betrokken bij de uitwerking van de Kadernota 2009.

Daarnaast zijn er nog een aantal activiteiten waarnaar eerst nog nader onderzoek plaats moet vinden, en waarvan de kosten nog niet inzichtelijk zijn. Daar staat tegenover dat een nader onderzoek naar de eigen bijdrage ook voor aanvullende dekking kan zorgen. Het spreekt voor zich dat we over de voortgang van de Wmo, vooral waar het de resultaten van het beleid in relatie tot de beleidsdoelstellingen betreft, uw raad bij alle onderdelen van de beleids- en budgetcyclus informeren.

We willen echter al in 2008 starten met een aantal activiteiten. Voor dekking van deze kosten (die in dat geval allemaal een incidenteel karakter hebben) kan dekking gevonden worden uit de hogere ontvangsten uit de eigen bijdrage en het voordelig effect in de uitvoering van de huishoudelijke hulp.

Voor de jaren na 2009 zal in de uitvoeringsplannen aangegeven worden welke middelen nodig zijn om de verschillende activiteiten te realiseren. Het zal bij de verschillende activiteiten niet alleen gaan om middelen die vanuit het Rijk, de provincie en de gemeente beschikbaar zijn, maar ook om middelen die de verschillende uitvoerende organisaties zelf beschikbaar hebben.

Het is te verwachten dat er zich een breder spectrum van financieringsmechanismen zal ontwikkelen. Concreet betekent dat er vaker sprake zal zijn van publiek-private financiering en van andere manieren van subsidiëren.

SAMENVATTEND: SPEERPUNTEN IN TIJD UITGEZET

Hieronder zijn de nieuwe speerpunten per prestatieveld weergegeven met daarbij een tijdspad.

Speerpunt		Uitvoering In
prestatieveld 1: Sociale samenhang en leefbaarheid		
1.	Onderzoek doelmatigheid & doeltreffendheid wijkgericht werken.	2009
2.	Plan van aanpak twee woonservicezones.	2008
3.	Plan van aanpak om eenzaamheid/sociaal isolement te voorkomen en tegen te gaan.	2008 / 2009
4.	Specifieke speerpunten formuleren in de woonvisie voor realisatie van levensloopbestendige woningen.	2007/2008
5.	Het aanbieden van woonzorgservicediensten door o.a vrijwilligers en mensen met een grote afstand tot de arbeidsmarkt (zie ook speerpunt 22, prestatieveld 7 - 9).	2009 meerdere jaren
Prestatieveld 2: Jeugd		
6.	Het schrijven en uitvoeren van een implementatieplan Centrum voor Jeugd en gezin (CJG) waarbij aangesloten wordt bij de zorg in en om het onderwijs en de netwerkstructuren 12-, 12+ en 18+ .	2008
7.	Implementatie van de hulpverleningsmethodiek triple p en invoering kort pedagogische hulpverlening.	-
8.	Continuering schoolgericht maatschappelijk werk op basisscholen en Voortgezet onderwijs (relatie ZorgAdviesTeams actiepunt Jong & Dynamisch).	2008
Prestatieveld 3: Informatie, advies en ondersteuning		
9.	Verdere professionalisering en uitbreiding van de mogelijkheden van het gemeentelijk ZWI loket (zie speerpunt 18 , prestatieveld 6).	2008 / 2009
10.	Uitbreiding van het aantal uren ouderenadviesing van 10 naar 20 uren.	2008

Prestatieveld 4: Vrijwilligers en mantelzorgers		
11.	Verdere professionalisering vrijwilligerscentrale.	2008
12.	Uitbreiding uren professionele kracht Steunpunt informele zorg.	2008
13.	Prestatieafspraken met de gesubsidieerde instellingen over ondersteuning van vrijwilligers en vrijwilligersbeleid.	2009
14.	Het opstellen van een nieuwe nota mantelzorg en vrijwilligerwerk.	2008
Prestatieveld 5: Deelname bevorderen voor "mensen met beperkingen"		
15.	Ontwikkeling van woonservicezone(s), met specifieke aandacht voor "mensen met beperkingen" (zie speerpunt 2, prestatieveld 1).	2008
16.	De toegankelijkheid in beeld brengen bij openbare ruimten en bestaande bouw (inventarisatie door de doelgroep) en op basis daarvan verbetervoorstellen doen.	2009
Prestatieveld 6: Individuele versterking		
17.	Het vergroten van de bekendheid van de regelingen d.m.v. diverse communicatieactiviteiten.	2008
18.	Het doorontwikkelen van de loketfunctie (zie speerpunt 9, prestatieveld 3).	2009
19.	Invulling geven aan het begrip eigen verantwoordelijkheid en het nader onderzoeken van het systeem van eigen bijdragen.	2009
Prestatieveld 7-9: Samenhangende ondersteuning bijzondere groepen		
20.	Actualisering regionale beleidsnota Maatschappelijke Opvang en ambulante verslavingszorg en het lokale beleid hierop afstemmen.	2009
21.	In samenspraak met de Twentse gemeenten vorm geven aan de gemeentelijke taken ten aanzien van de collectieve GGz-preventie.	2008 / 2009
22.	Als onderdeel van samenhangende aanpak, toeleiding van kwetsbare personen naar en aanbod van activeringstrajecten, dagbesteding, werk, opleiding en/of vrijwilligerswerk (zie speerpunt 5, prestatieveld 1).	2009
23.	Verder optimaliseren van de netwerkstructuur integraal jeugdbeleid en volwassenen en het verder vormgeven van bemoeizorg.	2008 / 2009

BIJLAGE 1: OVERZICHT EN PLANNING VAN BELEID PER PRESTATIEVELD

Prestatieveld 1: Sociale samenhang en leefbaarheid

- Integraal veiligheidsbeleidsprogramma 2007-2010	vastgesteld	2007
- Sociale bestemmingsplannen per wijk	vastgesteld	2007
- Uitvoeringsplannen per wijk	in ontwikkeling	
- Woonvisie 2007+	in ontwikkeling	2007 / 2008
- Visie plattelandsontwikkeling	vastgesteld	2005
- Dorpsplannen St. Isidorushoeve en Buurse	in ontwikkeling	2008
- Welzijnsvisie 2008-2012	in ontwikkeling	2008
- Plannen van aanpak woonservicezones	in ontwikkeling	2008
- Gezondheidsnota 2008 – 2011		2008
o regionale nota	in ontwikkeling	
o lokale nota	in ontwikkeling	
- Ouderenbeleid	planning	2008/2009
- Sportnota 2008 - 2012	in ontwikkeling	2008
- Actieplan cultuur- en kunstbeleid 2005-2010	vastgesteld	2005
- Bibliotheekvisie	in ontwikkeling	2008
- Integratienota 2005-2010	vastgesteld	2005

Prestatieveld 2: Jeugd

- Nota jeugd, jeugdgezondheidszorg en onderwijs 2007- 2011	vastgesteld	2007
- Onderwijsachterstandenbeleid	in ontwikkeling	2008
- RMC-plan	In ontwikkeling	2008
- Implementatieplan Centrum voor Jeugd en Gezin	volgt nog	2008
- Nota speelvoorzieningen	In ontwikkeling	2008

Prestatieveld 3: Informatie, Advies en Ondersteuning

- Nota serviceloket	vastgesteld	2006
---------------------	-------------	------

Prestatieveld 4: Vrijwilligers en mantelzorgers

- Actieplan Vrijwilligerswerk 2002-2006	vastgesteld	2002
- Nota mantelzorg, zorgvrijwilligers en algemeen – en specifiek vrijwilligersbeleid	in ontwikkeling	2008

Prestatieveld 5: Deelname bevorderen voor “mensen met beperkingen” (relatie met prestatieveld 1)

- Plannen van aanpak woonservicezone	In ontwikkeling	2008
- Beleidsplan scholing en activering	In ontwikkeling	2008
- Verordening minimabeleid	vastgesteld	2006
- Nota schuldhulpverlening	in ontwikkeling	2008

Prestatieveld 6: Individuele verstrekkingen

- Verordening maatschappelijke ondersteuning (verstrekken van voorzieningen)	vastgesteld	2006
- Beleidsplan scholing en activering	in ontwikkeling	2008
- Verordening minimabeleid	vastgesteld	2006
- Nota schuldhulpverlening	in ontwikkeling	2008

Prestatieveld 7 – 9: Samenhangende ondersteuning bijzondere groepen

- Regionale beleidsnota Maatschappelijke Opvang en ambulante verslavingszorg	vastgesteld	2001
- Nieuwe beleidsnota Maatschappelijke Opvang en ambulante verslavingszorg	planning	2008/2009
- Notitie huiselijk geweld	planning	2008/2009
- Alcoholpreventiebeleid (regionaal en lokaal)	planning	2008/2009

Overig

- Verordening cliëntenparticipatie	vastgesteld	2004
- Verordening Wmo-raad	vastgesteld	2006
- Algemene en bijzondere subsidieverordening	vastgesteld	2006

BIJLAGE 2: VEREISTEN AAN HET WMO-BELEIDSPLAN

In het 4 jaren Wmo-beleidsplan dienen de volgende zaken aangegeven te zijn:

- wat de gemeentelijke doelstellingen zijn op de negen prestatievelden;
- hoe de gemeente het beleid samenhangend uitvoert;
- welke resultaten de gemeente wenst te behalen;
- hoe de kwaliteit van de maatschappelijke ondersteuning in de gaten wordt gehouden;
- hoe de gemeente ervoor zorgt dat de gebruikers van de individuele voorzieningen keuzevrijheid hebben;
- op welke wijze de gemeente rekening houdt met de behoeften van kleine doelgroepen.

Naast deze inhoudelijke opdrachten kent de Wmo de volgende procesverplichtingen:

- de vierjaarlijkse beleidsnota;
- participatie van de burger bij totstandkoming van beleid;
- formeel adviesrecht over het conceptplan;
- het opstellen van een Wmo-verordening;
- de horizontale verantwoordingsverplichting (dus aan de burger in plaats van aan het Rijk);
- jaarlijkse rapportage over de klanttevredenheid;
- de verplichting informatie aan te leveren aan het Rijk.

BIJLAGE 3: DEMOGRAFISCHE ONTWIKKELINGEN EN BEVOLKINGSPROGNOSES

Aantal kwetsbare personen

Volgens onderzoek van het SCP (Sociaal en Cultureel Planbureau) zijn er in Nederland bijna 5 miljoen mensen met een volgens de normen van het Centrum Indicatiestelling Zorg (CIZ) objectieve behoefte aan 'hulp door anderen' (= AWBZ-gerechtigde hulp). De Wmo regelt de lichtere vormen van hulp en ondersteuning. Naar schatting heeft 10% van de Nederlandse bevolking (dus circa 1,6 miljoen mensen) een min of meer structurele ondersteuningsbehoefte vanuit de Wmo en heeft 5% (800.000 mensen) die incidenteel of kortdurend nodig. Het totale percentage van de bevolking dat ondersteuning nodig heeft vanuit de Wmo bedraagt dus ongeveer 15% (2,4 miljoen mensen). Een deel van de inwoners zal, hoewel hulpbehoevend, geen aanspraak maken op Wmo-voorzieningen. De totale groep 'kwetsbare inwoners' is dus groter. Naar schatting gaat het om 3,3 miljoen mensen (20,6%) in Nederland.

In onderstaand schema is het totaal aantal kwetsbare personen ingedeeld in diverse categorieën, waarbij de landelijke prognoses zijn vertaald naar de situatie in Haaksbergen. Opgemerkt dient te worden dat de cijfers slechts een indicatie geven.

	Aantal personen	% van totale bevolking (landelijke prognose) ¹⁸	Aantal 65-plussers	% van de 65-plussers
Lichamelijke beperkingen	2.240	9,2%	1.319	33,2%
Chronisch psychische problemen	170	0,7%	179 ¹⁹	4,5%
Verstandelijke gehandicapten	170	0,7%	8	0,2%
Psychosociale of materiële problemen	755	3,1%	91	2,3%
Lichte opvoed- of opgroei problemen	779	3,2%		
Betrokken bij huiselijk geweld	755	3,1%		
Meervoudige problematiek	146	0,6%		
Totaal aantal kwetsbare personen	5.015	20,6%	1.597	40,2%
Totaal aantal inwoners Haaksbergen (1-1-2007)	24.344	100,0%	3.973	100,0%

¹⁸ Bij de genoemde percentages is geen rekening gehouden met overlap tussen doelgroepen. In werkelijkheid is er logischerwijs wel overlap.

¹⁹ Het aantal 65-plussers met chronisch psychische problemen genoemd in deze tabel is groter dan het aantal mensen met chronisch psychische problemen in het algemeen (er is gebruik gemaakt van de landelijke prognose). In de praktijk is dit niet mogelijk. Een verklaring ligt in het feit dat de gemeente Haaksbergen sterker vergrijsd dan het landelijke gemiddelde.

Bevolkingsprognoses²⁰ in de Regio Twente

De *samenstelling* van de Twentse bevolking verandert. De vergrijzing zet zich in Twente verder door. Het aantal 65-plussers neemt toe van 90.000 in 2006 tot 134.000 in 2030. Dit betekent dat het aandeel in de totale bevolking toeneemt van 15% tot 22% in 2030. De zorgvraag neemt naar verwachting verder toe. De dienstverlening kan echter wel onder druk komen te staan, aangezien de grijze druk toeneemt van 25 naar circa 40 procent in 2030. Dit komt mede doordat de (potentiële) beroepsbevolking afneemt. Het aantal 20-64 jarigen daalt van 371.000 in 2006 tot ongeveer 344.000 in 2030. Te verwachten is dat dit aanzienlijke gevolgen heeft voor de Twentse arbeidsmarkt. De gemiddelde huishoudenomvang daalt verder, vanwege vergrijzing en individualisering. Dit blijkt ook uit de sterke doorgroei van het aantal alleenstaanden. Hierdoor blijft het aantal huishoudens in Twente, in tegenstelling tot het inwonertal, een stijgende lijn vertonen van ongeveer 258.000 huishoudens in 2006 tot circa 285.000 in 2030. Dit betekent een toename van ongeveer 0,4 procent per jaar.

Tabel x bevolkingsontwikkelingen van Regio Twente

Bevolkingscomponent	2006 realiteit	2030 verwacht	relatieve groei/afname	
			2006 -2030	gem. per jaar (illustratief)
Inwoners:	617.682	625.000	+ 1,2%	+ 0,05%
- waarvan jongeren (<20 jaar)	155.275	144.000	- 7,3%	- 0,29%
- beroepsbevolking (potentieel) (20 - 65 jaar)	371.344	344.000	- 7,4%	- 0,30%
- waarvan ouderen (≥65 jaar)	91.063	134.000	+ 47,2 %	+ 1,89%
Huishoudens:	257.637	285.000	+ 10,6%	+ 0,42%
- waarvan alleenstaand	81.430	106.000	+ 30,6%	+ 1,3%

Bronnen: CBS, 2006; ABF Research, 2006; RPB, 2006; Provincie Overijssel, 2006 & I&O Research, 2006.

Bevolkingsprognose in Haaksbergen

In onderstaande tabellen zijn de bevolkingsprognoses vertaald naar de gemeente Haaksbergen²¹. De prognoses voor 2030 geven aan dat de inwoneraantallen in de gemeente Haaksbergen gaan afnemen (- 4,3%). Dit is in tegenstelling met de Twentse bevolkingsomvang, waar een lichte groei te zien (+ 1,1%).

20 Een bevolkingsprognose is een berekening van de toekomstige ontwikkeling van de bevolking. Deze is gebaseerd op de veronderstellingen over factoren die deze ontwikkeling bepalen. Het gaat om demografische factoren (geboorte, sterfte, migratie etc) en woningmarktfactoren (woningbehoefte, leegstand etc).

21 Er wordt gebruik gemaakt van de Primos-prognose 2005 (ABF Research).

Totaal aantal inwoners gemeente Haaksbergen en Regio Twente

	2006	2010	2020	2030	relatieve groei/afname	
					2006-2030	gem. per jaar (illustratief)
Gemeente Haaksbergen	24.348	23.965	23.557	23.305	- 4,3%	- 0,19%
Regio Twente	618.223	618.756	623.885	625.241	+ 1,1%	+ 0,05%

De samenstelling van de bevolking verandert in Haaksbergen nog sterker dan in de regio Twente. Het aantal jongeren daalt met 15,8% in 2030 (regio Twente - 7,3%) en de potentiële beroepsbevolking daalt met 18,1% (regio Twente - 7,4%). Het aantal 65-plussers neemt sterk toe met 66,8% in 2030 (+ 47,2% regio Twente). Dit betekent dat het aandeel 65-plussers in de totale bevolking toeneemt van 15,7% tot 27,3% in 2030.

De verhouding tussen de leeftijdsgroep 65 jaar en ouder en de leeftijdsgroep 20-64 jaar noemen we de grijze druk. Toename van de grijze druk wordt vergrijzing genoemd. In 2006 is het aantal 65-plussers 26,3% van het aantal 20-64 jarigen, in 2030 zal dit aandeel zijn toegenomen tot **53,6%**. Door deze vergrijzing zal de zorgvraag verder toenemen. In de regio Twente neemt de grijze druk toe van 24,5% naar 38,9%.

Aantal inwoners gemeente Haaksbergen uitgesplitst naar leeftijdsklassen

Leeftijd	2006	2010	2020	2030	relatieve groei/afname	
					2006-2030	gem. per jaar (illustratief)
0-20	6.040	5.646	5.068	5.083	- 15,8%	- 0,7%
20-65	14.491	14.135	13.107	11.863	- 18,1%	- 0,8%
65+	3.813	4.184	5.382	6.359	+ 66,8%	+ 2,8%
<i>Totaal</i>	<i>24.344</i>	<i>23.965</i>	<i>23.557</i>	<i>23.305</i>	- 4,3%	- 0,2%

De gemiddelde huishoudenomvang daalt verder, vanwege vergrijzing en individualisering. Hierdoor blijft het aantal huishoudens, in tegenstelling tot het inwonertal, een stijgende lijn vertonen. Deze stijging is minder hoog dan in de regio Twente.

Totaal aantal huishoudens gemeente Haaksbergen en Regio Twente

	2006	2010	2020	2030	relatieve groei/afname	
					2006-2030	gem. per jaar (illustratief)
Gemeente Haaksbergen	9.477	9.672	9.992	10.012	+ 5,6%	+ 0,2%
Regio Twente	255.801	262.801	274.849	281.011	+ 9,9%	+ 0,4%

