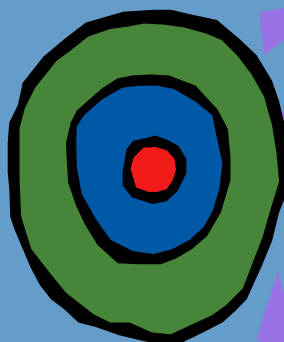


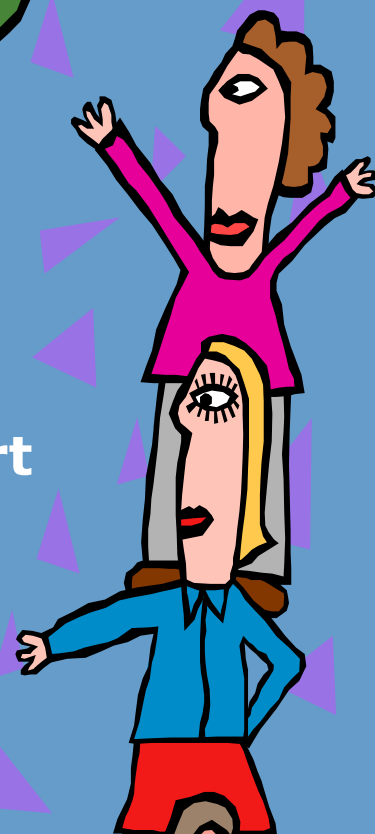
Deelnota Wmo Jeugd
2009-2012



Leudal



Weert



Nederweert



Vastgesteld door de gemeenteraad Leudal op 3 februari 2009

Vastgesteld door de gemeenteraad Nederweert op 12 januari 2009

Vastgesteld door de gemeenteraad Weert op 10 december 2008



Inhoudsopgave

Inleiding	2
1. Rol van de gemeente en visie op jeugdbeleid	3
2. Demografische opbouw	4
3. Opvoedings- en opgroeiondersteuning	5
4. Jeugd en veiligheid	9
5. Vrijtijdsbesteding	10
6. Wonen	12
7. Voorschoolse voorzieningen, onderwijs en werk	13
8. Participatie	14
9. Gezondheidszorg	17
Afkortingenlijst	17

Bijlage 1
Bestaande beleidsuitvoering

Bijlage 2
Samenvatting subregionale enquêtes

Illustraties: bron internet en Criminaliteitsbeeldanalyse Jeugd 2007

Inleiding



Per 1 januari 2007 is de Wet maatschappelijke ondersteuning (Wmo) ingevoerd. In de Wmo zijn negen prestatievelden beschreven waarop gemeenten beleid moeten formuleren. In prestatieveld 2 zijn de wettelijke eisen specifiek voor jeugdbeleid vastgelegd. Deze eisen zijn beperkt tot vijf taken, gericht op ondersteuning van jongeren met problemen met opgroeien en gericht op ouders met problemen met opvoeden. De vijf taken dienen de aansluiting van het lokale beleid op de jeugdzorg te waarborgen. Het gaat om: 1. informatie en advies, 2. signalering, 3. toeleiding, 4. pedagogische hulp en 5. coördinatie van zorg.

De gemeenten Nederweert, Leudal en Weert slaan de handen in elkaar voor wat betreft het jeugdbeleid. Enerzijds omdat onze jeugd geen gemeentegrenzen kent en anderzijds omdat de meeste instellingen die met jeugd werken (sub)regionaal georganiseerd zijn.

De drie gemeenten hebben gezamenlijk deze deelnota Wmo jeugd geschreven waarbij nadrukkelijk gekozen is voor een breed kader, ook gericht op preventief jeugdbeleid. De inzet en ambities van de drie gemeenten staan verwoord in hoofdstuk 1.

Deze deelnota Wmo Jeugd is onderdeel van de afzonderlijke beleidsplannen Wmo waarin het beleid op de overige prestatievelden beschreven wordt.

De doelgroep van het (preventieve) jeugdbeleid zijn ouders (en andere opvoeders), jeugdigen (0-18 jr.) en jong volwassenen (19-23 jr.). In deze nota worden de volgende thema's uitgewerkt:

- opvoedings-opgroei ondersteuning, (risico)zorg
- jeugd en veiligheid
- vrijetijdsbesteding
- wonen
- voorschoolse voorzieningen, onderwijs en werk
- participatie
- gezondheidszorg

Voor deze thema's wordt achtereenvolgens per hoofdstuk uitgewerkt het wettelijk kader, de feitelijke gegevens, maatschappelijk effect en beleidsdoelen.

Binnen de drie gemeenten spelen geen extreme problemen op het gebied van jeugd, het nieuwe beleid is gericht op verbreding, doorontwikkeling en verbeteren van de bestaande situatie/beleid. Actueel bestaand beleid wordt in deze nota niet overgedaan. Daar waar het relevant is wordt het bestaande beleid kort samengevat (zoals bij jeugd en veiligheid) zodat samen met de in deze deelnota Jeugd genoemde nieuwe beleidsdoelen een totaal beeld ontstaat. Een gedetailleerd overzicht van beleidsactiviteiten is toegevoegd als bijlage 1.

De deelnota Wmo jeugd geeft kaders en richting aan het (preventieve) jeugdbeleid.

Deze kaders worden elke twee jaar vertaald in een actieprogramma (2009-2010 en 2011-2012). Op uitvoeringsniveau ligt er ook een ambitie om maximaal als mogelijk met elkaar op te trekken. Tegelijkertijd hechten de gemeenten aan een lokale inkleuring van beleid waar nodig.

Het belangrijkste criterium hierbij is dat ontwikkeling van regionale uitvoeringsactiviteiten lokale behoeften niet mag doorkruisen en dat gezamenlijke uitvoering een meerwaarde oplevert (zoals efficiëntie voor de instellingen).

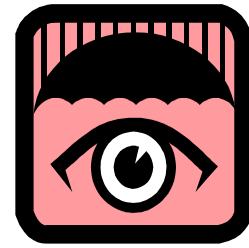
Kern van de Wmo is participatie, hulp bieden aan degene die dat nodig heeft en stimuleren dat burgers zich voor elkaar inzetten. Voor het jeugdbeleid betekenen deze kernwaarden:

- ouders, jeugdigen en jong volwassenen een stem geven in het jeugdbeleid op basis van hun behoeften;
- zorgdragen voor begeleiding en een vangnet voor als het toch mis gaat;
- participatie stimuleren van jeugdigen en jong volwassenen.

Ter voorbereiding van deze nota en de ontwikkeling van het centrum voor jeugd en gezin is opdracht gegeven aan UniPartners om een enquête te houden onder ouders en jongeren over opvoeden en opgroeien. Relevante informatie uit de enquête is opgenomen in de betreffende relevante hoofdstukken.

Een samenvatting met conclusies en aanbevelingen is toegevoegd als bijlage 2.

1 Rol van de gemeente en visie op jeugdbeleid



1.1. Gemeentelijke rol

Gemeenten worden geconfronteerd met een landelijk kader voor het jeugdbeleid met een steeds hoger ambitieniveau. Ook kiest de rijksoverheid er voor om steeds meer taken en verantwoordelijkheden op lokaal niveau neer te leggen. Hiermee staat het jeugdbeleid op de (politieke)agenda.

Zo zet het kabinetsbeleid sterk in op een lokale aanpak van preventie, signalering en aanpak van problemen in opvoed-en opgroeisituaties bij jeugdigen. Daarmee hebben gemeenten een belangrijke beleidsmatige en bestuurlijke verantwoordelijkheid gekregen voor de samenhang in de jeugdketen en een uitvoerende verantwoordelijkheid voor de verschillende aspecten van het jeugdbeleid. Ook op het gebied van bestrijding voortijdig schoolverlaten krijgen gemeenten steeds meer verantwoordelijkheden.

Dit betekent dat gemeente verschillende rollen vervullen:

- zorg dragen voor uitvoerende taken
- een regierol waarbij gemeente een aanjaagfunctie vervult en ketensamenwerking stimuleert.

De drie gemeenten onderstrepen het belang en de zwaarte van het beleidsterrein jeugd. We willen de wettelijke taken op een proactieve wijze oppakken en op een dusdanige wijze toepassen dat deze lokaal het beste tot uiting komen én waarbij ouders, jeugdigen en jongvolwassenen centraal staan (gevraagd of ongevraagd).

1.2 Visie op jeugdbeleid

Bij het formuleren van de visie op jeugdbeleid wordt aangesloten bij het onlangs door het rijk en gemeenten afgesloten bestuursakkoord "Samen aan de slag" (juni 2007).

"Iedere jeugdige en jong volwassene moet de kans krijgen gezond en veilig op te groeien, zijn of haar talenten te ontwikkelen en plezier te hebben en zich goed voor te bereiden op zijn of haar toekomst, waarbij van jeugdige en jong volwassene een positieve bijdrage aan de maatschappij wordt verwacht".

Ouders zijn primair verantwoordelijk voor de ontwikkeling van hun kind. Daar waar ouders problemen ondervinden biedt de gemeente, in samenspraak met de ketenpartners, op maat gesneden ondersteuning. Vanzelfsprekend geldt het aanbod ook als de (hulp)vraag vanuit de jeugdige en jongvolwassene zelf komt. Ondersteuning is altijd gericht op herstel van de eigen verantwoordelijkheid / zelfredzaamheid.

Daarnaast creëert de gemeente een aanbod van algemene voorzieningen waardoor jeugdigen en jong volwassene in staat worden gesteld om zichzelf zo optimaal mogelijk te kunnen ontwikkelen en deel te nemen aan de samenleving.

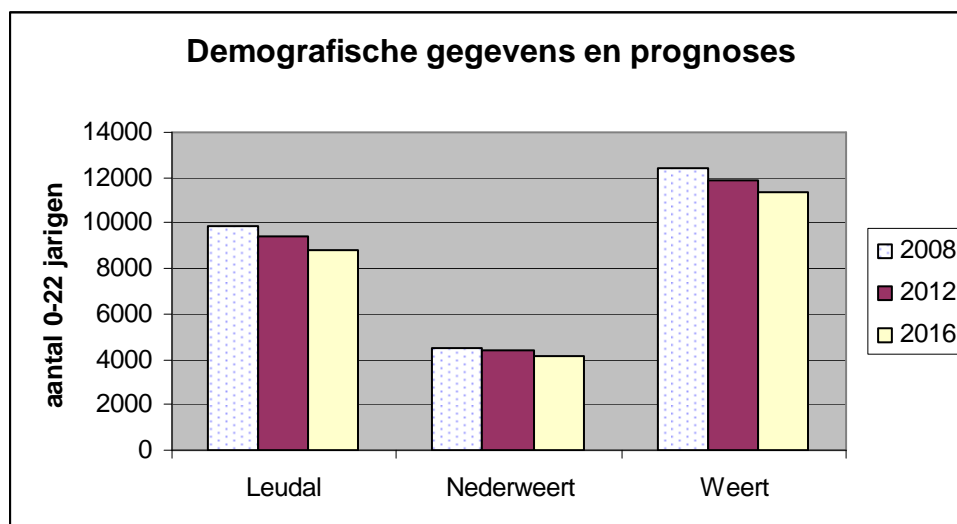
2 Demografische opbouw

Onderstaande grafiek en tabel geeft een overzicht per 1-1-2008 van het totale aantal inwoners en het aantal jeugdigen verdeeld in een aantal leeftijdscategorieën. Tevens zijn de prognoses voor 2012 en 2016 bijgevoegd.

Sinds 2002 is er in Limburg een structurele daling van het aantal inwoners. In Midden-Limburg was de omslag in 2007. Dit is het gevolg van een kleiner aantal geboorten dan overledenen (negatieve natuurlijke aanwas).

Wat betreft het migratiesaldo (het verschil tussen het aantal mensen dat zich vestigt en vertrekt) is er in de prognose van uitgegaan dat het saldo geleidelijk stijgt naar nul. Hoewel het in de wijziging van de totale bevolking jaarlijks om tienden van procenten gaat, zijn de ontwikkelingen per leeftijdsgroep veel groter. In 2040 is het aantal jongeren gehalveerd ten opzichte van 1970 en het aantal ouderen bijna verviervoudigd.

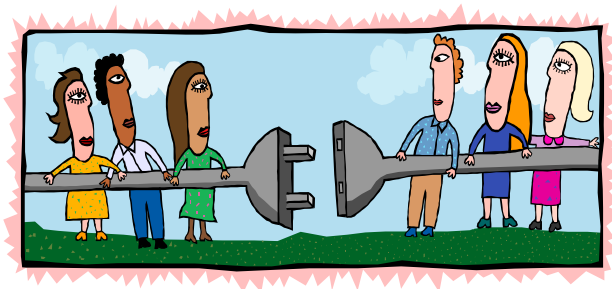
Door de negatieve natuurlijke aanwas en een negatief migratiesaldo zijn in Limburg al 25 van de 40 gemeenten geconfronteerd met een bevolkingsdaling. Naar verwachting zal binnen 10 jaar in bijna alle gemeenten het aantal inwoners structureel dalen.



Per 1-1	Leudal			Nederweert			Weert		
	2008	2012	2016	2008	2012	2016	2008	2012	2016
Aantal inwoners	36.753	36.715	36.356	16.666	16.870	16.800	48.306	48.139	47.988
Aantal 0 t/m 3	1.328	1.258	1.216	608	591	573	1.888	1.790	1.741
Aantal 4 t/m 11	3.703	3.333	2.786	1.657	1.506	1.344	4.428	3.992	3.663
Aantal 12 t/m 18	3.403	3.330	3.348	1.566	1.529	1.442	4.078	4.063	3.854
Aantal 19 t/m 22	1.428	1.526	1.450	687	771	746	1.979	2.069	2.090
Aantal 0 t/m 22	9.862	9.446	8.800	4.518	4.396	4.105	12.373	11.914	11.347
% van tot. bevolking	(27%)	(26%)	(24%)	(27%)	(26%)	(24%)	(26%)	(25%)	(24%)

Bron: provincie Limburg en Etil

3 Opvoedings- en opgroeiondersteuning



3.1 Wettelijk kader

De gemeentelijke taakstelling op het vlak van opvoedings- en opgroeiondersteuning en (risico)zorg ligt vast in de Wet maatschappelijke ondersteuning (Wmo), prestatieveld 2.

De 5 taken die in de Wmo beschreven zijn, zijn grotendeels gericht op preventie.

Opvoedingsondersteuning is een relatief "jong" beleidsterrein. Landelijk is er veel aandacht voor het onderwerp, er vindt steeds meer onderzoek plaats naar de effecten van opvoedingsondersteuning. Resultaat van onderzoeken laat zien dat opvoedingsondersteuning bewezen effectief kan zijn.

Voor de 5 taken (informatie en advies, signalering(structuur), adequate toeleiding naar hulp, pedagogische ondersteuning en coördinatie voor zorg) worden achtereenvolgens de betekenis van de taken, de beleidsdoelen en beoogde resultaten beschreven.

3.2 Betekenis van de vijf Wmo taken

3.2.1 Informatie en advies

Bij deze taak gaat het om gevraagde, ongevraagde, publieke en individuele informatie en advies over opvoeden en opgroeien. Informatie en advies kent vele varianten en vormen.

3.2.2 Signaleren

Signaleren is het zo vroegtijdig mogelijk onderkennen van (het risico op) opgroei- of opvoedproblemen. Het gaat hierbij om het voorspellen van risico's, het signaleren van de ontwikkeling van een probleem en/of het constateren dat er een probleem ontstaan is.

Vervolgens moet bepaald worden om welk probleem het gaat (probleemverheldering) en welke interventie in die specifieke situatie past.

3.2.3 Toeleiding naar hulpaanbod

Als de inschatting is gemaakt dat ouders, jeugdige of jong volwassene hulpverlening nodig hebben, vindt er toeleiding naar hulpaanbod plaats. Dit betekent verwijzen, motiveren en het begeleiden naar hulp en het zonedig realiseren van een warme overdracht naar hulpverlening.

3.2.4 Pedagogische hulp

Als ouders, jeugdigen of jong volwassenen vragen hebben, moeilijkheden ervaren bij opvoeden en/of opgroeien heeft de gemeente de taak om goede pedagogische voorzieningen en een ondersteuningsaanbod te realiseren. De uitvoering van pedagogische advisering en hulp kent vele varianten, vormen en werksoorten, er worden geen eenduidige definities gehanteerd.

3.2.5 Coördinatie van zorg

Een van de verbeterpunten in de ketensamenwerking is het creëren van meer eenheid van taal, helderheid en overeenstemming van definities. Dit geldt in het bijzonder voor de gemeentelijke taak coördinatie van zorg uit de Wet op maatschappelijke ondersteuning.

Coördinatie van zorg is een verzamelbegrip waaronder verschillende taakstellingen te onderscheiden zijn.

In deze nota wordt onder coördinatie van zorg verstaan:

Zorgcoördinatie:

- Het coördineren van vroegsignalen in de brede context van jeugdigen of jong volwassenen en prenatale periode.
- Het (actief) volgen van (kwetsbare) jeugdigen of jong volwassenen in de leeftijd van -9 maanden tot 23 jaar en hun gezinnen waar sprake is van een risicofactor of zorgsignaal.

Casemanagement:

- Zorgdragen voor het juiste hulpverleningstraject (uitvoering of indicatie)
- Het motiveren tot gebruik maken van hulp
- Het volgen van de verleende zorg
- Afstemming met en tussen alle betrokkenen
- Evaluatie van de hulpverlening.

Casemanagement van multi problem gezinnen: uitvoering geven aan casemanagement bij gezinnen met meervoudige problematiek, die geen greep hebben op de eigen situatie:

- Cliënten of gezin begeleiden in het overzicht behouden van hulp.
- Coördinatie en afstemming van alle hulpverleningstrajecten.
- Motiveren van hulpverleners (vooral bij langdurende situaties).

3.3 Feitelijke gegevens

Cijfers over opvoeden en opgroeien zijn beperkt beschikbaar en informatie die wel beschikbaar is, is beperkt bruikbaar voor beleid. Dit is onder andere aanleiding geweest om de subregionale enquête te houden. Kern van de vraagstelling was; welke behoefte hebben ouders en jongeren met betrekking tot informatie en/of opvoedingsondersteuning en hoe willen ze dat aangeboden krijgen. Enkele impressies:

Ouders: de respons bij de ouders was 27,5%. Van de ouders geeft 69% aan weleens vragen te hebben met betrekking tot opvoeden, slechts 13% geeft aan daadwerkelijk behoefte te hebben aan opvoedingsondersteuning. De meeste ouders (79,2%) zoeken in de eerste instantie informele hulp zoals bij familie of vrienden, pas in de tweede instantie elders zoals internet, een leerkracht, huisarts of consultatiebureau. De meest genoemde onderwerpen waarover ouders vragen hebben betreffen gezondheid, ontwikkeling van het kind en gedrag. Men zoekt het eerst via een website, telefonisch contact en via folders. Ouders weten niet goed welke instelling wat biedt, waar en wanneer. Ouders verwachten bij een centrum voor jeugd en gezin flexibele openingstijden (na werktijd), een geïntegreerd aanbod en veelzijdigheid.

Jongeren: op basis van de respons is de uitslag van de enquête niet representatief. Echter, de uitslag komt overeen met vergelijkbare onderzoeken uit andere gemeenten waardoor de uitslag wel als bruikbaar beschouwd kan worden. Bijna de helft van de jongeren geeft aan wel eens vragen te hebben over opgroeien, het betreft vragen over omgaan met geld, seksualiteit en gezondheid. De meeste jongeren zoeken informele steun bij vragen. Daarnaast kan iemand van school een optie zijn. Het merendeel van de jongeren heeft geen ervaring met instellingen. Jongeren staan niet te wachten op een inlooppunt waar men terecht kan met vragen. Mochten ze toch gebruik willen maken, heeft men belangrijke voorwaarden over de hulpverlener en anonimiteit.

Een samenvatting van de subregionale enquête is toegevoegd als bijlage 2.

De uitkomst van de subregionale enquête ligt in het verlengde van landelijke onderzoeken.

Volgens het Nederlands jeugdinstituut¹ komt uit onderzoek naar voren:

- Alle ouders vinden voorzieningen voor opvoedingsondersteuning belangrijk.
- Veel ouders hebben wel degelijk behoefte aan opvoedingsondersteuning maar weten niet waar ze die hulp van kunnen krijgen.
- Slechts een deel van de ouders die wel op de hoogte is van opvoedingsondersteuning maakt er daadwerkelijk gebruik van. De meeste ouders krijgen hulp en steun van familie en vrienden.
- Ouders willen het liefst informatie en advies, maar ook praktische hulp (een oplossing) of emotionele steun (begrip, een luisterend oor).

¹ factsheet "ouders en hun behoeften aan opvoedingsondersteuning"

Jongeren hebben specifieke vragen rondom voorbehoedsmiddelen, wonen, zwangerschap, werk, schulden, problemen thuis en praktische zaken. Ook blijkt uit landelijk onderzoek dat jongeren behoefte hebben aan een eigen identiteit bij een informatiepunt.

De jaarverslagen van de verschillende instellingen geven cijfers die in verband gebracht kunnen worden met opvoeden en opgroeien.

In het jaarverslag van de jeugdgezondheidszorg 4-19 jr (GGD) staan aantallen van specifieke signaleringen over opvoedproblemen die men geconstateerd heeft tijdens hun onderzoeken. Het gaat om kleine aantallen en de aard van deze opvoedproblemen en opvolging staan niet geregistreerd.

Hulpverlenende instellingen registeren hun contacten, deze cijfers geven een indruk van de aard en mate van problemen:

Aantal contacten of trajecten (absolute aantallen)	Leudal	Nederweert	Weert
<i>Totaal aantal 0-22 jarigen</i>	<i>9.862</i>	<i>4.518</i>	<i>12.373</i>
Pedagogisch spreekuur jeugdgezondheidszorg	11	9	44
Maatschappelijk werk individuele trajecten tot 20 jaar	113	58	191
waarvan kernproblematiek: relatie ouder-kind	17	9	26
waarvan kernproblematiek: relaties	9	5	44
waarvan kernproblematiek: psychische problemen	45	30	69
Maatschappelijk werk groepswork tot 20 jaar	12	9	36
Bureau Jeugdzorg aantal indicatiebesluiten	249 ²	41	200
MEE ³ cliënten tot 24 jaar (inclusief integrale vroeghulp)	166	67	199
waarvan integrale vroeghulp (voor het jonge kind)	18	3	23

Bron: jeugdgezondheidszorg 0-19, AMW Midden-Limburg en MEE

3.4 Maatschappelijke effect

Een zo groot mogelijk aantal jeugdigen en jong volwassenen groeit op zonder ernstige ontwikkelingsstagnaties of problemen zodat ze een volwaardige plek in de maatschappij kunnen innemen

3.5 Beleidsdoelen

- 3.5.1 Een samenhangend pakket doorontwikkelen op het vlak van de collectieve informatie- en advies functie over opvoeden en opgroeien. Uitgangspunten hierbij:
- Ouders, jeugdigen en jong volwassenen krijgen actief informatie/advies aangeboden op passende momenten (afhankelijk van de levensfase).
 - Uitbreiding van passief aanbod op vlak van informatie (aanbod waarbij ouders jeugdigen en jong volwassenen zelf informatie kunnen zoeken).
 - Verschillende wijze /methoden van aanbod (bijvoorbeeld schriftelijk, internet, mondeling etc).
 - Aanbod van informatie is doelgroepgericht en dient te passen bij de identiteit van een doelgroep. Hierbij zal specifieke aandacht zijn voor het gehandicapte kind en de ouders.
 - Bevorderen van uitwisseling van informatie/deskundigheid tussen (semi)professionals op het gebied van opvoeden en opgroeien.

² Aantal indicatiebesluiten in Leudal is inclusief 139 jongeren die tijdelijk woonachtig zijn in een zorgsetting (Rubicon) in Leudal

³ MEE geeft begeleiding aan mensen met een beperking

-
- 3.5.2. Uitbreiding en sterke positionering van de taak pedagogische hulp aan ouders, jeugdigen en jong volwassenen (kortdurende advisering en lichte hulpverlening).
- 3.5.3 Versterking van afstemming en samenwerking gericht op:
- Instanties die nog onvoldoende betrokken zijn bij de keten (zoals prenatale fase en de verenigingen).
 - Versterking van ondersteuning vindplaatsen⁴ door hulpverlenende organisaties bij signaleren en toeleiding naar hulp.
 - Motiveren, begeleiden en realiseren van warme overdrachten⁵.
 - Het maken van afspraken over verwijzing van ouders en jeugdigen, zowel naar lokale vormen van opvoed- en opgroei-ondersteuning als - bij ernstige problemen - naar bureau jeugdzorg.
 - Verbeteren van de kwaliteit van de zorgstructuur (doorgaande lijnen, communicatie, één kind één plan, terugkoppeling, mandaat zorgadviesteams etc).
- 3.5.4 Mogelijkheden uitbreiden voor outreachende hulp voor zorgmijdende jong volwassenen.
- 3.5.5 Overeenstemming en afstemming realiseren tussen zorgpartners' over definities en taakverdeling van zorgcoördinatie en casemanagement (bij individuele hulpverlening en multi-probleem). Implementatie van de gemaakte afspraken over taakstellingen en rollen.
- 3.5.6 Het ontwikkelen van een centrum voor jeugd en gezin (CJG) als laagdrempelige en herkenbare plek waar ouders en jeugdigen terecht kunnen met vragen over opvoeden en opgroeien (zie nota centrum jeugd en gezin).
- 3.5.7 Aanschaf van een risicosignaleringsstelsel als hulpmiddel bij een adequate signalering en coördinatie van zorg.
- 3.5.8 Samenwerking realiseren met provincie en/of bureau jeugdzorg op het snijvlak van lokaal en provinciaal beleid.

⁴ Vindplaatsen zijn: verloskundigen, kraamzorg, JGZ, onderwijs, peuterspeelzalen, kinderopvang, welzijnsinstelling en verenigingen, huisartsen, ziekenhuizen, politie, Halt, 2^e-lijnsvoorzieningen voor kinderen, jongeren en volwassenen (bijvoorbeeld maatschappelijk werk, psychiatrie, verslavingszorg)

⁵ Warme overdracht: dossieroverdracht met persoonlijk contact ivm risicokind.

4 Jeugd en veiligheid



4.1 Wettelijk kader

Gemeenten hebben de regie bij het ontwikkelen en uitvoeren van lokaal veiligheidsbeleid. Zij hebben de verantwoordelijkheid voor en overzicht over de verschillende activiteiten van de verschillende lokale en regionale betrokken instanties. Een aantal thema's rond veiligheid staan vermeld in de Wet maatschappelijke ondersteuning (bijvoorbeeld huiselijk geweld).

4.2 Feitelijke gegevens

<i>Verdachten:</i>	Leudal	Nederweert	Weert
Aantal jeugdige verdachten (tot 18 jaar)	80	43	142
Aantal jong volwassene verdachten (18-25 jaar)	110	49	177
<i>Slachtoffers:</i> aantal jeugdigen (tot 18 jaar)	182	49	314
aantal jong volwassene (18-25 jaar)	310	124	570
<i>Veel- en Meerplegers:</i>			
Aantal jeugdige veelplegers ⁶	0	0	4
Aantal jeugdige meerplegers ⁷	6	0	19
Aantal harde kernjongeren	2	0	11
<i>Jeugdoverlast:</i>			
Aantal hinderlijke jeugdgroepen	3	1	1
Overlastmeldingen jeugd in 2007 (politie)	121	51	217
Overlastmeldingen jeugd 2007 (gemeente)	47	onbekend	470 ⁸

Bron: criminaliteitsbeeldanalyse jeugd 2007, jeugdgroepen in beeld 2007 en meldpunten gemeenten

De gemeenten Leudal, Nederweert en Weert zitten wat betreft het percentage jeugdige verdachten (van de bevolking) onder het regionaal en districtelijke gemiddelde⁹.

De gemeenten Leudal en Nederweert zitten wat betreft het percentage jongvolwassen verdachten (van de bevolking) onder het regionaal en districtelijke gemiddelde. De gemeente Weert zit iets boven het regionaal gemiddelde, maar wel onder het districtelijke gemiddelde.

4.3 Maatschappelijk effect

Jeugdigen en jong volwassenen worden in staat gesteld om veilig op te groeien in hun woon- en leefomgeving. Ouders, jeugdigen en jong volwassenen nemen zelf verantwoordelijkheid voor het creëren van een veilige leefomgeving.

4.4 Beleidsdoelen

De beleidsdoelen staan deels al genoemd in het Actieplan "Weer(t) Veiliger! (Weert) en de nota Samenwerken aan veiligheid (Leudal):

- Het bevorderen van de veiligheid in en rondom de scholen.
- Haalbaarheid onderzoeken naar mogelijkheden om veiligheid bij verenigingen te bevorderen.
- Het bevorderen van de verkeersveiligheid en het bewustzijn van jeugdigen en jong volwassenen in het verkeer.
- Het voorkomen en bestrijden van overlast door jeugdgroepen door middel van een multidisciplinaire aanpak.
- Gestructureerde aanpak (dreigende) jeugdcriminaliteit.
- Bestrijding en voorkoming van kindermishandeling, ook in relatie tot huiselijk geweld.

⁶ Jeugdige van 12 tm 17 jr die meer dan 5 proces-verbaals heeft, waarvan tenminste 1 pv in het peiljaar

⁷ Jeugdige van 12 tm 17 jaar die 2 tm 5 proces-verbaals heeft waarvan tenminste 1 pv in het peiljaar

⁸ In Weert is sinds 2 jaar een apart meldpunt jeugd waardoor een groot aantal incidenten geregistreerd staan.

⁹ Het district Midden-Limburg bestaat uit zeven gemeenten: Weert, Nederweert, Leudal, Maasgouw, Roermond, Roerdalen en Echt-Susteren.

5 Vrijtijdsbesteding



5.1 Wettelijke kader

De overheid is verantwoordelijk voor voldoende voorzieningen voor vrijetijdsbesteding en culturele en maatschappelijke ontplooiing. Dit is vastgelegd in het Internationale Verdrag inzake de Rechten van het Kind (1990). De taken van de lokale overheid in het kader van vrijetijdsbesteding zijn:

- erop toezien dat alle kinderen voldoende rust en vrije tijd hebben en
- het beschikbaar zijn van voldoende vrijetijdsvoorzieningen die ook toegankelijk zijn voor kwetsbare kinderen (zoals kinderen met een handicap)

In deze nota onderscheiden we binnen het thema vrijetijdsbesteding de volgende terreinen: sport, verenigingen, speelruimte, welzijnswerk, uitgaansleven, educatieve en culturele activiteiten, vrijwilligerswerk en buitenschoolse opvang.

5.2 Feitelijke gegevens

Volgens het laatste onderzoek van de GGD (2007) blijkt dat afhankelijk van het soort onderwijs 87-92% van de jeugdigen lid is van een sportclub of zwemles volgt. Dit komt overeen met de subregionale enquête van Unipartners (2008) onder 369 jeugdigen. Uit dit onderzoek blijkt dat 88% van de ondervraagde jeugdigen lid is van een vereniging. Voor bijna 2/3 van de jeugdigen (64%) is dit een sportvereniging en voor 18% een muziekvereniging. Ruim de helft van de jeugdigen (59%) is tevreden over de mogelijkheden voor vrijetijdsbesteding. Jeugdigen die vinden dat er iets ontbreekt doelen vooral op activiteiten in de buurt (uitgaansgelegenheden, winkels, theater en concerten) en hang-en speelplaatsen om te sporten.

5.3 Maatschappelijk effect

Alle jeugdigen en jong volwassenen in de gemeenten Weert, Nederweert en Leudal hebben een gevarieerd aanbod van vrijetijdsbestedingsmogelijkheden tot hun beschikking dat toegankelijk is, past bij de behoeften van kinderen en jongeren en dat het mogelijk maakt zich te kunnen ontplooiën, vermaken en ontspannen.

5.4 Beleidsdoelen

Inzetten op het behoud van het huidig gevarieerde aanbod van vrijetijdsbesteding. Het behoud wordt gestimuleerd middels subsidiering en inkoop van activiteiten, samenwerking met partners en het scheppen van gunstige randvoorwaarden minimaal op het huidige niveau.

Uitgesplitst naar de verschillende thema's kan als volgt worden gespecificeerd:

5.4.1 Algemeen

- Ondersteunen van de brede toegankelijkheid van voorzieningen en verenigingen ongeacht inkomen en beperking (onder andere via de Regeling sociale, culturele en sportieve activiteiten voor minima, subsidiering van verenigingen met jeugdleden, BOS-impuls, beleid kwetsbare burgers).

5.4.2 Welzijnswerk

- Georganiseerd jeugdwerk opzetten cq versterken (Leudal) of op het huidige niveau onderhouden (Nederweert en Weert).
- Ambulant jongerenwerk continueren. Het jongerenwerk concentreert zich met name op jongeren op straat en "ongebonden jongeren" (veelal jongeren met weinig binding met een vereniging) (Leudal, Nederweert).
- De inzet van het jongerenwerk herzien in samenhang met de aard en omvang van de jongeren accommodaties (Weert).

5.4.3 Speelruimte

- Het speelruimtebeleid voorziet in voorzieningen voor de jeugd in nabijheid van huis en de school.
- Gestreefd wordt naar vaste normen voor formele speelruimte bij de wijziging van bestemmingsplannen en inrichting van nieuwe wijken
- Aandacht voor het geschikt maken van speelruimte voor jeugdigen met een beperking.

5.4.4 Cultuur

- Creëren van een gevarieerd en samenhangend aanbod van cultuur specifiek gericht op jeugdigen en jong volwassenen in meest brede zin van het woord (op grond van nog te maken inventarisatie van bestaand aanbod).

5.4.5 Sport

- Zoveel mogelijk jeugdigen en jong volwassenen aan sporten en bewegen krijgen en houden.
- Voorwaarden creëren in de openbare ruimte om ongeorganiseerd te kunnen sporten en bewegen (Leudal, Nederweert), of handhaving van de bestaande situatie (Weert).
- Stimuleren van sportmogelijkheden voor jeugdigen en jong volwassenen met een beperking.

5.4.6 Uitgaan

- Realiseren van meer uitgaansmogelijkheden voor 12-16 jarigen (Weert).

5.4.7 Verenigingen

- Het mogelijk maken dat jeugdigen gebruik kunnen maken van verenigingen.
- Het bieden van ondersteuning aan verenigingen in brede zin.

6 Wonen



6.1 Wettelijk kader

Er is geen specifieke wettelijke basis voor het thema jeugd en wonen. De woningwet kent wel een aantal algemene bepalingen die voorzien in wonen, maar jongeren worden daar niet specifiek in benoemd.

Voor de uitvoering van het woonbeleid zijn gemeenten afhankelijk van corporaties en andere partijen. Woonvisies en prestatieafspraken vormen de basis voor sturing en dragen bij aan een slagvaardige positie van de gemeente. In de lokale en regionale woonvisies alsook in de prestatieafspraken wordt zowel in de huur- als in de koopsector specifiek aandacht besteed aan de huisvesting van de doelgroep starters / jong volwassenen.

6.2 Feitelijke gegevens

Het tijdstip waarop jongeren het ouderlijke huis verlaten is in de afgelopen decennia steeds later komen te liggen. Op 18 jarige leeftijd woont circa 90% van de jongeren nog thuis. Dit percentage neemt in de daarop volgende jaren met ongeveer 10% af. Op 24 jarige leeftijd woont nog 30% thuis. Ook is een verschuiving zichtbaar in de motieven voor verhuizing. "Trouwen en/of samenwonen" heeft sterk aan belang ingeboet en "op eigen benen staan en zelfstandig worden" is belangrijker geworden.

Daarnaast is in de afgelopen jaren landelijk sprake van een stagnerende woningmarkt. Deze wordt gekenmerkt door stijgende prijzen in de koopsector en langere wachtlijsten in de huursector door een tegenvallende nieuwbouwproductie en door afnemende doorstroming. Met als gevolg dat bepaalde groepen (vooral starters/ jong volwassenen) het moeilijk hebben om een passende woning te vinden (Visie op de woningmarkt, VROM 2006).

6.3 Maatschappelijk effect

Door behoud van jong volwassenen in de gemeente / regio ontstaat een gezonde opbouw van de bevolking en wordt de leefbaarheid bevorderd.

6.4. Beleidsdoelen

Voor de komende jaren is eerder vastgesteld beleid actueel:

- Woningaanbod voor starters / jong volwassenen uitbreiden (alleenstaanden en twee persoonshuishoudens) zowel op het gebied van kopen als huren.
- Aantrekken van jonge gezinnen.
- Voorkomen van uithuiszettingen en afsluiting GWE van gezinnen.

7 Voorschoolse voorzieningen, onderwijs en werk



7.1 Wettelijk kader

- Ondersteuning aan het jonge kind met een taal/spraakachterstand en bevorderen van ouderparticipatie en integratie (Wet primair onderwijs, onderwijsachterstanden beleid).
- Handhaving van de leerplicht en toepassen van sancties bij overtredingen richting scholen en ouders (leerplichtwet, kwalificatieplicht).
- Stimuleren dat elke jongeren het onderwijs verlaat met een startkwalificatie en voorkomen van dreigende schooluitval (leerplichtwet, RMC, kwalificatieplicht).
- Beschikbaar stellen van specifieke voorzieningen voor jongeren die het onderwijs voortijdig verlaten (leerplichtwet en RMC).
- Uitvoering van de wet werk en bijstand.

7.2 Feitelijke gegevens

Absolute cijfers	Leudal	Nederweert	Weert
% peuters dat gebruik maakt van een voorschoolse voorziening ¹⁰	onbekend	90%	90%
Aantal peuters met extra VVE ¹¹ dagdelen	onbekend	12	123 (730)
Aantal achterstandsleerlingen tussen 4-12 jr. ¹²	254 (3.390)	264 (1620)	843 (4.321)
Aantal verzuimmeldingen in het kader van leerplicht (2006-2007)	137	18	149
Aantal voortijdig schoolverlaters (per 01-05-08)	25	31	300
Aantal werkloze jong volwassenen	35	16	22

Bron: RMC 2008, leerplichtverslagen 2006/2007, CWI en sociale zaken 2008.

7.3 Maatschappelijk effect

Jongeren hebben een startkwalificatie gehaald of een passende opleiding gevolgd zodat zij in staat zijn duurzaam te participeren op de arbeidsmarkt.

7.4 Beleidsdoelen

Op het gebied van voorschoolse voorzieningen, onderwijs en werk zijn in de afgelopen jaren diverse beleidslijnen uitgezet. Deze zijn opgenomen in de notities:

Nederweert: visie op onderwijs ('07), jeugdbeleid '05-'08 en plan van aanpak VVE vanaf '06.

Leudal: momenteel wordt gewerkt aan VVE beleid en de lokale educatieve agenda. Het RMC beleid van de centrumgemeenten Roermond en Weert bestrijkt ook de gemeente Leudal.

Weert: peuterspeelzaal en kinderopvangbeleid ('07) Geen kind tussen wal en schip ('07-'10), voortijdig schoolverlaten en jeugdwerkloosheid ('07-'10).

Beleid op het gebied van armoedebestrijding is in ontwikkeling.

Kern van de beleidsdoelen voor de komende jaren:

- Achterstanden of stagnaties in de ontwikkeling van jeugdigen en jong volwassenen zo vroeg mogelijk onderkennen en zo maximaal mogelijk bestrijden.
- Het stimuleren van een passend onderwijsaanbod voor alle jeugdigen met specifieke aandacht voor de zorgleerlingen.
- Voorkomen van voortijdig schoolverlaten.
- Toeleiding van opleiding naar werk bevorderen voor de moeilijkste doelgroep jeugdigen en jong volwassenen.
- Bestrijding van armoede in gezinnen, onder andere door het voorkomen van schulproblematiek bij jeugdigen en jongvolwassenen.

¹⁰ peuterspeelzaal of kinderdagverblijf

¹¹ Voor-en vroegschoolse educatie

¹² Cijfers per 1-10-2007 volgens de nieuwe gewichtenregeling (kinderen van laag opgeleide ouders)

8 Participatie



8.1 Wettelijk kader

De WMO is een participatiewet, het doel is immers: meedoen van alle burgers aan alle facetten van de samenleving al dan niet geholpen door vrienden, familie of bekenden. Daarnaast staat het ook voor inbreng en inspraak van burgers bij ons beleid. De inbreng van ouders, jeugdigen en jong volwassenen in deze nota is meegenomen via de enquête van Unipartners (zie bijlage 2).

Participatie kan via diverse wegen bereikt worden. Via een stads-, dorps- of wijkaanpak kan de leefbaarheid bevorderd worden, via vrijwilligersbeleid en sociaal activeringsbeleid. Hierbij gaat het om het faciliteren van burgers die zich uit eigen beweging inzetten voor voor elkaar en hun omgeving én om mensen voor wie deelname aan de maatschappij geen vanzelfsprekendheid is (activeringsbeleid).

Een vorm van vrijwilligerswerk is de maatschappelijke stage, die verplicht is voor scholieren uit het voortgezet onderwijs. De maatschappelijke stage wordt bekostigd door het Ministerie van OC&W middels een subsidie.

Uit de enquête Unipartners 2008:

Participatie

Voorwaarden waaronder jeugdigen willen participeren: de mening meetelt (43%), het onderwerp interesseert (34%), meerdere leeftijdsgenoten meedoen (28%), mee kunnen helpen met de uitvoering (16%) of een financiële vergoeding (13%).

18% van de jongeren wil onder geen enkele voorwaarde participeren.

Onderwerpen en wijze van meepraten

De meest geliefde onderwerpen zijn: voorzieningen voor jongeren (37%) en de inrichting van de openbare ruimte (27%). Ongeacht het onderwerp zijn jongerenpeilingen het meest geliefd. Het minst populair is het uitnodigen van jongeren in de raad, college of klankbordgroep. Gemiddeld wil 1/3 van de jongeren op geen enkele manier meepraten (een uitzondering is als het gaat om voorzieningen voor jeugdigen zelf).

Vrijwilligerswerk

13% van de jeugdigen doet vrijwilligerswerk (met name bij de sportvereniging, kindervakantiewerk, scouting en Jong Nederland).

De belangrijkste reden waarom jeugdigen dit doen is vooral omdat ze het leuk vinden (63%) en een kleine groep geeft aan dit te doen voor de vereniging of omdat ze iets willen betekenen voor de maatschappij. Redenen waarom jeugdigen geen vrijwilligerswerk doen is omdat ze graag geld willen verdienen (27%), er nooit over nagedacht hebben (25%) of er geen tijd voor hebben (25%).

8.2 Feitelijke gegevens

Recente cijfers over participatie zijn terug te vinden in de enquête van Unipartners waarin jeugdigen gevraagd is naar de voorwaarden om te participeren. Zie bijgevoegd tekstvak. In onderstaande tabel staan alle onderwerpen en gewenste vormen van participatie vermeld. In bijlage 2 staat nog een verdere uitsplitsing voor de categorie debat, chatten, jeugdraad en besprekingen in raad/college/klankbordgroep.

Onderwerpen en manieren van participatie	Voorzieningen voor jongeren	Inrichting openbare ruimte	Veiligheid	Onderwijs	Milieu	Gezondheid	Verkeer
Jongerenpeilingen	22%	16%	20%	14%	14%	15%	14%
Bezoek gemeente aan school	12%	8%	10%	11%	8%	10%	8%
Jongeren debat, chatten met gemeenten, jeugdraad, besprekingen in raad/college/klankbordgroep	5-8%	3-9%	2-6%	4-6%	4-7%	3-7%	4-7%
Totale (gemiddelde) participatie bij dit onderwerp	37%	27%	17%	16%	13%	11%	10%
Op geen enkele manier	15%	25%	29%	30%	32%	30%	33%

Bron: rapportage Unipartners gemeenten Weert, Leudal en Nederweert

8.3 Maatschappelijk effect

Door deelname aan maatschappelijke activiteiten op jonge leeftijd ontstaat een betere sociale cohesie en is het vanzelfsprekender om als volwassene mee te draaien in de samenleving.

8.4 Beleidsdoelen

- Het stimuleren van participatie door bij elk beleidsterrein/thema de gewenste vorm van participatie te bepalen.
- Het stimuleren van vrijwilligerswerk onder jeugdigen en jong volwassenen.
- Het succesvol invoeren van maatschappelijke stage.

9 Gezondheidszorg



9.1 Wettelijk kader

De gemeentelijke taakstelling op het vlak van lokaal gezondheidsbeleid komt voort uit de wet collectieve preventie volksgezondheid (WCPV) en de wet maatschappelijke ondersteuning. Het gaat met name om het bevorderen van de collectieve preventie en de onderlinge samenhang, en de afstemming tussen collectieve preventie en curatieve gezondheidszorg. Daarnaast zijn infectieziektebestrijding en jeugdgezondheidszorg (incl. toezicht kinderopvang) expliciete taken van de gemeenten.

9.2 Feitelijke gegevens

Er zijn concrete percentages beschikbaar van het aantal kinderen dat gezien wordt (het bereik) door de jeugdgezondheidszorg: Voor de jeugdgezondheidszorg 0-4 ligt dat percentage gemiddeld 98% en bij de jeugdgezondheidszorg 4-19 jr. varieert dit % tussen de 91% en de 99%. Ook worden door de jeugdgezondheidszorg lichamelijke afwijkingen geregistreerd die geconstateerd zijn tijdens de periodiek geneeskundige onderzoeken (PGO) in de scholen. Het gaat hier om afwijkingen aan houding, spraak en visus. De aantallen zijn dermate klein dat ze geen aanleiding geven voor beleidsaanpassingen (en daarom hier niet genoemd worden).

De laatste jaren is steeds duidelijker geworden dat jongeren meer drinken en blowen en dat op steeds jongere leeftijd zijn gaan doen. Tegelijkertijd is er meer bekend over de negatieve gevolgen van genotsmiddelengebruik. De nieuwe norm voor jeugdigen en jong volwassenen in de groei zou moeten worden: roken, drinken of blowen zo lang mogelijk uitstellen en liefst tot hun zestiende jaar. (Trimbos-instituut).

9.3 Maatschappelijk effect

Zoveel mogelijk jeugdigen en jong volwassenen leven in goede gezondheid.

9.4 Beleidsdoelen

De gemeenten Leudal, Nederweert en Weert hebben lokaal gezondheidsbeleid vastgesteld in de nota's "Samen gezond in Leudal" 2008-2011 en "Lokaal gezondheidsbeleid Weert en Nederweert" 2008-2011.

Beleidsdoelen voor de jeugd:

- Bevorderen van een gezonde leefstijl onder jeugdigen en jong volwassenen (waaronder bestrijden overgewicht).
- Het stimuleren van gebruik van de bestaande zorg door kwetsbare gezinnen met als doel dat zij hierdoor zelf verantwoordelijkheid kunnen nemen voor hun eigen gezondheid.
- Aanpak alcohol-en drugsgebruik onder jongeren.
- Het verwerken van epidemiologische gegevens over de gezondheid van jongeren en jong volwassenen.

Afkortingenlijst

AMW:	algemeen maatschappelijk werk
BJZ:	bureau jeugdzorg
CJG:	centrum voor jeugd en gezin
CWI:	centrum voor werk en inkomen
GGD:	gemeenschappelijke gezondheidsdienst
JGZ:	jeugdgezondheidszorg
MBO:	middelbaar beroepsonderwijs
OAB	onderwijsachterstandenbeleid
OCW:	onderwijs, cultuur en wetenschap
PGO:	periodiek geneeskundige onderzoeken
PV:	procesverbaal
RMC:	regionaal meld en coördinatiefunctie voortijdig schoolverlaten
SOZA:	sociale zaken
VAVO:	voortgezet algemeen volwassenonderwijs
VEBO:	convenant verkeerseducatie basisonderwijs
VEVO:	convenant verkeerseducatie voortgezet onderwijs
VO:	voortgezet onderwijs
VSV:	voortijdig schoolverlater
VVE:	voor-en vroegschoolse educatie
WCPV:	wet collectieve preventie volksgezondheid
WMO:	wet maatschappelijke ondersteuning

Bijlage 1
Bestaande beleidsuitvoering

Deelnota WMO Jeugd
Leudal, Nederweert en Weert

1. Opvoedings-opgroei ondersteuning

a. Beleid Informatie en advies		Organisatie	Uitvoering	gemeente
	Informatie aan (aanstaande) ouders van pasgeborene	Gemeente / JGZ	Uitreiking geboortekoffer bij aangifte pasgeborene, En hierop volgend een huisbezoek door de JGZ bij alle nieuw geboren in de gemeenten	Leudal Nederweert Weert
	Algemene informatie en advies over opvoeden en opgroeien wordt gegeven door alle basisvoorzieningen.	Jeugdgezondheidszorg Welzijnsinstellingen Peuterspeelzalen kinderopvang Vraagwijzer (Weert)	Alle basisvoorzieningen geven in hun vaste contacten algemene informatie en advies aan ouders en/of jongeren over relevante thema's rondom opgroeien en opvoeden, zowel schriftelijk (folders) als mondeling. Ook wordt er advies gegeven op individuele basis zoals telefonisch spreekuur, thema-avonden en huisbezoeken bij de JGZ	Leudal Nederweert Weert
	Specifieke informatie en advies gericht op bepaalde doelgroepen of in kader van begeleidingstrajecten.	GGZ preventie AMW BJZ Punt Welzijn	Informatie en advies wordt, indien mogelijk, direct gegeven. Ook zijn er gespreksgroepen met een gedeeltelijk informatief karakter. Coachingsproject voor jongeren (Weert)	Leudal Nederweert Weert
	Informatie en advies aan jongeren in de scholen	GGD, GGZ, Halt,	Preventieve voorlichting in het basis en voortgezet onderwijs op het vlak van: alcohol en drugs, gezonde leefstijl, Spreekuur maatschappelijk werk Pesten, school- en beroepskeuze, folders Bureau Jeugdzorg, AMK, Kindertelefoon -> algemene voorziening jeugdhulpverlening	Leudal Nederweert Weert
b. Beleid Signalering		Organisatie	Uitvoering	gemeente
	Signalering als kerntaak bij de JGZ : 0-19	Jeugdgezondheidszorg 0-19	- op individueel niveau tijdig signaleren van een niet normaal verlopende ontwikkeling of ontoereikende omstandigheden, op basis waarvan de zorg en voorlichtingsbehoefte in kaart gebracht kan worden - het registreren en genereren van gegevens voor (op termijn) opstellen van gezondheidsprofielen op groeps- en populatieniveau - het bespreken van signalen op individueel zorgniveau intern en extern (zorg- en adviesteams) - het vertalen van signalen op beleidsniveau zowel intern als extern (gemeenten en ketenpartners)	Leudal Nederweert Weert
3.2	Peuterspeelzaalwerk / kinderopvang Signalering door leidsters Doorgaande lijn bevorderen	Humanitas, Punt Welzijn Vorkmeer	- Aandachtspunten worden vroegtijdig gesignaleerd en besproken met belanghebbenden. Bij constatering van aandachtspunten wordt contact opgenomen met de ouders. - Voor iedere peuter wordt een overdrachtsformulier ingevuld dat besproken wordt met ouders. Daarna wordt het overgedragen aan de betreffende school. - Middels het programma gymkids wordt o.a. achterstanden in de motorische ontwikkeling tijdig gesignaleerd (alleen Nederweert).	Nederweert Weert Leudal in ontwikkeling
3.3	Signalering door de vindplaatsen bij kinderen (0-23)	Peuterspeelzalen - kinderopvang Jeugdgezondheidszorg Onderwijs Leerplicht	Door middel van reguliere contacten met kinderen en ouders Bespreking van zorgsignalen in zorgstructuren Outreachend werk door jongerenwerk / preventied medewerker GGZ	Leudal Nederweert Weert

		Welzijnsinstellingen verloskundige, ziekenhuizen, kraamzorg, GGZ preventie (regionaal) Halt Sociale zaken Woningbouwvereniging		
3.4	Zorgstructuur waarin mogelijkheden worden geboden signalen te bespreken en om te zetten in interventies	JGZ- peuterspeelzalen- kinderopvang-onderwijs- AMW-BJZ-leerplicht- politie – welzijnsinstellingen – RIAGG – GGZpreventie – Raad v kinderscherming	Samenwerking JGZ in peuterspeelzalen en kinderopvang Zorgadviesteam 0-4 jr Samenwerking GGD-AMW en BJZ met onderwijs Zorgadviesteams in het VO dienstencentra Lokale netwerken	Leudal Nederweert Weert
3.5	Specifieke signalering Dit gebeurt door signalen uit individuele hulpverlening te vertalen naar beleid en te bespreken in beleidsoverleggen met andere organisaties waarbij jongeren en of elementen voor de leefomgeving van jongeren en ouders aan de orde zijn	Prenatale professionals GGZ preventie AMW BJZ MEE	Signalen uit de hulpverlening Deelname overlegstructuren specifiek jongeren: Deelname overlegstructuren waarbij elementen uit de leefwereld van jongeren aan de orde kunnen zijn: - Lokale bemoeizorg overleggen - project huiselijk geweld integrale schuldhulpverlening	Leudal Nederweert Weert
3.7	Ontwikkeling dienstencentra		Onderwijs en zorg bieden één loket aan het onderwijs en ouders voor bovenschoolde problematiek. De basis visie 1 kind 1 plan wordt hier vormgegeven.	Leudal Nederweert Weert

	c. Beleid Toeleiding tot hulpaanbod	Organisatie	Uitvoering	gemeente
	Basisvoorzieningen verwijzen naar hulpaanbod	Jeugdgezondheidszorg, welzijnsinstelling en onderwijs Peuterspeelzaal en kinderopvang	Vanuit hun signaleringstaak zal men ouders of jongeren verwijzen naar hulpverlening	Leudal Nederweert Weert
	Hulporganisaties dragen zorg voor goede hulpverlening. Indien andere hulp nodig is wordt er zorggedragen voor een begeleide verwijzing naar passende hulp.	AMW BJZ GGZ	Hulpverlening trajecten Casusoverleg JGZ 0-4, AMW ML en BJZ Wekelijks voordeuroverleg met BJZ , AMW ML, verslavingszorg, Punt Welzijn ZAT's	Leudal Nederweert Weert

	d. Beleid Pedagogische hulp	Organisatie	Uitvoering	gemeente
	Pedagogisch ondersteuning bij lichte / matige problematiek	Jeugdgezondheidszorg	Pedagogisch spreekuur voor ouders van 0-12 jarigen Huisbezoeken,, VHT, thema-avonden, cursussen, integrale vroeghulp	Leudal Nederweert Weert
	Opvoedingsondersteuning doelgroepgericht	Punt welzijn en jeugdgezondheidszorg	Groepswork met/voor risicogroepen zoals tienermoeders, allochtone moeders etc Helpende ouders in de wijk (vrijwilligersproject voor geïsoleerde gezinnen)	Leudal Weert

Bieden van individuele begeleiding en ondersteuning in het kader van opvoedingsondersteuning.	AMW BJZ GGZ	- individuele gesprekken - systeemgerichte gesprekken groepswork: diverse	Leudal Nederweert Weert
---	-------------------	---	-------------------------------

	e. Beleid Coördinatie van zorg	Organisatie	Uitvoering	gemeente
	Zorgcoördinatie in ontwikkeling	Jeugdgezondheidszorg	Per casus wordt beoordeeld of zorgcoördinatie gewenst is: Melden van signalen en verzamelen gegevens Beoordelen, diagnosticeren met ouders en andere betrokkenen partijen Formuleren van een hulpvraag Toeleiding naar hulp Warme overdracht Na beëindiging hulp opnieuw volgen Waar nodig een ronde tafelgesprek	Leudal Nederweert Weert
	In de hulpverlening stelt het AMW ML zich actief op om probleemsignalen bijeen te brengen en de hulpverlening met andere betrokken organisaties af te stemmen, zodat er een goede coördinatie van de zorg wordt gewaarborgd. Dit gebeurt in overleg met BJZ en andere betrokken organisaties	AMW BJZ	Per cliëntcasus wordt beoordeeld welke afstemming nodig is. Indien nodig wordt hiervoor een ronde tafeloverleg georganiseerd. Het AMW ML heeft met BJZ afspraken gemaakt m.b.t. coördinatie van de zorg. Afhankelijk van waar het hoofdaccent van de problematiek zal deze door AMW ML of BJZ opgepakt worden	Leudal Nederweert Weert

2. Jeugd en veiligheid

	Beleid	Organisatie	Uitvoering	gemeente
	Convenant veilige school	VO-scholen, politie, bureau Halt, gemeenten	Het maken van afspraken t.b.v. het voorkomen en bestrijden van overlast, vandalisme en crimineel gedrag en het creëren van een sociaal en veilig klimaat op en rond de school.	Leudal Nederweert Weert
	Verkeersveiligheid	BO- en VO-scholen, politie, gemeenten, ROVL, VVN	Inbedden verkeerseducatie in onderwijsprogramma's via VEBO en VEVO-convenanten. Subsidiering verkeerseducatieprojecten. Ondersteunen verkeersbrigadiers. Prioriteit geven aan het optimaliseren van verkeersveiligheid op school-thuisroutes en in schoolomgeving bij infrastructurele werken.	Leudal Weert en Nederweert (<u>alleen voor vo</u>)
	Convenant veilig uitgaan	Gemeente, horeca ondernemers, politie e.a.	Uitvoering met diverse doelen	
	Jeugdoverlast	Jongerenwerk, politie, GGZ en gemeenten	Structureel multidisciplinair overleg waarin informatie wordt uitgewisseld over hangjongeren en gezamenlijke acties worden uitgevoerd.	Leudal Nederweert Weert
	Veiligheidshuis	Gemeente en veiligheidshuis	Persoonsgericht aanpak van jeugdige veel- en meerplegers	Weert

3. Vrije tijdsbesteding

Beleid	Organisatie	Uitvoering	gemeente
Jongerenwerk voor 12-19 jarigen met als doel het creëren van optimale ontwikkelingskansen voor alle jeugdigen en het versterken van voorzieningen voor de jeugd. Er is extra aandacht voor risicojeugd.	Vorkmeer Nederweert Punt Welzijn Weert / Leudal	Accommodatiegebonden jongerenwerk Ambulant jongerenwerk Dienstverlening en netwerkcontacten Jongerenopbouwwerk Nederweert: jongerenparticipatie Weert: jongerenopbouwwerk	Leudal Nederweert Weert
Vanuit de BOS-impuls worden t/m 2009 er allerlei activiteiten georganiseerd voor leerlingen van 4 tot 19 jaar in de 4 projectgebieden. Doel is om achterstanden weg te nemen op het gebied van sport en bewegen, gezondheid (overgewicht) en opvoeding en overlast te verminderen. Kadernota Sport en bewegen 2008-2012. 5 pijlers: sportstimulering, sportaanbod, sportvoorzieningen, sportnetwerk en subsidies/ tarieven.. Doelstellingen zijn: sportstimulering en in het bijzonder voor o.a. jongeren en gehandicapten, verbeteren kwaliteit met gericht en passend sportaanbod.	Gemeente, PUNT welzijn, verenigingen, onderwijs Gemeente, Huis voor de Sport, verenigingen, onderwijs	Er worden op en na school allerlei activiteiten georganiseerd. Voor 2008-2012 o.a. sportstimulering via onderwijs (brede school, verlengde schooldag, BSO). Vrijwilligers in de sport werven onder jongeren. Programma's voor specifieke doelgroepen: Gymkids, Slimkids, Real fit	Weert, Leudal (tot 2011) Nederweert
Jeugdverenigingen: er wordt met name ingezet op subsidiering van jeugdverenigingen.	Gemeente, verenigingen	Er zijn marginale verschillen tussen de gemeenten in de manier waarop verenigingen gesubsidieerd worden. Subsidiering wordt m.n. vormgegeven via ledensubsidies, subsidies voor het kader en subsidies voor scholing/ cursussen	Leudal Nederweert Weert
Het speelruimtebeleid kent veelal gelijksoortige beleidsdoelstellingen: burgerparticipatie, aandacht voor speelruimte bij (her)inrichting ruimte, geschiktheid voor gehandicapten, openbaar maken schoolpleinen.	Gemeente, wijken	De gemeenten Weert en Nederweert hebben beiden een nota speelruimtebeleid waarin voornoemde doelstellingen uitgewerkt zijn. Binnen de gemeente Weert wordt ook gekeken naar samenwerking met sportverenigingen.	Nederweert/ Weert Leudal in ontwikkeling
Uitgaansleven beperkt beleid: ondersteuning evenementen. Ontwikkeling popbeleid gemeente Nederweert	Gemeente, horeca, verenigingen/ organisaties/ stichtingen	De gemeente Nederweert ondersteunt (middels subsidiering of randvoorwaardelijk) op het vlak van 'uitgaan' sommige evenementen die met name door jeugd bezocht worden. Popbeleid Nederweert is in ontwikkeling. Streven is dit binnen Nederweert vorm te geven. Particuliere initiatieven en activiteiten voor de jeugd. De gemeenten zijn hier niet bij betrokken.	Nederweert/ Weert

	De gemeenten kennen geen actueel, alomvattend cultuurbeleid. Er is wel beleid op onderdelen	Gemeenten, particuliere organisaties/ stichtingen/ verenigingen, onderwijs	-Ondersteuning culturele activiteiten en instellingen middels subsidies.: -Stichting Ku en Cu (kunst en cultuur kennismaking in het onderwijs) -Rick -Bibliotheken -Muntheater en Bosuil (Weert) -Cocon Nederweert -Jeugd als prioritaire doelgroep subsidieverordening (subsidiering jeugdleden/ activiteiten verenigingen; m.n. Muziek verenigingen).	Nederweert/ Weert Leudal in ontwikkeling
	Vrijwilligersbeleid gemeente Weert Nederweert in ontwikkeling	Gemeenten, organisaties/ stichtingen/ verenigingen, PUNT welzijn, Vorkmeer	-Servicepunt vrijwilligers Weert -Project "De jonge vrijwilliger" -Nederweert in ontwikkeling met o.m. maatschappelijke stages en inzet bestaande activiteiten t.b.v. kwetsbare burgers	Nederweert/ Weert Leudal in ontwikkeling

4. Wonen

	Beleid	Organisatie	Uitvoering	gemeente
	Het aantrekkelijk maken van de gemeente voor gezinnen en starters op de woningmarkt	Weert Woningbouwvereniging	Weert opmaat naar de toekomst 2015	Weert Leudal?
	Afspraken tussen corporaties en gemeenten over aantal huur- en koopwoningen voor jong volwassenen	Nederweert Weert Leudal Corporaties	Lopende Prestatieafspraken Woningvereniging Nederweert en gemeente 2007-2010.	Nederweert, Weert en Leudal

5. Voorschoolse voorzieningen, onderwijs en werk

	Beleid	Organisatie	Uitvoering	gemeente
	Peuterspeelzaalwerk In alle peuterspeelzalen wordt gewerkt aan de hand een vastgesteld pedagogisch beleid. Het betreft een methodisch programma aanbod gebaseerd op spelen, ontmoeten, ontwikkelen en leren. Kinderopvang	Diverse organisaties Diverse organisaties	- Peuterspeelzaalwerk op hoog ambitieniveau - Outreachende toeleiding - Elke peuter minimaal 2 dagdelen per week - Uitvoering aan de hand van programma's afgestemd op het ontwikkelingsniveau en de leeftijd van de peuter. - Overdrachtsformulier.	Leudal in ontwikkeling Nederweert Weert
	Onderwijsachterstanden (OAB) beleid (inclusief VVE-beleid) Brede Scholen beleid	Humanitas, Vorkmeer, Punt welzijn onderbouw basisonderwijs, jeugdgezondheidszorg	Onder andere: - stimuleren van samenwerking tussen onderwijs, kinderopvang, welzijnswerk, sport en cultuur binnen Brede Scholen - extra dagdelen bij peuterspeelzalen - scholing leidsters en leerkrachten - verbeteren doorgaande lijnen	Leudal in ontwikkeling Nederweert deels Weert

Voortijdig schoolverlaten en jeugdwerkloosheid (notitie Geen jongere tussen wal en schip, maart 2007) Plan van aanpak RMC Roermond	RMC, sociale zaken, onderwijs, ROC BJZ, CWI, UWV	Subregio Weert: uitvoering van 19 concrete activiteiten (preventief – curatief deel) Subregio Roermond: - het in kaart brengen van alle jongeren 0-23 - handhaving leerplicht bij 12-18 jarigen - opsporen van schoolverlaters zonder startkwalificatie	Nederweert Weert Hunsel Leudal (uitgezonderd Hunsel)
Welzijnswerk voor de jonge kinderen en opvoedingsondersteuning voor ouders	Welzijnsinstellingen	Toeleiding peuterspeelzaal / speel je mee / leren door spelen / Opstap / Opvoeden doe je niet alleen	Weert
“Geen kind tussen wal en schip”: Kader en uitwerkingsnota met als doel het tot stand brengen van een doorgaande lijn in het onderwijs en het zorgdragen voor een sluitende aanpak in het onderwijs en de jeugdzorg voor 0-23 jarigen.	Alle betrokken partners bij jeugd	Groot aantal concrete activiteiten	Deels Nederweert Weert
Nota Jeugdbeleid Nederweert 2005-2008. Doelgroep 0-19. Doel is optimale ontwikkelingskansen en voorzieningen voor alle jeugdigen met extra aandacht voor risicojeugd. Onderwijsbeleid (Nota Visie op Onderwijs) Kernpunten: Integraal beleid; doorgaande ontwikkelingslijn; rekenschap en verantwoording;	m.n. peuterspeelzalen, onderwijs, jgz 0-4, kinderopvang	Werkgroep beleid 0-6 jaar VVE	Nederweert

6. Participatie

	Beleid	Organisatie	Uitvoering	gemeente
	Jongerenraad	Gemeente	Lopende	Weert

7. Gezondheidszorg

	Beleid	Organisatie	Uitvoering	gemeente
	Preventieve basiszorg voor kinderen van 0- 19 gericht op voorkomen of tijdig signaleren van problemen en het z.n. toeleiden naar andere voorzieningen	Jeugdgezondheidszorg	Zie PPG-jeugd	Leudal Nederweert Weert
	Hulp voor alle inwoners (dus ook jongeren) gericht op het ondersteunen bij zelfstandig functioneren in de samenleving,. Deze hulp is zodanig dat de sociale zelfredzaamheid versterkt wordt.	AMW	- Individuele hulpverlening - Systeemgerichte hulpverlening - Groepswerk Maatschappelijk werk in het onderwijs	Leudal Nederweert Weert
	Nota's lokaal gezondheidsbeleid			Leudal Nederweert Weert

Bijlage 2

Samenvatting en conclusies enquête onder ouders en jongeren

Deelnota WMO Jeugd Leudal, Nederweert en Weert

Samenvatting enquête

De drie gemeenten Weert, Leudal en Nederweert zijn bezig met het ontwikkelen van een jeugdbeleid. Om de burgers hier voldoende in tegemoet te komen zijn de wensen van de inwoners van deze gemeenten onderzocht. Twee onderzoeksvragen staan centraal in dit rapport. Ten eerste is er onderzocht welke behoefte ouders aan informatie over opvoeding en opvoedingsondersteuning hebben. Ten tweede is er gekeken naar de leefsituatie van jongeren van 12 tot 19 jaar en de behoefte aan opgroei-ondersteuning.

Bij de ouders is het onderzoek verricht door middel van schriftelijke en online enquêtes. 1029 volledige ingevulde enquêtes zijn geanalyseerd, resulterend in een response-rate van 27,5%. Bij de jongeren zijn 244 volledig ingevulde enquêtes ontvangen. 369 jongeren zijn echter begonnen aan de enquête. Waar mogelijk zijn de antwoorden van de niet-afgemaakte enquêtes meegenomen in de analyse. De response-rate betreft hier respectievelijk 16,2% en 24,5%. Uit het onderzoek is naar voren gekomen dat ouders voornamelijk behoefte hebben aan duidelijke informatie wat betreft de verschillende instellingen. Ouders staan open voor een Centrum voor Jeugd en Gezin (CJG), een centraal inlooppunt waar zij terecht kunnen met al hun opvoedingsvragen, ofschoon zij in eerste instantie naar familie en vrienden zullen gaan voor het beantwoorden van vragen. Van belang is dat het CJG flexibele openingstijden kan bieden en laagdrempeligheid kan waarborgen.

Tevens is naar voren gekomen dat jongeren over het algemeen tevreden zijn met de verschillende aspecten van hun leefsituatie. Wel is er behoefte aan meer en verbetering van verschillende voorzieningen in buurt, dorp of stad. Verder is gebleken dat er geen grote behoefte aan een inlooppunt voor jongeren aanwezig is en dat er ook weinig gebruik wordt gemaakt van de verschillende vormen van opgroei-ondersteuning. De kans dat jongeren daadwerkelijk gebruik zullen maken van het inlooppunt is dan ook klein. Om deze kans te vergroten is een waarborging van de anonimiteit, laagdrempeligheid en kundige hulpverleners noodzakelijk. Deze punten worden door jongeren als belangrijk ervaren.

Volledige tabel participatie Jongeren

	Voorzieningen voor jongeren	Inrichting openbare ruimte	veiligheid	onderwijs	Milieu	Gezondheid	Verkeer
Jongerenpeilingen	22%	16%	20%	14%	14%	15%	14%
Bezoek gemeente aan school	12%	8%	10%	11%	8%	10%	8%
Jongerendebat	8%	9%	4%	6%	7%	6%	4%
Chatten met de gemeente	7%	8%	5%	6%	7%	6%	7%
Via een jeugdraad	7%	7%	6%	6%	4%	7%	5%
Besprekingen in raad/college/klankbordgroep	5%	3%	2%	4%	4%	3%	4%
Totale (gemiddelde) participatie bij dit onderwerp	37%	27%	17%	16%	13%	11%	10%
Op geen enkele manier	15%	25%	29%	30%	32%	30%	33%

8.1

8.2 Conclusie enquête onder ouders

Door het afnemen van enquêtes onder ouders met kinderen in de leeftijd van 0 t/m 18 jaar werd getracht de volgende onderzoeksvraag te beantwoorden: 'Welke behoefte aan informatie en opvoedingsondersteuning hebben ouders in de gemeenten Weert, Leudal en Nederweert en hoe zouden zij dit graag aangeboden zien?'.

Als het gaat om de onderwerpen en de huidige wijze van hulp vragen, benadrukken de ouders (79%) dat ze in eerste instantie vooral bij familieleden en vrienden te rade gaan, en pas in tweede instantie elders zoeken, bijvoorbeeld op het internet of bij een professional.

Een groot percentage van de ouders (69%) geeft aan wel eens vragen te hebben met betrekking tot de opvoeding, maar een veel minder groot deel geeft aan ook daadwerkelijk behoefte te hebben aan opvoedingsondersteuning (13%). Dit kan voor een groot deel verklaard worden door het feit dat mensen in eerste instantie hulp zoeken bij familie en vrienden, ook wel informele zorg/steun genoemd. Een andere verklaring kan gezocht worden bij de obstakels die ouders ervaren bij het benaderen van een instelling; 7,1% van alle ouders heeft namelijk twijfels over de kundigheid van het personeel. Tevens wordt aangegeven dat ouders niet altijd tevreden zijn met de locatie van de instelling en de openingstijden. Vaak zijn deze niet flexibel genoeg in verband met werktijden.

De nadruk op informele zorg/steun is ook gebleken uit de vormen van opvoedingsondersteuning die momenteel gebruikt worden door de ouders. Hierbij kwam naar voren dat contact met andere ouders de meest voorkomende, alsook de meest gewenste vorm van opvoedingsondersteuning is. Desgevraagd vertellen ouders over de onderwerpen die voor hen onderwerp van zorg kunnen zijn. De meest genoemde onderwerpen betreffen gezondheidsvragen, ontwikkeling van het kind en het gedrag van het kind. Hierbij is een verschil ontdekt tussen de verschillende leeftijdscategorieën, waarbij vanzelfsprekend ouders met jongere kinderen meer vragen hebben over de ontwikkeling en de gezondheid van hun kind(eren). Indien ouders vragen hebben, is het hen niet altijd geheel duidelijk welke instelling welke diensten aanbiedt, waar en wanneer. Zo blijkt bij de gewenste vormen van opvoedingsondersteuning dat veel ouders graag themabijeenkomsten zouden willen bezoeken maar dit momenteel niet doen. Een mogelijke verklaring hiervoor zou kunnen zijn dat ouders niet bekend zijn met themabijeenkomsten. Dit is echter niet voldoende onderzocht om duidelijke conclusies te trekken.

Uit het onderzoek is gebleken dat de ouders niet tevreden zijn met het huidige aanbod van de verschillende instellingen. De bijdrage die de instellingen leveren met betrekking tot opvoedingsondersteuning is beperkt of zelfs niet aanwezig. Punten voor verbetering vatbaar zijn onder andere de openingstijden, de samenwerking tussen de verschillende deskundigen en de (telefonische) bereikbaarheid.

Indien ouders een antwoord willen vinden op een opvoedkundige vraag zullen zij dit in eerste instantie zoeken via internet. De reden hiervoor is wellicht de laagdrempeligheid van een website. Wederom geven ouders tevens aan een antwoord proberen te vinden via vrienden en familie. Telefonisch contact met de betreffende instelling wordt als keuzemogelijkheid ook vaak genoemd. Wat betreft het Centrum voor Jeugd en Gezin (CJG) hebben ouders een aantal verwachtingen. Ouders verwachten flexibiliteit aangaande openingstijden, welke moeten aansluiten op tijden dat ouders kunnen, bijvoorbeeld na het werk. Daarnaast achten de ouders het belangrijk dat er een geïntegreerd aanbod van instellingen is, dus een veelzijdigheid aan instanties met goede onderlinge samenwerking.

De drie meest gewilde diensten in het CJG zijn (licht) pedagogische hulp, consultatiebureau/GGD en medische gezondheidszorg. Belangrijk is dat de laagdrempeligheid van de voorzieningen gewaarborgd wordt.

8.3 Conclusie enquête jongeren

Door het afnemen van enquêtes onder jongeren in de leeftijd van 12 t/m 19 jaar werd getracht de volgende onderzoeksvraag te beantwoorden: *'Hoe is de leefsituatie van jongeren van 12 tot 19 jaar in de gemeenten Weert, Leudal en Nederweert en aan welke ondersteuning hebben zij behoefte?'*

De meerderheid van de ondervraagde jongeren woont bij beide ouders. Slechts een klein percentage meldt bij broertjes en/of zusjes te wonen, wat wellicht veroorzaakt wordt door het niet begrijpen van de vraag. Over het algemeen zijn de jongeren tevreden met het aantal vrienden dat zij hebben, en ook met hoe makkelijk zij contact maken met leeftijdsgenoten. Contact leggen met andere volwassenen/leraren wordt echter als moeilijker ervaren. Een deel van de jongeren geeft aan soms gevoelens van depressiviteit of eenzaamheid te hebben vanwege een gebrek of slecht contact met andere mensen (33,7%). Slechts een zeer kleine groep heeft deze gevoelens vaak tot zeer vaak (5,5%).

De meest voorkomende problemen thuis die jongeren ondervinden zijn ruzies en ongezelligheid, al komen deze problemen met name minder dan maandelijks voor.

Over het algemeen genomen zijn de jongeren tevreden met hun huidige woonplaats, waaraan zij een rapportcijfer van een 7,2 voor gaven. Echter, gemiddeld gezien scoren de verschillende aspecten in de buurt, dorp of stad rond de 3 op een schaal van 1 tot 5 (1: zeer ontevreden, 5: zeer tevreden). Dit betekent dat er ruimte voor verbetering is op verschillende gebieden, zoals het creëren van meer uitgaansmogelijkheden en JOPen (Jongeren Ontmoetings Plekken). 28,5% van de jongeren geeft aan (zeer) waarschijnlijk niet te blijven wonen in hun huidige woonplaats, de voornaamste redenen hiervoor zijn ofwel dat de jongeren naar een stad willen verhuizen, ofwel dat ze gaan studeren. 37,9% geeft aan tevreden te zijn en wel te willen blijven wonen in hun huidige woonplaats.

Een ruime meerderheid van de ondervraagde jongeren is lid van een vereniging, waarvan het grootste gedeelte lid is van een sportvereniging (63,%). Er is een groep jongeren (28,5%) welke ontevreden is over de mogelijkheden tot vrijetijdsbesteding. Zij missen voornamelijk de mogelijkheid om iets leuks te gaan doen, zoals uitgaan of naar het theater gaan, of een goed

(voetbal)veldje of hangplaats. Momenteel besteden de meeste jongeren in hun vrije tijd vooral veel tijd (meer dan 5 uur per week) aan TV kijken, computeren, afspreken met vrienden. Ook veel tijd wordt er besteed aan huiswerk maken en met een hobby bezig zijn.

Er is slechts een kleine groep jongeren die vrijwilligerswerk doet, de belangrijkste redenen hiervoor is dat jongeren graag geld willen verdienen met hun werk, er niet eerder over nagedacht hebben of geen tijd hebben. Van de kleine groep die wel vrijwilligerswerk doet is de reden voornamelijk dat zij het leuk vinden om dit te doen. De tijd die aan vrijwilligerswerk besteedt wordt betreft gemiddeld 0 tot 4 uur. Een kleine meerderheid van de jongeren heeft wel een bijbaan, waar het merendeel niet meer dan acht uur per week aan besteedt. De meest voorkomende bijbaantjes zijn werk in de winkel, kranten of folders rondbrengen en oppassen. De belangrijkste reden voor werken is geld verdienen, voornamelijk om daarmee iets leuks te gaan doen. Werkervaring en het plezier zijn daarnaast ook belangrijke redenen voor het nemen van een bijbaan.

Een derde van de ondervraagde jongeren heeft geen behoefte aan participatie. Sommige jongeren zouden mee willen praten over de voorzieningen voor jongeren (36,6%) en de inrichting van openbare ruimten (27,4%). Hierin komt weer terug dat jongeren mogelijkheden tot verbeteringen zien in de verschillende aspecten die aangeboden worden in hun buurt, dorp of stad. Een belangrijke voorwaarde voor de jongeren om mee te willen praten over de toekomst van hun buurt, dorp of stad is dat hun mening ook daadwerkelijk meetelt. Andere belangrijke voorwaarden zijn dat het onderwerp de jongeren interesseert en dat er meerdere leeftijdsgenoten zijn die ook participeren. 18,2% zou onder geen enkele voorwaarden willen participeren. Jongerenpeilingen zijn de meest geliefde manier om jongeren te laten participeren.

Bijna de helft van de jongeren geeft aan wel eens vragen te hebben over opgroeien of volwassen worden. Hiervan geeft de meerderheid (63,5%) aan dat dit slechts maandelijks of minder dan maandelijks voorkomt. De opgroei-thema's waar de vragen voornamelijk betrekking op hebben zijn omgaan met geld, seksualiteit en gezondheid.

Ongeveer de helft van de jongeren geeft aan gebruik te maken van opvoedingsondersteuning. De meest voorkomende en gewenste vorm hiervan is een gesprek met familieleden. Wederom is informele steun zeer belangrijk, zoals ook in de enquête voor de ouders aan bod is gekomen. Daarnaast is een gesprek met iemand van school, zoals een mentor, een andere gewenste vorm van opgroei-ondersteuning. Indien jongeren vragen hebben zijn ouders en/vrienden wederom de eersten bij wie zij aankloppen (58,1%).

De grootste groep van de jongeren heeft geen ervaring met verschillende instellingen. De kleine groep die dit wel heeft (gehad) heeft geen uitgesproken mening over hun tevredenheid over het handelen van de instellingen (neutraal). De huisarts, schoolarts en de school zelf scoren hoger dan gemiddeld.

Jongeren zijn niet heel positief over het inlooppunt; zij achten de kans dat zij gebruik zullen maken van een dergelijk inlooppunt niet heel waarschijnlijk. Indien ze wel gebruik willen maken van het inlooppunt zijn belangrijkste voorwaarden dat de hulpverleners vriendelijk en behulpzaam zijn en dat het inlooppunt anoniem is. Tevens willen jongeren liever een jonge hulpverlener (< 30 jaar) van hetzelfde geslacht, en de mogelijkheid om binnen te lopen zonder afspraak. De meeste jongeren zien het inlooppunt het liefst dichtbij hun school, wat tegenstrijdig is met de gewenste anonimiteit. De vragen waarvoor de jongeren een inlooppunt voornamelijk binnen zouden lopen hebben betrekking op gezondheid, school of seks.