

Een goede toekomst!

Jeugd & Onderwijs

2008-2011

September 2008

Gemeente Medemblik

Voorwoord

Een goede toekomst !

Wie de jeugd heeft, heeft de toekomst is een bekende gezegde in Nederland. Maar het is ook belangrijk om de jeugd een goede toekomst te geven. De opvoeding van jeugdigen is in eerste plaats een verantwoordelijkheid van de ouders of verzorgers. De gemeente Medemblik zorgt voor de basisvoorzieningen die hiervoor nodig zijn. Dat is het consultatiebureau, de school, jeugd- en jongerenactiviteiten, etc. Vaak zijn deze basisvoorzieningen voldoende, maar soms hebben kinderen extra ondersteuning nodig.

Het is belangrijk dat deze voorzieningen aansluiten op de behoefte van de jeugdigen en de ouders / verzorgers. In deze nota Jeugd en Onderwijs wordt het gemeentebestuur voor de komende jaren beschreven (2008-2011), met als centrale doelstelling:

Jeugdigen (0 tot en met 23 jaar) kunnen in de gemeente Medemblik zo optimaal mogelijk opgroeien.

Gezondheid, kinderopvang, onderwijs, jeugdactiviteiten, vrijetijdsbesteding en veiligheid zijn daarvoor belangrijk onderwerpen. Tot voor kort waren dit vaak losse beleidsonderwerpen. In deze notitie worden deze onderwerpen met elkaar verbonden tot één beleid. In het nieuwe beleid ligt het accent op preventie, sluitende aanpak en het realiseren van optimale condities voor een goede ontwikkeling van de jeugd in al haar facetten.

Om het beleid uit te voeren en jeugdigen zo optimaal mogelijk te laten opgroeien, is samenwerking met en tussen organisaties van groot belang. Op het terrein van jeugd en onderwijs zijn veel organisaties betrokken. Het gaat om professionele onderwijs en zorginstellingen, maar ook om het verenigingsleven. Het vraagt veel inspanning van alle betrokken partijen om op termijn op het streefbeeld uit te komen. De gemeente ziet voor zichzelf hierbij een regierol.

Deze notitie is tot stand gekomen met de inbreng van vele organisaties. In een speciale discussieavond op 21 augustus 2008 hebben organisaties meegepraat over de notitie en veel belangrijke opmerkingen gemaakt die vervolgens in deze notitie zijn verwerkt. Op deze manier is een breed gedragen notitie tot stand gekomen, die het kader vormt voor het beleid voor de jaren 2008-2011. Via een jaarplan per jaar met een belangrijke inbreng van alle betrokkenen, wordt het beleid in de praktijk gebracht. Op deze manier kan de jeugd van nu en van de *toekomst* zo optimaal mogelijk opgroeien.

College van Burgemeester en Wethouders van de gemeente Medemblik

Leeswijzer

Deze notitie gaat over twee belangrijke onderwerpen, te weten Jeugd en Onderwijs. Tot voor kort waren dit twee aparte beleidsterreinen met ieder een eigen beleid. Vanuit de gedachte van integraal jeugdbeleid is het logisch om beide beleidsterreinen te bundelen en in één notitie te beschrijven. Uiteindelijk gaat het om dezelfde jeugdigen. Naast deze notitie zijn en komen er nog beleidsnotities op specifieke terreinen zoals de Wet maatschappelijke ondersteuning, kunst en cultuurbeleid en het sportbeleid. Bij deze beleidsterreinen zijn jeugdigen één van de doelgroepen.

Hoofdstuk 1 bevat de inleiding van deze notitie. Hierin staat de centrale doelstelling en een overzicht van de wettelijke taken. In hoofdstuk 2 staan vervolgens de visie en ambities beschreven voor de gemeente Medemblik. Hoofdstuk 3 bevat de kern van deze notitie. Aan de hand van 5 programma's wordt het beleid voor de komende jaren beschreven. De 5 programma's laten zien dat er veel samenhang is tussen het jeugd- en onderwijsbeleid.

Programma 1 gaat in op het onderwerp 'gezondheid en opgroeien'. Het gaat o.a over de jeugdgezondheidszorg en opvoedingsondersteuning. Onderwerpen waar onder sturing van de landelijke overheid veel veranderingen gaande zijn, zoals de komst van een centrum voor jeugd en gezin. In programma 2 ligt het accent op opvang en onderwijs. Er worden drie aansluitende periode's beschreven: voorschool, primair onderwijs en voortgezet onderwijs. Programma 3 gaat in op de leefomgeving en vrije tijd. Het gaat over de inrichting van de fysieke ruimte (speel- en ontmoetingsplekken) en over de vele jeugd- en jongeren activiteiten die de gemeente Medemblik kent. Het beleid wordt op hoofdlijnen beschreven en vormt o.a. de basis voor het subsidiebeleid waarin gedetailleerd staat welke activiteiten gesubsidieerd worden (zie o.a de nota Beleidsregels subsidies gemeente Medemblik). Programma 4 gaat in op veiligheid en overlast. Het gaat daarbij om de veiligheid van de jongeren zelf maar ook over de overlast die jongeren kunnen veroorzaken. Een goede afstemming met o.a. de politie is daarbij belangrijk. Programma 5 gaat tenslotte in op 'jongerenparticipatie'. Hoe kunnen jongeren betrokken worden bij de opzet en uitvoering van het beleid.

Hoofdstuk 4 van deze notitie bevat de financiële paragraaf. In dit hoofdstuk wordt het beleid vertaald in de kosten. Het gaat deels om wettelijke taken, waarin de gemeente Medemblik weinig vrijheid heeft. Voor een ander deel gaat het om (aanpassing van) het bestaande beleid en het nieuwe beleid. Hierbij heeft de gemeente veel beleidsvrijheid. In het laatste hoofdstuk wordt aangegeven hoe het beleid jaarlijks in de praktijk wordt gebracht.

Ten slotte is het goed om op te merken dat het beleidsterrein Jeugd & Onderwijs momenteel volop in beweging is. Gedurende de komende jaren wordt nieuwe wet- en regelgeving uitgewerkt en ingevoerd. Dit heeft ook gevolgen voor de in de hoofdstukken genoemde onderwerpen.

Inhoudsopgave

Voorwoord	1
Leeswijzer	1
Inhoudsopgave	3
Hoofdstuk 2	Waarom een integraal jeugd- en onderwijsbeleid?	5
Hoofdstuk 3	Programma's Jeugd en Onderwijs	7
Programma 1	Gezondheid en opgroeien.....	8
Programma 2	Opvang en Onderwijs	13
Programma 3	Leefomgeving en vrije tijd	21
Programma 4	Veiligheid en overlast.....	26
Programma 5	Jongerenparticipatie	31
Hoofdstuk 4	Financiële aspecten.....	35
Bijlage I	Preventief jeugdbeleid	41
Bijlage II	Jeugdgezondheidszorg.....	43
Bijlage III	Triple 'P'	44
Bijlage IV	Harmonisatie Kinderopvang - peuterspeelzaalwerk.....	46
Bijlage V	Onderwijsachterstanden in de gemeente Medemblik	48
Bijlage VI	Lokale educatieve agenda (LEA).....	52
Bijlage VII	Maatschappelijke stages.....	53
Bijlage VIII	Jongerenloket – intensieve begeleiding van jongeren naar school of werk	54
Bijlage IX	Subsidie - Jongerencentra	55
Bijlage X	Subsidie - Jeugdactiviteiten t/m 12 jaar	56
Bijlage XI	Subsidie - Jeugdactiviteiten t/m 25 jaar	57
Bijlage XII	Subsidie - Jongerenprojecten	58

Hoofdstuk 1 Inleiding

In de gemeente Medemblik is 30% van de inwoners jonger dan 24 jaar¹. De gemeente heeft op veel terreinen met jeugdigen te maken. Het gaat om specifiek beleid, zoals beleid voor onderwijs, peuterspeelzalen en kinderopvang. Daarnaast gaat het om algemeen beleid waarbij jeugdigen één van de belanghebbenden zijn, zoals het beleid voor de openbare ruimte, arbeidsmarkt- en werkgelegenheid, cultuurbeleid, gezondheidsbeleid, kernenbeleid, sportbeleid, veiligheidsbeleid, wet maatschappelijke ondersteuning etc.

De belangrijkste opdracht van integraal jeugd- en onderwijsbeleid is om samenhang te brengen in de voorzieningen en ontwikkelingen die jeugdigen aangaan. Dit is een dynamisch proces, omdat er nog druk gesleuteld wordt en ontwikkelingen elkaar in hoog tempo opvolgen.

Sinds het aantreden van het kabinet Balkenende IV hebben veel ingrijpende wijzigingen op het terrein van beleid en verantwoordelijkheden van de gemeente plaatsgevonden. Deze maatschappelijke en wettelijke veranderingen vragen om een actualisering van de beleidskaders vanuit een integrale visie op de jeugd.

In deze notitie 'Jeugd & Onderwijs' staat de integrale visie op het jeugd en onderwijsbeleid voor de gemeente Medemblik voor de periode 2008 - 2011. Centrale doelstelling van deze integrale benadering van het jeugd- en onderwijsbeleid is:

Jeugdigen (0 tot en met 23 jaar) kunnen in de gemeente Medemblik zo optimaal mogelijk opgroeien.

Wettelijke taken

De gemeente is verantwoordelijk voor de uitvoering van diverse wettelijke taken op terrein van jeugd en onderwijs. Vaak samen met de landelijke en provinciale overheid. Het gaat om:

- de uitvoering van de Wet Collectieve Preventie (WCPV);
- de uitvoering van de Wet Kinderopvang (WK);
- de uitvoering van de Leerplichtwet en RMC en Kwalificatiewetgeving;
- de Wet Werk en Bijstand (WWB);
- de uitvoering van de Wet Maatschappelijke Ondersteuning (WMO);
- de Wet op de Jeugdzorg.

Als lokale overheid heeft de gemeente Medemblik een eigen verantwoordelijkheid voor het jeugd- en onderwijsbeleid. De gemeente is verantwoordelijk voor het onderwijsachterstandenbeleid (OAB), bieden van een laagdrempelige zorgstructuur, opvoedingsondersteuning, sportvoorzieningen, peuterspeelzaalwerk, bibliotheekwerk, maatschappelijk werk, speelterreinen en invulling van de openbare ruimte.

Naast de gemeente spelen scholen en maatschappelijke organisaties een belangrijke rol bij de ontwikkeling van beleid bij de verbetering van de ontwikkelingskansen voor jeugdigen - ieder vanuit hun eigen verantwoordelijkheid en mogelijkheden.

¹ Per 1-1-2007 zijn er in totaal 7608 jeugdigen van 0 tot en met 23 jaar.

Hoofdstuk 2 Waarom een integraal jeugd- en onderwijsbeleid?

We willen dat Medemblik een gemeente is waar het voor jeugdigen goed wonen, leven en opgroeien is, met de voorzieningen die dit optimaal ondersteunen. Na de fusie tussen de voormalige gemeenten Noorder-Koggenland, Wognum en Medemblik staat de komende periode (2008-2011) in het teken van het realiseren van goed samenhangend beleid op het gebied van zorg, educatie, opvang, vrije tijd voor alle kinderen in de gemeente, met extra aandacht voor die kinderen die dat nodig hebben.

Voor iedereen

Primaire doelstelling van het integraal jeugd- en onderwijsbeleid is een optimale ontwikkeling van alle jeugdigen. We bereiken dit door een aanbod van kwalitatief goede en bereikbare basisvoorzieningen ter ondersteuning van de ontwikkeling van het kind zoals Centra voor jeugd en gezin, peuterspeelzalen, kinderopvang, basisscholen en vrijetijdsbesteding op kernniveau, dicht bij jeugd en gezin;

Zo vroeg mogelijk

Het is belangrijk zo vroeg mogelijk te beginnen met investeren in de ontwikkeling van jonge kinderen. Hiervoor is het onder andere nodig dat peuterspeelzalen doorgroeien naar volwaardige professionele voorzieningen, die zodanig zijn gefaciliteerd dat zij optimaal kunnen bijdragen aan een goede ontwikkeling van kinderen.

Samen met scholen

Dit realiseren we samen met scholen vanuit de 'Brede-school-netwerken' door nauw samen te werken met organisaties op het terrein van welzijn, zorg, opvang, cultuur, sport etc. Het streven is erop gericht dat verschillende participanten samenwerken op basis van een gezamenlijke (pedagogische) visie aan de hand van jaarlijks activiteitenplannen. De ontwikkeling van deze inhoudelijke samenwerking vergt ondersteuning c.q. coördinatie evenals goede randvoorwaarden in het beheer.

In alle kernen

Het ideaal is dat in alle kernen voldoende voorzieningen zijn, maar het is niet realistisch dat ook alle voorzieningen feitelijk aanwezig. Daarom is de bereikbaarheid van voorzieningen belangrijk. Door afstemming en samenwerking ontstaat een goede infrastructuur van voorzieningen. Afhankelijk van de behoefte van een kern kunnen dagarrangementen, preventieve voorzieningen, stimulerende activiteiten, recreatieve activiteiten, maar ook een directe lijn naar zorg worden gerealiseerd.

Met meer aandacht voor kinderen die iets extra's nodig hebben.

In de meeste gevallen gaat het opgroeien van jeugdigen zonder grote problemen, maar soms is extra ondersteuning nodig. Het is belangrijk dat basisvoorzieningen, zoals peuterspeelzalen, kinderopvang en scholen snel en tijdig kunnen signaleren. Hiervoor moeten zij goede contacten met ouders hebben en er moeten korte lijnen zijn met de hulpverlening.

Onderzoek heeft uitgewezen dat hoe eerder een investering in de ontwikkeling van jeugdigen plaats vindt hoe effectiever. Zo verdient een investering in de peuterleeftijd zich zes maal terug op latere leeftijd. Recent onderzoek van de Erasmus Universiteit Rotterdam heeft verder uitgewezen dat als taalachterstanden al op 2 jarige leeftijd worden gesignaleerd jaarlijks zo'n 2500 kinderen minder naar het speciaal onderwijs verwezen worden. Naast het feit dat dit voor de kinderen en hun ouders van groot belang is, zal dit ook leiden tot minder kosten binnen het speciaal onderwijs.

Door snel, tijdig en adequaat ingrijpen kunnen grotere problemen bij kinderen voorkomen worden. Dat kan de gemeente niet alleen maar wel samen met haar samenwerkingspartners op het terrein van jeugd en onderwijs. Samen kunnen we zorgen voor een sluitende aanpak, zodat kinderen en gezinnen niet tussen wal en schip vallen.

Ambities

Het beleidsterrein jeugd en onderwijs is momenteel sterk in beweging en vele wetten worden aangepast. Zo is in 2007 de Wet maatschappelijke ondersteuning (Wmo) ingevoerd en moet er in 2010 een Centrum voor jeugd en gezin zijn. Daarnaast moet door de recente fusie veel beleid in de nieuwe gemeente Medemblik opnieuw afgestemd worden. Doelstelling van het nieuwe beleid is dat jeugdigen in Medemblik:

- voldoende kansen en mogelijkheden krijgen om zelf keuzes te kunnen maken en initiatieven te nemen;
- door tijdige en adequate signalering en aanpak van problemen zich optimaal kunnen blijven ontwikkelen;
- hulp en advies kunnen vinden als dat nodig is;
- gestimuleerd worden om te spelen, te leren en zich te ontwikkelen in de eigen omgeving;
- gezond zijn en blijven;
- een fysieke en sociaal uitdagende en stimulerende leefomgeving aantreffen waardoor actief aan de maatschappij kan worden deelgenomen;
- actief participeren in hun omgeving en bij de inrichting ervan;
- veilig kunnen wonen, spelen en elkaar kunnen ontmoeten.

Deze ambities zijn niet zo maar te realiseren, maar bepalen de richting van het nieuwe beleid. Om over 10 tot 15 jaar op het streefbeeld uit te komen, ontwikkelt de gemeente beleid waarbij substantieel geïnvesteerd wordt in het realiseren van goede (pedagogische) basisvoorzieningen ten behoeve van het jeugd- en onderwijsbeleid.

Dit houdt in dat het accent ligt op preventie, sluitende aanpak en het realiseren van optimale condities voor een goede ontwikkeling van de jeugd in al haar facetten. Het kernbegrip hierbij is "de doorgaande lijn". Een doorgaande lijn in de overdracht van de ontwikkelingssituatie van kinderen tussen consultatiebureau, peuterspeelzaal, kinderopvang, basisscholen en scholen voor voortgezet onderwijs. Hierbij is er speciale aandacht voor kinderen die extra zorg behoeven. Kennis van de ontwikkelingssituatie van kinderen geeft de mogelijkheid om tijdig, snel en adequaat in te kunnen spelen op problemen.

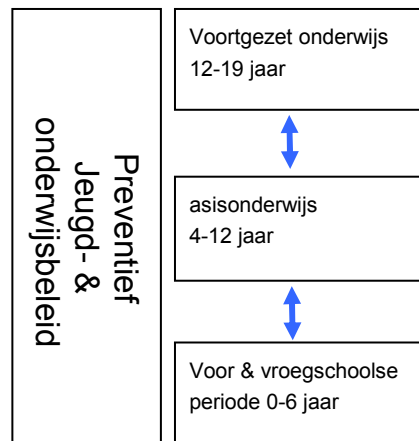
Hoofdstuk 3 Programma's Jeugd en Onderwijs

Inleiding

De in hoofdstuk 2 geformuleerde ambities realiseren we aan de hand van 5 programma's. Met deze programma's zetten we de komende jaren een belangrijke stap om de toekomst van de jeugdigen in onze gemeente te verbeteren. De programma's zijn:

1. Gezondheid en opgroeien
2. Opvang en onderwijs
3. Vrije tijd en leefomgeving
4. Veiligheid en overlast
5. Jongerenparticipatie

In deze vijf programma's staat het gemeentelijk beleid uitgewerkt voor de komende jaren. Om jeugdigen in de gemeente Medemblik zo optimaal mogelijk te laten opgroeien, zijn veel inspanningen van verschillende partijen nodig. Ouders/verzorgers spelen daarin een belangrijke rol. Het gemeentelijk beleid is erop gericht dat zij hun kinderen zo goed mogelijk kunnen opvoeden, onderwijs kunnen laten volgen, etc. In de meeste gevallen gaat dit goed, soms is extra ondersteuning nodig. Ondersteuning die zo goed mogelijk aansluit op de rol van de ouders.



Samenwerking van organisaties op het gebied van zorg, opvang, onderwijs, cultuur, sport, etc. is daarvoor belangrijk. In de vijf programma's wordt een beeld gegeven van het brede scala aan jeugd- en onderwijsvoorzieningen in de gemeente Medemblik en de rol en ambities die gemeente Medemblik daarin heeft. Deze ambities zijn niet zo maar te realiseren. Het vergt veel inspanning van alle betrokken partijen. Om op het streefbeeld uit te komen ontwikkelt de gemeente beleid waarbij substantieel geïnvesteerd wordt in het realiseren van goede voorzieningen. De gemeente heeft hierin de regierol. Bij het ontwikkelen en uitvoeren van het beleid worden ouders, organisaties en verenigingen zo veel mogelijk betrokken.

Programma 1 Gezondheid en opgroeien.

Inleiding

Het is belangrijk dat kinderen in Medemblik in goede *gezondheid* kunnen *opgroeien*. De huidige jeugdgezondheidszorg (o.a. consultatiebureau's en schoolartsen) bieden hiervoor een sterke basis. Ook het stimuleren van een gezonde leefstijl speelt een essentiële rol.

De basis voor een goede ontwikkeling van kinderen ligt thuis. Ouders zijn de belangrijkste personen in het leven van een kind. Zij zijn van grote invloed op de ontwikkeling, opvoeding en bescherming van kinderen. Maar ook het onderwijs en indirect de gemeente speelt een rol bij het opgroeien.

Gemeenten hebben een belangrijke opdracht in het bieden van voorzieningen aan jeugdigen. Vanaf 1 januari 2007 is dit een onderdeel van de Wet Maatschappelijke Ondersteuning (Wmo). Het gaat om algemene voorzieningen zoals speelplekken en jongerenactiviteiten, maar ook om preventieve voorzieningen voor jeugdigen die in de problemen (dreigen te) raken.

Het preventieve jeugdbeleid is met de komst van de Wet op de jeugdzorg per 1 januari 2005 vertaald in *vijf functies*. De functies dienen als een soort kapstok voor gemeenten en lokale instellingen, om het lokale jeugdbeleid in samenhang te kunnen vormgeven (zie bijlage I)

Plan van aanpak

Het is belangrijk dat het goed blijft gaan met de die jeugdigen waar het nu ook al goed mee gaat. Voorlichting en preventie spelen hierbij een belangrijke rol. Jongeren met problemen moeten snel, tijdig en adequaat hulp krijgen. Daarvoor is een sluitend netwerk van voorzieningen nodig dat ervoor zorgt dat jongeren niet tussen wal en schip vallen. Er moeten samenwerkingsafspraken zijn met duidelijke verantwoordelijkheden. Dit vraagt ook om een regionale afstemming omdat het in vaak gaat om samenwerking met (boven)regionale instellingen.

Jeugdgezondheidszorg (JGZ)

De JGZ wordt in West-Friesland voor 0-4 jarigen uitgevoerd door de Omring en voor 4-19 jarigen door de GGD. De afgelopen jaren zijn beide instellingen steeds nauwer gaan samenwerken gericht op het gebied van het integrale dossier 0-19 jarigen (voorbereidingen elektronisch kinddossier), opvoedingsondersteuning, activiteiten ed. Met ruim 99% dekking is het consultatiebureau de enige organisatie die bijna alle kinderen ziet en gedurende de eerste jaren volgt in de ontwikkeling.

De gemeente Medemblik ontvangt jaarlijks zo'n € 320.000,-- rijksmiddelen voor de uitvoering van het basistakenpakket jeugdgezondheidszorg. Omdat het gaat om wettelijk vastgelegde taken heeft de gemeente ten aanzien van deze middelen een beperkte beleidsvrijheid (zie bijlage II)

1.1 Jeugdgezondheidszorg – Basistakenpakket	
<i>omschrijving activiteiten</i>	<i>uitvoering Basistakenpakket jeugdgezondheidszorg</i>
<i>Leeftijd</i>	<i>0-19 jaar</i>
<i>Doelstelling</i>	Uitvoering basistakenpakket JGZ 0-19 jaar uitvoering vaccinatie programma registratie, screening en risicotaxatie jeugd advies en informatie over voeding, ontwikkeling en opgroeien
<i>Opmerking</i>	vanuit de 4 consultatiebureau regio's
<i>Termijn</i>	<i>continue</i>
<i>Uitvoering</i>	<i>de Omring/GGD</i>
<i>Bekostiging</i>	<i>BDU CJG - jeugdgezondheidszorg</i>

Maatwerk gelden

De tijdelijke Regeling Specifieke Uitkering (TRSU) JGZ, beter bekend als de maatwerk gelden worden per 2008 gebundeld in een Brede Doeluitkering Jeugd en Gezin. De afgelopen periode zijn deze maatwerk gelden – vooruitlopende op de ontwikkeling van het centrum voor jeugd en gezin - ingezet voor het opzetten van een zorgstructuur 0-4 jaar, spreekuren opvoedingsondersteuning en een steunpunt opvoedingsondersteuning. (zie bijlage II).

Opvoedingsondersteuning

Ouders hebben de kernrol in de opvoeding van hun kinderen. Voor alle ouders is het belangrijk dat zij advies kunnen krijgen of hulp kunnen inschakelen van advies en hulp als dat nodig is. Het is belangrijk dat de drempel om advies te vragen zo laag mogelijk is. Voor ouders met kinderen in de leeftijd van basisonderwijs en voortgezet onderwijs willen we meer mogelijkheden bieden voor opvoedingsondersteuning. Activiteiten zijn oudergespreksgroepen, opvoedcursussen en andere vormen waarbij ouders primair hun eigen rol en verantwoordelijkheid invullen, maar daarbij ondersteuning krijgen. Indien nodig kan dan tijdig worden verwezen naar relevante instanties.

Door opvoedings- en gezinsondersteuning in een vroeg stadium, worden ernstiger problemen op een latere leeftijd voorkomen. Vooruitlopend op de ontwikkeling naar een Centrum voor Jeugd en Gezin is er een voorlopige structuur voor opvoedingsondersteuning opgezet. Hierbij is onderscheid gemaakt in de mate van problematiek:

- bij lichte problematiek opvoedingsspreekuren
- bij zwaardere problematiek steunpunt opvoeding

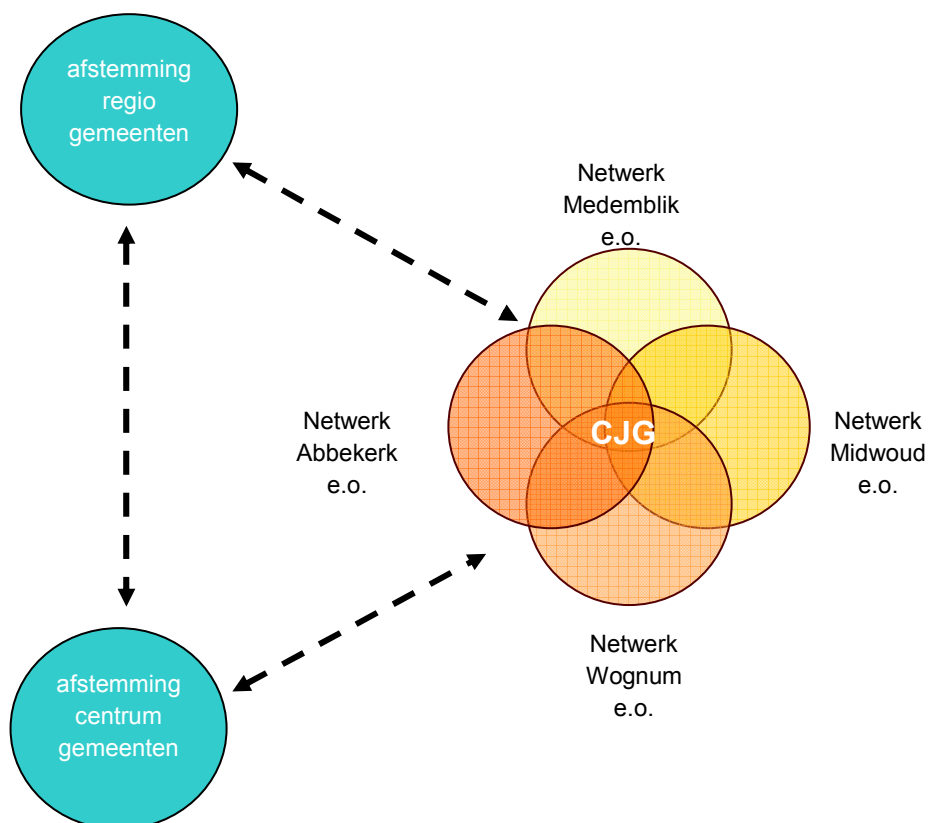
Daarnaast biedt het Steunpunt ook ondersteuning aan professionals over opvoedings- en gedragsproblematiek.

1.2 Opvoedingsondersteuning	
<i>omschrijving activiteiten</i>	Uitvoering spreekuren opvoedingsondersteuning Advisering en ondersteuning van professionals netwerk VVE Groepsvoorlichting opvoedingsondersteuning
<i>leeftijd</i>	<i>0-19 jaar</i>
<i>doelstelling</i>	kortdurend advies aan ouders over reguliere opvoedingsvragen
<i>opmerking</i>	Beleid uit de oude gemeenten worden geharmoniseerd
<i>termijn</i>	<i>1 a 2 wekelijks</i>
<i>uitvoering</i>	<i>de Omring/ GGD</i>
<i>bekostiging</i>	<i>BDU CJG- WMO</i>

Centra voor Jeugd en Gezin

De overheid heeft - aanvullend op de primaire verantwoordelijkheid van de ouders - een verantwoordelijkheid voor de opvoeding van kinderen. Met de ontwikkelingen en financiering van Centra voor Jeugd en Gezin (CJG) wil het nieuwe kabinet deze verantwoordelijkheid een flinke basis geven. In deze CJG's zullen onder meer opvoedingsondersteuning en jeugdgezondheidszorg samenwerken zodat jeugd en ouders sneller en efficiënter geholpen

kunnen worden bij vragen of problemen. Daarnaast zal de hulp aan probleemgezinnen een meer dwingend karakter krijgen. Bijvoorbeeld als het gaat om kindermishandeling, ondertoezichtstelling en opvoedingsondersteuning aan multiprobleem gezinnen.



In 2008 en 2009 wordt er gewerkt aan een regionale visie die vertaald wordt naar concrete voorstellen voor alle gemeenten, zodat er uiterlijk op 1 januari 2010 een Centrum voor jeugd en gezin is met een loket in elke gemeente.

Samenwerking tussen de zorgstructuren in voorschoolse, basisonderwijs en voortgezet onderwijs, opvoedingsondersteuning en het Centrum voor Jeugd en Gezin is hierbij van groot belang. De Zorgadviesteams (ZAT's) spelen hierbij een belangrijke rol.

1.3 Jeugdgezondheidszorg – Zorgadviesteams 0-4 jr	
<i>omschrijving activiteiten</i>	<i>realisatie doorgaande zorgstructuur : zorgteam 0-4 jaar</i>
<i>leeftijd</i>	<i>0-4 jaar</i>
<i>doelstelling</i>	Preventie, signalering en overdracht casuïstiek overleg (CB-psz-kdv)
<i>opmerking</i>	vanuit de 4 consultatiebureau regio's
<i>termijn</i>	3-4 jaarlijks
<i>uitvoering</i>	de Otring/ GGD
<i>bekostiging</i>	BDU CJG – WMO

Regionale subsidieaanvraag Provincie: Impuls opvoedingsondersteuning

Het Rijk heeft ter ondersteuning van de centrumgemeenten extra middelen ter beschikking gesteld voor opvoedings- en gezinsondersteuning. De provincie Noord-Holland heeft € 3 miljoen extra ter beschikking gesteld voor het opzetten en versterken van adequate opvoedingsondersteuning in regionaal verband. De West-Friese gemeenten hebben hiertoe een gezamenlijke subsidieaanvraag opvoedingsondersteuning ingediend bestaande uit de volgende stappen (zie: Opvoedingsondersteuning in West-Friesland. Subsidieaanvraag Provinciale Impulsgelden 2008-2011. Gemeente Hoorn, Augustus 2008):

- vaststellen van de gezamenlijke ambities op het gebied van opvoedingsondersteuning;
- overzicht van het aanbod aan opvoedingsondersteuning per gemeente;
- onderzoek naar de mogelijkheden die het Triple P als effectief programma voor opvoedingsondersteuning aan deze regio kan bieden (zie bijlage III);
- het inschakelen van een kwartiermaker ten behoeve van voorbereiding en invoering van Triple P in de regio.

Naast de onderwerpen die benoemd zijn in het stappenplan van de subsidieaanvraag zijn er nog diverse items die om uitwerking vragen zoals de zorgcoördinatie, de verwijsindex en het elektronisch kinddossier. Als de landelijke discussies hierover afgerond zijn kunnen de consequenties voor de regio in kaart gebracht worden. De verwachting is dat er op dit beleidsterrein, de komende jaren veel ontwikkelingen zijn.

Ten behoeve van de financiering van de invoering van Triple P en de verdere ontwikkelingen rond de Centra voor Jeugd en Gezin is uit de uitkering preventief jeugdbeleid € 16.000/jaar gereserveerd.

1.4 Impuls opvoedingsondersteuning	
<i>omschrijving activiteiten</i>	<i>Kwartiermaken</i>
<i>leeftijd</i>	<i>0-23 jaar</i>
<i>doelstelling</i>	<i>(regionale)visievorming over het centrum voor jeugd en gezin en Triple-P.</i>
<i>opmerking</i>	<i>Met externe ondersteuning van Primo</i>
<i>termijn</i>	<i>2008</i>
<i>uitvoering</i>	<i>Primo, 9 West-Friese gemeenten</i>
<i>bekostiging</i>	<i>rijksuitkering preventief jeugdbeleid.</i>

Elektronisch kinddossier

Gemeenten vervullen de regierol in de lokale invoering van het elektronisch kinddossier (EKD) in de JGZ. Het gebruik daarvan door de JGZ zal in het kader van de toekomstige wet Publieke Gezondheid aan de gemeenten verplicht worden gesteld. Door een juridische geschil over de Europese aanbesteding voor de bouw van het EKD moet echter rekening gehouden worden met enige vertraging in de oplevering van het pakket. Zodra een uitspraak van de rechter bekend is zullen de betrokken partijen (stichting EKD, VNG, programmaministerie Jeugd & Gezin, ActiZ en GGD Nederland) overleg voeren over de eventueel te nemen stappen. De stichting EKD zal zo spoedig als mogelijk een mededeling doen over de bijgestelde opleveringsdatum van het pakket.

We gaan in regionaal verband afspraken maken met de GGD en de thuiszorginstellingen over de invoering. De financiering van het EKD is een gemeenschappelijke verantwoordelijkheid van gemeenten en Rijk.

Verwijsindex

Bij gezinnen waar veel hulpverleners betrokken zijn is het belangrijk dat iedereen hiervan goed op de hoogte is. Hiervoor is een Verwijsindex (VIR) ontwikkeld. Er wordt in een beperkt aantal gemeenten proefgedraaid met de landelijke Verwijsindex. Het streven is naar een landelijke dekking na de introductie van noodzakelijke wetgeving vanaf 2009. Om de aansluiting op de landelijke VIR te bewerkstelligen en lokale hulpverleningsnetwerken gericht te ondersteunen bij de signalering van risicojongeren wordt geadviseerd aanvullend een lokale VIR te benutten. Het beheer van de VIR kan het beste bij de jeugdgezondheidszorg (GGD /Omring) worden gelegd vooruitlopend op de vorming van de CJG's.

Leefstijl

In 2007 heeft de gemeenteraad van Medemblik als speerpunten voor het gezondheidsbeleid 2007 - 2010 vastgesteld: alcohol, depressie en overgewicht. Daarnaast heeft de Stuurgroep

Openbare Geestelijke Gezondheidszorg West-Friesland (OGGZ) een Agenda OGGZ West-Friesland opgesteld.

Het speerpunt alcohol in de startnotitie Lokaal Gezondheidsbeleid 2007 - 2010 is breder dan jeugd alleen. Gezien het speerpunt op landelijk niveau en in de regio West-Friesland, is een lokaal accent op "Jeugd en alcohol" een logische keuze. Op basis daarvan wordt een specifiek preventiebeleid alcohol voor jongeren in Medemblik opgezet. Zie programma 4.

Programma 2 Opvang en Onderwijs

Inleiding

In de periode van 0 -23 jaar is onderwijs een essentieel onderdeel in de ontwikkeling van kinderen. Vanaf 4 jaar start de periode van het primair onderwijs, gevolgd door het voortgezet onderwijs (vanaf ongeveer 12 jaar) en het vervolg onderwijs. Onderwijs instellingen spelen een belangrijke rol in de ondersteuning van kinderen, maar ook in het signaleren van achterstanden. Het is belangrijk dat achterstanden zoals taalachterstanden zo vroeg mogelijk gesignaleerd worden. Daarom wordt al in de voorschoolse periode gekeken of er achterstanden zijn en via de Voor- en vroegschoolse educatie (vanaf 2 jaar) worden deze achterstanden zoveel mogelijk ingelopen.

In de voorschoolse periode (de eerste vier jaar) gaan veel kinderen naar een kinderdagverblijf of de peuterspeelzaal (vanaf 2,5 jaar). Kinderopvang instellingen en peuterspeelzalen spelen daarom in toenemende mate een belangrijke rol in de ondersteuning van kinderen en bij de signalering. Dit vraagt om professionalisering van medewerkers, nauwe samenwerking en afstemming met de onderwijsinstellingen en de regio gemeenten. Sinds 2007 zijn basisscholen ook verantwoordelijk voor het aanbieden van voor-, tussen- en naschoolse opvang. Veelal gebeurt dit in samenwerking met kinderopvang instellingen

Voorschools

Bijna alle peuters maken gebruik van een voorschoolse voorziening, kinderopvang of peuterspeelzaal.

Kinderopvang

Ouders die zorg en werk combineren kunnen gebruik maken van verschillende vormen van kinderopvang: Kinderdagopvang, buitenschoolse opvang en gastouderopvang. Alle vormen van kinderopvang instellingen werken binnen de Wet op de Kinderopvang (WK) als commerciële onderneming met als doelgroep werkende ouders.

In de gemeente Medemblik zijn 6 kinderdagverblijven, 8 BSO locaties, 2 gastouderbureaus en 1 gast-groot-ouderbureau. De opvangcapaciteit bedraagt 365 kindplaatsen²

Peuterspeelzaal

De peuterspeelzaal is een laagdrempelige en belangrijke basisvoorziening voor jonge kinderen. Het bereik van de peuterspeelzalen is in Medemblik relatief hoog. Ruim 80 % van het totaal aantal kinderen in de leeftijd 2 tot 4 bezoeken de peuterspeelzaal.

In de gemeente Medemblik zijn 9 organisaties voor peuterspeelzaalwerk actief. De peuterspeelzaal is hiermee de basisvoorziening voor deze leeftijdsgroep binnen de gemeente.

Naar verwachting komt er per 1 januari 2010 een nieuwe wet die ervoor zorgt dat de kwaliteit van de peuterspeelzalen veel meer in lijn komt met die van kinderopvangcentra. Peuterspeelzalen en kinderopvangcentra worden gestimuleerd meer met elkaar samen te werken. Gemeenten krijgen hierin een regierol, zodat rekening kan worden gehouden met de lokale situatie (zie bijlage IV). Door de professionalisering kan ook de overdracht van kinderen van de voorschoolse periode naar het primair onderwijs verbeterd worden.

² Iedere kindplaats wordt door gem. 1.7 kind gebruikt. Gemiddeld maken zo'n 620. kinderen gebruik van kinderopvang excl gastouderopvang.

Onderwijs Achterstandenbeleid

Een deel van de kinderen begint met een achterstand aan het basisonderwijs. Die achterstand wordt in het algemeen niet volledig ingelopen. Het beleid om dreigende achterstanden van kinderen op jonge leeftijd te signaleren en aan te pakken, heeft dan ook grote prioriteit.

De Voor- en Vroegschoolse Educatie (VVE) maakt onderdeel uit van het gemeentelijk onderwijs achterstandbeleid. VVE wordt gevormd door effectieve stimuleringsprogramma's voor kinderen van 2-6 jaar zodat taal- en ontwikkelingsachterstanden in groep 3 van het basisonderwijs zo veel mogelijk voorkomen worden.

De afgelopen jaren is in het kader van Gemeentelijk Onderwijs Achterstandbeleid (GOA)/ VVE is in de voormalige gemeente Medemblik samengewerkt door het consultatiebureau, de peuterspeelzaal, steunpunt opvoeding, de basisscholen en de bibliotheek. Het bestrijden en aanpakken van spraak-/taalachterstanden was daarbij één van de speerpunten.

Primair onderwijs

In de gemeente Medemblik zijn er veertien basisscholen. Het rijksbeleid is er op gericht dat zo veel mogelijk kinderen onderwijs kunnen volgen op reguliere basisscholen en dat het aantal leerlingen op het speciaal onderwijs afneemt. Daartoe is het 'Weer Samen Naar School' (WSNS) beleid ingezet. Besturen van basisscholen en speciale scholen voor basisonderwijs werken samen in samenwerkingsverbanden, met als doel de verwijzingen naar het speciaal basisonderwijs zoveel mogelijk te beperken. Leerlingen met gedragsproblemen kunnen op een reguliere basisschool onderwijs blijven volgen met behulp van een zogenaamde 'rugzak'³. Hiervoor is een indicatie nodig. In de praktijk loopt het aantal leerlingen op het speciaal onderwijs al vele jaren op. Recentelijk is daarom door de minister het beleid aangepast. In 2010 moet ieder kind op de school naar eigen keuze onderwijs kunnen volgen en daar de benodigde begeleiding en ondersteuning krijgen. De schoolbesturen hebben hiervoor middelen gekregen. Dit zal naar verwachting ingrijpende wijzigingen in de organisatie van het speciaal onderwijs tot gevolg hebben.

Voortgezet onderwijs

De gemeente Medemblik heeft één school voortgezet onderwijs, het Atlas college, locatie De Dijk. Samen met het SG de Dijk heeft de gemeente de afgelopen jaren extra investeringen gedaan met o.a. de verbouw van de school, de integratie met het multifunctionele centrum de Muiter en uitbreiding van de school met een nieuwe leerweg handel en administratie. Hierdoor sluit de school nog beter aan op de mogelijkheden jeugdigen een diploma te laten halen dat past bij hun kwaliteiten.

De school werkt met verschillende leergebieden op het terrein van Nederlands, moderne vreemde talen, mens en natuur, kunst en cultuur, bewegen en sport, wiskunde en handel en administratie. Deze laatste leerweg is per augustus 2007 toegevoegd. Mede hierdoor mag de school zich in een grote belangstelling verheugen. Ruim 60 % van de jongeren uit de kern Medemblik gaan naar de Dijk. Een groot percentage (96%) van de eindexamenkandidaten op de school is aan het eind van het cursusjaar 2007/ 2008 geslaagd. Uit de gegevens van de onderwijsinspectie blijkt dat de school uitstekend presteert.

Zowel het basisonderwijs als het voortgezet onderwijs kent een zorgstructuur waarbinnen de scholen de zorg voor hun leerlingen coördineren. In het basisonderwijs is vooral de Weer

³ Leerlingen met een 'rugzak' krijgen aanvullende middelen voor begeleiding op de basisschool, zodat zij daar het onderwijs kunnen blijven volgen.

Samen Naar School (WSNS) structuur van belang voor kinderen die op school problemen hebben. Binnen het voortgezet onderwijs (VO) fungeert een zorgteam VO. Hierin kunnen kinderen met mogelijke problemen besproken worden, zodat tijdig de extra zorg gecoördineerd aangeboden wordt. De leerplichtambtenaar zal in de locatie De Dijk, spreekuur houden om het beginnend verzuimgedrag en veelvuldig te laat komen met lik op stuk beleid te bestrijden.

Plan van aanpak

Voorschools

Peuterspeelzalen (psz) spelen een belangrijke rol in het onderwijsachterstandenbeleid (OAB) van de gemeente Medemblik. Peuterspeelzalen bieden kinderen een pedagogisch verantwoorde speel-/ leeromgeving en ondersteunen ouders met jonge kinderen bij vragen rond de opvoeding en ontwikkelingsstimulering van hun kinderen. Daarnaast spelen zij steeds vaker een rol in het signaleren van achterstanden op het gebied van de 5 ontwikkelingsdomeinen: cognitieve-, motorische-, sociaal-, emotionele-, spraak/ taalontwikkeling. Interventies op het gebied van de ontwikkelingsstimulering in het peuterspeelzaalwerk hebben, mits gebruik wordt gemaakt van bewezen effectieve ontwikkelingsprogramma's, een hoog rendement ten aanzien van het in- en uitstroomniveau van kinderen.

De afgelopen kabinetten is stevig ingezet door middel van wet- en (tijdelijke) regelgeving op het gebied van de voor- en voegschoolse educatie (leeftijd 0-6 jaar). Deze maatregelen hebben, in de kern Medemblik, geleid tot versterking van het peuterspeelzaalwerk. In de gemeenten Noorder-Koggenland en Wognum heeft deze ontwikkeling als gevolg van het ontbreken van GOA/VVE budgetten niet plaats gevonden. Hierdoor zijn (grote) verschillen ontstaan qua inhoud en werkwijze, salariering, signalering, stimulering en overdracht naar het basisonderwijs.

2.1 Jeugd en jongerenwerk (peuterspeelzaalwerk)	
<i>omschrijving activiteiten</i>	Peuterspeelzaalwerk
<i>Leeftijd</i>	<i>Doelgroep 2-4 jarigen</i>
<i>Doelstelling</i>	Bieden van een stimulerende speel-/leeromgeving voor peuters in de leeftijd van 2,5 – 4 jaar, gericht op een gunstige ontwikkeling van sociale, cognitieve en motorische vaardigheden en stimuleren van de spraak-/taalontwikkeling
<i>Opmerking</i>	De financiële CAO-consequenties worden later aan de raad voorgelegd.
<i>Termijn</i>	<i>structureel</i>

Professionaliseringstraject peuterspeelzaalwerk

Alle peuterspeelzalen zijn kleine, zelfstandige organisaties. De kleinschaligheid van deze organisaties zorgt er echter voor dat zij kwetsbaar zijn, waardoor er gemakkelijk discontinuïteit kan ontstaan op uitvoerend en bestuurlijk niveau. Daarnaast zijn er grote verschillen tussen de verschillende peuterspeelzalen op het gebied van beleid, organisatie/bestuur, huisvesting, ambitieniveau, professionaliteit leidsters en hoogte van de ouderbijdrage.

Op 7 mei 2007 is de Verordening kwaliteitsregels peuterspeelzaalwerk Medemblik vastgesteld door de raad. In deze verordening wordt ingegaan op de registratie, exploitatie en ambitieniveau van de peuterspeelzaal, kwaliteitseisen ten aanzien van de ruimte en personeel en de gemeentelijke toezicht hierop door de GGD. De verordening is gebaseerd

op landelijke richtlijnen. De verordening dient als basis voor het in te zetten professionaliseringstraject peuterspeelzalen. Dit traject valt in twee delen uiteen:

- Harmonisatie en versterking van het gemeentelijk peuterspeelzaalbeleid in de door o.a. ondersteuning van de vrijwillige besturen bij invoering van de 'Verordening kwaliteitsregels peuterspeelzaalwerk', invoering van een eenduidige subsidiesystematiek ed.;
- een gerichte aanpak van ontwikkelingsachterstanden door o.a. versterking deskundigheid leidsters door o.a. opstellen pedagogisch beleidsplan, doorgaande lijn consultatiebureau> psz> basisonderwijs, signalering en verwijzing ed.;

2.2 Uitvoering Professionalisering peuterspeelzaalwerk				
<i>omschrijving activiteiten</i>	Begeleiding van het professionaliseringstraject peuterspeelzaalwerk voor besturen en leidsters			
<i>Leeftijd</i>	<i>Doelgroep 2-4 jarigen</i>			
<i>Doelstelling</i>	Harmonisatie onderlinge verschillen tussen peuterspeelzalen van de gemeente			
<i>Opmerking</i>	Op dit moment stuurt het kabinet aan op een verbetering van de kwaliteit en een verlaging van de financiële drempel voor ouders. De financieel gevolgen, evenals de gevolgen van aanpassing aan de CAO zijn op dit moment niet te voorzien. Indien er extra uitgaven zijn voor de gemeente Medemblik zal hierover t.z.t een apart voorstel aan de raad worden voorgelegd.			
<i>Termijn</i>	2007-2010			
<i>Uitvoering</i>	Primo nh			
<i>bekostiging</i>	OAB gelden			
<i>Uitvoering PvA</i>	2007/2008	2008/2009	2009/2010	2010/2011

2.3 Peuterspeelzaalwerk – Peuterplus groep	
<i>omschrijving activiteiten</i>	Gratis extra dagdeel peuterspeelzaalwerk voor doelgroep kinderen volgens de Startblokken methodiek
<i>leeftijd</i>	<i>2-4 jaar</i>
<i>doelstelling</i>	Preventieve (taal)stimulering van doelgroep kinderen naast regulier psz aanbod (2 dd) bieden van één gratis dagdeel met extra begeleiding.
<i>opmerking</i>	
<i>termijn</i>	2007-2010
<i>uitvoering</i>	Peuterspeelzaal 'Het Speelkasteel', Medemblik
<i>bekostiging</i>	OAB gelden

Voor- en Vroegschoolse Educatie

De ambitie van de gemeente Medemblik is om nog meer het accent te leggen op preventie en sluitende aanpak. De Voor- en Vroegschoolse Educatie neemt hierin een prominente plaats in. Het beleid wordt gevormd door intensieve programma's voor kinderen van 2-6 jaar zodat taal- en ontwikkelingsachterstanden in groep 3 van het basisonderwijs zo veel mogelijk voorkomen worden (zie ook bijlage V).

Primair onderwijs

Alle scholen in de gemeente Medemblik bieden kwalitatief goed onderwijs dat voldoet aan de normen van de Inspectie voor het Onderwijs. Het inhoudelijke schoolbeleid van het primair onderwijs is de verantwoordelijkheid van de scholen en de schoolbesturen. De school staat echter niet op een eiland maar heeft raakvlakken met haar directe omgeving, de kern, de gemeente e.d.

Lokale educatieve agenda

Effectief beleid vereist een goede samenwerking tussen schoolbesturen, organisaties en gemeente. Door het bundelen van expertise, deskundigheid en middelen van zowel de gemeenten, schoolbesturen als andere instellingen kan verder gewerkt worden aan het verbeteren van de kansen van de jeugd in Medemblik. Dit gebeurt door het opstellen van de Lokale educatie agenda (LEA). De rol van de gemeente is die van regisseur van het LEA. Het gaat om de maatschappelijke thema's zoals gezondheid, samenhang, achterstanden beleid en de doorgaande lijn van 0- 23 jaar.

De gemeente overlegt regelmatig met de schoolbesturen over:

- Voor en vroegschoolse educatie
- Schakelklassen
- Schooluitval
- Segregatie/ integratie
- Jeugdbeleid in relatie tot onderwijsbeleid/ brede school.

Daarnaast kunnen door beide partners onderwerpen op de agenda worden geplaatst (zie ook bijlage VI).

Passend onderwijs voor zorgleerlingen

De komende jaren wordt gewerkt aan vernieuwing van de speciale leerlingenzorg in het primair en voortgezet onderwijs. Het kabinet kiest hierbij voor een integrale aanpak waarin het kind centraal staat. Er zal meer samenhang ontstaan in de voorzieningen. Dit betekent dat het schoolbestuur de verantwoordelijkheid krijgt om voor elke zorgleerling een passend onderwijszorgaanbod te ontwikkelen dat past bij de mogelijkheden en beperkingen van de leerling en de school. Als het bestuur het passende aanbod niet (of: niet helemaal) zelf kan bieden, dan wordt met andere besturen en scholen afgestemd wie dat aanbod wel kan bieden. Deze afstemming vindt plaats in regionale netwerken.

Schoolbegeleiding

De verhoudingen binnen het lokaal onderwijsbeleid en jeugdbeleid zijn per 1-8-2006 gewijzigd. Vanaf die datum verminderden de taken van de gemeente op het achterstandenbeleid en schoolbegeleiding, scholen en schoolbesturen kregen meer beleidsvrijheid en meer financiële sturingsmiddelen. Van gemeenten werd verwacht dat zij als meest nabije overheid inzetten op de samenhang in voorzieningen en de sociale infrastructuur voor de jeugd.

Meer dan de helft van de middelen van schoolbegeleiding (rijks- en gemeentelijk deel) worden in het basisonderwijs ingezet voor leerlingbegeleiding. De overige middelen worden o.a. ingezet voor begeleiding van leerkrachten en psychologische onderzoeken. Tot 1-1-2007 ontving de gemeente nog rijksmiddelen voor schoolbegeleiding. Door de verschuiving van verantwoordelijkheden, ontvangen nu de schoolbesturen deze middelen. De afgelopen jaren heeft de gemeente Medemblik de beschikbare rijksmiddelen met eenzelfde bedrag aangevuld. Deze gemeentelijke middelen werden, net als de rijksmiddelen, beschikbaar gesteld aan de schoolbegeleidingsdienst. Vanaf 1 augustus 2008 worden deze middelen (€ 90.000,-) gereserveerd. Via plannen van schoolbesturen kunnen deze middelen ingezet worden.

Brede school ontwikkeling

Brede school netwerken spelen in Medemblik een belangrijke rol. Met de ontwikkeling van deze netwerken wordt gewerkt aan:

- *een optimale ontwikkeling van het kind*: kinderen krijgen optimale ontwikkelingskansen door een doorgaande lijn van 0 -23 jaar te realiseren in de opvoeding, ontwikkeling en educatie in het gezin, op school en in de vrije tijd.
- *Integratie*: er is aandacht voor alle aspecten van de ontwikkeling van (jonge) kinderen
- *Ontmoeting en vrije tijd*: een middelpunt creëren in de kern, dat ontmoeting en sociale cohesie bevordert.
- *Kwaliteit*: een kwalitatief hoogstaand en dekkend niveau van voorzieningen, die voorziet in de behoeften van burgers en aansluit bij het gemeentelijk beleid.
- *Samenwerking*: door optimaal gebruik te maken van de deskundigheid van scholen, instellingen en gemeente, waarmee integraal wordt aangesloten bij wensen en behoeften van burgers, van jong tot oud, in de kern.
- *Ruimte*: door de functionaliteit en effectiviteit van gebouwen te realiseren.

In Medemblik zijn in verschillende kernen (plannen voor) multifunctionele accommodaties gerealiseerd en/of worden samenwerking/netwerken tussen scholen en andere instanties onder de noemer 'Brede School' gerealiseerd. In de kern Wognum wordt een fysieke brede school gerealiseerd die bekend staat als project Bloesemgaerde.

Leerplicht

De Leerplichtwet beoogt dat iedere jongere in Nederland goed kan worden voorbereid op het functioneren in de samenleving. Voor de uitvoering van de zorgtaak bij problematische verzuim onderhoudt de leerplichtambtenaar contacten met de school, de verzuimende leerling en de ouders.

De leerplichtambtenaar beschikt over een netwerk van relaties met instanties op het terrein van jeugdwelzijnsbeleid en jeugdzorg. De leerplichtambtenaren worden geregeld geconfronteerd met crisissituaties waarbij een oplossing niet meteen mogelijk is, terwijl wel direct actie nodig is in het belang van het kind. Door een tijdelijke interventie kan voorkomen worden dat kinderen door ernstige problemen thuis of elders, waarbij door wachtlijsten of anderszins nog geen hulp kan worden geboden, voortijdig de school verlaten en afglijden.

Gemeenten werken in het kader van de Regionale Meld- en Coördinatiefunctie Voorkoming Voortijdig Schoolverlaten(RMC) samen met andere gemeenten. Doel van het RMC is registratie van de leerlingen die het onderwijs verlaten zonder startkwalificatie, zorg dragen voor een sluitend netwerk om het aantal voortijdig schoolverlaters terug te dringen en het realiseren van trajecten op maat om de uitvallende jongeren weer op school terug te plaatsen of naar de arbeidsmarkt te begeleiden.

In Medemblik is de leerplichtfunctie per 1 januari 2008 vervuld. Hiermee wordt mogelijk dat de gemeente Medemblik een actief beleid kan voeren op het voorkomen van voortijdig school verlaten. Het onderzoeken en afhandelen van ongeoorloofd verzuim is een activiteit van de leerplichtambtenaar. Een instrument is de HALT-afdoening schoolverzuim. Uit de pilot in Hoorn is gebleken dat 80% van de leerlingen die een waarschuwingsbrief kregen direct is gestopt met verzuimen. In de HALT-afdoening schoolverzuim wordt er direct gewerkt aan het terugdringen van schoolverzuim en wordt er direct gewerkt aan het tegengaan en voorkomen van veelvoorkomende jeugdcriminaliteit. In veel gevallen een direct, inmiddels bewezen, gevolg van het verzuimgedrag. Een andere doelstelling van Halt is dat er lik-op-stuk gereageerd wordt op grensoverschrijdend gedrag van jongeren. Het doel van deze afdoening moet dan ook zijn; direct reageren bij de eerste signalen van uitval om zo totaal uitval te voorkomen met alle daarbij behorende problematiek.

De leerplichtambtenaar is ook aanwezig bij het ZAT-overleg. In dit overleg zijn aanwezig; zorgteamleider van school, schoolarts, BJZ, politie en de leerplichtambtenaar. In dit overleg worden "zorg"-leerlingen besproken en er wordt een actieplan opgesteld voor deze leerlingen.

De leerlingenadministratie van de gemeente Medemblik wordt door de gemeente Hoorn bijgehouden. Zodra een leerling niet op een school/instelling ingeschreven staat (absoluut verzuim), terwijl ze nog leerplichtig/kwalificatieplichtig zijn, krijgt de leerplichtambtenaar van de gemeente Medemblik hier een melding van. Hierop wordt direct gereageerd door de leerplichtambtenaar.

De leerplichtambtenaar geeft ook voorlichting en advies over verlof-aanvragen, hoe de scholen hiermee om moeten gaan. We willen voorkomen dat scholen verschillend omgaan met de inwilliging van vragen op dit terrein.

Ook aanvragen voor vervangende leerplicht, vrijstelling kwalificatieplicht/leerplicht, verlof voor meer dan 10 dagen worden door de leerplichtambtenaar in behandeling genomen en afgehandeld.

De leerplichtambtenaar van de gemeente Medemblik en de SG De Dijk beginnen het schooljaar 2008-2009 met het leerplichtspreekuur. Beginnende spijbelaars moeten op het spreekuur komen. Ze mogen dan komen vertellen wat de redenen van verzuim zijn en wat de consequenties zijn als ze doorgaan met verzuimen (een HALT afdoening of het opmaken van een proces-verbaal met een gang naar de Rechtbank).

Voortgezet onderwijs

De gemeente ondersteunt, in regionaal verband, het voortgezet onderwijs in haar aanpak van jongeren die dreigen te ontsporen en extra ondersteuning nodig hebben. Hiertoe worden verschillende zorgstructuren en (rebound) voorzieningen (mede)gefinancierd.

Parachute

Parachute is een project dat al sinds 1997 hulp biedt aan risicjongeren binnen de vrijwillige hulpverlening met tot doel het verder afglijden richting de criminaliteit te voorkomen en het bieden van een toekomst perspectief. De kracht van het project is haar outreachende werkwijze waardoor met name de moeilijk bereikbare groep geholpen kan worden. In 2007 en 2008 is het project, onder de noemer Bemoeizorg, gefinancierd door de Westfriesse gemeenten, Bureau Jeugdzorg en Parlan. In de periode september 2006- december 2007 hebben totaal 53 jongeren gebruik gemaakt de voorziening. Hiervan waren 9 jongeren afkomstig uit de gemeente Medemblik.

Maatschappelijke stage

Er is een convenant gesloten tussen VWS/OCW en de VNG. Op basis van dit convenant krijgen gemeenten de komende 4 jaar geld dat ze moeten investeren in een makelaarsfunctie voor vrijwilligerswerk en maatschappelijke stage (zie bijlage VII). Met de vrijwilligerscentrale, de Woonschakel en het voortgezet onderwijs zijn samenwerkingsafspraken gemaakt.

Sg de Dijk heeft al enkele jaren goede ervaringen opgedaan met het aanbieden van maatschappelijke stages aan haar leerlingen. Jongeren kunnen zich hierdoor breder oriënteren op de maatschappij en werk en gelijk kennis maken met verschillende aspecten van vrijwilligers werk. De Dijk heeft in nauwe samenwerking met de Vrijwilligerscentrale en de Woonschakel hierover afspraken gemaakt.

Jongerenloket

Gemeente Medemblik participeert in het Jongerenloket samen met het Centrum werk en inkomen (CWI), Uitvoeringsinstituut WerknemersVerzekeringen (UWV) en het Regionale Meld- en Coördinatiefunctie (RMC). De organisaties werken intensief samen om jongeren uit West-Friesland te begeleiden naar onderwijs of arbeidsmarkt. Het behalen van een startkwalificatie staat daarbij voorop. Dit is een diploma op minimaal havo- of mbo 2-niveau, waarmee jongeren hun kansen op de arbeidsmarkt vergroten. Daarnaast start de Regionale Meld- en Coördinatiefunctie voor voortijdige schoolverlaters West-Friesland (RMC) deze zomer met een project om te voorkomen dat jongeren uitvallen bij de overstap van het vmbo naar het mbo (zie bijlage VIII)

Programma 3 Leefomgeving en vrije tijd

Inleiding

Jongeren maken veel en intensief gebruik van hun directe omgeving om te spelen, vriendjes te ontmoeten, te sporten en/of naar school te fietsen ed. De ruimte moet dan 'kindvriendelijk en veilig' te worden ingericht voor alle jongeren van 0-23 jaar. Het gebruik voor en door kinderen en jongeren stelt dan ook andere eisen aan de inrichting van de openbare ruimte dan die voor volwassenen. Dit leidt soms tot spanningen en/of conflicten met de andere gebruikers zoals mede weggebruikers, bewoners, winkeliers ed.

Jongeren in de leeftijdscategorie 12 t/m 23 jaar maken hierbij een extra ontwikkeling door van kind naar lichamelijke en geestelijke volwassenheid. In deze periode worden met name sociale en relationele vaardigheden ontwikkeld. Ook worden er voorkeuren gevormd op maatschappelijk, cultureel en recreatief gebied. Jongeren kiezen steeds meer hun eigen weg en worden steeds minder afhankelijk van hun ouders. In deze levensfase zijn naast onderwijs vooral sport, kunst en cultuur, jeugd- en jongerenwerk, maatschappelijke participatie en ontmoeting van belang.

De gedachte in dit programma is dat door preventie voorkomen kan worden dat jongeren ontsporen en de overlast toeneemt. Preventie kan gerealiseerd worden door een uitdagende leefomgeving en voldoende activiteiten. De activiteiten worden voor en door jongeren georganiseerd. Door participatie en vrijwilligerswerk wordt de samenhang in de samenleving versterkt.

Leefomgeving

Hoe kijken de jongeren zelf tegen hun leefomgeving aan?

Uit de jongerenmonitor West-Friesland komt naar voren dat één op de vijf jongeren gebruik maakt van een jongerenontmoetingsplek. Meer dan de helft van hen (54 procent) doet dat 'om andere jongeren te ontmoeten'. Geconstateerd wordt dat er voor 12+ jeugdigen een gebrek is aan ontmoetingsplaatsen en activiteiten/trapveldjes in de directe leefomgeving. Bij de inrichting van de openbare ruimte ligt de nadruk op speelvoorzieningen voor de leeftijdscategorie 12-. Bij de realisering van voorzieningen voor de oudere jeugd ondervindt vaak weerstand van buurtbewoners, winkeliers ed. Overleg tussen dorpsraden, ambulante jongerenwerker, wijkagent, jongeren en gemeente kan leiden tot meer acceptatie van de jongerenontmoetingsplek maar is vaak een tijdrovend traject met veel haken en ogen.

Vrije tijd

Uit de jeugdmonitor West-Friesland van 2007 blijkt dat tweederde van de jongeren voldoende vrije tijd heeft. In de vrije tijd verveelt 43 procent van de jongeren zich af en toe en verveelt 4 procent zich vaak. Vijftien procent van de jongeren geeft aan dat er voldoende uitgaansgelegenheden in de eigen woonplaats zijn. De helft van de jeugd vindt dat er onvoldoende te doen is. De rest vindt dat het aanbod wel redelijk is of weet het niet, omdat ze (nog) niet uitgaan.

Meest gemiste voorzieningen in de eigen gemeente zijn⁴:

- *Medemblik:* *Uitgaansgelegenheid, Voetbalveldje, Sportschool, een kartbaan*
- *Noorder-Koggenland:* *Uitgaansgelegenheid, winkels, sportschool, er is van alles te weinig, OV/nachtbus, hobby/clubs*
- *Wognum:* *Uitgaansgelegenheid, er is van alles te weinig, sportschool, sportvelden*

⁴ In de jeugdmonitor 2007 is nog uitgegaan van indeling van de oude gemeenten

Uit de enquête die door de gemeente Medemblik begin 2007 is gehouden onder alle jeugd- en jongerenclubs van de nieuwe gemeente Medemblik blijkt dat het bij een aantal clubs goed gaat. Maar veel clubs geven ook aan dat het beter kan. Er is moeite met het vinden van nieuwe vrijwilligers en bestuursleden. Zij hebben behoefte aan meer kennis hierover wensen hulp bij fondswerving. Een enkele club kampt met overlast van rondhangende jongeren in de omgeving. Meerdere clubs geven aan dat ze meer contact willen hebben met de jongeren werker.

Plan van aanpak

Doelstelling voor de periode 2008-2011 is:

Harmonisatie van het huidige speelplekkenplan gericht op een modern en attractief speelaanbod voor alle jeugd in Medemblik. Hierbij dient extra aandacht te worden geschonken aan de leeftijdsgroep 12+.

Realiseren dat Medemblik een plek is waar jeugdigen in alle leeftijden goed kunnen wonen en recreëren. Door een uitdagende, veilige en stimulerende omgeving voor jeugdigen te realiseren, waarbij aandacht is voor fysieke- en sociale elementen. Met samenhang tussen schoolse en naschoolse activiteiten op het terrein van sport, cultuur en vrije tijd. Met voldoende ondersteuning voor de jeugd- en jongeren clubs die ze nodig hebben om activiteiten uit te voeren.

Leefomgeving

Via het speelplekkenbeleid leggen we een basis voor een 'kindvriendelijke en kindveilige' inrichting van de leefomgeving. Bij de fusie van 3 gemeenten tot één is aangegeven dat het speelplekkenbeleid geactualiseerd dient te worden. Hierbij betrekken we de stad- en dorpsraden.

3.1 Speelplekkenbeleid	
<i>omschrijving activiteiten</i>	<i>Actualiseren van het speelplekkenbeleid</i>
<i>Leeftijd</i>	<i>0-12 jaar</i>
<i>Doelstelling</i>	<i>harmonisatie gemeentelijk speelplekken beleid voor de jeugd</i>
<i>Opmerking</i>	<i>i.s.m. dorpsraden en de ontmoetingsplekken voor de leeftijdscategorie 12+</i>
<i>Termijn</i>	<i>2009</i>
<i>Uitvoering</i>	<i>Gemeente Medemblik</i>

Ontmoetingsplaatsen 12+

Geconstateerd wordt, en in de recent gehouden enquête onder jongeren wordt dat bevestigd, dat er voor 12+ jeugdigen een gebrek is aan ontmoetingsplaatsen en activiteiten/trapveldjes. Het creëren van ontmoetingsplaatsen gebeurt in overleg met dorpsraden, ambulante jongerenwerker, wijkagent, jongeren en gemeente.

3.2 Ontmoetingsplaatsen 12+	
<i>omschrijving activiteiten</i>	<i>Per kern voldoende ontmoetingsplaatsen voor jongeren van 12 jaar en ouder.</i>
<i>leeftijd</i>	<i>12+</i>
<i>doelstelling</i>	<i>Meer ontmoetingsmogelijkheden, wat overlast voorkomt.</i>
<i>opmerking</i>	<i>i.s.m. dorpsraden</i>
<i>Termijn</i>	<i>2009 e.v.</i>
<i>Uitvoering</i>	<i>gemeente Medemblik</i>

Vrije tijd

Jeugd en jongerenwerk

Voor het uitvoeren van professioneel jeugd- en jongerenwerk zijn gekwalificeerde jongerenwerkers belangrijk. Coördinatie, bezinning, afstemming, samenwerking en ontplooiën van gemeente brede initiatieven zijn hierbij de sleutelwoorden. Op dit moment zijn twee jongerenwerkers in dienst van de gemeente en twee worden ingehuurd via kern 8.

Ondersteuning vrijwilligers

Voor jeugdigen worden diverse activiteiten door vrijwilligers uitgevoerd. Voldoende en gemotiveerde vrijwilligers is voor het verenigingsleven op sport, cultuur en recreatief terrein van essentieel belang. Het is belangrijk om de bestaande vrijwilligers vast te houden door deze te binden of boeien. Dat kan door goede ondersteuning, scholing en het regelmatig waarderen van hun inzet. Het is ook belangrijk meer vrijwilligers te werven ook onder jeugdigen zelf. Om zo de activiteiten te kunnen uitvoeren, maar ook om kennis te maken met vrijwilligerswerk. Jongeren zijn tenslotte de vrijwilligers van de toekomst. Afstemming met het vrijwilligersbeleid is van groot belang. De jongerenwerkers hebben bij de jeugdactiviteiten een belangrijke taak in de ondersteuning van vrijwilligers.

3.3 Jeugd- en jongerenwerk	
<i>omschrijving activiteiten</i>	Jongerenwerk en jongerencentra
<i>leeftijd</i>	0-23
<i>doelstelling</i>	<ul style="list-style-type: none">- <i>Het uitvoeren van professioneel jeugd en jongerenwerk en/of ambulant jongerenwerk door gekwalificeerde jongerenwerkers</i>- <i>Creëren van een stimulerend netwerk van J&J organisaties in de gemeente door o.a. ondersteuning van vrijwilligers, geven van kadertrainingen, initiëren van nieuwe projecten en uitvoering van gemeente brede activiteiten. Geven van informatie en advies aan jongeren mbt leefstijl en vrije tijd.</i>- <i>Activiteiten moeten zich richten op bieden van een aantrekkelijke vrije tijdsclimaat voor de jeugd en jongeren van de gemeente</i>
<i>opmerking</i>	<i>Er wordt in de toekomst een splitsing gemaakt tussen algemeen jongerenwerk en ambulant jongerenwerk</i>
<i>termijn</i>	<i>Structureel</i>
<i>uitvoering</i>	<i>Momenteel gemeente Medemblik en Kern 8.</i>

Positie jeugd en jongerenwerk

De fusie van 3 gemeenten naar 1 vraagt om actualisatie van de positie van de jeugd en jongerenwerkers.

3.4 Heroriëntatie jongerenwerkers	
<i>omschrijving activiteiten</i>	<i>Harmoniseren van de positie van jongerenwerkers</i>
<i>leeftijd</i>	<i>n.v.t.</i>
<i>doelstelling</i>	<i>Een gelijke positie voor alle jongerenwerkers</i>
<i>opmerking</i>	<i>De voorgenomen fusie met Wervershoof en Andijk wordt bij de discussie betrokken.</i>
<i>termijn</i>	<i>2009</i>
<i>uitvoering</i>	<i>Gemeente Medemblik</i>

Jongerencentra

In dorpshuizen en multifunctionele accommodaties zijn specifieke ruimten voor jeugdigen opgenomen. Daarnaast kent de gemeente een aantal specifieke jongerencentra. Het gaat o.a. om JC Everland, Missing, Bunker en Backfire. Op deze manier krijgen jongeren een eigen ruimte ingericht voor en door jongeren, waarbij een sfeer kan worden gerealiseerd die past binnen de belevingswereld van jongeren. Zie bijlage IX voor een volledig overzicht van alle activiteiten.

3.5 Jeugd en jongerenwerk (jongerencentra)	
<i>omschrijving activiteiten</i>	Jeugdgebouw en jongerencentrum
<i>leeftijd</i>	t/m 24 jaar
<i>doelstelling</i>	Het beheren van een jeugdgebouw cq. een jongerencentrum
<i>opmerking</i>	
<i>termijn</i>	Structureel
<i>uitvoering</i>	Diverse verenigingen

Jeugdactiviteiten t/m 12 jaar

In de activiteiten gericht op jeugdigen en jongeren wordt een onderscheid gemaakt tussen jeugdigen t/m 12 jaar en jongeren t/m 25 jaar. Door middel van het subsidiëren worden deze activiteiten bevorderd. Voor de groep gaat tot 12 jaar het om activiteiten zoals een hobbyclub of een speel-o-theek. Zie bijlage X voor een volledig overzicht van alle activiteiten.

3.6 Jeugd en jongerenwerk (activiteiten -12 jaar)	
<i>omschrijving activiteiten</i>	Jeugdactiviteiten t/m 12 jaar
<i>leeftijd</i>	t/m 12 jaar
<i>doelstelling</i>	Bevorderen van activiteiten die gericht zijn op jeugdigen.
<i>opmerking</i>	
<i>termijn</i>	Structureel
<i>uitvoering</i>	Diverse verenigingen

Jongerenactiviteiten t/m 24 jaar

Jongerenactiviteiten zijn niet alleen belangrijk voor vermaak en het voorkomen van overlast, maar jongeren leren ook actief te zijn in verenigingsverband. Het is belangrijk jongeren zoveel mogelijk te laten participeren bij zowel de opzet als de uitvoering van deze activiteiten. Op deze manier worden nieuwe jonge vrijwilligers opgeleid. Op jonge leeftijd kennismaken met vrijwilligerswerk leidt er toe dat ze vaak ook op oudere leeftijd actief blijven als vrijwilliger. Zodat er ook bij de vrijwilligers een doorgaande lijn ontstaat (denk ook aan maatschappelijke stage). Preventie en samenhang zijn hierbij de sleutelbegrippen. Bij jongerenactiviteiten gaat het om o.a. Crazyness, Scouting en SKJ All Together. Zie bijlage XI voor een volledig overzicht van alle activiteiten.

3.7 Jeugd en jongerenwerk (activiteiten – 24 jaar)	
<i>omschrijving activiteiten</i>	Jongerenactiviteiten t/m 24 jaar
<i>Leeftijd</i>	t/m 24 jaar
<i>doelstelling</i>	Bevorderen van activiteiten die gericht zijn op jeugdigen en jongeren
<i>opmerking</i>	
<i>termijn</i>	Structureel
<i>uitvoering</i>	Diverse verenigingen

Jongerenprojecten

Naast de diverse jeugd- en jongerenactiviteiten zijn er ook jeugd- en jongerenprojecten. Het gaat om kortdurende projecten met een beknopte begroting. Er is ook een verschil in de subsidievorm: de activiteiten krijgen een activiteitensubsidie, de projecten een

projectsubsidie. Het gaat om projecten zoals de gabberweek. Zie bijlage XII voor een volledig overzicht van alle activiteiten.

3.8 Jeugd en jongerenwerk (projecten)	
<i>omschrijving activiteiten</i>	Jeugd en jongerenprojecten
<i>Leeftijd</i>	<i>t/m 24 jaar</i>
<i>doelstelling</i>	Bevorderen van projectmatige activiteiten die gericht zijn op jeugdigen en jongeren.
<i>opmerking</i>	
<i>termijn</i>	<i>Structureel</i>
<i>uitvoering</i>	<i>Diverse verenigingen</i>

Sport en bewegen

Doel van het stimuleren van sport en bewegen bij jeugdigen is het verminderen van bewegingsarmoede en het tegengaan van overgewicht. Sport heeft ook een belangrijke rol bij de sociaal-emotionele ontwikkeling omdat je doelen moet stellen, doorzetten en samenwerken.

In 2002 zijn een tweetal Breedtesport-projecten in de voormalige gemeente Medemblik en gemeente Wognum gestart. De projecten bestaan uit de onderdelen verenigingsondersteuning, jeugdsportparticipatie en ouderensportstimulering. Met het Impulsproject is tevens een start gemaakt met de impuls van het bewegingsonderwijs op basisscholen door het aanbieden van gastlessen, lesbrieven ed. Via een jeugdsportpas kunnen kinderen jaarlijks kennis maken met verschillende sporten. In deze week, waarin sportverenigingen, scholen en gemeenten samenwerken, kunnen leerlingen van basisscholen en het speciaal onderwijs kennis maken met diverse sportverenigingen en hun activiteiten.

Kunst en Cultuur:

Momenteel wordt op een aantal basisscholen en het voortgezet onderwijs, CKV activiteiten georganiseerd en aangeboden. Cultuureducatie is belangrijk omdat het de creativiteit en daarmee het vrije denken van het kind stimuleert en mede een basis legt voor de ontwikkeling tot mondige en zelfstandige, buiten de gebaande kaders denkende volwassene. Medemblik heeft samen met de overige gemeenten in West-Friesland de provincie Noord-Holland gevraagd om het cultuurbeleid voor de komende periode en de Kunstcompagnie op de huidige wijze door te zetten.

Via het culturele jongeren paspoort wordt het bewustzijn van kunst en cultuur bevorderd onder jongeren.

3.9 Jeugd en jongerenwerk (CJP)	
<i>omschrijving activiteiten</i>	Cultureel Jongeren Paspoort
<i>Leeftijd</i>	<i>t/m 26 jaar</i>
<i>doelstelling</i>	Het bevorderen van kunst en cultuur onder jongeren.
<i>opmerking</i>	
<i>termijn</i>	<i>Structureel</i>
<i>uitvoering</i>	<i>CJP</i>

In het 1e kwartaal van 2009 wordt een beleidsnota Kunst en Cultuur opgesteld. Daarin volgt de nadere uitwerking van de motie van de raad om duidelijke aandacht te geven aan verenigingen en instellingen die vallen onder het beleidsterrein Kunst en Cultuur. In de nota Kunst en Cultuur zal uiteraard ook specifieke aandacht zijn voor jeugd.

Programma 4 Veiligheid en overlast

Inleiding

De jongeren in West-Friesland beoordelen hun leven vrij positief met het gemiddelde rapportcijfer 7,6⁵. Tussen de Westfriese gemeenten en tussen jongens en meisjes bestaat in dit waarderingscijfer nauwelijks verschil. Ook zijn ze over het algemeen positief over hun toekomst. Jeugdigen ervaren de leefbaarheid en veiligheid in het algemeen positief.

Voorwaarde bij het veilig opgroeien is een veilige leefomgeving voor jongeren, met ruimte voor experimenteren. Jongeren proberen grenzen uit door deze te overschrijden. Ook op straat claimen ze hun ruimte en experimenteren ze met alcohol en drugs. Dit kan leiden tot conflicten met buurtbewoners. Het gedrag moet vanuit de ouders, jongerenwerkers en/of politie gesignaleerd en daar waar nodig gecorrigeerd worden. Door contacten te onderhouden met 'rondhangende' groepen jongeren weten betrokkenen wie het zijn, wat er onder hen leeft, en waarom ze elkaar daar ontmoeten, etc.

Veiligheid

Hoe kijken de jongeren zelf tegen hun veiligheid aan?

Uit de Jeugdmonitor West-Friesland blijkt het volgende:

- Ruim 40 % van de jongeren voelt zich 's avonds en overdag wel eens onveilig. De onveiligheid wordt vooral 'op straat' ervaren en rond uitgaansgelegenheden. In vergelijking met een vorig onderzoek is een stijging te zien van de onveiligheidsgevoelens.
- Jongeren zijn regelmatig slachtoffer van delicten/voorvallen. Van de jongeren uit het onderzoek heeft 40 % hier wel mee te maken gekregen. Jongeren worden het meest slachtoffer van fietsendiefstal (18 %) en het minst vaak van een vechtpartij met verwondingen (3 %). Ten opzichte van vorig onderzoek is het aandeel slachtoffers onder jongeren afgenomen.
- Aan de jongeren is ook gevraagd of ze zich schuldig maken aan (kleine) overtredingen. Bijna de helft van de jongeren (49%) geeft aan in het afgelopen jaar één of meer van deze feiten te hebben gepleegd. Dit is een lager percentage dan in 2002. Van de voorgelegde overtredingen wordt het 'zwartrijden' in het openbaar vervoer met 26 % het meest genoemd. Daarnaast gaat het om betrokkenheid bij een gevecht. Van alle jongeren is 16 % wel eens betrappt door de politie en hiervan wordt zo'n een op de dertien doorverwezen naar HALT voor een alternatieve taakstraf.

Overlast

Hangjongeren

Hangjongeren zijn jongeren in de leeftijd 12-18 jaar die zich in groepjes in de openbare ruimte ophouden. Het op straat ontmoeten van leeftijdsgenoten en experimenteren en uitproberen van grenzen is een onderdeel van het 'normale' ontwikkelingsgedrag bij jongeren in deze leeftijd.

Dit wil echter niet zeggen dat als dit leidt tot overlast, het vertoonde gedrag altijd geaccepteerd moet worden. Waar nodig moet grensoverschrijdend gedrag vanuit de ouders, de school, de jongerenwerker, politie etc. gecorrigeerd worden.

⁵

Bron: jeugdmonitor West-Friesland 2007

De aanwezigheid van groepjes jongeren wordt door hun omgeving snel als dreigend ervaren. Er zijn vier typen hanggroepen te onderscheiden⁶:

1. Aanvaardbare hanggroepen

Dit gaat om jongeren die zich weliswaar in groepen ophouden, maar die zich gedragen binnen de normen en waarden die de sociale omgeving stelt. Zij veroorzaken verder geen/nauwelijks hinder of overlast. Deze groep noemen we de 'aanvaardbare' jeugdgroep.

2. Hinderlijke hanggroepen

Deze groep hangt rond in de buurt, is af en toe luidruchtig en trekt zich niet zoveel aan van de omgeving. Soms loopt het uit de hand, maar de schermutselingen zijn snel in de kiem te smoren en vaak meer toeval dan gepland. Incidenteel maken deze jongeren zich schuldig aan vernielingen. Over het algemeen is het een groep die nog voldoende 'autoriteitsgevoelig' is en aangesproken kan worden op hun gedrag.

3. Overlast gevende hanggroepen

Deze groep is meer nadrukkelijk aanwezig. Ze kunnen af en toe provocerend optreden, vallen omstanders wel eens lastig (uitschelden of intimideren), vernielen regelmatig allerlei zaken en laten zich veel minder gelegen liggen aan andere mensen. Ze zijn ook minder goed te corrigeren. Ook de 'lichtere' vormen van criminaliteit waar ze zich aan schuldig maken wordt doelbewuster gepleegd en ze zijn ook meer bezig om te zorgen dat ze niet gepakt worden.

4. Criminele hanggroepen

Deze groep bestaat (gedeeltelijk) uit jongeren die op het criminele pad zijn geraakt. Ze zijn al vaker met de politie in aanraking gekomen. Kenmerkend voor dergelijke groepen is dat ze meer en meer criminaliteit plegen. De feiten zijn ook 'ernstiger'. Ze schrikken ook niet terug voor het gebruik van geweld.

Jongeren moeten letterlijk de ruimte krijgen om elkaar te ontmoeten in de openbare ruimte. Deze ontmoetingsplekken worden zo ingericht dat het uitnodigt tot aanvaardbaar gedrag. Door het bieden van alternatieven voorkomen we dat het gedrag van jongeren hinderlijk wordt of overlast veroorzaakt. Alternatieven zijn ontmoetingsplekken ingericht met een verhard voetbalveldje, basketbalpaal, etc. of activiteiten in buurthuizen waarbij jongeren als bezoeker of vrijwilliger actief zijn. Op deze manier is er een alternatief wat leidt tot minder overlast door verveling. Daarnaast kunnen enkele plekken gecreëerd worden waar, door de ligging ervan, minder snel overlast veroorzaakt wordt (bijvoorbeeld in combinatie met een skatevoorziening). Indien jongeren overlast veroorzaken kunnen ze verwezen worden (door jongerenwerker of politie) naar de alternatieven.

Overlastgevende en criminele hanggroep jongeren worden aangepakt. Deze jongeren worden uit de anonimiteit gehaald en aangesproken op hun gedrag. Indien nodig samen met de ouders van de jongeren. Hoewel er altijd een mate van overlast blijft bestaan, is het de doelstelling die overlast voor onze inwoners te minimaliseren. Crimineel gedrag wordt zo snel mogelijk aangepakt en vernielingen zo snel mogelijk gerepareerd.

Doelstellingen:

- *Minder negatief gedrag in de openbare ruimte, minder overlast.*
- *Meer sociale controle.*
- *Meer jongeren actief als vrijwilliger (in sport of jongerenwerk).*
- *Creëren van een gezond en veilig uitgaansklimaat voor de jeugd door nadere afspraken te maken met de horeca, politie en gemeente. (convenant veilig uitgaan).*
- *Voorkomen en verminderen van de jeugdcriminaliteit door een gezamenlijke aanpak van politie, gemeente, leerplicht en jongerenwerkers.*

⁶ Classificeren volgens Politie Noord-Holland Noord. Zie ook de notitie inventarisatie hanggroepen Medemblik

Plan van aanpak

Alle Medemblikkers moeten zich veilig voelen in zijn/haar eigen woon-/ leef-/ werkomgeving. Dit geldt ook voor jongeren. Door met jongeren in gesprek te treden over hun gedrag en wensen t.a.v. de invulling van de ruimte o.a. via het ambulante jongerenwerk en politie kunnen nadere afspraken worden gemaakt over het gebruik van deze ruimte.

Driehoeksoverleg Jeugd

De aanpak jeugdoverlast als onderdeel van het veiligheidsbeleid is niet langer een exclusieve taak van de politie. Een van de voornaamste kenmerken hierbij is een gezamenlijke ketenaanpak tussen gemeente, jongerenwerk en politie.

Bij sociale overlast veroorzaakt door aanvaardbare en/of hinderlijke hanggroepen ligt de verantwoordelijkheid in de eerste plaats bij de gemeente. De gemeente heeft de regierol in het initiëren of toeleiden naar preventieve jongerenprojecten. De politie heeft hierbij een ondersteunende rol door signalering en doorverwijzing. Bij overschrijding van wettelijke normen door overlast gevende hanggroepen en/of criminele hanggroepen vervult de politie een trekkersrol.

Sinds april 2007 is er structureel overleg tussen gemeente, ambulante jongerenwerkers en de politie om ervaringen uit te wisselen rond jeugdoverlast in de gemeente Medemblik.

Doelstellingen voor dit het overleg zijn:

- door middel van samenwerking en duidelijke afspraken realiseren van een sluitende aanpak op het gebied van jeugd en veiligheid;
- inventarisatie en analyse van de jeugdoverlast in Medemblik op basis van de werkwijze van de politie Noord-Holland Noord geïnitieerde.

4.1 Driehoeksoverleg Jeugd	
<i>omschrijving activiteiten</i>	<i>6-wekelijks overleg tussen politie, ambulante jongerenwerkers en gemeente gericht op het preventief in kaart brengen en volgen van jongeren.</i>
<i>leeftijd</i>	<i>10-23 jaar</i>
<i>doelstelling</i>	<i>participatie, meningvorming</i>
<i>opmerking</i>	
<i>termijn</i>	<i>6 wekelijks, (2 uur)</i>
<i>uitvoering</i>	<i>gemeente, ambulante jongerenwerk, politie</i>

Servicemeldpunt overlast

Omdat de inzet van politie soms beperkt is wordt het toezicht uitgebreid via extra uren inzet van beveiligingsdiensten. In de gemeente Medemblik zijn Bijzonder Opsporings Ambtenaren (BOA's) aangesteld. Naast het uitvoeren van toezicht treden deze ambtenaren in het kader van de APV verbaliserend op. De inzet van deze BOA's is echter niet specifiek gericht op aanpak jeugdoverlast maar meer op allerlei kleine ergernissen. Met name bij te verwachten overlast tijdens grote feesten, de kermis, lullaknacht, oud & nieuw werkt de extra inzet van toezicht vaak preventief. Deze beveiligingsdienst praat ook mee in het overleg. Door het instellen van een servicemeldpunt overlast (ondergebracht bij de beveiligingsdienst) kunnen inwoners melden als zij overlast ervaren in hun buurt. In eerste instantie zal de beveiligingsdienst de situatie bekijken en inschatten. Door goed contact met de politie kan de beveiligingsdienst de politie snel inschakelen indien nodig. Op deze manier verloopt de inzet van de politie efficiënter.

4.2 Servicemeldpunt overlast	
<i>omschrijving activiteiten</i>	<i>Er komt een telefoonnummer waar inwoners overlast kunnen melden in hun buurt. Via een beveiligingsdienst wordt vervolgens actie ondernomen</i>
<i>Leeftijd</i>	<i>10-24 jaar</i>
<i>Doelstelling</i>	<i>Aanpak overlast</i>
<i>Opmerking</i>	<i>Bij de opzet wordt vooraf gekeken naar de ervaringen van gelijksoortige meldpunten bij buurgemeenten.</i>
<i>Termijn</i>	<i>2008 (2^e halfjaar), 2009, 2010 (1^e halfjaar)</i>
<i>uitvoering</i>	<i>Beveiligingsdienst</i>

Ambulant jongerenwerk

Het ambulant jongerenwerk heeft een preventieve taak in het benaderen van groepjes jongeren en te inventariseren waar vraag en aanbod van het jeugd en jongerenwerk op elkaar kunnen worden afgestemd. Daarnaast heeft het ook een signalerende en verwijzende functie ter voorkoming dat jongeren in problemen raken en/of afglijden.

Diverse partijen constateren dat de positie van het ambulant jongerenwerk ten opzichte van het overige jeugd en jongerenwerk de laatste jaren sterk onder druk is komen te staan. Hierdoor kan onvoldoende op signalen en vragen van politie, dorpsraden, bewoners en andere instanties worden ingegaan. Het bedoelde preventieve karakter van het contact schuift hierdoor vaker op naar het 'blussen van brandjes'.

Momenteel wordt het aantal uren ambulant jongerenwerk niet in alle kernen structureel ingevuld maar maakt onderdeel uit van het totale takenpakket van de jongerenwerker. Hierdoor ontstaat vaak frictie. Alleen in de gemeente Medemblik is structureel 8 uur ambulant jongerenwerk per week beschikbaar. Voor de overige kernen worden extra uren ingepland. Op deze manier willen wij het ambulant jongerenwerk een structurele plaats geven binnen het jongerenwerk van de gemeente.

Uitgaande van 4 regio's:

Reeds bestaand:

- Medemblik e.o. kernen: Medemblik 8 uur

Voorstel tot uitbreiding:

- Wognum e.o. kernen: Wognum, Nibbixwoud, Zwaagdijk-West 6 uur
- Abbekerk e.o. kernen: Sijbenkarspel, Benningbroek, Abbekerk, Lambertschaag 6 uur
- Midwoud e.o. kernen: Midwoud, Oostwoud, Hauwert, Twisk, Opperdoes 8 uur

Totaal uitbreiding 20 uur

4.3 Ambulant jongerenwerk	
<i>omschrijving activiteiten</i>	<i>structurele inzet van 28 uur ambulant jongerenwerk in de 4 regio's Abbekerk, Midwoud, Medemblik en Wognum.:</i>
<i>Leeftijd</i>	<i>10-23 jaar</i>
<i>doelstelling</i>	<i>benaderen van groepjes jongeren, toeleiden naar regulier aanbod jeugd en jongerenwerk, signalering en verwijzing ter voorkoming dat jongeren in problemen raken. Overleg met derden en deelname aan Driehoeksoverleg Jeugd</i>
<i>opmerking</i>	<i>uitbreiding t.o.v. huidige volume van 24 uur</i>
<i>Termijn</i>	<i>2009 e.v.</i>
<i>uitvoering</i>	<i>Jongerenwerk</i>

Convenant veilig uitgaan

Het convenant Veilig Uitgaan betreft de vermindering van het uitgaansgeweld om hierna te komen tot een prettig, veilig en beheersbaar uitgaansklimaat.

Politiecijfers hebben aangetoond dat waar in veel regio's het uitgaansgeweld vanaf 1998 een stabiele tot zelfs een licht dalende trend te zien gaf, juist in onze regio Noord-Holland Noord een toename van het uitgaansgeweld heeft plaatsgevonden. Het convenant houdt een éénduidig afsprakenkader in voor de gehele regio Noord-Holland Noord met als speerpunten; huisregels, toelatings –en toegangs ontzeggingenbeleid, toezicht, handhaving en controle.

4.4 Convenant Veilig uitgaan	
<i>omschrijving activiteiten</i>	<i>afspraken tussen gemeente, politie en horeca over veiligheid tijdens uitgaansavonden.</i>
<i>Leeftijd</i>	<i>16+</i>
<i>Doelstelling</i>	<i>terugdringing van het uitgaansgeweld</i>
<i>Opmerking</i>	
<i>Termijn</i>	<i>Continue</i>
<i>Uitvoering</i>	<i>openbare orde en veiligheid</i>

West Frisse Jeugd

Het convenant Westfrisse Jeugd is op 5 november j.l. ondertekend door de burgemeester van Hoorn, namens de Westfriese gemeenten + Schagen en minister ter Horst van BZK tijdens een bijeenkomst in Enkhuizen. Het betreft een convenant dat gericht is op het terugdringen van het problematisch drankgebruik onder jongeren in de leeftijd van 10 tot 23 jaar. Vooral het alcoholgebruik onder jeugdigen beneden de 16 jaar neemt in West-Friesland hand over hand toe. Om hieraan een halt toe te roepen is door de Westfriese gemeenten plus Schagen, in samenwerking met de Regiopolitie NHN en het Programmabureau Integrale Veiligheid het initiatief genomen om de problematiek hoog op de politieke agenda te zetten, hetgeen uiteindelijk ook heeft geleid tot ondertekening van het onderhavige convenant. Door de ondertekening van dit convenant worden de gemeenten door het ministerie van Binnenlandse zaken gesteund in de aanpak van de problematiek. Gemeenten moeten regels stellen de problematiek nog effectiever aan te pakken, los van de reeds geldende wet- en regelgeving, zoals de Drank- en Horecawet en de APV.

Er zijn werkgroepen geformeerd. De werkgroepen gaan vier thema's uitwerken in relatie tot jeugd en alcohol: Preventie, Zorg, Openbare orde en veiligheid en Verenigingsleven. Onderdeel van de aanpak is een speciaal ontwikkeld lesprogramma wat op alle basisscholen wordt aangeboden. De coördinatie ligt bij de GGD Hollands noorden. Zie ook programma 1 'leefstijl'.

De uitwerking van de vier bovengenoemde thema's is concreet beschreven in een plan van aanpak "Jeugd en alcohol in Medemblik". De voorgenomen acties hebben betrekking op een breed scala van activiteiten.

4.5 West Frisse Jeugd	
<i>omschrijving activiteiten</i>	<i>Lesprogramma op de scholen e.a.</i>
<i>Leeftijd</i>	<i>12+</i>
<i>Doelstelling</i>	<i>terugdringing van het uitgaansgeweld</i>
<i>Opmerking</i>	
<i>Termijn</i>	<i>2008 en verder</i>
<i>Uitvoering</i>	<i>GGD Hollands Noorden</i>

Programma 5 Jongerenparticipatie

Inleiding

Participatie staat voor meedoen.

Doelstelling van de Wet maatschappelijke ondersteuning (Wmo) is dat iedereen mee kan doen in en aan de samenleving. Dit geldt voor jongeren, volwassenen en senioren.

Onze maatschappij stelt hoge eisen aan jongeren. Ze moeten bepaalde vaardigheden aanleren om, als ze volwassen zijn, zelfstandig deel te nemen aan de samenleving. Niet alleen leren ze deze vaardigheden in een gezin of op school, maar ook in hun vrije tijd – door zich actief in te zetten binnen het jeugd- en jongerenwerk, bij de organisatie van sporttoernooien ed. Jongeren die actief deelnemen aan activiteiten leren omgaan met verantwoordelijkheden, samen te werken, keuzes te maken en te onderhandelen. Ook bouwen ze een sociaal netwerk op, werken ze aan hun zelfvertrouwen en ze leren veel nieuwe mensen kennen⁷.

Waarom jongerenparticipatie?

Jongerenparticipatie is het bevorderen van de actieve betrokkenheid van jeugd en jongeren. Uit ervaringen blijkt dat jongeren meer betrokken zijn bij hun omgeving wanneer zij hier zelf invloed hebben gehad. Jongeren voelen zich door jongerenparticipatie serieus genomen⁸. Jongerenparticipatie kan al op jonge leeftijd beginnen, bijvoorbeeld bij de inrichting van speelplekken in de gemeente.

Waarom nog meer?

- Volgens het verdrag inzake de rechten van het kind hebben kinderen het recht hun mening te vormen en moeten zij in de gelegenheid gesteld worden die mening ook daadwerkelijk naar voren te brengen daar waar het zaken betreft die hen aangaan.
- De bestaande inspraakmogelijkheden zijn vaak niet uitnodigend genoeg voor jongeren. Via jongerenparticipatie lukt het toch om deze groep te bereiken
- Jongerenparticipatie stimuleert vraaggericht werken. Hierdoor verschuift het contact tussen de gemeente en de jeugd van eenzijdig naar tweezijdig contact.
- Jongeren leren veel van jongerenparticipatie zoals allerlei vaardigheden die ze later goed kunnen gebruiken (o.a. via maatschappelijke stages).
- Via jongerenparticipatie leren jongeren mee te denken over hun eigen omgeving. Door jongeren hierbij te betrekken zullen ze ook meer hun verantwoordelijkheid voor die leefomgeving etaleren.

Jongerenparticipatie en de Wmo

Op 1 januari 2007 is de Wet maatschappelijke ondersteuning in werking getreden. Gemeenten zijn sindsdien verantwoordelijk voor de maatschappelijke ondersteuning van alle inwoners – ook de jeugd.

De Wmo is in essentie een participatiewet. Het algemene doel van de wet is 'meedoen' van alle burgers aan alle facetten van de samenleving. Dit onderdeel participatie wordt nader uitgewerkt in het 'Kernenbeleid'. Nagenoeg alle kernen in de gemeente Medemblik hebben of krijgen een dorps/stadsraad. De dorps-/stadraden spelen een belangrijke rol bij het vergroten van de inwonersparticipatie en communicatie met de gemeente. Het ligt voor de hand om bij invulling van jongerenparticipatie hier op aan te sluiten.

⁷ Jongerenparticipatie op niveau, Primo nh, Purmerend, december 2007

⁸ Handboek jongerenparticipatie, gemeente Amsterdam

Tijdens de themavergadering over de Wmo op 30 mei 2007 hebben de aanwezige gemeenteraadsleden zich uitgesproken over het belang van jongerenparticipatie in de nieuwe gemeente Medemblik.

Er zijn verschillende vormen van jongerenparticipatie te onderscheiden:

- Jongeren betrekken bij het inrichten van de woonomgeving (speelplekken, ontmoetingsplekken);
- actief deelnemen aan jeugd- en jongerenwerk of sportvereniging;
- als vrijwilliger om anderen te helpen;
- actief je stem laten horen door bijvoorbeeld een brief te schrijven aan de gemeente omdat je een bepaalde voorziening in de gemeente mist.
- durven uit te komen voor je mening en bereid zijn om je hier voor in te zetten.

Jongerenparticipatie wordt ook bevorderd door:

- jongeren te betrekken bij het opzetten en uitvoeren van het jeugdbeleid;
- jongeren gelegenheid te geven om elkaar te ontmoeten en ervaringen uit te wisselen o.a. in het jeugd- en jongerenwerk, in de openbare ruimte, tijdens het sporten of uitgaan;
- jongeren te informeren over activiteiten en onderwerpen die hun direct aangaan bv. via een jongerenrubriek op de gemeentepagina of -website;
- jongeren actief te betrekken bij de gemeentelijk besluitvorming door bv. schoolprojecten, instellen van een jeugdgemeenteraad, aanstellen van jongerenambassadeurs, instellen van een jongerenbudget ed.

Plan van aanpak

Actualisatie speelplekkenbeleid

Vanaf 2009 wordt het speelplekkenbeleid van de gemeente Medemblik geactualiseerd (zie programma 3: vrije tijd). Doelstelling is dat speelplekken opnieuw ingericht worden zodat ze voldoen aan de wettelijke eisen en aansluiten bij de leeftijdsopbouw van de kern waarin ze staan. Daarnaast komen er in de kernen ook diverse ontmoetingsplaatsen voor jeugdigen. Vaak in combinatie met een verhard voetbalveldje, basketbalpaal etc.

De gemeente betreft kinderen actief bij de inrichting van de speel- en ontmoetingsplekken. Dit kan al vanaf de jongste leeftijd (bijvoorbeeld door het maken van tekeningen). Jongeren kunnen als ervaringsdeskundigen en als gebruikers waardevolle verbeteringen aandragen over de inrichting. De speel- en ontmoetingsplekken worden daardoor ook voor een deel van 'hun zelf'. Dit verhoogt het gebruik en vermindert eventuele vernielingen.

Ook bij het beheer en onderhoud kunnen kinderen actief betrokken worden. Het schoonhouden van de speeltoestellen, het opknappen van toestellen, etc. Diverse voorbeelden in Nederland laten zien dat deze methodiek goed werkt (bijvoorbeeld Duimdrop, Thuis op straat). Jeugdigen kunnen betrokken worden bij het onderhoud van de ontmoetingsplekken via beheersteam. Onder begeleiding van het jongerenwerk zijn jongeren zelf verantwoordelijk voor het schoon en heel houden van de eigen ontmoetingsplekken. Onderhoud door de gemeente blijft nodig maar zal minder zijn vanwege het principe: 'wat van jezelf is verniel je niet'. Daarnaast gaat het om een bewustwordingsproces dat je als jongere invloed hebt en meetelt.

5.1 Inrichten speel- en ontmoetingsplekken	
<i>omschrijving activiteiten</i>	<i>Bij het (opnieuw) inrichten van de speel- en ontmoetingsplekken worden jongeren actief betrokken. Zowel bij de uiteindelijke inrichting als de keuze voor de toestellen.</i>
<i>Leeftijd</i>	<i>4-12 jaar</i>
<i>Doelstelling</i>	<i>Participatie</i>
<i>Opmerking</i>	
<i>Termijn</i>	<i>Eenmalig in 2008 en 2009</i>
<i>Uitvoering</i>	<i>i.s.m. jongerenwerk, groenvoorziening</i>

5.2 Beheersteams	
<i>omschrijving activiteiten</i>	<i>Rond elke ontmoetingsplek wordt een beheersteam opgericht van jongeren uit de buurt. Het beheersteam onderhoud samen met de gemeente de ontmoetingsplek en houdt hem schoon. Het beheersteam wordt begeleid door een ambulante jongerenwerker.</i>
<i>Leeftijd</i>	<i>12 - 23 jaar</i>
<i>Doelstelling</i>	<i>participatie, bewustwording</i>
<i>Opmerking</i>	<i>Het gaat hier om de implementatie van een reed bestaande methodiek.</i>
<i>Termijn</i>	<i>Continue</i>
<i>Uitvoering</i>	<i>i.s.m. jongerenwerk</i>

Jongerenparticipatie – meepraten over toekomstig beleid.

We willen bereiken dat jongeren meedenken over de gemeente. Vanwege de diversiteit van de groep 11 tot 23 jarigen zal de gemeente gebruik maken van verschillende participatie instrumenten. Activiteiten die bij leerlingen van het basisonderwijs aanspreken zijn door voortgezet onderwijs leerlingen al snel kinderachtig. Het betrekken van jongeren is vaak het meest succesvol via een persoonlijk benadering bv door onderwijskrachten en/of jongerenwerkers. De volgende activiteiten worden de komende jaren uitgevoerd:

5.3 Kindergemeenteraad	
<i>omschrijving activiteiten</i>	<i>Met deze methodiek kunnen kinderen al op vroege leeftijd (10-12 jaar) kennismaken met het principe van democratische besluitvorming door hen bv. mee te laten denken over de inrichting van hun eigen speel en leefomgeving. De voorbereidingen voor de kindergemeenteraad vinden plaats op school en worden afgesloten met een projectmiddag en een echte gemeenteraadsvergadering op het gemeentehuis.</i>
<i>leeftijd</i>	<i>leerlingen basisonderwijs: 10 -12 jaar</i>
<i>doelstelling</i>	<i>informatie, participatie , meningvorming</i>
<i>opmerking</i>	<i>i.s.m. leerkrachten basisonderwijs</i>
<i>termijn</i>	<i>jaarlijks deelname van 5 scholen (start 2010)</i>
<i>uitvoering</i>	<i>Instituut voor publiek en politiek (IPP)</i>

5.4 Jongerenambassadeurs	
<i>omschrijving activiteiten</i>	Jongerenambassadeurs vormen de <i>peer group</i> van de Medemblikker jeugd - jongeren die als intermediair fungeren tussen de gemeente en de jongeren. De jongerenambassadeurs hebben hun voelsprietten uitstaan onder jongeren en stimuleren jongeren om zgn. jongereninitiatieven bij de gemeente in te dienen. Daarnaast hebben zij regelmatig overleg en geven de gemeente gevraagd en ongevraagd advies over het beleid van de gemeente en het jeugd- en jongerenbeleid. .
<i>leeftijd</i>	<i>jongeren 10-23 jaar</i>
<i>doelstelling</i>	<i>participatie, meningvorming</i>
<i>opmerking</i>	<i>In een plan van aanpak (onderdeel van het jaarprogramma) wordt de werving van jongerenambassadeurs verder uitgewerkt.</i>
<i>termijn</i>	<i>Continue</i>
<i>uitvoering</i>	<i>jongerenwerk/ gemeente</i>

5.5 Jongereninitiatief	
<i>omschrijving activiteiten</i>	Jaarlijks stelt de gemeenteraad een budget beschikbaar voor uitvoering van zgn. jongerenprojecten in de gemeente. De projectvoorstellen worden door de indieners gepresenteerd aan een panel van jongerenambassadeurs, betreffende dorps-/stadsraden en ambtenaren. In overleg wordt een of meerdere projecten nader uitgewerkt.
<i>leeftijd</i>	<i>10-23 jaar</i>
<i>doelstelling</i>	<i>participatie, meningvorming</i>
<i>opmerking</i>	
<i>termijn</i>	<i>Jaarlijks (start 2010)</i>
<i>uitvoering</i>	<i>jongerenambassadeurs</i>

Preventieve activiteiten

Jongerenparticipatie in de brede zin van het woord betekent jongeren zoveel mogelijk betrekken bij alle onderdelen van het jongerenbeleid. Dit kan door middel van speciale activiteiten. Afhankelijk van de behoefte kan jaarlijks bekeken worden welke activiteiten belangrijk zijn. Kenmerk van de activiteiten is het preventieve karakter. Het gaat erom jongeren bij de samenleving te betrekken en te voorkomen dat zij afglijden en overlast veroorzaken dan wel zich crimineel gedragen. Gedacht kan worden aan het betrekken van hangjongeren bij het jongerenwerk (bijvoorbeeld via een Award-project), kinderpersbureau, ontmoeting tussen jongeren en ouderen etc.

5.6 Preventieve activiteiten	
<i>omschrijving activiteiten</i>	Preventieve activiteiten om jongeren te betrekken bij de samenleving.
<i>leeftijd</i>	<i>0-23 jaar</i>
<i>doelstelling</i>	<i>Participatie, preventie</i>
<i>opmerking</i>	
<i>termijn</i>	<i>Jaarlijks (start 2008)</i>
<i>uitvoering</i>	<i>Jeugd- en jongerenwerk, verenigingen</i>

Hoofdstuk 4 Financiële aspecten

De beleidsvoornemens in deze notitie worden voor een deel binnen bestaande budgetten en met ambtelijke inzet opgevangen. Voor een belangrijk deel zijn extra middelen beschikbaar gesteld (€ 23.500,- in de begroting 2008 en € 50.000,- in de begroting 2009).

In de tabel op de volgende bladzijden staan de kosten per programmaonderdeel uitgewerkt voor de 2008-2011. Daarin is ook het bestaande beleid opgenomen.

Per programma zijn de onderwerpen vermeld die in de tekst beschreven staan. De eerste kolom verwijst naar de tabel in het bijbehorende programmaonderdeel.

In de voorlaatste kolom staat aangegeven of het gaat om een geoordeelde uitkering van het Rijk, een begroot bedrag of dat het gaat om nieuw beleid. Het nieuwe beleid wordt onderaan samengevat. Als dekking zijn die bedragen vermeld die zijn opgenomen in de begroting.

Het verschil tussen het nieuwe beleid en het begrote beleid leidt tot een verschil. Voor 2008 is dit een overschot van € 5.000,-. Voor 2009, als het nieuwe speelruimtebeleid vormgegeven wordt, is het een eenmalig tekort van € 9.500,-. Voor de jaren 2010 en 2011 gaat het om een minimaal tekort van € 500,-.

Programma 3 Leefomgeving en vrije tijd		2008	2009	2010	2011		Opmerking
3.1	Speelplekkenbeleid		€ 15.000,00			NIEUW BELEID (EENMALIG)	
3.2	Ontmoetingsplaatsen	€ 8.000,00	€ 8.000,00	€ 8.000,00	€ 8.000,00	NIEUW BELEID	
3.3	Jeugd en jongerenwerk	€ 50.890,00 -/-	€ 51.399,00 -/-	€ 51.913,00 -/-	€ 52.432,00 -/-	Begroot	
3.4	Herorientatie jongerenwerkers	pm	pm	pm	pm	Begroot	
3.5	Jeugdgebouw en jongerencentrum	€ 55.764,00 -/-	€ 56.321,64 -/-	€ 56.884,86 -/-	€ 57.453,70 -/-	Begroot	
3.6	Jeugdactiviteiten t/m 12 jaar	€ 18.049,00 -/-	€ 18.229,49 -/-	€ 18.411,78 -/-	€ 18.595,90 -/-	Begroot	
3.7	Jongerenactiviteiten t/m 23 jaar	€ 28.000,00 -/-	€ 28.280,00 -/-	€ 28.562,80 -/-	€ 28.848,43 -/-	Begroot	
3.8	Jeugd- en jongerenprojecten	€ 47.000,00 -/-	€ 47.470,00 -/-	€ 47.944,70 -/-	€ 48.424,15 -/-	Begroot	
3.9	Cultureel Jongeren Paspoort	€ 1.083,00 -/-	€ 1.093,83 -/-	€ 1.104,77 -/-	€ 1.115,82 -/-	Begroot	
Programma 4 Veiligheid en overlast		2008	2009	2010	2011		Opmerking
4.1	Driehoeksoverleg Jeugd	pm	pm	pm	pm	Ambtelijke uren	
4.2	Servicemeldpunt overlast	pm	pm	pm	pm	Begroot	Onderdeel van budget inzet BOA's
4.3	Ambulant jongerenwerk 20 uur		€ 40.000,00	€ 40.000,00	€ 40.000,00	NIEUW BELEID	Uitbreiding uren (20)
4.4	Convenant veilig uitgaan		pm	pm	pm	Begroot	
4.5	West Frisse Jeugd	€ 10.000,00	€ 16.800,00	€ 16.800,00	€ 16.800,00	Begroot	Onderdeel Lokaal Gezondheids Beleid
Programma 5 Jongerenparticipatie		2008	2009	2010	2011		Opmerking
5.1	Inrichten speel- en ontmoetingsplekken		€ 2.500,00			NIEUW BELEID (EENMALIG)	
5.2	Beheersteam	€ 2.500,00	€ 2.500,00	€ 2.500,00	€ 2.500,00	NIEUW BELEID	
5.3	Kindergemeenteraad			€ 3.500,00	€ 3.500,00	NIEUW BELEID	
5.4	Jongerenambassadeurs		€ 5.000,00	€ 5.000,00	€ 5.000,00	NIEUW BELEID	
5.5	Jongereninitiatief			€ 5.000,00	€ 5.000,00	NIEUW BELEID	
5.6	Jongerenparticipatie: preventieve activiteiten	€ 8.000,00	€ 5.000,00	€ 5.000,00	€ 5.000,00	NIEUW BELEID	

Samenvatting NIEUW BELEID	2008	2009	2010	2011		Opmerking
eenmalig		€ 17.500,00				Totaal van geel gearceerde posten
structureel	€ 18.500,00	€ 60.500,00	€ 69.000,00	€ 69.000,00		Totaal van blauw gearceerde posten
Dekking	2008	2009	2010	2011		
1. BEGROTING 2008 (NIEUW BELEID) **:						** zie toelichting onderaan
* Ontmoetingsplaatsen	€ 6.000,00	€ 6.000,00	€ 6.000,00	€ 6.000,00		
* Alternatief Website	€ 5.000,00					
* Beheersteams	€ 2.500,00	€ 2.500,00	€ 2.500,00	€ 2.500,00		
* Jongerenambassadeurs	€ 5.000,00	€ 5.000,00	€ 5.000,00	€ 5.000,00		
* Jongereninitiatief	€ 5.000,00	€ 5.000,00	€ 5.000,00	€ 5.000,00		
2. KADERNOTA 2009 (NIEUW BELEID)		€ 50.000,00	€ 50.000,00	€ 50.000,00		
Totaal	€ 23.500,00	€ 68.500,00	€ 68.500,00	€ 68.500,00		Reeds in begroting opgenomen
Verschil						
Structureel (- = tekort)	€ 5.000,00	€ 8.000,00	€ 500,00 -	€ 500,00-		Structurele kosten
Eenmalig		€ 17.500,00				Eenmalig
TOTAAL		€ 9.500,00-				

*** Toelichting professionalisering peuterspeelzaalwerk**

Op dit moment stuurt het kabinet aan op een verbetering van de kwaliteit van het peuterspeelzaalwerk en een verlaging van de financiële drempel voor ouders. De financieel gevolgen, evenals de gevolgen van aanpassing aan de CAO zijn op dit moment niet te voorzien. Indien er extra uitgaven zijn voor de gemeente Medemblik zal hierover t.z.t een apart voorstel aan de raad worden voorgelegd.

**** Toelichting dekking begroting 2008 (Nieuw Beleid)**

In de begroting 2008 heeft de gemeenteraad totaal € 23.500,- beschikbaar gesteld voor de genoemde zaken. In 2008 is niet aan al deze voornemens invulling gegeven. Feitelijk wordt met deze notitie Jeugd & Onderwijs het nieuwe jeugdbeleid definitief ingevuld. De vanaf 2008 begrote middelen voor nieuw jeugdbeleid kunnen derhalve als dekking worden aangewend voor het in deze notitie voorgestelde nieuwe beleid.

Hoofdstuk 5 Plan van aanpak

Inleiding

Deze notitie Jeugd en Onderwijs vormt het kader voor het beleid voor de jaren 2008-2011. Deze notitie is tot stand gekomen met de inbreng van vele organisaties. In een speciale discussieavond op 21 augustus 2008 hebben organisaties meegepraat over de notitie en veel belangrijke opmerkingen gemaakt die vervolgens in deze notitie zijn verwerkt. Op deze manier is een breed gedragen notitie tot stand gekomen.

Jaarprogramma's

Het is de taak van de gemeenteraad om de plannen vast te stellen die richting geven aan de door de gemeenteraad en het college van burgemeester en wethouders te nemen beslissingen. Deze notitie vormt daarvoor het kader.

Voor de concrete uitvoering wordt per jaar een jaarprogramma opgesteld met daarin de activiteiten van dat jaar en de financiële vertaalslag. Tevens wordt daarin opgenomen welke indicatoren gebruikt worden om de voortgang te meten. Op deelterreinen volgen ook aparte beleidsnota's, zoals een aparte kunst & cultuurnota met daarin ook aandacht voor de groep jeugdigen. De jaarprogramma's worden jaarlijks door het college vastgesteld.

Door het werken met jaarprogramma's worden nieuwe ontwikkelingen ingepast binnen het beleid. Want zoals al in de leeswijzer staat beschreven is het beleidsterrein Jeugd & Onderwijs momenteel volop in beweging. Gedurende de komende jaren wordt nieuwe wet- en regelgeving uitgewerkt en ingevoerd wat vraagt om een aanpassing van het beleid.

Bij het opstellen van de jaarprogramma's worden organisaties en verenigingen betrokken. Op deze manier ontstaat een breed gedragen beleid wat aansluit op de huidige praktijk.

Wmo en subsidiebeleid

Het beleidsterrein Jeugd en onderwijs heeft grote raakvlakken met de Wet maatschappelijke ondersteuning (Wmo). In 2008 is het beleidsplan 2008-2012 vastgesteld 'Niet leunen maar ondersteunen'. De Wmo vormt een belangrijke peiler onder het Jeugd en onderwijsbeleid.

Veel van de activiteiten op het terrein van Jeugd & Onderwijs worden mogelijk gemaakt met subsidies vanuit de gemeente Medemblik. Jaarlijks wordt de aangevraagde subsidie beoordeeld en versterkt op basis van de beleidsregels. Het subsidiebeleid is daarmee een andere peiler onder het jeugd en onderwijsbeleid.

Door de jaarplannen van het Wmo-beleid te koppelen aan de jaarplannen op het terrein Jeugd & Onderwijs worden de dwarsverbanden zichtbaar. Het beleid in deze notitie wordt vervolgens ook vertaald naar de beleidsregels t.b.v. het subsidiebeleid. Daarbij wordt kritisch gekeken naar subsidieverstrekkings op andere beleidsterreinen (zoals sport) zodat er geen tegenstrijdig beleid ontstaat⁹.

⁹ Tijdens de informatieavond van 21 augustus 2008 is het voorbeeld gegeven dat bij beleid gericht op alcoholmatiging onder jongeren ook gekeken moet worden naar de subsidieverstrekking aan sportverenigingen e.d. Verenigingen moeten niet afhankelijk zijn van de inkomsten van alcoholische dranken.

Bijlagen

Bijlage I

Preventief jeugdbeleid

De overheid - Gemeente, Provincie en Rijk – hebben ieder hun eigen taken en verantwoordelijkheid bij de ontwikkeling van kinderen naar volwassenheid. Bij de invulling van deze overheidstaken zijn de behoeften van het kind aan begeleiding, ondersteuning en bescherming het vertrekpunt. Veel taken van de overheid zijn wettelijk vastgelegd. Tot voor kort was niet altijd eenduidig welke overheidslaag waar voor verantwoordelijk was. Met de invoering van de Wet op de jeugdzorg (2005) is er meer duidelijkheid gekomen in verantwoordelijkheden tussen de drie overheidslagen op het terrein van ontwikkeling, opvoeden en beschermen van de jeugd.

Gemeenten

Gemeenten hebben een belangrijke opdracht in het bieden van voorzieningen aan jeugdigen. Vanaf 1 januari 2007 is dit een onderdeel van de Wet Maatschappelijke Ondersteuning (Wmo). Het gaat om algemene voorzieningen zoals speelplekken en jongerenactiviteiten, maar ook om preventieve voorzieningen voor jeugdigen die in de problemen (dreigen te) raken.

Het preventieve jeugdbeleid is met de komst van de Wet op de jeugdzorg per 1 januari 2005 vertaald in *vijf functies*. De functies dienen als een soort kapstok voor gemeenten en lokale instellingen, om het lokale jeugdbeleid in samenhang te kunnen vormgeven.

Het gaat om de functies:

- Informatie- en advies: Het gaat bij deze functie om twee soorten informatie: ten eerste het geven van informatie aan ouders en kinderen over opvoeden en opgroeien. Bijvoorbeeld folder- en voorlichtingsmateriaal over opgroeiende peuters. Ten tweede gaat het om informatie aan ouders en kinderen over het voorzieningen aanbod in de gemeente.
- Signalering: Deze functie heeft zowel betrekking op het signaleren van vragen die bij jongeren dan wel bij opvoeders leven, als op het signaleren van problemen die betrokkenen zelf wellicht nog niet onderkennen.
- Topleiding: Nadat een vraag of probleem gesignaleerd is, is het van belang dat er snel hulp is. De toegang tot het hulpaanbod moet daarom overzichtelijk en bereikbaar zijn. Hulpvragers moeten weten waar ze terecht kunnen en professionals moeten weten welke voorzieningen beschikbaar zijn. Bovendien is het belangrijk dat er goede contacten zijn met bureau jeugdzorg voor de geïndiceerde zorg.
- Licht pedagogische hulp: Bij deze functie gaat het om kortdurende, vrij toegankelijke hulp aan gezinnen op momenten dat de opvoeding dreigt te stagneren. Pedagogische hulp wordt in veel verschillende vormen aangeboden. Te denken valt aan spreekuren of coachingstrajecten.
- Coördinatie van zorg: De coördinatie van zorg heeft betrekking op gezinnen met meervoudige problematiek, die de greep kwijt zijn op de eigen situatie en waarbij meerdere organisaties zijn betrokken. De coördinatie van de zorg geschiedt veelal door de Jeugdgezondheidszorg en/of Bureau Jeugdzorg.

De gemeente vervult hierin een regisserende taak. In samenwerking met regionale instellingen wordt invulling gegeven aan bovenstaande functies.

Provincie

De provinciale overheden hebben als taak - naast hun verantwoordelijkheid voor de geïndiceerde jeugdzorg - het jeugdbeleid te ondersteunen. Ze hebben daarmee indirect ook een taak ten aanzien van opvoedingsondersteuning. Provincies laten dit uitvoeren door de steunfuncties en door bureau jeugdzorg. Daarnaast geven provincies soms ook extra

subsidie voor de ontwikkeling van opvoedingsondersteunende activiteiten of projecten opvoedingsondersteuning.

Rijk

Het Rijk heeft de verantwoordelijkheid voor het gehele jeugdzorgstelsel; hierbij horen het opstellen van wettelijke kaders en het ter beschikking stellen van financiële middelen. Het toezicht op de jeugdzorg is tevens in handen van de Rijksoverheid.

Bijlage II

Jeugdgezondheidszorg

De tijdelijke Regeling Specifieke Uitkering (tRSU) JGZ , beter bekend als de maatwerkgelden worden per 2008 gebundeld in een Brede Doeluitkering Jeugd en Gezin. De afgelopen periode zijn deze maatwerkgelden – vooruitlopende op de ontwikkeling van het centrum voor jeugd en gezin - ingezet voor het opzetten van een zorgstructuur 0-4 jaar, spreekuren opvoedingsondersteuning en een steunpunt opvoedingsondersteuning.

Daarin wordt ook de Impuls Opvoedondersteuning opgenomen (landelijk oplopend tot 2011 in totaal € 100 miljoen) voor de vorming van Centra voor Jeugd en Gezin. Hiernaast moet rekening worden gehouden met een structurele inhouding op de tRSU JGZ ad macro € 3,1 miljoen in verband met de overdracht van de verantwoordelijkheid in het kader van collectieve preventie. Deze korting moet te zijner tijd met de subsidie aan de uitvoerende JGZ-instelling(en) (zowel bij de zorginstelling als de GGD) worden verrekend.

De gemeente Medemblik ontvangt in 2008 € 17.000 (oplopend naar € 185.000 over vier jaar) extra aan rijksmiddelen (maatwerkgelden). Deze middelen zijn bedoeld om de aanvullende taken van WMO prestatieveld 2: vorming van CJG's en andere taken op het gebied van opvoedingsondersteuning jeugd uit te bekostigen. De gemeente heeft ten aanzien van de inzet van deze middelen meer beleidsvrijheid.

Triple 'P', wat staat voor Positive Parenting Program, is een Australisch programma van opvoedingsondersteuning voor ouders. Het is een integraal, effectief gebleken, programma ter preventie van (ernstige) emotionele en gedragsproblemen bij kinderen. Het is een laagdrempelig, integraal preventieprogramma dat uitermate goed is onderzocht en tal van positieve effecten heeft. De aanpak bestaat uit het verbeteren of verminderen van gedragingen van ouders en hun kinderen, die bijdragen aan het ontstaan van emotionele en gedragsproblemen. Ouders leren gebruik te maken van de dagelijkse communicatie met hun kinderen om hen taal-, sociale- en probleemoplossende vaardigheden te leren in een omgeving van emotionele steun. Beschermende factoren binnen een gezin worden zo versterkt en schadelijke factoren worden verminderd. Als het programma volledig is ingevoerd ontstaat er een gecoördineerd systeem van interventies dat ouders voorziet van noodzakelijke informatie en steun bij de opvoeding.

Interventies Triple 'P'

Triple 'P' onderscheidt vijf niveaus van ondersteuning, afgestemd op de behoeften van gezinnen. Samen bieden zij een samenhangend systeem van interventies dat ouders voorziet van de door hen gewenste informatie en steun bij de opvoeding.

Aansluiten bij de behoeften van ouders

Triple 'P' gaat uit van het principe van kosteneffectiviteit, wat betekent dat ouders niet meer ondersteuning wordt geboden dan dat zij nodig hebben. Sommige ouders zijn met informatie al geholpen, terwijl anderen meer steun vragen. Typisch voor Triple 'P' zijn de flexibiliteit van het programma en de varianten en keuzemogelijkheden voor ouders met kinderen van verschillende leeftijden. De opvoedingsondersteuning kan schriftelijk of mondeling plaatsvinden, individueel of groepsgewijs en zelfs als zelfhulp. Het programma kan daardoor goed aansluiten bij verschillende vragen en behoeften van ouders. Triple 'P' biedt vijf niveaus van ondersteuning, oplopend van weinig tot zeer intensief:

Niveau 1: informatiecampagnes in de media

Met mediacampagnes richt Triple 'P' zich op alle ouders die geïnteresseerd zijn in de opvoeding en ontwikkeling van hun kinderen. De boodschap van de informatiecampagnes luidt dat opvoeden een belangrijke taak is en dat het goed is om daarbij gebruik te maken van informatie en steun.

Niveau 2: voorlichtingsgesprekken

De voorlichtingsgesprekken zijn bedoeld voor ouders die specifieke vragen hebben over het gedrag en de ontwikkeling van hun kind, bijvoorbeeld problemen met zindelijkheid of naar bed gaan. De ondersteuning bestaat uit een kort persoonlijk of telefonisch advies (een of twee gesprekken van tien minuten), aangevuld met schriftelijke informatie in de vorm van een folder. Ook bestaat er de mogelijkheid van een groepsgericht aanbod in de vorm van lezingen.

Niveau 3: gericht advies bij specifieke zorgen

Gerichte adviezen worden gegeven aan ouders die specifieke zorgen hebben over gedrags- en ontwikkelingsproblemen van hun kind, waarbij meer coaching nodig is dan in de voorlichtingsgesprekken. Het aanbod bestaat uit individuele pedagogische advisering (ongeveer vier sessies van twintig minuten) en richt zich op problemen als woedeaanvallen van het kind, zeuren, ruzie en vechtpartijen met broers en zussen.

Niveau 4: ondersteuning bij ernstige gedragsproblemen

Ondersteuning is er voor ouders van kinderen met ernstige gedragsproblemen, die meer intensieve hulp nodig hebben. De ondersteuning bestaat uit een uitgebreide training voor ouders in opvoedingsvaardigheden. Het gaat om acht tot tien individuele bijeenkomsten van ongeveer anderhalf uur of vier groepsbijeenkomsten van ongeveer twee uur (met telefonische consulten). Ook is een zelfhulpprogramma mogelijk. De ondersteuning richt

zich onder andere op meervoudige gedragsproblemen van het kind, zoals agressief gedrag, gedrags- en leerstoornissen.

Niveau 5: gezinsinterventie bij ernstige gedragsproblemen

Gezinsinterventie is gericht op het bieden van hulp bij ernstige gedragsproblemen van het kind en disfunctioneren van het gezin. Het gaat om een intensieve individuele training voor het gezin (ongeveer elf sessies van een uur), gericht op gedragsproblemen van het kind in combinatie met problemen van de ouders, zoals relatieproblemen, stress en depressie.

Theoretische basis van de interventies

De kracht van het Triple-P-programma is dat alle interventies zijn gebaseerd op dezelfde theoretische uitgangspunten en gedragsprincipes. Bovendien zijn de interventieniveaus empirisch goed gefundeerd en sluiten zij op elkaar aan. Daarmee legt Triple 'P' de basis voor een samenhangende, geïntegreerde aanpak van emotionele en gedragsproblemen bij kinderen. Triple 'P' voorziet dus in de behoefte aan programma's voor opvoedingondersteuning die gebaseerd zijn op wetenschappelijk onderzoek, gevalideerd voor de Nederlandse situatie.

Staatssecretaris Dijkzema wil de positie van peuterspeelzalen versterken. Er komt een wet die ervoor zorgt dat de kwaliteit van de peuterspeelzalen veel meer in lijn komt met die van kinderopvangcentra planning 1 januari 2010. Peuterspeelzalen en kinderopvangcentra zullen worden gestimuleerd om meer met elkaar samen te werken. De gemeenten krijgen hierin een belangrijke regierol, zodat rekening kan worden gehouden met verschillen op lokaal niveau. De GGD en de Inspectie van het Onderwijs krijgen een rol in het toezicht, waardoor ook dit eenduidig wordt. Verder worden peuterspeelzalen beter toegerust om voor- en vroegschoolse educatie (VVE) te verzorgen. Met deze maatregelen wordt vormgegeven aan de harmonisatie van peuterspeelzalen en kinderopvang in lijn met het coalitieakkoord. In totaal trekt staatssecretaris Dijkzema hier ruim 60 miljoen euro voor uit.

De staatssecretaris kondigt de volgende maatregelen aan:

- Toewerken naar een dekkend VVE door enerzijds uitbreiding van het aanbod (zie covenant Rijk en VNG, 3 april) en anderzijds een goede toeleiding bijvoorbeeld door consultatiebureaus. De gemeenten krijgen meer bestedingsruimte binnen de specifieke uitkering voor de werving en toeleiding van kinderen naar VVE.
- Toewerken naar een betere VVE door gebruik van effectieve VVE-programma's onder optimale voorwaarden, meer ouderbetrokkenheid, betere opleiding en nascholing van leidsters en versterking doorgaande leerlijn door onder meer een Focus op Vroegschoolse Educatie zodat schoolbesturen meer inzet gaan plegen voor VVE.
- Betere en toegankelijke peuterspeelzalen: door verbetering kwaliteit en verlaging van financiële drempel.

Om de kwaliteit van peuterspeelzalen te verbeteren worden de volgende maatregelen genomen:

1. Er komt op termijn een landelijk kwaliteitskader waarin wettelijk wordt vastgelegd aan welke eisen de peuterspeelzalen moeten voldoen. Hierbinnen zullen de minimumeisen voor een basiskwaliteit worden vastgelegd in een wet. [Wetsvoorstel volgt eind 2008] .
2. Verder dient er op iedere groep minimaal een leidster met SPW-3 opleiding te staan (zogenaamde ambitieniveau 1). Om alle huidige groepen op ambitieniveau 0 (twee vrijwilligers) op minimaal ambitieniveau 1 te krijgen, wordt 5 miljoen euro extra vrijgemaakt.
3. Op groepen waar een VVE-programma gedraaid wordt, wil de staatssecretaris twee leidsters op SPW-3 niveau. Dit dient te worden gefinancierd uit de huidige VVE-middelen die recent aanzienlijk zijn opgehoogd.
4. De leidster-kind ratio wordt voor alle kinderen in de peuterspeelzaal: 1 leidster op maximaal 8 kinderen. Hiervoor is € 30 miljoen euro extra beschikbaar gesteld.

De € 35 miljoen euro extra vanaf 2010 wordt via het Gemeentefonds (dus niet geoormerkt) aan gemeenten aangeboden. In 2009 wordt als eerste stap € 15 miljoen extra beschikbaar gesteld.

Om de financiële toegankelijkheid te verbeteren, zijn de volgende maatregelen aangekondigd:

1. Ouders waarvan de kinderen 4 dagdelen naar de peuterspeelzaal gaan om een VVE-programma te volgen, moeten netto niet meer kwijt zijn dan de netto uurkosten voor hetzelfde aantal uren kinderopvang. Er is vanuit de enveloppe Kinderopvang vanaf 2009 € 20 miljoen beschikbaar om de ouders van VVE-kinderen een tegemoetkoming te geven.
2. Gemeenten zetten vrijvallende middelen in om niet VVE-doelgroep kinderen ook zonder hoge financiële drempels (maximaal netto uurprijs kinderopvang) te laten deelnemen aan twee dagdelen peuterspeelzaal.

De staatssecretaris wil het samengaan van peuterspeelzalen en kinderopvang stimuleren door een subsidieregeling beschikbaar te stellen. Er komt hiervoor dus geen aansturend landelijk kader. Om de regierol van gemeenten te versterken, ziet de staatssecretaris de volgende mogelijkheden:

- uitbreiding Lokale Educatieve Agenda: versterking van rol jgz-besturen en peuterspeelzalen;
- toezicht op peuterspeelzalen en VVE door GGD en Inspectie van het Onderwijs;
- bestuurlijke afspraken: drie landelijke pilots VVE, nieuwe afspraken met G31, mogelijke versterking gemeentelijke regierol bij kinderopvang, peuterspeelzaalwerk en basisonderwijs.

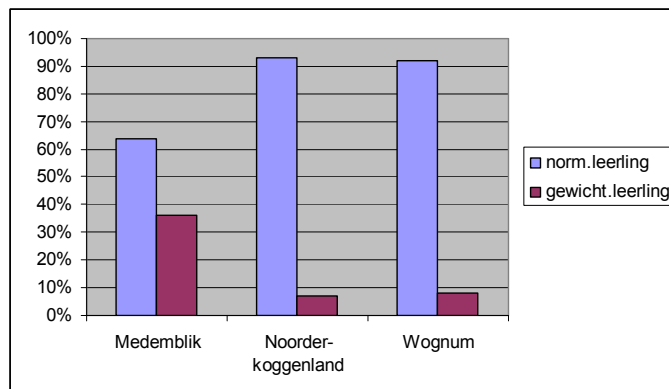
De staatssecretaris komt eind 2008 met een wetsvoorstel om de regierol van gemeenten te versterken en het toezichtskader door GGD en Onderwijsinspectie te regelen. Hierover zullen nadere voorstellen worden gedaan.

Bijlage V

Onderwijsachterstanden in de gemeente Medemblik

Op 1 januari 2007 zijn de gemeenten Medemblik, Noorder-koggenland en Wognum fuseren tot de nieuwe gemeente Medemblik. Tussen de gemeenten zijn grote verschillen op het gebied van onderwijsachterstanden. De gemeente Medemblik kent een klein stedelijk karakter met bijbehorende stedelijke/ achterstanden problematiek, Noorder-Koggenland kent een landelijke karakter met weinig/geen onderwijsachterstanden en de gemeente Wognum zit hier tussen als 'overloop' gemeente tussen Hoorn en het landelijk gebied.

Onderstaand overzicht laat het de verhouding onderwijsachterstanden tussen de gemeenten zien. Noorder-Koggenland en Wognum hebben gemiddeld minder dan 10% gewichtenleerlingen (variatie scholen tussen 0-23%). De huidige gemeente Medemblik wijkt hier met een gemiddeld achterstandspercentage 36% sterk van af (variatie 28-49%).

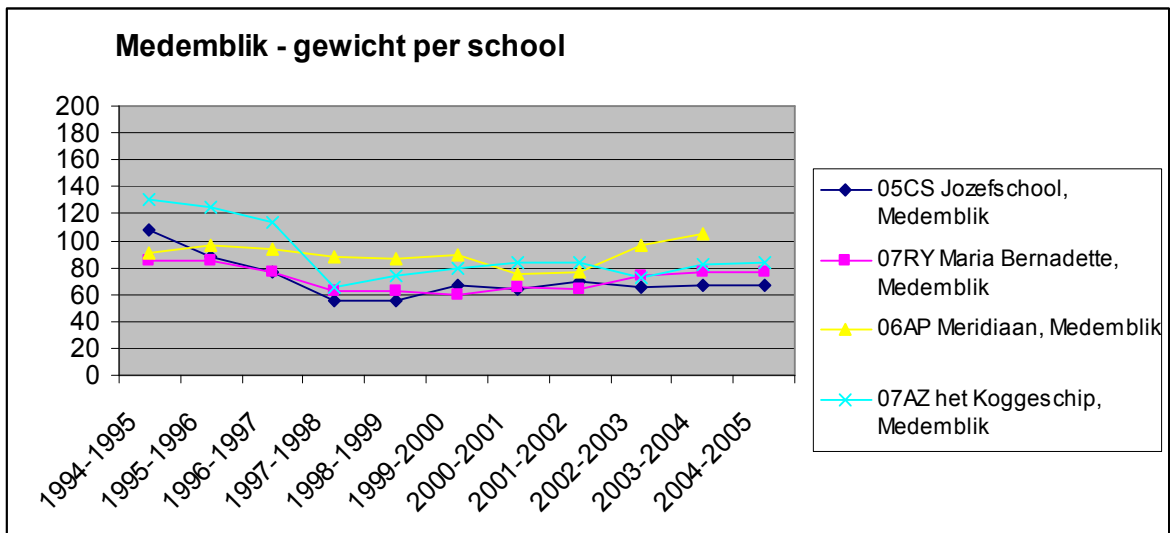


Sinds het schooljaar 1994 wordt het aantal gewichtenkinderen geregistreerd. Gewichten kinderen zijn kinderen die op grond van het opleidingsniveau van hun ouders en/of etnische achtergrond een verhoogd risico hebben om voorafgaande aan en/of gedurende hun schoolloopbaan onderwijsachterstanden op te lopen.

Medemblik

De bevolkingssamenstelling van Medemblik wordt gekenmerkt door een relatief laag geschoolde bevolking/ lage SES scores, hoger percentage uitkeringsgerechtigden (10%) en eenoudergezinnen (6%). Daarnaast behoort zo'n 6 % tot een etnische minderheidsgroepering, waarbij mn. de Turkse gemeenschap sterker vertegenwoordigd is.

Het historisch overzicht laat zien dat de afgelopen 10 jaar het aantal gewichten kinderen in de gemeente enigszins is afgenomen. Vanaf 1997 lijkt het aantal gewichten kinderen zich per school te stabiliseren. Alleen het aantal gewichtenleerlingen bij Obs De Meridiaan laat de afgelopen 3 jaar weer een stijgende lijn zien



Schooljaar 2007-2008		4-5 jarigen			6-12 jarigen					totaal	gewicht	%
Medemblik		0	1.3	2.2	0	0.25	0.4	0.7	0.9	836	190	23%
07RY	Maria Bernadette, Medemblik	129	10	2	99	38	0	0	4	282	54	19%
07AZ	het Koggeschip, Medemblik	98	5	1	39	30	1	0	12	186	49	26%
06AP	Meridiaan, Medemblik	44	15	6	40	6	0	0	20	131	47	36%
05CS	Jozefs school, Medemblik	112	11	0	85	28	0	0	1	237	40	17%

	1-9%		20-29%
	10-19%		30-39%

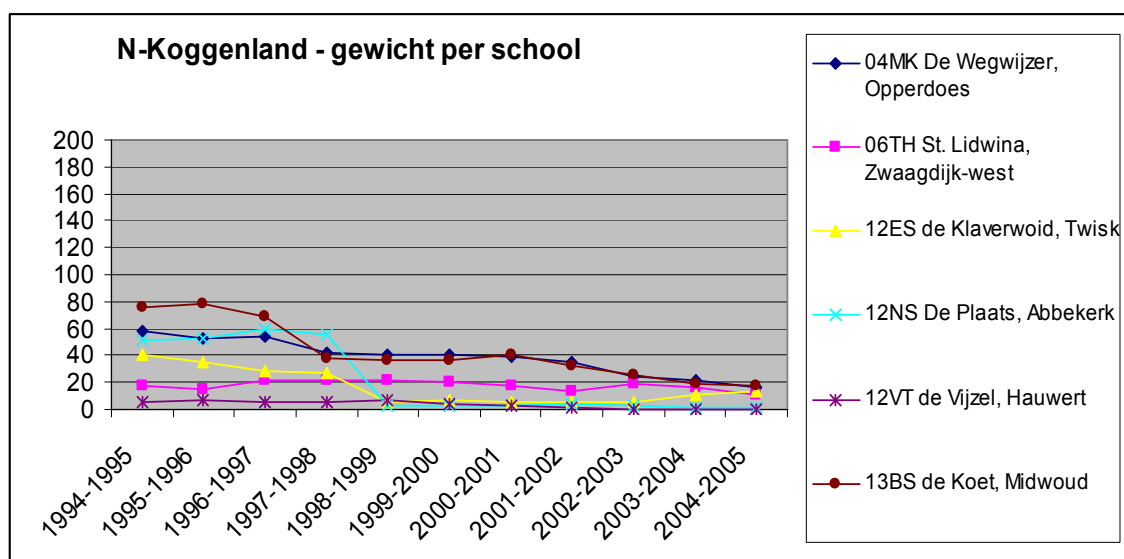
De teldata van het schooljaar 2007-2008 laat voor de gemeente Medemblik een gemiddeld percentage gewichtenleerlingen zien van 23%. De katholieke basisscholen Jozefs school en Maria Bernadette hebben zo'n 15-20 % gewichtenleerlingen. Het gaat hier mn. 0.25 leerlingen: Nederlandse kinderen waarvan de ouders een lager opleidingsniveau hebben. De PCS het Koggeschip heeft 26 % en openbare basisschool Meridiaan 36 % gewichtenleerlingen. Beide scholen liggen in de sociale huurwijken wat tot uiting komt in de samenstelling van de school. Op beide scholen zitten meer kinderen uit etnische minderheidsgroepen.

Op basis van de bevolkingssamenstelling en het percentage gewichtenleerlingen komt de gemeente Medemblik al sinds 2002 in aanmerking voor aanvullende GOA/VVE financiering. De afgelopen periode is hier een intensief scholingsprogramma voor de VVE leiders/docenten, peuterspeelzaal -plus groep, doorgaande VVE infrastructuur en opvoedingsondersteuning uit bekostigd. De samenhang tussen voor- en vroegschoolse educatie voor 0-6 jarigen heeft hiermee een stevige basis in Medemblik gekregen.

Noorder-Koggenland

De bevolkingssamenstelling van Noorder-Koggenland wordt gekenmerkt door weinig achterstanden.

Het historisch overzicht laat zien dat de afgelopen 10 jaar het aantal gewichten kinderen in de gemeente is afgenomen¹⁰. Vanaf 1998 lijkt het aantal gewichten kinderen zich per school te stabiliseren. In 2001 zien we het aantal gewichten kinderen in Midwoud en Opperdoes verder afnemen. De Klaverwoid in Twisk laat een lichte stijging zien.



Schooljaar 2007-2008		4-5 jarigen			6-12 jarigen					totaal	gewicht	%
Noorder-koggenland		0	1.3	2.2	0	0.25	0.4	0.7	0.9	1052	69	7%
12ES	de Klaverwoid, Twisk	52	1	1	43	6	0	0	1	104	9	9
04MK	De Wegwijzer, Opperdoes	97	0	0	79	1	0	0	7	184	8	4
12NS	De Plaats, Abbekerk	102	13	3	84	9	0	0	0	211	25	12
13MK	Kraaienboom, Benningbroek	59	8	2	91	5	0	0	1	166	16	10
13BS	de Koet, Midwoud	167	2	0	137	4	0	0	1	311	7	2
12VT	de Vijzel, Hauwert	36	3	1	36	0	0	0	0	76	4	5

	1-9%		20-29%
	10-19%		30-39%

De teldata van het schooljaar 2007-2008 laat voor de gemeente Noorder-Koggenland een gemiddeld percentage gewichtenleerlingen zien van 7%.

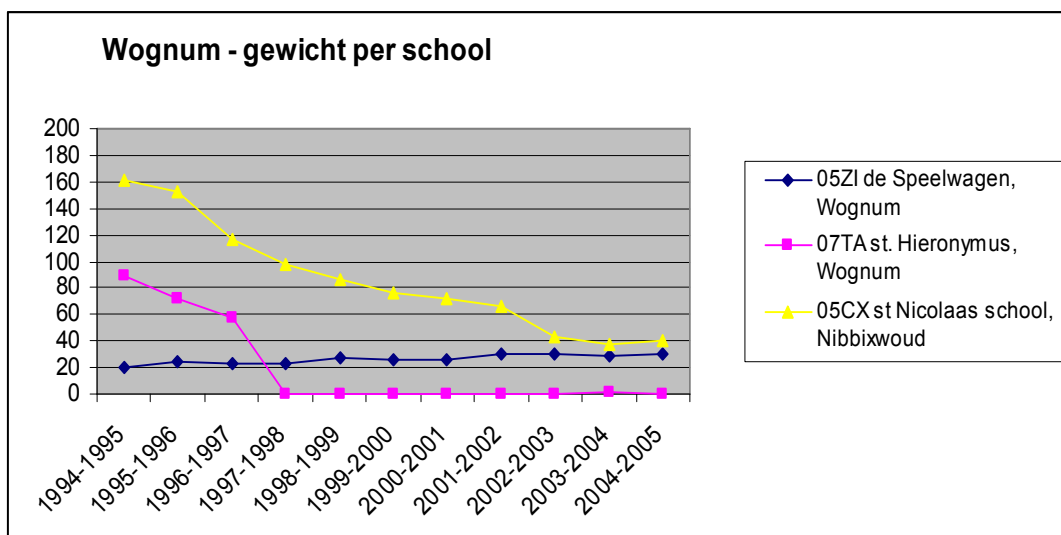
Omdat de percentages gewichten leerlingen lager dan 30% ontving de gemeente Noorder-Koggenland geen aanvullende onderwijsachterstanden (GOA/VVE).

¹⁰ Per abuis zijn de gegevens van st. Lidwina in Zwaagdijk-West in het historisch overzicht van Noorder-Koggenland opgenomen i.p.v. historisch overzicht van Wognum.

Wognum

De bevolkingssamenstelling van Wognum wordt gekenmerkt als een overloop gemeente vanuit Hoorn

Het historisch overzicht laat zien dat de afgelopen 10 jaar het aantal gewichten kinderen in de gemeente sterk is afgenomen. Vanaf 1997 lijkt het aantal gewichten kinderen voor de Speelwagen zich te stabiliseren. Het aantal gewichten kinderen op St. Hieronymus tot 0 gedaald (de school heeft een regionaal aanzuigende werking/ Witte vlucht?). De daling van gewichten leerlingen op de St. Nicolaas school zet door. De afgelopen 3 jaar lijkt deze daling zich te hebben gestabiliseerd.



Schooljaar 2007-2008		4-5 jarigen			6-12 jarigen					totaal	gewicht	%
Wognum		0	1.3	2.2	0	0.25	0.4	0.7	0.9	901	70	8%
06 TH	Lidwina, Zwaagdijk	16	2	0	17	4	0	0	1	40	7	18%*
05ZI	Speelwagen, Wognum	64	5	0	59	8	0	0	4	140	17	12%
05CX	Nicolaas school, Nibbixwoud	144	18	0	115	15	0	0	2	294	35	12%
07TA	Hieronymus, Wognum	220	11	0	196	0	0	0	0	427	11	3%

	1-9%		20-29%
	10-19%		30-39%

De teldata van het schooljaar 2007-2008 laat voor de gemeente Wognum een gemiddeld percentage gewichtenleerlingen zien van 8%. De Speelwagen hebben 12% gewichten leerlingen zowel 0.25 en 0.9 kinderen. St. Nicolaas school heeft 12% gewichten kinderen. Het gaat hier mn. 0.25 leerlingen: Nederlandse kinderen waarvan de ouders een lager opleidingsniveau hebben. Omdat de percentages gewichten leerlingen lager dan 30% zijn heeft de gemeente Wognum tijdens de eerste twee GOA periode geen aanvullende onderwijsachterstanden ontvangen

Bijlage VI

Lokale educatieve agenda (LEA)

Het begrip 'Lokale Educatieve Agenda' is begin 2006 geïntroduceerd bij gemeenten en schoolbesturen, als richtinggevend voor een vernieuwd lokaal onderwijs- en jeugdbeleid. De gemeentelijke taken in het onderwijsachterstandenbeleid verminderden dat jaar sterk en tegelijkertijd deden zich diverse ontwikkelingen voor op andere lokale beleidsterreinen in verband met bijvoorbeeld de WMO en de Operatie Jong.

Met de 'Lokale Educatieve Agenda' (LEA) wordt invulling gegeven aan het op overeenstemming gericht overleg tussen gemeente, schoolbesturen, peuterspeelzalen, kinderopvang en andere lokale partijen.

	Categorie 1	Categorie 2	Categorie 3
Eindverantwoordelijke	Scholen	In overleg tussen partners	Gemeenten
Uitvoering	Scholen	Gemeenten en scholen	Gemeenten
Beleidsthema's	<ul style="list-style-type: none">• Onderwijsprestaties• Taalbeleid• Ouderbetrokkenheid• Informatievoorziening aan ouders en leerlingen• Doorstroom PO – VO• Wachtlijsten overgang PO en VO• Wachtlijsten speciaal onderwijs• Toegankelijkheid• Spreiding zorgleerlingen	<ul style="list-style-type: none">• Voor- en vroegschoolse educatie• Peuterspeelzaalwerk• Kinderopvang• Opvang jeugdigen die buiten de boot dreigen te vallen• Vroegsignalering• Zorg in en om de school• Aansluiting onderwijs arbeidsmarkt• Voortijdig schoolverlaten• Spreiding achterstandsleerlingen, als overlegpunt• Onderwijsachterstanden, als overlegpunt• Schoolmaatschappelijk werk• Afgestemd aanbod van verschillende scholen en schoolsoorten• Reboundvoorzieningen• Veiligheid in de school	<ul style="list-style-type: none">• Leerplicht / schoolverzuim• RMC• Schakelklassen• Leerlingen-vervoer• Huisvesting• Veiligheid rond de school• Brede school• Spreiding jeugdvoorzieningen• Preventief lokaal jeugdbeleid, 5 functies

Bijlage VII

Maatschappelijke stages

De ministeries van OCW en VWS en de VNG hebben op 21 december 2007 een convenant gesloten over de (verdere) ontwikkeling van een makelaarsfunctie ten behoeve van maatschappelijke stages en de stimulering van vrijwilligerswerk. Deze middelen zijn bedoeld voor het tot stand brengen van een effectieve lokale of regionale bemiddelingsinfrastructuur voor vrijwilligerswerk, mede gericht op de ontwikkeling van de maatschappelijke stage. Het kabinet wil dat leerlingen die vanaf schooljaar 2007/2008 in het voortgezet onderwijs instromen op een bepaald moment in hun opleiding een maatschappelijke stage volgen. Vanaf schooljaar 2011/2012 is de maatschappelijke stage verplicht voor alle instromers in het voortgezet onderwijs. Daarnaast wil het kabinet dat het aantal vrijwilligers toeneemt en dat er goede ondersteuning beschikbaar is voor vrijwilligersorganisaties. Het gaat om gezamenlijk beleid van OCW en VWS. Gebruikmakend van hun fijnmazige lokale netwerk en van de lokale of regionale bemiddelingsinfrastructuur kunnen gemeenten stagiairs, (potentiële) vrijwilligers en maatschappelijke organisaties met elkaar in contact (laten) brengen en matchen. Daartoe zal in 2008 een bedrag van € 4,7 miljoen aan het gemeentefonds worden toegevoegd, oplopend naar € 15 miljoen in 2011. De helft van het bedrag wordt verdeeld via de maatstaf inwoners, de andere helft via de maatstaf leerlingen Voortgezet Onderwijs.

- Het geld is bestemd voor breed inzetbare makelaars functie (dus niet alleen MaS maar voor het gehele vrijwilligersbeleid van de gemeente)
- Er moet zoveel mogelijk gebruik gemaakt worden bij al bestaande infrastructuur/ (non profit) makelaars.
- Geld is bedoeld als een impuls, de scholen moeten ook bijdragen aan de kosten van de (MaS) makelaar.
- Er komen 10 grote en 15 kleine MaS pilots. Criteria voor de pilots worden komende week bekend. Start van de pilots is 1 april en ze lopen tot juni 2009.

Alle gemeenten krijgen geld van VWS (via gemeentefonds), en gemeenten met een V.O. school binnen hun gemeentegrens krijgen geld van OCW (via gemeentefonds).

	2008	2009	2010	2011
Medemblik	€ 3.817	€ 12.019	€ 16.080	€ 24.282

Bijlage VIII Jongerenloket – intensieve begeleiding van jongeren naar school of werk

Gemeente Medemblik participeert het Jongerenloket dat door het CWI, UWV en RMC in het Gebouw Werk en Inkomen aan het Dampten wordt gehouden. De organisaties werken intensief samen om jongeren uit West-Friesland te begeleiden naar onderwijs of arbeidsmarkt. Het behalen van een startkwalificatie staat daarbij voorop. Dit is een diploma op minimaal havo- of mbo 2-niveau, waarmee jongeren hun kansen op de arbeidsmarkt vergroten. Daarnaast start de Regionale Meld- en Coördinatiefunctie voor voortijdige schoolverlaters West-Friesland (RMC) deze zomer met een project om te voorkomen dat jongeren uitvallen bij de overstap van het vmbo naar het mbo.

Het jongerenloket is er voor alle jongeren tot 23 jaar in West-Friesland. Het is geen fysiek loket. De werkwijze is als volgt: een jongere meldt zich in het GWI of via internet (www.werk.nl) en maakt een afspraak bij een jongerenmedewerker. Dit is een medewerker van het Centrum voor Werk en Inkomen (CWI), de RMC of de gemeente. Deze medewerkers hebben een uniforme werkwijze. Voorheen was alleen CWI actief op dit gebied. Het aantal jongerenmedewerkers is door deze samenwerking verdubbeld van drie naar zes. Zij maken het mogelijk om deze belangrijke doelgroep snel te helpen. Gemiddeld melden zo'n 20 tot 40 jongeren per week zich bij het CWI.

Pilotproject overgang vmbo naar mbo

De Regionale Meld- en Coördinatiefunctie voor voortijdige schoolverlaters West-Friesland start deze zomer met een preventieproject overgang vmbo-mbo. De RMC doet dit in samenwerking met het landelijk initiatief 'Taskforce Jeugdwerkloosheid', vmbo-scholen D'Ampte en Titaan, het ROC Horizon College en het AOC Clusius College. Jaarlijks 'verdwaalt' een groot deel van de jongeren op weg naar het mbo. Na het halen van hun vmbo-diploma melden zij zich niet aan bij het mbo, schrijven zich niet in of komen bij de start van de opleiding niet opdagen. De RMC West-Friesland vindt het belangrijk om deze risicoleerlingen tijdig te traceren en te ondersteunen bij het vinden van een vervolgopleiding. De RMC gaat bijhouden of leerlingen zich inschrijven en starten aan een nieuwe opleiding in september. Indien nodig krijgen ze begeleiding, zodat ze alsnog kunnen instromen in een vervolgopleiding. Daarmee wordt voortijdige schooluitval in belangrijke mate voorkomen.

Bijlage IX

Subsidie - Jongerencentra

Het gaat in 2008 om de volgende activiteiten waarvoor subsidie is verkregen van de gemeente Medemblik:

Instelling	Budget
Categorie A: beheer jeugdgebouw	1.000
Aanvullende activiteiten Wognum	650
* Stichting Beheer Pius X	1.650
* Stichting Beheer Jeugdgebouw Wognum	1.650
* Jomegini	1.000
Categorie B: beheer jongerencentrum	3.000
* Jongerencentrum Everland	3.000
Categorie C: beheer en activiteiten jongerencentrum	21.715
Aanvullende activiteiten Abbekerk	
* JC Missing	2.517
* JC De Bunker / On-Y-Va	21.715
	21.715 + 2.517 = 24.232

In dit overzicht ontbreken de subsidies jeugd& jongerenwerk Wognum omdat die nog niet in het subsidiebeleid waren verwerkt:

* SJ Backfire	1.000
* JB Zwaagdijk-West	1.000

Bijlage X

Subsidie - Jeugdactiviteiten t/m 12 jaar

Het gaat in 2008 om de volgende activiteiten waarvoor subsidie is verkregen van de gemeente Medemblik:

Instelling	Budget
Categorie A: kinderactiviteiten	1.000
Aanvullende activiteiten Midwoud*	1.760
Aanvullende activiteiten Twisk*	232
Aanvullende activiteiten Medemblik*	863
Aanvullende activiteiten Abbekerk*	5.394
Aanvullende activiteiten Opperdoes*	2.225
* Kinderclub Pinokkio	* 1.000 + 1.760 = 2.760
* Tsjakka	* 1.000 + 232 = 1.232
* SKJ-hobbyclub	* 1.000 + 863 = 1.863
* SJAL	* 1.000 + 5.394 = 6.394
* SJOK	* 1.000 + 2.225 = 3.225
Categorie B: speel-o-theek	1.000
Aanvullende activiteiten Abbekerk	1.040
* Speel-o-theek 't Boemeltje	* 1.000 + 1.040 = 2.040
Categorie C: specifieke kinderactiviteiten	535
* Chr. Jeugdraad Opperdoes	* 535

* NB: De grote verschillen in bijdragen voor aanvullende activiteiten hebben te maken met grote verschillen op het gebied van huisvestingslasten. Die kosten bepalen voor een groot deel van de activiteitenkosten.

Bijlage XI

Subsidie - Jeugdactiviteiten t/m 25 jaar

Het gaat in 2008 om de volgende activiteiten waarvoor subsidie is verkregen van de gemeente Medemblik:

Instelling	Budget
Categorie A: jeugdactiviteiten	1.000
Aanvullende activiteiten Benningbroek-Sijbekarspel*	
Aanvullende activiteiten Medemblik*	5.237
Aanvullende activiteiten Opperdoes*	2.850
Aanvullende activiteiten Abbekerk*	2.529
* Paddeploeg	4.384
* SKJ All Together	1.000 + 5.237 = 6.237
* Crazyness	1.000 + 2.850 = 3.850
* MEHO	1.000 + 2.529 = 3.529
* Stichting Jong Nederland Pius X	1.000
* JONK	1.000
* Jongerencontactgroep Nibbixwoud	1.000 + 4.384 = 5.384
	1.000
Categorie B: scoutingactiviteiten	1.000
Aanvullende activiteiten Medemblik	4.000
* Scouting Pius X	1.000
* SKJ Scouting	5.000

* NB: De grote verschillen in bijdragen voor aanvullende activiteiten hebben te maken met grote verschillen op het gebied van huisvestingslasten. Die kosten bepalen voor een groot deel de activiteitenkosten.

In dit overzicht ontbreken de subsidies jeugd& jongerenwerk Wognum omdat die nog niet in het subsidiebeleid waren verwerkt:

- Info & Voorlichting Jeugd
- Hangjongerenwerk
- SJPW

Bijlage XII

Subsidie - Jongerenprojecten

De projecten zijn afhankelijk van de aanvragen. Voor 2008 gaat het om de volgende activiteiten waarvoor subsidie is verkregen van de gemeente Medemblik:

Instelling (Gemeente)	Budget 2008
* Tienerprojecten (Noorder-Koggenland en Wognum)	n.n.b.
* Kinder Spel & Bouw Abbekerk (Noorder-Koggenland)	2.040
* Huttendorp (Noorder-Koggenland)	1.010
* Kinderwaterweek (Medemblik)	5.000
* Gabberweek (Medemblik)	9.710
* Stichting UPJA (Noorder-Koggenland)	Geen aanvraag

In dit overzicht ontbreken de subsidies jeugd& jongerenwerk Wognum omdat die nog niet in het subsidiebeleid waren verwerkt:

- WAF week € 1.272,21
- WAF dag
- Jeugdparticipatie