

‘Opgroeien in de gemeente Nuenen’

Visiedocument jeugdbeleid 2007-2010

Inhoudsopgave

Hoofdstuk 1: Inleiding	blz. 3
Hoofdstuk 2: Visie en doel jeugdbeleid	blz. 4
Hoofdstuk 3: Leefwerelden	blz. 5
Hoofdstuk 4: Bestuurlijk kader	blz. 6
Hoofdstuk 5: Lokaal beleid	blz. 8
5.1: Algemeen lokaal jeugdbeleid	blz. 8
5.1.1. Stand van zaken	blz. 9
5.1.2. Beleid 2007-2008	blz. 10
5.2: Modulair lokaal jeugdbeleid	blz. 10
5.2.1. Realisering jongerenhuiskamer	blz. 11
5.2.2. Lokale Educatieve beleidsagenda	blz. 11
5.2.3. BOS-impuls	blz. 11
5.2.4. Informatiepunt opvoedingsondersteuning	blz. 12
5.2.5. Alcohol en drugs	blz. 12
a. Alcoholpreventie in SRE-verband	blz. 13
b. Lokaal project 'Terugdringen alcohol- en drugsgebruik'	blz. 13
5.2.6. Jongeren op Straat (JOS)	blz. 14
5.2.7. De Kans	blz. 14
Hoofdstuk 6: Regierol gemeente en overlegstructuur	Blz. 15
Bijlage 1: Bevolkingsgegevens	Blz. 16
Bijlage 2: Wettelijke kaders	Blz. 17

Hoofdstuk 1: Inleiding

De laatste nota jeugdbeleid die door de Nuenense gemeenteraad werd vastgesteld stamt uit 2000. In de periode die volgde op de vaststelling van deze nota werd veel gedaan aan de concretisering van deze nota (14 van de 16 actiepunten zijn inmiddels gerealiseerd). Ook nu nog wordt er veel en veel goed gedaan. Het is echter nu meer dan wenselijk meer zicht te krijgen op en inzicht te geven in rollen en verantwoordelijkheden van de overheid, maar ook van maatschappelijke partners en ouders, om aan te kunnen geven waar eventuele hiaten in ons jeugdbeleid te bespeuren zijn.

De aanleiding voor de opstelling van een visiedocument over jeugdbeleid in het algemeen is dus een herijking van bestaand beleid (onder meer gestoeld op de nota uit 2000, aangevuld met thema's die in de afgelopen jaren zijn ontwikkeld) maar ook gelegen in de wens te komen tot een actueel overzicht van hetgeen allemaal al gedaan wordt en in de komende jaren nog gedaan moet worden op het gebied van jeugdbeleid. Voorstellen die voortvloeien uit het visiedocument worden separaat aan de raad aangeboden. Uitvoering van de voorstellen zal zoveel mogelijk met buurgemeenten dan wel SRE-gemeenten worden opgepakt.

Bewegingen in beleid

De diverse overheden zijn verantwoordelijk voor het scheppen van randvoorwaarden om ouders en verzorgenden optimaal de gelegenheid te bieden hun taak als opvoeder te vervullen. In een samenleving die steeds complexer wordt, is juist het oppakken van een gezamenlijke verantwoordelijkheid door diverse partijen de enige manier om een veilige en stabiele ontwikkeling te garanderen.

Gemiddeld doorloopt 85% van de jeugd in Nederland de lange weg van baby tot volwassene zonder noemenswaardige problemen. De situatie in Nuenen wijkt hier zeker niet in negatieve zin van af.

Maar iedere 'probleemsituatie' vraagt om aandacht en een goede oplossing, zeker als het om jeugdigen gaat, die vaak nog afhankelijk zijn van hun ouders. Om die reden is de beschikbaarheid van gerichte informatie over wat te doen en het in een vroegtijdig stadium onderkennen door beroepskrachten en vrijwilligers van groot belang.

Er is ook volop beweging in de landelijke beleidsterreinen rondom het jeugdbeleid. Zo zijn er nieuwe wetten ontwikkeld op de gebieden van kinderopvang en jeugdzorg en is de Wet Maatschappelijke Ondersteuning (Wmo) op 1 januari jl. in werking getreden. Daarnaast krijgen de ontwikkelingen op het gebied van het Elektronisch Kind Dossier (EKD) steeds meer vastere vormen, zijn de ontwikkelingen op het gebied van de invoering van een lokaal signaleringssysteem ('de verwijsindex') in volle gang en wordt het signaal lokale Centra voor Jeugd en Gezin vorm te geven alsmaar sterker.

Op het terrein van onderwijsbeleid is ook volop beweging. Als voorbeeld hiervan noemen we de stelselwijziging schoolbegeleiding die ingegaan is op 1 augustus 2006.

Het opstellen van een visiedocument jeugdbeleid betekent niet dat allerlei nieuwe beleidsmaatregelen en activiteiten uitgevonden moeten worden. Waar het vooral om gaat, is inzicht te geven in hetgeen al in ontwikkeling en uitvoering is en veranderingen voortvloeiend uit de wet. Niet het vernieuwen maar het verbeteren staat centraal.

Hoofdstuk 2: Visie en doel jeugdbeleid

"De jeugd is de basis van onze samenleving. Of het goed gaat met de jeugd, bepaalt in belangrijke mate de kwaliteit van onze samenleving, nu en in de toekomst. Investeren in de jeugd van nu is van vitaal belang, niet alleen voor de individuele ontplooiingsmogelijkheden van kinderen en jongeren, maar ook voor de sociale samenhang en een duurzame economische ontwikkeling."

Jeugd is voor de gemeente Nuenen niet alleen getalsmatig een belangrijke groep (bijlage 1). In de vooronderstelling dat het met het overgrote deel van de jeugd in Nuenen goed gaat en ook de komende jaren goed moet blijven gaan, wordt heel bewust gekozen voor een positieve insteek. Jeugdbeleid is méér dan het bestrijden van overlast veroorzaakt door enkelen, maar moet algemene voorzieningen mogelijk maken die gericht zijn op alle jongeren. Preventie is hierbij een sleutelwoord. Het voorkomen van achterstanden en problemen staat daarmee centraal. De gemeente richt haar inzet allereerst op kinderen en jongeren. Immers, op jonge leeftijd kan achterstand het best worden voorkomen en bestreden. *Preventie, samenhang en coördinatie* zijn sleutelbegrippen in het integrale jeugdbeleid.

De gemeente Nuenen heeft de overtuiging dat een goede aanpak integraal moet zijn; zodat er niet allerlei voorzieningen los van elkaar georganiseerd kunnen worden. Dat betekent dat in de toekomst de kracht van de aanpak vooral ligt in samenwerking met het maatschappelijk veld.

Het doel van het jeugdbeleid is ervoor zorg te dragen dat een jeugdige inwoner van de gemeente Nuenen in staat gesteld moet worden op te groeien tot een volwassen en volwaardig lid van de (mondiale) samenleving in het algemeen en de Nuenense samenleving in het bijzonder. Hiervoor moeten alle kinderen en jongeren de kans krijgen zich te ontplooiën.

Nuenen zet, zoals eerder opgemerkt, in op **alle** jongeren in de leeftijd van 0 tot 24 jaar, maar varieert haar inspanningen per leeftijdscategorie én in tijd door een sluitende keten van voorzieningen en activiteiten voor alle jeugd van 0 – 24 jaar. Concreet betekent dit, dat we in samenwerking met alle betrokken partners moeten zorgen dat voor alle leeftijdsgebieden, zoals wonen, school en werk, vrije tijd, gezondheidszorg en jeugdhulpverlening een passend aanbod is, waardoor jongeren zich kunnen ontwikkelen. En vanzelfsprekend dat we een vangnet hebben voor diegenen waarbij de ontwikkeling niet helemaal vanzelfsprekend en gemakkelijk verloopt.

Samenwerking niet alleen door de coördinatie en afstemming van de uitvoering, wat vooral een lokale aangelegenheid is, maar samenwerking is ook zoeken in bredere verbanden op subregionaal en regionaal niveau. De wijsheid over jeugdbeleid eindigt immers niet bij onze gemeentegrenzen.

Hoofdstuk 3: Leefwerelden

Kinderen en jongeren moeten worden gezien vanuit hun gehele leefsituatie. Gezinsomstandigheden, het dorp, de buurt, de inrichting van de openbare ruimte, de peuterspeelplaats, de school, vrienden, vrije tijdsbesteding, etc. het hoort er allemaal bij. In grote lijnen kan gezegd worden dat jongeren zich in *drie leefwerelden* bewegen namelijk het *gezin, school en vrije tijd*.

Het gezin als leefwereld

De *primaire verantwoordelijkheid* voor de opvoeding van de kinderen ligt binnen het gezin. Het gezin is de vertrekbasis, gaandeweg worden de andere leefwerelden belangrijker.

Leefwereld (brede) school

De 'leefwereld school' omvat de voorschoolse voorzieningen, het basisonderwijs, de brede school, het voortgezet onderwijs en de toeleiding naar werk. Peuterspeelzalen en kinderdagopvang krijgen een steeds grotere rol in de signalering van ontwikkelingsrisico's en de toeleiding naar het onderwijs. School vervult een steeds belangrijkere rol tussen de verschillende opvoedkundige omgevingen.

Leefwereld vrije tijd

In de 'leefwereld vrije tijd' gaat de jongere steeds meer zelf bepalen wat te doen. Het biedt de gelegenheid om een eigen sociaal kader te scheppen, te 'oefenen' met waarden en normen van thuis en school, het zoeken naar grenzen of anders gezegd 'het experimenteren in de grote buitenwereld'. De vele sport-, en jeugdverenigingen, de jongerenhuiskamer, jongerenwerk en andere activiteiten die Nuenen kent, zijn derhalve van niet te onderschatten belang in de sociaal-emotionele ontwikkeling van jeugdigen.

Binnen de grove schets van de drie leefwerelden zijn er nog andere betrokkenen zoals de thuiszorg, de jeugdgezondheidszorg, het algemeen maatschappelijk werk etc. De gemeente Nuenen hecht belang aan een goede samenhang tussen de vele 'spelers in dit veld'.

Het is van belang dat er een zo optimaal mogelijk klimaat is en blijft waarbinnen onze kinderen en jongeren beschermd en gezond op kunnen groeien, zich veilig voelen, naar school kunnen gaan, kunnen deelnemen aan sport, recreatie en cultuur, elkaar kunnen ontmoeten en een bij hun leeftijd en mogelijkheden passende sociale, emotionele en cognitieve ontwikkeling kunnen doormaken.

Hierbij past wel de opmerking dat niet alles georganiseerd kan en moet worden. Een kind mag zich ook gewoon eens 'vervelen' en jongeren mogen gewoon 'rondhangen'.

In het proces van opgroeien horen deze momenten er gewoon bij.

Wanneer het 'zich vervelen' en het 'rondhangen' negatieve effecten op de ontwikkeling van het kind cq. de jongere dreigt te gaan krijgen en een onevenredige belasting betekent voor de omgeving is het een vanzelfsprekende zaak om adequaat te reageren.

Dit betekent dat partijen elkaar hard nodig hebben bij de uitvoering van de leefwerelden, de ouders, de kinderen zelf, de professionals, de dorps/buurtbewoners en de gemeente. Een ieder vanuit zijn of haar specifieke rol(len) en verantwoordelijkheden, mogelijkheden en professionaliteit.

Hoofdstuk 4: Bestuurlijk kader

De verantwoordelijkheid van de overheid voor het jeugdbeleid is op 3 niveaus verdeeld. De *rijksoverheid* draagt zorg voor de wettelijke kaders en verbeteringen daarbinnen. De *provincies* dragen op grond van de Provinciewet en de *gemeenten* op grond van de Gemeentewet specifieke verantwoordelijkheden voor de burgers in hun verzorgingsgebied.

Wettelijke ontwikkelingen

Door diverse wetwijzigingen heeft er een duidelijke accentverplaatsing plaatsgevonden voor het gemeentelijk jeugdbeleid. Voor meer informatie inzake de overige wettelijke verplichtingen wordt verwezen naar bijlage 2. De nadruk voor gemeenten is komen te liggen op preventie en opvoedings- en opgroei-ondersteuning. Het gaat hierbij om de volgende ontwikkelingen:

- Afspraken in het kader van Operatie Jong
Operatie Jong staat voor:
 - de aanpak van de doelstellingen van het kabinet, zodat op lokaal niveau de belangrijkste knelpunten zijn opgelost en zichtbare verbeteringen tot stand zijn gebracht in de ontwikkelingsketen voor de jeugd;
 - het er voor zorg dragen dat de samenhang in de aanpak van het jeugdbeleid door de vijf departementen in de toekomst structureel gewaarborgd is; en
 - het formuleren van voorstellen tot vereenvoudiging en verbetering van de integrale aan- en besturing van het jeugdbeleid. Operatie Jong is in het leven geroepen met maar één doel: een sterk en resultaatgericht jeugdbeleid!
- De invoering Wet op de Jeugdzorg
Deze wet (1 januari 2005 van kracht) regelt de aanspraak op de toegang en de bekostiging van (geïndiceerde) jeugdzorg. De provincie heeft de wettelijke taak van planning en financiering op het terrein van de regionale hulpverlening en is regisseur voor de jeugdzorg. Dit betreft de jeugdhulpverlening, de kindbescherming, de geestelijke gezondheidszorg voor jeugdigen en de sector voor licht verstandelijk gehandicapten. De verantwoordelijkheid van de provinciale overheid ligt dus vooral op het terrein van jeugdhulpverlening en jeugdzorg. Op grond van de Wet op de jeugdzorg heeft de provincie tot taak om met gemeenten afspraken te maken over aansluiting van het lokale jeugdbeleid op deze jeugdzorg.
- Wijzigingen in onderwijsbeleid
Het onderwijs is als vindplaats (bijvoorbeeld bij vroegsignalering in de ontwikkeling van het kind en bij voortijdig schoolverlaten) voor jeugd van 4 tot 18 jaar een belangrijke schakel voor het preventieve lokale jeugdbeleid.
Met ingang van augustus 2006 is de instandhoudingsverplichting die gemeenten hebben ten aanzien van een regionale schoolbegeleidingsdienst vervallen. Tot 1 januari 2008 geldt een overgangsregeling. Aangezien de gemeente Nuenen c.a. gehouden is het budget te verantwoorden binnen de kaders van de gemeentelijke zorgplicht, is vanaf het najaar van 2005 samengewerkt met de schoolbesturen PlatOO, De Eenbes en SKPO van de Nuenense basisscholen om te komen tot een lokale educatieve beleidsagenda basisonderwijs. Aan de hand van drie hoofdthema's worden in de Lokale educatieve beleidsagenda basisonderwijs 2007-2011 binnen het brede speelveld van onderwijs- en jeugdbeleid onderwerpen benoemd waarop de komende jaren door schoolbesturen en gemeente wordt geïnvesteerd. De lokale educatieve beleidsagenda basisonderwijs 2007-2011 is ter besluitvorming aan de gemeenteraad van mei 2007 voorgelegd.
- De invoering Wet collectieve preventie jeugdgezondheidszorg (Wcpv)
De Wcpv trad op 1 januari 2003 in werking. In deze wet zijn de taken en verantwoordelijkheden voor collectieve preventie op het gebied van volksgezondheid

vastgelegd. De gemeente heeft hierbij te maken met de Zuidzorg en GGD. De consultatiebureau's verlenen opvoed- en opgroeiondersteuning aan kinderen tot 4 jaar. Daarna neemt de GGD het over. Deze structuren raken het preventieve jeugdbeleid direct.

- Wet op de Kinderopvang

Sinds 2005 is de Wet kinderopvang van kracht. Op grond van deze wet vergoedt de gemeente een deel van de kosten van kinderopvang voor bepaalde doelgroepen. De regelgeving voor de doelgroep sociaal-medische indicatie is (tijdelijk) buiten werking gesteld. In 2006 heeft de raad een regeling vastgesteld op grond waarvan wij de kosten voor kinderopvang voor deze doelgroep vergoeden.

De gemeente is verplicht een register bij te houden en is verantwoordelijk voor de kwaliteit van de kinderopvang. De gemeente houdt toezicht op de kwaliteit en handhaaft indien noodzakelijk.

Door de komst van de Wet Kinderopvang is een grotere afstand tot de kinderopvanginstellingen ontstaan. Het betreft zelfstandige instellingen waar geen subsidierelatie mee bestaat. De kinderopvang speelt echter een belangrijke rol in de ontwikkeling van een groot aantal kinderen.

De wijze waarop deze rol wordt ingevuld en in hoeverre dit in samenhang met de andere voorzieningen gebeurt maakt hen tot een belangrijke partner in het integraal jeugdbeleid.

- De invoering Wet Maatschappelijke Ondersteuning (Wmo)

De Wmo is op 1 januari 2007 in werking getreden. Doelstelling van de wet is ondersteuning van kwetsbare mensen, zodat zij zolang mogelijk zelfstandig kunnen blijven wonen en werken. De gemeenten krijgen als gevolg daarvan een paar belangrijke regie- en uitvoeringstaken.

De Wmo gaat uit van negen 'prestatievelden'. Twee daarvan houden direct verband met het jeugdbeleid van de gemeente Nuenen. Als eerste is dat prestatieveld 2 zijnde de preventieve voorzieningen voor jongeren met problemen, zoals bijvoorbeeld opvoedingsondersteuning, en als tweede prestatieveld 1 de leefbaarheid en samenhang in wijken, buurten en dorpen.

Hoofdstuk 5: Lokaal beleid

In dit hoofdstuk wordt de brug geslagen tussen enerzijds de visie op jeugdbeleid en anderzijds de wijze waarop dat beleid zijn beslag moet krijgen in de gemeente Nuenen c.a. Daarbij wordt een onderscheid gemaakt tussen het beleid dat in principe geldt voor alle jeugdigen omdat we dat in de geformuleerde visie ook expliciet hebben aangegeven aan de ene kant en specifieke aandachtspunten voor deze gemeente aan de andere kant. Met andere woorden:

- algemeen lokaal jeugdbeleid en
- specifiek (modulair) jeugdbeleid.

5.1 Algemeen lokaal jeugdbeleid

Centraal bij het algemeen jeugdbeleid staat de opbouw, instandhouding en vervolmaking van de sluitende aanpak voor jeugdigen in de leeftijd van 0 – 24 jaar. Deze sluitende aanpak heeft als belangrijkste voorwaarde dat de keten voldoende krachtig is. En het mag niet vreemd in de oren klinken als gesteld wordt dat de sterkte van een keten wordt bepaald door de zwakste schakel. Logisch, vanzelfsprekend. Uitgaande van deze zwakke-schakel gedachte moet om een adequaat jeugdbeleid te kunnen uitvoeren beschikt worden over sterke schakels, de ketenpartners. Deze partners moeten daarom ook beschikken over voldoende (financiële) middelen en mogelijkheden om hun schakel in de keten sterk te houden. De overheid heeft hier in een belangrijke rol. Ten eerste via haar subsidiebeleid en ten tweede via haar rol als regisseur. Dit betekent inhoudelijke, op resultaat gerichte sturing (BCF).

De gemeente Nuenen beschikt bij realisering van een sluitende aanpak op dit moment over de volgende ketenpartners:

- Zuidzorg (consultatiebureau);
- kinderopvang;
- peuterspeelzaalwerk;
- Nuenense basisscholen;
- Pleincollege Nuenen (VMBO);
- BWI (jeugd- en jongerenwerk, opbouwwerk, maatschappelijk werk);
- GGD Zuidoost Brabant (jeugdgezondheidszorg);
- politie;
- Bureau Jeugdzorg;
- bureau HALT;
- Jeugd Preventie Programma (JPP);
- ROC.

De concrete realisering van een sluitende aanpak kan verschillende gedaanten aannemen.

De sluitende aanpak kan bewerkstelligd worden via:

- brede scholen;
- instandhouding van netwerken en
- casuïstiekbespreking (bilateraal, binnen netwerkverband, via zorgteams).

Het algemeen lokaal jeugdbeleid is bij gelijke omstandigheden een aangelegenheid die niet exclusief voor de gemeente Nuenen is. Wel bepaalt de lokale infrastructuur de vorm van de feitelijke keten. Maar in grote lijnen zal het algemeen beleid niet significant afwijken van omringende gemeenten. Vandaar dat in de omschrijving van de visie ook aandacht besteed werd aan een subregionale en regionale verbreding. Dat geldt natuurlijk ook voor sommige ketenpartners die een subregionale of regionale (subsidie) basis kennen.

Daarnaast kunnen voorbeelden uit andere gemeenten voeding zijn tot verbetering van het lokaal beleid.

5.1.1 Stand van zaken

In de afgelopen jaren is in het kader van de sluitende aanpak werk gemaakt van de volgende onderwerpen.

1. Brede School

Tussen de brede schoolontwikkeling, het Integraal Jeugdbeleid en de Lokale educatieve beleidsagenda (zie paragraaf 5.2.2) bestaat samenhang, met name voor wat betreft het thema "Zorg voor de leerling in en rond de school". Het brede schoolconcept in Nuenen gaat uit van een verbetering van de samenhang tussen en de kwaliteit binnen de verschillende leefmilieus van jonge kinderen. Vroegsignalering en hulpverlening staan hierbij centraal (zie bijlage 2).

Inmiddels zijn twee brede scholen in Nuenen gerealiseerd (Vrouwkensakker en Oude Landen). Op dit moment vindt planvorming plaats voor brede scholen locaties Brabantring, Andriesplein, Gerwen, Nederwetten, Wentelwiek en Nuenen-West.

2. Netwerken

2a. Netwerk 12-

Een instrument om uitvoering te geven aan een sluitende aanpak is het netwerk 12-. Dit netwerk is gericht op een kwalitatief goede en sluitende keten van voorzieningen voor deze doelgroep. Het organiseren van een adequate zorgstructuur rondom deze doelgroep is een gezamenlijke verantwoordelijkheid van alle ketenpartners. In de eerste helft van 2007 hebben vanuit de gemeente gesprekken plaatsgevonden met alle partijen die te maken hebben met kinderen van 0-12 jaar. Deze gesprekken krijgen in de tweede helft van 2007 een vervolg en zal het netwerk 12- in de gemeente Nuenen definitief vorm worden gegeven.

2b. Netwerk 12+

Sedert 2002 is in Nuenen een netwerk 12+ actief waarin vertegenwoordigers participeren die te maken hebben met jongeren vanaf 12 jaar. Het betreft een uitvoeringsnetwerk, waarin naast algemene zaken (o.a. overlast top 5 en signalen) ook casuïstiek besproken wordt. Deelnemers in het overleg zijn de gemeente, politie, Algemeen Maatschappelijk Werk, Jongerenwerk, GGD, Bureau Halt, JPP en het middelbaar onderwijs. De coördinatie van dit netwerk is in handen van de BWI die hiervoor door de gemeente gefaciliteerd wordt. Hierdoor moet worden bereikt dat er een sluitende keten ontstaat rondom jeugdhulpverlening.

De partners in de hierboven genoemde netwerken dragen een gezamenlijke verantwoordelijkheid voor de hulpverlening. Hierbij is het van belang dat alle casuïstieken multidisciplinair bekeken en opgepakt worden. Daarnaast moeten er afspraken gemaakt worden over integrale dienstverlening. Ook is het van belang dat er goede afspraken worden gemaakt over overdracht van informatie van cliënten alsmede verwijzing en terugkoppeling binnen de netwerken en tussen de netwerken onderling.

5.1.2 Beleid 2007 – 2008

Onderstaande ontwikkelingen zijn rijksontwikkelingen die in 2007-2008 in iedere gemeente moeten worden uitgewerkt.

1. Centrum voor Jeugd en gezin (CJG)

Gemeenten hebben een belangrijke opdracht in het bieden van voorzieningen aan jeugdigen. Het kabinet streeft erna om de bundeling van de lokale jeugdtaken vorm te laten geven in een Centrum voor jeugd en Gezin. Een CJG is geen doel op zich maar dient een antwoord te zijn op de vraag hoe opgroei- en opvoedingsondersteuning op lokaal niveau vormgegeven wordt. Het CJG zal lokaal worden ingevuld in Nuenen in samenwerking met de regio (SRE-breed).

2. Elektronisch kinddossier (EKD)

De landelijke ontwikkelingen met betrekking tot het EKD zijn gestart in 2004. Het betreft de digitalisering van patiëntendossiers in de jeugdgezondheidszorg (JGZ) waardoor enerzijds de beschikbare gegevens sneller kunnen worden gevonden en bij een eventuele verhuizing worden overgedragen. Anderzijds biedt de invoering van een landelijk EKD veel meer en betere analysemogelijkheden lokaal en nationaal een beter beeld van de jeugd te verkrijgen. De invoering van het EKD in Nuenen wordt op regionaal niveau opgepakt (SRE-breed). De doelstelling is dat vanaf 2008 alle kinderen van 0-19 jaar een EKD krijgen tijdens de eerste keer dat zij met de jeugdgezondheidszorg in aanraking komen. Per 1 januari 2009 zal het gebruik van het EKD in de JGZ wettelijk verplicht worden.

3. Landelijke Verwijsindex

De afgelopen jaren is stevig ingezet op een landelijk registratie systeem van (probleem) jongeren (de verwijsindex). De verwijsindex is een initiatief van het ministerie van VWS en zal met een wettelijke grondslag in 2008 landelijk worden ingevoerd.

De verwijsindex registreert meldingen / risicosignalen van problemen met jongeren (nul tot 23 jaar). De verwijsindex zorgt ervoor dat alle betrokken instanties geïnformeerd worden over elkaars meldingen en ze ontvangen tegelijkertijd contactgegevens over elkaar. Op deze manier moet het in de toekomst mogelijk zijn dat hulpverleners effectief en doelgericht kunnen samenwerken om de jongere te helpen. Echter dan moeten alle instanties wel aangesloten zijn op de landelijke verwijsindex. Hiervoor is een lokaal signaleringssysteem nodig. De provincie wil de implementatie van een lokaal signaleringssysteem als voorbereiding op de landelijke implementatie van de verwijsindex stimuleren, hiervoor worden middelen beschikbaar gesteld, bedoeld om externe begeleidingskosten te kunnen dekken. Een provinciaal subsidieverzoek is ingediend en toegekend (SRE-breed). De gemeente zet ambtelijke capaciteit (externe uren) in.

5.2 Modulair lokaal jeugdbeleid

Het modulair jeugdbeleid is in het algemeen beleid dat specifiek geënt is op de lokale gemeenschap en aldus lokale prioriteiten. Vaak komt uit regionale monitoring, zoals GGD monitors 0-11 en 12-19 jarigen, naar voren waarin de gemeente Nuenen afwijkend scoort. Reden temeer een dergelijk onderwerp op te nemen in het modulair pakket. Echter de modulaire aanpak biedt ook de politiek de gelegenheid Nuenense accenten aan te geven. Niet in de laatste plaats omdat de middelen voor jeugdbeleid relatief schaars zijn waardoor keuzes gemaakt moeten worden. Vandaar dat deze specifieke concretisering voor Nuenen herkenbaar moet zijn en gedragen wordt door ketenpartners. Het verschil met het algemeen beleid is dat in afwijking daarvan niet alle ketenpartners betrokken zijn bij de verschillende modules. Per module wordt bepaald wie 'trekker' is en welke partners een toegevoegde waarde hebben bij de uitwerking van de betreffende module.

De modulaire aanpak staat het dichtst bij het tot op heden gevoerde (concrete) beleid. In 2007 en 2008 zullen een aantal modules verder worden uitgewerkt die gebaseerd zijn op de keuzes door de gemeenteraad in het verleden.

De modules voor de komende tijd zijn vaak een vervolg en een accentverschuiving van reeds ingezette trajecten. Deze modules kunnen als volgt worden omschreven.

5.2.1. Realisering jongerenhuiskamer

Op dit moment is de tijdelijke jongerenhuiskamer gevestigd op het terrein naast sporthal De Hongerman. Het toekomstperspectief van de jongerenhuiskamer is een definitieve locatie te vinden voor de jongerenhuiskamer waarin het vastgestelde programma van eisen past. Oplevering dient in 2008 plaats te vinden. Gezien de termijn waarbinnen een oplossing moet worden gezocht wordt ingezet op een bestaande locatie in Nuenen-Centrum. Door een meer centrale ligging in Nuenen zullen meer jongeren bereid zijn de huiskamer te bezoeken en kan het jongerenwerk haar belangrijkste functies zijnde opvang, ondersteuning en voorlichting beter uitvoeren. Het gaat hier om het locatiegebonden jongerenwerk.

De realisatie van de jongerenhuiskamer is opgenomen in de concept-prestatieafspraken die de gemeente heeft opgesteld met woningbouwvereniging Helpt Elkander (HE). Hierin is opgenomen dat HE zich maximaal zal inspannen in 2008 de jongerenhuiskamer te hebben gehuisvest op een nieuwe (centrum)locatie. De gemeente komt samen met HE tot een voorstel inzake de definitieve locatiekeuze, zodat daarna eventuele planologische procedures en overleg met de omgeving in gang kunnen worden gezet.

Trekker: Gemeente Nuenen, Helpt Elkander.

Participanten: BWI, politie, jongeren, buurtbewoners beoogde locatie.

5.2.2. Lokale educatieve beleidsagenda

Aan de hand van drie hoofdthema's worden in de Lokale educatieve beleidsagenda basisonderwijs 2007-2011 binnen het brede speelveld van onderwijs- en jeugdbeleid onderwerpen benoemd waarop de komende jaren door schoolbesturen en gemeente wordt geïnvesteerd (zie bijlage 2). Een van de drie hoofdthema's is "Zorg voor de leerling in en rond de school". Dit thema gaat om meer dan alleen aandacht voor kinderen met leerproblemen. De opdracht is een zodanig educatief klimaat op school te creëren dat kinderen zich er veilig voelen. Naast aandacht voor de cognitieve ontwikkeling van het kind wordt steeds sterker ingezet op de sociaal-emotionele ontwikkeling van de leerling. De signaleringsfunctie van de school wordt hierdoor vergroot. Een van de onderwerpen van zorg voor de leerling in en rond de school waarop de komende jaren in de Lokale educatieve beleidsagenda wordt geïnvesteerd is: Het realiseren van een meer toegankelijke en meer efficiënte zorgstructuur rond de school. Om dit te realiseren wordt gezocht naar verbindingen met maatschappelijke partners en het daarmee samenhangende Integraal Jeugdbeleid.

Trekker: Gemeente Nuenen en Schoolbesturen SKPO, PlatOO en De Eenbes.

Participanten: Nuenens basisonderwijs.

5.2.3. Buurt-, Onderwijs- en Sportimpuls (BOS-impuls)

Kwetsbare jongeren gezond(er) laten leven en daarmee problematisch gedrag terugdringen. Dat is het doel van de BOS-impuls, een tijdelijke stimuleringsregeling van het Ministerie van Volksgezondheid, Welzijn en Sport (VWS).

Gemeenten die samen met buurt-, onderwijs en sportorganisaties activiteiten organiseren voor (kwetsbare) jongeren kunnen vanaf 2005 een financiële bijdrage krijgen via deze regeling. Achtergrond van de BOS-impuls is de verwachting dat sportverenigingen, commerciële sportaanbieders en ongebonden initiatieven een brug kunnen slaan in het voorkomen van problemen met jeugdigen. Dit door jeugdigen in de buurt een zinvolle vrijetijdsbesteding te bieden, waar ze niet alleen plezier aan beleven, maar wat ook een

positief effect heeft op hun gezondheid en sociale integratie. De gemeente Nuenen c.a. heeft in 2006 een aanvraag ingediend welke voor vier jaar werd gehonoreerd.

Veel Nuenense jongeren nemen deel aan het verenigingsleven. Daarnaast zal een deel van de Nuenense jongeren gebaat zijn bij voldoende aanvullende recreatie- en sportvoorzieningen in de Nuenense wijken. We hebben echter ervaren dat er een groep is die veel moeilijker te bereiken is. We doelen hierbij op de jongeren die aandachtsgroep is van het ambulante jongerenwerk en zij die de jongerenhuiskamer bezoeken. Ook deze groep heeft overigens behoefte aan recreatie- en sportmogelijkheden.

De gemeente Nuenen heeft een knelpunt op het gebied van sport- en recreatievoorzieningen in de buurten voor de oudere jeugd (12-17 jaar). Dit uit zich onder andere door ervaren overlast en geringe tevredenheid over de eigen leefomgeving en een geringe betrokkenheid bij de eigen leefomgeving.

Signalen uit de uitvoeringsnetwerken en GGD-monitors laten bovendien zorgelijke ontwikkelingen zien op het gebied van gezondheid/leefstijl en middelengebruik (drugs). Nuenense jongeren vertonen meer risicovol gedrag dan in de regio met betrekking tot drugs. Terecht heeft het middelengebruik in Nuenen de afgelopen jaren de volle aandacht gekregen.

De BOS-impuls heeft een beleidsmatig vertrekpunt gekregen vanuit het Jeugd- en Jongerenwerk en is gericht op het bieden van activiteiten op het gebied van vrijetijdsbesteding, met sport-/beweegcomponent in de buurten van de gemeente. De doelstelling met betrekking tot de BOS-projecten is voor jeugd interessante activiteiten te bieden zodat de jeugd meer tevreden zal zijn over de voorzieningen en minder snel geneigd is over te gaan tot rondhangen en/of overlastveroorzakend gedrag. De uitvoering van de BOS-Impuls is beschreven in het projectplan "jongeren in de wijk" (maart 2006) en aanvulling "buurtsport gemeente Nuenen" (mei 2006).

Trekker: Gemeente Nuenen
Participanten: BWI, sportservice Noord-Brabant, sportverenigingen, jongeren, scholen, wijkbewoners, politie.

5.2.4. Informatiepunt opvoedingsondersteuning

Het betreft hier een dienst die de gemeente succesvol aanbiedt aan ouders die opvoedingsvragen hebben. Hiertoe is een jeugdverpleegkundige van de GGD iedere maand 2 vaste dagen aanwezig op het consultatieburo in het gebouw van de Zuidzorg. De vraag naar een dergelijk laagdrempelig opvoedingsspreekuur blijkt uit de constante stroom aan ouders die hiervan gebruik maakt. Ook de scholen maken frequent gebruik van verwijzingsmogelijkheden naar het infopunt opvoeding. Door ouders laagdrempelig uit te nodigen langs te komen, kan in een vroeg stadium op vragen worden ingespeeld. Bovendien wordt eventuele achterliggende problematiek op kindniveau of in de omgeving van het kind gesignaleerd of opgepakt.

Door middel van het infopunt opvoeding voorziet de gemeente in laagdrempelige opvoedingsondersteuning, een preventieve voorziening, als onderdeel van het totale jeugdbeleid.

In 2007-2008 zal worden bekeken in welke mate de samenwerking tussen de GGD en het consultatieburo met betrekking tot het infopunt kan worden versterkt.

Trekker: Gemeente Nuenen
Participanten: GGD, Zuidzorg, ouders, scholen, peuterspeelzaalwerk.

5.2.5. Alcohol en drugs

Op het gebied van gezondheid/leefstijl zijn er zorgelijke ontwikkelingen als het gaat om middelengebruik (alcohol en drugs). Landelijk, maar zeker regionaal neemt het alcoholgebruik onder steeds jongere kinderen toe. De cijfers wat betreft alcoholgebruik zijn voor Nuenen niet afwijkend ten opzichte van de regio, maar de regio steekt in negatieve zin uit boven landelijke cijfers van alcoholgebruik, die op zich al schrikbarend hoog zijn. Naast het alcoholgebruik is ook het drugsgebruik in Nuenen hoog. Terecht heeft het middelengebruik in Nuenen de afgelopen jaren de volle aandacht gekregen en zal het in de toekomst deze aandacht nodig hebben.

5.2.5a. Alcoholpreventie in SRE-verband

Op 1 november 2006 is het startschot gegeven voor het SRE-project 'Laat je niet flessen!' In dit project gaan 21 gemeenten rondom Eindhoven en Helmond (waaronder Nuenen) onder de basisgedachte 'samen sta je sterker' de komende vier jaar het alcoholgebruik onder jongeren aanpakken. Samenwerken is hierin de sleutel tot het succes.

Uit onderzoek is gebleken dat alcohol alleen kan worden teruggedrongen als de omgeving daar volop bij betrokken wordt. Het regionale project wil in Zuidoost-Brabant alle mogelijkheden benutten de omgeving van jongeren te beïnvloeden. Aan het project werken naast de 21 SRE-gemeenten ook mee: GGD, kenniscentrum K2, Novadic Verslavingszorg, Universiteit Twente (onderzoek), STAP (Stichting Alcoholpreventie), politie en het Openbaar Ministerie.

Door middel van het instellen van een regionale ouderraad en een jongerenpanel worden deze groepen ook actief betrokken bij het project. Door de gemeente Nuenen wordt naast de inzet van ambtelijke capaciteit ook een bedrag van € 20.000,00 gesubsidieerd.

Trekker: SRE.
Participanten: Regiogemeenten, GGD, K2, Novadic, Universiteit Twente, STAP, politie, Openbaar Ministerie, ouders, jongeren.

5.2.5b. Lokaal project 'Terugdringen alcohol- en drugsgebruik'

Door de gemeente Nuenen c.a. wordt, naast de participatie in regionaal (SRE) verband, momenteel vorm gegeven aan het lokaal project 'Terugdringen alcohol- en drugsgebruik'. De reden hiervan is dat niet alleen het alcoholgebruik in Nuenen verontrustend hoog is, maar ook het drugsgebruik. Het project is in ontwikkeling en richt zich op de volgende speerpunten:

- Voorafgaande aan het project is een onderzoek geweest naar het gebruik van alcohol en drugs (via monitor van de GGD, de zogeheten nulmeting).
- Tijdens het project zijn drie speerpunten uitgezet:
 - a. Alcoholgebruik en sport (start najaar 2006);
 - b. Het project 'Gezonde school en Genotmiddelen' in samenwerking met het onderwijs (start 2006 voor VMBO en voor basisonderwijs schooljaar 2007/2008);
 - c. Brede discussie om knelpunten en mogelijke kansen voor acties in beeld te brengen en om te zetten in beleid. Naast een discussie met organisaties, wordt ook gezocht naar mogelijkheden om een brede discussie met de jeugd zelf aan te gaan (start najaar 2007).
- na de projectperiode krijgt de GGD Zuidoost Brabant de opdracht opnieuw een onderzoek te doen naar alcohol- en drugsgebruik in Nuenen, teneinde de effecten van de speerpunten te kunnen meten.

Trekker: Gemeente Nuenen.
Participanten: BWI, sportverenigingen, GGD, politie, horeca-ondernemingen, onderwijs, jongeren.

5.2.6. Jongeren op Straat (JOS)

De BWI en de gemeente hebben een methode ontwikkeld die een oplossing biedt in het aanpakken van problematiek veroorzaakt door (groepen) jeugd op straat.

Het project 'Jongeren op Straat' biedt een systematiek om:

- Zicht te krijgen en te houden op de (groepen) jongeren die zich op straat ophouden;
- Klachten en signalen te koppelen aan straatgroepen en
- Een aanbod op de rails te zetten voor deze jongeren (groepsgericht en individueel).

De BWI heeft in 2006 opdracht gekregen jongeren op straat in beeld te brengen en aan te geven waar extra aandacht vereist is. Het evaluatierapport is door de BWI aangeboden aan het gemeentebestuur. De aanbevelingen uit het rapport zullen omgezet worden in een vervolgoopdracht aan de BWI. Deze opdracht zal als bijlage gevoegd worden bij de uitvoeringsovereenkomst 2007. Wij willen over deze vervolgoopdracht voor het zomerreces met de BWI overeenstemming bereiken.

Trekker: BWI/Gemeente Nuenen.

Participanten: Politie, bewonersverenigingen, buurtpreventieprojecten, jongeren.

5.2.7. De Kans

In 2006 is begonnen met project de Kans. In het netwerk 12+ is gebleken dat er in Nuenen een aantal (in hanggroep aanwezige) jongeren is waar verschillende deelnemers van het netwerk op een bepaald moment mee in aanraking zijn geweest, zonder resultaat te boeken. Het gaat hierbij om jongeren die als harde kern beschreven staan en die een sterk negatieve invloed hebben op de overige leden van hanggroepen. Voor deze groep jongeren is de Kans ontwikkeld. Een project waarin wordt beoogd deze jongeren op structurele wijze te bereiken door niet alleen symptoombestrijding te plegen, maar oplossingen te bieden voor achterliggende problematiek.

Bij het ter perse gaan van dit visiedocument wordt het evaluatierapport van de BWI verwacht. In 2007 wordt aan de hand van het rapport bekeken of het project heeft geleid tot een vermindering of stabilisering van overlastervaringen in een buurt en daarmee samenhangend of het project een meer structurele vorm zou moeten krijgen.

Trekker: BWI, Gemeente Nuenen

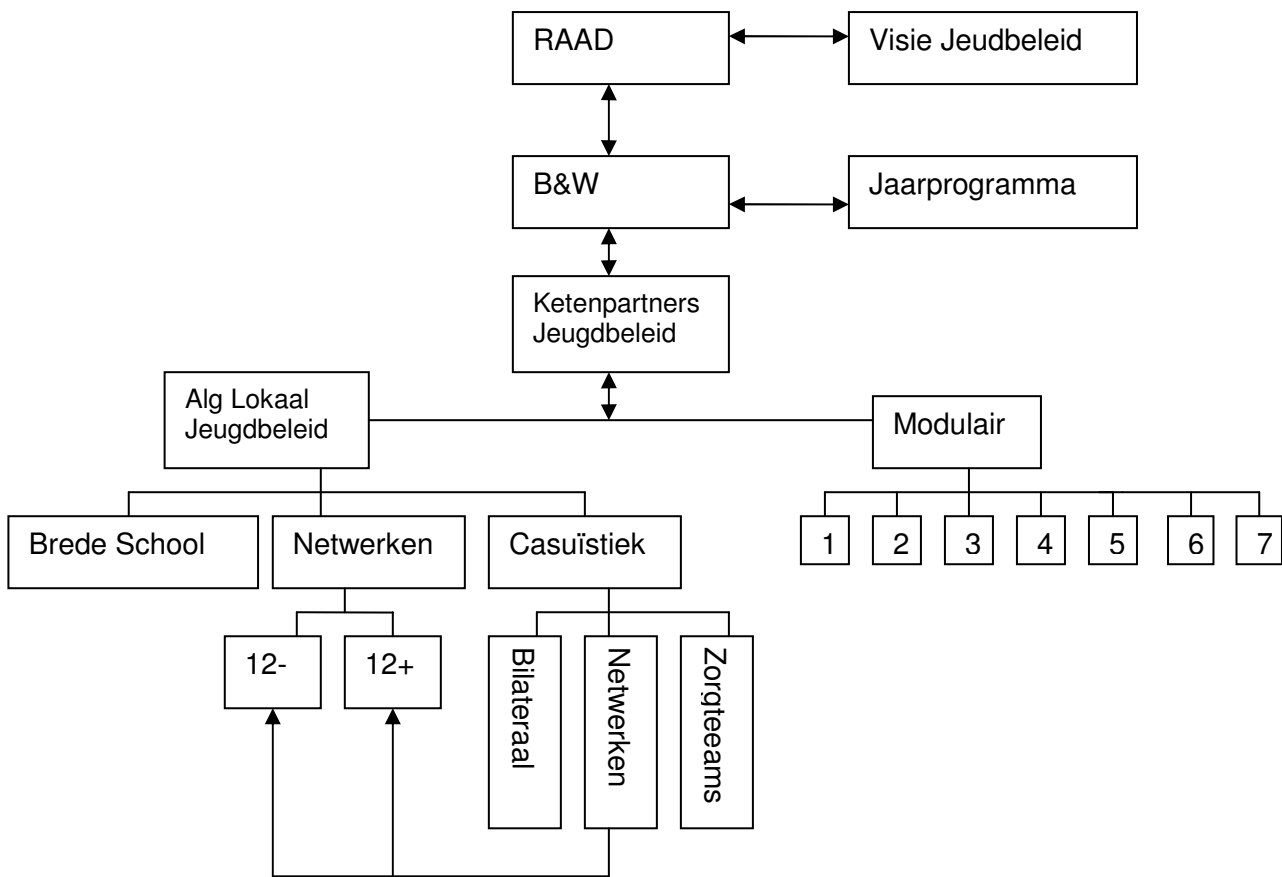
Participanten: Jongeren, ouders, politie, wijkbewoners.

Hoofdstuk 6: Regierol gemeente en overlegstructuur

De gemeente Nuene is als regisseur verantwoordelijk voor een lokaal samenhangend jeugdbeleid.

Het visiedocument vormt het kader om samen met de ketenpartners de uitgangs- en speerpunten verder te ontwikkelen en te concretiseren. Om aan deze visie uitvoering te kunnen geven is het van groot belang dat een duidelijke samenwerkingsstructuur aanwezig is.

Onderstaand schema geeft een overzicht van de wijze waarop het lokaal beleid vorm wordt gegeven zoals beschreven in hoofdstuk 5. In 2007-2008 zullen de samenwerkingstructuur en de rol van de verschillende ketenpartners nader worden uitgewerkt.



Bijlage 1: Bevolkingsgegevens

De bevolkingsontwikkeling in 5-jaarsgroepen

Gemeente Nuenen, Gerwen, Nederwetten					
Leeftijd	2006	2007	2008	2009	2010
0~4	1.218	1.156	1.118	1.063	1.056
5~9	1.512	1.487	1.437	1.468	1.416
10~14	1.600	1.577	1.564	1.529	1.563
15~19	1.533	1.580	1.580	1.624	1.613
20~24	906	931	1.016	1.127	1.214
Totaal	6.769	6.731	6.715	6.811	6.862

Cijfers zijn afkomstig uit bevolkingsprognose 0 tot 99 jarigen van Pronexus (2006).

Bijlage 2: Wettelijke kaders

Als regisseur heeft de rijksoverheid bemoeienis met de beleidsvorming van lagere overheden. De belangrijkste beleidskaders daartoe zijn Operatie Jong, de Wet op de jeugdzorg, de wijzigingen in het onderwijsbeleid, de integrale Jeugdgezondheidszorg en de Wmo.

Operatie JONG

Operatie Jong is een samenwerkingsverband van de Ministeries van VWS, Binnenlandse Zaken, Justitie, Onderwijs, Sociale Zaken en VROM. Door samenwerking willen de Ministeries hun beleid in regelgeving op het gebied van jeugd en jeugdzorg beter afstemmen. In dit kader vinden er diverse pilots plaats in Nederland.

Het Kabinet heeft geconstateerd dat er binnen het jeugdbeleid sprake is van een verkokering. Deze moet worden bestreden en het roer wordt daarom drastisch omgegooid. Er zijn drie instanties die per levensfase van het kind het voortouw nemen in de samenwerking tussen de diverse instanties. Deze drie regisseurs zijn:

- het consultatiebureau voor kinderen tot 4 jaar;
- de school voor schoolgaande kinderen;
- het Regionaal Meld- en Coördinatiecentrum (RMC) voor kinderen die niet meer op school zitten.

Deze drie moeten ervoor zorgen dat gebeurt wat nodig is om te voorkomen dat jongeren al vroeg leerachterstanden oplopen, school verlaten of het criminele pad op gaan. De gemeenten zijn er verantwoordelijk voor dat uitvoerende instanties komen tot algemene afspraken over samenwerking. Bovendien moeten ze tot een noodprocedure komen, waarin staat hoe een gemeente een doorbraak kan forceren als de uitvoerende instanties er niet uitkomen en het kind tussen wal en schip dreigt te komen.

Recentelijk is er het sturingsadvies deel 2 verschenen: "Koersen op het kind: Kompas voor het nieuwe kabinet". Het kabinet Balkenende II heeft het sturingsadvies omarmt en driekwart van de aanbevelingen overgenomen. Het kind wordt steeds meer daadwerkelijk centraal gesteld in beleid en uitvoering. Verder investering op de onderdelen onderwijs- en jeugdbeleid is geboden:

- meer ruimte voor bevoegdheden voor lokale regie
- investeren in de lokale infrastructuur: in zorgadviesteams en Centra voor Jeugd en gezin
- met kracht blijven inzetten op ontkokering op departementaal niveau
- terugdringen van bestuurlijke drukte in de brede jeugdzorg
- Structureel budget en terugdringen van versnipperde financieringsregelingen door een gebundelde inzet.

Wet op de jeugdzorg

De Wet op de jeugdzorg is op 1 januari 2005 in werking getreden. De wet gaat uit van de volgende definitie: Jeugdzorg biedt ondersteuning, hulp en bescherming aan jeugdigen en ouders bij opgroei- en opvoedingsvragen van geestelijke, sociale of pedagogische aard die de ontwikkeling naar volwassenheid belemmeren. Het gaat hierbij zowel om vrijwillige hulpverlening als gedwongen interventie om hulp in het belang van de jeugdige mogelijk te maken. Het Rijk hanteert hierbij de volgende verdeling van verantwoordelijkheden:

- Ouders zijn eerstverantwoordelijk voor de opvoeding van hun kinderen;
- De gemeente is bij uitstek geschikt om de samenhang binnen de jeugdketen tot stand te brengen;

- De provincie is verantwoordelijk voor de instandhouding van de bureaus jeugdzorg. Provincies maken in dit kader afspraken met de gemeenten.

Een belangrijk onderdeel van deze wet is de centrale rol van Bureau Jeugdzorg. Dit bureau zal de toegang tot de jeugdhulpverlening betekenen en zal zich hoofdzakelijk bezig gaan houden met verwijzingen en diagnosticeren en niet meer met behandelen. Er wordt een duidelijk onderscheid gemaakt tussen de provinciale jeugdzorg en gemeentelijk jeugdbeleid. Bureau Jeugdzorg heeft als het ware een sluisfunctie richting de jeugdhulpverlening. De gemeente heeft met de Wet op de Jeugdzorg een regietaak toebedeeld gekregen. Er worden vijf functies aangegeven door de rijksoverheid van waaruit gemeenten hun beleid op kunnen stellen. Deze functies dienen als kapstok bij de benadering van de verschillende eerstelijns (jeugd)zorgaanbieders bij het in kaart brengen van hun taken. De functies zijn ook vastgelegd in de toelichting van de WMO bij prestatieveld 2.

De vijf 5 functies zijn:

1. Informatie

Het gaat hierbij om het geven van informatie aan ouders en kinderen, bijv. over opvoeden en opgroeien. Maar ook over het voorzieningenaanbod in de gemeente of de regio.

2. Signalering

De functie signalering gaat zowel om het signaleren van vragen die bij de jongeren dan wel opvoeders leven, als om het signaleren van problemen die betrokkenen wellicht zelf nog niet eens onderkennen.

3. Toegang tot gemeentelijk hulpaanbod, beoordelen en toeleiding

De toegang tot het hulpaanbod moet overzichtelijk en bereikbaar zijn. Hulpvragers moeten weten waar ze terecht kunnen en professionals moeten weten welke voorzieningen er beschikbaar zijn op lokaal niveau.

4. Pedagogische hulp

Bij deze functie gaat het om kortdurende hulp aan gezinnen, op momenten dat de opvoeding dreigt te stagneren. Het is belangrijk dat er een divers aanbod is, dat past bij de verschillende doelgroepen.

5. Coördinatie van zorg op lokaal niveau

Deze functie wordt ook wel aangeduid met de term "gezinscoaching". Gezinscoaching is een vorm van begeleiding indien een gezin met veel verschillende hulpverleners te maken krijgt en de greep kwijt is op de eigen situatie. Het is dan wenselijk dat een van de betrokken hulpverleners een coördinerende rol vervult en het gezin helpt het overzicht te behouden.

Onderwijsbeleid

- Op het onderwijsterrein moet de gemeente van rijkswege zorgdragen voor de uitvoering van de Leerplichtwet en de organisatie van het leerlingenvervoer. Daarnaast is zij gebonden aan de Wet Regionale Meld- en Coördinatiefunctie (RMC) die verplicht tot regionale samenwerking voor de leeftijdscategorie vanaf 18 tot 23 jaar. De gemeente heeft in het kader van Leerplicht en RMC de taken voor het voorkomen van voortijdig schoolverlaten. Ter vervanging van de partiële leerplicht, is er het voornemen om de Leerplichtwet te wijzigen en een kwalificatieplicht tot 18 jaar in te voeren (per 1 augustus 2007). De verlenging van de leerplicht geldt voor alle leerlingen die nog geen startkwalificatie hebben behaald. Een startkwalificatie behaal je met het succesvol afronden van de Havo of het Vwo of met het behalen van een diploma van een MBO op niveau 2. Als je wel een startkwalificatie hebt, geldt de leerplicht tot en met het schooljaar waarin je zeventien jaar wordt.
- Het onderwijsachterstandenbeleid op scholen en in gemeenten heeft als doel om onderwijsachterstanden van kinderen vroegtijdig te signaleren en te bestrijden. Nu enen ontvangt op dit moment geen gelden in het kader van het onderwijsachterstandenbeleid.
- Wettelijk wordt gesteld dat het voorschoolse deel (2 en 3 jarigen) van het huidige Voor- en Vroegschoolse- Educatiebeleid (VVE) onder de verantwoordelijkheid van de gemeente valt, het vroegschoolse traject (4 en 5 jarigen) wordt een taak van de schoolbesturen. Gemeente en schoolbesturen zullen, zo geeft de wet aan, met elkaar moeten overleggen over

afstemming tussen beide fasen in het traject. De gemeente krijgt wel een taak in het eventueel ontwikkelen van zogenaamde schakelklassen. Dit houdt in dat leerlingen die dat nodig hebben tijdelijk extra ondersteuning krijgen, zodat zij daarna weer kunnen deelnemen aan het reguliere onderwijs. De gemeente Nuenen is niet aangemerkt als VVE-gemeente en ontvangt om die reden geen VVE-gelden.

- De gemeente is verantwoordelijk voor de huisvesting van de scholen voor primair en voortgezet onderwijs. Basis hiervoor is de Verordening huisvesting onderwijs maart 2003 van de gemeente Nuenen. Daarnaast heeft de gemeenteraad in 2003 de kadernotitie Brede school gemeente Nuenen c.a. vastgesteld. Uit deze kadernotitie blijkt het volgende:

Ononderbroken ontwikkeling

Wanneer in de brede schoolontwikkeling het accent wordt gelegd bij integraal jeugdbeleid, dan staat versterking van de samenhang tussen voorzieningen voor de jeugd centraal. Het gaat dan om de verwezenlijking van een samenhangend aanbod voor kinderen van 0 tot 12 jaar, gericht op het vergroten van ontwikkelingskansen (ononderbroken ontwikkeling).

In deze brede school wordt niet zozeer gedacht vanuit de beperkingen of verbredingsmogelijkheden van de eigen instelling, maar primair vanuit de ontwikkelingsmogelijkheden van kinderen en hun ouders. Alle partners binnen de school leveren expliciet een bijdrage aan de doelstelling.

Grote steden

Het brede schoolconcept met accent op integraal jeugdbeleid moet uitdrukkelijk in verband worden gebracht met het landelijk onderwijsbeleid. Het is in wezen een lokale vertaling van rijksmaatregelen die worden genomen ter bestrijding van onderwijsachterstanden. Voor het merendeel worden deze maatregelen gemotiveerd vanuit expliciete maatschappelijke problematieken. Het behoeft geen betoog dat deze meestal van toepassing zijn op grote steden.

Accent huisvesting

De discussie over brede scholen is in onze gemeente op gang gebracht door de huisvestingsproblemen in het basisonderwijs. Noodzakelijke nieuwbouw en uitbreiding van een drietal scholen vormen de belangrijkste opstap om de mogelijkheid van verbreding te onderzoeken. In de Nuenense situatie is de aanleiding voor brede schoolontwikkeling dus duidelijk gelegen in de opdracht om scholen te bouwen. Dit neemt niet weg dat er ook vanuit andere invalshoeken aandacht is voor samenwerking en afstemming rondom de doelgroep 12-min. Initiatieven die los staan van de nieuwbouwprojecten, zullen eveneens door de gemeente worden aangemoedigd.

- In de lokale educatieve beleidsagenda basisonderwijs worden onderwerpen benoemd die schoolbesturen en gemeente belangrijk vinden en waaraan we ons geld uit willen geven. De lokale educatieve beleidsagenda bestrijkt een periode van vier jaren: 2007-2011. De lokale educatieve beleidsagenda kent drie hoofdthema's:

1. Kwaliteit van het onderwijs

Het eerste hoofdthema is de kwaliteit van het onderwijs. Wanneer het gaat over kwaliteit van het onderwijs, gaat het over leerlingontwikkeling, personele ontwikkeling en organisatieontwikkeling. De kwaliteit van het onderwijs is een primaire verantwoordelijkheid van schoolbesturen. Zij formuleren op hoofdlijnen het beleid voor de onder hun gezag staande scholen en maken het diezelfde scholen mogelijk het beleid uit te voeren.

2. Zorg voor de leerling in en rond de school

Het tweede hoofdthema is de zorg voor de leerling in en rond de school. Zowel de cognitieve als de sociaal-emotionele ontwikkeling zijn van belang. De scholen zijn aldus een belangrijke vindplaats van lokaal jeugdbeleid.

3. Netwerken en educaties

Het derde hoofdthema heeft betrekking op het wederzijds versterken van enerzijds het onderwijsprogramma binnen de school en anderzijds de educatieve activiteiten en initiatieven van buiten de school.

Integrale Jeugdgezondheidszorg

De taken en bevoegdheden van de gemeente op het gebied van bijvoorbeeld de jeugdgezondheidszorg zijn vastgelegd in de Wet Collectieve Preventie Volksgezondheid (WCPV).

In de WCPV is het basispakket voor de doelgroep 0-19 jarigen wettelijk verankerd en is de jeugdgezondheidszorg onder gemeentelijke regie geplaatst. Dit verplicht de gemeente, al dan niet in regionaal verband, gezondheidsdiensten in te stellen die hieraan vorm geven. Voor Nuenen zijn dit Thuiszorg en de GGD.

De zorg voor kinderen van 0-4 jarigen die door de thuiszorg wordt uitgevoerd is nu een gemeentelijke verantwoordelijkheid. De thuiszorg doet nu jaarlijks een subsidieaanvraag en legt verantwoording af aan de gemeente. De GGD, die de zorg voor kinderen tussen 4 en 19 jaar uitvoert, was altijd al een gemeentelijke instelling, echter zij werkt nu samen met de thuiszorg zodat er integrale zorg wordt geboden voor de leeftijd van 0 tot 19 jaar.

Daarnaast is er op rijksniveau een Basis Taken Pakket voor de jeugdgezondheidszorg ontwikkeld. Dit pakket omsluit alle preventieve zorg die er op gericht is actief en tijdig ziekten en gezondheidsrisico's op te sporen die een normale fysieke, mentale en sociale ontwikkeling kunnen verstoren. De taken en contactmomenten uit dit pakket worden uitgevoerd door de GGD en Thuiszorg.

De invoering van het basispakket en het versterken van de gemeentelijke regietaak is slechts een eerste stap om uiteindelijk te komen tot één integraal beleid voor jeugdgezondheidszorg 0-19 jaar. Op grond van de WCPV is de lokale overheid verplicht een gemeentelijk gezondheidsbeleid te voeren. Speciale aandachtsgebieden daarbinnen zijn: preventie, kindermishandeling, jeugdgezondheidszorg, alcohol- en drugsproblematiek.

De invulling van het maatwerkdeel van de jeugdgezondheidszorg wordt zoveel mogelijk in regioverband opgepakt. Het maatwerkdeel beslaat 5% van het totale budget dat voor jeugdgezondheidszorg beschikbaar is. Met het maatwerkdeel kunnen gemeenten een lokaal accent geven aan de jeugdgezondheidszorg.

Wet kinderopvang

In 2005 is de Wet kinderopvang in werking getreden. Als gevolg hiervan is de relatie van de gemeente met de kinderopvanginstellingen veranderd. In het verleden hadden wij een subsidierelatie met één stichting die in de loop der jaren van een exploitatiesubsidie is omgezet in een afname van een aantal kindplaatsen voor bepaalde doelgroepen. Alle, ook particuliere, instellingen hadden een vergunningsplicht en moesten voldoen aan de eisen van het Tijdelijk besluit kwaliteitseisen die waren vertaald in een gemeentelijke verordening.

De raad heeft op 18 mei 2006 de Verordening Wet Kinderopvang Gemeente Nuenen c.a. 2006 en

Tijdelijke beleidsregels kinderopvang op sociaal medische indicatie vastgesteld.

De kinderopvanginstellingen sluiten contracten met de ouders. Voor in de wet bepaalde doelgroepen betaalt de gemeente een deel van de kosten voor kinderopvang en voorziet tevens in kinderopvang op sociaal medische indicatie.

De gemeente houdt een register bij en zorgt voor toezicht (door de GGD) op de kwaliteit van kinderopvang en handhaaft indien nodig.

Wet Maatschappelijke Ondersteuning (Wmo)

Door de komst van de Wmo op 1 januari 2007 werden de gemeenten verantwoordelijk voor maatschappelijke ondersteuning. Dit omvat het brede terrein van welzijn, wonen en zorg. Maatschappelijke ondersteuning omvat activiteiten die het mensen mogelijk maken om mee te doen in de samenleving. Dat kan bijvoorbeeld met vrijwilligerswerk en mantelzorg, maar ook met goede informatie en advies, opvoedingsondersteuning en huishoudelijke hulp.

Het begrip maatschappelijke ondersteuning is in de Wmo verwoord in negen prestatievelden. Het ministerie van VWS geeft de kaders aan waarin elke gemeente haar eigen beleid kan maken. Een beleid dat afgestemd is op de wensen en samenstelling van de inwoners.

De Wmo is een nieuwe wet, waarin de Wvg, de Welzijnswet en het onderdeel huishoudelijke verzorging uit de AWBZ zijn samengebracht. De Wmo is geen verzekering zodat er geen premie voor wordt betaald. De gemeenten ontvangen van het Rijk geld om de Wmo uit te voeren.

De gemeente moet er voor zorgen dat iedere burger volwaardig kan deelnemen aan de maatschappij. Daarbij mogen ouderen en mensen met een beperking geen drempels ervaren. Elke gemeente mag zelf bepalen hoe ze de maatschappelijke ondersteuning organiseren. De gemeente krijgt de regie omdat de gemeente beter zicht heeft op de plaatselijke situatie dan de rijksoverheid. De gemeente weet ook welke organisaties ingeschakeld kunnen worden en aan welke voorzieningen burgers behoefte hebben.

Door de Wmo wordt de gemeente verantwoordelijk voor de maatschappelijke ondersteuning van haar inwoners. De 'maatschappelijke ondersteuning' bestaat uit negen taken. Dit zijn:

- De leefbaarheid van de gemeente vergroten
- Jongeren en ouders ondersteunen
- Informatie en advies geven
- Ondersteunen van vrijwilligers en mantelzorgers
- Zorgen dat mensen met een beperking mee kunnen doen
- Voorzieningen voor mensen met een beperking
- Opvang voor mensen met problemen
- Openbare geestelijke gezondheidszorg
- Zorg voor mensen met een verslaving

Op grond van Wvg en de Welzijnswet (die nu zijn samengebracht in de Wmo) deed de gemeente al veel op hierboven genoemde taken. De uitdaging voor de gemeente is de negen taken zo op elkaar af te stemmen dat er sprake is van een optimale maatschappelijke ondersteuning van haar inwoners.

Prestatievelden 1 (leefbaarheid van de gemeente vergroten) en 2 (Jongeren en ouders ondersteunen) zijn van belang bij de uitvoering van het jeugdbeleid.

- *De leefbaarheid van de gemeente vergroten*
De gemeente zorgt voor aantrekkelijke plekken in dorpen, wijken en buurten. En voor plekken waar mensen elkaar kunnen ontmoeten. Niet alleen voor ouderen, maar ook voor jongeren. Bijvoorbeeld een wijkcentrum, of een plek waar mensen kunnen sporten.
- *Jongeren en ouders ondersteunen*
De gemeente probeert te voorkomen dat jongeren problemen krijgen en op het slechte pad raken. Daarnaast ondersteunt de gemeente ouders die hulp nodig hebben bij het opvoeden van hun kinderen.